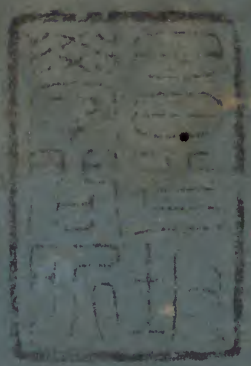


鼓山志

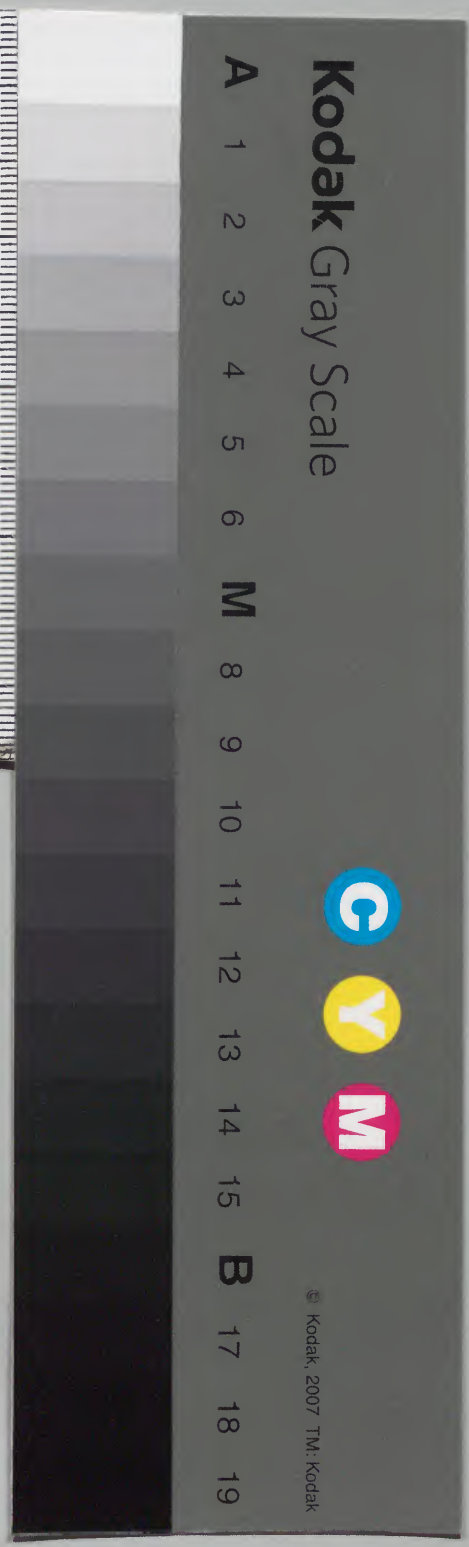
三之四



| | | | | | |
|------|---|---|---|---|---|
| 漢書門類 | | | | | |
| 二 | 三 | 六 | 三 | 九 | 六 |
| 冊 | 架 | 函 | 號 | 冊 | 架 |

| | | | | | |
|------|---|---|---|---|---|
| 內閣文庫 | | | | | |
| 九 | 三 | 六 | 三 | 九 | 六 |
| 函 | 冊 | 架 | 號 | 冊 | 架 |

| | | |
|------|---------|------|
| 內閣文庫 | | |
| 番號 | 漢 | 2363 |
| 冊數 | 6 (2) | |
| 函號 | 292 | 100 |

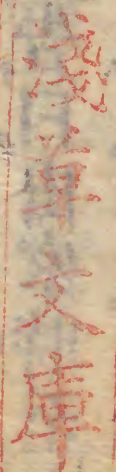




鼓山志卷三

住山釋元賢纂修

開士志



鶴樹談終金容莫覩所賴以傳佛心弘佛化者唯

僧茲山自象骨分輝與聖肇址聯燈分炤者幾百

人可任其湮沒弗傳乎志開士

華嚴開山靈嶠禪師未知何許人先是鼓山有毒龍

藏焉每作風雨損人禾稼唐建中四年郡從事裴

胄請師遣之師入山誦華嚴于潭傍龍出聽法遂

引去裴公乃奏請立寺賜名華嚴

湧泉第一代定慧廣辯圓覺興聖國師諱神晏大梁人姓李氏幼惡葷鱉樂聞鐘梵年十二時有白氣數道騰于所居屋壁師即書壁曰白道從茲速改張休來顯現作妖祥定祛邪行歸真見必得超凡入聖鄉題罷氣即隨滅年志學邁疾甚亟夢神人與藥覺而頓愈明年又夢梵僧告曰出家時至矣遂依衛州白鹿山道規禪師披削往嵩岳受具謂同學曰白四錫磨後全體戒定慧豈準繩而可拘

也於是徧叩禪關而但滯于語言知解乃造雪峯居久之一日峯知其緣熟忽起撈住曰是甚麼師釋然了悟亦忘其了心唯舉手搖曳而已峯曰子作道理耶師曰何道理之有峯審其懸解撫而印之梁開平二年正月閩王奏立鼓山湧泉禪寺具百戲香花詣雪峯請師住持仍奏賜紫衣號定慧大師後閩主延鈞加號廣辯圓覺興聖國師僧問如何是鼓山師曰衆岳難偕曰還許學人躡也無師曰汝試下足看問如何是鼓山正主師曰聽作

麼問如何是向上關楔子師便打問如何是包盡
乾坤句師曰近前來僧近前師曰是甚麼曰不會
乞師指示師曰去鈍置人作麼問作何方便得紹
師宗師曰岸谷無風徒勞展掌上堂曰今爲諸仁
者刺頭入他諸聖化門抖擻不出所以向仁者道
教排不到祖不西來三世諸佛不能唱十二分教
載不起凡聖攝不得古今傳不得忽爾是箇漢未
通箇消息向他道被他驀口擱還恠得他麼雖然
如是也不得亂擱鼓山尋常道更有一人不跨石

門須知有不跨石門句作麼生是不跨石門句鼓
山住此山三十餘年五湖四海來者未見有一人
快利如今還有麼也不昧兄弟珍重天福四年六
月十一日示寂闍主爲建塔于桐口沙溪之原顯
德五年移建本山上傳燈

第二代了覺大師諱智嚴姓卓氏本縣康山人叅興
聖國師得其法居第一座天福四年興聖遷化舉
代其席上堂曰多言復多語由來返相誤珍重僧
問石門之句卽不問請師方便師曰問取露柱問

國王出世三邊靜法王出世有何恩師曰還會麼
曰幸遇明朝輒伸呈獻師曰吐却著曰若不禮拜
幾成無孔鐵鎚師曰何異無孔鐵鎚周顯德六年
退休于東山眠雲寺後示寂茶毘得舍利建塔于
眠雲傳燈

第三代了宗大師諱智岳姓高氏本里人初入鼓山
禮國師披削後遊方至鄂州黃龍問曰久嚮黃龍
到來只見赤斑蛇龍曰汝只見赤斑蛇且不見黃
龍師曰如何是黃龍曰滔滔地師曰忽遇金翅鳥

又作麼生曰性命難存師曰恁麼則被吞却也曰
謝闍黎供養師未省尋歸鼓山舉似國師國師爲
啓發始悟厥昔顯德六年次補本山爲第三世上
堂曰我若全舉宗乘汝等向甚麼處領會所以向
汝道古今常露體用無妨僧問諸餘卽不問如何
是誕生王種師曰金枝玉葉不相似時作麼生曰
恁麼卽同中不得異師曰不得異事作麼生曰金
枝爭能續師曰猶是闍外之辭問虛空還解作用
也無師拈拄杖曰這箇師僧好打僧無語乾德五

年五月初十日遷化卽沙溪國師塔之舊址封樹
馬傳燈

第四代了悟空曉禪師諱清鸚姓林氏郡城人禮興
聖國師剃度于國師言下朗符厥旨乾德五年次
補常山僧問亡僧遷化向甚麼處去師曰時寒不
出手開寶九年退居昇山寺府主錢公請住仙宗
繼遷蓮花山淮海王公遠聞師德化奏賜紫衣師
號雍熙二年正月十日臨入寂說偈曰吾愛鼓碇
深急水足多魚鼈止其間以石墜籃沉到底打船

歸去一時閉門人遵遺命沉鼓碇江魚鼈不食異
時漁人得之因闍維塔于鹽輿後移塔鼓碇山之
陽從舊愛也傳燈

第五代清球禪師姓王氏泉州人禮國師薙落問如
何是不跨石門句國師云門外漢問他作麼師當
下知歸開寶九年府主移補本山至雍熙三年十
月初四日示寂塔于本山後移入歷代祖塔

第六代法廣禪師姓上官永福人禮當山了覺大師
披削後得法于了宗大師居第十一座至雍熙四年

府主請住當山淳化四年退居千福寺八月初七日示寂塔于千福寺

第七代法謙禪師姓上官永福人禮了宗大師薙落

充侍者歷書記得其法出世神光淳化四年府主

請住當山咸平四年退居羅漢永壽院次年七月

十四日示寂

第八代常遵禪師姓鄭氏本縣人嗣當山宗曉大師

咸平四年府主延住本山大中祥符二年移福清

廣平寺復移天王寺乾興元年府主陳公再移主

本山天聖元年三月十二日示寂建塔于沙溪之

原後移歸本山歷代祖塔

第九代圓應禪師姓歐陽永福人本山披薙叅卧龍

安國法空大師得其法嘗到林陽值端禪師將入

寂陞堂辭衆師出問曰雲愁霧慘大衆嗚呼請師

一言未在告別端垂一足師曰法鏡不臨于此土

寶月又炤于何方端云非公境界師曰恁麼則漚

生漚滅還歸海師去師來是本常端長噓一聲師

便禮拜由是衆共推服出世東山報慈大中祥符

三年府主嚴公請主本山明年十月十六日示寂
塔于本山香爐峯之東北後移入歷代祖塔

第十代如或禪師姓陳氏郡城人初從本山上覺大
師披削後嗣其法大中祥符四年府主郎中李公
請住茲山乾興元年九月初十日示寂葬本山羅
漢臺東南後移入歷代祖塔

第十一代賜紫常恪大師姓孫氏懷安管源人嗣當
山宗曉禪師初住楞嚴院天聖二年府主陳公移
補當山明道二年相國王公遠聞師德風奏賜紫

衣慶曆四年退居乾元藏院次年歸水月堂八年
十一月五日泥洹茶毘得舍利瘞于桐口沙溪後
移本山歷代祖塔

第十二代德建禪師姓潘氏本縣人得法于等覺真
一禪師慶曆四年府主禮部王公請住茲山皇祐
元年重建大殿二年正月移主東山報慈後歷主
開元林陽延祥雪峯退居東禪纔二年又請住靈
峯後移法海以八月初八日遷化

第十三代賜紫慶麟大師姓林氏福城人幼入本山

薙落後得法于怡山真行禪師皇祐二年正月府主郎中成公請住茲山始作列祖聯芳集至嘉祐八年六月退位治平元年閏五月十八日泥洹塔于本山香爐峯北後移入歷代祖塔

第十四代啓講禪師姓柳氏漳州人嗣潭州北禪崇聖院賢禪師府主給事元公請住支提後移主城中仁王寺治平元年六月請住茲山後二年移福清靈石終

第十五代德孫禪師姓楊氏福清人嗣大乘寺曉禪

師治平二年六月府主張公請住茲山元豐二年正月二十九日坐化逾七日茶毘牙齒舌根不壞建塔本院西北隅後移入歷代祖塔

第十六代定慧大師諱顯宗姓楊氏永福人嗣靈峯院澄禪師元豐二年四月府主孫公請住茲山元祐元年恩賜紫衣師號八年十一月退位紹聖元年閏四月十九日示寂建塔本院西北隅後移入歷代祖塔

第十七代祖月大師諱善譽姓凌氏懷安人嗣雪峯

敦禪師熙寧中住東山聖泉寺移住懷安壽山次
 移郡城開元寺又移城東華嚴寺元祐八年十二
 月府主察院王公請住茲山奏賜紫衣師號紹聖
 元年九月避位王公追請住城中仁王寺二年六
 月左司禁公請住雪峯崇寧二年退休林陽院四
 年復起住城北曾明院其年十二月二十四日坐
 化茶毘得舍利建塔雪峯傳燈

第十八代圓覺大師諱潛洞姓楊氏本州江南人嗣
 東京智海佛印清禪師元祐間府主學士許公請

住城中慶城寺既移靈峯院紹聖元年端明學士
 王公請住茲山奏賜紫衣師號大觀三年二月十
 九日示寂塔于本院西北隅後移入歷代祖塔

第十九代有需禪師姓洪氏興化莆田人嗣洪州泐
 潭寶峯乾和尚倦遊歸興化太守董公請住仙遊
 龍堂院止半年移住祥雲寺一年退居南湖幾十
 載大觀三年權府提刑陳公請住茲山政和三年
 權府提刑邵公請住雪峯宣和三年退居東菴六
 年閏三月初五日供佛辭衆吉祥而逝即東菴作

舍利塔

續傳燈

第二十一代禪鑒大師諱體淳姓林氏興化莆田人嗣
 吉州祥符寺立和尚元符三年出世建昌瑞相寺
 後歷主寧德香林東山報慈城中神光政和二年
 權府提刑邵公請住茲山上堂曰由基弓矢不射
 田蛙任氏絲綸要投溟渤發則穿楊破的得則脩
 鯨巨鼈隻箭既入重城長竿豈釣淺水而今莫有
 吞鈎齧鏃底麼若無山僧卷起絲綸拗折弓箭去
 也擲拄杖下座宣和元年八月白雲廨院災師重

構之宣和五年復災師復構如前建炎三年移主
 靈石四年移主東山太乘紹興元年待制陳公又
 移歸本山三年十月興化太守吳公請住莆田華
 嚴剎立叢林十七年十月十五日坐化遺言勿火
 全身塔于寺北待制陳公命名寂光塔

第二十一代慶璋禪師姓王氏候官人嗣本山有需
 禪師靖康元年丙午權府提刑陳公即神光座元
 遷主正席建炎三年三月給事江公請住茲山紹
 興元年三月移住萬壽寺十月移白鹿剎立叢林

十二年移法海寺十四年五月二十七日告終建塔于白鹿山

第二十二代木龜禪師諱邦靖姓阮氏寧德人大觀中受業杭州天竺徧參名宿後得法于雪峯有需禪師居第一座宣和五年十二月漳守方公請住天寧首改叢林八年移淨衆建炎四年振衣北歸寓雪峯東菴紹興元年十月安撫程公請住萬壽寺明年移住當山陞堂說法嘗握木龜故號木龜禪師五年五月十九日之方中集衆陞堂玄機雷

動退席而寂茶毘塋靈骨于海會塔之正位

第二十四代竹菴禪師諱士珪自稱老禪成都史氏子年十八依大慈宗雅落髮醉心楞嚴逾五秋南遊謁諸名宿到舒州龍門以所得白佛眼眼曰汝解心已極但欠著力開眼耳遂俾職堂司一日侍立次問云絕對待時如何眼曰如汝僧堂中白椎相似師罔措眼至晚抵堂司師理前話眼曰閒言語師于言下大悟宣和二年出世和之天寧未幾佛眼謝事褒禪九月朝旨以師補之靖康改元十

二月江州漕使方郎中請住廬山東林明年十二月拂衣養恬于許支菴後以兵亂避地閩中紹興四年閩帥叅政張公請住聖泉乾元六年判府給事張公以本山丁勳公不舉之後特請師振之師至衆緣輻輳盡力營建數載之中百廢並舉寺宇爲之改觀上堂曰萬年一念一念萬年和衣泥裏靴洗脚上床眠歷劫來事祇在如今大海波濤湧小人方寸深拈起拄杖云汝等諸人未得箇入頭須得箇入頭既得箇入頭須有出身一路良久云

雪壓難推澗底松風吹不動天邊月卓拄杖下座上堂曰萬機不到眼見色耳聞聲一句當陽頭戴天脚踏地你諸人祇知今日是五月初一殊不知金烏夜半忙忙去玉兔天明上海東以拂子擊禪床下座上堂曰明明無悟有法卽迷諸人向這裏立不得向這裏住不得若立即危若住卽瞎直須意不停玄句不停機用不停機此三者既明一切處不須管帶自然現前不須照顧自然明白雖然如是更須知有向上事久雨不晴咄下座十二年

十一月詔住温州馬宕山能仁寺方至其徒失火
鞠爲煨燼師竟就樹縛屋陞座示衆曰愛聞不打
鼓山鼓投老來看鴈蕩山傑閣危樓渾不見溪邊
茅屋兩三間還有共相出手者麼喝一喝下座聽
法檀施併力營建未幾復成寶方十五年詔移住
龍翔明年七月十九日沐浴聲鐘集衆就座泊然
而逝茶毘日送者均獲舍利門人分得靈骨歸葬
鼓山歷代祖塔正位續傳燈

第二十五代圓覺大師諱宗演恩州人姓崔氏年二

十依本州祖印院滿禪師薙度徧歷禪席復還依
滿受其心法至舒州三祖宗禪師會中爲座元崇
寧初出世相州長興寺二年遷真定鍊牛寺大觀
三年補東山天寧政和八年八月詔住上都天寧
宣和改元召入內殿談玄稱旨賜紫衣師號頒告
金檀郎右街鑒義後上章乞歸山林得旨出闕屢
典名藍十二年閩帥府葉觀文請師住當山上堂
僧問不慕諸聖不重己靈時如何師曰款出囚口
曰便恁麼去時如何師曰換手搥背問如何是大

善知識心師曰十字街頭片瓦子上堂曰遣迷求
悟不知迷是悟之鉗錘愛聖憎凡不知凡是聖之
爐鞴祇如聖凡雙泯迷悟兩忘一句作麼生道半
夜彩霞籠玉象天明峯頂五雲遮十五年春葉觀
文以雪峯招師不就俄觀文被召三月安撫莫公
復力請方從辭衆日僧問如何是臨岐一句師曰
有馬騎馬無馬步行曰途中事如何師曰賤避貴
居雪峯期年而寂塔于舊院之西續傳燈

第二十六代佛心大師諱本才長溪人姓姚氏年十

九依地藏志平剃度受具後至大中海印隆禪師
處領淨頭一夕印夜叅師至遇結座擲拄杖曰了
卽毛頭吞巨海始知大地一微塵師忽然有省出
閩徧訪至靈源凡入室出必揮淚一日告源曰此
事我見得甚分明祇是臨機吐不出若爲奈何源
曰須是大徹方得自在也未幾觀鄰案僧讀曹洞
廣錄至藥山採薪歸有僧問甚處來山曰討柴來
僧指腰下刀曰鳴剝剝是箇甚麼山拔刀作斫勢
師忽大悟擲鄰僧一掌揭簾趨出衝口說偈曰徹

徹大海乾枯虛空迸裂四方八面絕遮攔萬象森
羅齊漏泄源撫而印之後應潭帥曾公命出世上
封屢遷名利紹興十五年安撫莫公請住當山拊
子輻輳常五千指上堂曰達摩未來東土以前人
人懷媚水之珠箇箇抱荆山之璞可謂壁立千仞
及乎二祖禮却三拜之後一一南詢諸友北禮文
殊好不丈夫或有一箇半箇不求諸聖不重己靈
疋馬單鎗投虛置刃不妨慶快生平如今有麼自
是不歸歸便得五湖烟景有誰爭上堂宗乘提唱

妙絕名言一句該通乾坤函蓋直似首羅正眼豎
亞面門又如圓伊三點橫該法界乃卓拄杖曰向
這一點下明得出身猶可易脫體道應難又卓拄
杖曰向第一點下明得縱橫三界外隱現十方中
又卓拄杖曰向第三點下明得魚龍鑽戶佛祖潛
蹤不然放過一著隨分有春色一枝三四花庚午
十月病丐退舉得法上首祖珍繼席十二月二十
二日夜書偈告寂茶毘建塔本山歷代祖塔之西
歲久塔圯崇禎壬午住山元賢移於香爐峯之前

第二十七代別峯禪師諱祖珍興化林氏子少落髮
受具遊方參佛心於大乘得其旨至鼓山克座元
及紹興壬申遷主鼓山僧問趙州遠禪床一匝轉
藏經已竟此理如何師曰畫龍看頭畫蛇看尾曰
婆子云比來請轉全藏爲甚祇轉半藏此意又且
如何師曰人無遠慮必有近憂曰未審甚麼處是
轉半藏處師曰不是知音者徒勞話歲寒上堂向
上一路千聖不傳卓拄杖曰恁麼會得十萬八千
畢竟如何桃紅李白薔薇紫問著春風總不知示

衆大道祇在目前要且目前難覩欲識大道真體
不離聲色言語卓拄杖云這箇是聲豎拄杖云這
箇是色喚甚麼作大道真體直饒向這裏見得也
是鄭州出曹門明年泉守招師住法石後移承天
示寂續傳燈

第二十八代蓬菴禪師諱宗逮姓林寧德人依龜山
圓明師披削後參東禪岳禪師勢旨舉克座元紹
興甲戌權府提刑趙公請住當山上堂云世尊道
應如是知如是見如是信解不生法相遂喝云玉

本無瑕却有瑕已卯秋暴雨小頂發洪上下二院
屋舍俱壞師修復之丁亥臘月二十二日無病書
偈告寂全身塔於本山羅漢臺之右續傳燈

第二十九代山堂禪師諱僧洵長溪阮氏子年十五
依西禪海印隆剃落受具遊方叅諸老宿後歸閩
叅鼓山佛心才禪師領其微旨紹興壬申出世靈
石移白鹿戊子移鼓山上堂黃蘗手中六十棒不
會佛法的的大意却較紫子大愚肋下築三拳便
道黃蘗佛法無多子鈍置殺人須知有一人大棒

驀頭打他不回頭老拳劈面搥他亦不顧且道是
誰上堂朔風掃地卷黃葉門外千峯凜寒色夜半
烏龜帶雪飛石女溪邊皺兩眉卓拄杖云大家在
這裏且道天寒人寒喝一喝云歸堂去庚寅年八
月三日示寂建塔本山祖殿之西崦續傳燈

第三十代石菴禪師諱師瑤永福人年十三依福清
地藏然禪師剃度十九依西禪海印隆禪師後于
東禪思岳禪師言下契旨紹興辛巳出世白雲乾
道庚寅陳丞相請住當山嘗頌百丈野狐話曰大

雄山下老狐精千古叢林惱殺人若遇金毛獅子
子看伊無處著渾身頌魯祖面壁曰家財喪盡沒
絲毫秋箇渾身猶恨多却向池陽最深處殺人空
手不持刀頌栢樹子曰庭前栢樹子一二三四五
實八布衫穿禾山解打鼓叢林競傳之其年十二
月初六日示寂坐七日顏貌如生茶毘墓本山歷
代祖塔續傳燈

第三十一代木菴禪師諱安永郡城人姓吳氏少依
安國寺覺和尚剃度未幾謁懶菴需于雲門一日

入室菴曰不問有言不問無言世尊良久不得良
久處會隨後便喝師倏然契悟作禮曰不因今日
問爭喪目前機菴許之及菴住西禪師爲第一座
乾道二年出世乾元未幾移黃蘗辛卯陳丞相請
住當山上堂要明箇事須是具擊石火閃電光底
手殺方能嶮峻巖頭全身放捨白雲深處得太安
居如其覷地覓金針直下腦門須迸裂到這裏假
饒見幾而變不犯鋒鏑全身獨脫猶涉泥水祇如
本分全提一句又作麼生道擊拂子曰淬出七星

光燦爛解拈天下任橫行上堂舉睦州示衆云諸
人未得箇入處須得箇入處既得箇入處不得忘
却老僧師曰恁麼說話面皮厚多少木菴則不然
諸人未得箇入處須得箇入處既得箇入處直須
颺下箇入處始得上堂拈拄杖曰臨濟小廝兒未
會當頭道著今日全身放憨也要諸人知有擲拄
杖下座僧問須彌頂上翻身時如何師曰未曾見
毛頭星現曰恁麼則傾湫倒嶽去也師曰莫亂做
僧便喝師曰雷聲浩浩雨點全無癸巳春謝院事

往潮陽八月回至泉州清果院遂終茶毘門人奉
靈骨塔于本山歷代塔之右續傳燈

第三十二代寒巖禪師諱道升建寧府人姓吳氏叅
佛智裕于育王得其法出世泉州延福後屢遷福
泉之支提泉之承天洪之黃龍寶峯乾道癸巳遷主
當山上堂喝一喝曰盡十方世界會十世古今都
盧在裏許磊磊塞塞了也若乃放開一針鋒許則
大海西流巨岳倒卓龜鼉魚龍鰕虀蚶蜆盡向平
地上湧出波瀾游泳鼓舞然雖如是須向百尺竿

頭自進一步則步步踏轉無盡藏輪方知道鼻孔搭在上唇眉毛不在眼下還相委悉麼喝一喝曰切忌轉喉觸諱淳熙三年四月十六日示寂全身塔于本山香爐峯之下續傳燈

第三十三代夢堂禪師諱守愚羅源人年十八依隆興寺炤大師得度嗣東禪蒙菴岳禪師初住潮陽資福不數年拂衣還石門爲第一座隆興癸巳安撫汪侍郎請住乾元淳熙丙申陳丞相移住本山凡三載戊戌年六月初五日無疾坐化塔全身于

洪塘庄

第三十四代小菴禪師諱德崑寧德人姓諱氏年十七依平江府靈巖訥和尚剃度得其法克第一座紹興二十一年出世袁州天寧明年遷南源二十九年遷四明護聖乾道改元遷支提淳熙五年沈樞密請住鼓山經七載修廢整頽叢林爲之一新甲辰年微恙告寂全身塔于廡院後山

第三十五代直菴禪師諱元嗣郡城程氏子年十四出家仁王寺嗣大心謨和尚乾道辛卯出世建寧

靈石遷大同梁丞相請住神光甲辰帥府趙侍郎
移主鼓山朱晦翁先生雅重之淳熙己酉年十二
月示寂奉全身塔于積翠庵

第三十六代海菴禪師諱南瑩閩縣人姓周氏年十
四依彌勒院得度叅蒙菴岳和尚初無出世意延
平守以保安招之力辭至三不得已應命次主臨
漳崇福永福名山紹熙庚戌帥府馬太卿請主當
山凡三載癸丑秋太師辛公以雪峯虛席移師補
之明年十一月十日示寂墓于舊院之東

第三十七代孤峯禪師諱惠深閩縣赤嶼人姓馮氏
年十四依大乘佛心和尚剃落叅大洪預和尚得
旨克雪峯首座後移主正席未幾移能仁紹熙癸
丑九月遷當山嘗示衆云未得入頭應須切入頭
已得須教徹雖然得入本無無莫守無無無間歇
大洪聞之曰深兄說禪若此惜福緣不稱耳己未
四月謝事嘉泰甲子五月會說罷揮偈辭衆以筆
一拍而化墓于三昧塔院續傳燈

第三十八代檜堂禪師諱祖鑒懷安徐氏子禮建康

鐘山真禪師薙度而服勤晤堂遠禪師及歸閩叅
 乾元宗穎禪師始得大事了畢出世滁之瑯琊無
 何徙真之北山復主資福泉守程公延致承天遷
 光孝慶元己未帥府葉公請住當山凡七載開禧
 乙丑謝事明年五月示寂塔本山西畚

第三十九代芥菴禪師諱慧意長樂人姓元氏依潤
 之金山別峯印禪師得度咨決心要徧叅名宿末
 遊密菴傑復庵封之門出世福之東禪嗣復庵開
 禧乙丑移主當山閱四載退居南菴嘉定己巳七

月二十九日示寂葬本山歷代塔

第四十代自牧禪師諱行謙漳州鄴縣人年十九受
 業于本縣妙音寺二十三出蜀徧遊叢席首衆于
 雲居山紹熙辛亥丞相趙公請住寧德鳳山嘉定
 己巳太師文昌倪公移董當山閱十四載壬午歲
 移主雪峯丙戌正月示寂茶毘獲舍利奉歸葬本
 山歷代塔

第四十一代枯禪禪師諱自鏡長溪人姓高氏受業
 泉州某寺後徧叅諸方得法于密菴傑公出世寧

德鳳山嘉定癸未移鼓山鑄洪鐘有掛鐘偈曰一
模脫就轉風流平地教他不肯休要得洪音喧宇
宙直須更上一層樓紹定己丑移真州北山後移
天童甫至而寂建塔天童嘗頌賓頭盧見佛曰尊
者當年親見佛眉毛策起有來端頂門截瞎金剛
眼恩大難酬雨露寬頌韓文公見大顛曰省要之
言伸一問宗師據坐不輕酬無端醉後添盃酒惱
亂春風卒未休頌般若柔新羅人草鞋曰龜毛拈
得笑哈哈一擊萬重關鎖開假使蠟人似氷結當

甚新羅人草鞋續傳燈

第四十五代廣慧禪師諱德融姓氏邑里未詳初發
志出家入廬山剪髮休糧勉行苦行後依建康保
寧嗣菴和尚祝髮徧叅尊宿得法于平江萬壽禮
禪師出世蘇之能仁移天台鴻福退席隱匡廬嘉
熙戊戌曹帥請住當山乙巳秋丐閑提刑楊公再
帖勉留丙午春少保孟相奏賜紫衣師號淳祐丁
未春退居南菴大帥尚書趙公復勉請領衆是年
五月二十一日示寂荼毘獲舍利藏歷代塔

第四十六代北山禪師諱宗信羅源人姓黃氏年十五出家于臨安楊墳寺二十二剃度首謁淨慈勝翁明和尚不契繼聞同行遊菴和尚說法于月窟往叩之未幾發明大事復歷江湖徧參知識紹定癸巳歸閩枯禪和尚命首衆此山端平乙未春出世漳之南寺未幾謝事歸本山寓西菴淳祐丁未趙文昌請開法本山閱四載趙淨齋以雪峯招致力辭不就偈答至再弗容堅壁乃赴命明年四月示寂茶毘獲舍利歸葬本山歷代塔

第四十七代不羣禪師諱清越候官陳古靈先生之裔得度于東禪融菴坦禪師早歲遊方歷參名宿晚來此山孤峯和尚命首衆繼居西菴四十餘年絕無應緣意淳祐庚戌北山和尚遷雪峯次年府帥趙公請主本山開法嗣孤峯和尚乙卯謝事庚申三月示寂闍維牙齒不壞塔于黃坑積翠菴

第四十八代無行禪師諱達真連江人姓鄭氏早歲依法林剃度得法于常州華藏淳菴禪師初出世羅源太雲次住大乘慶城精嚴巧閑雲居菴二十

年寶祐丙辰趙平齋請主當山明年七月謝事癸亥正月十五日示寂建塔本山歷代祖塔左

第四十九代無關禪師諱曾門字圓證明州慈谿人姓夏氏年二十一得度于婺州中峯靖禪師後叅徑山無準禪師克藏主因而嗣焉初出世杭州石室次住白雲盤山常樂又開山壽國寶祐五年丁巳大帥史端明請住當山辛酉謝事壬戌六月告寂葬于牛坑瑞巖塔旁

第五十代月庭禪師諱至華蘭谿人姓劉氏年二十

得度于衢州石壁寺嗣石田法薰禪師淳祐丙午出世福之石泉寶祐癸丑移寧德支提戊午馬閑來寓本山白雲寮景定辛酉馬樞密延住當山癸亥三月退席咸淳改元劄住南康軍開元九年辛酉十月三日示寂葬于祖塔

第五十一代佛慧愚谷禪師諱元智長溪人姓薛氏年十八出家依邑之湛然本禪師二十受具往叅枯禪鏡公于鳳山後叅少林崧于北山掌記及少林移徑山鏡公嗣其席師仍掌記俄而契機萬境

如如後首衆于妙峯石由嘉熙己亥出住吳門薦
 福移洞庭翠峯又移毘陵芙蓉未幾辭歸靈隱泉
 守以法后致三夏遷西禪寺久廢師興之居六載
 退席大帥竹居王公移居本山甫一夏告退老于
 東菴咸淳丙寅正月十七日跌坐書偈而化塔于
 本山南院林希逸撰塔銘

第五十二代介石禪師諱法琪閩安鎮人姓吳氏少
 遊江浙依常州華藏淳菴禪師為侍者得其法歸
 閩住東山報國遷萬壽十餘年徐卿相以雪峯招

力辭不就乃改幽巖次住平江府惠巖遷鴈宕能
 仁甲子閩帥請住西禪繼又以雪峯招復力辭咸
 淳乙丑請住當山師歷主數寺莫非繼廢靡不具
 興戊辰謝事乃于法堂西畔葺菴以居德祐乙亥
 六月十一日入寂葬本山歷代塔

第五十三代皖山禪師諱正凝舒州太湖人姓李氏
 受業于黃州雙泉受具叅方入閩謁孤峯秀于蒲
 之囊山執侍五載盡得其奧旨知藏鼓山分座雪
 峯寶祐間出世本州釣龍臺遷萬歲己巳十月太

師徐侍郎以此山招致住六載衆常萬指咸淳甲
戌臘月八日示寂茶毘數珠不壞獲舍利于齒中
乃別建舍利塔而靈骨墓歷代塔嘗頌世尊入滅
以手摩胷話曰老倒瞿曇不識羞臨行猶自逞風
流摩胷示衆歸何處啼鳥一聲山更幽頌金峯枕
子話曰天作孽猶可違自作孽不可追頌德山叅
龍潭曰潭不見龍不現全身已在空王殿夢回忽
聽曉鶯啼春風落盡桃花片

第五十四代石室禪師諱彌堅閩清人姓陳氏肄業

永福靈峯後徧參諸大老得法于孤峯秀禪師秀
傳五祖演衣竟以付師初出世靈峯遷南澗後住
閩清香林城中開元甲戌年鼓山虛席趙帥以師
補之明年劄到始領院事時丁未南遷其年臘月
朔旨增廣城堞命師爲東門提督炤產增城六十
丈明年城堞告成而歸俄得疾十月七日示寂其
所傳衣囑留鎮山門茶毘墓本山祖塔
第五十五代佛鑿圓炤大師諱俊明連江人姓阮氏
年十二棄俗依古田太吉寂炤光和尚薙度受具

宋景定間出世間清禪林次住太吉未幾謝事遊
方時虛舟和尚住靈隱道盛一時師造之一見而
契適謝師以湘潭三角招師咸淳回閩大師趙公
請住廣明遷開元至元十年冬元朝開國大師王
積翁請住本山堂中不下五千指二十二年膽八
大師開西番戒于杭州移文請師與焉明年楊總
攝舉師補雪峯席仍奏聖旨與師護持賜號佛鑒
圓焰元貞改元詔諸山朝京師至通州告寂弟子
奉靈骨回葬本山南院明年奉帝師法旨賜號曾

光之塔

第五十六代佛慧妙辯平楚大師諱光聳福寧州人
姓鄭氏年十五依寧德際山淮翁和尚剃度受具
宋淳祐間偃溪和尚住徑山法席大盛師往叩之
遂見器重出世建寧寶林繼歷主名利至元二十
二年楊總攝舉師住當山凡十載元貞元年朝
京面奉聖旨住雪峯賜號佛慧妙辯四年十月初
一日示寂弟子奉靈骨回葬本山舍利窟下乃師
在日所自營者

第五十七代慈濟廣辯佛心在山大師諱道傑福清翁氏子年十四出嶺依池州離垢寺靜和尚剃度十六遊方徧參名宿咸淳間入雪竇簡翁之室自是罷叅至元十五年楊總攝舉師住錢塘慶遠太德改元詔北觀面奉聖旨住當山歷一十八載山中頽廢悉皆修舉延祐乙卯十月得微恙召兩序分付畢泊然而逝奉全身葬于曾度塔院

第六十四代正宗頽悟海翁禪師諱如山閩縣人姓陳氏大德丙午禮在山和尚爲師延祐間住長樂

光巖寺移府城東禪元統甲戌諸道立廣教府以統僧乃請住當山以兼之未幾遂專其席住持一十八載寺宇爲之一新奉旨特賜紫衣師號至正癸巳讓席與不傳和尚乙未二月七日示寂全身葬南山仁壽寺塔師在日所自建者

第六十五代慧燈曾炤不傳大師諱崇祖閩縣人姓林氏童非依長樂光巖寺海翁和尚剃落受具元統癸酉出世本縣廣明寺至正十三年請住當山闡望遠著卿相咸皆禮重由是聲徹禁中朝廷特

賜璽書褒美護持仍賜紫衣師號故寺門有不便者皆得理而直之白雲廨院為寇所焚師重創之規模視昔有加亦為一代之盛事云癸卯年示寂

歷代祖塔

第六十八代本覺明妙真淨圓炤用明大師諱懋訥連江人姓林氏幼從族叔希炤光和尚出家後禮隆興府正宗匡禪師薙度少有才名參育王徑山皆掌其記未幾出世宜州李山嗣季潭泐公遷明州香山未幾謝去洪武二年立善世院總治四海

僧徒授劄住當山三載退席甲寅七月示寂于明州永樂寺建塔永樂

第七十五代虛菴禪師諱曾淨姓竇潤州丹徒人依

郡之大聖院薙落洪武乙卯于金山誓旨受綱維掌藏鑰壬戌謁真樂和尚于靈谷重印前解舉克座元丁卯僧錄司以鼓山虛席公闡受劄住持已巳即辭退癸酉擇師為高行僧被旨祀于廬獄未逾歲奉詔陞住鷄鳴寺洪武甲戌年示寂靈骨塔于鷄鳴寺

第七十六代獨芳禪師諱宗繁閩縣陳氏子年十六
從本山光巖和尚得度出嶺徧參于天界寺芳林
和尚歷維那藏主洪武壬戌舉住舒州浮山戊辰
謝事已巳本府僧綱舉送教府考中住持當山癸
酉退居獅峯壬午示寂葬歷代祖塔師擅詩名與
郡人唐震王褒周玄王偁為友多所唱和有詩集
行世

第七十八代了心禪師諱善緣候官姚氏子七歲落
城東寶峯庵無塵和尚出家塵見其不凡勉參鼓
山藍田和尚後往南京靈谷寺禮僧錄闡教幻居
大師一見獎異卽克侍者遷掌藏鑰永樂三年鼓
山虛席領檄住持建千佛閣五年春有詔建廣薦
大會于蔣山徵天下名僧師應詔入京說法稱旨
恩賚甚渥復蒙佛輪大寶法王師贈號成就幢秋
歸舉任本府都綱後寺遭回祿重建祖殿方丈法
堂及諸寮舍而大殿及飛錫閣尚未及舉宣德庚
戌布政司譙樓及還珠閣壞官延師募緣重建明
年秋告成而歸十月得微恙十九日沐浴更衣口

占生平履歷命侍僧書之所積金穀擬建大殿及
 三門者悉以囑其徒文宥語果而寂塔于獅峯
 第七十九代簡翁文宥禪師莆田人姓鄭氏早喪父
 稍長禮了心和尚得度叩心要于鐘山潔庵映公
 得其旨及了心將遷化乃俾任院事以所積金穀
 授之囑蓋造大殿及三門教府申達僧錄司考中
 剏之次年蓋造大殿併于殿前砌起月臺建三門
 為飛錫閣上供諸應真下塑四大天主住持五載
 退居西庵天順改元正月望日遷化壽五十二臘

三十一 建塔于西庵

重開山無異大師名大艤一名元來龍舒沙氏子早
 歲禮五臺通和尚落髮往叅無明和尚于寶方始
 知有宗下事入閩隱樵陽之白雲峯一日因禪者
 舉船子藏身話忽疑情頓發年餘因閱傳燈有省
 往見寶方復茫然自失居兩月一日隨方至玉山
 聞護法神剏剏然絕解以偈呈方方曰子但到門
 耳寓張家山又三年餘一日見人上樹始大徹走
 至寶方方問曰近日何如師曰却有一條活路只

是不許人知方曰因甚不許人知師曰不知不知
方乃舉婆子燒菴及龍吟霧起公案詰師師皆頌
出方乃曰今日方知吾不汝欺也是冬命首衆後
隱信州博山學者輻輳遂成叢席衆請開法宗風
大震衆至盈千天啓丁卯閩鼓山僧衆議合一爲
叢林曹能始觀察率衆鄉紳請師主之師至立職
事躬繩規開堂說法雷厲風行上堂曰春日乍寒
乍暖春風倏有倏無若從這裡會去佛法天地懸
殊不從這裡會去向甚麼處會纔涉思惟成羣作

隊不思惟處又如何行人更在青山外卓拄杖下
座居六閱月而歸崇禎庚午九月十八日示寂建
塔博山壬午歲鼓山衆請師衣鉢建塔于香爐峯
前

雪關禪師諱智閻上饒傅氏子八歲出家因閱壇經
見火燒海底句心大疑之遂往叅博山山示以船
子藏身公案默究久之偶見槽廠拽磨忽磨鼻脫
有省作偈呈山山曰子可叅禪也山一日指衲衣
令師作頌師援筆立成五頌山曰汝偈固佳但風

骨太露耳須知宗門語句如滿口含米不曾道著
水字復曰子根太利須是死却全心始得師再拜
受教卽閉關六載關中置大鏡一面日對跏趺纔
覺業識心動便指鏡中人唾罵旣久收放自由作
雪關歌山見之擊節稱善乃爲師開關偈曰始行
大事六年雪頓入圓明一片冰今日幸親無縫塔
掣開關鎖萬千層卽命師首衆秉拂當晚率衆入
室山問曰堂中首座人天眼自如何是人天眼自
師曰頂門上山曰還鑒炤也無師曰君不見山曰

不虛參見作家來師掩耳而出後出世瀛山及博
山遷化衆請繼席壬申春曹能始觀察率諸檀紳
請開法當山解制上堂曰諸兄弟九十月期今已
滿閉門作活事如何不曾捏殺獼猴子重疊關山
未易過太抵末法禪期真參罕遇縱他意樹抽枝
未見心花成片雖然如是冷灰裡豈無一粒豆爆
還有不跨石門扶豎晏祖門風者麼如無且向蘆
花深處宿月明穿過釣魚臺凡一載而歸有鼓山
語錄行世後住杭之虎跑竅行復歸瀛山未幾示

寂建塔博山

論曰閩中諸刹首必推雪峯而鼓山實次之豈以
 巖巒之秀麗登眺之奇偉哉良以列祖之主斯席
 者率皆慧光渾圓足以輝映人天而光大我覺皇
 氏也故古之名賢如張德遠李伯紀趙子直朱晦
 菴輩皆能降心折節相訪于深林僻谷之中非以
 其人有足重者乎勝國以來風漸不競及入明而
 斯道絕響矣此其故何哉蓋宋以前稱住持者上
 必奉詔旨降香次必有監司舉請故茲山皆極一

時之選勝國但由廣教考中宣政給劄此可以致
 抱道之士哉洪武永樂間則由僧綱舉報僧錄給
 劄宣德以後竟置不問由是禪貶如來者率以其
 力攘之竊十方之公物潤一家之私橐子孫相繼
 醉濃飽鮮又安問佛法之何若哉重興以來稍提
 唱斯道庶幾復見漢官威儀然當此魔羅競起之
 日危如一髮引千鈞而欲希蹤宋唐不其難乎不
 其難乎

邵去華蘇才翁郭世濟蔡君謨慶曆丙戌孟秋八日

遊靈源洞楷書徑二尺刻洞中按郭承規字世濟時任福建提刑蔡襄字君謨仙遊人時

州知福

忘歸石蔡襄楷書徑三尺刻靈源卷左

嘉祐辛丑歲七月十八日同寅僚遊鼓山登大頂峯

憇靈源洞知福州燕度題通判錢昉權僉判宋球

東川節度推官趙諮節度推官方子容觀察推官

趙瑾楷書刻靈源洞從左讀按燕度字唐卿益都人宋球酸棗人以父守約任方子容字南圭

莆田人皇祐五年進士

喝水巖

徑五尺

嘉祐辛丑歲施元長題

楷書刻岩中按元長字景仁宣

城人天聖中進士時任福建提刑

宛陵施元長陽夏李宗孟嘉祐五年十月三日同遊

楷書刻靈源洞橋前按李宗孟時任福建提刑

建安呂百能然明徐大方冲道第大正得之熙寧辛

亥歲仲夏二十五日同遊

楷書刻喝水巖右按百能慶曆六年進士時知

閩縣事大方大正俱甌寧人大方通判汀州大正隱北山時稱北山學士

莘老德孺景述元豐己未歲季秋戊子日同遊

楷書徑一

尺刻忘歸石傍按孫覺字莘老高郵人時知福州

莆田方宙子正宁儀仲昭武吳表深幾道淮西潘師

中及之錢唐關景山彥瞻郡人張勸深道元祐已

已三月廿五同遊鼓山靈源洞漱湧泉而歸楷書

軍石前按方宙熙寧六年進士官轉運判官吳表深胡安國門人元豐二年進士官關景山關魯子舉

進士張勸永福人熙寧六年進士以集英殿學士知福州

錢公永雷子石潘及之管明善同遊靈源洞元祐四

年七月上休林公濟題草書刻靈源菴口

程遜彥三衢吳敷葉沃温陵許人朱敏元吳千元符

庚辰十月遊鼓山靈源洞楷書徑八寸刻靈源菴後按葉沃時知安溪縣

事朱敏元字光道治平四年進士官朝請大夫時知同安縣事吳千元無求閩縣人熙寧六年進士時知興化縣事

大觀已丑仲秋丁酉需老開堂帥座邀部使者俱至

四司僚佐預者六人公翼全叟君舉子震同登大

頂峯楷書刻大頂峯磐石按

延平黃冕仲鄱陽齊亨仲武夷黃安仁政和甲午九

月廿五日同遊楷書刻將軍石左按黃裳字冕仲

元符中進士官監察御史黃靜字安仁浦城人元豐五年進士任福建提刑

昭武李綱伯紀邀華陽王仲疑豐甫建溪吳巖夫民

瞻臨川陳安節巽達淮海周靈運元仲遊鼓山靈

源洞豐甫之子昇叔明伯紀之弟經叔易綸季言

甥張漳子知同來紹興元年五月二日楷書刻石門左按李

綱時知福州王仲疑官會稽守

紹熙辛亥九月二十日趙子直同林澤之姚宏甫來

遊崇憲崇範崇度侍待王子克林井伯不至行書刻石

門左詩別見按趙汝愚字子直餘干人太祖長子漢王元佐七世孫時知福州崇憲崇範崇度皆汝

愚子崇憲字履常淳熙中進士官直秘閣崇度官知邵武軍事林用中字澤之古田人林成季字井

伯甫田人皆與于字

朱熹門人

金華宗正倫彭城顏廷玉濟南石嗣祖刻溪姚令威

同遊鼓山紹興乙丑孟夏十三日是日觀才老入

院篆書刻將軍石前按本才長老兄開士志

錫山袁復一太初自富沙如溫陵道晉安東山登白

雲峯訪臨滄亭盡覽海山之勝郡人張元幹仲宗

安固丘鐸文時莆陽余祉中錫晉陵孫軒子輿同

來太初仲子嘉猷侍紹興己巳十月戊辰丹陽蘇

文津桴中題八分書刻石門左按袁復一時任

林槐老賈藏之方端立顏希稷俞馮老方翊之劉敷

言紹興辛未重九日同遊

楷書刻將軍石左

紹興壬申上元後十二日吳巨濟段煥之用之汝舟

許德廣曹德廣同遊翌日還城

楷書刻石門左

趙仲承王則之幼度蔡德輝來遊紹興乙亥仲春中

休王叔濟題

楷書刻將軍石左

知郡事沈調知西外宗正事趙士衍帥司參議陳杲

副總管廖虞弼通判福州方暘黃軺帥司主管機

宜文字張云李迎幹辦公事張元成紹興戊寅清

明前一日早飯鼓山晚過聖泉為旦日之遊

楷書刻石

門左按沈調歸安人政和二年進士趙士衍係宗子陳杲字亨明候官人重和元年進士廖虞弼時任兵馬鈐轄黃軺邵武人

新安汪若容正夫昭武李集之子翔秀之子實縉雲

林鉞伯仁吳越錢徽之君猷紹興戊寅夏四月晦

日來遊

楷書刻靈源洞前按汪若容歙縣人紹興五年進士官將作監丞李集之秀之皆綱

子集之官福建路提刑幹辦秀之官轉運司幹辦錢徽之似六世孫端禮第寓天台也

壽春魏之幹紹興辛巳清明前三日拉開封趙繼之

鄭圃孫昌言武林莫琮仙都葉駒會稽姚嗣祖莆

陽陳希與同遊鼓山靈源洞魏僖侍叔趙公異侍

其親以行

楷書刻石門按趙繼之官左朝請大夫太祖弟魏王廷美第四子黃陵郡王四

世孫莫琮字叔方仁和人任福州幕官有子五人俱顯

乾道丁亥暮春廿三日余出郊觀稼勞田夫野老而

訪其疾苦遂至鼓山燒香供茶登臨滄亭而返男

銖錚鑑鈇孫淙侍行襄陽王瞻叔書淳祐癸卯曾

孫亞夫來此拂石俱楷書刻靈源洞按王之望字瞻叔時以端明殿學士知福州

淳熙丁未晦翁來謁鼓山嗣公遊靈源遂登水雲亭

有懷四川子直侍郎同遊者清漳王子合郡人陳

膚仲潘謙之黃子方僧端友楷書刻石門左按晦翁朱熹自號元嗣長

老見開士志王遇字子合時稱東淵先生陳孔碩守南仲淳熙二年進士官秘閣修撰潘柄字謙之懷安人時稱瓜山先生皆朱熹門人黃琮字子方莆田人元符三年進士官知閩縣事

延平范機武林錢衢建安劉學古以慶元初禊中秋

日來遊楷書刻石門左按錢衢時知建寧縣事劉學古官儒林郎臨桂令朱熹之婿

古沐趙晉臣將男鄧孫濤灝漉拉徐錫之江會之來

開遊賦以是詩慶元三禊中伏休務日楷書刻靈源橋前詩別見

嘉泰壬戌重陽枯蒼何澹約浚儀趙公迴金華楊潛

修登高故事上天風海濤酌酒賦詩咸謂一時之

勝恨未忘諸石也越明年復以是日偕靜海施康

年古沐趙公公來遊陰雲解剝風日和美極海山

之壯觀撫泉石而忘歸楷書刻石門右按何澹字自然龍泉人時知福州趙

公迴時知宗正司事楊潛時任提刑趙公介官朝請大夫與公迴皆魏王廷美六世孫

開禧改元乙丑孟秋中澣十日閩尉延平吳渙奉父

吳元肅同拉晉江石應孫來遊子振侍行石應孫

楷書刻靈源洞右按吳渙慶元五年進士石應孫淳熙十一年進士

開禧丙寅暮春陳景仁姪子愚子盈林該弟樸調男

絢紀綽陳擇善李起渭潘昌孺挈家來遊隸書刻靈源洞

按景仁字春卿長樂人嘉定元年進士官朝請大夫子愚字若愚嘉定四年進士官營道縣事李

起渭字少望閩縣人慶元五年進士

莆陽陳宓師復建安謝汲古深道黃應酉說之真德

秀景元清源留元剛茂潛以開禧丙寅五月三日

同遊鼓山靈源洞摩抄蒼崖縱覽竒觀誦浚儀相

國之詩再瞻晦菴先生遺墨慨然感興一酌而歸

楷書刻靈源洞左高崖上按陳宓俊卿子時知安溪縣事謝汲古黃應酉俱嘉定二年進士真德秀浦城人時知福州留元剛晉江人官秘閣學士

盱江吳中克明鄧峯蔣峴伯見來遊鼓山訪靈源憇

湧泉遂登石門覽天風海濤殊快心目嘉定甲戌

七月二十八日

隸書刻將軍石對壁按蔣峴奉化人慶元二年進士官殿中侍御史

嘉定丙子郡丞雲川周燦偶攝府事仲春既望偕包

寧東陽李大有永嘉國

已下缺楷書刻石門左按李大有字謙仲慶元二年進士官

年進士官朝請郎

嘉定癸未同年任惟明章卿一鳴登卿張如愚亦發

趙希豐寶卿涌夫滕叔陳應龍景雲趙汝僖聲叔

游繼榮華甫曾公益誠叔卓杰舜咨彭寢牛耕道

趙必偲友卿會游時甲申秋九月也

楷書刻喝水巖左按任惟

明一鳴張如愚俱閩縣人趙希豐太祖長子燕王德昭八世孫涌夫魏王廷美七世孫陳應龍候官

人趙汝僖漢王元佐七世孫游繼榮曾公益俱閩縣人卓杰彭寢牛以字行俱懷安人趙必偲太宗九世孫已上十二人皆嘉定十六年進士

嘉定甲申春郡守胡渠仲方勸耕東郊竣事同至鼓

山與西宗趙師夏至道會盟飯于妙峯閣訪靈源

洞度楚鼇橋瞻喝水巖探湧泉亭歷石門登天風

海濤之榭臨觀久之別駕沈柔孫明夫茂宰許之

選叔仁陳宗道原仲鄭密謙仲與俱長老自鏡淪

茗于半山亭中漏下二刻乃還

楷書刻石門左按

孫以工部尚書知福州趙師夏燕王德昭七世孫官知南康軍許之選臨川人開禧元年進士知懷

安縣陳宗道晉江人鄭密寧德縣人自鏡長老見開士志

王居安趙崇度徐澄寶慶丁亥仲春中泚遊靈源洞

楷書刻石門左按王居安字資道黃巖人時知福州趙崇度汝愚子時任市舶司提舉徐澄金華人

浚儀趙汝訓領客昭武吳信古傳東吳天民黃旂鄧

應炳端平丙申四月上泚同遊次男崇璪侍楷書刻靈

源洞按趙汝訓時知連江縣事黃旂寧化人寶祐元年進士

無量壽佛隸書徑二尺黃登方遇李田游明復端平丙申

四月既望來遊摩崖紀勝期與此山俱傳楷書刻靈源洞

橋外按黃登字君陟候官人嘉定四年進士官南劍倅游明復郡人淳祐十年進士

周圭趙希譙林勉翁王叔安叔泰樊淇倪龍輔潘自

得陳守謙周從龍王洧彭樵黃子俊林驥史自勉

道士謝顯道期而不至王允恭郭愿方洧孫王公

焯陳容鄭頤楊士勛潘公泳鄭怡公潘枋李根祖

陳澗同登劣削遊靈源分韻賦詩時嘉熙三年六

月十一日楷書刻石門按趙希譙燕王德昭八世孫王允恭任邵武軍通判方洧孫蒲田

人大壯子與弟澄孫同拔漕解陳容字公儲福清人端平二年進士官至朝散大夫鄭頤字膚叟閩

縣人慶元五年進士任汀州軍事通判潘枋字廷堅懷安人採花

清源王稼吳穩郡人陳無競方遇林圓游明復董正

李振祖遊鼓山淳祐初元九日

楷書徑二尺刻龍頭泉左按王穆晉

江人端平二年進士時知仙遊縣事李振祖字起翁閩縣人寶祐四年進士

郡人張正字東川姚希得金華潘晞夔萬安鄭新鄧

峯高指泉山連端慤淳祐三年閏八月癸未遊靈

源隸書徑八寸刻靈源橋下牛巖按姚希得字逢源源潼川人嘉定十七年進士時通判軍州事連

端慤時任江州軍事判官

淳祐甲辰暮春上澣天台謝奕正九華章時發清江

張一鳴長沙王睿同遊鼓山觀靈源楷書刻靈源洞橋前從左

讀按章時發會知惠州軍州事

淳祐甲辰重陽日郡別駕臨邛楊選約長樂黃師慤

鄉僧德靜來遊鼓山之靈源洞男猷童孫嘉老侍

行往山得融汲泉酌茗於此楷書刻靈源橋前

會稽趙與鑄齊賢偕弟與鎔德載淳祐甲辰臘月二

十四日重遊鼓山靈源洞楷書刻靈源洞橋前按與鑄與鎔皆燕王德昭

九世孫

眉山李鏞因祖考文簡公諱日挈二子淇樞過鼓山

飯僧遊靈源洞徜徉一日而歸時淳祐五年二月

庚午日題楷書刻靈源橋前按李燾眉州人官敷文閣學士諡文簡

稽陰趙彥涓濟川莆田蘇薦與遜夫延平謝華維岳

淳祐乙巳後重陽一日遊于此楷書刻靈源菴前按趙彥涓係魏王

廷美第五子郎國公六世孫

天台應屋茂博建安劉煥文子莆陽林彬之元質以

淳祐丙午寒食來遊楷書刻龍頭泉右按劉煥時任寧化縣事林彬之端平二

年進士官福建常平司幹官

嚴陵喻齋攜子慶孫遇通守真候館以淳祐丙午清

明前三日偕道山徐泰叔來遊因徧覽奇勝恭讀

西山先生文忠公詩倚暮而歸楷書刻喝水巖上峭壁

龍江蘇溥景淵天水趙希性成巳九華葉信厚季有

委羽趙必奕叔弼古枯蔡登元龍以淳祐丁未季

春望前一日公餘同遊楷書刻靈源洞左按趙希性係燕王德昭八世孫趙

必奕係太宗第一子漢王元佐九世孫

歲在淳祐丁未之秋建州劉靈侍兄口口山二表同

諸丈登石鼓酌湧泉追憶舊遊恍如一日再獲拜

觀文公先生外太祖書趙公天風海濤之句感慨

久之敬識小詩拂塵併簡住山信和尚楷書刻龍頭泉右詩

別見按劉靈學古之孫宗信長老見開士志

淳祐丁未孟冬朔止泓趙希袞偕客王復陳士挺來

遊子與諫與諱侍住山宗信僧顯輝智燈楷書刻靈源洞

左按希袞燕王德昭八世孫時知南外宗正司事王復福寧人嘉熙二年進士

淳祐丁未良月二十有六日古枯鄭思問與同幕番

為陽徐憲洪藏臨安郎攸客秦溪李光清來遊申孫

滌孫侍楷書刻靈源洞左按洪藏時任江州司法參軍鄭滌孫字景融景定間進士後任元

官集賢學士

戊申之春二月既望莆田鄭玠與郡人潘昱伯林圓

黃循父林文子余應發唐大章劉應得飲別于此

楷書刻靈源洞邊按林圓既見淳祐初元九日刻此戊申當是淳祐鄭玠時任福州教授

郡人鄭宋同周圭王璞鄭自牧張潛方應澤劉自黃

士賡同遊靈源洞第宦甥上官晟子游侍淳祐戊

申四月既望楷書刻洞前按鄭宋字伯亮長溪人紹定二年進士官端明殿學士王璞

字器之長樂人紹定五年進士官知潮州

古磚出唐井豫識國師名於此坐禪處喝回流水聲

如何神晏塔移作李綱坐見說山中石不平空自

鳴淳祐己酉閏二月清明閩安鎮官四明趙蔗境

與滂題於白雲亭石楷書刻靈源洞橋前按與滂字肖范太祖第四子秦王德

芳九世孫

淳祐九年歲在巳酉七月庚辰日秋房樓治與客張

揆何光大第濡偕遊盡日湧泉亭上月明同咏而

歸楷書刻石門左按樓治時任茶鹽提舉

趙與遺德遠與駒致遠與駿稱德與松君茂黃邁節

甫林仍祖貫道王有鳳德說七人同登是山時淳

祐巳酉重陽前六日稱德篆識之篆書刻石門右按與遺與駒與

駿與松俱秦王德芳十世孫與駿時知連江縣事黃邁知永春縣事

郡人鄭仲路吳起巖吳秀發葉亮祖吳季發鄭宥老

來訪喝水巖同遊靈源洞時淳祐庚戌季春望

書

刻靈源菴前按鄭仲路字文載閩縣人嘉定元年進士官知連州吳起巖閩縣人一云長樂人淳熙十六年鄉薦吳秀發字宗魯寶祐元年進士吳季發字宗勤淳熙十六年鄉薦官天章閣侍制皆起巖弟鄭宥老字邦壽長溪人咸淳四年進士

淳祐辛亥立春後一日移漕建水挈家遊鼓山登小

頂峯俯瞰山川城郭如畫晚飲天風海濤蓋武夷

翁舊題也留詩石間以紀歲月眉山史季温子威

父書楷書刻龍頭泉左詩別見按李温時任福建轉運判官

兩峯峻上半天開一水爭奔急雪來眺遠直疑滄海

近洞靈曲砌湧泉迴概思南北江山異更陟峩峩

宇宙恢眇眇愁余歌石鼓漫磨枯墨灑蒼苔枯山

鄭應開偕同舍郎靳盈之遊二子桂梅侍寶祐第

一春二月五日

楷書刻石門右靳盈之字仲謙閩縣人紹定五年進士官朝議大夫

寶祐五年秋八月壬寅胡垓及張元孫張經陳無咎

楊叔濟趙汝與時鋪黃大任高慶之張介然丘聞

之王維新會於靈源洞

楷書刻石門右鄭日湖詩下按張經蘇州人端平二

年進士知候官縣又提舉常平茶司陳無咎郡人淳祐十年進士楊叔濟字濟叔閩縣人寶祐四年

進士趙汝與太宗次子許王元倍七世孫寶慶三年進士趙時鋪字君招魏王廷美八世孫嘉定十

年正奏丘聞之郡人淳祐十年進士王維新郡人寶祐元年進士

大宗與檳觀蔡李朱趙書詩寶祐六年四月十三日

楷書刻靈源洞橋前按與檳係宗室太祖十世孫

芳洲黃洪同遊天風海濤之勝任沖老偕家人缺至

烏山留詩缺

寶祐丙辰九日

楷書刻靈源洞門石磴左後有詩不可辨

鄱陽湯漢以使事過鼓山觀天風海濤之壯遂登大

頂峯盡得奇觀同遊者眉山宋輝上饒鄭日新長

樂陳堅潘夕卿開慶己未四月十三日住山曾門

立

楷書刻靈源洞石磴左按湯漢字伯紀安仁人時任福建安撫使曾門長老見開士志

景定癸亥仲夏王鎔景範陳仁玉惠公同遊靈源洞

楷書刻靈源洞橋前
按王鎔時知福州

咸淳改元後中秋四日東軒常挺解溫陵印來遊此

山男清子侍自城來會者陳斗應林文重徐武叔

至叔賓叔國生林椿張以富林壯孫時趙希□王

榮偕焉楷書刻靈源洞橋前按常挺字方叔連江
人嘉熙二年進士知泉州陳斗應字上建

候官人寶慶二年進士官朝奉大夫林椿福州人
寶祐四年進士王榮建安人淳祐元年進士官清

流主

咸淳乙丑中秋前五日杜庶黃公立高拱辰來遊楷書

刻靈源洞石磴下按黃公立字
子卓邵武人寶祐四年進士

劉震孫行部過此與客徐汝孔鍾文珍林起予郭玕

來遊住山法琪咸淳二年二月八日楷書刻靈源
洞按劉震孫

時任福建轉運使法
琪長老見開士志

林希逸徐汝乙林拱辰趙必岳咸淳三年十月三日

同遊楷書刻靈源洞石磴左按希逸字肅翁號虞
齋福州清人任簽書判官林拱辰莆田人端平

二年進士官朝奉郎趙必岳太
宗第四子簡王元份九世孫

咸淳丁卯八月十一日張鎮初遊鼓山同遊王剛仲

子濱泳侍籠翎圈裏著禪關頂有奇峯磴可攀上

下乾坤大千界東西陸海兩三山臨滄霧向風前
解喝水泉因雨後潺一宿迷歸山莫晒小窓經日

對屏顏 草書刻靈源菴對崖

咸淳己巳季秋于麓陳穆領親朋七人登劣前趨靈

源越歲庚午仲秋社後三日侍親為壽表林侶會

吳章孫魏崇節重來遊子唐胃文鹿周燕姪萬龜

百鰲在宣中寧中甥連人劉棐侍不期而復會者

林明善 楷書刻石門右

咸淳癸酉季春望日延平廖邦傑以度節行鄉部艤

舟鼓山詣祝聖所申虎拜之恭因登大頂峯三山

趙時泖莆田鄭希點莆田葉渙合沙曾琮從任山

正凝東山慧昌北山明鑑楷書刻龍頭泉右按廖邦傑字懷英順昌人時

以帥參攝軍事趙時泖係魏王廷美八世孫鄭希點咸淳元年進士官太學博士葉渙嘉定十三年進士正凝長老見開士志

國師巖楷書徑二尺刻喝水巖澗底右壁相傳郡人陳襄書按鄭江詩云古靈更有碑三字指此也

壽楷書高二丈餘刻喝水巖橋下相傳朱熹書

天風海濤晦翁為子直書徑尺許刻大頂峯磐石

青天白日

楷書徑二尺刻大頂峯天風海濤旁

蕉境

楷書徑一尺刻龍頭泉左

國師巖

楷書徑三尺刻靈源洞相傳蔡襄書

湧泉亭在蕉境詩石有蕉境字皆不題名氏四明

趙與滂肖范見此有感題曰詩題蕉境不題名墨

蹟懸崖碧蘚平游宦來看心忽悟前身應是趙先

生楷書刻龍頭泉與蕉境二字相連按與滂亦號蕉境故云

開封曹繼本侍兄公弼同三山李澤卿陳塘洪魯卿

柯梁釋守如丙辰季冬十七日遊眺命子慈書

刻石

柳元禮邀孫居易柯季忱李志遠張應和潘廓如同

遊辛丑上元前七日

楷書刻喝水巖左按柳約字元禮華亭人大觀三年進士

官殿中侍御史柯棐字季忱閩縣人崇寧五年殿試第二人官朝請大夫李邁字志遠候官人崇寧

五年進士官朝議大夫潘闢字廓如長樂人崇寧五年進士官朝散大夫

元造此覓通水入廚每遇久晴常買竹引西坑水相

添流長覓小水到不及半更缺復運羅漢泉接濟

住山皖山禪師遂命工移舊覓引對面源水更造

大覓一百四丈接到寺後剩水則分積前池旱則

全引大廚供衆嘗咸淳九年癸酉五月改朔題此

以記經始云刻寺後西坑石上

大元刻百四

至元壬午八月寒露易陽叅政焦公鎮陽郎中元漢

卿宣慰王元應本路宣慰黃頭總管岳侯運同劉

潤父東平信雲甫來遊楷書刻石門左按焦公名德裕字寬父雄州人任行

省參知政事大德

大德元年歲次丁酉十一月中旬行御史臺監察御

史楊忠翊偕書吏楊仲舉福州府判郝謙公餘來

遊楷書刻石門左

總統三藏大師沙羅巴監憲公脫脫木兒簽司陳錫

潘昂霄禿滿同余來遊鼓山大德二年春正月乙

未福建閩海道蕭政廉訪使濟南趙文昌題楷書刻石

門左詩別見時靖也侍行長老在山傑公刊諸石是年

四月初吉靖同耆宿吳綺陳子修來遊楷書刻文昌詩後按

潘昂霄濟南人官侍讀學士長老道傑見開士志

皇慶壬子秋九月晦日江寧楊剛中志行來遊挹江

海之清風訪古人之陳蹟顧瞻感慨因寓之辭太

末胡夢霖止水後至請列諸石乃書之楷書刻水雲亭詩別

見按楊剛中時
任福建道昭磨

將軍石清源林銓至正庚辰季秋六日

楷書刻將
軍石上

至正庚寅五月十九日憲副朶兒只班善卿僉憲與

魯赤雲卿赫德愈本初公餘出郭閱稼因遊靈源

洞勒石以紀歲月云譯史廉丑斯書吏劉濬黃齊

賢王德政馬居禮呂昉李玄遠元臣奉差辛元振

程廷璧侍行時任山海翁長老

隸書刻靈源菴口
按海翁即如山

至正二十年庚子春二月三日閩憲副高昌兀奴國

器僉事新安鄭潛彥昭同遊鼓山登天風海濤憩

臨滄亭舉觴稱壽留題刻於石止菴鄭至

楷書刻
靈源洞

詩別見按鄭潛歙縣人任泉州路總管遂寓
居懷安入國朝官潞州同知鄭至昭先之孫

至正二十五年秋八月朔日遼東薛朝晤靈武王用

文濟南李君憲會稽胡溫來遊

篆書刻半山亭之
左按王翰字用文

靈州人時任福建行省郎中薛朝
晤至正十四年狀元胡溫字遵道

至正乙巳九月望廣平程世京建安徐世憲郡人吳

海黃厚同遊宿此

篆書刻大頂峯盤石按程世京
字伯崇徐時憲字宗度吳海字

朝宗黃厚字伯弘
詳見吳海記中

乘雲

楷書徑二尺刻半山乘
雲亭石上元王用文書

本寺風水係乎兩池綿歷春秋淤泥瓦礫填塞僅六尺高其水將涸莫能淘洗至正丙申任山不傳和尚鳩工運泥積于左山以崇龍臂命匠砌石增于四岸以益池塍所費二千餘工費圖不緒永隆洪基綿固耳其池角出水處有漩石頰下後欲淘洗先尋漩以放其水庶可爲之謹志大元丙申歲

立刻石塍上

明刻

洪武十二年秋九月十八日福建承宣布政使栝蒼

陳公銘同知福建都指揮使司事和陽王公誠僉福建左衛指揮使司事合肥陳公文同遊鼓山入靈源洞登天風海濤亭是日也天宇開霽秋氣澄徹東望滄溟一碧萬頃而海上諸峯羅列乎欄楯之下真奇觀也先是福建按察司副使太原王公璉嘗登是亭賦詩有云夜半神龍起滄海長風吹雨從天來是日期而不至諸公誦其詩徘徊凝佇者久之抵暮乃歸金華徐孳記并書鼓山宗枝司講善旭命工刻石

楷書刻靈源洞

大明永樂二年乙酉春三月間藩叅政李燁公暇偕

叅政楊公遊鼓山寺

楷書刻靈源洞詩
別見按楊公名鼎

大明正統二年歲在丁巳八月二十有七日福建等

處提刑按察司按察使平谷李素福建等處承宣

布政使司左布政使會稽周頤副使臨川楊勳僉

事王璣上虞張居彥吉水高超時清事簡來遊於

此獲覽全閩之勝槩用紀歲月云

楷書刻石門

時維首夏天朗氣清適此公餘登臨絕頂勒名于石

用紀一時之勝云欽差鎮守福建太監順德陳道

市舶司少監廣西韋查按察司副使番禺林榮成

化壬寅夏四月初九日書

楷書刻大頂峯

樂水本為智樂山還是仁坐觀山水趣吟斷利名塵

正德癸酉季春安成劉遜書

楷書刻龍頭泉右按

四年進士任福建按察使

正德丙午冬十月廿有九日總鎮崔公文定督船尚

公景元同登鼓山靈源洞遂成一絕一掃靈源洞

石題天風獨上有雲梯傳杯不盡登臨興回首東

郊日已西

鄭紀楷書刻石門按紀仙遊人官南京戶部尚書

青天白日

行書經三尺

明太守汪文盛書同遊二山人傳

汝舟高澱

楷書徑一尺刻大頂峯石按汪文盛字

字木虛高澱字宗呂俱郡人

嘉靖八年二月既望福建左叅政徐問湖廣右叅政

留志叔福建按察副使方豪南京禮部郎中林炫

遊都綱慧渾立石

楷書刻靈源洞橋前石壁

嘉靖壬辰春清明日監察御史金華虞守愚吳郡蔣

詔同登鼓山望海聯句好山連日費攀躋極目遙

空望不迷鳥嶼瘴收風細細郊原雨足草萋萋夷

方萬里來重譯海微三秋絕鼓鼙俛仰自慚無寸

補但歌

聖壽與天齊

草書刻靈源洞中橋石上

嘉靖癸巳季夏左給事中陳侃按察使胡岳左叅政

黃宗明副使陸銓同遊鼓山寺至靈源洞見泉石

奇甚為之開觴

缺遂登鼓山絕頂宗明書

楷書刻靈源菴

塔下按陳侃鄞縣人以册卦琉球過閩

左布政使四明屠僑安卿右布政使桂林徐乾健夫

左叅政四明張時徹惟靜右布政新安胡宗明汝

識右叅議古宣吳大本性夫副使四明沈教敬口

吳興陳良謨忠夫昆山朱觀顛伯僉事嘉禾諸備揚伯姚江孫翥志翀貴溪江以達于順都指揮僉事廣陵張恒子貞淮陰章黼子錫金臺孫蘭德馨

同登 楷書刻大頂峯盤石

嘉靖戊戌春三月致仕少保尚書小泉林庭柅子郎

中榕江炫招予同登鼓山絕頂坐水雲亭按閩御

史大理李元陽書 楷書刻龍頭泉右按林庭柅閩縣人謚康懿

望雲遙祝 徑三 嘉靖己亥春三月庚辰余與近菴桂

子出郊勸農因登鼓山遂援筆大書望雲遙祝于

絕頂一以祝 上二以祝親亦以祝民也夫三祝

而忠孝仁之理備矣然則是行也夫豈湯遊者哉

時有同登者若溪王子浦南朱子鍾陽林子及東

葵東岳東泉林子伯仲三人皆努力於忠孝之理

而行有尚焉者是皆可紀也已遂書之守福州鶴

泉崑山沈大楠書 楷書刻石門左按桂子名榮上饒人福州府推官

嘉靖己亥五月廿四日左布政宜賓陳卿按察使榮

昌喻茂堅右叅政思南田秋副使遂安余錢慈溪

沈一定德清沈思賢都指揮遼陽王國賢同中書

舍人餘饒謝豆來

楷書刻靈源洞

最高處

楷書徑一尺

布政司左布政使陳卿按察司按察

使喻茂堅皆蜀人同登時嘉靖己亥夏日

楷書徑六寸刻

大頂峯

嘉靖庚子左布政使彤山馮時雍遊鼓山記

刻靈源洞橋前

成化癸卯福州府知府雲間唐珣遊鼓山記

刻龍頭井右

大明嘉靖四十三年甲子九月廿七日福建布政使

蜀人嘉江王尊楚人見吾陳大賓參政蜀人任齋

塗澤民參議浙人松間金淵江西參政閩人海洲

陳柯育泉王應時遊此

楷書刻石門按陳柯官至參政王應時官至按察使

江風山月

行書徑二尺

範川詹萊書

徑六寸刻石門按萊常山人嘉靖初任長

樂知縣

東障鵬霄

行書徑五尺

仁夫陳兆榮書

徑一尺刻半山

青山綠樹

行書徑五尺

範川詹萊書

徑一尺刻半山

高山仰止

楷書徑五尺

明汪文盛書

徑一尺刻松關亭之上

白雲洞天

楷書徑二尺

郡人王應鐘書

按應鐘閩縣人官

山東參政

懸鐘巖

楷書刻蕭灣嶺上郡人郭波書按波閩縣人官戶部主事

彭山志

卷四

三

國師藏舍利塔將七百餘年塔頂拜石竟成烏有禪
 者讀誌始知其處墾土六尺獲頂骨髮齒輝煌相
 映無不合掌讚嘆得未曾有蓋此山中興之瑞兆
 也大艤忝承餘烈焚香瞻禮為述贊章贊曰吾師
 遷化七百餘年塔從地湧舍利燁然堅如黃金粲
 如白玉衆生真依冥途炬燭青山為龕太虛為座
 艤撰林寵書林大緒立石
 疑刻年代無考

靈泉

楷書徑二尺刻石門

仁知

楷書徑二尺刻石門右

石門

楷書徑二尺刻石門上

白雲古道

楷書刻鋪地上

羅漢泉

楷書徑一尺刻泉前

鳳池山

楷書徑二尺刻靈源洞石磴之址

南極老人

隸書徑二尺

鄱陽洪革書

楷書刻靈源洞橋外與無量壽佛字相連

諸惡莫作衆善奉行

楷書徑二尺刻祖師石灶傍

但行好事莫問前程

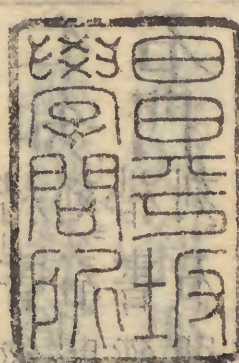
隸書徑二尺刻師子峯後右窠

我得無諍三昧人中最為第一楷書徑二尺刻師子峯後右窠

海晏河清楷書徑二尺刻石門

壽如廣成子任空同千二百年爵比郭令公歷中書

楷書刻靈源洞橋邊



鼓山志卷四終

天保

