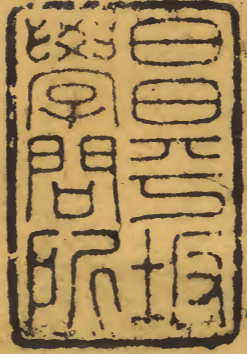


海國圖志

俄羅斯國

下



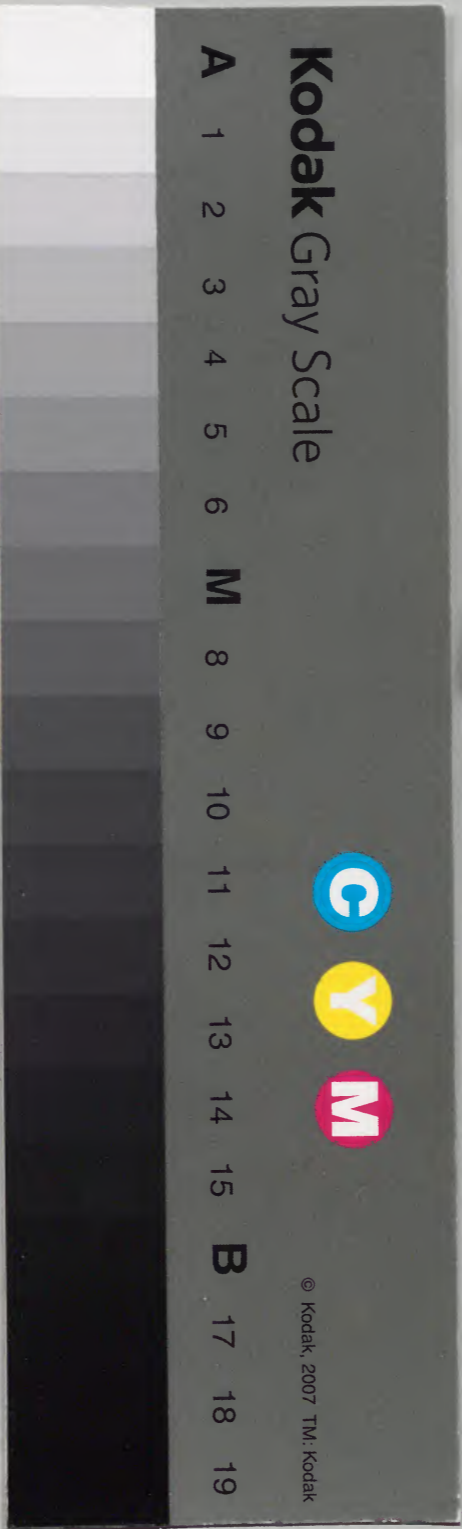
東 京 圖 書 館			
類	屬	函	架
〇	〇	〇	〇
冊	號	架	類
七	一	〇	〇

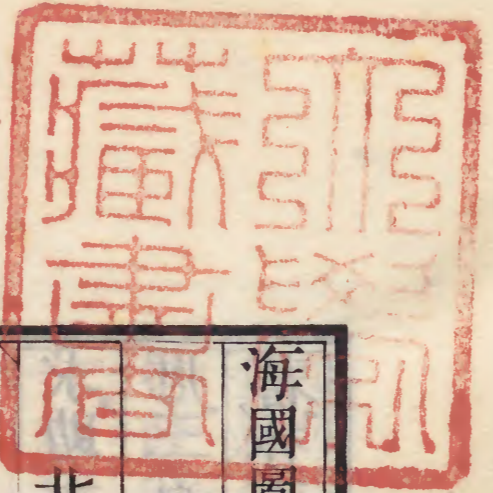
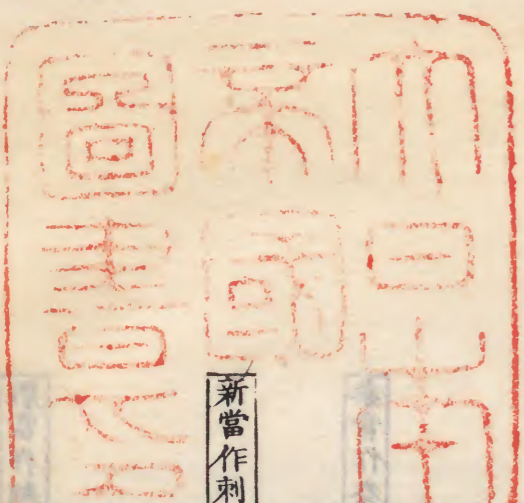
漢 書 門			
類	號	函	架
〇	〇	〇	〇
冊	架	函	類
六	〇	〇	〇
一	五	五	二
二	〇	〇	〇

內 閣 文 庫	
架	冊
二	二
四	二
〇	〇
九	六

国立公文書館	
番号	漢
冊数	3 (2)
函号	292 194

不許





海國圖志卷三十七

淺草文庫

北洋俄羅斯國沿革

原無今補

邵陽魏源輯

皇清四裔考俄羅斯國東北至海南接喀爾喀準噶爾

哈薩克土爾扈特西接西洋諸國秦漢為渾庾屈射丁

靈諸國匈奴并有其地唐為骨利幹國居瀚海北其地

北距海元時為阿羅思吉利吉思昂可新地元史稱吉

利吉思南去大都萬餘里其境長一千四百里廣半之

有謙河西北流注于昂可刺河北入于海今俄羅斯有

新當作刺

海國圖志 卷三十七 俄羅斯沿革

新當作刺

秦當作秦

昂噶喇河。即元史昂可刺河也。昂可新者。元史謂即唐之骨利幹也。今名俄羅斯。即元阿羅思轉音也。案元時阿羅思為一國。欽察為一國。太祖滅之。以封其長子者也。吉利吉思為一地。昂可刺為一地。謙州為一地。益蘭州為一地。此則隸于嶺北行營。元帥府皆在和林以北。以阿爾泰嶺與安大嶺為界。在今日為俄羅斯東藩。而在元時則乃蠻故地。非阿羅斯所并。相傳其國舊無汗號。西北近屬也。近始為俄羅斯所并。海計由之地。其酋名依番瓦什里魚赤者。因族姓擾亂。求助于西費耶斯科國。假其兵力。服屬諸族。自立為汗。歷三百餘年。今其酋皆稱察罕汗云。其地寒多陰少晴。蕃林木。稀人煙。分八道。曰西畢爾斯科。曰喀山斯科。曰

佛羅尼使斯科。曰計由斯科。曰司馬連斯科。曰三皮提里普爾斯科。曰郭羅多阿爾哈連斯科。曰莫斯窪斯科。一斯科所屬城堡。名柏興多者。至百餘。少或一二十餘。蒙古語謂民居曰板升。與柏興音近。俄羅斯鄰蒙古。疑即其轉音也。官制。汗左右近侍官四。得專政。每斯科設總管官一。彼中名噶噶林。每柏興設頭目。田則什一而稅。凡業打牲者。納貂鼠。狐狸。銀鼠。灰鼠。其不打牲者。歲納銀錢二百。法律。凡叛逆犯上者。支解。遇敵敗北者。斬。劫奪人及殺人者。俱斬。傷人者。斷手。偷盜倉庫官物者。

視賊之多寡有剽則者有以火灼之而發遣者私鑄錢者鎔銅灌口內以殺之私賣烟酒者重責籍其家遣其人因姦殺死本夫者本婦則埋于地露其首以殺之姦夫則懸于樹以殺之犯姦者本婦重責不離異姦夫重責又罰銀入官其幼童與女子姦者重責之配為夫婦俗尚天主教不知朔望或二十九日或三十日或三十一日為一月十二月為一歲每歲按四季大齋四次或四十日或三十餘日以冬季大齋完日為歲初平時皆逢七齋戒知節儉厭兵戎性矜誇貪得喜詼諧好詞訟

每逢吉日男子相聚會飲醉則詠謔跳舞婦女不避客爭相炫飾遊戲為隊行歌于途卑賤見尊者免冠立地而叩尊長不免冠平等相遇皆免冠立地而叩男子與婦人遇男子免冠婦人立地而叩以去髭髯為姣好髮卷者為美觀婚嫁亦用媒妁聘娶之日往叩天主堂誦經畢方合卺殯殮有棺俱送至堂內葬埋不飲茶服檀褐苧布以麥麩為餅餌不為飯每食用匙及小叉無箸俗尚貿易務農者少知種而不知耘不以牛耕居河濱者善泅用瓜種大小銀錢有值三文十文五十文百文

銅銀之銀
恐當作錢

碛同鏐
鼠蓋謂上
中鼠或疑
碛當作騰
屬上句讀
行地中上
蓋有脫字

海國圖志 卷三十七 北洋 三
者亦有紅銅銀與小銀錢通用以十六寸為尺十二兩
為觔干步為里後改五百步為里其木則有杉松馬尾
松楊樺叢柳櫻莢榆刺玫其穀則有大麥小麥蕎麥油
麥及稷其蔬則有蘿蔔蔓菁白菜王瓜芫荽倭瓜葱蒜
獸畜則有駝馬牛熊狼堪達韓野猪鹿狗黃羊狐狸兔
貂鼠銀鼠灰鼠碛鼠行地中遇陽氣即死身大有重萬
觔者骨色白潤類象牙性最寒食之可除煩熱骨可成
器彼中名麻門橐窪禽則有鷹鵬鷓鴣海青鴉鴨鷄又
有聶木沁鷄大如鵝脚高尾短有蒼黑色而花紋者有

里清一統
志作黑

白色青斑者其冠色不時變幻人稍侵之即鳴翅立冠
下垂比戶畜之俄羅斯稱西費耶斯科國為聶木沁云
魚則有鯛鰭鱈鯉石斑鯽魴鱧鰻鴨嘴哈打拉他庫木
舒爾呼松阿禪勾深牙魯四帖里烈帖鄂莫裏樂則有
鐘鼓喇叭木笛噴呐銅絃箏胡琴其土宜風俗物產大
畧如此明時阻于朔漠未通中國順治十二年其國察
罕汗始通使

一統志曰俄羅斯在喀爾喀楚庫河以北東南至格爾
必齊河北岸自大興安嶺之陰以東至海與黑龍江所

轄北境接界西接西洋西南至土爾扈特舊國及準噶

爾界北至海去中國京師二萬餘里其貢道由恰克都

經喀爾喀地進張家口以達于京師地在極北古難

詳考秦漢之間服屬匈奴史記匈奴傳冒頓單于北服

國注正義曰薪梨以上五國在匈奴北按魏略曰匈奴北有渾窳國有屈射國有丁令國有融昆國有薪梨

國蓋北海之南自有丁令非烏孫之西漢有堅昆丁令

丁令也烏孫長老言北丁令有馬脛國漢書匈奴傳

北降丁令按堅昆在烏孫北烏揭之西丁令又在其

北史記所謂丁令也唐時有點戛斯骨利幹等國唐書點

堅昆國也地當伊吾之西焉耆之北日山之旁或曰居

勿曰結骨其種雜丁令乃匈奴西鄙也匈奴封漢降將

匈奴當作匈奴

託當作統 日恐曰

李陵為右賢王衛律為丁令王後郅支單于破堅昆于

時東距單于庭七千里南車師五千里郅支留都之後

世得其地者訛為結骨稍號紇骨亦曰紇拏斯云直回

紇西北三千里南依貪漫山地夏沮洳冬積雪人皆長

大赤髮皙面綠瞳以黑髮為不祥黑瞳者必曰陵苗裔

也男女多俗趨伉氣多寒雖大禾亦禾稼有禾粟

大小麥青稷稼馬至壯大其君曰阿熱遂姓阿熱氏駐

牙青山至回鶻牙所橐駝四十日行回骨牙北六百里

得仙俄河河東北曰雪山地多冰泉青山之東有水曰

劍池偶艇以度水悉東北流經其國合而北入于海堅

昆本強國也地與突厥等東至骨利幹南吐蕃西南葛

邏祿貞觀二十二年入朝帝以其地隸擊昆麻隸燕然

都護乾元中為回訖所破後語訛為點戛斯蓋回訖謂

之若曰黃赤面云又云骨利幹處瀚海北多百合產良

馬其地北距海去京師最遠又北度海則晝長夜短日

入烹羊脾熟東方已明蓋近日入處也太宗時入朝以

其地為元闕州其大酋獻馬帝取其異者號十驥龍胡

中以元闕州更為余吾州隸瀚海都督府按唐時堅

昆在西骨利幹在東皆今俄羅斯南境元時有俄羅斯

今其人多赤髮哲面綠瞳蓋堅昆裔也

及吉里吉思及撼合納謙州益蘭州等處元時吉里吉

思南去大都萬有餘里其境長一千四百里廣半之謙河經其中西

北流又西南有水曰鄂魯東北有水曰王舒皆巨浸也

會于謙而注于昂可刺河以北入于海俗與諸國異上

產名馬白黑海青昂可新者因水為名附庸于吉里吉

思去大都二萬五千餘里即唐史所載骨利幹國也烏

斯亦因水為名在吉里吉思東謙河之北撼合納蓋猶

言布囊也蓋口小腹巨地形類此因為名在烏蘇東

謙河之源所從出也其境土惟有二山口可出入山木

林樾險阻頗甚謙州亦以河為名去大都九千里在吉

里吉思東南謙河西南唐麓嶺之北朔漠圖自和寧北

行三千里名昂吉爾海子自此又行五百餘里至謙川

吉利吉思地又行千里至大澤云○源案謙州在唐帑

山之北謙河之西吉里吉思則在謙阿之北烏斯部在

其東昂可新則在極北謙河入海之處惟撼合納在極

新當作刺

謙川之川

州之悞

謙阿之阿

河之悞

新當作刺

里溪當作
溪里

東為謙河之源與今黑龍江交界此皆嶺北之地非元

初阿羅思所有至今日始盡并于俄羅斯號東新藩四

部詳後元代北方疆域考此五部之西則為皆其地也

元諸王海都等金山以北分地元史無考

明時阻于朔漠未通中國本朝順治初其衆曰羅刹

竊據黑龍江雅克薩之地築城居之侵擾索倫達虎爾

等索倫達虎爾二部居額爾古納河康熙十五年遣使

及淨溪里江之地與羅刹接壤

入貢諭以嚴禁羅刹毋擾邊陲羅刹潛侵淨里溪等處

遷延不去命都統公彭奉率兵進討羅刹窘迫乞降

及我兵回潛據雅克薩如故二十四年復命黑龍江

將軍薩布素等統兵圍之降者日衆二十五年其國察

漢汗遣使上書言下國邊民構釁自當嚴治乞撤雅克
 薩之圍且請分定邊界許之二十八年遣內大臣索額
 圖等與其使臣費要多羅等會議于尼布潮之地定格
 爾必齊河以北大興安山一帶為界其前所侵之尼布
 楚雅克薩諸處俱入版圖于格爾必齊河旁立碑為志
 自後貿易之使每歲每間歲一至未嘗稍違節度
 俄羅斯送回逃人二名理藩院行文獎之是年察漢汗
 遣使入貢 聖祖閱其奏章諭大學士曰俄羅斯貢
 獻想從來所無其國距京師甚遠從此陸路可直達彼
 處自嘉峪關行十一二日至哈密自哈密行十二三日
 至土魯番過吐魯番即鄂羅斯之境聞其國遼濶有二
 萬餘里三十九年俄羅斯遣使者賚奏至 聖祖曰

十恐一
 伐當作代

俄羅斯地方遙遠僻處西北海隅然甚誠敬噶爾丹窘
 迫求救于彼曾拒而不答曩者遣人分畫疆界即獻尼
 布楚地以東為界尼布楚等處原係布拉忒吳郎海諸
 部落地彼皆林居以捕貂為業人稱之為土中人後俄
 羅斯強盛并吞之能遂 其國王所居之城曰莫斯科窪
 獻還即此允當軫念也

近西北大海去 京師甚遠相傳其國本微弱地亦狹
 初居近海後假兵力于西費耶斯科國漸強盛其國至
 之計由地 依番瓦
 什里魚赤始得西費耶斯科之助以稱汗者歷二十三
 兵八千及餉收諸部族遂雄長西北
 伐五百五十餘年吞併喀山托波兒諸處亦一百六十
 餘年今其地廣袤幾二萬餘里分入道 十道曰莫斯科
 都一道自托波兒河東至尼布楚與中國分界處曰西
 畢爾斯科其六道曰喀山斯科佛羅尼使斯科計由斯

每國圖志 卷三十一 北洋 俄羅斯沿革 七

省清一統
志作有可
從

科司馬連斯科三皮提里普爾斯科郭羅多阿木設官
哈斯科每一斯科如中國省會其餘小斯科無數
管轄每斯科設一人統轄曰噶噶林各處省城堡名曰
柏興猶中國州縣大者兵民數百或千餘小者一
二百設頭目一人有樓房屋舍架大木為
之城垣亦皆列木柵但絕少多虛名耳南界土爾扈

田當作曰

特哈薩克諸國及內附之喀爾喀西北尚有十餘國大
者田西費耶斯科圖里耶斯科近為所侵掠皆微弱云
康熙間其國遣人來京師就學設俄羅斯館派滿洲
助教一人漢助教一人教習之雍正五年定俄羅斯來
學喇麻六人學生四人每十年更換一次乾隆三十二
年王師追討準噶爾部叛賊阿陸爾撒納由哈薩克竄

入俄羅斯境未卽縛送特命典屬嚴詞索取適逆賊

身斃俄羅斯遂傳送其屍修詞恭順與天朝永睦地

寒土濕多雨雪少晴和山川險阻林樾叢繞居住有廬

舍水陸用舟車風俗以去髭鬚為姣好髮卷者為美觀

卑賤見尊長以免冠立即為恭敬服羶屬喜飲酒不知

茶屑木為餅不飯食知種而不知耘不知牛耕居河濱

者喜浴善泅有錢文大小銀銅式不一以十六寸為一

尺十二兩為一觔干步為一里無節氣書知有四季而

不知朔望人材勇健性矜誇貪得平居和睦喜恢諧少

海國圖志 卷三十一 七 俄羅斯沿革

爭鬪好詞訟刑罰頗嚴尚浮屠自國王庶民有四季

太齋戒十日其山川有怕付林斯科山在國境東佛落

諸山之上土人云冬夏積雪人皆不能至○按自喀爾

喀諸部駐牧色楞格河下流地名楚庫柏典入俄羅斯

界自此而北水皆北流沿路皆大山深谷山多林藪夏

多蛇蝎水多魚本朝康熙五十一年原任內閣侍讀

圖理琛奉使土爾扈特道經其國歸而著其山川風土

今依其所經次第列諸大水下山雖多而有名絕少

故不盡錄之

錄之佛落克嶺在費爾和土爾斯科地高十餘里嶺

下流東會於額爾齊斯河山陰有水色楞格河源出喀

日喀穆河下流西會於騰吉斯湖

內東北流至楚庫柏典入俄羅斯界受東南來之楚庫

河又東北流二百餘里至烏的柏典受東南來之烏的

河又北流二百餘里入白哈兒湖河廣四五十丈水清

流息十月中始凍兩岸皆山沿岸多叢柳榆樺櫻菓中

東流之流
恐衍字

清一統志
流息作溜
急

厄爾庫河

清一統志

作厄爾庫

河可從

東北上一

字

多昂噶刺河自白哈兒湖西北流出又西北流一百五

里又西北流二千九百餘里東北來之伊里穆河又數

百里會伊聶謝河流入北海此河長三千餘里受十餘

急舟行甚險五六月尚有冰舊志昂可拉河兩岸皆山

自伊里穆河流入之處以至伊聶謝河中間河流俄羅

斯人又呼為通古斯科河又有十餘小河皆注入之昂

噶拉河內有伯克五處破落克入處西費拉九處其國

謂水中高峯及臨水懸岸曰伯克有滅提別而伯克巴

達爾滿斯克伯克多達兒斯克伯克滅費斯克伯克費

達穆克伯克謂夾岸峭壁中有大石河水陡下懸流曰

破落克有博合滅兒爾納破落克牙皮乃破落克巴墩

破落克多爾規破落克沙滿斯克破落克阿普林司克

多在急流之處曰西費喇有洛什西費喇鄂標穆索斯

每國圖志

卷三十七 羊 俄羅斯沿革

九

一統志自厄爾庫城之上無水字可從

費喇郭薩牙西費喇源按元史吉里吉思有謙河西北
流注于昂可喇河一統志以昂可河當謙河與水道提
綱說不合詳伊聶謝河水自厄爾庫城之西北由昂噶
元代北藩考伊聶謝河拉河水行三千餘里至伊聶謝
柏興得伊聶謝河其水大于昂噶喇不知發源之處北
流經伊聶謝柏興會東來之昂噶喇河轉東北流入于
北海自此而北海矣揭的河伊聶謝柏興之西北二百五
益寒蓋近北海矣揭的河十餘里地名麻科斯科有嶺
名佛落克水從嶺下流出西北流二千五百餘里至那
里穆柏興入于鄂布河舊志揭的河土人名為解梯多
灣曲水色赤沿河有小柏興四五處鄂布河自麻科斯
順流約二千里河面漸寬水色漸白鄂布河科西北由
揭的河水行二千五百餘里至那穆柏興得鄂布河
其水西北流至托穆斯科受東南來之托科河至那里
穆柏興又受東南來之揭的河又西北流二千餘里至
薩馬爾斯科之地轉西南流與厄爾齊斯河合復西北
流入北海此河又大于伊聶謝水濁溜緩厄爾齊斯河
洲渚甚多自此而北地漸平坦不甚大矣

托科河一統志作托穆河

一統志北源作北流可從

自那里穆柏興西北由鄂布河水行二千餘里至薩馬
爾斯科得厄爾齊斯河其水自阿爾泰山發源北源入
俄羅斯境又西北流至托波兒之地受托波士拉格二河
轉東北流與鄂布河合流入北海此河大如色楞格水
濁溜急其發源之阿爾泰山屬中國西北塞外邊界即
古金山也計其源流與色楞格相等不知幾千里舊志
厄爾齊斯河在蘇爾呼托波兒河源出費雅爾士爾斯
成柏興西南六百餘里托波兒河科地之佛落克嶺西
東南流與土拉河會又東北流入于厄爾齊斯河其入
厄爾齊斯河處之東地名托波兒在薩爾斯河西南一
千餘里彼所稱入道中之一道也居民二千餘戶駐兵
二千餘名頭目十數人有廬舍市井謂之西畢爾斯科
設噶林一人統之凡諸栢興皆其所轄云舊志狄穆演
斯科西南六百餘里為托波兒地厄爾齊斯河來自東
南繞過托波兒向東北由托波士拉河源出佛落克嶺
兒河來自西南至北地而合土拉河東東南流入托
波兒河會于厄爾齊斯河其發源處地名貴耶爾和士
爾斯科在托波兒西北二千餘里自此西北與國城相

一統志東北田作東北流北地作此地費耶耶作費耶皆可從

黑下一統
志有林字

一統志東
北流流字
作向

勝作滕

一統志栢
字下有興
北字可從

近彼謂喀穆河在佛落克嶺之北從一山中流出西南
之內地喀穆河流干餘里至黑林諾付之地有佛落克
嶺北流出之費牙忒喀河此河上流至地名黑諾付俱屬西畢
東南入佛兒格河此河上流至地名黑諾付俱屬西畢
爾斯科道至喀山乃別為一道自此而北至國王所居
莫斯科窪城僅二十餘里地勢趨下人煙稠密舊志喀
穆河大似色楞格河水色赤濁急自東北佛爾格河發
流西南流至喀山相對之地入佛爾格河
西北山中東南流至喀山城東南受喀穆河流三百餘
里至西穆必爾斯科之地轉西南流又五百餘里入土
爾扈特國界南流匯于勝吉思湖此河大如鄂布河水
濁溜緩在俄羅斯名佛兒格在土爾扈特國名厄濟爾
他水皆北流入海惟此自北而南不入海其所經之喀
山亦入道中之一道也在黑林諾付西南五百餘里地
平坦多田畝產稻稷麥環大水為城有八門周八里居
民五千餘戶設總管統轄其南三百餘里地名西穆必
爾斯科又西南五百餘里曰薩拉托付
自此而南即土爾扈舊所游牧之地矣
白哈爾湖在楚

一鄂之一
字一統志
作曰可從

取漢書作
去于軒作
於軒

絲當作係
頭當作頓

五百餘里亦曰北海去喀爾喀之北界千餘里有巨澤
南北長二百里許東西廣千餘里四面皆山色楞格河
自西南流入昂噶喇河自西北流出其從東流入者又
有一河亦名昂噶喇河中有洲一鄂遼漢在湖內之東
北偏南北五十餘里東西二百里上有山岡多野獸水
多魚蒙古五十餘戶游牧于此十二月下旬冰始堅可
行三月盡冰始解按唐書地理志骨利幹都播二部
落北有小海冰堅時馬行八日可渡海北多大山其民
狀貌甚偉風俗類骨利幹畫長而夕短所謂小海即此
水也又按史記匈奴傳匈奴留郭吉遷之北海上漢書
蘇武傳匈奴徙武北海無人處使牧羝武既至海上
廩食不至掘野鼠取草實而食之杖漢節牧羊單于弟
于軒王弋射海上王死後人眾徙去丁令盜武牛羊武
後窮厄匈奴使李陵至海上為武置酒設樂武終不降
後漢使復至匈奴常惠夜見漢使教使者謂單于言天
子射上林中得雁足有絲帛書言武等在某澤中前言
北海海上後言某澤以塞外遇水澤通稱海也白哈爾
湖地在匈奴北與丁令正相近史記匈奴傳冒頭北服

名恐當作多

丁令漢書李陵傳匈奴立衛律為丁令王注云丁令匈奴之別種又蘇武傳注丁零即上所謂丁令耳然則俄羅南境即丁零故地而白哈爾湖即蘇武牧羝之北海上歟其物產有麥有大麥小麥松杉樺已上三種馬唐書骨利幹產良馬首似橐駝羅斯所產馬皆高大逾常即其類也牛羊豕鹿唐書有鞠國居拔野古東羊馬人豢鹿若牛馬惟食苔俗以駕車又以鹿皮為衣元史撼合納在烏斯東謙河之源所從出也貧民無恒產者皆以樺皮作廬帳以白鹿負其行裝取鹿乳採松實及斲山丹芍藥等根為食今俄羅斯之東境伊聶謝柏興之地有一種貧民名曰喀穆尼漢亦曰通古斯俱畜鹿以供乘馭負載鹿色灰白形如驢有角名曰俄倫即其白狐伊聶謝之北地名上麻門橐駝華言鼠也產類也海處牙特庫之地身大如象重萬觔行地中見風即死每于河濱土內得之骨理柔潤潔白如象牙彼人以其

上兒一統志作土兒

麟當作麟
自當作白

按哥斯宜
倒

兩日字當
作曰

骨製為碗碟梳篦之類肉性極寒食之可除煩熱云此地最寒距北海大洋止一月程晝長夜短亦不甚暗雖日落夜深猶可博奕不數刻東方已曙按唐書貂各戴骨利幹之北晝長夜短近日入處即此地也貂有之又有黑貂皮甚貴亦銀鼠青鼠四帖黑烈帖魚類產極東北牙特庫之地鱈無麟脊上並兩肋有三骨連生大不過三尺味頗佳木未凍時從北海由鄂布河溯流而來甚多人取食之又有名鄂莫裏者長止尺餘白露後五日內由白哈兒湖逆流而來取之不盡其諸河內皆產鱸鱒鯉鯽鱒等及哈呼拉魚他庫魚石斑魚穆舒呼魚松阿打魚勾深魚牙魯魚

職方外紀亞細亞西北之盡境有大國曰莫哥斯未亞

即鄂羅斯也俞正燮議此書不知有俄羅斯豈知外域音殊字別况此時鄂羅斯尚未兼并西費雅之地乎即本朝之書稱鄂羅斯有日羅利者有東西徑萬五千里日羅車國者豈亦不知有俄羅斯耶

南北徑八千里中分十六道有窩爾加河最大支河八十皆以爲尾閘而以七十餘口入北高海瀦焉不通大海國內兵力甚強日事吞併其地夜長晝短冬至日止二時氣極寒雪下則堅凝行旅駕車度雪中其馬疾如飛電其室宇多用火溫雪中行旅爲嚴寒所侵血脈皆凍堅如冰石如鷦入温室之中耳鼻輒墮于地每自外來者先以水浸其軀俟僵體漸甦方可入溫室內故八月以至四月皆皮裘多獸皮如狐貉貂鼠之屬一裘或至千金者熊皮以爲臥褥永絕蟣虱產皮處卽用以充

賦稅以遺鄰國多至數十車國人多盜人競畜猛犬見人則噬晝置窀中夜聞鐘聲始放人亟匿影閉戶矣惟國王許習文藝其餘雖貴戚大臣亦禁學恐其聰明過主爲主辱也故其國有天主能知國王能知之諺今亦稍信真教其王常手持十字國中亦傳流天主之經或聖賢傳記無禁矣俗最澆凡欲貿易須假託外邦商賈方取信國人若言本土則逆其詐矣有大鐘以搖不以撞搖非三十人不能惟國主卽位及其誕日鳴之所造大礮其長三丈七尺一發用藥二石可容二人入內掃

界恐養之誤

除又有一蜜林其樹悉為蜂房國人各界其樹為恒產案高爾加河見南懷仁坤輿圖北高海即裏海亦名騰吉斯海即異域錄之佛爾格河源出土拉嶺逕俄羅斯之南入騰吉斯海土爾扈特游牧河旁謂之厄濟爾河者也納林河亦會之同入裏海至其夜長晝短則別謂俄羅斯北方冰海之地非裏海地也

西域聞見錄鄂羅斯北邊之大國東界海南界中國西北鄰控噶爾東西距二萬餘里南北窄狹自千里至三千餘里不等稱其王曰汗自鄂羅斯之察罕汗歿無子國人立其女為汗嗣後皆傳女近今已七世矣仍襲其祖名號故國人猶稱為察罕汗也其女主有所幸或期

年或數月則殺之生女留承統續謂其汗之嫡嗣也生

男則以為他人之種也案鄂羅斯汗卒子幼則其妃代主國事如中國太后臨朝之例

非其汗之女也但必女主歿其子始嗣位與中國之女后攝政歸政者不同松筠綏服紀略言之甚明故鄂羅斯近自己易男汗並無生子輒殺之說其七世中亦皆母死子立夫死妃代迭主國事非七世皆女主也其人深目高鼻睛碧鬚髮黃赤男女皆蓄髮男髮頻以膠

水刷之使其卷曲女髮梳為高髻男衣縛身徧體扣繞女衣裙衫袍褂悉如漢裝但不纏足耳無褻衣故裙長

而兩襲以銀為錢鑄文肖其汗之面重七錢餘謂之呵

拉斯朗以洋算成歲分至啟閉建閏日月蝕纖杪無差

喜樓居有四五層者其梁柱頂壁皆用木密灌油灰不須瓦幾而金粉雕鑿極盡人工開窗四達或飾以各色玻璃鏤金銀絲以隔蔽之次用其國之田皮紙率皆修整可觀木多易遭回祿故火禁最嚴一有不虞則萬家灰燼室中皆床几椅櫈酷似南方男女皆不能盤膝坐一日兩浴見親友賓客無拜跪揖讓之儀惟接吻以為禮嗜茶然必調糖而飲啜之食以麥麩為常饌魚為上品猪次之以大苜為佳味人嗜之菽米則充牲畜棧豆而已都城雄壯圍數十里官制文武皆懸刀為佩刀柄

炳當作柄

有玉金銀銅錫鐵之區別官階等級視其刀柄而知其民皆耕田納稅三丁抽一五丁抽二以為兵兵各有營自十六歲入營給伊馬匹器械即不準歸家不娶妻日居營中習學訓練遇有戰陳之事則隨其將領而去月支阿拉斯朗錢一圓糧一石年至五十而後出伍刑罰極嚴男犯盜女犯姦殺人不問謀故鬪誤以及出邊私入別國概以斧剝殺之其國名山大川甚多地之肥沃兼鹵亦錯雜不齊土產冰糖白糖紙茶噶拉明鏡玻璃元狐黑貂捨狝銀鼠海龍水獺但金銀缺少其餘果

疏之類咸備鄂羅斯本控噶爾屬國稱臣納貢由來已久案自明至本朝西洋人著述皆以鄂羅斯為第一大國從無此語乾隆二十年後察罕汗恃其強大不復稱臣缺其貢獻復興兵擾其邊境以故兩國連兵數年不解鄂羅斯累遭大敗喪師二十餘萬因而大困力不能支仍復稱臣常貢之外歲增納童男五百童女五百而後罷兵其俗最重君臣之義如其汗雖無道之極亦無有敢議其是非者自古無叛逆篡奪之事一姓相傳不知其閱幾千年案此誤以天主之數為其國王之年數也俄羅斯稱視他國之朝夕易汗止三百餘年見四裔考及一統志

姓者相懸矣案西北域記鄂羅斯一名羅刹案羅刹即羅斯之音

轉或又傳為羅車又傳為羅沙古丁零國也夜短晝長多江湖通舟楫

土產五穀六畜百果諸蔬及玻璃色氈金紙湖鐵紅黑

牛皮皮氈之屬其人皙而隆準深眶綠睛亦有黑睛者

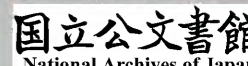
漢李陵之裔也卷髮赤鬚衣止裹身履無前齒嗜酸辛

貪杯酌餐蕞蘼飯拒糝橫板為屋棚木為城鑄銀為錢

編石為簡其教宗耶蘇康熙年間始與中國通遣其俊

秀入我國學肄業受四子書而去乾隆二十年後以阿

睦爾薩納之故土爾扈特之嫌復絕其貿易不復與通



至聞見錄
作致為是

瑩當作營

椿園氏曰鄂羅斯雖為大國而地形長狹無率然環顧之勢且介乎中國控噶爾之間議守之處太多案鄂羅斯北負海故北面無所容守也東接中國蒙古而有大山亘之亦無容守也惟西與歐羅巴各國接壤故戰爭皆在西方此全不知其國形勢故僅足自立乾隆二十年與控噶爾連兵不解控噶爾用荀瑩故智東西疊駕虛實聲擊致鄂羅斯地境瓜分棋判往來救援疲于奔走然後控噶爾大舉入境圍其國都數千年相傳之統幾至夷滅迨稽顙稱臣歲增朝貢幸控噶爾仁慈不輕滅人之國舍之而去則察罕汗不知度量不察形勢之所至也烏有之事孟浪之談

糾不勝糾別
詳聖武記

又曰控噶爾西北方回子最大之國案誤以汗名為國名又誤以天主教

為回教地包鄂羅斯東西界之外案止接西界不接東界以鄂羅斯北面瀕海也

稱其王曰汗カハト其大頭目亦謂之阿奇木伯克所轄各城

自萬戶至十餘萬戶不等均為其汗之阿拉巴圖合各

城計之小屬于大每一大城屬小城或三或四以至十

餘大城阿奇木伯克共計一千四百餘員建都之城名

務魯木極廣大南北經過馬行九十餘日東西亦然荒

之極都城若此則都城以外又廣幾何盡歐羅巴亞細亞二州不足容其疆域矣委巷之談奈何出縉紳之口

城門二千四百。城內大江三。山河數澤不可勝計。宮室闊遠深邃。縣亘數十里。黃屋朱門。皆以金玉珠貝爲飾。地產金銀多。于石子珊瑚珠玉。數見不鮮。自鳴鐘表綢緞。擅屬尤多。奇異俗重。大紅寶石如拳如卵者。人人懸佩。黃金爲錢。每文重二兩許。居人田園廬舍墳墓牧場。各分地界。散布而居。各種公田。猶是古井田法。所轄之地。有不富饒者。其汗聞知。輒親往巡視。暗攜金銀無算。潛拋擲于。人煙聚集之區。如金徧地。間有拾取者。尙謂無害。如拾取人多。甚至爭拾。其汗則惻然而憫。惕然

而懼。因廣爲施濟。必至比戶豐裕而後已。故入其地者。曾未有一貧窶藍縷之人。干求借貸之事。風俗敦厚。知禮讓。彝倫攸敘。與中國不殊。迥非西域各國禽行獸處之比。唯敬天地日月。不知有神鬼仙佛聖人之道。每日男女禮拜。奉經之聲雷動。猶天主教之風。前云回教此又云天主教之極。最戒軍事。其說以天地生人。無非同類。柰何以人殺入自殘。同類之理。故國雖富強。從無侵凌附近弱國之事。而兵則精銳。鳥鎗可及二百餘步。以死敵爲勇。敗而歸者。終身不齒于人數。其兵無入伍食糧之事。入爲

農出爲兵訓練皆于農隙亦同三代以上法也如有軍事其汗量敵之大小命其阿奇木伯克或一人或二人各選其部下壯丁前往應敵鄂羅斯本其屬國編考西洋人著述及粵東商船有一人作此語否歷有年所乾隆二十年後鄂羅斯停其貢賦七年未嘗責問而鄂羅斯反以兵相加控噶爾撥兵大戰鄂羅斯全軍覆沒喪師八萬察罕汗又起十萬之衆更借土爾扈特精兵數萬與控噶爾再戰又復大敗以故土爾扈特大懼于乾隆二十五年棄鄂羅斯而投誠中國而控噶爾戎兵數十萬出境長驅直壓

鄂羅斯國都察罕汗大恐求和稱臣定于常幣之外歲納童男女各五百人控噶爾許之乃捨去或曰控噶爾西界亦多其屬歲修朝貢之禮如鄂羅斯云案此皆誤聽土爾扈特妄誕之談有同西游演義小說不值與辯

俞燮癸巳類藁述曰俄羅斯始見于元史謂之阿羅思又謂之幹羅思其大也在明中葉至國朝而極大其天氣和藹處亦有花痘之證故阿睦爾撒納入其境以痘死惟沙漠行國趁涼者無之蓋居國皆如此也俄羅斯有火器平定羅利方畧言康熙二十三年正月十一

特扈當作
扈特

日我師抵雅克薩以其烏鎗歸絕域紀畧云邏車國所
遇皆擅烏鎗黑龍江外紀言其納藥箭中凹凸如梅花
式鮎碯亭集畫雅薩樂府注言其國精火器異域錄言
圖理琛入其境伊國具鎗礮旗幟以迎土爾特扈又借
之以衛我使者今雅克薩城有康熙時獲俄羅斯礮三
位則言俄羅斯無火器者非也噶爾丹揚言假俄羅斯
火器兵攻喀爾喀豈舉其所無以自敗哉康熙六十年
俄羅斯人來言其地去北極二十度以上為北海堅冰
凝結人不能至 聖祖以為始信東方朔記北方層

聞當作聞

哥斯互倒

冰千尺冬夏不消之言不謬是其國已極北而或以其
西南屬國之控噶爾汗謂在俄羅斯北且謂控噶爾能
征俄羅斯又以女汗有男侍俗聞小說遂謂我使侍衛
碩託與其汗訂十八條議於枕席之上其說皆佻謬且
亦安得有十八條議哉艾儒略等職方外紀坤輿圖說
皆侈陳冰海若所足履目驗者而竟不知有所謂俄羅
斯至錢少詹為定地球圖說始納入之然則地誠圓亦
非五大洲即五大洲亦不必如西洋人所說地之圓不
圓與西洋人無涉 源案職方外紀坤輿圖有莫哥
斯未亞大國即俄羅斯也此誤

澳門新聞紙已亥歐羅巴洲各大國兵丁戰船之多寡當以俄羅斯為最多。俄羅斯戶口五千萬。戰船一百三十隻。兵一百餘萬。內有一半在各處防守邊疆。以及在屬國。其次即算歐色特厘阿戶口三千三百萬。兵四十萬。另有蘭威阿兵在外。佛蘭西戶口三千三百萬。戰船二百二十隻。兵三十五萬。另有國中各處防守兵在外。英吉利連愛倫戶口二千四百萬。戰船五百三十隻。兵十萬。別有印度各屬國之兵在外。所有戰船共載大礮二萬三千門。普魯社戶口比以上各國更少。兵只二十五

按英吉利無此事又無蘇以天王蘇以天與瑞典同音瑞典王加列兒十二世事跡全與此符蓋謬傳國名以為英王耳

萬連蘭威阿兵共有三十五萬。乃耕種之國。並無戰船。每月統紀傳曰。康熙二十七年間。英吉利國之蘇以天王登位。立志分侵敵國。始侵大尼王勝之。方罷戰。又侵伐波林國。逐其舊王。別置新王鎮撫之。又攻日耳馬尼國。列國皆震。莫不勸和。蘇以天王不息干戈。復強侵俄羅斯國。烈風刻骨。英軍不戰敗走。蘇以天王匿身土耳其地。逃歸本國。又霸侵那耳瓦鄰國。被彈擊而死。案此利與俄羅斯交戰之事。志中無之。惟見于每月統紀傳。所謂土耳其國者。一作土爾機。即北都魯機國。英吉利與俄羅斯陸地不接。蓋兵船由地中海往侵。故戰敗則由土爾幾國遁歸也。

又曰道光十三年土爾噶國被北方迺志比多諸侯攻
 伐奪去亞細亞內各部落今土爾噶國王遣臣籲救於
 鄂羅斯汗其汗坐視顛危不救不扶在俄羅斯汗之意
 恨不得驅逐土爾噶出歐羅巴歸中國新疆本地但英
 國與佛蘭西國王不允強使彼此平安俄羅斯忽遣兵
 幾萬人往守土爾噶國都又命師船數隻防範迺志比
 多艨艦英國與佛蘭西國之宰相見此光景立諭兩幫
 戰船巡地中海免致迺志比多諸侯圍土耳其噶國都并
 免俄羅斯軍駭愕土耳其噶國王倘迺志比多諸侯不肯

即議和則以兵力勒令平安源案此謂俄羅斯欲逐土

爾幾歸中國新疆本地者

即第三十二卷中北都魯機回國于元代被蒙古軍

驅竄西域之事故譯者以本朝之新疆稱元代之回疆

也或謂土爾噶特分牧俄羅斯之額濟勒河兩岸其南

岸部落于乾隆時歸中國而北岸部落十餘萬尚留俄

羅斯此或指河北之土爾噶特然土爾噶特北部在裏

海左右去地中海及英佛諸國甚遠且土爾噶乃回教

而土爾噶特則刺麻佛教亦判然不倫此土爾噶仍當

是北都魯機國而兵船巡地中海一語尤可證英鄂二

牧恐攻

國行兵
道路

貿易通志曰俄羅斯國康熙年間始興前此居民不知

文學近日始奉天主教出口之貨為材木五穀麻油牛

油粗帆麻布皮貨銅鐵白蠟魚肚進口之貨與西洋各

國同其國都曰彼得羅堡貿易極盛道光十年國都進口之貨計價萬萬員出口之貨七千四百萬員船進口者千有二百三十八隻其南北他港進口貨價計二千三百萬員出者亦千六百萬員百餘年前未有今日之十一其國之興隆崛起可謂驟矣其與中國貿易惟準在蒙古地方不準在南海

圖里耶即都魯機以爲空科爾汗者誤也

異域錄曰俄羅斯國之西北諸國名曰圖里耶斯科凡斯科者皆部落之謂案圖里耶一作普里社即與曰宜俄羅斯爭戰之空科爾汗也空科爾一作控噶爾曰宜大里牙即意大日式費耶忒案在俄羅斯之西北連年爭戰未知于四洲志中何

國曰博爾托噶里牙案一作博爾都噶亞

牙案即耶曰付蘭楚斯案即佛蘭西曰宜斯巴尼亞案一作

尼亞即曰狄音未詳曰和爾斯提音未詳曰布魯斯苛斯

科也國曰博爾斯苛未詳曰別穆斯苛未詳曰賽薩林穆斯

未詳案賽薩林即綏沙蘭也即瑞國曰昂假爾斯苛未詳曰賀蘭斯苛即荷

曰博玻林穆斯苛即波蘭曰肆班斯苛案一作是班牙即

出其南面所有諸國部落名目曰土爾扈特曰哈薩克

曰布魯特此三國今臣屬曰哈拉哈爾疑塔爾巴哈台曰策旺拉布

坦即準夷曰莽武特疑是敖罕酋名曰布哈爾一作布噶爾

海國圖志 卷三十一 北洋 俄羅斯沿革 三

哈薩兒巴什詳曰伊爾欽即葉爾羌曰哈什哈爾即喀什曰

庫策即庫車曰阿克蘇今吐爾門曰沙障即尼納特

名在裏海東

國朝俄羅斯盟聘記 魏源

俄羅斯國至明始大其地表絡滿洲蒙古新疆之西北境與中國相首尾其國都在大西洋而東接蒙古黑龍江者特其邊鄙云自古不通中國至元太祖始滅之并滅其北之欽察國南之阿速國合為一國以封其長子朮赤其地皆在葱嶺西北未至東方也其阿羅思裔族

逃于北海計由之地臣服于元及元亡後俄羅斯族姓亦內爭其部長乞援于西費雅國假其兵八千以平內

亂而割那爾瓦城賂之自立為汗其國寢強盡驅元裔

蒙古出境恢復舊疆距康熙初察罕汗三百五十餘年

矣數傳至明嘉靖時南滅庫程汗阿斯坦拉汗遷其人

于阿爾泰山北遂與韃靼瓦剌鄰有大斯科四曰計由

斯科其北海舊都也曰莫斯科窪斯科其新都也曰喀

山斯科則葱嶺迤西南抵裏海界西哈薩克地也曰悉

畢爾斯科則葱嶺以東復分四部東抵額爾齊斯河南

界雅爾科布多爲一部東抵色棱格河南界阿爾泰山爲一部又東抵朱爾克河南界車臣汗蒙古爲一部又東抵海南界黑龍江索倫爲一部四部皆名悉畢爾斯科乃其新藩屬地也閱百有三十餘年而至康熙世之察罕汗故梟雄兒童時好戰鬪戲及卽位同戲諸人皆爲將日事攻戰會由地中海黑海之間攻服諸游牧部落關地至西印度又與圖理雅國之控噶爾汗爭阿藻城大戰破之控葛汗請和乃還其城而盡奪阿藻東北干餘里地于是又增斯科三日司馬廉斯科日郭羅多

阿爾哈連斯科日佛羅尼斯科共有大斯科七又遣使索其先世所割之那爾瓦部于西費雅國不與連戰數載竟并其城數千里以已名名之曰散丕特里普爾斯科而自遷都之于是有大斯科八其七道置噶噶林鎮守之而都城置大臣四總入道之治斯科者若中國省治一大斯科所屬小斯科數十若府治柏興數百若縣治也大斯科設總管官一曰噶噶林猶中國總督每小斯科及栢興設頭目猶守令其疆域東北際海東西二萬餘里南北六千里其東西之中以烏拉嶺分界卽

葱嶺北幹亦名大里布山橫抵冰海烏拉嶺以東水皆入北海烏拉以西水皆西南入裏海地中海其山川城郭人物畜牧種植痘疫五方風氣部類別處師兵羅衛與中國大同其地產名馬兵長騎戰長火器甲堅可禦銃彈其國奴僕浮于兵額大部落之奴僕有至十二萬者其奴僕一備戰一司農每農給田五十畝養一兵一馬無餉兵之費其教崇耶穌以紀年其書橫行自左而右東合拉提諾西合托忒烏珠克而轉譯蒙古清漢文拉提諾者西洋字體托忒者厄魯特字體烏珠克者唐

古特字體康熙四十四年俄羅斯貿易使至 上閱

其文字謂兼三體云初俄羅斯東邊接黑龍江者以外興安嶺為界當明末年我 大清方定黑龍江索倫

達瑚拉及使大使鹿各部東北際海而俄羅斯東部曰羅利者亦踰外興安嶺侵偪黑龍江北岸之雅克薩尼布楚二地樹木城居之兩師相值各罷兵既又南向侵掠布拉特烏梁海奪四佐嶺崇德四年 大兵再定

黑龍江毀其木城歸而未及戍守也兵退而羅利復城之順治十一年遣兵於黑龍江逐之十五年調高麗兵

逐之。又數遣大臣督兵以餉不繼半途返。順治十二年十七年俄羅斯兩附貿易商人。至京奏書絕不及邊界事。康熙十五年貿易商人尼果齊等至。聖祖召見

之。貽察罕汗書令約束羅刹毋寇邊。久之未答也。而羅刹復東略人畜於赫哲費雅哈地。藪我逋逃阻我索倫。貂貢將割據黑龍江東北數千里甌脫地。上以其

密邇留都不可滋蔓。又重開邊釁。乃于二十一年遣都統彭春等以兵獵黑龍江。徑薄其郭。偵形勢于黑爾根。及齊哈爾各築城戍之。置十驛通水運。又令喀爾喀車

黑爾之黑
當作墨

臣汗斷其貿易。令戍兵刈其田稼以困之。二十四年四月官兵乘冰解水陸並進克其城。縱其人歸雅庫舊部。二十五年正月羅刹復以火器來據城。我師圍攻之死守不去。時荷蘭貢使在都稱與俄羅斯鄰。乃賜書付荷蘭轉達其汗。時察罕汗已卒。新察罕汗嗣立。知中國東方距已遼遠。且限以行國。非若西北之西費雅西南之圖里雅。近在肘腋。所必爭也。海道往還迅速。九月復書。即至言中國前屢賜書。本國無能通解者。今已知邊人構釁之罪。即遣使臣詣邊定界。請先釋雅克薩之

此方恐當作北方

石恐右

圍明年使由此方陸路至喀爾喀土謝圖汗境文移往復二十八年十二月始與我大臣索額圖等會議于黑龍江一循烏倫穆河上游之石大興安以至于海凡山南流入黑龍江之溪河盡屬中國山北溪河盡屬鄂羅斯一循流入黑龍江之額爾呼納河為界南岸盡屬中國北岸屬俄羅斯乃歸我雅克薩尼布楚二城定于喀爾喀東部之庫倫而立石勒會議七條滿漢拉提諾蒙古俄羅斯五體文于黑龍江西岸于是東北數千里化外不毛之地盡隸版圖初準噶爾之擾喀爾喀及中

國也動言借俄羅斯火鎗兵六萬以張聲勢然俄羅斯方西用兵無南侵意噶爾丹敗往投亦不受及康熙三十五年噶爾丹死五十年土爾扈特使由俄羅斯至土爾扈特者本與厄魯特為四瓦刺之一于明季與厄魯特不睦西越哈薩克投俄羅斯以其行國也指裏海額濟勒河之南圖里雅之東哈薩克之北無城郭地與之使游牧已七八十年至是聞準夷敗滅來貢聖祖欲悉其要領乃使兵部郎中圖理琛等往報之假道俄羅斯經西悉畢爾及喀山兩斯科往返行三載

以五十四年三月歸繪圖呈御覽又爲異域錄數萬言記其所經河道大者曰色棱格河曰厄爾齊斯河皆發源中國流入北海其近北海處夏至無夜色棱格河在土謝圖汗部受鄂爾昆河土臘河之水徑俄羅斯境爲楚庫河又北爲昂可刺河以入北海使命往來皆由此出入焉我使臣過境時邊臣以察罕汗命厚致禮餼以兵護行時察罕汗春秋四十有一在位二十六年矣其後汗卒子幼其妃代臨朝爲叩肯汗華言女主也雍正五年其使臣薩瓦復與我喀爾喀親王策凌議喀

爾喀北界自楚庫河以西沿布爾毅時山至博穆沙嶺爲兩國邊境而定市于恰克圖議定陳兵鳴礮謝天立誓俄羅斯國在大西洋崇天主教其南境近哈薩克者崇回教其東境近蒙古者崇佛教故嘗遣人至中國學刺麻經典以綏東方之衆并遣子弟入國子監習滿漢語言文字居于舊會同館十年更代爲例乾隆十九年土爾扈特使復由俄羅斯入貢二十二年我師定西域叛賊阿睦爾撒納逃入俄羅斯朝廷命理藩院移文索之俄羅斯以渡河溺死聞旣而患痘真死乃于明

年移尸恰克圖請大臣往驗之而厄魯特叛賊舍楞害我副都統復逃于俄羅斯我使索之又不與上怒絕恰克圖貿易而舍楞于三十六年誘土爾扈特全部十餘萬眾趨伊犁來降時俄羅斯與圖理雅國兵爭圖理雅以其先世控葛爾汗失地故世仇不服俄羅斯屢徵土爾扈特兵攻之士爾扈特兵不善戰憚于征役叛逃投中國廷議諸臣恐以收納逃亡啟邊釁高宗命理藩院移文其邊吏告以伊犁本我地土爾扈特本中國部落舍楞乃我叛人歸斯受之無爽盟約俄

羅斯無他言亦不問土爾扈特所往四十四年開市五十四年復以納我叛人閉市嚴禁茶葉大黃出界逾三年復通市時汗位已數傳夫死妻立妻死子立恰克圖辦事大臣松筠于五十六年言女汗之子已長成年三十餘將來嗣母位云其聘中國未嘗遣正使皆貿易人來附請大皇帝安朝廷亦因其人答之嘉慶十年女汗之子嗣立特遣正使來至邊界議禮不合而返故會典禮部載朝貢之國九俄羅斯不與焉惟理藩院設庫倫辦事大臣掌蒙古與俄羅斯貿易之事與東西兩

將軍會商皆行文于其國薩那特衙門不直達其汗也。俄羅斯既地廣物阜凡諸國至俄羅斯市者則衛藏以西沙章汗愛烏罕各部其外市則西至安集延伊犁哈密喀爾喀東至黑龍江秋高馬肥被氈捆貨而至面白微頰高準采鬢髯紅氈帽油鞞帳居者布列恰克圖及黑龍江西岸恰克圖迤東爲車臣汗部十四卡倫地稍平行迤西則高山密林中通峽溝卽色楞格河東岸繇亘至庫倫八百餘里天然險隘也方準噶爾強時曾以兵窺俄羅斯境由額爾口城深入六百里不見一人疑

俄羅斯設伏誘已遂遁還然自準噶爾滅于中國俄羅斯亦震我兵威故二百載無邊患始俄羅斯在明初立國時俗尙椎悍未識西洋技藝至比達王才武奇杰離其國都潛遊他國船廠火器局講習工藝返國傳授其所造戰艦火器反爲他國最其境與英吉利佛蘭西中隔數國惟舟行由地中海可相往來自俄羅斯日強大大西洋各國忌之康熙二十七年英吉利蘇以天王以兵船由地中海攻之俄羅斯縱其登岸而截其歸路會天大雨雪敵軍多凍死英吉利王由北都魯機國逃歸

三王之王
當作年

海國圖志卷三十一北洋

三

嘉慶十三王佛蘭西波利稔王選兵十三萬并約諸國
兵五十萬攻之俄羅斯舉國遷避空其都城待佛蘭西
深入乘風雪夜潛回縱火風烈火猛佛蘭西兵大潰遁
自是威震大西洋近日復與英吉利爭中印度別詳後
記別記載五
印度志內

臣源曰俄羅斯古不通中國漢書康居西北二千里有
奄蔡國控弦十餘萬與康居同俗臨大澤無涯即北海
其今俄羅斯西域哉又言丁令在北海上唐書骨利幹
國居瀚海北地北距海其今俄羅斯東域哉
魏書烏洛
侯國從難

水北行二十餘日有于已尼大水即北海皇清通考據
此疑烏洛侯即俄羅斯然魏史列高麗國百濟勿吉契
丹諸東夷間又稱為拓拔先世舊墟且難水今黑龍江
則所稱有于已尼大水者蓋塞外得冰謂海之例非俄
羅斯北之大海明矣盛京通志云今黑龍東北有大泊
即于已尼大水又一統志幹難河即黑龍江之源故黑
龍江亦名難水舊唐書曰烏羅渾國即後魏之烏洛侯
也亦謂之烏羅護在長安東北六千三百里東與靺鞨
南與契丹北與烏桓相接云云是烏洛侯即今索倫錫
伯之地非俄羅斯益可證官書四裔考之誤况原書作
烏洛侯而徑改侯為侯以叶
元史稱阿羅思地南去大

都萬餘里元太宗時有其地然欽察阿速諸國及嶺北
諸部皆不屬阿羅思則初境狹小尙不及今俄羅斯地
十之二至近日乃橫絕東西北海又南侵及印度界其

海國圖志

卷三十一北洋

俄羅斯沿革

三

興勃然方乾隆中土爾扈特之棄俄羅斯而來也以俄
 羅斯與圖理雅國之控葛爾汗構兵圖理雅一作普里
 社控葛爾一作空
 故其懇告中國也皆貶察罕而張控葛謂控葛爾汗國
 在俄羅斯之北征討俄羅斯察罕汗幾為其所覆城環
 萬里富雄八溟而中國縉紳亦輒信之筆諸載籍荒矣
 哉夫圖理琛之奉使也稱所經地距北海僅一月程其
 海濱夏至前後不夜而康熙六十年俄羅斯人至稱其
 地去北極二十度以上為冰海人不能至 聖祖始

外傳

信古記北方層冰冬夏不化之言為不誣蓋夏至不夜
 則冬至不晝故市舶但有東西南洋從無至北海之人
 是其國已極北迫近冰海安得復有大國在其北乎俄
 羅斯與荷蘭英吉利大西洋諸國接壤環峙構兵通市
 而利瑪竇南懷仁諸地圖開方計里眉燦星臚何地更
 位置此數萬里之控葛爾商船從未通人迹從未至乎
 今西洋互市數十國有普里社者偪俄羅斯西界蓋即
 異域錄所稱圖里雅控葛爾汗與俄羅斯構兵之國是
 汗名非國名粵人稱普魯社為單鷹以市船桅旗所畫
 稱之其國商船歲至粵互市並非荒渺絕

俄羅斯沿革

域聞見錄妄聽傳聞則好奇輕信之過

乾隆末庫倫辦事大臣松筠誤綏

服紀畧亦闕控葛爾大于俄羅斯之夸誕

黥縣俞正燮亦辯正趙氏翼謂鄂羅斯無火鎗其汗通我侍衛之誣

妄然又謂利瑪竇等地圖不知有俄羅斯今考利瑪竇

圖以鄂羅為縛羅日縛羅答日縛羅得抹日又有葛勒

斯國皆在地中海之北歐羅巴東境正當俄羅斯國都

南懷仁圖說則曰歐羅巴州東北有莫哥斯未亞大國

東西萬五千里南北八千里中分十六道兵力甚強日

事吞併其地極寒冬至晝僅二時皆即鄂羅斯之明證

按哥斯當作斯哥

不可謂佛蘭西非佛郎機英吉利非英圭黎榜葛刺非
孟加臘彌利堅非墨利加也今犴臚其事涉中國者於
篇餘詳海國圖志

哈恐塔

附錄澳門月報道光十九年十二月報曰我等聞俄羅
斯之權柄陰謀有大害于我等東邊之印度巴社等國
蓋俄羅斯書館在北京中國事情悉知中國已知英吉
利印度之稅餉皆由鴉片並茶葉多得中國之利益而
俄羅斯亦欲奪我等印度之貿易稅餉令公司所屬之
地不能安靜亦已足矣又何必再用別法來相害耶于
八百三十七八年我等所屬印度各地方出兵攻取印
度西北直到于哈又至加布爾英國兵馬已近西藏
之西界相距葉爾羌戈什哈地方不遠邊疆上駐札有
大兵在此幾座城與達機士賴並附近各國貿易極大
中國看我等先時在印度不過只有貿易行而已後來
卻全勝印度地方又見我等再得新奇坡又見我等好

似有暗謀澳門小呂宋之意又見好似有犯中國之意
故此中國將自己之各埠頭塞閉只準在廣東貿易不
肯待我等與大西洋俄羅斯一樣今又兼有俄羅斯人
挑動故用此膽大之法我等今要甲國待我與大西洋
俄羅斯一體相同

元代北方疆域考上

即今俄羅斯西北境

元太祖以阿羅思欽察阿速康里四部地封其長子木
赤其域西起歐羅巴北抵冰海東界金山額爾齊斯河
北有欽察南包阿速東盡康里地兼四國而以阿羅思
為王庭故蒙古源流言成吉思汗令其長子珠齊於俄
羅斯地方即汗位珠齊即木赤二字之音轉不言于欽察阿速等地

哈巴之巴
當作台

即汗位也然則今日俄羅斯其即元後乎非元後乎曰
阿羅思復興之時異域錄止言元末族姓內爭借兵于
西洋式費耶忒國始平內亂不言元裔何往惟四洲志
始言明宏治中有諾戈落部人起兵恢復俄羅斯盡逐
蒙古奪回故疆則今之俄羅斯非元後明矣至元初征
四國事雖始自太祖而實竟于太宗之世則木赤之封
亦當在太宗之世考其事皆散見本紀及速不台土圖
哈麥里昔里等傳別詳于元史中國所謂寬定吉思海
者據乾隆十三排輿圖塔爾巴哈巴之西有巴爾噶什

泊又西千餘里有慈謨斯夸泊又西北九千餘里有額
 納噶泊泊中皆有島惟額納噶泊最北可當寬定吉思
 海見西域水道記即漢書西域傳奄蔡國踰康居大宛境北臨
 大澤無涯者然尚非大北海也其太和嶺則烏拉嶺之
 別名乃葱嶺之北幹康里即古康居為今東哈薩克在
 太和嶺之東欽察則在大和嶺之西北而寬定吉思海
 一作騰去斯海皆在大和嶺東北當為康里境內非欽
 察境內史稱木赤之封其地極遠去京師數萬里驛騎
 急行二百餘日方達京師地理志所謂西北月祖伯地

去恐吉

即木赤所封顧木赤月祖伯封域雖大皆在金山以西
 其金山以東則海都篤姓昔里吉諸王分據至元亡以
 後阿羅斯舊裔恢復故國日益強大并金山東北諸蒙
 古王封地而有之則迥非元初阿羅思之故疆矣曰元
 史征阿羅思欽察之軍往返皆由阿速則阿速在二國
 之南當為今何地曰明史西域傳言阿速近天方及賽
 馬爾罕倚山面川川南流入海即西哈薩克之河南流
 入裏海者也又言沙哈魯部在阿速西海島中考今哈
 薩克西部有格騰里大澤澤中有大山即裏海之島也

欽察之寬定吉思海在太和嶺東北阿速之格騰里海在太和嶺西南皆非大海而裏海東則征阿羅思兵往返必由之路又哈薩與阿速音近西哈薩克為今布哈爾當即元阿速無疑又土爾扈特游牧俄羅斯之厄濟爾河者在布哈爾西境亦倚山面川南流入裏海元時或在阿速境內歟至欽定續文獻通考以阿速為阿克蘇則無容喙焉

元代北方疆域考下

即今俄羅斯東北境

元時北方疆域不但西有阿羅思欽察也乃并今日俄

羅斯東北全境皆有之考世祖都燕後立嶺北行中書

省統和林路總管府以轄漠北地蓋自金山杭海山興

安嶺以北直抵北海之地皆隸焉而地理志于嶺北所

轄疆域部落概不及其附見西北地名末者曰吉利吉

思部昂可刺部烏斯部撼合納部謙州益蘭州等處而

謙河受色楞格河之水貫諸部以入北海色楞格河源

嶺南自西而東謙河源嶺北自東而西元史則以謙河

為正源吉利吉思者即唐書黠戛斯國之音轉也南去

大都萬有餘里在和林正北故距燕京遠相傳乃滿部即乃始居此

其境長千有四百里。廣半之。謙河經其中西北流。又西南有大水曰阿浦。東北有大水曰玉須。皆會於謙。而注於昂可刺河。北入於海。又曰謙州以謙河得名。去大都九千里。在吉利吉思東南。謙河西南。唐麓嶺之北。烏斯部亦因水爲名。在吉利吉思東。謙河之北。昂可刺河亦以水得名。謙河下游入海之地。附庸于吉利吉思。去大都二萬五千餘里。晝長夜短。日沒時。炙羊肋。熟東方已曙。卽唐史之骨利幹國也。康熙間。圖理琛使俄羅斯。作異域錄曰。色格河北。瀦爲巨澤。曰柏哈爾湖。亦曰小海。

水自湖西北角流出。曰昂噶喇河。西北流百五十餘里。受西南來之厄爾庫河。又西北流二千九百餘里。受東北來之伊里穆河。又北數百里。會西來之伊聶謝河。轉東北流入北海。伊聶謝去北海大洋一月程。時夏至前後。夜不甚暗。日落夜深。猶可碁奕。不數刻。東方日出也。源證以元史。謙卽昂可喇。上游東北來之玉須。卽伊里穆河。西南來之阿浦。卽伊聶謝河。伊聶謝河以上爲吉利吉思地。伊聶謝河以下爲昂可刺地。伊里穆河以上爲烏斯地。柏哈爾湖西岸爲謙州。則知昂可刺河之名。

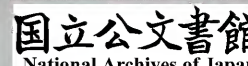
當在謙河會伊聶謝以後故以謙河綱紀諸部自異域
錄稱水自柏哈爾湖後即名昂可刺河以下游之名被
諸上游于是水道提綱泥之以出湖西北流百五十餘
里之厄爾庫水即為阿浦河則吉利吉思太近不應距
大都萬餘里且其南更有何地位置謙州不合一史言
元代疆域北至鐵勒天文志和林北極出地四十五度
夏至晷長三尺二寸四分晝六十四刻夜三十六刻鐵
勒北極出地五十五度夏至晷長三尺二寸四分晝六
十四刻夜三十六刻鐵勒北極出地五十五度夏至晷

景長五尺一分晝七十刻夜三十刻北海北極出地六
十五度夏至晷景長六尺七寸晝八十二刻夜十八刻
鐵勒其吉利吉思之地北海則昂可刺河入海之地歟
若以昂可刺河即在柏哈湖下安能遠瀕北海距大都
二萬五千里不合二謙州在唐麓嶺北唐麓嶺即今唐
努山烏梁海地一作唐魯在和林西北金山東北故言謙河
西南一統志引朔漠圖曰自和林北行三千里名昂吉
爾海子自此又行五百餘里至謙州及吉利吉思若謙
河止于柏哈爾湖則距唐麓山北之謙州尙遠安能以

水得名不合三土土哈傳至元二十年從皇孫晉王征
海都戰於杭海嶺二十九年略地金山獲海都戶三千
還至和林三十年春進兵取乞里吉思即吉里師次欠
河即謙水行數日始至其境盡收五部之衆而還五部除益
蘭洲有屯兵守之海都聞之引兵來爭敗之於欠河又
劉好禮傳海都執好禮歸欠州脫走逾雪莪嶺出鐵壁
山間道南行數日至南海始遇戍兵得歸是謙州近海
都金山封地故為其所割據若僅在柏哈爾湖上游則
距金山遠甚何得為海都巢穴且距吉利吉思更遠何

得交兵於欠河不合四史言吉利吉思為乃滿故居謙
州地為王罕故居者乃滿新庭在和林為今賽音諾顏
部地元秘史太祖征乃蠻時其塔陽汗渡塔米爾河登
納忽山以望敵及敗後其子復由塔米爾河走阿
勒台山故知和林王罕新庭在土拉河為今土謝圖汗
即乃蠻庭帳矣
元秘史成吉思汗初年于土皆與謙河隔嶺無涉惟
拉河黑林與王罕結父子

其故居在嶺北者則數千里皆謙河所縈貫若謙河短
狹止于柏哈爾湖安能且兩大部游牧之舊帳不合五
知此則知色稜格河入柏哈爾湖後復西北行數千里
皆謙河之正幹謙河明而嶺北五部輿地綱領得矣至



撼合納部則在諸部之東謙河源所從出樺皮為帳白鹿負之冬月亦乘木馬出獵其東界則為朱爾克河別流入北海其南界則近黑龍江之使鹿部矣今俄羅斯東路不產馬乘鹿出入即其地矣其益蘭州則諸部東西適中之地至元七年遣劉好禮為吉利吉思撼合納謙州益蘭州等處斷事官而以此為治所修庫廩置傳舍招陶冶工匠鑄農器造舟楫地在楚庫河左右為西北孔道故海都兵至即執劉好禮歸謙州以其當兵衝也此數部總隸于嶺北行中書省皆在北幹大山之北

吉利吉思昂可刺烏斯在其正北與土拉河隔嶺撼合納在其東北與幹難河隔嶺謙州在西北與和林隔嶺益蘭州在二嶺中斷通色梭格河之地世祖至元以後諸王海都出沒其間恃荒遠為藪穴每敗遁輒不知所往至其屢次入寇一由謙河而至杭海是和林東必由之要道一由額爾齊河而至金山是和林西必由之要

道其金山以北地名畧見藏兀爾傳成宗大德元年領征北諸軍踰金山攻海都軍於達魯忽河師還又大戰於阿雷河又玉哇失與戰於撒刺思河此皆額爾齊河所受之水及海都踰金山而南則屢戰皆於鐵堅古山我軍踰金山北而追寇則皆駐軍於按台山此皆阿爾泰山南北今唐努山烏梁海以北之地成宗



大德十年海都及篤哇皆已死篤哇子款撒已降乃詔徙諸部降人於金山之陽我軍屯田於金山之北軍食既饒又扼其心腹於是海都蔑里二部餘眾相率來降北邊始寧蓋海都封金山以北其分地西以額爾齊斯河與拔都大土分界東以謙河與嶺北中書省分界自世祖都燕以後嶺北固鞭長莫及和林亦兵備較虛海都有割據漠北之志故率篤哇及蔑里等屢於金山杭海山兩路擁兵出沒恃其險遠我出彼遁我退彼出觀馬紹傳言漠北民避亂南者七十餘萬則其震蕩侵軼

之勢可知雖以開國之初師武臣力然金山南北不奉正朔垂五十年故元經世大典地圖不著海都所封而地里志則妄稱阿力麻里為海都行營之所又言阿力麻里在和林西北五千餘里是並不知阿力麻里為今伊犁在和林之西南故妄凡為極北又凡為海都分地又何譏焉又何難焉今則嶺北際海皆屬俄羅斯東藩四部以異域錄及四洲志考之則海都篤哇等初分金山以北地今俄羅斯之都莫斯科部西界額爾齊斯河南界科布多者也謙州則今俄羅斯之科利弗部東界謙

河北界吉利吉思南界烏梁海及和林者也其撼合納地則今俄羅斯之雅古薩部北界烏斯東界朱爾克河南界車臣汗蒙古及黑龍江索倫者也至俄羅斯尚有極東北之甘查甲部更在撼合納之東北元史地理志未之及凡古史沿革亦皆未之及

元史地理志未之及凡古史沿革亦皆未之及

書俄羅斯圖志後

偉哉俄羅斯之猛於斷也其初建國比達王微行游於他邦船廠火器局講習工藝還國傳授方佛蘭西之來侵底利尼王舉國遷避空其都城待佛軍深入潛回縱火擊之夫比達王時其臣應不乏材俊是之不遣躬親為工人以肄業比之瞿曇氏之逃山以開教可謂勞倍而功蓰矣蝮蝎螫手人皆知斷臂之可以免毒而猶豫不忍者十常八九底利尼王一朝舉其城闕宮室府庫倉廩燔為灰塵而不之吝雖晉人

之焚朱雀桁明太宗之遷田橫諸島之民未可同年而語焉。上既如是故其部落至有生兒女三四歲即託之親朋鞠育教誨男至堪從軍女至可婚配始取之者事雖如不近人情而變陋為文矯枉為直亦不可無此斷決也。夫以亾國之餘燼崛起勃興橫亾歐細延及墨利加建振古未曾有之國以稱雄四海。凡此鴻業偉略唯斷乃成矣。吾觀滿清所以待英夷沿海民戶有當遷避者焉。西洋器備有當仿造者焉。有識之士上疏建白之或著書議之而大臣如穆彰阿

耆英輩不采不納。袞如充耳。聞俄羅斯之風幾何其不繭然恨死耶。

安政二年乙卯春三月江戶鹽谷世弘毅侯甫識再書俄羅斯圖志後

昔與亾友松本實甫訪為西學者几上有夷書取而繙之見一母乳五子圖實甫問此何義主人云此洋夷之孫謀以喻哺五大洲耳。實甫目眦如炬口噴沫大聲詈曰咄天下豈有甘汝腺乳者乎。自此講究邊防最以鄂虜為念蓋鄂虜與我接壤我之殷富

彼尤所朶頤而其大乃數十倍于我其為可患也深矣雖然虜亦人耳我而無釁彼烏得以無名之師安加之晉趙盾以八百乘納捷菑于邾邾人辭曰齊出纒且長趙盾曰辭順而弗從不祥乃還夫以六萬之衆加彈丸黑子之邦如石壓卵而片言隻辭能挫其鋒義理之壯乃爾且彼所長在火器然彼所有我亦有焉加之我士趨而刀利迫而鏖戰一足當百則我豈無勝算嘗觀鄂與都魯機戰圖兩軍迫近銃首交錯猶以火相鬪若我士去敵十數步乃



揮刃驀進可使彼不暇發機則彼之長技亦無所用矣實甫壯時相聚輒言之實甫提刀起舞突墻斫柱大呼曰虜不當吾一拳今二十年聲音顏色猶在耳目及讀此志不覺出涕吾惡夫涕之無從也把毫題之以告憂國圖報如實甫者

世弘又識

<p> 夫以去憂圖國賄收實直者 且又願此志不背出故吾張夫終之無以出此事 太也日氣不當吾十年全二十年舉音隱色餘五耳 矣實甫其初雖舉聯言之實甫對不誠與突辭而林 聯不慕也其對不誠與對四則之身對亦無所取 </p>	<p> 世幾又趨 </p>
--	-----------------------------



慶應丁卯

