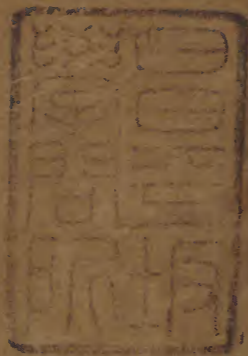


文献通考

二百九十二之二百九十四

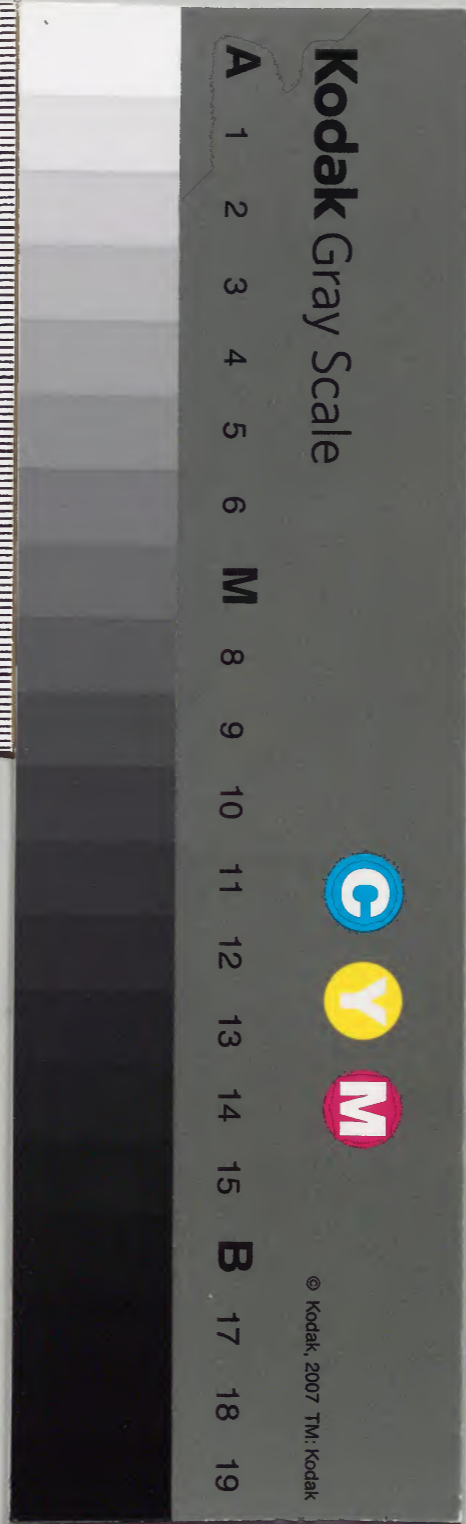
十五



一	二	三	四	五	六	七	八	九	十
架	函	號	類						

內閣文庫	漢	書
元	一	一
四	一	一
函	一	一
十	一	一
十	一	一
架	冊	號

內閣文庫		
番號	漢	11568
冊數	100	( 85)
函號	294	1



漢書門  
類  
號  
函  
架  
冊  
一〇〇  
一五六八

文獻通考卷之二百九十二

淺草文庫

象緯考

宋鄱陽馬端臨 貴與著  
明蘄陽馮天馭 應房 校刊

仁宗英宗兩朝流星

乾興元年五月壬午星出危大如杯赤黃色有尾迹速行而東  
炸如迸火隨至羽林軍南沒明燭地占曰北夷兵動九月己丑  
屏出天市垣旁緩行經天過天市垣至營室沒占曰大臣出使  
土功起十月丁酉星出右旗如太白西南速行至天弁沒明燭  
地占曰兵動將軍勝

天聖元年閏九月甲辰常星未見星出營室至外屏沒占曰主  
屋室修營事

四年五月辛巳星出天市垣市樓側東北流入濁占曰有街肆  
之事

象緯

文獻通考卷二百九十二

崇禎三年重刊

非藏

非藏

五年九月丁未星出北辰没于天床側占曰宮中不安宜審察之

六年四月甲申夜漏欲盡有星大如斗器自北方至於西南光炤地有聲如雷曳尾跡長數丈久之散爲蒼白雲

八年二月丁酉星出軒轅大星側如杯速行至器府没占曰憂火災

十年三月癸巳星出中台貫北河入東井没炸烈有聲明燭地食頃又有星出天市垣宗人側東流入濁八月癸亥星出天船近鈞陳没明燭地乙丑星出胃大如杯有尾迹西北緩行進爲六七小星相隨于大陵明燭地九月丙子星出婁没於雲雨側尾跡久方散食頃又有星出天大將軍近奎没尾迹久方散明燭地續又星出北辰西北速行至內階没又有星出天苑没于天園明燭地

景祐元年八月己卯星出東井行至厠星没尾迹久方散明燭地占曰井秦地主有水災没于厠爲兵象九月己丑星出東井如太白赤黃色有尾迹向東速行至柳没光照地占曰使出有火令其夜星出婁至奎没明燭地占曰有溝瀆之事

二年八月庚申星出大陵如太白赤黃色東南緩行没于昂尾迹久方散明燭地占曰四夷有兵

四年六月壬申星出王良如太白青白色有尾迹東南速行至婁没明燭地占曰兵出及倉庫官有憂七月戊申有星數百皆西南流其最大者一星至東壁没光燭地久之不散占曰衆庶流移之象

五年四月壬申有星出中台如太白青白色有尾迹向北速行入濁明燭地占曰將相憂又星出大江如太白有尾迹西南速行至房没占曰有大水

寶元二年三月癸丑星出右旗赤黃有尾迹向南速行没于建  
星明燭地占曰兵爲亂下有謀

康定元年三月癸丑星出北斗北行入濁明燭地占曰使出北  
方

二年九月巳酉有星出奎如太白赤黃有尾迹西行没于東壁  
明燭地占曰天下文章之士用

慶曆二年三月庚戌星出鈞陳側如太白赤黃有尾迹西北緩  
行至天棒没明燭地占曰天棒至忿爭刑罰藏兵禦難備非常  
也今流星入之主爭地七月乙丑星出西北方大如釃西北行  
丈餘没色赤黃有尾迹明燭地十二月庚申有星出弧矢南行  
入濁赤黃有尾迹明燭地占曰秦分兵動及土功事起

五年六月星出奎如太白西行至天倉没尾迹明燭地占曰  
有瀆事及兵起壬戌星出營室如太白赤黃色東南速行過危  
及虛有尾迹明燭地占曰北狄交兵齊分民有災

六年六月丁巳星出營室大如杯光燭地有聲北行至王良没  
占曰兵出

七年六月巳巳星出天田赤黃色有尾迹西南緩行至折威没  
占曰邊將憂九月星出天苑如太白南行至天園没尾迹明  
燭地占曰牛馬禽獸多死

八年六月巳卯星出北斗至即位没尾迹明燭地占曰兵出  
八月乙亥星出東壁赤黃色東北速行至濁没占曰天下文章  
之士用

皇祐元年六月巳巳星出匏瓜赤黃有尾迹向南速行至建星  
没占曰吳分有謀

二年四月癸未星出氏赤黃色東南速行至心没尾迹明燭  
地占曰内使出外使來德令宣布國人有喜

四年九月星出紫宮北辰側赤黃色西南速行至貫索沒尾跡  
疑天明燭地占曰有赦宥

五年九月乙亥星出參如太白西北速行至昴沒有尾跡明燭  
地占曰兵出以禦胡寇

至和元年七月壬戌星出王良色赤黃向北速行至天船沒有  
尾跡明燭地占曰兵涉津梁

三年九月壬午星出東井如太白赤黃色向北速行至文昌沒  
占曰秦晉分有水將兵者還

嘉祐二年七月丁丑星出王良如太白赤黃色西南緩行至元  
沒有尾跡明燭地占曰中官有咎

三年七月乙酉星出北河如太白赤黃色東南緩行散為數道  
至狼沒尾跡疑天占曰北河胡漢之界狼為盜賊侵掠宜警邊  
河備兵革

四年五月癸丑星出營室大如杯赤黃色西南速行至羽林軍  
沒炸烈有聲占曰軍行炸而有聲者戍兵不安六月辛未星出

胃沒于鉤陳又有星出天船至王良沒占曰倉廩官災津梁有  
阻策馬者憂九月己亥星出紫宮鉤陳側大如盤東北速行曳

尾長五尺初直後曲流至北辰東沒沒後尾迹凝結如盤食頃  
散占曰流星大者事大曲行者姦事也色赤兵象北行其事在

北方今形體異于常而小星十數南北分流眾庶流行之象宜  
審察姦謀以備未萌

五年正月辛卯星出畢大如盤赤黃色速行至天倉沒明燭地  
尾迹炸烈而散有聲如雷占曰流星大者事大有聲如雷怒之

象出於畢主邊事兵爭不利入天倉粟以兵出八月庚申星出  
東壁東行入濁占曰文學之士有憂

六年八月丁未星出狼大如杯至天社沒明燭地尾迹疑天良

久散占曰國多次盜賊風雨不時

七年十月庚寅星出南河至天社沒明燭地占曰邊兵不安風雨失序

八年七月乙丑星數百縱橫西流占曰流星無名衆庶之象皆西流民勞役

治平元年二月星出紫宮鉤陳側西北入濁沒明燭地尾迹炸烈有聲占曰后妃有憂

二年八月乙未星出河鼓大如醜色赤黃速行至天市垣內宗星沒占曰有兵

三年四月癸巳星出房至濁沒明燭地尾迹炸而散占曰卿相有逐者

四年正月壬子星出亢西如太白東南急行至氐東沒赤黃有尾迹主國有使清獄領恩流於氐主上卿憂四月己酉星出房

東如孟口西南慢行至亢沒赤黃有尾迹明燭地聲如擺旗主

有使出恤民或外國有使來八月星出柳東如太白東急行入

濁赤黃有尾迹主宗廟有喜賢臣任用十一月星出五車東如

杯口西南急流至昂北沒赤黃照地明主天子遣使恤民五谷

成亦主西夷交兵

神宗熙寧元年二月壬戌星出角東大如太白急行至翼沒赤

黃有尾迹主天子發使外國四夷受賜六月庚申星透雲出天

棊西如太白北急行至天市垣西端沒赤黃有尾迹主藏兵以

備難非常八月癸亥星出壘壁陣如太白緩行至狗國沒赤黃

照地

二年二月庚午星南急行入濁沒狀如前主有執法正紀綱

使出四辛星出閣道如太白東南速行至東壁沒青白有

尾迹主文章士用天子好道賢臣在位遠國來賓七月丁卯星

出危南西南急行至壘壁陣沒狀如前主天下安五穀熟土功  
興十月巳卯星透雲出天陟北如太白西南急行至東壁如前  
星而沒青白有尾主用汝臣亦主文章士爲用遠國來賓

三年二月巳丁星出太微垣西上將南如孟西急行入濁沒狀  
如前明蜀地主大臣於楚公有外事六月壬申星出紫微垣西  
垣墻北與北慢流至濁沒狀如前主天子之使言兵事十二月  
星出外屏西南速行入濁沒狀如前主人多不安

四年三月星出天市垣内斗星西北逆行至貫索西沒狀如前  
主倉庫盈溢五穀豐六月星出營室西南流至壘壁陣沒狀如  
前主天子行禮出賞國樂民安九月甲午星出紫微垣西墻東  
比速行入濁沒狀如前主兵或土功之事

五年七月巳五星出七公南西南急行至天市垣西墻沒狀如  
前主五穀豐成倉庫盈溢十月戊寅星出紫微垣内後宮東如

杯北慢行入濁沒主使出外夷亦主地動

六年四月丙子星出貫索如杯慢行至紫微垣墻上宰沒青白  
照地明主外國有使入六月辛卯星出營室北如杯東南急行  
至壘壁陣沒赤黃有尾迹照地明主使出言兵八月壬辰星出  
羽林軍西如杯南緩行入濁沒青白尾迹分逆照地明主軍出  
邊鄙亦主軍中不和

七年二月壬申星出天楮北東北緩行至造父沒狀如前主兵  
出備邊鄙四月丙戌星出天市垣東北慢行至候星沒狀如前  
主萬物貴八月癸未星出羽林軍内如杯北慢飛至大陵沒赤  
黃有尾迹主大軍出十月庚子星出天倉西西南慢流至敗陣  
沒如杯赤黃尾迹分裂照謂主藏五穀待邦用亦主歲饑粟出  
八年三月丁酉星出積水東如太白速行至五車東沒赤黃有  
尾迹主糴貴九月丙寅星透雲出河鼓北如太白東南緩行至

危没赤黃主天下民安五穀熟土功興十月乙未星出弧矢西北如杯東南緩行至濁没青白有尾迹照地明主南夷來貢國有賢臣

九年三月甲子星透雲出天市內宗正西北侵至太微垣五帝座没狀如前主執政憂人多死五月丁丑星出尾北東南急行入濁狀如前主後宮有子孫之喜六月丙午星出東壁北如杯南急流至羽林軍没赤黃有尾迹主天子用故臣八月壬寅星出危北西南急流至濁狀如前始地明主天下不安十月丁未星出柳東速行入濁狀如前主宗廟有喜賢臣任用亦主多雨十年正月辛巳星出參西南速行至天苑没主穀賤牛馬多傷四月甲辰星出郎位北急流至下台南没狀如前主大臣有咎六月乙巳星出王良東西北急流至紫微垣內鈞陳没狀如前主兵將出十月巳亥星出霹靂北西南急行至濁没狀如前主

陽氣大盛擊碎萬物

元豐元年閏正月甲辰星出柳北西急行至天廡没狀如前照地明主穀熟六月甲辰東南方光燭地有星如孟出觀瓜至內階没分裂有聲如雷主兵喪八月甲子星隔雲照地明東北急行至濁没主有大使出東北方其方流血十一月丙寅星出北河北東南急行至弧矢没狀如前主使出十二月壬子星出與鬼東北速行至軒轅没狀如前主后有喜

三年二月辛丑星出弧矢南東南速行至濁没狀如前主西戎有兵賊五月辛未星出參東南緩行至江没狀如前主水泛溢民饑十一月丙辰星出房星東東南慢流至濁没狀如前主晉分民疾

四年正月戊戌星出五車北如杯西南急流至天囷没赤黃尾迹分裂主分國來貢六月戊寅星出紫微垣內厨南如太白慢



流至大角没赤黃有尾迹主將出九月巳酉星出天街北急行  
穿五車没狀如前主粟麥貴十一月乙未星出鈎陳北東北慢行至  
濁没狀如前主後宮有喜

五年四月庚申星出角東南急行至濁没狀如前主發使外國  
七月辛巳星出天市垣內列肆西北急行至濁没狀如前主人  
主憂

六年閏六月丙子星出貫索東北西南急行至濁没狀如前主  
貴女憂九月癸卯星出五車東北急行至濁没狀如前主有兵  
車出

七年四月辛未星出平星東西南慢行至濁没狀如前主臣黜  
期半年

八年二月庚辰星出太微北左執法北東南急行入濁没狀如  
前主大臣執法者憂七月庚申星出留宿急流至天囷没狀如

前主外國來降倉庫盈賞大臣及有憂恤事十月庚寅星出昴  
南急流至濁没主有赦令恤民

哲宗元祐二年二月丙戌星出上台北向西北急流至王良南  
没赤黃有尾迹明燭地主遣使安撫四方搜揚草澤招賢集德  
七月丁巳星出墳墓東慢流至壁南没狀如前主大臣有喪十  
一月戊申星出紫微垣北西北急流至濁没狀如前主使出  
二年正月辛巳星出軫南向南急流至濁没狀如前主大臣忠  
諫賢來國昌萬物賤九月甲寅星出天市垣中山北西急流至  
天紀西没狀如前主有赦令賞賜

三年二月巳酉星出亢南向南慢行至濁没狀如前主天子遣  
使清姦獄頒赦令六月庚子星出壁南東南急流入羽林軍內  
没狀如前主文章士爲用亦爲兵起八月癸巳夕有星自中天  
向東急流至濁没狀如前主其下兵戰

四年三月戊戌星透雲出織女東逆行至天津西沒狀如前主  
布帛貴亦主大衆九月壬午星透雲出天棊北逆行至濁沒狀  
如前主脩兵備十一月巳酉星出司恠西南如杯慢流至參旗  
沒赤黃有尾迹主使出其方亦主兵起

五年正月巳丑星出司恠西南行至濁沒狀如前主遣使七月  
辛未星出危如太白東南急流至濁沒青白有尾明燭地主國  
安民豐及土功興十月巳未星出車房急流至天津西南沒狀  
如前主兵軍動大衆行及主河事

六年二月辛丑星出翼東南急流至濁沒狀如前主國人皆受  
恩賜七月癸亥透雲星二皆出太白一出天槍東南急流至亢  
東沒一出奎東西南急流至壘壁陣東沒赤黃有尾迹主有兵  
起侯王受賜十月丁卯星出王良南東南急流至濁沒狀如前  
主多風雨亦主遣將

七年二月戊午星出販瓜東南急流至虛東沒狀如前主遣使  
或冢宰憂四月甲子透雲星出天市垣燕星南急行至濁沒狀  
如前主倉庫盈溢五穀豐八月辛未星出奎距星西南急流至  
濁沒狀如前主天下安寧遠人來貢

八年正月甲申星出天市垣內候南東南急流至濁沒狀如前  
主民流十月戊申星出天棊東南北流至濁沒狀如前主有赦  
及宥大臣罪

紹聖元年二月丙午透雲星出壁東慢流入濁狀如前主天下  
文章士登用賢臣在位遠國來賓六月星出人星南急流至牛  
沒狀如前主牛馬昌盛關梁入貢十月甲申星出天槍南慢行  
至上台沒狀如前主賑貸亦主兵及大將憂

二年三月丙辰星出天津東北向東慢流至室北沒狀如前主  
使出及外國使至五月甲寅星出閣道北東北急行至濁沒狀

如前主風雨十月庚寅透雲星出張南東南急流至濁沒狀如前主天子社稷昌

三年二月丙子透雲星出太微垣慢流至濁沒狀如前主使出五月己未星出平星西如杯大急流至濁沒青白有尾迹明燭地主臣有黜者

四年六月甲申星出亢西南向西急流至濁沒狀如前主使出清狂獄頒恩赦九月乙卯星出天困東之南急流入濁沒主帝王布德令外國貢異寶及賞大臣市有火災十二月丁未星出人槍西南急流至濁沒狀如前主大兵起斧鉞用亦主賑貸及遠方賢人至

元符元年三月甲戌星出天乳北急流至羽角沒狀如前上禮義教興遣使及隣國使人貢六月星出室如杯至壁東沒青白有尾迹主軍糧豐五穀成文士入賢人用

二年二月癸卯星出靈臺北向西慢行至軒轅沒狀如前主賢臣在位天子有子孫之喜十月辛丑星出女西北急流至牛西北沒狀如前主五穀貴有水災

容齋洪氏隨筆曰國朝星官曆翁之伎殊媿漢唐故其占測荒茫幾於可笑偶讀四朝史天文志云元祐八年十月戊申星出東壁西慢流至羽林軍沒主擢用文士賢臣在位紹聖元年二月丙午星出壁室東沒主文士入國賢臣用二年二月癸卯星出靈臺北行至軒轅沒主賢臣在位天子有子孫之喜按是時宣仁上仙國是不變一時正臣以次竄斥章子厚在相位蔡卞輔之所謂四星之占豈不可笑也子孫之說蓋諂劉后云

按容齋言星曆之學無傳故其占不驗然愚嘗致之五緯行天其常也流星飛星之變非常也故前史所

書或數年一見或明或暗一歲頻見今宋史所書則無  
月無之而四朝亦元其至有一月而四五見或同日  
而數流者今姑摘其畧每季僅一書而猶覺繁夥  
夫其紀載之冗雜如此則其古驗之茫昧固宜矣  
徽宗建中靖國元年正月星出西南如孟東北急流入尾距星  
没青黑無尾迹明燭池上舊來歸后疾進祿亦曰風雨時稼穡  
成

崇寧元年三月星出張如金星西南急流至濁没狀如前主諸  
侯受賜天子宗廟社稷昌十月壬子星出天船如孟急流至五  
車没青黑有尾迹聲隆隆然主大水或曰水旱不時

二年正月戊申星出水位如金星急流至北河没狀如前主大  
水六月戊午星出亢西南急流入濁没狀如前主天子遣使清  
獄頌恩九月辛巳星出牛西南慢流至狗國没狀如前主民流

亡十二月丁未星出大陵如金星至騰蛇没狀如前主其下有  
積尸一曰水旱兵喪

三年四月戊申星出軫西北慢流入太微垣內屏星没狀如前  
主外國有急使期不出年十二月甲子星出天大將軍西北急  
流入王良没狀如前主大兵將出

四年正月甲申星出角如孟西南慢流入濁没青白無尾迹主  
天子發使外國五月庚申星出河鼓西北急流入濁没狀如前  
主諸侯作亂一曰兵起十二月甲午星出參如杯東南慢流入

軍市没狀如前主大將出一曰有赦又云饑  
五年六月庚午星出西東急流入天市垣內没狀如前主王者  
有憂一曰闕臣出六月乙酉雷庫樓向西急流入濁没狀如前

主鄰分受兵九月癸卯星出天船慢流至諸王没狀如前三水  
旱不時十二月壬戌星出奎向南急流入天倉没青白有尾迹

及三文明燭地聲散如裂帛主天子用文偃武一曰歲熟

大觀元年二月丁卯星出參如杯西南急流入濁沒狀如前主  
天子遣使安邊一曰米賤有赦

二年十二月癸卯流星出奎如盂西北急流入造父沒青白有  
尾迹照地明有聲主有溝瀆事

政和元年四月丙辰星出亢如盂西北急流至右攝提沒赤黃  
有尾迹照地明主兵來入討於王庭五月辛巳日未中星墮東  
南主下有兵流血

二年九月乙卯星出斗如杯西南急流入濁沒亦黃有尾迹照  
地明主大臣死

四年九月庚子星出危墳墓如盂東南急流入羽林沒青白有  
尾迹照地明主人民安土功興一曰有喪諸侯憂

十一年十二月甲子星出胃東南如盂西北急流至天大將軍沒

赤黃有尾迹照地明主天子以金玉賞大臣外國有來降者一  
曰趙分五穀熟

八年九月庚辰星出斗魁南如盂東南急流至天淵沒赤黃有  
尾迹照地明主不出其年兵起一曰大臣死江河溢

宣和元年三月丁卯星出柳如盂東北急流入太微垣赤黃有  
尾迹照地明主多雨水一曰周分憂兵起外國或有急使十月

戊子星出雲雨如盂西南慢流入羽林軍內沒青白照地明主  
后憂疾大風雨

二年十二月辛巳星出奎西南如杯西南慢流至壁沒赤黃有  
尾迹照地明主其下破軍殺將一曰天子好道用故臣

四年十一月丙寅星出王良北如杯急流至紫微垣內上輔北  
沒赤黃有尾迹照地明主匈奴兵起天下大亂上輔人君惡之

五年二月丙午星出北河東北如杯東南慢流至軫沒赤黃有

尾迹照地明主天下有難

六年七月丁酉星出太陽守如孟東北急流入濁沒赤黃有尾迹照地明主將相憂兵革興

七年十月戊子星出王良北如杯急流入紫微垣上輔北赤黃有尾迹照地明主大兵將起天下大亂人君惡之

靖康元年二月丙辰星出張如金星東南急流至濁沒青白有尾迹照地明主有赦令三月壬辰星出紫微垣內鈞陳東南如金星東北慢流至濁沒赤黃有尾迹照地明主兵起土功興一曰人君惡后妃憂六月癸丑星流大如五斗器衆光隨之明昭地起東南墜西北有聲如雷庚申星出紫微垣內華蓋東南如金星向北急流至左樞沒主發使有赦人君惡之

二年正月乙未大星出建向西南急流至濁沒赤黃有尾迹照地明主吳秦有兵

高宗建炎四年十月辛未流星出壁占文章士用自是范冲等召

紹興元年三月甲戌流星出東方晝隕占其下有急兵破軍殺將其地流血七月乙未朔流星出河鼓占兵出十一月丁巳流星出天槍北占兵大起斧鉞用於是命韓世忠提兵入建州討范汝爲平之明年岳飛大破曹成

二年三月甲午流星出紫微垣華蓋西南占主內使出戊午流星出自權星西南照地明占有使來論兵事未幾王倫自虜還乃遣潘致堯等使虜金人造李永壽等來議事四月乙巳流星出太微垣西右執法星北占主大臣有外事出天庭之門天子使也次月呂頤浩出師

六年十月流星出壁西北占天下文章士與賢士並用於是胡安國尹焞召

七年八月有星隕於汴京是年金人廢僞齊

八年十一月乙巳流星出天囷東北占有賑發事於是以米二萬石付岳飛賑京西湖北饑民又以錢五十萬付吳玠犒軍

二十六年六月乙亥流星出東北方照地明白流星晝隕其比大戰流血千里分屬燕野在幽

二十八年六月癸巳有星從西北離地約高一丈至西北没

三十一年六月甲子飛星出氐宿入角宿赤黃色初小後大有小星相隨占爲兵八月壬午流星約長三丈晝隕占營頭也若晝見橫天明者臣下圖議誅罰善良

孝宗隆興元年七月丙申流星出天市垣內向西北慢流至右攝提西没臨没時炸散小星二十餘顆赤色有音聲有尾迹占天子欲有赦賜事庫倉盈溢五穀豐君喜入右攝提星則有外兵事來入計王庭炸散有聲皆爲怒氣天下不安急使馳驛色

赤爲兵旱火八月庚申流星出羽林軍向東南急流至濁没九月庚戌星出紫微垣鉤星向西北急流抵紫微垣內座尚書没十一月丁未飛星出天船星急流向紫微垣外座內厨西北没炸出二小星青白色

二年二月辛酉飛星出權星慢流至太微垣內五帝座大星西南没青白色微有尾大如木星占兵起外國當有急使爲人憂

二年九月戊戌大角搖動十一月壬午朔流星晝隕占臣下圖議誅罰忠良癸未夜流星出犯孤矢急流至天廟東南没大如金星十二月壬午亦如之占胡兵起屠城殺將

乾道四年八月丙辰流星如蛇出自十二諸侯國代哭之間至解門之下没占哭泣之象

五年九月丙辰流星如蛇入天棓占流星如蛇行者效事也

光者其貴人且表也入天指星為天子之先十分爭及刑罰  
六年九月辛巳有星出狼星穿入弧矢星至濁沒如土星大赤  
黃有尾迹後化為緊細白雲九刻乃散占胡兵起當有屠城殺  
將尾迹化為白雲其名大渭流血積骨纒纒如秦野在雍戎  
秋將亡之兆

七年七月戊戌東北方蒼黑雲間有透雲流星如拳大急向西  
北方至濁沒狀如前占大使也凡流星暉然有光白長竟天曰  
人主之星相從三軍於是次年春遣虞允文出蜀治兵事九月  
甲午西南方流星急流至濁沒狀如前占兵刑民饑

淳熙七年五月乙亥流星出天市垣東海慢流炸作三小星青  
白色尾迹如蛇如蠶口占青為憂饑白為凶

十一年四月乙丑流星透雲出自中天慢流向東北方沒有尾  
迹後炸作散小星從青白色有音聲大如金星是為流星夕墜  
者占下有兵疫炸散有聲怒之象

十三年九月辛亥流星大如金星其色先赤後黃白尾約二尺  
委曲如蛇行有類枉矢占為以亂伐亂又云枉矢臣不忠不良  
天下恐又云政暴虐枉矢如蛇行姦事

寧宗慶元二年九月甲午流星晝墮

四年六月甲午亦如之七月壬寅流星如椀大出羽林軍之下  
青白色占為憂為兵

嘉泰二年四月辛巳流星晝墮占赤為兵旱是歲大旱

四年十一月庚午流星出天津急流天市垣占火災民疾

開禧元年十二月庚子流星赤色及金色星大出中天向濁沒  
占為兵旱火

二年六月癸丑流星出招搖入虛樓色占同上

六年五月癸亥流星晝墮占其地大戰覆軍流血千里



九月癸卯流星夕隕占其下兵疫色赤為兵旱丁巳流星晝隕  
於是金國亂十月戊戌流星出自昴宿西南慢向天廩東南没  
占兵起他國使來赦令入天廩色赤為旱火黃則大熟  
七年四月壬午流星出自軫宿距星東南慢流至濁没有使出  
辛卯流星出自天津西南慢向心宿西北没占如前是秋金人使  
來索歲幣

十六年十一月壬戌流星怒聲如雷

文獻通考卷之二百九十三

文獻通考卷之二百九十三上

宋鄱陽 馬 端臨 貴與 著

明蘄陽 馮 天馥 應房 校刊

象緯考 星書見

漢安帝永初二年正月戊子太白晝見占為強臣前志曰太白晝見強國弱

小國強時鄧氏方盛五年六月辛丑太白晝見經天春秋漢合

辰逆太白經天註云陽弱君柔不堪鈞命決曰天失仁太白經天

元初四年正月乙未太白晝見丙上以下書曰晝見者皆太白晝見也

順帝永建二年二月癸未太白晝見三十九日閏月乙酉見東

南維四十一日

五年閏月庚子

六年十月乙卯

永和二年五月戊申

象緯

文獻通考卷之二百九十三

崇禎三年重刊

三年二月辛巳戊子在熒惑西南光芒 相犯三月壬子 六月丙午 八月乙卯俱太白晝見 太白者將軍之官又為西州晝見陰盛與君爭明熒惑與太白相犯為兵喪是時大將軍梁商父子秉勢故太白常晝見也

漢安二年正月己亥太白晝見

七月甲申見 揚占曰天下有喪一曰有白衣之會明年八月

順帝崩又明 冲帝崩

孝桓元嘉元年二月戊午太白晝見

永興二年閏月丁酉見時上幸後官采女鄧猛後四年梁后崩

梁冀誅猛立為后恩寵甚盛

永壽元年九月己酉晝有流星長二尺所色黃白

延熹九年七月太白晝見經天為兵憂在大人後一年桓帝崩

太傅陳蕃大將軍竇武等謀誅宦官不克皆枉死

魏文帝黃初四年六月甲申太白晝見按劉向五紀論曰太白少陰弱不得專行故以己未為界不得經天而行經天則為晝見其占為兵喪為不臣為吏王強國弱小國強是時孫權受魏爵號而稱兵距守

五年十月乙卯見占同上

六年十一月丙寅見南斗遂歷八十餘日恒見占曰吳有兵明年孫權遣張彌等將兵萬人錫公孫淵為燕王淵斬彌等虜其眾

青龍三年五月丁亥見積三十餘日以卦度推之非秦魏則楚時諸葛亮據渭南宣帝與相持孫權寇合肥入淮沔天子親東征蜀本秦地則為秦魏楚兵悉起矣

四年三月己巳太白與月俱加景晝見月犯太白占同上

景初元年十月壬申見在尾歷二百餘日恒晝見占曰尾為燕

有兵時公孫淵自立為燕王置百官發兵距守宣帝討滅之

晉惠帝元康六年十月乙未太白晝見

永康元年見占曰為不臣是月賈后殺太子趙王倫廢殺后及張華明年倫篡位

永寧元年自正月至于閏月五星互經天縱橫無常傳曰日陽君道也星陰臣道也日出則星亾臣不得專也晝而星見于上者為經天其占為不臣為更王今五星悉經天天變所未有也石氏說曰辰星晝見其國不亡則大亂是後台鼎方伯互執大權二帝流亾遂至六夷更王迭據華夏亦載籍所未有也其四月歲星晝見五月太白晝見占同前

二年四月癸酉歲星晝見占曰為臣強時齊王固定京都因留輔政專傲無君成都河間長沙王討之問兵敗夷滅

成帝咸康四年四月己巳太白晝見在柳占為兵為不臣明年

石虎大寇沔南內外戒嚴

穆帝永和十年七月庚午太白晝見晷度推之災在秦鄭時桓温伐苻健破其嶢柳軍十二月慕容恪攻齊

十二年六月庚子見在東井占如上

升平四年十二月景辰見

哀帝興寧元年十月太白晝見在亢占亢為朝廷有兵喪為臣彊時桓温方擅兵明年庾后崩

簡文咸安二年太白晝見在七星

孝武寧康二年十二月甲申太白晝見在氏氏兗州分野

太元元年八月癸酉見在氏

二年九月壬午見在角

六年九月丙子見在亢

七年十一月太白晝見在斗占曰吳有兵喪

八年四月甲子又晝見在參占曰魏有兵喪是月桓冲征沔漢  
楊亮伐蜀並拔城畧地八月符堅自將百萬入寇攻沒壽陽劉  
牢之謝玄等破之堅衆大潰

九年六月太后褚氏崩八月謝玄出屯彭城經畧中州 九年  
七月景戌見十一月丁巳又見

十年四月乙亥又晝見於畢昂占曰魏國有兵喪是時符堅大  
衆奔潰趙魏兵連相攻堅爲姚萇所殺

十一年三月戊申見在東井占曰秦有兵臣彊六月甲申又見  
于輿鬼占曰秦有兵時魏姚萇符登連兵相征不息甲午歲星  
晝見在胃占曰魯有兵臣強十二年慕容垂寇東阿翟遼寇河  
上姚萇假號安定符登自立隴上呂光竊據涼土

十二年六月癸卯見在柳十月庚午見在斗  
十三年正月景戌又晝見

十四年四月巳巳太白晝見于柳六月辛卯又晝見于翼九月  
丙寅又晝見于軫

十六年四月癸卯朔見

十七年七月丁丑見十月丁酉又晝見

十八年六月又晝見

十九年五月又晝見于柳六月辛酉又晝見于輿鬼九月又見  
于軫

二十年七月丁亥見在太微占曰太白入太微國有憂晝見亢  
爲兵喪

二十一年二月壬申太白晝見五月癸卯太白連晝在羽林占  
曰有疆臣有兵喪中軍兵起三月太白晝見于胃占曰中軍兵  
起

安帝隆安元年四月丁丑太白晝見在東井占曰秦有兵喪六

月姚興攻洛陽郝恢遣兵救之冬長死子泓代立

二年六月戊辰攝提移度失常歲星晝見在胃兗州分野是年

郝恢遣兵伐慕容寶於滑臺敗而還閏月太白晝見在羽林十

一月犯東上相

五年正月太白晝見自去年十二月在斗晝見至是日

元興元年三月戊子太白犯五諸侯因晝見占曰諸侯有誅

義熙元年七月庚辰見在翼軫占曰為臣疆荆州有兵喪

三年正月丙子見在奎五月己丑見在參占曰益州有兵喪臣

疆

六年六月甲午見七月太白犯少微而晝見

七年六月見在翼

九年五月壬辰太白犯右執法晝見

恭帝元熙元年七月己卯太白晝見自義熙元年至是太白經

天者九革代更王臣失君之象也

宋文帝元嘉五年十一月日食星晝見

梁武帝天監四年六月壬戌歲星晝見占曰歲色黃潤立竿影

見大熟是歲大穰米斛三十又曰星與日爭光武且弱文且疆

自此後帝崇尚文儒躬自謙說終於太清不修武備

普通四年十一月太白晝見

六年五月己酉太白晝見又六月癸未太白經天

太清三年太白晝見占曰有大喪天下革政更王疆國弱小國

疆其年帝為侯景所幽崩

陳廢帝光大二年九月戊午太白晝見占曰太白晝見國更政

易王其年十二月帝廢為臨海王

周武帝天和元年十月乙卯太白晝見經天

隋文帝開皇元年三月甲申太白晝見占曰為臣疆為革政四

月壬午歲星晝見占曰大臣彊有逆謀王者不安其後劉昉等謀及伏誅

二十年十月太白晝見占曰大臣彊為革政易王右僕射楊素

熒惑高祖廢太子勇明年改元皆陽失位及革政易王之驗也

唐高祖武德元年五月庚午太白晝見占曰兵起臣彊

二年九月庚寅見

九年五月見六月丁巳經天 巳未又經天在秦分 巳卯見

七月辛亥晝見 甲寅晝見 八月丁巳晝見太白上公經天

者陰乘陽也

太宗貞觀二十二年七月太白晝見

高宗永徽元年五月巳未太白晝見又十二月乙未見

四年六月巳丑見

龍朔元年六月辛巳太白晝見經天

永隆元年五月丁酉太白晝見經天是為陰乘陽陽君道也

中宗景龍二年六月癸巳太白晝見在東北京師分也

玄宗開元十四年十月甲寅太白晝見

肅宗至德二載七月巳酉太白晝見經天至于十一月戊午不

見歷秦周楚鄭宋燕之分

代宗永泰元年九月辛卯太白晝見經天

大曆八年八月巳丑太白入太微晝見占曰兵入天廷

十一年閏八月丁酉太白晝見經天

憲宗元和九年七月太白入南斗至十月出乃晝見

穆宗長慶元年三月庚戌太白犯五車因晝見至于七月以歷

度推之在唐及趙魏之分占曰兵起

二年九月太白晝見

四年三月庚午太白犯東井北轅遂入井中晝見經天七日而

出因犯輿鬼京師分也六月己丑太白犯軒轅右角因晝見至  
于九月占曰相凶

文宗太和六年四月己丑太白晝見

九年夏見自軒轅至翼軫

二年六月己酉見

傳宗乾符二年四月庚辰太白晝見在昴

三年七月常星晝見

昭宗光化三年十一月丁未太白犯月因晝見

天復元年五月自丁酉至于己亥太白晝見經天在井度

後唐莊宗同光三年六月甲子太白晝見又己巳見

明宗天成元年七月庚申太白晝見

長興二年五月癸亥見又閏五月己巳歲晝見八月戊子太白

晝見十月壬辰太白晝見

四年五月癸卯太白晝見

宋帝清泰元年五月己未太白晝見

漢高祖天福十二年四月丙子太白晝見

乾祐二年四月壬午太白晝見

周太祖廣順二年太白經天

宋太宗太平興國八年二月丙寅有星晝出西南當木地青白

尾迹二丈餘没于東南有光明占曰木地有兵是年西戎入寇

宥州擊敗之

淳化元年七月辛卯太白在角西南一尺許司天言據躔次當

行中道南乘左角主有言不成按書太白形最大星中無比去

太陽四十五度內晝見則占臣今上候太白晝見蓋去日極遠

自然之理也

真宗咸平三年六月太

一晝見占曰為兵喪

四年丙寅太白晝見在兩斗

五年三月丙午有星晝出心至南斗沒亦光丈餘 九月丁未

有星晝出紫微垣如半斗益貫北斗沒

六年六月庚午有星晝出東方色黃白有尾迹占曰兵偃武樂

之象 甲午太白晝見 八月庚午太白晝見

景德元年六月戊午有星晝出西南方赤黃有尾迹速流丈餘

沒十一月太白晝見占曰秦有兵

二年四月甲辰太白晝見

四年三月庚申有星晝見出南方

三年七月乙巳太白晝見庚辰又晝見 十二月太白晝見

太中祥符元年七月庚申太白晝見 八月己丑有星晝出中

天如太白有尾迹急流東南近日沒

仁宗英宗兩朝不晝見

嘉祐五年二月乙未占曰為臣彊為兵寇今推考木星在女度

屬青齊分宜於其地嚴設警備

六年六月壬申見占曰日者陽君道也星者陰臣道也日出則

星亡臣不得專也今晝而星見其占為不臣及兵賊事以分野

占之在衛分

七年六月丙子見占曰臣有不忠者

八年七月癸亥見占曰臣彊屬趙翼分治平元年六月壬戌見

占曰臣彊

金晝見

乾興元年十一月壬辰見占曰有兵兵罷無兵兵起不利先舉

天聖三年六月壬戌見十二月戊寅見五年五月壬寅見明道

元年七月見三十日慶曆三年八月甲寅見皇祐三年四月丙



午見至和元年五月壬辰見九月己丑見十月辛卯見三年四月己丑見占云太白少陰晝見於丙其占為兵為不臣嘉祐二年六月己未見占如上四年正月庚戌見占曰太白少陰弱不得專行故以己未為界不得經天而行經天則晝見其占為兵喪為不臣疆國弱小國疆以日宿推之屬秦魯分宜於其地謹備兵寇以應天象七月辛丑見占曰西戎秦地防邊事五年九月庚寅見六年六月乙丑見七年五月戊午見占皆如上七月己酉經天復見占曰兵喪民災民不順命不救則四夷大動蠻貊來侵十月乙未見占曰為不臣為兵喪治平元年正月戊戌見占如上六月辛酉見占曰秦分兵喪二年七月丁丑見占曰為兵喪為不臣十二月辛亥見占如上

哲宗紹聖元年正月壬午晝星中天如太白西南急流入濁沒赤黃主兵 六月丁丑晝有飛星出東南如太白西北急流至中天沒青白有尾迹明燭地主國有喜 四年三月己未晝星出東南丙位如太白西南急流至未位沒赤黃有尾迹主秦分有兵及大疫

神宗哲宗兩朝太白歲星晝見 治平四年二月丁酉太白晝見主為兵為大臣大國弱小國疆 閏三月癸未見主兵凶五月辛巳見七月癸卯見八月丁未見皆主有兵兵罷無兵兵起或大臣有咎熙寧元年十一月癸酉見占太白少陰弱晝見於午為兵喪為不臣二年六月壬戌見主秦分兵喪三年五月癸巳見九月壬子皆見主為兵為占同 五月丙午見八年三月戊午見七月戊寅見皆主兵九年十月乙酉見十年五月甲戌見元豐元年四月癸亥見主秦分兵或喪三年七月戊子見占同四年七月己丑見六年八月己卯見七年十一月乙卯見主為兵為不臣元祐元年六月庚戌見主

無兵兵起有兵兵罷十月庚寅見主秦地疆三年二月辛丑見  
七年辛未見主秦分兵動六年四月壬寅見閏八月乙丑見七  
年十一月辛巳見八年四月巳未見紹聖元年五月巳酉見九  
月庚申見二年十一月丙申見主兵起三年五月壬子見四年  
六月巳酉見元符二年五月甲辰見主秦地有兵八月癸巳見  
崇寧元年六月巳酉見三年正月癸卯見大觀二年十一月丁  
未見四年十月戊戌見政和三年十二月辛酉見六年十月乙  
丑見五年三月辛未見八年十月巳卯見宣和二年六月丁丑  
見六年十一月丙子見皆為大國弱小國疆女后昌  
元符二年八月癸巳歲晝見主天下偃武罷兵天子崇尚文學  
任用賢能

高宗建炎元年十月甲戌太白晝見

紹興元年四月壬申太白晝見占為兵喪是月隆祐太后崩諸

路兵盜未息

四年五月庚子太白晝見經天於是金人及偽齊合兵入寇韓  
世忠敗之於大儀鎮 十一月戊申太白晝見經天於是始下  
詔聲劉豫罪致討金人入光州陷滁州諸將退保逾月虜始退  
師

六年正月壬辰太白晝見經天於是諸將進攻劉豫豫以金人  
之師入寇諸將擊破之

十七年五月辛丑太白晝見占為兵喪為不臣大臣行毒不出  
三年於是秦檜斃殺牛皐

寇 二十八年六月壬辰太白晝見時虜亮再營汴將徙都舉兵南

孝宗隆興元年七月丙申太白經天晝見

二年六月戊辰七月庚子俱太白晝見

乾道元年三月甲寅乙亥太白俱晝見經天

二年二月庚子流星晝見四月甲申五月甲寅九月庚午太白俱晝見占不出三年有大喪

三年九月戊子太白晝見

四年五月及六月辛卯太白俱晝見

五年六月庚寅太白晝見十一月甲子五星晝見

淳熙三年五月癸酉太白經天晝見

四年十一月壬戌太白晝見

六年七月乙丑癸未太白俱經天晝見

九年六月庚申甲子九月癸巳太白俱晝見

十一年五月乙卯太白晝見

十二年六月戊寅七月丁酉太白晝見至八月壬申乃伏

十四年六月辛卯七月辛丑太白俱晝見

光宗紹熙元年五月丙子太白晝見

四年六月丙寅十一月甲戌俱太白晝見

寧宗慶元元年三月庚寅七月己亥太白俱晝見

四年九月壬寅癸卯太白俱晝見

嘉泰元年六月丙午十一月己巳十二月己卯太白俱晝見占為兵喪為不臣為秦彊

三年六月癸亥太白經天晝見

開禧元年三月庚申太白晝見

二年五月壬寅太白晝見

三年十二月乙巳太白晝見時金人陷隨州

嘉定元年五月甲子太白晝見時江西黑風峒為亂

四年七月壬戌太白晝見於是下詔攻金人甚急

五年九月丙午太白晝見

卷之三十九

七

六年二月丁丑太白晝見於是金國亂

十二月壬辰流星晝墮

七年五月丁丑八月乙巳太白晝見是歲金虜遷都于汴

九年五月癸酉太白晝見明年金人入寇

十年六月乙丑癸酉十一月戊戌太白俱晝見於是下詔北伐

金虜寇四川山東李全來歸

十二年二月庚子三月丁亥六月辛未辛卯太白俱晝見經天於是金人紀淮蜀

十三年九月甲午太白晝見

十四年三月甲午太白晝見

十五年五月庚戌九月辛未太白俱晝見

十七年六月丁卯太白晝見

文獻通考卷之二百九十三上

文獻通考卷之二百九十三下

宋鄱陽 馬 端臨 貴與 著

象緯考 明蘄陽 馮 天馭 應房 校刊

五星聚舍

周將代殷五星聚房

齊桓公將伯五星聚箕

漢高帝元年十月五星聚于東井以曆推之從歲星也 李奇曰歲星得

其正度其四星隨北常正行故曰從也孟康曰歲星先至先至為主也 客謂張耳曰東井秦地漢

王入秦五星從歲星聚當以義取天下

魏崔浩集諸歷家考校漢元以來日月薄食五星行度并譏

前史之失別為魏曆以示高允允曰漢元年十月五星聚東

井此乃曆術之淺事今譏漢史而不覺此謬恐後人之譏今

猶今之譏古也浩曰所謬云何允曰按星傳太白辰星常附

崇禎四年刊

日而行十月日在尾箕昏沒於申南而東井方出寅北二星  
何得背日而行是史官欲神其事不復推之於理也浩曰天  
文欲為變者何所不可邪允曰此不可以空言爭也宜更審  
之坐者咸怪之惟東官少傅游雅曰高君精于曆數當不虛  
也後歲餘浩謂允曰先論本不經心及更考究果如君言五  
星乃以前三月聚東井非十月也衆乃歎服

孝文後六年四月乙巳水木火三合于東井占曰内外有兵與  
喪改立王公東井秦分也是歲誅反者周殷長安市其七年六  
月文帝崩其十一月戊戌土水合于危占曰為雍沮所當之國  
不可舉事用兵必受其殃一曰將覆軍危齊也

孝景元年正月癸酉金水合于婺女占曰為變謀為兵憂婺女  
粵也又為齊其七月乙丑金木水三合于張占曰内外有兵與  
喪改立王公張周地今之河南又為楚其二年七月丙子火與

水晨出東門守斗占曰其國絕祀至其十二月水火合於斗  
占曰為涿不可舉事用兵必受其殃一曰為北軍用兵舉事大  
敗斗吳分也又為粵是歲立六皇子為王王淮陽汝南河間臨  
江長沙廣川其三年七國反漢遣大將軍周亞夫討平之吳王  
亡走粵粵攻而殺之齊趙諸國兵皆敗

中三年正月丁亥金木合於觜觶為白衣之會其五月甲午金  
木俱在東井戊戌金去木留守之二十日占曰傷成於戌木為  
諸侯誅將行於諸侯也十一月庚午夕金火合於虛相去一寸  
占曰為鑠為喪虛齊也

四年四月丙申金木合於東井占曰為白衣之會并秦也其五  
年四月乙巳水火合於參占曰國不吉參梁也其六年四月梁  
孝王死五月城陽王濟陰王死六月城陽公主死出入三月天  
子四衣白臨邸第

後元年五月壬午火金合於輿鬼之東北不至柳出輿鬼北可  
五寸占曰為鑠有喪與鬼秦也丙戌地大動鈴鈴然民大疫死  
棺貴至秋止

章帝建初五年二月戊辰水火俱在參五月戊寅木水在東井  
黃帝星經曰木守東井有土功之事一曰大水郝明曰歲星守  
參后當之災惑守大人當之

和帝永元二年正月乙卯金木俱在奎丙寅水又在奎辰守奎  
多水火災亦為旱古奎主武庫兵三星會又為兵喪辛未水金

木在婁亦為兵又為匿謀郝明曰辰守婁有兵兵罷無兵兵起  
在奎土在東井金  
在婁木火在昴

五年四月癸巳太白熒惑辰星俱在東井黃帝經曰五星及客  
日為旱又曰太白入東井留一日以上東井秦地為法三星合  
乃占大臣當之期三月若一年遠五年  
內外有兵又為法令及水其六年七月水大漂殺人民傷五穀

九月遣兵征叛胡

七年二月癸酉金火俱在參咸占曰熒惑守參多火災海中

戊寅金火俱在東井郝明曰熒惑守井百川皆滿太  
雜羅貴又八月甲寅火土金俱在軫春秋緯曰五星有入軫者

星入軫者司其出日而數之期二十日皆為兵發司始入軫之  
率一日期十日軍罷石氏星經曰辰星守軫歲水郝明曰鎮星

穴俱在心維書曰太白守十二月巳卯有流星起文昌入紫宮  
洞丙辰火金水俱在斗流星入紫宮金火在心皆為大喪三星

合軫為白衣之會金火俱在參東井皆為外兵有死將三星俱  
在斗有戮將若有死相八年四月樂成王黨七月樂成王宗皆

薨將兵長史吳禁坐事徵下獄誅  
元興元年閏七月辛亥金水俱在氏

孝殤帝延平元年正月丁酉金火在婁金火合為鑠為大人憂

是歲八月帝崩

孝靈光和三年十月歲星熒惑太白三合於虛相去各五六寸如連珠占曰火木金三合爲災至中平六年官車晏駕虛齊也明年琅邪王據薨

孝獻建安十八年秋歲星鎮星熒惑俱入太微逆行留守帝坐百餘日占曰歲星入太微人主改

魏明帝太和四年十一月壬戌太白犯歲星占曰有大兵五年三月諸葛亮以大衆寇天水宣帝爲大將軍距退之

青龍二年二月己未太白犯熒惑占曰大兵起有大戰是年四月諸葛亮據渭南吳亦起兵應之魏東西奔命

晉惠帝元康三年鎮星歲星太白三星於畢昴占曰爲兵喪畢昴趙地也後賈后陷殺太子趙王廢后又殺之斬張華裴頠遂篡位廢帝爲太上皇天下從此遘亂連禍

永寧二年十一月熒惑太白闕于虛危占曰大兵起破軍殺將

虛危又齊分也十二月熒惑襲太白于營室占曰天下兵起亡君之戒一曰易相初齊王問之京都因留輔政遂專傲無君是

月成都河間檄長沙王又討之問又交戰攻焚宮闕問兵敗夷滅又殺其兄上軍將軍實以下二千餘人太安二年成都又攻

長沙於是公私饑困百姓力屈  
太安三年正月熒惑犯歲星占曰有戰七月左衛將軍陳曠奉

帝伐成都六軍敗績  
光熙元年九月鎮星犯歲星占曰鎮與歲合爲內亂是時司馬

越專權終以無禮破滅內亂之應也十二月癸未太白犯鎮星

占曰爲內兵有大戰是後河間王爲東海王越所殺明年正月東海王越殺諸葛政等五月汲桑破馮嵩殺東燕王八月苟晞大破汲桑

懷帝永嘉六年七月熒惑歲星太白聚牛女之間徘徊進退按占曰牛女揚州分是後兩都傾覆而元帝中興揚土

建武元年五月癸未太白熒惑合於東井占曰金火合曰爍焉爍是時愍帝蒙塵于平陽七月初于寇庭

元帝大興二年七月甲午歲星熒惑會于東井八月乙未太白犯歲星合於翼占曰為兵饑

三年六月景辰太白與歲星合于房占同上永昌元年王敦攻京師六軍敗績王敦尋死

咸康三年十一月乙丑太白犯歲星于營室占曰為兵饑四年二月石季龍破幽州遷萬餘家以南五年季龍眾五萬寇

河南畧七千餘家而去又騎二萬圍陷邺城殺畧五千餘人六年十二月癸丑太白犯鎮星在箕占曰王者亡地七年慕容皝

自稱燕王三月太白熒惑合于太微中犯左執法明年顯宗崩

八年十二月己酉太白犯熒惑于胃占曰大兵起其後庾翼大發兵謀伐石季龍專制上流

康帝建元元年八月丁未太白犯歲星在軫占曰有大兵是年石季龍將劉寧寇沒狄道

穆帝永和四年五月熒惑入婁犯鎮星占曰兵大起有喪災在趙其年石季龍死來年冉閔殺石遵及諸胡十萬餘人其後褚

衷北伐喪衆而薨

六年三月戊戌熒惑犯歲星占曰為戰

七年三月戊子歲星熒惑合于奎其年劉顯殺石祗及諸胡帥中土大亂

十二年七月丁卯太白犯鎮星在柳占曰周地有大兵其年八月桓温伐苻健退因破姚襄於伊水定周地

升平二年八月戊午熒惑犯鎮星在張占曰兵大起



三年八月庚午太白犯鎮星在太微中占曰王者惡之  
五年十月丁卯熒惑犯歲星在營室占曰大臣有匿謀一曰衛  
地有兵時桓溫擅權謀移晉室

海西公太和元年八月戊午太白犯歲在太微中

三年六月甲寅太白掩熒惑在太微端門中六年海西公廢

簡文咸安二年正月己酉歲星犯鎮星在須女占曰爲內亂七  
月帝崩桓溫擅權謀殺侍中王坦之等內亂之應

孝武寧康二年十一月癸酉太白掩熒惑在營室占曰金火合  
爲爍爲兵喪

太元元年七月符堅伐涼州破之虜張天錫

十年十二月己丑太白犯歲星占曰爲兵饑是時河朔未平兵  
連在外冬大飢

十七年九月丁丑歲星熒惑鎮星同在元氏十二月癸酉鎮星

去熒惑歲星猶合占曰三星合是謂驚立絕行內外有兵喪與  
饑收立王公

十九年十月太白鎮星熒惑辰星合于氏 十二月癸丑太白

犯歲星在斗占曰爲亂饑爲內兵斗吳越分至隆安元年王恭  
等舉兵顯王國寶之罪朝廷殺之是後連歲水旱饑

安帝隆安元年二月歲星熒惑皆入羽林占曰中軍兵起四月  
王恭等舉兵內外戒嚴

元興元年八月庚子太白犯歲星在上將東南占曰楚兵饑一  
曰災在上將二年桓玄篡位三年劉裕盡誅桓氏

二年十月丁丑太白犯鎮星在婁占同上

三年二月壬辰太白熒惑合于羽林

三年二月劉裕起義兵桓玄逼帝東下

義熙二年十二月丁未熒惑太白皆入羽林又合于壁三年正

月慕容超寇淮北徐州至下邳八月遣劉敬宣伐蜀

三年二月癸亥熒惑鎮星太白辰星聚于奎婁從鎮星也徐州

分是時慕容超僭號于齊兵連徐兗連歲寇抄至于淮泗姚興

譙縱僭號秦蜀盧循及魏南北交侵其五年劉裕比殄慕容超

其六月辛卯熒惑犯辰星在翼占曰天下兵起八月巳卯太白

掩熒惑占曰有大兵其四年姚畧遣衆征赫連勃勃大爲所破

五年四月甲戌熒惑犯辰星在東井占曰皆爲兵十二月辛丑

太白歲星在奎占曰大兵起魯有兵是年四月劉裕討慕容超

六年二月滅慕容超于魯地

七年七月丁卯歲星犯鎮星在參占曰歲鎮合爲內亂一曰益

州戰不勝亡地是時朱齡石伐蜀後竟滅之明年誅謝混劉毅

八年十月甲申太白犯鎮星在東井占曰秦有大兵

九年二月景午熒惑鎮星皆犯東井占曰秦有兵三月壬辰歲

熒惑鎮星太白聚于東井從歲星也東井秦分十三年劉裕  
定關中其後遂移晉祚

十四年十月癸巳熒惑入太微犯西蕃上將仍順行至左掖門

內留二十日乃逆行

至恭帝

元熙元年三月五日出西蕃上將三尺許又順還入太微時鎮

星在太微熒惑繞鎮星成鉤巳其年四月景戌從端門出占曰

熒惑與鎮星鈞巳天庭天下更紀十二月安帝母弟琅邪王踐

阼是曰恭帝來年禪于宋

宋文帝元嘉二十三年二月金火水合于東井

梁武帝普通七年正月癸卯太白歲星在牛相犯占曰其國君

凶易政明年三月改元大赦

陳武帝永定三年六月庚子鎮星鉞與太白并占曰太白與鎮

合爲疾爲內兵

文帝天嘉五年四月庚子太白歲星合在奎金在南木在北相去二尺許又壬寅太白歲星合在婁相去一尺許

六年正月己亥太白犯熒惑相去二寸占曰其野有兵喪改立侯王九月乙巳大白又犯熒惑明年帝崩少帝廢

廢帝光大元年八月壬午鎮星辰星合于軫九月戊午辰星太白相犯占曰改立侯王

二年九月庚戌太白逆行與鎮星合在角占曰為白衣之會又曰所合之國為亡地為疾兵十二月廢帝為臨海王大建二年

宣帝太建十一年四月己丑歲星太白辰星合于東井

十二年十二月癸酉辰星在太白白上甲戌辰星太白交相掩占曰大兵在野大戰

魏道武天賜四年二月癸亥金水土聚

節閔帝普泰元年十月歲星熒惑鎮星太白聚於紫參色甚明

大占曰當有王者興其月齊高祖起於信都至中興二年破公

朱兆開霸業

齊文宣天保十年六月庚子鎮星犯井鉞與太白并占曰子為

玄枵齊之分野君有戮死者大臣誅鉞斧用其明年常山王誅

揚愔等廢少帝

武成河清四年正月己亥太白犯熒惑相去二寸在奎甲辰太

白熒惑歲星合在婁占曰甲為齊三星若合是謂驚立絕行其

分有兵喪改立侯王

後主武平三年八月癸未鎮星歲星太白合於氏宋之分野占

曰其國有內外喪改立侯王四年陳將吳明徹寇彭城在僕射

崔季舒等諫帝不宜北幸并州帝怒並誅之內外兵喪之應

周武帝保定二年十一月壬午熒惑犯歲星於危南

五年太白熒惑歲星合於婁

天和二年五月己丑歲星與熒惑合在井宿相去五尺井爲秦分占曰其國有兵爲饑旱大臣匿謀下有反者若亡地閏六月丁酉歲星太白合在柳相去一尺七寸柳爲周分占曰爲內兵又曰主人凶憂失城是歲陳相州刺史華皎率衆來附遣兵援之因而南伐衛公顛陳將戰于沌口王師失利遂沒陳天和六年六月庚辰熒惑太白合在張宿相去一尺占曰主人兵不勝所合國有殃

建德元年三月丙辰熒惑太白合壁占曰其分有兵喪不可舉事用兵必受殃改立侯王其月誅晉公護等及其黨詔以齊公憲爲大冢宰又七月丙午辰與太白合於井相去七寸占曰其下之國必以重德致天下後半平齊致天下之應

二年十一月壬子太白掩鎮星在尾占曰鎮星爲女主尾爲後

宣明皇太后崩

三年十一月丙子歲星與太白相犯光芒相及在危占曰其時兵人主凶失其城邑

宣政元年六月壬午癸丑木火金三星合在井占曰其國霸又曰内外有兵喪改立王侯七月丙辰熒惑太白合於七星相去二尺八寸占曰君憂又曰其國有兵改立侯王有德興無德亡後年改置四輔官傳位太子改立王侯之應也

宣帝大象元年四月戊子太白歲星辰星合在井占曰是謂驚立是謂絕行其國內外有兵喪改立侯王其五月趙陳越代滕五王並入國後二年隋受命宇文氏宗族相繼誅滅又十月乙酉熒惑在虛汎鎮星合占曰兵大起將軍爲亂大人惡之是月相州段德舉謀反伏誅明年杞公宇文亮舉兵反禽殺之二年七月壬子歲星太白合于張九月甲申熒惑歲星合于翼

唐高祖武德元年七月丙午鎮星太白辰星聚于東井關中分也

二年三月丙申鎮星太白辰星復聚于東井

九年六月己卯歲星辰星合于東井占曰為變謀

太宗貞觀十八年五月太白辰星合于東井占曰為兵謀

十九年六月丙辰太宗征高麗次安市城太白辰星合于東井

史記曰太白為主辰星為客為蠻夷出相從而兵在野為戰

高宗永徽元年七月辛酉歲星太白合于柳在秦分占曰兵起

中宗景龍元年十月丙寅太白熒惑合于虛危占曰有喪

景雲二年七月鎮星太白合于張占曰內兵

睿宗太極元年四月熒惑太白合于東井

玄宗天寶九載八月五星聚于尾箕熒惑先至而又先去尾箕

燕分也占曰有德則慶無德則殃

十四年二月熒惑太白闔于畢昴井鬼間至四月乃伏

十五年五月熒惑鎮星同在虛危中天廷角大動搖占者以為

北方之宿子午相衝災在南方

至德二年四月壬寅歲星熒惑太白辰星聚于鶉首從歲星也

劉星先去而歲星占曰歲星熒惑為陽太白辰星為陰主

外并陽主中并陽與陰合中外相連以兵八月太白芒怒掩

歲于鶉火又晝見經天鶉火周分也

乾元二年四月熒惑鎮星太白聚于營室太史南宮沛秦其地

戰不勝衛多也

大曆三年七月壬申五星並出東方占曰中國利

八年閏十一月壬寅太白辰星合于危齊分也

十年正月甲寅歲星熒惑合于南斗占曰飢旱吳越分也一日

不可用兵七月庚辰太白辰星合于柳京師分也

建中二年六月熒惑太白闔于東井  
四年六月熒惑太白復闔于東井京師分也金火罰星闔者戰  
象也

興元二年春熒惑守歲星在角元占曰有反臣角元鄭也  
貞元四年五月乙亥歲星熒惑鎮星聚于營室占曰其國亡地  
在衛分

六年閏三月庚申太白辰星合于東井占曰為兵憂戊寅熒惑  
犯鎮星在奎魯分也

元和九年十月辛未熒惑犯鎮星又与太白合于女在齊分  
十年六月辛未歲星熒惑太白辰星合于東井占曰中外相連  
以兵

十一年五月丁卯歲星辰星合于東井六月己未復合于東井  
占曰為安謀而更事

加變謀而更事 十一月戊子鎮星熒惑合于虛危 十  
月鎮星太白辰星聚于危皆齊分也

十四年八月丁丑歲星太白辰星聚于軫占曰兵喪在楚分與  
南方夷貊之國

十五年三月鎮星太白合于奎占曰內兵徐州分也 十二月  
熒惑鎮星合于奎占曰主憂

穆宗長慶二年一月甲戌歲星熒惑合于南斗占曰饑旱又八  
月丙寅熒惑犯鎮星在昴畢因留相守占曰主憂

四年八月庚辰熒惑犯鎮星于東井鎮星既失行犯鉞而熒惑  
復往犯之占曰內亂

敬宗寶曆二年八月丁未熒惑鎮星復合于東井興鬼間  
文宗太和二年九月歲星熒惑鎮星聚于七星

三年四月壬申歲星犯鎮星占曰饑四月五月丙午歲星太白

合于東井

六年正月太白熒惑合于羽林 十月太白熒惑鎮星聚于軫  
八年七月庚寅太白熒惑合相犯推曆度在翼近太微占曰兵  
起

開成三年六月丁亥太白犯熒惑于張占曰有喪  
四年正月丁巳熒惑太白辰星聚于南斗推曆度在燕分占曰  
內外兵喪改立王公冬歲星熒惑俱逆行失色合于東井京師  
分也

武宗會昌二年六月乙丑熒惑犯歲星于翼占曰旱  
懿宗四年十月癸未太白熒惑合于南斗咸通中熒惑鎮星太  
白辰星聚于畢昂在趙魏之分詔鎮州王景崇被充冕軍府稱  
臣以厭之

僖宗文德元年八月歲星鎮星太白聚于張周分也占曰內外

有兵為河內河東地

昭宗光化三年十月太白鎮星合于南斗占曰吳越有兵

後唐莊宗同光二年八月甲申歲星熒惑合在翼十四度

三年九月丙辰太白歲星相犯

明宗天成二年正月甲戌熒惑歲星相犯

三年春正月壬申金火合于奎 九月庚辰鎮星歲星合于箕

辛巳太白熒惑合于軫 十二月壬寅金木相犯于斗

晉出帝開運元年十二月癸丑太白犯辰

周高祖天福十二年六月鎮星太白歲星熒惑聚于張占者有云

帝王興於周者高祖起義自平陽趨洛以應之及隱帝將嗣位

又封周王暨周太祖登位以姬之後復繼宗周夫人之符乃

有所屬  
乾祐二年九月庚戌太白犯之後復繼宗周夫人之符乃

月巳丑入太微垣犯上將執六  
一月辛亥而出三四四四曰太白犯木

周太祖廣順元年十一月辰星早合宿於尾幽燕之分占其

地合有變兼主饑饉

宋太祖太宗真宗三朝五星聚會

太祖建隆三年十一月壬申歲星熒惑合于房乾德四年六月

巳亥太白熒惑合于張五年二月五星如連珠聚于奎當魯分

從鎮星晨見東方占曰有德受命大人奄有四方子孫蕃昌從

鎮星王者以重致天下重福明年真宗降誕六年正月壬寅歲

星鎮星太白合于婁開寶三年五月庚戌太白鎮星合于畢相

去二寸許六月乙未太白歲星合于東井相去四寸許五年十

月甲辰太白熒惑合于平

太宗雍熙二年七月丙戌熒惑歲星合于軫三年五月丙戌熒

惑太白合于畢四年十二月丁巳太白鎮星歲星合于南斗魁

端拱二年九月乙巳鎮星熒惑合于南斗相去尺餘十一月壬

辰歲星熒惑合于危淳化二年正月癸丑鎮星太白合于須女

三月癸丑太白歲星合于婁太白在歲星南三年正月丙辰太

白熒惑合于婁歲星在胃日官鄭昭晏言測金火行度合相犯

今火行而南金稍北有若相避五年六月丙午歲星太白合于

柳相去三寸許至道元年五月庚戌歲星太白太陰同度不相

犯乙卯鎮星熒惑合于東壁相去七寸許丙辰太白歲星合于

七星不相犯

真宗景德三年七月巳酉辰星歲星太白合于柳四年七月五

星當聚鶉火既而近太陽同時伏占云猶臣避君之明九月戊

子歲月合于翼大中祥符元年九月乙酉太白歲星合于角亢

占在兗州之野其年東封泰山十月庚寅五星順行同色六年



正月癸巳五星順行五色占曰天下兵偃天禧二年八月癸丑  
歲星熒惑合于張占曰東宮大慶其年仁宗升儲  
仁宗英宗兩朝五緯相犯

仁宗天聖元年三月丁丑火犯木占曰天下受福二年九月戊  
申金犯火三年五月癸巳金水相犯於井五年六月辛卯火犯  
土壬辰掩土七年五月辛未金犯土在畢宿一度半八年六月  
乙酉金犯火景祐元年閏六月庚辰金犯土二年五月丁亥又  
犯土九月辛巳火犯土相去二寸許在張六度三年五月丁亥  
日宮言太歲及歲星在北方宜飭邊備四年九月辛亥火犯土  
在翼十五度康定元年九月壬申水犯土慶曆三年九月甲申  
金犯木皇祐三年十一月丁丑火犯土至和三年九月乙巳金  
犯木嘉祐三年閏十二月甲戌火犯木躔斗四度占云有子孫  
喜燕分有兵五年正月壬辰金犯木占曰為戰陣大將有憂宜

飭兵備六年三月癸巳火又犯木在營室占曰衛地有兵又為  
赦令七月巳丑金犯土躔井十二度占曰秦分兵饑七年正月  
庚申又犯木占曰為饑為兵營室衛分六月丁丑又犯火在翼  
一度半占曰內有盜臣又為兵事翼楚分也八年四月巳丑又  
犯木在胃占曰趙分兵饑是日熒惑晨見東方先是自七年八  
月庚辰夕伏積二百四十九日祈禳於集英殿其日始見五月  
庚申火犯木在昴四度占曰子孫之福又宜察趙分兵謀之事  
英宗治平元年十一月庚午水犯金在尾十六度占曰辰星與  
太白合為陰謀為兵憂在燕趙分二年四月丁巳金犯木占曰  
為兵饑亦主后妃有憂戊子金犯土在張五度占曰太子不安  
周分有兵八月巳亥火犯木躔柳七度半占曰秦分有兵謀亦  
為赦令十月丙申又犯土在翼二度占曰南楚之分兵起三年  
十二月癸卯金犯火躔危四度占曰有兵謀事

慶曆三年十一月壬辰五星皆在東方占曰中國安寧  
神宗哲宗徽宗欽宗四朝五緯相犯

治平四年九月癸巳太白犯鎮主兵或饑十月甲子熒惑犯鎮  
主兵大起十一月巳卯又犯歲至赦及天下受福熙寧元年十  
一月巳丑太白犯熒惑主兵客敗主勝或防逆謀三年正月巳  
未熒惑犯歲主赦或子孫喜十月乙酉太白犯鎮主衛分兵八  
年三月庚寅又犯鎮主燕分兵十年七月癸酉又犯歲主秦分  
饑元豐二年五月庚寅熒惑犯歲主兵四年十月乙亥又犯太  
白主兵五年三月丙戌太白犯鎮主兵戰女主災十二月丙寅  
辰犯歲主兵七年十一月甲寅太白犯歲主大將凶元祐元年  
閏二月戊申八年四月乙卯太白犯熒惑皆主兵起紹聖元年  
閏四月庚午熒惑犯鎮主兵起及後宮宜崇福三年九月丙午  
太白犯鎮主楚分有兵元符元年十二月乙未太白犯熒惑主

失兵西國敗二年十月乙巳太白犯鎮主鄭分饑及後宮憂十  
二月辛亥熒惑犯鎮主兵起及後宮崇寧三年四月丙辰熒惑  
犯鎮主兵起大戰又曰女子當之十一月庚寅太白犯辰主國  
不安先起兵者凶大觀元年十二月乙酉太白犯熒惑主君病  
太子憂二年正月甲寅太白犯歲主大戰民饑王者有疾十月  
丁酉太白犯鎮主太子不安十一月壬申太白犯歲主大戰民  
饑王者有疾三年三月辛未太白犯歲四年三月辛巳太白犯  
歲占同五月甲辰熒惑犯歲主兵大起用太子有赦政和元年  
二月辛丑太白犯鎮主兵饑太子不安十二月乙未太白犯鎮  
占同三年七月乙丑熒惑犯太白山主君亡天下兵起四年十月  
甲子熒惑犯歲主兵起用太子有赦七年正月癸卯熒惑犯歲  
占同宣和二年十月巳卯太白犯熒惑主君亡天下兵起二年  
閏五月壬午熒惑犯歲主兵起用太子有赦七年七月乙未太

白紀歲主王者有疾大戰民饑靖康元年六月辛丑太白犯歲  
占同六月丙辰土火金木聚主大盪其下兵喪並起君子憂小  
人流

高宗建炎四年六月戊子熒惑與鎮合于亢占主兵喪旱是歲  
虜再犯淮立偽齊江湖群盜大起鄭后討至次年隆祐太后崩  
十一月辛丑太白歲星合于南斗占為戰大將死又西方凶於  
是張浚以五路之師敗于富平誅趙哲自秦州退軍興州次年  
陝西皆陷

紹興元年十一月乙卯太白與鎮星合

四年三月乙亥辰星與太白合于畢占為兵憂又曰西方有兵  
不戰是秋岳飛敗虜于襄鄧張憲破之於唐州襄漢悉平

五年正月乙卯太白鎮合于南斗 閏二月丙午熒惑歲星合  
于昴占為內亂臣有謀為旱為饑北軍困是歲亢旱

七年四月丁巳金火合於東井占為燥為喪其下之國不可舉  
事用兵又曰大人憂主兵不勝有破軍殺將又曰有兵兵罷國  
安於是王倫歸虜許和又許還河南諸州 五月乙亥水金火  
三星合于井占是謂驚立絕行有兵喪民饑是年劉豫為金人  
所廢 甲申火木金合于柳戌子水火金木合于柳占是謂大  
盪有兵喪君子憂小人流 閏十月丁卯火水合于氐占為北  
軍用兵舉事大敗

九年三月癸卯金火合于井度占為燥為喪其下之國不可舉  
兵又曰有破死將於是金人入京河南陝西相繼陷 九月  
丁未水木合于角庚申金木合于昴占大將死 十月壬申金  
木合于氐占同次年岳飛死于嶺 十月壬申金  
十年十一月丁未金土合于危 疾為內兵 十二月戊子  
土金又合于室

十一年三月庚子朔土金合

十七年五月乙丑木與金合占

十九年六月壬戌金星行犯土

搖皇子 七月丁未金木水

改立王侯是歲完顏亮弒其主

二十八日十月乙未水星順行

六月己巳火星犯木星占開太

孝宗隆興元年七月壬寅熒惑辰星合于柳占周分赤地千里

又為饑有覆軍殺將在秋為兵為大

乾道四年二月壬子水金合于胃占

瞻見金土晨度瞻見木火水是為水

並見其年必惡 八月己亥水金火土木五星又俱見

六年五月乙亥五星俱見 七月己巳火星犯木在畢占開太

子當有赦次年立恭王惇為皇太子 十月庚申五星俱見

八年十月癸卯五星見

九年三月辛丑火木合于柳四月乙丑火木合于星占皆云為

內亂臣有謀又云當其野旱以饑亡是歲浙東江東西湖北諸

州旱

淳熙十三年閏七月戊午夜五星皆夕伏至戊辰五星伏聚在

軫又至八月乙亥日月五星俱聚軫占是謂易行有德受慶亡

德受殃

光宗紹熙四年三月辛巳水星與金星會于昴宿內占為兵起

為變謀

寧宗慶元元年四月辛酉木金合于井占為白衣會將相死

六月庚午金木合于井占西方凶又歲星所在太白從之伐者

利

三年八月甲戌金火木三星合于翼占三星合是謂驚立絕行  
其分國內外有兵喪兵饑改立王侯後二年光宗上僊  
四年八月甲戌火與土合于虛占為兵亂旱喪  
五年八月辛丑火星犯木星占昴太子當有赦  
六年四月癸巳火土合于室及火犯土星占為憂主孽卿會大  
人惡之又曰女子當之於是慈懿皇后李氏光宗皇帝相繼崩  
嘉泰二年正月丁巳金火合于南斗占三星合為驚立絕行於  
是金國盜起邊警始開 五月庚戌火星順行犯土星占大戰  
開禧二年二月壬申金木土三星合于昴宿占其分國內外有  
兵喪民饑改立王侯

文獻通考卷之二百九十三下

文獻通考卷之二百九十四

宋鄱陽 馬 端臨 貴安 著

明蘄陽 馮 天馭 應房 校刊

象緯考 瑞星

漢武帝元封元年望氣王朔言候獨見鎮星出如爪食頃復入  
有司皆曰陛下建漢家封禪天其報德星云 德星即鎮星也言  
天以德星報帝

晉孝武太元二年七月己卯老人星見

三年七月乙酉老人星見南方十月丁巳老星見

梁武帝天監四年八月庚子老人星見占曰老人星見主壽昌  
自以每年恒以秋分後見於參南至秋分而伏武帝壽考之象  
云

宋太祖皇帝開寶四年八月辛卯景星見

真宗景帝三年四月戊寅周伯星出氏南騎官西一度狀半月

象緯

文獻通考卷二百九十四

崇禎三年重刊

有芒角煌煌然可以鑒物歷庫樓東八月隨天輪入濁十一月復見在氏自是常以十一月晨見東南方八月西南入濁占曰天下無兵國大昌又氏爲露寢即天子正寢也  
大中祥符七年正月己酉合譽星見其年九月丙戌又見似彗有尾而不長與周伯星同占

太祖太宗真宗三朝壽星見

乾德三年八月辛酉四年八月乙卯六年正月戊申開寶二年七月乙亥太平興國四年八月己亥五年八月己卯六年八月己卯八年八月辛卯雍熙三年八月己酉四年八月辛亥端拱元年八月乙卯二年八月癸亥淳化元年八月丁卯二年八月辛未三年八月戊寅四年九月己亥五年八月己丑至道元年八月己亥二年閏七月己亥至道三年八月辛丑咸平元年八月癸丑二年八月癸亥三年八月丁卯四年八月甲子五年八

月乙丑六年八月丙子景德元年八月癸酉二年八月庚辰三年八月庚寅四年二月己卯八月甲午大中祥符元年正月丁亥八月丙申二年二月壬辰八月乙巳二年二月辛巳八月己酉四年正月戊寅八月癸丑五年正月辛巳八月己未六年正月庚子八月丙寅七年正月癸丑八月己巳八年七月癸酉九年正月甲寅八月壬午天禧元年八月癸巳二年正月丁巳八月辛卯五年二月辛卯八月己亥四年八月己亥五年二月丙午八月乙巳皆出於丙

仁宗英宗兩朝壽星見

天聖元年二月己亥二年八月丙子四年七月壬申景祐二年正月己丑至和三年二月辛卯八月己未嘉祐二年八月庚戌三年八月丙辰四年正月庚戌八月癸未五年八月庚午六年正月癸丑八月壬辰七年正月辛亥八年正月辛酉治平元年

二月己丑七月癸巳二年二月癸巳八月己亥三年正月庚辰  
八月庚戌皆見

神宗哲宗徽宗三朝老人星見

治平四年二月癸巳八月戊申老人星見其後熙寧元年正月  
乙未八月己卯二年二月乙卯八月壬戌三年正月甲寅八月  
癸酉四年二月乙未八月丁丑五年二月己未閏七月乙亥六  
年正月庚午八月丁酉七年二月甲申八月庚寅八年二月己  
丑八月庚戌九年二月丁酉八月庚子十年正月己卯九月戊  
申元豐元年二月己酉八月丙午二年二月壬戌八月乙卯三  
年二月甲寅八月己未四年八月丁卯五年二月甲戌八月己  
巳六年二月己未八月丁丑七年二月辛巳八月己卯八年二  
月庚辰八月辛巳元祐元年二月戊寅八月庚子二月庚寅九  
月辛亥三年二月癸巳八月己亥四年二月壬子八月丁未五

年正月甲午八月辛亥六年二月己亥閏八月壬戌七年正月  
壬子八月壬戌八年二月丙寅八月己巳九年二月乙丑紹聖  
元年八月庚子二年二月壬午八月丁丑三年二月庚午八月  
癸未四年二月甲申八月甲申五年二月庚辰元符元年八月  
辛卯二年二月乙未九月壬辰崇寧元年二月壬寅八月癸丑  
二年二月甲寅八月庚戌三年二月戊午八月辛酉四年二月  
庚申八月丙寅五年二月戊辰八月甲戌大觀元年二月乙亥  
八月丁丑二年二月甲午八月壬午三年二月戊子八月癸巳  
四年二月乙未閏八月丁酉政和元年二月癸卯八月己亥二  
年二月乙巳八月己酉三年二月甲午八月己未四年二月己  
酉八月辛未五年二月庚申八月甲子六年閏正月壬戌八月  
丁卯七年正月戊午八月丙子八年二月壬申八月乙亥宣和  
元年二月癸未八月癸未二年二月辛巳八月己丑三年二月

丙戌八月癸巳四年二月巳亥八月辛丑五年二月庚子八月  
丙午六年二月戊申八月辛亥七年二月癸丑八月庚申皆見  
於丙主人君壽昌天下安寧賢士進用自太平興國以來星見  
必賀至熙寧四年詔罷賀禮

客星

漢武帝元光元年六月客星見于房占曰爲兵起其二年十一  
月單于將十萬騎入武州漢遣兵三十餘萬以待之

昭帝元鳳四年九月客星在紫宮中斗樞極間占曰爲兵其五  
年六月發三輔郡國少年詣北軍

宣帝地節元年六月戊戌甲夜客星居左右角間東南指長可  
二尺色白占曰有姦人在宮庭間其丙寅又有客星見貫索東  
北南北至七月癸酉夜入天市芒炎東南指其色白占曰有戮  
卿一曰有戮王期皆一年遠二年是時楚王延壽謀逆自殺四

年霍氏謀反誅

黃龍元年三月客星居王梁東北可九尺長丈餘西指出閣道  
間至紫宮其十二月宮車晏駕

元帝初元元年四月客星大如瓜色青白在南斗第二星東可  
四尺占曰爲水饑其五月渤海水大溢六月關東大饑民多餓  
死琅邪郡人相食

二年五月客星見昴分居卷舌東可五尺青白色炎長三寸占  
曰天下有妄言者其十二月鉅鹿都尉謝君男詐爲神人論死  
父免官

孟康曰姓謝名君男者兒  
也不記其名直言男耳

光武建武三十一年十月有客星猶二尺許西南行至明年二  
月二十二日在輿鬼東北六尺所滅凡見百一十三日輿鬼尸  
星主死亡客星居之爲死喪後二年光武崩

按漢書嚴光傳帝即位思光召之至京入宮論道舊故



因共讎臥光以足加帝腹明日太史奏客星犯御坐甚  
急帝笑曰朕故人嚴子陵共臥耳通鑑載徵光事在建  
武五年然史志五年不言客星之事云

孝明永平四年八月辛酉客星出梗河西北指貫索七十日去  
梗河爲胡兵至五年北匈奴七千騎入五原雲中貫索貴人之  
牢其十二月陵鄉侯梁松坐怨望誹謗下獄死

十年三月庚戌客星光氣二尺所在太微左執法南端門外凡  
見七十五日

八年十二月戊子客星出東方

九年正月戊申客星出牽牛長八尺歷建星至房南滅見至五  
十日牽牛主吳越房心爲宋後廣陵王荆楚王英謀逆事覺自  
殺廣陵屬吳彭城古宋地

十三年十一月客星出軒轅四十八日

十四年正月戊子客星出昂六十日在軒轅右角稍滅昂主邊  
兵後一年漢遣竇固耿秉等將兵擊匈奴一曰軒轅右角爲貴  
相昂爲獄事時考楚事未竟司徒虞延坐楚王英交通自殺  
孝章元和元年四月丁巳客星晨出東方吞胃八度長三尺歷  
閣道入紫宮留四十日滅閣道紫宮天子之宮也客星犯入留  
久爲大喪後四年帝崩

孝和永元十三年十一月乙丑軒轅第四星間有小客星色青  
黃軒轅爲後宮星出之爲失勢其十四年六月陰皇后廢

十六年四月戊午客星出紫宮西行至昂五月滅昂爲趙後一  
年和帝崩又一年殤帝崩無嗣太后遣迎清河孝王子即位是  
爲安帝清河趙地是其應也

孝安永初元年八月戊申客星在東井弧星西南占爲大水是  
歲郡國四十一縣三百一十五雨水四瀆溢傷稼壞城郭殺人

民

三年六月甲子客星大如李蒼白芒氣長二尺西南指上階星指上階為三公後太尉張敏免官

元初二年十一月甲午客星見西方巳亥在虛危南至胃昂日客星入虛大人當之又曰客星守危疆臣執國合在后族又曰大風有危敗黃帝星經曰客星入守若出危大飢民食貴

延光三年十一月客星見天市占為貴人喪四年帝崩

孝順永建六年十二月壬申客星芒氣長二尺餘西南指色蒼

白在牽牛六度客星芒氣白為兵牽牛為吳越後一年會稽海

曾於等殺長吏拘奪吏民揚州六郡逆賊章何等稱將軍犯四

十九縣大攻畧吏民

陽嘉元年閏月戊子客星氣白廣二尺長五丈起天苑西南三

馬牛為外軍色白為兵是時敦煌太守徐白使疏勒王盤等兵

二萬人入于窠界虜掠斬首三百餘級烏桓校尉耿暉使烏桓

親漢都尉戎末疵等出塞鈔鮮卑斬首獲生口財物鮮卑怨恨

鈔遼東代郡殺傷吏民是後西戎批狄為寇害以馬牛起兵馬

牛亦死傷於兵中至十餘年乃息

孝靈中平二年十月癸亥客星出南門中大如筵五色喜怒稍

小至後年六月消占曰為兵至六年司隸校尉袁紹誅滅中官

大將軍部曲吳匡攻殺車騎將軍何苗死者數千人

光和五年六月丁卯客星如三升梳出貫索西南行入天市至

尾而消占曰天市為貴人喪明年宮車晏駕

魏文帝黃初三年九月甲辰客星見太微左掖門內占曰客星

出太微國有兵喪十月帝南征孫權是後累有征役

明帝景初三年十月癸巳客星見危逆行在離北宮騰蛇南甲

辰犯宗星巳酉滅占曰客星所出有兵喪虛危為宗廟文為墳

墓客星近離宮則宮中將有大喪就先君於宗廟之象也三年

正月帝崩

高貴鄉公甘露四年十月丁丑客星見太微中轉東南行歷軫宿積七日滅占曰客星出太微有兵喪景元元年帝為成濟所

弒

晉惠帝永興元年五月客星守畢占曰天子絕嗣一日大臣有誅時諸王擁兵其後惠帝失統終無繼嗣

海西公太和四年二月客星見紫宮西垣至七月乃滅占曰客星守紫宮臣弒主六年桓溫廢帝

孝武太元十一年三月客星在南斗至六月乃沒占曰有兵有赦是後司雍充冀常有兵役十二年正月大赦八月又大赦

十八年二月客星在尾中至九月乃滅占曰燕有兵喪二十年慕容垂寶伐魏為所破死者數萬人二十一年垂死國遂衰亡

安帝元興元年十月有客星色白如粉絮在太微西至十二月

入太微占曰兵入天子庭二年十二月桓玄篡位放遷帝后於

尋陽三年二月劉裕盡誅桓氏

宋文帝元嘉十九年客星在北斗化為彗詳說

陳廢帝光大二年六月壬子客星見氏東

周武帝保定元年九月丁巳客星見於翼

天和三年七月己未客星見房心白如粉絮大如斗漸大東行八月入天市長如匹所復東行犯河鼓右將癸未犯匏瓜又入

室犯離宮九月壬寅入奎縮小壬戌至婁北一尺所滅凡六十九日占曰兵起若有喪白衣會為饑旱國易政又曰兵犯外城

大臣誅

建德二年二月戊午客星大如襪青白色出五車東南三尺所漸東行稍長二尺所至四月壬辰入文昌丁未入北斗魁中後

出魁漸小凡見九十三日占曰天下兵起車騎滿野人主有憂

卷七

天官書卷之七

七

又曰天下亂兵大起臣謀兵七月衛王直攻兵反討禽之十月始州民王鞅擁眾反討

唐文宗太和三年十月客星

見于水位

開成二年三月甲申客星出於東井下戊子客星別出于端門內近屏星四月丙午東井下客星沒五月癸酉端門內客星沒壬午客星如孛在南斗天籟旁

昭宗乾寧三年有客星三一大二小在虛危間乍合乍離相隨東行狀如鬮經三日而二小星沒其大星後沒虛危齊分也

光化三年正月客星出于中垣宦者考大如桃光炎射宦者宦者不見

天復二年正月客星如桃在紫宮華蓋下漸行至御史丁卯有流星起文昌抵客星客星不動己巳客星在杠守之至明年猶不去占將相出兵

梁太祖乾化元年五月客星犯帝座

宋太祖建隆二年十二月己酉客星出天市垣宗人星東微有芒彗三年正月辛未西南行入氏宿二月癸丑至七星沒

太宗太平興國八年二月甲辰客星出太微垣端門東近屏星北行占曰主弼臣失禮免端拱二年七月丁亥客星出北河星

西北稍暗微有芒彗指西南淳化元年正月辛巳客星出軫宿逆行至張七十七日經四十度乃不見占云有土功又云有使來

真宗景德二年八月甲辰客星出紫微天格側孛孛然如粉絮稍入垣內歷玉女華蓋凡十一日沒占曰后妃灾踰年莊穆皇

后崩三年三月乙巳客星出東南方大中祥符四年正月丁丑客星見南斗魁前占曰有赦令其年親祀汾陰后土大赦天禧

五年四月丙辰客星出軒轅前星西北大如桃速如經軒轅大星入太微垣掩右執法犯次將歷屏星西北凡七十五日入濁

沒占曰周維之分大臣憂

仁宗明道元年六月乙巳客星出東北方近濁木星太微有芒  
彗至丁巳凡十三日而沒至和元年五月巳丑客星出天關東  
南可數寸歲餘消沒

神宗熙寧二年六月丙辰客星出箕度中至七月丁卯犯箕乃  
散主民饑大臣有見棄者或大水河溢泛漲船行平地三年十  
一月丁未客星出天囷主倉庫憂火災

哲宗元祐六年十一月辛亥客星出參度中犯掩厠星主有暴  
兵米貴晉分兵災壬子犯九游星又十二月癸酉入奎至七年  
三月辛亥乃散主邊兵動

高宗紹興八年五月客星守婁魯分也虜將悟室占之太史曰  
無傷至七月虜殺魯亮滕盧等二十一王虜亦應天象也九年  
客星守元元陳分也九月虜將悟室被誅悟室封陳王云八年

六月巳巳客星出奎宿犯傳舍占客星亦妖星天之使禍見於  
天而無常所入列宿以示休咎星大者事大而禍深色白其分  
有兵喪今客星出紫微外座傳舍星宜備姦使邊夷侵境又云  
出奎宿爲兵姦臣僞惑天子於是金虜遣使來爭執進書儀甲  
戌客星守傳舍第五星九年正月癸酉客星始不見自去年六  
月巳巳至是凡一百八十五日乃消伏時虜使久在館至是乃  
去

寧宗嘉泰三年六月乙卯東南方泛出一星在尾宿青白色無  
芒彗係是客星如土星大占客星者天之使者偶見於天而無  
常所入列宿以示休咎色青憂疾白爲兵喪兵革罷民飢死於  
是韓侂胄方謀用兵

雲氣 虹蜺

漢昭帝元平元年正月庚子日出時有黑雲狀如焮風亂鬣音

轉出西北東西行轉而西有頃亡占曰有雲如衆風是謂風師  
法有大兵其後兵起烏孫五將征匈奴二月乙酉祥雲如狗赤  
色長尾三枚夾漢西行詳見流星門

成帝永始二年二月癸未夜東方有赤色大三四圍長二三丈  
索索如樹南方有大四五圍下行十丈餘皆不至地滅占曰東  
方客之變氣狀如樹木以此知四方欲動者明年十二月巳卯  
尉氏男子樊並等謀反賊殺太守劫略令丞自稱將軍皆誅死  
庚子山陽鍊官亡徒蘇令等殺傷吏民取庫兵聚黨數百人爲  
大賊踰年經歷郡國四十餘一日有兩氣同時起並見而並令  
等同月俱廢也

哀帝建平元年正月丁未日出時有著天白氣廣如一疋布長  
十丈餘西南行謹如雷西南行一刻而止名曰天狗傳曰言之  
不從則有犬禍詩妖到其四年正月二月三月民相驚動謹諱  
奔走傳行詔壽祠西王母又曰從目人當來又十二月白氣出  
西南從地上至天出參下貫天厠廣如一疋布長十丈餘十餘  
日去占曰天子有陰病其三年十一月壬子太皇太后詔曰皇  
帝寬仁孝順奉承聖緒靡有解怠而久病未瘳夙夜惟思殆繼  
體之君不宜改作春秋太復古其復甘泉泰畤汾陰后土如故  
王莽地皇四年漢兵起南陽至昆陽莽遣王尋王邑將諸郡  
號百萬圍昆陽城數重軍勢甚盛晝有雲氣如壞山墮軍一軍  
人皆厭所謂營頭之星也占曰營頭之所墮其下覆軍流血三  
千里袁山松書曰惟皇書行時光武將兵救昆陽殺王尋莽軍  
敗散王邑還長安莽敗俱誅死營頭之變覆軍流血之應也  
和帝永元十二年十一月癸酉夜有蒼白氣長三丈起天園東  
北指軍市見積十日占曰兵起十日期歲明年十一月遼東鮮  
卑二千餘騎寇右北平

十六年四月丁未紫宮中生白氣如粉絮占為喪後一年和帝崩殤帝即位一年崩

順帝永建二年九月戊寅有白氣廣三尺長十丈餘從北落師門南至斗

靈帝熹平二年八月白氣如一疋練衝北斗第四星占白氣衝

北斗為大戰明年冬揚州刺史臧旻等攻盜賊斬首數千級

光和元年六月丁丑有黑氣墮在宮溫明殿東庭中黑如車蓋

起奮迅身五色有頭體長十餘丈形貌似龍上問蔡邕對曰所

謂天投蜺者也不見足尾不得稱龍易傳曰蜺之比無德以色

親也潛潭巴曰虹出后妃陰脅王曰又曰五色送至照于宮殿

有兵革之事演孔圖曰天子外若六歲內奪臣無忠則天投蜺

蔡邕集稱曰河孔圖曰蜺者斗之也失度投蜺變不空生占

見能主惑於變警合誠圖曰天子外若兵者也獨有以色見

不空言進陵尊踰制以昭變象若群臣有所毀譽聖意低迴未

知誰是兵戎未息威權漸移忠言不聞則虹蜺所在生也抑內

寵任中可決毀譽分道邪各得其所勒守備整武備威權之機

不以假人先是立皇后何氏皇后每齋當謁祖廟輒有變異不

得謁中平元年黃巾賊張角等立三十六方起兵燒郡國山東

七州處處應角遣兵外討角等內使皇后二兄為大將統兵其

年宮車晏駕皇后攝政二兄秉權譴讓帝母永樂后令自殺陰

呼并州牧董卓欲共誅中官中官逆殺大將軍進兵相攻討京

都戰者塞道皇太后母子遂為太尉卓等所廢黜皆死天下之

敗兵先興于宮省外延海內二三十歲其殃禍起自何氏

袁山松書

日是年七月虹晝見御坐玉

堂後殿前庭中色青赤也

晉惠帝永興元年十二月壬寅夜有赤氣亘天砰隱有聲

二年十月丁丑赤氣見北方東西竟天占曰並為大兵砰隱有

聲怒之象也是後四海雲擾九服交兵

光熙元年十二月甲申有白氣如虹中天北下至地夜見五日

乃滅占曰大兵起明年王彌起青徐汲桑亂河北毒流天下  
懷帝永嘉三年十二月乙亥有白氣如帶出南北方各二起地  
至天貫參伐中占曰天下大兵起四年三月司馬越死于寧平城石勒攻  
又三方雲擾攻戰不休五年三月司馬越死于寧平城石勒攻  
破其衆死者十餘萬人六月京都焚滅帝如虜庭  
愍帝建興元年十月己巳夜有赤氣曜於西北荊州刺史陶侃  
討杜弼之黨于石城戰敗

宋文帝元嘉三十年正月乙亥朔會羣臣于太極前殿有青黑  
氣從東南來覆映宮上是年二月元凶劭構逆帝崩于合殿又  
三月武陵王討劭建牙于軍門有紫雲二蔭于牙上

陳宣帝太建四年有白氣如虹自北方貫北斗紫宮又十二年  
二月壬寅白虹見西方占曰有喪後一年帝崩

北齊後主天統三年五月戊寅甲夜西北有赤氣竟天夜中始

滅十月丙午天西北頻有赤氣占曰有大兵大戰後周武帝總  
衆來伐

周武帝天和二年十月辛卯有黑氣一人如杯在日中甲午又  
加一經六日乃滅占曰臣有蔽主之明者

六年二月己丑復有蒼雲廣三丈經天自戌加辰

建德四年十月癸亥帝率衆攻晉州是日虹見晉州城上首向  
南尾入紫宮長十丈餘庚午克之丁卯復白虹見長十餘丈頭  
在南尾入紫宮中占曰天下兵戰流血又曰若無兵必有大喪  
至六年正月平齊

靜帝大象二年六月甲戌有赤氣起西方漸東行徧天

唐太宗貞觀十一年七月一日黃氣竟天大雨穀水溢  
睿宗景龍元年九月十八日有赤氣竟天其光燭地三日乃止  
代宗寶應元年七月西北方有赤光亘天貫紫微漸流于東彌



漫北方照耀數十里

德宗貞元二年正月大雨雪平地深尺餘雪上有黃黑色狀如浮埃

敬宗寶曆元年十二月乙酉夜有霧起須臾遍天霧上有赤氣或深或淺久而乃散

懿宗咸通元年七月戊戌白虹橫亘西方十一月丁酉戌時妖星初出如匹練亘空化為雲而沒在楚分

僖宗中和二年七月丙午夜西北有赤氣如絳竟天

昭宗光啓二年九月白虹見西方

光化二年春有白氣竟天如練自西南徹東北而旋

虹蜺  
武德初隋將堯君素守蒲州有白虹下城中

唐永隆元年六月戊子虹蜺亘天蜺者斗之精占曰后妃陰脅王者又曰五色疊至墮于宮殿有兵

延和元年六月幽州都督孫佺帥兵襲奚將入賊境有白虹垂頭于軍門占曰其下流血

至德二載正月丙子南陽有白虹四上亘百餘丈

元和十二年十二月丙辰有虹闊五天東西亘天

會昌四年正月己酉西方有虹

咸通元年七月己酉朔白虹橫亘西方九年七月戊戌白虹橫亘西方十月壬辰夜又如之

天復二年三月庚申有曲虹在日西北

後唐明宗天成二年十二月壬辰酉時西南方有赤氣如火燄燄約二千里皆者云不出二年其下當有大兵

晉高祖天福二年正月二日乙卯北方有赤氣西至戌亥地東北至丑地南北闊三丈狀如火心赤氣內見紫微宮及此斗諸

星至三點後內有白氣數條以西行至夜半子時方散

八年正月丙戌黃霧四塞  
九年正月乙未大霧中二白虹相偶四月庚戌大霧中有蒼白

二虹  
末帝開運元年正月乙未霧中有白虹相偶占者云海淫所  
興其將有戰時帝在澶州中契丹相守

周太祖廣順元年十一月甲子白虹竟天

宋太祖太宗真宗三朝雲氣  
乾德三年七月己卯夜西方起蒼白氣長五十尺貫天船五車

巨井宿占曰主兵動六年十月己未旦西北起蒼白氣三道長  
二十尺趨東散占曰游兵之象太平興國四年四月己未夜西

北有白氣壓北斗雍熙三年正月己未夜赤氣如城占為兵四  
年正月癸酉夜白氣起角經太微垣歷軒轅大星至月傍

端拱元年十月壬申暹明巽上有雲氣過中大連地濃潤前赤  
黃後蒼黑色先廣後大行勢如截占曰將領行陣有大克捷十

一月戊午夜西北方有赤氣如日脚高二丈至道二年二月丙  
子夜西方有蒼白氣長短八道如彗掃稍經天漢參錯如交蛇

占曰所見之方主兵勝咸平三年十月辛亥黑氣貫北斗占曰  
兵起人疫十二月庚午黑氣長三丈餘貫心宿入天市垣抵帝

座久方散四年三月丙申白氣二亘天十月辛亥黑氣貫北斗  
五年正月白氣如虹貫日久而散七月戊戌白氣如陣貫東井

六年四月己巳白氣東西亘天丁丑白氣貫日五月辛亥白氣  
出昴至東壁沒六月辛未赤氣出婁貫天庾占曰食廩有火災

丙子白氣出河鼓左右旗分為數道沒七月癸卯白氣如彗起  
西南方占曰有兵喪景德元年三月白氣貫軒轅蒼白氣十餘

如布亘天七月辛亥黃氣出壁長五尺餘占曰兵出十一月癸

象紀 卷之三十四  
丑黑氣十餘道衝日二年正月丙寅黃白氣環之二月丁亥白氣五道貫北斗占爲大風幸臣憂十月丙子白氣出閣道西字字有光占曰宮中憂三年三月丙辰北方赤氣亘天白氣貫月十月甲午黑氣貫北斗魁占曰夷兵起四年三月己未白氣東西亘天庚申白氣出南方長二丈許久而不散四月庚午白氣貫北斗長十丈占爲大風庚寅白氣如布襲月三丈許甲午南方有黑氣貫心宿長五丈許占大水十一月己巳中天有赤氣如掃長七尺在輿鬼南占曰秦兵疫大中祥符元年正月癸亥朔黃氣出於艮占曰主五穀熟丁丑白氣二東西亘天七月西北方白雲氣如彗筭三十餘條占曰主兵戰二年九月戊午黃氣如柱起東南方長五丈許三年四月丁巳中天有黑氣東西亘天占爲水十二月癸亥青赤氣貫太微五年二月壬寅白氣長五丈出東井貫北斗魁及軒轅占爲兵爲雷雨七年九月有

氣出紫微爲宮闕狀光燭地天禧三年四月黃氣如柱貫月占

曰女后喜

仁宗英宗兩朝雲氣

天聖七年二月己卯夜蒼黑雲長三十尺貫弧矢翼軫占曰荆楚水明道元年十月庚子夜苗白氣五貫紫微垣十二月壬戌西北有蒼白氣亘天景祐元年八月壬戌夜有黃白氣如彗長七尺餘出張翼之上凡三十三日不見四年七月戊申夜黑氣長丈餘出畢宿下寶元二年正月壬子夜蒼黑雲起西北長三十尺漸東南行歷婁昂畢及火木相次中天而散占曰水災倉穀腐敗胡王死邊兵憂若七日有雨則不占三月甲寅夜細黑雲起西北方長三十尺貫王良及營室占曰衛分大人憂康定元年三月丙子夜東南方近濁黑氣橫亘數丈闊尺許良久散占曰東南有水憂六月壬子黑氣起心宿西長五十尺首尾

侵濁久之散占曰大雨水二年八月庚辰夜東方有白氣長十尺許在星宿度中至十日長丈餘衝天相居星宿大星南九十餘日没壬午夜黑氣起西南長七丈貫危宿羽林入濁至天津良久散癸卯夜蒼白雲起西北闊二尺許首尾至海良久漫占曰其下有兵慶曆二年十一月壬申黑氣貫北斗柄八年甲申白氣貫北斗三年正月戊戌中天有白氣長二十尺向西南行貫日占曰邊兵憂四月癸卯白氣二生西北隅上中天首尾至濁東西行良久散占曰其下有兵寇七日有大風雨則不占七月戊辰夜西南生黑氣長三丈許經天而散占曰雨水八月壬子夜白氣貫北斗魁四年五月甲子夜黑氣起東北方近濁長五丈許良久散占曰大雨水宜治津梁九月辛巳夜中天有白氣長三丈許貫卷宿南河東北行少頃散占曰風雨之候十一月

占曰蠻夷起兵其年

州蠻擾

四年六月丙午太白

見 八月乙巳太白晝見

六年五月乙巳有星

見出南方赤光迸溢若五升器照地明

壬午太白晝見

七年七月癸卯太白

見 十一月癸未有星晝出日西南大

如盤尾迹二丈餘闊

寸許青白色西流而没占為旱火明年

榮王宮火

九年五月庚午太白

見 白晝見占曰女主昌 八月辛卯又晝

天禧三年六月辛卯太

見 白晝見占曰女主昌 八月辛卯又晝

見

四年七月丁巳太白

晝

五年八月丙午太白

晝

仁宗天聖

六月

晝

色有尾迹西

南綏行入濁占曰大使

兵事出 方行綏事邊

嘉祐二年九月戊戌書

上中天有 出綏大如極東南速行

至濁沒尾迹青白占曰

學六者使大今 而星流主大使出

復星有盜賊侵掠之事

四年十月乙丑書

出天將軍西南行至濁沒色青白尾

迹疑天良久散

六年十一月癸丑書

山東北維去地五丈許大如盤向東北

緩行入濁尾迹青白占

流星書出大臣災色青白為兵憂又

主陰謀事以分野日辰

世之在魯衛分及北狄鴈門

英宗治平二年六月己

書有星出中天大如盤西速行至濁

沒尾迹赤黃占曰流星

見明大民災兵革動速行入濁其下

陰謀相奪七月庚申書

附末上星出紫宮西行曳尾長二丈沒

尾迹青白占曰有使出

四方言兵事

起北方東西兩首至濁貫織女天棊紫微垣北斗魁主暴兵三

日有雨則解二年四月甲辰夜蒼白雲起東南方長二丈闊尺

貫天市垣主人多疾疫七月甲申日下有五色雲十一月每夕

有赤氣見西北隅如火至人定乃滅三年二月庚辰夜蒼黑雲

起西北方長三丈闊二尺貫王良扶箱天厨占同上四年六月

己未夜蒼黑雲起西北方長丈闊貫五車又起西北方長丈餘

貫北斗魁文昌主大臣憂五年七月丁亥夜白雲起南方長丈

貫氏房心六年五月庚申夜蒼黑雲起東方長五丈闊二尺

貫雲雨閣道七年三月壬子蒼白雲起西兩方長二丈闊尺貫

經中天過白氣如帶主兵四月壬申夜蒼白雲起北方長五丈

闊二尺貫北斗魁鈎陳主良閣道東至奎六月辛未夜蒼黑雲

起天河中長五丈南北兩首至濁貫尾箕又蒼黑雲起東方長

五丈貫羽林軍外屏丙戌夜蒼白雲起南方長二丈貫危室壁

及八魁主齊衛分憂或土木功壬辰夜蒼白雲起西北方長二丈貫天棊紫微垣主分爭與刑罰藏兵禦難備非常人之處有憂又主牛畜多死七月庚戌夜蒼白雲起東方長丈餘貫參旗及參宜察臣下八年二月己巳夜蒼黑雲起東方長三丈貫心天市垣列肆宗星主物貴五月癸亥夜蒼黑雲起西方長三丈貫軒轅太微垣五帝座主諸侯憂十月庚子夜黑雲起西北方長三丈貫畢大陵鈞星九年四月庚寅夜白氣長丈起東北方天市垣辛亥夜蒼黑雲起南方長二丈貫庫樓騎官積平心尾主憂六月乙未蒼白雲起東北方長四丈貫室壁閣道主兵憂七月己卯夜蒼黑雲起南方長四丈貫軍市天園主兵十月乙酉夜蒼黑雲起西北方長四丈貫北斗鈞車府主雨十年六月癸未夜蒼黑雲起南方長三丈闊尺貫龜鼈天淵主多雨水七月雨子夜蒼黑雲起北方長六貫北斗主民憂貴臣獄或多

雨八月庚辰蒼黑雲起東北方長二丈貫參井北河五諸侯主諸侯憂或大水九月庚申夜蒼黑雲起北方由北斗魁約貫紫微垣至天棊元豐二年四月戊申夜白雲起南方長三丈貫庫樓積卒龍尾主將死或大臣黜五年四月壬申夜蒼白雲起北方長三丈出太微垣貫五帝座常陳主人主大喜八年七月庚申夜蒼黑雲生北方長三丈闊尺貫北斗文昌天槍主二日內有雨及大臣黜元祐三年七月戊辰夜東北方近濁天明照地如月將出漸徧西北有白氣經天主兵宜防西北二鄙紹聖二年十一月桂楊監慶雲見元符二年九月戊辰夜赤氣起北方紫微垣北斗星東南次有白氣十道各長五尺主兵及大臣黜崇寧元年十一月己酉赤氣隨日没主大旱及外有告急二年五月戊子夜蒼白氣起東南方長三丈貫尾箕斗主蠻夷入貢舊臣來歸政和元年十一月甲戌夜蒼白氣起紫微垣貫四輔

主相凶五年四月庚子有白雲自北直徹中天漸成五色如華  
蓋七年五月乙卯夜赤雲白氣起東北方主大旱民饑喪宣和  
元年六月辛巳夜赤氣起北方半天如火主臣叛君二年二月  
戊戌夜赤雲起東北漸向西北入紫微垣主臣叛君天下兵起  
二年九月壬午夜蒼白氣長三丈貫月主其下有亂者四年九  
月丁丑西方日下有赤氣七年四月壬子夜有赤雲入紫微垣  
主兵起靖康元年正月丁丑夜赤白氣起西方主所向兵至九  
月戊寅有赤氣隨日出十一月乙丑日下有赤氣閏十一月丁  
酉赤氣亘天二年正月己亥夜西北陰雲中有火長二丈餘闊  
數尺時時見丁未霧氣四塞人對面不相視二月壬午夜白氣  
如虹自南亘北漸移西南至東北二月戊子夜白氣貫斗  
高宗建炎元年八月壬申東北方有赤氣  
四年五月壬子赤雲亘天中有白氣十餘道貫之如練起於紫

微垣犯北斗及文昌由東南而散占兵大起又所向兵至宮中  
有喪

紹興元年二月己巳白氣亘天占有暴兵

七年十一月癸卯有赤雲如火隨日入

八年九月甲申正北方有赤氣如火影

二十七年二月乙酉赤氣出紫微垣

三十年二月壬申西北方正北方東北方一帶約五處赤氣如

火影十一月甲午西南方白氣自尾宿歷壁宿婁宿昴宿止十

二月戊申夜白氣出尾宿歷心房氏亢角宿入天市貫太微至

即位止有類天漢自氣主兵明年虜亮大入寇

三十一年十二月辛丑白氣自斗歷牛女虛

孝宗隆興元年十二月壬午白氣自危宿歷室壁婁胃昴宿

二年正月甲寅白氣自壁宿歷奎婁昴畢紫參

乾道元年正月庚午夜白氣出奎漸上經婁胃昂貫畢入參占  
主殺伐主邊城二月戊午夜白氣自參宿至角宿與天漢相接  
其白氣約廣七丈已來占有暴兵四月丁酉夜蒼白氣自西北  
漸上東北入天市垣辛丑入北斗魁中乙巳入紫微垣內至天  
極天樞中十一月丙寅白氣出女歷虛危室壁土奎婁胃昂宿  
十二月庚午白氣亘天

四年三月己丑四方皆昏濛若下塵占名曰霾語云天地霾君  
臣乖

五年正月甲申昏霧四塞又曰黃霧

六年十月庚午赤氣隨日出占曰氣如火隨日出者軍行有兵  
夏十一月丁丑赤氣隨日入占有告急者或檄天下召兵不行  
七年六月壬寅十月戊午赤氣隨日出

八年十月乙巳赤氣隨日入丙午赤氣隨日出占君側有佞臣

九年十月壬申日出前東方并日入後西方有雲氣若煙非煙  
若雲非雲青赤黃三色光潤占此氣有三色名曰商雲商雲見  
則國有慶乃人君修德而致

淳熙元年十月戊寅東北方生曲虹

二年十月庚辰東南方生青赤黃蜺虹

三年八月丁酉赤氣隨日沒戊戌赤氣隨日出

十年正月戊子西南有白氣如天漢而明南北廣六丈東西百  
天占有兵起

十四年十一月甲寅赤氣隨日入

光宗紹熙四年十一月甲戌夜赤雲白雲見占赤雲如火影見  
者如疋帛天下多兵

二年六月壬寅白氣如帶道亘天己酉亦然喪之象也於是孝  
宗崩寧宗受禪



寧宗慶元四年八月庚午亦氣如帶亘天占有暴兵  
五年二月癸酉夜白氣如帶道亘天

嘉泰四年二月庚申亦氣亘天次日臨安大火迫近太廟十一  
月至申白氣如帶道亘天占有暴兵

嘉定六年十月二卯有赤氣隨日出十一月辛卯有赤氣隨日

宋中興天

文志曰書星變而至于蠖虹雷雹非時塵霧雲

氣雜見必

書何也凡皆氣也張自明曰一元肇判分陰分

陽輕清為

天重濁為地逆生五行順布五氣故五氣之會

其精秀靈

明者為日為月為星為河漢五氣之散颺而為

風和而為

雨霽而為霧結而為雲舒而為霞凝而為露肅

而為霜冽

而為雪戰而為雹擊而為雷爍而為電駁而為

虹其變十有

一無非氣也而是氣之忽合忽分又各有形

有象殆不可徧舉其為災為祥亦或有應有不應或應焉  
而人莫之知也然而推步宿曜之道度分晝垣舍之名數  
覘象色之所見驗躔分之依屬參之於璣衡候之於晷漏  
探應感於精祲求形驗於事情以考以告以戒以勸以慮  
以備占其有益於人國太史遷曰孔子六經紀異而說不  
書至于天道不傳傳其人不得告告非其人雖言不著有  
味其言哉所志者占云

虹蜺

建炎四年三月辛亥白虹貫日京房易傳曰蜺日旁氣也白蜺  
雙出日中茲謂擅陽紹興八年二月辛巳日中有白虹亘天二  
十七年二月壬寅白虹貫日三十年十二月辛酉曲虹見日之  
西占曰虹蜺陰陽交錯之氣曲虹冬見異之尤甚也乾道三年  
十月丙申虹出非時淳熙元年十月戊寅曲虹見日之東二年

長年

卷之六

三

崇禎三年重刊

十月庚辰虹生非時五年十月丁巳曲虹見日之東慶元元年

正月丙辰白虹貫日嘉泰三年七月壬午亦如之四年十一月

正生非時五年十一月丙辰白虹貫日

寬政戊午

與出口中茲階曆綱羅興入辛二上辛日午白虹貫日

天災四平三月辛亥白虹貫日京氣暴發日變廿等處也日

地變

和其言始復法昔古云

書至于天豈不爾爾其人不知古昔非其人雖言不詳亦

以辭古其言益然入則太史遷曰斥于六經殊異而篇

辭則惡於辭類未注則然事辭以未以古以知以博以

則衆言之神似劍靈之於龍參之於疑衡知之於崇

而人莫之曉也然而其於前篇之能與合其理合之

亦衆能不同辭衆其為災也然亦近亦顯亦不顯也

