

文獻通考

二百八十一之三

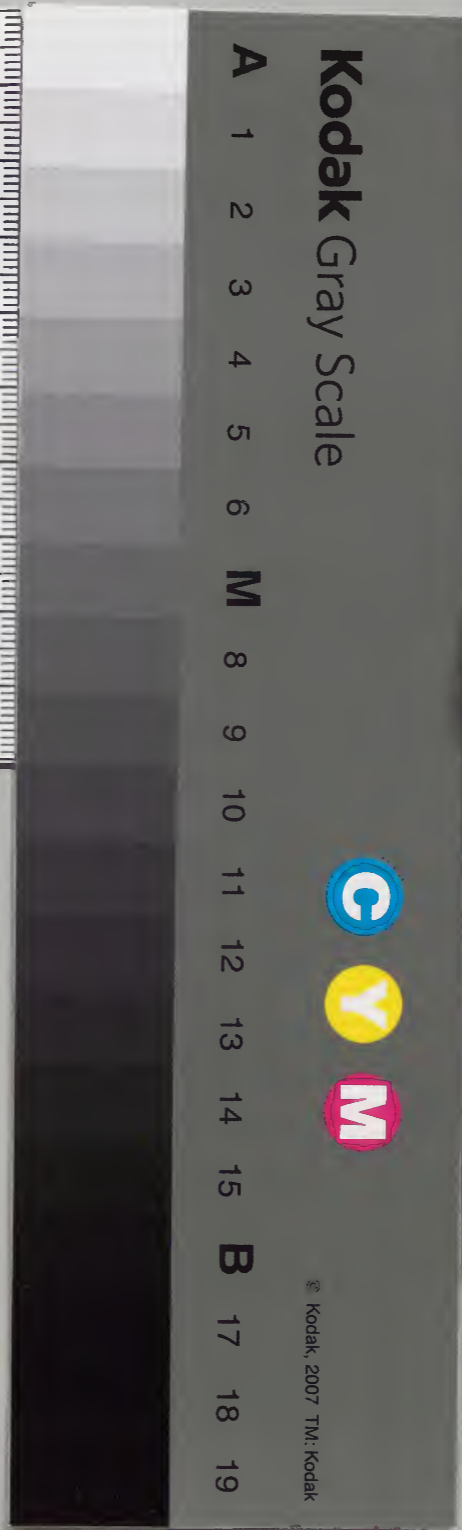
象緯考

漢書門類			
六〇〇	一二	函	號
一四〇	六	冊	架

內閣文庫			
六〇〇	一二	函	號
一四〇	六	冊	架

內閣文庫	
番號	漢 600
冊數	140 (114)
函號	294 6

卷之四十一



文獻通考卷之二百八十一

鄱陽馬

端臨

淺草文庫

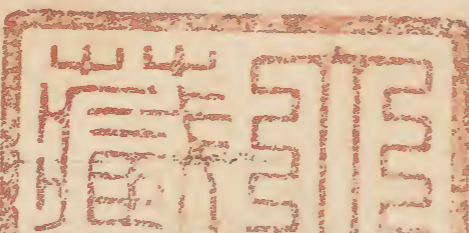
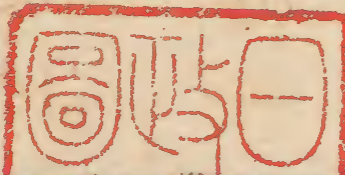
象緯考

隋天文志梁奉朝請祖暅天監中受詔集古天官及圖緯舊說撰天文錄三十卷逮周氏克梁獲庾

才為太史令撰靈臺祕苑一百二十卷占驗益略其雜星瑞星妖星客星流星及雲氣名狀

瑞星於此云

一曰景星如半月生於晦朔助月為明或曰星大而中空或曰三星在赤方氣與青方氣相連黃星在赤方氣中亦名德星二曰周伯星黃色煌煌然



所見之國大昌三曰含譽光耀以慧喜則含譽射
四曰格澤如炎火下大上銳色黃白起地而上見
則不種而獲有土功有大客

中興天文志瑞星有十二一曰景星

十一名二曰

周伯三曰含譽四曰王蓬芮五曰格澤六曰玄
保七曰昭明八曰昏昌九曰旬始十曰司危十
一曰菟昌十二曰地維臧光瑞星五行之冲和
氣也五行順樂旺相喜合之所生也周伯王蓬
芮皆古者高世不仕之人王其姓蓬芮其名周
伯其姓字也其精為星帝命之為瑞星三家義
同然考之晉志瑞星止四星其周伯又於客星
見之無王蓬芮而客星則有王蓬絮芮所至之

國非福也而三家所言妖星則別有蓬星焉曰
蓬芮曰蓬絮芮曰蓬星其言禍福不同豈各有
據乎並存之又晉志無玄保以下七星其昭明
司危地維臧光則皆為妖星若隋志則因晉志
而又無格澤疑當從晉志

星雜變

一曰星晝見若星與日並出名曰嫁女星與日爭
光武且弱文且強女子為王在邑為喪在野為兵
又曰臣有姦心上不明臣下從橫大水浩洋又曰
星晝見虹不滅臣人生明星奪日光天下有立王
二曰恒星不見恒星者在位人君之類不見者象
諸侯之背畔不佐王者奉順法度無君之象也又

曰恒星不見主不嚴法度消又曰天子失政諸侯
橫暴又曰常星列宿不見象中國諸侯微滅也三
曰星鬪星鬪天下大亂四曰星搖星搖人衆將勞
五曰星隕大星隕下陽失其位災害之萌也又曰
衆星墜久失其所也凡星所墜國易政又曰星墜
當其下有戰場天下亂期三年又曰奔星之所墜
其下有兵列宿之所墜滅家邦衆星之所墜衆庶
亡又曰填星墜海水洸黃星騁海水躍又曰黃星
墜海水傾亦曰驥星墜而渤海決星隕如雨天子
微諸侯力政五伯代興更為盟主衆暴寡大并小
又曰星辰附離天猶庶人附離王者也王者失道
綱紀廢下將畔去故星畔天而隕以見其象國有

兵凶則星墜為鳥獸天下將亡則星墜為飛蟲天
下大兵則星墜為金鐵天下有水則星墜為土國
主有兵則星墜為草木兵起國主亡則星墜為沙
星墜為人而言者善惡如冥言又曰國有大喪則
星墜為龍

流星

流星天使也自上而降曰流自下而升曰飛大者
曰奔奔亦流星也星大者使大星小者使小星隆
隆者怒之象也行疾者期速行遲者期遲大而無
光者衆人之事小而光者貴人之事大而光者其
人貴且衆也乍明乍滅者賊敗成也前大後小者
恐憂前小後大者喜事也蛇行者姦事也往疾者

往而不返也長者其事長久也短者事疾也奔星
所墜其下有兵無風雲有流星見良久間乃入為
大風發屋折木小流星百數四面行者庶人流移
之象流星異狀名占不同今略古書及荊州占所
載云

流星之尾長二三丈暉然有光竟天其色白者主
使也色赤者將軍使也流星有光其色黃白者從
天墜有音如炬燹火下地野雉盡鳴斯天保也所
墜國安有喜若水流星其色青赤名曰地鴈其所
墜者起兵流星有光青赤其長二三丈名曰天鴈
軍之精華也其國起兵將軍當從星所之流星暉
然有光白長竟天者人主之星也主相將軍從星

所之凡星如甕者為發謀起事大如挑者為使事
流星大如缶其光赤黑有喙者名曰梁星其所墜
之鄉有兵君失地

飛星大如缶若甕後皎然白前卑後高此謂頓頑
其所從者多死亡削邑而不戰有飛星大如缶若
甕後皎然白前卑後高搖頭乍上乍下此謂降石
所下民食不足飛星大如缶若甕後皎然白星滅
後白者曲環如車輪此謂解街其國人相斬為爵
祿此謂自相齧食有飛星大如缶若甕其後皎然
白長數丈星滅後白者化為雲流下名曰大滑所
下有流血積骨有飛星大如缶若甕後皎白縵縵
然長可十餘丈而委曲名曰天刑一曰天飾將軍

均封疆

天狗狀如犬奔星色黃有聲其止地類狗所墜望
之如火光炎炎衝天其上銳其下圓如數頃田處
或曰星有毛旁有短彗下有狗刑者或曰星出其
狀赤白有光下即為天狗一曰流星有光見人面
墜無音若有足者名曰天狗其色白其中黃黃如
遺火狀主候兵討賊見則四方相射千里破軍殺
將或曰五將鬪人相食所往之鄉有流血其君失
地兵大起國易政戒守禦餘占營頭有雲如壞山
墮所謂營頭之星所墮其下覆軍流血千里亦曰
流星晝墮名營頭

中興天文志流星有八一曰天使二曰天暉三

曰天鴈四曰天保五曰地鴈六曰梁星七曰營
頭八曰天狗自上而降曰流東西橫行亦曰流
奔亦流也流星之為天使者有祥有妖流星之
為天暉天鴈者祥流星夜墮而為天保者亦祥
流星夜墮而為地鴈為梁星者妖流星晝墮或
夜墮而為營頭者亦妖流星之大者為奔星奔
星夜墮而為天狗其妖甚矣飛星有五二曰天
刑二曰降石三曰頓頑四曰解街五曰大瀆自
下而升曰飛飛星之為天刑者祥自降石以下
皆妖

妖星

妖星者五行之氣五星之變各見其方以為殃灾

各以其日五色占知何國吉凶決矣行見無道之
國失禮之邦為兵為饑水旱死亡之徵也又曰凡
妖星所出形狀不同為殃如一其出不過一年若
三年必有破國屠城其君死天下大亂兵士亂行
戰死於野積尸從橫餘殃不盡為水旱兵饑疾疫
之殃又曰凡妖星出見長大灾深期遠短小灾淺
期近三尺至五尺期百日五尺至一丈期一年一
丈至三丈期三年三丈至五丈期五年五丈至十
丈期七年十丈以上期九年審以察之其灾必應
一曰彗星所請掃星本類星末類彗小者數寸長
或竟天見則兵起大水主掃除除舊布新有五色
各依五行本精所主史臣按彗體無光傳日而為

光故夕見則東指晨見則西指在日南北皆隨日
光而指頓挫其芒或長或短光芒所及則為灾二
曰孛星彗之屬也偏指曰彗芒氣四出曰孛孛者
孛孛然非常惡氣之所生也內不有大亂外則有
大兵天下合謀闇蔽不明有所傷害晏子曰君若
不政孛星將出彗星何懼乎由是言之灾甚於彗
三曰天棓一名覺星本類星末銳長四丈或出東
北方西方主奮爭四曰天槍其出不過三月必有
破國亂君伏死其彗殃之不盡當為旱飢暴疾五
曰天欃石氏曰雲如牛狀甘氏本類星末銳巫咸
曰彗星出西方長可二三丈主捕制六曰蚩尤旗
類彗而後曲象旗或曰赤雲獨見或曰其色黃上

白下或曰若植翟而長名曰蚩尤之旗或曰如箕
可長二丈末有星主伐枉逆主惑亂所見之方下
有兵兵大起不然有喪七曰天衝出如入蒼衣赤
頭不動見則臣謀主武卒發天子亡八曰國皇大
而赤類南極老人星或曰去地三丈如炬火主內
寇內難或曰其下起兵兵強或曰外內有兵喪九
曰昭明象如大白光芒不行或曰大而白無角乍
上乍下一曰赤彗分為昭明昭明滅光以為起霸
起德之徵所起國兵多變一曰大人凶兵大起十
曰同危如太白有目或曰出正西西方之野星去
地有六丈大而白或曰大而毛兩角或曰類太
白數動察之而赤為乖爭之徵主擊強兵見則主

失法豪傑起天子以不義失國有聲之臣行主德
十一曰天機彗出西北狀如劍長四五丈或曰如
鉤長四丈或曰狀白小數動主殺罰出則其國內
亂其下相讒為飢兵赤地千里枯骨藉藉十二曰
五殘一名五鋒出正東東方星之狀類辰可去地
六七丈或曰蒼彗散為五殘如辰星出角或曰星
表有氣如暈有毛或曰大而赤數動察之而青王
乖亡為五分毀敗之徵亦為備急兵見則主誅政
在伯野亂成有急兵有喪不利衝十三曰六賊見
出正南南方之星去地可六丈大而赤動有光或
曰形如彗五殘六賊出禍合天下逆侵闕樞其下
有兵衝不利十四曰獄漢一名咸漢出正北北方

之野星去地可六丈大而赤數動察之中青或白赤表下有三星從橫主逐王主刺王出則陰精橫兵起其下又為喪動則諸侯驚十五曰旬始出北斗旁如雄雞其怒有青黑象伏鼈或曰怒雌也主爭兵又曰黃彗分為旬始為立主之題主亂主招橫見則臣亂兵作諸侯虐期主平聖人起伐郡猾橫恣或曰出則諸侯雄鳴十六曰天鋒彗象矛鋒天下從橫則天鋒星見十七曰燭星如太白其出也不行見則不久而滅或曰主星上有三星上出所出城邑亂有大盜不成又以五色占十八曰蓬星大如二斗器色白一名王星狀如夜火之光多至四五少一二一曰蓬星在西南長數丈左右兌

出而易處星見不出三年有亂臣戮死又曰所出大水大旱五穀不收人相食十九曰長庚如一匹布著天見則兵起二十曰四填星出四隅去地六丈餘或曰可四丈或曰星大而赤去地二丈常以夜半時出見十月而兵起皆為兵起其下二十一曰地維歲光出四隅或曰大而赤去地二三丈如月始出見則下有亂亂者亡有德者昌

河圖云歲星之精流為天梧 天槍 天猾
天衝 國皇 及登蒼彗

熒惑散為昭旦蚩尤之旗 昭明 同危 天欖
赤彗

填星散為五殘 獄漢 大賁 昭星

絀流 旬始 蚩尤 虹蜺 擊咎
黃彗

太白散為天杵 天附 伏靈 大敗 司姦
天狗 天殘 卒起 白彗

辰星散為枉矢 破女 拂樞 滅寶 繞紕
驚理 大奮祀 黑彗

五色之彗各有長短曲折應象

漢京房著風角書有集星章所載妖星皆見於月
旁互有五色方雲以五寅日見各有五星所生云

天槍 天根 天荆 真若 天棖 天樓
天垣 皆歲星所生也見以甲寅其星咸有兩青
方在其旁

天陰 晉若 官張 天惑 天雀 赤若
蚩尤 皆熒惑之所生也出在景寅日有兩赤方
在其旁

天上 天伐 從星 天樞 天翟 天沸
荆彗 皆填星之所生也出在戌寅日有兩黃方
在其旁

若星 帚星 若彗 竹彗 牆星 棖星
白翟 皆太白之所生也出在庚寅日有兩白方
在其旁

天美 天冕 天社 天麻 天林 天蒿
端下 皆辰星之所生也出以壬寅日兩黑方在
其旁

已前三十五星即五行氣所生皆出於月左右方
氣之中各以其所生星將出不出日數期候之當
其未出之前而見見則有水旱兵喪飢亂所指亡
國失地王死破軍殺將

中興天文志凡妖星五行之乖戾氣也五行掩
合陵犯怒逆錯亂流散雜變之所生也孛本黃
帝時一女子脩行不得其死蚩尤則黃帝所誅
者亦五行戾氣之所蓄結而為之者也按申湏
公羊杜預郭璞俱以彗孛為一星左氏昭十七
年有星孛于大辰魯申湏曰彗所以除舊布新
也公羊曰孛者何彗星也文公十四年有星孛
于北斗杜預曰孛彗也郭璞釋爾雅曰彗妖星也

亦謂之孛綜其實不然彗孛長三星其占略同
而其形少異孛星光芒短其光四出蓬蓬孛孛
然彗星光芒長參之如掃帚長星光芒有一直
或竟天或十丈或三十丈宋均注鉤命決曰彗
五彗也蒼則王侯破天子苦兵赤則賊起強國
恣黃則女害色權奪於后妃白則將軍逆二年
兵大作黑則水精賦江河決賊處處起史記彗
出東井東井齊分景公以為憂晏子曰君高臺
深池賦歛如弗得刑罰恐弗勝孛星將出彗星
何懼乎然則孛甚彗也董仲舒曰孛者乃非常
惡氣之所生也大率孛彗為除舊布新火災長
星為兵革事

又曰變星天官書及漢晉隋志所載紛雜象位
色占或相抵迂蓋祥祲之所係知者不傳傳者
不真往哲先賢心口相授不著之書以為國之
重事故也今訂其繁重削其繆妄定正其數而
存其名晉隋志又載漢京房風角書云五緯所
生妖星三十五旁各有五色方雲常見月左右
木火金水各生所屬宿中惟鎮星所生無所從
出又載河圖說云五緯之精散為妖星又三十
五既多複出不可考而其分隸亦往往傳會難
信云

客星

客星者周伯老子王蓬絮國皇温星皆客星也行

諸列舍十二國分野各在其所臨之邦所守之宿
以占吉凶周伯大而色黃煌煌然見其國兵起若
有喪天下飢衆庶流亡去其鄉瑞星中名狀與老

子明大色白淳淳然所出之國為飢為凶為善為

惡為喜為怒常出見則兵大起人主有憂王者以

赦除咎則災消王蓬絮狀如粉絮拂拂然見則其

國兵起若有喪白衣之會其邦饑亡又曰王蓬絮

星色青而熒熒然所見之國風雨不如節焦旱物

不生五穀不成登蝗蟲多國皇星出而大其色黃

白望之有芒角見則兵起國多變若有水飢人主

惡之衆庶多疾温星色白而大狀如風動搖常出

四隅出東南天下有兵將軍出於野出東北當有

千里暴兵出西北亦如之出西南其國兵喪並起
若有大水入饑又曰温星出東南為大將軍服屈
不能發者出於東北暴骸三千里出西亦然
凡客星見其分若留止即以其色占吉凶星大事
大星小事小星色黃得地色白有喪色青有憂色
黑見死色赤有兵各以五色占之皆不出三年又
曰客星入列宿中外官者各以其所出部舍官名
為其事近之者為其謀其下之國皆受其禍以所
守之舍為其期以五氣相賊者為其使

中興天文志客星有三一曰老子二曰國星三
曰温星老子一星休咎半之國皇温星皆為咎
徵老子非李耳古之有德行而不仕老而有壽

之人國皇者國皇也不知何國人温星者温其
姓古之有操行而不仕者也三人者其精皆為
星帝命之為客星錯出乎五緯之間其見無期
其行無度晉志無國星温星而有周伯王蓬絮
芮又有盜星種陵天狗女帛之為凶也隋志五
星周伯蓬絮同晉志其三星與此同然周伯晉
志以為祥隋志以為妖

雲氣

瑞氣一曰慶雲若烟非烟若雲非雲郁郁紛紛蕭
索輪囷是謂慶雲亦曰景雲此喜氣也太平之應
二曰歸邪如星非星如雲非雲或曰星有兩赤如
上向有蓋下連星見必有歸國者三曰昌光赤如

龍狀聖人起帝受終則見
妖氣一曰虹蜺日旁氣也斗之亂精主惑心主內
淫主臣謀君太子誅后妃顛妻不一二曰祥雲如
狗赤色長尾為亂君為兵喪
十輝

周禮眡侵氏掌十輝之法以觀祿祥辯吉凶一曰
侵謂陰陽五色之氣浸淫相侵或曰抱珥背瑠之
屬如虹而短是也二曰象謂雲氣成形象如赤鳥
夾日以飛之類是也三曰鑄日旁氣刺日形如童
子所佩之鐃四曰監謂雲氣臨在日上也五曰闇
謂日月蝕或曰光脫也六曰管謂管管不光明也
七曰彌謂白虹彌天而貫日也八曰序謂氣若山

而在日上或曰冠珥背瑠重疊次序在于日旁也
九曰隳謂暈氣也或曰虹也詩所謂朝隳于西者
也十曰想謂氣五色有形想也青飢赤兵白喪黑
憂黃熟或曰想思也赤氣為人狩之形可思而知
其吉凶也

凡遊氣蔽天日月失色皆是風雨之候也沉陰日
月俱無光晝不見日夜不見星有雲鄣之兩敵相
當陰相圖議也日濛濛無光士卒內亂又曰數日
俱出若鬪天下兵起大戰日鬪下有拔城日戴者
形如直狀其上微起在日上為戴戴者德也國有
喜也一云立日上為戴青赤氣抱在日上小者為
冠國有喜事青赤氣小而交於日下為纓青赤氣

小而負一二在日下者為紐青赤氣如小半暈狀
在日上為負負者得地為喜又曰青赤氣長而斜
倚日旁為戟青赤氣負而小在日左右為珥黃白
者有喜又曰有軍日有一珥為喜在日西西軍戰
勝在日東東軍戰勝南北亦如之無軍而珥為拜
將又日旁如半環向日為抱青赤氣如月初生背
日者為背又曰背氣青赤而曲外向為叛象分為
反城珥者如帶珥在日四方青赤氣長而立旁為
直日旁有一直敵在一旁欲自立從直所擊者勝
日旁有二直三抱欲自立者不成順抱擊者勝殺
將氣形三角在日四方為提青赤氣橫在日上下
為格氣如半暈在日下為承承者臣承君也又曰

日下有黃氣三重若抱名曰承福人主有吉喜且
得地青白氣如履在日下者為履日旁抱三重戰
順抱者勝曰一抱一背為破走抱者順氣也背者
逆氣也兩軍相當順抱擊逆者勝故曰破走日抱
且兩珥一虹貫抱抱至日順虹擊者勝殺將日抱
兩珥且珥二虹貫抱至日順虹擊者勝日重抱內
有珥順抱擊者勝亦曰軍內有欲反者日重抱左
右二珥有白虹貫抱順抱擊勝得二將有三虹得
三將日抱黃白潤澤內赤外青天子有喜有和親
來降者軍不戰敵降軍罷色青黃將喜赤將兵爭
白將有喪黑將死日重抱且背順抱擊者勝得地
若有罷師日重抱抱內外有珥兩珥順抱擊者勝

破軍軍中不和不相信日旁有氣負而周匝內赤
外青名為暈日暈者軍營之象周環匝日無厚薄
敵與軍勢齊等若無軍在外天子失御民多叛日
暈有五色有喜不得五色者有憂

凡占兩軍相當必謹審日月暈氣知其所起留止
遠近應與不應疾遲大小厚薄長短抱背為多少
有無實虛久亟密疎澤枯相應等者勢等近勝遠
疾勝遲大勝小厚勝薄長勝短抱勝背多勝少有
勝無實勝虛久勝亟密勝疎澤勝枯重背大破重
抱為和親抱多親者益多背為天下不和分離相
去背於內者離於內背於外者離於外也凡占分
離相去赤內外青以和相去青內赤外以惡相去

日暈明久內赤外青外人勝內青外赤內人勝內
黃外青黑內人勝外黃內青黑外人勝外白內青
外人勝內白外青內人勝內黃外青外人勝內青
外黃內人勝日暈周匝東北偏厚厚為軍福在東
北戰勝西南戰敗日暈黃白不鬪兵未解青黑和
解分地色黃土功動人不安日色黑有水陰國盛
日暈七日無風雨兵大作不可起衆大敗不及日
蝕日暈而明天下有兵兵罷無兵兵起不戰日暈
始起前滅而後成者後成面戰日暈有兵在外者
主人不勝日暈內赤外青羣臣親外外赤內青羣
臣親內其身身外其心日有朝夕暈是謂失地主
人必敗日暈而珥主有謀軍在外外軍有悔日暈

抱珥上將軍易日暈而珥如井幹者國亡有大兵
交日暈上西將軍易兩敵相當日暈兩珥平等俱
起而色同軍勢等色厚潤澤者賀喜日暈有直珥
為破軍貫至日為殺將日暈負且戴國有喜戰從
戴所擊者勝得地日暈而珥背左右如大車輞者
兵起其國亡城兵滿野而城復歸日暈暈內有珥
一抱所謂圍城者在內內人則勝日暈有重抱後
有背戰順抱者勝得地有軍日暈有一抱抱為順
貫暈內在日西西軍勝有軍日暈有一背背為逆
在日西東軍勝餘方放此日暈而背兵起其分失
城日暈有背背為逆有降叛者有反城在日東東
有叛餘方放此日暈背氣在暈內此為不和分離

相去其色青外赤內節臣受王命有所之日暈上
下有兩背無兵兵起有兵兵入日暈四背在暈內
名曰不和有內亂日暈而四背如大車輞者四提
設其國衆在外有反臣日暈四提必有大將出亡
者日暈有四背璠其背端盡出暈者反從內起日
暈而兩珥在外有聚雲在內與外不出三日城圍
出戰日暈有背珥直而有虹貫之者順虹擊之大
勝得地日暈有白虹貫暈至日從虹所指戰勝破
軍殺將日暈有虹貫暈不至日戰從貫所擊之勝
得小將日暈有一虹貫暈內順虹擊者勝殺將日
暈二白虹貫暈有戰客勝日重暈有四白虹氣
從內出外以此圍城主人勝城不拔又曰重暈攻

城圍邑不拔日暈二重其外清內濁不散軍會聚
日暈三重有拔城日交暈無厚薄交爭力勢均厚
者勝日交暈人主左右有爭者兵在外戰日在暈
上軍罷交暈貫日天下有破軍死將日交暈而爭
者先衰不勝即兩敵相向交暈至日月順以戰勝
殺將一法日在上者勝日有交者赤青如暈狀或
如合背或正直交者偏交也兩氣相交也或相貫
穿或相向或相背也交主內亂軍內不和日交暈
如連環為兩軍兵起君爭地日有三暈軍分為三
日方暈而上下聚二背將敗人亡日暈若井垣若
車輪二國皆兵亡又曰有軍日暈不匝半暈在東
東軍勝南北亦如之日暈如車輪半軍在外者罷

日半暈東向者西夷羗胡來入國半暈西向者東
夷人欲反入國半暈北向者南夷人欲反入國半
暈南向者北夷人欲反入國又曰軍在外月暈師
上其將戰必勝月暈黃色將軍益秩祿得位月暈
有兩珥白虹貫之天下大戰月暈而珥兵從珥攻
擊者利月暈有蜺雲乘之以戰從蜺所往者大勝
月暈虹蜺直指暈至月者破軍殺將
雜氣

天子氣內赤外黃四方所發之處當有王者若天
子欲有遊往處其地亦先發此氣或如城門隱隱
在氣霧中恒帶殺氣森森然或如華蓋在氣霧中
或氣象青衣人無手在白西或如龍馬或雜色鬱

鬱衝天者此皆帝王氣

猛將之氣如龍如猛獸或如火煙之狀或白如粉
沸或如火光之狀夜照人或白而赤氣繞之或如
山林竹木或紫黑如門上樓或上黑下赤狀似黑
旌或如張弩或如埃塵頭銳而卑本大而高此皆
猛將之氣也氣發漸漸如雲變作山形將有深謀
凡軍勝之氣如堤如坂前後磨地或如火光將軍
勇士卒猛或如山堤山上若林木將士驍勇或如
埃塵粉沸其色黃白或如人持斧向敵或如蛇舉
首向敵或氣如覆舟雲如牽牛或有雲如鬪雞赤
白相連在氣中或發黃氣皆將士精勇
凡氣上黃下白名曰善氣所臨之軍敵欲求和退

凡負氣如馬肝色或如死灰色或類偃蓋或類偃
魚或黑氣如壞山墜軍上者名曰營頭之氣或如
羣羊羣猪在氣此衰氣也或如懸衣如人相隨或
紛紛如轉蓬或如揚灰或雲如卷席如匹布亂穰
者皆為敗徵氣如繫牛如人卧如雙蛇如飛鳥如
決隄垣如壞屋如驚鹿相逐如兩雞相向此皆為
敗軍之氣

凡降人氣如人十五五皆义手低頭又云如人
义手相向或氣如黑山以黃為綠者皆欲降伏之
象也

凡堅城之上有黑雲如星名曰軍精或白氣如旌
旗或青雲黃雲臨城皆有大喜慶或氣青色如牛

頭觸人或城上氣如煙火如雙蛇如杵形向外或有雲分為兩彗狀者皆不可攻

凡屠城之氣或赤如飛鳥或赤如敗車或有赤黑氣如狸皮斑或城中氣聚如樓出見於外營上有雲如衆人頭赤色其城營皆可屠氣如雄雉臨城其下必有降者

凡伏兵有黑色渾渾負長赤氣在其下或白氣粉沸起如樓狀或如幢節狀在烏雲中或如赤杵在烏雲中或如鳥人在赤雲中

凡暴兵氣白如瓜蔓連結部隊相逐須臾罷而復出或白氣如仙人如仙人衣千萬連結部隊相逐罷而復興當有千里兵來或氣如人持刀楯雲如

人色赤所臨城邑有卒兵至或赤氣如人持節兵來未息雲如方虹此皆有暴兵之象

凡戰氣青白如膏如人無頭如死人卧如丹蛇赤氣隨之必大戰殺將四望無雲見赤氣如狗入營其下有流血

凡連陰十日晝不見日夜不見月亂風四起欲雨而無雨名曰蒙臣有謀霧氣若晝若夜其色青黃更相奄冒乍合乍散亦然視四方常有天雲五色具者其下賢人隱也青雲潤澤蔽日在西北為舉賢良雲氣如亂穰大風將至視所從來雲甚潤而厚大雨必暴至四始之日有黑雲氣如陣厚大重音多雨氣若霧非霧衣冠不濡見則其城帶甲而

趣日出沒時有霧雲橫截之白者喪烏者驚三日
內雨者各解有雲如蛟龍所見處將軍失魄有雲
如鵠尾來蔭國上三日亡有雲赤黃色四塞終日
竟夜照地者大臣縱恣有雲如氣味而濁賢人去
小人在位
凡白虹者百殃之本衆亂所基霧者衆邪之氣陰
來冒陽
凡白虹霧姦臣謀君擅權立威晝霧夜明臣志得
申
凡夜霧白虹見臣有憂晝霧白虹見君有憂虹頭
尾至地流血之象
凡霧氣不順四時逆相交錯微風小雨為陰陽氣

亂之象積日解晝夜昏闇天下欲分離
凡天地四方昏濛若下塵十日五日已上或一月
或一時雨不沾衣而有土名曰霾故曰天地霾君
臣乖

凡海旁蜃氣象樓臺廣野氣成宮闕北夷之氣如
牛羊羣畜穹廬南夷之氣類舟船幡旗自華已南
氣下黑上赤嵩高三河之郊氣正赤恒山之北氣
青勃碣海岱之間氣皆正黑江淮之間氣皆白東
海氣如負簦附漢河水氣如引布江漢氣勁如杼
濟水氣如黑狫渭水氣如狼白尾淮南氣如白羊
少室氣如白兔青尾恒山氣如黑牛青尾東夷氣
如樹西夷氣如室屋南夷氣如閣臺或類舟船陣

雲如立垣杼軸轉兩端兌灼雲如繩居前巨天其
半半天其螯者類闕旗故鈎雲句曲諸此雲見以
五色占而澤搏密其見動人及有兵必起合鬪其
直雲氣如三疋帛廣前兌後大軍行氣也韓雲如
布趙雲如牛楚雲如日宋雲如車魯雲如馬衛雲
如犬周雲如車輪秦雲如行人魏雲如鼠鄭雲如
絳衣越雲如龍蜀雲如困車氣乍高乍下往往而
聚騎氣卑而布卒氣搏前卑後高者疾前方而高
後銳而卑者却其氣平者其行徐前高後卑者不
止而返校騎之氣正蒼黑長數百丈遊兵之氣如
彗掃一云長數百丈無根本喜氣上黃下赤怒氣
上下赤憂氣上下黑土功氣黃白徙氣白凡候氣

之法氣初出時若雲非雲若霧非霧鬚鬢若可見
初出森然若桑榆上高五六尺者是千五百里外
平視則千里舉目望即五百里仰瞻中天即百里
內平望桑榆間二千里登高而望下屬地者三千
里敵在東日出候之在南日中候之在西日入候
之在北夜半候之軍上氣高勝下厚勝薄實勝虛
長勝短澤勝枯氣見以知大占期內有大風雨久
陰則灾不成

天變

鴻範傳曰清而明者天之體也天忽變色是謂易
常天裂陽不足是謂臣強天裂見人兵起國亡天
鳴有聲至尊憂且驚皆亂國之所由生也

漢孝惠帝二年天開東北廣十餘丈長二十餘丈
天裂陽不足下強盛將害上之變也其後有呂氏
之禍

晉惠帝元康二年二月天西南大裂天裂陽不足
是時人主昏瞽妃后專制 大安二年八月庚午
天中裂為二有聲如雷者三君道虧而臣下專僭
之象也是日長沙王奉帝出距成都河間二王後
成都河間東海又迭專威命是其應也

元帝太興二年八月戊戌天鳴東南有聲如風水
相簿京房易妖占曰天有聲人主憂

三年十月壬辰天又鳴甲午止其後王敦入石頭
王師敗績元帝屈辱於強臣既而晏駕大耻不雪

穆帝升平五年八月己卯天中裂廣三四丈有聲
如雷野雉皆鳴是後哀帝荒疾海西失德皇太后
臨朝太宗摠萬機桓温專權威震內外陰氣盛陽
氣微

安帝隆安五年閏月癸丑天東南鳴 六年九月

戊子天東南又鳴是後桓温篡位安帝播越憂莫
大焉鳴每東南者蓋中興江外天隨之而鳴也

義熙元年八月天鳴在東南京房易傳曰萬姓勞
厥妖天鳴是時安帝雖反正而兵革歲動衆庶勤
勞也

梁武帝天監十三年二月庚辰朔震于西南天如
裂 中大同元年六月辛巳竟天有聲如風水相

薄 太清二年六月天裂于西北長十丈闊二丈
光出如電其聲若雷 十二月戊申天西北裂有
光如火

陳宣帝太建十三年九月癸未夜天東南有聲如
風水相激三夜乃止 十四年八月癸未天有聲
如風水相激 九月辛亥夜天東北有聲如蟲飛
漸移西北 後主至德元年九月丁巳天東南有聲如蟲飛
十二月戊午夜天開自西北至東南其內有青黃
雜色隆隆若雷聲 隋文帝開皇二十年四月乙亥天有聲如瀉水自
南而北

唐玄宗天寶十四載五月天鳴聲若雷占曰人君
有憂 貞元二十一年八月天鳴在西北 中和
三年三月浙西天鳴若轉磨無雲而雨 元和十
二年正月乙酉星見而雨占曰無雲而雨是謂天
泣

宋神宗熙寧元年七月戊子丑之五刻西南雲間
有聲鳴如風水相激瀆周四方主民勞兵革歲動
六年七月丙寅五之四刻西北方雲間有聲如磨
物主百姓勞 七年七月庚子二之三刻西北天
鳴主驚憂之事

寧宗開禧元年六月壬寅天鳴有聲占人主憂驚
百姓勞失

文獻通考卷之二百八十一

文獻通考卷之二百八十二

鄱陽馬端臨貴與著

象緯考

日食

中興天文志按戰國以後古曆廢壞漢世始推月九道然猶未驗其所行之遲速也漢末都尉劉洪作乾象曆復推月行遲速然交食之法猶未詳著大抵朔望值交不問內外入限便食至陳世張賓創立外限然應食不食亦未能明惟隋張胄元獨得其妙以為日行黃道月行月道月道交給黃道外十三日有奇而入經黃道謂之交朔望去交前後各十五度已下即當食若

月行內道在黃道之北食多有驗月行外道在黃道之南雖遇正交無由掩映食多不驗交食之法至是始精又按隋書月陰精日光照之則見日光所不照則曰魄故望日日月相望人居其間盡觀其明故形圓二弦之日日照其側入觀其旁半明半魄也晦朔之日日照其表入在其裏故不見也故張衡云對日之衝其大如日日光不照謂之闇虛月望行黃道則值暗虛有表裏深淺故月食有南北多少本朝朱熹頗主是說由是言之日之食與否當觀月之行黃道表裏月之食與否當觀所值暗虛表裏大約於黃道驗之也

又曰凡月之行歷二十有九日五十三分而與日相會是謂合朔凡日月之交月行黃道而日為月所掩則日食是為陰勝陽其變重若日月同度于朔月行不入黃道則雖會而不食月之行在望與日對衝月入于日暗虛之內則月為之食是為陽勝陰是變輕近世朱熹以為月食終亦為災陰若退避則不至相敵而食矣所謂闇虛蓋日火外明其對必有暗氣大小與日體同此日月交會薄食之大略也然固有當食而不食出於曆法之外如唐開元盛際及本朝中興以來紹興十三年十八十九二十四二十五

年二十八年三十一年隆興二年淳熙三年四

年十六年慶元四年五年六年嘉泰二年三年
開禧二年嘉定四年十一年皆有當虧而不虧
邵雍云日當食而不食曆筭之誤云

沈氏筆談曰或問日月之行日一合一對而有
蝕不蝕何也予對曰黃道與月道如二環相疊
而小差凡日月同在一度相遇則日為之蝕正
一度相對則月為之虧雖同一度而月道與黃
道不相近自不相侵同度而又近黃道月道之
交日月相值乃相凌掩正當其交處則食而既
不全當交道則隨其相犯淺深而蝕凡日蝕當
月道自外而交入于內則蝕起于西南復于東
北自內而交出於外則蝕起于西北而復于東

南日在交東則食其內日在交西則食其外食
既則起于正西復于正東凡月食月道自外入
內則食起於東南復于西北自內出外則食起
于東北而復于西南月在交東則食其外月在
交西則食其內食既則起于正東復于西交道
每月退一度餘凡二百四十九交而一暮故西
天法羅睺計都皆逆步之乃今之交道也交初
謂之羅睺交中謂之計都

夏仲康五十九月朔日有食之書胤征乃季秋

月朔辰弗集于房辰日月會次之名房所次之宿也集漢書作輯通用言日月會

次不相和輯而掩食於房宿也唐誓奏鼓食則伐志言日食在仲康即位之五年誓奏鼓古者日鼓用幣以救之春秋傳曰惟正陽之月則然餘則否今季秋非正陽月而行此禮夏制與周異故也

畜夫馳庶人志義和尸厥官罔聞知畜夫小臣也庶人庶人之
在官者周禮庭氏教日之弓矢畜夫庶人蓋供教
懼於上畜夫庶人奔走于下以助教日如此其急
義和為曆象之官尸居其位若無所知則其昏迷
天象以干誅豈特
不恭之刑而已

周幽王六年十月日有食之 詩十月之交朔日

辛卯日有食之亦孔之醜毛氏曰交日月之會謂

朔也交會而日月同道則食月或在日道表或在

日道裏則不食矣又曆家為交食之法大率以百

七十三日有奇為限然月先在裏則依限而食者

多若月在表雖依限而食者少杜預見其參差乃

云日月動物雖行度有頻交會而食者此說得之

矣

右詩書中所載春秋以前三代時日食惟此二者可攷云

春秋魯隱公三年春王二月己巳日有食之公

羊傳何以書紀異也日食則曷為或日或不日或

言朔或不言朔曰某月某日朔日有食之者食正

朔也桓三年秋七月壬辰其或日或不日或失之

前或失之後失之前者朔在前也謂二日食已也

失之後者朔在後也謂晦日食莊公十八年穀

梁傳言不言朔食晦日也其日有食之何也吐者

外壤食者內壤凡所吐者其壤在外其闕然不

見其壤有食之者也今日闕損而不知壤之有內

辭也或外辭也食者內壤故曰內辭吐者外壤故

外壤也而曰或外辭傳無外辭之者蓋時無

者因事以明義例有食之者內於日也內於日

見於其不言食之者何也知其不可知也

董仲舒劉向以為其後戎執天子之使鄭獲魯

隱隱公與鄭人戰于狐壤為所獲滅戴鄭滅之衛宋魯咸殺君左

氏劉歆以為正月二日燕越之分野也凡日所

纏而有變則分野之國失政者受之師古曰纏踐也音纏

人君能脩政共御厥罰則災消而福至師古曰纏踐也音纏

經書災而不記其故蓋吉凶亡常隨行而成禍

福也周衰天子不班朔師古曰班布也魯曆不正置閏

不得其月月大小不得其度史記日食或言朔

而實非朔或不言朔而實朔或脫不書朔與日

皆官之失也京房易傳曰亡師茲謂不御厥異

日食其食也既並食一不處誅衆失理茲謂生

叛厥食既光散縱畔茲謂不明厥食先大雨三

日雨除而寒寒即食專祿不封茲謂不安厥食

既先日出而黑光反外燭韋昭曰中無光君臣

不通茲謂亡厥食三既同姓上侵茲謂誣君厥

食四方有雲中央無雲其日大寒公欲弱主位

茲謂不知厥食中白青四方赤已食地震諸侯

相侵茲謂不承厥食三毀三復若疾善下謀上

茲謂亂厥食既先雨電殺走獸弒君獲位茲謂

逆厥食既先風雨折木日赤內臣外鄉茲謂背

師古曰鄉厥食食且雨地中鳴韋昭曰地中有聲如鳥耳或曰

如狗豕宰專政茲謂因厥食先大風食時日居

雲中四方亡雲伯正越職茲謂分威師古曰伯

之者稱帥厥食日中分諸侯爭美於上茲謂泰厥

食日傷月食半天營而鳴韋昭曰食半謂食望也臣攢日月食半謂

常以望之半也月食賦不得茲謂竭厥食星隨而

下受命之臣專征云試厥食雖侵光猶明師古

用也自擅意也一說若文王臣獨誅紂矣韋昭曰

時紂臣尚未欲誅之小人順受命者征其君云

殺厥食五色至大寒隕霜師古曰殺若紂臣順

武王而誅紂矣韋昭曰紂惡益甚其諸侯更制

茲謂叛師古曰厥食三復三食食已而風地動

適讓庶茲謂生欲師古曰適厥食日失位光晡

晡月形見師古曰晡音烏感酒亡節茲謂荒厥

食乍青乍黑乍赤明日大雨發霧而寒凡食二

十占其形二十有四改之輒除不改三年三年
不改六年六年不改九年推隱三年之食貫中
央上下竟而黑臣弑從中成之形也後衛州吁
弑君而立

桓公三年秋七月壬辰朔日有食之既既盡也歷

日光以望時遙奪月光故日月食日月食
故日食食有上下者行其高下日光輪存而中食
者相奄密故曰光溢出皆既者正相當而相奄間
疏也然聖人不言月食日而以自食為文關於其
見所不

董仲舒劉向以為前事已大後事將至者又大

則既先是魯宋弑君魯又成宋亂易許田亡事

天子之心楚僭稱王後鄭拒王師射桓王又二

君相篡鄭昭公厲劉歆以為六月趙與晉分之

六月今之四月始去畢而入參參晉分也畢趙也日行去趙遠入晉分多故日與計二十八宿分其次度其月及先是晉曲沃伯再弒晉侯是所屬下皆以為例先是晉曲沃伯再弒晉侯是歲晉大亂滅其宗國京房易傳以為桓三年日食貫其中央上下竟而黃臣弒而不卒之形也後楚嚴稱王無地千里師古曰楚武王荆尸久已見傳今此言莊始稱

十七年冬十月朔不書日官之失也天子有日官

諸侯有日御日官居卿以底日禮也

天子掌曆者不在六卿之數而位日御不失日以

授百官于朝日官平曆以班諸侯穀梁言朔

不言日食二日也

莊公十八年春王三月穀梁不言日不言朔夜食

公羊曰食晦

史記推合朔在夜明旦日食而出出而解夜食

地中出是謂夜食劉向以為夜食者陰因日

明之衰而奪其光象周天子不明齊桓將奪

其威專會諸侯而行伯道其後遂九合諸侯

天子使世子會之

二十五年六月辛未朔鼓用牲於社左傳鼓用牲

于社非常也非常鼓之月長曆推之辛未實唯正

月之朔隱未作正月夏之四月周之六月謂正陽

也非正陽月日有食之於是乎用幣于社伐鼓于

朝日食曆之常也然食於正陽之月則諸侯用幣

不宜侵陽臣不宜掩君以示大義

二十六年十二月癸亥朔 三十年九月庚午朔
鼓用牲于社

僖公五年九月戊申朔 十二年春王三月庚午
十五年夏五月左傳不書朔與日官失之也

文公元年二月癸亥 十五年六月辛丑朔鼓用
牲于社左傳非禮也社得常鼓之月而非禮 日有食之

天子不舉法盛 伐鼓于社責群陰伐 諸侯用幣于
社社尊於諸侯故請 伐鼓于朝退自 以昭事神訓

民事君天下不舉諸侯用幣所以訓民 示有等威古之
道也

宣公八年秋七月甲子日有食之既晦日 十年
夏四月丙辰 十七年六月癸卯

成公十六年六月丙寅朔 十七年十有二月丁

巳朔 襄公十四年二月己未朔 十五年秋八月丁巳

二十年冬十月丙辰朔 二十一年九月庚戌朔
冬十月庚辰朔 二十三年春王二月癸酉朔

二十四年秋七月甲子朔日有食之既 八月癸

巳朔 二十七年冬十有二月乙亥朔今長曆推

是非 十二二月傳曰辰在申再失閏若左氏傳辰在申
司曆過也再失閏矣謂斗建指申周十一月今之

董仲舒以為比食又既比類也謂二十四象陽

言再閏詳矣

將絕夷狄主上國之象也後六君弒齊崔杼弒

我剽閻我吳餘祭蔡班我景侯楚子果從諸侯

伐鄭滅舒鳩魯往朝之二十八年卒主中國伐吳討

慶封劉向以為自二十年至此歲八年間日

食七作禍亂將重起故天仍見戒也

昭公七年夏四月甲辰朔左傳晉侯問於士文伯

曰誰將當日食對曰魯衛惡之受其惡衛大魯小公

曰何故對曰去衛地如魯地衛地豈也魯地降

未及降婁之始故禍在衛大在魯於是災魯實

受之魯受其餘禍其大咎在衛君乎魯將上卿八

月衛侯卒十一月十五年六月丁巳朔一十七年夏六

月甲戌朔左傳祝史請所用幣禮正陽之月日食

之昭子曰日有食之天子不舉不舉伐鼓于社群

陰諸侯用幣於社請上伐鼓於朝退自禮也平子

禦之也禁曰止也唯正月朔隱未作日有食之於

是乎有伐鼓用幣之禮也其餘則否太史曰在此

月也正月謂建巳正陽之月也於周六月於夏

而為六月非正月故太史參言在此月也日過分

而未至過春分而三辰有灾三辰日星也日過分

災皆為於是乎百官降物降物君不舉辟移時辟

食樂奏鼓鼓祝用幣社史用辭自責辭故

夏書曰辰不集于房警奏鼓嗇夫馳庶人走此月

朔之謂也當夏四月是謂孟夏言此六月當平子

弗從昭子退曰夫子將有異志不君君矣安君之

安君之

有異

志有異 二十一年秋七月壬午朔左傳公問於梓

慎曰是何物也禍福何為也物事對曰二至二分夏冬

相過也二分至長短極故言相過其道其它月則為災陽

不克也故常為水陽不勝陰二十四年夏五月

乙未朔左傳梓慎曰將水陰勝陽昭子曰旱也

日過分而陽猶不克克必甚能無旱乎過春分而

不勝陰陽將限出陽不克莫將積聚也陽氣盛時而

故為早限鳥罪反莫絕三十二年十有二月辛亥朔左傳是夜也趙

簡子夢童子羸而轉以歌轉婉旦占諸史墨曰吾

夢如是今而日食何也簡子夢適與日食會對曰

六年及此月也吳其入郢乎終亦弗克史墨知夢

應故釋日食之入郢必以庚辰庚辰有變日在辰

四年十一月日月在辰尾辰尾也周十二月

庚辰吳八郢辰尾今之十月日月合朔於

而食庚午之日始有謫火勝金故弗克謫變氣

十月十九日去辛亥朔四十一日雖食在辛亥更

以始變為占也午南乃楚之位也年火庚金也日

必吳火勝金者金為火地食在辛亥亥水也水數

年故六

定公五年春正月辛亥朔 十有二年冬十有一

月丙寅朔 十有五年八月庚辰朔

凡春秋十二分二百四十二年日食三十六

穀梁以為朔二十六晦七夜二二日一公羊

以為朔二十七二日七晦二左氏以為朔十

六二日十八晦一不書日者二

貞定王二十六年日食晝晦 安王五年日食

二十年日食既

烈王元年日食 七年日食

赧王十四年日食晝晦

秦莊襄王三年四月日食

按春秋書日食終於魯定公之十五年漢
史書日食始於高帝之三年其間二百九
十三年搜考史傳書日食者凡七而已昔
春秋二百四十二年日食凡三十六劉向
猶以為乖氣致異至前漢二百一十二年
而日食五十三則又數於春秋之時後漢
百九十六年而日食七十二魏晉一百五

十年而日食七十九則愈數於漢西都之
世矣春秋降而戰國七雄競角爭城爭地
斬艾其民伏尸百萬以至於始皇二世生
民之禍裂矣世道之變極矣乖氣所致謫
見于天宜不勝書而此二三百之間日
食僅六七見焉何哉蓋史失其官不書于
冊故後世無由考焉昔春秋日食必書晦
朔與日日而不書晦朔與晦朔而不書日
俱以為官失之今秦初書日食者一則書
月而不書日與晦朔周末書日食者六則
書年而并不書月其見於史冊而可考者
鹵莽踈漏如此則其遺軼不書者可勝道

哉非日之果不食也

漢高帝三年十月甲戌晦日有食之在斗二十度
燕地也後二年燕王臧荼反誅立盧縮為燕王後
又及敗十一月癸卯晦在虛三度齊地也後二年
齊王韓信徙為楚王明年廢為列侯後又反誅九
年六月乙未晦日有食之既在張十三度

惠帝七年正月辛丑朔在危十三度谷永以為歲
首正月朔日是為三朝尊者惡之五月丁卯先晦
一日日有食之幾盡師古曰幾音鉅依反後皆幾此在七星初劉

向以為五月微陰始起而犯至陽其占重至其八
月宮車晏駕有呂氏詐置嗣君之害京房易傳曰
凡日食不以晦朔者名曰薄人君誅將不以理或

賊臣將暴起日月雖不同宿陰氣盛薄日光也

高后二年六月丙戌晦七年正月己丑晦日有食

之既在營室九度為宮室中時高后惡之曰此為

我也明年應師古曰謂高后崩也

文帝二年十一月癸卯晦在婺女一度三年十月

丁酉晦在斗二十二度十一月丁卯晦在虛八度

後四年四月丙辰晦在東井十三度七年正月辛

未朔

景帝三年二月壬午晦在胃二度七年十一月庚

寅晦在虛九度中元年十二月甲寅晦中三年九

月甲戌晦三年九月戊戌晦幾盡在尾九度六年

七月辛亥晦在軫七度後元年七月乙巳先晦一

日在翼十七度

武帝建元二年二月丙戌朔在奎十四度劉向以
為奎為卑賤婦人後有衛皇后自至微興卒有不
終之害師古曰皇后自三年九月丙子晦在尾二
殺不終其位也度五年正月己巳朔元光元年二月丙辰晦七月
癸未先晦一日在翼八度劉向以為前年高園便
殿災與春秋御廩災後日食於翼軫同其占內有
女變外為諸侯其後陳皇后廢江都淮南衡山王
謀反誅日中時食從東北過半晡時復元朔二年
二月乙巳晦日有食之在胃三度六年十一月癸
丑晦日有食之元狩元年五月乙巳晦日有食之
在柳六度京房易傳推以為是時日食從旁右法

曰君失臣明年丞相公孫弘薨日食從旁左者亦
君失臣從上者臣失君從下者君失民元鼎五年
四月丁丑晦在東井二十三度元封四年六月
己酉朔太始元年正月乙巳晦四年十月甲寅晦
在斗十九度征和四年八年辛酉晦日有食之不
盡如鉤在元二度晡時食從西北日下晡時復
昭帝始元三年十一月壬辰朔在斗九度燕地也
後四年燕刺王謀反誅元鳳元年七月己亥晦日
有食之幾盡在張十二度劉向為己亥而既其占
重孟康曰己土亥水也純陰故
食為最重也日食盡為既後六年官車晏駕
卒以亡嗣

宣帝地節元年十二月癸亥晦在營室十五度五

鳳元年十二月乙酉朔在婺女十度四年四月辛丑朔在畢十九度是為正月朔隱未作左氏以為重異

元帝永光二年三月壬戌朔在婁八度四年六月戊寅晦在張七度建昭五年六月壬申晦日有食之不盡如鉤因入

成帝建始三年十二月戊申朔其夜未央殿中地震谷永對曰日食婺女九度占在皇后地震蕭牆之內咎在貴妾師古曰蕭牆謂門屏也蕭二者俱肅也人臣至此加肅敬也

發明同事異人共掩制陽將害繼嗣也師古曰遠日食則妾不見師古曰宜讀日宜地震則后不見異日而發則似殊事亡故動變則恐不知是月后妾當有

失節之郵師古曰郵與尤同尤過也故天因此兩見其變若曰

違失婦道隔遠衆妾音于萬反妨絕繼嗣者此二

人也杜欽亦對曰日以戊申食時加未戊未土也

中宮之部其夜殿中地震此必適妾將有爭寵相

害而為患者師古曰適人事失於下變象見於上

能應之以德則咎異消忽而不戒則禍敗至師古

忘應之非誠不立非信不行河平元年四月己亥

晦日有食之不盡如鉤在東井六度劉向對曰四

月交於五月月同孝惠日同孝昭東井京師地且

既其占恐害繼嗣日蚤食時從西南起三年八月

乙卯晦在房四年三月癸丑朔在昴陽朔元年二

月丁未晦在胃永始元年九月丁巳晦谷永以京

房易占對曰元年九月日蝕酒亡節之所致也獨使
京師知之四國不見者若曰湛涵于酒君臣不別
禍在內也師古曰湛讀曰耽也永始二年二月乙酉晦
谷求以京房易占對曰今年二月日食賦歛不得
度民愁怨之所致也所以使四方皆見京師陰蔽
者若曰人君好治宮室大營墳墓賦歛茲重而百
姓屈竭師古曰茲益也屈盡也音其勿反禍在外也三年正月己
卯晦日有食之四年七月辛未晦鄭興上䟽言夫
日月交會數應在朔而頃年日食多在於晦先時
而合皆月行疾也日君象月臣象君元急則臣下
促迫故行疾也元延元年正月己亥朔劉向上䟽
臣向前數年言日當食今連三年比食自建始以

來二十歲間而八食率二歲六月而一發古今罕
有易曰觀乎天文以察時變昔孔子對魯哀公並
言夏桀殷紂暴虐天下故歷失則攝提失方孟陬
無紀孟康曰攝提星名也隨十杓建十二月此皆曆不正則其所建首時為孟正月為陬易姓之變也
哀帝元壽元年正月辛丑朔日有食之不盡如鉤
在營室十度與惠帝七年同月日鮑宣上言今日
食於三始誠可畏懇小民正月朔日尚恐毀敗器
物况日虧乎二年三月壬辰晦
平帝元始元年五月丁巳朔在東井二年九月戊
申晦日有食之既

凡漢著紀十二世二百一十二年日食五十

三朔十四晦三十六先晦一日三

光武建武元年正月庚午朔日有食之帝是年六月方即位時猶為更始三年

二年正月甲子朔在危八度時世祖初與天下賊

亂未除虛危齊也賊張步擁兵據齊上遣伏隆諭

步許降旋復叛稱王至五年中乃破

三年五月乙卯晦潛潭巴日乙卯食雷不入官行在柳

十四度柳河南也時世祖在雒陽赤眉降賊樊崇

謀作亂其七月發覺皆伏誅古今注曰四年五月

六年九月丙寅晦潛潭巴日丙寅食久旱多史官

不見郡以聞本紀都尉在尾八度朱浮上疏以郡

動所致見浮傳

七年三月癸亥晦潛潭巴日癸亥日食每多在晦行疾

也君亢急臣下促迫在畢五度畢為邊兵秋隗囂反侵安定

冬盧芳所置朔方雲中太守各舉郡降古今註曰

丁酉十一月六月癸丑十一月

十六年三月辛丑晦潛潭巴日辛丑疑王在昴七度昴為

獄事時諸郡太守坐度田不實世祖怒殺十餘人

然後深悔之

十七年二月乙未晦潛潭巴日乙未食天下多邪

害之在胃九度胃為廩倉時諸郡新坐租之後天

下憂怖以穀為言故示象或曰胃供養之官也其

十月廢郭皇后詔曰不可以奉供養

二十二年五月乙未晦在柳七度京都宿也柳為

上倉祭祀穀也近輿鬼輿鬼為宗廟十九年中
司奏請立近帝四廟以祭之有詔廟處所未定且
就高廟裕祭之至此三年遂不立廟有簡墮心奉
祖宗之道有闕故示象也

二十五年三月戊申晦潛潭巴日戊申食地動搖
侵兵強一日土兵弱諸侯

爭在畢十五度畢為邊兵其冬十月以武谿蠻夷

為寇害伏波將軍將兵擊之古今注日二十六年
二月戊子日有食之

盡

二十九年丁巳朔潛潭巴日丁巳
食下有敗兵在東壁為文章

一名姬嘗之口先是皇子諸王各招聚文章談說

之士去年中有人上奏諸王所招待者或真偽雜

受刑罰者子孫宜可分別於是上怒詔捕諸王客

皆被以苛法死者甚多世祖不早為明設刑禁一
時治之過差故天示象世祖於是改悔遣使悉理
侵枉也

三十一年五月癸酉晦潛潭巴日癸酉食有陰
不解淫雨毀山連兵在

柳五度京都宿也自二十一年示象至此十年後

二年官車晏駕

中元元年十一月甲子晦在斗二十八度斗為廟

主爵祿儒說十一月甲子時王日也又為星紀主

爵祿其占重

明帝永平三年八月壬申晦潛潭巴日壬申食
水減陽潰陰欲翔在

氏三度氏為宿宮是時明帝作北宮古今注日四
年八月丙寅

時加未日有食之五年二月乙未朔日有食之京
候者不覺河南尹郡國三十巳上六年六月庚辰

晦日有食之時
雖陽候者不見

八年十月古今注曰壬寅晦日有食之既潛潭巴

食天下苦兵在斗十一度斗吳也廣陵於天文屬

吳後二年廣陵王荆坐謀反自殺

十三年十月閏八月甲辰晦潛潭巴曰甲辰在

尾十七度命絕後有六水

十六年五月戊午晦潛潭巴曰午在柳十五度

儒說五月戊午猶十一月甲子也又宿在京都其

占重後二年宮車晏駕

十八年十一月甲辰晦在斗二十一度是時明帝

既崩馬太后制爵祿故陽不勝

章帝建初五年二月庚辰朔潛潭巴曰庚辰食在

東壁八度例在前

建武二十九年是時羣臣爭經多相非毀者又別

庚辰食六年六月辛未晦潛潭巴曰辛在翼六度

翼主遠客冬東平王蒼等來朝明年正月蒼薨

元和元年八月乙未晦史官不見他官以聞日在

氏四度星占曰天下

和帝永元二年二月壬午潛潭巴曰壬午史官不

見涿郡以聞日在奎八度京房占曰三公與諸侯

日食三公失國後早且水臣昭

四年六月戊戌朔潛潭巴曰戊戌食有土殃主后

欲在七星二度主衣裳又曰行近軒轅左角為太

后族是月十九日按本紀庚申幸北宮詔捕上免

太后兄弟竇憲等官遣就國選嚴能相於國感迫自殺

七年四月辛亥朔潛潭巴曰辛亥食子為雄在紫籬為葆旅主

收斂儒說葆旅宮中之象收斂貪妬之象是歲鄧

貴人始入明年三月陰皇后立鄧貴人有寵陰后

妬忌之後遂坐廢一曰是將入參參伐為斬刈明

年七月越騎校尉馮柱捕斬匈奴温禺犢王烏居

戰

十二年秋七月辛亥朔在翼八度荆州宿也明年

冬南郡蠻夷反為寇

十五年四月甲子晦在東井二十二度東井主酒

食之宿也婦人之職無非無儀酒食是議去年冬

鄧皇后立有丈夫之性與知外事故天示象是年

雨水傷稼

安帝永初元年三月二日癸酉在胃二度主廩倉

是時鄧太后專政去年大水傷稼倉廩為虛古今日

三年三月三日有食之

五年正月庚辰朔在虛八度正月王者統事之正

日也虛空名也是時鄧太后攝政安帝不得行事

俱不得其政若王者位虛故於正月陽不克示象

也於是陰預乘陽故蠻夷並為寇害西邊諸郡皆

至虛空

七年四月丙申晦潛潭巴曰丙申食諸侯相或京

下相賊後在東井一度

元初元年十月戊子朔潛潭巴曰戊子食宮室內
滅後有大水欲害夫九族夷在尾十度尾為後宮繼嗣之宮也

是時上甚幸閭貴人將立故示不善將為繼嗣禍
也明年四月遂立為后後遂與江京耿寶等共讒
太子廢之

二年九月壬午晦在心四度心為王者明久失位
也

三年三月二日辛亥在婁五度史官不見遼東以

聞

四年二月乙亥朔潛潭巴曰乙亥食東國發兵京

盜竊以為積天子在奎九度史官不見七郡以聞

奎主武庫兵其年十月八日壬戌武庫火燒兵器

也

五年八月丙申朔在翼十八度史官不見張掖以

聞潛潭巴曰丙申食美狄內攘石氏

六年十二月戊午朔日有食之幾盡地如昏狀今古

注曰星盡昇春秋緯曰日食既君行在須女十一

度女主惡之後二歲三月鄧太后崩

永寧元年七月乙酉朔潛潭巴曰乙酉食仁義不

臣強司馬將在張十五度史官不見酒泉以聞石

兵反征其王延光三年九月庚寅晦京房占曰骨肉在氐十五

占曰日食張度氏為宿宮宮中宮也時上聽中常侍江京樊豐

及阿母王聖等讒言廢皇太子

及阿母王聖等讒言廢皇太子

四年三月戊午朔在胃十二度隴西酒泉朔方各
以狀上史官不覺

順帝永建二年七月甲戌朔日有食之潛潭巴日

木不滋王命不行京房占曰在翼九度

陽嘉四年閏月丁亥朔潛潭巴日丁亥食匿謀滿

在角五度史官不見零陵以聞按張衡為太史令

朔方覺日食北郡懼有兵患臣愚以為可救北邊

須塞郡縣明烽火遠斥候深藏固閉無令穀畜外

露不詳是何年三月永和三年十二月戊戌朔在須女十一度史官不

見會稽以聞明年中常侍張逵等謀譖皇后父梁

商欲作亂推考逵等伏誅也

五年五月己丑晦潛潭巴日日食在東井三十三

度東井三輔宿也又近輿鬼輿鬼為宗廟其秋西

羗為寇至三輔陵園

六年九月辛亥晦在尾十一度尾後宮繼嗣之宮

也以為繼嗣不興之象

桓帝建和元年正月辛亥朔日有食之在營室三

度史官不見郡國以聞是時梁太后攝政

三年四月丁卯晦潛潭巴日諸侯欲戮後有保蟲之

殃在東井二十三度例在永元十五年東井主法

梁太后又聽兄異枉殺公卿犯天法也明年太后

崩

元嘉二年七月二日庚辰在翼四度史官不見廣

陵以剛卒以息傷後有水翼主倡樂時上

好樂過阮籍樂論曰桓帝聞琴悽愴傷心倚展而悲慷慨長息曰善乎哉為琴若此一而足矣

永興二年九月丁卯朔在角五度角鄭宿也十一月泰山盜賊羣起劫殺長吏泰山於天文屬鄭永壽三年閏月庚辰晦在七星二度史官不見郡國以聞例在永元四年後二歲梁皇后崩異兄弟被誅

延熹元年五月甲戌晦在柳七度京都宿也梁冀別傳

曰常侍徐璜白言臣切見道術家常言漢死在戌亥今太歲在丙戌五月甲戌日食柳宿朱雀漢家之貴國宿分周地今京師是也史官上占去重見輕璜召太史陳援詰問乃以實對冀怨殺不為隱諱使人陰求其短發擿上聞上以亡失候儀不肅有司奏叔殺獄中

八年正月丙申晦在營室十三度營室之中女主

象也其二月癸亥鄧皇后坐酗上送暴室令自殺

家屬被誅吕太后崩時亦然

九年正月辛卯朔潛潭巴曰辛卯在營室三度史

官不見郡國以聞谷永以為三朝尊者惡之其明

年宮車晏駕

永康元年五月壬子晦潛潭巴曰壬子在輿鬼

一度儒說壬子淳水日陽不克將有水害其八月

六州大水勃海盜賊

靈帝建寧元年五月丁未朔潛潭巴曰丁未冬十月

甲辰晦日有蝕之

二年十月戊戌晦右扶風以聞

三年三月丙寅晦梁相以聞

四年三月辛酉朔潛潭巴曰辛酉食女謀王谷永

欲起傳曰酒無節茲為荒厥異日食厥

咎亡靈帝好為商估飲於宮人之肆也

熹平二年十二月癸酉晦在虛二度是時中常侍

曹節王甫等專權微蔡邕上書曰四年正月朔日體

無救乃各罷歸夫有大異隱而

不宣求御過是已事之甚者

六年十月癸丑朔趙相以聞谷永上書賦歛滋重

則日食將有

光和元年二月辛亥朔十月丙子晦在箕四度箕

為後宮口舌是月上聽讒廢宋皇后按本傳盧植

對問曰過午既食之後雲霧晦曖陳八事以諫蔡邕

風雨不時疫癘流行勁風折木河維盛溢臣聞湯

微則日食陰盛則地震思亂則風貌失則雨視閭

抑疾簡宗廟上不潤下川流滿溢明君臣正上下

也

二年四月甲戌朔

四年九月庚寅朔潛潭巴曰庚寅食將

相誅大水多死傷

在角六度

中平三年五月壬辰晦潛潭巴曰壬辰陰

六年四月丙午朔其月浹辰宮車晏駕

獻帝初平四年正月甲寅朔在營室四度潛潭巴

骨肉相攻殺是時李傕郭汜專政八刻太史令王

立奏曰晷晷未晡無一刻而食尚書買詔奏曰立伺

候不天明疑誤上下太尉周忠職所典掌請皆治罪

詔曰天道遠事驗難明且災異應政而至雖探道

知機焉能無失而欲歸咎史官益重朕之不

德也弗從於是避正殿寢兵不聽事五日

興平元年六月乙巳晦

建安五年九月庚午朔潛潭巴曰庚午

食後火燒官兵

六年十月癸未朔

十三年十月癸未朔

潛潭巴日癸未
蝕仁義不明

在尾十二度

十五年二月乙巳朔

十七年六月庚寅晦

二十一年五月己亥朔

潛潭巴日己亥食
小入朔事君子繫

二十四年二月壬子晦

凡漢中興十二世百九十六年日蝕七十二

朔三十六晦二十七月初二日三

文獻通考卷之二百八十二

文獻通考卷之二百八十三

鄱陽馬端臨貴與著

象緯考

日食

魏文帝黃初二年六月戊辰晦日有蝕之有司奏
免太尉詔曰灾異之作以譴元首而歸股肱豈禹
湯罪已之義乎其令百官各虔厥職後有天地眚
勿復劾三公 三年正月景寅朔十一月庚申晦
五年十一月戊寅晦

明帝太和初太史令許芝奏日應蝕與太尉於靈
星祈禳帝曰盖聞人主政有不德則天懼之以灾
異所以譴告使得自脩也故日月薄蝕明治道有

不當者朕即位以來既不能光明先帝聖德而施
化有不合於皇神故上天有以寤之宜敕政自脩
有以報於神明天之於人猶父之於子未有父欲
責其子而可獻盛饌以求免也今外欲遣上公與
太史令俱禳祠之於義未聞也羣公卿士大夫其
各勉脩厥職有可以補朕不逮者各封上之
太和五年十一月戊戌晦 六年正月戊辰朔見
吳曆

青龍元年閏月庚寅朔

少帝正始元年七月戊申朔 三年四月戊戌朔

四年五月丁丑朔 五年四月景辰朔 六年四

月壬子朔 十月戊申朔 八年二月庚午朔是

時曹爽專政丁謚鄧颺等轉改法度會有日蝕之
變詔羣臣問得失蔣濟上疏曰昔大舜佐治戒在
比周周公輔政慎於其朋齊侯問災晏子對以布
惠魯君問異臧孫谷以緩役塞變應天乃實人事
濟旨譬甚切而君臣不悟終至敗亡 九年正月
乙未朔

嘉平元年二月己未朔

高貴鄉公甘露四年七月戊子朔

五年正月乙酉朔京房易占曰日食乙酉君弱臣

強司馬將兵反征其王五月有成濟之變

元帝景元二年五月丁未朔 三年十一月己亥

朔

晉武帝泰始二年七月景午晦 十月景午朔
七年十月丁丑朔 八年十月辛未朔 九年四
月戊辰朔 十年正月乙未三月癸亥
咸寧元年七月甲申晦 三年正月景子朔
四年正月庚午朔 太康四年三月辛丑朔
七年正月甲寅朔 八年正月戊申朔
元年正月壬申朔六月庚子朔並日有食之
永熙元年四月庚申帝崩
惠帝元康九年十一月甲子朔十二月廢皇太子
適為庶人尋殺之
永康元年正月己卯四月辛卯朔並日有蝕之
永寧元年閏月景戌朔

光熙元年正月戊子朔七月乙酉朔十一月惠帝
崩十二月壬午朔

懷帝永嘉元年十一月戊申朔 二年正月景子
朔 六年二月壬子朔

愍帝建興四年六月丁巳朔十二月甲申朔並日
有食之 五年五月景子十一月景子並日有食
之時帝蒙塵于平陽

元帝太興元年四月丁丑朔
明帝太寧三年十一月癸巳朔在卯至斗斗吳分
也其後蘇峻作亂

成帝咸和二年五月甲申朔在井井主酒食女主
象也明年皇太后以憂崩 六年三月壬戌朔是

時帝以年長每幸司徒第猶出入見王導夫人曹氏如子弟之禮以入君而敬人臣之妻有虧君德之象也 九年十月乙未朔是時帝既冠當親萬機而委政大臣君道有虧也

咸康元年十月乙未朔 七年二月甲子朔三月杜皇后崩 八年正月乙未朔京都大雨郡國以聞是謂三朝王者惡之六月而帝崩

穆帝永和二年四月己酉七年正月丁酉 八年正月辛卯並日有食之十二年十月癸巳朔在尾尾燕分北狄之象也是時邊表姚襄符生互相吞噬朝廷憂勞征伐不止

升平四年八月辛丑朔日有食之幾既在角凡蝕

淺者禍淺深者禍大角為天門人主惡之明年而帝崩

哀帝隆和元年三月甲寅十二月戊午朔並日有食之明年而帝有疾不識萬機

海西公太和三年三月丁巳朔五年七月癸酉朔並日有食之皆海西被廢之應也

孝武帝寧康三年十月癸酉朔

太元四年閏月己酉朔是時符堅攻沒襄陽執朱序 六年六月庚子朔 九年十月辛亥朔 十

七年五月丁卯朔 二十年三月庚辰朔明年帝崩

安帝隆安四年六月庚辰朔是時元顯執政

元興二年四月癸巳朔其冬桓玄篡位

義熙三年七月戊戌朔 十年九月丁巳朔 十

一年七月辛亥晦 十三年正月甲戌朔明年帝

崩

恭帝元熙元年十一月丁亥朔自義熙元年至是

日食日從上始皆為革命之徵

凡魏晉共一百五十年日蝕七十九朔六十

五晦七不言朔晦七

宋營陽王景平二年二月己卯朔日有蝕之

文帝元嘉四年癸卯朔 五年五月壬辰朔 十

一月己丑朔 十七年四月戊午朔 十九年七

月甲戌晦 二十三年六月癸未朔 三十年秋

七月辛丑朔

孝武帝孝建元年七月丙申朔日有食之既大明

五年九月甲寅

明帝太始四年十月癸酉朔 五年十月丁卯朔

後廢帝元徽元年十二月癸卯朔

順帝昇明二年三月己酉朔 九月乙巳朔 三

年三月癸卯朔

齊高帝建元二年九月甲午朔 三年七月己未

朔

武帝永明元年十二月乙巳朔

廢帝隆昌元年五月甲戌朔

明帝建武元年十一月壬申

東昏侯永元三年正月丙申朔

梁武帝天監元年七月丁巳朔 五年三月丙寅朔

十年十二月壬戌朔 日食在牛四度 十五年三

月戊辰朔 日有食之既 普通元年正月乙亥朔

丙子占曰日食陰侵陽陽不克陰也為大水其年

七月江淮海溢 三年五月壬辰朔 日有食之既

四年十一月癸未朔 大同四年六月辛丑朔

太清元年春正月己亥朔

陳武帝永定三年五月景辰朔

文帝天嘉三年九月戊辰朔

宣帝大建三年九月庚子朔 六年二月壬辰朔

後主至德三年春正月戊午朔

後魏道武帝天興三年夏六月庚辰朔 即東晉安帝隆安四年

六年夏四月癸巳朔 晉元興二年 天賜五年十

月戊戌朔 晉義熙三年

明元神瑞元年九月丁巳朔 晉義熙十年 二年八月

庚辰晦 晉義熙十一年 晉史作七月辛巳朔

泰常元年七月辛亥晦 三年正月甲戌朔 晉義熙十年

四年冬十一月丁亥朔

太武始光四年六月癸卯朔 宋文帝元嘉四年 神麈元

年十一月乙未朔 宋元嘉五年 南史是亦日食此不載

太延元年正月乙未朔 三年冬十一月乙卯朔

太平真君元年四月戊午朔 宋元嘉七年 三年八月

甲戌晦 宋元嘉十九年 六年六月戊子朔 七年六月

癸未朔 元嘉二十三年 十年四月景申朔

文成帝大安元年七月丙申朔 宋孝武帝建元元年 和平

元年九月庚申朔 二年二月壬子朔 宋大明五年

獻文帝皇興元年十月己亥朔 宋明帝太始四年 二年

四月丙子朔 十月癸酉朔 宋太始五年 三年十月

丁酉朔

孝文延興元年十二月癸卯 宋廢帝元徽元年 三年十

二月癸卯朔 四年正月癸酉朔 太和元年十

月辛亥朔 二年二月乙酉晦 宋順帝昇平二年 三年

三月癸卯朔 宋昇平三年 五年七月庚申朔 齊高祖建元二年

南史書九 七年十二月乙巳朔 十二年二

月辛亥朔 十四年正月己巳朔 十五年正月

癸亥晦 十七年六月庚辰朔 十八年五月甲

戌朔 齊明帝建武元年南史書十一月壬申朔 二十年九月庚寅晦

宣武帝景明元年正月辛丑朔 齊東昏侯永元三年 七月

己亥朔 二年秋七月癸巳朔 三年七月丁巳

朔 梁武帝天監元年 永平元年八月壬子朔 二年八

日丙午朔 四年十二月壬戌朔 梁天監十年

延昌元年五月己未晦 二年五月甲寅朔

孝明帝熙平元年三月戊辰朔 梁天監十五年 神龜二

年正月辛巳朔 正光元年正月乙亥朔 梁普通元年

二年五月丁酉朔 三年五月壬辰朔 梁普通三年

冬十一月己丑朔 四年十一月癸未朔 梁普通四年

孝莊帝永安二年十月乙酉朔

節閔帝普泰元年六月己亥朔

孝武末熙元年十月辛酉朔 二年四月己未朔

三年四月癸丑朔

孝靜帝元象元年正月辛酉朔 梁大月四年

興和元年閏五月丁丑朔

武定五年正月己亥朔 梁太清元年

北齊後主武平七年六月戊申朔

周武帝保定元年四月丙子朔 十月甲戌朔

二年九月壬辰朔 陳文帝天嘉三年 三年三月乙丑朔

四年二月庚寅朔 八月丁亥朔 五年七月辛

巳朔 天和六年正月己卯朔 二年正月癸酉

朔 十一月戊戌朔 二年十一月壬辰朔 五

年十月辛巳朔 六年四月戊寅朔 陳宣帝大建三年南史書

九月庚子朔 建德元年三月癸卯朔 九月庚子朔

三年二月壬辰朔 陳大建六年 四年二月丙戌朔

十二月辛亥朔 五年六月戊申朔 六年十一

月己亥朔 ○靜帝大象二年十月甲寅朔

隋文帝開皇三年二月己巳朔 秋七月丁卯

四年正月甲子朔 七年五月乙亥朔 十一年

二月辛巳晦 十二年七月壬申晦 十三年七

月戊辰晦 仁壽元年二月乙卯朔

煬帝大業十二年五月丙戌朔

按自李延守南北史不作諸志後來之閱

史者遂以隋書上接晉書然隋書諸志南
止及梁陳而不及宋齊北止及齊周而不
及元魏而沈約蕭子顯魏收諸史世所罕
見故宋齊魏之事無由攷焉近世鄭漁仲
作通志號為該洽然其天文略所書日食
以梁武帝天監十年上接宋恭帝元熙元
年蓋止以隋志之所有者書之而更不攷
宋齊之事踈略如此又况梁陳兩代日食
凡十四而隋志僅書其四則隋志亦未為
詳盡也今就帝紀中刷出所書日食類而
載之南宋齊梁陳北魏周齊隋上承晉下
接唐然後所載稍備然南自宋武帝永初

元年止陳後主禎明二年北自魏明帝泰
常五年至隋文帝開皇八年此一百六十
九年之間南史所書日食僅三十六而北
史所書乃七十九其間年歲之相合者纔

二十七又有年合而月不合者

如南齊高

帝建元二

年即北魏孝文帝太和五年是年日食南史

書九月甲午朔北史書七月庚申朔之類

夫縣象著明同此一宇宙也豈有食於北

而不食於南之理如以為陰雲不見則不

書食然北史所書過倍南史之數豈南常

陰翳而北常開霽乎又歲年之不合與年

同而月異皆所不可曉者春秋日食不書

日與晦朔猶以為官失之今二史抵牾乃

如此其為官失也大矣

唐高祖武德元年十月壬申朔日有食之在氏五
度占曰諸侯專權則其應在所宿國諸侯附從則
為王者事 四年八月丙戌朔在翼四度楚分也
六年十二月壬寅朔在斗十九度吳分也 九年
十月丙辰朔在氏七度

太宗貞觀元年閏三月癸丑朔在胃九度 九月
庚戌朔在元五度胃為天倉元為䟽廟 二年三
月戊申朔在婁十一度占為大臣憂 三年八月
己巳朔在翼五度占曰旱 四年閏正月丁卯朔
在營室四度 七月甲子朔在張十四度占為禮
失 六年正月乙卯朔在虛九度虛耗祥也 八

年五月辛未朔在參七度 九年閏四月丙寅朔
在畢十三度占為邊兵 十一年三月丙戌朔在
婁三度占為大臣憂 十二年閏二月庚辰朔在
奎九度奎武庫也 十三年八月辛未朔在翼十
四度翼為遠夷 十七年六月己卯朔在東井十
六度京師分也 十八年十月辛丑朔在房三度
房將相位 二十年閏三月癸巳朔在胃九度占
曰主有疾 二十二年八月己酉朔在翼五度占
曰旱

高宗顯慶五年六月庚午朔在柳五度 龍朔元
年五月甲子晦在東井二十七度皆京師分也
麟德二年閏三月癸酉在胃九度占曰主有疾

乾封二年八月己酉朔在翼六度 總章二年六月
戊申朔在東井二十九度 咸亨元年六月壬
寅朔在東井十八度 二年十一月甲午朔在箕
九度 三年十一月戊子朔在尾十度東井京師
分箕為后妃之府尾為後宮 五年三月辛亥朔
在婁十三度占為大臣憂 永隆元年十一月壬
申朔在尾十六度 開耀元年十月丙寅朔在尾
四度 永淳元年四月甲子朔在畢五度 十月
庚申朔在房三度
武后垂拱二年二月辛未朔在營室十五度 四
年六月丁亥朔在東井二十七度京師分也 天
授二年四月壬寅朔在昂七度 如意元年四月

丙申朔在胃十一度皆正陽之月 長壽二年九
月丁亥朔在角十度角內為天廷 延載元年九
月壬午朔在軫八度軫為車騎 證聖元年二月
己酉朔在營室五度 聖曆三年五月己酉朔在
畢十五度 長安二年九月乙丑朔既在角初
度 二年三月壬戌朔在奎十度占曰君不安
九月庚寅朔在元七度
中宗神龍三年六月丁卯朔在東井二十八度京
師分也 景龍元年十二月乙丑朔在南斗二十
八度斗為丞相位

玄宗先天元年九月丁卯朔在角十度 開元三
年七月庚辰朔在張四度 七年五月己丑朔在

畢十五度 九年九月乙巳朔在軫十八度 十
二年閏十二月丙辰朔在虛初度 十七年十月
戊午朔不盡如鉤在氐九度 二十年二月甲戌
朔在營室十度 八月辛未朔在翼七度 二十
一年七月乙丑朔在張十五度 二十二年十二
月戊子朔在南斗十三度 二十三年閏十一月
壬午朔在南斗十一度 二十六年九月丙申朔
在元九度 二十八年三月丁亥朔在婁三度
天寶元年七月癸卯朔在張五度 五載五月壬
子朔在畢十六度 十三載六月乙丑朔幾既在
東井十九度京師分也
肅宗至德元載十月辛巳朔日有食之既在氐十

度 上元二年七月癸未朔日有食之既大星皆
見在張四度
代宗大曆三年三月乙巳朔在奎十一度 十年
十月辛酉朔在氐十一度宋分也 十四年七月
戊辰朔在張四度 十二月丙寅晦在危十二度
德宗貞元二年八月辛巳朔在軫八度 五年正
月甲辰朔在營室六度 八年十一月壬子朔在
尾六度宋分也 十二年八月己未朔在翼十八
度占曰旱 十七年五月壬戌朔在東井十度
憲宗元和三年七月辛巳朔在七星三度 十年
八月己亥朔在翼十八度 十三年六月癸丑朔
在輿鬼一度京師分也

穆宗長慶二年四月辛酉朔在胃十三度 三年

九月壬子朔在角十二度 文宗大和八年二月壬午朔在奎一度 開成元

年正月辛丑朔在虛三度

武宗會昌三年二月庚申朔在東壁一度并州分

也 四年二月甲寅朔在營室七度 五年七月

丙午朔在張七度 六年十二月戊辰朔在南斗

十四度

宣宗大中二年五月己未朔在參九度 八年正

月丙戌朔在危二度危為玄枵亦耗祥也

懿宗咸通四年七月辛卯朔在張十七度

僖宗乾符三年九月乙亥朔在軫十四度 四年

四月壬申朔在畢三度 六年四月庚申朔在胃

八度 文德元年三月戊戌朔在胃一度

昭宗天祐元年十月辛卯朔在心二度 三年四

月癸未朔在胃十二度

右唐著紀二百八十九年日食九十三朔九

十一晦一二日一

梁太祖開平五年正月丙戌朔日有食之 乾化

元年正月丙戌朔

少帝龍德三年十月辛未朔

唐莊宗同光三年四月癸亥朔司天奏在昂主歲

大旱

明帝天成元年八月乙酉朔 二年八月己卯朔

三年五月丁丑其日陰雲不見百官稱賀長興
元年六月癸巳朔二年十一月甲申朔先是司
天奏朔日合食二分伏緣所食微少太陽光影相
鑠伏恐不辨屬闕請其日不入階百官不守司從
之

晉高祖天福二年正月乙卯朔_日三年正月戊

申朔四年七月庚子朔七年四月甲寅朔

八年四月戊申朔

少帝開運元年九月庚午朔二年八月甲子朔

三年二月壬戌朔

漢隱帝乾祐元年六月戊寅朔二年六月癸酉

朔三年十一月甲子朔

周太祖廣順二年四月丙戌朔

宋太祖皇帝建隆元年五月己亥朔二年四月

癸巳朔乾德三年二月壬寅朔驗天不食五

年六月戊午朔開寶元年十二月己酉朔三

年四月辛未朔四年十月癸亥朔五年九月

丁巳朔七年二月庚辰朔八年七月辛未朔

太宗太平興國二年十一月丁亥朔六年九月

乙未朔七年三月癸巳朔八年二月戊子朔

雍熙二年十二月庚子朔三年六月戊戌朔

淳化二年閏二月辛未朔三年二月乙丑朔

四年二月己未朔五年十二月戊寅朔雲陰不

見與不侍臣稱賀

真宗咸平元年五月戊午朔 十月丙戌朔 二年
九月庚辰朔 三年三月戊寅朔 五年七月甲
午朔 景德元年十二月庚辰朔 三年五月壬
寅朔雲陰不見 四年五月丙申朔 十月甲午
朔雲陰不見 大中祥符二年三月丙辰朔陰雨
不見 五年八月丙申朔 六年十二月戊午朔
七年十二月癸丑朔驗天不食 八年六月己酉
朔 天禧三年三月戊午朔 五年七月甲戌
朔當食既測驗及四分止
仁宗乾興元年七月甲子朔日食幾盡 天聖二
年五月丁亥朔日當食候之不食 四年十月甲
戌朔 六年三月丙申朔 七年八月丁亥朔

明道二年六月甲午朔皆食 景祐三年殿中丞
王立言四月己酉朔日當食二分半候之不食
寶元元年正月丙辰朔食六分申一刻便復六月
戊子日官楊惟德等言來歲閏十二月則庚辰歲
正月朔日當食請移閏於庚辰則日食在前正月
之晦帝曰閏所以正天時而授民事其可曲避乎
不許 康定元年正月丙辰朔食 慶曆二年六
月壬申朔食五分至酉六刻帶二分八濁不見
三年五月丁卯朔食 四年十一月戊申朔日當
食不食 五年四月丁卯朔日應食而雲晦不見
六年三月辛巳朔食四分半申三刻復 皇祐元
年正月甲午朔食一分 四年十一月壬寅朔食

二分弱未正一刻復 五年十月丙申朔午正一
刻食至四分半 至和元年四月甲午朔食九分
餘缺於西南申正一刻甚是日雷雨降詔卹刑及
預降德音占曰正陽之月日食王者惡之 嘉祐
元年八月庚戌朔食二分 三年八月己亥朔食
三分半 四年正月丙申朔食三分餘未初三刻
復占曰受歲而食日王者惡之先是日食欲改戊
戌年十二月為閏以避之詔不許 六年六月壬
子朔未初刻食四分入雲不見

時議稱賀脩起居注司馬光上言臣愚以為
日之所照周徧華夷雲之所蔽至為近狹今
若太陽實虧而有浮翳塞雖京師不見四方

必有見者此乃天戒至深不可不察也臣聞
漢成帝永始元年九月日有食之四方不見
京師見谷米以為沈湎于酒禍在內也二年
二月日有食之四方見京師不見谷米以為
百姓屈竭禍在外也臣愚以為求之所言似
未協天意夫四方不見京師見者禍尚淺也
四方見京師不見者禍浸深也日者人君之
象天意若曰人君為陰邪所蔽灾隱明著天
下皆知其憂危而朝廷獨不知也由是言之
人主尤宜側身戒懼憂念社稷而羣臣乃始
相率稱賀豈得不謂之上下相蒙誣罔大譴
哉又所食不滿分數者曆官術數之不精當

治其罪亦非所以為賀也

神宗哲宗徽宗欽宗四朝日食 熙寧元年正月

甲戌朔日有食之 二年七月乙丑朔太史言日

當食八分是日陰雲蔽食不及定分 六年四月

甲戌朔太史言日當食陰雲不見 八年八月庚

寅太史言日當食陰雲不見 元豐元年六月癸

卯太史言當食驗之不食 三年十一月己丑太

史言日食六分不及所食分數 四年十一月癸

未太史言日當食驗之不食 五年四月壬子朔

太史言日有食之陰雲不見 六年九月癸卯日

有食之 元祐二年七月庚戌太史言日當食陰

雲不見 六年五月己未朔 九年三月壬申朔

太史言日當食陰雲不見初虧至未時三刻雲間

見日西南已食一分餘六刻食甚至七分有雲不

見復圓 紹聖三年二月丁卯太史言日當食驗

之不食 四年六月癸未太史言日當食陰雲不

見 元符三年四月丁酉朔 建中靖國元年四

月辛卯朔太史言日當食陰雲不見 大觀元年

十一月壬子朔 二年五月庚戌朔 四年九月

丙寅朔 政和三年三月壬子朔 五年七月戊

辰朔 八年五月壬午朔 宣化元年四月丙子

朔 五年八月辛巳朔太史言日當食陰雲不見

高宗建炎三年九月丙午朔食于元四度 紹興

五年正月乙巳朔食于女分占有喪又曰東國發

兵是年徽宗崩于五國城 七年二月癸巳朔食
于室占人主遊處不節外戚擅權 十三年十二
月癸未朔食于牛霽雲蔽之不見用舊制拜表稱
賀 十五年六月乙亥朔食于井占諸侯死又曰
大旱民流亡 十七年十月辛卯朔食于氏 十
八年四月戊子朔 十九年三月癸未朔 二十
四年五月癸丑朔 二十五年五月丁未朔日皆
當食霽雲不見於是十月秦檜卒 二十八年三
月辛酉朔日當食霽雲不見始降詔免賀猶宣付
史館 三十年八月丙午朔食于翼占王者失禮
宗廟不親又曰民流天下有大變兵起期三年於
是始有言金人將敗盟次年逆亮果犯邊 三十

一年正月甲戌朔太史局言日當食而不食占人
君修德罪已察姦理賢寬恩布德上動于天則有
食而不食 三十二年正月戊申朔食于女五月
上內禪

孝宗隆興元年六月庚申朔食于井 二年六月
甲寅霽雲不見 乾道三年八月甲申朔食于翼
九年五月壬辰朔食于井 淳熙元年十一月甲
申朔食于尾 三年三月丙午朔日當食霽雲不
見 四年九月丁酉朔日當食霽雲不見時 孝
宗屬精為治 十年十一月壬戌朔食于心占曰
食壬戌羣小萌食太半灾重相死又曰法令有失
將相相疑 十五年八月甲子朔食于翼占甲子

日食夷兵動又曰在翼為王者失禮又秋食為兵
十六年二月辛酉朔日當食始孝宗將以正月內
禪宰臣周必大言新天子即位而食遽當避殿恐
宜少緩上大以為然故展內禪在次月至是日
露雲蔽不見虧分
寧宗慶元元年三月丙戌朔食于婁占多寃訟其
分有叛臣或大水又曰戒邊臣於是侂胄用事始
有意北伐四年正月己亥朔露雲不見五年
正月癸巳朔露雲不見六年六月乙酉朔日當
食太史言夜食不見嘉泰二年五月甲辰朔食
于畢占主大水潦諸侯死邊將亡遠國謀亂後三
年吳曦反于蜀伏誅三年四月己亥朔日當食

而太史局言日體圓明不見虧分凡言不見虧分
者食不及一分也開禧二年二月壬子朔嘉
定四年十一月己酉朔皆當食皆不見虧分七
年九月壬戌朔食于角九年二月甲申朔食于
室十七年七月丙子朔食于張十一年七月
庚午朔日食一分其日正午或見或不見太史局
言是為陽盛陰微日體不虧十四年五月甲甲
朔食于畢十六年九月庚子朔日食于軫

程氏演繁露曰古謂日輪規環千里特言其
周廣當然者耳而無有言其如何其圓者也
沈括取銀圓為喻曰月如銀圓本自無光日
耀之乃有光其圓非圓乃月與日相望其光

全耳及其闕也亦非真闕乃日光之所不及耳此喻最為精審予已詳著之矣淳熙丙申三月予為少蓬太史局言朔日巳時日食西北隅食至一分半而復巳而日行加巳呼請臺官即道山下以盆貯油對日景候之時既及巳雲忽驟起少選雲退則日輪西北角微有虧缺約其所欠殆不及一盆蓋食巳而復非不及一分半也其年某人忘其名使虜自北而回正當食時其行適及河北自北望之則日輪虧及十分之二是太史之言固不能精亦不全謬也予因此之見益知沈括銀園之說確與之合也臨安距河北則向南二千餘

里矣日食而北人在東南故從東南見之闕處全少是以其分而闕僅及一也至於人在河北日並東南故其食處多見而遂十分虧二以此見日輪正圓可驗也此如東京所鑄渾儀今在臨安清臺則於西北兩柱移低兩寸以順天勢其痕迹尚在可驗也南北異地於以準望天度則臨安與汴京自是不同也

