

始



静岡縣生產速報

静岡縣編

昭和十年

14.2
911

靜岡縣生產速報

昭和十年

靜 岡 縣

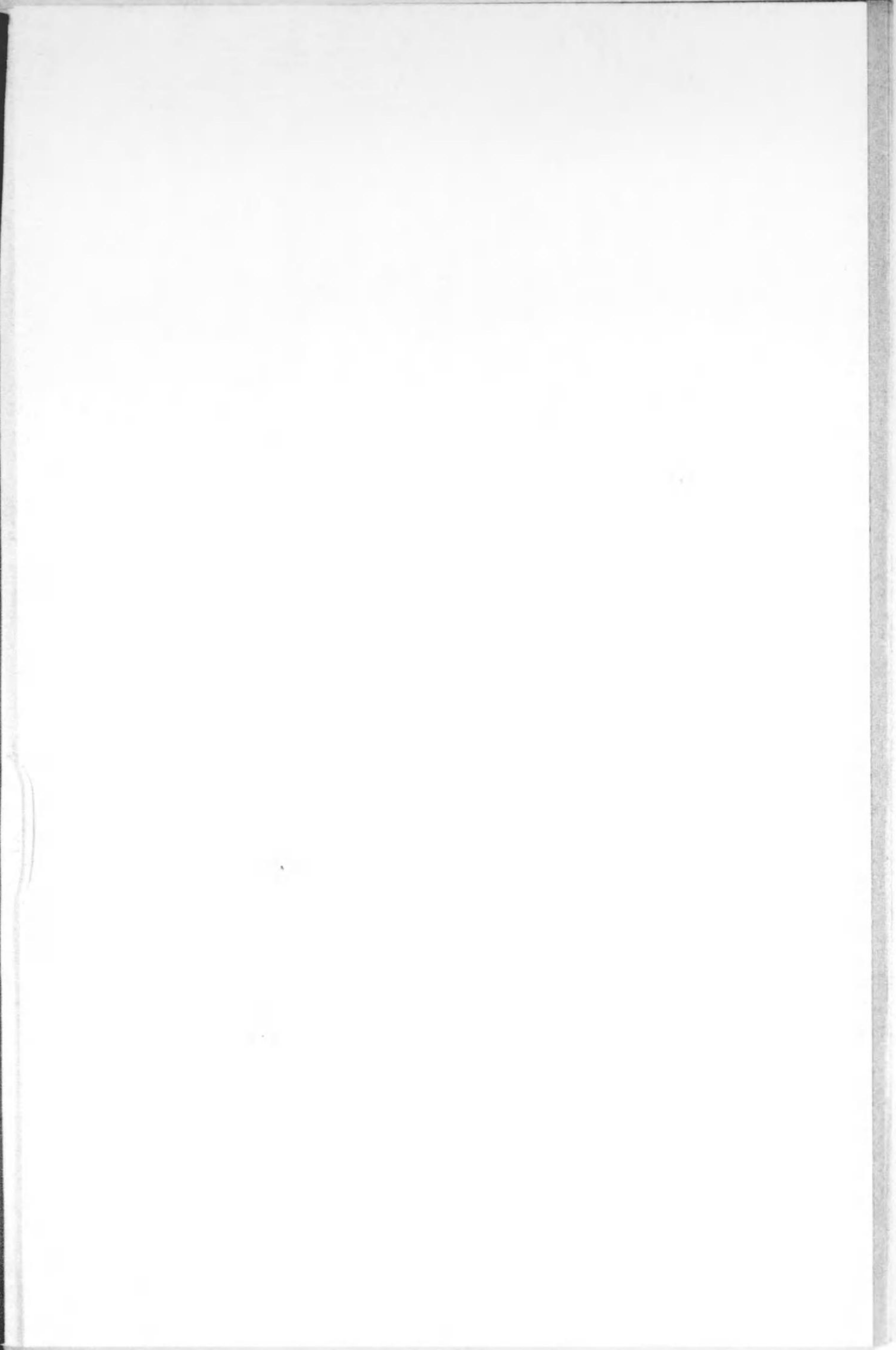
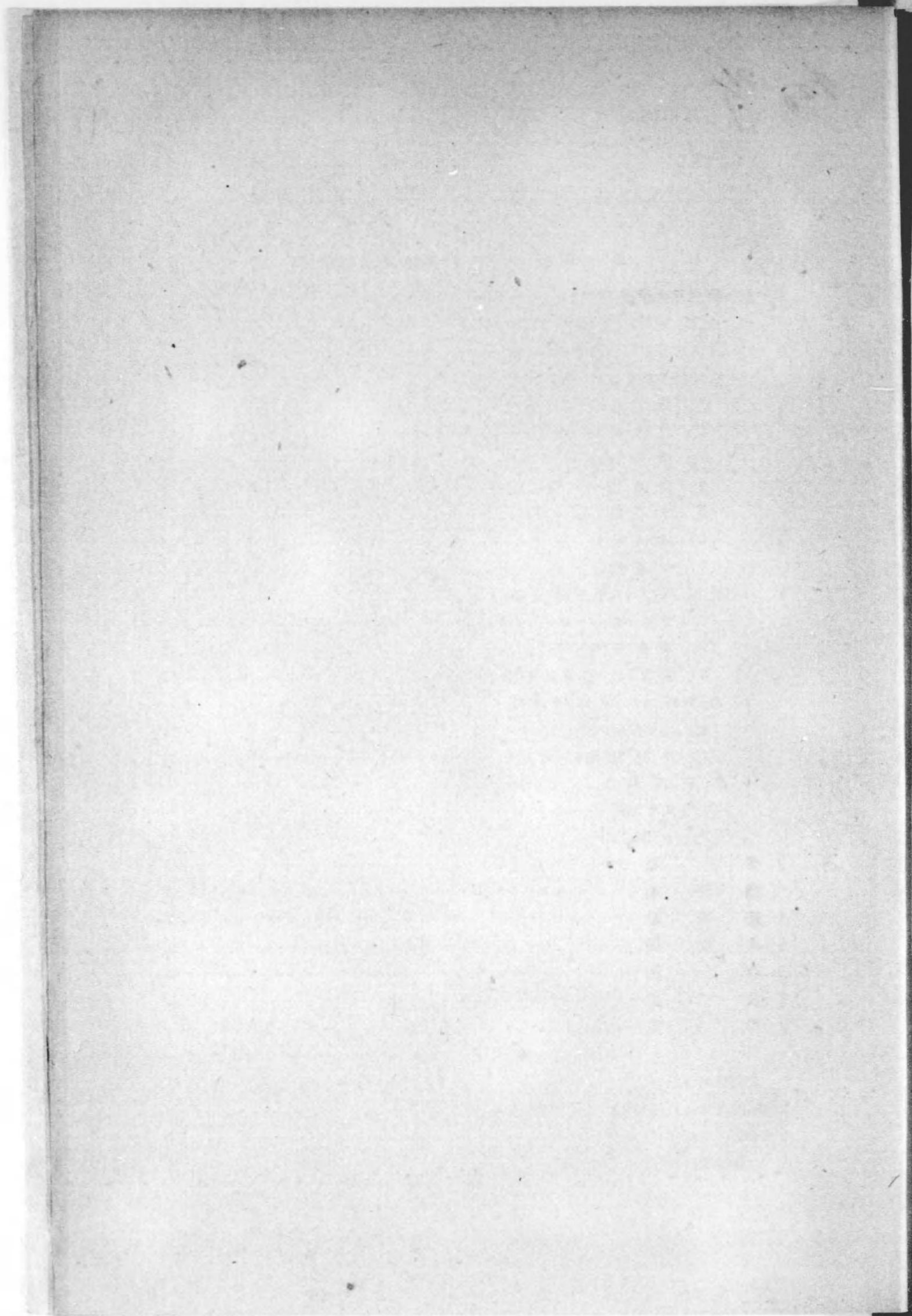


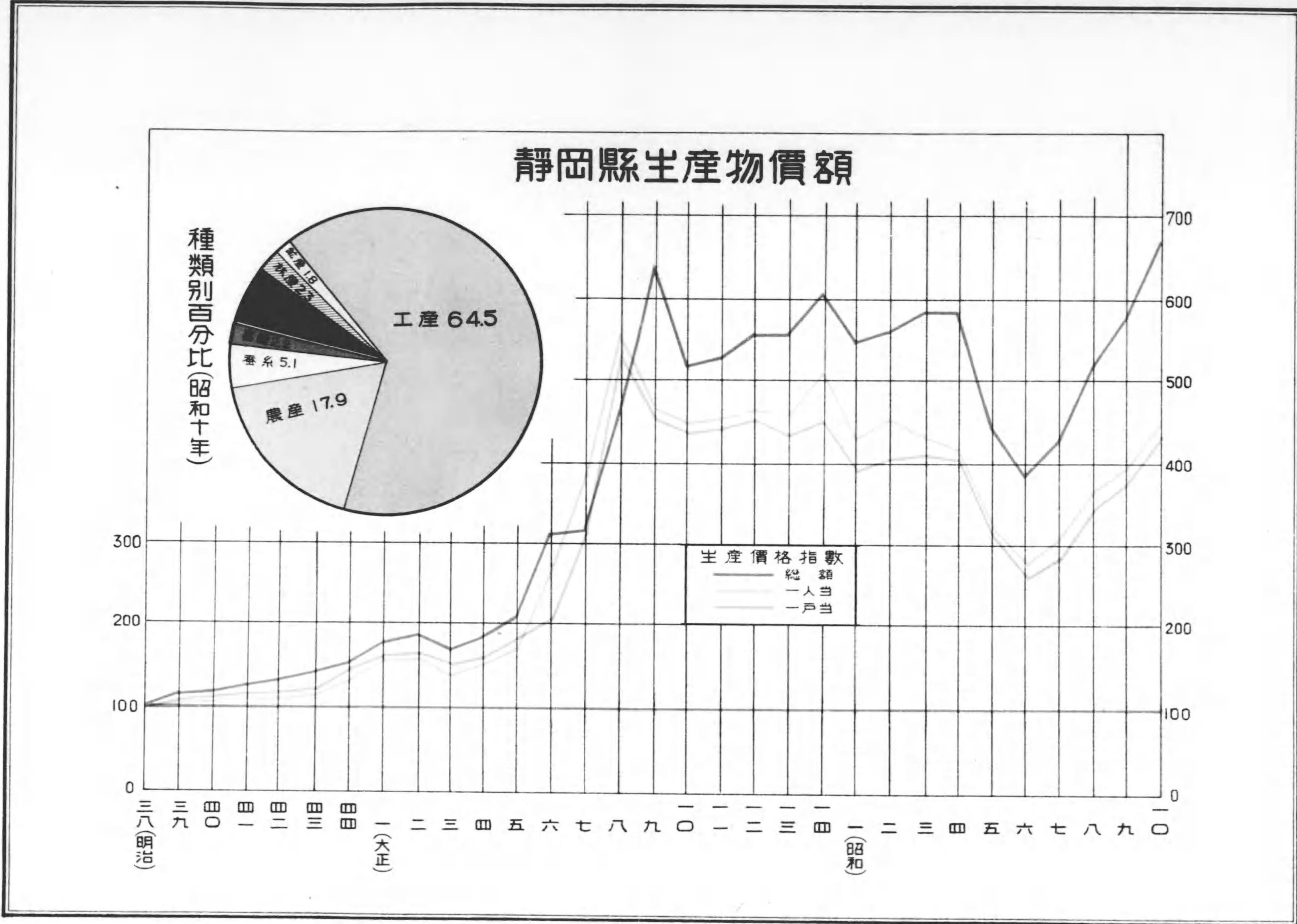
静岡縣生產速報

昭和十年

靜岡縣







静岡県生産物価額



静岡県統計課

静岡縣生産物價額 (昭和十年)

昭和十年に於ける本縣生産物總額は四億三千四百七十三萬五千四百七十七圓にして之を生産種類別に示せば次の如し。

種類	額	円	(總額ノ%)
總額	434,735,477		100.00
農産	77,641,073		17.86
蠶糸	22,333,219		5.14
畜産	9,453,312		2.17
水産	26,935,331		6.20
林産	9,887,812		2.27
鑛産	7,815,763		1.80
工業	280,668,967		64.56

之を前年總額三億六千七百二十二萬七千五百十八圓に比すれば六千七百五十萬七千九百五十九圓(一割八分四厘)を増加せり。

「生産物の地位」如上生産額中工業は他に比し斷然優勢を示し第一位にして實に總額の六十四%を占め、第二位の農産十八%、第三位の水産六%、第四位の蠶糸五%以下林産、畜産、鑛産の順位である、之を前年の順位と比較して見るに何等變轉したるものはない。

次に本年生産の一戸當、一人當に就て見れば一戸當千二百八十四圓、指數四百三十九となり、一人當は二百二十四圓、指數四百五十七となる、之を前年と比較するときは一戸當百七十九圓、一人當三十一圓を夫々増加せり。

更に之を明治三十八年以來の歴史に徴すれば大正八年は一戸當一人當共最高位にして即ち一戸當千五百五十三圓、指數五百三十三、一人當二百三十六圓、指數五百五十七を示し、第二位は大正十四年の一戸當千二百九十一圓、指數四百四十二、一人當二百三十二圓、指數四百七十四である、然して本年は前記の如き結果を齎した次第であつて明治三十八年以來第三位の高率を示した譯である。之を各種類別に前年生産額と比較すれば

種類	額	昭和十年 円	昭和九年 円	比較(△減)	
				實數	割合
總額	434,735,477	434,735,477	367,227,518	67,507,959	1.84
農産	77,641,073	77,641,073	73,114,974	4,526,099	.62
蠶糸	22,333,219	22,333,219	15,973,855	6,359,364	3.98
畜産	9,453,312	9,453,312	9,269,568	183,744	.20
水産	26,935,331	26,935,331	24,245,978	2,689,353	1.02
林産	9,887,812	9,887,812	9,621,300	266,512	.28
鑛産	7,815,763	7,815,763	5,549,649	2,266,114	4.08
工業	280,668,967	280,668,967	229,452,194	51,216,773	2.23

以上の如く各種類共増加の趨勢を示し、鑛産の二百二十六萬六千百十四圓（四割八厘）が最高増加率を示し、蠶糸六百三十五萬九千三百六十四圓（三割九分八厘）工産五千百二十一萬六千七百七十三圓（二割二分三厘）之に次ぎ以下水産、農産、林産、畜産の順位なり。

更に増加率の顯著なるものに就き其の概況を觀察するに鑛産は近時金價の昂騰に依り鑛山採掘を爲すもの簇出し採掘鑛物の増加と價格の昂騰とを見たり。蠶糸は數年間不振の状態を持続したるも本年夏季以後海外市況の好轉に依り糸價の昂騰を見、殊に夏秋蠶繭價は前年に比し實に二百三十七萬六千九百九十九圓（十二割九分三厘）の激増を示したり。

工産は外國貿易の好調と國內的には各種事業界の活況とに依り未曾有の増産を見るに至れり。

各郡市に於ける生産狀況は次の如し。

	昭和十年	昭和九年	比較 (△減)	
			實 數	割 合
總 額	434 735 477	367 227 518	67 507 959	1.84
靜 岡 市	60 983 803	53 158 011	7 825 792	1.47
濱 松 市	65 812 701	45 425 267	20 387 434	4.49
沼 津 市	9 562 072	8 176 640	1 385 432	1.69
清水 市	15 665 367	14 884 746	780 621	.52
賀 茂 郡	9 189 298	7 954 272	1 235 026	1.55
田 方 郡	22 548 746	19 138 105	3 410 641	1.78
駿 東 郡	35 533 306	33 062 854	2 470 452	.74
富 士 郡	50 403 136	42 285 413	8 117 723	1.92
庵 原 郡	13 959 774	12 226 471	1 733 303	1.42
安 倍 郡	3 327 527	3 602 762	△ 275 235	△ .76
志 太 郡	33 788 142	26 761 408	7 026 734	2.63
榛 原 郡	12 433 036	11 575 978	857 058	.74
小 笠 郡	12 270 616	11 220 627	1 049 989	.94
周 智 郡	4 284 289	4 316 854	△ 32 565	△ .08
磐 田 郡	22 838 743	21 449 216	1 389 527	.65
濱 名 郡	56 436 893	46 903 901	9 532 992	2.03
引 佐 郡	5 698 028	5 084 993	613 035	1.21

統 計 表

1. 總

1. 生 產 物 價 額

年	面積 (方料)	現 住 戶 數		現 住 人 口	
		實 數	指 數	實 數	指 數
明治 38	7 768.16	220 462	100	1 312 412	100
大正 11		275 502	125	1 601 900	122
" 12		280 729	127	1 626 300	124
" 13		289 022	131	1 656 200	126
" 14		299 892	136	1 671 217	127
昭和 1		303 393	138	1 696 300	129
" 2		606 050	139	1 721 800	131
" 3		310 591	140	1 747 600	134
" 4		314 648	142	1 773 700	135
" 5		320 724	145	1 797 805	137
" 6	322 903	146	1 822 400	137	
" 7	325 679	148	1 847 400	141	
" 8	328 049	149	1 872 700	143	
" 9	332 272	151	1 898 400	145	
" 10	338 602	153	1 939 860	147	

1. 面積ハ參謀本部陸地測量部調査 2. 現住人口ハ大正九年、十四年及昭和五年同十年ハ國勢調査、明

2. 生 產 物 價 額 種

年	總 額	農 產	蠶 絲	畜 產	水 產	林 產	鑛 產
大正 11	339 264 037	79 885 393	35 936 002	6 158 659	31 482 023	15 346 454	2 034 818
" 12	359 650 739	83 946 759	35 477 526	6 598 200	32 947 652	13 907 292	1 785 397
" 13	355 646 112	96 413 564	31 995 106	7 117 988	31 084 798	13 400 267	3 241 118
" 14	387 118 495	93 968 492	43 630 750	6 627 436	34 687 469	9 984 140	2 799 711
昭和 1	341 064 967	78 224 501	34 088 224	8 516 625	36 368 153	11 558 426	1 548 114
" 2	358 253 113	83 833 108	33 614 620	8 720 741	35 031 292	12 391 912	2 544 547
" 3	370 206 867	86 647 040	38 327 026	9 704 911	33 237 096	12 425 365	2 992 465
" 4	370 337 218	76 962 206	40 043 983	8 783 887	32 761 403	9 179 038	2 902 803
" 5	287 401 171	60 040 571	20 599 188	8 567 952	28 175 458	8 286 293	3 193 186
" 6	245 762 920	51 304 638	17 434 965	7 772 209	24 799 904	6 475 640	2 544 520
" 7	274 788 457	57 456 987	17 080 710	7 922 566	22 084 739	7 202 871	3 221 946
" 8	340 592 712	66 391 690	24 687 426	9 315 521	26 174 134	8 004 645	4 576 474
" 9	367 227 518	73 114 974	15 973 855	9 269 568	24 245 978	9 621 300	5 549 649
" 10	434 737 477	77 641 073	22 333 219	9 453 312	26 935 331	9 887 812	7 815 763

覽

累 年 比 較

生 產 物 價 格	一 戶 當 生 產 額		一 人 當 生 產 額	
	實 數 (圓)	指 數	實 數 (圓)	指 數
64 303 410	100	292	100	49
339 264 037	528	1 231	422	212
359 650 739	559	1 281	439	221
355 646 112	553	1 231	422	215
387 118 495	602	1 291	442	232
341 064 967	530	1 124	385	201
358 253 113	557	1 171	401	208
370 206 867	576	1 192	408	212
370 337 218	576	1 177	403	209
287 401 171	447	896	307	160
245 762 920	382	761	261	137
274 788 457	427	844	289	153
340 592 712	529	1 038	355	182
367 227 518	571	1 105	378	193
434 737 477	676	1 284	439	224

治三十八年ハ現住人口、其ノ他ハ内閣統計局ノ推計人口

類 別 累 年 比 較

(單位圓)

工 產	指 數							百 分 比 例							
	總數	農產	蠶絲	畜產	水產	林產	鑛產	農產	蠶絲	畜產	水產	林產	鑛產	工產	
20 439 929	100	100	100	100	100	100	100	46.8	9.4	0.9	5.3	5.1	0.7	31.8	
168 420 688	528	266	596	1 048	923	465	440	824	23.5	10.6	1.8	9.3	4.5	0.6	49.7
183 987 913	559	279	588	1 123	966	421	603	900	23.3	9.9	1.8	9.2	3.9	0.8	51.1
178 393 268	553	300	530	1 211	912	406	702	873	25.4	8.9	2.0	8.7	3.8	0.9	50.3
195 419 496	602	313	723	1 128	1 017	302	606	956	24.3	11.3	1.7	8.6	2.6	0.7	50.5
170 760 924	530	266	565	1 450	1 067	349	335	835	23.2	9.9	2.5	10.7	3.4	0.5	49.8
182 116 893	557	279	557	1 484	1 027	375	551	896	23.4	9.4	2.4	9.8	3.5	0.7	50.8
192 872 964	576	268	635	1 652	974	376	648	949	21.9	10.4	2.6	9.0	3.4	0.8	51.9
199 703 898	576	256	664	1 496	961	278	628	977	20.8	10.8	2.4	8.8	2.5	0.8	53.9
158 578 523	447	200	341	1 439	826	251	691	776	20.9	7.2	3.0	9.8	2.9	1.1	55.1
135 431 344	382	171	289	1 323	727	196	551	663	20.9	7.1	3.2	10.1	2.6	1.0	55.1
159 818 638	427	191	283	1 349	647	218	697	782	20.9	6.2	2.9	8.0	2.6	1.2	58.2
201 442 822	529	221	409	1 586	768	242	990	986	19.5	7.3	2.7	7.7	2.3	1.3	59.2
229 452 194	571	243	265	1 578	711	291	1 201	1 223	19.9	4.3	2.5	6.6	2.6	1.5	62.6
280 670 967	676	258	370	1 610	790	299	1 692	1 373	17.9	5.1	2.2	6.2	2.3	1.8	64.6

3. 生 産 物 價

(1) 總

	總價額 (圓)	農 產 (圓)	蠶 絲 (圓)	畜 産 (圓)	林 産 (圓)	水 産 (圓)
總 數	434 735 477	77 641 073	22 333 219	9 453 312	26 935 331	9 887 812
靜岡市	60 983 803	4 674 390	97 566	665 622	909 467	61 300
濱松市	65 812 701	269 130	1 489 583	208 105	56 955	—
沼津市	9 562 072	409 597	3 372 926	287 931	1 549 089	3 726
清水市	15 665 367	1 151 914	1 535	154 837	1 136 095	2 788
賀茂郡	9 189 298	2 193 388	801 473	345 649	2 292 659	1 581 822
田原郡	22 548 746	6 031 465	1 247 973	1 604 994	3 633 535	1 663 822
駿東郡	35 533 306	5 267 003	1 493 001	421 886	1 531 542	273 663
富東郡	50 403 136	6 208 986	4 326 536	586 178	161 688	481 704
庵原郡	13 959 774	5 365 572	637 658	389 531	2 296 273	506 036
安倍郡	3 327 527	1 686 711	132 118	153 349	2 125	887 171
志太郡	33 788 142	7 681 531	281 985	695 775	7 122 636	809 000
原郡	12 433 036	6 242 589	88 130	508 706	2 967 540	621 048
小笠郡	12 270 616	8 658 346	630 014	728 823	43 441	378 809
智小郡	4 284 289	2 156 360	289 111	136 997	19 186	1 082 489
田名郡	22 838 743	8 282 301	1 760 501	747 108	274 136	1 018 559
濱引郡	56 436 893	8 796 157	4 985 152	1 586 578	2 869 053	155 549
佐郡	5 698 028	2 565 633	697 957	281 243	69 861	359 726

3. 生 産 物 價

(2) 農 産 園

	總價額	普 通 農 産 物				其ノ他ノ食 用農産物	總 額
		總 額	米	麥	其ノ他ノ食 用農産物		
總 數	77 641 073	46 417 010	34 417 456	6 202 387	5 797 167	15 713 141	
靜岡市	4 674 390	1 921 578	1 700 339	160 776	60 463	1 055 155	
濱松市	269 130	145 681	118 498	12 781	14 402	53 153	
沼津市	409 597	220 024	172 769	39 500	7 755	185 751	
清水市	1 151 914	354 891	221 369	38 381	95 141	689 870	
賀茂郡	2 193 388	1 518 246	1 060 706	257 803	199 737	622 388	
田原郡	6 031 465	4 184 141	2 793 940	774 206	615 995	1 691 783	
駿東郡	5 267 003	4 173 989	2 544 951	731 825	897 213	848 167	
富東郡	6 208 986	4 076 507	2 784 312	797 305	494 890	1 465 691	
庵原郡	5 365 572	1 457 596	931 656	372 179	153 761	2 679 345	
安倍郡	1 686 711	716 464	488 268	105 530	122 666	244 170	
志太郡	7 681 531	4 623 110	4 105 852	401 848	115 410	1 334 185	
原郡	6 242 589	3 205 452	2 078 165	347 103	780 184	455 489	
小笠郡	8 658 346	5 340 808	4 426 504	345 036	569 268	450 033	
智小郡	2 156 360	1 449 810	1 131 164	180 074	138 572	174 091	
田名郡	8 282 301	5 805 936	4 485 307	536 906	783 723	988 774	
濱引郡	8 796 157	5 638 848	4 138 708	856 608	643 532	2 153 434	
佐郡	2 565 633	1 583 929	1 234 948	244 526	104 455	621 662	

額 市 郡 別

昭和10年

額	市 郡 別	百 分 比 例							
		總 額	農 産	蠶 糸	畜 産	水 産	林 産	鐵 産	工 産
7 815 763	280 668 967	100.0	17.9	5.1	2.2	6.2	2.3	1.8	64.6
25 750	54 549 108	100.0	7.7	0.2	1.1	1.5	0.1	0.1	89.4
8 946	63 779 982	100.0	0.4	2.3	0.3	0.1	—	0.0	96.9
—	3 988 803	100.0	4.3	35.3	2.5	16.2	0.0	—	41.7
—	13 218 198	100.0	7.4	0.0	1.0	7.3	0.0	—	84.4
1 249 842	725 142	100.0	23.9	8.7	3.8	24.9	17.2	13.6	7.3
5 539 429	2 827 528	100.0	26.7	5.5	7.1	16.1	7.4	24.6	12.5
19 844	26 526 367	100.0	14.8	4.2	1.2	4.3	0.8	0.1	74.7
7 229	38 630 815	100.0	12.3	8.6	1.2	0.3	0.9	0.0	76.6
11 952	4 752 752	100.0	38.4	4.5	2.8	16.4	3.6	0.1	34.0
166 986	299 067	100.0	50.7	4.0	4.6	0.1	26.6	5.0	0.9
13 908	17 183 257	100.0	22.7	0.8	2.1	21.1	2.4	0.1	50.9
3 232	2 001 791	100.0	50.2	0.7	4.1	23.9	5.0	0.0	16.1
3 500	1 827 683	100.0	70.6	5.1	5.9	3.0	3.1	0.0	50.9
3 838	596 308	100.0	50.3	6.7	3.2	0.4	25.3	0.1	13.9
740 436	10 015 702	100.0	36.2	7.7	3.3	1.2	4.5	3.2	43.9
13 813	38 030 591	100.0	15.6	8.8	1.3	5.1	2.0	0.0	67.4
7 735	1 715 873	100.0	45.0	12.2	4.9	1.2	6.3	0.1	30.1

額 市 郡 別

(單位圓)

額	市 郡 別	農 産 物			工 藝 農 産 物	製 茶	其ノ他 農産物價格
		果	實	其ノ他			
8 593 533	7 119 608	5 148 619	1 970 989	2 252 661	11 668 563	1 589 698	
511 773	543 382	381 304	162 078	21 867	1 629 565	46 225	
47 622	5 531	2 782	2 749	3 142	52 674	14 480	
173 623	12 128	1 904	10 224	44	1 278	2 500	
632 783	57 087	46 497	10 590	704	90 150	16 299	
422 554	199 834	163 663	36 171	17 455	14 664	20 635	
831 658	860 125	729 469	130 656	81 477	29 223	44 841	
741 500	106 667	23 859	82 808	12 361	206 804	25 682	
906 960	558 731	46 623	512 108	122 977	485 315	58 496	
299 156	2 380 189	2 228 086	152 103	22 763	1 156 182	49 686	
127 866	116 304	79 625	36 679	58 862	635 785	31 430	
264 917	1 069 268	686 599	382 669	103 905	1 545 755	74 576	
284 460	171 029	104 005	67 024	102 785	2 378 095	91 768	
283 901	166 132	75 650	90 482	224 852	1 965 725	676 918	
119 701	54 390	8 398	45 992	103 803	331 147	97 509	
888 466	100 308	51 395	48 913	656 729	641 715	189 147	
1 853 639	299 795	164 025	135 770	428 568	446 800	128 507	
202 954	418 708	354 735	63 973	290 367	48 676	20 999	

3. 生産物價額市郡別 昭和10年

(3) 蠶絲類 (單位圓)

Table with columns: 總價額, 養蠶種繭, 製紙類, 眞綿, 桑苗. Rows include 總數 and various municipalities like 靜岡市, 岡崎市, etc.

3. 生産物價額市郡別 昭和10年

(4) 畜産物 (單位圓)

Table with columns: 總價額, 家畜, 家禽, 牛乳, 其ノ他. Rows include 總數 and various municipalities like 靜岡市, 岡崎市, etc.

3. 生産物價額市郡別 昭和10年

(5) 水産物 (單位圓)

Table with columns: 總價額, 漁獲物, 製造物. Rows include 總數 and various municipalities like 靜岡市, 岡崎市, etc.

3. 生産物價額市郡別 昭和10年

(6) 林産物 (單位圓)

Table with columns: 總價額, 伐採, 推茸, 木炭, 其ノ他ノ林野産物. Rows include 總數 and various municipalities like 靜岡市, 岡崎市, etc.

3. 生 產 物 價
 (7) 工 產

	總 價 額	絲				
		總 額	額	絲	紡 績	
					總 額	額
總 額	280 668 967	60 345 675	496 318	59 849 357	40 273 149	19 576 208
市 郡						
靜岡市	54 549 108	13 657 958	—	13 657 958	13 657 958	—
濱松市	63 779 982	8 120 196	353 318	7 766 878	7 766 878	—
沼津市	3 988 803	2 141 777	—	2 141 777	—	2 141 777
清水市	13 218 198	—	—	—	—	—
賀茂郡	725 142	—	—	—	—	—
田方郡	2 827 528	—	—	—	—	—
駿東郡	26 526 367	14 367 885	—	14 367 885	10 150 764	4 217 121
富東郡	38 630 815	1 816 621	—	1 816 621	—	1 816 621
庵原郡	4 752 752	—	—	—	—	—
安倍郡	299 067	—	—	—	—	—
志太郡	17 183 257	11 400 689	—	11 400 689	—	11 400 689
榛原郡	2 001 791	—	—	—	—	—
小笠原郡	1 827 683	—	—	—	—	—
周智郡	596 308	—	—	—	—	—
濱田郡	10 015 702	—	—	—	—	—
引佐郡	38 030 591	8 697 549	—	8 697 549	8 697 549	—
引佐郡	1 715 873	143 000	143 000	—	—	—

	總 價 額	食 料 品					
		總 額	酒	醬	油	糖	其 / 他
總 額	47 569 672	5 558 175	2 257 382	3 007 493	22 587 467	5 209 706	8 949 449
市 郡							
靜岡市	21 943 818	534 506	468 790	—	18 883 447	694 200	1 362 875
濱松市	6 075 227	340 800	158 712	2 849 658	—	2 040 413	685 644
沼津市	804 527	35 700	4 250	—	—	324 710	439 867
清水市	3 781 125	133 632	111 500	133 697	—	195 150	3 207 146
賀茂郡	479 817	40 000	—	—	—	118 280	321 537
田方郡	1 538 387	417 525	67 510	—	—	332 460	720 901
駿東郡	907 565	501 075	131 580	—	15 144	146 870	112 896
富東郡	1 244 614	791 025	49 353	—	9 663	266 731	127 842
庵原郡	1 140 386	250 376	72 763	—	58 081	61 020	698 146
安倍郡	234 780	113 925	8 400	—	101 205	7 890	3 360
志太郡	3 694 029	701 080	161 620	—	1 788 678	199 755	842 896
榛原郡	1 585 875	214 676	422 952	1 003	770 555	113 150	63 539
小笠原郡	1 032 891	423 675	64 494	9 619	391 050	111 036	33 017
周智郡	425 847	31 425	6 410	—	335 110	46 787	6 115
濱田郡	1 368 030	400 275	314 202	829	233 334	309 535	109 855
引佐郡	1 198 348	602 640	212 353	11 190	—	166 139	206 026
引佐郡	114 406	25 840	2 502	1 497	1 200	75 580	7 787

類 市 郡 別

昭和10年

物 (單位圓)	製 紙						
	總 額	額	其 / 他	晒 及 染 物	總 額	和 紙	
							西 洋 紙
總 額	79 158 108	68 568 969	10 589 139	5 978 231	39 609 509	10 144 091	29 465 418
別							
3 535 993	3 525 550	10 443	211 685	3 843 162	1 585 590	2 257 572	—
32 163 653	27 576 704	4 586 949	4 581 374	5 800	5 800	—	—
19 115	17 400	1 715	51 550	—	—	—	—
130 653	130 653	—	14 076	2 120 636	—	2 120 636	—
746	—	746	8 084	—	—	—	—
5 643	—	5 643	14 804	230 073	230 073	—	—
8 108 702	4 766 690	8 108 702	918 315	1 744 742	273 828	1 470 914	—
70 497	28 600	70 497	49 662	28 113 969	6 752 801	21 361 168	—
9 706	—	9 706	11 046	2 666 815	1 006 257	1 660 558	—
6 560	1 510	6 560	2 095	16 980	16 980	—	—
491 993	483 032	491 993	11 866	229 537	229 537	—	—
—	—	—	-13 701	788	788	—	—
358 920	358 920	358 920	8 605	1 621	1 621	—	—
289	289	289	3 952	9 040	9 040	—	—
8 181 011	8 161 453	8 181 011	28 963	6 650	6 650	—	—
25 627 254	23 273 718	25 627 254	46 203	600 796	6 226	594 570	—
447 373	244 450	447 373	2 250	18 900	18 900	—	—

木 製 品	竹 製 品	植 物 油	漆 器	壘 表 英 茂 及 花 筵	瓦 及 土 管	金 屬 製 品	其 / 他 / 工 產 物	
總 額	9 369 013	597 961	5 840 083	7 305 950	1 086 845	721 041	6 921 650	16 165 229
別								
2 762 276	127 000	—	7 225 659	26 735	11 215	488 935	714 672	—
1 696 172	1600	—	43 900	—	37 996	3 562 511	7 451 553	—
193 700	6 300	—	—	—	750	458 190	312 894	—
374 042	15 438	5 598 330	7 368	—	29 637	773 847	373 046	—
80 613	10 642	2 163	—	15 300	—	119 690	8 087	—
361 003	27 810	89 182	—	—	2 496	388 655	169 475	—
145 815	105 068	1 024	—	—	19 065	40 440	167 746	—
578 501	37 955	—	—	—	3 819	399 886	6 315 291	—
721 530	30 273	—	7 850	—	133 929	9 300	21 917	—
4 385	1 540	—	640	—	27 260	1 640	3 187	—
993 971	40 081	575	7 769	6 102	59 627	126 863	120 155	—
253 201	17 594	1 041	—	2 650	44 642	41 542	40 757	—
112 365	27 827	321	—	213	85 177	130 258	69 485	—
86 510	3 154	700	—	—	33 186	19 195	14 435	—
255 328	9 618	13 898	4 344	143	36 548	9 320	101 849	—
711 601	84 731	132 849	8 420	199 450	107 928	349 318	266 144	—
38 000	11 330	—	—	836 252	87 766	2 060	14 536	—

4. 農業戸口卜

(1) 累年

Table with columns: 耕地面積(段), 農家戸數, 農業者, 農産物價額(圓) (Total, 農産, 蠶糸, 畜産), and rows for years from 1908 to 1929.

4. 農業戸口卜農産物價額

(2) 市郡別

Table with columns: 耕地面積(段), 農家戸數, 農業者, 農産價額(圓) (蠶糸畜産ヲ含ム), 農家一戸當(圓), 農業者一人當(圓), 耕地一段歩當(圓), and rows for various municipalities and a total row.

農産物價額

比較

Table with columns: 農家一戸當(圓), 農業者一人當(圓), 耕地一段當(圓), 指 (耕地面積, 農家戸數, 農業者, 農産價額), 數 (蠶糸類價額, 畜産價額, 一戸當(蠶糸畜産ヲ含ム), 一人當(同前)), and rows for years from 1908 to 1929.

4. 農業戸口卜農産物價額

昭和10年

(3) 養蠶戸數卜繭産額

Table with columns: 桑畑一段別(段), 養蠶戸數, 收繭高(圓), 繭産額(圓), 桑畑一段歩當收繭額(圓), 養蠶者一戸當 (桑畑一段別, 收繭額, 價額), and rows for various municipalities and a total row.

5. 水産戸口ト

(1) 累年

	水産戸數	水産業者	漁船 (隻)	水産物價額			水産戸數 一戸當 (圓)
				總額	漁獲物	製造物	
明治 38	11 406	14 222	12 239	3 409 939	2 162 399	1 247 440	299
大正 9	9 966	21 720	10 718	25 148 816	17 861 167	7 287 649	3 524
10	11 240	22 232	10 437	31 177 750	18 759 004	12 418 740	2 774
11	11 663	23 997	10 333	31 482 023	19 243 142	11 238 881	2 699
12	11 960	23 932	9 944	32 947 652	21 658 143	11 289 509	2 755
13	12 204	23 115	9 413	31 084 798	20 513 397	10 571 401	2 548
14	12 358	23 599	9 126	34 687 469	21 974 449	12 713 020	2 807
昭和 1	12 151	23 928	8 679	36 368 153	23 318 525	13 049 628	2 995
2	12 221	24 256	9 114	35 031 292	21 201 240	13 830 052	3 866
3	12 668	25 448	9 149	33 237 096	20 081 182	13 155 914	2 623
4	12 765	25 149	8 941	32 761 403	18 515 565	14 245 838	2 567
5	12 900	25 807	9 818	28 175 458	14 365 946	13 809 512	2 184
6	12 756	25 527	9 618	24 799 804	13 462 055	11 337 849	1 944
7	13 070	25 061	8 907	22 098 039	12 673 896	9 424 143	1 690
8	12 916	27 093	9 171	26 187 830	15 255 740	10 932 090	2 026
9	12 741	28 098	9 246	24 245 478	14 262 152	9 983 826	1 903
10	12 699	29 097	8 793	26 935 331	16 194 415	10 740 916	2 121

5. 水産戸口ト水産物價額

昭和10年

(2) 市郡別

	水産戸數 (本業)	水産業者	漁船 (隻)	水産物價額(圓)			水産戸數 一戸當 (圓)	水産業者 一人當 (圓)	漁船 一隻當 (圓)
				總額	漁獲物	製造物			
總數	12 699	29 097	8 793	26 935 331	16 194 415	10 740 916	2 121	926	1 842
市郡別									
静岡市	318	1 323	270	909 467	350 702	558 765	2 860	687	1 299
岡崎市	14	46	—	56 955	3 975	52 980	4 068	1 238	—
沼津市	444	1 143	276	1 549 089	535 389	1 013 700	3 489	1 355	1 940
清水市	393	613	335	1 136 095	486 638	649 457	2 891	1 853	1 453
賀茂郡	2 543	5 449	1 912	2 292 659	1 811 190	481 469	902	421	947
田方郡	2 714	5 801	1 517	3 633 535	2 622 352	1 011 183	1 339	626	1 729
駿東郡	1 014	3 644	601	1 531 542	695 418	836 124	1 510	420	1 157
富士郡	111	394	203	161 688	90 329	71 359	1 457	410	445
庵原郡	482	1 503	504	2 296 273	828 926	1 467 347	4 764	796	1 645
安倍郡	5	18	—	2 125	2 125	—	425	118	—
志太郡	2 110	4 543	617	7 122 686	3 096 993	4 025 693	3 376	1 568	5 019
榛原郡	1 135	2 971	625	2 967 540	2 663 860	303 680	2 614	994	4 262
小笠原郡	12	9	188	43 441	23 799	19 642	3 620	4 827	127
周智郡	—	—	—	19 186	19 186	—	—	—	—
磐田郡	68	112	225	274 136	256 584	17 552	4 092	2 448	1 140
濱名郡	1 311	1 490	1 279	2 869 053	2 639 344	229 709	2 188	1 925	2 064
引佐郡	25	38	237	69 861	67 605	2 256	2 794	1 838	285

水産物價額

比較

水産業者 一人當 (圓)	漁船 一隻當 (圓)	指 數						
		水産戸數	水産業者	漁船	水産物價額	一戸當	一人當	一隻當
239	177	100	100	100	100	100	100	100
1 158	1 666	87	153	88	738	844	485	941
1 402	1 797	99	156	85	914	928	587	1 015
1 312	1 862	102	169	84	923	903	549	1 052
1 377	2 178	105	168	81	966	921	570	1 231
1 345	2 179	107	163	77	912	852	593	1 231
1 469	2 408	109	166	75	1 017	939	615	1 361
1 519	2 687	107	168	71	1 067	1 002	636	1 518
1 444	2 326	107	171	75	1 027	959	604	1 314
1 306	2 195	111	179	75	975	877	546	1 240
1 302	3 664	112	177	73	961	859	545	2 070
1 092	2 870	113	181	80	826	730	547	1 623
971	1 400	112	179	79	727	650	406	791
883	1 423	114	176	73	648	565	369	804
996	1 663	113	191	75	768	678	417	939
863	1 543	111	193	76	711	636	361	872
926	1 842	111	205	72	790	709	387	1 041

6. 工業戸口ト工業物

(1) 累年比較

	工業戸數	工業物價額 (圓)	工業戸數 一戸當 (圓)	指 數		
				工業戸數	工業物價額	一戸當
明治 38	13 858	20 439 929	1 475	100	100	100
大正 9	29 763	175 384 733	5 893	215	858	399
10	31 329	171 972 618	5 489	226	841	372
11	32 015	168 420 688	5 430	231	824	368
12	33 987	183 987 913	5 413	245	900	367
13	35 614	178 393 268	5 009	257	873	339
14	39 445	195 419 496	4 754	285	956	336
昭和 1	43 355	170 760 924	3 939	313	835	267
2	43 988	182 116 893	4 140	317	891	281
3	45 635	192 872 964	4 226	329	944	287
4	47 364	199 793 898	4 216	342	977	286
5	48 190	158 578 523	3 291	348	776	223
6	47 540	135 431 344	2 849	343	663	193
7	50 841	159 818 638	3 143	367	782	213
8	51 911	201 442 822	3 881	375	986	263
9	53 865	229 452 194	4 260	389	1 123	289
10	57 545	280 668 967	4 877	415	1 373	331

6. 工業戸口ト工業物 昭和10年

(2) 市 郡 別

		工業戸數	工業物價額 (圓)	工業戸數一戸當 (圓)
總數		57 545	280 668 967	4 877
	市 郡 別			
靜岡市	市	11 033	54 549 108	4 944
濱松市	市	7 798	63 779 982	8 179
沼津市	市	1 870	3 988 803	2 133
清水市	市	2 639	13 218 198	5 009
賀茂郡	郡	1 621	725 142	447
田原郡	郡	3 920	2 827 528	721
駿東郡	郡	3 606	26 526 367	7 356
富田郡	郡	4 788	38 630 815	8 068
庵原郡	郡	1 624	4 752 752	2 927
安志郡	郡	306	299 067	977
榛原郡	郡	4 059	17 183 257	4 233
小笠原郡	郡	1 856	2 001 791	1 079
周智郡	郡	1 556	1 827 683	1 175
磐田郡	郡	912	596 308	654
引佐郡	郡	3 702	10 015 702	2 705
佐佐郡	郡	5 516	38 030 591	6 895
引佐郡	郡	739	1 715 873	2 322

7. 戸口ニ對スル生産額 昭和10年

		現住戸數	人 口	生産物價額 (圓)	一戸當生産額 (圓)	一人當生産額
總數		338 602	1 939 860	434 735 477	1 284	224
	市 郡 別					
靜岡市	市	36 687	200 737	60 983 803	1 662	304
濱松市	市	25 595	133 338	65 812 701	2 571	494
沼津市	市	8 869	49 824	9 562 072	1 078	192
清水市	市	11 608	61 123	15 665 367	1 350	256
賀茂郡	郡	15 536	83 494	9 189 298	591	105
田原郡	郡	30 174	178 875	22 548 746	747	126
駿東郡	郡	20 022	122 092	35 533 306	1 775	291
富田郡	郡	23 918	139 460	50 403 136	2 107	361
庵原郡	郡	13 499	81 217	13 959 774	1 034	171
安志郡	郡	5 987	37 283	3 327 527	557	89
榛原郡	郡	29 266	170 049	33 788 142	1 155	199
小笠原郡	郡	17 520	108 171	12 433 036	710	115
周智郡	郡	21 611	120 697	12 270 616	568	101
磐田郡	郡	9 166	52 214	4 284 289	467	82
引佐郡	郡	26 864	150 851	22 838 743	850	151
佐佐郡	郡	32 940	198 514	56 436 893	1 713	284
引佐郡	郡	9 340	51 921	5 698 028	610	109

2. 農 業

【農 産 物】

昭和十年に於ける農産物總價額は七千七百六十四萬一千七十三圓にして前年に比すれば四百五十二萬六千四百四十四圓(六分二厘)を増加せり。其の主なるものは米百九十三萬八千八百二十八圓、麥九十四萬五千四十二圓、其の他の食用農産物六十五萬九千九百十三圓、蔬菜及花卉百十七萬二千五百五十圓、製茶十六萬八千五百七十七圓其の他の農産物二十六萬一千七百七十八圓を夫々増加し、みかん及果實類二十四萬一千三百五十七圓、工藝農産物三十七萬七千六百十七圓を夫々減じたり。

本年産額を大別すれば次の如し。

普通農産物	米	34 417 456
	麥	6 202 387
	其ノ他ノ食用農産物	5 797 167
	計	46 417 010
園藝農産物	蔬菜及花卉	8 593 533
	柑 類	5 148 619
	其ノ他ノ果實	1 970 989
	計	15 713 141
工藝農産物		2 252 661
製茶		11 668 563
其ノ他農産物		1 589 698
合 計		77 641 073

普通農産物

【米】は農産物中の首位を占め農産物總價額の四割餘を占む。雖も未だ縣内産米のみを以て百九十萬縣民の需要を充たすに足らず年々四、五十萬石の移入を仰ぐ状態なり。

本年作柄の大要を述べれば播種後苗代期間の天候概ね適順なりしに依り苗の發育は順調なりしも、本田移植後七月中旬の分蘗最盛期に至る迄曇雨の日多く低温寡照なりしを以て成育遅延し草丈分蘗共に充分ならず、大暑(七月廿四日)當時の作柄は例年に比し稍々劣れる觀ありしも其の後天候恢復に伴ひ發育を促進し八月十五日現在の水稻作況は通觀して「普通作」を觀測したり。其の後八月下旬より九月に入るや天候は復々惡化して冷雨の日多く、剩へ暴風雨又は豪雨の襲來に遇ひたる等に依り稻の發育を開花結實に悪影響を及ぼし、結局九月二十日現在に於ては前五ヶ年平均收穫高に比し九分減を豫想せり。然して九月二十三日突如颱風襲來して局部的被害あり、又夏期に於て各地に發生せる浮塵子及螟虫の被害も相當甚しきものあり爲に十月三十一日現在第二回豫想收穫高は百十九萬六千三百九十石、前五ヶ年平均收穫高百三十四萬六千二百六十九石に比し一割一分一厘の減收を豫想せり。

斯の如き作況なりしに依り實收の結果第二回豫想收穫高に比し二毛を減じたり。價額は作柄不況の結果昂騰し隨て不作なるに拘らず總額に於て百九十三萬八千八百二

十八圓(六分)を増加したり。

【麥】播種期雨量稍多かりしも其の後天候順調に復し病虫の被害も亦僅少なりしも六月下旬に於ける霖雨の爲刈取未済の一部地方に於て腐敗發芽等被害を受けたるものありたるも全縣を通じ平年作に稍々勝る成績を収めたり。

之を前年に比するに作付反別は大麥三十町四段(二厘)裸麥四百六町六段(六分六厘)小麥一千七十八町八段(九分)燕麥六十六町三段を何れも増加し收穫高に於ては大麥四百二十石を減じたるも裸麥は五千九百九十二石(七分一厘)小麥一萬三千七百石(七分八厘)燕麥七百九石を何れも増収したり。

價額は前年に比し麥價昂上り收穫増加の爲大麥二十八萬五千八百二十一圓(一割三分三厘)裸麥三十二萬四千二百五十三圓(四割九厘)小麥三十三萬一千四百七圓(一割四分七厘)燕麥三千五百六十一圓を何れも増加したり。又本年收穫高を前五ヶ年平均收穫高に比するに大麥四千九百九十一石(一分七厘)裸麥八千三百二十五石(一割二厘)小麥一萬八千八百六十五石(一割四分三厘)燕麥六百九十九石の増収に當る

【其の他の食用農産物】は成育期に於て氣温低く加ふるに收穫期前後冷雨連続したる結果其の影響を受け反當收穫高はソバ、サツマ芋を除き他は悉く若干の減収を見たり。然るに市價昂騰の結果價額は随つて増加せり。

園藝農産物

【蔬菜】本縣は天惠の氣候を利用する蔬菜栽培は古くより行はれ、殊に近時時勢の進展に伴ひ促成抑成の術も廣く行はれ所謂「不時蔬菜」の名全國に冠たるものあり本年の總産額は八百五十九萬三千五百三十三圓にして前年に比し百十七萬二千五百圓(一割六分)を増加したり。其の産額二十萬圓以上のものを擧ぐれば次の如し。

生	大	根	1298 962	人	麥	255 719
キ	ウ	リ	472 426	ゴ	ボ	257 144
西		瓜	558 373	里	芋	1 051 003
茄		子	434 972	葱		330 240
ト	マ	ト	358 189	漬	菜	498 472
生	生	姜	521 155	メ	ン	362 420
苺			608 880			

右の内「苺」は静岡、清水兩市に於て産出せらるゝもの最も多く、所謂「石垣イチゴ」「久能イチゴ」の名あり天惠を利用したる特殊の栽培法をして廣く知らる。

【果實】其の産額最も大なるは「ミカン」にして和歌山縣に亞いで全國第二位を占む本年に於ける状況を前年に比較するに樹數四百四十五萬七百六本にして、即ち三十四萬九百六十六本(八分三厘)を増加し收穫高に於て二千七百三十三萬二百十貫にして、即ち七百五十七萬一千二百二十貫(三割八分三厘)の増収を見たり。收穫高の増加は主として前年に比し氣候良好なりしに依るもの多し。

價額は一般市價低廉の結果二十萬五百二十一圓(四分四厘)の減少を見たり。

【日本梨】は一百四萬一千六百九十圓を擧げ、前年に比し二十萬七千二百三十八圓(一割六分六厘)を減じたるも尙全國第一位に在りて東西市場に販出し富士梨、志

太梨の名聲高し。

【桃】は静岡、濱名、駿東の一部に産し總額九萬三千三十一圓を産するに過ぎざるも初夏の嗜好物として賞讃せられ、其の他果實としては「生柿」四十一萬九千九百四十圓「梅」二十四萬八千一圓「ビワ」六萬二千九百三十九圓「ブドウ」九萬百四圓等あり。

工藝農産物

【葉煙草】は本縣工藝農産物中第一位を占め其の作付反別五百七十二町八段、收穫高六十三萬二千八百二十九貫、賠償價額百十五萬一千四百八十五圓に達す。其の作柄を略記するに苗床設備期は天候順調にして作業進捗し二月中旬頃を最盛期として大部分の播種を終了せり。其の後適度の雨濕あり發芽後苗の生育促進せるも四月に入り降雨多く苗は徒長稍々軟弱の傾向あり。移植後に於て晴天持續せる爲肥効顯れず爲に一般に發育遲緩し填土地及海岸砂地方面に於ては度々旱害を被れるものありたるも六月下旬の降雨にて生育旺盛となりしも復々七月中旬以降旱天引續き爲に再び生育を阻害せられたり。八月中旬に陰濕の天候持續し殊に八月下旬及九月上旬の暴風雨に因り葉は飛散根幹倒伏し、加ふるに病害を受けたる爲反當量前年に比し減少し且品質の低下を來たし賠償金額も前年に比し十七萬七千五百九十二圓の減少を示したり。

【ナタネ】は近來政府の奨励に依り逐年産額を増加し、本年二十五萬五千四百十二圓を産し「コンニャク芋」二十八萬一千七十六圓「七島蘭」二十萬九千九百八十圓「蘭」十五萬五千二百四十七圓「ヘチマ」六萬九千八百八十五圓等最たるものなり。

【製茶】は本縣の代表的物産にして全國産額の半数以上を占め第一位に在り本年産額は千百六十六萬八千五百六十三圓にして前年に比すれば十六萬八千五百七十七圓(一割五分)の増加なり。

本年作況の推移を見るに一番茶は初冬來雨量潤澤にして氣温例年に比し高く従つて寒害早魃の被害尠なく、且つ肥培管理宜敷きを得園相一般に良好を示したるも三月下旬より四月中旬に涉り氣温低下冷雨連続し發芽伸育阻害せられ晩霜虫害の被害は局部的に止まりたり。

二番茶當初に於て濕潤なりし天候は漸次恢復し、氣温上昇し發芽狀況概して良好なりき。三番茶及四番茶採盛期に於て雨天續きの爲縣下一般に摘採區々となり製造家は生葉蒐集難にて手一杯の製造困難の傾向にあり、従つて生葉の値段比較高を示し自園自製者は生葉賣りに轉向の傾向を現出せり。

其の他の農産物

其の他の農産物は藁製品及蠶網の二種にして農家の副業として行はれ、藁製品は逐年増産の域に在り其の産額は百五十八萬九千六百九十八圓を擧げ、其の内小笠郡に於ける産額最も多く其の額六十七萬六千九百十八圓に及ぶ。

2. 農

1. 農家戸數

(年 末)	農家戸數	農 業 者					
		總 數			本 業 者		副 業 者
		總 數	男	女	男	女	男
昭和 6	164 055	498 260	276 588	221 672	221 881	177 633	54 707
" 7	164 138	497 525	277 181	220 344	221 200	176 260	55 981
" 8	163 320	492 901	274 507	218 304	221 041	176 676	53 466
" 9	162 826	490 658	272 616	218 042	220 331	177 230	52 285
" 10	163 037	493 563	273 916	219 647	221 204	178 056	52 772

3. 米

	總 數	作 付 段 別 (段)					
		水 稻			陸 稻		
		總 數	梗	糯	總 數	梗	糯
昭和 6	663 254	605 565	542 509	63 656	27 689	7 119	20 570
" 7	632 032	604 599	540 194	64 405	27 433	7 741	19 692
" 8	620 268	587 865	526 909	60 866	32 403	6 551	25 852
" 9	619 712	587 140	529 495	57 645	32 572	7 455	25 117
" 10	619 181	583 852	525 895	57 957	35 329	9 837	25 492

	總 數	收 穫 高 (石)					
		水 稻			陸 稻		
		總 數	梗	糯	總 數	梗	糯
昭和 6	1 220 745	1 193 358	1 075 423	117 935	27 387	7 238	20 149
" 7	1 302 022	1 267 224	1 139 860	127 364	34 798	9 862	24 936
" 8	1 502 076	1 465 961	1 321 307	144 654	36 115	8 087	28 028
" 9	1 207 202	1 175 607	1 068 688	106 919	31 595	7 515	24 080
" 10	1 196 079	1 156 950	1 048 303	108 647	39 129	10 700	28 429

	總 數	價 額 (圓)					
		水 稻			陸 稻		
		總 數	梗	糯	總 數	梗	糯
昭和 6	21 343 468	20 875 539	18 564 130	2 311 409	467 929	110 358	357 571
" 7	27 658 829	26 951 394	23 840 045	3 111 349	707 435	185 130	522 305
" 8	29 578 703	28 918 629	26 085 920	2 832 709	660 074	147 356	512 718
" 9	32 478 628	31 691 464	28 741 434	2 950 030	787 164	179 011	608 153
" 10	34 417 456	33 327 891	29 784 855	3 543 036	1 089 565	273 683	815 882

業

及 農 業 者

2. 耕 地 面 積 (單位段)

業 者	自作 人 及 小 作 人				(年 末)	總 數	田	畑
	自 作	自作 兼 小 作	小 作	作				
昭和 6	44 009	141 019	242 583	114 658	6	1 323 820	609 875	713 945
" 7	44 084	140 742	243 729	113 054	7	1 330 978	614 489	716 489
" 8	41 718	138 671	241 570	112 660	8	1 328 713	612 224	716 489
" 9	40 812	138 364	239 654	112 640	9	1 328 215	611 574	716 641
" 10	41 581	139 435	241 537	112 591	10	1 326 129	609 703	716 426

4. 大 麥

	總 數	作 付 段 別 (段)			收 穫 高 (石)			價 額 (圓)
		總 數	田	畑	總 數	田	畑	
昭和 6	180 613	67 041	113 572	300 914	89 908	220 006	2 048 829	
" 7	182 001	66 971	115 030	295 210	87 342	207 868	1 683 636	
" 8	171 988	63 197	108 791	278 648	80 518	198 130	1 888 858	
" 9	170 730	63 398	107 332	295 541	89 869	205 672	2 139 143	
" 10	171 034	61 748	109 286	295 120	86 902	208 218	2 424 964	

5. 稞 麥

	總 數	作 付 段 別 (段)			收 穫 高 (石)			價 額 (圓)
		總 數	田	畑	總 數	田	畑	
昭和 6	64 036	30 360	33 676	87 605	38 841	48 764	796 717	
" 7	65 202	32 195	33 007	80 254	37 088	43 166	626 821	
" 8	60 900	29 630	31 270	77 587	35 795	41 792	689 822	
" 9	61 668	31 440	30 228	83 957	40 796	43 161	790 958	
" 10	65 734	35 258	30 476	89 949	46 076	43 873	1 115 211	

6. 小 麥

	總 數	作 付 段 別 (段)			收 穫 高 (石)			價 額 (圓)
		總 數	田	畑	總 數	田	畑	
昭和 6	88 737	20 873	67 864	114 333	25 877	88 456	982 220	
" 7	93 384	23 236	70 148	109 460	27 496	81 964	1 103 125	
" 8	124 014	34 934	89 080	152 065	43 309	108 756	2 136 097	
" 9	129 277	37 981	91 296	176 528	54 723	121 805	2 327 229	
" 10	140 065	40 986	99 079	190 228	59 098	131 227	2 658 636	

× 燕 麥

7. 食 用

Table with columns for total price, large beans, small beans, and sub-sections like トウモロコシ, ソバ, サツマイモ. Includes rows for years 6-10.

8. 園 藝

(1) 果

Table for fruit cultivation showing prices for categories like ウメ, モモ, オウトウ, 生柿, 乾柿, ブドウ, ミカン. Includes rows for years 6-10.

農 産 物

Table for agricultural products showing prices for categories like アワ, ヒエ, キビ, ジャガイモ, サトウキビ, サツマイモ切干. Includes rows for years 6-10.

農 産 物

實

Table for nuts and fruits showing prices for categories like ビワ, 梨, リンゴ, ネーブル, オレンジ, ナツミカン, 其ノ他. Includes rows for years 6-10.

8. 園 藝
(2) 蔬 菜

年次	作付段別	エンドウ (豌豆)			ソラマメ (蚕豆)			インゲンマメ		
		收穫高 (石)	價 額 (圓)	價 額 (圓)	收穫高 (石)	價 額 (圓)	收穫高 (石)	價 額 (圓)		
昭和6	6	2875	3115	48898	4349	5518	60883	659	783	
7	7	3576	3740	56443	4908	5920	61920	736	874	
8	8	3938	4131	60099	4910	6158	67366	731	868	
9	9	4309	4488	86204	4691	5554	62584	706	860	
10	10	5224	6429	161154	4869	5990	78558	996	1209	
ス イ カ (西瓜)										
年次	作付段別	ス イ カ (西瓜)		マクワウリ (甜瓜)			ナ ス (茄子)			
		收穫高 (貫)	價 額 (圓)	收穫高 (貫)	價 額 (圓)	收穫高 (貫)	價 額 (圓)	收穫高 (貫)	價 額 (圓)	
昭和6	6	7880	3487557	569186	742	203160	38615	6667	3401356	398130
7	7	8806	3948873	539688	1238	299557	60807	6835	3421674	382493
8	8	8948	4344274	575427	1447	477240	111721	6773	3464074	358724
9	9	8703	4279467	590092	1560	549736	107133	6921	3519656	387193
10	10	9083	3855076	558373	1553	382330	71138	7198	3486318	434972
ニ ン ジ ン (胡蘿蔔)										
年次	作付段別	ニ ン ジ ン (胡蘿蔔)			ゴ ボ ウ (牛蒡)			サ ト イ モ		
		收穫高 (貫)	價 額 (圓)	價 額 (圓)	收穫高 (貫)	價 額 (圓)	收穫高 (貫)	價 額 (圓)	收穫高 (貫)	價 額 (圓)
昭和6	6	5025	1876589	190922	4059	1407782	38615	21342	7346002	
7	7	5075	1891958	201077	3924	1323467	208315	20912	7562915	
8	8	5191	1848308	231610	4079	1484806	238667	21364	7792882	
9	9	5031	1805598	215153	3926	1483401	226041	21220	7722081	
10	10	5365	1922311	255719	4223	1507007	257144	21977	8070877	
キ ヤ ベ ー ジ (甘藍)										
年次	作付段別	キ ヤ ベ ー ジ (甘藍)			ツ ケ ナ (漬菜)			ラ ク カ セ イ		
		收穫高 (貫)	價 額 (圓)	價 額 (圓)	收穫高 (貫)	價 額 (圓)	收穫高 (貫)	價 額 (圓)	收穫高 (貫)	價 額 (圓)
昭和6	6	2589	1611704	139036	9257	4552707	305369	3321	1443257	
7	7	2725	1704034	150486	9287	4672017	312047	3151	1396200	
8	8	3013	1791659	166996	9977	5063608	420064	3391	1467288	
9	9	3077	1824443	176028	10493	4933289	409269	3316	1331355	
10	10	3130	1874328	196463	11340	6881958	498472	3509	1350065	

農 産 物
及 花 卉

年次	作付段別	キ ウ リ (胡瓜)			シ ロ ウ リ (越瓜)			カ ボ チ ヤ (南瓜)			
		收穫高 (貫)	價 額 (圓)	價 額 (圓)	收穫高 (貫)	價 額 (圓)	價 額 (圓)	收穫高 (貫)	價 額 (圓)	價 額 (圓)	
昭和6	6	4030	1987266	449931	897	317198	62170	3711	1697322	230926	
7	7	4186	1833640	342159	960	339953	58422	3570	1443923	166279	
8	8	4555	2098226	415427	1054	373708	62602	3460	1355138	153686 △ 330800	
9	9	4750	2172528	420313	1006	340559	64089 ○ 182837	3588	1402251	162730 △ 382157	
10	10	4770	2223309	472426	961	345421	67169 ○ 362420	3491	1307028	168180 △ 608830	
ト マ ト (蕃茄)											
年次	作付段別	ト マ ト (蕃茄)			生 大 根			切干大根		カ ブ ラ (蕪菁)	
		收穫高 (貫)	價 額 (圓)	價 額 (圓)	收穫高 (貫)	價 額 (圓)	價 額 (圓)	收穫高 (貫)	價 額 (圓)	收穫高 (貫)	價 額 (圓)
昭和6	6	965981	211294	27338	22887119	1011867	108963	26817	1831	883725	48416
7	7	1200529	205012	28081	23803629	979842	85157	10901	1761	833386	47150
8	8	1633560	281213	28679	25011530	1176452	74256	13982	1954	922560	57329
9	9	1911945	303740	29836	25173237	1397255	71484	14468	1824	907763	57907
10	10	1974909	358189	30766	27174876	1298967	74579	19892	1989	931932	62709
(里芋)											
年次	作付段別	レ ン コ ン (蓮根)			ネ ギ (葱)			タ マ ネ ギ (蔥頭)			
		收穫高 (貫)	價 額 (圓)	價 額 (圓)	收穫高 (貫)	價 額 (圓)	價 額 (圓)	收穫高 (貫)	價 額 (圓)	價 額 (圓)	
昭和6	6	1423	420902	71767	4386	2403705	213036	1800	976191	104682	
7	7	1164	358263	74972	4268	2127549	258315	1950	1090271	108610	
8	8	1141	344946	74457	4556	2496965	272693	2183	1167758	134833	
9	9	957	336829	66334	4828	2493336	276556	2448	1176026	153074	
10	10	936	291134	65758	4698	2523231	330240	2648	1491719	194280	
(落花生)											
年次	作付段別	生 シ ャ ウ ガ (生薑)			乾 シ ャ ウ ガ (乾薑)		ト ウ ガ ラ シ (蕃椒)				
		收穫高 (貫)	價 額 (圓)	價 額 (圓)	收穫高 (貫)	價 額 (圓)	收穫高 (貫)	價 額 (圓)	價 額 (圓)		
昭和6	6	3635	1036229	195711	96999	77839	579	43866	33806		
7	7	4082	1142724	210993	84527	83978	1035	81692	663196		
8	8	3791	1106686	226320	91388	85479	1258	74214	49219		
9	9	3963	1218608	339561	80700	102208	2160	131737	110902		
10	10	4559	1437583	521155	109176	218980	3045	189340	127063		

× 花百合 (收穫高個) △ イチゴ ○ メロン

9. 工 業

	年次	總價額 (圓)	ナ タ ネ (茶種)			ゴ マ (胡麻)			イチビ (黄)	
			作付段別 (段)	收穫高 (石)	價 額 (圓)	作付段別 (段)	收穫高 (石)	價 額 (圓)	作付段別 (段)	收穫高 (石)
昭和	6	2 209 430	10 949	14 830	153 619	1 033	750	19 645	653	30 814
〃	7	1 991 071	14 124	14 717	160 137	1 114	812	20 076	754	35 281
〃	8	2 623 632	13 904	14 219	230 156	1 313	958	25 067	816	45 289
〃	9	2 630 593	14 596	16 849	238 454	1 505	1 108	27 327	967	54 170
〃	10	2 252 661	15 123	16 879	255 412	1 529	1 138	31 204	1 081	58 388
	年次	總價額 (圓)	ハ ア イ (葉藍)			コンニヤク芋 (蒟蒻芋)			ミ ワ タ	
			作付段別 (段)	收穫高 (貫)	價 額 (圓)	作付段別 (段)	收穫高 (貫)	價 額 (圓)	作付段別 (段)	收穫高 (貫)
昭和	6		5	600	375	5 193	629 565	150 939	7	136
〃	7		9	1 485	423	5 285	643 568	174 661	△ 1 8	△ 20 159
〃	8		6	960	384	5 472	679 788	195 541	6	141
〃	9		6 ※ 9	960 ※ 113	336 ※ 435	5 907 □ 1	827 650 □ 75	246 637 □ 37	30	947
〃	10		9 ※ 21	1 277 ※ 15	432 ※ 435	6 386 □ 5	856 013 □ 173	281 776 □ 97	203	6 451

□ 薄荷 △ コリヤナギ × ラミー ※ 除蟲菊

10. 茶 烟 (單位段)

年次	總 數	烟	其 ノ 他	
				(6月末)
昭和	6	153 596	140 914	12 628
〃	7	152 244	139 490	12 754
〃	8	151 541	139 058	12 483
〃	9	151 421	139 794	11 627
〃	10	152 693	141 058	11 635

11. 製 茶

製造 戸數	年次	總 數		玉 露		煎 茶		香 茶		紅 茶				
		數 量 (貫)	價 額 (圓)	數 量 (貫)	價 額 (圓)	數 量 (貫)	價 額 (圓)	數 量 (貫)	價 額 (圓)	數 量 (貫)	價 額 (圓)			
昭和	6	28 762	5 259 444	7 478	835	684	7 277	5 141 000	7 389	014	116 323	79 566	1 437	2 978
〃	7	29 769	5 689 743	7 775	734	859	7 487	5 502 377	7 630	443	180 621	121 161	5 886	16 643
〃	8	29 569	6 357 771	9 783	951	715	10 480	6 002 326	9 457	847	342 215	273 288	12 515	42 336
〃	9	29 358	6 618 238	11 499	986	4 477	71 455	6 085 624	10 524	929	255 711	215 030	272 426	688 572
〃	10	27 717	6 919 667	11 668	563	3 126	45 673	6 277 134	10 834	274	314 127	262 310	325 280	526 301

農 産 物

麻	牛 (備後蘭其ノ他ノ丸蘭)			シチトウ牛 (七島蘭)			ヘ チ マ (絲瓜)			
	價 額 (圓)	作付段別 (段)	收穫高 (貫)	價 額 (圓)	作付段別 (段)	收穫高 (貫)	價 額 (圓)	作付段別 (段)	收穫高 (個)	價 額 (圓)
13 729	1 043		301 116	68 102	2 096	346 737	217 436	2 916	7 447 598	235 673
18 575	× 1 170	6	350 500	102 496	2 202	357 815	241 234	3 675	8 684 772	270 562
29 251	× 1 407	33	352 577	157 998	2 108	380 038	244 666	4 237	9 850 225	336 370
38 308	× 1 693	45	432 009	210 127	2 295	349 776	223 029	4 408	9 530 751	290 331
44 050	× 1 664	137	368 015	155 247	2 425	274 414	209 980	4 689	3 224 900	69 185
		690	× 11 349	× 18 417						
(賞綿)	價 額 (圓)	ハ タ バ コ (葉煙草)			コ ウ ゾ (楮) (皇十一年三月至十一年二月)			ミ ツ マ タ (三椏) (皇十一年三月至十一年二月)		
		作付段別 (段)	收穫高 (貫)	價 額 (圓)	作付段別 (段)	收穫高 (貫)	價 額 (圓)	作付段別 (段)	收穫高 (貫)	價 額 (圓)
272	50	6 340	714 076	1 311 426	305	14 318	7 303	1 167	81 340	30 741
△ 288		5 667	569 990	968 650	308	13 583	6 875	1 250	13 489	26 870
201		5 617	716 011	1 382 358	325	14 510	6 916	754	38 585	14 307
1 182		5 714	702 428	1 329 077	344	15 234	6 168	881	43 347	16 925
8 498		5 728	632 829	1 151 485	322	12 921	5 705	865	45 732	20 738

12. 蠶 網

年次	製造戸數 (年末)	總價額 (圓)	蘭 製		絲 製		蔦 製		
			數 量 (枚)	價 額 (圓)	數 量 (反)	價 額 (圓)	數 量 (反)	價 額 (圓)	
昭和	6	1 867	13 608	953 238	12 604	714	250	15 520	754
〃	7	1 762	8 777	756 699	8 077	—	—	63 345	700
〃	8	1 993	16 300	1 063 772	15 985	—	—	6 550	315
〃	9	1 519	6 931	532 460	6 477	—	—	11 180	454
〃	10	1 864	10 147	605 010	9 081	—	—	15 980	1 066

13. 薬 製 品

年次	製造戸數 (年末)	總價額 (圓)	苳 (圓) (皆用苳ヲ 含ム)	繩 類 (圓)	吹 及 簇 (圓)	マブシ(圓)	其ノ他 (圓)	
								昭和
〃	7	35 799	1 048 580	349 235	435 689	99 574	20 961	143 121
〃	8	36 054	1 109 090	385 834	447 937	121 640	17 357	136 322
〃	9	37 366	1 320 959	543 210	503 111	114 587	15 189	144 892
〃	10	38 426	1 579 551	671 431	576 875	135 901	16 383	178 961

3. 蠶 絲 業

蠶絲總額は二千二百三十三萬三千二百十九圓、前年に比し六百三十五萬九千三百六十四圓（三割九分八厘）の激増となれり。

内容に就て述べれば

		本年産額	前年比較金額	割合(△減)
桑	苗	66 810 _円	△ 4 375 _円	△ 0 056
繭	春 蠶	4 445 663	1 073 169	0 318
	夏 秋 蠶	4 214 864	2 376 999	1 293
	計	8 660 527	3 450 168	0 662
蠶	種	1 619 779	△ 125 316	△ 0 071
蠶	絲 類	11 974 880	3 041 784	0 341
眞	綿	11 223	3 103	0 382

以上の如く前年に比し桑苗蠶種の生産の外何れも増加を見たるも特に著しき増を見たるは繭の生産にして實に六割六分の激増となれり。

【春 蠶】

春蠶は前年來桑園の整理をなしたるもの多く爲に養蠶戸数は前年に比し五千三百十九戸（一割七厘）の減少を來たし又掃立數量は百七十五萬二千八百七瓦にして前年に比し一割四分三厘の減少を見たり。而して收購量に於ては（一割一分一厘）の減少を豫想せしも結局十萬四千六百四十九貫（八分四厘）の減收に止まりたるは本縣に於て産繭規格統一を奨励し、繭産額の四割に達する産繭規格統一を圖り實地區に蠶業指導員を設置せしめ、蠶品種の統一飼育法の改善を行ひたる結果繭質著しく向上し且掃立卵量一瓦に對する收購量に於て白繭五九匁（一割一分三厘）黄繭二九匁（四分六厘）の増收となりたる結果前記の如く八分四厘の減に喰止めるを得たり。價額に於ては五月中旬の候に至り絲價好況となり、前年に比し實に百七萬三千百六十九圓（三割一分八厘）の増收を來たし不況に沈倫せる當業者も漸く愁眉を開くに至れり。

【夏 秋 蠶】

春蠶に引續き繭價好況なるも、桑園を整理せるもの相當多きに依り養蠶戸数前年に比し千九戸（二分五厘）を減少し掃立數量に於ては五分四厘減を豫想したるも、桑園肥培管理に努め反當收葉量の増加を圖りたるも繭價高さに刺戟せられ、掃立増加をなしたるものあり、結局七萬六千九百五十二瓦（四分三厘）の減少となりたり。飼育中の天候は不順勝ちにして蠶作不良を懸念せられたる爲六分一厘減を豫想せるも、繭價昂騰の一路を辿りたるを以て當業者の意氣込頗る旺盛となり飼育上周到なる注意を拂ひたる結果概して良好なる作柄を見たるも同時に品種改良に依る繭質向

上の結果、實收高に於ては前年に比し二萬六千七百九十貫（三分二厘）の増收を來せり。

價額は前年に比し二百三十七萬六千九百九十九圓（十二割九分三厘）の激増にして春夏秋を通し本年の繭價は好況にして近年衰微の極にある農村經濟に稍々燭光を見るに至れり。

【製 絲】

本年は生絲三十一萬三千百五十二貫一千四百六十六萬三百九十二圓、屑物二十六萬九百九十貫五十一萬四千四百八十八圓、價額合計一千百九十七萬四千八百八十圓を産し、前年に比すれば數量に於て生絲三萬三千六百四十三貫（一割二分）屑物十四萬四千八百八十一貫（十二割四分七厘）を増加し價額も海外市況の好況に伴ひ生絲に於て二百九十四萬三千五百五十一圓（三割四分六厘）屑物九萬八千二百三十三圓（二割三分六厘）を増加したり。

【蠶 種】

蠶種の製造額は原蠶種二百六十五萬五千二百十二蛾、普通蠶種二千十萬五千二百二十九瓦、價額合計百六十一萬九千七百七十九圓なり、即ち之を前年に比すれば數量に於て原蠶種八萬三千三百五十六蛾（三分二厘）を増加したるは新品種の製造を行ひたるものにして普通蠶種二百十三萬六千六百六十瓦（九分四厘）を減じたり。之近年繭價安のため製造を手控へたるものなり。而して價額も十二萬五千三百十六圓（七分二厘）を減少したり。

由來本縣は種繭生産の好適地にして殊に伊豆半島は氣候適順にして早場所の關係上蛆害の少きこゝに於ては天恵的と稱すべく、随つて全國蠶種業者の此處に蠶兒飼育分場を設くるもの續出する状態に在り。

3. 蠶 絲

1. 桑 苗

	生産戸數	總 數		實 生		接 木	
		數量(本)	價額(圓)	數量(本)	價額(圓)	數量(本)	價額(圓)
昭和 6	5 169	22 531 668	48 105	2 771 570	3 148	11 383 390	31 180
7	3 237	10 302 470	32 036	1 513 800	1 677	7 502 700	21 017
8	3 144	12 680 717	112 045	539 783	1 495	7 241 854	77 546
9	2 975	11 331 938	77 185	293 900	1 070	6 801 538	50 354
10	2 869	13 788 830	66 810	224 185	503	8 977 534	46 286

	代 出	取 木		其 他		
		數量(本)	價額(圓)	數量(本)	價額(圓)	數量(本)
昭和 6	3 008 985	6 282	2 324 703	5 345	3 043 020	2 155
7	1 310 920	4 599	732 660	3 800	1 242 390	943
8	2 779 238	18 745	1 261 110	11 080	858 702	3 179
9	1 824 690	11 418	1 246 600	10 897	1 165 210	3 446
10	1 616 425	7 953	951 950	6 013	2 018 736	6 050

4. 繭 産

	養 蠶 實 戸 數	蠶 種 持 立 數 量	總 數		上 繭		玉 繭	
			數量(貫)	價額(圓)	數量(貫)	價額(圓)	數量(圓)	價額(圓)
昭和 6	61 116	4 428 715	2 531 120	6 343 940	2 244 313	6 010 587	195 655	250 636
7	55 801	3 979 730	2 171 954	6 524 891	1 917 665	6 185 407	169 715	252 365
8	54 698	4 461 213	2 432 286	11 943 409	2 183 665	11 460 502	169 184	360 718
9	51 449	3 840 057	2 075 285	5 210 359	1 876 451	4 963 700	124 878	172 020
10	47 294	3 468 486	1 997 426	8 660 527	1 814 116	8 265 084	116 392	277 534

	春		夏		養 蠶 實 戸 數		蠶 種 持 立 數 量
	玉 繭 數量(貫)	價 額(圓)	上 繭 數量(貫)	價 額(圓)	戶 數	內 存 蠶 種 育 シ タ ル モ ノ	
昭和 6	87 633	111 365	22 358	41 585	51 264	48 670	2 165 980
7	70 176	82 345	39 995	33 616	48 445	45 518	1 964 555
8	62 796	170 910	35 616	66 624	49 101	45 268	2 359 037
9	55 377	76 158	34 995	36 712	40 809	39 211	1 792 631
10	47 315	105 116	30 394	46 502	39 800	37 271	1 715 679

業

2. 桑 畑 (單位戶)

	總 數	畑			其 他
		本	注	ノ 他	
(6月末) 昭和 6	169 593	143 950		12 821	12 822
7	156 018	132 865		11 451	11 702
8	150 398	129 701		10 578	10 119
9	142 826	124 686		9 016	9 124
10	131 365	114 227		8 770	8 368

3. 蠶 種

	製 造 者 數	數 量	價 額(圓)	
			原 蠶 種	普 通
昭和 6	173	2 102 060	18 910 578	1 470 926
7	159	2 109 320	17 839 415	1 396 099
8	156	2 865 898	22 732 180	2 019 188
9	157	2 571 856	22 541 787	1 745 095
10	134	2 655 212	20 105 129	1 619 779

額

屆	繭 數量(貫)	價 額(圓)	春		夏		上 繭	
			養 蠶 實 戸 數	蠶 種 持 立 數 量	數量(貫)	價 額(圓)	數量(貫)	價 額(圓)
91 152	82 717	58 522	2 262 735	1 469 864	3 818 409	1 339 873	3 665 459	
84 574	87 119	52 874	2 015 175	1 222 068	2 974 563	1 111 897	2 858 599	
79 437	122 189	50 865	2 102 176	1 263 196	7 536 372	1 164 784	7 298 838	
73 956	74 639	49 851	2 047 426	1 233 096	3 372 494	1 142 724	3 259 624	
66 918	117 909	44 765	1 752 807	1 128 447	4 445 663	1 050 738	4 294 045	

秋

總 數	數量(貫)	價 額(圓)	上 繭		玉 繭		屆 繭	
			數量(貫)	價 額(圓)	數量(貫)	價 額(圓)	數量(貫)	價 額(圓)
1 061 256	2 525 531	904 440	2 345 128	108 022	139 271	48 794	41 132	
949 886	3 550 328	805 768	3 326 808	99 539	170 017	44 579	53 503	
1 169 090	4 407 037	1 018 881	4 161 664	106 388	189 808	43 821	55 565	
842 189	1 837 865	733 727	1 704 076	69 501	95 862	38 961	37 927	
868 979	4 214 864	763 378	3 971 039	69 077	172 418	36 524	71 407	

5. 蠶 絲

總						
製糸場數	繰糸釜數	總價額 (圓)	生 糸		總 數量(貫)	
			數量(貫)	價額(圓)		
昭和 6	209	8 584	9 556 450	263 435	9 225 843	82 052
" 7	422	7 241	9 109 136	235 481	8 741 118	71 025
" 8	223	6 389	10 592 894	226 960	10 184 458	67 116
" 9	217	6 145	8 933 096	279 509	8 516 841	116 109
" 10	167	5 467	11 974 880	313 152	11 460 392	260 990

機						
製糸場數	繰糸釜數	緒 數	總價額 (圓)	生 糸		總 數量(貫)
				數量(貫)	價額(圓)	
昭和 6	76	7 064	30 705	8 734 849	228 984	8 435 039
" 7	66	5 888	26 411	8 408 605	206 180	8 081 377
" 8	65	5 640	26 479	9 952 435	204 042	9 569 580
" 9	217	6 145	26 398	8 125 483	245 896	7 736 604
" 10	60	4 816	26 848	11 073 530	270 238	10 605 198

座						
製糸場數	繰糸釜數	總價額 (圓)	生 糸		總 數量(貫)	
			數量(貫)	價額(圓)		
昭和 6	116	418	154 316	5 391	150 885	1 510
" 7	340	487	220 709	7 427	213 315	2 292
" 8	152	366	234 044	7 429	221 786	3 679
" 9	143	242	257 198	10 300	245 523	3 637
" 10	101	179	229 585	6 683	218 096	3 022

玉						
製糸場數	繰糸釜數	總價額 (圓)	生 糸		總 數量(貫)	
			數量(貫)	價額(圓)		
昭和 6	17	1 102	667 285	29 060	639 919	8 724
" 7	16	866	479 822	21 874	446 426	8 562
" 8	6	383	406 415	15 489	393 092	3 322
" 9	9	529	550 415	23 313	534 714	4 877
" 10	6	472	671 765	36 231	637 098	24 063

類

數						
價額(圓)	數量(貫)	價額(圓)	生 皮 亭		其 他	
			數量(貫)	價額(圓)	數量(貫)	價額(圓)
330 607	1 120	3 206	47 902	262 613	33 030	64 788
368 018	960	3 764	39 804	291 719	30 261	72 535
408 436	2 772	12 120	28 312	330 421	26 032	65 895
416 255	5 753	39 060	38 927	284 704	71 429	92 491
514 488	742	5 032	39 471	352 772	220 777	156 684

絲							
總 數量(貫)	價額(圓)	數量(貫)	價額(圓)	生 皮 亭		其 他	
				數量(貫)	價額(圓)	數量(貫)	價額(圓)
71 818	299 810	1 009	2 929	42 255	242 701	28 554	54 180
60 171	327 228	929	3 529	35 344	273 887	23 898	49 812
60 115	382 855	2 512	10 820	34 607	313 433	22 996	58 602
107 595	388 879	5 645	38 844	33 814	265 809	68 136	84 226
233 905	468 332	710	4 968	34 451	329 457	198 744	133 907

絲						
價額(圓)	數量(貫)	價額(圓)	生 皮 亭		其 他	
			數量(貫)	價額(圓)	數量(貫)	價額(圓)
3 431	90	166	1 245	2 985	175	280
7 394	31	235	1 757	6 062	504	1 097
12 258	260	1 300	1 855	9 545	1 564	1 413
11 675	108	216	3 227	11 264	302	195
11 489	32	64	2 130	9 755	860	1 670

絲						
價額(圓)	數量(貫)	價額(圓)	生 皮 亭		其 他	
			數量(貫)	價額(圓)	數量(貫)	價額(圓)
27 366	21	111	4 402	16 927	4 301	10 328
33 396	—	—	2 703	11 770	5 859	21 626
13 323	—	—	1 850	7 443	1 472	5 880
15 701	—	—	1 886	7 631	2 991	8 070
34 667	—	—	2 890	13 560	21 173	21 107

6. 眞 綿

		製 造 場 數	數 (貫) 量	價 (圓) 額
昭和	6	26	761	15 244
"	7	31	958	18 548
"	8	24	914	19 890
"	9	25	418	8 120
"	10	18	429	11 223

4. 畜 産 業

本年の生産總額は九百四十五萬三千三百十二圓にして、前年の九百二十六萬九千五百六十八圓に比すれば十八萬三千七百四十四圓（二分）の増加を見たり。而して之が内容を掲ぐれば左表の如し。

總	額	9 453 312 ^円
家 畜	生 産 肉	926 210
	屠 計	1 617 351
家 禽	雞 産 卵	2 543 561
	計	323 977
乳 肉 製 品		4 393 636
牛	乳	4 717 613
蜂	蜜	1 010 258
		1 135 387
		46 493

【家 畜】

家畜の生産は總額二百五十四萬三千五百六十一圓にして、之を前年に比すれば四十七萬五千五百八圓（二割二分九厘）の増加なり。之れ近時農家經濟事情の窮迫と共に畜農業獎勵に因るものと認めらる。

而して豚は頭數四萬一千六十五頭、價額六十八萬七千二十四圓にして生産家畜中第一位を占め、牛は頭數二千四百五十六頭、價額十四萬七千七百三十圓、家兎の頭數十六萬四千七百三十三圓等之に亞ぎ其他馬、山羊、綿羊等の順位なるも産額は僅少なり。

尙産額の多きものに就き前年と對比すれば左表の如し。

		本 年	前 年	増 減
總	頭 數	208 932頭	192 511頭	16 421頭
	價 額	926 210圓	556 197圓	370 013圓
牛	頭 數	2 456頭	2 226頭	230頭
	價 額	147 730圓	137 025圓	10 705圓
豚	頭 數	41 065頭	39 395頭	1 670頭
	價 額	687 024圓	354 555圓	332 469圓
兎	頭 數	164 733頭	150 374頭	14 359頭
	價 額	82 071圓	60 150圓	21 921圓



【屠 殺】

屠肉の需要は一時的増減を免れざるも漸次増加の歩調を辿れり。本年總價額は百六十一萬七千三百五十一圓にして、之を前年の百五十萬一千八百五十六圓に比すれば十一萬五千四百九十五圓（七分六厘）の増加を見たり。其の内容を述べれば、豚の肉量三十二萬九千二百九十一貫、價額八十三萬二千九十二圓を首位とし牛（犢を含む）の肉量二十萬三千百六十八貫、價額六十七萬三千九百七圓馬の肉量五萬九千九百四十貫、價額十一萬三千百五十圓之に亞き、山羊は僅かに三貫二圓に過ぎず。

【牛 乳】

牛乳の搾取は乳製品事業の躍進に伴ひ乳牛飼育熱の旺盛なると共に牛種の改良飼育法の發達に依り搾乳高漸次増加し本年の搾乳高五萬七千九百三十三石、價額百十三萬五千三百八十七圓にして、前年の五萬七千五百四十九石、價額百九萬一千五百四十三圓に比し三百八十四石（七厘）四萬三千八百四十四圓（四分）を増産せり。其 主要産地は田方、志太の兩郡にして駿東、静岡、賀茂之に亞ぐ。

【家 禽】

養鶏は農家經濟緩和上最も適切なるに依り副業として逐年普及發達せるも、本年の生産は四百七十一萬四百七十二圓にして、前年の四百八十一萬二千圓に比すれば十一萬一千五百二十八圓（二分一厘）の減少を見たるは市價低落せし結果なり。鶯は其産額僅少にして七千百四十一圓なり。

【蜜 蜂】

養蜂は百數十年前より行はれつゝあるも遍々として發達せず、然れども近年衰微の極にある農村の副業として適切なるに依り奨励の結果、本年の産額は四萬六千四百九十三圓にして、前年に比し六千二百五十二圓（一割五分五厘）の増を示せり。此の主要産地田方、駿東、静岡、賀茂なりとす。

【乳肉製品】

本年の産額は百一萬二百五十八圓を擧げ、前年の百二十四萬八千四百二十九圓に比すれば二十三萬八千七百七十一圓（一割九分一厘）の減を示したり。先年の飛躍的増産に對し前記の如く減少を見たるは經濟界の不振に起因し各工場共に製出を差控へし結果なり。之を産地別にすれば

田方七十萬五千三百七十三圓、志太二十萬九千五百七圓、賀茂六萬五千五百七圓、静岡三萬二千五百四十三圓、磐田二千七百七十八圓なり。

4. 畜 產

1. 家 畜

	年	總 數		牛		馬		飼 養		
		頭 數	價額(圓)	頭 數	價額(圓)	頭 數	價額(圓)	頭 數	價額(圓)	戶 數
昭和	6	113 244	345 567	13 588	2 227	103 130	14 105	35	925	27 950
"	7	120 490	453 967	13 533	1 905	121 415	14 551	33	1 120	24 927
"	8	139 350	503 761	13 882	2 234	137 450	14 043	27	1 150	25 983
"	9	192 511	556 197	15 008	2 226	137 025	13 753	29	1 190	27 831
"	10	208 932	926 210	15 808	2 456	147 730	13 010	33	2 145	29 683

2. 屠 畜

	年	屠場數 (年末現在)	總 數			成 牛		
			頭 數	肉 量(貫)	價 額(圓)	頭 數	肉 量(貫)	價 額(圓)
昭和	6	16	20 708	462 605	1 183 237	4 373	212 233	586 429
"	7	16	28 875	511 011	1 285 943	4 508	191 104	535 533
"	8	17	27 625	566 913	1 557 862	4 740	212 803	669 356
"	9	17	27 034	524 809	1 511 856	3 782	191 403	635 879
"	10	18	28 983	592 402	1 617 351	3 791	201 861	670 906

△ 山羊

3. 牛 乳

	年	搾乳場數 (年末現在)	乳牛頭數 (年末現在)	搾 乳		農 家 其 他		總 價 額 (圓)	
				總 數	搾 乳 業 者	農 家 其 他			
							數量(石)		價額(圓)
昭和	6	2 551	4 088	45 885	906 343	14 047	578 160	31 858	328 183
"	7	2 420	3 644	46 475	899 505	14 675	541 996	31 800	357 509
"	8	2 631	3 909	49 414	1 041 031	15 670	538 489	33 744	502 542
"	9	2 704	4 247	57 549	1 091 543	16 887	550 239	40 662	541 304
"	10	2 613	4 091	57 933	1 135 387	17 902	635 642	40 031	499 745

5. 乳 肉 製 品

	年	製造場數	總 數		煉 乳		其 他	
			數量(斤)	價額(圓)	數量(斤)	價額(圓)	數量(斤)	價額(圓)
昭和	6	8	3 375 180	1 284 506	2 535 467	837 196	839 713	449 310
"	7	8	3 651 817	1 331 385	2 232 311	729 433	1 419 506	601 952
"	8	13	5 146 981	1 886 896	2 858 898	1 025 460	2 227 000	824 926
"	9	10	4 440 646	1 215 155	3 043 608	859 133	1 397 038	356 022
"	10	9	4 031 193	977 715	2 617 673	713 377	1 413 520	264 338

× 肉製品

業

出 產

出 產	頭 數	價額(圓)	綿 羊		山 羊		家 兔			
			飼 養 戶 數	出 產 頭 數	飼 養 戶 數	出 產 頭 數	飼 養 戶 數	出 產 頭 數		
									價額(圓)	價額(圓)
38 904	215 584	24	6	90	403	390	4 314	19 613	71 682	21 524
32 650	293 850	15	4	35	436	502	3 364	23 110	85 496	34 183
35 706	321 354	19	8	140	520	490	3 316	27 995	100 885	40 351
39 395	354 555	16	7	160	587	480	3 117	36 983	150 374	60 150
41 065	687 024	40	10	330	638	635	6 910	37 582	164 733	82 071

穀

頭 數	肉 量(貫)	價 額(圓)	馬		豚			
			頭 數	肉 量(貫)	頭 數	肉 量(貫)		
304	2 744	5 314	903	35 639	79 363	15 128	211 989	512 131
293	2 225	4 155	1 048	41 713	89 092	23 026	275 969	657 163
225	1 737	2 889	1 243	51 465	119 404	21 916	300 860	766 129
131	1 099	2 022	1 272	53 867	112 488	21 848	278 437	761 464
158	1 307	3 001	1 300	59 940	113 150	23 733	329 231	830 292

4. 家 禽

總 價 額 (圓)	雞				鶯				
	總 數	價額(圓)	總 數	價額(圓)	總 數	價額(圓)	總 數	價額(圓)	
									雛 雞
昭和 6	3 996 805	825 138	310 162	152 988 693	3 683 887	782	341	70 486	2 415
" 7	3 907 954	731 250	212 811	226 146 180	3 693 287	685	255	70 550	1 601
" 8	4 287 168	709 660	275 338	199 931 081	4 006 910	2 960	1 595	119 924	3 325
" 9	4 821 302	862 717	369 330	211 177 836	4 442 670	2 121	744	406 995	8 558
" 10	4 717 613	836 021	323 539	217 426 053	4 386 933	1 011	438	306 914	6 703

6. 蜜 蜂

飼 養 戶 數	箱 數 (年末現在)	總 價 額 (圓)	蜂 蜜		蜜 蠟				
			總 數	價額(圓)	總 數	價額(圓)			
							內 國 種	外 國 種	
昭和 6	943	7 287	732	6 555	55 751	26 288	55 377	53	374
" 7	1 114	7 181	857	6 324	43 812	24 509	43 186	97	626
" 8	1 043	6 359	726	5 633	38 803	22 175	38 493	63	310
" 9	1 116	6 701	1 107	5 594	40 241	23 848	37 416	110	525
" 10	1 049	6 530	1 038	5 492	46 493	25 635	45 641	142	852

△ 山羊

5. 水 産 業

本年水産物總價額は二千六百九十三萬五千三百三十一圓にして其の内譯次の如し

漁 獲 物	16 194 415 ^円
沿 岸 漁 業	6 832 735
遠 洋 漁 業	5 672 642
水 産 養 殖	3 689 038
水 産 製 造 物	10 740 916
計	26 935 331

【漁獲物】の産額を前年に比較すれば總額に於て、一百九十三萬二千二百六十三圓（一割三分六厘）の増加にして各漁業別に其の状況を觀るに遠洋漁業に於ては本年稍々活況を呈し五百六十七萬二千六百四十二圓の産額を挙げ、前年に比し二十四萬九千二百二十四圓（四分六厘）の増加を見たり、之を昭和六年の四百七十五萬七千四百四十圓に比すれば亦九十一萬五千六百二圓（一割九分二厘）の増加にして不振を極めし四、五年前に比し業界の稍々好轉を見たるは誠に慶くべし。

本年「カツヲ」「サバ」共にその來群少く漁獲減少せるも魚價比較的好況にありしを以て價額は減率低く「マグロ」は増獲せるも魚價安のため却つて價額は減少し「其の他」の魚種に於ては大いに増獲し價額も亦増加を見たり。

沿岸漁業漁獲高は前記の如く六百八十三萬二千七百三十五圓にして、之れを前年に比すれば八十六萬三千八十一圓（一割四分四厘）の増加にして昭和六年の六百七十二萬六千七百五十五圓に比較するも亦十萬五千九百八十圓（一分六厘）の増加を見たり。

「イワシ」「サバ」「マグロ」「ブリ」「アジ」「エビ」「テングサ」等夫々活況を呈し、數量價額共に増加を見たるも「カツヲ」「イカ」等は不漁にして價額も減少せり。水産養殖は年々益々殷盛に向ひその場數、面積共に増加し従つてその漁獲高も亦著しき増加を示し、養殖總價額に於ては前年に比し八十二萬二千七百五十八圓（二割八分七厘）の増加にして之れを昭和六年の一百九十七萬八千二百六十圓に比するときは實に一百七十一萬七百七十八圓（八割六分五厘）の約倍額の激増を見たり。

今主たる魚種に就き概観するに

【カツヲ】は依然本縣白眉の漁獲物にして本年は遠洋漁業に於ては四百七十六萬六千九百十六貫、價額三百四十四萬四千五百二十七圓、沿岸漁業に於ては、十七萬四千百十二貫、價額十三萬八千三百四十四圓、計四百九十四萬一千二十八貫、價額三百五十八萬二千六百六十一圓を挙げ、前年に比し數量七十四萬三千二百七十七貫（一割三分一厘）を減少せるも魚價高の結果一萬五千三百七十九圓（四分）を増加し漁獲物中の首位たるを失はず。

【サバ】は遠洋漁業、沿岸漁業を合し六百四十七萬八千五百四十三貫、價額一百八十九萬五千五百六圓を挙げ、漁獲物中の第三位にあり。

【イワシ】の來群は近時稀に見るものにして實に八百八十三萬五千百三十三貫、價額一百十二萬七千八百八十二圓にして前年に比し二百五十六萬四千四百二十四貫、價額三十七萬九千六百四十圓の何れも増加を見、漁獲物中の第四位にあり。

【マグロ】は遠洋漁業に於て四十一萬三千三百四十貫、價額五十二萬三千二百五十八圓、沿岸漁業に於て四十二萬四千十八貫、價額四十三萬六千四百圓、計八十三萬七千三百五十八貫、價額九十五萬九千六百五十八圓を挙げ、前年に比し三十五萬七千九百八十一貫（七割四分七厘）價額二十一萬八千七百十七圓（二割九分五厘）を何れも増加したるは遠洋、沿岸共にその來群多く特に駿河灣に於ける鮪繩漁業活況を呈せしに依るべし。

【ブリ】は前年に比し稍々好況を呈し、數量三十四萬八千二百七十六貫、價額四十五萬五千八百十二圓を挙げ「エビ」は、八十八萬五千九百八貫、價額七十七萬四千三百一十一圓を挙げ前年に比し非常なる活況を見、數量に於て三十六萬三千九百十三貫（六割九分七厘）價額三十三萬七千六百十七圓（七割七分三厘）を何れも増加せり

【ウナギ】は淡水漁業中の白眉にして養鰻業は濱名湖畔に夙に發達し其の規模の豪壯なるは誠に驚嘆すべく尙志太、榛原、磐田の各郡に於ても大いに發達し焼津、吉田地方は水利の便よく水量豊富にして流水養殖に依り年々異常の進展を來たし今や濱名湖畔に相結杭する状況なれり。

ウナギは近年益々需要増加せると共に交通機關及冷凍事業の發展に伴ひ低廉且豊富なる餌料の供給を仰ぎ得るを以てその進歩發達目覺しく品質も著しく向上せり、本年は養殖に於て一百十三萬四千六百八十貫、價額三百四萬五千三百三十八圓、沿岸漁業に於て四萬六千六百三十八貫、價額十二萬三千三百三十圓、計一百十八萬一千三百十八貫、價額三百六十六萬五千六百六十八圓を挙げ前年に比し八萬四千九百七十一貫（七分三厘）價額六十七萬六千四百六十二圓（二割七分二厘）を何れも増加せり。

【テングサ】は四十八萬百八十六貫、價額五十一萬六千八百七十五圓を挙げ前年に比し十四萬五千三百七十二貫（四割三分四厘）價額二十萬九千六百八十八圓（六割八分三厘）の何れも増加を見たるは蕃殖良好なりしに依る。

漁獲物中主たるものを挙げれば次の如し。

1. カ ツ ヲ	4 941 028 ^円	3 582 661 ^円
2. ウ ナ ギ	1 181 318	3 165 668
3. サ バ	6 478 543	1 895 506
4. イ ワ シ	8 835 133	1 127 082
5. マ グ ロ	837 358	959 658
6. エ ビ	885 908	774 311

7. テングサ	480 186	516 875
8. プリ	348 276	405 812
9. カキ	2 027 530	298 436
10. アヂ	361 207	295 223

【水産製造物】

総額一千七十四萬九百十六圓にして、前年に比し七十四萬三千五百九十五圓（七分五厘）を増加せり。今その内容を略記すれば

【カツヲ節】は三十九萬四千三百四十五貫、價額二百三十七萬七千九百九十三圓にして前年に比し七萬七千七百十八貫（一割六分五厘）價額三十三萬八千九百三十二圓（一割二分五厘）を何れも減少せるは前年増産の結果滞荷品多く生産の手控を爲したる一面本年漁獲激減し魚價高のため採算上生産を減少せるものも思料せらる「其の他の節類」合計は一百二十一萬六千九百九十八圓、價額一百五十三萬八千八百二十九圓にして之れを前年に比較するときは二十九萬五千九百七十八貫（三割二分二厘）價額四十萬三千七百七十五圓（三割五分五厘）を何れも増加せり。

【サバ節】「サバ」の來群多くその漁獲激増し亦「カツヲ節」等に比し價格低廉なるを以て節させるもの多く數量四十六萬九千八百八十五貫、價額七十二萬七千八百七十二圓にして前年に比し十六萬一千二十六貫（五割二分一厘）價額二十四萬八千七百六十三圓（五割一分九厘）を何れも増加せり「マグロ節」は年々減少し來れるも本年は七千九百五十八貫、價額四萬九千十四圓を何れも増加せり、本年漁獲は鮪繩漁業の活況に依り大いに増獲し節させるものも前記の如く増加を見たり。

【カツヲ節】は減少を見たるも他の節類は凡て増加し合計に於て二十一萬八千二百六十貫（一割五分六厘）價額六萬四千二百四十三圓（一分七厘）を何れも増加せり

【櫻エビ】は數量六十萬四千六百六貫、價額一百二十三萬八千九百十五圓を挙げ前年に比し十九萬八千七百七十六貫（四割八分八厘）價額四十六萬六千七百十圓（六割四分六厘）を何れも増加せるは志太沿岸に魚族移動せるも蕃殖良好なりしに依るべし

【生節】は年々増産せられ本年も亦二百十萬五千三百七十貫、價額二百十七萬九千八百四十三圓を挙げ前年に比し五千九百八十一貫、價額十二萬四千八百四十二圓を何れも増加せり。本製品は鰹節等に比し資金の回収早く尙價格も低廉なるを以て都市に於ける簡易生活上需要多く數年來頗みに擡頭し來れる現代向水産製品たり。

其の他二十萬圓以上を挙げたるものを列記すれば

1. カマボコ、チクワ	589 742 [■]	813 050 [■]
2. 煮乾イワシ	1 232 998	802 014
3. 鹽乾サバ	922 485	667 322
4. 鹽乾アヂ	355 725	462 321

5. 煮乾エビ	133 234	207 001
6. イワシ節	428 969	282 672

今昭和元年より十ヶ年間の水産物總價額の動向を示せば次の如し。

昭和元年	36 368 156 [■]
昭和二年	35 031 292
昭和三年	33 237 096
昭和四年	33 761 403
昭和五年	28 175 458
昭和六年	24 795 004
昭和七年	22 084 739
昭和八年	26 174 134
昭和九年	24 245 978
昭和十年	26 935 331

にして近時漁獲高漸減の傾向を示し來れること我國漁業の一般的狀勢なりとは謂へ五、六年前に比し實に一千萬圓前後の減少を來し居れるは誠に遺憾なりと謂ふべし今本縣水産業全般に亘り概観するに漁業組合百七十七、水産戸數一萬二千六百九十九戸、本業水産業者二萬九千九十七人、漁船總數八千七百九十三隻の多きに上り黒潮の沿岸を洗ふ處皆出で、漁し遠洋漁業、沿岸漁業大いに發達し水産養殖又近時長足の進歩をなす、然るに昭和五、六年來漁獲漸減の傾向にあり漁村經濟に及ぼせし影響尠からず極力遠洋、沿岸漁業の維持恢復に努め又内水面漁業の増殖施設改善に専念する處あり幸ひに本年は前記の如き生産を收め稍々業界の好轉を見受けらるゝは誠に慶ぶべき處なり。

魚群の發見は昭和三年度よりの繼續事業として飛行機によりその遊泳位置及移動の狀況を探知し無線電信、電話或は報告筒により出漁船に速報し相當當業者に裨益するところ大なりしを以て本年度に於ては伊豆七島より八丈島海區迄飛翔し遠洋漁船開發指導に任ずるも共に其の餘力を以て一般沿岸漁業の利益を計りつゝあり、即ち中島式水上機義勇第八、第九の二機に依り四月より七月迄飛行回數四十回、飛行時間百二十時六分、魚群の發見三百二十八にして主として鰹鮪揚繰網並鰹釣漁船と聯絡し報告筒三百四を投下し之れに依り漁獲せるもの鰹、メジ其の他合し十三萬三千五百六十七尾、其の總額七萬五千三百三十三圓にしてその成績年と共に向上せるは寔に喜ばしきことと謂ふべし。

尙沿岸漁業發達維持の爲昭和四年以來廢艦三隻、廢船百三十隻を沈下し人工魚礁施設を行へるも尙魚礁を設けしもの九個所、之れに要せし沈下廢船八隻、投石施設を行へるもの七ヶ所、之れが投石量五十七立坪、面積五百六十八坪、磯掃除個所一ヶ所、之れが面積一千五百六十坪、之等施設に要せし總工費二千三百五十圓、尙一般

共同施設中水産振興費八千三百七十圓を二十三漁業組合に交付し總額二萬三百五十圓餘を以て共同製造場、共同加工場の設置及漁船漁具等の改善獎勵をなし近時衰頹の傾向にある沿岸漁業の維持恢復に鋭意努むる處ありたり。

又九、十兩年度風水害復舊事業として船溜及船揚場を復舊せるもの十五ヶ所、之れが工費二萬六千六百六十九圓、又共同施設復舊工事二ヶ所、一千三百十四圓等諸種の施設實施せられ又水産試験場本場に於ては遠洋漁業の指導獎勵、沿岸漁業の保護取締、水産物の製造、養殖試験事業等を爲し伊東分場に於ては沿岸細密調査及潜水試験を行ひ定置漁業の發達に、濱名湖分場に於ては河川魚族増殖事業、魚族弊死原因調査、觀測事業等を行ひ鮎の種苗の配給養殖等水産業全般の増産に貢献せんことを以て斯業の益々發展向上は誠に期すべきものありと謂ふべし。

岳麓一帶の豊富なる湧水の水産的利用を富士を背景とせる觀光施設の一端を擔ふ二大使命を以て昭和八年十月一日農林省水産局後援のもとに産聲を擧げし富士養鱒場は富士郡上井出村猪之頭に在り、海拔七百七十七米の芝川水源地に設けられ水源より下流猪之頭發電所取入口に至る二十町の流域を沿岸三十間乃至百間の區域を統制區域とし樹木の伐採、土石の移轉家屋の新築等を差控へ又將來の擴張區域をもす、本場の規模は一千萬粒の鱒卵を自給し親魚、食用魚並に釣場用鱒の育成を行ふ外民間養鱒事業發達の原動力とし又縣内河川に放流して内水面の増殖にも資する計畫たり一方其の育成魚は江湖の需めに應じ味覺を喚起し更に進んで場内に趣味保健方面より最適の野外スポーツたる鱒釣の快を普遍化するに相應しき釣場設置を用意し觀光的にも價值あるものを工作すべく精進し場内の設備は着々充實せられ昭和十一年度を以て完成の豫定たり。本場敷地總面積は一萬四千二百五十餘坪、内河川敷五千八百三十坪、建造物總延坪二百七十六坪、本館事務所、調餌室、材料庫、製氷冷藏庫孵化場、發電所等その主たるものなり、其の他天然餌料を誘集する誘蛾設備、自動魚止機、釣場設備等模範的養鱒場の實現に努めつゝあり。現在人工池、河川池に壹萬五千尾の親虹鱒と四十萬尾の河鱒を飼育しつゝあり。

本縣遠洋漁業は全國に冠たるものにして漁場は年々擴大せられ我國沿岸の大平洋上にして普く之を馳驅し、南西は鹿兒島、琉球列島より臺灣近海に延び、北東は三陸沖合遼かの洋上に及び、南方は小笠原諸島より「マリヤナ」群島を突破し南洋に及び、次に水産試験場製造部の指導及當業者の努力と相俟つて各種製造物は化學的に改善せられ其の聲價は向上せられ特に鰹節は優良製品市場に送られ伊豆節、燒津節の名全國に喧傳せらる而して鰹節、削節、生節、蒲鉾等は東京、横濱、甲信越、名古屋、京阪地方に年々販路擴張せられつゝあり。石花茶は伊豆の一角に於て年々數十萬圓を擧ぐる特殊水産物にして櫻海老は由比、蒲原、志太沿岸の狹範圍に於て七、八十萬圓の産額を擧げ煮乾、素乾、剝蝦等に製し内地は勿論臺灣、南洋、南米等に輸出せらるる特殊水産物なり。尙水産統計中に含まれざるも清水市を中心として最近躍進を示せる鮎鰹油漬罐詰は年産二百數十萬圓の巨額に上り全國製造高の大部分を占め米國其他に向け輸出せらるる重要輸出水産物たり。

水 産 業

5. 水産

1. 水産戸数及水産業者

Table with columns for year (昭和 6-10), water producer count (水産戸数), and water industry workers (水産業者) categorized by gender and employment status.

3. 沿岸漁

Table showing coastal fishing (沿岸漁) with columns for year (昭和 6-10), total value (総価額), and various fish types (魚) such as 鰯, 鰺, 鰩, 鰻, 鰱, 鰪.

Table showing other water products (其ノ他水産動物) with columns for year (昭和 6-10), total value (総価額), and categories like 貝類, 魚, 蝦, 蟹, 烏賊, 樽柔魚, エビ.

4. 水産養殖

Table showing aquaculture (水産養殖) with columns for year (昭和 6-10), total value (総価額), and various types of farmed products (コヒ, ウナギ, ホラ, 其ノ他).

業

2. 漁船 (單位隻)

Table showing fishing vessels (漁船) with columns for year (昭和 6-10), total number of vessels (總船數), and vessels with engines (動力有セザルモノ, 動力有スルモノ).

獲物

Table showing catches (獲物) categorized by species (サバ, マグロ, ブリ, 其ノ他) with columns for quantity and value.

Table showing other catches (其ノ他) categorized by species (アマノリ, テンゲサ, 其ノ他) with columns for quantity and value.

5. 遠洋漁業 (内地沖合)

Table showing distant water fishing (遠洋漁業) with columns for year (昭和 6-10), total value (総価額), and various types of fish (イワシ, カツヲ, サバ, 其ノ他).

6. 水産製造物

	年次	總價額 (圓)	食料品							
			總數		節		カツヲ節		其ノ他	
			數量(貫)	價額(圓)	數量(貫)	價額(圓)	數量(貫)	價額(圓)	數量(貫)	價額(圓)
昭和	6	11 337 849	6 248 457	11 258 420	2 138 837	6 536 070	774 657	4 072 106	1 364 180	2 463 964
〃	7	9 410 843	5 774 405	9 307 092	1 123 979	3 561 171	356 104	2 149 499	767 875	1 411 672
〃	8	10 903 394	8 113 630	10 669 208	1 598 106	4 033 485	442 911	2 597 657	1 155 195	1 435 828
〃	9	9 969 826	7 434 126	9 740 073	1 392 283	3 852 579	472 063	2 716 925	920 220	1 135 654
〃	10	10 740 916	8 314 385	10 464 429	1 610 543	3 916 822	394 345	2 377 993	1 216 198	1 538 829

	年次	食料品							
		素乾		鹽乾		煮乾		櫻海老	
		數量(貫)	價額(圓)	數量(貫)	價額(圓)	數量(貫)	價額(圓)	數量(貫)	價額(圓)
昭和	6	134 254	93 376	916 595	683 391	387 512	513 269	270 321	350 792
〃	7	172 273	163 265	1 033 711	786 518	643 920	526 552	558 054	910 569
〃	8	129 236	146 819	1 413 661	1 193 955	1 059 112	647 137	553 292	974 351
〃	9	123 650	108 981	1 611 629	1 292 608	628 952	501 895	399 607	763 855
〃	10	122 823	115 524	1 698 163	1 422 802	1 195 638	556 936	604 606	1 238 915

	年次	食料品									
		其ノ他		雜		ナマリ節(生節)		カマボコ・チクワ		ホシノリ(乾海苔)	
		數量(貫)	價額(圓)	數量(貫)	價額(圓)	數量(貫)	價額(圓)	數量(貫)	價額(圓)	數量(貫)	價額(圓)
昭和	6	18 125	8 071	2 297 169	3 073 451	1 560 230	1 688 554	532 134	940 154	42 312	357 531
〃	7	61 605	15 946	2 180 863	3 343 071	1 420 436	2 195 054	586 275	936 081	8 799	102 390
〃	8	1 050 470	361 534	2 397 321	3 311 807	1 591 782	2 163 383	579 384	852 371	8 520	111 811
〃	9	366 553	110 851	2 911 455	3 109 304	2 099 394	2 055 001	602 971	819 825	8 271	94 590
〃	10	232 658	8 566	2 849 954	3 204 864	2 105 375	2 179 843	589 742	813 050	8 354	97 802

	年次	食料品									
		雜類		肥料		魚油		スキフノリ(澗海蘘)		寒天	
		數量(貫)	價額(圓)	數量(貫)	價額(圓)	數量(貫)	價額(圓)	數量(貫)	價額(圓)	數量(貫)	價額(圓)
昭和	6	162 493	87 212	344 894	77 009	—	—	635	2 420	11 200	133 000
〃	7	165 353	109 546	422 132	88 275	1 500	114	450	1 666	1 280	13 696
〃	8	217 635	184 242	965 729	212 476	26 600	14 020	1 885	7 690	1 600	15 000
〃	9	200 819	139 888	991 400	206 708	17 690	10 741	2 091	10 804	182	1 500
〃	10	146 483	114 169	1 136 113	229 036	30 850	6 926	2 355	11 530	2 720	28 995

6. 林産

昭和十年に於ける林産物總價額は九百八十八萬七千八百十二圓にして、之を前年價額に比すれば二十六萬六千五百十二圓(二分七厘)の増加なり
 本年産額を大別すれば左の如し。

伐採材	用材	材	3 949 423 ^円
		材	1 622 024
椎木	薪炭	材	80 376
		材	868 665
其の他の林野産物		炭	2 508 181
		物	859 143

尙各種類別に生産の概要を述べれば次の如し。
【用材】(國有林を除く)の産額は數量百五十九萬二千七百二石、價額三百九十四萬九千四百二十三圓にして、之を前年に比すれば數量七萬九千二百六十石(四分七厘)價額十六萬九百三十九圓(三分九厘)を夫々減少せり。用材中主なる樹種に就て見れば

【杉】は百七萬二千八百七石、二百六十七萬六千五百二十六圓にして前年に比し三萬二千六百二十二石(二分九厘)三百八十八圓を増加したり。

【ヒノキ】は其の産額十九萬二千六百十三石、六十五萬九千二百三十七圓にして、九千四百三十八石(五分一厘)四萬二千九百三十三圓(六分九厘)を増加せり

【マツ】は十九萬六千三百二十六石、三十六萬六千七百三十三圓にして四萬八千六百九石(一割九分八厘)四萬三千七百四十三圓(一割〇六厘)を減じたり。

【薪炭材】は價額百六十二萬二千二十四圓にして五萬九千六百七十七圓(三分七厘)を増加せり。

【竹材】の伐採價額は八萬三千七十六圓にして、前年に比し七千七百四十五圓(八分七厘)の減少なり。

【木炭】産額は千四百八十四萬五千四百三十四貫、二百五十萬八千八百八十一圓にして價額十三萬四百八圓(二割六分六厘)の増加を見たり。

【其の他の林物産】中
 本縣に於ける「椎茸」及「山葵」は其の名聲全國に普及する所にして、本年椎茸産額は五十四萬二千三百七十二斤、八十六萬八千六百六十五圓を算す。前年に比すれば八萬九千六百五十八斤(一割九分八厘)十九萬四千五百一十一圓(二割八分)を増産せり。山葵は十二萬一千四十四貫、三十六萬七千五百七十二圓を擧げ、四千七百六十九貫(三分七厘)を減じたるも價額に於ては却つて四萬一千五百六十四圓(一割二分七厘)の増加を示したり。

其の他「杉皮」十四萬三千八百六十六圓、「タケノコ」十二萬九千三百七十四圓、マツダケ四萬八千三百六十一圓等最たるものさす。

6. 林

1. 林野面積 (單位段)

(年末)	總面積	立木地					無立木地
		總面積	針葉樹林	闊葉樹林	針混濶清林	竹林	
大正 13	4 727 413	4 008 982	1 473 828	1 046 131	1 429 945	59 078	718 431
昭和 2	7 655 685	6 954 649	3 029 815	1 601 224	2 259 496	64 114	701 036
5	4 634 674	4 059 724	1 603 357	1 261 588	1 125 946	68 833	574 950
8	3 723 356	3 189 290	1 317 541	1 184 267	631 592	55 890	534 066

林野面積ハ大正十四年以後毎三年ノ調査ナルヲ以テ其ノ中間ニ該ル各年ハ掲記セズ

3. 森 林

昭和	總價額 (圓)	用 材			
		總數 (石)	價額 (圓)	針葉樹 (數量(石) 價額(圓))	闊葉樹 (數量(石) 價額(圓))
6	3 990 990	1 309 453	2 839 640	1 223 287	2 681 952
7	4 572 900	1 370 315	3 148 435	1 302 618	3 019 619
8	4 972 036	1 367 744	3 368 348	1 325 669	3 289 774
9	5 761 440	1 671 962	4 110 362	1 626 359	4 022 485
10	5 651 823	1 592 702	3 949 423	1 540 999	3 850 236

4. 林 野

昭和	總價額 (圓)	造 林 用 種					
		總額 (圓)	スギ (杉) 數量(升) 價額(圓)	ヒノキ (扁柏) 數量(升) 價額(圓)	マツ 數量(升)		
6	2 484 650	5 996	2 268	2 351	3 071	3 220	268
7	2 629 971	6 839	3 982	3 819	3 012	2 890	77
8	3 032 609	4 119	2 506	1 633	3 669	2 439	37
9	3 859 860	1 678	1 849	986	1 159	674	21
10	4 235 989	3 236	2 008	1 565	1 752	1 649	30

昭和	總價額 (圓)	樹 皮					
		スギ (杉) 數量(坪) 價額(圓)	ヒノキ (扁柏) 數量(坪) 價額(圓)	シユロ (棕櫚) 數量(斤) 價額(圓)			
6	90 938	838 848	80 797	103 847	8 806	9 417	1 223 ¹¹²
7	96 158	912 641	86 037	98 418	8 867	9 490	1 149
8	117 659	1 089 012	91 082	265 241	25 365	10 200	1 212 ¹⁰⁵
9	196 227	1 564 611	160 382	323 577	34 577	9 333	1 263 ⁵
10	182 474	1 660 487	143 866	348 922	36 521	13 244	2 087

× カラマツ ○ 其ノ他ノ樹皮

業

2. 林 野 新 植

昭和	總數	針葉樹		闊葉樹		竹		
		面積(段)	數量(本)	面積(段)	數量(本)	面積(段)	數量(本)	
6	32 916	9 068 401	27 180	7 248 263	5 549	1 806 997	187	13 141
7	39 622	11 552 897	32 228	9 060 716	7 290	2 485 436	104	6 745
8	35 284	10 260 993	27 629	7 954 624	7 595	2 304 149	60	2 220
9	43 763	12 286 820	33 740	9 398 180	9 903	2 886 072	120	2 568
10	47 427	13 371 789	36 605	10 181 375	10 683	3 187 106	139	3 308

伐 採

昭和	材		薪 炭 材		竹 材	
	數量(石)	價額(圓)	數量(棚)	價額(圓)	數量(束)	價額(圓)
6	86 166	157 688	352 245	1 051 750	253 142	99 600
7	67 697	128 816	499 574	1 319 097	297 698	105 368
8	42 075	78 574	473 665	1 510 181	252 415	93 507
9	4 5603	87 877	540 834	1 562 957	260 948	88 121
10	51 703	99 187	502 163	1 622 024	227 934	80 376

産 物

昭和	子 (松) 價額(圓)	總額 (圓)	樹		實			
			ク (栗) 數量(石) 價額(圓)	ツバキ (椿) 數量(石) 價額(圓)	クルミ (胡桃) 數量(石) 價額(圓)			
6	425	20 871	847	18 399	22	547	155	1 925
7	103	20 842	945	18 980	33	737	105	1 125
8	47	25 413	1 148	22 762	30	711	156	1 940
9	18	37 542	1 684	33 970	36	832	136	2 740
10	22	36 473	1 370	32 202	34	801	158	3 470

昭和	竹 皮		柴 草 (生ノモノ)		蔓及莖 (フジ・アケビ シダ・クズ)		フ シ (五倍子)	
	數量(圓)	價額(圓)	數量(貫)	價額(圓)	數量(束)	價額(圓)	數量(斤)	價額(圓)
6	19 123	3 231	6 185 229	95 338	64 640	4 623	500	100
7	18 460	3 062	6 196 740	84 348	85 700	6 760	1 166	233
8	17 425	2 801	7 361 455	89 311	85 917	6 990	-	-
9	19 166	2 948	5 996 280	75 117	34 359	4 958	20	2
10	18 785	2 744	6 541 821	74 491	28 822	4 417	10	1

4. 林 野 産 物 (續)

		マツタケ(生ノモノ) (松茸)		シイタケ(乾燥シタケ) (椎茸)		タケノコ(筍)		ワサビ(山葵)	
		数量(斤)	價額(圓)	数量(斤)	價額(圓)	数量(貫)	價額(圓)	数量(貫)	價額(圓)
昭和	6	62 561	31 373	386 146	570 472	363 472	95 200	115 778	245 289
7	82 687	36 019	404 741	511 815	324 971	80 541	122 825	230 560	
8	117 323	62 535	346 217	459 833	443 605	106 301	133 144	268 576	
9	125 835	43 852	452 714	678 214	507 951	114 291	125 813	326 008	
10	69 393	48 361	542 372	868 665	547 465	129 374	121 044	367 572	

		木		炭					
		木		白		黒			
木	タ	ル	總	炭	炭	炭	炭		
数量(斤)	價額(圓)	數量(貫)	價額(圓)	數量(貫)	價額(圓)	數量(貫)	價額(圓)		
昭和	6	100	1 000	8 829 593	1 320 219	1 113 537	197 959	7 716 056	1 122 260
7	100	1 500	10 285 947	1 551 294	1 245 688	238 109	9 040 259	1 313 185	
8	100	1 200	11 083 079	1 887 871	1 479 272	290 515	9 603 807	1 597 356	
9	100	1 250	13 430 927	2 377 773	2 027 458	440 213	11 403 469	1 937 560	
10	1 000	10 000	14 845 434	2 508 181	1 843 613	373 117	13 001 821	2 135 064	

7. 鑛 業

鑛産物は其總額七百八十一萬五千七百六十三圓にして、前年に比し二百二十六萬六千百十四圓(四割八厘)を増加したり。

今其種別につき略述すれば「金屬山」は財界不況の結果極度の沈滞を續け、稼業鑛山は僅かに東に土肥、持越、繩地、西に久根鑛山の數ヶ所に過ぎざりしも、最近金價の昂騰に依り舊坑の復活、新規採掘を試むるもの簇出し、本年に於ては伊豆に繩地、小松野、河津、一條、落合、大松大久須、宇久須、日ノ出、三倉、白濱、天城、金山澤、峰、富士(以上賀茂郡)土肥、清越、持越、大平、大仁、桐山、豆州、延明狩野(以上田方郡)の諸山。駿河に金澤、金森(安倍郡)青羽根(志太郡)遠江に久根、大井、旭、峰ノ澤(以上磐田郡)大知波(濱名郡)の諸山。合計三十數ヶ所の採掘、試掘を行ひ東部よりは金、銀、硫化鐵鑛、滿俺鑛、西部よりは銀鑛、硫化鐵鑛、クロム鐵鑛、滿俺鑛等を産出せり。之等諸鑛石の本年産額は七百三十五萬三千五百四十五圓にして、前年に比し二百八萬一千六百三十三圓(三割九分五厘)を増加したり。

【石油山】は榛原郡菅山村に存する相良山に産出すれども極めて僅少にして本年産額二千三百十二圓、前年に比し二十四圓、僅かの増加なり。

【石材・土石】其の産額四十五萬四千四圓にして前年に比して十七萬八千五百五十五圓(六割四分八厘)を増加したり。主なる種目は

安山岩	263 446 ^円
砂利	66 310
凝灰岩及灰岩	33 966
粘土	24 062
クレー	31 405
砂岩	19 625

等なりとす。

7. 鑛業

1. 鑛産物

	年次	總價額 (圓)	金		銀		石		油	其他ノ鑛石 價額(圓)
			數量(瓦)	價額(圓)	數量(瓦)	價額(圓)	數量(石)	價額(圓)		
昭和	6	2 223 778	—	—	—	—	328	2 792	2 220 986	
〃	7	2 932 706	17 379	33 048	2 974	94	271	2 521	2 897 043	
〃	8	4 293 370	19 832	53 150	3 253 × 1 551	146 × 1 51	260	3 643	4 235 180	
〃	9	5 274 200	153 849	502 438	3 005 117	159 241	359	2 288	4 610 233	
〃	10	7 361 759	433 399	1 369 541	7 557 445	547 461	333	2 312	5 442 445	

×ハ沙物(數量單位ハ斤)

2. 石材土石及鑛水

	年次	總價額 (圓)	安山岩		凝灰岩及灰岩		砂		岩
			數量(才)	價額(圓)	數量(才)	價額(圓)	數量(才)	價額(圓)	
昭和	6	320 742	59 697	18 810	28 042	6 853	810 109	197 988	
〃	7	289 240	157 565	43 085	48 910	9 878	950 383 × 10 503	134 858 × 735	
〃	8	283 104	153 423	37 632	19 210	5 349	895 176 × 310 030	119 206 × 2 320	
〃	9	275 449	198 663	58 306	130 204	42 567	140 607 × 385 000	22 549 × 1 580	
〃	10	454 004	1 688 639	263 446	106 209	33 966	124 580 × 238 000	19 625 × 1 908	

	年次	砂		粘土(煉瓦・瓦・土管原料・耐火材料)		火山灰		クレー(製紙・紡織用)	
		數量(立坪)	價額(圓)	數量(貫)	價額(圓)	數量(貫)	價額(圓)	數量(貫)	價額(圓)
昭和	6	6 720	37 831	4 022 760	32 469	93 000	9 300	171 000	17 100 △ 391
〃	7	8 676	52 354	3 722 290	27 255	72 900	7 290	150 000	9 000 △ 4 785
〃	8	9 791	68 312	5 113 220	24 945	58 500	5 850	323 300	19 400 △ 270
〃	9	14 019	82 438	6 162 080	31 089	62 000	6 200	383 000	30 500 △ 160
〃	10	12 343	66 310	5 211 010	24 062	35 700	3 570	347 410	31 405 △ 9 712

×ハ石灰岩(貫) △ハ其ノ他石材

8. 工業

工業物は本縣生産物中最優位を占むるものにして本年は總額二億八千六十六萬八千九百六十九圓を挙げ、前年に比するに五千二百一十一萬六千七百七十三圓(二割二分)を増加したり。昭和五年以來財界不況の影響を蒙り工業物價額は著しく低落し同六年には一億三千萬圓に下りしも七年に至り稍好調、同八年には二億圓臺となり同九年には金融状態緩漫物價は騰勢に轉じ生産活動の振興を爲替相場下落に伴ふ貿易關係品の好調、軍需工業品及土木關係品の需要増加等の原因に依り總額二億二千九百四十五萬二千九百四十四圓を算し、引續き本年に入るも一段其の産額を増大し前期の如き未曾有の産額を示すに至れり。

而して主なる生産品につき其の概況を述べれば次の如し。

【綿織類】

其の總額七千九百五十八萬八千八百八圓にして内綿織物六千八百五十六萬八千九百六十九圓、其の他一千五十八萬九千三百三十九圓なり。

【綿織物】は各種生産物の首位を占むるものにして四遠地方を主産地とし其の名全國に顯はる。

前年以來廣幅物の商況益々好調にして殊に海外市場に於ける需要増加に依り綿織子別珍コール天類シーチング類其の他の白及生平織綿布類は近年稀の躍進を示したりしを以て廣幅物價額六千八百八十六萬一千五百四十圓を挙げ、前年に比し三割一分を増加したり。又小幅物は六百九十五萬七千七百四十五圓、特殊物七十四萬九千六百八十四圓を産し、前年に比し前者は九分、後者は三割四分何れも増加にして合計一千五百六十一萬二千八百四十四圓(二割九分)の増産に當り總額前記の如き産額を挙げたり。

産額の主なるものを挙げれば次の如し。

廣	綿	幅	子	6 191 266
廣	金	巾	6 191 266	
			14 614 240	
幅	天	シーチング(粗布)	742 306	
		竺	768 287	
		木綿	768 287	
物	綿	綿ピロード(コール天を含む)	11 082 301	
		白及生平織綿布	14 766 971	
		縞木綿及織色無地	5 437 278	
小	綿	縞	2 375 732	
		木	2 026 393	
		綿	2 026 393	
幅	織	色	1 050 132	
		木綿	1 050 132	
物	綿	670 447		

其の他の織物は

絹織物及絹綿交織物	5642098 ^円
麻織物及麻交織物	29022
毛及毛交織物	4918019

なり。

【紡績類】

綿絲紡績は其の産額数量二千六百八十五萬七千六百三十四疋、價額四千二十七萬三千四百四十九圓にして、前年に比し數量五百四十五萬六千七百二十二疋（二割五分）價額八百五十二萬二千八百八十二圓（二割七分）絹絲紡績は數量二百七十二萬五千八百三十疋、價額千三百二十一萬七千三百十圓にして前年に比し數量百九十二萬四千四百六十疋（二十四割）價額七百五十六萬三千七百八十二圓（十三割四分）の増産なり。

又麻絲紡績は數量九十九萬七千三十五疋、價額百八十五萬三千二百六十三圓を産し前年に比し數量三十五萬四千八百五十五疋（五割五分）價額九萬八百六十圓（五分）の増加なり。

尙毛絲紡績に於ても前年に比し數量十二萬三千十二疋（一割三分）價額十九萬五千五百五圓（五分）の増加にして數量百四萬二千二百七十八疋、價額四百五十萬五千六百三十五圓を挙げ、總價額五千九百八十四萬九千三百五十七圓の産額となり前年に比し千六百三十七萬七千五百七十九圓（三割八分）の増加を示せり。

【晒及染物】

晒賃、染賃を合して工賃五百九十八萬八千二百三十一圓にして前年に比し晒賃は二十七萬二千九百四十三圓（二割二分）の減少なるも染物に於ては九十九萬五千四百四十九圓（二割五分）の増加なり。即晒賃の減少は前年激増の反響を受けし自然減少にして染物の増加は機械製捺染の賣行良好なりしに依る。

【再製茶】

生産數量八千四百三十六萬六千七百七封度、價額二千二百五十八萬七千四百六十七圓を挙げ、前年に比し數量千五百一十一萬五千七百十二封度（一割一分）價額二百十六萬四千七百七十圓（一割一分）を増加したり。本年再製茶は前年に引續き海外市況の好轉と新販路の擴張に依り一段と躍進の跡を示し製造數量増加せしものなり

【製紙】

和紙、洋紙を合して價額三千九百六十萬九千五百九圓を算し、前年に比し和紙は百十五萬九千九十七圓（一割三分）洋紙は六百九十五萬七千六百八十七圓（三割一分）合計八百一十一萬六千七百八十四圓（二割）の増加なり。而して和紙に於ける増加は富士郡に於ける機械製紙に依る自然増加にして、西洋紙の増加は印刷紙料紙、煙草用紙、包裝紙等の増産に依れるものなり。

【漆器】

總産額七百三十萬五千九百五十圓にして、前年に比し二十一萬八千七十三圓（三分一厘）の増加に當り就中静岡市の産額七百二十二萬五千六百五十九圓は縣下産額の（九割八分）を占む。

其の他工産物の主なるものを挙げれば次の如し。

品目	價額 ^円	前年對比（△一減） ^円
罐詰	4876738	469073（△九分）
木製品	9369013	1463685（一割九分）
植物油	5840083	258958（五分）
清酒	5558175	147587（三分）
菓子	5209706	343821（七分）
金屬製品	6921650	913320（一割五分）
樂器	5032822	1312809（三割五分）
人造絹綾	4565211	1483125（四割八分）
砂糖	3007493	580083（二割四分）
醬油	2257382	75534（三分）

8. 工

1. 會社

	社數	總數		株式會社		合資會社		合名會社	
		公稱資本及 出資金(圓)	社數	公稱資本 (圓)	社數	出資額 (圓)	社數	出資額 (圓)	
昭和 6	1 253	180 142 695	582	163 877 400	527	8 590 920	144	7 674 375	
7	1 372	175 885 758	579	158 518 800	632	9 754 332	161	7 612 626	
8	1 415	177 376 511	587	158 681 720	670	11 328 200	158	7 366 591	
9	1 516	185 879 642	601	165 640 920	746	12 822 867	169	7 415 855	
10	1 670	198 676 492	635	173 945 820	819	14 944 335	216	9 786 337	

×株式合資會社

3. 絲

	總價額 (圓)	製造場數	總額				總額 (圓)
			總額		絲		
			數量(貫)	價額(圓)	數量(貫)	價額(圓)	
昭和 6	23 640 413	7	457 912	497 898	457 912	23 182 501	
7	30 049 620	3	477 674	466 600	477 674	29 571 946	
8	36 744 132	3	421 426	361 030	421 426	36 322 706	
9	43 928 889	6	447 111	381 000	447 111	43 481 778	
10	60 345 675	3	496 318	397 907	496 318	59 849 357	

4. 織

	總價額 (圓)	總額			
		機業場數	總額 (圓)	廣幅物 價額(圓)	小幅物 價額(圓)
昭和 6	33 550 354	1 243	26 052 278	11 209 692	9 905 871
7	42 908 837	1 326	34 464 755	20 253 245	9 208 699
8	51 109 526	1 413	43 817 828	26 868 471	8 248 191
9	63 150 814	1 528	52 956 155	35 700 801	6 395 035
10	79 158 108	1 584	68 568 969	49 779 239	6 957 745

	機業場數	總額			
		總額 (圓)	廣幅物 數量(碼) 價額(圓)	小幅物 數量(反) 價額(圓)	總額 (圓)
昭和 6	2	84 421	—	30 045	822
7	2	600	—	300	600
8	2	—	—	—	—
9	2	45 236	—	5 076	10 151
10	2	29 022	—	6 520	13 440

業

2. 工場 (分類別)

	總數	紡織工業	金屬工業	器械器具工業	窯業	化學工業	製材及木製品工業	印刷製本業	食品工業	瓦斯電氣業	其ノ他
昭和 5	1 783	956	38	82	19	71	231	47	219	11	109
6	1 919	1 022	41	84	19	73	270	50	224	12	124
7	2 039	1 086	48	96	19	81	284	54	236	12	123
8	2 402	1 293	54	109	22	92	350	52	248	11	171
9	2 923	1 551	67	155	33	103	432	51	309	25	197

工場數ハ商工省調査ノ資料ニ依リテ從ッテ十年末ハ未知ニ屬ス

類

製造場數	紡		績		綿		絲	
	數量(貫)	價額(圓)	數量(貫)	價額(圓)	數量(貫)	價額(圓)	數量(貫)	價額(圓)
6	4 886 167	16 907 361	2	156 266	3 791 954	1	67 346	561 482
6	20 703 132	22 390 800	2	585 975	3 973 292	1	272 876	619 896
6	20 501 097	26 508 735	2	589 183	3 675 420	1	536 767	1 224 899
6	21 400 912	31 750 267	2	801 360	5 653 528	1	642 180	1 762 403
6	26 857 634	40 273 149	2	2 725 830	13 217 310	1	997 035	1 853 263

× 毛糸紡績

物

特 殊 物					絹及絹綿交織物			
コゝル天(別珍ヲモ含ム)		葛 布		其ノ他	機業場數	總額 (圓)	絹織物 價額(圓)	絹綿交織物 價額(圓)
數量(碼)	價額(圓)	數量(碼)	價額(圓)	(圓)				
14 708 007	4 133 490	454 800	141 875	661 350	103	1 492 783	1 091 727	400 056
12 803 527	4 335 357	444 250	138 625	508 829	98	2 333 152	1 200 934	1 132 218
23 508 792	8 505 285	444 250	136 625	60 256	112	2 787 322	1 631 846	1 155 476
30 938 006	10 690 788	249 406	90 530	79 001	142	5 163 632	2 663 373	2 500 259
33 940 606	11 082 301	248 307	76 975	672 709	258	5 642 098	1 577 676	4 064 422

其ノ他		毛 及 毛 交 織 物		
數量	價額(圓)	機業場數	總額 (圓)	其ノ他價額 (圓)
數量(碼)	價額(圓)			
—	53 554	4	5 920 872	689 648
—	—	4	6 110 330	507 648
—	—	4	4 504 376	295 781
—	35 058	8	4 985 791	299 298
—	15 582	9	4 918 019	416 267

5. 晒 物 及

製造場數	染物業數	染貨總額(圓)	晒物				晒業場數
			無地染貨(圓)	稼染染貨(圓)	染絲染貨(圓)	其ノ他染貨(圓)	
昭和 6	365	1 034 136	150 597	1 320 216	—	163 323	17
7	361	3 334 671	147 302	3 049 117	—	138 252	12
8	363	6 834 379	136 925	6 583 596	—	113 865	6
9	372	4 039 925	131 172	3 780 310	—	128 443	9
10	362	5 035 374	221 131	4 638 429	—	175 814	9

6. 製 紙

製造場數	總價額(圓)	製造戶數	和 紙				其ノ他ノ價額(圓)	製造場數	
			總額(圓)	美濃紙數量(締)價額(圓)	半紙數量(締)價額(圓)	其ノ他ノ價額(圓)			
昭和 6	16 809 065	425	5 215 795	28 065	173 094	560 077	635 032	4 407 669	15
7	16 358 980	421	5 349 994	2 207	16 330	930 352	993 266	4 340 398	14
8	23 674 072	437	7 449 613	2 347	22 058	656 801	1 126 177	6 301 378	18
9	31 492 725	415	8 984 994	36 159	138 227	491 993	645 897	8 200 870	20
10	39 609 509	406	10 144 091	53 390	164 952	595 097	918 946	9 060 193	19

7. 疊 表 其 産 及 花 蓮

製造場數	疊表	其産及花蓮	疊 表				其産及花蓮			
			總數數量(枚)價額(圓)	備後數量(枚)價額(圓)	琉球數量(枚)價額(圓)	總額數量(枚)價額(圓)	數量(枚)價額(圓)			
昭和 6	4 432	582	2 408 218	869 519	1 260 190	495 748	1 148 028	373 711	456 385	101 165
7	4 456	687	2 089 357	807 390	956 775	405 597	1 138 600	413 793	580 128	131 183
8	4 455	630	2 220 534	920 993	1 050 434	508 572	1 170 100	412 421	619 397	148 259
9	4 406	460	2 227 384	1 004 957	1 060 684	510 844	1 166 700	494 113	634 585	141 510
10	4 481	492	2 255 686	938 564	1 114 500	465 031	1 141 186	473 533	663 580	148 281

9. 陶 磁 器

製造場數	本窯	窯 室			總額(圓)	飲食用器物(圓)	家具用裝飾品(圓)	其ノ他(圓)
		數	室	素燒窯				
昭和 6	6	5	13	16	6 847	1 340	1 540	3 967
7	6	7	13	16	7 275	890	3 775	2 610
8	6	7	13	16	6 465	900	2 145	3 420
9	8	9	12	18	7 415	1 300	3 670	2 445
10	8	10	12	8	7 067	1 195	3 020	2 852

染 物

晒貨總額(圓)	白 木 綿		天 竺 布		金 市		其ノ他晒貨(圓)
	數量(貫)	晒貨(圓)	數量(貫)	晒貨(圓)	數量(貫)	晒貨(圓)	
2 537 231	61 495	13 833	1 534	613	19 106 710	2 495 391	31 394
3 904 584	37 185	13 524	2 169	759	28 520 988	3 849 133	41 108
4 289 644	67 296	15 587	200	60	29 774 903	4 267 608	6 339
1 225 800	36 210	10 583	1 505	589	5 750 946	1 091 337	123 291
942 857	48 691	9 531	2 660	805	4 795 076	919 380	13 141

紙

總 額(圓)	印刷料紙		ボール紙(板紙)		煙草用紙		連 史 紙		其ノ他價額(圓)
	數量(封度)	價額(圓)	數量(封度)	價額(圓)	數量(封度)	價額(圓)	數量(封度)	價額(圓)	
11 593 270	21 503 020	1 676 785	493 500	175 200	5 290 431	1 675 595	2 239 402	197 338	7 868 352
11 008 986	19 034 228	2 053 108	—	—	5 235 425	1 002 445	1 073 611	95 552	7 857 881
16 224 459	18 479 670	2 427 977	4 788 800	274 460	5 161 406	1 046 863	—	—	12 475 159
22 507 731	28 431 222	3 203 658	14 426 678	491 800	4 543 680	1 288 492	—	—	17 523 781
29 465 418	55 349 789	5 748 906	20 215 380	594 570	6 701 771	2 375 761	—	—	20 746 181

8. 帽 子

製造場數	總 數	フェルト帽		其ノ他			
		數量(打)	價額(圓)	數量(打)	價額(圓)		
昭和 6	14	29 422	629 686	25 729	591 268	3 693	38 418
7	164	36 475	856 427	29 200	780 000	7 275	76 627
8	164	36 543	954 078	28 491	868 976	8 052	15 102
9	163	34 517	1 044 529	26 830	939 050	7 687	195 479
10	106	37 729	1 205 629	30 944	1 101 606	6 785	104 023

10. 瓦 及 土 管

製造場數	煉 瓦			土 管				
	煉 瓦	瓦	土 管	數量(個)	價額(圓)			
昭和 6	—	374	15	—	—	679 802	29 554	8 687
7	—	372	9	—	—	680 904	16 330	3 952
8	—	357	16	—	—	730 868	33 023	13 266
9	—	337	16	—	—	758 148	45 324	19 866
10	—	332	18	—	—	702 790	43 299	18 251

11. 漆 器

		製造場數	總額 (圓)	飲食用器物 (圓)	家具及裝飾品 (圓)	其 他 (圓)
昭和	6	1 286	1 398 027	333 769	749 200	315 058
〃	7	1 295	1 503 669	369 798	758 841	375 030
〃	8	1 289	2 420 690	374 257	1 276 878	769 555
〃	9	2 555	7 087 877	352 807	2 431 717	4 303 353
〃	10	1 319	7 305 950	344 497	224 419	4 717 234

13. 植 物

製造場數	總價額 (圓)	脂						
		總額 (圓)	菜 種 油		胡 麻 油			
			數量(斤)	價額(圓)	數量(斤)	價額(圓)		
昭和	6	40	4 519 201	4 519 201	340 830	55 202	27 185	7 986
〃	7	32	4 614 779	4 614 779	347 570	71 102	30 011	9 353
〃	8	34	6 013 757	6 013 757	370 871	82 106	31 630	10 458
〃	9	29	5 581 125	5 581 125	483 556	103 165	19 267	6 438
〃	10	30	5 840 083	5 860 083	668 596	148 819	21 240	6 497

14. 釀 造

總價額 (圓)	清 酒		醬				
	製造場數	數量(石)	製造場數	數量(石)			
昭和	6	8 020 661	159	61 241	4 473 875	222	80 905
〃	7	8 349 526	154	65 642	4 637 800	222	87 154
〃	8	9 284 834	155	75 250	5 480 082	223	94 635
〃	9	8 524 628	155	74 172	5 440 588	210	87 209
〃	10	9 374 512	151	74 891	5 558 175	369	79 570

15. 砂

製造場數	總 數		白 下 糖		赤		
	數量(斤)	價額(圓)	數量(斤)	價額(圓)	數量(斤)		
昭和	6	88	8 719 575	1 567 740	273 990	35 876	—
〃	7	90	10 631 455	1 777 894	1 152 275	197 511	73 424
〃	8	114	16 972 378	2 542 899	108 609	19 085	875 677
〃	9	69	17 023 753	2 427 410	121 694	21 080	562 507
〃	10	73	19 805 107	3 007 493	134 451	23 901	1 133 551

× 精製糖 ○ 目漬糖

12. 皮 革 製 品

		製造場數	總額 (圓)	靴 (圓)	鞆 (圓)	馬 具 (圓)	調 革 (圓)	袋物(圓) (褸口・紙入 類草入等)
昭和	6	221	416 427	403 803	7 111	1 800	—	3 713
〃	7	245	418 493	410 517	5 344	2 300	—	332
〃	8	240	416 201	408 533	4 136	2 600	—	932
〃	9	238	444 467	435 760	5 567	2 800	40	300
〃	10	252	525 966	517 206	4 888	2 500	60	1 312

油

椿 油		大 豆 油		其 他		揮 發 油	
數量(斤)	價額(圓)	數量(斤)	價額(圓)	數量(斤)	價額(圓)	數量(斤)	價額(圓)
65 589	70 563	40 319 100	4 355 300	—	30 156	—	—
46 845	41 889	45 583 892	4 450 577	—	41 858	—	—
39 263	47 218	32 757 128	5 798 278	—	75 679	—	—
28 405	31 259	38 532 243	5 394 514	—	45 752	—	—
28 384	40 794	30 261 248	5 598 330	—	45 643	—	—

品

價額(圓)	油 味		醬		其 他	
	製造場數	數量(圓)	製造場數	數量(石)	製造場數	數量(石)
2 336 943	100	1 610 167	91	9 462	538 713	
2 543 389	91	1 474 921	89	10 117	541 477	
2 658 953	90	1 769 602	76	7 809	403 995	
2 232 916	85	1 724 472	78	8 774	140 896	
2 257 382	87	1 943 911	75	11 442	662 655	

糖

砂 糖	黑 砂 糖	糖	蜜	冰	糖	
價額(圓)	數量(斤)	價額(圓)	數量(斤)	價額(圓)	數量(斤)	價額(圓)
—	182 765	15 217	4 155 810	448 827	4 107 010	1 067 820
9 692	966 244	98 070	4 967 502	570 992	3 453 813	897 991
○ 140 108	914 587	93 632	6 196 778	680 411	8 845 830	1 603 554
○ 84 376	1 153 829	107 526	6 845 008	748 062	8 340 715	1 466 366
162 138	834 836	85 604	8 349 091	996 803	9 353 178	1 739 047

16. 再製茶

	製造場數	數量(封度)	價額(圓)	
			總額	平均
昭和 6	168	57 864 592	15 759 513	
7	203	64 846 998	18 185 029	
8	193	70 999 860	17 883 439	
9	212	75 821 857	20 422 697	
10	232	84 366 707	22 587 467	

18. 木製品

製造場數	總額(圓)	履物(素地)							
		挽物	曲物	指物	箱類	桶桶類	木著		
昭和 6	3 353	7 124 018	982 146	585 740	58 335	3 115 637	1 816 102	542 329	23 729
7	3 573	6 915 652	982 955	610 151	67 115	2 914 715	1 758 817	559 397	22 502
8	3 720	7 316 516	1 034 279	678 839	96 414	3 080 899	1 900 477	496 370	29 238
9	3 845	7 905 328	1 434 995	704 929	102 445	3 020 510	2 167 177	445 694	29 578
10	3 891	9 369 013	1 420 350	663 880	168 636	3 668 384	2 965 211	452 349	30 203

20. 各種

製造場數	總額(圓)	澱粉		麵類		菓子		
		數量(斤)	價額(圓)	數量(貫)	價額(圓)	數量(貫)	價額(圓)	
昭和 6	1	80 000	3 440	206	775 565	371 055	1 817	3 720 814
7	1	102 400	3 537	216	761 211	447 794	1 856	3 736 858
8	1	122 880	4 669	244	838 236	504 958	1 890	5 193 215
9	1	135 168	5 696	333	983 057	601 188	1 933	4 865 885
10	1	115 500	6 214	340	880 986	601 200	2 094	5 209 706

製造場數	總額(圓)	メリヤス(莫大小)			マニラ麻眞田		
		綿	毛及毛綿	其ノ他	數量(束)	價額(圓)	
昭和 6	31	29 250	16 666	12 584	7	207 510	44 427
7	25	22 635	15 120	7 515	5	260 148	60 370
8	24	29 878	24 097	5 781	6	550 000	68 837
9	26	31 281	15 403	14 633	6	330 900	69 744
10	31	42 589	23 520	17 219	7	397 700	61 245

17. 氷

製造場	製造數	總數		飲料用		漁業用其ノ他	
		數量(貫)	價額(圓)	數量(貫)	價額(圓)	數量(貫)	價額(圓)
昭和 6	50	21 067 193	893 068	5 320 890	236 617	15 746 303	656 451
7	50	20 864 148	776 652	4 994 099	262 960	15 870 049	513 692
8	52	22 496 005	835 817	6 542 118	308 702	15 953 887	527 115
9	54	24 164 439	1 004 241	11 851 605	522 602	12 312 836	481 639
10	60	26 270 487	963 457	11 163 547	540 318	15 169 940	423 139

19. 竹製品

製造場	製造數	總價額(圓)	籠及笊	簾	行李	其ノ他
			價額(圓)	價額(圓)	價額(圓)	價額(圓)
昭和 6	2 148	780 689	402 888	2 978	144 075	212 748
7	2 117	674 953	398 892	4 279	130 475	160 207
8	2 154	579 105	429 322	3 032	145 151	1 600
9	2 042	594 972	455 793	3 533	134 686	960
10	2 127	597 961	476 393	2 635	118 933	—

× 竹パイプ

工産物

製造場數	總額(圓)	漬物			清涼飲料水		罐詰		
		山葵	漬	其ノ他	製造場數	價額(圓)	製造場數	數量(貫)	價額(圓)
117	388 782	153 390	270 878	117 904	97	509 692	20	117 491	549 515
175	519 744	137 815	211 157	308 587	86	451 069	22	743 318	2 622 409
173	621 425	151 035	222 785	398 640	94	356 039	31	1 955 378	9 299 238
171	593 527	175 926	254 246	339 281	100	353 270	31	1 904 989	5 345 811
188	552 079	179 082	244 609	307 470	101	390 806	31	2 065 636	4 876 738

樂器

製造場數	總額(圓)	オルガン		ピアノ		ハーモニカ		其ノ他
		數量(臺)	價額(圓)	數量(臺)	價額(圓)	數量(個)	價額(圓)	
5	3 272 450	15 097	1 132 275	3 047	1 782 495	876 000	245 280	112 400
7	2 902 576	10 470	732 900	3 146	1 723 100	900 000	360 000	86 576
12	3 142 160	12 300	774 900	4 260	1 995 000	127 600	293 400	78 860
10	3 750 013	13 130	833 755	4 200	2 121 000	3 315 752	672 126	123 132
11	5 062 822	16 021	1 054 266	5 387	2 646 939	4 531 370	1 246 127	115 490

20. 各種工業物

		燐 寸			コークス(炭)			煉炭・タドン			
		製造場数	数量(打)	價額(圓)	製造場数	数量(斤)	價額(圓)	製造場数	数量(打)	價額(圓)	
昭和	6	4	2492967	74789	3	6103518	66118	69	2199706	185521	
	7	5	8877533	203624	3	5565038	53383	● 25 ● 20620	● 276252	● 40171	
	8	6	1376632	314125	3	4628858	48105	● 6 ● 55850	● 3069902	● 274151	
	9	6	9745360	328098	4	5304379	82482	● 13 ● 88132	● 3069902	● 288110	
	10	6	9921100	653166	6	6365537	87322	● 12 ● 577300	● 3631916	● 350356	
								● 11 ● 60450	● 4361424	● 411337	
									● 3027		
		靴 紐			金 屬			製 品			
		製造場数	数量(哥)	價額(圓)	製造場数	總額(圓)	各種機械類(圓)	刃物類(圓)	其ノ他(圓)		
昭和	6	—	—	—	590	3022590	2580936	360234	81420		
	7	7	—	505663	612	3613495	3284372	241061	88062		
	8	10	1104948	1050402	642	4570144	4218187	256622	95335		
	9	18	2139514	1628160	783	6008300	5423879	490295	94156		
	10	17	2322040	1599720	765	6921650	6262283	563335	96032		
		艶 絲			艶 紐			傘			
		製造場数	数量(玉)	價額(圓)	製造場数	数量(打)	價額(圓)	製造場数	数量(本)	價額(圓)	
昭和	6	6	38500	228272	3	170240	17024	480	858196	380288	
	7	5	38465	230787	3	598900 ^販	59897	480	895821	376962	
	8	6	42700	256620	× 1	× 587900	× 58790	482	1068615	452227	
	9	1	2200	2282	× 1	× 745367	× 1524450	489	1047467	407227	
	10	1	1800	1602	× 1	× 110443 ^販	× 69845	492	1277598	510374	
					× 1	× 171840 ^販	× 3082036				
					× 1	× 113153 ^販	× 68830				
					× 1	× 3889521	× 4565111				
		足 袋			扇 子 及 團 扇			紙 器			其ノ他
		製造場数	数量(足)	價額(圓)	製造場数	数量(個)	價額(圓)	製造場数	價額(圓)	價額(圓)	
昭和	6	153	1928087	393538	24	3634130	102008	63	128191	1045988	
	7	132	1505433	275462	24	3488260	92963	73	215353	656670	
	8	126	845570	198833	26	4499650	162734	75	169272	252175	
	9	94	669460	169489	29	4082708	133679	89	222595	552268	
	10	72	1102425	247851	28	4610535	159339	105	233280	611344	

● タドン × 人造絹糸

附 録

1. 全國生產及公課

道府縣名	生產額 (昭和九年)				公課 (昭和八年度)			
	一戶當 (圓)	順位	一人當 (圓)	順位	一戶當 (圓)	順位	一人當 (圓)	順位
平均	1096	—	214	—	64	—	12	—
1 北海道	1050	17	188	18	50	33	9	33
2 東京都	1219	10	245	10	103	1	21	1
3 大阪府	1078	13	224	14	70	7	15	6
4 大分縣	2182	1	456	1	93	2	19	2
5 奈良縣	1766	3	344	4	69	8	13	8
6 兵庫縣	1717	4	359	3	88	4	18	3
7 長野縣	629	38	123	36	48	38	9	34
8 新潟縣	712	33	127	33	67	9	12	16
9 埼玉縣	737	29	134	32	51	31	9	35
10 群馬縣	850	22	154	26	52	28	9	33
11 千葉縣	732	30	139	30	45	42	8	41
12 茨城縣	668	34	124	35	47	39	9	39
13 栃木縣	978	19	174	21	48	36	9	40
14 奈良縣	802	24	160	22	63	13	13	12
15 三重縣	1017	18	208	16	56	22	11	18
16 愛知縣	1898	2	379	2	65	10	13	9
17 靜岡縣	1055	16	189	17	54	25	10	30
18 山梨縣	650	35	125	34	44	43	8	43
19 滋賀縣	1285	8	273	7	61	15	13	10
20 岐阜縣	1116	11	223	15	52	27	10	26
21 長野縣	600	39	117	38	49	35	10	31
22 福井縣	582	41	100	42	45	41	8	45
23 富山縣	504	44	82	47	59	17	9	32
24 石川縣	645	36	108	40	42	44	7	46
25 青森縣	590	40	99	43	48	37	8	44
26 山形縣	504	45	83	46	64	11	11	24
27 秋田縣	714	32	121	37	52	29	9	35
28 福石富	1531	6	316	5	62	14	13	11
29 富山縣	1112	12	229	12	88	3	18	4
30 富山縣	1332	7	258	9	73	6	14	7
31 鳥取縣	541	42	105	41	58	20	11	19
32 島根縣	643	37	136	31	55	23	12	17
33 岡山縣	1064	14	225	13	59	16	13	13
34 廣山和	745	27	158	23	58	18	12	14
35 廣山和	1062	15	231	11	79	5	17	5
36 廣山和	1272	9	272	8	46	40	10	29
37 德島縣	787	25	157	25	54	24	11	22
38 香愛縣	911	20	185	20	53	26	11	20
39 香愛縣	900	21	188	19	51	32	11	25
40 高福大	517	43	113	39	41	45	9	37
41 高福大	1607	5	311	6	63	12	12	15
42 高福大	721	31	144	28	49	34	10	28
43 佐藤宮	847	23	158	24	58	19	11	23
44 佐藤宮	742	28	140	29	57	21	11	21
45 佐藤宮	785	26	151	27	52	30	10	27
46 鹿兒島	454	46	95	44	41	46	8	42
47 鹿兒島	398	47	85	45	18	47	4	47

2. 昭和九年全國

道府縣名			總額 (圓)	順位	農產 (圓)	順位	蠶絲 (圓)	順位	畜產 (圓)	順位
北海	道森手	544 715 115	7	125 708 984	1	38 108	47	13 737 126	3	
		95 547 213	42	35 099 212	30	179 986	45	2 332 366	33	
		112 932 878	37	25 162 199	42	6 110 522	30	3 085 406	26	
宮城	城田形	100 897 007	40	38 947 858	27	6 311 303	29	2 159 964	38	
		125 173 526	34	45 083 075	22	1 043 341	42	2 303 211	34	
		93 117 990	43	34 862 027	31	15 762 519	13	1 640 702	45	
福美	島城木	158 658 039	30	43 622 917	24	15 204 481	14	4 279 302	17	
		192 239 994	26	75 019 208	7	26 382 156	6	4 589 294	15	
		208 276 389	19	61 307 006	12	1 516 087	39	2 985 462	29	
群馬	馬玉栗	191 413 038	27	32 693 536	35	44 529 658	2	3 415 736	22	
		204 648 443	21	57 969 937	14	30 005 124	4	7 675 697	10	
		215 226 814	18	84 895 623	5	5 224 234	31	7 205 135	12	
東神	京川湯	1 563 221 099	2	22 452 326	44	8 661 989	26	20 482 100	2	
		632 612 375	6	29 366 634	39	7 957 182	27	10 450 597	6	
		253 302 751	14	85 328 533	3	8 876 203	24	3 324 124	23	
新宮	山川井	206 358 051	20	46 035 778	20	1 178 069	41	1 705 751	44	
		175 864 394	28	35 096 778	34	1 231 653	40	2 160 062	37	
		204 462 986	22	30 157 289	37	1 516 207	38	1 512 753	46	
山長	野野阜	80 703 128	45	16 753 299	47	29 754 591	5	1 480 678	47	
		199 670 961	23	46 545 511	18	106 381 432	1	5 254 985	14	
		273 026 888	13	45 749 118	21	22 765 392	7	3 027 772	28	
靜愛	岡知重	367 227 518	9	73 114 974	9	15 973 855	12	9 269 568	7	
		1 081 593 745	3	78 418 146	6	56 687 547	2	21 334 389	1	
		243 928 444	15	46 095 166	19	20 319 937	9	3 971 911	18	
滋京大	賀都阪	114 133 414	24	45 059 062	23	9 807 396	21	3 034 905	27	
		381 166 737	8	30 275 353	36	19 788 833	10	6 749 343	13	
		1 959 027 726	1	41 416 574	45	95 589	46	11 665 397	4	
兵奈和	庫良山	1 049 308 770	4	85 617 223	4	4 568 992	33	11 110 685	5	
		99 383 530	41	29 993 512	38	3 933 482	35	2 012 061	39	
		235 050 214	16	27 876 922	40	4 533 591	34	1 901 602	40	
鳥岡	取根山	51 457 746	46	22 203 410	45	13 284 867	16	1 738 392	43	
		101 390 893	39	34 762 514	32	12 371 085	17	2 269 132	35	
		299 670 346	10	73 288 633	8	11 926 672	19	4 499 986	16	
廣山德	鳥口鳥	284 909 465	16	70 178 777	10	3 485 749	36	8 484 532	8	
		275 306 894	12	50 266 853	15	1 039 852	43	3 521 257	21	
		114 744 990	36	24 995 757	43	13 891 035	15	1 853 506	41	
香愛高	川緩知	138 642 612	33	39 930 357	26	2 545 713	37	3 925 408	19	
		218 932 998	17	38 903 388	28	18 676 008	11	2 782 792	32	
		80 916 496	44	25 420 545	41	9 636 041	22	1 766 092	42	
福佐長	岡賀崎	857 122 733	5	87 318 747	2	8 875 366	25	7 307 275	11	
		108 114 362	38	50 133 247	16	7 006 976	28	2 161 070	36	
		159 032 107	29	37 418 049	29	5 208 239	32	3 315 809	24	
熊大宮	本分崎	194 090 180	25	70 037 734	11	21 651 453	8	3 717 099	20	
		140 902 360	32	47 371 968	17	11 149 200	20	2 854 581	30	
		124 333 731	35	33 161 295	33	12 028 085	18	3 193 841	25	
鹿島	兒福	150 878 843	31	61 053 084	13	9 600 235	23	8 176 895	9	
		50 352 578	47	21 776 277	46	742 287	44	2 838 420	31	
八平	年均	14 793 688 511		2 262 144 415		638 958 322		240 264 171		
		13 434 354 447		2 331 007 685		1 035 398 404		227 133 377		

各府縣生產額調

林產 (圓)	順位	水產 (圓)	順位	鑛產 (圓)	順位	工產 (圓)	順位	一戶當 (圓)	一人當 (圓)
31 457 188	1	106 982 750	1	67 411 288	2	199 379 671	10	1 050	188
7 858 860	14	11 441 251	16	432 335	45	38 203 203	38	590	99
13 009 063	5	11 745 028	15	30 516 284	4	23 304 376	44	645	108
4 430 155	33	15 291 320	7	3 687 143	22	30 069 264	42	504	82
20 547 526	2	1 983 119	37	35 208 512	3	19 004 742	46	714	121
5 554 129	28	1 042 385	41	1 564 129	26	32 692 099	40	504	83
9 204 210	9	5 292 402	30	18 148 807	9	62 905 920	30	582	100
6 100 076	26	7 809 021	20	21 535 392	8	50 804 847	34	668	124
6 134 312	24	445 342	44	11 360 535	12	124 527 645	21	978	174
5 378 758	29	405 877	45	1 975 250	25	102 994 223	25	850	154
2 829 672	39	183 851	47	1 554 306	27	104 429 856	24	737	134
4 433 352	32	20 010 857	4	—	—	93 457 613	26	732	139
2 423 100	43	16 475 324	6	—	—	1 492 726 260	2	1 219	245
1 754 994	44	7 899 232	19	1 088 636	31	574 095 100	6	1 766	344
8 939 481	10	7 897 297	33	22 847 297	7	120 111 953	23	712	127
2 824 936	40	5 778 499	26	5 496 433	18	143 338 585	18	1 332	258
4 874 510	30	5 957 187	25	2 204 335	24	126 339 869	20	1 112	229
3 983 041	35	3 117 082	34	504 074	43	163 672 540	16	1 531	316
7 540 498	18	324 452	46	949 818	34	23 899 792	43	650	125
8 657 428	12	1 140 862	40	738 258	39	30 952 485	41	600	117
8 804 820	11	970 510	42	5 782 827	16	185 926 449	13	1 116	223
9 621 307	8	24 245 978	3	5 549 649	17	229 452 194	8	1 055	189
3 539 818	37	12 289 446	12	2 365 169	23	906 959 230	4	1 898	379
7 919 753	13	15 122 149	8	837 351	36	149 662 177	17	1 017	208
2 809 813	41	1 333 987	39	539 183	42	131 549 068	19	1 285	273
7 551 199	17	1 837 385	38	867 495	35	314 097 129	7	1 078	224
2 502 280	42	6 024 389	24	1 081 570	33	1 896 241 927	1	2 182	456
7 636 632	16	11 950 743	14	8 241 241	13	920 183 254	3	1 717	359
6 212 061	22	648 001	43	453 933	44	56 130 480	32	802	160
16 492 931	3	7 177 103	22	1 315 208	28	175 752 857	14	1 272	272
2 997 139	38	2 014 129	36	694 518	40	8 52 5291	47	541	105
6 349 799	21	6 610 018	23	626 813	41	38 401 532	37	643	136
7 674 146	15	5 169 141	31	4 029 107	20	193 082 661	11	1 064	225
5 927 137	27	8 410 409	18	1 083 560	32	187 339 301	12	745	158
6 604 859	20	25 334 363	2	16 256 524	11	172 283 186	15	1 062	231
4 488 430	31	7 468 531	21	808 755	37	61 238 976	31	787	157
829 134	47	12 617 002	10	775 763	38	78 019 235	28	911	185
6 874 457	19	12 399 944	11	16 484 631	10	123 611 778	22	900	188
11 773 285	7	9 097 555	17	1 216 744	29	22 006 234	9	517	113
3 950 510	36	14 952 464	9	141 506 249	1	593 212 122	5	1 607	311
1 306 666	46	3 987 270	32	5 819 093	15	37 700 040	39	847	158
4 271 479	34	19 243 807	5	22 921 920	6	66 652 804	29	629	123
6 128 796	25	5 374 431	29	7 103 451	14	80 077 216	27	742	140
6 193 966	23	5 548 562	28	23 051 219	5	44 732 864	35	721	144
14 027 234	4	5 714 191	27	4 019 750	21	52 189 335	33	785	151
12 715 683		12 163 965	13	4 596 292	19	42 572 689	36	454	95
1 752 165	45	2 358 374	35	1 181 875	30	19 703 180	45	398	85
334 910 781		467 266 985		505 930 585		10 344 213 252		1 096	214
288 863 601		443 252 924		421 452 864		8 687 245 592			

3. 本縣主要產物

順位		生産額 (圓)	數量 (單位千)	順位		生産額 (圓)	數量 (單位千)
綿織物	1	68 568 969	—	指蠶物	25	3 668 384	—
綿糸	3	34 417 456	1 196石	指蠶種	39	1 619 779	—
西製綿	2	40 273 149	26 857疋	指蠶繻	40	1 599 720	2 322疋
再製綿	4	29 465 418	—	指蠶サ	62	882 172	2 413疋
製西	5	22 587 467	84 366度	薪炭	49	1 162 024	502度
製西	7	11 668 563	6 919度	薪炭履	38	1 739 047	9 353度
製西	9	11 082 301	33 340度	薪炭履	44	1 420 350	—
製西	10	10 144 091	—	薪炭履	45	1 298 962	27 174度
製西	8	11 460 392	313度	薪炭履	50	1 151 485	632度
製西	13	7 305 950	—	薪炭履	41	1 579 551	—
製西	6	13 217 310	2 725度	薪炭履	43	1 422 802	1 698度
製西	14	5 840 083	—	薪炭履	56	1 041 690	5 940度
製西	15	5 558 175	74石	薪炭履	51	1 135 387	57石
製西	17	4 876 738	2 065度	薪炭履	48	1 205 629	37疋
製西	12	7 361 759	—	薪炭履	60	938 564	2 255度
製西	11	8 660 527	1 997度	薪炭履	58	963 457	26 270度
製西	16	5 209 706	—	薪炭履	55	1 051 003	8 070度
製西	19	4 542 136	27 330度	薪炭履	68	713 377	2 617度
製西	21	4 501 752	12 229度	薪炭履	54	1 054 266	16度
製西	22	4 386 933	217 426個	薪炭履	66	813 050	589度
製西	20	4 505 635	1 042度	薪炭履	53	1 115 211	89石
製西	26	3 949 423	1 592度	薪炭履	47	1 238 915	604度
製西	27	3 444 527	4 766度	薪炭履	64	830 292	329度
製西	24	3 709 245	43 841度	薪炭履	69	702 790	—
製西	18	4 565 211	3 889度	薪炭履	57	996 803	8 349度
製西	34	2 377 993	394度	薪炭履	52	1 127 082	9 335度
製西	42	1 577 676	—	薪炭履	59	959 658	837度
製西	23	4 064 422	—	薪炭履	71	663 880	—
製西	28	3 045 338	1 134度	薪炭履	74	597 961	—
製西	32	2 508 181	14 845度	薪炭履	65	827 659	2 421度
製西	30	2 658 636	190度	薪炭履	63	968 665	542度
製西	35	2 257 382	79度	薪炭履	46	1 246 127	4 531度
製西	29	2 965 211	—	薪炭履	70	670 906	201度
製西	33	2 424 964	295度	薪炭履	73	601 200	890度
製西	31	2 646 939	5 387度	薪炭履	67	552 079	—
製西	36	2 179 843	2 105度	薪炭履	75	558 373	3 855度
製西	37	1 853 263	997度	薪炭履	76	556 936	1 195度
製西	77	510 374	1 277度	薪炭履	61	896 300	1 943度
製西	72	652 166	9 921度	薪炭履	—	—	—

4. 本縣特殊產物

順位		生産物 (圓)	數量 (單位千)	順位		生産物 (圓)	數量 (單位千)
西製洋紙	1	29 465 418	—	石垣	11	608 880	—
製西	2	11 668 563	6 919度	石垣	12	516 875	480度
製西	3	11 082 301	33 940度	石垣	18	69 185	3 224度
製西	4	4 542 136	27 330度	石垣	14	244 609	179度
製西	5	2 377 993	394度	石垣	13	362 420	—
製西	7	1 041 390	5 940 894度	石垣	16	105 539	1 350度
製西	10	713 377	2 617 67度	石垣	15	218 980	109 176度
製西	6	1 238 915	604度	石垣	17	76 975	248度
製西	9	827 659	2 421度	石垣	8	863 665	542度

昭和十一年七月二十七日印刷

昭和十一年八月一日發行

靜岡縣

靜岡市神田町一番地

印刷人 藤本金太郎

電話五二八番

靜岡市神田町一番地

印刷所 藤本印刷所

電話五二八番

14.2
9/4

14. 2口-911
1200501166897

1420
9/1

×
複
写

終