

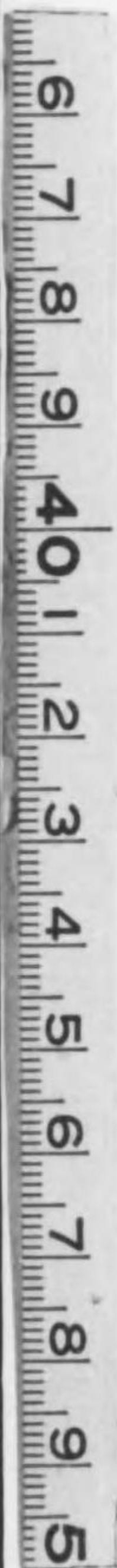
續瘍科秘錄

四

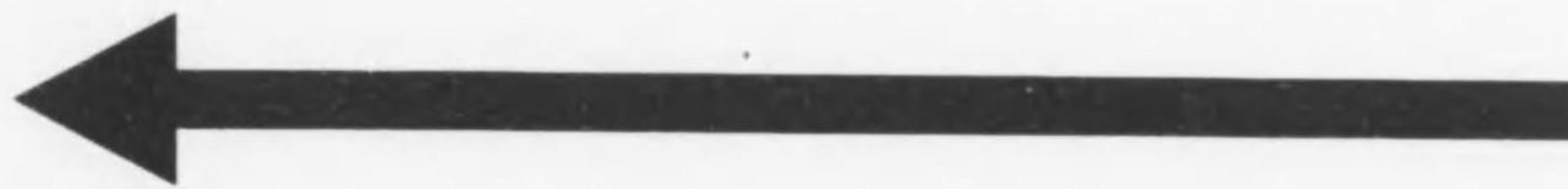
特 279

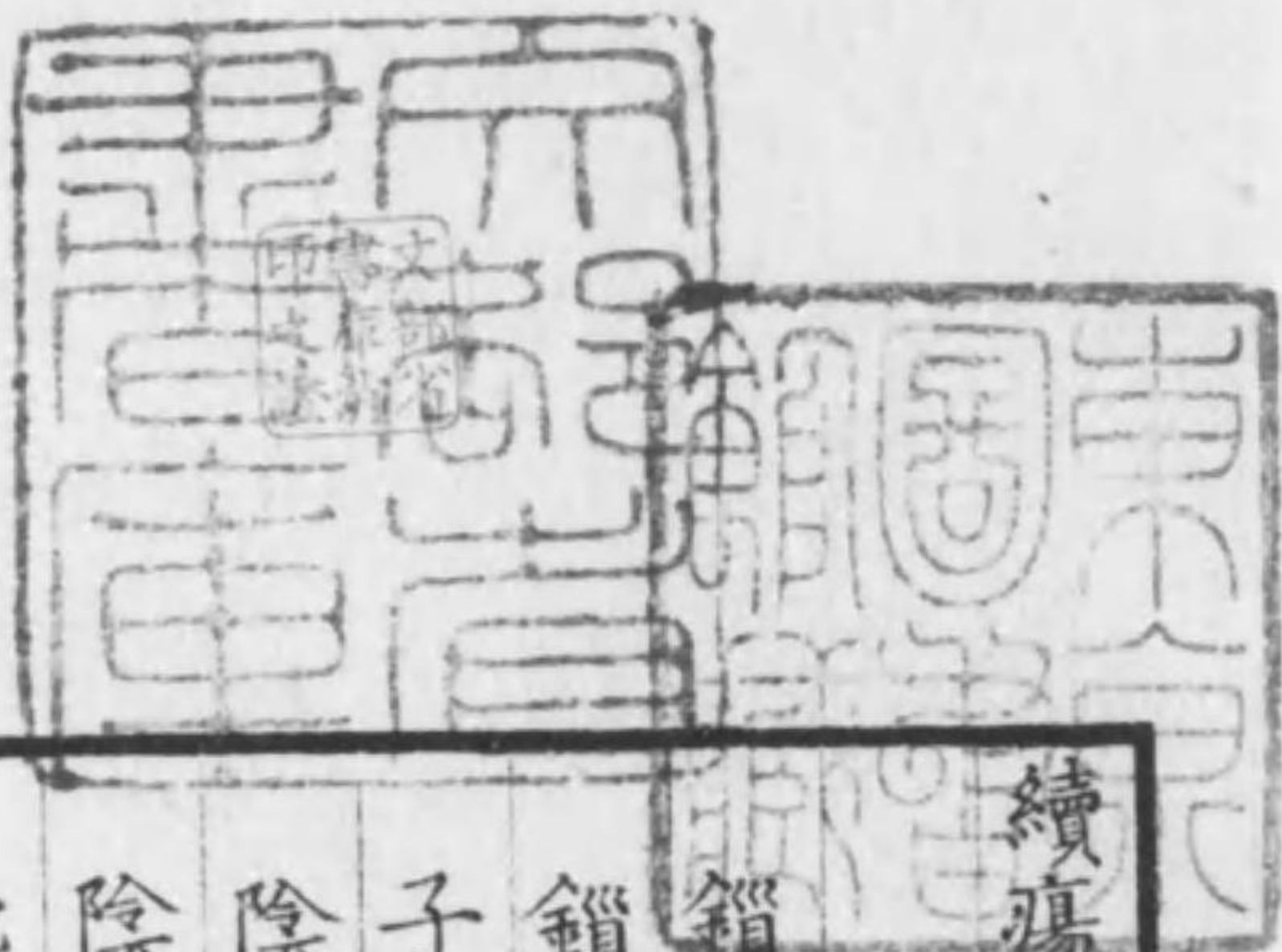
469

第一千百九號



始





續瘍科秘錄卷之四

目錄

鎖陰

鎖宮

子宮脫

陰門創

陰挺長大

蛇入陰門

附蛇入口

墮胎

明治十九年五月七日文部省交付

續瘍科秘錄 卷之四

續瘍科秘錄

76W11093

鬼胎

附圖

妬乳

附圖

續湯科秘録卷之四

棗軒本間先生口授

下野 川又誠

陸奥 目黒安

門人 越後 稲葉賢 同記

常陸 石塚雄

下總 篠塚節

鎖陰

真ノ鎖陰ハ至テ少ナキモノナリ處女ノ時小心過テ
嫁事ヲ議スレハ深ク耻テ幾度諭セモ聽入レス遂

二人ニ後ル、片ハ鎖陰ノ沙汰ヲ受ル₁アリ素ヨ
リ春情ニ疎キモノハ自分モ疑ヒテ不具ノヤウニ
思ヒ愈_レ嫁ル₁ヲ拒ミ鎖陰ノ札ノ附モノ有リ下総
水海道一酒店ノ女幼穉ノ時ヨリ腹ニ癥癖ヲ生シ
疝勞ノ催シアリ生長モナリカ子ルナルヘシト思
ヒシ程ナレ_レ氏予カ療治ヲ受ル₁數年ニシテ死ヲ
免レ十八歳ニナリタレ_レ氏身體肥リカ子兎角陰氣
ニシテ引タ、ス病身ニ見ユ_レ氏年齡ユエ父母ヨ
リ數嫁事ヲ勸ムルニ一切聽入レス父母鎖陰ナラ
シ₁ヲ疑ヒテ密ニ交驩ノ老媪ニ託シテ詰問セシ

ムルニ女子陰處ノ不具ナル₁ヲ告テ啼泣セリ父
母大ニ驚キ卒ニ行装ヲ整ヘ遥ニ予カ門ニ來リ重
幣ヲ以テ療治ヲ乞フ因テ女子ヲ樓上ニ誘ヒ變_レ捷
ヲ掛ケ陰處ヲ熟視スルニ形状全ク備リテ毫モ異
ナル處ナシ試ニ食指ヲ容テ幽中ヲ探ルニ少シク
狭窄ナレ_レ氏尚數指ヲ容ルヘシ即是處女ノ本色ニ
シテ怪ムヘキニ非ス因テ本人及從者ヘモ鎖陰ニ
アラサル₁ヲ諭シテ歸シタル₁アリ此ヤウナ事
モアレハ人ノ父母タル者ハ勿論醫者モ心得テ居
ルベキ₁ナリ

又珍シキ鎖陰ヲ療治セシトアリ予カ隣里ニ一孀婦
有リ年四十九歳姦夫ヨリ癩瘡ヲ傳染シ且妊娠ニ
ナレリ醫者ヲ請フト耻チ竊ニ賣藥ノ輕粉劑ヲ
服スルト十餘日ニ及ヒ瞑眩殊ニ甚シク口舌腐爛
シテ涎沫ヲ吐ク一日ニ一升許殆飲食ヲ絶ス其毒
胚胎へ波及セシト見ヘテ卒ニ流産セリ惡露瘀水
ノ下ルト亦夥シク數十日ヲ過テ口中モ愈へ氣力
モ常ニ復シタレト經閉シテ一滴モ下ラス産後ユ
エト思ヒ居ルニ一夕浴室ニ入り適花心ヲ探ルニ
陰門塞リ平坦ニシテ孔ノ痕モナキヤウニナレリ

大ニ驚キタレト人ニ相談モナラス獨沈思シテ日
ヲ送ルニ少腹へ塊ヲ生シ大サ妊娠四五月ノ如ク
凹凸アリテ少シク運轉ス毎月经候ノ頃ニ至リテ
少腹撮痛シ兩陰へモ急脹シテ臨盆ノ如ク反覆顛
倒シテ死ニ垂トス遂ニ窮シテ予カ診ヲ請フ因テ
病婦ヲ明窓ノ下へ移シ先ツ陰處ヲ熟視スルニ陰
門全ク塞リテ乾燥シ肉厚クシテ掌心ニ觸ルニ
似タリ測瘡子ニテ細カニ探索スルニ毛ニテ突タ
ル程ノ孔モナク陰門ノ中心モ分明ニ知レカ子ル
ユエ横骨肛門及陰毛ノ間ヲ度量シテ端的ト思フ

處へ披鍼ヲ刺ス一僅ニ五分許測瘡子ニテ創中ヲ
探索スルニ肉實シテ微シモ通スル處ナシ因テ紙
燃へ猛汞油ヲ塗リ鍼口へ挿入シ一夜ノ過ルニ腐
肉出テ、孔ニナレリ其跡へ紙燃ヲ一倍太クシテ
猛汞油ヲ塗リ挿入スル一三四度ニシテ食指ヲ容
ルへキノ大サニナリタル頃又披鍼ヲ刺ス一一寸
許鍼口へ猛汞油ノ紙燃ヲ挿入スル一前法ノ如ク
ニシ奥モ亦食指ヲ容ル、ノ大サニナレリ因テ桐
柄ヲ指ノ太サニ作り頭ヲ圓クシテ當リノ好キヤ
ウニシ紙ヲ卷キ中黄ヲ塗リ頭へハ猛汞油ヲ大豆

一ツ程塗リ陰門へ挿入スルニ一夜ヲ經レハ腐肉
一片ツ、桐柄ニ從テ出ツ猛汞油ハ二日隔テ、用
ヒ或ハ三四日隔テ、用ユ疼痛ノ緩急ニ從テ消息
セリ此ノ如クスル一五十日程ニ及テ桐柄陰中へ
入ル一次第ニ深クナリ津液初テ流レ出タレ氏每
月經候ノ頃ノ急痛ハ尚未タ止マズ當歸芍藥散建
中湯等ヲ用ユルニ寸驗ナシ又食指ヲ陰中ニ入レ
テ探索スルニ肉薄クナリタルヤウニ覺ユル故力
ヲ極テ衝クニ乍チ子宮マテ貫ケタルヤウニ覺ユ
跡ハ桐柄へ中黄ヲ塗テ挿入スル一六七日ニ及ヒ

瘀血大ニ下リ少腹ノ塊物過半消解シ急痛モ亦全ク愈ヘ經水モ月月下ルヤウニナレリ然レ氏桐柄ハ永ク挿入スル一五六箇月ニ及ヘリ予按スルニ下疳ノ發シタル處ヘ流産ニテ陰門一旦瘡瘍狀ニナリ粉劑ニテ愈著シ孔道遂ニ閉塞セシモノト見ヘタリ是亦痘瘡ニテ鎖鼻ニ成ルト同理ナルヘシ城北西内村某ノ女生テ陰門無孔ナレ氏父母ニ告ル一ヲ得ス父母モ亦視ル一ヲ得サル處ナレハ其不具ナル一ヲ知ラス年已ニ長シ如塔ヲ迎フルニ及ンテ初テ鎖陰ナル一ヲ知リテ予カ療治ヲ乞フ先

ツ仰卧セシムルニ挺孔陰毛等備ハリタレ氏鍼ニテ刺シタル程ノ孔モ無ク微シク窪ミテ掌心ノ如ク常ニ乾燥シ指頭ニテ觸ルニ肉實シテ厚シ天癸モ来ル年ナレ氏曾テ腰痛腹痛或陰門急脹等ノ證ヲ發セス是ハ素ヨリ無孔ノ生レ故經水ニ下ルヘキ血モ自然ニ子宮ヘ循環セヌ様ニ定マリテアル者ト見ヘタリ麻沸湯ヲ服サシメ合谷鍼ヲ以テ陰門ノ凹處ノ中央ヲ刺スニ一寸許ノ間ハ肉實スレ氏鍼鋒ハ空隙ノ處ヘ出ルヲ覺ユ左手ノ食指ヲ肛門ヘ入レ指頭ト鍼鋒ト相應シテ肉ノ厚薄ヲ檢知

シ指ハ拔カスニ置キ鍼ヲ披鍼ニ換テ輕輕ニ下邊
ヘ截リ廣ク又左右ヘモ截リ屢食指ニテ内應シテ
肛門ヘ截リ貫ケヌ様ニ進退シ又尿道ヘハ導水管
ヲ挿シテ目的トシ上邊ヘモ微シク截リ創口十字
形ヲ成スニ及テ左手ヲ抜キ右手ノ食指ヲ創口ヘ
入ル、ニ内ハ濶大ニシテ深ク指頭其奥ヘ達スル
一能ハス血脈ハ悉ク細管ニシテ施術ノ間出血ス
ル一多カラス桐棒ヲ太サ拇指ノ如ク長サ三寸餘
ニ造リ一頭ヲ圓滑ナラシメ此棒ヘ紙ヲ卷キ其上
ヘ中黄ヲ塗り圓頭ノ方ヨリ創口ヘ挿入シ棒尾ヘ

綿布ヲ疊ミテ當テ其上ヘ丁字帶ヲ施シ明日ヨリ
桐棒ヲ挿シ更ルキハ日ニ紙ヲ増シテ卷キ漸漸ニ
太カラシメ陰門ノ濶大ニ成ル一ヲ要シ數十日ヲ
經テ刀創全ク愈ヘテ常ノ如クナリタル故水牛ニ
テ製シタル假莖ヲ換入シテ丁字帶ヲ施ス若シ早
ク之ヲ去ルキハ又狹窄ニナル者ナレハ數月ノ間
ハ假莖繃帶等ヲ施ス一急ルヘカラスト諭シテ歸
郷セシムルニ田家ノ一故農業ニ紛レニ三日假莖
ヲ入レサルニ陰門遽ニ狹マリ指モ入りカヌル程
ニナリ大ニ後悔シタレ氏假莖ハ迎モ入ラヌ故新

ニ桐棒ヲ作りテ挿入スルニ寸法短カク出来テ深ク没入シ百方スレ_レ出テス一夜ヲ經ルニ陰門全ク閉塞シテ小孔ヲモ遺サス然_レ復療治ヲ請フ_トラ肯セス一箇ノ桐棒ハ永ク體中ノ物ト成リ後ニ何等ノ害モ無ク但故ノ鎖陰ニ復シタルハ一奇事ナリ

城西石川村某ノ女子年十六歳ノ春卒ニ少腹急痛スル_ト甚シク叫呼煩亂シテ須臾モ安静ナラス貧家ノ_トナレハ鍼灸ノ_ミニテ藥用モセサレ_レ十餘日ニシテ自ラ愈ヘテ平生ニ復セリ四月上旬ニ至テ

腹痛再發スル_ト前日ニ同シ此時モ療治ヲセスニ亦自ラ愈タリ六月上旬ニ及テ腹痛又發スル_ト前日ヨリ一段甚シ因テ予ヲ迎フ診スルニ脈浮緊ニシテ頭痛發熱シ自汗流ル、カ如ク面色赤クシテ燕脂ヲ抹スルニ似タリ少腹急脹陣痛シテ前陰及肛門へ張り臨産ノ狀ノ如シ痛劇シキ寸ハ反覆轉倒シテ殆_ク悶絶セント欲ス經水ノ有無ヲ問ニ未タ曾テ来ラスト云フ鎖陰ニテ是等ノ證ヲ患フル_ト有ル者ナレハ陰處ヲ視ルニ果シテ無孔ニシテ突然ト膨脹スル_ト手鞠ノ如シ之ニ觸ル、ニ虚軟ニ

シテ堅實ナラス膜ニシテ肉ニ非サル一自ラ分明
 ナリ即處女膜ノ未タ破瓜セサル者ナリ本艸綱目
 ニ螺紋鼓角脈ノ五不女ヲ載ス鼓ハ蓋此等ノ證ヲ
 云フナルヘシ愚按スルニ年已ニ十六ニモ及ヒタ
 ル故春竇初テ動キ天癸從テ来レ氏膜中ニ留滯シ
 テ下ル一能ハス此諸證ヲ發シタルナレハ乃蘭設
 篤ヲ以テ膜上ヲ縱ニ割開スルニ乍チ敗血迸り出
 ル一ニ升許ニシテ腹痛等ノ諸證立トコロニ除キ
 去レリ跡ヘハ紙ヲ卷テ棒ノ如クニシ長サ三寸餘
 ニ切り綿ヲ卷キ又其上ヲ紙ニテ卷キ太サ人勢ノ

如クニシ中黄ヲ塗テ創口ヘ徐徐ニ捻リ込ミ丁字
 帶ヲ施シ日ニ此棒様膏ヲ挿シ換ルニ創口漸漸ニ
 愈ヘ剩餘ノ膜ハ自ラ皺縮シテ陰門ノ周圍ニ歸セ
 リ割開ノ後甲字湯ヲ與フルニ敗血七八日ニシテ
 下リ盡キ後經水ノ期ニ及テ經水来ル一常ノ如シ
 ト云ヘリ初ノ出タル敗血ハ色黑クシテ血ニ非サ
 ルニ似タリ粘稠ニシテ黑砂糖ヲ水ニテ解タルヤ
 ウナ物ナリ野州黒羽某ノ女子ノ鎖宮ヲ截タル寸
 出タル敗血ト同物ナリ因テ攷フルニ血液人身囊
 膜ノ間ニ久シク淤滯スル片ハ斯ノ如キ敗液ニ成

ル者ト見ヘタリ嘗テ鼓脹ヲ刺タルニ黑色ノ敗液ノミ出タル者アリ是モ敗血ノ久シク猪瀉シテ鼓脹ニナリタル者ナルヘシ

鎖陰應用方

建中湯

當歸芍藥散

麻沸湯

猛汞油

中黃

鎖宮

野州黒羽某ノ女子年十六七歳ノ時ヨリ經水少ナクシテ僅ニ數滴ノミ毎月經候中ハ四肢倦怠シ神思悒鬱シテ樂マス兩度嫁シタレモ曾テ妊娠セス後少腹ニ一塊ヲ結ヒ漸漸ニ大ニナリ數年ヲ經テ六七月ノ胎子ノ如ニナリ圓ニシテ磊落ナラス能ク運轉シテ左右上下ヘ移リ腸覃トモ謂フヘキ形狀ナリ經水来ル片ハ是迄ノ如ク少ナクシテ少腹陣痛陰門急脹スルヲ分娩ノ如ク兩乳モ亦腫脹シ衣被觸ル、片ハ大ニ痛ミ頭項強痛四肢煩疼等ノ諸

證竝起リ床蓐ニ就テ數日ナリ衆醫ノ療治ヲ乞ヘ
 氏寸効ヲ得ス又數年ニシテ腹滿愈加ヘ鼓脹ノ如
 クニナリ結塊ニテ膀胱ヲ傾壓シ小便偏滯ニ滞滯
 シ又頻數ニナリ或ハ尿床スルテアリ肛門モ開閉
 ノ機ヲ失シ大便シ畢ルニ手ヲ添テ斂メサレハ閉
 肛セス或ハ遺尿スルテモ有リ又陰門ノ右側へ脹
 リ出シ瘤狀ニナリ大サ茄子ノ如シ左手ヲ以テ腹
 ヲ按シ右手ヲ以テ瘤狀ヲ壓スレハ乍ナ腹滿ヲ加
 へ又腹ヲ壓スレハ瘤狀特ニ膨脹シ上下相通シテ
 一躰ナリ陰門モ之カ為ニ狹窄ニナリ纔ニ一食指

ヲ容ルヘキノミ經候ノ時ハ腹痛益甚シク頭項強
 痛等ノ諸證常ニ止マス至極ノ難證ナレ氏一望ス
 ルニ肉肥色澤ニシテ病人ニ似ス飲食常ノ如ク脈
 モ亦平和ナリ試ニ合谷鍼ヲ以テ瘤狀ヲ刺ニ黑液
 滴滴トシテ出ツ煤色ニシテ粘滑ナリ未タ曾テ聞
 見セサル所ノ奇病ナレ氏截斷ノ外他術ナシ乃龍
 爪刀ヲ以テ瘤狀頭ヲ決スルニ黑液ノ湧出スルテ
 瓶水ヲ傾クルカ如ク腹滿立トコロニ消シテ失ス
 ルカ如シ瘤狀モ亦皺縮シテ陰中ニ歸ス測瘡子ヲ
 以テ創中ヲ探ルニ果シテ少腹へ通ス長サ五寸許

ノ紙燃膏ヲ作り中黄ヲ塗リテ創口へ挿入シ其上
ヲ揉マシタル紙ニテ壓閉シ更ニ丁字帶ヲ施シ通經導
滯湯ヲ與フ截断ノ後ハ兩陰及膀胱等モ常ニ復シ
大小便モ自調セリ紙燃膏ヲ日ニ更換スルニ五六
日ノ間ハ黒液ニ敗血雜リテ出タレレ後ニハ白色
ノ粘液ニ變シ量モ減少シ遂ニ止ミタリ格別ノ虛
候モナク又寒熱ヲ發セス但腹カノ減スルノミ經
水ノ期ニ至ルニ及ヒテ經水陰門ヨリ下ルル一分
ニシテ創口ヨリ下ルル三分ナリ少腹急痛等ノ證
モ發セス頭項強痛等モ自ラ退キテ神思ノ快爽ナ

ルヲ覺ユ最初ノ料簡ニテハ截断ノ後流注ノ如ク
ニナリ膿水長ク出テ、瘡口斂リ難ク遂ニ虛脱ス
ヘシ或ハ瘡口早ク愈ルル片ハ腹滿故ノ如ク再發ス
ヘシト心配シタレレ遂ニ何等ノ證ヲ發セス創口
ハ每月經水ノ下ルユエ熟路ヲ成シ尿口ノ如クニ
成リ他ノ瘍腫ノ膿管ト迥ハカニ殊ニシテ愈著スルノ
候ナシ即新造ノ子宮口ナリ良能自然ノ妙ヲ知ル
ヘシ曾テ女子ノ鎖肛ナル者アリ陰門ニ孔ヲ穿チ
大便ヲ通シ自ラ熟路ニナリテ愈著セサル者アリ
是ト同理ナリ何モ平生ノ通りニナリタレレ但探

宮スルニ深クシテ子宮口ヲ得ルヲ能ハサルノミ
前方ヲ與ヘ調攝スルヲ數月ニ至リ子宮漸下垂シ
テ指頭ニ觸ル得ト摸索スルニ混沌トシテ宮口無
シ愚按スルニ此女子生レナカラ子宮無口ノ者ナ
ルヘシ即鎖肛鎖陰ノ類ニテ鎖宮ト謂テ可ナリ今
マテ少シツ、下リタル經水ハ子宮頭ニ淋漏ノ如
ク小孔アリテ出タルナラン然レ何程モ下ラス
故其血逆退シ子宮ノ膜間へ蓄滯シテ漸漸ニ膨脹
シ一大塊ヲ成シ其他ノ諸證ヲモ發シタルナルヘ
シ又子宮口ヲ割開セント工夫スルニ指頭ノ觸ル

ミノミニテ術ヲ施スニ自由ナラス因テ真鑰ニテ
義甲ノ如キ器ヲ造リ其端ヲ尖ラシメ尖リタル處
ヲ麻子大ノ球ト為ス即消息子ノ製作ナリ之ヲ食
指へ穿チ探宮シテ子宮口ト思フ處ヲ刺スニ薄膜
ニシテ容易ニ入ル或ハ彈キ或ハ牽キ心匠ヲ以テ
子宮口ヲ造ルニ素ヨリ備ハルヘキ口ナレハ再ヒ
閉塞セス經水初テ子宮口ヨリ多ク下リ全治ヲ謝
シテ歸郷ス

鎖宮應用方

通經導滯湯

中黃

子宮脱

子宮脱ハ産科書及ヒ諸名家ノ療治書ニ産後玉門不
閉陰門挺出陰脱等ノ門アリテ子宮脱モ其中ニ混
シテ分明ニ子宮脱脱官等ノ名ヲ舉ケス特リ丹溪
心法ニ云一婦人産後陰戸中下一物如合鉢狀有二
岐此子宮也必氣血弱而下墜遂用升麻當歸黃芪大
料二貼與之半日已收此レ子宮脱ノ治驗ナレト十
全ノ治法ト思ハレス此病臨産ノ時強ク努力シテ
子宮ノ脱出スルナリ産科斂官ノ術ニテ一旦收ル
者モアレト本位ニ復セスシテ勞力或ハ步履等ニ

テ腰腹及ヒ兩陰急脹シ臨産ノ如クニナリ逼迫ニ
堪ヘス自ラ努カシテ再ヒ下墜スルモノナリ其時
仰卧或ハ側卧スレハ自ラ斂マレ氏又勞カスレハ
復出テ、後ニハ熟路ニナリ起居ニモ出テ陰處常
ニ粘滑溼潤シテ神思爽快ナラスカ作ハ勿論微ノ
家事モ出来ヌヤウニナリ終身廢人ニナル者アリ
子宮脱ハ産後ニ限リタル者ノヤウニ世人心得テ
居レ氏又勞カニテ出ルコトアリ一村婦年三十餘烟
艸ノ畑ノ葉ヲ採盡テ後其莖ヲ拔去ル時終日努力
スルニ子宮突出シ衆治ヲ經ルコト既ニ三年ニ至レ

氏不愈者アリ是モ予カ手段ニテ全治セリ婦女子
ニハ此事ヲ諭シテ常ニ努カラ慎マシムヘシ又産
後ニ陰門へ腸ノ脱出スルコトヲ宋元諸家ノ書及ヒ
本邦産科ノ書ニ記セリ既ニ納腸ノ術トテ其腸ヲ
納ルノ法モ世ニ傳ハレ氏腸ノ陰門ヨリ出ルコトハ
決シテ無シ是ハ陰門ノ裏面ノ膜ノ脱シタルヲ誤
認シタルナルヘシ畢竟内景ヲ詳ニセサル故如此
妄誕ヲ傳ヘタルナラン實ニ捧腹スヘシ一婦人産
後陰門ヨリ一片ノ肉膜下垂ス幅一寸餘長サ陰外
へ出ルコト二寸許探官スルニ深クシテ其根蒂ヲ知

ヘカラス因テ指ノ届ク處ヲ藥線ニテ緊紮スルニ
數日ニシテ斷落ス後再ヒ探官スルニ殘根何方ヘ
カ歸シテ微モ殘リタルモノナシ産後ニハ子宮ノ
ミナラス陰門ノ裏面或ハ肉膜等ノ脫出スルニア
レハ其差別ヲ詳ニシテ診法ヲ誤ルヘカラス子宮
ノ下墜シタルハ形嬰粟殼ニ似テ色赤ク軟ニシテ
陰門外ニ出ル一三寸許横ニ小コアリ徑五分許之
ヲ按スルニ中心微ク硬シ即是子宮ナリ

治法先ツ病婦ヲ仰卧セシメ兩脚ヲ左右ヘ展開シ醫
病婦ノ右側ニ就キ手帕ヲ蜀葵根煎汁ノ寒温適宜

ナルニ浸シ子宮ヲ熨シ滋潤シタル處ヲ左ノ手ニ
テ子宮ノ本ト思フ處ヲ握リ少シ引伸シ右ノ手ニ
鯨挺ヲ把リ球ノアル一端ヲ子宮口ヘ挿入シ左右
ノ手ヲ互ニ相應シテ徐徐ニカヲ入レ二寸程モ入
リタルキ左ノ手ヲ放チ右ノ手ノカラ極メ握拳ノ
陰門ヘ入ル程ニ押入ヘシ是ニテ必ス本位ニ復ス
ルナリ其跡ハ還魂紙ヲ能ク揉ミ丸メテ幾ツモ陰
門ノ中ヘ一杯ニ押籠ミ其上ヘ棉布ヲ四ツニ疊ミ
テ當テ其上ヘ丁字帶ヲ緊シク施スナリ若此ニテ
子宮ノ下墜スル氣味アラハ棉布ヲ増シテ帶ヲ緊

シク結束スヘシ又能ク收リテ微モ墜下スル模様
 ナキ片ハ帶ヲ緩メテ可ナリ帶ノ緩急ハ本人へ諭
 シ置ヘシ療治中ハカ作歩行等ヲ禁ス仰卧或ハ側
 卧或ハ閑坐等ニテ保養スヘシ是ヲ物ニ譬フル片
 ハ子宮ハ烟管囊ノ尻ノ如ク陰門ハ烟管ノ入口ノ
 如シ囊尻ヲ押テ囊口へ翻出セシムレハ即チ子宮
 脱ニ同シ此理ヲ了解スレハ子宮脱ヲ療スルノ術
 ヲ會得スヘシ子宮ヲ斂テ後ハ補中益氣湯ヲ與フ
 ヘシ若小便淋瀝スルモノハ前方へ梘子車前子ヲ
 加フヘシ常ニ血虚シテ居ルモノナレハ十全大補

湯ニ宜シ

子宮脱應用方

補中益氣湯

十全大補湯

--	--	--	--	--	--	--	--	--	--

陰門創

凡陰門ノ創ハ横ニ裂ケ難クシテ竪ニ裂ケ易キモノナリ婦人難産ニテ陰門ノ破裂スルヲアリ上邊ノ裂ケタル者ハ膀胱へ貫テ小便創口ヨリ漏レ日夜滴瀝トシテ止マス終身廢人ニ成ルモノナリ此證予未タ其治法ヲ得ヌ下邊へ裂ケタルハ肛門ト一處ニナルト有リ金創ノ治法ニテ多クハ治スルナリ先年珍ラシキ陰門ノ怪我ヲ療治セシトアリ商家某ニ一女子有リ婿ヲ迎フルニ夫婦俱ニ性嫉妬ニシテ互ニ罵詈爭鬪シテ喧嘩日ニ休マス一夜更

開ナル時寢衾ノ中ニテ又爭鬪ヲ起シ搏合ヒ遂ニ
陰門ヲ爪破シ急ヲ告テ予ヲ迎フ予遽ニ行テ其間
中ニ入ルニ婦仰卧シ兩手ニテ自ラ陰處ヲ掩蔽ス
ルニ血十指ノ間ヨリ流滴シテ止マズ蒲團等赤ク
染リテ産蓐ノ如シ燭ヲ秉テ熟視スルニ血流レテ
分明ナラサレト陰門竝ニ奥へ裂テ創ノ長サ三寸
餘モ有ルヤウニ見ユ幅ハ五分許血出テ、術ヲ施
スニ便ナラスサレト禁血ノ手段モナシ因テ出血
ヲ顧ミス其夫ヲシテ陰唇ノ一邊ヲ引カシメ予自
ラ左手ニテ一邊ヲ引キ陰門ヲ展開シ右手ニ小金

創鍼ヲ把リ絲ノ端ヲ結ヒ球トナシテ成丈指ノ及
フ所ヨリ縫ヒ初メ斜絡ニ縫ヒ終リ衣ヲ縫テ絲ヲ
止ルノ法ノ如ク結ヒ留メルニ血尚滴滴トシテ止
マス餘程奥マテ裂タルモノト見ユ綿片ヲ山茶葉
ノ大サニ作り前衝ヲ攤へ幾枚モ押籠ミ又還魂紙
ヲ能揉テ其跡へ入レ陰門一杯ニ填シメ其上へ丁
字帶ヲ緊シク施シ脈ヲ診スルニ脈浮弱發熱自汗
嘔逆等ノ證アリ乃人參調榮湯ヲ與へ明日膏藥ヲ
更換スルニ凝血雞肝ノ如クニナリ穢氣薰蒸ス盡
ク凝血ヲ去リ能掃除シテ膏藥等ヲ入レ綿帶ヲ施

ス一前日ノ如クス日ニ如是ニシテ第七日ニ至テ
絲ヲ去ルニ更衣ニ起片ハ又出血スル故續テ膏藥
綿帶等前日ノ如クニシテ日夜仰卧スル一始終二
十餘日ニシテ全愈ス

陰門創應用方

人參調榮湯 前衝

陰挺長大

陰門ノ兩側ヨリ各一片ノ肉出テ、三角狀ヲ成スモ
ノ有リ名テ陰挺ト云フ長サ五分或ハ一寸ニ過キ
ス或ハ稀ニ長サ四五寸ニ至ル者有リ尤非常ト為
スベシ先年江都ノ兩國ニ觀物場ニ出タルハ長サ
五寸許ニシテ其兩端ヲ結ヒ合セテ戲ト為シ看客
輻輳シタル一アリ實ニ奇事ト云フヘシ予カ門へ
往年陰挺長大ノ者來リテ療治セシ一アリ其婦幼
小ノ時ヨリ陰挺平人ヨリ長ク年ヲ經ルニ從テ漸
長大ニナリ其長サ常ニ三寸許引キ伸ス片ハ四五

寸ニ至ルヘシ歩行スル寸ハ兩端相摩シ或ハ相纏
ヒ乍焮腫シテ瘀水ヲ流シ數日愈ヘス難儀スル
年已ニ久シト云

治法鑷子ヲ以テ挺肉ノ根ヲ緊シク挾ミ氣血ノ循行
ヲ斷テ鑷子ノ際ヨリ二分程上ニテ横ニ截斷シ創
口ハ鍼ニテ糾絡ニ縫合シ倒睫拳毛ノ眼瞼ヲ截斷
スルノ法ノ如クス其上ヘハ前衝ヲ貼シ丁字帶ヲ
緊シク施スヘシ内藥ハ人參調榮湯ニ宜シ

陰挺長大應用方
人參調榮湯 前衝

蛇入陰門 附蛇入口

蛇七竅ニ入ルル隋唐ハ頃ヨリ言ヒ傳ヘテ千金外臺
聖惠等ニ其治法ヲ載ス本邦ニテモ蛇ノ陰門ニ入
ルル醫俗共ニ常ニ云フナリ此事ヲ聞ク毎ニ其
實否ヲ詰問スレ氏皆虛談ニシテ未タ曾テ其實ヲ
聞見セス或人ノ談ニ本府下街ノ陋巷ニ僑居スル
傭夫ノ妻夏日麥畦ニ力作シ適涼ヲ取テ假寐スル
ニ一蛇陰門ノ中ヘ入ルル過半ニ至レリ驚テ之ヲ
引キ出サントスレ氏出テ走テ家ニ歸ルニ遂ニ
全ク入テ之ヲ去ルノ術ナシ卒然トシテ寒戰發熱

汗出頭痛等ノ證ヲ發シ翌日ニ至テ蛇自ラ出テ、
去レリト云ヘリ其近隣ニ園部俊男ナル者アリ予
カ門ニ入テ活物窮理ノ學ヲ研究セリ俊男ヘ其事
ノ實否ヲ問フニ婦人麥畦ニ午睡シ適目ノ寤タル
時麥穗ノ中ニ簌簌トシテ蛇ノ行ク聲アリ陰門へ
入ラシトテ恐レ大ニ驚テ家ニ歸リ卒ニ發熱シタ
ルノミニテ實ハ蛇ノ陰門ニ入タルニ非スト云ヘ
リ下街ハ咫尺ノ間ナレト虚説ヲ傳ルト如此ナレ
ハ世上ノ説ハ固ヨリ信スルニ足ラス又東郡伊師
村沼田玄之ノ談ニ本州上手綱大工町ノ民市藏ノ

女年二十一早春ニ瀧ヲ發シ狂躁シテ安居セス六
月上旬ニ至テ又疫ヲ患ヒ床蓐ニ就ク一日既ニ久
シ其家貧窶ニシテ壁モ崩レ席モ穿テ庭前荒蕪シ
テ青艸病床ヲ侵スニ至レリ時ニ七月下旬病婦卒
ニ驚起シタルユエ家人何事ト思ヒ集リテ熟視ス
ルニ陰門ヨリ蛇尾下垂スルト長サ五六寸然レ皮
已ニ剥テ赤色ニナリ之ヲ撮ムニ骨有ルヲ覺ユ其
形及鼻ノ皮ヲ剥キタルニ鬚髯セリ舉家驚駭君皇
シテ遽ニ村醫ヲ迎ヘテ之ヲ扱クニ陰門ノ口ニテ
斷レ其殘リハ乍牽縮シテ陰中へ入レリ愈其蛇十

ル一ヲ恐レ斷レタル蛇尾ヲ土中へ埋メ村醫ニ請
フテ諸藥ヲ服スレ氏殘蛇遂ニ下ラスシテ少腹ニ
一塊ヲ結ヒ大サ手鞠ノ如クニナリ確乎トシテ消
散セス晩秋ニ至テ疫ハ愈タレ氏痲證ハ自若トシ
テ愈ヘスト云ヘリ予蛇入陰門ノ説ヲ疑フ久シ
今玄之ノ話ヲ聽クニ信スヘキニ似タリ因テ實否
ヲ究メント欲シ數十里ノ路ヲ遠シトセス弟子二
人ヲ上手綱へ遣ハシテ詰問スルニ家人ノ言フ所
玄之ノ談ニ略符合スレ氏少腹ニ一箇ノ塊無シ又
窺宮管ヲ入レテ陰中ヲ熟視スルニ一片ノ遺骨モ

有ラス殘蛇ノ無キ一明晰ナリ又蛇尾ヲ埋メタル
モ近日ノ一エエ發開シテ點檢スルニ腐肉ノ少許
遺リタルノミニテ骨ヲシキ物一片モ見ヘストテ
空シク歸塾セリ右二件ノ談ハ遽ニ聞キタル所ニ
テハ實事ノヤウナレ氏能々聞糺シテ見レバ皆虛
談ニシテ信スルニ足ルモノ無シ愚案スルニ病毒
ノ様子ハ蛇ノ来リサウニ見ヘ病人ハ痲證ニテ一
圖ニ蛇ノ入リタリト思ヒ詰タル一エエ家人モ醫
者モ其實否ヲ辨セス偏ニ蛇ノ入タルヤウニ心得
タル者ナルヘシ陰門挺出ト云テ贅肉ノ陰門ヨリ

下垂スル一程度有ル一ナレハ恐クハ此モ贅肉ノ
出タルナルヘシ陰門ノ内ハ狹窄ニシテ蛇ノ蟠ル
程ノ處モナク子宮口ハ常ニ緊閉シテアレハ決シ
テ入ル一ヲ得ス西洋ノ醫學ハ内景ニ本ツキ萬病
ヲ實驗シテ遺ス所ナシ頗ル信ヲ考ルニ足レリ然
レ氏其醫籍ニ蛇ノ陰門ニ入一ヲ載セス然レハ蛇
ノ陰門へ入ル一ハ元來無キ一ナリ千金外臺等ノ
論ハ妄誕ナルヘシ醫者モ古ハ内景ニ不案内ユエ
徒ニ其説ヲ信用シ遂ニ天下ニ流布シ實事ノヤウ
ニナリタル者ナラン但七竅ノ中口へハ入ル一無

シト云フベカラス先年乞人ニ蛇ヲ吐納スルノ術
ヲ行フ者アリ蛇大小ヲ養ヒ置キ先小蛇二三尾ヲ
吞ミ其後へ大蛇ヲ入ル一過半ニシテ引キ戻セ
ハ小蛇ハ皆大蛇ニ從テ自ラ出ヅ此術ヲ路上ニ賣
リ米錢ヲ乞テ糊口トセリ是ニ由テ考レハ口へハ
入ル一モ有ヘシ

治法蛇ノ口へ入リタルハ蛇尾ヲ割テ山椒ノ實ヲ挾
ム一古法ナリ尾ノ出ヌ程ニ入リタルハ乾柿ヲ多
ク食スヘシ蛇ノ陰門へ入ル一ハ決シテ無キ一ナ
レハ治法ヲ舉ルニ及ハス昔一醫蛇ノ陰門へ入タ

ル者ノ臀ヲ浴盤ニ入レ水ヲ灌キ蛙ヲ放ツニ蛇自
 ラ出タルヲ有リト云傳ヘテアレ氏是亦妄誕ナリ
 信スヘカラス

墮胎

墮胎ノ語ハ三國志ニ見ユ跌撲傷食等ニテ自ラ墮胎
 スル者ハ天然ナレハ巳ムヲ得ス世ニ貧窶ニシ
 テ子ヲ養育スルヲ能ハサル者密ニ牛膝根牛蒡根
 ノ類ヲ子宮中ヘ挿シテ墮胎スル者アリ又穩婆産
 科ノ類利ヲ貪テ墮胎ヲ業トスル者アリ其残忍ナ
 ルヲ豺狼ヨリモ甚シ双ヲ以テ人ヲ殺スニ異ナラ
 ス故ニ其人遂ニ天罰ヲ免ル、ヲ能ハス張杲カ醫
 說ニ云京師有一婦人姓白有美容京人皆稱為白牡
 丹貨下胎藥為生忽患腦疼日增其腫名醫治之皆不

愈日久潰爛臭穢不可聞。每夜聲喚。遠近皆聞之。一日遂說與家中云。我所蓄下胎方。盡為我焚之。戒子弟曰。誓不可傳此業。其子告母曰。我母因此起家。何棄之有。其母曰。我夜夜夢數百小兒。啞我腦袋。所以疼痛叫喚。此皆是我以毒藥壞胎。獲此果報。言訖遂死。此ヲ以テ見ルヘシ。予又歷觀スルニ。墮胎ニテ死スル者。墮胎ヲ業トシ其報ニテ家ヲ亡ス者。枚舉ニ遑アラズ。墮胎ノ法一タヒ其術ヲ誤ルキハ。胚胎ノ已ニ墮ルト墮サルトヲ論セス。必ス先ツ戰慄シテ發熱スル。ト疫ノ如ク又瘧ノ如クニモ見ユ。父母ニモ匿ス。トナ

レハ最初ハ醫者ヘ其病因ヲ告ケス。初學ノ者ハ誤テ外感ノ類ト為ス。トアリ。假令婦人病因ヲ言ハサルモ病室ニ入りタル時血臭ヲ覺ヘハ之ヲ左證トシテ詰問スヘシ。果シテ墮胎ナル。トヲ言フ者ナリ。其證寒戰數來。五心煩熱シテ水ニ浴セシ。トヲ欲シ。六脈浮緊數ニシテ奔馬ニ似タリ。自汗淋漓トシテ出テ頭痛強ク。身體煩疼シテ痛處ヲ知ル。ト能ハス。目中了了タラス。口舌乾燥シテ黑苔ニナリ。煩渴シテ水數升ヲ飲マン。トヲ欲シ。或ハ冰雪ヲ嚼ハン。トヲ願ヒ。橘柚葡萄ノ類ヲ求メテ已マス。少腹急結シ

テ疔痛シ右脇硬滿急脹シテ手近ツクヲ得ス呼
吸促迫シ嘔逆甚シクシテ幾ト飲食ヲ絶チ反覆顛
倒手足躁擾衣被ヲ發開シテ須臾モ安眠スルヲ
得ス僅數日ニシテ疲極シ讒語妄言精神恍惚ニナ
リ百死ニシテ一生無シ或ハ日ヲ延テ内癰ニ變ス
ル者アリ其候略腸癰ト相似タリ煩熱荏苒トシテ
鮮セス脈緊數ニシテ少腹滿痛シ子宮ノ部位ト思
フ處必ス急結シテ一塊ヲ成シ若シ左ニ偏ヨル
ハ左脚攣急或ハ不遂若シ右ニ偏ヨルハ右脚亦
前證ヲ發ス小便澁滯シテ淋ノ如ク大便モ亦多ク

ハ秘結シ或ハ雷鳴スルトモ有リ腹皮稍緊脹シテ
少シク光ル様ニナリタルハ膿既ニ成ルノ候ナリ
試ニ指頭ヲ斜ニ少腹へ當テ輕ク撞クハ必ス波
動ノ候アリ不日シテ膿前陰ヨリ下リ或ハ肛門ヨ
リ下リテ幸ニ愈ル者アリ或ハ臍中へ潰ユルトア
リ是ハ必死ト為ス可シ

治法初發ハ先ツ甲字湯加大黃。桃核承氣湯ノ類ヲ投
シテ惡血多ク下リ一旦諸證ノ緩ムモノアリ熱ノ
強キモノハ加味逍遙散。小柴胡加地黃湯。及巫神湯
撰用スヘシ嘔多キハ半夏瀉心湯。小半夏加茯苓湯。

二宜シ腹痛ノ甚シキモノハ當歸芍藥散ニ宜シ又
 建中湯ヲ與フルトモアリ煩渴スル者ハ白虎加人
 參湯ニ宜シ漸疲勞シテ舌上紅軟無津ニナリ少氣
 嘔逆スルモノハ竹葉石膏湯ヲ與フ又補中益氣湯
 ノ證アリ人參ヲ組タル劑ハ皆廣東人參ヲ用ユヘ
 シ腸癰ニ變スルノ模様ニナラハ桃核承氣湯大黃
 牡丹皮湯ニ宜シ芒硝ヲ惡ムモノニハ千金腸癰湯
 ヲ與フヘシ膿久シク下リテ止マサル者ハ牡丹皮
 散ニ宜シ虛候ノ多キ者ニハ十全大補湯或ハ補中
 益氣湯ヲ撰用スヘシ此病先ツハ必死ナレド惡血

ノ多ク下リタル者ト内癰ニ變スルモノトハ幸ニ
 死ヲ免ル、ト百中ニ一二人アリ實ニ僥倖ト為ス
 ヘシ苟モ醫ヲ業トスル者墮胎ノ危險ナルトテ顧
 ミ且大罪ニシテ必果報ヲ免レサルトテ知リテ世
 人ヲ諭シ亦自ラ戒ムヘシ

墮胎應用方

腸癰湯 千金 治腸癰

桃仁 牡丹皮 瓜子 薏苡仁

右四味煎服

桃核承氣湯 半夏瀉心湯 小半夏加茯苓湯

小柴胡加地黃湯 建中湯 白虎加人參湯

當歸芍藥散 竹葉石膏湯 大黃牡丹皮湯

補中益氣湯 加味逍遙散 十全大補湯

牡丹皮散 甲字湯加大黃 巫神湯

鬼胎

鬼胎ハ初テ病源候論ニ出ツ人ノ營衛虚損シ精神衰
 弱スレハ妖魅鬼精其臟府ニ入テ鬼胎ニナルト論
 セリ婦人良方及諸方書ニ言フ所モ皆巢氏ノ説ニ
 從テ明辨ナシ本邦賀川子女子初テ産術ヲ發明シ
 醫林中ノ翹楚ナレト其著書中ニ鬼胎ノ事ヲ載セ
 テ血塊ノ類ト為シ其説詳ナラス後ニ片倉元周産
 科發蒙ヲ著シテ鬼胎ノ圖ヲ載セタレ氏鬼胎ト云
 フ名目モ無ク論説モ無シ王宇恭ノ胤産全書ニ鬼
 胎ニ雄黄丸ヲ用ユル片ハ蝦蟇卵雞子ノ如キモノ

ヲ下シ或ハ白膏ノ如キモノヲ下スト云ヒ虞天民ノ醫學正傳ニ鬼胎ニ破血墜胎ノ藥ヲ與ヘテ科斗魚目ノ如キモノヲニ升許下シテ遂ニ安シト見ヘタリニ書ニ述ル所大畧ナリト雖氏之ヲ鬼胎ノ的說トス夫レ鬼胎ハ經斷テ後第二三月ニ至レハ惡心嘔逆アリテ飲食ヲ思ハス少シモ常ノ妊娠ノ惡阻ニ異ナルヲナシ只經水日ニ漏下シテ止マス血ハ漏下スレ氏胎ハ愈大ニナリ月數ニ應シテハ胎ノ大キ過ル者ナリ是尋常ノ妊娠ト異ル所ナリ按腹スレハ左右上下へ移轉シ易シ之ヲ本人ハ胎兒

ノ自動ノヤウニ心得テ居レ氏胎兒ノ動クニ非ス第一ニ此候ヲ詰問スヘシ胎ハ兔角下墜シテ橫骨ニ入り流産ノ催シノヤウニ見ユルモノナリ第三四月ニ至レハ惡露愈下リ惡阻モ亦愈甚シクナリテ殆^た穀食ヲ絶チ但冷水及ヒ菓瓜ノ類ヲ嗜ミ脈數ニシテ虛里悸動亢^たリ或ハ喘欬ノアルモアリ一身骨立シテ面色萎黃ニナリ至極危篤ニ見ユルモノナリ但腹ハ益大ニナリチ五六箇月ノ胎ノ如クニ見ユルナリ大抵四五月ニ至レハ必ス腹痛ヲ發シテ破漿スルモアリ或ハ惡露ノミ大ニ下リ鬼胎モ

亦從テ下ルナリ鬼胎下リテ後ハ腹痛頓ニ止ミ惡阻モ亦乍チ退キ飲食從テ進ミ乳頭黒クナリ乳房脹テ乳汁モ出テ諸候尋常ノ産後ニ少シモ異ナラス日ナラスシテ全快ニナルモノナリ鬼胎ノ膜ハ破レテ出ルモノナリ膜ハ即胞衣ニシテ破漿ノ時破レタルナルヘシ下ル所ノモノハ無算ノ小球顯顯攢簇シテ一塊ヲ為シ大ナルモノハ葡萄子ノ如ク小ナルモノハ櫻桃子ノ如ク軟ニシテ透明ナリ色ハ淡白ナルモアリ或ハ鉛色ナルモ有リ色ノ同シカラサルハ月數ノ多寡ニ因ルヘシ其形状ヲ譬

ルニ蝦蟆卵ノ如ク又赭鱸鮒ニ似タリ試ニ潰シ見ルニ中ニ雞子白ノ如キ水アリ此水ヲ沸湯ニ投シ或ハ炭火ニ點スレハ凝固スルモノナリ予按スルニ鬼胎モ固ヨリ妊娠ニシテ血塊癥癖ノ類ニ非ス故ニ惡阻及下リテ後ノ諸候モ常ノ妊娠ノ通りナリ第二月ヨリ血ノ下ル所以ハ鬼胎ニテモ子宮中へ生スル片ハ血行リ来リテ胎ヲ營養スルナリ然レ氏常ノ胚胎ニ非サルユエ其血餘リテ漏下スルナルヘシ惡阻ノ殊ニ甚シキハ常ノ胚胎ニ非サルユエナリ凡ソ動物ノ子ヲ生スルハ胎生卵生ノ二

ツナリ蓋鬼胎ハ胎ニ成ルヘキモノ變シテ卵ニ成
リタル者ナルヘシ玉蜀黍紫茄子ノ類變シテ異形
ノ物ニナルト同理ナリ胎生ナレハ十月ニシテ出
ルラ定期トスレ氏卵生ユ丑五六月ニシテ早ク下
ルモノナルヘシ頃者園部俊男經閉第八月ニシテ
下リタル鬼胎ヲ携來レリ之ヲ剖解スルニ卵中ニ
子仔蟲ノ如キモノアリ蠕動シテ止マス其卵鉛色
ニシテ脈絡多ク纏ヘリ膜ヲ割キ翻シテ裏面ヲ見
ルニ中央ニ瓜蔓ノ如キ筋有リ卵ハ盡ク其筋へ攢
簇シテ形葡萄子ノ如シ此筋ハ即臍帶ニシテ血ハ

此筋ヨリ循環シテ卵ヲ營養スルモノト見ヘタリ
治法鬼胎ノ下リテ後ニ鬼胎ナル下ヲ知ルヤウナ
ニテハ所謂已病ヲ治スルニテ上エト云フヘカラ
ス經閉第二三月ニシテ前件ノ諸候有ラハ鬼胎ナ
ル下ヲ辨知シテ桃核承氣湯甲字湯加大黃ノ類ヲ
撰用シ早ク鬼胎ヲ下スルハ惡阻モ止ミ格別ノ疲
勞ニ至ラサルモノナリ鬼胎未タ下ラスシテ惡阻
甚シキ者ハ小半夏加茯苓湯増損白朮散五苓散等
ヲ撰用ス鬼胎下リテ後腹痛ツヨキ者ハ小建中湯
當歸芍藥散ヲ與フ或ハ往來寒熱頭痛自汗煩渴等

ノ諸證アル者ハ加味道遙散巫神湯等ニ宜シ尚又
内科秘録ノ産後諸病門ヲ參攷スヘシ

鬼胎應用方

增損白朮散原氏試方治惡阻

人參 白朮 葛根 藿香 木香 橘皮 乾薑

右七味煎

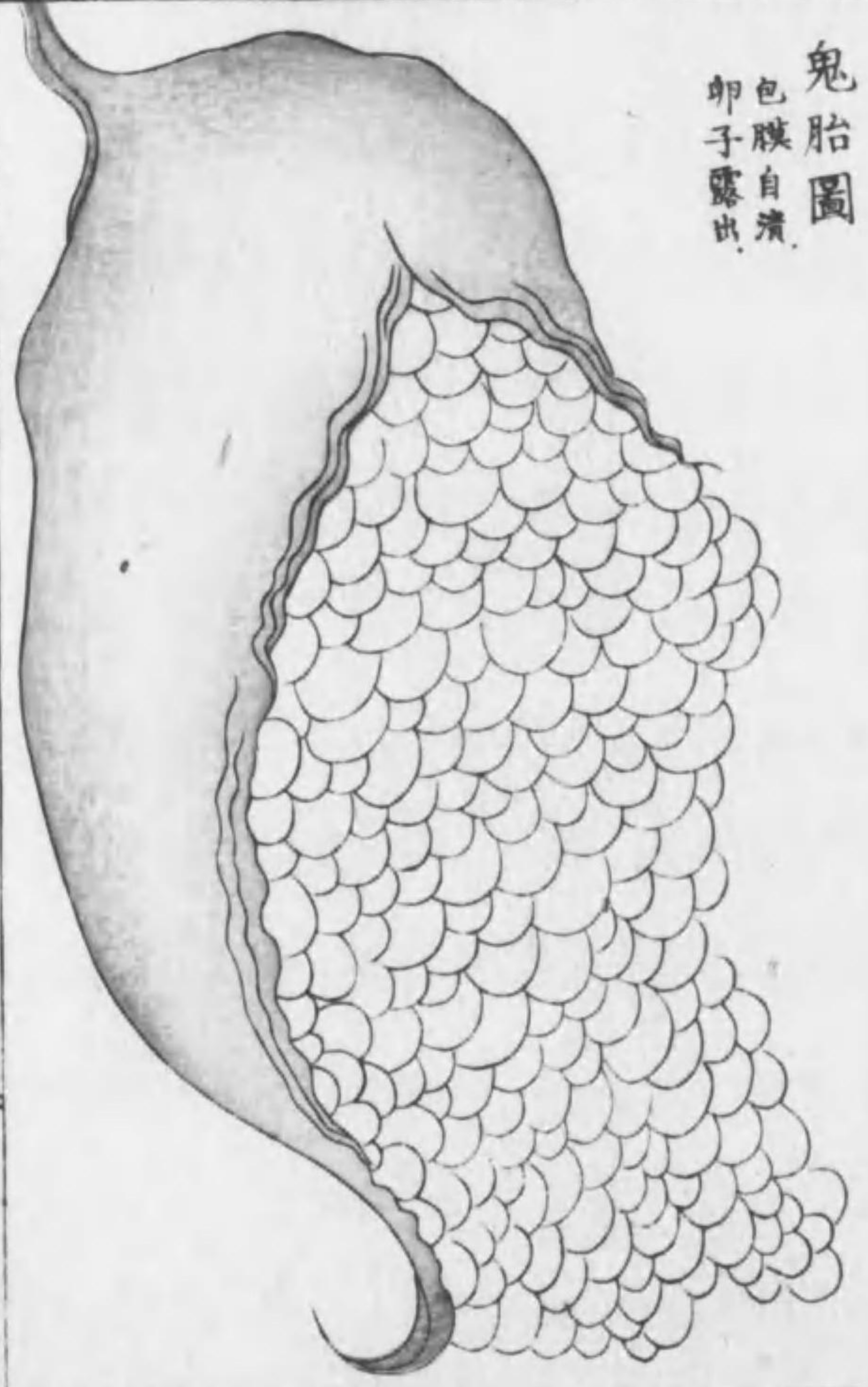
五苓散 小建中湯 小半夏加茯苓湯

桃核承氣湯 當歸芍藥散 加味道遙散

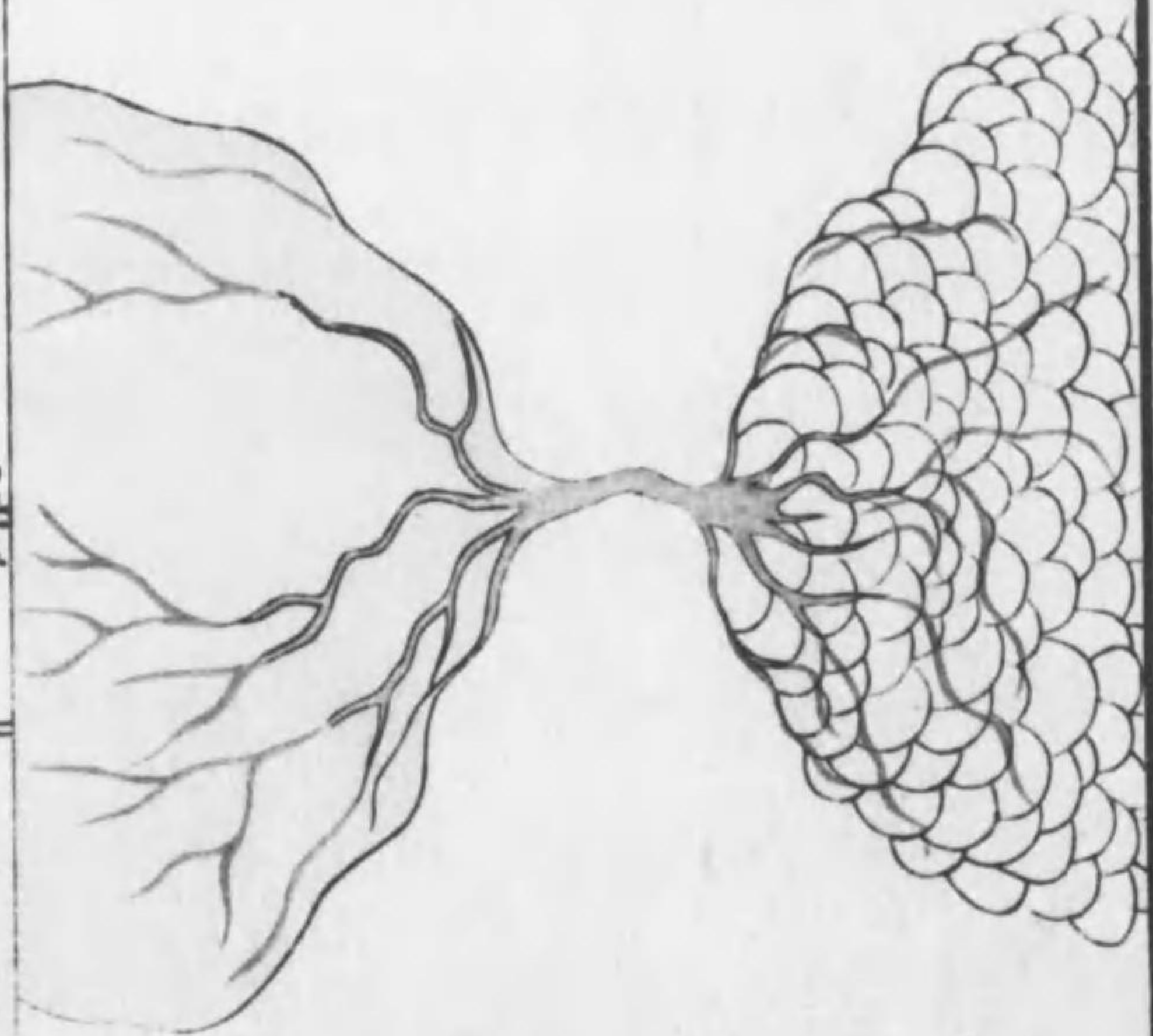
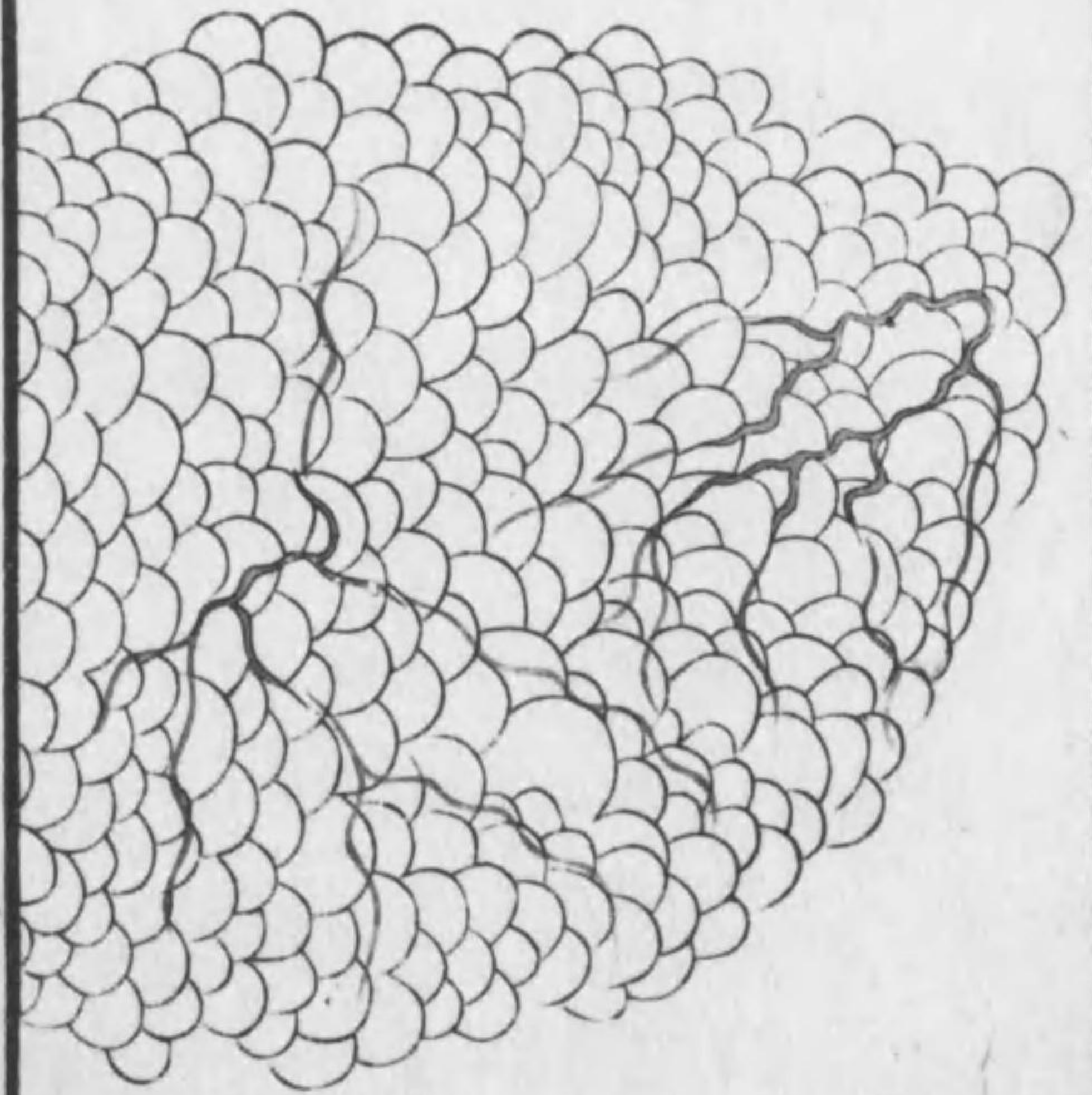
巫神湯 甲字湯加大黃

鬼胎圖

包膜自潰
卵子露出



國部俊男所療
煙閉八月而下
者翻膜視加子





妬乳

新産ノ後乳汁多ク出テ、小兒初生ノ一ナレハ未タ
 之ヲ哺盡ス可能ハス乳房急脹シテ難儀ユエ或ハ
 傍人ヲシテ吸ハシメ或ハ絞リ出セト快出スルコ
 ト得ス遂ニ乳汁蓄結シテ戰汗壯熱ヲ發シ愈腫痛
 シテ乳癰トナル者之ヲ妬乳ト云フ又外吹ト名シ
 苦痛太甚シケレト治シ易キ者ナリ嘗テ妬乳ノ奇
 證ヲ療治シタルコトアリ野州黒羽柳重左衛門ノ妻
 年十九歳初テ妊娠シ産前ヨリ左ノ乳房中へ核ヲ
 結ヒ大サ雞卵ノ如ク分娩スルニ及テ核愈大ニ十

リテ愈硬シ然レ氏疼痛モナク皮色モ亦變セス乳
汁多ク出テ飲食起居常ノ如ク但核ノ漸漸ニ大ナ
ルヲ覺フ其隣近ノ醫者ハ勿論奥州白川二本松及
江戸有名ノ醫家ニ就テ療治ヲ請タレ氏皆乳岩ト
ナシテ手ヲ束タリ既ニ一年餘ヲ經テ予カ門ニ来
レリ一目スルニ乳房硬ク腫レ微シク凹凸アリテ
大サ覆枕ノ如ク實ニ乳岩ト見ユ得ト診スルニ結
核ノ幾箇モ聚リテ一塊ヲ成シタルナリ其核ノ中
ニ三ツホトハ微シ軟ニシテ粉瘤ニ觸ル、手應ノ
スルモノアリテ乳岩ノ候ニ非ス又年尚少クシテ

乳岩ヲ患フルノ年齢ニ非ス因テ乳岩ニ非サル
ヲ諭告シ先ツ紫胡去半夏加桔萸湯新加橘皮連翹
ヲ與ヘ夏枯草丸ヲ兼用シ緩和煎ヲ施ス十四日
ニシテ結核微シク軟ニナリ惣體ノ腫モ微シク消
スルヲ覺ユランセツタニテ核ノ微軟ナルモノヲ
刺スニ粘稠ナル白キ物出テ、陸續トシテ絶ヘス
銅盤ニ承ルニ積テ堆クナレリ其形狀米粉ヲ水ニ
テ硬ク煉タルカ如ク色白クシテ乳臭アリ即チ乳
汁ノ凝滯ナリ凝乳出盡テ一核ハ忽チ消セリ鍼口
へ破敵ノイチヤヲ挿入スルニ翌日ニ至リ惡寒發

熱シテ乳房腫痛シ數日ニシテ粘膿出テ、諸證退
キタリ因テ又一核ヲ刺スニ亦凝乳出テ、諸證前
日ノ如シ又一核ヲ刺スニ凝乳出ル一尤多ク約ス
ルニ一合ホトモ出テ惡寒發熱モ強ク乳房腫痛シ
テ粘膿大ニ出テ一旦腫痛退キ數日ニシテ復寒熱
ヲ發シ粘稠シタル凝乳膿ニ混シ出ル一夥シク塊
モ残ラス崩レ出タル一ト見ヘテ腫痛盡ク消シ乳
房小ク軟ニナレリ三瘡口ヘ破敵「メイチヤ」ヲ挿入
シ朝夕ニ膏藥ヲ更換シ内藥丸藥共前方ヲ與フル
ニ漸次ニ膿モ減シ數十日ニシテ全愈ス此病因ヲ

考ルニ元來乳汁ノ多キ資質ニテ産前ヨリ乳ヲ釀
シ滯リテ核ヲ結ヒ分娩ノ後モ乳汁愈多クシテ小
兒飲餘リ益凝滯シテ塊ヲ成シタルナルヘシ常ナ
レハ直ニ妬乳ニナルヘキ筈ナレ氏腫痛モナク皮
色モ變セス但石硬ニシテ乳岩ノ如ク成リタルハ
即妬乳ノ變證ナリ若シ此證ヲ乳岩ト心得徒ニ乳
岩ノ藥ヲ投シ悠悠トシテ日ヲ度リ或ハ斷截ノ法
ヲ施スハ人ヲ誤ル一必然ナリ

妬乳應用方

柴胡去半夏加枳實湯加橘皮連翹

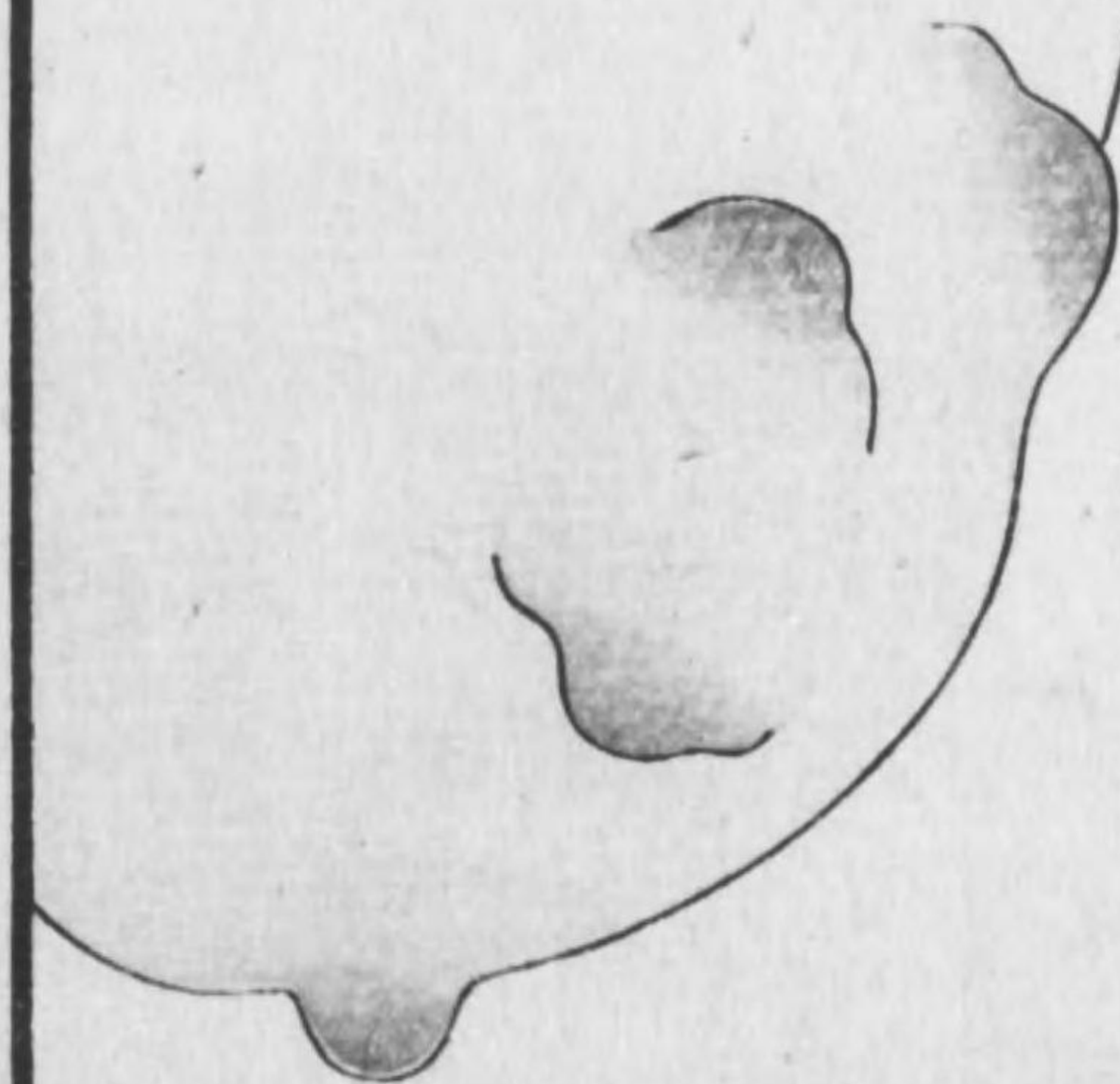
夏枯草丸

緩和煎

破敵

妬乳圖

堅硬凹凸與
乳癥相似



續癆科秘錄卷之四終

賣易斗必乘

卷四

〇三七

自註

終