

湖社月刊



Yu She Art Magazine No. 1

Volume 1, No. 1, 1931



谿山雪霽

唐熙成子秋香或筆法

静系慶



本期目錄

文字

畫學講義(續)

宋畫與元畫(續)

虛警名畫錄(續)

石雲齋詩稿(續)

旬雅(續)

讀論畫書(續)

銅版

清唐岱山水册其四(封面)

唐顏魯公祭姪帖(其六)

宋林和靖詩卷(其四)

宋李公麟免胄圖(其三)

宋元人書札(其二)

清石濤和尚山水册(其四)

元馬欽山人物長卷(其一)

元梅道人墨竹譜(其一)

清羅兩峯畫册(其三)

金北樓先生山居圖

日本畫伯竹內栖鳳畫免

郭綬珊仿南田淺絳山水

金陵湖畫魚(其二)

梁琦畫山水

日本畫伯川合玉堂畫深山清秋山水

韓蘊田畫竹孫先生松泉清聽圖

傅宗文女士花鳥

劉錫玲指畫花卉

吳興金和城

李濂

武進徐宗浩書

江浦寂園叟編

洛陽牛新北

陳少梅一字昇湖潤例

人物 佛像 山水 堂幅 二尺十二元 三尺二十元 四尺三十元 五尺四十元 六尺五十元 七尺六十元 八尺七十元 九尺八十元 十尺九十元 十一尺一百元 十二尺一百一十元 十三尺一百二十元 十四尺一百三十元 十五尺一百四十元 十六尺一百五十元 十七尺一百六十元 十八尺一百七十元 十九尺一百八十元 二十尺一百九十元 二十一尺二百元 二十二尺二百一十元 二十三尺二百二十元 二十四尺二百三十元 二十五尺二百四十元 二十六尺二百五十元 二十七尺二百六十元 二十八尺二百七十元 二十九尺二百八十元 三十尺二百九十元 三十一尺三百元 三十二尺三百一十元 三十三尺三百二十元 三十四尺三百三十元 三十五尺三百四十元 三十六尺三百五十元 三十七尺三百六十元 三十八尺三百七十元 三十九尺三百八十元 四十尺三百九十元 四十一尺四百元 四十二尺四百一十元 四十三尺四百二十元 四十四尺四百三十元 四十五尺四百四十元 四十六尺四百五十元 四十七尺四百六十元 四十八尺四百七十元 四十九尺四百八十元 五十尺四百九十元 五十一尺五百元 五十二尺五百一十元 五十三尺五百二十元 五十四尺五百三十元 五十五尺五百四十元 五十六尺五百五十元 五十七尺五百六十元 五十八尺五百七十元 五十九尺五百八十元 六十尺五百九十元 六十一尺六百元 六十二尺六百一十元 六十三尺六百二十元 六十四尺六百三十元 六十五尺六百四十元 六十六尺六百五十元 六十七尺六百六十元 六十八尺六百七十元 六十九尺六百八十元 七十尺六百九十元 七十一尺七百元 七十二尺七百一十元 七十三尺七百二十元 七十四尺七百三十元 七十五尺七百四十元 七十六尺七百五十元 七十七尺七百六十元 七十八尺七百七十元 七十九尺七百八十元 八十尺七百九十元 八十一尺八百元 八十二尺八百一十元 八十三尺八百二十元 八十四尺八百三十元 八十五尺八百四十元 八十六尺八百五十元 八十七尺八百六十元 八十八尺八百七十元 八十九尺八百八十元 九十尺八百九十元 九十一尺九百元 九十二尺九百一十元 九十三尺九百二十元 九十四尺九百三十元 九十五尺九百四十元 九十六尺九百五十元 九十七尺九百六十元 九十八尺九百七十元 九十九尺九百八十元 一百尺九百九十元 一百一十尺一千元 一百二十尺一千一十元 一百三十尺一千二十元 一百四十尺一千三十元 一百五十尺一千四十元 一百六十尺一千五十元 一百七十尺一千六十元 一百八十尺一千七十元 一百九十尺一千八十元 二百尺一千九百元 二百一十尺二千元 二百二十尺二千一十元 二百三十尺二千二十元 二百四十尺二千三十元 二百五十尺二千四十元 二百六十尺二千五十元 二百七十尺二千六十元 二百八十尺二千七十元 二百九十尺二千八十元 三百尺二千九百元 三百一十尺三千元 三百二十尺三千一十元 三百三十尺三千二十元 三百四十尺三千三十元 三百五十尺三千四十元 三百六十尺三千五十元 三百七十尺三千六十元 三百八十尺三千七十元 三百九十尺三千八十元 四百尺三千九百元 四百一十尺四千元 四百二十尺四千一十元 四百三十尺四千二十元 四百四十尺四千三十元 四百五十尺四千四十元 四百六十尺四千五十元 四百七十尺四千六十元 四百八十尺四千七十元 四百九十尺四千八十元 五百尺四千九百元 五百一十尺五千元 五百二十尺五千一十元 五百三十尺五千二十元 五百四十尺五千三十元 五百五十尺五千四十元 五百六十尺五千五十元 五百七十尺五千六十元 五百八十尺五千七十元 五百九十尺五千八十元 六百尺五千九百元 六百一十尺六千元 六百二十尺六千一十元 六百三十尺六千二十元 六百四十尺六千三十元 六百五十尺六千四十元 六百六十尺六千五十元 六百七十尺六千六十元 六百八十尺六千七十元 六百九十尺六千八十元 七百尺六千九百元 七百一十尺七千元 七百二十尺七千一十元 七百三十尺七千二十元 七百四十尺七千三十元 七百五十尺七千四十元 七百六十尺七千五十元 七百七十尺七千六十元 七百八十尺七千七十元 七百九十尺七千八十元 八百尺七千九百元 八百一十尺八千元 八百二十尺八千一十元 八百三十尺八千二十元 八百四十尺八千三十元 八百五十尺八千四十元 八百六十尺八千五十元 八百七十尺八千六十元 八百八十尺八千七十元 八百九十尺八千八十元 九百尺八千九百元 九百一十尺九千元 九百二十尺九千一十元 九百三十尺九千二十元 九百四十尺九千三十元 九百五十尺九千四十元 九百六十尺九千五十元 九百七十尺九千六十元 九百八十尺九千七十元 九百九十尺九千八十元 一千尺九千九百元 一千一十尺一萬元 一千二十尺一萬一千元 一千三十尺一萬一千元 一千四十尺一萬一千元 一千五十尺一萬一千元 一千六十尺一萬一千元 一千七十尺一萬一千元 一千八十尺一萬一千元 一千九十尺一萬一千元 二千尺一萬一千元 二千一十尺一萬一千元 二千二十尺一萬一千元 二千三十尺一萬一千元 二千四十尺一萬一千元 二千五十尺一萬一千元 二千六十尺一萬一千元 二千七十尺一萬一千元 二千八十尺一萬一千元 二千九十尺一萬一千元 三千尺一萬一千元 三千一十尺一萬一千元 三千二十尺一萬一千元 三千三十尺一萬一千元 三千四十尺一萬一千元 三千五十尺一萬一千元 三千六十尺一萬一千元 三千七十尺一萬一千元 三千八十尺一萬一千元 三千九十尺一萬一千元 四千尺一萬一千元 四千一十尺一萬一千元 四千二十尺一萬一千元 四千三十尺一萬一千元 四千四十尺一萬一千元 四千五十尺一萬一千元 四千六十尺一萬一千元 四千七十尺一萬一千元 四千八十尺一萬一千元 四千九十尺一萬一千元 五千尺一萬一千元 五千一十尺一萬一千元 五千二十尺一萬一千元 五千三十尺一萬一千元 五千四十尺一萬一千元 五千五十尺一萬一千元 五千六十尺一萬一千元 五千七十尺一萬一千元 五千八十尺一萬一千元 五千九十尺一萬一千元 六千尺一萬一千元 六千一十尺一萬一千元 六千二十尺一萬一千元 六千三十尺一萬一千元 六千四十尺一萬一千元 六千五十尺一萬一千元 六千六十尺一萬一千元 六千七十尺一萬一千元 六千八十尺一萬一千元 六千九十尺一萬一千元 七千尺一萬一千元 七千一十尺一萬一千元 七千二十尺一萬一千元 七千三十尺一萬一千元 七千四十尺一萬一千元 七千五十尺一萬一千元 七千六十尺一萬一千元 七千七十尺一萬一千元 七千八十尺一萬一千元 七千九十尺一萬一千元 八千尺一萬一千元 八千一十尺一萬一千元 八千二十尺一萬一千元 八千三十尺一萬一千元 八千四十尺一萬一千元 八千五十尺一萬一千元 八千六十尺一萬一千元 八千七十尺一萬一千元 八千八十尺一萬一千元 八千九十尺一萬一千元 九千尺一萬一千元 九千一十尺一萬一千元 九千二十尺一萬一千元 九千三十尺一萬一千元 九千四十尺一萬一千元 九千五十尺一萬一千元 九千六十尺一萬一千元 九千七十尺一萬一千元 九千八十尺一萬一千元 九千九十尺一萬一千元 一萬尺一萬一千元

中國山水畫函授學社啟事

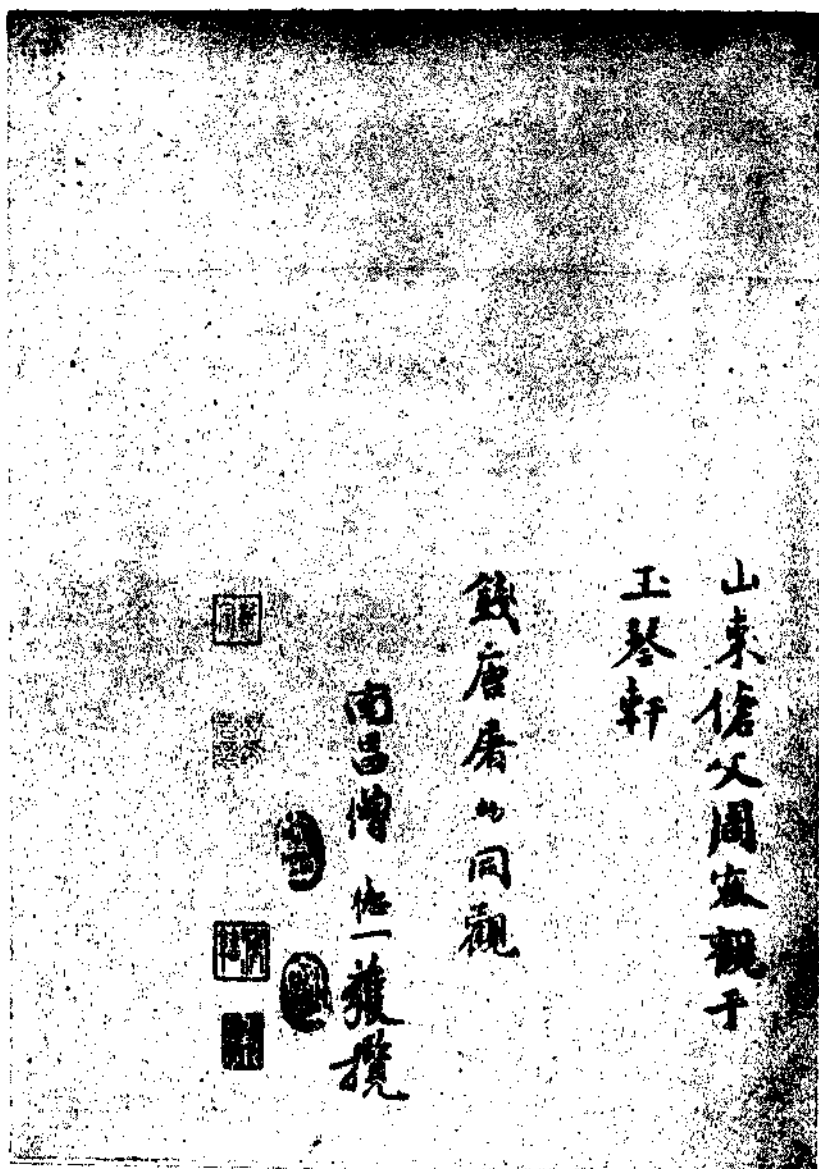
邛池漁父馬企周鬻畫值例

山水畫函授學社啟事
本社開辦以來，承蒙各界人士踴躍參加，不勝感荷。茲將本會所訂之函授學社章程，及馬企周先生所訂之鬻畫值例，刊布於後，以昭大信。凡我會員，務請遵照辦理，庶不致有誤會。此啟。

邛池漁父馬企周鬻畫值例
山水畫：每幅一元，二幅二元，三幅三元，四幅四元，五幅五元，六幅六元，七幅七元，八幅八元，九幅九元，十幅十元。人物畫：每幅二元，二幅四元，三幅六元，四幅八元，五幅十元，六幅十二元，七幅十四元，八幅十六元，九幅十八元，十幅二十元。花鳥畫：每幅一元，二幅二元，三幅三元，四幅四元，五幅五元，六幅六元，七幅七元，八幅八元，九幅九元，十幅十元。書法：每幅一元，二幅二元，三幅三元，四幅四元，五幅五元，六幅六元，七幅七元，八幅八元，九幅九元，十幅十元。畫冊：每冊一元，二冊二元，三冊三元，四冊四元，五冊五元，六冊六元，七冊七元，八冊八元，九冊九元，十冊十元。

舊例：每幅一元，二幅二元，三幅三元，四幅四元，五幅五元，六幅六元，七幅七元，八幅八元，九幅九元，十幅十元。新例：每幅二元，二幅四元，三幅六元，四幅八元，五幅十元，六幅十二元，七幅十四元，八幅十六元，九幅十八元，十幅二十元。

唐顏魯公祭姪帖其六



山東信父周宏觀于

玉琴軒

錢唐屠山同觀

南昌傅性一獲覽

之功力。自能表顯十年之程度。若程度本淺。憑小聰明。以竊取古人之面貌。且用種種手段。廣事宣傳。以欺不知畫者。其始也只覺其薄弱。尙離古人不遠。乃不知進取。狂傲驕人。其勢洶洶。目空一切。惟其胸無涵養。故曠野之氣時露筆端。其假面具一揭。而惡劣之痕跡顯矣。古人學畫。注重涵養之功夫。非自高也。所以養平淡之氣耳。夫驕盈之氣。多由損友所助成。損者三友。當遠之爲上。蓋繪畫係雅人逸興。不容市儈伎倆。夾雜其間也。信夫。

(未完)

宋蘇軾云。

二、常形與常理

宋畫與元畫(四)(續)

余嘗論畫。以爲人禽宮室器用。皆有常形。至於山石竹木。水波烟雲。雖無常形。而有常理。常形之失。人皆知之。常理之不當。雖曉畫者有不知。……常形之失。止於所失而不能病其全。若常理之不當。則舉廢之矣。以其形之無常。是以其理不可不謹也。世之工人。或能曲盡其形。而至於其理。非高人逸才不能辦。(東坡集。此處所引。只重常形與常理兩名詞。不重兩名詞原來代表之意義)

李源

恭賀

新禧

金開

華

鞠躬

恭賀

新禧

湖社月刊同人鞠躬

畫學講義(續)

金紹城

凡事皆有真假。真者不能假。猶假者不能真。以假亂真。烏能持久。此定理也。畫尤顯然。有一年之功力。自能表顯一年之程度。有十年

夫以應目會心爲理者。類之成巧。則目亦同應。心亦俱會。應會感神。神超理得。雖復虛求幽巖。何以加焉。又神本無端。栖形感類。理入形迹。誠能妙寫。亦云盡矣。(畫山水序)

若於理不達。縱使筆墨微精。不足以爲法式。明唐志契云。

畫非易事。……大抵只要明理爲主。若理不明。縱使墨色烟潤。筆法適勁。不能令後世可法可傳。郭河陽(郭熙)云。「有人悟得丹青理。專向茅茨畫山水。」正謂此。(繪事微言山水要明理)

故畫家須以明理爲要也。此理亦名之曰意。宋歐陽修云。

蕭條淡泊。此難畫之意。畫者得之。覽者未必識也。故飛走遲速。意淺之物見易見。而閑和嚴靜。趣遠之心難形。若乃高下嚮背。遠近重複。此畫工之藝耳。非精鑒者之事也。

(試筆)

黃公望云。

畫不過意思而已。(寫山水訣)

冥造物理。迥得天意。畫者固宜以此畫。鑒者亦宜以此鑒。宋沈括云。

書畫之妙。當以神會。難以形器求也。世之觀畫者。多能指摘其間形象位置彩色瑕疵而已。至於奧理。冥造者罕見其人。……得心應手。意到便成。

造理入神。迥得天意。此難可與俗人論也。謝赫云。「衛協之畫。雖不該備形妙。而有氣韻。凌跨羣雄。曠代絕筆。」又歐陽文忠盤車圖詩云。「古畫畫意不畫形。梅詩咏物無隱情。忘形得意知者寡。不若見詩如見畫。」此真能鑒畫也。(夢溪筆談)



怪陽不省守孤城
單騎權爲見雲行
扣馬力逐鄒陽步
妙手任君羅擊吐
蒼迴紅心咸服元
振相息那傾宮
條公端肯神表一
言心發曰誠明
壬子仲冬上時

宋劉道醇云。

觀畫之法。先觀其氣象。後定其去就。次根其意。終求其理。此乃定畫之鈐鍵也。(聖朝名畫評發凡)

畫雖主乎意。形亦不可失。形雖不可失。而理更當知。明王履云。

畫雖狀形。主乎意。意不足。謂之非形可也。雖然。意在形。舍形何所求意。故得其形者。意溢乎形。失其形者。意平哉。畫物欲似物。豈可不識其面。(華山圖序)

李日華云。

與可(文同)論畫竹。於形既不可失。而理更當知。生死新老。烟雲風雨。必曲盡真態。合於天造。厭於人意。而形理兩全。然後可以言畫。故非達材明理。不能辨論也。(六研齋三筆)

形理兩全。方稱合作。得意忘象。乃道家之言耳。

莊子云。

答者所以在魚。得魚而忘筌。蹄者所以在兔。得兔而忘蹄。言者所以在意。得意而忘言。(外物篇)

次即所謂「撥落筌蹄。方窮至理」(陳姚最續畫品序)也。

此理亦名之曰真。五代荆浩云。

曰。畫者。華也。但貴似得真。豈此撓矣。叟曰。不然。畫者。畫也。度物象而取其真。物之華取其華。物之實取其實。不可執華為實。若不知術。苟似可也。圖真不可及也。曰。何以為似。何以為真。叟曰。似者。得其形。遺其氣。真者。氣質

宋元人書札其二

後谷升沉屢變遷
故家喬木只依然
人間烈日重
隔
肘後僊方續
傳
痛飲忘形寧覺醉
高談雄辯任驚筵
歸來暮雨瀉簷竹
始信壺中別有天

俱盛。凡氣。傳於華。遺於象。象之死也。(筆法記)
畫家只宜求真。不宜求似。蓋畫貴乎寫物之神明。不貴寫物之形迹耳。董道云。

世之論畫。謂其似也。若謂形似長說。假畫非有得於真象者也。若謂得其神明。造其懸解。自當脫去轍迹。豈嫌紅配綠求象後模寫卷界而為之耶。畫至於此。解衣藥礪。不能假偃而趨於庭矣。(廣川畫跋)

脫筆墨之窠臼。則物之氣象全得矣。此理亦名之曰實。曰質。五代歐陽炯云。

六法之內。惟形似氣韻二者為先。有氣韻而無形似。則質勝於文。不形似而無氣韻。則華而不實。(宋黃休復益州名畫錄引)

華與文。畫之藻飾。實與質。畫之本體。韓拙云。

善究其畫山水之理也。當守其實。實不足。當棄其華。而華有餘。實為質幹也。華為文藻也。質幹本乎自然。文藻出乎人事。實為本也。華為末也。自然體也。人事用也。豈可失其本而逐其末。忘其體而執其用。猶畫者。惟務華媚而體法虧。惟務柔細而神氣泯。真俗病耳。惡知其守實去華之理哉。(山水純全集論用筆墨格法氣韻之病)

華為美之外現。質為美之中藏。沈宗騫云。

夫畫華者。美之外現者也。外現者人知之。若外現而中無有。則人不能知也。質者。美之中藏者也。中藏者。惟知畫者知之。人不得而見也。然則華之外現者。博浮譽於一時。質之中藏者。得賞音於千古。則學者萬萬不可務外現而不顧中藏也明



矣。且華之用為巧。巧而藏則日遠於大方。巧而奇必輕視乎正格。無大方而非正格。雖極其美麗。是以驚衆而厭俗。實即米老所謂但可懸之酒肆。豈是士大夫陶寫性情之事哉。質之趣近古。古之象則如渾金璞玉。古之韻則如鄒草江花。精神內蘊。而光華發越。有不可磨滅。光景。片紙寸縑。後之人且以為藝林寶物。較之好華而流極者。相懸豈不天淵乎哉。(芥舟學畫編山水存質)

去華存質。乃畫家當務之急。老子云。處其厚不居其薄。處其實不居其華。道德經言。恐係此說之根據耳。(未完)

虛齋名畫錄
(續)

宋徽宗雪江歸棹圖卷

紙鏡
藏經

宋徽宗雪江歸棹圖真跡神品 王彞洲藏本

竹癡鑒定書籤

朱文

圖絹本淡設色山水兼籤細人物舟楫高九寸二分長五尺八寸二分首尾瘦金書兩題

雪江歸棹圖

朱文
雙龍

宜和殿製押

御書 朱文
宣和 朱文
宣和 朱文
宣和 朱文

項墨林 朱文
項墨林父 朱文
項墨林 朱文
項墨林 朱文

寄興 朱文
望巖石 朱文
望巖石 朱文
望巖石 朱文

張丑 白文
御李 朱文
御李 朱文
御李 朱文

以上四印鈐 王印 白文
王印 白文
王印 白文
王印 白文

跋一宋羅紋紙高
上長一尺九寸九分

臣伏觀御製雪江歸棹水遠無波天長一色羣山皎潔行客蕭條鼓棹中流片帆天際雪江歸棹之意盡矣天地四時之氣不同萬物生天地間隨氣所運炎涼晦明生息榮枯飛走蠢動變化無方莫之能窮皇帝陛下以丹青妙筆備四時之景色究萬物之情態於四圖之內蓋神智與造化等也大觀庚寅季春朔太師楚國公致

仕臣京謹記

墨竹稱文蘇為最情士之見也此亦之妙矣
人所共見教書教字志讀云可

同治二年春月 後學吳之毅於名高

元 梅 道 人 墨 竹 譜 其 一

此竹譜
高在必先心字竹於身中故善觀視
乃與雲心水畫若多觀以之極平直意
直平不與水色相若度亦不與水
合宜者竹也如直身中平作
身之本為產者高直而後
觀竹性直性直便欲直極其
徑直平自然緣此竹有直故
于此也直性直性直直直直直
力直直直直直直直直直直
直直直直直直直直直直直直
直直直直直直直直直直直直
直直直直直直直直直直直直
直直直直直直直直直直直直
直直直直直直直直直直直直

- 項子京 文 朱 項子 文 白 神 鼎 文 朱
- 子京 文 朱 世構 文 朱 天額 文 朱
- 山墨 文 白 子孫 文 白 張 文 朱
- 子孫 文 白 登壇 文 朱 寶 文 朱
- 之長 文 朱 江 文 朱
- 王 文 白 送 文 朱

跋二紙對接高同上
長四尺五寸五分

宣和主人花鳥雁行黃易不以山水人物名世而此圖遂超丹青蹊徑直闖右丞堂與下亦不讓郭河中宋復古其同雲遠水下上一色小艇戴白出沒於淡煙平露間若輕鷗數點水窮驟得積玉之鼻古樹樛櫨皆少室三花快哉觀也度辰遊之跡不能過黃河良嶽一舍許何所得此景豈秘閣萬軸一展玩閒即曉本來面目耶後有蔡楚公元長跋雖杳拖不成文而行筆極楚楚與余所藏題聽阮圖同結構一時君臣於翰墨中作俊事乃爾令人思藝祖韓王樵朴狀瑯琊王世貞

- 王 文 白 蔡州 文 白

據蔡楚公題有四圖此當是最後景耳題之十又六年而帝以雪時避幸江南雖黃塵紫仗斐聲於瑞浪蓀島中而白羽旁午更有羨於披蓑之漁翁而不可得又二年而

清石濤和尚山水册其四



北竄五國大雪沒駝足縮身穹廬與餐罷子卿伍
吾嘗記其渡黃河一小詞有云孟婆孟婆你做個
方便吹個船兒倒轉於戲風景殺且盡矣視雪江
歸棹中王子猷何管天壤不覺三歎世貞又題

王世貞
真印 文白

朱太保絕重此卷以古錦爲標羊脂玉爲籤兩魚
膽青爲軸未刻絲龍袞爲引首延吳人湯翰裝池
太保亡後諸古物多散失余往官京師客有持此
來售者遂嚮裝購得之未幾江陵張相盡收朱物
索此卷甚急客有爲余危者余以尤物賈罪殊自
愧米顛之癖顯業已有之持贈貴人士節所係有
死不能遂持歸不數載江陵相敗法書名畫開多
付祝融而此卷幸保全余所乃物之成敗自有數
也宋君相流術技藝已盡余兄跋中迺太保江陵
復抱滄桑之感而余幾罹其變乃爲記願末示儆
惟令吾子孫毋復蹈而裔轍也吳郡王世懋敬美
甫題

王氏
敬美 文白

宣和主人寫生花鳥時出殿上捉刀雖著瘦金小筆真贋相錯十不一真
至於山水惟見此卷觀其行筆布置所謂雲峰石色適出天機筆意縱橫
參乎造化者是右丞本色宋時安得其匹也余妄意當時天府收貯維畫
尙夥或徵廟借名而楚公曲筆君臣閉自倡和而翰墨場一段籤弄未可
知耳王元美兄弟藏爲世寶雖權相跡之不得季白得若過谿上吳氏出
右丞雪霽長卷相質便知余言不謬二卷足稱雌雄雙劍瑞生莫生嘖妬
否戊午夏五董其昌題

董其昌
文白
玄宰
文白
寄放
項墨林父
文朱
子京
文朱
子京
文白
李構
文朱

遺書
朱文左半
邊文闕

墨林子

張謹
夫圖書印

朱文
子孫二寶永川

朱文
後兩用

寶谷
審定

朱文
肝江魯氏珍
藏書畫印

朱文
王鐵夫
閱過

朱文
丹徒陳
國華泉珍
藏印

朱文
丹徒陳
長吉字
石逸印

石逸
祕藏

朱文
墨林

朱文
法古

朱文
虛則

朱文
以上三印
鈐接縫處

宋徽宗賜卿王楷山水卷

引首描金粉黃牋高九寸
六分長二尺四寸五分

宣和
殿寶

朱文
鄒王
之章

朱文
賈似
道印

朱文
趙孟
頤印

朱文
趙氏
子昂

朱文
趙

朱文
世寶



清羅兩峯畫冊其三

松雪堂
圖書印
文 前後隔水綾
文 以上三印跨鈴
文 一元美
文 朱
文 珍玩
文 朱
文 美
文 白
文 山
文 人
文 白

貞世
文 白
文 首前隔水綾
圖絹本淺青綠奇峯臺豎水繞山迴人物樓閣備極精細高八寸一分
長一丈三寸六分元人五家觀款題於圖前隔水綾上李吳二跋書於
拖尾

(未完)

畫譜略說序

石青尹紹崑

畫譜之種類甚多有以鑒別者。如宜和畫譜是也。有專論畫法而無圖樣者。鄒小山畫譜是也。有僅繪式樣而無說明者。十竹齋畫譜是也。其最名世者。則芥子園畫譜。啟發後學實賴於此。惜年代久遠展轉翻刻已失本來面目。此外欲求善本實不易覩。古人刻木為板以廣流傳。刊印甚精。筆畫清晰。如深淺套板彩印鮮明。今自印刷術大行。無復為雕木套印。以其價昂。殊不知早年實有美術之價值。非如現今印刷不求其精。幾致模糊一片。反不若木印之清晰。現今東瀛印刷古畫。仿原樣着色多為木板套印。望之若真。木印不能盡廢也明矣。余自幼愛畫。每見畫帖必購而藏之。日本板中國板都數百種。茲擇不習見者。記其內容卷數。便於同好者。搜採參考焉。

畫譜略說

名數畫譜

三冊(南嶺館木刻字)

日本大原民聲編集

是編稱為名數者。是取畫題中由一至十百千數目字也。如一品當朝圖。西湖十景圖。十二客圖。賞心十六事圖。二十四番花信圖。三十二觀音圖。蘭亭四十三賢圖。百卉含英圖。八百遐齡圖。千歲芝圖。萬寶仰成圖等。共一百零八號數。為二百零四圖。其中有按號數分畫者。如賞心十六事為十六幅畫。其不按數目分者。如十六羅漢圖僅畫在一幅上。故有可分畫者。如五岳圖。因其在五個地方。故可分作五幅畫。其不可分畫者。如五臺山圖。因山名五臺。山僅一處。只能作一幅

金北樓先生山居圖



。後爲圖畫說明及小傳。前有清原朝臣宣明文明六年己巳十二月序。

仿古畫譜第一集

四冊(三友居木刻本)

日本水原梅屋編輯(大板府平民)

是編均明治名家所繪。第一冊爲蘭譜。二冊竹譜。三冊梅譜。四冊菊譜。均爲寫意畫。衆妙畢具。用筆雖簡易。而古趣盎然。可當芥子園二集觀。每冊後有詩句一頁。末冊附作者小傳。爲二十八家姓氏。及編者凡例。此編應爲五集今僅見一集也。

露雨堂書畫圖錄

四冊(嵩山堂木刻本)

日本渡邊省亭著

是編首爲周之晁花鳥圖。標明絹本及尺寸。摹仿真蹟縮本。便於貯藏。全書華人有十幅。餘均爲日本名家畫。其中書法僅有劉石庵錢泳二人每幅後有作者小傳。共五十六人。前有明治二十四年重荃安繹序。末有自跋。

漢畫小苑

二冊(原刻本)

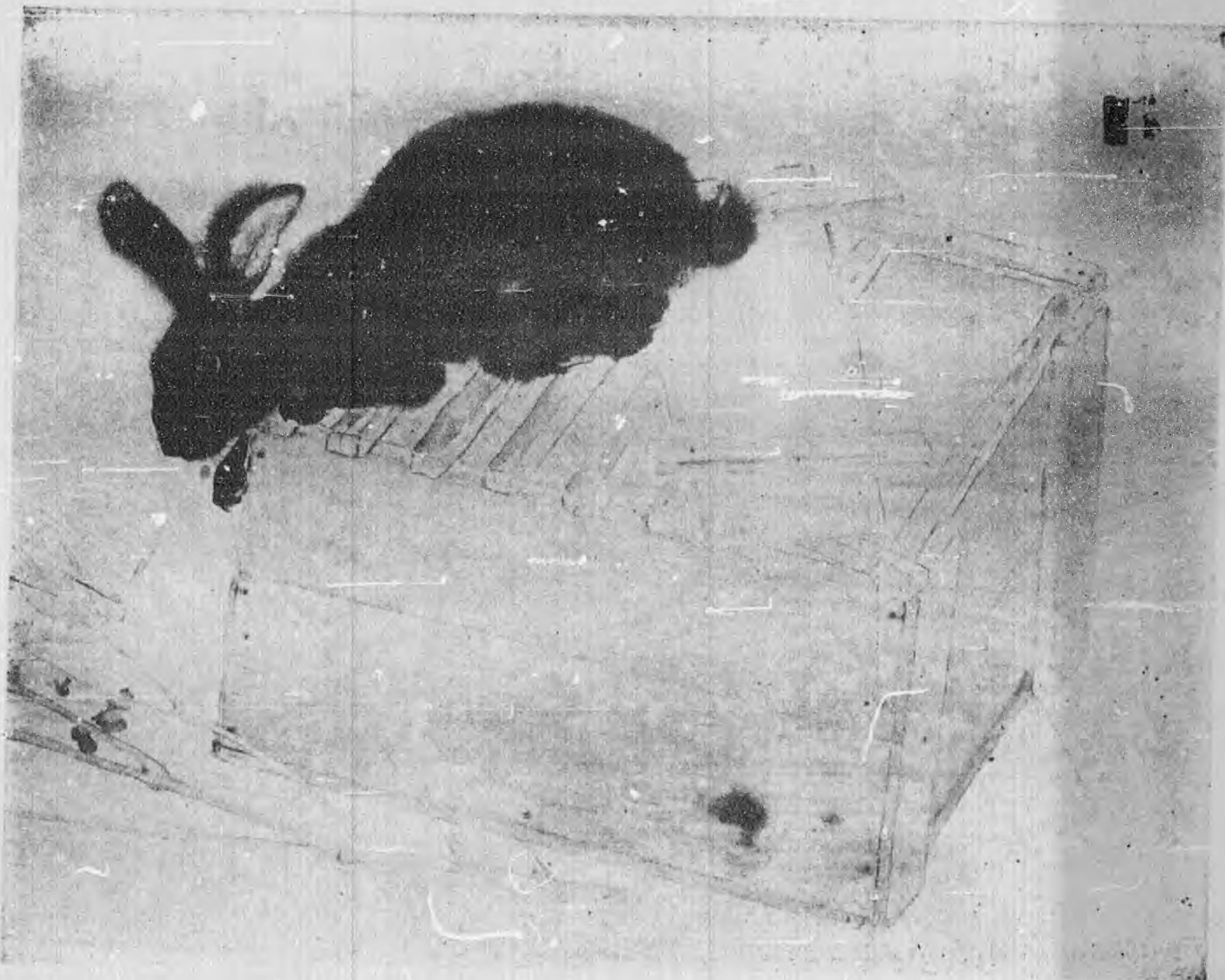
日本西洲辨氏著

是編縮摹明清諸名家真本。章幅雖小。而筆墨與真蹟無異。又爲二色套印刷。濃淡分明。筆墨清漸。甚美觀也。前有毘陵黃山壽題字及編者凡例。後有澹園生跋。

雨邨小景

二冊(樂善堂木刻本)

畫也。是編雖名爲畫譜。然亦注重書法印章圖案花紋等。如西湖十景錢塘八景鈐有朱印十八方每種畫題均爲名人所書。故畫部一百六十三人。書部一百六十六人。印部二十六人其二十四番花信圖。爲彩印。附錄一冊。前東野山人序例



日本大倉雨邨撰

此編上冊山水。仿各家筆法甚肖。筆墨蒼古。余甚喜其章法雖云小景。意境有千里之遙。下冊為花卉。勾勒點染。各法俱備。惜章法均小可作冊頁斗方之稿。前有光緒丁亥年春三月錢塘吳塗序。後有明治二十年七月大沼讓跋。山水花卉共五十幅。

竹洞四君子譜

二冊(原刊本)

日本(融齋著)

是編雖云四音子譜。中亦有花卉。均仿古而作。前有作者之子成業序云。先君著畫譜數種。若山水人物花鳥等鏤刻已竣。猶闕四君子。晚年乃著此譜。附以小品數幀。以命劖嗣氏刻成。則先君已易簣矣。不及觀其大成也云云。此編彩色套板。裝池冊頁。為嘉永六年癸丑冬月作。

梅嶺菊百種

三冊

日本幸野梅嶺著

此譜可謂東洋菊寫真。每種均注有名稱畫法。無重形式。不但章法奇異。筆墨超逸。即配景亦特別。如花鳥草蟲山水屋宇用具等。其特異者。如近處繪菊花三二朵。則補景有遠山小舟。望之有千里之思。此東瀛人特有之畫法也。二色套板。濃淡秀潤。彩色古雅。為明治二十九年出版。

墨香畫譜

郭綬珊仿南田淺絳山水



綬珊之畫秀逸出羣深得南田草衣天真幽淡之致蓋其胸襟超逸也 陸湖

四卷(同盟舍木

刻本)

日本森琴石著
(大板府平民)

是編第一冊山水均橫幅二冊蘭竹梅菊三冊花鳥四冊果品等略仿十竹齋芥子園縮小章幅然亦有可取處全四冊除第二冊外。均為彩色套印。前多名人題字。後有明治

十三年五月自跋。

金波園畫譜

一冊(五車書樓木刻本)

日本河村文鳳(京都人)著

是編寫花卉蟲鳥果品等章法穿插不落窠臼。共三十四開冊頁。均是彩印套板。前有琦鳳題造化妙用四字及文化八年自序。

花鳥畫譜

一冊(木刻本)

日本福井江亭(江亭東京人)著

此譜僅七頁為畫八幅首末均半頁為一幅。餘均兩半頁作一幅。畫法工細。着色如真。實有活色生香之妙。又兼印刷精美。自與普通畫帖不同。其封面標明第一號。想尚有續書惜僅見此一冊。前有序一頁。

燕類畫譜

一冊(芸草堂木刻本)

日本森本東閣著

按著者為幸野梅嶺之子。承父遺志。編此畫譜。平素研究蟲類寫生。觀此可知。此編繪畫一筆一畫。均由實地寫生得來。自與普通圖書不同。各種蟲類應有盡有。於蛺蝶蜻蜒種類尤多。其設色完全仿真。觀此可知寫生之妙也。前有明治四十三年自序及蟲類說明。

未完

石雪齋詩稿

(續) 四卷

武進徐宗浩養吾

題滌煩畫玩桂圖

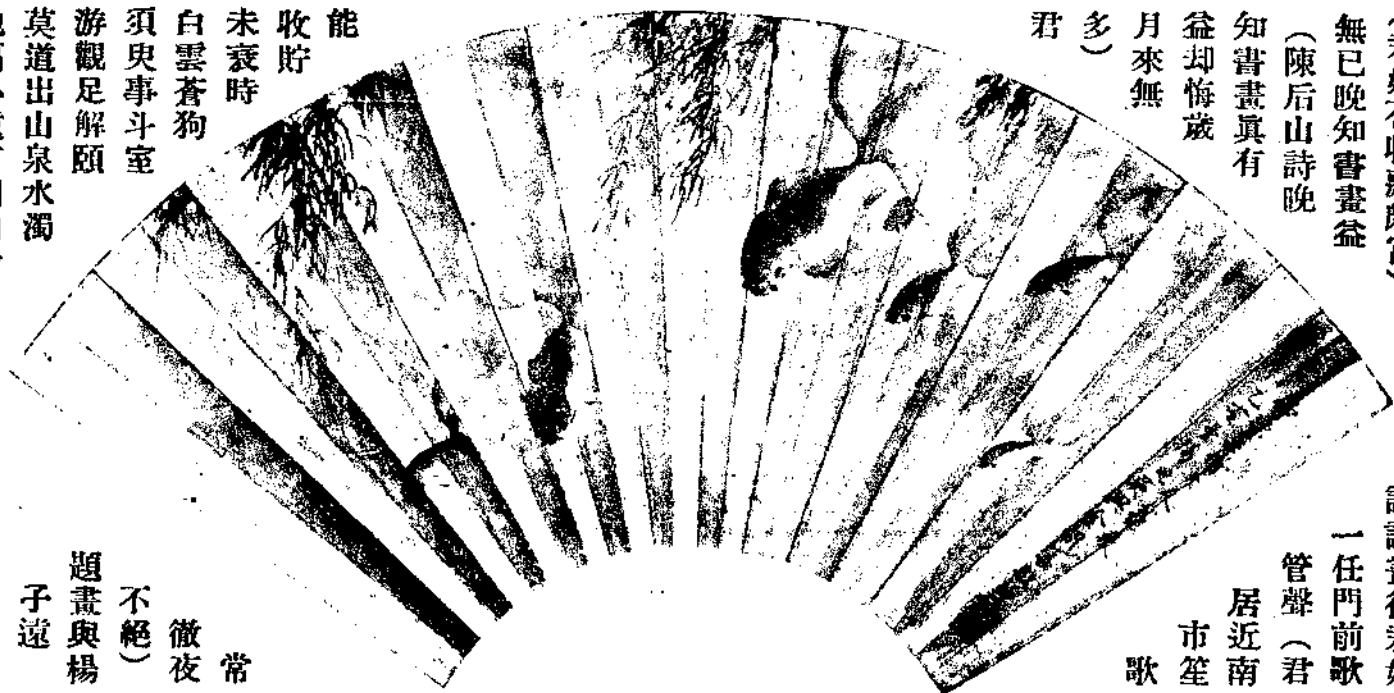
素手纖纖折一枝芬芳滿袖有誰知嬌娥莫漫愁孤寂為愛清光坐少時
為芸夫作知不足齋圖題

三字名齋知不足先生懷抱劇謙光平生不學吾真媿祇合臨流歎望洋
雅好端能濟海嶽日從頑石覓山青紅塵不到高齋裏一片松風隱几聽

金 蔭 湖 畫 魚 其 二

(君好石收藏頗富)
無已晚知書畫益
(陳后山詩晚
知書畫真有
益却悔歲
月來無
多)
君

能
收貯
未衰時
白雲蒼狗
須臾事斗室
游觀足解頤
莫道出山泉水濁
地偏心遠有淵明論



詩讀畫從君好
一任門前歌
管聲(君
居近南
市笙
歌

常
徹夜
(不絕)
題畫與楊
子遠
此身何地不相

容結屋深林慰我慵泉響松
聲暮相答隔雲又動寺樓鐘
贈吳叟觀岱索畫石雪
齋圖兼寄廉叟南湖
蔣丈遇春
一生疎曠龍泓老(劉長卿
詩一生自疎曠丁鈍丁骨刻
之石)幾卷琳琅秋岳翁(新
羅山人筆墨超逸不染纖塵
君畫似之所著舫廬畫萃已
印行)同作長安十年客蹉
跎惜未抱光風
流水音中客緒紛披圖憶對
綺簾曉(君為南湖寫流水
音圖奇石喬松精妙無匹每
覽斯卷輒觸舊游所寫南湖
詩意册尤稱於世每幀有吳
紫英女史題字洵為雙絕)
廉詩吳字先生畫並世風流
四海聞
小築城南石雪齋筆床茶臼
任安排欲憑造化丹青手寫
我蕭騷處士懷
江湖高臥薄淨名落紙雲煙
世已驚聞說元卿三徑好尙
思載酒過書城
畫蘭雜寄
東風無地託孤根騰欲幽懷
寄墨痕萬壑千巖自風雨最

梁 琦 畫 山 水

難磨滅是芳魂(溥
堯岑)
秀勁花枝剛健
葉下蒙幽谷
上千霄最
天然處
誰能
寫

低
首揚
州鄭板
橋(莊緞
秋)
雨霽初驚枕簟
秋懶思身事獨騷
頭正汀蘭落秋無際



寫入生綃遺客
愁(邵仙洲)
蕭蕭庭樹
靜昏鴉
風動
爐

煙
一樓
斜晚夢
初殘新月
上滿階畫稿
印蘭花(丁雨

水山秋清山深畫堂玉合川伯畫本日



莊)

滿山溪水碧潺潺倒影扶疎意自閒如此丰神如此骨那應
流落到人間(王翼如)

芭蕉影落碧窗紗睡起繩牀日又斜一縷幽香無覓處瓦盆
纔發兩三花(戴蘭溪)

桃花燕子畫與劍潭

春風習習滿山村幾樹桃花隔短垣識否年時梁上燕鳩來
猶覓舊巢痕

題畫與劉同仁

凌霜苦竹無人愛迥露春花又易衰賸有短籬秋色好一枝
開到雁來時

題新篁幽鳥與楊公瑕(瑜)

蕭疎寒竹映晴漪窈窕幽禽弄晚曦我愧白沙三絕筆詩中
寓畫畫中詩

京津道中遇張新吾感憶舊游畫扇貽之

十年不與聯床話邂逅天涯感慨多忽憶同舟湘水上萬竿
修篠浸清波 (完)

詞雅卷中續

江浦寂園叟編

積藍玻璃藍(即亮釉之藍)最深有芝麻星者為魚子藍天
青乃藍色之甚淺者東青色頗淡而可入於藍可入於綠
積紅夾彩一種宜審時一見之較勝於祭紅之夾彩者何也
一開片一不開片耳

明祭有玻璃釉積藍有玻璃釉窯變亦有玻璃釉

有一種小罐釉質略似芝麻醬底係螺紋十餘道中微凹而
有光線一道閃爍活潑在若隱若現之間名曰指南鍼無論
如何擺動光線所指方位不移特見淡如空際金蛇不可捉
摸耳此等絕藝云只一人能為之蓋在雍正年間云余曾於
某先生座上一覘其異

韓蘊田畫竹孫先生松泉清聽圖



竹松仙凡二十六歲小照
孫先生韓蘊田畫竹孫先生松泉清聽圖
韓蘊田畫竹孫先生松泉清聽圖

繪有此蟲又雜以豆花蠟蠟之屬光采甚都

鸚哥綠甚不似鸚哥也色微近於淺藍宜正名曰翠羽然較其穩豔又弗若真翠且新製奪古無足貴也

有一種翠地紫紋之聖質細碎若魚子或若雞翅木之文理市僧強名之曰均釉殊可憎也

宜與砂皿上罩釉汁多甜白淡青二色乃歐氏所仿曰宜均也或以屬之甌越誤矣歐氏原製尚有可觀者後人轉相摹擬紋片日益瑣細亦殊可厭

廣密謂之泥均其藍色甚似灰也日本以為其古先國人至吾華手所創製特寶貴之實無根之談近則方寸小品幾於媿價贖青亦自有說以處此也於灰釉之中旋渦周遭頗露異平較之雨過天青尤極穠豔目為雲斑霞片不足以方厥體態視彼窳變流痕若零雨之直下者匪可相提

窳密粉彩盤碟於牡丹一門無美不備徑寸者三寸者五者五寸者七寸者三寸又分二種或平底或凹底各極其妙不相掩也

有一種小蟲翠羽紅襟纖麗波峭頭尖如舵尾兩眼微細生於銳額之頂上雙鬚較短能飛而不能鳴也余兒時輒聞染童呼其名曰桂花賣胭脂蓋隨俗沿傳無關典要者也此蟲入畫者絕少絹繡頗不經見道光淺藍款之中盤

並論洛神賦曰神光離合乍陰乍陽彼其濛洞繚繞之姿致以蘋青之珠暈例之斯其流亞者歟又有時於灰釉中露出深藍色之星點亦足玩也以綠裏瓷(即俗所別為九江瓷者也)偽具作為酒器至猥極穢萬於藝杯而西人嗜之蔑矣

葡萄酒甚似西湖水而市俗所名為西湖水者色又近於松花石並不似西湖水也且有略泛藍色者

藍與紫相和而藍色濃厚者謂之氈包青德人嗜之余他書所載青花不註時代皆康熙之無款者大氏雙圈或圈內有秋葉

者乾隆大字款天球瓶青花夾紫桃實媽然

雍彩花卉幹作墨彩久而褪落面盆畫有絡緯娘意態生動不減康熙之

蠟燭也盆底有指螺印數遺是其特色

康窰七寸碟四圍淡赭錦紋分嵌萬壽無疆篆字蓋六旬慶典所製以賜大小臣工者也畫筆各體皆工人物鳥獸山水博古乃無一不備而以花卉草蟲為絕生動且賢於雍窰彩盆也

康窰青花粥罐左右各有兩眼以穿銅環故不甚可貴而畫筆生動顏色鮮豔者亦頗為鑑家所珍

雍窰天青渣斗與圓盃皆堪寶貴供盤細腰而豐趺跌之內層六字橫楷款筆法整飭近出天青中盃表裏一色質薄而色麗故可藏也

供盤作魚肚白者裏外凸雕古紋精美無倫亦雍窰也

雍窰天青高酒缸質絕厚而色殊淺淡高半尺許直徑三寸弱底徑二寸弱外容與底一色底有陰文雕篆六字單以釉汁亦有作魚肚白者

小花澆之似爵者可用為酒器也

道光窰墨牀每畫一人牽懶驢過橋極有神態若茗盃所畫騎驢少年類拖辮髮則康窰所未有也康窰所畫風雲尋梅之一翁一僮又非道光窰所能幾及者矣

蟹甲青以雍窰為最美有瓶罈盆缸之屬

古瓶何以無底晉人賽會以媚偶像壯夫叉手於腰短衣健步用示威猛復以鐵繩圍於腰際繞臂膊而出諸肩上有瓶鐵繩從瓶底上出瓶口則敲碎瓶底以貫穿之更飾彩衣小兒立瓶上大抵裝點戲曲命之曰臺閣鐵繩至末漸細瘦又縛於兒之腰際兒賴以不墜於是以臺閣媚神者歲必壞多瓶不問其為康窰為雍窰也嗜其僿矣

康熙硬彩蠶蟬罐每畫故事一則山水樹木俱有精神蓋上亦畫人物內

傅宗文女士花鳥



容沙痕細膩底則隱隱現有螺紋皆康窰確證題識係青色楷書紹開堂

三字橫款筆法渾成最有別趣倘用作印泥巨亦殊奇特

硬彩草蟲大盤青花窄邊拙存齋三字直款亦康窰也

靜鏡堂三字直款之天青小酒盤乾隆窰也內有青花番蓮畫筆亦甚古雅

豇豆紅之於茄皮紫差別在幾希微忽之間茄皮紫之於甌包青也亦然

玉仿銅錦仿玉瓷仿錦四者迭互為用而銅器之式樣又出於陶

乾隆六字脂紅大篆款之洋瓷巨盤對徑幾二尺四周黃地碎錦紋約及

四寸工細殊絕背面亦然盤心畫海屋添籌之屬仙山樓閣縹緲凌虛蓋

參用泰西界畫法也數彩之精用筆之奇有匪夷所思者吾恐孟頫十洲

均當望風低首惜當時不著作者姓名耳

粉定夾彩小罐漿胎極輕色又潔白蓋乾窰未開片者仿成化四字款墨

彩殊豔蓋上亦有彩花一團也

雍窰積紅大小花盆皆係圓式四字款其有三足小盆座(句)底係色釉

六字款尤為纖穠可喜

西人於青花篤嗜番蓮康窰則有小渣斗小觀音尊流光正碧獨妖冶小

劉錫玲指畫花卉



觀音尊高及尺其細頸而博肩者尤為奇特
康熙無款采盤有畫後赤壁賦者筆意蒼雅又非武裝人馬所能雁行聲
者矣

盤有作仰鐘式者謂如鐘之倒置凡上者也

祭紅夾彩板古所希惟寶石袖之開小片者尤不宜於人物

均密洗外紫內青刺紋呈露底抹芝麻醬有橫鐫永安寺直鐫悅生殿用
七字者殆圓明之役流出人間者歟

海王村舊名燕下鄉遼御史大夫李內貞之墓在焉

之冰紋古觀者又非歐氏陽羨砂所能摹擬

胭脂水有款小瓶絕不經見其有似如意尊而稍大者高及尺兩耳頗肥
如象鼻然袖汁不甚鮮美且略有疔痕蓋雍正客貨也脂水只有小盤碟
偶遇水丞詫為異寶可見此種彩料之難得

(未完)

讀論畫書

洛陽牛新北

王覺斯論畫云。畫寂寂無餘情。如倪雲林一流。雖略有淡致。不免
匪羸病夫。奄奄氣息。即謂之輕秀。薄弱甚矣。大家弗然。以
境界奇創。然後生以氣暈。乃為勝可奪造化。予謂山水中不可少
倪迂一格。不得謂舍迂外。別無秀逸之品也。孟津筆墨酣暢。故
持論如此。

謹按冷逸之品。在酣暢叢中。偶有一頓。以紓氣勢。若多則無
味矣。故學畫者。當以暢酣為正宗。所謂復歸平淡者。係指老
境而言。初學尚不足以語此。

宋漫堂云。近世畫家。專尚南宗。而置筆原營邱洪谷河陽諸大家
。是特樂其秀潤。憚其雄奇。予未敢以為定論也。不思史中遷固
。文中韓柳。詩中甫愈。近日
之空同大復不皆北宗乎。牧仲
善畫。精鑒別。其持論如此。
真得飲水思源之義。足振聾瞶
。余深服之。然吾恐今之渴筆
儉墨。強作解人。而自鳴得意
者。皆掩耳而急走矣。

謹按古名畫家作品變化甚多
。各極其妙。能多看古人真
蹟。胸襟開擴。隨意點染。
處處生新。古人即我。我即
古人。彼老境推唐者無論矣
。苟腦筋中羅列南北宗各大
家作品之印像。則渴筆儉墨
之寒酸氣。自不能發生。尚
何能強作解人乎。(未完)

歷代畫史彙傳補編出版緣起

彭氏畫史彙傳一書為歷朝畫史之總彙惟道光以後尚少專書江氏補錄未及道光後之畫家搜羅數千人之補編彭氏書所載及道光後之畫家搜羅數千人之考證全書四卷中紙精印業已出版定價二元四角輯者吳心毅先生及湖社同人

介紹 企周畫集出版預告

上海名畫家馬企周近由門人編印企周畫集第一集用上等道林紙珂羅版精印一巨冊內計念八頁精品畫三十餘幅南北山水人物花卉鳥獸俱備預約期限七月十五日止收洋一元定月底出書實售二元書印無多預定從速定書處上海法租界西門路永裕里七十四號馬企周寓可也

周楊清我佛像仕女人物潤例

堂幅八尺百二十元 六尺八十元 餘類推
不及一尺者按一尺論
▲扇面每面十元過細過大加倍臨古點景另議立索劣紙滌絹油扇不應先調後給約日取件封加一索劣紙滌絹油扇不應先調後給約日取件津法界三十號路積善里九號平津各大小南紙店惠孝同代訂

歷代畫史彙傳補編業已出版

▲每部二冊 定價二元四角
▲北平琉璃廠 南京國府西街豹文齋
▲北平商務印書館

胡佩衡畫存第五集出版

畫存第五集乃冷庵先生本年最精作品二十餘幅珂羅版精印附有課餘隨筆一卷敘述初學作畫應注意各點並將本集各畫逐幅加以淺近解釋極有裨益北平琉璃廠豹文齋南紙店經售定價實洋貳元

胡佩衡課徒畫稿 十版出書

此書為教初學山水最明瞭之著作出版以來再版多次均經售罄現十版出書註解較前增加仍售六角北平商務印書館 北平琉璃廠豹文齋

胡佩衡畫

存第三

集五版

出書

畫存第三集附有中國山水畫布置法對於山水畫之結構布置解釋詳明並與畫存之畫幅互相對照裨益初學洵非淺鮮故該集每印刷一次不久即售罄此次用潔白紙張珂羅版精印格外清晰每冊價洋一元二角 北平琉璃廠 豹文齋南紙 店獨家經售

廣告價目

面積	第一期	三期	六期	十二期
全面	十二元	三十元	五十元	八十五元
半面	七元	十七元	三十元	五十元
四分之一	四元	十元	十七元	三十元

內及底外均作為特別地位照表加倍收費

本社月刊國外代售處

- 新加坡 永成書莊 新的書局 明志書局 華僑書局 星洲書局 三民書局 中國書局 吉隆坡 太平書局 怡保書局 檳榔嶼 怡保書局 檳榔嶼 怡保書局 檳榔嶼 怡保書局
- 香港 華僑書局 華僑書局 華僑書局 華僑書局 華僑書局 華僑書局 華僑書局 華僑書局
- 廣州 華僑書局 華僑書局 華僑書局 華僑書局 華僑書局 華僑書局 華僑書局 華僑書局
- 上海 華僑書局 華僑書局 華僑書局 華僑書局 華僑書局 華僑書局 華僑書局 華僑書局
- 北平 華僑書局 華僑書局 華僑書局 華僑書局 華僑書局 華僑書局 華僑書局 華僑書局
- 天津 華僑書局 華僑書局 華僑書局 華僑書局 華僑書局 華僑書局 華僑書局 華僑書局
- 漢口 華僑書局 華僑書局 華僑書局 華僑書局 華僑書局 華僑書局 華僑書局 華僑書局
- 南京 華僑書局 華僑書局 華僑書局 華僑書局 華僑書局 華僑書局 華僑書局 華僑書局
- 蘇州 華僑書局 華僑書局 華僑書局 華僑書局 華僑書局 華僑書局 華僑書局 華僑書局
- 無錫 華僑書局 華僑書局 華僑書局 華僑書局 華僑書局 華僑書局 華僑書局 華僑書局
- 常州 華僑書局 華僑書局 華僑書局 華僑書局 華僑書局 華僑書局 華僑書局 華僑書局
- 鎮江 華僑書局 華僑書局 華僑書局 華僑書局 華僑書局 華僑書局 華僑書局 華僑書局
- 揚州 華僑書局 華僑書局 華僑書局 華僑書局 華僑書局 華僑書局 華僑書局 華僑書局
- 南通 華僑書局 華僑書局 華僑書局 華僑書局 華僑書局 華僑書局 華僑書局 華僑書局
- 徐州 華僑書局 華僑書局 華僑書局 華僑書局 華僑書局 華僑書局 華僑書局 華僑書局
- 濟南 華僑書局 華僑書局 華僑書局 華僑書局 華僑書局 華僑書局 華僑書局 華僑書局
- 青島 華僑書局 華僑書局 華僑書局 華僑書局 華僑書局 華僑書局 華僑書局 華僑書局
- 煙台 華僑書局 華僑書局 華僑書局 華僑書局 華僑書局 華僑書局 華僑書局 華僑書局
- 威海衛 華僑書局 華僑書局 華僑書局 華僑書局 華僑書局 華僑書局 華僑書局 華僑書局
- 龍口 華僑書局 華僑書局 華僑書局 華僑書局 華僑書局 華僑書局 華僑書局 華僑書局
- 周村 華僑書局 華僑書局 華僑書局 華僑書局 華僑書局 華僑書局 華僑書局 華僑書局
- 博山 華僑書局 華僑書局 華僑書局 華僑書局 華僑書局 華僑書局 華僑書局 華僑書局
- 濟寧 華僑書局 華僑書局 華僑書局 華僑書局 華僑書局 華僑書局 華僑書局 華僑書局
- 臨沂 華僑書局 華僑書局 華僑書局 華僑書局 華僑書局 華僑書局 華僑書局 華僑書局
- 棗莊 華僑書局 華僑書局 華僑書局 華僑書局 華僑書局 華僑書局 華僑書局 華僑書局
- 滕州 華僑書局 華僑書局 華僑書局 華僑書局 華僑書局 華僑書局 華僑書局 華僑書局
- 微山 華僑書局 華僑書局 華僑書局 華僑書局 華僑書局 華僑書局 華僑書局 華僑書局
- 魚台 華僑書局 華僑書局 華僑書局 華僑書局 華僑書局 華僑書局 華僑書局 華僑書局
- 泗水 華僑書局 華僑書局 華僑書局 華僑書局 華僑書局 華僑書局 華僑書局 華僑書局
- 鄒城 華僑書局 華僑書局 華僑書局 華僑書局 華僑書局 華僑書局 華僑書局 華僑書局
- 微山 華僑書局 華僑書局 華僑書局 華僑書局 華僑書局 華僑書局 華僑書局 華僑書局
- 魚台 華僑書局 華僑書局 華僑書局 華僑書局 華僑書局 華僑書局 華僑書局 華僑書局
- 泗水 華僑書局 華僑書局 華僑書局 華僑書局 華僑書局 華僑書局 華僑書局 華僑書局
- 鄒城 華僑書局 華僑書局 華僑書局 華僑書局 華僑書局 華僑書局 華僑書局 華僑書局

●合訂本 定價每冊二元四角
●每月一冊 定價每冊一元二角

版權所有不許翻印

Hu Sher Art Magazine (Monthly)
15, Chien Liang Hutung
Peiping China

編輯者 校對者 發行者 印刷者 代售者

- 北平 錢糧胡同十五號 湖社畫會
- 上海 愛文義路承德坊一百一十五號 湖社月刊發行部
- 北平和平門內北新華街 湖社月刊發行部
- 北京 城內北新華街 湖社月刊發行部
- 天津 南門外廣興大街 湖社月刊發行部
- 南京 二那廟南延齡巷 湖社月刊發行部
- 蘇州 二那廟南延齡巷 湖社月刊發行部
- 無錫 二那廟南延齡巷 湖社月刊發行部
- 常州 二那廟南延齡巷 湖社月刊發行部
- 鎮江 二那廟南延齡巷 湖社月刊發行部
- 揚州 二那廟南延齡巷 湖社月刊發行部
- 南通 二那廟南延齡巷 湖社月刊發行部
- 徐州 二那廟南延齡巷 湖社月刊發行部
- 濟南 二那廟南延齡巷 湖社月刊發行部
- 青島 二那廟南延齡巷 湖社月刊發行部
- 煙台 二那廟南延齡巷 湖社月刊發行部
- 威海衛 二那廟南延齡巷 湖社月刊發行部
- 龍口 二那廟南延齡巷 湖社月刊發行部
- 周村 二那廟南延齡巷 湖社月刊發行部
- 博山 二那廟南延齡巷 湖社月刊發行部
- 濟寧 二那廟南延齡巷 湖社月刊發行部
- 臨沂 二那廟南延齡巷 湖社月刊發行部
- 棗莊 二那廟南延齡巷 湖社月刊發行部
- 滕州 二那廟南延齡巷 湖社月刊發行部
- 微山 二那廟南延齡巷 湖社月刊發行部
- 魚台 二那廟南延齡巷 湖社月刊發行部
- 泗水 二那廟南延齡巷 湖社月刊發行部
- 鄒城 二那廟南延齡巷 湖社月刊發行部
- 微山 二那廟南延齡巷 湖社月刊發行部
- 魚台 二那廟南延齡巷 湖社月刊發行部
- 泗水 二那廟南延齡巷 湖社月刊發行部
- 鄒城 二那廟南延齡巷 湖社月刊發行部

中孚銀行

儲蓄部

每月儲洋二元滿十五年後可得洋一千零十四元七角六分一次存入洋三百五十九元三角八分滿十年後可得洋一千元

北平前門大街 北平西城儲蓄部 米市大街 東單北大街 驢馬市大街

百尺樓頭一丈夫賀天健壽畫直例

山水百尺樓頭一丈夫友人贈余之句也頗好之即以自號焉
 二尺止每尺二十四元 整張四尺至六尺止每尺十四元 八尺至一丈
 六尺止每尺三十元 八尺至一丈二尺止每尺三十元 整張四尺至六尺止每尺三十元
 六尺止每尺九折(幅式照整張去十分之二) 屏條照整張例 打照八折
 披無無論整張對開均照整張例 扇每頁十五元(工夾寫每頁)
 二十寸以上每尺六元 十寸以內每尺五元 半寸以內每尺三元五角
 十寸以內每尺六元 十寸以內每尺五元 半寸以內每尺三元五角
 尺以內每尺六元 十寸以內每尺五元 半寸以內每尺三元五角
 半寸以內每尺六元 十寸以內每尺五元 半寸以內每尺三元五角
 同加半如欲補唐人法之點葉柳每株須另加潤十元 青綠加倍與仕女例
 加倍如欲補唐人法之點葉柳每株須另加潤十元 青綠加倍與仕女例
 劣紙劣不附告英雄美人及清貧而好畫者須面洽不與直例
 款與不應不畫潤須先付約日取件約者須面洽不與直例
 館費一為公衆收藏者得照上例打八折計值須由書面鈐 記證明館
 本外埠各大小機關莊及經理書件之所 記證明館 加經

劉飲湖山水花卉畫例

堂幅 六尺四十六元 五尺四十四元 四尺三十二元 三尺二十一元 二尺十元
 過此按堂幅論 橫畫每尺十元 縱畫每尺八元 屏條每尺六元
 四元 每方尺四元 過尺遞加不及一尺按一尺論 紋扇摺扇 每面
 者另議 大摺扇加半 花卉照上例八折算 臨古點品及例未載
 資先惠約日取件隨封加一 乙亥三月 金蔭湖代訂
 ▲收件處 錢糧胡同中間湖社 西四兵馬司地質調查所
 北平各大南紙店

倫池齋南紙字畫店廣告

本齋新到大批各種顏料畫絹生熟宣紙六吉料半等宣以及圖章印泥筆墨書畫用品無不全備如蒙賜顧零整批發格外價廉
 北平琉璃廠西門內路北 電話南局三千二百〇六

博韞齋古玩

雅士骨號 推許倘蒙光顧無不竭誠招待以酬外
 博韞齋古玩 琉璃廠中間路北
 北平 上海 漢口 天津 濟南 蘇州 無錫 常州 鎮江 揚州 南通 蕪湖 漢口 廣州 香港 汕頭 廈門 福州 長沙 重慶 成都 昆明 蘭州 西寧 銀川 西安 鄭州 開封 洛陽 太原 濟南 青島 煙台 濰縣 威海衛 龍口 煙台 威海衛 龍口 煙台 威海衛 龍口

惠栢湖山水畫例

堂幅 八尺百二十元 六尺六十元 五尺五十元 四尺三十二元
 三尺二十元 二尺十元 一尺五元 半尺三元 四寸二元 三寸一元
 三尺十二元 二尺八元 一尺四元 半尺二元 四寸一元 三寸五角
 三尺十二元 二尺八元 一尺四元 半尺二元 四寸一元 三寸五角
 三尺十二元 二尺八元 一尺四元 半尺二元 四寸一元 三寸五角
 三尺十二元 二尺八元 一尺四元 半尺二元 四寸一元 三寸五角
 三尺十二元 二尺八元 一尺四元 半尺二元 四寸一元 三寸五角

天津物華樓金銀店

本店發兌加煉十足條錠葉金赤金紋銀時樣首飾文明禮物珠寶鑽石中西器皿貨高一等價真克己務請惠顧諸君認明天官為記庶不致誤
 ●總店 租界大街新明戲院對面 ●分店 估衣街歸賢胡同路南
 ●電話 總店營業部 五二九 帳房 二〇四 六二 分店營業部 三三二 八號

金北樓先生臨董香光畫册出版

印行臨本畫業經出版全部分上下兩册售洋拾二元是項臨本係北樓先生一生得意之傑作從事於畫藝者不可不閱發行所錢糧胡同十五號湖社書局無多購者務請從速

金北樓先生遺墨再版出書

北樓遺墨計分八册每册四冊精裝一集內容山水花鳥人物無一不備洵藝術界最佳之參考品且印刷精美清晰異常與坊間之玻璃版畫帖大不同也現再版出書餘書無多遲恐售罄每册二元 湖社發行