



MG
T-138
2



CENTRIFUGAL PUMPS

蘇爾壽離心力抽水機

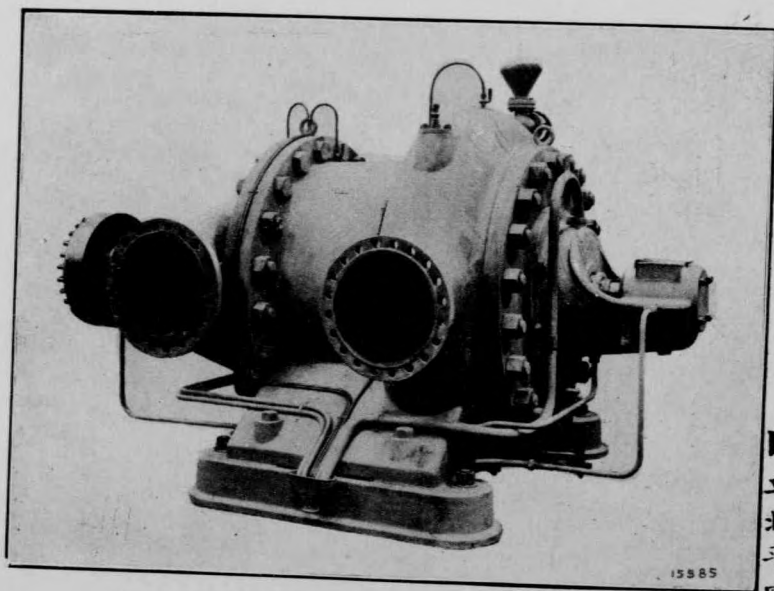


3 1774 1939 1

SULZER

蘇爾壽離心抽水機

各種水量及高度均可適用



瑞典國溫德多爾城

蘇爾壽兄弟機器公司

1

國立北平圖書館藏





低壓離心力抽水機 合於家用，或作灌溉及排洩之用。

中壓及高壓離心力抽水機 適於市政供水，各抽水站及工業

廠所用之，他如礦地抽水工場及積儲水力工場，亦均適用。

其他蘇爾壽離心力抽水機 以作特殊之用途者，有如

葉子式抽水機

凝汽用全部機器

或大用抽水機

螺旋式抽水機

家庭用抽水機

自備原動之全副抽水機器

船塢用抽水機

溝渠用抽水機

抽真空機

直立式抽水機

合用水中含沙之抽水機

自能引水之抽水機

穿孔式抽水機

抽輸水泥漿用抽漿機

船用抽水機

礦井用懸垂式抽水機

抽輸糖汁機

中央發熱處循環熱水用抽水機

鍋爐進水用抽水機

化學酸水用抽水機

真空及高壓來復式抽水機

SULZER

瑞 士 國 溫 德 多 爾 城

蘇 爾 壽 兄 弟 機 器 公 司 總 廠 全 景



其 他 專 造 出 品

蒸 汽 引 擎 及 鍋 爐

船 用 及 陸 用「狄 瑞 爾」黑 油 引 擎

「狄 瑞 爾」火 車 頭 及 有 軌 車 輛

各 種 吸 氣 風 扇 及 通 風 機

造 冰 機 及 冷 藏 機 器

高 壓 力 之 氣 體 壓 縮 機

鋼 管 電 綫 柱 子

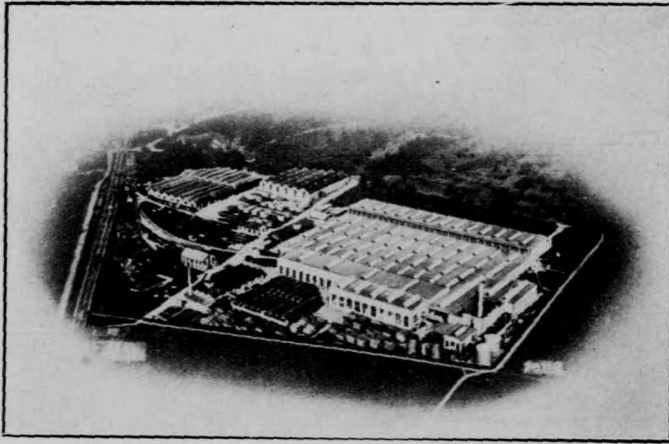
「麥 克」式 齒 輪

「麥 克」式 刨 床 等

SULZER

威爾多德溫勃與士瑞

蘇爾壽抽水機製造廠



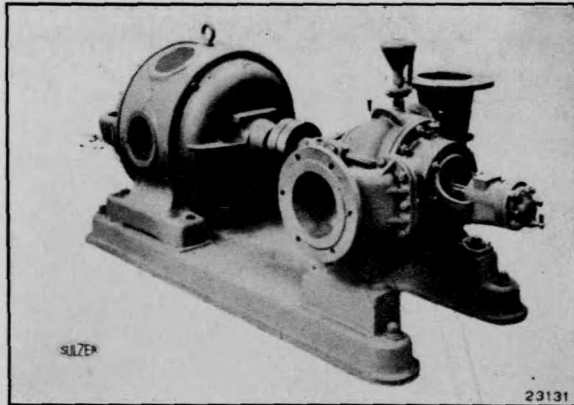
離心力抽水機。為敝公司七十餘年來主要出品之一種。查多級式高壓離心力抽水機之得供應於市上者。厥以敝公司出品為創始。

◎◎◎◎◎
◎◎◎◎◎
◎◎◎◎◎
◎◎◎◎◎
◎◎◎◎◎

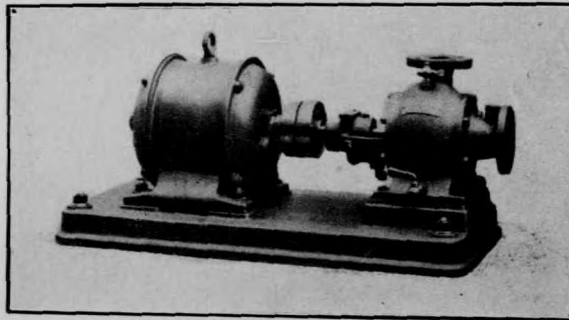
精美
高火
永久
效率
一等
構造

SULZER

蘇爾壽低壓離心力抽水機



第一圖 標準單級式低壓離心力抽水機
由電氣馬達直接傳動
抽水機及馬達裝置於同一板上

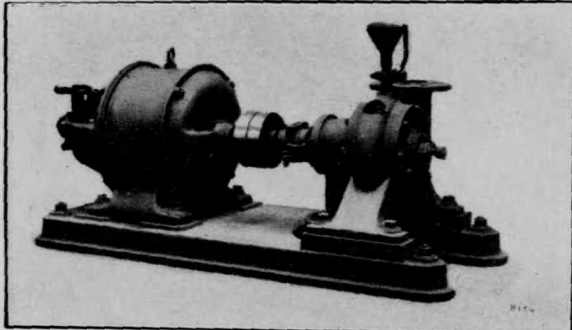


第二圖 標準雙級式低壓離心力抽水機
直接與馬達相聯
抽水機及馬達裝置於同一板上

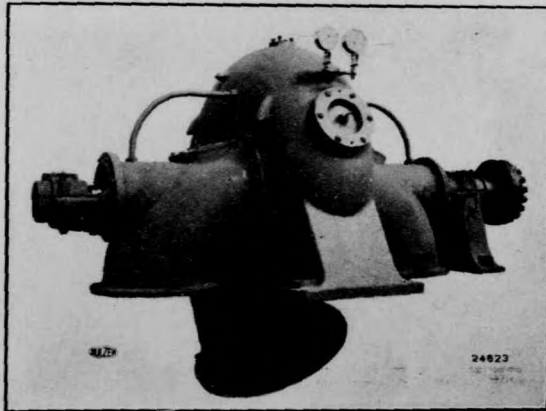
SULZER

機水抽力心離〔司克麥立〕

力壓度低及水出量大供適



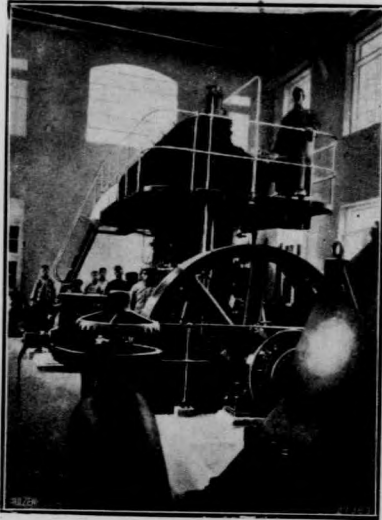
○接聯達馬與接直 ○水進管單用僅 ○機水抽〔司克麥立〕 圖三第
○上板成一同於裝達馬及機水抽



者水進管雙用之機水抽〔司克麥立〕 圖四第

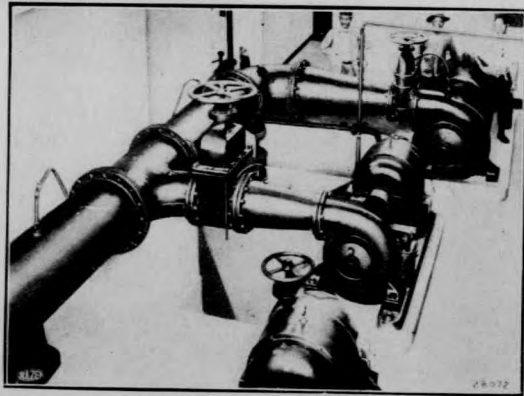
SULZER

機水抽力心離「司克麥立」



第五圖

「立麥克司」抽水機二座。由蘇爾壽
 「狄瑞爾」黑油引擎傳動。每機四百
 匹馬力。為福州馬尾造船港既回
 局所裝用。

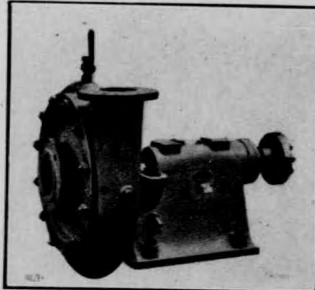


第六圖

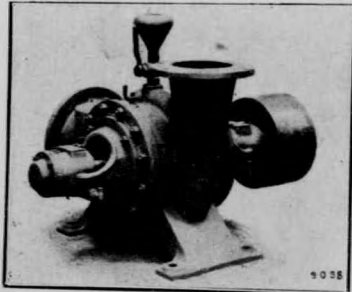
「立麥克司」抽水機四
 座。裝置於青島膠澳
 電氣公司。



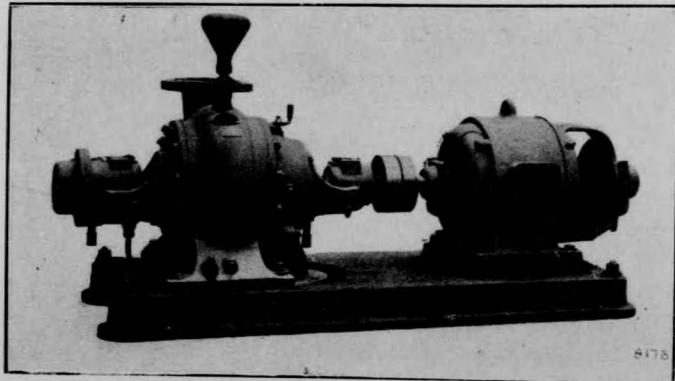
機 水 抽 力 心 離 壓 中



機水抽力心離壓中式級單 圖八第
輪水導有記

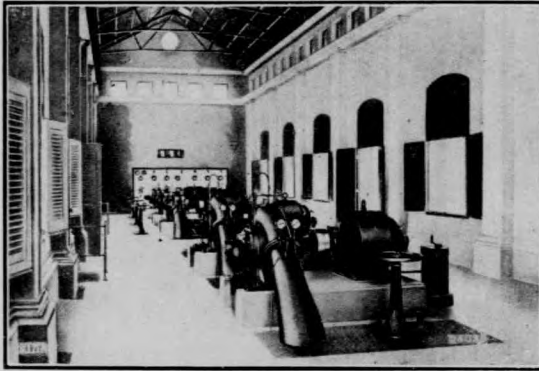


機水抽力心離壓中式級單 圖七第
動傳帶皮以

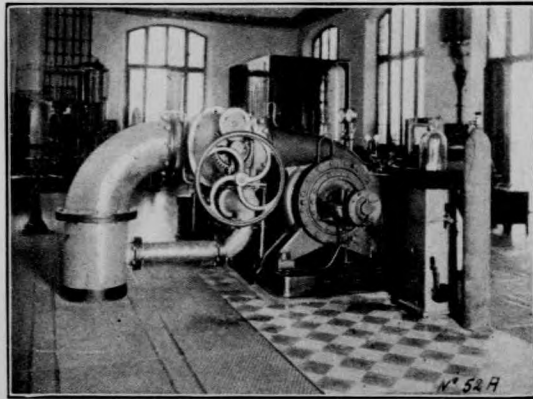


機水抽力心離壓中式級雙 圖九第
動傳接直遠馬由
上板底一同於裝遠馬及機水抽

機水抽力心雜壓中



廠水來自光仰羅進與給供機水抽力心雜壓中 圖十第

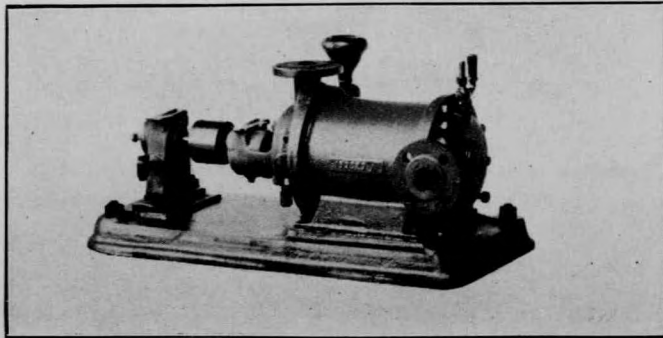


機水抽力心雜壓中 圖一十第
廠水來自荷法波家董海上於置裝

SULZER

機 水 抽 力 心 離 壓 高

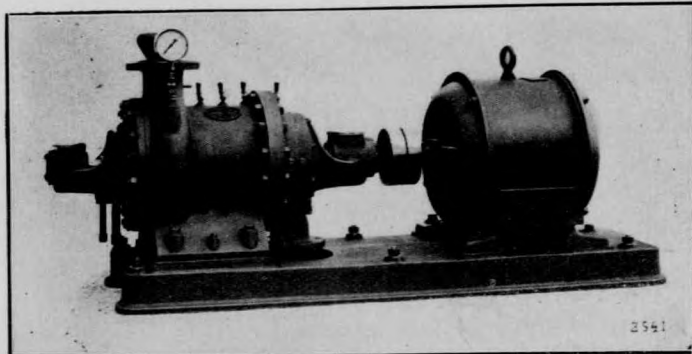
機件絕端可靠。裝置得自
動平衡。故無推力或鋼珠
軸承等之困難。內部機件
於檢查及清理時。極易卸
下。且無拆除進水管或出
水管之必要。有獨鑄堅固
之蓋罩。抽水機裝有導水
輪。機軸有古銅視圖。因此
與水不相接觸。
軟墊極少。且無充作隔絕
真空之用者。軸承設於外
部。故不與水相接觸也。



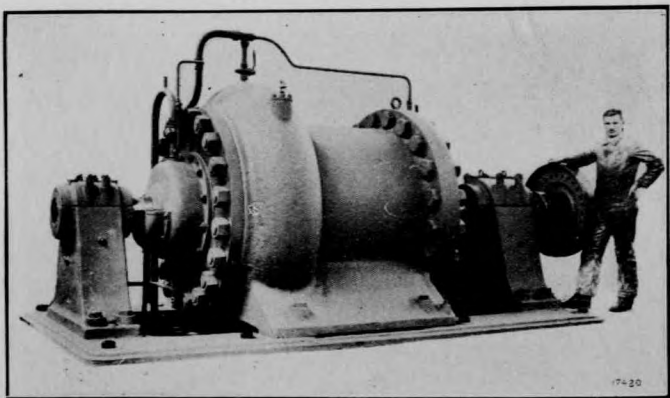
者動傳帶皮由機水抽力壓高式級多 圖二十第



機 水 抽 力 心 雜 壓 高



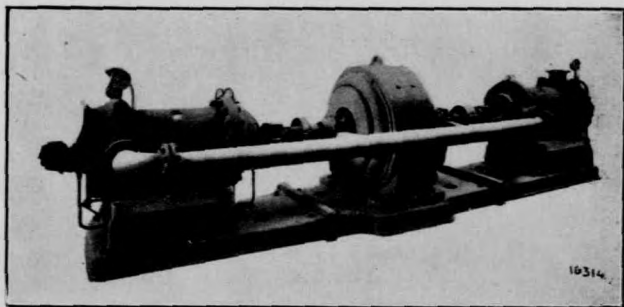
機 水 抽 力 壓 高 式 級 多 圖 三 十 第
接 聯 達 馬 與 接 直
上 板 底 一 同 於 置 達 馬 及 機 水 抽



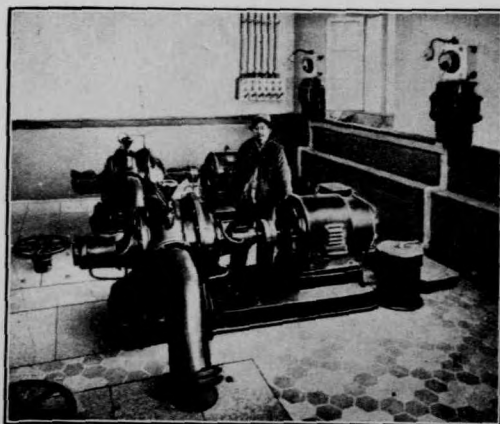
升 公 十 四 百 六 至 十 四 百 四 水 出 鐘 秒 每 機 水 抽 力 壓 高 式 級 六 圖 四 十 第
尺 公 五 十 三 百 四 至 五 十 百 五 度 高 總 水 出
匹 百 九 十 四 至 百 九 十 三 力 馬

SULZER

機水抽力心離壓高



機水抽力壓高套雙 圖五十第

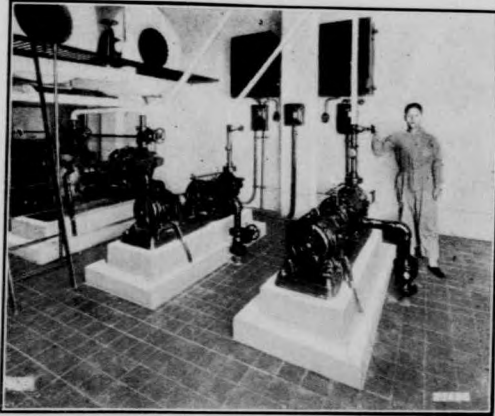


圖六十第

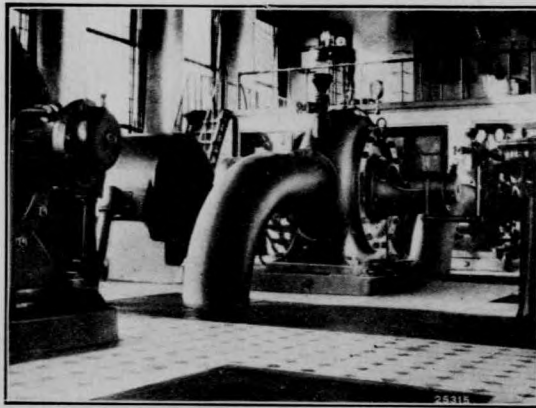
司公水來自安濟津天於置裝座兩機水抽力壓高式級多

SULZER

機 水 抽 力 心 離 壓 高



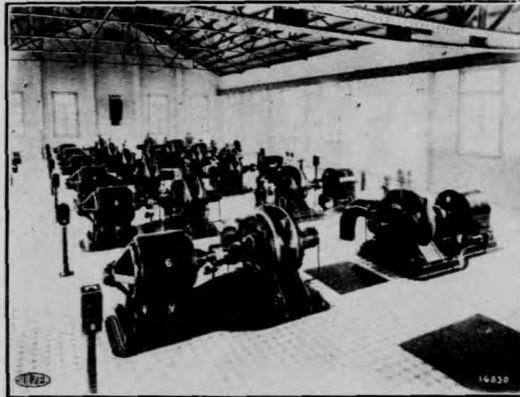
內 廣 大 想 華 海 上 於 置 裝 座 二 機 水 抽 力 心 離 壓 高 圖 七 十 第



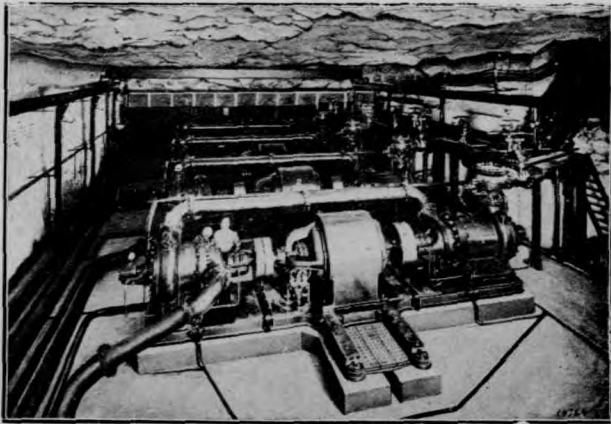
廠 水 來 自 京 西 本 日 於 給 供 具 三 機 水 抽 力 壓 高 式 級 多 圖 八 十 第
Kyoto Waterworks, Japan.

SULZER

機水抽力心雜壓高



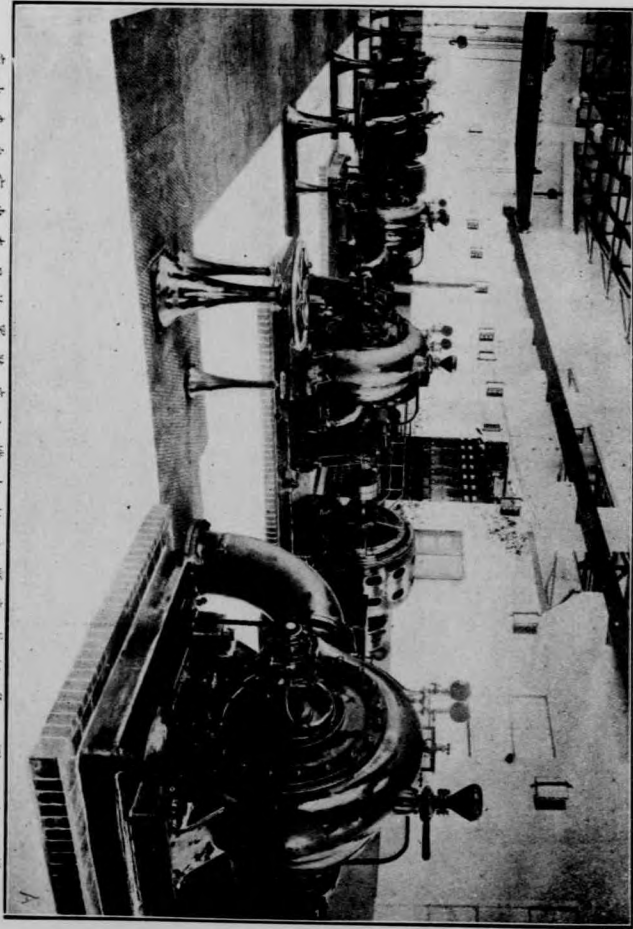
中廠水來自坂大本日於置裝座二十機水抽力壓高式級多 圖九十第
Osaka Waterworks, Japan.



司公礦金央中墩芳蘭堡斯納亨喬洲菲南 圖十二第
Randfontain Central Gold Mining Co., Ltd.
Johannesburg (South Africa)
式級八至級五為機水抽座四機水抽用礦設裝

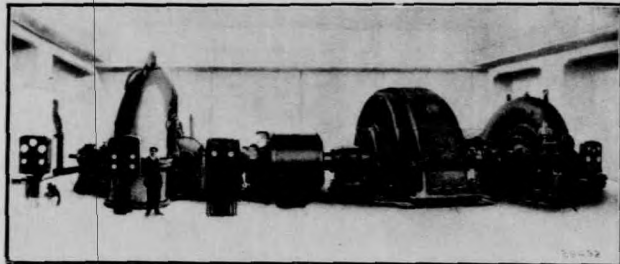
SULZER

高壓離心力抽水機

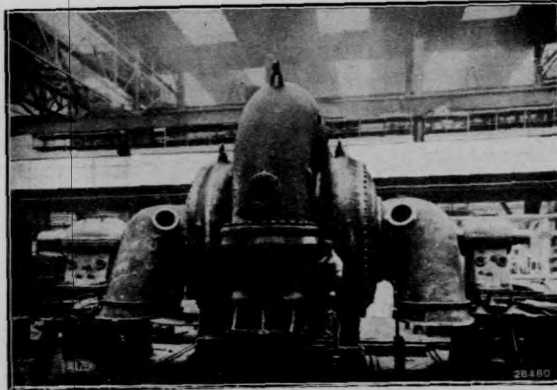


廠水來自京水本日於置裝座六機水抽力壓高式級多 圖一十二第
Aralama Waterworks, Toyko, Japan.

機 水 抽 力 心 雜 壓 高



場工力水儲積泰華台尼國德 圖二十二第
 Hydraulic Energy Storage Plant at Niederwartha (Germany)
 機水抽力心雜壓高力馬千七萬二
 升公千二萬一水出鐘秒每
 尺公十四百一度高水出

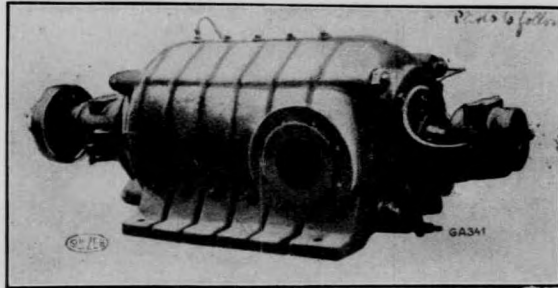


場工力水儲積克達那國德 圖三十二第
 Hydraulic Energy Storage Plant at Herdecke (Germany)
 機水抽力心雜壓高力馬十三萬三
 升公百三十二萬一水出鐘秒每
 尺公三十六百一達高

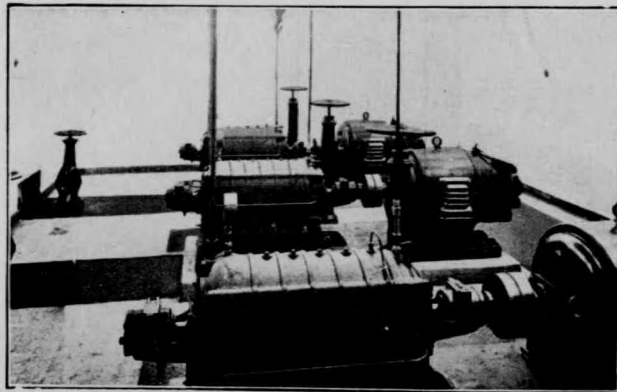


機水抽力心離壓高式節分

圖四十二第



此種抽水機與前述者相似。惟較為輕便，故價亦較廉。其蓋罩由縱直分節合



廠水來自敦臘浦歐 圖五十二第
Waterworks, Opladen.

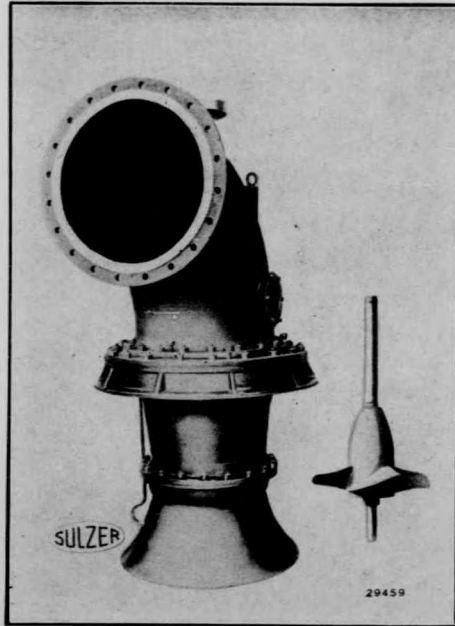
機水抽力心離壓高式節分設內



特種用途之抽水機

葉子式及螺旋式抽水機

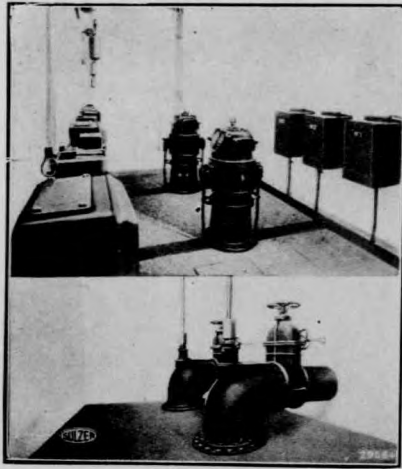
適用於低
壓力及供
給極大水
量。式樣
精簡而堅
實。效率
高大。對
於灌溉排
洩以及溝
渠放水。
尤稱持宜。



第 六 十 二 圖 單 級 葉 子 式 抽 水 機



機水抽式旋螺及式子葉

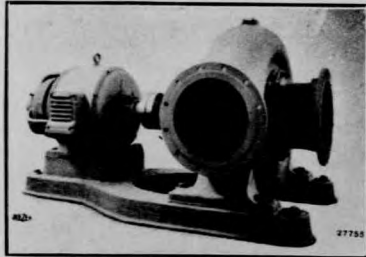


第二十七圖

葉子式抽水機兩座。每座每分鐘出水六千六百加倫。高達十三呎。每機需用馬力三十三匹半。德國茂業克城市政供水站裝用之。

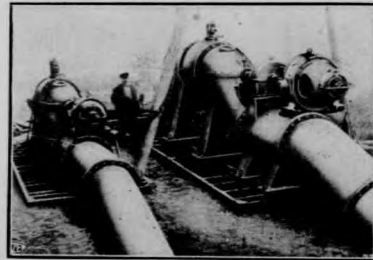
Municipal Pumping Station, Apoignville,
Munich (Germany)

圖九十二第



機水抽式旋螺
動傳達馬由接直
上盤底一於置合

圖八十二第

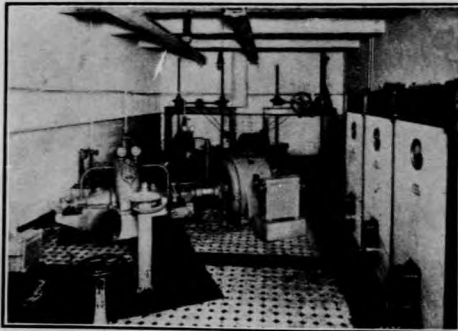


場工水排克塞達城席丹國德
Deichverband, Danzig - Behnsack,
Drainage Plant (Germany)
座兩機水抽式子葉型卧之用裝

SULZER

船塢用離心力抽水機

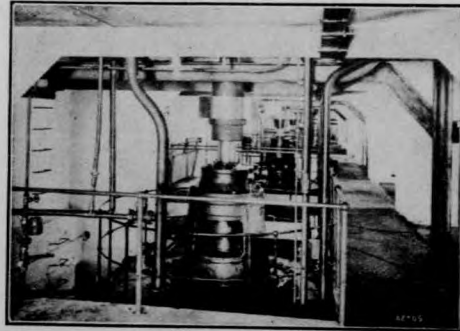
其最主
要之優
點如后
式樣簡便。
極易管理。
工作可靠。
身份極輕。
佔地甚少。
而出水對
其身份及
地位相比
例。可稱
極大。
效率有百
份之八十
以上。



那威京城中。埃斯
葛船塢 Askers Mek.
Versted, Oslo (Norw-
ay) 之抽水設備。
第三十圖

直立式抽水機

此種抽水機。用於地位狹小之處。尤為合宜。

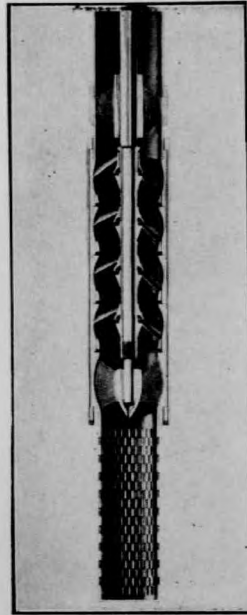


第三十一圖

瑞士惠及德水動電力廠。Waghtal
Hydro - electric Power Work,
(Switzerland) 裝用直立式抽水機
四座。每機每秒鐘出水一千二百
五十公升。高達二百四十五公尺。
每機耗用五十至一百馬力。

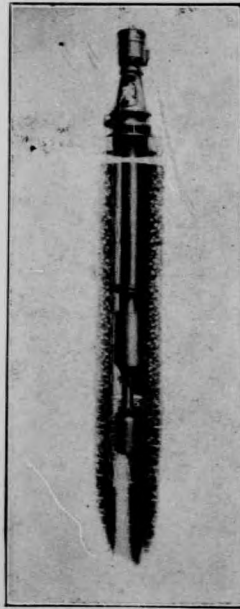
機水抽力心離式孔穿

此種抽水機。因其形式
 小巧。能按設於穿孔管
 內。抽水機及出水管係
 由地面下垂。懸置於穿
 孔管內。并由立形軸於
 地上轉動之。若於地面
 出水管端。按置加力機
 一級或數級。則出水可
 抽送至任何高度也。
 蘇爾壽穿孔式抽水機之
 標準製造。其穿孔對徑
 自六寸至十八寸以上。
 發動方法。不論何種均
 宜。設置不拘深淺。即
 用於極深之井及水面上
 下變遷極大之處。亦均
 合宜。關於此種抽水機
 之特種說明書。承索即
 奉。



第三十三圖

面剖之機水抽式孔穿準標壽爾蘇

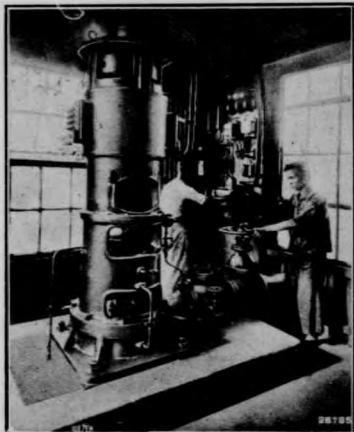


第三十二圖

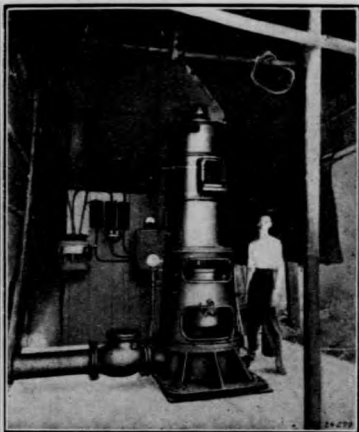
機水抽式孔穿力心離壽爾蘇



機 水 抽 力 心 雜 式 空 穿



圖五十三第



圖四十三第



司公氣煤彭勃蘇南敦倫 圖六十三第
South Suburban Gas Co., London (England)

機 水 抽 式 孔 穿
之 動 傳 帶 皮 用 擊 引 汽 蒸 由

上海怡和冷氣堆棧。裝用穿孔式抽水機。每分鐘出水五百加倫。出水總高度一百八十八呎。四十八匹馬力。

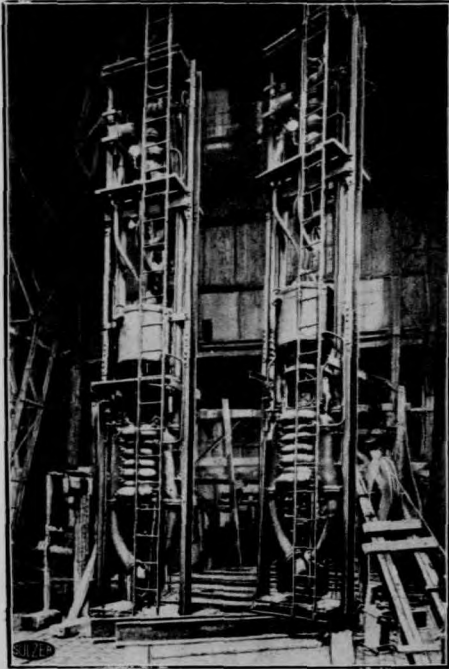
上海商辦開北水電股份有限公司。裝設十寸對徑穿孔式抽水機。由電氣馬達直接傳動。每分鐘出水八百三十五加倫。出水總高度二百二十六呎。一百匹馬力。



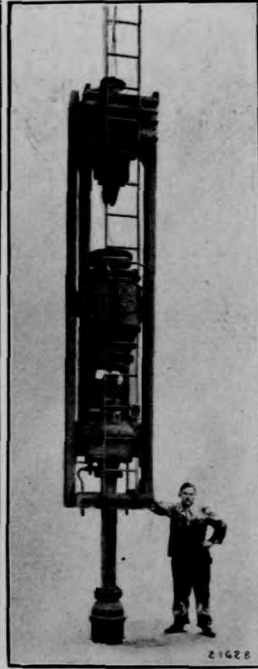
機水抽式垂懸型立用井礦

全安大極作工

機水抽降升以備設重起之使輕較有裝



中井礦入置備單座二機水抽 圖八十三第



機水抽用井礦 圖七十三第

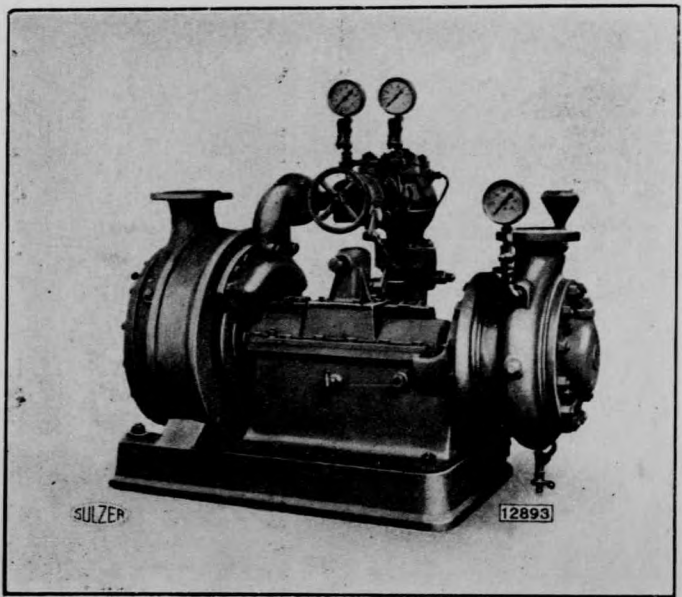
架托及達馬氣電之動傳接直有泡



鍋爐進水抽水機

不論任何鍋爐壓力均稱適用

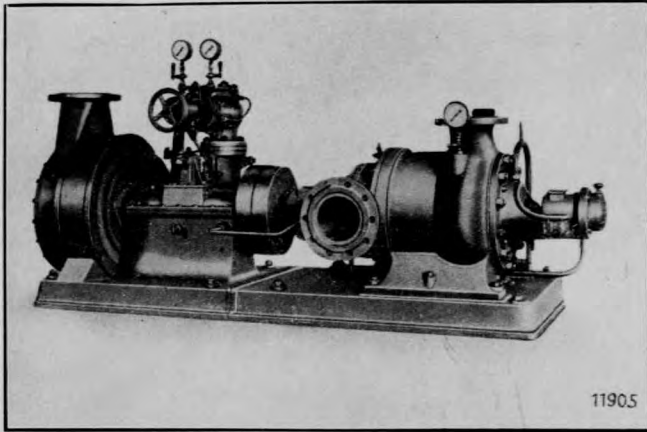
能自動調整。不論電氣或蒸氣傳動均可。如將蘇爾壽鍋爐進水抽水機。直接由蘇爾壽蒸氣透平機傳動。則其效率之高大。與夫工作之經濟。可保無以比喻。因自透平機所運出。不含油質之廢氣。可為其完全利用。使進水生熱也。



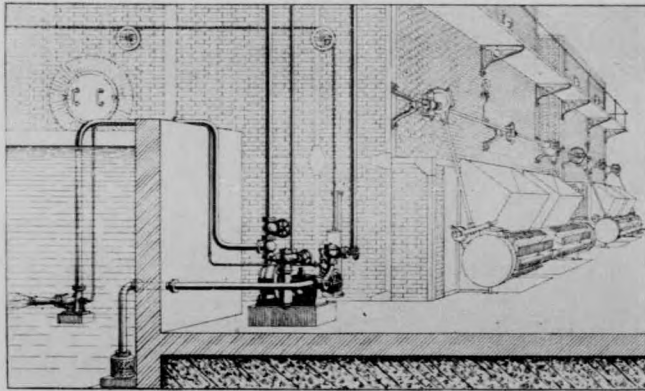
第三十九圖 鍋爐進水抽水機及蒸氣透平機聯合於同一軸上



鍋爐進水抽水機

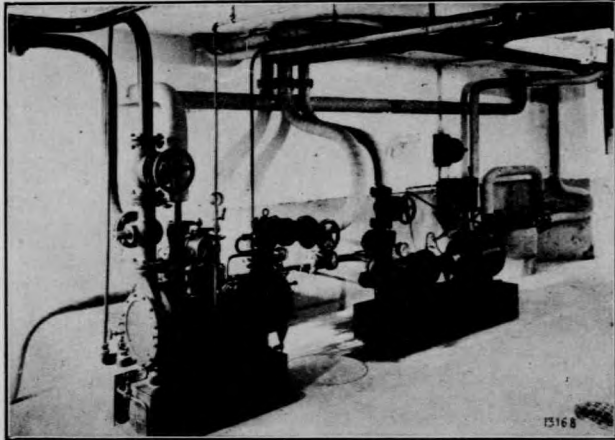


第四十四圖 鍋爐進水抽水機與透氣機相聯合置於一底盤上

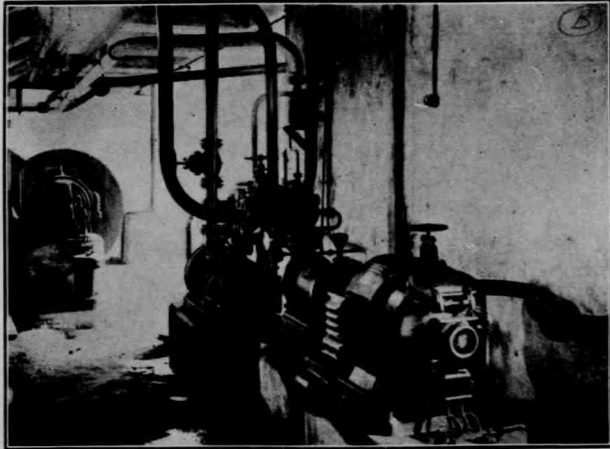


第四十四圖 透氣機之動機抽水機之鍋爐進水抽水機
圖示進水熱水設備

鍋爐進水抽水機



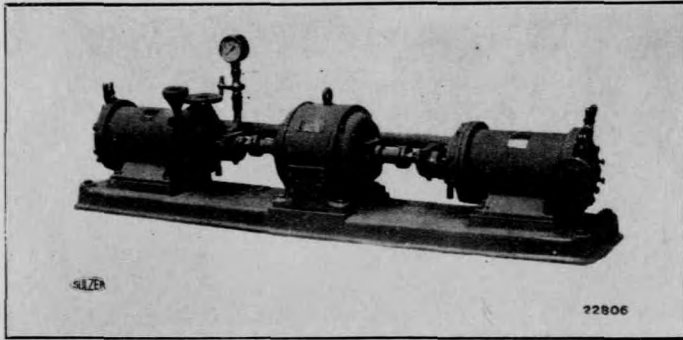
鍋爐進水抽水機之電氣傳動及透平機用中室爐某 圖二十四第



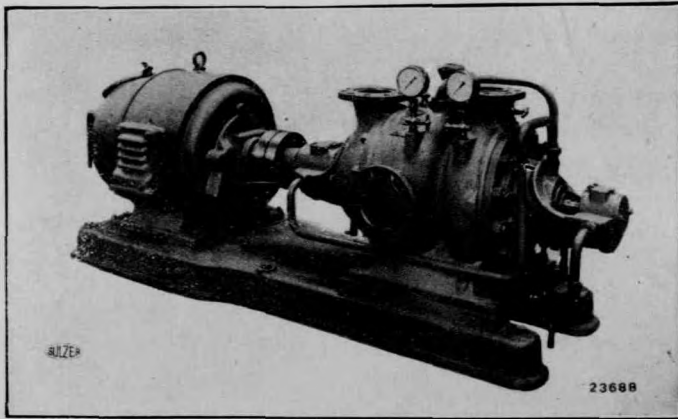
圖三十四第
浦東日華紗廠內裝用透平機及電氣傳動之鍋爐進水抽水機

SULZER

機 水 抽 用 水 進 爐 鍋



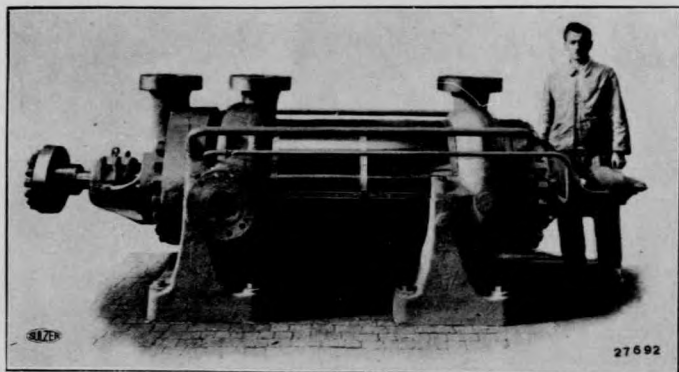
○水用爐鍋進以○作工連相套双○座兩機水抽力心雜壓高 圖四十四第



○具兩嘴管水出有裝 ○機水抽水進爐鍋之動傳氣電 圖五十四第
○也用免可得○機煤節力壓高之貴極則○備設此有內閥爐鍋壓高凡

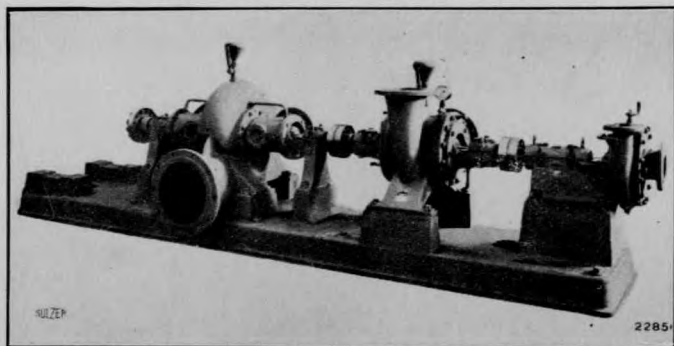


鍋爐進水抽水機



第 四 十 六 圖 蒸 汽 透 平 機 傳 動 之 高 壓 鍋 爐 進 水 抽 水 機
 每 小 時 出 水 一 百 三 十 五 噸 每 方 時 壓 力 三 十 六 百 二 十 五 磅
 馬 力 二 百 三 十 八 匹 比 中 央 電 力 公 司 裝 用 之
 Centrales Electriques des Flandres et des Brabant, Bruxelles
 (Belgium) (Installation at Langerbrugge)

凝汽機抽水機



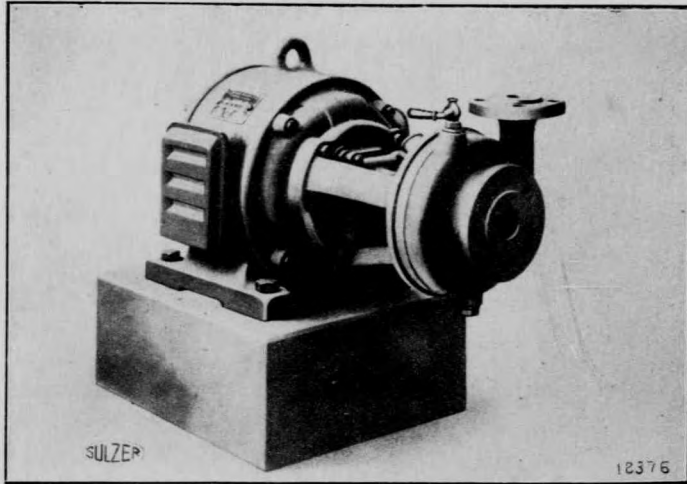
第 四 十 七 圖 凝 汽 機 上 循 環 冷 水 抽 水 機 及 以 動 力 抽 蒸 流 水 之 抽 水 機
 適 用 於 一 部 馬 力 拖 動 之 動 力 合 置

SULZER

機水抽力心離號小用家

○宜極之用中它住 ○聲無然絕動開 ○用別作或料飲充以水之量少給供於宜

圖八十四第

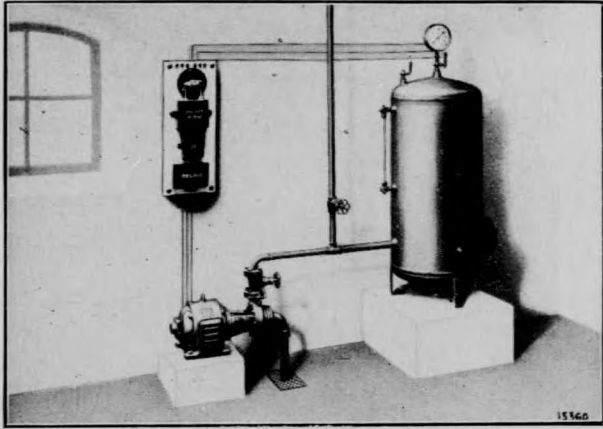


圖示家用抽水機。與馬達合裝於一地軸上。

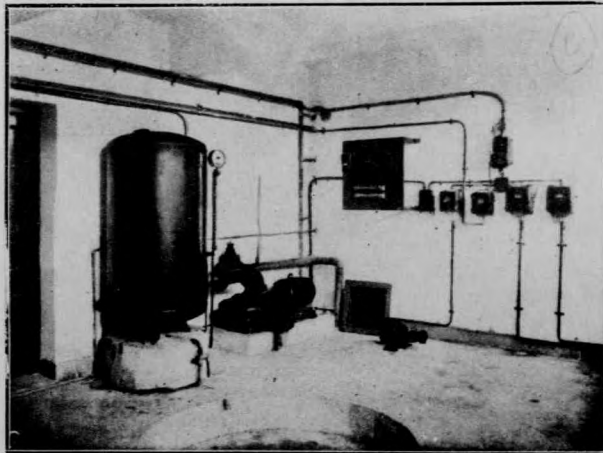
此種設備。極易裝用自動開關。倘配以空氣桶。其優點即無須再設水池於屋頂上或屋頂下。機件能置於最便利之任何一處。是故夏季水常鮮涼。而於冬季。亦不覺過冷。

且水管中常存壓力。雖馬達暫時停止。水仍照常可用也。

機水抽力心離號小用家



桶氣空有配備設水抽動自家用 圖九十四第

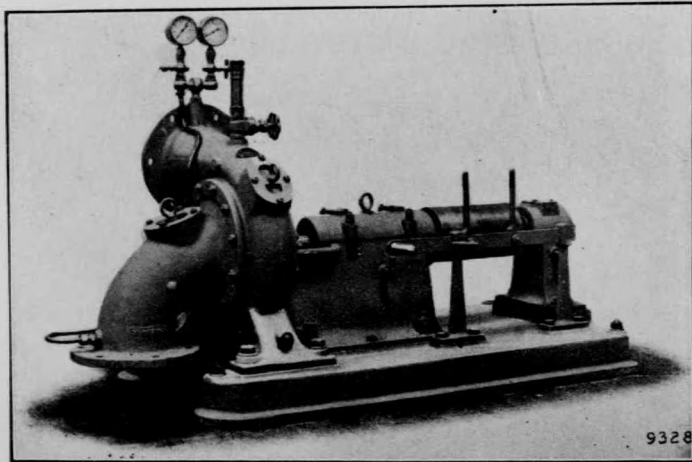


桶氣空有配備設水抽動自家用之內院醫恩宏海上 圖十五第



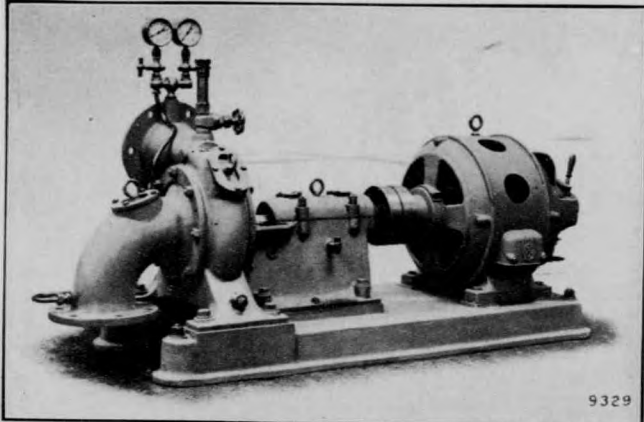
溝渠用抽水機

合於抽取污濁流質之用。蓋罩及葉子之形式特殊。使無充塞之弊。且有相當之檢視孔。故抽水機內部極易查視也。



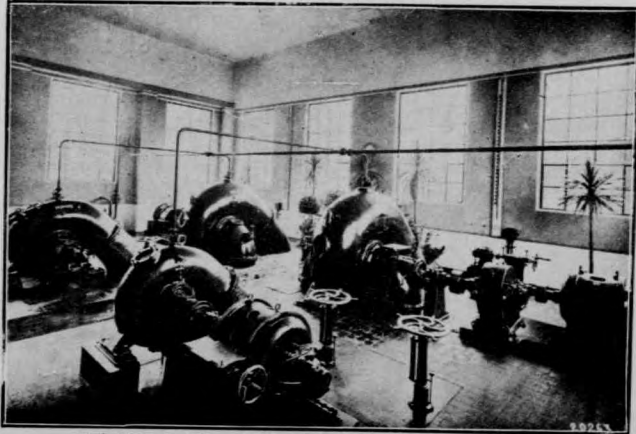
第五十一圖 皮帶傳動之抽水機

機水抽用渠溝



9329

機水污抽之動傳接直遠為訊電 圖二十五第

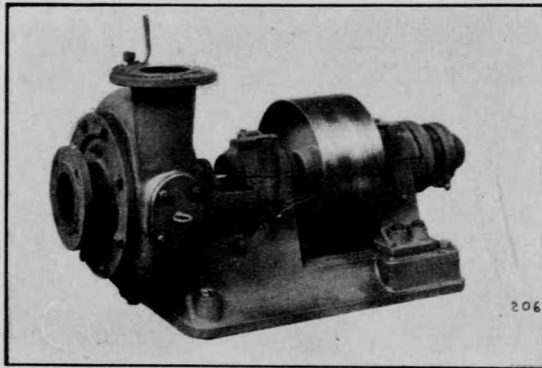


站水污抽之域芬哈去維德魯呼河因萊國德 圖三十五第
Sewage Pumping Station,
Ludwigshafen on Rhine (Germany)

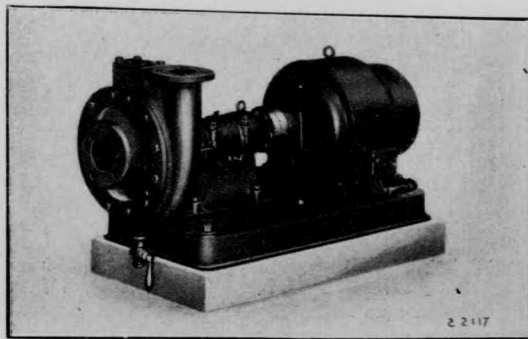
SULZER

機水抽之沙含中水用合

適於抽取
含有多量
沙質之水。
外殼特別
堅厚。蓋
罩內面。
裝有可更
新之護板。
葉子裝配。
係懸掛式。
經特殊之
計劃而由
堅硬之生
鐵造成者。



皮帶傳動之沙水抽水機
第五十四圖

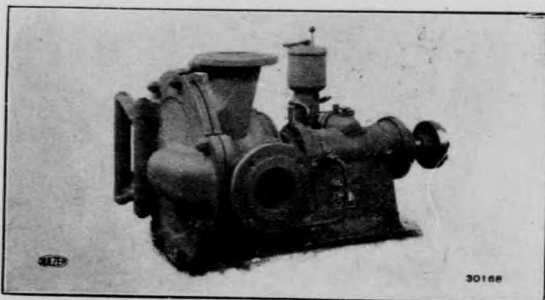


右圖抽水機合用於抽取
含有細小固體之泥水
第五十五圖

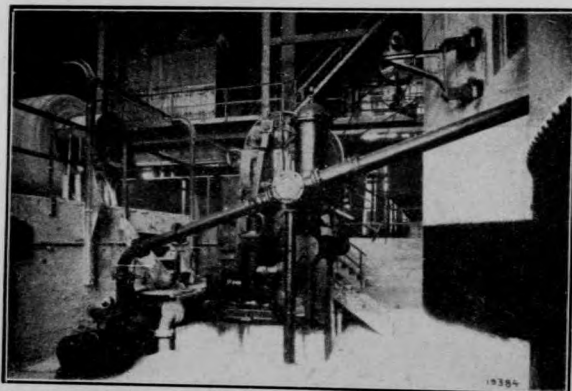
SULZER

機漿抽用漿泥水輸抽

無係子葉。固堅常異造構。劃許心專經。機漿抽種此
 取檢易均。份部動轉各。式廠造



機漿泥水抽之動傳接直達馬氣電用可 圖六十五第

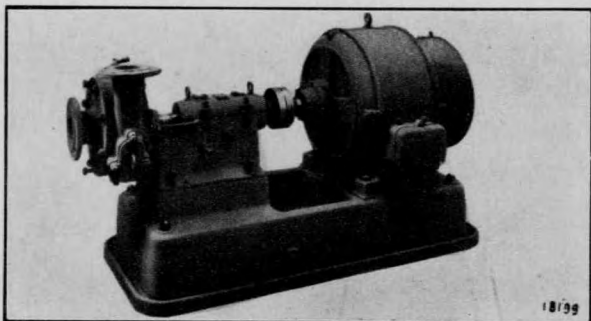


漿抽式復來號大西後與。機漿泥水抽力心離疏小之端前示圖 圖七十五第
 之用業廠造漿泥水筋與士瑞。力能之等同有。機
 Aargau Portland Cement Works, Holderbank-
 Wildeg (Switzerland).

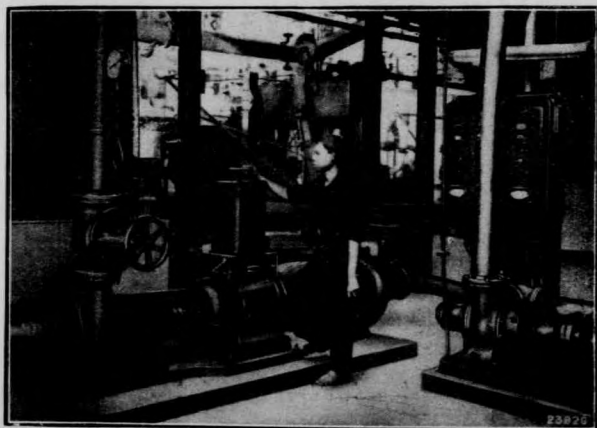
SULZER

抽 輸 蔗 汁 機

凡與相接觸之各部份。均古銅造成。故磨融得。與凡相接觸之各部份。均古銅造成。故磨融得。者對特別精細。葉子。度限最低至減。



第 五 十 八 圖 電 氣 馬 達 傳 動 之 抽 輸 糖 汁 機

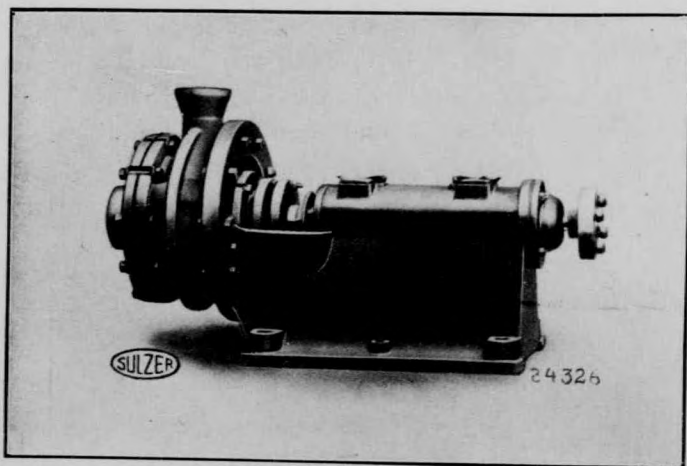


第 五 十 九 圖 抽 輸 糖 汁 機 之 設 備

SULZER

化學用水抽水機

無論何種酸水或驗水以及化學工業上各種液體均可用。凡與各種質相接觸之各部份均採用適合之材料製造。



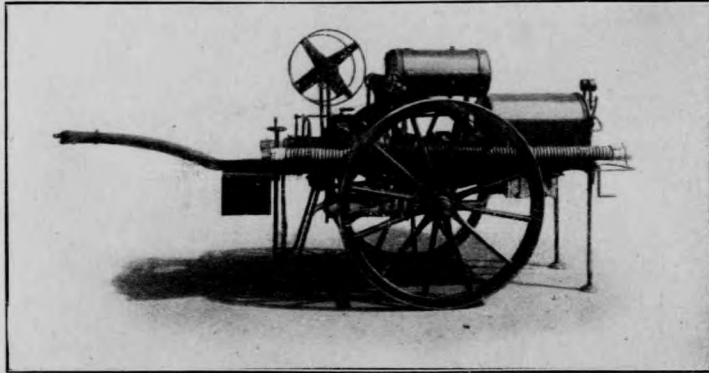
第六十圖

化學用水抽水機 Thermisilid 用者製成合用電氣馬達直接傳動之

本公司並製造抽取他項流質如驗水、油類等等之機器。此外尚有特種抽水機。全由硬鉛、純淨青銅、鉛質或膠木等製造者。亦為本公司之專門出品。

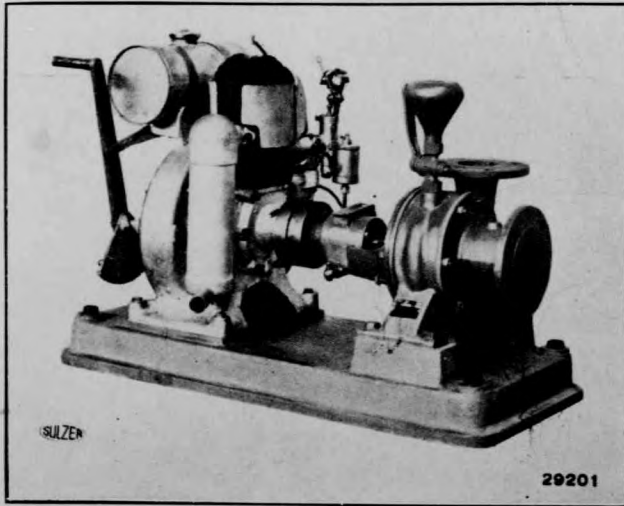
SULZER

滅火用抽水機



第一十六圖 汽油機之救火機裝於手推車上

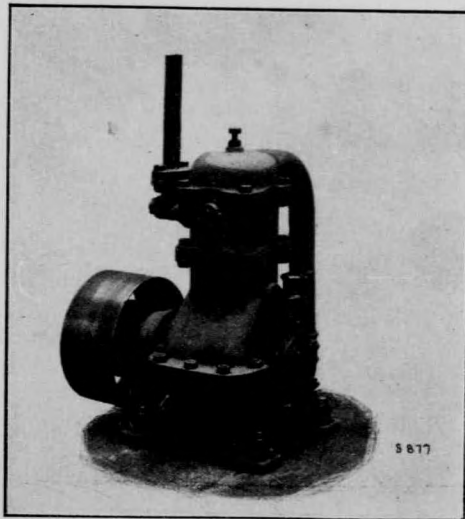
自備原動之全副抽水機器



低壓離心力抽水機。由汽油馬達直接傳動。合置於一底板上。此全套機器可裝於一部車上。
第六十二圖

SULZER

抽 真 空 機



第六十三圖

皮帶傳動之抽水真空機。對於排除大抽水機之進水管內。亦最宜用。此則進水管底門之費用。亦可省也。

自 能 引 水 之 抽 水 機

此種抽水機之利益。即為其開動時。能將進水管內之空氣自動排洩。或在其工作時。空氣之將流入進水管者。亦得排除之。致其自能引水之方法。即係裝用一水圖式幫浦。得與任何臥式或立式之離心力或螺旋式抽水機相連接也。

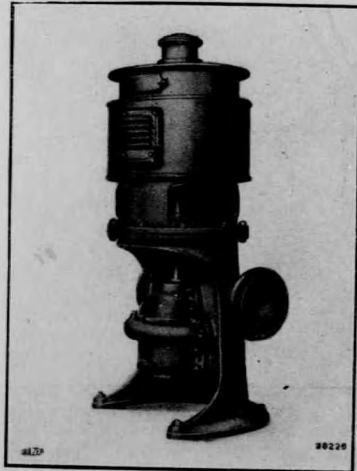
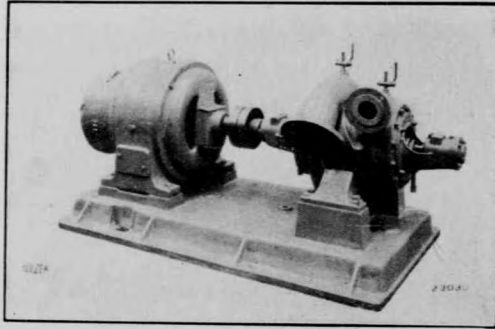
SULZER

船 用 抽 水 機

此種抽水機。需佔地位極小。重量大為減輕。管理極端簡易。工作絕大可靠。易於拆卸清理。可照普通抽水機或照自能引水式抽水機製造之。

船上狄瑞爾黑油引擎用之抽運致凉水機器

第六十四圖



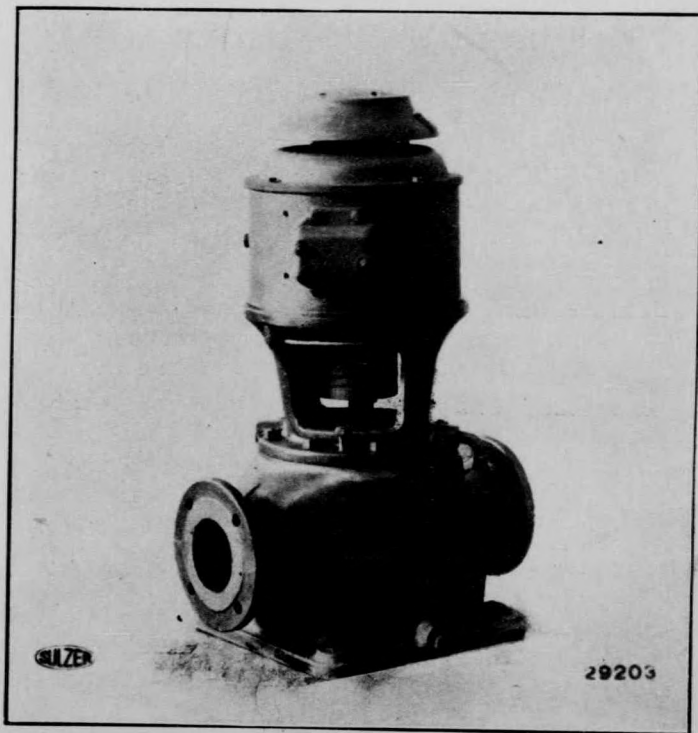
第六十五圖

自能引水直立式船用抽水機由電氣馬達直接傳動之

SULZER

中央發熱處

循環熱水抽水機

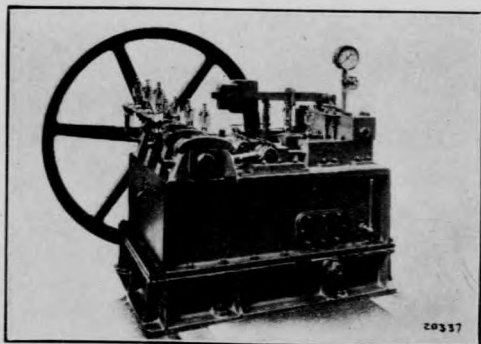


第六十六圖

立式電氣馬達直接傳動之循環熱水抽水機

SULZER

機水抽式復來壓高

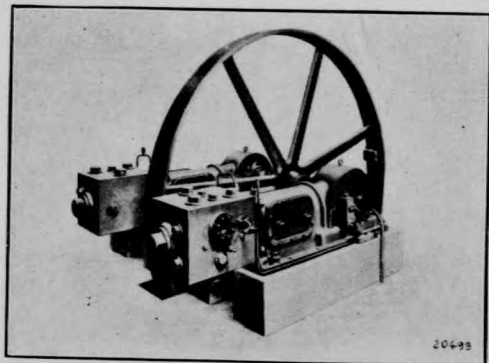


高壓力三次來復式
抽水機。每小時出水
一千二百公升。壓力
三百氣壓。

第六十七圖

煤氣循環幫浦
每小時能運氣七立方公尺
壓力二百九十五氣壓

第六十八圖



如承垂詢。價格或。其他詳情。請將下頁詢單。逐條填明。送。至。敝。公。司。也。

單 問 詢

(一) 每分鐘須抽運之水量多少。

(二) 出水總高度若干 (包括吸水高度、出水高度、及管內水流之
摩擦力)。

(三) 傳動方法 (直接馬達或用皮帶傳動)。

如用電氣馬達直接傳動。請註明交流或直流電。並電壓數
及週波數。

(四) 水之種類 例如清水或含有鹽質、沙質、酸質、等水。

