

480

民國十四年四月

雲南大理鳳儀等屬地震區域圖說

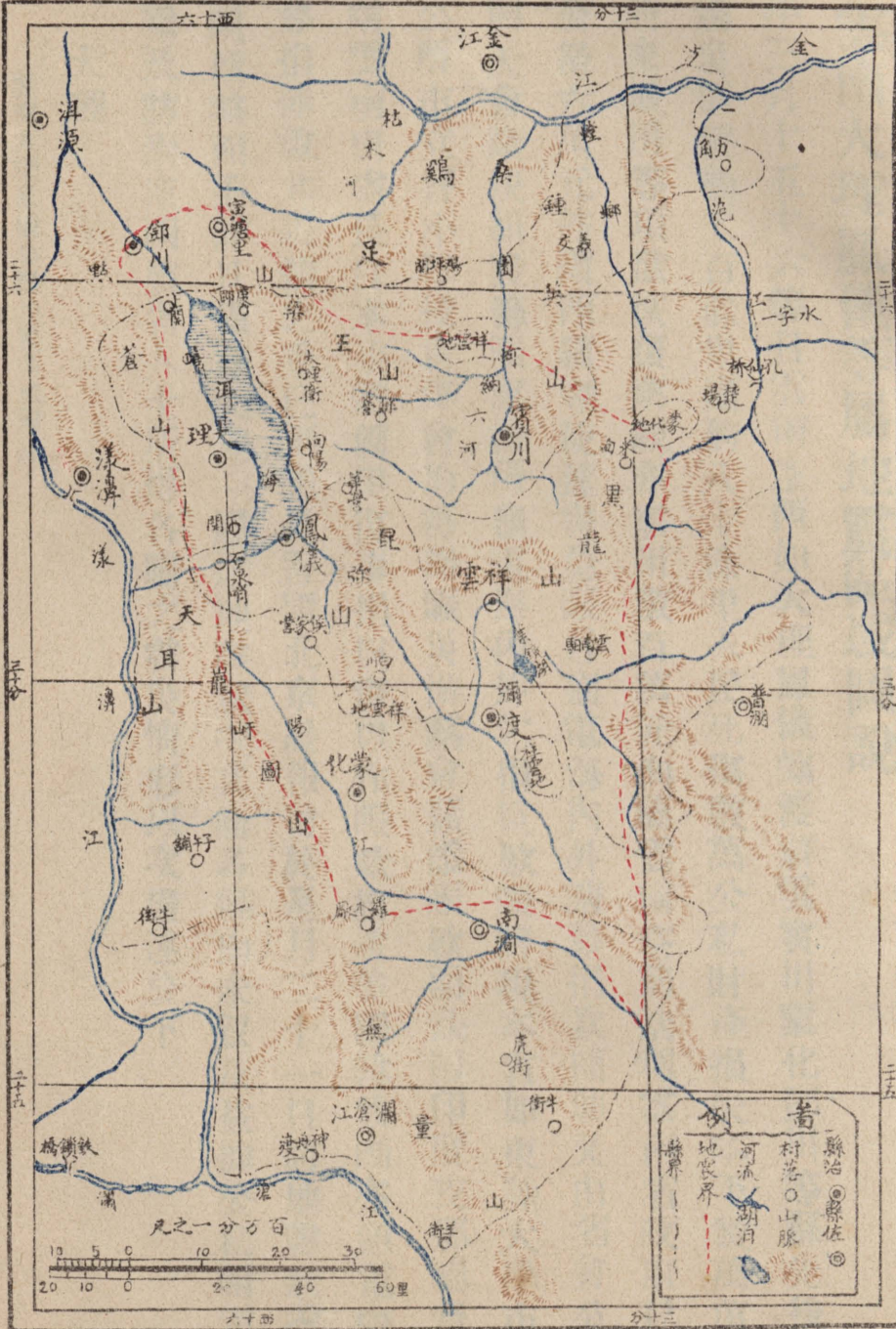
雲南大理等屬震災籌賑事務所印

上海图书馆藏书



A541 212 0010 6056B

雲南大理鳳儀等屬地震區域圖



民國十四年四月雲南地誌編輯處繪

雲南大理鳳儀等屬地震區域圖說

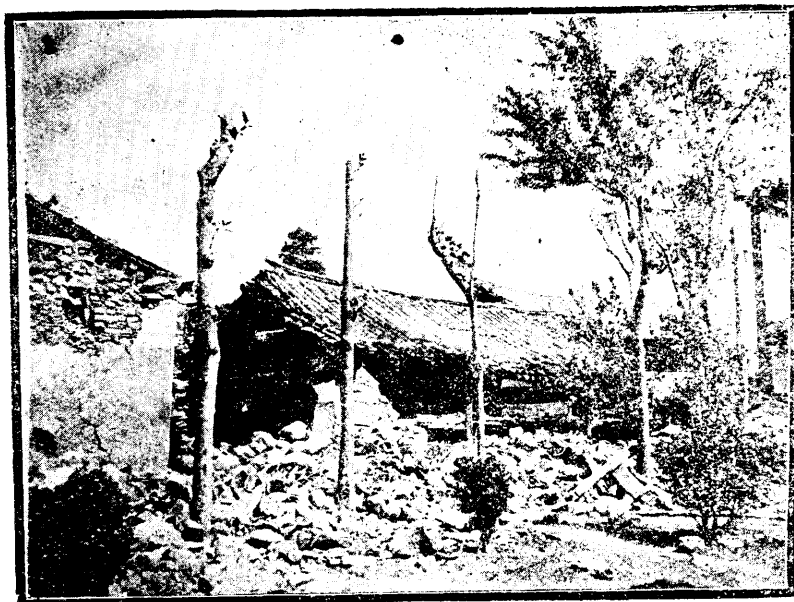
本年三月十五十六等日雲南迤西如大理鳳儀彌渡祥雲賓川蒙化鄧川等縣先後地震災區縱約二百餘里橫約六百餘里人民死傷數萬公私財產損失不下數萬萬元將來城房等項欲恢復舊觀亦需用數百萬元洵屬雲南空前浩劫雲南省政府已撥公帑六萬元飭滇西鎮守使速辦急賑并通電海內外請募捐款補助又由省會公民開大會議決組織籌賑委員會通電海內外乞捐巨款賑濟現本省如東陸大學市政公所市立營小學校青年會均籌辦賑災游藝會請添派款而在屬印度支那總督會晤雲南唐省長日本旅滇僑民復湊捐巨資以作賑款旅滇美國韓牧師亦通電中外募捐拯救災情之重已可想見吾國北京晨報曾於是月二十一日將地震狀況登明然略而不詳日僅登大理一屬之地震狀況其餘各縣均未叙及茲據公私函電所報及訪詢迤西旅省人士所得各屬之震災情形以次彙述於下

大理

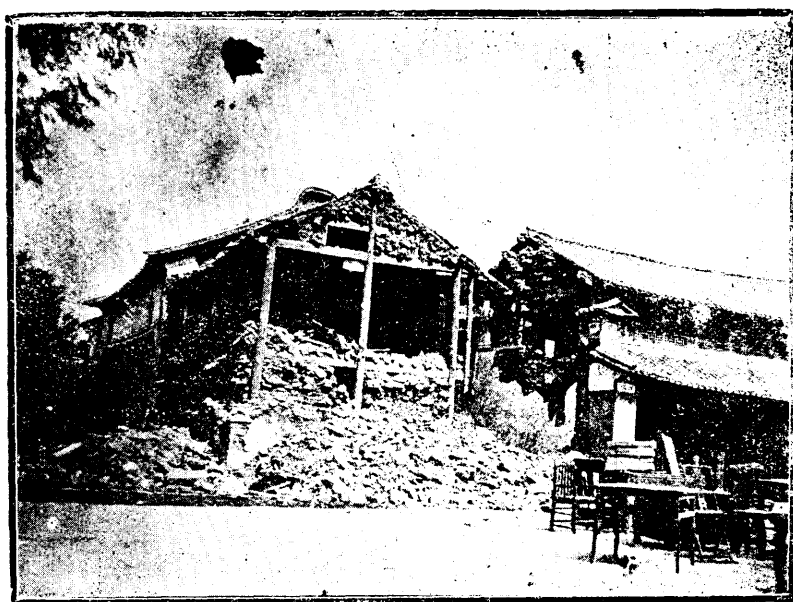
雲南大理鳳儀等屬地震區域圖說



三月十五日午後三時城內稍有震動至八九時繼續震動數次頗爲劇烈人民多逃往空地避難十六日早六時又震一次下午四時後震動加重至九時三十分城鄉各地同時大震歷數十分有如萬鼓齊鳴自北而南未幾各處火起牆屋多已塌卸人民呼救之聲震天南門之火直至次日十二時始熄凡大街及塘子口衙門口舖戶四百餘家均付一炬五華樓亦被燒倒所焚之地北至四牌坊南至鐘鼓樓此外如縣署學校監獄全行毀壞四城女牆城樓各衙署公所廟宇以及居民房舍未被災者無不牆傾壁摧其完好者百無一二城西蒼山低陷數尺山頂中和峯震有裂縫山東著名之三塔亦將中塔之銅頂震落其未倒屋柱左右扭轉各處人民惶駭萬分多失感覺如痴如鯨震動之勢甚烈故有此現象至十八日地心猶時動時止當烈震及火起時各處燒死及壓斃之屍累如石堆震後已經尋獲拾埋者達四千餘具約合全城人口六分之一其未經尋獲者尙不知凡幾大理分廳職員師範中學學生亦有因屋仆壓斃者未死而焦頭爛額折足斷臂者移棲隙地約數千人呻吟之聲日夜不絕於耳至爲



大地理地震時房屋倒塌之狀況一



大地理地震時房屋倒塌之狀況二

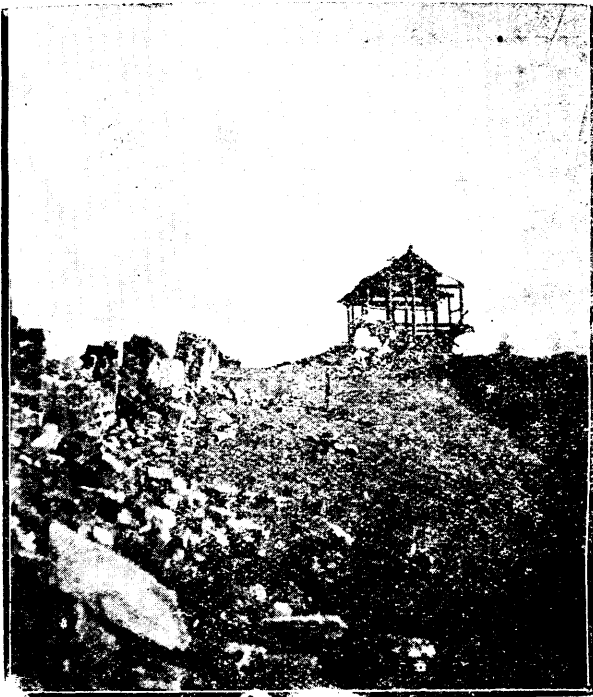
大理地震時房屋倒塌狀況之三



大理地震後拾埋斃屍之斃



大地理地震時城樓塌卸之狀況一



大地理地震時城樓塌卸之狀況二

大理繁盛大街經歷地震火劫之慘狀



大理地震後難民搬至較場露宿

淒慘城北上關距城三十里關旁民居多已震倒城南下關距城二十六里關旁跨河海洩水河之雲龍橋已斷成兩截關牆及天王廟富慎分銀行鐵柵均經震壞各商店亦間有傾覆者附近各村新建之屋牆壁全倒舊者則摧毀淨盡如係草房全行燒燬死者甚衆至各鄉加大關邑晉南北兩路以及瀘於洱海各村無不罹此巨劫而瀘洱海之白塔邑馬久邑慶洞莊等處震裂長數丈或里餘之縫寬數寸至數尺不等時湧紅水及黑水合計全屬人民死傷共萬餘人牲畜死傷數萬頭財產損失約數千萬僅紙幣一項損失亦在百萬之譜

鳳儀

三月十五日午前接連微震午後一時復震一次十六日晨大震一次至晚八時震勢陡烈全城天崩地坼瓦飛柱折約歷三十餘分鐘震勢稍息未幾又大震二十餘次所有縣署監獄民房全行倒塌十字街火起延燒各處繡衣街街一帶完全燒燬滿城皆哭泣之聲慘不忍聞合計男女壓斃約百餘人其災情東北最重西南較輕四鄉房屋

倒塌亦不計其數。斃傷人民千餘。其中以東北兩區爲最重。西南兩區較輕。而城南樂和村倒影碑兩處平地湧出洪水。二股沖壞田廬。人民遷徙殆盡。棲止無所。沿洱海各地水淹沙埋。受禍甚慘。其餘各村災情亦重。普河一村之居民有全家埋沒者。城西八里華營一村約六十餘戶房屋全毀。其中二十餘戶之人民全行壓斃。

彌渡

三月十六日午前六時地震數次。均自北而南。嗣後間時一震。甚輕微。迨午後十時城鄉同時大震。顛動非常。劇烈約經數分鐘。始稍平定。然尙微震。至十七日午前八時仍未停止。震後檢查城內外舖戶房屋共二千四百餘間。全毀者計六百餘間。約合全數十分之三。半毀者一千四百餘間。約合全數十分之六。得保全者不過十分之一。城內居民壓斃男二十三丁女二十口。共四十三人。負傷者男二十五丁女二十五口。共五十人。統計死傷九十三人。七十八十九等日仍震動不休。新建防匪土城及四角之礮樓已全損壞。縣署監獄團局警所學校公倉廟宇亦均傾圮。四鄉災情因區域

驚聞一時尙難得確情近城村落如姚旗營閣村房屋毀壞十分之九其所存十分之一亦傾側不能居住居民死亡至四十餘名村外著名之永渡石橋業已震毀附近地面震裂數丈裂縫寬達數尺彌城上年遭匪焚掠元氣尙未恢復茲復罹此慘災人民十分困苦顛連尤爲可憫

祥雲

三月十六日午後九時地面大震災情與大理略同城內外舊破房屋均倒其新建較堅固者牆壁亦皆開裂居民傷者五六十人死者二人西南鄉接近鳳儀彌渡一帶各村落稍舊房屋亦崩壞無存壓斃者約四五十人受傷之數尙未查明

賓川

三月十六日午後九時大震城內房屋震倒十分之二壓斃人民二百餘丁口至四鄉震災以牛互康廊挖色海東海西爲最重而沿洱海一帶之村落及賓居牛井各街村房屋亦多棟折棖崩居民死傷共約千餘人

蒙化

三月十五日午後十時地微震動自西南起走向東北約歷一分鐘十六日午前七時又震約歷三分鐘午後九時大震屋宇搖播約歷十分鐘之久同時又繼震兩次每次祇數秒鐘十七日午前五時又震一次約歷兩分鐘均係自南而北城內縣署照壁文廟照壁西城鼓樓各脊皆震倒又西面城堞民房牆壁亦間有坍塌者其大街兩旁較高之房屋則震倒數處居民於初震時即逃避空曠之地故未傷亡嗣後連日震續小震至二十七日漸止惟自始至終均係先鳴後震鳴時嗚嗚怒號聲響甚鉅人民因之恐慌市面甚爲冷落至城外惟北鄉巡檢大倉等約之民房牆壁亦震倒數間

鄧川

三月十六日午前六時地震一次稍重午後九時又震一次極重嗣後連日小震而南區瀆洱海之江尾海潮河馬廠一帶及東區寅塘里因上年被水成災房屋牆基受淹過甚此次遇劇烈地震遂倒塌七八十所損傷牲畜器物無算

以上七縣地震均烈業已成災所繪地震區域圖即係按照成災之地方編製此說亦第就震後地方官電呈私人家信及各該屬旅省人士叙述大概情形擇要纂成其詳情已由籌賑事務所印就表式通函各屬官紳調查尚未據各方面具覆至其餘附近各屬聞亦震動惟災情較上列七縣爲輕現仍未得確實消息無從臚列

按雲南火山脈係由廣西梧州一帶延入經西疇文山至蒙自分二支一經阿迷宜良武定元謀至鶴慶北向永北南向大理一經建水墨江雲縣至騰衝鶴慶有火焰山麓出溫泉而麗江雪山張君笏謂多火成岩周君恕謂大理點蒼山上部爲花崗石下部爲大理石係火成岩由石炭岩經火力變成陳君秉仁謂昔王氏南先生曾遊抵山頂有一湖面積約數畝深不見底係火山之噴火口周君又謂騰衝地質多火山石汁其周圍又多死火山遺跡近聞彌渡經地震後湧出溫泉數處是則此次地震之成因或受火山之影響但尙未考查證明未敢臆斷

就王君獻勳地震及日本大地震講演稿翁君文灝中國地震區域分布簡說觀之此

次地震多係構造地震王君謂地殼一部隆起一部陷落其向上隆起與向下陷落之境內即地殼軟弱之部此軟弱部分即係不安定之地盤一遇地球內部收縮或表面受重大壓力而有變動則地震生焉按雲南西部山脈高聳而點蒼山出海一萬五千餘尺其東洱海深約二千餘尺降起及陷落處相距約一萬七千餘尺此間地殼軟弱即係不安定之地盤又有人謂大理縣城一帶之地盤其下甚爲空虛故有明一代大理有三次劇烈之地震而附近鳳儀祥雲蒙化劍川等屬亦均受其影響而有劇烈之震動翁君謂雲南西部湖地爲斷裂帶大理麗江一帶多狹長形湖地大致構造仍多斷層自明成化十年至清宣統年止共有破壞震十九次平均每二十一年震一次按雲南西部如永北程海中甸草海麗江龍海劍川劍湖大理洱海祥雲鏡湖形多狹長而洱海南北最長處達一百三十里東西最寬處不過四十里所以洱海近旁如大理鳳儀蒙化等屬大震頻繁大理於明宏治十二年大震屋宇盡毀死數萬人正德十年八月大震九月又大震四日天啓三年大震地裂五區鳳儀於明正德十年大震踰

日不止有一日震二三十次者地裂水湧城垣官廨民房倒塌不可勝計死者數十人傷倍之蒙化於明正德十五年大震二日城垣廬舍均傾圮居民有壓斃者又於萬曆十四年大震城垣廬舍又傾圮死傷二十餘人又於清順治九年大震民舍盡倒斃死三千餘人此次大理鳳儀彌渡祥雲均距洱海較近故震禍較烈而洱海東岸某山竟有百數裂口且省城距大理約五百餘里三月十九日午後十時亦受其影響致地面波動人在屋中如乘舟遭激浪顛簸凡紙糊承塵竟有欲裂之勢劇烈如此尤爲以前各次地震所未見自來地震中最劇烈者爲構造地震大理等屬此次劇烈之震恐係構造之作用所致爲變位地震有又人謂鳳儀陸地震陷水浮地面成湖恐屬陷落地震四月十一日在市立職業學校與張君笏陳君秉仁張君振勳會晤曾細加討論僉謂此次大震遠因屬於火山近因係由陷落誘因實係變位現正通函調查各種震狀俟查覆再爲研究決定

總之大理鳳儀彌渡祥雲賓川蒙化邵川之震固已證實其餘各縣未得報告尙難證

明即以七縣而論其面積甚廣人口亦多茲將民國十三年查明該七縣之面積人口表列於下

| 縣別 | 面積 | 人口 |
|----|--------|--------|
| 大理 | 二〇五〇方里 | 八三一五六人 |
| 鳳儀 | 二二五〇 | 四七〇五一 |
| 彌渡 | 二一〇〇 | 六〇〇〇〇 |
| 祥雲 | 八一〇〇 | 六四六一〇 |
| 賓川 | 五〇〇〇 | 九二九七九 |
| 蒙化 | 一三五五〇 | 一〇四二三一 |
| 鄧川 | 四六五〇 | 四二二八一 |
| 合計 | 三七七〇〇 | 四九四三〇八 |

據右表計之面積共三萬七千七百方里人口共四十九萬四千三百零八人其中震

壞地面共若干方里死傷者共若干人雖尙未據查明然就前繪暫定之地震區域圖觀之計自邵川起至蒙化止南北占北緯一度十餘分長約二百餘里自大理起至彌渡止東西占經度四十餘分寬約~~八十~~^{一百}餘里受震成災者已有一萬六千方里丁口亦不下二十餘萬人其震區廣闊爲雲南以前所未有災情之重亦爲雲南以前地震所未有即較之民國九年十二月十六日甘肅大震民國十年六月二日川邊大震不相上下雲南精華所萃之地除省會外惟大理蒙自兩處而大理歷史及形勢尤非蒙自所可比擬蓋大理即漢之葉榆縣地自古即已著名迨至唐時南詔築太和城徙都之立上下二關拓疆極廣太和即今大理其子閣羅鳳築羊苴咩城於太和之北僭號大禮國五代時段思平據之仍號大禮或謂大理之稱即本乎此清咸豐同治間杜文秀占據大理四出騷擾歷十八年始削平其地勢險要已可想見近年川省及滇東滇北各貨運至騰衝出口均經大理由騰衝入口各貨亦經大理運至滇東滇北及川省商務繁盛（民國十二年輸入大理貨值一百四十二萬五千元由大理輸出貨值一萬

六千元) 人口衆多(大理人口三萬下關一萬)適當迤西之衝要故鎮守使署高等審檢分廳富滇分銀行及師範中學等校均設於其地且每年陰曆三月十五日至二十日於西門外里許之教場開市一次稱爲三月街滇西各屬及西藏四川廣東緬甸之貨均集散於此而英國陸軍大佐德斐氏謂大理築城於出海六千九百尺之點蒼山麓城東一英里有洱海海水甚清行駛帆船夷人謂大理即佳渡之意西人丁格爾氏謂蒼洱每年一月間之風光宛似瑞士春季之景可稱爲中國西方之基尼泊亦滇省名勝之地至鳳儀祥雲彌渡賓川蒙化等屬亦屬迤西富庶之區今不變爲焦土即化爲澤國夷爲平原全省精華所萃之地已去分三之一政府人民均損失不貲恢復元氣非百餘年不可加以雲南各屬水旱頻仍偏災迭告連年辦賑公私力竭此次雖政府先撥六萬元飭辦賑賑杯水車薪難資救濟即向本省省會及箇舊等處募捐復開辦各種游藝會籌釀捐款到處物力艱難亦屬無幾且自地震後四日被災各屬天氣忽冷寒暑表降至冰點以下大雪紛飛災區人民衣食住均難充分供給凍餒而死

者又時有所聞迨至四月三日迤西地震又起於鳳儀等屬波及大理復甚強烈鳳儀凡以前未倒房屋皆一律震倒城中蕩爲平地大理未倒房屋亦多震毀子遺災民均束手待斃茲特先述本年三四月間地震狀況之概略以告海內外垂注滇西震災之仁人善士冀救苦難暨送薪精研地震學

專家考訂示知俟續得詳情及震源震央之所在一併加入圖說以期完善如圖說有舛誤處并改正焉

藻因供雲南地誌總編輯之役纂存此藁俟悉詳情再改定錄入雲南地誌第二章第一節地震中嗣由大理等屬震災籌賑事務所調查股同人公推藻充主任出是藁與同人商榷同人懇懇付揚千本以資宣傳遂將原藁改竄倉猝草成且行篋寡書未能博考故甚簡陋尙祈

閱者諒之民國十四年四月十二日淮安童振藻識

雲南大理鳳儀等屬地震區域圖說

十四

上海图书馆藏书



A541 212 0010 6056B

000000

~~4629067~~

5