

1942  
I 47  
b.w  
58  
59

Tylko do użytku służbowego

Zasady wytyczne

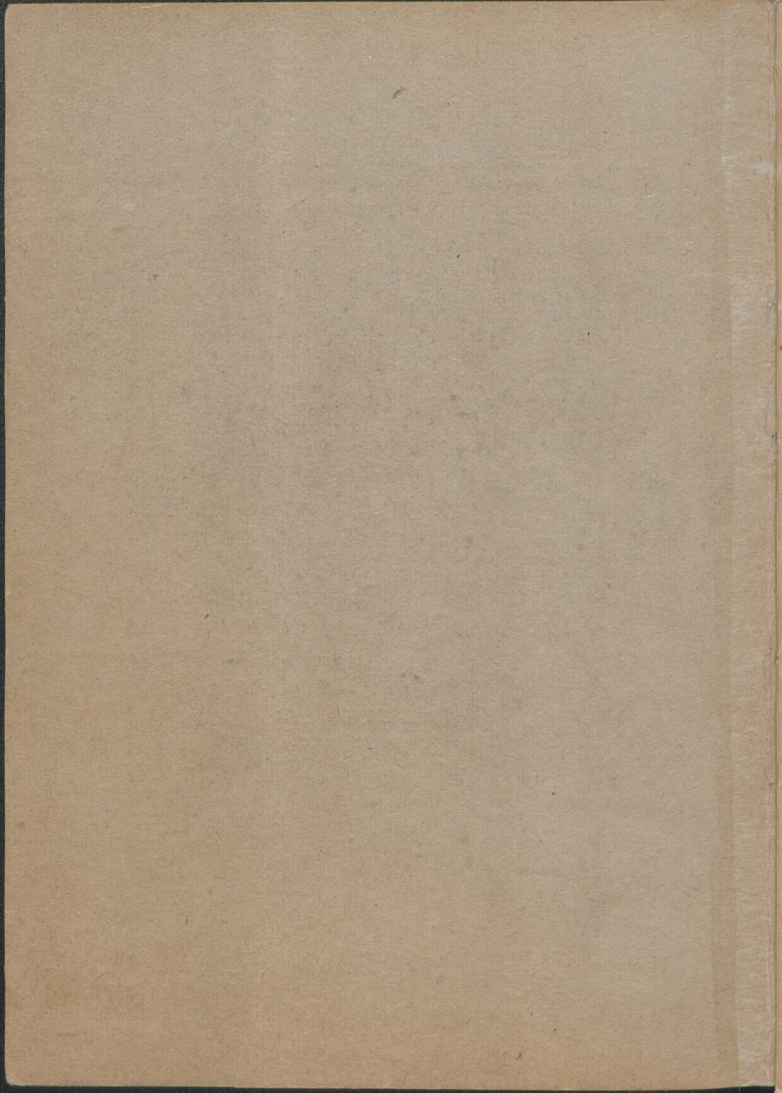
do zwalczania

handlu pokątnego

w Gen. Gubernatorstwie

==

5 16825052



## ZASADY WYTYCZNE

do zwalczania handlu pokątnego

w Generalnym Gubernatorstwie.

Odbite niżej zasady do zwalczania handlu pokątnego stanowią załączniki do zarządzenia wykonawczego nr. 3 z 14. lipca 1942 wydanego przez Urząd dla kształtowania cen w Rządzie Generalnego Gubernatorstwa do zarządzenia Generalnego Gubernatora z 27. maja 1941 o zwalczaniu handlu pokątnego.

Zasady wytyczne załącznika A zawierają przepisy ogólne, szczególnie co do nadzoru dróg lądowych i wodnych, podczas gdy zasady wytyczne załącznika B zawierają szczególne zasady wytyczne co do nadzoru ruchu na Kolejach wschodnich, a zasady wytyczne załącznika C przepisy szczegółowe co do zwalczania handlu pokątnego w zakresie Niemieckiej Poczty Wschodniej handlu pokątnego winny zapoznać

Ws  
czanie

1  
é

1



się jak najdokładniej z zarządzeniami podanymi do wiadomości jako zasady wytyczne i stosować się do nich jak najściślej.

Przy zabieraniu żywności należy mimo to nie postępować w sposób małostkowy. Drobne ilości żywności dla zaopatrzenia własnego należy pozostawić danym osobom (np. 10 kg ziemniaków na osobę lub rodzinę i łączne 3 kg innych artykułów żywnościowych podlegających obostrzonemu sposobowi zwalczania handlu pokątnego, w tym jednakże najwyżej  $\frac{1}{2}$  kg masła i 1 kg mięsa lub przetworów mięsnych). Dokładne ustalenie wagi tych towarów spożywczych nie jest konieczne; urzędnik wykonujący nadzór powinien ustalić ilość przewożonych artykułów żywnościowych szacunkowo.

Wszystkie organy wykonujące nadzór winny niniejsze zestawienie zasad wytycznych stale mieć ze sobą, aby w razie wątpliwości mogły się każdej chwili upewnić co do obowiązujących przepisów.

Zasady wytyczne służą jedynie użytkowi służbowemu.

---

## ZASADY WYTYCZNE

do zwalczania handlu pokątnego przy takich transportach, których nie dokonuje się kolejami wschodnimi lub za pomocą niemieckiej poczty na wschodzie (szczególnie przy transportach drogami lądowymi i wodnymi).

### I. NADZOROWI ULEGA PRZEWÓZ I ZABIERANIE ZE SOBĄ:

1. zboża, przetworów zboża, owoców oleistych i wysuszonych owoców strączkowych,
2. bydła rogatego (z wyjątkiem kóz), świń i owiec oraz mięsa i przetworów mięsnych,
3. masła i innych tłuszczów spożywczych,
4. ziemniaków.

Plodów tych nie wolno przewozić i zabierać ze sobą bez zezwolenia.

Prawo do zabierania ze sobą tych towarów musi wedle podanych niżej przepisów być wiarogodnie wykazane, gdyż

w przeciwnym razie następuje ich zatrzymanie.

Osoby, które zabierają ze sobą płody rolne podanych wyżej rodzajii muszą się wiarogodnie wykazać co do ich osoby za pomocą wykazu osobistego lub w inny sposób.

Zabieranie ze sobą mniejszych ilości żywności dla zaopatrzenia własnego gospodarstwa domowego jest dozwolone (np. 10 kg ziemniaków na osobę lub rodzinę oraz łącznie 3 kg innych artykułów żywnościowych podlegających obostrzonemu sposobowi zwalczania handlu pokątnego w tym jednakże najwyżej  $\frac{1}{2}$  kg masła i 1 kg mięsa lub przetworów mięsnych). Ustalenie wagi za pomocą zważenia nie jest konieczne i wystarcza jeżeli ilość zostanie stwierdzona szacunkowo.

Oprócz tego wolno przy przewozach drogami zabierać ze sobą do 10 kg ziemniaków na osobę i pojazd.

## II. ZBOŻE, PŁODY OLEISTE I WYSUSZONE PŁODY STRĄCZKOWE.

Przewóz i zabieranie ze sobą wymłóconego zboża (żyto, pszenica, jęczmień, owies, taterka [gryka], proso i t. p.) oraz plodów

oleistych (rzepak, rzepik, gorczyca, mak, len, konopie i t. p.), a także wysuszonych płodów strączkowych (groch, fasola, soczewica, wyka, lubin i t. p.) są dozwolone jedynie:

- a) za zezwoleniem władz,
- b) celem oddania placówce zbiorowej,
- c) celem przemiału przez producenta lub na jego zlecenie.

Do a):

Transporty za zezwoleniem władz mogą być dokonywane jedynie na zlecenie władz wyżywienia i rolnictwa, Centralnego Urzędu Rolniczego (Landwirtschaftliche Zentralstelle), spółek powiatowych oraz przedsiębiorstw, które od oddziałów wyżywienia i rolnictwa poszczególnych dystryktów i rządu otrzymały na to specjalne zezwolenie.

Przy dokonywaniu transportów na zlecenie urzędowe musi wykonawca transportu wykazać swoje uprawnienie do przewozu za pomocą przedłożenia urzędowego zlecenia lub zaświadczenia dostawy. Zaświadczenie dostawy należy zaopatrzyć w urzędową pieczęć jednego co dopiero wymienionych urzędów.

O ile zachodzi podejrzenie, że dane zawarte w zaświadczeniu dostawy nie zga-

dzają się z faktami lub że zaświadczenie dostawy jest sfalszowane, należy dane umieszczone w zaświadczeniu dostawy wynotować i przesłać je właściwemu urzędowi policyjnemu z prośbą o zbadanie. W takim wypadku należy towar na razie zatrzymać.

Do b):

Osoby, które twierdzą, że są w drodze celem oddania zboża, wysuszonych płodów strączkowych lub płodów oleistych w placówce zbiorowej, należy przepuścić, o ile zachodzą następujące warunki:

Każdy wykonawca transportu otrzymuje od urzędnika policyjnego, wykonującego kontrolę zaświadczenie przewozowe z wprowadzonego już w zeszłym roku bloku przebitkowego, w którym urzędnik policyjny na podstawie urzędowych wykazów legitymujących i powiadomienia kontyngentowego, które wykonawca przewozu winien przedłożyć, winien zanotować następujące dane:

nazwisko i miejsce zamieszkania wykonawcy przewozu,

rodzaj i przypuszczalną ilość przewożonego zboża (np. 3 worki żyta po 1 kwin-talu [podwójnym centnarze] lub podobnie),



datę i podpis urzędnika wykonującego kontrolę.

Wykonawcy przewozu należy polecić, aby oryginał zaświadczenia przewozowego przy oddawaniu zboża wręczył placówce zbiorowej.

W razie łącznego przewozu kilku rolników tej samej gminy pod przewodnictwem naczelnika gminy lub osoby przez niego upoważnionej wystarcza, o ile osoba, której zlecono kierownictwo takiego przewozu, otrzyma wspólne zaświadczenie przewozowe na całą przewożoną ilość.

Przebitka zaświadczenia przewozowego pozostaje w bloczku przebitkowym.

Placówki zbiorowe zwracają oddane im zaświadczenia przewozowe tej władzy policyjnej, która je wystawiła po dodaniu jej pieczęci i wzmianki o wykonaniu kontroli. Wzmiankę o dokonaniu kontroli wpisuje placówka zbiorowa także do jej własnych akt.

Jeżeli przebitka zaświadczenia przewozowego w odpowiednim czasie nie wróci do władzy policyjnej, wtenczas składa ona doniesienie przeciwko osobie, która była poddana kontroli.

**Do c):**

Osoby, które według ich oświadczenia są w drodze do młyna lub miejsca wymiany, aby zwolnione do ich własnego użytku zboże dać zemleć lub zamienić je na przetwory zboża, muszą okazać ich kartę przemiału. Na pierwszej stronie karty przemiału należy podać gminę zamieszkania oraz młyn lub miejsce wymiany. W zasadzie tylko przewóz między tymi dwoma miejscowościami drogą najkrótszą jest słusznym.

Karta przemiału składa się z dwóch części (A i B). Z części karty przemiału oznaczonej głośką A wynika ilość na każdy miesiąc zwolniona. W każdym miesiącu wolno tylko jeden raz tę zwolnioną ilość przewozić do mielenia lub wymiany.

Urzędnik wykonujący kontrolę winien pozostawić wykonawcy przewozu wynikającą z części A miesięczną ilość, o ile nie została ona jeszcze w tym samym miesiącu wyczerpana, co wynika z tego, że w działkach 1—8 części B karty przemiału nie ma jeszcze zapisów. W tym wypadku notuje urzędnik policyjny w części B działki 1 (dzień oddania) ołówkiem chemicznym lub atramentem datę kontroli. O ile z zapisów części B wynika, że konsument w danym miesiącu już raz wykorzystał zwolnioną

ilość, należy zboże zatrzymać i wnieść doniesienie.

Każdy inny przewóz zboża jest wzbroniony. Napotkane ilości zboża należy zatrzymać. Przeciwko osobom, które w tym biorą udział, należy wnieść doniesienie o handel pokątny.

### III. PRZETWORY ZBOŻA.

Przetworami zboża są: mąka, grysik, krupy, kasza, płatki owsiane, chleb i inne tym podobne.

Zabieranie ze sobą i przewożenie przetworów zboża jest dozwolone tylko, o ile następuje:

- a) za urzędowym zezwoleniem,
- b) z młynów do konsumentów na podstawie karty przemiału.

Do a):

W szczególności chodzi tutaj o przewóz z młynów do innych przedsiębiorstw przemysłowych (j. np. do piekarzy) oraz z i do przedsiębiorstw, które przerabiają zboże i przetwory zboża (j. np. fabryki makaronu, palarnie kawy słodowej i t. p.). Co do wykazania prawa do przewozu: por. wyżej II a.

**Do b):**

Konsumenci lub osoby przez nich upoważnione, którzy przetwory zboża przewożą z młyna do domu, muszą po raz drugi przedłożyć ich kartę przemiału. W części B karty przemiału są w działkach 10—18 uwidocznione ilości wydane przez młyn. Ilości te należy pozostawić wykonawcy transportu, o ile w danym miesiącu już raz zwolnionej ilości nie odwoził. Urzędnik wykonujący kontrolę winien zapisać atramentem lub ołówkiem chemicznym dzień przywozu w działce 9. Zresztą obowiązuje to co wyżej pod II c powiedziano.

Każdy inny przewóz przetworów zboża stanowi handel pokątny i jest z tej przyczyny wzbroniony.

#### **IV. BYDŁO, MIĘSO I PRZETWORY MIĘSNE.**

Kontrola bydła obejmuje bydło rogate (z wyjątkiem kóz), świnie i owce.

Wszelkie bydło tego rodzaju, które zostanie napotkane bez zaprowadzonego przez główny wydział żywienia i rolnictwa znaku w uchu należy zatrzymać. (Znaki do ucha są w dystrykcie lubelskim, radomskim i warszawskim już wszędzie

zaprowadzone; w dystrykcie krakowskim wprowadzenie ich będzie ukończone aż do końca sierpnia, podczas gdy w dystrykcie Galicja nie są jeszcze dotąd wprowadzone. Po ukończeniu ich zaprowadzenia udzieli się wiadomości).

Poza tym należy zezwolić na transportowanie bydła bez osobnego poświadczenia:

- a) wewnątrz gminy postoju bydła,
- b) jako siłę pociągową przy wozach,
- c) w dni targów bydła na rzeź w drodze od targu bydła rzeźnego do stacji kolei żelaznej.

Oprócz tego należy zezwolić na transportowanie bydła tylko:

- a) za urzędowym zezwoleniem,
- b) rolnikom celem oddania bydła na rzeź,
- c) w razie transportu z targu bydła rzeźnego,
- d) w razie transportu bydła użytkowego i hodowlanego z targu bydła,
- e) w razie bezpośredniej sprzedaży bydła hodowlanego (zapisanego w księdze stadninowej) oznaczonego specjalnym znakiem w uchu przez związek hodowli zwierząt przez jednego rolnika drugiemu rolnikowi.

**Do a):**

Por. liczbę II a.

**Do b):**

W powyższym wypadku musi rolnik okazać urzędowe wezwanie, z którego wynika, że w ściśle określonym dniu winien on transportowaną sztukę bydła dostarczyć jako bydło na rzeź na oznaczony targ.

**Do c):**

W dni targowe transport z targu na bydło rzeźne aż do stacji kolei żelaznej nie wymaga żadnego poświadczenia. Przy innych rodzajach transportu z targu na bydło rzeźne musi wykonawca transportu udowodnić prawo do transportowania za pomocą poświadczenia wystawionego przez kierownika targu albo za pomocą karty uboju.

**Do d):**

W razie transportu bydła użytkowego i hodowlanego z targu na bydło przez handlarzy bydła wystarcza jako poświadczenie wystawione przez główny oddział żywienia i rolnictwa w rządzie Generalnego Gubernatorstwa powiadomienia o dopuszczeniu do handlu bydłem użytkowym i hodowlanym.

O ile transport bydła użytkowego i hodowlanego z targu bydła wykonują inne osoby, szczególnie rolnicy, to urzędnicy policyjni miejscowości targu winni wszystkim nabywcom bydła użytkowego i hodowlanego wystawić jeszcze przed opuszczeniem targu poświadczenie transportowe z zaprowadzonego już w zeszłym roku bloczka przebitkowego i nakazać im, aby to zaświadczenie transportowe oddali naczelnikowi gminy ich miejscowości docelowej. W zaświadczeniu transportowym należy podać liczbę znaku usznego danej sztuki bydła. Naczelnik gminy zwraca oddane mu poświadczenie transportowe tej władzy policyjnej, która je wystawiła, po dodaniu swojej pieczęci i notatki o wykonaniu kontroli z dołączeniem swego podpisu. O ile zaświadczenie transportowe nie dojdzie po upływie odpowiedniego czasu do władzy policyjnej, składa ona doniesienie przeciw tej osobie, która była poddana kontroli.

Żaświadczenie transportowe służy podczas drogi jako legitymacja. Kto nie posiada Żaświadczenie transportowego, z tym należy się obchodzić jak z handlarzem pokątnym.



**Do e):**

W razie sprzedaży bydła hodowlanego (zapisanego w księdze stadninowej) do miejscowości poza gminą postoju wymaga się poświadczenia naczelnika gminy, w którym należy podać nazwisko i zamieszkanie wykonawcy transportu, liczbę znaku usznego jak i pochodzenie bydła oraz cel, czas i przyczynę transportu. To samo odnosi się do każdego innego transportu bydła hodowlanego poza gminą jego postoju, j. np. na pastwisko, do poidła i do stanowienia.

Bydło, którego transport według powyższych przepisów nie jest dozwolony, należy zatrzymać, powiadomić o tym właściwego rolnika powiatowego (Kreislandwirt) i umieścić je odpowiednio przy pomocy najbliższego naczelnika gminy. Przeciw wykonawcy transportu należy wnieść doniesienie.

Przewóz i zabieranie ze sobą mięsa i przetworów mięsnych dozwolone jest jedynie:

- a) za urzędowym zezwoleniem,
- b) z rzeźni do przedsiębiorstw rzeźnickich.

**Do a):**

Por. to, co wyżej pod II a powiedziano.



**Do b):**

Transport z rzeźni do przedsiębiorstw rzeźnickich będzie się poczęściej odbywał na małych odległościach w tej samej miejscowości. Przewóz mięsa i przetworów mięsnych na większe odległości jest conajmniej podejrzany. W każdym razie musi się wykonawca transportu wykazać za pomocą poświadczenia dostawy.

Każdy inny transport mięsa i przetworów mięsnych z wyjątkiem kóz, drobiu na ubój i królików jest wzbroniony i uchodzi jako handel pokątny.

## V. MASŁO I INNE TŁUSZCZE SPOŻYWCZE.

Przewóz i zabieranie ze sobą masła i innych tłuszczów spożywczych jest dozwolone jedynie:

- a) za zezwoleniem urzędowym,
- b) celem oddania placówce zbiorowej.

**Do a):**

Patrz pod II a.

Powyższe stosuje się szczególnie również przy przewozie z mleczarni i placówek zbornych do hurtowników i miejsc sprze-

daży masła na podstawie zaświadczeń dostawy.

To samo obowiązuje również przy przewozie innych tłuszczów spożywczych.

Przy oddawaniu płodów oleistych w placówkach zbornych otrzymują rolnicy drogą premii olej i makuchy. W tym wypadku rolnicy otrzymują od placówki zbiorowej poświadczenie oddania na ilość oddanych płodów oleistych i mają je przy sobie. To poświadczenie stanowi dowód uprawienia do przewozu odpowiednich ilości oleju i makuchów w dniu oddania płodów oleistych.

**Do b):**

W zasadzie winni rolnicy oddawać mleko do mleczarni. Tylko w tych okręgach, w których ilość mleczarni jest niedostateczna, należy zamiast mleka dostarczać masło własnego wyrobu.

Takimi okręgami są:

1. w dystrykcie krakowskim:  
gmina Jodłowa w powiecie jasielskim,
2. w dystrykcie radomskim:
  - a) gmina Lipsko w powiecie starachowickim,

b) wschodnia część starostwa powiatowego w Kielcach.

Poza tym mogą właściwi starostowie powiatowi na określony czas i teren zarządzić, aby zamiast mleka oddawano masło własnego wyrobu. O wydaniu takich zarządzeń należy stale powiadamiać władze policyjne.

O ile więc według powyższego należy oddawać masło wyrobu domowego, należy wykonywać kontrolę według tego, co wyżej pod II b powiedziano (System zaświadczeń dostawy).

## VI. ZIEMNIAKI.

Przewóz ziemniaków dozwolony jest jedynie:

- a) za urzędowym zezwoleniem,
- b) celem oddania w placówce zbiorowej.

Do a):

Por. II a.

Do b):

Por. II b (System zaświadczeń dostawy).

Przeciwko przewozowi i zabieraniu ze sobą płodów rolnych, które wedle liczby

II—VI nie są wzbronione, nie należy występować, chyba że właśnie te płody rolne służą do ukrywania w nich przedmiotów handlu pokątnego lub wykrócenie przeciwko cenom jest zupełnie oczywiste.

O ile przy kontroli ktokolwiek przedłoży bon premiiowy, to w żadnym wypadku nie należy go właścicielowi odbierać.

Do zatrzymania przedmiotów handlu pokątnego należy stosować wskazówki służbowe dowódcy policji porządkowej (Dienstanweisung des Befehlshabers der Ordnungspolizei) z 19. lutego 1941.

## Szczególne zasady wytyczne

do zwalczania handlu pokątnego  
na kolei wschodniej.

### I. NADZOROWI ULEGA PRZEWÓZ:

a) zboża (żyto, pszenica, jęczmień, owies, taterka [gryka], proso itd.);

b) przetworów zboża (mąka, grysik, krupy, kasza itd.);

c) płodów strączkowych (groch, fasola, soczewica, wyka, łubin itd.);

d) płodów oleistych (rzepak, rzepik, siemie lniane, gorczyca, mak, konopie itd.);

e) masła i innych tłuszczu spożywczych;

f) bydła (bydło rogate [z wyjątkiem kóz], świnie, owce), mięso i przetwory mięsne;

g) nieprzerobiony tytoń;

h) ziemniaki.

## II. BAGAŻ RĘCZNY I CIĘŻARY PRZENOŚNE.

Do pomieszczenia bagażu ręcznego (przedmiotów dających się łatwo przemieszczać) służy podróżnym wyłącznie przestrzeń ponad i pod ich siedzeniem. Ciężary nośne zawarte w koszach, w workach lub koszach do noszenia na plecach jak i narzędzia rzemieślnicze i przedmioty podobne, które może unieść idący pieszo człowiek, wolno zabierać do specjalnie oznaczonych wagonów 3. klasy. Każdy podróżnik może mieć ze sobą jedynie tylko ogółem 50 kg takich przedmiotów.

Podróżnych, którzy według powyższego mają ze sobą więcej bagażu ręcznego i ciężarów przenośnych nie należy przepuszczać na peron i należy ich spowodować do oddania bagażu ręcznego i ciężarów przenośnych jako bagaż podróży.

O ile nie ulega wątpliwości, że bagaż ręczny i ciężary przenośne zawierają płody wymienionego pod I. rodzaju lub gdy zachodzi uzasadnione podejrzenie, że tego rodzaju płody przewozi się w plecakach, większych skrzyniach, koszach lub walizkach, workach itp., to urzędnik kontrolujący bilety przy wejściu nie powinien osób

takich przepuszczać i spowodować powiadomienie o tym najbliższego urzędu policyjnego.

Należy dbać o to, aby podróżny aż do przybycia policji nie oddalił się razem z towarem handlu pokątnego.

### III. BAGAŻ PODRÓŻNY I PRZESYŁKI POSPIESZNE (EKSPRESOWE).

Bagaż podróżny i przesyłki pospieszne, które niewątpliwie zawierają towar rodzaju wymienionego pod liczbą I. do handlu pokątnego, nie mogą być przyjęte do przewozu. O ile oddano towar, który jest podejrzany, urzędnik przyjmujący przesyłkę winien go zbadać, w danym wypadku odmówić przyjęcia i powiadomić najbliższy urząd policyjny. Należy dbać o to, aby nadawca nie oddalił się z towarem przed przybyciem policji.

Do wydawania bagażu ręcznego i przesyłek pospiesznych do rąk osób narodowości nieniemieckiej ustanawia się w porozumieniu z Urzędami kontroli cen i dowódcami policji porządkowej ze strony dyrekcji Kolei Wschodnich odpowiednio zastosowaną do potrzeb miejscowych porę. Kontrolę wykonują o tej porze urzędnicy

policyjni w przedsiönku miejsca wydawania bagażu. O ile zostanie nadane żywe bydło wymienionego pod I f rodzaju jako przesyłka pospieszna, to list przewozowy tej przesyłki powinien być zaopatrzony w zezwolenie wedle uwagi pod V b wzgl. V c.

Masło wolno wysyłać jedynie do powiatowych urzędów centralnego urzędu rolniczego, a w dystrykcie Galicja do Centralnej Spółdzielni Mleczarskiej „Masło-Sojus“ w Lemberg.

#### IV. PRZESYŁKI DROBNICOWE.

Nie wolno przyjmować do przewozu jako drobnicę towarów, które służą pokątnemu handlowi, a są wymienionego pod I. rodzaju. O ile taki towar zostanie oddany jako drobnica, należy zaraz powiadomić najbliższy urząd policyjny. O ile zachodzi podejrzenie, że oznaczenie zawartości nadanej do przewozu drobnicy jest fałszywe, to należy ją zbadać i w danym razie powiadomić najbliższy urząd policyjny. Należy zarządzić, aby nadawca nie oddalił się razem z towarem pokątnego handlu przed przybyciem policji. Oprócz tego winni Gubernatorzy (Urzędy dla Kontroli Cen) w porozumieniu z dowódcami policji porządkowej



i okręgowymi dyrekcjami Kolei Wschodnich umówić się co do tego, jak dalece przy uwzględnieniu stosunków ruchu kolei wschodnich, szczególnie w ośrodkach konsumpcji (Warschau, Krakau, Radom, Tschenstochau, Kielce, Lublin, Lemberg, Stanislaw, Tarnopol itd.), przy zastosowaniu paragrafów 38 i 57 regulaminu dla ruchu kolejowego w Generalnym Gubernatorstwie mogą być przeprowadzone systematyczne badania, czy przesyłka odpowiada danym w papierach przewozowych.

Wydanie drobnicy następuje tylko za dnia. Na wniosek właściwego Urzędu dla kontroli cen zastanowią się okręgowe dyrekcje Kolei Wschodnich, jak dalece w pewnych miejscach odprawy przesyłek wydawanie drobnicy może być ograniczone tylko do pewnych godzin. W czasie wydawania drobnicy należy przeprowadzić nadzór w ten sam sposób, jak przy wydawaniu bagażu ręcznego i przesyłek pospiesznych.

Jeżeli żywe bydło wymienionego pod If rodzaju zostanie nadane do przewozu jako drobnica musi list przewozowy zawierać wzmiankę o zezwoleniu zgodnie z uwagą pod V b wzgl. V c.

Przy przewozie masła jako drobnicy stosuje się to, co wyżej pod III. powiedziano.

## V. PRZESYŁKI WAGONOWE.

Towar handlu pokątnego wymienionego pod I. rodzaju wolno przyjmować do przewozu jako przesyłkę wagonową tylko wtenczas, o ile list przewozowy zawiera następującą uwagę o zezwoleniu: „Udzielono zezwolenia, data, pieczęć i podpis“.

Zezwolenie takie wystawia:

a) przy przesyłce zboża, przetworów zboża, płodach oleistych i strączkowych oraz ziemniakach właściwy dla przesyłki powiatowy lub dystryktowy urząd Centralnego Urzędu Rolniczego;

b) przy przesyłce bydła hodowlanego Urząd Hodowli Bydła właściwego starostwa powiatowego;

c) przy przesyłce bydła rzeźnego i użytkowego oddział wyżywienia i rolnictwa właściwego Gubernatora.

Poza tym wolno drzewo opałowe w ładunkach wagonowych tylko wtenczas przyjmować do przewozu, o ile listy przewozowe są zaopatrzone w okrągłą pieczęć Gubernatora, oddział leśny.

O ile zachodzi podejrzenie, że podanie zawartości w liście przewozowym jest niezgodne, to urzędnik przyjmujący przesyłkę winien się o tym za pomocą prób doryw-

czych przekonać. Jeżeli z badania wyniknie, że podanie zawartości w liście przewozowym się nie zgadza, należy natychmiast powiadomić najbliższy urząd powiatowy Centralnego Urzędu Rolnego lub najbliższy urząd policyjny. Kwestionowanego wagonu nie należy wysyłać. Należy go aż do wyjaśnienia sprawy przez urząd powiatowy Centralnego Urzędu Rolnego lub urzędu policyjnego zatrzymać. Celem nadzoru rzeczywistego przewozu wagonami winny biura odprawy zezwolić pełnomocnikom starostów powiatowych na wglądnięcie w dokumenty przewozowe i podkładowe rachunkowe. Delegaci muszą się wykazać legitymacją wystawioną przez właściwego starostę powiatowego. Podkładowe rachunkowe (książki wysyłki itp.) należy przedłożyć w ubikacjach urzędowych biura odprawy celem sporządzenia odpisów i to na żądanie pełnomocnika. Bez zezwolenia generalnej dyrekcji Kolei Wschodnich nie wolno wysyłać dokumentów przewozowych i podkładek rachunkowych.

## VI.

Generalna dyrekcja Kolei Wschodnich nakazała podległym im dyrekcjom okręgowym, aby poleciły dworcem większych ośrodków konsumpcyjnych, aby przy co

dziennych badawczych porównaniach bagażu i przesyłek pospiesznych oraz przy co najmniej dwa razy tygodniowo odbywających się porównaniach badawczych przesyłek drobnicowych z dokumentami przewozowymi uważały szczególnie na towar handlu pokątnego i w danym wypadku powiadomiły najbliższy urząd policyjny.

## VII.

Koleje wschodnie wyraziły zgodę na to, aby przy regularnie odbywających się kontrolach w przechowalni przez organy policji ochrony kolejowej był obecny urzędnik zewnętrznej służby przemysłowej z policji ochronnej, który towar handlu pokątnego ma zatrzymywać. Podobnie winny się umówić Urzędy kontroli cen z okręgowymi dyrekcjami Kolei Wschodnich w porozumieniu z dowódcą policji ochronnej.

Oprócz tego będą urzędnicy policji ochrony kolei w każdym poszczególnym wypadku pomagać policji porządkowej, o ile na to pozwalają ich obowiązki służbowe. Przed wyjściami wzgl. wejściami na peron dworców w ośrodkach konsumpcyjnych winne odbywać się stale kontrole, w których policja ochrony kolejowej w myśl wyżej wymienionych okoliczności weźmie udział.

### VIII.

Poza tym winny się odbywać w porozumieniu między Urzędami kontroli cen, dowódcami policji porządkowej, właściwymi urzędami pracy i okręgowymi dyrekcjami kolei wschodnich (kolejowa policja ochronna) częściej gromadne przeszukania ruchu osobowego. Jednakże nie powinny z tego powodu powstać zakłócenia komunikacji i ruchu kolei wschodnich. Poleca się zmieniać często miejscowości i zważać na to, aby możliwie jak najmniej wykonawców było przedtem pouczonych o mających się odbyć gromadnych przeszukianiach.

### IX.

Obłożenie aresztem przyjętych przez Koleje Wschodnie do przewozu przesyłek (bagaż podróży, przesyłki pospieszne, drobnicowe i wagonowe) nie są dozwolone — chyba, że z tego co wyżej powiedziano wynika coś innego — tak długo, dopóki przesyłka znajduje się w władaniu Kolei Wschodnich. Z tej przyczyny winna policja poszukiwania za towarem pokątnym wykonywać zasadniczo przy wydawaniu bagażu podróży, przesyłek pospiesznych i drobnicowych przed okienkiem ekspedycji bagażowej i pospiesznej oraz przesyłek

wagonowych przed ekspedycją towarową albo też na rampach do ładowania. Tego rodzaju kontrole mogą być również wykonywane w tych samych miejscach przed nadaniem towaru do przewozu Koleją Wschodnią. (W tym zakresie wolno urzędnikom policyjnym wkraczać na teren, będący własnością kolei).

### X.

O ile dworce mają być poddane stałej kontroli to zaprowadzenie jej powinno nastąpić w porozumieniu z kierownikiem właściwego Urzędu dla Kontroli Cen przy Gubernatorze, dowódcą Policji porządkowej i właściwą kolejową dyrekcją ruchu. Policja ma jednakowoż prawo i ponadto wykonywać przy sposobności kontrolę na wszystkich dworcach i bez tego porozumienia. W takim wypadku należy uprzedzić naczelnika dworca lub jego zastępcę. Kontrole te nie mogą wywołać przeszkód w ruchu i komunikacji Kolei Wschodnich, w szczególności nie może być zakłócony porządek ruchu pociągów. W takich wypadkach wolno policji wchodzić na perony i również tam wykonywać kontrole.

### XI.

Policja ma również prawo wykonywania na pewnych liniach kontroli bagażu

ręcznego i ciężarów przenośnych w pociągach w czasie jazdy.

Takie kontrole mogą się odbywać jedynie w porozumieniu między kierownikiem Urzędu dla kontroli cen, dowódcą Policji porządkowej, jak i właściwej dla tego terenu kolejowej dyrekcji ruchu. Do przeprowadzenia takiej kontroli zaopatruje się policję w niewypełnione wykazy.

## XII.

Przedmioty skonfiskowane przy kontrolach policji a pochodzące z bagażu ręcznego lub ciężarów nośnych zatrzymuje policja. W poszczególnym wypadku mogą skonfiskowane przedmioty zostać zamagazynowane na terenie kolejowym (składnice) bez policzenia opłat za przechowanie. Wagonów w tym celu używać nie wolno.

Poza tym odnoszą się do zatrzymania ich i przechowania przepisy Instrukcji służbowej Policji porządkowej dla zewnętrznej służby przemysłowej w Generalnym Gubernatorstwie (Dienstanweisung für den Gewerbeaussendienst) z 19. lutego 1941 r.

## XIII.

Zabieranie ze sobą mniejszych ilości żywności dla zaopatrzenia własnego go-

spodarstwa domowego jest dozwolone (np. 10 kg ziemniaków na osobę lub rodzinę oraz łącznie 3 kg innych artykułów żywnościowych podlegających obstrzonemu sposobowi zwalczania handlu pokątnego w tym jednakże najwyżej  $\frac{1}{2}$  kg masła i 1 kg mięsa lub przetworów mięsnych). Ustalenie wagi za pomocą zważenia nie jest konieczne i wystarcza jeżeli ilość zostanie stwierdzona szacunkowo.

---



## ZALĄCZNIK C.

### Szczegółowe zasady wytyczne

do zwalczania handlu pokątnego  
w zakresie działania Niemieckiej poczty  
na wschodzie.

#### I.

Kontrola obejmuje:

- a) zboże (żyto, pszenicę, jęczmień, owies, taterkę [grykę], proso itd.);
- b) przetwory zboża (mąkę, grysik, krupy, kaszę itd.);
- c) płody strączkowe (groch, fasolę, soczewicę, wykę, łubin itd.);
- d) płody oleiste (rzepak, rzepik, siemie lniane, gorczycę, mak, konopie itp.);
- e) masło i inne tłuszcze spożywcze;
- f) mięso i przetwory mięsne;
- g) nieprzerobiony tytoń;
- h) ziemniaki.

#### II.

Paczki zawierające powyższe płody rolne dopuszcza się do przesyłki pocztą tylko

o ile nadawca przedłoży zezwolenie rolnika powiatowego (Kreislandwirt) lub też oddziału wyżywienia i rolnictwa przy Gubernatorze.

### III.

Urzednicy przyjmujacy paczki winni podejrzane paczki zatrzymac i powiadomic o tym policje. Badanie przez urzednikow pocztowych jest wzbronione.

### IV.

Niemiecka poczta wschodnia wyznaczy w porozumieniu z Gubernatorem (Urząd kontroli cen) i dowódcami Policji porządkowej specjalne godziny do przyjmowania paczek, zastosowane do potrzeb miejscowych. Kontrola przez organy policji może się odbywać w tych godzinach przed nadaniem paczek w przedsionku przed okienkiem do odprawy.

### V.

W urzędach niemieckiej poczty wschodniej, które są przeznaczone do wydawania paczek radom żydowskim jest wszelkiego rodzaju kontrola przez urzednikow policyjnych dozwolona. W tym celu wolno urzed-

nikom policyjnym wchodzić do ubikacji służbowych poczty.

## VI.

Powyższe przepisy stosuje się odpowiednio w pocztowym ruchu pasażerskim. Podróżnych, co do których nie ma wątpliwości, że mają ze sobą bagaż z wymienionymi powyżej płodami, nie należy dopuścić do jazdy samochodami i pojazdami pocztowymi. Urzędnicy policyjni mają prawo badania bagażu podróżnych.

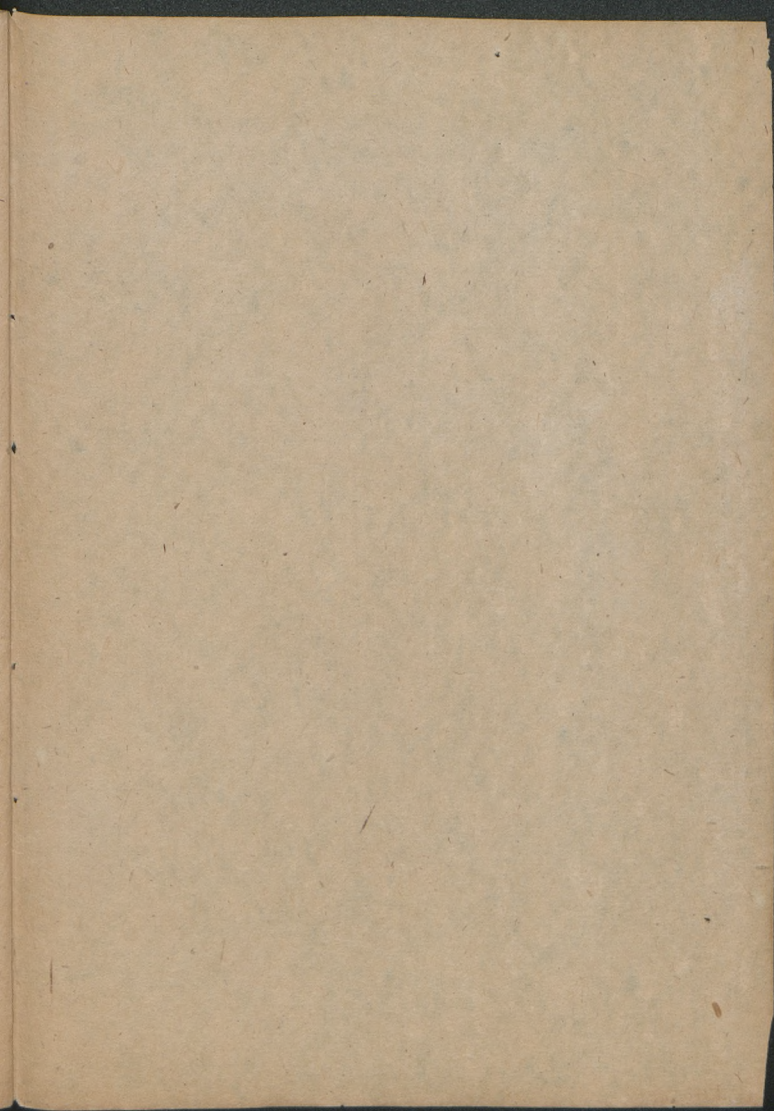
W tym celu są oni uprawnieni zatrzymywać na drogach samochody pocztowe. Kierowcom samochodów pocztowych nie wolno badać bagażu.

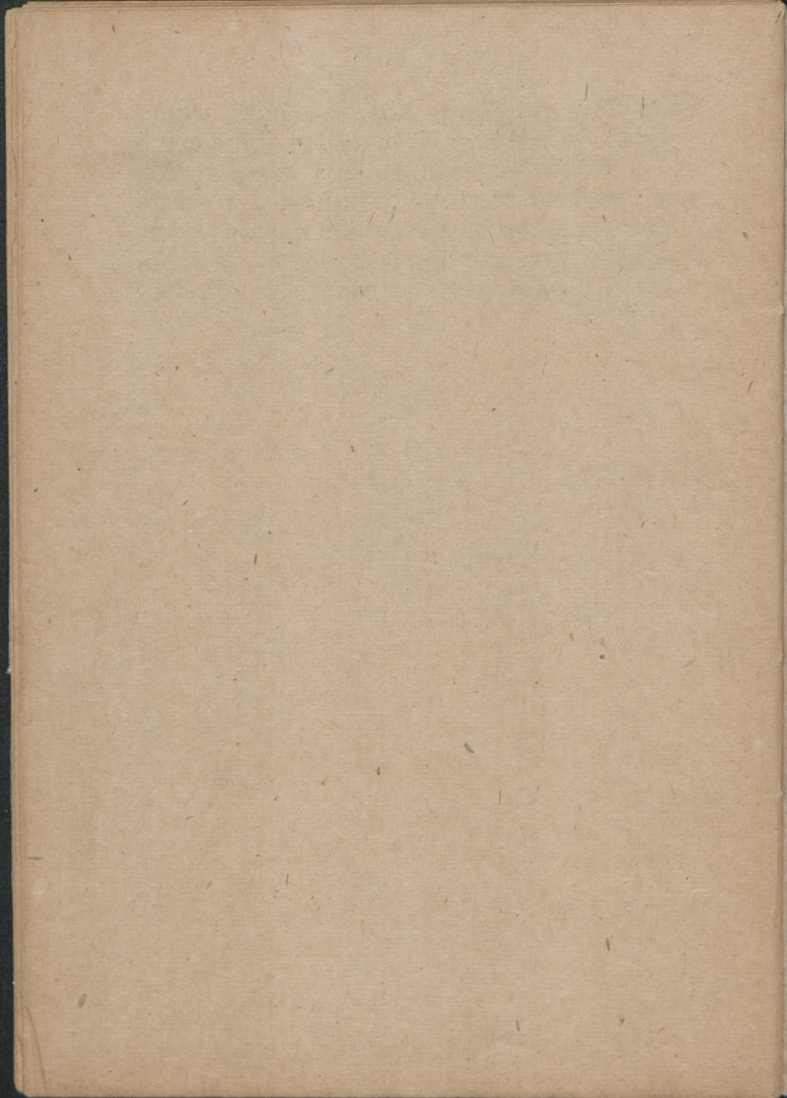
Do dalszego wykonywania kontroli mają zastosowanie przepisy Instrukcji służbowej dowódcy Policji porządkowej dla zewnętrznej służby przemysłowej (Dienstanweisung des Befehlshabers der Ordnungspolizei für den Gewerbeaussendienst) z 19. lutego 1941 r.

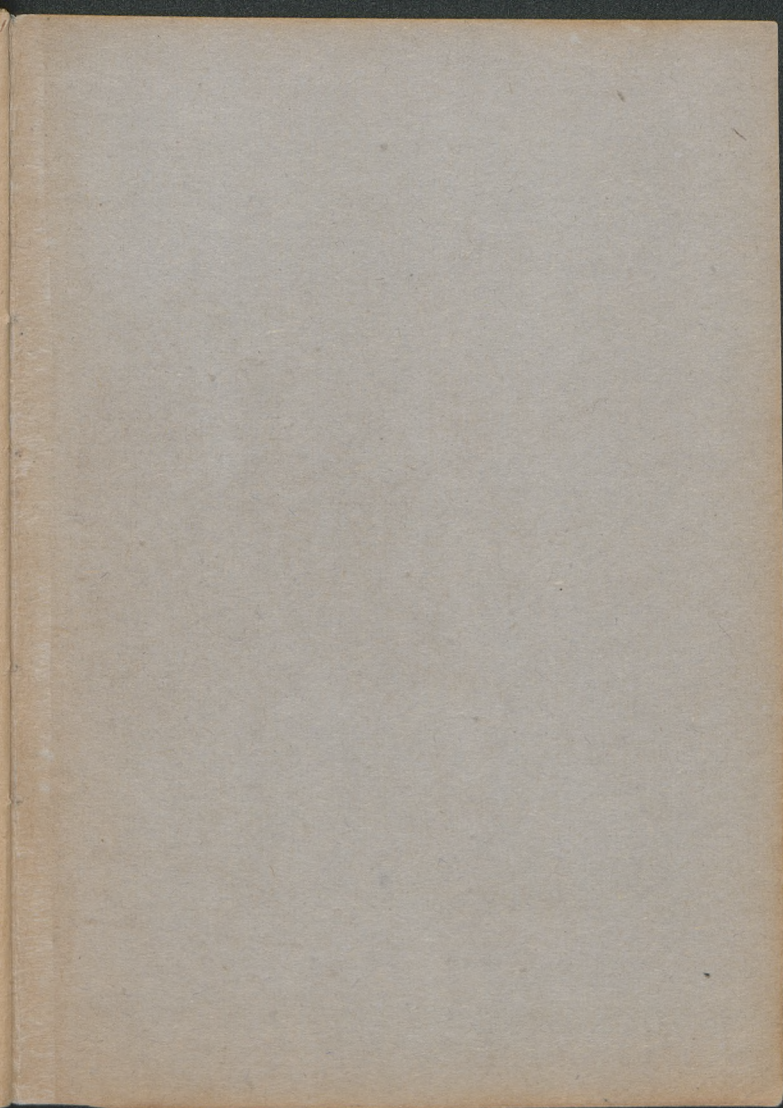
Zabieranie ze sobą mniejszych ilości żywności dla zaopatrzenia własnego gospodarstwa domowego jest dozwolone (np. 10 kg ziemniaków na osobę lub rodzinę oraz łącznie 3 kg innych arty-

kułów żywnościowych podlegających obostrzonemu sposobowi zwalczania handlu pokątnego w tym jednakże najwyżej  $\frac{1}{2}$  kg masła i 1 kg mięsa lub przetworów mięsnych). Ustalenie wagi za pomocą zważenia nie jest konieczne i wystarcza jeżeli ilość zostanie stwierdzona szacunkowo.









616825350