

ତୁମପାଇଁ

# ଯାଦୁ ଭାର



ନିର୍ମଳା କୁମାରୀ ମହାପାତ୍ର

ବୁକ୍ ସିଣ୍ଡିକେଟ୍, ଭଞ୍ଜନଗର

# ତୁମପାଇଁ ଯାଦୁଘର

TUMAPAIN YADUGHARA

ଲେଖକା

Writer :

ନିର୍ମଳା କୁମାରୀ ମହାପାତ୍ର

Nirmala Kumari Mohapatra

ପ୍ରକାଶକ :

Published by :

ମେସର୍ସ, ବୁକ୍ ସିଣ୍ଡିକେଟ୍

M/s. Book Syndicate

ଭଞ୍ଜନଗର, ଗଞ୍ଜାମ

Bhanjanagar, Ganjam

ଗଇଁଠା ସେଟିଂ ଓ ଚିତ୍ର ସଜ୍ଜା

Type Setting & Illustration by

ପେଜ୍‌ମେକର୍ କମ୍ପ୍ୟୁଟରସ୍

Pagemaker Computers

117, ବାପୁଜୀ ନଗର, ଭୁବନେଶ୍ୱର

117, Bapuji Nagar, BBSR

ପ୍ରକାଶନ

Year of Publication

ଏପ୍ରିଲ - 1998

April - 1998

ମୂଲ୍ୟ ଟ 10.00 (ଦଶ ଟଙ୍କା ମାତ୍ର)

Rs. 10.00 (Ten only)

## ସୂଚୀପତ୍ର

ବିଷୟ	ପୃଷ୍ଠା
1. ଯାଦୁଘର.....	2-5
2. ବନ୍ଦିଘର.....	6-9
3. ଡାକ୍ତରହଲ.....	10-12
4. ବାରାଣସୀ.....	13-17
5. କନ୍ୟାକୁମାରୀ.....	18-21
6. ପୃଥ୍ବୀର ସର୍ବ ପୁରାତନ ଜ୍ରୀଡ଼ା - ପୋଲୋ.....	22-24
7. ସପ୍ତାଶ୍ୱର୍ଯ୍ୟ.....	25-28
8. ନୂତନ ପୃଥ୍ବୀର ଆବିଷ୍କାର କାହାଣୀ.....	29-34
9. ଚନ୍ଦ୍ରକୁ ଜୟଯାତ୍ରା.....	35-39

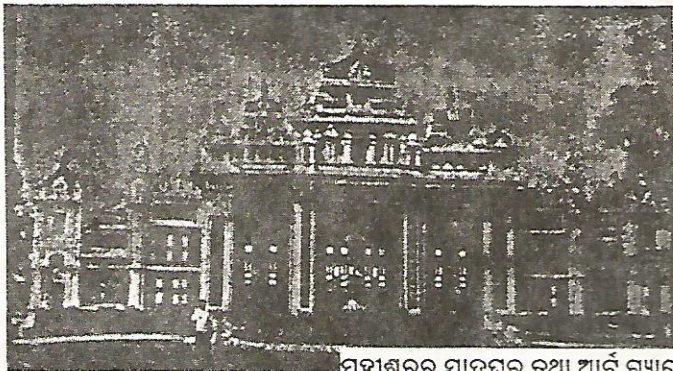
## ଯାଦୁଘର

ସଂଗ୍ରହକରି ସଜାଡ଼ି ରଖିବା ମଣିଷର ଏକ ଭଲ ଗୁଣ । ପିଲାଦିନରୁ ଏଭଳି ଗୁଣ ବିକଶିତ ହେବା ଉଚିତ୍ । ଅନେକ କ୍ଷେତ୍ରରେ ଶିଶୁର ଖେଳ ସାମଗ୍ରୀକୁ ଏକାଠି କରି ମାଆ ପିଲାଟି ପାଇଁ ଗଢ଼ିବସନ୍ତି ଚିକି ଯାଦୁଘରଟିଏ । ସେଇ ପିଲା ବଡ଼ ହେଲେ ବଡ଼ ବଡ଼ ଯାଦୁଘର ବା ସଂଗ୍ରହଶାଳା ବା ସଂଗ୍ରହାଳୟ ଦେଖିବାକୁ ଯାଏ । ଅନେକଙ୍କର ସହଯୋଗ ଓ ସଂଗଠନ କ୍ରମେ ସଂଗ୍ରହ ମନୋବୃତ୍ତିରୁ ଯାଦୁଘର ରୂପପାଏ । ଅତି ସଂକ୍ଷେପରେ କହିଲେ ଯେଉଁ ଗୃହରେ ବା ସ୍ଥାନରେ ପୁରାତନ ତଥା ନୂତନ ତତ୍ତ୍ୱ ବିଷୟକ ଓ ଅନ୍ୟାନ୍ୟ ଅଶେଷବିଧ ସ୍ୱାଭାବିକ, ଶୈକ୍ଷିକ, କଳାତ୍ମକ, ବୈଜ୍ଞାନିକ, ଶୈଳ୍ପିକ କୌତୁହଳଜନକ ବସ୍ତୁମାନ ସ୍ଥାୟୀଭାବେ ପ୍ରଦର୍ଶିତ ହେବାପାଇଁ ଏକତ୍ରିତ ତଥା ସଂରକ୍ଷିତ ହୋଇଥାଏ, ତାହାକୁ ଯାଦୁଘର କୁହାଯାଏ । ଇଂରାଜୀରେ ଯାଦୁଘର / ସଂଗ୍ରହଶାଳାକୁ MUSEUM କୁହାଯାଏ । ଏହି ଶବ୍ଦଟି Mousion ନାମକ ଗ୍ରୀକ୍ ଶବ୍ଦରୁ ଆସିଅଛି ଯାହାର ଅର୍ଥ ହେବ କଳା ଓ କବିତାର ଦେବୀ ମିଉଜମାନଙ୍କ ମନ୍ଦିର ବା ଆଳୟ ।



ଶ୍ରୀଷ୍ଟପୂର୍ବ ଦ୍ଵିତୀୟ (କେତେକଙ୍କ ମତରେ ଶ୍ରୀ.ପୁ. ତୃତୀୟ) ଶତାବ୍ଦୀରେ ପୃଥିବୀର ପ୍ରଥମ ଯାଦୁଘର ଇଜିପ୍ଟର ଆଲେକ୍ଜାଣ୍ଡ୍ରିଆଠାରେ ପ୍ରତିଷ୍ଠିତ ହୋଇଥିଲା । ଏହାର ଉଦ୍ଦେଶ୍ୟ ଥିଲା ବିଦ୍ଵାନ୍ମାନଙ୍କ ପାଇଁ ବିଭିନ୍ନ ତଥ୍ୟକୁ ଏକତ୍ର ଶୁଦ୍ଧୀକୃତ ଭାବେ ନିର୍ଦ୍ଦିଷ୍ଟ ସ୍ଥାନରେ ସଂରକ୍ଷିତ କରି ରଖିବା, ଯେଉଁଠାରେ ରହି ସେମାନେ ସ୍ଵଳ୍ପ ସମୟରେ ସହଜରେ ଦେଶ ବିଦେଶର ବହୁତଥ୍ୟ ଆହରଣ କରିପାରିବେ । ସେଥିରେ କଳା-ସ୍ଥାପତ୍ୟର ନମୁନା ଯଥା- ମୂର୍ତ୍ତି ଆଦି, ଶଲ୍ୟ ବିଜ୍ଞାନର ଯନ୍ତ୍ରପାତି, ଜ୍ୟୋତିଃଶାସ୍ତ୍ର ତଥା ଆକାଶବିଜ୍ଞାନ ସଂପର୍କରେ ଅଧିକ ଜାଣିବାପାଇଁ କେତେକ ଆବଶ୍ୟକ ସାମଗ୍ରୀ, ହାତୀଦାନ୍ତ, କେତେକ ଅଭୂତ ଜୀବଜନ୍ତୁଙ୍କର ଚମଡ଼ା ଆଦି ସ୍ଥାନ ପାଇଥିଲା ।

ସପ୍ତଦଶ ଶତାବ୍ଦୀରୁ ଆଧୁନିକ ଯୁଗର ସଂଗ୍ରହଶାଳାମାନ ସ୍ଥାପିତ ହୋଇଅଛି । ବର୍ତ୍ତମାନ ଦେଖିବାକୁ ମିଳୁଥିବା ପୃଥିବୀର ସର୍ବପୁରାତନ ଆସ୍ମୋଲିଆନ୍ (Ashmolean) ଯାଦୁଘରଟି ଶ୍ରୀ.1679ରେ ଅକ୍ସଫୋର୍ଡରେ ନିର୍ମିତ ହୋଇଥିଲା । ବର୍ତ୍ତମାନ ପୃଥିବୀର ସର୍ବ ବୃହତ୍ ସଂଗ୍ରହଶାଳାଟି ନିୟୁର୍କ ମହାନଗରରେ ଅବସ୍ଥିତ । ଏହା 1874 ଶ୍ରୀଷ୍ଟାବ୍ଦରେ ପ୍ରତିଷ୍ଠିତ ହୋଇଥିଲା । ଫ୍ରାନ୍ସର ରାଜପରିବାର ପାଇଁ ଉଦ୍ଦିଷ୍ଟ ଯାଦୁଘର ଫ୍ରାନ୍ସ ବିପ୍ଳବ କ୍ରମେ ଜନସାଧାରଣଙ୍କ ପାଇଁ ମୁକ୍ତ ହୋଇଥିଲା । ଉନବିଂଶ ଶତାବ୍ଦୀରେ ପ୍ରଥମଥର ପାଇଁ ଯାଦୁଘର ଉଦ୍ଦେଶ୍ୟରେ ସ୍ଵତନ୍ତ୍ର ଶୈଳୀରେ ଗୃହମାନ ନିର୍ମାଣ କରାଯାଇଥିଲା । ଲଣ୍ଡନର ବ୍ରିଟିଶ ମ୍ୟୁଜିୟମ୍, ପ୍ୟାରିସର



ମହାଶୂରର ଯାଦୁଘର ତଥା ଆର୍ଟ ଗ୍ୟାଲେରୀ

## ତୁମପାଇଁ ଯାଦୁଘର

ଲଭୁର, ମାଦ୍ରିଦର ପ୍ରାଡ଼ୋ, ପୁରେନ୍ଦ୍ରର ଯୁଫିଜି, ବଲିନ୍ଦର କାଇଜର ପ୍ରେଡ୍ରିକ୍, ଲେନିନ୍‌ଗ୍ରାଡ୍ (ବର୍ତ୍ତମାନ ଯାହାର ନାମ ସେଣ୍ଟ ପିଟର୍ସବର୍ଗ)ର ହର୍ମିଟେଜ୍, ଯୁକ୍ତରାଷ୍ଟ୍ର ଆମେରିକାର ମେଟ୍ରୋପଲିଟାନ୍, ହାର୍ଭାର୍ଡର “ଫର୍ଗ” ଓ “ପି-ବଡ଼ି”, ଚିକାଗୋ ମହାନଗରର ଫଲ୍ଡ ମ୍ୟୁଜିୟମ୍ ଆଦି ପୃଥିବୀ ପ୍ରସିଦ୍ଧ ଅଟେ । ଅଦ୍ୟାବଧି ବ୍ରିଟିଶ୍ ମ୍ୟୁଜିୟମ୍‌ରେ ଭାରତର ଅନେକ ପୁରୁଣା-ନୂଆ ଜିନିଷ/ବସ୍ତୁ ସ୍ଥାନ ପାଇଅଛି ଯାହା ମଧ୍ୟରେ ଅଛି ଇତିହାସ ପ୍ରସିଦ୍ଧ ମୟୂର ସିଂହାସନ ।

ଭାରତବର୍ଷରେ ଦିଲ୍ଲୀ ଓ କଲିକତାର ଜାତୀୟ ସଂଗ୍ରହାଳୟ, ହାଇଦ୍ରାବାଦର ସାଲାରଜଙ୍ଗ ମ୍ୟୁଜିୟମ୍, ଦିଲ୍ଲୀର ଗାନ୍ଧୀ ସଂଗ୍ରହାଳୟ, ମହାଶୂରର ରାଜପ୍ରାସାଦ ତଥା ଆର୍ଟ ଗ୍ୟାଲେରୀ (Art Gallery), କାବେରୀ ନଦୀ ବକସିତ ଟିପୁ ସୁଲତାନ୍‌ଙ୍କ ରାଜଧାନୀ ଶ୍ରୀରଙ୍ଗପଟଣମର ଯାଦୁଘର, ବାଙ୍ଗାଲୋରର ବିଶ୍ୱେଶ୍ୱରୀୟ ସଂଗ୍ରହଶାଳା, ତାମିଲନାଡୁର ରାମେଶ୍ୱର ନିକଟସ୍ଥ ପମ୍ବନ୍ (Pamban)ଠାରେ କ୍ରୁସେଡ୍ ଆଇଲାଣ୍ଡ (Island) ଜୀବବିଜ୍ଞାନ ସଂବନ୍ଧୀୟ ସଂଗ୍ରହଶାଳା, ଦିଲ୍ଲୀ ଓ ରାଉରକେଲାର ଶିଶୁମାନଙ୍କ ପାଇଁ Doll house ବା କଣ୍ଢେଇ ଘର, ଦ୍ରିମ୍‌ୱର୍ଲ୍ଡ ଭବନରେ ନେହେରୁଙ୍କ ବ୍ୟକ୍ତିଗତ ଜୀବନକୁ ଆଧାର କରି ଯାଦୁଘରମାନ ଗଢ଼ି ଉଠିଅଛି । କଲିକତାର ଭିକ୍ଟୋରିଆ ମେମୋରିଆଲ୍ (Victoria Memorial) ଏକ ଐତିହାସିକ ଯାଦୁଘର । ପୁରାତନ ମୁଦ୍ରା, ପୋଥି, ସନନ୍ଦ, ଦଲିଲ୍ ପତ୍ର ସବୁ ଏଠାରେ ଗବେଷଣା ଉଦ୍ଦେଶ୍ୟରେ ସଂରକ୍ଷିତ ରହିଛି । ପ୍ରତ୍ନତତ୍ତ୍ୱ ବିଭାଗର ଖନନ କାର୍ଯ୍ୟ ପରେ ତହିଁରୁ ସଂଗୃହୀତ ପ୍ରାଚୀନ ଶିଳ୍ପକଳାର ସ୍ମାରକୀ ସବୁକୁ ଏକତ୍ର କରାଯାଇ ଯାଦୁଘରମାନଙ୍କରେ ରଖାଯାଇଥାଏ ।

ନିକଟତମ ଏକ ସ୍ଥାନର ଉଦାହରଣ ଦିଆଯାଇପାରେ । ଓଡ଼ିଶାର ଲଳିତଗିରି ଓ ରତ୍ନଗିରିର ଖନନ କାର୍ଯ୍ୟରୁ ସଂଗୃହୀତ ବୌଦ୍ଧକୀର୍ତ୍ତିଗୁଡ଼ିକ ଲଳିତଗିରିଠାରେ ଏକ ସଂଗ୍ରହାଳୟରେ ୠଳ କରାଯାଇଅଛି । ବ୍ୟକ୍ତିଗତ ଭାବେ ନବଗଠିତ ନୟାଗଡ଼ ଜିଲ୍ଲାର ଉଦୟପୁର (ପୋ:ଅ-ନୂଆଗାଁ)ଠାରେ ଶ୍ରୀ ଦାଶରଥୀ ପଟ୍ଟନାୟକ ମହାଶୟ ନିଜର ଶ୍ରମ ଓ ଅଧ୍ୟବସାୟ ବଳରେ

ଗୋଟିଏ ସ୍ଥାନରେ ଯଦୁମଣି ସାହିତ୍ୟସଂସଦ, ବାସ୍ତାନିଧି ପାଠାଗାର ଓ ଅରବିନ୍ଦ ସଂଗ୍ରହଶାଳା ପ୍ରତିଷ୍ଠା କରି ସର୍ବଭାରତୀୟ ସ୍ତରରେ ବହୁମାନିତ ହୋଇପାରିଛନ୍ତି ।

ଉନବିଂଶ ଶତାବ୍ଦୀର ପ୍ରାରମ୍ଭରୁ ରାଜା-ମହାରାଜା ତଥା ଧନୀମାନେ ବିଭିନ୍ନ ଦେଶରୁ ତଥା ନିଜ ଦେଶର ବିଭିନ୍ନ ଅଞ୍ଚଳରୁ ବିଭିନ୍ନ ପରିପାଟୀର ଅମୂଲ୍ୟ ତଥା ଦୁଷ୍ପାପ୍ୟ ବସ୍ତୁ ସବୁ ଏକାଠି କରି ଯାଦୁଘରମାନ ଖୋଲିବାକୁ ଏକ ସଉକ ବୋଲି ଧରି ନେଇଛନ୍ତି । ଏ ଗୁଡ଼ିକ ହେଲା ନିଜସ୍ୱ ସଂପତ୍ତି; ଅତଏବ ଆପଣା ପରିବାର ବର୍ଗ ତଥା ବନ୍ଧୁ ବାନ୍ଧବମାନଙ୍କ ପାଇଁ ଏହା ଉଦ୍ଦିଷ୍ଟ । ଏବେ ଦୂରଦର୍ଶନ ଜରିଆରେ “ସୁରଭି” ନାମକ ଏକ ସାଂସ୍କୃତିକ ପତ୍ରିକା କାର୍ଯ୍ୟକ୍ରମ ଚାଲୁରହିଛି ଯାହା ଜରିଆରେ ବହୁ ଅଭୂତ, ଅପରିଚିତ, ବିରଳ କଥା-କାହାଣୀ, ବସ୍ତୁ-ବିଭବ, ଚଳଣୀ ସଂପର୍କରେ ସାଧାରଣ ମଣିଷ ପରିଚିତ ହୋଇପାରୁଛନ୍ତି ।

ଏବେ ପ୍ରାୟ ସବୁ ସହର, ନଗର ରାଜ୍ୟର ସଦର ମହକୁମାରେ ଯାଦୁଘରମାନ ରହିଛି । ଆମ ରାଜ୍ୟ ଓଡ଼ିଶାର ରାଜ୍ୟ ସଂଗ୍ରହାଳୟ ରାଜଧାନୀ ନଗର ଭୁବନେଶ୍ୱରଠାରେ ଅବସ୍ଥିତ । ଏହାଛଡ଼ା ବିଶ୍ୱବିଦ୍ୟାଳୟ ତଥା ବଡ଼ବଡ଼ କଲେଜମାନଙ୍କରେ ବିରଳ ନମୁନା ସବୁ ସଂରକ୍ଷିତ ହୋଇଥିବାର ଦେଖାଯାଇଥାଏ । ସ୍ଥଳତଃ ଅନୌପଚାରିକ ଶିକ୍ଷା ପ୍ରଦାନରେ ଯାଦୁଘର ମୁଖ୍ୟଅଂଶ ଗ୍ରହଣ କରିଥାଏ । ଅତଏବ ପ୍ରତିଦିନ ହଜାର ହଜାର ସଂଖ୍ୟକ ଲୋକ ଯାଦୁଘର ଦେଖି ଅଭିନବ ତଥ୍ୟ ଜାଣିପାରୁଛନ୍ତି ।



ଯୋଦ୍ଧା  
(ବିବିଦ୍ୟା ବାଳାୟ ସାଦୁସର)



## ବତିଘର

ପୃଥିବୀର ପ୍ରାଚୀନ ଯୁଗୀୟ ସପ୍ତାଶ୍ରୟମାନଙ୍କ ମଧ୍ୟରୁ ଆଲୋକଜାଣ୍ଡିଆ ନିକଟସ୍ଥ “ଫାରୋସ୍”ର ବତିଘର ଅନ୍ୟତମ । ଜଳଯାତ୍ରା, ଜାହାଜ, ବନ୍ଦର, ନୌ-ସେବା, ଜଳପଥରେ ପରିବହନ ସଂସ୍ଥା ଆଦିର କଥା ଆଲୋଚିତ ହେଲେ “ବତିଘର” ପ୍ରସଙ୍ଗକୁ ଆସେ । ସାଧାରଣତଃ ବନ୍ଦର ବା ପୋତାଶ୍ରୟ ନିକଟରେ / ସମୁଦ୍ରକୂଳରେ ବା ସମୁଦ୍ର ମଧ୍ୟସ୍ଥ ଟାପୁ ବା ପାହାଡ଼ ଉପରେ ଦୃଶ୍ୟମାନ ରହି ବତିଘର ସମୁଦ୍ରରେ ଲୁଚାଯିତ ପାହାଡ଼, ବିପଦପୂର୍ଣ୍ଣ ଜଳରାଶି, ଅଗଭୀର ଜଳରାଶି, ବାଲିଚଢ଼ା ଆଦି ବିଷୟରେ ନୀରବରେ ଆଲୋକ ବା ବତିର ଇଂଗିତରେ ନାବିକମାନଙ୍କୁ ସତର୍କ କରାଇ ଦେଇଥାଏ । ବତି ବା ଆଲୋକ (Light) ଦେଖାଉଥିବାରୁ ଏହି ଘରର ନାମ ଯଥାର୍ଥରେ ବତିଘର ବା Light house.

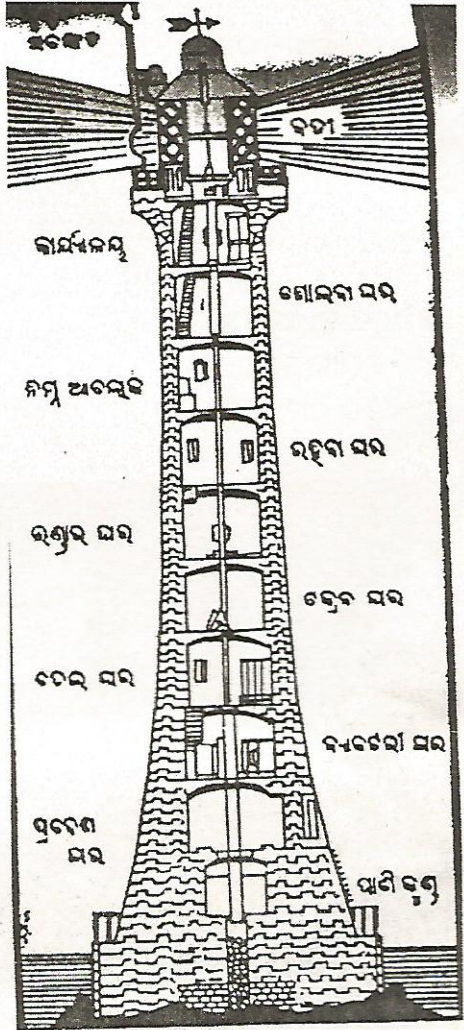


ଆଷ୍ଟ୍ରେଲିଆ ନିକଟବର୍ତ୍ତୀ ରାଜଧାନୀ କାର୍ତ୍ତାରିର ବତିଘର

ସାଧାରଣତଃ ବତିଘରଗୁଡ଼ିକ ଉଚ୍ଚ ସ୍ତମ୍ଭାକାର ସ୍ଥାପତ୍ୟ / ଅଙ୍ଗାଳିକା ଅଟନ୍ତି । ଏହାର ଭିତ୍ତି ଅତି ସୁଦୃଢ଼ ଏବଂ ବେଶ୍ ପ୍ରଶସ୍ତ ତଥା ସ୍ଥୂଳାକୃତିର ହୋଇ କ୍ରମଶଃ ଉପରକୁ ଅପ୍ରଶସ୍ତ ହୋଇ ଗଠନ କରାଯାଇଥାଏ । ପ୍ରାୟ ପ୍ରତ୍ୟହ ଝଡ଼ ଝନ୍‌ଜା, ନଦୀର ସ୍ରୋତ ପ୍ରତି ମୁହୂର୍ତ୍ତରେ ସମୁଦ୍ର ଦେଉ ଆଦି ପ୍ରାକୃତିକ ଧକ୍କା ବା ବିପର୍ଯ୍ୟୟର ସମ୍ମୁଖୀନ ହେବାକୁ ପଡ଼ୁଥିବାରୁ ଏହାକୁ ଅତି ସୁଦୃଢ଼, ମଜବୁତ କରି ଗଢ଼ିବା ଦରକାର ପଡ଼ି ଥାଏ ।

ସାଧାରଣତଃ ଶକ୍ତ ପଥରରେ ବତିଘର ଗୁଡ଼ିକ ନିର୍ମିତ । କେତେକ ବତିଘର କଂକ୍ରିଟ ବା କାଷ୍ଠ ଆଇରନ୍ ବା ପୋତ ଲୁହାରେ ତିଆରି ହୋଇଥାଏ । ଯେଉଁଠାରେ ବତିଘରର ମୂଳକୁଆ ବସାଇବାକୁ ଦୃଢ଼ଭୂମି ନ ଥାଏ, ସେଠାରେ ଭାସମାନ ବତିଜାହାଜ (light ship) ସାହାଯ୍ୟରେ ସଙ୍କେତ ଦିଆଯିବାର ବ୍ୟବସ୍ଥା କରାଯାଇଥାଏ ।

ବତିଘରର ଅଗ୍ରଭାଗରେ ଉଜ୍ଜ୍ୱଳ ଆଲୋକର ବ୍ୟବସ୍ଥା ଥାଏ ଯେପରି ସୁଦୂରକୁ ତାହା ଦୃଶ୍ୟମାନ ହୋଇପାରିବ । ପୂର୍ବେ କାଠ, କୋଇଲା,



ଗୋଟିଏ ବତିଘରର ନକ୍ସା



ମହମ୍ମଦୀ ବା ଟେଲିଫୋନ ଦ୍ଵାରା ବତିଘରର ଆଲୋକ ପ୍ରକଳିତ ହେଉଥିଲା; ଏବେ ଗ୍ୟାସ ବା ବିଦ୍ୟୁତ୍ ଆଲୋକ ବ୍ୟବହୃତ ହେଉଅଛି । ବତିଘରରୁ ଅବିରାମ ଆଲୋକ ଦିଶେନାହିଁ । ଏହି ଆଲୋକ ବିରାମ ସହ ଅର୍ଥାତ୍ ସବିରାମ ଜଳିବାର ବ୍ୟବସ୍ଥା ହୋଇଥାଏ । ପ୍ରତି 10 / 15 ସେକେଣ୍ଡ ଅନ୍ତରରେ ବତିଘରର ଆଲୋକ ଜଳି ଉଠୁଥାଏ । କେତେକ କ୍ଷେତ୍ରରେ ଘୂର୍ଣ୍ଣାୟମାନ ସ୍ଵତନ୍ତ୍ର କାଚର କୋର୍ (coach) ବତିଘରର ଅଗ୍ରଭାଗରେ ଖଞ୍ଜା ଯାଇଥିବାରୁ ଜଳୁଥିବା ଆଲୋକ ଟିକେ ଲିଭି ଟିକେ ଜଳିଲା ପରି ଅନୁଭୂତ ହୁଏ ।

ଆଜିକାଲି ବିଜ୍ଞାନରେ ଅଗ୍ରଗତି ଫଳରେ ବତିଘର ବ୍ୟବସ୍ଥାରେ ବହୁବିଧ ଉନ୍ନତି ପରିଲକ୍ଷିତ ହେଉଅଛି । ବିଭିନ୍ନ ରଂଗର, ବିଭିନ୍ନ ଆକୃତିର ବତିଘରରୁ ଭିନ୍ନ ଭିନ୍ନ ପ୍ରକାରର ଆଲୋକ ବିଚ୍ଛୁରିତ ହୋଇ ନୌ-ବହରର ନାବିକମାନଙ୍କୁ ଠିକଣା ବାଟଘାଟ ଜଣାଇ ସ୍ଥଳବିଦେଶରେ ସତର୍କ କରାଇ ଦେଉଅଛି । ବତିଘର ସମ୍ବନ୍ଧରେ ସ୍ଵତନ୍ତ୍ର ପୁସ୍ତକ “light list” ନୌ-ସେବାରେ ତଥା ନାବିକମାନଙ୍କ ଦ୍ଵାରା ବ୍ୟବହୃତ ହୋଇଥାଏ । ଏହି ପୁସ୍ତକପ୍ରଦତ୍ତ ତଥ୍ୟରୁ ଆଲୋକ ଦେଖି ବନ୍ଦରର ନାମ ଓ ସ୍ଥାନ ଜଣାଯାଇଥାଏ । ଆଦୌ ବନ୍ଦର ବା ବାଣିଜ୍ୟ କାରବାର ନ ଥିବା ସ୍ଥାନରେ ମଧ୍ୟ କେବଳ ସ୍ଥଳଭାଗର ଅବସ୍ଥିତି ସୂଚନା ଦେବା ପାଇଁ ବତିଘର ଥାଏ; ଯଥା :- କନ୍ୟାକୁମାରୀର ବତିଘର । ତ୍ରି-ସାଗର ସଂଗମର ଲଲାଟପଟରେ ଏକ ସୁନ୍ଦର ଦୃଶ୍ୟମାନ ବତିଘର ଉପମହାଦେଶ ଭାରତବର୍ଷର ଦକ୍ଷିଣପ୍ରାନ୍ତର ଶେଷଭାଗ ତଥା ଅନ୍ତରାପର ଅବସ୍ଥିତିକୁ ସୂଚାଇ ଦେଉଥାଏ । ଆମ କଟକନଗରର ମହାନଦୀର କୋରା ଘାଟରେ ଥିବା ପୁରାତନ ବତିଘରକୁ “କଟକ ଠେଙ୍ଗା” କୁହାଯାଏ । ଓଡ଼ିଶାର ଜମ୍ବୁ ବତିଘର ଇଂରେଜ ଶାସନ କାଳରେ ନିର୍ମିତ ହୋଇଥିଲା ।

ପୃଥିବୀର ସର୍ବପ୍ରଥମ ବତିଘର ଖ୍ରୀ.ପୂ. 660ରେ ଏସିଆ ମାଲନର ଟ୍ରେ (Tray) ଉପକୂଳରେ ନିର୍ମିତଭାବେ କାର୍ଯ୍ୟକାରୀ ହେଉଥିବାର ଅନୁମାନ କରାଯାଏ । ପୁରାତନ ବତିଘରମାନଙ୍କ ମଧ୍ୟରୁ ପୂର୍ବ କଥୃତ “ଫାରୋସ୍”ର ବତିଘର ବିଶ୍ଵପ୍ରସିଦ୍ଧ । ଏହା ଖ୍ରୀ.ପୂ. 280ରେ

ଆଲୋକଜାଣ୍ଡିଆ ନିକଟସ୍ଥ ଏକ ଅନ୍ତରୀପ “ଫାରୋସ୍”ରେ ନିର୍ମିତ ହୋଇଥିଲା । ଏହା ପ୍ରାୟ 120 ମିଟର ଉଚ୍ଚତାର ଧଳା ମାର୍ବଲ ନିର୍ମିତ ଏକ



ସୁନ୍ଦର ସ୍ଥାପତ୍ୟ ଥିଲା ଯାହାର ଅଗ୍ରଭାଗରେ ଅତ୍ୟୁତ୍କଳ ଆଲୋକର ବ୍ୟବସ୍ଥା କରାଯାଇଥିଲା । ଆନୁମାନିକ ଦ୍ଵାଦଶ ଶତାବ୍ଦୀ ଯାଏ ଏହା ବର୍ତ୍ତି ରହି ଭୂମିକମ୍ପରେ ଧ୍ଵଂସ ହୋଇଯାଇଥିବା କୁହାଯାଏ । ପରବର୍ତ୍ତୀ କାଳରେ ରୋମୀୟମାନେ ପଶ୍ଚିମ ଇଉରୋପ ଉପକୂଳରେ ଅନେକ ବତିଘର ନିର୍ମାଣ କରିଥିଲେ ।

ଭାରତବର୍ଷର କଲିକତା, ମାହାଜ, କୋଟିନ୍, ଗୋଆ, ବମ୍ବେ ଆଦି ବଡ଼ ବଡ଼ ବନ୍ଦରର ବତିଘର ସହ ବତିଜାହାଜ, କୂଳ-ଆଲୋକ, ଆଲୋକ ସଂକେତ ପ୍ରଭୃତିକୁ ମିଶାଇ ପ୍ରାୟ 1800 (ଅଠର ଶହ) ବତିଘର ଭାରତୀୟ ଉପକୂଳରେ ବର୍ତ୍ତମାନ କାର୍ଯ୍ୟ କରୁଅଛି । ଏଗୁଡ଼ିକ ଭାରତର କେନ୍ଦ୍ରସରକାରଙ୍କ ପରିବହନ ସଂସ୍ଥାର ଏକ ସ୍ଵତନ୍ତ୍ର ବିଭାଗ ଦ୍ଵାରା ପରିଚାଳିତ । ବତିଘରରେ କାର୍ଯ୍ୟକରୁଥିବା କର୍ମଚାରୀମାନଙ୍କର ନିଃସଙ୍ଗ ଜୀବନକୁ ସରସ ସୁନ୍ଦର କରିବା ପାଇଁ ସ୍ଵତନ୍ତ୍ର ଛୁଟି, ଭତ୍ତା ଓ ଆମୋଦ-ପ୍ରମୋଦର ବ୍ୟବସ୍ଥା ହୋଇଥାଏ । ଯାହାହେଉ ବତିଘରଟିର ଜୀବନ ଧନ୍ୟ ଯାହା ଗୋଟିଏ ସ୍ଥାନରେ ସ୍ଥିର ରହି ଆଲୋକର ଉଦ୍ଦେଷରେ ବହୁ ଜନ-ଜୀବନ-ଧନ ଓ ପରିବେଶକୁ ବିପଦରୁ ରକ୍ଷା ପାଇବାର ସକ୍ଷେତ ଦେଉଥାଏ ।



## ତାଜମହଲ

ଉତ୍ତର ପ୍ରଦେଶର ମୁଖ୍ୟନଗର ଆଗ୍ରାର ଉପକଣ୍ଠରେ ଯମୁନା ନଦୀ କୂଳରେ ସାମ୍ରାଜ୍ୟୀ ମମତାଜ ମହଲଙ୍କ ସ୍ମୃତିରେ ନିର୍ମିତ ବିଶ୍ୱବିଖ୍ୟାତ ସମାଧି ମନ୍ଦିର ‘ତାଜମହଲ’ ନାମରେ ଖ୍ୟାତ । ମୋଗଲ ସମ୍ରାଟ ଶାହାଜାହାନ ତାଙ୍କର ବେଗମ୍ ଅସାମାନ୍ୟା ସୁନ୍ଦରୀ ବୁଦ୍ଧିମତୀ ନାରୀ ଅରଜୁମାଣ୍ଡବାନୁ ବେଗମ୍‌ଙ୍କୁ ଅତିପ୍ରେମରେ ତାଙ୍କର ସୌନ୍ଦର୍ଯ୍ୟପାଇଁ ପୁନରାୟ ନାମିତ କରିଥିଲେ “ମମତାଜ ମହଲ”ରେ ଯାହାର ଅର୍ଥ ହେବ ଜଗତର ଆଲୋକ । ଶୁଣାଯାଏ ବେଗମ୍ ମମତାଜ ସ୍ୱପ୍ନରେ ଏକ ସୁନ୍ଦର ତାଜ (ପ୍ରାସାଦ) ଦେଖୁଥିବା କଥା ସମ୍ରାଟ୍‌ଙ୍କୁ ଜଣାଇଥିଲେ ଓ ତାଙ୍କର ମୃତ୍ୟୁ ପରେ ସମ୍ରାଟ୍ ସେହିପରି ଏକ ତାଜ ତାଙ୍କର କବର ଉପରେ ନିର୍ମାଣ କରିବେ ଯାହାକି ସେମାନଙ୍କ ପ୍ରେମର ଶ୍ରେଷ୍ଠ ନିଦର୍ଶନ ରୂପେ ସମଗ୍ର ବିଶ୍ୱରେ ପ୍ରଖ୍ୟାତ ହୋଇ ରହିବ ବୋଲି ସେ ଅନୁରୋଧ କରିଥିଲେ ।



ଖ୍ରୀଷ୍ଟାବ୍ଦ 1631 ରେ ବେଗମ୍ ମମତାଜ୍ ମହଲ ସନ୍ତାନ ପ୍ରସବ କାଳରେ ମୃତ୍ୟୁବରଣ କରିଥିଲେ । ତାଙ୍କର ମୃତ୍ୟୁରେ ସମ୍ରାଟ୍ ଗଭୀର

ଦୁଃଖରେ ଅଭିଭୂତ ହୋଇ ସିଂହାସନ ପ୍ରତି ଅନାଗ୍ରହୀ ହୋଇ ପଡ଼ିଲେ । କିଛିଦିନ ପରେ ବେଗମଙ୍କର ଅନୁରୋଧ ସ୍ୱରାଜକରି ମମତାଙ୍କ ପ୍ରତି ତାଙ୍କର ପ୍ରେମକୁ ଅମର କରିବା ଇଚ୍ଛାରେ ସେ ବିଶ୍ୱର ଶ୍ରେଷ୍ଠ ଶିଳ୍ପୀ, ସ୍ଥପତି, ଭାଷ୍ଟ୍ର ଓ ନିର୍ମାତାମାନଙ୍କୁ ନିମନ୍ତ୍ରଣ କରି ପୃଥିବୀର ଅଭୂତପୂର୍ବ ସର୍ବଶ୍ରେଷ୍ଠ ସୁନ୍ଦର କବର ନିର୍ମାଣର ଆଦେଶ ଦେଇଥିଲେ ।

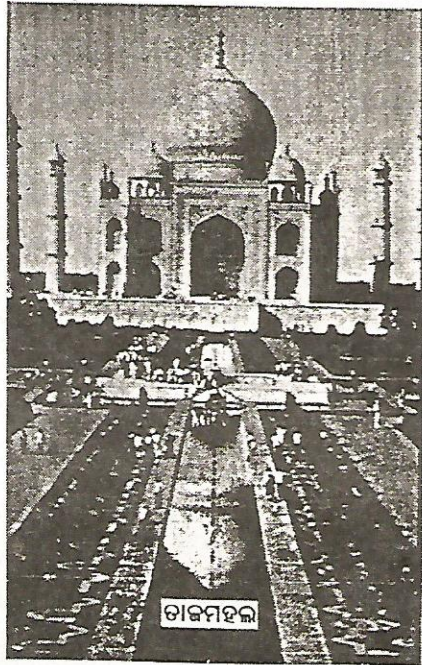
ସମ୍ରାଟଙ୍କର ଆହ୍ୱାନ କ୍ରମେ ତତ୍କାଳୀନ ତୁର୍କୀ, ଆରବ, କେନ୍ଦ୍ର ଏସିଆ, ପର୍ସିଆ- ସର୍ବୋପରି ଭାରତବର୍ଷର କୋଣ ଅନୁକୋଣରୁ ଶ୍ରେଷ୍ଠ ଶିଳ୍ପୀ ସ୍ଥପତିମାନେ ମିଳିତ ହୋଇ “ତାଈ”ର ଆକାର ପ୍ରକାର ନକ୍ସା ଆଦି ବିଷୟରେ ଆଲୋଚନା କରିଥିଲେ । ପରିଶେଷରେ ଶିରାଜ (Shiraz) ନାମକ ଜଣେ ସୁନାମଧନ୍ୟ କୁଶଳୀ ସ୍ଥପତିଙ୍କ ନକ୍ସା ଅନୁସାରେ ଖ୍ରୀଷ୍ଟାବ୍ଦ 1632 ରେ ଏହି ‘ତାଈ’ର କାର୍ଯ୍ୟ ଆରମ୍ଭ ହୋଇଥିଲା । ପ୍ରାୟ କୋଡ଼ିଏ ହଜାର ସଂଖ୍ୟକ କୁଶଳୀ କାରିଗର ଓ ଶ୍ରମିକଙ୍କର ଦୀର୍ଘ କୋଡ଼ିଏ ବର୍ଷର ଶ୍ରମ କୌଶଳ ଅବଦାନ କ୍ରମେ ସୌନ୍ଦର୍ଯ୍ୟମୟ ତାଜମହଲ ପୂର୍ଣ୍ଣାଙ୍ଗ ହୋଇଥିଲା । ସେ’କାଳରେ ସେହି ନିର୍ମାଣରେ ୪୦ କୋଟି (ଚାଳିଶ କୋଟି) ମୁଦ୍ରା (ଟଙ୍କା) ଖର୍ଚ୍ଚ ହୋଇଥିବାର ଅନୁମାନ କରାଯାଏ ।

ଶ୍ୱେତମର୍ମର ପ୍ରସ୍ତରରେ ନିର୍ମିତ ଏହି ପ୍ରାସାଦ 580 x 304 ମିଟର ଚଉକୋଣ ବିଶିଷ୍ଟ ଏକ ସୁନ୍ଦର କ୍ଷେତ୍ର ଉପରେ ପ୍ରତିଷ୍ଠିତ । ଏହା 94 ବର୍ଗ ମିଟର କ୍ଷେତ୍ରଫଳ ବିଶିଷ୍ଟ 07 ମିଟର ଉଚ୍ଚ ଏକ ମାର୍ବଲ ଭିତ୍ତି ଉପରେ ପ୍ରତିଭାତ । ଏହାର ଚାରିକୋଣରେ ଚାରିଗୋଟି ମସଜିଦ୍‌ର ଉଚ୍ଚବୃତ୍ତା ଦଣ୍ଡାୟମାନ ହୋଇଅଛି । ଅଷ୍ଟକୋଣ ବିଶିଷ୍ଟ ମୂଳ ପ୍ରାସାଦଟି ଧଳା ମାର୍ବଲରେ ତିଆରି; ଏଥିରେ 12 ପ୍ରକାରର ମୂଲ୍ୟବାନ ପ୍ରସ୍ତର ଖଣ୍ଡମାନ ଖଞ୍ଜା ଯାଇଅଛି । ଏହାର ଚଟାଣର ଡିଜାଇନ୍ ଅତ୍ୟନ୍ତ ମନୋମୁଗ୍ଧକର ଅଟେ । କୋରାନରୁ ଉଦ୍ଧାର କରାଯାଇ ନୀତିବାକ୍ୟଗୁଡ଼ିକୁ ଶିଳାଲିପି ଭାବେ ଏଥିରେ ଖଞ୍ଜା ଯାଇଅଛି । ସମଗ୍ର ତାଜମହଲର ଉଚ୍ଚତା 60 (ଷାଠିଏ) ମିଟର ବା 200 ଫୁଟ ଅଟେ । ମୂଳତଃ ଭାରତୀୟ ଓ ପାରସିକ ଶିଳ୍ପୀମାନଙ୍କ ସହଯୋଗକ୍ରମେ ନିର୍ମିତ ହୋଇଥିବାରୁ ଉଭୟ ଦେଶର ସଂସ୍କୃତି, ଶିଳ୍ପବିଦ୍ୟା, ସୌନ୍ଦର୍ଯ୍ୟ ପରିଷ୍କୃତ ଏହି ସ୍ଥାପତ୍ୟ ଓ ଶିଳ୍ପକଳାରେ ପ୍ରତିଫଳିତ ହୋଇଅଛି ।

## ତୁମପାଇଁ ଯାହୁଁର

ଏଥିରେ ଖଞ୍ଜା ଯାଇଥିବା ପ୍ରସ୍ତର, ରତ୍ନ ଆଦି ବିବିଧ ନିର୍ମାଣ ସାମଗ୍ରୀ ଆରବ, ଇଜିପ୍ଟ, ଡିବ୍‌ବତ ତଥା ଭାରତବର୍ଷର ବିଭିନ୍ନ ଅଂଚଳରୁ ସଂଗ୍ରହ କରାଯାଇଥିଲା । ତାଜମହଲର ନିମ୍ନଭାଗରେ ଉତ୍ତମ ବେଗମ୍ ଓ ବାଦଶାହାଙ୍କର ସମାଧି ମୂଲ୍ୟବାନ ପ୍ରସ୍ତରରେ ଆଚ୍ଛାଦିତ ହୋଇ ରହିଅଛି । ବାଦଶାହ ଶାହାଜାହାନ ଯମୁନାନଦୀର ଅପରତୀରରେ ତାଜମହଲର ଠିକ୍ ବିପରୀତ ଦିଗରେ କଳାମାର୍ବଲରେ ଅନୁରୂପ ତାଜଟିଏ ନିଜ କବରଖାନା ପାଇଁ ନିର୍ମାଣ କରିବାର ସ୍ୱପ୍ନ ଦେଖୁଥିଲେ ମାତ୍ର ତାହାକୁ ସାକାର କରିବା ପୂର୍ବରୁ ସେ ତାଙ୍କର ପୁତ୍ର ଆଉରଙ୍ଗଜେବ୍‌ଙ୍କ ଦ୍ୱାରା ବନ୍ଦୀ ହୋଇ ଅବରୁଦ୍ଧ ପ୍ରକୋଷ୍ଠ ମଧ୍ୟରୁ ତାଜମହଲକୁ ଚାହିଁ ଚାହିଁ ଲୁହ ଝରାଇ ଶେଷ ନିଃଶ୍ୱାସ ତ୍ୟାଗ କରିଥିଲେ । ମଧ୍ୟଯୁଗର ଏହି ଅପରୂପ ପ୍ରାସାଦ ଶାହାଜାହାନ-ମମତାଜଙ୍କର ଅମର ପ୍ରେମର ସ୍ମାରକୀ ରୂପେ ସ୍ଥାପତ୍ୟ ଓ ଶିଳ୍ପକଳାର ଶ୍ରେଷ୍ଠ ନମୁନା ଭାବେ ମଧ୍ୟଯୁଗର ସପ୍ତାଶ୍ରମ୍ୟ ମଧ୍ୟରେ ସ୍ଥାନ ଲାଭ କରିପାରିଅଛି ।

ଆଜି ପ୍ରତ୍ୟହ ହଜାର ହଜାର ସଂଖ୍ୟକ ଦର୍ଶକ ତାଜମହଲ ଦେଖିବାକୁ ଆସୁଛନ୍ତି । ଏହା ପୃଥିବୀର ଅନ୍ୟତମ ଶ୍ରେଷ୍ଠ ଶିଳ୍ପାଶ୍ରମ୍ୟ । ଚନ୍ଦ୍ରାଲୋକରେ ଯମୁନା ନଦୀ କୂଳରେ ଦଣ୍ଡାୟମାନ ତାଜମହଲ ଦର୍ଶକ ମନରେ ସ୍ୱପ୍ନପୁରୀ ବା ସ୍ୱପ୍ନମହଲ ସୃଷ୍ଟି କରେ । ବର୍ତ୍ତମାନ ଆଗ୍ରା ନିକଟସ୍ଥ ମଥୁରାର ଡୈକ ବିଶୋଧନାଗାର ଯୋଗୁ ତାଜମହଲ ପ୍ରତି ବିପଦ ଆଶଙ୍କା କରି ସମସ୍ତେ ବିହିତ କାର୍ଯ୍ୟାନୁଷ୍ଠାନ ପାଇଁ ଚିନ୍ତା କରିବା ଉଚିତ୍ । ତାଜମହଲ କାଳକାଳକୁ ବଞ୍ଚି ରହି ଅମର ପ୍ରେମ ତଥା ସୌନ୍ଦର୍ଯ୍ୟର ଜୟଗାନ କରୁଥାଉ ।



## ବାରାଣସୀ

ଉତ୍ତର ପ୍ରଦେଶର ଅନ୍ୟତମ ନଗରୀ ବାରାଣସୀ ଭାରତରେ କାହିଁକି ସାରା ପୃଥିବୀରେ ପ୍ରସିଦ୍ଧ ତୀର୍ଥଭୂମି । ଏହାର ପୁରାତନ ନାମ ଅର୍ଥାତ୍ ପୌରାଣିକ ନାମ ହେଲା କାଶୀ । ପୁରାଣ ଇତିହାସରେ ଏହାର ବହୁଳ ବର୍ଣ୍ଣନା ରହିଅଛି । ବିଶେଷ କରି ସ୍କନ୍ଧ ପୁରାଣର କାଶୀ ଖଣ୍ଡରେ ଏହାର ସୁବିସ୍ତୃତ ବର୍ଣ୍ଣନା ରହିଅଛି । ଫାହିଆନ୍, ହୁଏନ୍ସା ପ୍ରଭୃତି ପରିବ୍ରାଜକମାନଙ୍କ ବିବରଣୀରେ ତଥା ବୌଦ୍ଧ ଜାତକରେ ଏହି ନଗରୀର ଉଲ୍ଲେଖ ରହିଛି । ତେବେ ବାରାଣସୀ ନାମଟି କିପରି ହେଲା ତାହା ଦେଖିବା ।

ଏହି ନଗରୀ ବାରାଣସୀ ପବିତ୍ର-ପାପ ନାଶିନୀ ଗଙ୍ଗାକୂଳରେ ଅବସ୍ଥିତ । ଗଙ୍ଗା ଏଠାରେ ଉତ୍ତର ବାହିନୀ ହୋଇ ପୁଣି ପୂର୍ବମୁଖରେ ବହିଅଛି । “ବରଣା” ଓ “ଅସୀ” ନାମରେ ଦୁଇଟି ଉପନଦୀ ଗଙ୍ଗାରେ ମିଶିଛନ୍ତି । ଗଙ୍ଗା ଓ ତା’ର ଦୁଇ ଉପନଦୀ ବରଣା ଓ ଅସୀ ମଧ୍ୟସ୍ଥ ସୀମିତ ଭୂଭାଗକୁ ତା’ର ଦୁଇ ଉପନଦୀ ନାମାନୁସାରେ (ବରଣା + ଅସୀ) ‘ବାରାଣସୀ’ ନାମ ରଖାଯାଇଅଛି । ଅନ୍ୟ କେତେକଙ୍କ ମତରେ ବାରଣ + ଅନସ୍ (ଅନସ୍ ଅର୍ଥ ଜନ୍ମ) ଶବ୍ଦରୁ ବାରାଣସୀ ଶବ୍ଦଟି ସୃଷ୍ଟି । ସ୍ପଷ୍ଟ କରିବାକୁ କୁହାଯାଇ ପାରେ ଯେ ଯେଉଁ ସ୍ଥାନ ଜନ୍ମକୁ ବାରଣ କରେ, ତାହା ହେଲା ବାରାଣସୀ ଅର୍ଥାତ୍ ଯେଉଁଠାରେ ମୃତ୍ୟୁ ହେଲେ ଆଉ ଜନ୍ମ ନେବାକୁ ପଡ଼େନାହିଁ ଅର୍ଥାତ୍ ମୋକ୍ଷ ମିଳେ, ତାହା ହେଲା ବାରାଣସୀ । ଅତଏବ ମୁକ୍ତିକାମୀମାନେ ଏହାକୁ ମୋକ୍ଷଦ୍ୱାର ବୋଲି ଧରିନେଇଥା’ନ୍ତି କହିଲେ ଅତ୍ୟୁକ୍ତି ହେବନାହିଁ । ଅନ୍ୟ କେତେକଙ୍କ ମତରେ ବର (ଶ୍ରେଷ୍ଠ) + ଅନସ୍ (ଜଳ) + ଇ = ବାରାଣସୀ ଅର୍ଥାତ୍ ଯାହାର ଜଳ ଶ୍ରେଷ୍ଠ ସେ ନଗରୀ ହେଲା ବାରାଣସୀ ।

ଇତିହାସ କହେ ଯେ କାଶୀ ଥିଲା ସମ୍ରାଟ ବିମ୍ବିସାରଙ୍କ ରାଜ୍ୟର ଏକ ଅଂଶ । ଏହି ଅଂଶଟିକୁ ବିମ୍ବିସାରଙ୍କ ପାଟରାଣୀ ଯୌତକ ସୂତ୍ରରେ ତାଙ୍କର ଭାଇ ‘କୋଶଳ’ର ରାଜା ପ୍ରସେନ୍‌ଜିତଙ୍କଠାରୁ ପାଇଥିଲେ । ରାଜା

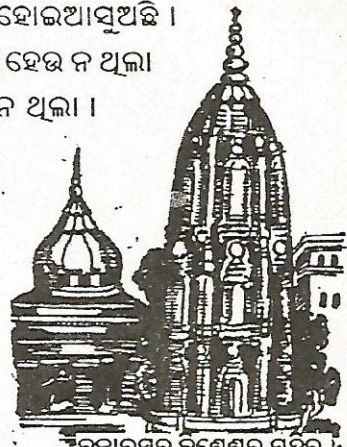
ପ୍ରସେନ୍ଦ୍ରିତଙ୍କର ରାଜଧାନୀ ‘ରାଜଗୃହ’ ଥିଲା ସେକାଳରେ ‘କାଶୀ’ ଅନୁରୂପ ଏକ ପ୍ରଖ୍ୟାତ ନଗର । ସମ୍ରାଟ ବିମ୍ବିସାର ଓ କୋଶଳ ରାଜ-ନନ୍ଦିନୀ ତାଙ୍କର ପତ୍ନୀ ସେମାନଙ୍କର ପୁତ୍ର ଅଜାତଶତ୍ରୁ ଦ୍ଵାରା ଅବହେଳିତ ହେବା ଯୋଗୁ ପ୍ରସେନ୍ଦ୍ରିତ ଯୁଦ୍ଧ କରି ପୁନରାୟ କାଶୀକୁ ନିଜ ଅଧୀନକୁ ଆଣିଥିଲେ । ଏହିପରି କାଶୀ (ବାରାଣସୀ) ଥିଲା ତତ୍କାଳୀନ ମଗଧ ଓ କୋଶଳ ରାଜାମାନଙ୍କର ପ୍ରମୁଖ ନଗର ।

ଖ୍ରୀଷ୍ଟାବ୍ଦ 1033ରେ ମହମ୍ମଦ ଘୋରୀ ବାରାଣସୀ ଉପରେ ଆକ୍ରମଣ କରିଥିଲେ । ଏହା ଥିଲା ହିନ୍ଦୁତୀର୍ଥଭୂମିରେ ପ୍ରଥମ ମୁସଲମାନ ଆକ୍ରମଣ । ଏହାପରେ ଅନେକବାର ଆକ୍ରମଣ ହୋଇଥିଲେ ହେଁ ବାରାଣସୀ ତାହାର ନିଜତ୍ଵ ଓ ନିଜସ୍ଵ ବଜାୟ ରଖୁଅଛି । ଏପରିକି ଅଷ୍ଟାଦଶ ଶତାବ୍ଦୀରେ ଏହାର ନାମ ମହମ୍ମଦବାଦ ହୋଇଥିଲା ; କିନ୍ତୁ ଏହି ନାମ ବେଶାଦିନ ଡିଷ୍ଟି ରହିପାରି ନ ଥିଲା । ଇଂରେଜମାନେ ବାରାଣସୀ ନାମକୁ ଠିକ୍‌ରୂପେ ଉଚ୍ଚାରଣ କରି ନ ପାରି ଏହାର ନାମ କହିଲେ ବନାରସ । ବନାରସ ଶବ୍ଦରୁ ଆୟୋମାନେ ମଧ୍ୟ ଏଠାରେ ମିଳୁଥିବା ପାଟଶାଢ଼ୀକୁ ବନାରସୀ ପାଟ କହୁ । ସାଧାରଣତଃ ବିବାହ ଉତ୍ସବରେ ସୁନା-ରୂପା-ଜରିଦିଆ ବନାରସୀ ଶିଲ୍ପ ଶାଢ଼ୀ ବା ବନାରସୀ ପାଟ ଖଣ୍ଡେ ନ ହେଲେ ନ ଚଳେ ।

ଶିକ୍ଷା-ସଂସ୍କୃତି-ନୃତ୍ୟ-ସଂଗୀତ-ଶିଳ୍ପ-କଳା-ଭାସ୍କର୍ଯ୍ୟ-ଧର୍ମ-ନୀତି ଆଦି ପାଇଁ ଏ ନଗରୀ ବହୁ ପ୍ରସିଦ୍ଧ । ଖ୍ରୀଷ୍ଟପୂର୍ବ 600 ବର୍ଷ ପୂର୍ବରୁ ଏ ନଗରୀର ଉଲ୍ଲେଖ ଇତିହାସରେ ରହିଅଛି । ବୁଦ୍ଧଦେବଙ୍କର ବହୁପୂର୍ବରୁ ବାରାଣସୀ ଓ ଗୟା ଦୁଇଗୋଟି ପ୍ରଖ୍ୟାତ ଧର୍ମପୀଠ ଥିଲା । ଗୌତମବୁଦ୍ଧ ଏହି ଦୁଇପୀଠକୁ ଯାଇଥିବାର ଅନୁମାନ କରାଯାଏ । ଗୟାଠାରୁ ଅନତିଦୂରରେ ତଥା ବାରାଣସୀଠାରୁ ମାତ୍ର 11 କିଲୋମିଟର ଦୂରରେ ଥିବା ସାରନାଥଠାରେ ସର୍ବପ୍ରଥମେ ବୁଦ୍ଧଦେବ ତାଙ୍କର ଉପଦେଶାବଳୀ ବ୍ୟକ୍ତ କରିଥିଲେ ।

ଏହି ପୀଠ ବାରାଣସୀ ଥିଲା ଜଗନ୍ନାଥରୁ ଆଦି ଶଙ୍କରାଚାର୍ଯ୍ୟ, ନାନକ, କବୀର, ତୁଳସୀ ଦାସ ପ୍ରଭୃତି ମହାମନିଷୀମାନଙ୍କର ସାଧନଭୂମି ତଥା ପ୍ରଥମ କର୍ମକ୍ଷେତ୍ର । ସଂସ୍କୃତ ସାହିତ୍ୟଚର୍ଚ୍ଚା ତଥା ପାଣ୍ଡିତ୍ୟ ଅର୍ଜନର

ପ୍ରକୃଷ୍ଟ କ୍ଷେତ୍ର ରୂପେ ଏହି ସ୍ଥାନ ବିବେଚିତ ହୋଇଆସୁଅଛି । ପୂର୍ବେ କାଶୀରେ ଯାହାର ପାଣ୍ଡିତ୍ୟ ପ୍ରକଟ ହେଉ ନ ଥିଲା ତାଙ୍କୁ ପଣ୍ଡିତ ରୂପେ ଗଣନା କରାଯାଉ ନ ଥିଲା । ଏବେ ମଧ୍ୟ ବହୁ ପାଣ୍ଡିତ୍ୟ ଅର୍ଜନ କରିଥିବା ବ୍ୟକ୍ତିଙ୍କୁ “କାଶୀପଣ୍ଡିତ” କହି ଉସାହିତ କରାଯାଏ । ବିଦ୍ୟାର୍ଥୀମାନଙ୍କୁ ଘରେ ରଖାଇ ପାଠ ପଢ଼ିବାର ସୁଯୋଗ ଦେବା - ଏହି ନଗରର ଏକ ସଂସ୍କୃତି । ଏଣୁ ଭାରତ ଭିତରୁ ଓ ବାହାରୁ ବିଦ୍ୟାର୍ଥୀମାନେ ଏଠାକୁ ଜ୍ଞାନ ଲାଭ ପାଇଁ ଆସିଥା'ନ୍ତି ।



ବନାରସର ବିଶ୍ୱେଶ୍ୱର ମନ୍ଦିର

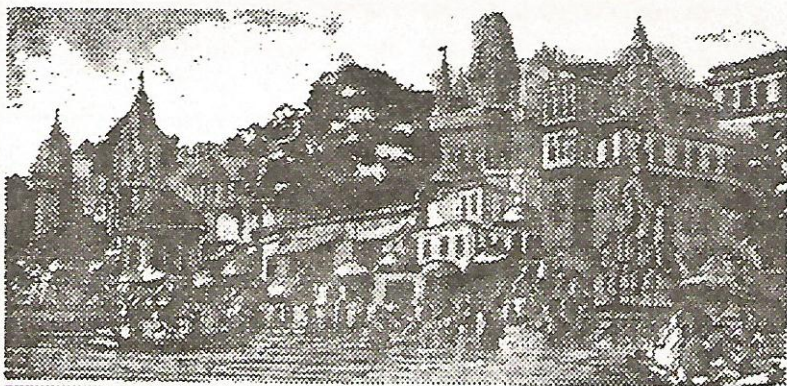
ବନାରସ / ବାରାଣସୀରେ ଦର୍ଶନୀୟ ସ୍ଥାନ ଅନେକ; ଅଗଣିତ ମନ୍ଦିର; ଯଥା :- କାଶୀ ବିଶ୍ୱନାଥ ମନ୍ଦିର, ବିଶ୍ୱେଶ୍ୱର ମନ୍ଦିର ଆଦି ଏଠାକାର ତିନିଗୋଟି ପ୍ରସିଦ୍ଧ ମନ୍ଦିର ମଧ୍ୟରୁ ଦୁଇଟିର ବୃତ୍ତାଦେଶ ସୁନାରେ ଆଚ୍ଛାଦିତ । ମନ୍ଦିରର ଅଗ୍ରଭାଗରେ ତଳେ ପିତ୍ତଳର ଚଦର ଉପରେ ସୁନାପାତ ଆବୃତ । ଗୋଟିଏ ମନ୍ଦିରର ଅଗ୍ରଭାଗକୁ ସୁନାରେ ଆଚ୍ଛାଦିତ କରିଥିଲେ ପଞ୍ଚାବର ମହାରାଜ ରଖିଛନ୍ତି ସିଂହ ; ଅନ୍ୟଟି ଇନ୍ଦୋରର ମହାରାଣୀ ପୁଣ୍ୟଶ୍ଳୋକା ଅହଲ୍ୟା ବାଇଙ୍କ ଦ୍ୱାରା କରାଯାଇଥିଲା । ଶ୍ରୀ ବିଶ୍ୱେଶ୍ୱର ମନ୍ଦିର ସଂଲଗ୍ନ ଶିବ ମନ୍ଦିରଟି ମଧ୍ୟ ମହାରାଣୀ ଅହଲ୍ୟା ବାଇଙ୍କ ଦ୍ୱାରା ସ୍ଥାପିତ ହୋଇଥିଲା । ଏଠାକାର ମାନମନ୍ଦିର ସମ୍ରାଟ ଆକବରଙ୍କ ସେନାପତି ରାଜା ମାନସିଂହ କୋଣାର୍କ ମନ୍ଦିରର ଅନୁକରଣରେ ନିର୍ମାଣ କରାଇଥିଲେ । ଏହାଛଡ଼ା ବହୁ ମନ୍ଦିର, ଧର୍ମଶାଳା ଧର୍ମାୟାମାନଙ୍କ ଦ୍ୱାରା ନିର୍ମିତ ହୋଇଅଛି ।

ପୁରାଣ ବର୍ଣ୍ଣିତ ସପ୍ତପୁରୀ ଯଥା : ହରଦ୍ୱାର, ଉଜ୍ଜୟିନୀ, ମଥୁରା, ଦ୍ୱାରକା, ଅଯୋଧ୍ୟା, କାଞ୍ଚି ଓ ବାରାଣସୀ — ମଧ୍ୟରୁ ବାରାଣସୀ ଅନ୍ୟତମା । ବରଣା ଓ ଅସୀ ନଦୀର ମଧ୍ୟବର୍ତ୍ତୀ ପଞ୍ଚକୋଶୀ ମଧ୍ୟରେ ଦେହତ୍ୟାଗ କଲେ ଦୈକୁଣ୍ଠ ପ୍ରାପ୍ତି ହୁଏ ବୋଲି ହିନ୍ଦୁମାନେ ବିଶ୍ୱାସ କରନ୍ତି । ତେଣୁ ଅନେକ ଲୋକ ଏଠାରେ ସେମାନଙ୍କର ଶେଷ ଜୀବନ କଟାଇବାକୁ



ତୁମପାଇଁ ଯାହୁଁଘର

ଆସି ରହିଥା'ନ୍ତି । ଏହିପରି ଶେଷଜୀବନ କାଶୀରେ ଅତିବାହିତ କରିବାକୁ କୁହାଯାଏ “କାଶୀବାସ” କରିବା । ତେଣୁ ଏଠାକାର ଶୁଶ୍ରାଣଗୁଡ଼ିକରେ ଶବ ସଂସ୍କାର କରିବା ପାଇଁ ଖୁବ୍ ଭିଡ଼ ହୁଏ ।



ବାରାଣସୀର ଏକ ଘାଟର ଦୃଶ୍ୟ

ଗଙ୍ଗାନଦୀର କୂଳେ କୂଳେ ଶ୍ରୀ ବିଶ୍ୱେଶ୍ୱର ମନ୍ଦିରଠାରୁ ତପଲିନ୍ ପୋଲ ପର୍ଯ୍ୟନ୍ତ ପ୍ରାୟ ଅଷାଟି ଘାଟ ରହିଅଛି । ସେଥିମଧ୍ୟରୁ କେତେଗୋଟି ବିଖ୍ୟାତ ଘାଟର ନାମ ଉଲ୍ଲେଖ କରିବା ଯଥାର୍ଥ ହେବ । ଯଥା :- ଦଶାଶ୍ୱମେଧ ଘାଟ, ମଣିକର୍ଣ୍ଣିକା ଘାଟ, କାଶୀଘାଟ, ହରିଶ୍ଚନ୍ଦ୍ର ଘାଟ, (ଯାହାର ଅନ୍ୟନାମ ଶୁଶ୍ରାଣ ଘାଟ), ତୁଳସୀ ଘାଟ, ଜାନକୀ ଘାଟ, ମୁନିସ୍ୱ ଘାଟ, ରାଣୀଘାଟ, ଇତ୍ୟାଦି । ଦଶାଶ୍ୱମେଧ ଘାଟରେ ଦେବତା ବ୍ରହ୍ମା ଦଶାଶ୍ୱମେଧ ଯଜ୍ଞ କରିଥିବାର ବିଶ୍ୱାସ କରାଯାଏ ।

ଶୁଶ୍ରାଣ ଘାଟରେ ପୁରାଣ ବର୍ଣ୍ଣିତ ଦାନବୀର ରାଜା ହରିଶ୍ଚନ୍ଦ୍ର ଚାଣ୍ଡାଳ ଭାବେ ଶୁଶ୍ରାଣ ଜଗିଥିବାରୁ ଏହି ଘାଟର ନାମ ଶୁଶ୍ରାଣ ଘାଟ ବା ହରିଶ୍ଚନ୍ଦ୍ର ଘାଟ । ମଣିକର୍ଣ୍ଣିକା ଘାଟରେ ଦେବୀ ପାର୍ବତୀ ତାଙ୍କର କର୍ଣ୍ଣର ମଣି ହଜାଇଥିବାରୁ ଘାଟର ନାମ ହୋଇଛି ମଣିକର୍ଣ୍ଣିକା ।

ହିନ୍ଦୁମାନଙ୍କର ବିଶ୍ୱାସ ଯେ ଏହିଠାରେ ପାପରୂପକ ଅଜ୍ଞାନ ତିରୋହିତ ହୁଏ ଓ ଜ୍ଞାନର ଆଲୋକ ପ୍ରତିଭାତ ହୋଇଥାଏ । ଏଣୁ ଏଠାକୁ ପାପୀ ଆସେ ପ୍ରାୟଶ୍ଚିତ କରିବା ପାଇଁ ; ଅଜ୍ଞାନୀ ଆସେ ଜ୍ଞାନର୍ଜନ ପାଇଁ; ଧର୍ମାର୍ଥୀ ଆସନ୍ତି ଧର୍ମକରିବା ପାଇଁ; ସେହିପରି ବିଦ୍ୟାର୍ଥୀ ଆସନ୍ତି ବିଦ୍ୟାଲାଭ ପାଇଁ । ଅତି

ପ୍ରାଚୀନ କାଳରୁ ଏଠାରେ ଅଧ୍ୟୟନ ଓ ଅଧ୍ୟାପନାର ସୁରୁତ୍ତି ସଂପନ୍ନ ପରଂପରା ରହିଅଛି । ମଧ୍ୟ ଯୁଗରେ ଏଠାକାର ଶିକ୍ଷାକେନ୍ଦ୍ର ଗୁଡ଼ିକୁ ପାଶ୍ଚାତ୍ୟ ରାଷ୍ଟ୍ରର ଶିକ୍ଷାକେନ୍ଦ୍ର ସହିତ ତୁଳନା କରାଯାଇ ପାରେ ।

ଏଠାକାର କଥିତ ଭାଷା ହିନ୍ଦୀ । ସଂସ୍କୃତ ଭାଷାର ଏହା ଏକ ପ୍ରଖ୍ୟାତ ପ୍ରଚାରଣ-ପ୍ରସାରଣ ଭୂମି । ପଣ୍ଡିତ ମଦନମୋହନ ମାଲବ୍ୟଙ୍କ ପ୍ରଚେଷ୍ଟା କ୍ରମେ ସ୍ଥାପିତ କାଶୀ ବିଦ୍ୟାପୀଠ ପରବର୍ତ୍ତୀ କାଳରେ ବିଶ୍ୱବିଖ୍ୟାତ ବନାରସ ହିନ୍ଦୁ ବିଶ୍ୱବିଦ୍ୟାଳୟ (Banaras Hindu University) ରେ ପରିଣତ ହୋଇଅଛି । 'BHU' କହିଲେ ବିଶ୍ୱରେ ପ୍ରାୟ ସମସ୍ତ ସଭ୍ୟ ଶିକ୍ଷିତ ଲୋକ ଏହି ଅନୁଷ୍ଠାନ ବୋଲି ବୁଝନ୍ତି । ଗଙ୍ଗାନଦୀ ତୀରରେ ପ୍ରାୟ 1500 (ପନ୍ଦରଶହ) ଏକର ଆୟତନ ବିଶିଷ୍ଟ ଏ ବିଶାଳ କ୍ଷେତ୍ରରେ ଏହି ବିଶ୍ୱବିଦ୍ୟାଳୟ ସ୍ଥାପିତ । ସାଧାରଣ ବିଜ୍ଞାନ, କଳା, ବାଣିଜ୍ୟ ବ୍ୟତୀତ ବୈଷୟିକ ଶିକ୍ଷାର ବିଭିନ୍ନ ବିଭାଗ ପାଇଁ ଏହା ସମଗ୍ର ଭାରତ ବର୍ଷରେ ପ୍ରତିଷ୍ଠା ଲାଭ କରିଅଛି । ଏଠାରେ କୃଷି, ଯନ୍ତ୍ରବିଦ୍ୟା, ଧାତୁବିଦ୍ୟା, ଭୂତତ୍ତ୍ୱ, ଆୟୁର୍ବେଦ ପ୍ରଭୃତି ବୈଷୟିକ ବିଷୟମାନଙ୍କରେ ସ୍ନାତକୋତ୍ତର ପାଠ୍ୟକ୍ରମର ବ୍ୟବସ୍ଥା ଅଛି । ଭାରତବର୍ଷରେ ସର୍ବଶ୍ରେଷ୍ଠ ବିଦ୍ୟାପୀଠ ହିସାବରେ ଏହାର ସୁନାମ ରହିଅଛି । ଅନେକ ରାଜା-ମହାରାଜା ବିଶେଷ କରି ବାରାଣସୀ ମହାରାଜଙ୍କର ଅଜସ୍ର ଦାନରେ ବିଶ୍ୱବିଦ୍ୟାଳୟ ସମୃଦ୍ଧ; ଅଗଣିତ ମେଧାବୀ ଛାତ୍ରଛାତ୍ରୀଙ୍କ ପ୍ରତିଭା ଆଲୋକରେ ଏହା ରଦ୍ଧିମନ୍ତ ହୋଇଅଛି । କଂସା-ପିତ୍ତଳର ବାସନ ଶିଳ୍ପ, ଶିଳ୍ପକ ବସ୍ତ୍ର ବୟନ ସହ ଆଧୁନିକ ଯୁଗରେ ରସାୟନିକ ସାର କାରଖାନା, ଡିଜେଲ ଚାଳିତ ରେଳ ଇଂଜିନ୍ କାରଖାନା ଆଦି ବହୁ ଲଘୁ ଓ ଗୁରୁଶିଳ୍ପ ପ୍ରତିଷ୍ଠିତ ହୋଇ ଆଧୁନିକ ବାରାଣସୀକୁ ଆହୁରି ପ୍ରସିଦ୍ଧ କରାଇପାରିଛି ।



## କନ୍ୟାକୁମାରୀ

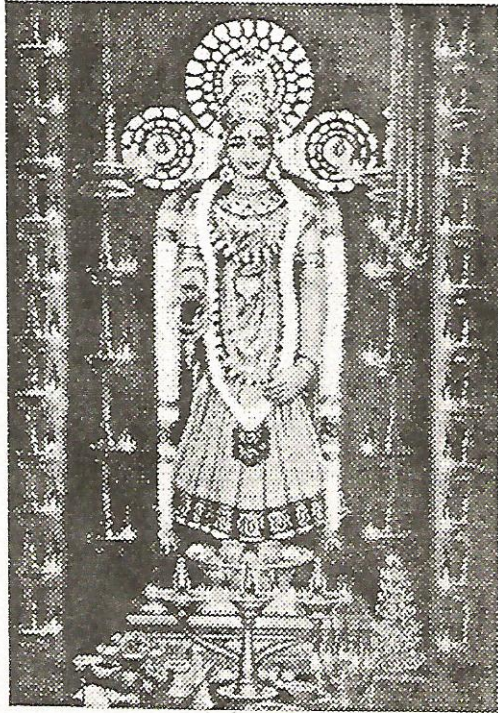
“ହିମାଳୟରୁ କନ୍ୟାକୁମାରୀଯାଏ ଆମେ ସମସ୍ତେ ଏକ ।” ଭାରତବର୍ଷର ଉତ୍ତର ଦିଗରେ ଅବସ୍ଥିତ ହିମାଳୟ ପର୍ବତଶ୍ରେଣୀ ଦେଶର ପ୍ରାକୃତିକ ପ୍ରାଚୀର ପରି ଠିଆ ହୋଇଛି । ଦେଶର ଠିକ୍ ଦକ୍ଷିଣ ମୁଣ୍ଡରେ ଅବସ୍ଥିତ କନ୍ୟାକୁମାରୀ । ସମଗ୍ର ଭାରତବର୍ଷ ଏକ ବିରାଟ ଅନ୍ତରାପ ; ଏହା ଗୋଜିଆ ହୋଇ ସମୁଦ୍ର ଭିତରକୁ ପଶିଯାଇଛି । ପୂର୍ବ ଦିଗରେ ବଙ୍ଗୋପସାଗର, ପଶ୍ଚିମରେ ଆରବ ସାଗର ଓ ଦକ୍ଷିଣରେ ଭାରତ ମହାସାଗର । ହିମାଳୟ ଦେଶର ମସ୍ତକଭାଗ ହେଲେ କନ୍ୟାକୁମାରୀ ହେଲା ଦେଶର ପାଦଭାଗ ଯାହାକୁ ତିନି ସାଗର ସବୁବେଳେ ଧୋଇ ଦେଉଛନ୍ତି । ଏହାକୁ କୁମାରିକା ବା ଇଂରାଜୀରେ "Cape Comarin" ମଧ୍ୟ କୁହାଯାଏ ।

ଉପରଲିଖିତ ତ୍ରିସାଗର ବେଷ୍ଟିତ କନ୍ୟାକୁମାରୀ ତୀର୍ଥମାନଙ୍କ ମଧ୍ୟରେ ଶ୍ରେୟସ୍ଥାନ ହାସଲ କରିଛି । ବର୍ତ୍ତମାନ ଏହା ତାମିଲନାଡୁଁ ରାଜ୍ୟର ଅନ୍ତର୍ଗତ ଅଟେ । ଏଇଠିକାର ଅଧିବାସୀ ତାମିଲମାନଙ୍କ ସହ ବହୁ ମାଲୟାଲୀ ବା କେରଳୀ ମଧ୍ୟ ରହିଛନ୍ତି । ପୂର୍ବେ ଏହି ତୀର୍ଥରାଣୀ କନ୍ୟାକୁମାରୀ ଥିଲା କେରଳ ବା ତତ୍କାଳୀନ ଦେଶୀୟ ରାଜ୍ୟ ତ୍ରିବାକ୍ରତ୍ ରାଜ୍ୟର ସୀମା ସରହଦ ମଧ୍ୟରେ । ଭାଷା ଭିତ୍ତିରେ ରାଜ୍ୟ ଗଠନ କରାଗଲାରୁ ଏଠାରେ ଅଧିକ ସଂଖ୍ୟକ ତାମିଲ ବସବାସ କରୁଥିବା ହେତୁ ଏହା ତାମିଲନାଡୁଁ ରାଜ୍ୟରେ ମିଶିଲା । ପୂର୍ବେ ତାମିଲନାଡୁଁ ରାଜ୍ୟର ନାମ ଥିଲା ମାନ୍ଦ୍ରାଜ ଓ ତା’ର ରାଜଧାନୀ ମଧ୍ୟ ଥିଲା ସେହି ମାନ୍ଦ୍ରାଜ । ଏବେ ରାଜ୍ୟର ନାଁ ବଦଳି ହୋଇଛି ତାମିଲନାଡୁଁ ଓ ରାଜଧାନୀର ନାଁ ବଦଳି ଚେନ୍ନାଇ ହୋଇଛି ।

ପଶ୍ଚିମଘାଟ ପର୍ବତମାଳାର ଶେଷାଂଶରେ ସମୁଦ୍ରତଟରେ ଏହି କନ୍ୟାକୁମାରୀ ତୀର୍ଥ ପ୍ରାକୃତିକ ସୌନ୍ଦର୍ଯ୍ୟରେ ଭରପୂର । ଦିଗନ୍ତ ବିସ୍ତାରୀ ତାଳ, ନଡ଼ିଆ ବଣ । ଯେଉଁଆଡ଼େ ଚାହିଁବା ଦେଖିବା ସବୁଜ ଶିରୀସମ୍ପଦ । ଏହି ସ୍ଥାନ ପୁରାଣ ଇତିହାସରେ ଯେଉଁଲି ଗୁରୁତ୍ୱପୂର୍ଣ୍ଣ, ଆଧୁନିକ ଯୁଗରେ

ମଧ୍ୟ ତା'ଠାରୁ ଅଧିକ ଜଣାଶୁଣା ହୋଇପଡ଼ିଛି । ଅଧିଷ୍ଠାତ୍ରୀ ଦେବୀ 'କନ୍ୟାକୁମାରୀ' ମନ୍ଦିର ମଧ୍ୟରେ ପୂଜା ପାଆନ୍ତି । ଦିନରେ ଦେବୀଙ୍କର ତପସ୍ୱିନୀ ବେଶ; ରାତିରେ ଦେବୀଙ୍କୁ ଖୁବ୍ ସୁନ୍ଦର କରି ସଜାଯାଏ ଯେପରି ଦେବୀ ହିଁ ଏବେ ବିବାହ ବେଦୀକୁ ଯିବେ । ପ୍ରବାଦ ଅଛି- ଶୁକ୍ରାନ୍ତର ଶିବ ମହାପ୍ରଭୁ ଦେବୀଙ୍କୁ ବିବାହ କରିବେ ବୋଲି ଦେବୀଙ୍କୁ କନ୍ୟାବେଶରେ ସଜ୍ଜିତ କରାଯାଇଥିଲା ; ଭୋକିଭାତ ମଧ୍ୟ ହୋଇଥିଲା । ମାତ୍ର ଦେବତାମାନେ କପଟ କଲେ । ଶିବ ମହାପ୍ରଭୁ ବିବାହ କରି ସଂସାରୀ ହୋଇଗଲେ ଉତ୍ପାତ କରୁଥିବା ଏ ତାରକାସୁରକୁ ମାରିବ କିଏ ? ତେଣୁ ଦେବତାମାନେ ଶିବଙ୍କର ବରବେଶ ହୋଇ ଯାଉଥିବା ବାଟରେ କୁକୁଡ଼ାରାବ ଶୁଣାଇ ଜଣାଇ ଦେଲେ ଯେ ରାତି ପାହିଗଲାଣି । ପ୍ରକୃତରେ ସେତେବେଳକୁ ରାତି କିନ୍ତୁ ପାହିନ ଥିଲା ।

ଲ ଗ୍ନ ବେ କ ।  
ଗଢ଼ି ଗଲା; ରାତି  
ପାହି ଗଲା, ଆଉ  
ବାହାଘର ହୋଇପାରିବନି  
ଭାବି ଶିବ ଠାକୁରେ  
ସେଇଆଡ଼େ ରହିଗଲେ ।  
ଏଣେ ବାହାଘରର ସବୁ  
ଆୟୋଜନ ମଉଳି  
ଯିବାକୁ ବସିଲାଣି ।  
ଦେବୀକନ୍ୟା ଅପେକ୍ଷା  
କରି କରି ଶେଷରେ  
ସତକୁ ସତ ରାତି ପାହି  
ସକାଳ ହେଲାରୁ  
ସାଜସଜ୍ଜା ସବୁ ପରିତ୍ୟାଗ  
କରି ତପସ୍ୟା କରି  
ବସିଲେ । ଦେବୀ ହେଲେ  
'କନ୍ୟାକୁମାରୀ' ।



କନ୍ୟାକୁମାରୀ

## ତୁମପାଇଁ ଯାହାପଠ

ଭୋଜିଭାତ ସବୁ ରଙ୍ଗ ଦେରଙ୍ଗର ବାଲି ପାଲଟିଗଲା । ପୁରାଣକଥାକୁ ଉଜ୍ଜୀବିତ କରାଯାଇ ପ୍ରତ୍ୟହ ଦିନବେଳା ଦେବୀଙ୍କୁ ତାପସ୍ୟା ଓ ରାତିରେ ବରଣାକନ୍ୟା ବେଶରେ ସଜାଯାଏ ।

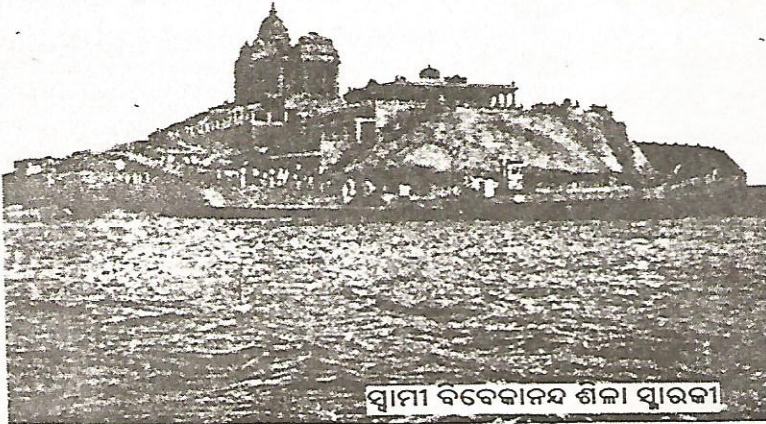
ଦେବୀଙ୍କର ନାମ ଉପନିଷଦରେ ବର୍ଣ୍ଣିତ ଅଛି । ମହାଭାରତରେ ଉଲ୍ଲେଖ ଅଛି ଯେ ପ୍ରଭୁ ବଳରାମ ପବିତ୍ର ତୀର୍ଥ ଭ୍ରମଣ କାଳରେ ‘କନ୍ୟାକୁମାରୀ’କୁ ଆସିଥିଲେ । ବୀର ଅର୍ଜୁନ ମଧ୍ୟ ଦେବୀଙ୍କୁ ଏଠାରେ ପୂଜା ଦେଇଥିଲେ ।

ଆହୁରି ମଧ୍ୟ ପୁରାଣ କହେ ଯେ ବାଣାସୁର ଅତି ବଳଶାଳୀ ହୋଇ ତ୍ରିପୁର ଜୟ କରି ଦେବତାମାନଙ୍କୁ ବହୁ କଷ୍ଟ ଦେଲା । ଦେବତାମାନେ ଆତ୍ମରକ୍ଷା ପାଇଁ ଦେବ ଦେବ ମହାଦେବଙ୍କୁ ପ୍ରାର୍ଥନା କଲେ । ଶିବ ତାଙ୍କର ଶକ୍ତିରୁ ବ୍ରହ୍ମଚାରିଣୀ ଦେବୀ କୁମାରୀଙ୍କୁ ସୃଷ୍ଟି କଲେ । ଇତି ମଧ୍ୟରେ ବାଣାସୁର କନ୍ୟାକୁମାରୀଙ୍କ ସୁନ୍ଦର ରୂପକଥା ଶୁଣି ତାଙ୍କୁ ଦେଖିବାକୁ ଆସି ବଳପୂର୍ବକ ଅପହରଣ କରିନେବାକୁ ପ୍ରୟାସ କଲା । ଫଳତଃ ଦେବୀ ଓ ବାଣାସୁର ମଧ୍ୟରେ ଯୁଦ୍ଧ ହେଲା ଓ ଦେବୀ ତାଙ୍କ ଖଡ୍ଗରେ ଅସୁରର ମୁଣ୍ଡ ଖଣ୍ଡ ଖଣ୍ଡ କରି ପୃଥିବୀରେ ଶାନ୍ତି ସ୍ଥାପନ କଲେ । ବାଣାସୁରର ପତନ ଓ ଦେବୀପୂଜନକୁ ସ୍ମରଣ କରାଯାଇ ଏବେ ମଧ୍ୟ ଦକ୍ଷିଣ ଭାରତରେ ଦୁର୍ଗାପୂଜା କାଳରେ ନବରାତ୍ର ପୂଜା ଉତ୍ସବ ପାଳନ କରାଯାଏ ଓ ସେଥିରେ ପିଲାମାନେ ବହୁ ରକମର କଣ୍ଠେଇ ସଜାନ୍ତି ଓ ସେମାନଙ୍କର ବହି ପୂଜା କରନ୍ତି ।

ପୁରାଣବର୍ଣ୍ଣିତ ଶ୍ରୀରାମଚନ୍ଦ୍ର ମହାପ୍ରଭୁ ବନବାସ କାଳରେ ସୀତାଙ୍କୁ ଖୋଜୁ ଖୋଜୁ ଏଠାରେ ପହଞ୍ଚି ଦେବୀଙ୍କୁ ପୂଜାର୍ଚ୍ଚନା କରି ସମୁଦ୍ର ମଧ୍ୟରେ କିପରି ସେତୁ ପକାଇ ଲଙ୍କା ଯିବେ-ସେଥିପାଇଁ ଆଶିଷ କାମନା କରିଥିଲେ । ଦେବୀ ଉଭା ହୋଇ ଶ୍ରୀରାମଙ୍କୁ କିଛି ପୂର୍ବକୁ ଯାଇ ସେଠାରେ ସେତୁ ନିର୍ମାଣ ପାଇଁ ଉପଦେଶ ଦେଇଥିଲେ । ଦେବୀଙ୍କ ଉପଦେଶ ଅନୁସାରେ ବୀର ରାମଚନ୍ଦ୍ର ଯେଉଁଠି ସେତୁ ନିର୍ମାଣ କରିଥିଲେ ସେ ସ୍ଥାନର ନାମ ରାମେଶ୍ଵର । ଆଜି ମଧ୍ୟ କନ୍ୟାକୁମାରୀ ଆସିଥିବା ତୀର୍ଥଯାତ୍ରୀମାନେ ତ୍ରିସାଗର ସଙ୍ଗମରେ ବୁଡ଼ ପକାଇ “ଆଦିସେତୁ” ବୋଲି ଉଚ୍ଚାରଣ କରନ୍ତି ଓ ପୁଣି କହନ୍ତି -

“କନ୍ୟାକୁମାରୀ କ୍ଷେତ୍ରେ,  
ପିତୃ ମାତୃ ତୀର୍ଥେ”

ଦେବୀ କନ୍ୟାଙ୍କ ମନ୍ଦିରର ପୂର୍ବଦ୍ୱାର ପ୍ରାୟ ସାରାବର୍ଷ ବନ୍ଦ ରହେ, ମାତ୍ର ବର୍ଷରେ ପାଞ୍ଚଥର ଖୋଲେ । ଶୁଣାଯାଏ, ଦେବୀଙ୍କ ନାସାର ରତ୍ନ ଅଳଙ୍କାରର ଆଲୋକ ସମୁଦ୍ରର ନାବିକମାନଙ୍କୁ ପଥହରା କରାଇବାର ଆଶଙ୍କା କରି ପୂର୍ବଦ୍ୱାର ବନ୍ଦ କରିଦିଆଯାଇଛି । ମନ୍ଦିରର ଅନତି ଦୂରରେ ଭାରତ ମହାସାଗର ମଧ୍ୟରେ ଅଛି ଟାପୁଟିଏ, ଯାହାର ନାମ ଏବେ ସ୍ୱାମୀ ବିବେକାନନ୍ଦ ଶିଳା ସ୍ମାରକୀ (Swami Vivekananda Rock Memorial) ।



ସ୍ୱାମୀ ବିବେକାନନ୍ଦ ଶିଳା ସ୍ମାରକୀ

ପ୍ରାଚୀନକାଳରେ ସେଇଠି ଥିଲା ଦେବୀଙ୍କର ପୂଜାପାଠ । ଏବେ ମଧ୍ୟ ସେଠାରେ ଦେବୀଙ୍କର ପବିତ୍ର ପାଦଚିହ୍ନକୁ ପୂଜା କରାଯାଏ, ଯାହାର ନାମ “ଶ୍ରୀପାଦ ପାରଲ୍” । ଏଇ ଟାପୁ ଉପରେ ସ୍ୱାମିଜୀ ଧ୍ୟାନ କରିଥିଲେ । ଏବେ ସେଠାରେ ଧ୍ୟାନମନ୍ଦିର, ବିବେକାନନ୍ଦଙ୍କର ବିରାଟ ବ୍ରୋଞ୍ଜମୂର୍ତ୍ତି ଓ ଛୋଟ ହେଲିପ୍ୟାଡ଼ଟିଏ ଅଛି । କି ସୁନ୍ଦର ସେ ସ୍ଥାନ ! ଆଃ....କି ସୁନ୍ଦର ସେ ସ୍ଥାନର ସୂର୍ଯ୍ୟୋଦୟ ଓ ସୂର୍ଯ୍ୟାସ୍ତର ଦୃଶ୍ୟ ! କି ପବିତ୍ର ମନୋମୁଗ୍ଧକର ସେ ପରିବେଶ ! ପିଲାମାନେ, ଥରେ କନ୍ୟାକୁମାରୀ ବୁଲିଯିବା କି ?

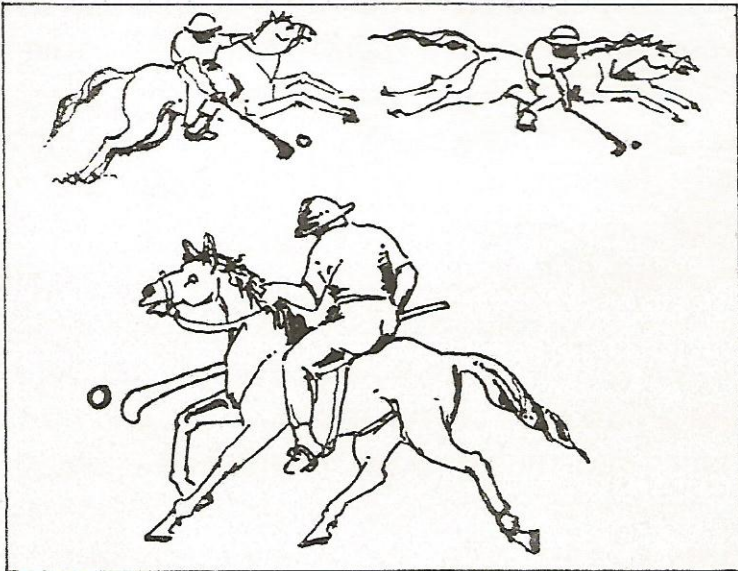
“ଆସ ବୁଲିଯିବା କନ୍ୟାକୁମାରୀ,  
ତ୍ରିସାଗର ତୀର୍ଥେ ସବୁଜ ଶିରୀ”

## ପୃଥିବୀର ସର୍ବପୁରାତନ କ୍ରୀଡ଼ା ପୋଲୋ

କୁହାଯାଏ ଯେ “ପୋଲୋ” ହେଲା ପୃଥିବୀର ସର୍ବ ପୁରାତନ କ୍ରୀଡ଼ା ବିଶେଷ । ପୋଲୋ (POLO) ପରି ବ୍ୟୟବହୁଳ କ୍ରୀଡ଼ାନୁଷ୍ଠାନ ପାଇଁ ସାଧାରଣ ଲୋକଙ୍କ ପାଖରେ ସମ୍ଭଳ କାହିଁ ?? ଅତଏବ, କେବଳ ଧନୀଲୋକେ ହିଁ ଏହି ଖେଳ ଆରମ୍ଭ କରିଥିବେ - ଏଥିରେ ସନ୍ଦେହ ନାହିଁ । କାରଣ, ଆବଶ୍ୟକତା ଠାରୁ ଅଧିକ ନ ଥିଲେ ଖେଳ ଚିନ୍ତା ମଥାକୁ ତୁଳେ ନାହିଁ । ତେବେ ଏଥିରୁ କ୍ଷଷ୍ଟ ଯେ ସବୁଠାରୁ ଅଧିକ ବ୍ୟୟ ସାପେକ୍ଷ ଖେଳ ହିଁ ଧନୀକ ଗୋଷ୍ଠୀଙ୍କ ଦ୍ଵାରା ଆରମ୍ଭ ହୋଇଥିବ ଓ ସେହି କ୍ରୀଡ଼ା “ପୋଲୋ” ହିଁ ହୋଇଥିବ ପୃଥିବୀର ସର୍ବ ପୁରାତନ କ୍ରୀଡ଼ା । ପ୍ରଥମ ଶତାବ୍ଦୀରେ ଏହି କ୍ରୀଡ଼ା ଇରାନ ଦେଶରେ ଅନୁଷ୍ଠିତ ହୋଇଥିଲା । ଖ୍ରୀ.ପୂ. 2000 (ଦୁଇହଜାର) ବେଳକୁ ଏହା ପର୍ସିଆରେ ଅନୁଷ୍ଠିତ ହୋଇଥିଲା ବୋଲି କେତେକ ମତ ପୋଷଣ କରନ୍ତି । ତେବେ “ପୋଲୋ” ହିଁ ‘ଇରାନ’ର ଖେଳ ଓ ‘ଇରାନ’ରେ ହିଁ ଜନ୍ମ ନେଇଥିଲା ବୋଲି ସ୍ଥିରୀକୃତ ହୋଇଅଛି । କ୍ରମେ ଏହି କ୍ରୀଡ଼ା ଇରାନରୁ ଆରବ ଓ ତିବ୍ବତ ଆଦି ଦେଶକୁ ପ୍ରବେଶ କରି ଯଥେଷ୍ଟ ଲୋକପ୍ରିୟତା ହାସଲ କରିଥିଲା । ତିବ୍ବତରେ ଏହାର ନାମ “ପୁଲୁ” ଯାହାର ଅର୍ଥ ହେବ କନ୍ଦୁକ /ପେଣ୍ଡୁ/ବଲ୍ ।

ବ୍ରହ୍ମୋଦଶ ଶତାବ୍ଦୀରେ ମୁସଲମାନ ଆକ୍ରମଣ କ୍ରମେ ଏହି କ୍ରୀଡ଼ା ଭାରତକୁ ଆସିଥିଲା । ଭାରତରେ ରାଜା-ମହାରାଜା, ବାଦଶାହା, ସୁଲତାନ ଆଦି ଧନୀ ସଂପ୍ରଦାୟରେ ଏହା ବେଶ୍ ସୁପରିଚିତ କ୍ରୀଡ଼ା ଭାବେ ଗୃହୀତ ହୋଇ ଇଂରେଜ ଶାସନ କାଳରେ ଏହାର ପ୍ରଭାବ ଇଂଲଣ୍ଡରେ ପଡ଼ିଥିଲା ଓ ସେ ଦେଶରେ 1860 ଖ୍ରୀଷ୍ଟାବ୍ଦରେ ଏହି କ୍ରୀଡ଼ା ଅନୁଷ୍ଠିତ ହୋଇଥିଲା । ବର୍ତ୍ତମାନ ଏହା ଏକ ଭାରତୀୟ କ୍ରୀଡ଼ା ରୂପେ ଗୃହୀତ ହୋଇଅଛି । ଏତଦ୍ ବ୍ୟତୀତ ଆର୍ଜେଣ୍ଟିନା, ଆମେରିକା, ଇଂଲଣ୍ଡ ଆଦି ଦେଶମାନଙ୍କରେ ଏହି କ୍ରୀଡ଼ା ଅନୁଷ୍ଠିତ ହେଉଅଛି । ଆସାମର “କାଚର କୁବ” ହେଲା ଭାରତର ସର୍ବ ପୁରାତନ ପୋଲୋ କୁବ ଯାହାକି ସନ 1859 ମସିହାରେ ସ୍ଥାପିତ ହୋଇଥିଲା ।

“ପୋଲୋ” ଖେଳ ସାଧାରଣତଃ ଘୋଡ଼ା ପିଠିରେ ବସି ଖଣ୍ଡେ ଲଗୁଡ଼ (ବାଡ଼ି) ଓ ବଲ୍ (ପେଣ୍ଡ) ନେଇ ଖେଳାଯାଏ । “ପୋଲୋ”ର କ୍ରୀଡ଼ାଦଣ୍ଡକୁ ମାଲେଟ୍ (Mallet) କୁହାଯାଏ । ଏହା ଏକ ମୁକ୍ତାଙ୍ଗନ ବା ବାହ୍ୟାଙ୍ଗନ କ୍ରୀଡ଼ା (out door game) । ଏହି କ୍ରୀଡ଼ାଦୁଷ୍ଟାନ ପାଇଁ ଆବଶ୍ୟକ ପ୍ରାନ୍ତର ଆୟତନ 330 ଗଜ x 200 ଗଜ ହେବା କଥା । ଅନ୍ୟ ପରିପ୍ରେକ୍ଷୀରେ ଏହି ଖେଳ ପାଇଁ କ୍ଷେତ୍ର ମଧ୍ୟ 300 ଗଜ x 160 ଗଜ ଆୟତନର ହୋଇଥାଏ । କ୍ଷେତ୍ରର ଉତ୍ତରପାର୍ଶ୍ଵରେ 08 ଗଜ ଲମ୍ବର ଦୁଇଟି ହାଲୁକା ଗୋଲପୋଷ୍ଟ (Goal post) ଥାଏ । ଏହି ଗୋଲପୋଷ୍ଟ ଦେଇ ବଲ୍ରେ ଆଘାତ ଦେବାରେ ଗୋଲ ଷ୍ଟୋର ହୋଇଥାଏ । ଏହି ଖେଳ ଦୁଇଦଳ ଖେଳାଳୀ, ଓ ପ୍ରତିଦଳରେ 04 (ଚାରି) ଜଣ ଲେଖାଏ, ଏହିପରି ଆଠଜଣ ଖେଳାଳୀଙ୍କୁ ନେଇ ଗଠିତ । ଏହି ଖେଳରେ ଖେଳାଳୀ ଜଣେ ଉତ୍କୃଷ୍ଟ ଘୋଡ଼ା ଚଢ଼ାଳୀ ହେବା ବାଞ୍ଛନୀୟ ।



ଖେଳଟି ଛଅ ବା ସାତ ବା ଆଠ ରାଉଣ୍ଡରେ ଖେଳାଯାଏ । ପ୍ରତି ରାଉଣ୍ଡ ବା ପ୍ରତିଥର ଘୁରିବାକୁ ଚକ୍ଵର୍ କୁହାଯାଏ । ପ୍ରତି ଚକ୍ଵରର ସମୟ ସୀମା ହେଲା ସାତେ ସାତ ମିନିଟ୍ । ପ୍ରତି ଚକ୍ଵର ଶେଷରେ ଖେଳାଳୀ ପାଇଁ



କିଛି ସମୟ ବିଶ୍ରାମର ସୁବିଧା ଥାଏ । ଏପରି ଆଡ଼ମ୍ବରପୂର୍ଣ୍ଣ ଖେଳରେ ସାମିଲ ହେବାକୁ କେବଳ ଧନୀକ ସଂପ୍ରଦାୟ ହିଁ ସାହସ କରନ୍ତି । ଭାରତ ଇତିହାସ କହେ ଯେ ଦାସବଂଶର ପ୍ରଥମ ସୁଲତାନ କୁତବୁଦ୍ଦିନ୍ ଆଇବାକ୍ “ପୋଲୋ” ଖେଳୁ ଖେଳୁ ଘୋଡ଼ାପିଠିରୁ ଖସି ପଡ଼ି ଆକସ୍ମିକଭାବେ ମୃତ୍ୟୁବରଣ କରିଥିବାରୁ ତାଙ୍କ ଦ୍ଵାରା ଆରମ୍ଭ ହୋଇଥିବା ମୀନାର (କୁତବମୀନାର)ର ନିର୍ମାଣ କାର୍ଯ୍ୟ ଅସଂପୂର୍ଣ୍ଣ ରହି ପରବର୍ତ୍ତୀ କାଳରେ ସୁଲତାନ ଇଲତୁମିଷ୍ଟଙ୍କ ଦ୍ଵାରା ସମାପ୍ତ ହୋଇଥିଲା ।

ଏହି କ୍ରୀଡ଼ା ସହ ସଂପର୍କିତ ଗୁରୁତ୍ଵପୂର୍ଣ୍ଣ ସ୍ଥାନଗୁଡ଼ିକ ହେଲା ଇଂଲଣ୍ଡର ହରଲିଂଟନ୍ (Hurlington) ଓ ରାନ୍ଚଲାଗ୍ (Ranchlagh) । ପ୍ରଥମଥର ପାଇଁ ସନ 1976 ମସିହାରେ ଆମ ଭାରତରେ ଜୟପୁରଠାରେ ହାତୀପିଠିରେ ବସି ଏହି ଖେଳ କରାଯାଇଥିଲା ଓ ଏହାକୁ ପ୍ରାୟ ଚାଳିଶ ହଜାର ଦର୍ଶକ ଉପଭୋଗ କରିଥିଲେ । ପୁନରାୟ 1978 ମସିହାରେ ଏହି ଖେଳ ଓଟ ପିଠିରେ ବସି କରାଯାଇଥିଲା । ବର୍ତ୍ତମାନ କେତେକସ୍ଥାନରେ ଶୂନ୍ୟଗତି ବା ବାଇସାଇକେଲରେ ବସି ଏହି ଖେଳ କରାଯାଉଅଛି । ଜଳାଜନରେ ମଧ୍ୟ ଯେଉଁ ବଲ୍‌ଖେଳ କରାଯାଏ ତାହାକୁ “ଓ୍ଵାଟର ପୋଲୋ” (Water Polo) କୁହାଯାଏ । ଏହାପାଇଁ ଆବଶ୍ୟକ ଜଳକ୍ଷେତ୍ରର ଆୟତନ ହେଲା 30 ଗଜ x 20 ଗଜ ।

“ପୋଲୋ” କ୍ରୀଡ଼ା ପାଇଁ ପୃଥିବୀର ସବୁଠୁଁ ବଡ଼ ପୁରସ୍କାର ହେଲା ବାଙ୍ଗାଲୋର ଲିମିଟେଡ୍ ହାଣ୍ଡିକାପ୍ ପୋଲୋ ଟୁର୍ଣ୍ଣାମେଣ୍ଟ ଟ୍ରଫି । ଏହି କପର ଉଚ୍ଚତା ହେଲା ଛଅଫୁଟ । ସନ 1946 ମସିହାରେ କୋଲକାତା ମହାରାଜାଙ୍କ ଦ୍ଵାରା ଏହା ପ୍ରଦତ୍ତ ହୋଇଥିଲା । ଏହି ଖେଳ ପାଇଁ ଥିବା ଅନ୍ୟାନ୍ୟ ଉଲ୍ଲେଖଯୋଗ୍ୟ ପୁରସ୍କାରମାନ ହେଲା ଇଜ୍ରା କପ୍ (Ezra Cup), ପୃଥ୍ଵୀ ସିଂହ କପ୍, ରାଧାମୋହନ କପ୍ ଇତ୍ୟାଦି । ଇଂଲଣ୍ଡର ପ୍ରସିଦ୍ଧ ଷ୍ଟେସ୍‌ମିନିଷ୍ଟର୍ କପ୍ ଏହି କ୍ରୀଡ଼ାପାଇଁ ଉଦ୍ଦିଷ୍ଟ ଅଟେ ।



## ସପ୍ତାଶ୍ଚର୍ଯ୍ୟ

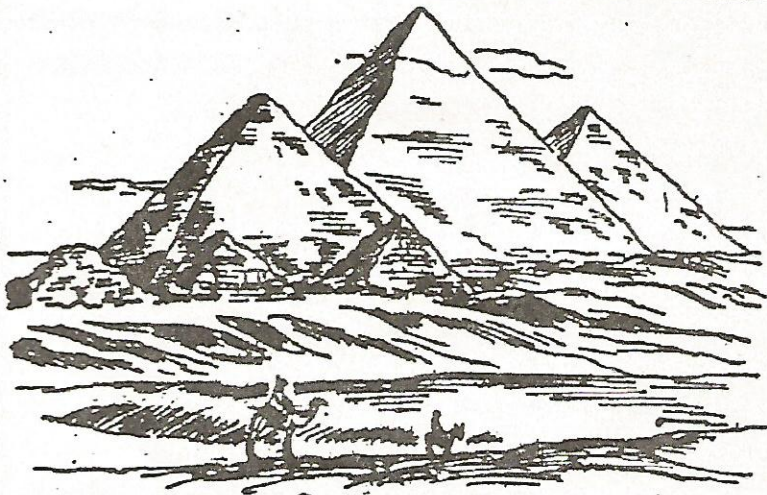
ଆମେ ପୃଥିବୀର ସପ୍ତାଶ୍ଚର୍ଯ୍ୟ ବିଷୟରେ ଶୁଣୁ । ଆହୁରି ମଧ୍ୟ ଜାଣୁ ଯେ ପ୍ରାଚୀନ, ମଧ୍ୟ ଓ ଆଧୁନିକ ଯୁଗ- ଏହିପରି ତିନି ଯୁଗରେ ଆଶ୍ଚର୍ଯ୍ୟ ମନେହେଉଥିବା ସାତ ସାତ ଗୋଟି ବସ୍ତୁ ବା ବିଭବର ନାମ । ଆଧୁନିକ ଯୁଗର ସପ୍ତାଶ୍ଚର୍ଯ୍ୟ ସଂପର୍କରେ ତର୍କ ଉଠିବାର ଜଣାଯାଏ । ସେହି ପରି ମଧ୍ୟଯୁଗର ସପ୍ତାଶ୍ଚର୍ଯ୍ୟକୁ ନେଇ ମଧ୍ୟ ବାଦାନ୍ତବାଦ ଶୁଣାଯାଏ । ତେବେ ପ୍ରାଚୀନ ଯୁଗର ସ୍ଥିରୀକୃତ ସପ୍ତାଶ୍ଚର୍ଯ୍ୟ ବିଷୟ ଏବେ ଜାଣିବା ।

ପ୍ରାଚୀନ ଯୁଗର ସାତଗୋଟି ଆଶ୍ଚର୍ଯ୍ୟ ହେଲେ :-

1. ଇଜିପ୍ଟର ପିରାମିଡ୍ (The Pyramids of Egypt)
2. ବେବିଲୋନ୍‌ର ଝୁଲନ୍ତା ଉଦ୍ୟାନ (The Hanging Gardens of Babylon)
3. ମୌସୋଲସ୍‌ଙ୍କ କବର (The Tomb of Mousolus)
4. ଡିଏନାଙ୍କ ମନ୍ଦିର (The Temple of Diana)
5. ହୋଲିଅସ୍‌ରେ ଥିବା ରୋଡ୍‌ସ୍‌ଙ୍କର ବିରାଟ ମୂର୍ତ୍ତି (The Colossus of Rhodes of Helios)
6. ଜିଉଜ୍‌ର ପ୍ରତିମୂର୍ତ୍ତି (The Statue of God Zeus) ଏବଂ
7. ଫାରୋସ୍‌ର ବତିଘର (The light house of Pharos)

ଏହିଗୁଡ଼ିକ ମଧ୍ୟରୁ ଇଜିପ୍ଟର ପିରାମିଡ୍‌ଗୁଡ଼ିକ ମାତ୍ର ସଂରକ୍ଷିତ ଅଛି । ଏହାଛଡ଼ା ଉପରୋକ୍ତ ପ୍ରତିଟିର ନିର୍ମାଣ ଇତିହାସ ଅତ୍ୟନ୍ତ କୌତୁହଳପ୍ରଦ ।

**ପ୍ରଥମ ଆଶ୍ଚର୍ଯ୍ୟ:-** ଇଜିପ୍ଟର ପିରାମିଡ୍‌ଗୁଡ଼ିକ ସମ୍ଭବତଃ ଆଜକୁ ପାଞ୍ଚହଜାର ବର୍ଷ ପୂର୍ବେ ନିର୍ମିତ ହୋଇଥିଲା । ବସ୍ତୁତଃ ଏଗୁଡ଼ିକ ହେଲା ତତ୍ତ୍ଵସ୍ଥ ଶାସକମାନଙ୍କର କବର (Tomb) । ନିର୍ମିତ କବର ବା ପିରାମିଡ୍‌ମାନଙ୍କ ମଧ୍ୟରୁ କାଏରୋ ନିକଟବର୍ତ୍ତୀ ଗିଜେ (Gizeh) ସହରରେ



### ମିଶରର ପିରାମିଡ଼

ଅବସ୍ଥିତ ପିରାମିଡ଼ଟି ସର୍ବବୃହତ୍ । ଏହା ଥିଲା ରାଜା ଫାରୋ ଚତୁର୍ଥ ଓ ତାଙ୍କର ରାଣୀଙ୍କର କବର ପୀଠ । ଏହାର ଆୟତନ 750 ବର୍ଗଫୁଟ । ବର୍ଗାକାର ଭିତ୍ତି ଉପରେ ନିର୍ମିତ ଏହି ପିରାମିଡ଼ର ଉଚ୍ଚତା ପ୍ରାୟ 451 ଫୁଟ । ଏଥିରେ ଆନୁମାନିକ ଦୁଇ ନିୟୁତ ଖଣ୍ଡ ପ୍ରସ୍ତର ଯୋଡ଼ା ଯାଇଅଛି । ଅନୁମାନ କରାଯାଏ ଏକଲକ୍ଷରୁ ଉର୍ଦ୍ଧ୍ୱ ସଂଖ୍ୟକ ଶ୍ରମିକ ପ୍ରାୟ 20 ବର୍ଷ ଶ୍ରମଦାନ କରି ଏହାର ନିର୍ମାଣ କାର୍ଯ୍ୟ ସଂପୂର୍ଣ୍ଣ କରିପାରିଥିଲେ ।

ଦ୍ୱିତୀୟ ଆଶ୍ଚର୍ଯ୍ୟ :- ବେବିଲୋନ୍‌ର ଝୁଲନ୍ତା ଉଦ୍ୟାନ :- ଆଜକୁ ଆନୁମାନିକ 2500 ବର୍ଷ (ପଚିଶ ଶହ ବର୍ଷ) ତଳେ ବେବିଲୋନ୍‌ର ରାଜା ନେବୁଚାଦ୍‌ନେଜାର (Nebuchadnezzar) ତାଙ୍କ ରାଣୀଙ୍କ ଇଚ୍ଛା ପୂରଣ କରିବାକୁ ଯାଇ ଏକ ଉଚ୍ଚୁଙ୍ଗ ପ୍ରାସାଦର ଚାରିପାଖରେ ଥିବା ପାଚେରୀ ଉପରେ ସୁନ୍ଦର ସୁନ୍ଦର ଉଦ୍ୟାନମାନ ଗଢ଼ିଥିଲେ । ବିଶେଷତ୍ୱ ଏହିକି ଯେ ଭୂମିର ସାଧାରଣ ପତନ ଠାରୁ ଏହା ବହୁ ଉଚ୍ଚରେ ଅବସ୍ଥିତ ଥିଲା ଓ ଏଥିରେ ଗରମପାଣି ସେଚନ କରାଯାଉଥିଲା । ଖ୍ରୀଷ୍ଟାବ୍ଦ 514 ପର୍ଯ୍ୟନ୍ତ ଏହି ଉଦ୍ୟାନ ଗୁଡ଼ିକ ସମତ୍ତେ ବର୍ଦ୍ଧିତ ହେଉଥିଲେ; ମାତ୍ର ପରସିଆ ବେବିଲୋନ୍‌କୁ ଆକ୍ରମଣ କରିବା ଅବସରରେ ସେହି ବର୍ଷ ଶତ୍ରୁପକ୍ଷର ଇର୍ଷାଦ୍ୱେଷର ଶିକାର

ହୋଇ ବେବିଲୋନ୍‌ର ଝୁଲତା ଉଦ୍ୟାନ ସହିତ ତତ୍‌ସଂଲଗ୍ନ ପ୍ରାସାଦ ଧ୍ୱଂସ ସ୍ତୂପରେ ପରିଣତ ହୋଇଥିଲା ।

**ତୃତୀୟ ଆଶ୍ଚର୍ଯ୍ୟ :-** ମୌସୋଲସ୍‌ଙ୍କ କବର :- ହାଲିକାର୍‌ନାସସ୍‌ର ଶାସକ ମୌସୋଲସ୍‌ଙ୍କ ମୃତ୍ୟୁପରେ ତାଙ୍କର ରାଣୀ ଏହି କବରଟି ତୋଳାଇଥିଲେ ଯାହାର ଉଚ୍ଚତା ଥିଲା ଆନୁମାନିକ 30 ମିଟର । ଏହାର ଉପରେ ଘୋଟକ ଚାଳିତ ରଥ ଉପରେ ରାଜାରାଣୀଙ୍କର ମୂର୍ତ୍ତି ରହିଥିଲା । ଏହାର ନିର୍ମାଣ କାର୍ଯ୍ୟ ଶେଷ ହେବାର ଅଳ୍ପକାଳ ପରେ ଗ୍ରୀକ୍ ବୀର ଆଲେକ୍‌ଜାଣ୍ଡରଙ୍କର ଆକ୍ରମଣ କ୍ରମେ ଏହା ଧ୍ୱଂସ ପାଇ ଯାଇଥିଲା । ପରବର୍ତ୍ତୀ କାଳରେ 1857 ମସିହାରେ ଇଂଲଣ୍ଡର ଜଣେ ପରିବ୍ରାଜକ ସେଠାରୁ ରାଜାଙ୍କର ମୂର୍ତ୍ତି ଆଣିଥିଲେ ଯାହାକି ଅଦ୍ୟାପି ବ୍ରିଟେନ୍‌ର ଯାହୁଁଘରେ ସଂରକ୍ଷିତ ହୋଇ ରହିଅଛି ।

**ଚତୁର୍ଥ ଆଶ୍ଚର୍ଯ୍ୟ :-** ଡିଏନାଙ୍କ ମନ୍ଦିର :- ପୂର୍ବ ତୁର୍କୀର ଇଫେସସ୍‌ ଠାରେ ଅବସ୍ଥିତ ଡିଏନାଙ୍କର ମନ୍ଦିରର ଛାତ 19 ମିଟର ଉଚ୍ଚତା ବିଶିଷ୍ଟ କେତେ ଗୋଟି ଖମ୍ବ ଉପରେ ପର୍ଯ୍ୟବସିତ ହୋଇଥିଲା । ଖ୍ରୀ.ପୂ. 350 ରେ ଏହି ମନ୍ଦିର ତୋଳାଯାଇଥିବା ଅନୁମାନ କରାଯାଏ । ସେ କାଳରେ ଏହି ମନ୍ଦିର ଏତେ ପବିତ୍ର ବୋଲି ଲୋକେ ଧରିନେଇ ଥିଲେ ଯେ ସାଧାରଣ ଲୋକେ ସେମାନଙ୍କର ମୂଲ୍ୟବାନ୍ ଅସ୍ତ୍ରାବର ସଂପତ୍ତି ଏଠାରେ ଦାଖଲ କରି ନିଶ୍ଚିନ୍ତରେ ରହୁଥିଲେ । ଖ୍ରୀଷ୍ଟାବ୍ଦ 262 ରେ ଗୋଥମାନେ (Goths) ଏହି ମନ୍ଦିରରେ ଅଗ୍ନି ସଂଯୋଗ କରି ଏହାକୁ ଧ୍ୱଂସ କରିଥିଲେ ।

**ପଞ୍ଚମ ଆଶ୍ଚର୍ଯ୍ୟ :-** ରୋଡ୍‌ସ୍‌ର ହେଲିଅସ୍‌ଙ୍କ ବିରାଟ ମୂର୍ତ୍ତି :- ବ୍ରୋଞ୍ଚ ନିର୍ମିତ ଏହି ବିରାଟ ମୂର୍ତ୍ତିର ଉଚ୍ଚତା ଥିଲା ପ୍ରାୟ 30 ମିଟର (ତିରିଶ ମିଟର) । ଏହା ରୋଡ୍‌ସ୍‌ ଦ୍ୱୀପରେ ଅବସ୍ଥିତ ଥିଲା । ଖ୍ରୀ.ପୂ. 280ରେ ଏହା ନିର୍ମିତ ହୋଇଥିଲା । ମାତ୍ର 56 (ଇପନ୍) ବର୍ଷପରେ ଭୂମିକମ୍ପ ଯୋଗୁ ଏହା ଧ୍ୱଂସ ପାଇଯାଇଥିଲା ।

**ଷଷ୍ଠ ଆଶ୍ଚର୍ଯ୍ୟ :-** ଜିଉଙ୍କ ପ୍ରତିମୂର୍ତ୍ତି :- ଖ୍ରୀ.ପୂ. 450 ରେ ଗ୍ରୀସ୍‌ ଦେଶର ଦକ୍ଷିଣ-ପୂର୍ବ ଅଂଶରେ ଅବସ୍ଥିତ ଅଲମ୍ପିଆ ସହରରେ ଗ୍ରୀସ୍‌ ଦେଶର

ଶ୍ରେଷ୍ଠ ଦେବତା ଜିଉଙ୍କ ପ୍ରତିମୂର୍ତ୍ତି ଫିଡ଼ିଆସ୍ ନାମକ ଜଣେ ନିପୁଣ ସ୍ଥପତିଙ୍କ ଦ୍ଵାରା ନିର୍ମିତ ହୋଇଥିଲା । ମୂର୍ତ୍ତିଟି ହାତୀଦାନ୍ତରେ ଗଢ଼ାଯାଇଥିଲା ; ଆଖିରେ ବହୁମୂଲ୍ୟ ରତ୍ନପ୍ରସ୍ତର ଖଞ୍ଜି ଦିଆଯାଇଥିଲା । ଆନୁମାନିକ ୦୭ ମିଟର (ବା ୩୦ ଫୁଟରୁ ଅଧିକ) ଦୈର୍ଘ୍ୟର ବସ୍ତ୍ର ବିନ୍ୟାସ ସ୍ଵର୍ଣ୍ଣନିର୍ମିତ ଥିଲା । ଧର୍ମାନ୍ଧ ଖ୍ରୀଷ୍ଟଧର୍ମ ଅନୁସରଣକାରୀମାନଙ୍କ ଦ୍ଵାରା ଏହି ମୂର୍ତ୍ତି ଧ୍ଵଂସ କରାଯାଇ ଥିଲା ବୋଲି ଇତିହାସ କହେ ।

**ସସ୍ତ୍ରମ ଆଶ୍ଚର୍ଯ୍ୟ :-** ଫାରେସ୍‌ର ବତୀଘର :- ଖ୍ରୀ.ପୂ. ୨୮୦ରେ ଆଲେକ୍‌ଜାଣ୍ଡ୍ରିଆ ନିକଟସ୍ଥ ଏକ ଅନ୍ତରୀପ ଫାରେସ୍‌ରେ ନିର୍ମିତ ଏକ ପ୍ରସିଦ୍ଧ ବତୀଘର (light house) ଚିଧଳାମାର୍ବଲ ପଥରରେ ଗଢ଼ା ଯାଇଥିଲା । ଏହାର ଉଚ୍ଚତା ଥିଲା ୧୨୦ ମିଟର; ଏହାର ଉପର ଭାଗରେ ଦିନରାତି ଉଜ୍ଜ୍ଵଳବତ୍ତିର ବ୍ୟବସ୍ଥା କରାଯାଇ ସମୁଦ୍ରରେ ଗତାଗତ କରୁଥିବା ଜାହାଜକୁ ସଙ୍କେତ ପ୍ରଦାନ କରୁଥିଲା । ଆନୁମାନିକ ଦ୍ଵାଦଶ ଶତାବ୍ଦୀ ଯାଏ ଏହା ବର୍ତ୍ତି ରହିଥିଲା ।

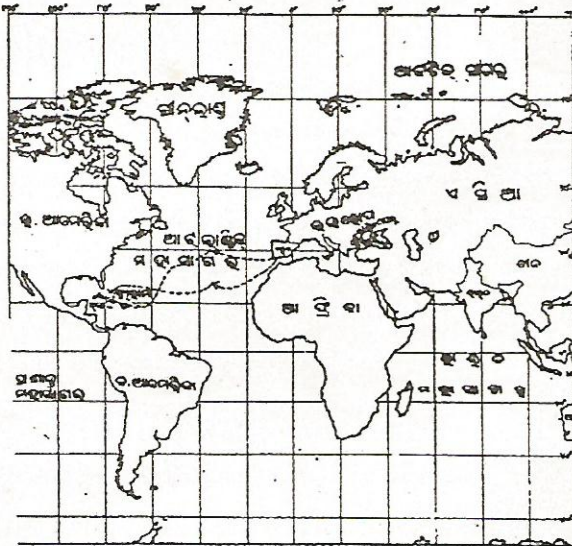
ଉପରଲିଖିତରୁ ସ୍ପଷ୍ଟ ଯେ ବେବିଲୋନ୍‌ର ଝୁଲନ୍ତା ଉଦ୍ୟାନ, ମୌସେଲସଙ୍କର କବର, ତିଏନାଙ୍କର ମନ୍ଦିର ଓ ଜିଉଙ୍କ ପ୍ରତିମୂର୍ତ୍ତି ପରି ବହୁମୂଲ୍ୟର ସଂପତ୍ତି ତଥା ମାନବ ଜଗତର ଶ୍ରେଷ୍ଠ କଳାକୃତିମାନ କେବଳ ମଣିଷ ମନର ହିଂସା-ଦ୍ଵେଷର ନିଆଁରେ ଜଳିଯୋଡ଼ି ଛାରଖାର ହୋଇ ଯାଇଛି । ମଣିଷ ମନରେ ଅନ୍ୟର ସଫଳତା ଦେଖି ଆନନ୍ଦିତ ହେବାର ଉଦାରତା ଥିଲେ ଉପର ଲିଖିତ ଶ୍ରେଷ୍ଠ କୃତିଗୁଡ଼ିକୁ ମାନବସମାଜ ଉପଭୋଗ କରିପାରିଥା'ନ୍ତା । ଅତଏବ ପିଲାଏ, ଆମେ ହିଂସାଦ୍ଵେଷର ବନ୍ଧବର୍ତ୍ତୀ ହେବା ନାହିଁ; ବରଂ ଅନ୍ୟକୁ ପ୍ରୋତ୍ସାହିତ କରିବା ।

ପିଲାଏ, ଆମେ ମଧ୍ୟ ଆଶ୍ଚର୍ଯ୍ୟ କିଛି କରି ରଖିଯିବା ନାହିଁ କି ?  
ଆସ, ହାତ ମିଳାଅ- ଆମେ ବି ଆଶ୍ଚର୍ଯ୍ୟ ଗଢ଼ିରଖି ଯିବା ।



## ନୂତନ ପୃଥିବୀର ଆବିଷ୍କାର କାହାଣୀ

ଆମେରିକା ଏକ ମହାଦ୍ୱୀପ । ଏହା ଉତ୍ତର ଓ ଦକ୍ଷିଣ ଭେଦରେ ଦୁଇଭାଗ ହୋଇଅଛି ; ଯଥା :- ଉତ୍ତର ଆମେରିକା ଓ ଦକ୍ଷିଣ ଆମେରିକା ମହାଦେଶ । ଧନକୁବେର ଏହି ଆମେରିକା ଆଜି ପୃଥିବୀରେ ଅନ୍ୟତମ ଶ୍ରେଷ୍ଠ, ଶକ୍ତିଶାଳୀ ଉନ୍ନତ ରାଷ୍ଟ୍ର । ଶିକ୍ଷା-ସ୍ୱାସ୍ଥ୍ୟ-ଗବେଷଣା-ବିଜ୍ଞାନ-କାରିଗରୀ-ମହାକାଶଯାତ୍ରା-ବିଶ୍ୱଶାନ୍ତି ଆଦି ସବୁକ୍ଷେତ୍ରରେ ଆଗୁଆ ହୋଇ ଯୁକ୍ତରାଷ୍ଟ୍ର ଆମେରିକା ଏବେ ସର୍ବୋତ୍କୃଷ୍ଟ ଶକ୍ତି ଭାବେ ସୁପର ପାୱାର (Super Power) ବା ସୁପର ସ୍ତେଟର ମର୍ଯ୍ୟାଦା ଲାଭ କରିଛି ।



ବଲ୍ଲମସଙ୍କର ଅଭିଯାନ ପଥ

ଇତିହାସ ପୃଷ୍ଠା ଖୋଲିଲେ ଆମେ ଜାଣିବା 1947 ମସିହା ପୂର୍ବରୁ ଆମେ ଭାରତୀୟ ଯେପରି ମୁକ୍ତି ସଂଗ୍ରାମ କରି କରି ରଖୁଥିଲୁ ଠିକ୍ ସେହିପରି ତିନିଶହ ବର୍ଷ ତଳେ ଆମେରିକାର ଅଧିବାସୀମାନେ ଆମପରି ବ୍ରିଟିଶ୍

ସରକାରଙ୍କ ବିରୁଦ୍ଧରେ ସ୍ଵର ଉତ୍ତୋଳନ କରି ସ୍ଵାଧୀନତା ସଂଗ୍ରାମ ତାଲୁ ରଖୁଥିଲେ । ସେତେବେଳେ ଏହା ତେର (13) ଗୋଟି ଉପନିବେଶରେ ବିଭକ୍ତ ଥିଲା । ଏହି ଘଟଣାର ଅନେକ ପୂର୍ବରୁ ଅର୍ଥାତ୍ ପ୍ରାୟ ପାଞ୍ଚଶହବର୍ଷ ତଳେ ଏହି ରାଷ୍ଟ୍ର ଥିଲା ଅଜଣା ଅଶୁଣା । ଏଭଳି ଗୋଟିଏ ଅଞ୍ଚଳ ଅଛି ବୋଲି କାହାର ବିଶ୍ଵାସ ନ ଥିଲା । ପୃଥିବୀ କହିଲେ ସେ କାଳରେ ଏସିଆ, ଇଉରୋପ ଓ ଆଫ୍ରିକା ମହାଦେଶର ସମଷ୍ଟିକୁ ହିଁ ବୁଝାଉଥିଲା ଯାହା ପୃଥିବୀର ଗୋଟିଏ ଅର୍ଦ୍ଧର ଅନ୍ତର୍ଗତ । ଅନ୍ୟ ଏକ ଅର୍ଦ୍ଧରେ ଅବସ୍ଥିତ ଭୂଭାଗ ଲୋକଲୋଚନକୁ କିପରି ଆସିଲା ଓ ସେଇ ନୂତନ ପୃଥିବୀର ଆବିଷ୍କାର କାହା ଦ୍ଵାରା ଓ କିପରି କରାଯାଇଥିଲା ତାହା ଅତି ସଂକ୍ଷେପରେ ଆଲୋଚନା କରାଯାଉ ।

ମାନଚିତ୍ରରୁ ଦେଖିବା - ମହାଦେଶ ଉତ୍ତର-ଆମେରିକାକୁ ; ଏଥିରେ ଅଛି ଯୁକ୍ତରାଷ୍ଟ୍ର ଆମେରିକା ଓ କାନାଡ଼ା ସମେତ ଆହୁରି ଅନେକ କ୍ଷୁଦ୍ର ରାଜ୍ୟ । ତା'ର ନିମ୍ନ ଅଂଶକୁ ଅଛି ମେକ୍ସିକୋ, ଆଲାସ୍କା, ନିକାରାଗୁଆ, ହଣ୍ଡୁରାସ୍ ଏବଂ ଆଉ କେତେଗୋଟି ଛୋଟ ଛୋଟ ଦେଶ । ଉତ୍ତର ଆମେରିକା ପୃଥିବୀର ସବୁଠି ଅଧିକ ସମୃଦ୍ଧିଶାଳୀ ଅଞ୍ଚଳ । ସେହିପରି କଲମ୍ବିଆ, ବ୍ରାଜିଲ୍, ଭେନେଜୁଆଲା, ପେରୁ, ଆର୍ଜେଣ୍ଟିନା, ପରଗୁଏ, ଉରୁଗୁଏ, ବଲିଭିଆ, ଗୁଏନା ଆଦିକୁ ନେଇ ଦକ୍ଷିଣ-ଆମେରିକା ମହାଦେଶ ଗଠିତ ।

ଆଜିଠାରୁ ପ୍ରାୟ ପାଞ୍ଚଶହ ବର୍ଷ ତଳେ ଅର୍ଥାତ୍ ଚତୁର୍ଦ୍ଦଶ ଶତକର ଶେଷଭାଗରେ ନୂତନ ଭୂଖଣ୍ଡ ଆବିଷ୍କାରର ପ୍ରସଙ୍ଗ ଉଠିଥିଲା । ଭାରତବର୍ଷ ସେତେବେଳେ ଥିଲା ଖୁବ୍ ଉନ୍ନତ ଓ ଧନଶାଳୀ ରାଷ୍ଟ୍ର । କୁହାଯାଉଥିଲା ଭାରତ ଏକ ସୁନାର ଦେଶ ଯେଉଁଠି ଗଛ ଅଗରେ ଦୁଇପଟ ରୁଟି ଓ ଗିଲାସେ ମିଠା ଦୁଧ ପଳେ । କେହି ଜଣେ ପରିବ୍ରାଜକ ଭାରତବର୍ଷ ଆସି ଏଠାରେ ରହି ଆତ୍ମମାନଙ୍କର ଜୀବନଯାପନ ପ୍ରଣାଳୀ ଅନୁଧ୍ୟାନ କରି ନଡ଼ିଆର ଦୁଇଫାଳ ରସ ଓ ମିଠା ପାଣି ଆସ୍ଵାଦନ କରି ତାଙ୍କ ଦେଶକୁ ଫେରିଯାଇ ଭାରତବର୍ଷ ସଂପର୍କରେ ପୂର୍ବୋକ୍ତ ମତବ୍ୟ ଦେଇଥିଲେ । ପୃଥିବୀର ପଶ୍ଚିମ ଅଞ୍ଚଳର ଲୋକମାନଙ୍କର ଦୃଷ୍ଟି ଭାରତ ଉପରେ ପଡ଼ିଥିଲା, ବିଶେଷତଃ

ଗୋଲମରିଚ ଆଦି ମସଲା ସଂଗ୍ରହ କରିବା ଇଚ୍ଛାରେ । ମାର୍କୋପୋଲୋ ଏହାର ପୂର୍ବରୁ ଭାରତକୁ ସ୍ଥଳପଥ ଆବିଷ୍କାର କରିସାରିଥିଲେ । ଭାରତକୁ ଜଳପଥ ଆବିଷ୍କାର ସେ'କାଳରେ ଏକ ବାଞ୍ଛି ବା ଆହ୍ୱାନ (Challenge) ହୋଇରହିଥିଲା ।

ଖ୍ରୀ.ଅ. 1451 ମସିହାରେ ଇଟାଲୀ ଦେଶରେ ଜନ୍ମଗ୍ରହଣ କରି ସେକାଳରେ ଇଟାଲୀର ଜେନୋଆ ସହରରେ ପର୍ତ୍ତୁଗୀଜ ସରକାରଙ୍କ ଅଧୀନରେ ଜଣେ ନାବିକ ଭାବେ ଚାକିରୀ କରି ଜୀବନ ନିର୍ବାହ କରୁଥିବା ଦୁଃସାହସିକ କ୍ରିଷ୍ଟୋଫର କଲମ୍ବସ୍ ହିଁ ଜୀବନରେ ଅନେକ ଉତ୍ଥାନ ଓ ପତନର ଜେଉ କାଟି ଜଣେ ଐତିହାସିକ ବ୍ୟକ୍ତିତ୍ୱ ହୋଇ ରହିଗଲେ । ଜଣେ ନାବିକଭାବେ ଏକ ପର୍ତ୍ତୁଗୀଜ ଜାହାଜରେ ପ୍ରଥମଥର ପାଇଁ ଗିନି ଉପକୂଳକୁ ସେ ନୌଯାତ୍ରା କରି ଆଫ୍ରିକାଣ୍ଟିକ୍ ମହାସାଗର ବିଷୟରେ ସ୍ପଷ୍ଟୀରଣା ଲାଭ କରିଥିଲେ । ମାର୍କୋପୋଲୋଙ୍କ ଦ୍ୱାରା ଲିଖିତ ପର୍ଯ୍ୟଟନ ବିବରଣୀ ପଢ଼ି ସେ ନୌଯାତ୍ରା ପାଇଁ ବିଶେଷ ଆଗ୍ରହୀ ହେଲେ ମଧ୍ୟ ତାଙ୍କର ଗଭୀର ଅନୁରୋଧ ସତ୍ତ୍ୱେ ପର୍ତ୍ତୁଗୀଜ, ଜେନୋଆ ବା ଭେନିସ୍ - ଏହିପରି କୌଣସିଟି ସରକାର ତାଙ୍କୁ ଏ ବାବଦରେ ସାହାଯ୍ୟ କଲେ ନାହିଁ । ସୌଭାଗ୍ୟକୁ ସେ (କଲମ୍ବସ୍) ସ୍ପେନର ଚରକାଳାନ ରାଜା ପର୍ଡିନାଣ୍ଡ ଓ ରାଣୀ ଇସାବେଲାଙ୍କୁ ବୁଝାଇ ପାରିଲେ ଯେ ନୌଯାତ୍ରା ଦ୍ୱାରା ପୂର୍ବ-ଭୂଖଣ୍ଡ ଆବିଷ୍କାର କରାଯାଇପାରେ ଓ ସେହି ଅଞ୍ଚଳରୁ ପ୍ରଚୁର ସଂପତ୍ତି, ବିଶେଷ କରି ସୁନା, ଆହରଣ କରିବା ସମ୍ଭବପର ହୋଇପାରିବ ; ତତ୍ପରା ପାଲେଷାଉନ୍‌କୁ ମଧ୍ୟ ଜୟ କରି ପାରିବା ସୁନିଶ୍ଚିତ ।

ରାଜା ପର୍ଡିନାଣ୍ଡ ଓ ରାଣୀ ଇସାବେଲାଙ୍କ ସହାୟତାରେ ଖ୍ରୀଷ୍ଟାବ୍ଦ 1492, ଅଗଷ୍ଟ ତିନି ତାରିଖରେ ଶାନ୍ତାମେରିଆ, ପିଣ୍ଡା ଓ ନିନା ନାମକ ତିନିଖଣ୍ଡ ଛୋଟ ଜାହାଜରେ କାର୍ଡିଜ ବନ୍ଦରରୁ ୫୫ ଜଣ ନାବିକଙ୍କ ସହ କଲମ୍ବସ୍ ତାଙ୍କର ଐତିହାସିକ ଜଳଯାତ୍ରା ଆରମ୍ଭ କରିଥିଲେ । ବହୁ ପ୍ରତିକୂଳ ପରିସ୍ଥିତି ମଧ୍ୟ ଦେଇ ଶେଷରେ ସେ ସେହି ବର୍ଷ ଅର୍ଥାତ୍ 1492, ଖ୍ରୀ.ଅ. ଅକ୍ଟୋବର 12 ତାରିଖ ସକାଳେ ବାହାମା ଦ୍ୱୀପ ପୁଞ୍ଜରେ ପହଞ୍ଚି ସେଠାରେ ସ୍ପେନର ପତାକା ଉଡ଼ାଇ ନୌ-ଯାତ୍ରାର ପୃଷ୍ଠପୋଷକ ରାଜା-ରାଣୀଙ୍କର



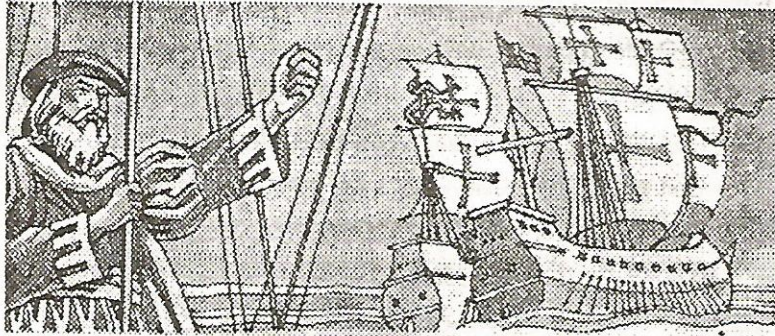
ଶ୍ରୀକାଭାଜନ ହେବା ଇଚ୍ଛାରେ ଆବିଷ୍କୃତ ଦ୍ଵୀପର ନାମ ରଖିଲେ - “ସାନ୍-ସାଲଭାଡ଼ର୍” (San-salvador). ଏହି ଦ୍ଵୀପଟି ଆମେରିକାର ଏକ ସୁଦ୍ରଅଂଶ ; ବର୍ତ୍ତମାନ ଏହାର ନାମ ୱାଟ୍‌ଲିଂଲାଣ୍ଡ (Watling land).

ପରବର୍ତ୍ତୀ କେତେମାସ ମଧ୍ୟରେ ନାବିକ ବନ୍ଧୁମାନଙ୍କ ସହ ଜାପାନରେ ପହଞ୍ଚିବା ଇଚ୍ଛାରେ ନୌଯାତ୍ରା କରି କଲମ୍ବସ୍ ଜାପାନରେ ନ ପହଞ୍ଚି ବରଂ କ୍ୟୁବା, ହିସ୍ପାନିଓଲା ପ୍ରଭୃତି ସ୍ଥାନକୁ ଯାଇ ପଶ୍ଚିମ ଭାରତୀୟ ଦ୍ଵୀପପୁଂଜ ସଂପର୍କରେ ଧାରଣା ପାଇଥିଲେ । ଆର୍ଲାଣ୍ଡିକ ମହାସାଗରରେ ନୌଯାତ୍ରା କାଳରେ ଦେଖିଥିବା ଦ୍ଵୀପପୁଂଜକୁ ପୂର୍ବ ଭାରତୀୟ ଦ୍ଵୀପପୁଂଜ ଭାବିଥିବା ଦୃଷ୍ଟିରୁ କଲମ୍ବସ୍ ସ୍ଥିରକରିନେଲେ ଯେ ସେ ଆସି ଭାରତବର୍ଷ ପାଖାପାଖି ଦ୍ଵୀପମାନଙ୍କରେ ପହଞ୍ଚି ଯାଇଛନ୍ତି । ଅତଏବ ତାଙ୍କର ଧାରଣା ହେଲା ଯେ ସେ ଭାରତ ଆବିଷ୍କାର ପଥରେ ସାଫଲ୍ୟର ପାହଚରେ ଅଛନ୍ତି । ତେଣୁ ସେହି ଦ୍ଵୀପର ଅଧିବାସୀମାନଙ୍କୁ ଭାରତୀୟ ଭାବି ଯଥୋଚିତ ନାମ ଦେବା ସ୍ଵାଭାବିକ । ଅଦ୍ୟାବଧି ସେହି ଦ୍ଵୀପପୁଂଜକୁ ପଶ୍ଚିମ ଭାରତୀୟ ଦ୍ଵୀପପୁଂଜ କୁହାଯାଏ ଓ ସେଠାକାର ଅଧିବାସୀମାନଙ୍କୁ Red Indies ବା ଲେହିତ ଭାରତୀୟ କୁହାଯାଏ । ଦକ୍ଷିଣ ଆମେରିକାର ଯେଉଁମାନେ ମୌଳିକ ଅଧିବାସୀ ନୁହଁନ୍ତି, ସେମାନଙ୍କୁ Red Indians ମଧ୍ୟ କୁହାଯାଏ । ଯୁକ୍ତରାଷ୍ଟ୍ର ଆମେରିକାର ମଧ୍ୟଭାଗରେ ଇଣ୍ଡିଆନା (Indian) ବୋଲି ଏକ ରାଜ୍ୟ ମଧ୍ୟ ଅଛି ।

ଖ୍ରୀ.ଅ. 1493, ମାର୍ଚ୍ଚ 13 ତାରିଖରେ କଲମ୍ବସ୍ ମହାଶୟ ଷ୍ଟେନକୁ ଫେରି ରାଜା-ରାଣୀ ତଥା ଅଧିବାସୀମାନଙ୍କ ଦ୍ଵାରା ବହୁଭାବେ ସମ୍ମାନିତ ହେଲେ । ସେହିବର୍ଷ ସେପ୍ଟେମ୍ବର 24 ତାରିଖରେ ଦ୍ଵିତୀୟ ଜଳଯାତ୍ରା ଆରମ୍ଭକରି କଲମ୍ବସ୍ ପୁର୍ଟୁରିକୋ (Puerto Rico) ଏବଂ ଜାମାଇକା (Jamaica) ଦ୍ଵୀପମାନ ଆବିଷ୍କାର କରିଥିଲେ । ତୃତୀୟ ଜଳଯାତ୍ରା 1498 ଖ୍ରୀ.ଅ.ରେ ଆରମ୍ଭକରି ସେ ତ୍ରିନିଦାଦ୍ (Trinidad) ଆବିଷ୍କାର କରିଥିଲେ ଓ ଦକ୍ଷିଣ ଆମେରିକାରେ ମଧ୍ୟ ପହଞ୍ଚିଥିଲେ ।

ବିଶ୍ଵବିଖ୍ୟାତ ଏହି ଆବିଷ୍କାରକ ଜଣକ (କଲମ୍ବସ୍) ପଶ୍ଚିମ ଭାରତୀୟ ଦ୍ଵୀପପୁଂଜ, ହଣ୍ଡୁରାସର ଉପକୂଳ ଅଂଚଳ, ନିକାରେଗୁଆ, କଷ୍ଟାରିକା,

ଡେରିଏନ୍ ଏବଂ ଭେନ୍‌କୁଆଲାର ପାରା ପ୍ରଭୃତି ଅଂଚଳକୁ ଆବିଷ୍କାର କରିଥିଲେ । ତାଙ୍କ ଦକ୍ଷତାର ଉପଯୁକ୍ତ ବିନିଯୋଗ କରାଯାଇ ପାରିଥିଲେ, ସେ ହୁଏତ ସମଗ୍ର ଆମେରିକାର ଉପକୂଳବର୍ତ୍ତୀ ଅଂଚଳ ଆବିଷ୍କାର କରିପାରିଥା'ନ୍ତେ ।



କଲମ୍ବସଙ୍କର କଳଯାତ୍ରା

କଲମ୍ବସଙ୍କ ଜୀବିତାବସ୍ଥାରେ କେହି ଜଣେ ତାଙ୍କୁ ଏକ-ନୂତନ-ପୃଥିବୀର ଆବିଷ୍କାରୀ (ଆବିଷ୍କାରକ) ବୋଲି କହିଥିଲେ ସେ ହୁଏତ ଆଶ୍ଚର୍ଯ୍ୟ ହୋଇଥା'ନ୍ତେ । ଶେଷ ଜୀବନରେ ସେ ବନ୍ଦୀଭାବେ କଷ୍ଟ ପାଇବା କଥାଟା ଅବିଶ୍ୱାସ୍ୟ ହେଲେ ହେଁ ଅମୂଳକ ନୁହେଁ ବୋଲି ଇତିହାସ ସ୍ୱୀକାର କରେ । ଖ୍ରୀ.ଅ. 1506ରେ ଏହି ମହାଜୀବନର ଅବସାନ ଘଟିଥିଲା । ତେବେ ଅତି ସଂକ୍ଷେପରେ ଘଟଣା ବହୁଳ ତାଙ୍କର ଆବିଷ୍କାରକ ଜୀବନର ଗାଥାକୁ ଏପରି କୁହାଯାଇପାରେ ଯେ ତାଙ୍କର ପ୍ରଥମ ଆବିଷ୍କାର ବାହାମା ଦ୍ୱୀପ ଚୀନ୍ ଓ ଭାରତଠାରୁ ହଜାର ହଜାର କିଲୋମିଟର ଦୂରରେ ଅବସ୍ଥିତ । ଅର୍ଥାତ୍ ଭାରତ ଆବିଷ୍କାର ବା ପୃଥିବୀର ପୂର୍ବାଞ୍ଚଳ ଆବିଷ୍କାର ଆଶା ତାଙ୍କର ଆଶାରେ ହିଁ ରହିଥିଲା । ଅଧିକତ୍ର ଆର୍ଲାଣ୍ଡିକ ମହାସାଗରକୁ ଅତିକ୍ରମ କରିବାରେ ସେ ପ୍ରଥମ ଇଉରୋପୀୟ ନ ହୋଇଥିଲେ ମଧ୍ୟ ଏକ ନୂତନ ପୃଥିବୀ, ନୂତନ ଭୂଖଣ୍ଡର ଆବିଷ୍କାରକ ଭାବେ ତଥା ଇଉରୋପରୁ ଆମେରିକାକୁ ଦ୍ୱାର-ଉନ୍ମୁକ୍ତକାରୀ ଭାବେ ସର୍ବବିଧି ଗୌରବ-ମାନ-ମର୍ଯ୍ୟାଦାର ଅଧିକାରୀ ଅଟନ୍ତି- ଏହା ନିଃସନ୍ଦେହ ।

ଅନ୍ୟ ପକ୍ଷରେ ଖ୍ରୀଷ୍ଟାବ୍ଦ 1497, ଜୁନ୍ 16 ତାରିଖରେ ପୁରେବୁ ଅଧିବାସୀ ଆମେରିଗୋ ଭେସ୍ପୁଷି ନାମକ ଅନ୍ୟ ଜଣେ ନାବିକ ପ୍ରଚାର କରିଦେଲେ ଯେ ସେ (ଭେସ୍ପୁଷି) ହେଉଛନ୍ତି ପ୍ରଥମ ଲୋକ ଯେ'କି ଦକ୍ଷିଣ ଆମେରିକାର ମୁଖ୍ୟ ଭୂଖଣ୍ଡରେ ପଦାର୍ପଣ କରିଛନ୍ତି । ଅନ୍ୟ କେତେକ ସୂତ୍ରରୁ ଜଣାଯାଏ ଯେ ଖ୍ରୀ.ଅ. 1498 ପର୍ଯ୍ୟନ୍ତ ଭେସ୍ପୁଷି ଆଦୌ ଜଳଯାତ୍ରା କରି ନ ଥିଲେ । ଖ୍ରୀ.ଅ. 1499ରେ ଭେସ୍ପୁଷି ଜଳଯାତ୍ରା ଆରମ୍ଭ କଲେ ଡି. ଓଜେଡ଼ା ପୁରେନ୍‌ଟାଇନ୍ ନାମକ ଆଉ ଜଣେ ନାବିକଙ୍କ ସହିତ ଓ ସେହି ଥର ହିଁ ଓଜିନୋକେ ପର୍ଯ୍ୟନ୍ତ ଜଳଯାତ୍ରା କରି ଭେନ୍‌କୁଆଲା ଆବିଷ୍କାର କଲେ । ଖ୍ରୀ.ଅ. 1501- 1502 ମଧ୍ୟରେ ଭେସ୍ପୁଷି ପର୍ତ୍ତୁଗୀଜମାନଙ୍କର ସହାୟତାରେ ପୁନର୍ବାର ଜଳଯାତ୍ରାର ନିର୍ଦ୍ଦେଶନା ଦେଇ ବ୍ରାଜିଲ ଉପକୂଳରେ ପହଂଚିଥିଲେ । ଏବେ ଭେସ୍ପୁଷିଙ୍କୁ ସ୍ପଷ୍ଟ ହେଲା ଯେ ଯେଉଁ ଭୂଭାଗକୁ କଲମ୍ବସ୍ ଏସିଆର ଗୋଟିଏ ଖଣ୍ଡ ଅର୍ଥାତ୍ ଭାରତୀୟ ଦ୍ଵୀପପୁଞ୍ଜ ବୋଲି ଭାବୁଥିଲେ ପ୍ରକୃତରେ ତାହା ହେଲା ନୂତନ ପୃଥିବୀର ଏକ ମହାଦେଶ— ନୂତନ ମହାଦେଶର ଅଂଶ ବିଶେଷ । ବର୍ତ୍ତମାନ ତାହା ଯୁକ୍ତରାଷ୍ଟ୍ର ଆମେରିକାର ଅଂଶ ବିଶେଷ ।

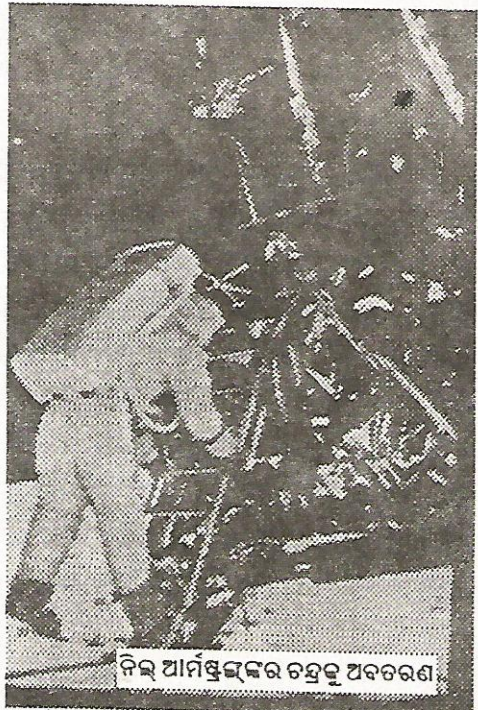
ଖ୍ରୀଷ୍ଟାବ୍ଦ 1500 ବେଳକୁ ଭେସ୍ପୁଷିଙ୍କ ଜଳଯାତ୍ରା ବିବରଣୀ ସେ ଲିପିବଦ୍ଧ କରି ବହୁଭାବେ ପ୍ରଚାର ଓ ପ୍ରସାର କରାଇ ପାରିଥିଲେ । ଅତଏବ ସମସ୍ତଙ୍କୁ ଗୋଚରିଭୂତ ହେଲା ଯେ ଆମେରିଗୋ ଭେସ୍ପୁଷି ହେଉଛନ୍ତି ପ୍ରଥମ ଇଉରୋପୀୟ ଯେ'କି ଦକ୍ଷିଣ ଆମେରିକା ଆବିଷ୍କାରକର ସୁନାମ ଲାଭକଲେ । ୱାଲ୍‌ଡସି ମିଲର (Waldsee Miller) ନାମରେ ଜଣେ ଜର୍ମାନ ଭୌଗୋଳିକ ଭେସ୍ପୁଷିଙ୍କ ବର୍ଣ୍ଣନା ଉପରେ ନିର୍ଭର କରି ଖ୍ରୀ.ଅ. 1507ରେ ତାଙ୍କର ମାନଚିତ୍ର ପ୍ରକାଶ କଲେ ଓ ଆମେରିଗୋ ଭେସ୍ପୁଷିଙ୍କ ନାମାନୁସାରେ ବ୍ରାଜିଲ ଭୂଖଣ୍ଡକୁ “ଆମେରିକା” ନାମରେ ନାମିତ କଲେ । ସେଇ ଆମେରିକା ନାମଟି ଲୋକମାନଙ୍କ ମନକୁ ବେଶ୍ ପାଇଲା ଓ ସମଗ୍ର ପୃଥିବୀବାସୀ ସେହି ନାମକୁ ବ୍ୟବହାର କରିବାକୁ ଲାଗିଲେ ।



## ଚନ୍ଦ୍ରକୁ ଜୟଯାତ୍ରା

ପୃଥିବୀ ସୂର୍ଯ୍ୟ ଚାରିପାଖରେ ଯେପରି ଘୂରେ, ଚନ୍ଦ୍ର ସେହିପରି ପୃଥିବୀ ଚଉପାଖରେ ବୁଲୁଥାଏ । ପୃଥିବୀ ଓ ଚନ୍ଦ୍ର ଗୋଟିଏ ଆଧାରରୁ ସୃଷ୍ଟ ଅଟନ୍ତି । ଆମ ପୂରାଣ କହେ ଆତ୍ମମାନଙ୍କର ମାଆ ଲକ୍ଷ୍ମୀ ଓ ଚନ୍ଦ୍ର ଉଭୟେ ସମୁଦ୍ର ମନ୍ଥନରୁ ଜାତ । ଅତଏବ ଚନ୍ଦ୍ର ଆମର ମାମୁଁ । ଏହା ଛଡ଼ା ବିଜ୍ଞାନ ଦୃଷ୍ଟିରେ ପୃଥିବୀ ଓ ଚନ୍ଦ୍ର ଏକ ଉପୃତ୍ତି ପ୍ରକ୍ରିୟାରୁ ସୃଷ୍ଟ । ଅତଏବ ପୃଥିବୀର ସୋଦର ହେଲେ ଚନ୍ଦ୍ର । ସେହି ଭାବରେ ଚନ୍ଦ୍ର ମଧ୍ୟ ଆତ୍ମର ମାତୁଳ । ଭୂପୃଷ୍ଠରେ ଲୋକବସତି, ସାଗର, ନଦୀ, ପର୍ବତ, ବୃକ୍ଷଲତା ଆଦି ଦେଖି ବୈଜ୍ଞାନିକମାନେ ଚନ୍ଦ୍ରପୃଷ୍ଠରେ କ’ଣ ଥିବ ଜାଣିବାପାଇଁ କୌତୁହଳୀ ହେଲେ ।

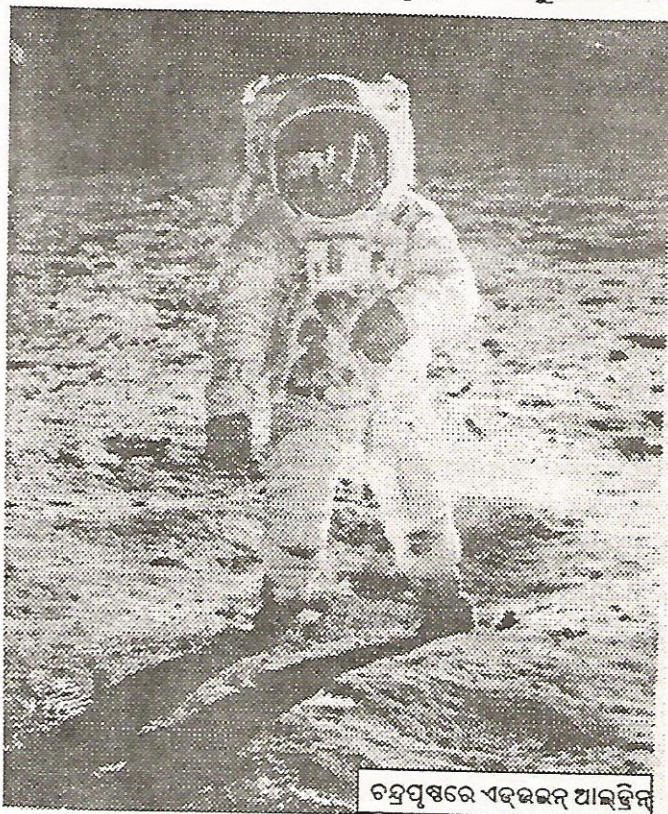
ବିଂଶ ଶତାବ୍ଦୀର ପୂର୍ବରୁ କେତେକଣ ପାଶ୍ଚାତ୍ୟ ବୈଜ୍ଞାନିକ ଚନ୍ଦ୍ରଲୋକ ଯାତ୍ରାକୁ ଅବଲମ୍ବନ କରି ଉପନ୍ୟାସମାନ ରଚନା କରିଥିଲେ । ବିଂଶ ଶତାବ୍ଦୀର ପ୍ରଥମ ଭାଗରେ ସେମାନଙ୍କ କଳ୍ପନାର ସତ୍ୟତା ପ୍ରତିପାଦନ ପାଇଁ ପାଶ୍ଚାତ୍ୟ ବୈଜ୍ଞାନିକମାନେ ଚେଷ୍ଟିତ ହେଲେ । ପ୍ରଥମେ ବିବିଧ ଶ୍ଟେଲାର ମହାକାଶଯାନ ନିର୍ମାଣ କରି ଚନ୍ଦ୍ରଲୋକକୁ ପଠାଇଲେ । ସେହି ଯାନମାନଙ୍କରେ ମନୁଷ୍ୟ ଚନ୍ଦ୍ରଲୋକକୁ ଯିବାର ଉଦ୍ୟମ ହେଲା । ପ୍ରଥମେ “ଲାଇକା” ନାମକ ଏକ କୁକୁରକୁ ପ୍ରେରଣ କରାଗଲା । କିନ୍ତୁ କେହି ହେଲେ ଚନ୍ଦ୍ରପୃଷ୍ଠରେ ଓହ୍ଲାଇ ପାରି-ଥିବାର ଯଥେଷ୍ଟ ପ୍ରମାଣ ମିଳିଲା ନାହିଁ । ତଥାପି ବୈଜ୍ଞାନିକମାନେ ନିଜ ଚେଷ୍ଟାରୁ ବିରତ ହୋଇ ନ ଥିଲେ ।



ନିଲ୍ ଆର୍ମ୍‌ସ୍‌ଟ୍ରଙ୍ଗଙ୍କର ଚନ୍ଦ୍ରକୁ ଅବତରଣ

ସନ 1969 ମସିହା ବିଶ୍ୱବାସୀଙ୍କର ଏକ ସ୍ୱରଣୀୟ ବର୍ଷ । ଯେ ପର୍ଯ୍ୟନ୍ତ ଏହି ପୃଥିବୀ ଅଛି, ସେ ପର୍ଯ୍ୟନ୍ତ ଲୋକେ ଏହି ବର୍ଷଟିକୁ ଭୁଲିବେ ନାହିଁ ଯେଣୁ ଏହି ଜୁଲାଇ ମାସର 16 ତାରିଖ ଦିନ ଯୁକ୍ତରାଷ୍ଟ୍ର ଆମେରିକାର ବୈଜ୍ଞାନିକମାନେ ଏପୋଲ-11 ନାମକ ଏକ ମହାକାଶଯାନ ଚନ୍ଦ୍ର ପୃଷ୍ଠକୁ ପଠାଇ ଥିଲେ । ସେହି ଯାନ ସହିତ ଅପେକ୍ଷାକୃତ କ୍ଷୁଦ୍ର ଏକ ସ୍ୱତନ୍ତ୍ର ଯାନ ସଂଯୁକ୍ତ କରାଯାଇଥିଲା । ଏହି କ୍ଷୁଦ୍ର ସ୍ୱତନ୍ତ୍ର ଯାନର ନାମ ଇଗଲ୍ (Eagle) ଥିଲାବେଳେ ମୂଳଯାନର ନାମ ଥିଲା କଲମ୍ବିଆ (Columbia).

ଏବେ ଆମର କୌତୁହଳ ଏହିକି ଯେ ସେ ଯାନରେ ଯାଇଥିଲେ କିଏ ? ନିଲ୍ ଆର୍ମ୍‌ଷ୍ଟଙ୍ଗ୍, ଏଡ୍‌ଉଇନ୍ ଆଲଡ୍ରିନ୍ ଓ ମାଇକେଲ୍ କଲିନ୍‌ସ- ଏହି ତିନିଜଣ ବୈଜ୍ଞାନିକ ସେଥିରେ ଯାତ୍ରା କରିଥିଲେ । ବେତାର ଯନ୍ତ୍ର ଜରିଆରେ ଏ ବିଜୟ ଯାତ୍ରାର ସମ୍ବାଦ ପୃଥିବୀର ସବୁଲୋକ ଯେପରି



ଚନ୍ଦ୍ରପୃଷ୍ଠରେ ଏଡ୍‌ଉଇନ୍ ଆଲଡ୍ରିନ୍

ଜାଣିପାରିବେ- ସେପରି ବ୍ୟବସ୍ଥା ହୋଇଥିଲା । ତା'ଛଡ଼ା ଆମେରିକାର ଲୋକେ ଦୂରଦର୍ଶନ କରିଆରେ ଚନ୍ଦ୍ରକୁ ଅଭିଯାନର ଦୃଶ୍ୟ ଦେଖୁଥିଲେ ଓ ବିବରଣ ଶୁଣିପାରୁଥିଲେ ।

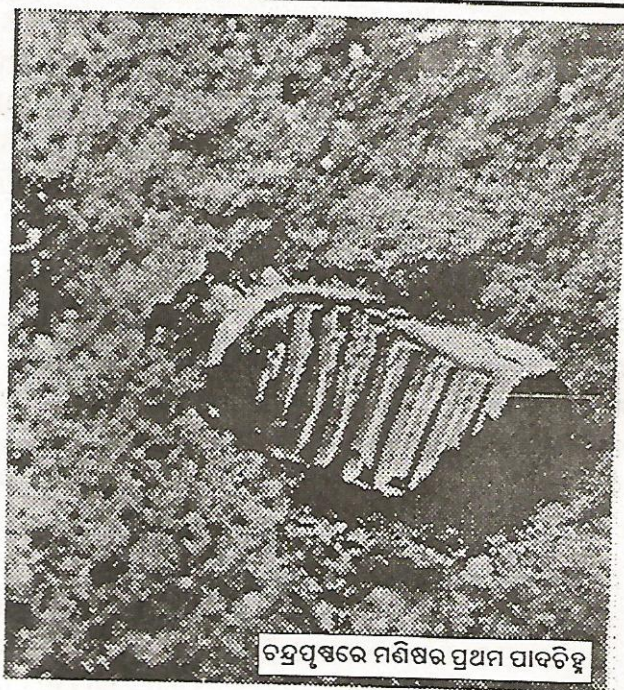
ପୂର୍ବୋକ୍ତ ଏହି ଯାନଟି ହ୍ରତବେଗରେ ଚନ୍ଦ୍ରନିକଟକୁ ଗଲା । ଚନ୍ଦ୍ରଲୋକଠାରୁ ଅଳ୍ପଦୂରରେ ଆର୍ମ୍‌ସ୍ଟ୍ରଙ୍ଗ୍ ଓ ଆଲ୍‌ଡ୍ରିନ୍ ଉଭୟେ ପ୍ରୋକ୍ତ ମୂଳଯାନରୁ ଓହ୍ଲାଇ ଚନ୍ଦ୍ରଯାନରେ ଚଢ଼ିଲେ; କିନ୍ତୁ କଲିନ୍‌ସ ମହାଶୟ ଏକାକୀ ମୂଳଯାନରେ ରହିଲେ । ତା'ପରେ ମୂଳଯାନଟି ଚନ୍ଦ୍ର ଚାରିପାଖରେ ଘୂରିବାକୁ ଲାଗିଲା । ଚନ୍ଦ୍ରଯାନଟି ଜୁଲାଇ ମାସର 20 ତାରିଖ ରାତିରେ ଚନ୍ଦ୍ରପୃଷ୍ଠରେ ଏକ ଶାନ୍ତ ପରିବେଶରେ ଓହ୍ଲାଇଲା । ଏବେ ଦୁଇ ବିମାନ ଚାଳକ ତଥା ବୈଜ୍ଞାନିକ- ଯଥା :- ଆର୍ମ୍‌ସ୍ଟ୍ରଙ୍ଗ୍ ଓ ଆଲ୍‌ଡ୍ରିନ୍ ସେହି ଯାନରେ ପାଖାପାଖି ଦଶଘଣ୍ଟା ବିଶ୍ରାମ କଲେ । ତା' ପରଦିନ ସକାଳେ ସର୍ବପ୍ରଥମେ ଆର୍ମ୍‌ସ୍ଟ୍ରଙ୍ଗ୍ ଚନ୍ଦ୍ର ଉପରେ ପାଦ ପକାଇଲେ ।

ଚନ୍ଦ୍ରପୃଷ୍ଠରେ ଆର୍ମ୍‌ସ୍ଟ୍ରଙ୍ଗ୍‌ଙ୍କର ପାଦଚିହ୍ନ ମଣିଷର ପ୍ରଥମ ପାଦଚିହ୍ନ । ଛୋଟିଆ ଚିହ୍ନଟିଏ ସତ; କିନ୍ତୁ କେତେ ବଡ଼ ସଫଳତା !!

"The human foot print on moon  
A Small step but a big leap".

ଯେଣୁ ଚନ୍ଦ୍ରପୃଷ୍ଠରେ ଜଳ ବା ବାୟୁ ନାହିଁ ତେଣୁ ଏ ପଦଚିହ୍ନ କୋଟି କୋଟି ବର୍ଷ ପର୍ଯ୍ୟନ୍ତ ସେମିତି ଅଲିଭା ହୋଇ ରହିଥିବ, ଯେ ପର୍ଯ୍ୟନ୍ତ ଅନ୍ୟ କେହି ତାକୁ ଲିଭାଇ ଦେଇନାହିଁ । ଆଲ୍‌ଡ୍ରିନ୍ ମହାଶୟ କିଛି ସମୟପରେ ଚନ୍ଦ୍ର ପୃଷ୍ଠକୁ ଓହ୍ଲାଇଲେ । ହୁହେଁ ଚନ୍ଦ୍ରପୃଷ୍ଠରେ ବିଚରଣ କରୁଥିବା ବେଳେ ଖୁବ୍ ଆନନ୍ଦ ଅନୁଭବ କରୁଥିବେ । ସେମାନେ ଚନ୍ଦ୍ରପୃଷ୍ଠରେ ପାଖାପାଖି ଦୁଇ ଘଣ୍ଟା ସମୟ ବିତାଇଥିଲେ ।

‘ଚନ୍ଦ୍ରପୃଷ୍ଠରେ ପ୍ରଥମଥର ପାଇଁ ମଣିଷ’- ଏହି ବିଜୟ ବାର୍ତ୍ତା ସମଗ୍ର ବିଶ୍ୱରେ ଚହଳ ସୃଷ୍ଟି କରିଥିଲା । ଚନ୍ଦ୍ର ଚାରିପାଖରେ ପରିଭ୍ରମଣ କରୁଥିବା କଲିନ୍‌ସ ମହାଶୟ ମଧ୍ୟ ଅଳ୍ପଦୂରରୁ ଯନ୍ତ୍ର ସାହାଯ୍ୟରେ ତାହା ଦେଖି ପାରୁଥିଲେ । ମହାକାଶଚାରୀ ନିଲ୍ ଆର୍ମ୍‌ସ୍ଟ୍ରଙ୍ଗ୍ ଓ ଆଲ୍‌ଡ୍ରିନ୍ ବର୍ତ୍ତମାନ ସେମାନଙ୍କର ବିଜୟଯାତ୍ରାର ସ୍ମାରକୀ ସ୍ୱରୂପ ଏକ ଭିତ୍ତି ସ୍ଥାପନ କଲେ । ତାହା ସିଲିକନ୍‌ର ଏକ ଥାଳିଆ ପରି ଯେଉଁଥିରେ ପୃଥିବୀର 73 ଗୋଟି ରାଷ୍ଟ୍ରମୁଖ୍ୟଙ୍କର ଶୁଭେଚ୍ଛା ବାର୍ତ୍ତା ଖୋଦିତ ଥିଲା । ଭାରତ ବର୍ଷର ତତ୍କାଳୀନ ରାଷ୍ଟ୍ରପତି ଡଃ ଭି.ଭି. ଗିରିଙ୍କର ନାମ ମଧ୍ୟ ତହିଁରେ ଉଲ୍ଲେଖ ହୋଇଅଛି ।



ଚନ୍ଦ୍ରପୁଷ୍ପରେ ମଣିଷର ପ୍ରଥମ ପାଦଚିହ୍ନ

ଏତଦ୍ ବ୍ୟତୀତ ବୈଜ୍ଞାନିକଦ୍ୱୟ ଚନ୍ଦ୍ରପୁଷ୍ପକୁ ପର୍ଯ୍ୟବେକ୍ଷଣ କରି ସେଠାରୁ ମାଟି, ଧୂଳି ଓ ପଥରଖଣ୍ଡ ସଂଗ୍ରହ ପୁଣି ଚନ୍ଦ୍ରଯାନକୁ ଫେରିଥିଲେ ।

ଏହାପରେ ଚନ୍ଦ୍ରଯାନ ମୂଳଯାନ ନିକଟକୁ ଆସିଲା । ତା'ପରେ ବୈଜ୍ଞାନିକଦ୍ୱୟ ଚନ୍ଦ୍ରଯାନକୁ ଛାଡ଼ି ମୂଳଯାନ ଆରୋହଣ କଲେ । ଚନ୍ଦ୍ରଯାନଟି ଆପେ ଛାଏଁ ଫେରିଯାଇ ଚନ୍ଦ୍ରପୁଷ୍ପରେ ପଡ଼ି ରହିଥିବ । ଫେରନ୍ତା ମୂଳଯାନଟି ପୃଥିବୀରେ ପହଞ୍ଚିଥିଲା ଜୁଲାଇ 24 ତାରିଖ ଦିନ । ଏ ସବୁ ସମ୍ଭବପର ହୋଇପାରିଥିଲା ବିଜ୍ଞାନର କରାମତିରେ । ବାଃ ବିଜ୍ଞାନର କି ଅତୁଟ କ୍ଷମତା ସତେ !!!

ଏପୋଲ-11 ପରେ ଅନେକ ମହାକାଶଯାନ ଚନ୍ଦ୍ରଲୋକକୁ ଗଲାଣି । ବର୍ତ୍ତମାନ ବୈଜ୍ଞାନିକମାନେ ଏହି ନିଷ୍ପତ୍ତିରେ ପହଞ୍ଚିଲେଣି ଯେ ଚନ୍ଦ୍ରପୁଷ୍ପ ଏକ ଶୁଷ୍କ ମରୁଭୂମି । ସେଠାରେ ଜୀବ, ଉଦ୍ଭିଦ, ଜଳ, ବାୟୁ ନାହିଁ । କେବଳ ଅଛି ହିମାଳୟଠାରୁ ଉଚ୍ଚତର ପର୍ବତମାଳା, ଅତି ଗଭୀର ଶୁଷ୍କ ଗର୍ଭ ସମୂହ ଓ ଶୁଷ୍କଧୂଳି । ସେଠାରେ ଆଗ୍ନେୟଗିରି ଅଛି ମାତ୍ର ଚର୍ଚ୍ଚିତ ଅଗ୍ନି ଉଦ୍‌ଗୀରଣ ହେଉନାହିଁ । “ଚନ୍ଦ୍ର” ପୁଷ୍ପର ଆକାଶ ବାୟୁଶୂନ୍ୟ ହେତୁ ଗାଡ଼ କଳା ରଙ୍ଗର ।

ଆମ ପୃଥିବୀକୁ ଘେରି ରହିଥିବା ଆକାଶ ପରି ନୀଳବର୍ଣ୍ଣର ନୁହେଁ । ସେଠାରେ ମେଘ ନାହିଁ । ଏଣୁ ଚନ୍ଦ୍ର ପୃଷ୍ଠରେ ବର୍ଷା ହୁଏ ନାହିଁ । ଚନ୍ଦ୍ରଲୋକରେ ଦିନରାତି ହୁଏ । ବାୟୁ ଅଭାବରୁ ଦିନବେଳା ଚନ୍ଦ୍ରପୃଷ୍ଠ ଖୁବ୍ ତାତିଯାଏ ଓ ରାତିରେ ଖୁବ୍ ଥଣ୍ଡା ଅନୁଭୂତ ହୁଏ । ବରଫ ପଡ଼ିବା କଥାଟା ସେଠାରେ ସ୍ୱପ୍ନ ପରି ଅବାସ୍ତବ ଅଟେ । ବାୟୁ ଶୂନ୍ୟତା ଦୃଷ୍ଟିରୁ ପଥର ବା ପାହାଡ଼ର ଆଡୁଆଳରେ ଚନ୍ଦ୍ରପୃଷ୍ଠରେ ଦିବସରେ ମଧ୍ୟ ତାରା ଦେଖି ହୁଏ ।

ଚନ୍ଦ୍ରର ମାଧ୍ୟାକର୍ଷଣ ଶକ୍ତି ପୃଥିବୀର ମାଧ୍ୟାକର୍ଷଣ ଶକ୍ତିର ଏକ ସଷାଂଶ । ପୃଥିବୀ ପୃଷ୍ଠରେ ଯେଉଁ ଜିନିଷର ଓଜନ କମାନା ନିକିତିରେ ହେବ 60(ଷାଠିଏ) କିଲୋଗ୍ରାମ, ଚନ୍ଦ୍ରପୃଷ୍ଠରେ ତାହା ସେଇ କମାନା ନିକିତି (Spring Balance) ରେ ହେବ 10 (ଦଶ) କିଲୋଗ୍ରାମ; କାରଣଟି ହେଲା ମାଧ୍ୟାକର୍ଷଣ ଶକ୍ତିରେ ତାରତମ୍ୟତା । ଜିନିଷର ବସ୍ତୁତ୍ୱରେ କୌଣସି ପରିବର୍ତ୍ତନ ଘଟେ ନାହିଁ ଅର୍ଥାତ୍ ପଲ୍ଲୀ ନିକିତିରେ ସେ ଜିନିଷଟିର ଓଜନ ପୃଥିବୀ ପୃଷ୍ଠରେ ଯେତିକି ଚନ୍ଦ୍ରପୃଷ୍ଠରେ ମଧ୍ୟ ସେତିକି ହେବ ।

ଆମକୁ ଚନ୍ଦ୍ରଦେହରେ ଯେଉଁ କଳଙ୍କ ଦେଖାଯାଏ, ତାହା ପ୍ରକୃତରେ କଳଙ୍କ ନୁହେଁ, ସେ ଗୁଡ଼ିକ ହେଲା ଉଜ୍ଜ୍ୱଳ ପର୍ବତମାତ୍ର । ଚନ୍ଦ୍ରପୃଷ୍ଠରୁ ଅଣାଯାଇଥିବା ମୃତ୍ତିକା ଆଦିର ପରୀକ୍ଷାରୁ ଜଣାଯାଇଛି ଯେ ସେଥିରେ ରୋଗବାଜୀଣୁ ନାହିଁ । ତେବେ ଚନ୍ଦ୍ରପୃଷ୍ଠ ଏକ ପ୍ରାଣହୀନ ସୁନ୍ଦର ଆକର୍ଷଣ ମାତ୍ର ।

ଚନ୍ଦ୍ରସମ୍ପର୍କରେ ସର୍ବଶେଷ ତଥ୍ୟ ଏହିକି ଯେ ସେଠାକାର ମେରୁ ଅଞ୍ଚଳର ଗଭୀର ଗର୍ଭଗୁଡ଼ିକରେ ଜମାଟବନ୍ଧା ବରଫ ରହିଛି । ଉତ୍ତର ମେରୁରେ ଦକ୍ଷିଣ ମେରୁ ଅପେକ୍ଷା ଅଧିକ ବରଫ ରହିଛି । ଯଦି ସେଠାରେ ସହର, ହୋଟେଲ, ରେଷ୍ଟୋରା ଆଦି ସ୍ଥାପନ କରାଯାଏ, ତେବେ ସନ୍ଧାନ କରାଯାଇଥିବା ବରଫକୁ ତରଳାଇ ଜଳର ଆବଶ୍ୟକତା ମେଣ୍ଟଣ କରାଯାଇ ପାରିବ । ଜଳ ମିଳିଲେ ମଣିଷ ପାଇଁ ଅମୃତଜାନ ଓ ରକେଟ୍ ପାଇଁ ଉଦ୍‌ଜାନ ଜାଳେଣି ମଧ୍ୟ ଯୋଗାଇ ଦେଇ ହେବ ।

ଜନସଂଖ୍ୟା ବୃଦ୍ଧି ଦୃଷ୍ଟିରୁ ପୃଥିବୀର ମଣିଷକୁ ପୃଥିବୀ ପୃଷ୍ଠରେ ସ୍ୱଚ୍ଛନ୍ଦରେ ରାହାଠାବ ନମିଳିଲେ ଦିନେ ହୁଏତ ଚନ୍ଦ୍ରରେ ସେ ବସତି ସ୍ଥାପନ କରିପାରେ କିନ୍ତୁ ତା' ପୂର୍ବରୁ ବାୟୁ ଓ ଉଦ୍‌ଜିବର ସମ୍ଭବ ଓ ସମର୍ଥନ ଆବଶ୍ୟକ । ଏ ସଂପର୍କରେ ମନୁଷ୍ୟର ଶକ୍ତି ସାମର୍ଥ୍ୟ ଓ ବିଜ୍ଞାନର ଅଭୂତ କାର୍ଯ୍ୟକାରିତା ପୁନଃ ପୁନଃ ଗବେଷଣାରେ ବିନିଯୁକ୍ତ ହେବା ଆବଶ୍ୟକ ।

