

浙江圖書館

民國六年藏



浙江圖書館

書館

孟子音義補考證卷下

離婁章句下 凡三十二章

海寧蔣學堅子貞述

吠夷 始犬切或音犬。案吠夷書大傳與此同。詩大雅作串

夷說文口部四字下引詩作犬夷。武進臧氏琳經義雜記云

混夷書傳作吠夷。蓋吠混聲相近。後世作字異耳。或作犬夷

犬則吠之省也

豐鎬。案說文邑部。艷周文王所都在京兆杜陵西南。从邑豐

聲。而詩大雅作邑於豐。豐水。東注書武城。至于豐。俱作豐。殆

省文耳。惟左昭四年傳。康有豐宮之廟。僖二十四年傳。畢原

鄆邠文之昭也。亦作豐。後漢書馮衍傳。西顧鄆鄆。鄆字亦從

邑旁

乘輿 音刺。案家語孔子曰子產以所乘之輿濟冬涉者是

愛而無教也。乘作平聲讀。與此異。

溱 音滌。美。詩鄭風溱與洧。釋文側巾反。下于軌反。鄭國之

二水名。說文溱作漕。云漕水出鄭溱水出桂陽也。案水經注

漕水出鄭國西北平地。作漕當不誤。

辟人 丁張並音闢。亦如字。周禮秋官野廬氏凡有節者及

有爵者至則為之辟。注辟辟行人。又條狼氏掌鞭以趨辟王

出入則八人夾道。注趨辟趨而辟行人。釋文於野廬氏辟字

無音於條。狼字辟字音婢。亦切。又音避。案音避非。

卑辟 音避。段氏說文解字注云僻辟也。辟者法也。引申為

辟人之辟。辟人而人避之。亦曰辟據是則趙注之以卑辟尊

亦當讀闢。音孫音避非。

下於 下去聲。爾雅釋訓下落也。邢昺疏下者自上而落也。

搏執 音博。禮記月令務搏執。鄭氏不注釋文。搏音博。說文

手部搏索持也。心部索入家搜也。

見幾 音機。微也。謂禍福之兆也。易繫辭下傳幾者動之微

吉之先見者也。君子見幾而作不俟終日。

藉交 蔥夜切。孟子四考云。史記貨殖傳閭巷少年借交報

仇篡逐幽隱實皆為財用耳。游俠傳郭解少時陰賊以軀借

交報仇。漢書朱雲傳少時通輕俠借客報仇。師古注借助也。

音子夜切。孫宣公音義藉蔥夜切。義與借同。則藉交即借交

也。學堅案借古祇作藉。詩抑篇借曰未知。漢書霍光傳引作

籍。疑藉薛宣朱博傳贊假借用權。宋祈曰借蕭該謂本作藉。

字他若大戴禮記衛將軍文子篇使其臣如藉。管子任法篇

藉以其所操命曰奪柄墨子尚賢篇此非實愛我假藉而用

我也韓非子說難篇論其所愛則以為藉資並是作藉之證

忮 支義切。詩邶風不忮不求釋文忮之改反害也字書云

恨也韋昭音洎莊子齊物論大勇不忮釋文徐之改反又音

改李之移反害也李云健也學堅案說文心部忮訓很他字

書亦無訓恨者陸所引字書云恨也恐係很字之譌

當直 音直。呂氏春秋孟夏紀必當其位注當直也史記項

羽紀直夜潰圍索隱古字例以直為值直值古通故此音值

徐辟 音嬖又音闢。案熙時子注孟子外書性善篇徐辟音

璧則嬖闢兩音皆非孫氏於上滕文公上篇音璧疑此嬖字

亦是璧字之誤

放乎 方往切。禮記祭義推而放諸東海而準注放猶至也

釋文放甫往反

澮

古外切。爾雅釋水水注溝曰澮。周禮地官遂人千夫有

澮疏澮廣二尋深二仞釋文並古外反

熄

與息同。說文火部熄畜火也。从火息聲。亦曰滅。火案熄

字經典中罕見而三見於孟子一安居而天下熄一不熄則

謂之水不勝火一王者之迹熄孫氏於彼則音息於此則曰

與息同明古祇作息字

之乘

丁音刺云晉名春秋為乘者取其善惡無不載。案易

說卦傳乾為良馬為老馬為瘠馬為馭馬之美惡不一故

丁云善惡無不載也音刺與下屈產之乘乘字同管子書有

乘馬臣乘馬乘馬數問乘馬等篇亦本此

我由 丁云由與猶義同後皆放此。據丁氏說後皆放此則

下由已已溺由已已饑之由皆當作猶字讀矣乃嘉善謝氏墉謂

由當讀如字蓋已既為司空則天下之溺由於已已既為后

稷則天下之饑由於已與丁說不同然則讀者當何所從耶

細繹經旨似以謝說為優

很 胡懇切。翟氏攷異曰說文彡部很胡懇切不聽從也盤

也犬部很五還切吠鬪聲兩字截然不同此鬪很字必當如

曲禮很毋求勝之很而坊本多誤作很據廣韻很字下注云

俗作很蓋以很代很唐固常有之然音與義悉大別縱或俗

行不可施諸經典學堅案說文中音切係後人所增翟引作

浚長語殊誤

饜 吳棫韻補云左傳序饜而飲之孟子饜酒肉或作獸書洛

誥注飽也亦作厭通作厭學堅案儀禮疏引孟子饜作厭

蚤 音早。禮記禮器不麾蚤。疏：蚤謂先時也。釋文：蚤音早。漢

書文帝紀有司請蚤建太子。注：蚤古以為早晚字也。又彭越

傳而君王不蚤定。注：蚤古早字。案：蚤本作蚤，省作蚤。

播 燔播二音。廣雅釋邱：播冢也。玉篇土部：播扶員。普安二

切。冢也。案：字書焚古作燔，然則切扶員即燔字。音切：普安即

潘字音矣。

訛 所晏切。玉篇言部：訛，所晏切。毀語也。廣韻三十諫：訛，謗

也。所晏切。又所攀切。

扁 丁毗綿切。詩小雅：緝緝，翩翩。釋文：翩字又作扁。易泰

卦：翩翩不富，以其鄰。古文：翩，翩作偏。偏，翩。古通。趙注：施

施猶扁。扁即猶偏。偏蓋施之義為衰。偏之義亦為衰也。

萬章章句上 凡九章

妻 七計切。詩有女共車序齊侯請妻之論語公冶篇以其

子妻之皆讀去聲與此同

懟 直類切。爾雅釋言懟怨也釋文懟直類反

捐 音緣又音旋。捐字考字書皆訓棄無訓旋者趙注捐階

謂捐去其階甚得又說舜即旋從階下其義反悔孫宣公作

音義先出音緣後出又音旋原不以趙之後說為然也乃偽

疏反以後說為優其假託孫氏於此益可信矣

忸怩。書五子之歌顏厚有忸怩古文作忸怩汗簡心部引尚

書忸作忸集韻忸古作忸

校人 張音效丁音教。周禮夏官校人釋文戶教反字從木

若從手旁作校是比校之校耳盧氏文詔考證曰宋郭忠恕

作佩臚因此遂分別校校二字各異其實古來止有從木之

校無從手者且通周禮及他經皆未有如此分別者此語殊

可疑學堅案說文有校無技五經文字校音教又音效皆從

木然則比校字亦當從木陸說非

諄諄 之純切。說文言部諄告曉之孰也从言彙聲讀若鹿

學堅案諄與純肫肫純字並通詩大雅誨爾諄諄釋文諄

又作純禮記中庸肫肫其仁注肫肫讀如誨爾肫肫之肫誠

懇貌亦作純純荀子哀公篇無取口嗚注與諄同

篡 楚惠切。爾雅釋詁篡取也注篡者奪取也釋文篡初患

反

莘 闕氏四書釋地云據元和郡縣志故莘城在汴州陳留縣

東北三十五里古莘國地學堅案字又作藝劉向列女傳母

儀篇湯妃有藝是也大戴禮記帝繫篇繇娶於有莘氏古今

人表女志注鯨妃有嬰氏女生禹兩字本同然古祇作妣左

昭元年傳商有妣邳注二國商諸侯說文有妣無莘娶女部

妣殷諸侯為亂疑姓也引春秋傳商有妣邳

覲 音俞。左襄十五年傳能官人則民無覲心注無覲覲以

求幸釋文覲羊朱反徐音喻

離 杜回切。論語述而篇桓離其如予何釋文離徒雷反爾

雅釋獸離如小熊竊毛而黃釋文引字林云離獸如熊黃而

小學堅案吳氏樹玉說文新附續考云離之見於左傳者鄭

有罕離街有鴻聊離石離宋有桓離並取為名又作椎史記

西南夷離結索隱云魁漢書作椎也又作魁隸釋載桂陽太

守碑殄絕黎離考史記河渠書作離碓漢書溝洫志作離隼

而李善注文選海賦引賈逵國語注曰川阜曰魁於黎離義

正合蓋魁音本同魁

殺音古。說文羊部殺夏羊牡曰殺爾雅釋畜牝殺詩小雅

俾出童殺釋文並音古引字林云夏羊牡

屈產九勿切。左僖二年傳晉荀息以屈產之乘注屈地生

良馬釋文屈求勿反又居忽反案屈晉公子夷吾所居出良

馬在今河東縣乃公羊傳注云屈產出名馬之地是以屈產

為地而產不訓為生矣似誤

萬章章句下凡七章

佚音逸。周禮廋人以阜馬佚特杜子春注佚當為逸論語

季氏篇樂佚遊釋文佚本亦作逸荀子性惡篇骨體膚理好

愉佚宥坐篇身不佚者志不廣注皆曰佚與逸同

馬能於虔切。說文水部浼字下引孟子曰汝安能浼我馬

作安

錡 魚綺切。案詩豳風又缺我錡釋文錡巨宜反字或作奇

又召南維錡及釜釋文錡其綺反二音與此切魚綺者一顯

殊一微異然左宣十四年傳晉魏錡求公族未得定十一年

傳公為與其嬖僮汪錡乘釋文皆魚綺反知人名與器名音

固不同也周氏十三經音略謂釋文錡並魚綺反誤

采地。左莊元年經注單伯采地疏人君賜臣以邑令取賦稅

謂之采地漢書刑法志此卿大夫采地之大者也注采官也

因官食地故曰采兩訓采字不同學聖案前說是也說文木

部采將取也从爪从木固有取義若從後說采當作窠矣

費惠 音秘。羣經平議云案顧氏炎武日知錄曰春秋時有

兩費其一見左傳成公十三年晉侯使呂相絕秦曰殄滅我

費滑注曰滑國都於費其一僖公元年公賜季友汶陽之田
及費在子思時滑國之費其亡久矣疑即季氏後而僭稱公
者闔氏若璩四書釋地主其說乃以左傳求之魯亦有兩費
季氏之費今山東沂州府費縣是也若隱元年傳費伯帥師
城郎此又一費今兗州府魚臺縣西南有費亭東北有郎城
費伯城郎是其地也顧氏棟高春秋大事表引高氏地名考
曰費讀如字與季氏費邑讀曰秘者有別乃陸德明釋文於
隱元年傳亦音秘蓋已混兩費而一之于欽齋乘謂費本伯
國姬姓魯懿公之孫後為季氏邑此說雖誤然即其說知費
伯之費昔人固有以為國名者蓋費伯以公孫別封於費若
晉成師鄭大叔之比因城郎而居之與鄆邾諸國並為魯附
庸徒以無事故不經見而入戰國後猶以魯費並稱所謂費

惠公者殆其苗裔乎據是則費當讀如字音秘猶沿陸氏之

訛

顏般。案漢書古今人表顏般作顏敢係形近而譌

糲。盧葛切。案糲字惟張湛注列子力命篇食則粢糲云糲

令達反與此同讀入聲餘字書多讀去聲然唐白居易詩云

檢點盤中餐非精亦非糲檢點身上衣無餘亦無闕糲與闕

叶知古人正讀入聲

圖

更迭。音庚。禮記儒行乃留更僕未可終也釋文更代也禮

運五行之動迭相竭也注五行運轉更相為始也案說文更

作更隸省作更

折

餽。音饋。釋文爾雅釋詁饋也下注云本或作餽同餘姚盧

氏考證云說文食部饋餉也餽吳人謂祭曰餽義各不同陸

木	為	云	字	多	見	者	析	禮	餽	然	氏
相	一	乃	本	此	易	从	○	歸	與	漢	於
擊	少	轉	當	書	下	木	說	鬻	饋	書	饋
以	見	寫	作	出	見	部	文	氣	同	律	餽
行	者	者	櫟	於	周	櫟	木	左	似	歷	二
夜	遂	涉	說	劉	禮	判	部	傳	古	志	字
說	以	下	文	歆	洪	也	櫟	公	亦	中	全
文	為	文	之	歆	邁	从	乘	馬	非	餽	未
作	奇	之	誤	從	容	木	論	論	無	之	分
櫟	字	誤	非	楊	齋	庠	語	語	以	象	曉
陸	吳	櫟	櫟	子	續	聲	歸	孔	餽	也	學
只	陸	是	行	雲	筆	易	子	子	餽	韓	堅
引	元	櫟	所	學	曰	曰	豚	齊	字	信	案
櫟	詁	之	擊	作	六	重	人	者	者	傳	如
字	周	重	解	奇	經	門	歸	經	經	臣	汶
不	易	文	各	字	字	擊	女	典	典	聞	長
引	釋	後	不	如	有	櫟	樂	中	中	千	所
櫟	文	人	同	析	奇	衣	皆	饋	饋	里	言
字	曰	認	櫟	為	古	行	是	多	糧	餽	盧
是	析	二	下	櫟	惟	所	歸	作	注	注	譏
其	馬	字	引	愚	周	擊	聘	歸	皆	皆	之
確	云	字	易	謂	禮	櫟	是	餽	曰	曰	誠
證	兩	字	字	析	獨	上					是

惠安孫氏經世說文說以楮為楮之借亦非

會計 古外切。說文人部會合也。言部計會也。算也。周禮天

官小宰聽出入以要會。注謂計最之簿書。月計曰會。歲計曰

要。釋文會古外反。

乘田 音刺。案禮記郊特牲唯社邱乘共築。盛注云四邱六

十四井曰甸。或謂之乘。荀子王制篇司馬知師旅甲兵乘田

之數。注云以其治田則謂之田。出長轂一乘則謂之乘。古乘

與甸通用。乘田即周禮所謂職人主芻豢者以芻豢皆甸田

中事故。又名乘田。乘田猶甸田也。若園人所掌苑囿祇游觀

鳥獸之事。并無牛羊亦并芻牧。趙解乘苑囿之吏恐非

委積 於委切。下子智切。周禮地官遺人中士二人下士四

人掌邦之委積。注云委積者廩人食人計九穀之數足國用

以其餘共之所謂餘法用也少曰委多曰積案委積二字又

見於天官小宰釋文上於偽反下子賜反

亟問 去吏切。說文二部亟敏疾也段氏注云今人亟分八

聲去聲入之訓急也去之訓數也古無是分別數亦急也非

有二義

愠 於問切。詩大雅肆不殄厥愠毛傳云愠恚也論語學而

篇人不知而不愠鄭注云愠怨也釋文皆紆問反

傳質 丁讀如擊。案左僖六年傳以璧為質釋文質本作贄

國語晉語臣委質於翟之鼓注質贄也書舜典二生一死贄

史記五帝紀作二生一死為擊質贄擊古通此如擊二字盧

氏抱經堂本作如字誤今據影宋蜀大字本改正

為殷興道 丁云言伊尹有莘之媵臣發起於草萊為殷湯興

其王道也。○史記殷本紀伊尹為有莘氏媵臣以滋味說湯致於王道。袁康越絕書殷湯臣伊尹伐桀而王道興。蹤

告子章句上 凡二十章

柜 丁音舉。爾雅釋木援柜柳郭注云未詳或曰柳當為柳

柜柳似柳皮可煮作飲然則柜為煎飲之物非作栝椀物趙

氏雖曰杞柳柜柳也亦疑其非故下又注云一曰杞木名也

學堅案柜當作櫟寇宗奭本草衍義云櫟木今人呼為櫟柳

不堪為器用嫩枝取以緣栲椀唇夫緣栲椀唇即為栲

椀也柜櫟音近丁氏音舉或竟以為櫟樹而省文作舉亦未

可知

戕 音牆。詩小雅曰予不戕傳曰戕殘也案說文戈部戕槍

也从戈升聲然正篆無升字疑升即戕之古文

拂之 丁扶勿切戾也下曲拂同此拂之亦如字。案丁音是

也易頤卦顛頤拂經于邱釋文拂符弗反違也詩大雅四方

以無拂釋文拂符弗反鄭侗也王達也此趙氏章指所謂益

子拂之不做以言固以內仁外義為不然而有違戾之意拂

當訓戾讀如字非

湍 他端切陸云湍波流也。說文水部湍疾瀨也从水湍聲

附刊孫氏音切云他湍切案湍即古端字與此音同

蕒 論語憲問篇有荷蕒而過孔氏之門者集解蕒草器也皇

疏蕒織草為器可貯物也說文艸部蕒引論語作史云史古

文蕒象形

有桎亡之 丁云桎古沃切謂悔吝利害也言利害之亂其性

猶桎桎之刑其身故喻之。桎今本多作梏書費誓今惟淫

孟子章句考登 卷下 十

熊	刊	有	記	繳	暴	通	亦	犛	作	舍
躡	孫	燿	楚	音	之	作	不	為	犛	犛
○	氏	繳	世家	灼	步	犛	从	攪	亡	牛
周	音	注	家	○	卜	也	才	字	若	馬
禮	切	繳	請	易	切	趙	且	矣	趙	鄭
服	云	弋	繳	遊	○	注	音	案	注	注
不	之	射	蘭	卦	孔	孟	切	字	云	云
氏	若	也	臺	注	鮒	子	古	書	其	犛
注	切	義	索	燿	小	類	巧	犛	所	極
熊		皆	隱	繳	爾	多	非	即	為	之
躡		與	絲	不	雅	疏	切	古	萬	犛
不		此	繩	能	廣	略	古	文	事	也
熟		同	繫	及	言	賴	沃	攪	有	犛
左		說	弋	疏	暴	有	然	字	犛	亂
文		文	射	結	曬	了	則	謂	之	之
元		系	鳥	繳	也	說	犛	攪	則	是
年		部	也	於	周	可	可	擾	以	以
傳		繫	漢	矢	禮	以	通	也	亂	亂
請		生	書	謂	冬	正	作	从	訓	訓
食		縲	張	之	官	其	犛	手	犛	犛
熊		也	良	燿	慌	譌	不	不	讀	亡
躡		附	傳	繳	氏	矣	木			
而			難	史	去					
死										

五十一

卷一

十一

釋文並云踏掌也案踏又省作番爾雅釋獸其足踏釋文云

踏說文作番

噓呼故切。吳元滿六書正義引作呼左文元年傳呼役夫

釋文呼好賀反發聲

咄啐丁都忽切叱也下七內切呼也。倉頡篇咄啐也增韻

咄啐噓也文選曹植贈白馬王彪詩注引說文云咄叱也案

說文口部咄相謂也并不訓叱李氏所引未知何據

鄉為丁云並去聲。論語顏淵篇鄉也吾見於夫子而問知

釋文鄉許亮反又作鄉同吳潘氏奕雋說文蠡箋云漢書嚮

皆作鄉

不信音伸。詩邶風不我信兮正義云信古伸字易繫辭引

而伸之釋文伸本作信信與伸互通

任人	告子	穀	耳	棗	生	槭	酸	朱	注	槭	槭
張音	章	古	錢	棘	者	字	棗	注	槭	棘	○
壬	下	候	說	實	小	原	棘	改	棘	小	十
○	凡	切	亦	一	爾	不	即	為	小	棘	駕
詩	十	○	未	物	雅	如	荆	小	棗	所	齊
大	六	說	盡	蓋	云	趙	棘	亦	亦	謂	養
雅	章	文	當	棗	棘	氏	之	無	無	酸	新
摯		弓		棘	實	之	棗	據	據	棗	錄
仲		部		二	謂	棗	也	梧	爾	也	云
氏		穀		字	之	棘	學	楨	雅	據	孟
任		張		同	棗	二	堅	既	槭	爾	子
左		弩		以	陸	字	案	二	酸	雅	今
隱		也		二	佃	連	此	物	棗	槭	有
十		崇		束	碑	讀	正	則	不	舍	場
一		字		字	雅	也	是	槭	聞	其	師
年		又		結	云	然	孫	棘	槭	梧	舍
傳		作		體	大	說	氏	必	棗	楨	其
不		句		不	者	文	讀	非	不	養	其
敢		詩		過	棘	云	法	一	聞	槭	槭
與		大		一	小	棘	音	物	槭	棘	棘
諸		雅		橫	者	小	義	槭	為	為	趙
		敦		一	棗	棗	單	為	小	棘	
		弓		豎	似	叢	出				

任齒釋文任並音壬闔氏釋地云任國名太皞之後風姓漢

為任城縣後漢為任城國今濟寧州東任城廢縣是

親迎張魚慶切。詩大雅親迎于渭釋文迎魚敬反正韻云

凡物來而接之則平聲物未來而往迓之則去聲

曰於丁張並音烏歎辭也斷句。焦氏正義云說文烏孝烏

也孔子曰烏盱呼也取其助氣故以為烏呼於象古文烏省

於即於字然則烏於本一字後人以於通于故趙氏音烏音

烏猶讀為烏也又以為歎辭即烏呼之辭也據此則於當依

趙讀曰烏丁張亦深以為然故音義全襲趙語孫氏猶恐人

不明其義下復注斷句二字

揣初委切。說文手部揣量也从手耑聲度高曰揣徐鍇曰

此字與耑聲不相近如喘過之類皆當以瑞省

朱注訓治尤為直捷案小爾雅廣詁為治也左昭元年傳弗	何解丁訓解說本諸漢劉歆傳或為雅或為頌之注然不若	為詩丁云為猶解說也。高叟之為詩也為字趙氏不明言	知音義較音角	較音角揚子法言吾子篇孔子之道其較且易也注較然易	較音角。左襄二十一年傳夫子覺者也注較然正直釋文	為然也	妻是本文挑婦人也然則樓即妻字孫氏之音固不以趙注	案鄭樵通志六書略云妻即候切與孟子樓則得妻之樓同	樓音婁。樓字趙劉皆訓牽蓋本諸說文手部樓也也之義	曰度也孟子正當从木作構注揣量似失之木部構下曰一	之段借字端聲專聲同部趙注揣量似失之木部構下曰一	先等其本以正其未案孟子曰不揣其本而齊其末揣蓋轉	段氏說文解字注云齊語轉本肇末韋注轉等也肇正也謂
-------------------------	-------------------------	-------------------------	--------	-------------------------	-------------------------	-----	-------------------------	-------------------------	-------------------------	-------------------------	-------------------------	-------------------------	-------------------------

可為也已淮南子原道訓是故天下之事不可為也注皆訓

為為治則此曰為詩猶曰治詩如今之經學家有治易治禮

諸名目也論語陽貨篇女為周南召南矣乎皇疏訓為為學

愚謂亦當作治解與此為字正同

邶風音佩詩邶風法邶殷紂畿內地名屬古冀州釋文邶

蒲對反本又作郁字林方代反

可磯音磯阮氏校勘記云案段氏玉裁曰注中訓磯激也

但於雙聲求之磯與杞概字古音同謂摩也故毛詩音義曰

磯居依反又古義反古假借字耳近人以石激水解之殊誤

說文固無磯字

間矣音閑說文門部間隙也从門从月徐鍇曰夫門夜閉

閉而見月光是有間隙也案陸氏經典釋文間皆如字今人

有作去聲讀者誤

髡 音坤 說文髡部髡从髡几聲又从元作髡案元與元本

一聲之轉此音坤是从元得聲

其趨 張讀如趣言其趨向正道也 詩大雅左右趣之毛傳

趣趨也文選張衡東京賦規過王度動中得趣李善本作趨

趨即趨之俗字釋文於詩左右趣之下則竟注云趨也尤為

趨趣同訓之明證

稅 音脫 案易蒙卦用說桎梏禮記檀弓使子貢說駢而賻

之玉藻見於天子與射無說笏字俱作說惟左莊九年傳及

堂阜而稅之成九年傳晉侯見鍾儀問之有司對曰鄭人所

獻楚囚也四使稅之與此稅字同然說稅皆假借字當作稅說

文手部挽解挽也从手兌聲故六書正義引孟子不稅冕而

而行竟作挽周氏四考譏其改字非通論也

膊炙 普各切下之石切 說文肉部脯薄膊薄之屋上从肉

專聲名釋飲食膊迫也 搯迫著物使燥也 玉篇肉部膊普各

切炙部炙之亦切

培克 丁簿侯切深也聚斂也 廣雅釋詁方言十三俱曰培

深也詩大雅曾是培克釋文培蒲侯反聚斂也徐又甫詒反

糴 音狄 說文入部糴市穀从入从糴莊二十八年左傳賦

孫辰告糴于齊釋文糴徒歷反入公羊傳告糴者何注買穀

曰糴又穀梁傳糴糴也釋文糴音狄

滑釐 趙注滑釐慎子名薛應旂四書人物考乃訛為慎到蕭

山毛氏奇齡四書改錯辨之甚詳然云慎子即禽滑釐墨子

弟子亦非

惡乎執 音烏 惡字音義依趙氏訓安故音烏然據何異孫

之說則當讀憎惡之惡大旨謂亮與諒同孔子曰豈若匹夫

匹婦之為諒也又曰君子貞而不諒諒者信而不通君子所

以不亮者非惡乎信惡乎執也故孟子又曰所惡執一者為

其賊道也說詳所著十一經問對中

雨雪 于付切 詩小雅雨雪漙漙釋文雨于付反

傳說 音悅 書說命釋文本又作兌音悅

忍性 張如子丁音刃 廣雅釋言忍耐也說文心部忍能也

與耐同

或折 丁之設切 戰國策西周策則周必折而入於韓注折

屈也 一本作抑

畫心章句上 凡四十七章

妖 與天同 案左昭四年傳民不天札昭十九年傳札天瘥

昏皆作天 玉篇夕部妖倚兆切歿也短折曰妖亦作天

命有三名 丁云案此三命事出孝經援神契 案援神契云

命有三科有受命以任慶有遭命以謫暴有隨命以督行受

命謂年壽也遭命謂行善而遇凶也隨命謂隨其善惡報之

也

壓 烏甲切 案壓字左傳多作厭襄二十六年晨厭晉軍而

陣三十一年僑將厭焉釋文皆曰本又作厭於甲反惟昭四

年夢天厭已弗勝則竟作厭而釋文亦曰於甲反蓋厭為厭

之後出字

以錯 音措 案說文手部措置也趙注曰宜無以錯於廉恥

之心猶曰宜無以置於廉恥之心其不作措而作錯者蓋作

借字孫氏音指明欲讀錯為措也

蹶蹶

案今本皆作囂囂此作蹶蹶舊文也

所過者化所存者神

陸云言君子所過人者在於政化存其

身者在於神明

案趙注曰過此世能化之存在此國其化

如神兩句俱貼化氏說與此全別

疾

丑刃切

詩小雅疾如疾首釋文疾勅覲反病也又作疹

同

怍

音昨

論語憲問篇其言之不怍釋文作才洛反慚也案

說文心部怍从心作者聲故荀子儒效篇無所疑怍怍

不省

盍

陸云盍於背如負之於背也

盍字自趙注有視其背而

可知其背盍盍然盛一語後之解經家遂無不宗其說未有

訓為負者惟臨海洪氏頤煊讀書叢說云詩北山或王事鞅
掌鄭箋鞅何也盜於背猶言如負何於背也亦主負說然則
盜又可作鞅字讀矣

蟠辟

音盤下音闕

案禮記投壺篇主人般還曰辟賓般還

曰辟孔氏正義云主人見賓之拜乃般曲折還謂賓曰今辟
而不敢受釋文云般步于反辟音避據是則辟當音避不當
音闕矣然論語鄉黨篇足躩如也注盤辟貌釋文云盤步于
反辟婢亦反是辟不盡讀去聲也

小郤

丁去逆切義與隙同

禮記曲禮諸侯相見於郤地曰

會注郤地謂間隙之地三年問若駟之過隙釋文隙本作郤
空隙之地也學堅案廣韻二十陌云郤俗從去張有復古編
云郤別作郤此出小郤二字誤當從趙法作小郤

摩突 丁徒忽切穿突也 焦氏正義云襄公二十五年左傳

宵突陳城注云突穿也此丁公著所本乃城可言穿頂不可

言穿^穿莊子說劍篇云吾王所見劍士皆蓬頭突鬢荀子非相

篇孫叔敖突禿楊倞注云突謂短髮可凌突人者故莊子說

趙劍士蓬頭突鬢突禿聲轉突即禿楊氏解為短髮是也趙

氏以突明摩謂摩迫其頂髮為其禿丁氏以突為穿失趙義

也 圖

其介 陸云介謂特立之行 案介字趙注訓大此特訓立之

行論者謂本諸劉熙注之訓介為操不知陸氏亦主大說謂

先立乎其大者則其小者不能奪也

論之一簣 丁音匱論謂論語也 論語罕言篇譬如為山未

成一簣

素餐 詩魏風不素餐兮傳素空也戰國策燕策廉如伯夷不

取素餐注亦引詩傳曰素空也案孔子稱素王亦主空言見

王應麟困學紀聞

陶 音姚 阜陶之陶書大傳離騷說文並作繇惟虞書作陶

與此同

呼於 丁火故切 翟氏攷異云四書釋地曰呼喚也凡歎息

招呼平聲叫號而呼則去聲魯君於坵澤之門應如趙法云

以城門不自肯夜開故君自發聲之呼為平聲不應如集注

音去聲為叫號之呼學陞案此云呼丁火故切集注所音蓋

因於丁氏

淑艾 丁音刈治也張五泰切養也 案丁訓治即詩小雅或

肅或艾之艾張訓養即小雅保艾爾後之艾依趙法當作治

解丁訓為長

幾及音機左哀十六年傳國人望君如望歲焉日月以幾

法漢君來也史記晉世家幾為君索隱幾謂望也皆作平聲

讀

躍如也丁云躍如猶言卓爾陸云如心願中口案爾雅釋訓

躍躍迅也釋詁迅疾也躍如猶言躍躍言手雖不發而心則

疾去二說陸氏為長

不徧正體徧字書彛典徧于犀神詩小雅徧為爾德左莊

二十年傳樂及徧舞皆作徧無作徧者案廣韻三十三線云

徧俗

歆昌悅切禮記曲禮毋流歆注流歆大歆嫌欲疾也釋文

歆川悅反玉篇欠部歆昌悅切又嘗悅切大歆也字从盡心

盡章句下 凡三十七章

為陳 音陳 左昭五年傳為魚麗之陳成七年傳巫臣通吳

於晉教之戰陳周禮大司馬中春教振旅司馬以旂致民平

列陳如戰之陳論語衛靈公問陳於孔子古祇作陳

故說文官部無陣字改陳為陣顏之推家訓謂始於王義小

學章然紫史記淮陰侯傳信乃使萬人先行出背水陣後漢

禮義志兵官皆肆孫吳兵法六十四陣皆作陣則亦非自王

始改也

糗 去久切 書費誓峙乃糗糧釋文糗去九反又昌紹反十

三經音畧云糗有三音去久反邱上聲本音又香久反休上

聲 儀禮釋文又昌繞反音近超上聲尚書今通讀如抽去聲

非

茹 音汝 方言七茹食也吳越之間凡貪飲食者謂之茹郭

法云今俗呼能麤食者為茹詩大雅柔則茹之禮記禮運茹

其毛釋文皆音汝

衿 畫 胡卦切 紫畫字有兩音一胡麥切界也一胡卦切繪

也趙法衿畫也是主繪說殆以畫益襪有日月星辰山龍華

蟲作會之言故為是訓耳不知說文衣部衿禪衣也此衿字

當讀如衿締絡之衿史記五帝紀堯賜舜締衣與琴是其確

證也孫切胡卦猶沿趙氏之謔

厄 於 或作厄同 五經文字戶部厄厄上說文下經典相承

隸省凡字從厄者放此

為 間 皆如字 此為間不用為字趙法與滕文公章夷子憮

然為間并訓為有案莊子大宗師篇莫然有間釋文本亦作

為	間	戰	國	策	趙	策	豈	非	計	久	長	有	子	孫	相	繼	為	王	也	哉	史	記	
趙	世	家	有	作	為	燕	策	故	不	敢	為	辭	說	劉	向	新	序	雜	事	篇	為	作	
有	史	記	田	儋	傳	後	恐	為	亂	漢	書	為	作	有	知	未	有	二	字	古	通	用	
兩	馬	如	字	丁	云	古	人	駕	車	以	兩	馬	軌	謂	限	之	轍	迹	也	孟	子	意	
言	城	門	限	迹	切	深	以	日	久	遠	為	車	所	轆	多	故	也	豈	是	一	時	兩	
馬	駕	車	而	過	之	然	使	阮	氏	校	勘	記	云	段	玉	裁	云	門	限	亦	名		
門	切	丁	氏	云	限	迹	切	深	由	不	解	切	字	也	學	堅	案	漢	書	外	戚	孝	
成	趙	皇	后	傳	切	皆	銅	沓	黃	金	塗	師	古	曰	切	門	限	也	音	千	結	反	
文	選	張	平	子	西	京	賦	設	切	屋	陳	李	善	注	切	與	砌	古	字	通	皆	切	
為	門	限	之	證																			
搏	補	各	切																				
類	皆	從	專	下	徒	端	反	從	專														
搏	補	各	切																				
五	經	文	字	手	部	搏	搏	上	補	各	反	從	專	凡	搏	縛	之						

櫻 丁於盈切從手埤蒼云櫻枯也法云迫也 案後漢書馬

融傳淮南子倣真訓法亦皆訓迫

依陬 子于切又子候切隅也爾雅釋天正月為陬釋文陬側

留子候二反隅也又子隅反

從欲 音縱又如字 禮記曲禮欲不可從釋文從足用反放

縱也

冒 謂羈其足也 陳氏詩周南兔置置疏云爾雅釋宮檝謂之

棧郭注云檝也又謂之招孟子盡心篇又從而招之趙岐法

云招冒也亦謂之蹠莊子外物篇蹠者所以在兔得兔而忘

蹠釋文云蹠兔冒也周禮冥氏注孤張量粟之屬以扁扁絹禽

獸翬氏注置其所食之物於絹中鳥來下則荷其腳絹與冒

同學堅案一切經音義云冒三蒼古文作羅同李登聲類云

胃係取也考司馬光類篇纒與胃絹同蓋周禮之絹與此胃字皆絹之省

袂音鎧 苦亥切 又說文糸部袂縫也金部鎧甲也書費誓善

穀乃甲胃鄭法云穀謂穿徹也穿徹縫綴也即此袂字義

扉扉字閔監毛三本作扉案說文釋名方言及左僖四年傳

供其資糧之謀扉屨俱作扉無作扉字者觀此出扉字益知諸本

中禮張仲切或如字案寶應朱彬經傳攷證云動容周旋

中禮即中庸之從容中道據此則中不當讀如字

榱題丁楚危切爾雅曰桶謂之榱題也案在爾雅釋宮釋

文音疎追反引說文秦名屋椽也周謂之榱齊魯謂之桶及

字林周人名椽曰榱齊魯名椽曰桶為證十三經音略云榱

有二音一楚危反一所追反兩音並可讀

屋霽 力救切 說文雨部霽屋水流也禮記月令其祀中霽

玉藻端行頤霽如矢釋文一力又反一力救反案字又作甌

廣雅釋宮愛謂之甌

單豹 音善 莊子達生篇魯有單豹者釋文音善李云單豹

隱人姓名也案單豹亦見呂氏春秋必已篇淮南子人間訓

蹠蹠 丁勅甚切下勅効又勅角切 蹠蹠二字不見於說文

而徐鉉新附有之云無常之貌廣雅釋訓蹠蹠無常也莊子

秋水篇吾以一足蹠蹠而行蹠皆作蹠楚辭七諫馬蘭蹠蹠

而自加陸機文賦故蹠蹠於短韻與此同案蹠字字書皆音

救教反切勅角者乃蹠遠之蹠與此無涉

吳鈕氏樹玉說文新附攷云莊子秋水篇夔謂蚘曰吾以一

足蹠蹠而行釋文作蹠卓引李公蹠卓行貌據此則義當是

三軍芒然窮九闕與注孟康曰九行也師古曰九音溪

九卓後人加足旁說文九訓行貌與李注合漢書楊雄傳

何為踴踴 張云于偽切踴俱禹切為又如字 趙法以行何

為踴踴涼涼為句而此出何為踴踴四字則是以行屬諸上

文古之人讀矣故引張音曰于偽反謂古人之行何所為而

如是也後又自注如字因趙讀平聲不能不舉以備參考耳

踴踴見詩唐風杖杜篇傳云無親也說文足部踴疏也疏亦

無所見親之意十三經音畧云踴驅雨反讀如去又俱禹反

讀如矩

汙世 音烏又烏故切 書省征舊染汙俗釋文汙烏故反汙

辱之汙也又音烏浣泥著物也一音烏臥反

莠 音誘 詩小雅不稂不莠傳莠似苗也釋文莠餘久反子

子率 如字人所類切。案如字是也論語子帥以正與此子

率而正句語相類蓋率帥古通用

也 仲虺之虺 大戴禮虞戴德篇作傀 荀子堯閔篇作歸史記

殷本紀作囂 惟書仲虺之誥作虺 案古文尚書亦作囂 囂即

雷字也

散宜 閻氏釋地又續云散氏宜生名集法本易孫疏姓作氏

最是亦與書孔傳合 但案大戴禮記帝繫堯娶於散宜氏之

女謂之女皇 漢書古今人表女皇堯妃散宜氏則當以散宜

為氏觀此出散宜二字益可信 散宜之為氏矣 閻說固非故

為翻案也

然而無有乎爾則亦無有乎爾 陸本作然而無乎爾則亦有

乎爾云孟子意自以當之 鄒魯相鄰故曰近聖人之居無乎

爾有乎爾疑之也 此意以況絕筆於獲麟也 長洲宋氏翔

鳳 孟子趙注補正云臧庸曰案乎訓於爾訓此無乎爾有乎

爾謂無於此有於此正孟子明以自任語當從陸善經本

孟子篇叙此趙氏述孟子七篇所以相次叙之意也焦氏

正義云明名篇叙者為七篇次序之義非如詩序書序之序

也

當期音朞論語子路篇期月而已可也史記世家作朞月

說文月部有古文朞朞部棋字下引虞書棋三百有六旬今

書作朞

括古活切案穩括之括尚書大傳畧大戴禮記衛將軍文

子篇何休公羊傳序鬼谷子飛箱篇荀子性惡篇大畧篇韓

非子顯學篇難勢篇鹽鐵論申韓篇後漢書鄧訓傳俱从木

旁作括惟鹽鐵論大論篇書盤庚下篇某氏傳从手旁作括

此亦作括蓋通借也焦氏正義云文選郭有道文穩括足以

矯時李善注引劉熙孟子注云隱度也括猶量也又崔子玉
座右銘隱心而後動引劉熙孟子注云隱度也孟子本文無
隱括二字惟趙氏此篇有之劉氏所法未知所屬

浙江圖書館

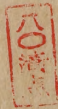


浙江圖書館

浙江圖書館善本

乙 登記號：000676

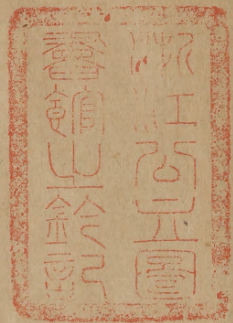
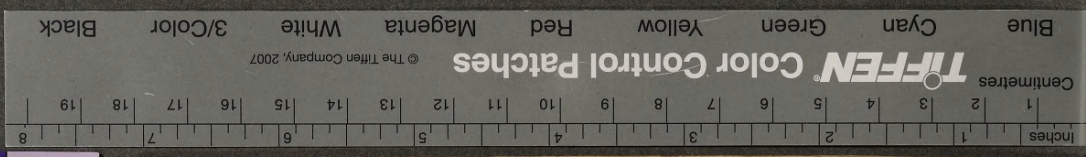
一九 年 月 日





浙江圖書館

2x300



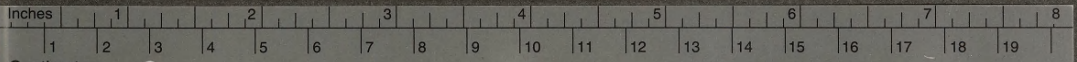
浙江圖書館

民國六年藏



浙江圖書館

2x300



TIFFEN Color Control Patches

© The Tiffen Company, 2007

Blue Cyan Green Yellow Red Magenta White 3/Color Black