

(სსმ 08.05.2007 N 63 მუხ. 712)

რეგისტრირებულია  
საქართველოს იუსტიციის  
სამინისტროში  
რეგისტრაციის ნომერი  
140.130.000.22.034.010.307

**საქართველოს შინაგან საქმეთა მინისტრის  
ბრძანება N 668  
2007 წლის 2 მაისი ქ. თბილისი**

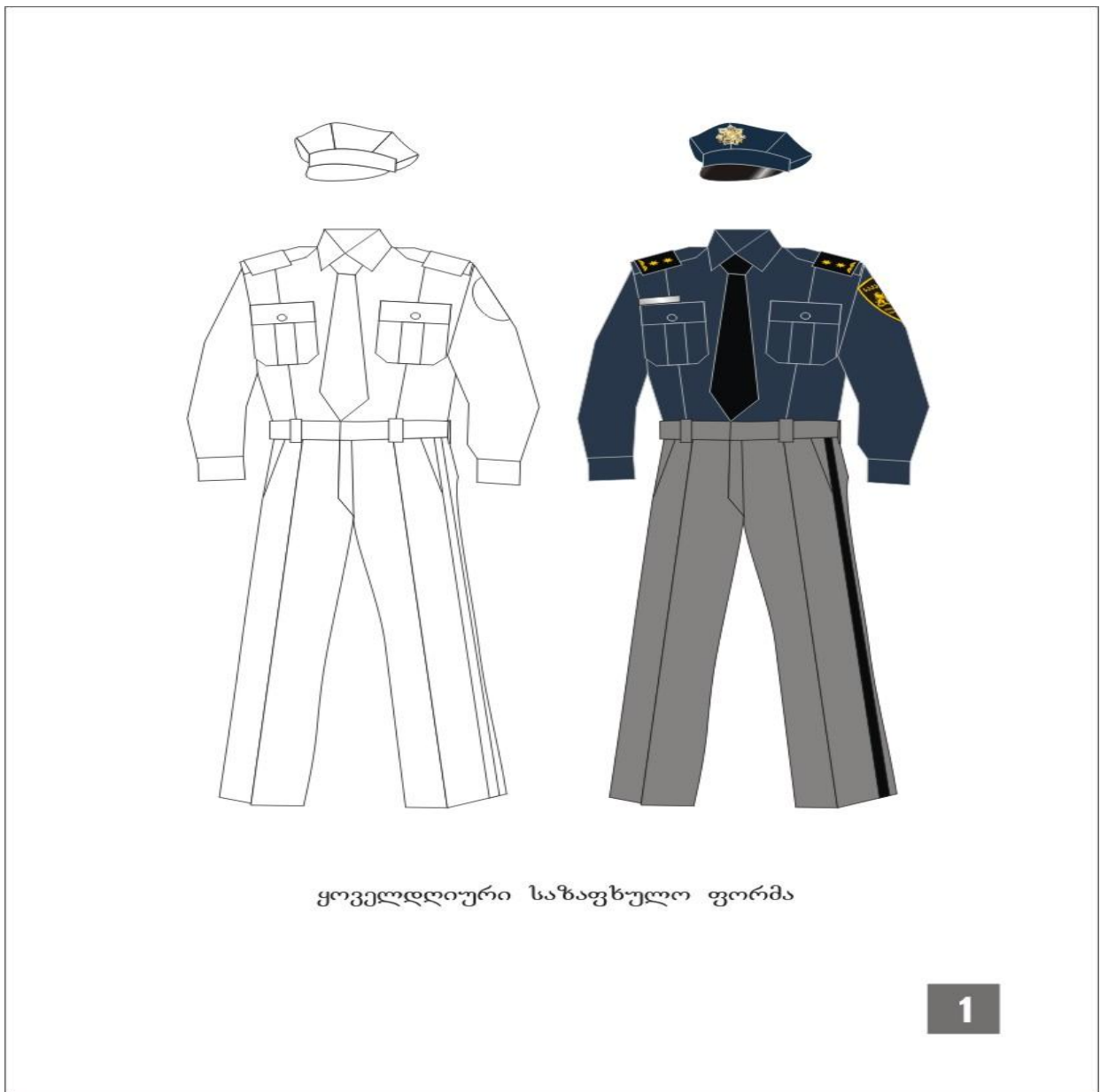
**საქართველოს შინაგან საქმეთა სამინისტროს საპატრულო  
პოლიციის დეპარტამენტის მოსამსახურეთა ფორმის  
ტანსაცმლისა და ატრიბუტიკის  
შესახებ**

«პოლიციის შესახებ» საქართველოს კანონის 28-ე მუხლის პირველი პუნქტის, «საქართველოს შინაგან საქმეთა ორგანოებში სამსახურის გავლის წესის შესახებ დებულების დამტკიცების თაობაზე» საქართველოს პრეზიდენტის 1997 წლის 17 მარტის N139 ბრძანებულების მე-2 მუხლი მე-2 პუნქტის და საქართველოს პრეზიდენტის 2004 წლის 27 დეკემბრის N614 ბრძანებულებით დამტკიცებული საქართველოს შინაგან საქმეთა სამინისტროს დებულების მე-11 პუნქტის «ა» და «ნ» ქვეპუნქტების საფუძველზე, **ვ ბ რ ძ ა ნ ე ბ:**

1. დამტკიცდეს საქართველოს შინაგან საქმეთა სამინისტროს საპატრულო პოლიციის დეპარტამენტის მოსამსახურეთა ფორმის ტანსაცმელი და ატრიბუტიკა დანართის შესაბამისად.
2. ბრძანება გაეცნოს საპატრულო პოლიციის დეპარტამენტის მოსამსახურეთა პირად შემადგენლობას.
3. ბრძანება ამოქმედდეს გამოქვეყნებისთანავე.

*ი. მერაბიშვილი*

**საქართველოს შინაგან საქმეთა სამინისტროს საპატრულო პოლიციის  
დეპარტამენტის მოსამსახურეთა ფორმის ტანსაცმელი და ატრიბუტიკა**



### პლანშეტი 1

ყოველდღიური საზაფხულო ფორმა \_ რუხი (ნაცრისფერი) ლამპასიანი შარვალი; მუქი ლურჯი წინაფრიანი ქუდი; მუქი ლურჯი პერანგი; შავი ჰალსტუხი. წოდების შესაბამისი ატრიბუტიკა და ფურნიტურა.



ყოველდღიური საზაფხულო ფორმა

2

პლანშეტი 2

ყოველდღიური საზაფხულო ფორმა – რუხი (ნაცრისფერი) ლამპასიანი შარვალი; მუქი ლურჯი წინაფრიანი ქუდი; მუქი ლურჯი პერანგი მოკლე სახელოთი; მუქი ლურჯი მაისური; წოდების შესაბამისი ატრიბუტიკა და ფურნიტურა.



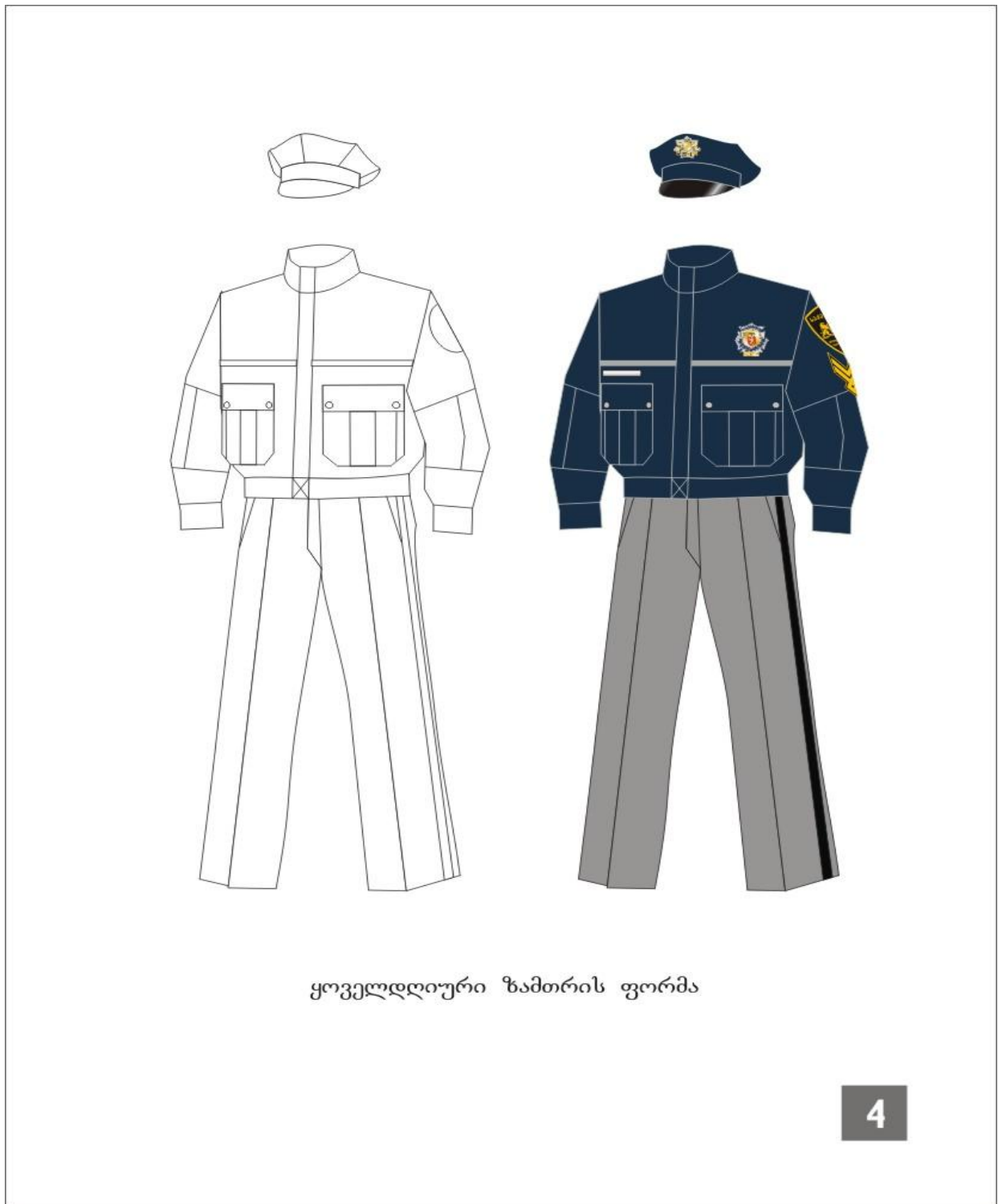
ყოველდღიური საგაზაფხულო-საშემოდგომო ფორმა

3

პლანშეტი 3

ყოველდღიური საგაზაფხულო-საშემოდგომო ფორმა – რუხი (ნაცრისფერი) ლამპასიანი შარვალი; მუქი ლურჯი მოკლე ქურთუკი; მუქი ლურჯი წინაფრიანი

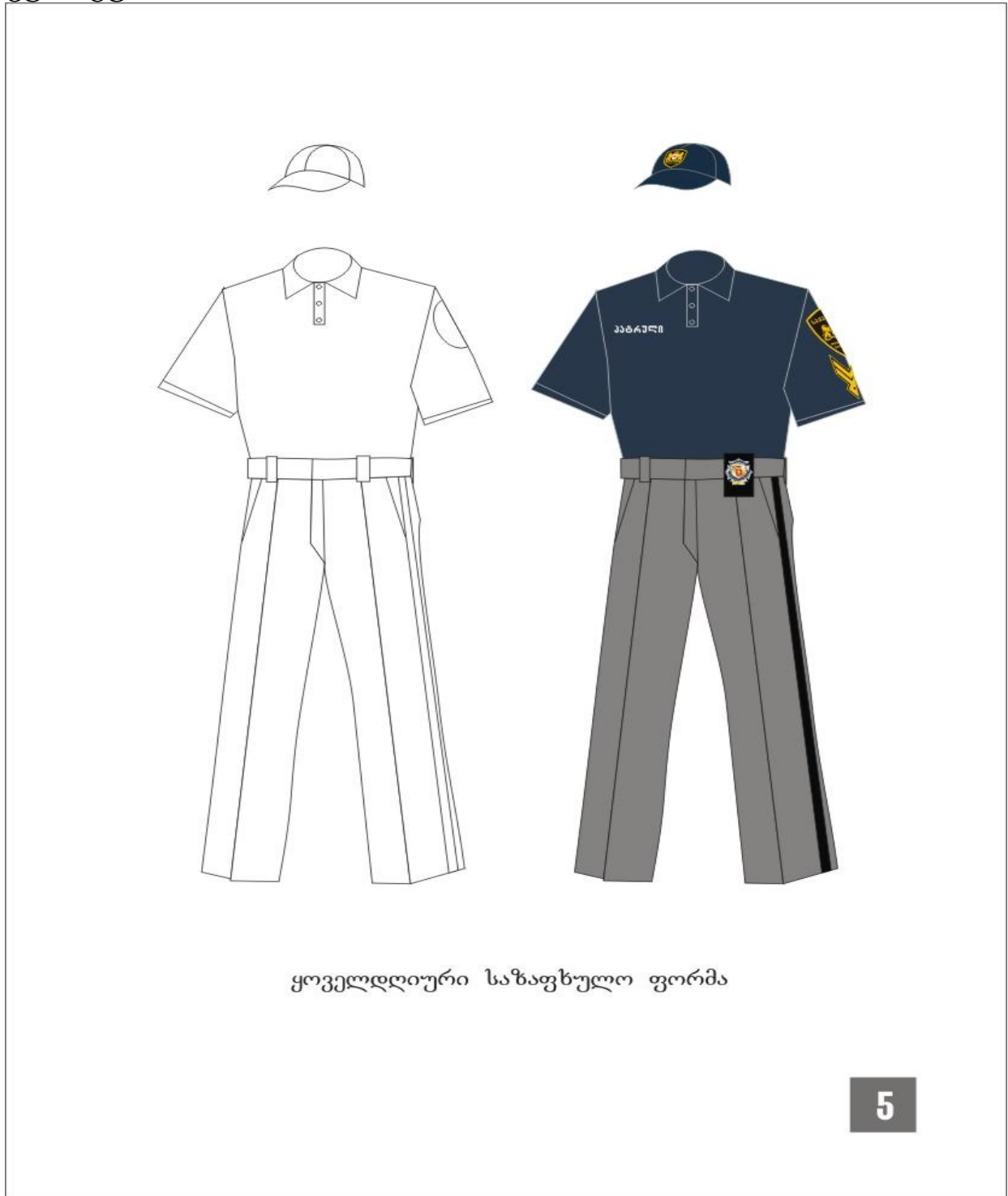
ქუდი; მუქი ლურჯი პერანგი; შავი ჰალსტუხი. წოდების შესაბამისი ატრიბუტიკა და ფურნიტურა.



ყოველდღიური სამთრის ფორმა

4

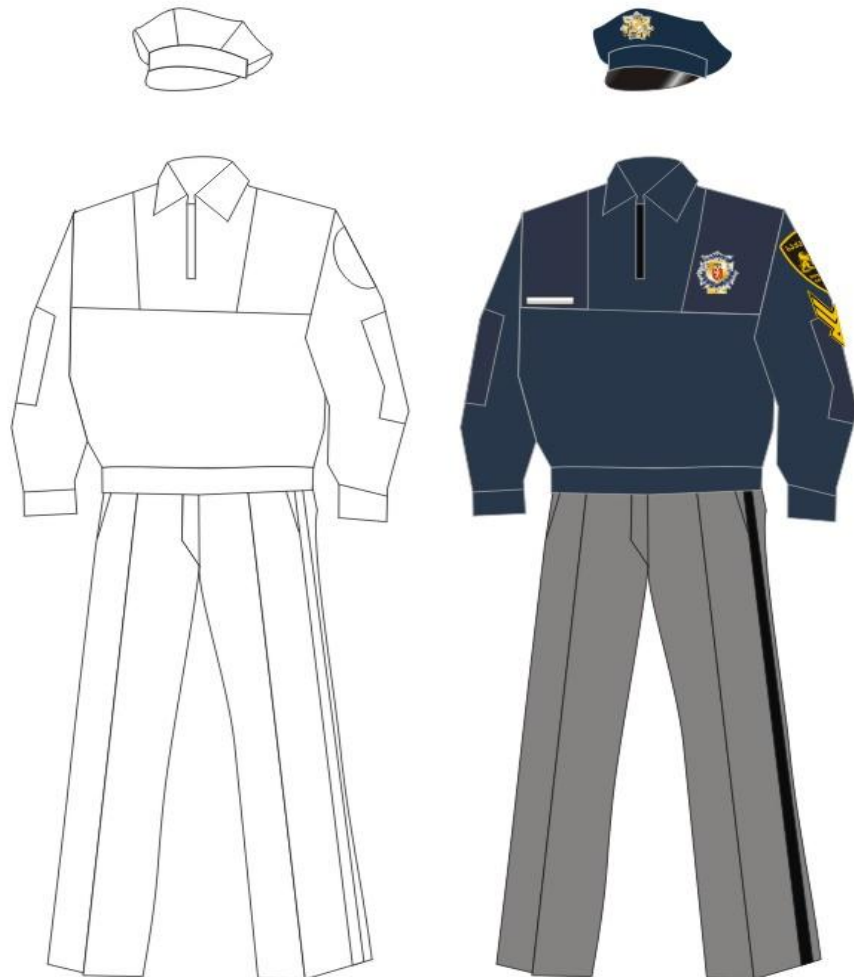
ყოველდღიური ზამთრის ფორმა \_ რუხი (ნაცრისფერი) ლამპასიანი შარვალი; მუქი ლურჯი მოკლე დათბუნებული ქურთუკი; მუქი ლურჯი წინაფრიანი ქუდი; მუქი ლურჯი პერანგი; შავი ჰალსტუხი. წოდების შესაბამისი ატრიბუტიკა და ფურნიტურა.



ყოველდღიური საზაფხულო ფორმა

5

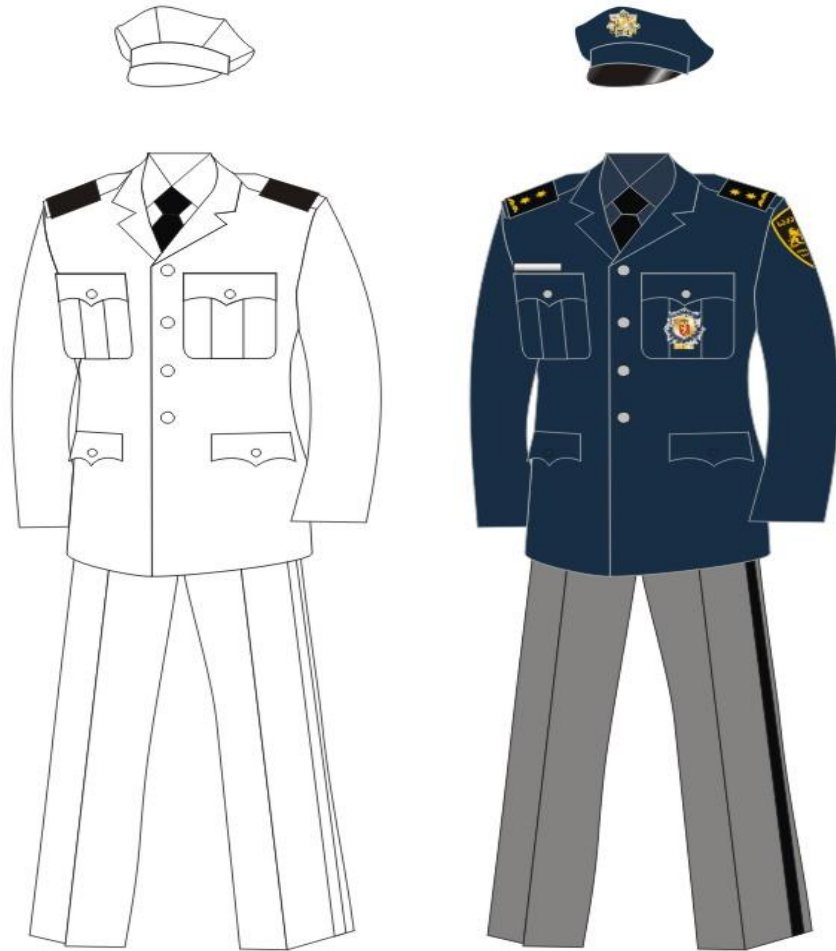
ყოველდღიური საზაფხულო ფორმა – რუხი (ნაცრისფერი) ლამპასიანი შარვალი; მუქი ლურჯი მაისური მოკლე სახელოთი; მუქი ლურჯი წინაფრიანი ქუდი; წოდების შესაბამისი ატრიბუტიკა და ფურნიტურა.



ყოველდღიური ზამთრის ფორმა

6

ყოველდღიური ზამთრის ფორმა \_ რუხი (ნაცრისფერი) ლამპასიანი შარვალი; მუქი ლურჯი დათბუნებული სვიტერი; მუქი ლურჯი წინაფრიანი ქუდი; წოდების შესაბამისი ატრიბუტიკა და ფურნიტურა.

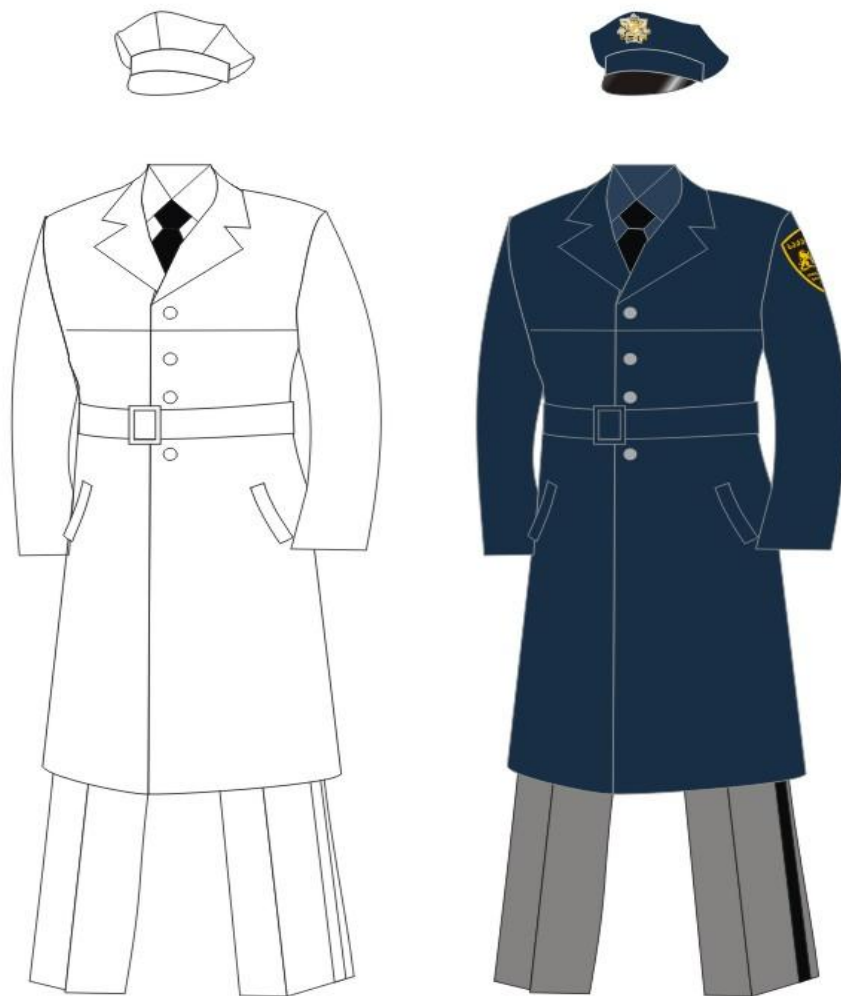


ყოველდღიური სამსახურეობრივი ფორმა



## პლანშეტი 7

ყოველდღიური სამსახურეობრივი ფორმა – რუხი (ნაცრისფერი) ლამპასიანი შარვალი; მუქი ლურჯი პიჯაკი (ფრენჩი); მუქი ლურჯი წინაფრიანი ქუდი; მუქი ლურჯი პერანგი; შავი ჰალსტუხი. წოდების შესაბამისი ატრიბუტიკა და ფურნიტურა.



ყოველდღიური სამსახურეობრივი ფორმა

8

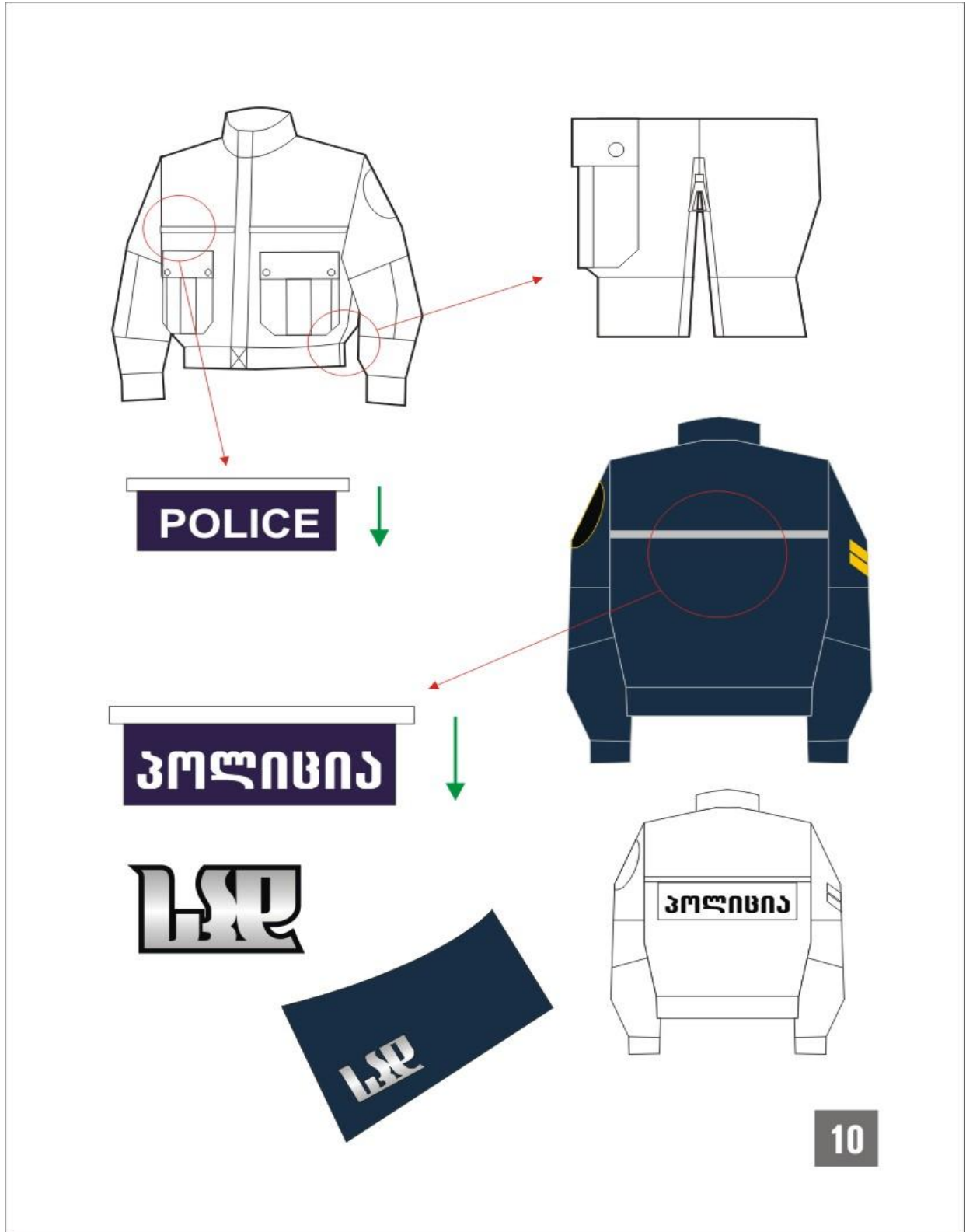
ყოველდღიური სამსახურეობრივი ფორმა – რუხი (ნაცრისფერი) ლამპასიანი შარვალი; მუქი ლურჯი დათბუნებული ლაბადა; მუქი ლურჯი წინაფრიანი ქუდი; წოდების შესაბამისი ატრიბუტიკა და ფურნიტურა.



პლანშეტი 9

ყოველდღიური ზამთრის ფორმა – რუხი (ნაცრისფერი) ლამპასიანი შარვალი; მუქი ლურჯი გრძელი დათბუნებული ქურთუკი; მუქი ლურჯი წინაფრიანი ქუდი; მუქი

ლურჯი პერანგი; შავი ჰალსტუხი. წოდების შესაბამისი ატრიბუტიკა და ფურნიტურა.



## პლანშეტი 10

გრაფიკული გამოსახულებები: ქურთუკის ამოსაშვები ნაწილები წარწერებით: **“POLICE”** და «პოლიცია».

ყველა უნიფორმისთვის გათვალისწინებულია შავი ფეხსაცმელი, ზამთარში – მაღალყელიანი შავი ფეხსაცმელი.



პუშბის პეკარ-პეკარი

პუშბის პეკარ-პეკარი

პუშბის პეკარ-პეკარი



პუშბის პეკარი

პუშბის პეკარ-პეკარი

პუშბის პეკარი



პუშბის პეკარი

პუშბის პეკარი

პუშბის პეკარი

პუშბის პეკარი



პუშბის პეკარი

პუშბის პეკარი

პუშბის პეკარი

პუშბის პეკარი

პუშბის პეკარი

წოდების აღნიშვნები



ქუდის ემბლემა  
(კოკარდა)



სამკლაური ემბლემა



სამკერდე ემბლემა

## პლანშეტი N 12

**1. ქულის ემბლემა (კოკარდა) –** ფონი ვერცხლისფერი შვიდექიმიანი სხივებიანი ვასკვლავი; მასზე გამოსახულია სახელმწიფო გერბის ოქროსფერი სტილიზებული კომპოზიცია. ჰერალდიკურ ფარზე ამოტვიფრულია «ბოლნურ-კაცხური» ჯვარი. ფარი უპყრიათ ფარისმტვირთველებს – ლომები, რომლებიც დგანან სადევიზო ბაფთაზე რომელზედაც ამოტვიფრულია შავი მინანქრით წარწერა «საქართველოს პოლიცია» და ინგლისურ ენაზე “POLICE“

**კეპიანი ქულის ემბლემა (კოკარდა) –** შავ ფონზე გამოსახულია სახელმწიფო გერბის ყვითელი ფერის სტილიზებული კომპოზიცია. ჰერალდიკურ ფარზე გამოსახულია «ბოლნურ-კაცხური» ჯვარი. ფარი უპყრიათ ფარისმტვირთველებს – ლომები, რომლებიც დგანან სადევიზო ბაფთაზე რომელზედაც გამოსახულია შავი ფერით წარწერა «საქართველოს პოლიცია» და ინგლისურ ენაზე “POLICE“

**2. სამკერდე ემბლემა –** ფონი ვერცხლისფერი სტილიზებული თორმეტქიმიანი სხივებიანი ვასკვლავი; მასზე გამოსახულია ოქროსფერი ჰერალდიკური ფარი. რომელზედაც გამოსახულია მეწამულ (წითელ) ველზე გამოსახული ოქროსფერი ლომი – შინაგან საქმეთა სამინისტროს ემბლემა. ფარს აგვირგვინებს «ივერიული» გვირგვინი. მთავარი ფარს გარს არტყია სადევიზო ბაფთები, სადაც ლაჟვარდოვან (ლურჯ) ველზე არის ოქროსფერი წარწერა «საპატრულო პოლიცია» და ინგლისურ ენაზე: “POLICE“

**3. სამკლავური ემბლემა –** სტილიზებული ჰერალდიკური ფარი, შავ ველზე რომელსაც გარს არტყავს ოქროსფერი (ყვითელი) კანტი, გამოსახულია სახელმწიფო გერბის ოქროსფერი (ყვითელი) სტილიზებული კომპოზიცია. ჰერალდიკურ ფარზე ამოტვიფრულია მეწამული (წითელი) «ბოლნურ-კაცხური» ჯვარი (წმინდა გიორგის სიმბოლური გამოსახულება). ფარი უპყრიათ ფარისმტვირთველებს – ლომები, რომლებიც დგანან სტილიზებულ ორნამენტზე. კომპოზიციის ზედა მხარეს წარწერილია ოქროსფერი (ყვითელი) «საქართველო», ქვედა ნაწილში კი «საპატრულო პოლიცია» და ოქროსფერი (ყვითელი) შვიდექიმიანი ვარსკვლავი.