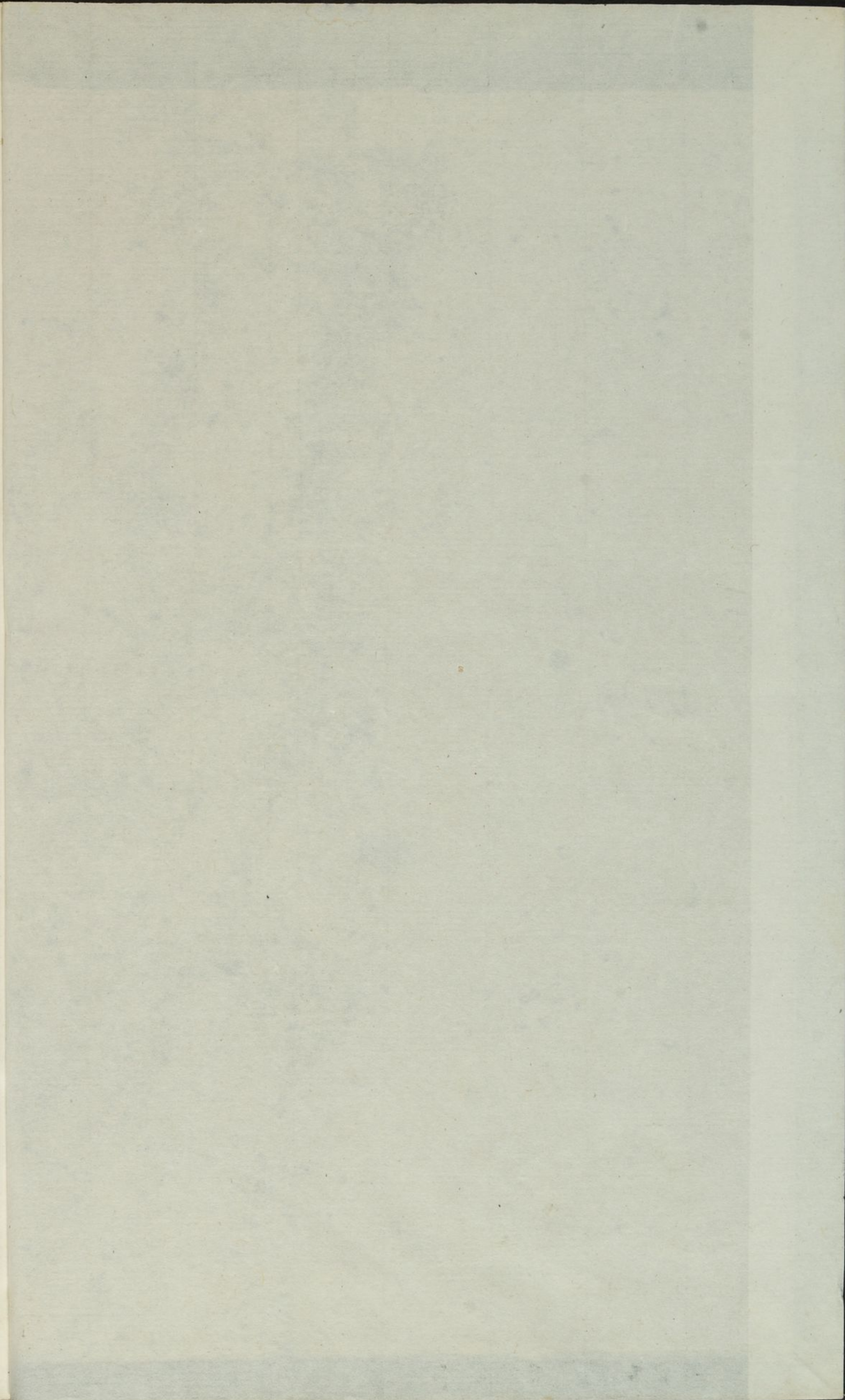
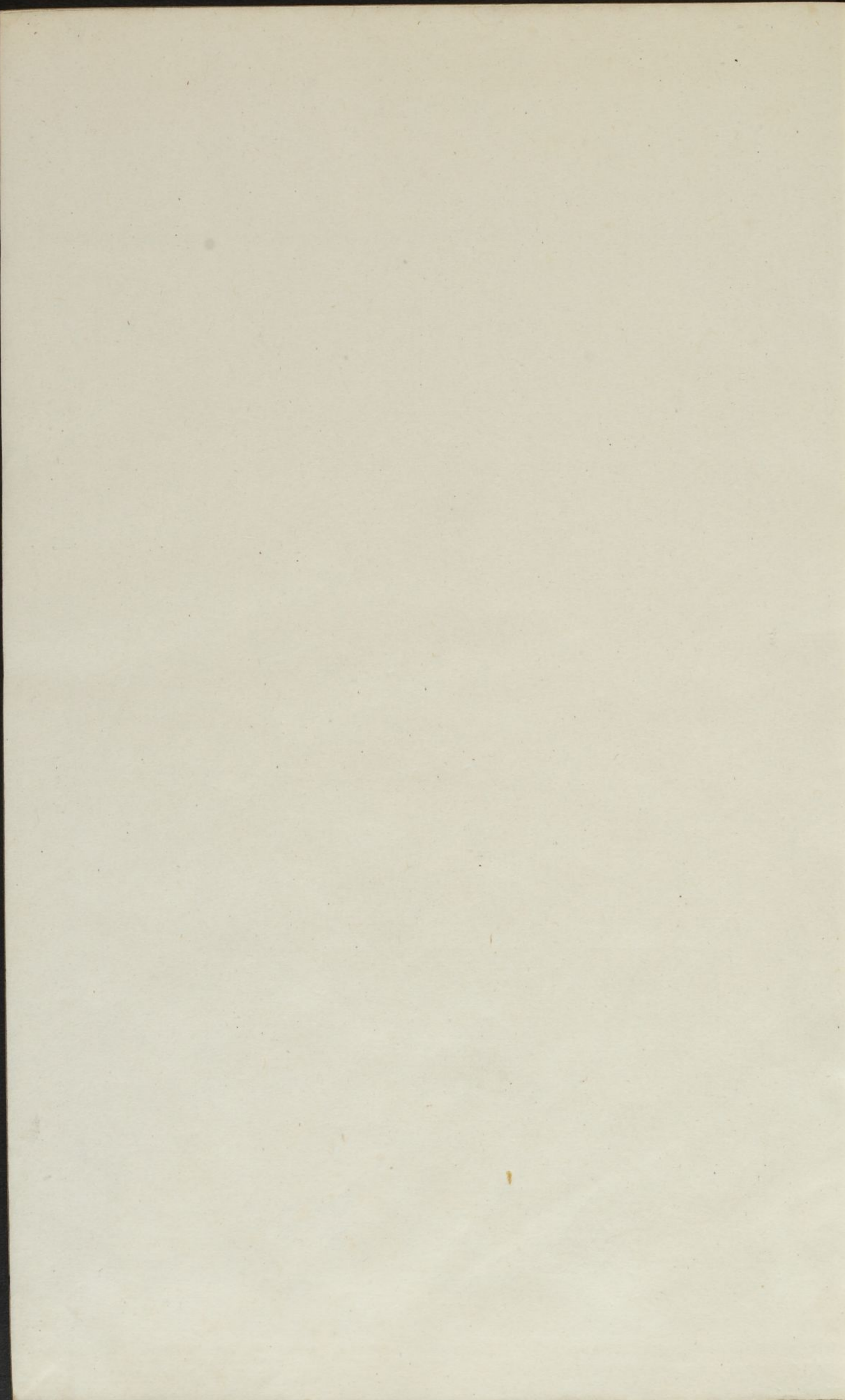
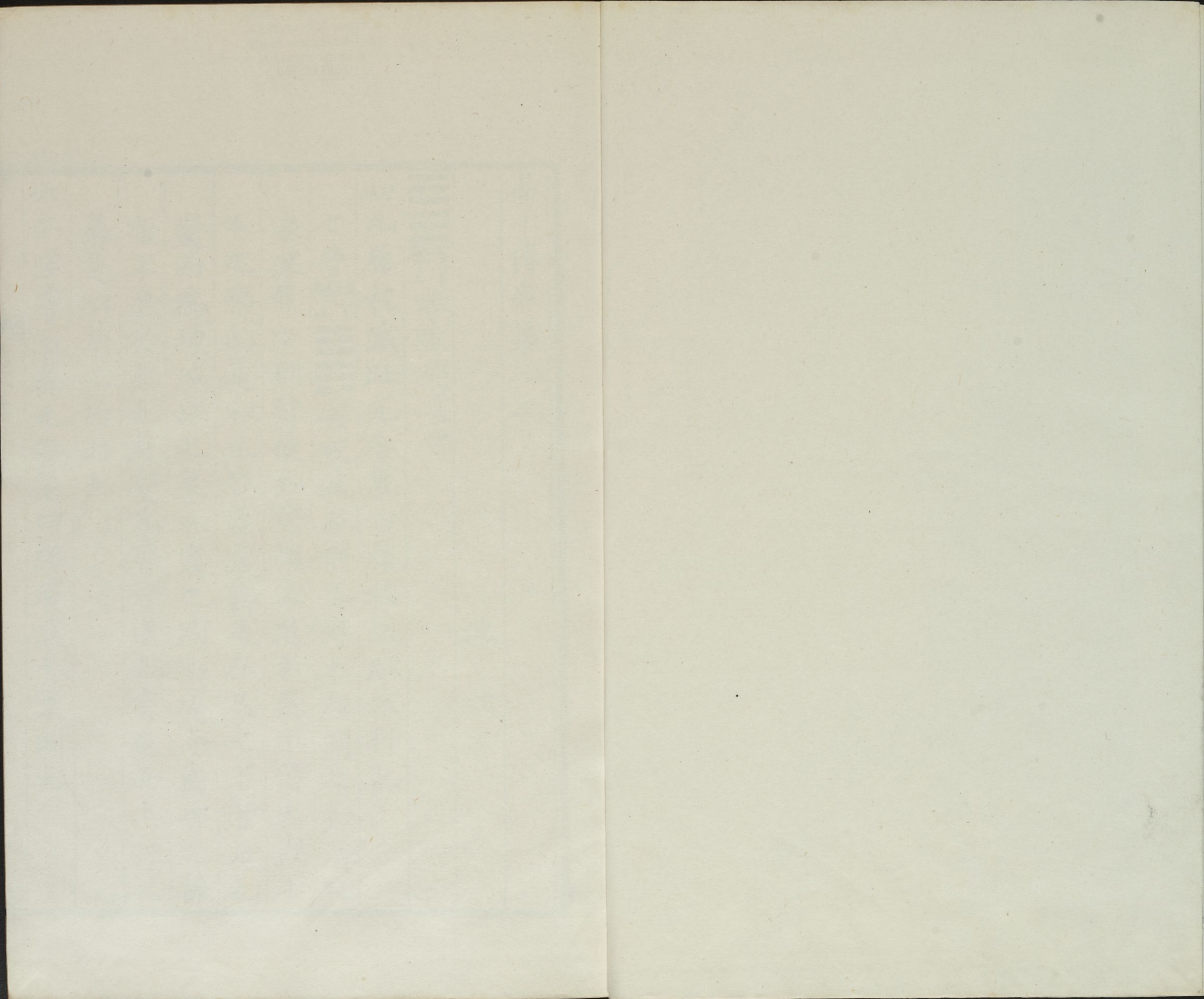


T/10/2452B

Harvard College Library Imaging Services <http://imaging.harvard.edu>

CM	0	1	2	3	4	5	6	7	8	9	10	11	12	13	14	15	16	17
Lab D50 2°	95/0/2	81/0/0	66/0/0	51/0/1	35/0/0	20/0/0	29/19/54	55/-39/33	40/9/-43	52/48/17	82/4/79	51/50/-13	50/-28/-29					
	38/14/16	66/16/18	50/-5/-22	43/-14/21	55/-9/-25	71/-32/0	62/34/60	40/9/-43	52/48/17	31/21/-21	72/-23/57	73/19/68						





易小傳卷第三上

沈該

岩佛大學漢和  
圖書館珍藏印



震下  
離上  
噬嗑

巽宮五世

初九履校滅趾无咎象曰履校滅趾不行也

之晉

坤下  
離上



履校滅趾刑之薄也處刑之初所犯

未深罪小刑薄使知懲懼不進於惡小懲大戒小人之福也是以无咎蓋震為足在足之下者趾也變而為坤滅趾之象也震之剛動變而為坤之靜順不進於惡也卦變為晉晉進也有進而上行之象是以禁之於始也

六二噬膚滅鼻无咎象曰噬膚滅鼻乘剛也

之睽兌下離上 噬膚易服也滅鼻去間也刑以威制

制以位行居中得位 富易及是以噬膚易也鼻

者氣 則滅其形之

所謂通者以當其罪是以滅鼻无咎也二至四互

體為艮艮為鼻爻變而艮體亡矣滅鼻之象也卦

變為睽噬嗑者噬而合之去天下之大間也去天

下之間在用獄二處中得位所刑者當能合天下

之睽間者也

六三噬腊肉遇毒小吝无咎象曰遇毒位不當也

之離離下離上 噬腊肉難入也遇毒遇剛也小吝懷

懼也无咎不終害也用刑之道本乎中正三已過

中以陰居陽履非其正齧物難入用刑不勝是以

噬腊肉也四之剛頤中之物致間之主也三既失

正而以柔承之是以反遇其毒也慮毒之傷則懷

懼而不果於刑是以小吝也然體柔應明无昏暴

之失毒不終害是以无咎也蓋三以震之變為離

離為乾干音卦腊肉之象也離明而震動太過則生

怨讟是以遇毒小吝然而无咎邪不勝正也

九四噬乾肺得金矢利艱貞吉象曰利艱貞吉未光

也

之頤震下艮上 噬乾肺不吐剛也得金矢剛且直也

利艱正不可恃也肺肉之有骨者乾肺則尤堅者

也四亦履非其正刑而艱服是以噬乾肺也然陽  
爻離體 之也不畏彊禦果於

剛直无 者也是以得金矢也金剛

也矢直 噬嗑之也四下以制民上以承君剛

直之道不可恃也雖果於敢而位未當豈足為光

是以艱正則吉戒也蓋九四頤中之物也一剛間

於頤中乾肺之象也剛居離始變而為艮艮體剛

實剛且直者也離為甲兵其性銳上陽爻離體金

矢之象也

六五噬乾肉得黃金貞厲无咎象曰貞厲无咎得當

也

之无妄

震下  
乾上



噬乾肉以柔處尊也得黃金居中

任剛也正厲尚刑也无咎當理也柔以噬物雖亦

不易然尊位民服非腊肉乾肺之比也是以噬乾

肉也柔而能制得中而善用剛也以尊居中以柔

比剛是以得黃金也黃中色也金剛物也人君者

以德服人為正今舍而用刑正之危也是以正厲

也然居柔得中用刑當罪是以无咎也蓋離乾卦

也變而為乾明而健噬乾肉之象也剛健而中得

黃金之象也卦變无妄雷動於下而天臨於上人

君用刑之象也以人君之勢而行之以天威不可

妄也是以正厲无咎也

上九何校滅耳凶象曰何校滅耳聰不明也

之震震下 何校滅耳失鑒初也初與上皆无位

受刑者也用刑者懲之於初初之不止至於上進

於惡而不知已是以何校也聞初之過而不知鑒

動不慮惡自喪其聰是以滅耳也非懲戒之所能

及也蓋初居震始始動而趨於過者也上處卦極

變而為震動極而不知已者也離麗也離而為震

震動為木上極而麗於木何校之象也

論曰外剛而中虛上止而下動頤之象也於頤

之中一剛間之頤中有物噬嗑之象也易獨此

二卦取人體為象蓋頤養也人之所以自養者

以飲食言語為大故頤之象曰君子以慎言語

節飲食頤中有物則不得其養必噬而合之然

後得養焉人之間而至於刑獄之愆者

亦莫不因於言語以為階也此

噬嗑所以為天下之間在用獄

獄所以究其情得其為間之情則可以致刑矣

噬嗑次觀何也通其所觀者也幹大而可觀則

眾庶至有君子焉有小人焉夫小人在國猶頤

中有物小人在國決而去之君子然後至頤中

有物齧而去之上下然後合是以亨也以柔居

尊不當位也三四五多犯焉然內威外明是以

雖不當位利用獄也獄與市所以藏姦合天下之大間也究天下為間之情而合之使眾心咸服各得其平莫大於用獄聚天下異方之物使百貨皆通各得其所莫大於為市故卦言利用獄而繫辭又曰日中為市聚天下之貨交易而退各得其所蓋取諸噬嗑也



離下 艮上 賁 艮宮一世

初九賁其趾舍車而徒象曰舍車而徒義弗乘也之艮 艮下 艮上 賁其趾近二也舍車而徒應四也賁之成卦剛柔相比而為文者也二近文初而居下无位可以自賁其所行是以賁其趾也自賁其所

行在守義從正初雖居下近二而正應在四舍應從近義所不安是以舍車而徒也乘車趾之安也徒行趾之勞也以車不義寧徒而上是以義弗乘也剛足以行其義不苟合以求賁者也蓋離而為艮艮止也以文明之體而止於下賁其趾之象也離體虛中而能載車之象也變而為艮艮為徑路舍車而徒之象也

六二賁其須象曰賁其須與上興也

之大畜

乾下 艮上



賁其須比三也與上興柔不足以

自立也

為飾者也二居離中為

文明之主上无正應而待賁於三是以賁其須也



離體陰爻柔不足以自立待三之剛以成其飾三亦无應近而相得是以與上興也蓋離而為乾日麗乎天天之文也從天而行其運動係乎天而已其在人則須附於頤頤之飾也其動作係於頤而已以九三變為頤故六二取賁其須為象卦變大畜九三之剛健而下係於二畜健以成其飾者也九三賁如濡如永貞言象曰永貞之吉終莫之陵也之頤震下 艮上 賁如濡如剛得位而有所麗也永正吉非應也以陽居陽剛得位也處離之上文明極也離麗也

以為文相濡以為飾者也是以賁如濡如也非其所麗下承上比相賁

正應邂逅相合因與相潤近於苟合者也是以宜永正也雖阻他應履位相保長守其正則物不能陵是以吉也蓋離為文明三居其極賁如之象也互體為坎坎為水濡如之象也卦變為頤頤養也相滋以相養賁如濡如之義也

六四賁如皤如白馬翰如匪寇婚媾象曰六四當位疑也匪寇婚媾終无尤也

之離離下 離上 賁如皤如履得位而止於靜也白馬

翰如志應也匪寇婚媾遇始疑三而卒合也履得其位而有應在初相交以正往則必合是以賁如也初遠三近疑三塞路艮體陰爻止靜自處屏飾潔

已是以瞻如也初欲應四其心甚速知三塞路潔  
 駟以待是以白馬翰如也然三與二比非與已爭  
 四位近三是以疑也當位正應疑亡交初終必自  
 合是以匪寇婚遇也蓋爻變為離賁如之象也艮  
 體止靜瞻如之象也初以剛在下為己之應而居  
 下无位未嘗受采白馬之象也卦變純離離為飛  
 鳥翰如之象也

六五賁于丘園束帛戔戔吝終吉象曰六五之吉有  
 喜也

之家巽上 離下 賁于丘園敦本也束帛戔戔用約  
 也五為賁主以柔居中敦本務民不尚浮末是以

賁于丘園也以儉為德納富用約束帛之盛是以  
 戔戔也治而言財雖可吝也敦本用約家給人足  
 是以有喜也蓋  極最處於外艮有山之材

變而為巽有木之象所以為丘園也以柔賁物莫  
 如帛柔文剛束帛之象也卦變家人儉雖家人之  
 道也本諸身而天下化之終吉有喜之象也

上九白賁无咎象曰白賁无咎上得志也

之明夷離下 坤上 白賁无咎全質也上得志受眾賁

也剛居柔尊之上而不累於位豈依柔以為飾者  
 哉賁極反真全其質素以白為賁者也時方尚文  
 而能以純白之質受眾采斯可得志於天下矣是

以得志也蓋艮之上爻剛來而文柔雖在外无位而實尸賁者也艮而為坤止乎靜也卦變明夷晦其明也白賁之象也

論曰賁飾也賁之道必因其質而增飾之苟无其質則飾无所麗矣所謂繪事後素是也以二體言之賁者泰之飾也下體乾也天道下際本自光明柔來文剛變而為離乃益明盛上體坤也坤道上行本自光大剛來文柔變而為艮乃益光明柔言柔來而文剛分剛上而文柔謂此也以二象言之乾天也柔來文之而成離日麗乎天天之文也坤地也剛來文之而成艮山附

於地地之文也剛柔交而得所麗焉人之文也此賁之象也君子於此當修明百事以文明之此止物於未

末流已麗於刑而以果

敢明智折而治之豈文明以止之義哉是以君子明庶政无敢折獄也且獄之情至昧非至明者不能折也山上有火所照者廣且行而不留故於旅之象曰明慎用刑而不留獄山下有火所照者狹且止而不行故於賁之象曰明庶政无敢折獄此取象之所以異也賁次噬嗑何也明合之道也物合而後相賁故諸爻皆取相比雖非正應亦得吉也

坤下剥 乾宮五世

初六剥牀以足蔑貞凶象曰剥牀以足以滅下也

之頤震下 艮上 剥牀以足剥道始也人之所恃以安

者牀也足在牀下牀之所恃以安者也上不厚下

而小人侵辱剥喪公正則人不能安其宅矣剥道

所由起也初處卦下陰始剥陽是以剥牀以足也

陰之剥陽由漸而至剥道起則无正自此始矣是

以蔑正凶也蓋坤至靜而厚闔戶之時也牀之象

也變而為震震為足為動剥牀以足之象也卦變

為頤頤養以正也剥道始起未至於盛君子於此

而能養正則正類猶庶幾其未蔑也此聖人寓卦

變之深旨也

六二剥牀以辨蔑貞凶象曰剥牀以辨未有與也

之蒙坎下 艮上 剥牀以辨剥道著也辨牀第也上下

之辨也陰道寢長小人得位侵害之跡漸近所處

剥道已著可見而辨矣是以剥牀以辨也過足至

辨漸上及人蔑正之凶益甚矣陰之剥陽自初至

二以陽未有與也剥之未盛君子而有所與猶可

勝也至三則有所與矣有應也蓋坤而為坎剛實

在中辨之象也卦變為蒙蒙亦養正之義也自初

至二剥道未盛正道猶可養也否則正蔑而凶矣

是以二爻皆戒也

六三剥之无咎象曰剥之无咎失上下也

艮上 艮下



之艮艮上剥之无咎渾其跡也方羣陰剥陽而

三處其中獨應上九渾跡小人之間陰為君子之

應剥之无咎者也離羣獨應不與四陰同志失上

下也蓋處剥之道以順而止為善坤而為艮順而

止也是以无咎也卦變純艮上下敵應而不相與

失上下之象也

六四剥牀以膚凶象曰剥牀以膚切近災也

坤下 離上



之晉離上剥牀以膚漸近五也膚切於身者也

剥至上體過牀而膚則切於身矣四切於五者也

剥至四則切於五矣是以切近災也剥近君位則

正道全消故不言蔑正而直言凶也蓋艮為背四

居艮始膚也變而為離離為火剥膚之象也

六五貫魚以宮人寵无不利象曰以宮人寵終无尤

也

坤下 巽上



之觀巽上魚貫羣陰順也柔居尊位為羣陰之

主而上承於陽以順止之道反制小人使之順而

不犯貫魚之謂也方羣陰得志之時而能待以順

止之道其親嬖之寵有如宮人不與外政則小人

雖眾何所能為是善主剥時能止小人者也是以

无不利也蓋四陰在下而處順體貫魚之象也艮

而為巽巽而止也卦變為觀觀而化也是以雖處

剥而終无尤也

上九碩果不食君子得輿小人剥廬象曰君子得輿民所載也小人剥廬終不可用也

之坤坤下坤上碩果不食將反生也君子得輿厚下


民也小人剥廬上窮也在剥之極而獨全於上不為眾陰所剥碩果不食者也剥落也復反也剥之上復之初也落則反本反本則復生矣消極則息剥極則為復矣君子居剥之極則以厚下之德任載其民使之安宅以期於剥之復是以得輿民所載也剥道將復則民思治而惡亂小人終无能為无以自庇是以剥廬終不可用也蓋一陽之實獨

全於上碩果之象也變而為坤坤為厚載為大輿得輿之象也一陽復於眾陰之上廬也變而從坤剥廬之象也坤十月卦陰極而陽將復之時也

論曰剥道之起由下不厚也下不厚則上必危其勢然也山附於地剥下以為高也剥下以為高則人不安其居此剥之所以起也坤厚也厚下取諸坤也艮止也安宅取諸艮也君子觀剥之象以厚下安宅所以濟剥也故初以不厚下而為剥足之凶上以能厚終而為民所載義可見矣一陽在五陰之上眾小人剥一君子也小人之害君子非才勝也必隙也人之防患常在


於應接之際危疑之時至其處於安平當嚮晦  
 宴息之時則必安肆自放往往亡過防之慮小  
 人之害君子亦必於其心逸體胖思慮有所不  
 及之時以浸淫之術行其包藏之志及其浸潤  
 之譖膚受之愬已行則剥道已成无所及矣故  
 剥卦自初至四皆以剥牀為象牀人所寢處以  
 為安者也易曰君子安其身而後動又曰身安  
 然後國家可保也始於剥牀以足浸及於膚以  
 及其身則其凶可知矣蓋由覺之不先而辨之  
 不早也方眾陰有剥陽之漸而覺之不先辨之  
 不早是何異寢於積薪之上火未及然而自以

為安乎非知幾之道也夫見乃謂之象形乃謂  
 之器聖人觀剥之象知消息盈虛之運遭其時  
 而不與之忤也順而止之於剥道未成之先則  
 得所以處剥之道矣故彖曰順而止之觀象也  
 剥極則反君子復興各有時也君子尚消息盈  
 虛之道有再造之先見非知幾者其孰能與於  
 此乎嘗謂欲觀士之所為當觀其心不可全以


 出處之跡觀剥之六三  
 雖處小人之間陰為君子之應其墨名而儒

行者邪吏之三儒名而墨行者矣何謂也吏當  
 君子道長之極處四同志中而不決小人反為

之應不可為而為者也剝當小人道長之極處  
 四同類中而反應君子可為而不忍者也是以  
 觀士之所為不可全以出處之跡也必也辨其  
 雜而著者乎

  
震下坤上復 坤宮一世

初九不遠復无祇悔元吉象曰不遠之復以脩身也  
 之坤坤下坤上不遠復造形悟也无祇悔不貳過也  
 元吉殆庶幾也復之初剝之上也在剝則獨全而  
 存再見之幾其反則來復而兆生生之本見幾先  
 復者也幾者動之微吉之先見者也聖人從容中  
 道動合天下之幾而知幾者知聖人之幾者也其

亞聖乎庶近也亞聖人之幾也聖人動不生心无  
 一過也賢之知幾於理不昧造形而悟是以不遠  
 復也心生已悔不形於跡是以不貳過也復德之  
 本也脩身復之本也不善未嘗不知知之未嘗復  
 行以此脩身是以元吉也蓋震動也變而為坤坤  
 至靜也始動而復於靜者也不遠復之象也

六二休復吉象曰休復之吉以下仁也

之臨兌下坤上休復附陽也初以一陽為復之主二

得位處中而親附之復之休者也陽生物者也仁  
 也親仁而下之依於仁也是以吉也蓋震而為兌  
 兌說也澤就下者也雷動而澤隨說而就下之象



也卦變為臨附陽而下之是以剛長也

六三頻復厲无咎象曰頻復之厲義无咎也

之明夷離下坤上頻復遠陽也厲失中正也无咎善

補過也極於下體遠於復也處動之極守不固也

是以頻復也已過於中而又處非其正過中失正

而後求復危道也是以厲也然知其過而不憚於

改雖復之頻善補過者也是以无咎也蓋震而為

離動而明則非迷而不知復也頻復之象也卦變

明夷明傷而後求復危厲之道也

六四中行獨復象曰中行獨復以從道也

之震震下震上中行獨復應陽也行乎四陰之中履

得其位而應於初獨得所復以從於陽獨復者也

初不遠復顏子之脩身也脩身仁之本也四之中

行顏子之克己復禮克己復禮動无非中從道也

蓋卦之下體震也四應於陽變而從震獨復之象

也

六五敦復无悔象曰敦復无悔中以自考也

之屯震下坎上敦復復於靜也凡復之道由動而復

於靜五居坤中以靜復靜已遠而復於靜厚於復

者也是以敦復也遠陽違應悔之道也安靜守中

是以无悔也二之休復附初也四之獨復應陽也

三之頻復不得已也五之敦復則非有所附也非

有所應也亦非迫不得已也以靜復靜中以自考者也初與四之復賢人之事修身以仁克己復禮者也五之復聖人之事復天下於敦朴者也蓋坤體至厚敦復之象也變而為坎剛中而信中以自考之象也卦變為屯屯固也一陽方生其氣閉固則剛得上長故先王以至日閉關順天道也五之敦復其得之矣

上六迷復凶有災眚用行師終有大敗以其國君凶至于十年不克征象曰迷復之凶反君道也

之頤震下 艮上迷復遠之極也有災眚據眾上也用

師大敗眾不為用也以其國君凶失道也十年不

克征數窮也陰處復終最遠於陽迷於復者也據眾陰之上而昧於親仁迷不知復致災之道也眚所見不明也其致災也由迷不知復所見之不明也是以有災眚也行師之道已勝則復窮兵不已則眾不為用是以終有大敗也人君之道當從天下之善若處上違眾迷於復善則失君之道是以凶也大敗而求復失道而求治雖復數窮不能往矣是以十年不克征也復之上有窮兵之戒何也陰之剥陽小人之剥君子至上而極矣今陽已復將以勝陰然君子之勝小人不至於極而已甚若極而不知復則有災眚矣猶兵用以求勝不戢將

自焚也是以戒也蓋坤土也變而為艮土之積也  
 上積而宜知止也卦變為頤卦始中孚起冬至七  
 日得復而終之於頤復陽生也頤陰極也陰極而  
 後求復迷復之義也坤為眾用大師之象也為土  
 國君之象也坤之數二艮之數八是以十年也昔  
 蔡侯之如晉也鄭伯使游吉如楚及漢楚人還之  
 曰宋之盟君實親辱今吾子來寡君謂吾子姑還  
 吾將使駟奔問諸晉而以告子叔歸告子展曰楚  
 子將死矣貪昧以逞其願欲久得乎周易有之在  
 復之頤曰迷復凶其楚子之謂乎欲復其願而棄  
 其本謂欲得鄭朝以復其願而不脩德復歸无所是謂迷復能无凶乎

論曰復十一月卦也復次於剝者剝陰極而陽  
 盡也陰極而上窮則陽反而下復明小人之不  
 繼亂極而生治也以夫君子之復起也太元始  
 於中終於養六十四卦始於中孚起冬至而終  
 於頤中孚者陽氣潛萌於黃宮之時也至七日  
 乃得復卦故曰七日來復也陽氣潛萌於下而  
 坤以靜而藏之入也一陽方復剛欲上長出也  
 其入而藏養之以靜孰能害之其出而長行之  
 以順孰能難之是以出入无疾也一陽始復其  
 氣尚微朋來助之剛得浸長是以无咎也天地  
 之大德曰生生者天地之心也天地欲發生萬

物必本一元之氣方一元之氣潛萌於下必須  
 地道閉固養以靜而藏其用然後陽氣正固剛  
 得上長發生萬物无能害之其入而藏也乃所  
 以出而生也所以顯諸仁藏諸用以成生生之  
 功也是天地之心於復可得而見也先王以至  
 日閉關不省方順天道之閉固也蓋復冬至之  
 卦也震在下一陽始萌坤在上闔而藏之閉固  
 也至日閉關之象也

无妄 巽宮四世

初九无妄往吉象曰无妄之往得志也

之否 坤下 乾上 无妄往吉治主也天德在上求賢以

治而剛自外來為主於內佐治之主也以剛輔健  
 不牽於應動而无妄志行其正往而必得是以吉  
 也蓋震而為坤震動也坤順也剛以順動動不妄  
 也卦變為否當否塞之時動不可妄剛自外來以  
 正而往則可濟否以往為吉者也

六二不耕獲不菑畲則利有攸往象曰不耕獲未富  
 也

之履 兌下 乾上 不耕獲不菑畲陰不先倡也未富不

足也天下理將有動也未必足者為之倡為之倡  
 則動无有不安者常人所畜不足則未免於動君  
 子其志不足亦未免於動二以柔居陰未富也聖

人戒之以不為耕而為穫不為蓄而為畚則利有  
 收往慮其為倡也初為內主以剛首事而二因之  
 五為卦主以剛居尊而二應之非倡始者也是以  
 利有收往也非善觀動之幾者孰能與於此蓋震  
 東作之時耒耜之象也變而為兌兌為澤為剛鹵  
 以二之未富而為耕墾為新田於沮澤剛鹵之地  
 則力必有所不足不耕而穫不蓄而畚可也卦變  
 為履履不處也不為事始不處之義也

六三无妄之災或繫之牛行人之得邑人之災象曰  
 行人得牛邑人災也

之同人離下 乾上 或繫之牛違順也行人之得四所

據也邑人之災奪所應也牛靜而順者也三以陰  
 居陽而處震終動極違順者也四乘已上行人也  
 上為正應邑人也四以近而據之行人之得也上  
 以應而疑之邑人災也動而違順三之過也而災  
 及其應无妄之災也蓋居震之極變而為離動而  
 炎上妄動者也離為牛故有繫牛之象

九四可貞无咎象曰可貞无咎固有之也

之益震下 巽上 可正无咎據三也固有之勉守正也

居上附尊而下據於三咎也守之以正可也四以  
 陽居陰履謙也以剛乘柔處順也不應動主无私  
 於下也上承无妄之主下接无妄之民而履謙處

順不私有其下正也是以无咎也无咎利在於正  
 匪正則有眚九四履非其位於正有所不足唯執  
 此之德守正不回固而有之乃可免咎勉之也蓋  
 乾而為巽健而能順卦變為益以謙受益能履謙  
 順之象也

九五无妄之疾勿藥有喜象曰无妄之藥不可試也

之噬嗑

震下離上




无妄之疾忌初也勿藥有喜自疑

也初一時持權之主也五一卦定位之主也剛自  
 外來為主於內動而得民往而獲志則五必疑而  
 疾之是以无妄之疾忌初也初以剛動志在於正  
 本非有妄是自疑也藥攻有疾彼不為疾此自生

疑是以不可試也此戒上疑下者也蓋乾而為離  
 健而明過於明也過於明是以疑也卦變噬嗑頤  
 中有物讒隙致間无妄之疾也下震體諸侯之象  
 也五乾體天子之象也當无妄之世天子當陽諸  
 侯用命本无彊大之嫌因疑隙而生間无妄之疾  
 也苟人君不能慎察因讒疾之間而輕於攻討則  
 必有所傷矣噬嗑刑獄之象也刑罰者人主之藥  
 石藥石之於人不可謂其无害而少嘗之刑罰之  
 於國不可謂其无傷而少試之故以勿藥有喜不  
 可試為喻也如人主之勢果失於微弱諸侯之勢  
 果失於彊大則為國勢之病如賈誼所謂脰大於

腰指大於股非獨病瘰又苦蹶盤非无妄之疾也藥石之攻豈可已哉此爻象不言之深旨也

上九无妄行有眚无攸利象曰无妄之行窮之災也

之隨震下兌上行有眚剛處極也五居陽尊而上之

四已據應而爭之窮高極危匪正之甚也是以有

眚也无妄之極往復何之是以无攸利也天命不

祐是以窮災也蓋乾而為兌健而說也卦變為隨

健動而說隨也居无妄之極而健於說隨其妄甚

矣

論曰无妄明復之效也養以靜而動以順是以

无妄也蓋天運乎上雷動乎下雷不妄動其動

也天在天之道為无妄者也乾為天子震為諸

侯天子當陽諸侯用命在人之分為无妄者也

當天之威也征伐之威出於天子諸侯將天子

之威以敵所愾其動不可以妄故為无妄之象

也无妄之體否也剛自外來而成震為治妄之

主也凡自內而為主則雖有陽剛之才未免私

情之累剛自外來而為主於內則其動不妄而

公道行矣剛中應大亨正謂五也應而不妄者

也天德在上无私與也剛來佐之无妄舉也上

剛中而下柔應上一德理无違背所以成无

妄之治也匪正則違天德而背天理是以有眚

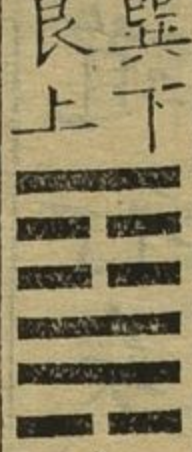
不祐也



乾下 艮上 大畜 艮宮二世

初九有厲利已象曰有厲利已不犯災也

之蠱

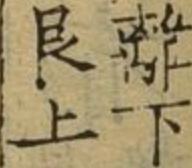


巽下 艮上 有厲利已未受命也下三爻乾體也

受畜者也上三爻艮體也畜健者也初居健始志欲上行而四方畜已往則受制有厲也初未有位未受制命止而不往則免於危是以利已不犯災也以明賢者難進之義也蓋乾而為巽健而巽則知已也卦變為蠱蠱壞也風落山敗其實有厲之象也

九二輿說輶象曰輿說輶中无尤也

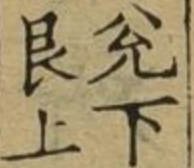
之賁



艮下 艮上 說輶无尤守中也二漸有位志亦上行而五方畜已勇於自進則必致怨尤是以說輶中无尤也初有厲而利已三畜極而上逐二居於

中有載上之才而守難進之義守中而安其分者也蓋乾而為離健而中虛輿也乾體本健柔來居中說輶之象也卦變為賁明而知止是以无尤也九三良馬逐利艱貞曰閑輿衛利有攸往象曰利有攸往上合志也

之損



兌下 艮上 良馬逐不受制也利艱正慎其行也

曰閑輿衛戒輕舉也初畜於四二畜於五是以難進三處健極不應上畜无所制命是以良馬逐也



上雖不畜四猶隔路是以利艱正慎其行也初二與三同於乾體已進則皆從輿衛也輿所用以行也衛所用以防也初有厲二說輟未慣於從閑而習之然後利往是以閑輿衛利有攸往也曰訓辭也戒輕舉也上方尚賢有天衢之亨三既得位有良馬之逐是以合志也蓋乾為良馬變而為兌健而說於馳騁良馬逐之象也爻之變自三至五互體為坤坤為大輿為眾輿衛之象也卦變為損其進銳者其退必速宜損也是以有艱正之戒也

六四童牛之牯元吉象曰六四元吉有喜也

之大有乾下離上



童牛之牯畜初也牛之難制者角

也童牛犢也繭栗之始也而加牯焉制之於其微也四艮體畜始也初在下尚微也制之於微是以童牛之牯也牛順物也君之畜臣制之於其微則能畜止其健獲其順承之助以收任使之功是以元吉有喜也蓋居艮之始變而為離離為牛童牛之象也離體中虛而麗牯之象也卦變大有柔得位而元亨是以元吉也

六五豮豕之牙吉象曰六五之吉有慶也

之小畜乾下巽上



豮豕之牙柔止剛也豕之難制者

牙也豮豕豨之无陽者豕之剛躁其牙難以力制積而去之則牙雖存而剛躁自止知所以畜之之

本也二之剛健豕牙也五為畜主居尊制下而以柔克積之者也制於未然不待已形克以柔德不在用剛以大中之道役天下之健已享其治而民賴其福是以有慶也蓋艮而為巽止以巽也卦變小畜止健以巽得畜之道也

上九何天之衢亨象曰何天之衢道大行也

之泰乾下坤上何天之衢上賢也大畜之時剛皆受

畜而已獨居上五以柔尚之畜盛德而處人上止眾賢而聚王庭以天衢之亨為己之任畜道至此賢路不塞其道盛矣是以何天之衢道大行也何語辭也猶言上以何為畜畜賢於天衢者也蓋艮

而為坤坤為地而在乾上天衢之象也卦變為泰畜極而亨賢者受養其道大亨時之泰也

論曰凡陽為大陰為小如大往小來大過小過

大畜小畜是也小畜下乾上巽以柔巽畜健也

一陰居中為巽之主柔得位故為小畜大畜下

乾上艮以剛正止健也陽來居上為艮之主剛

在上故為大畜小畜以柔巽畜健婦畜其夫臣

畜其君也故爻以夫妻反日月幾望為象大畜

以剛正止健上畜其下君畜其臣也故爻以童

牛之牯積豕之牙為象小畜之極陰過盛也陰

過盛則非君子之福故其上九言君子征凶有

所疑也大畜之極陽上達也陽上達則其道大亨故其上九言何天之衢道大行也小畜之所畜如擾龍氏是也以柔巽畜之大畜之所畜如網惡馬是也以剛正止之也柔巽之畜健始緩而漸至於急故六爻先吉而後凶剛正之止健先難而卒歸於易故六爻先厲而後亨此小畜大畜之所以異也以二體觀之世莫大而健者天也天在山中所畜者大也時莫大而健者賢也得以畜養之故曰養賢也賢得所養何事不濟是以利涉大川也天在山中所畜大也天大於山而山能畜之德大於身而身能畜之所

畜者大也乾體剛實艮道光明以剛健篤實之德畜而不已則光明日新矣是以日新其德也有大畜之實以之養賢使賢者不家食是以吉也剛居柔尊之上為成艮之主賢也而行乎天衢與之共天位食天祿養賢之象也在外卦之上不家食之象也大畜次无妄何也无妄有濟否之剛德高世之大賢也其莘野之耕乎磻溪之釣乎傅巖之築乎南陽之卧乎皆无妄者不可得而畜也人君能畜而養之所畜者大也

易小傳卷第三上

後學 成德 校訂

易小傳卷第三下

沈該



震下 巽宮歸魂  
頤

初九舍爾靈龜觀我朵頤凶象曰觀我朵頤亦不足貴也

之剥



坤下 艮上  
舍爾靈龜失明兆也觀我朵頤求人

養也龜善潛伏以息自養有先見之明兆者也謂初也朵頤動嚼眈眈之貌謂四也初以剛明之質居下无求足以養正而處動首有應在四舍其明兆求養於人是以舍靈龜觀朵頤也人之所貴於剛者以其不屈於欲也失其剛正而求養於四在

養賢之世迷欲失已是以不足貴也蓋龜之為物以息為養隨陽而善伏陽居於下變而為坤坤地也藏也靈龜之象也卦變為剝剝落也喪其所養之象也

六二顛頤拂經于丘頤征凶象曰六二征凶行失類也

之損兌下 艮上 顛頤求初也拂經失正也于丘頤欲

之上也凡陰皆求養於陽卦唯二陽居於上下皆陰所求以養者也二居柔无應比初求養顛頤也凡養之道以自上養下為正求養於下顛頤失正是以拂經也上艮之主也艮為山丘之象也下養

於初已為拂經若外而求養於上則尤失其正往則必凶是以于丘頤征凶也初以相比就近求養上非其應往而求之皆失類也蓋震而為兌兌澤也澤體趨下顛頤之象也卦變為損頤以上養下而損下益上拂經之義也

六三拂頤征凶十年勿用无攸利象曰十年勿用道大悖也

之賁離下 艮上 拂頤柔失位也征凶失所求也十年

勿用道相背也頤養正也以陰居陽柔失其位乖頤之正拂頤也凡自養者不可以有求也失位之柔處於動極而上求由頤之主以為之應是以征

凶也已柔而動上剛而止俱處於極位雖居應道實相違恃應而往終莫之與是以十年勿用无攸利也蓋居震之極變而為離動極炎上失養正之義也三震體震木也上艮體艮山也木資山以養者變而從離火焚山敗害其所養拂頤征凶之象也

六四顛頤吉虎視眈眈其欲逐逐无咎象曰顛頤之吉上施光也

之噬嗑震下離上顛頤之吉養民也虎視眈眈望養也其欲逐逐得願也陽養陰順也約己厚下養民之道也四居陰得位下應初九以上養下非專利

以自養也是以吉也初之朶頤志在望養是以虎視眈眈也四能養之使足其願是以其欲逐逐得所願也上施如此豈不光乎夫虎雖異類而媚於養已者猶之民也其心不可劫也苟得其養則唯上之從矣噬嗑噬剛也虎視眈眈之象也噬嗑食也飲食人之大欲必有繼而不乏其欲逐逐之象也艮而為離艮道光輝卦變噬嗑而離體文明光施之象也

六五拂經居貞吉不可涉大川象曰居貞之吉以從上也

之益震下巽上拂經由上養也居正吉柔承剛也不

可涉大川不濟也上由頤之主也五以柔比之由上以養者也當養賢之世履至尊之位宜養天下士而陰柔自止由上以養拂經也上有陽剛之德可以任養人之職而五之柔弱非剛正之才則易為浮言所動或不能篤於委任故戒以居正則吉也其成王之於周公乎濟難者必剛明之才非柔中之主資人以養者所能濟是以不可涉大川也蓋五以柔居尊變而為巽止於謙巽資人以養者也卦變為益以謙受益是以吉也益木道行本利涉也而五非濟難之才是以特明之也

上九由頤厲吉利涉大川象曰由頤厲吉大有慶也

之復



由頤主養也厲吉乘尊也利涉大川

剛得衆也陽在上為成卦之主五附之而保其尊三應之而通其志上止而成養之主由頤也其周公之於成王乎乘尊擅民危道也有周公之志則可也是以厲則吉也得時可尚是以有慶也剛以得衆何險不濟是以利涉也蓋艮而為坤止於順也上極而止於順是以雖危而吉也卦變為復剛長也剛長而行以順利涉之象也

論曰頤明大畜之用也畜而止之賢者不家食於是致養焉養非正无益於養也外觀人之所養以反觀己之自養得其正則吉矣山中有雷

天地所以養萬物也天地養萬物无私也聖人  
 養賢以及萬民亦无私也所養者大也聖人廣  
 贊天地聖賢无私之養以戒其自養者也上艮  
 止也下震動也止而待之養之道也動而求之  
 見利遷也是以下動皆凶上止皆吉也震動居  
 內自內而出言語之象也艮止居外自外而入  
 飲食之象也自內出者不可復入所當慎也自  
 外入者不可復出所當節也君子觀頤之象以  
 慎言語節飲食蓋戒大過也



巽下 兌上 大過 震宮游魂

初六藉用白茅无咎象曰藉用白茅柔在下也

之史乾下 兌上 藉用白茅過於慎也處大過之世而  
 以柔在下不可過也唯過於慎則可也慎者誠欽  
 之本也白茅物之薄而誠之著者也苟錯諸地可  
 矣而藉之用茅慎之至也是以无咎也大過二陰  
 處於上下處下而无位過於慎以避難也處上而  
 有為過於涉以濟難也以在下之柔承太過之剛  
 藉用白茅之象也蓋巽而為乾乾健也卦變為史  
 史決也大過之世居下无位而用其健決咎也唯  
 過於慎則所謂善補過者也聖人因爻示戒之意  
 也

九二枯楊生稊老夫得其女妻无不利象曰老夫女



妻過以相與也

之咸艮下 兌上 枯楊生稊反生也老夫女妻以少輔

過也揚枯而復秀過而復生者也二過陽也初少

陰也以少輔過過以相與是以反生也二陽雖過

當位得中能廣生嗣是以无不利也蓋大過衰弱

之世也陽過而衰枯楊也少陽在下生稊之象也

爻變為艮艮陽止也上有兌焉陰說也卦變為咸

男女相感陽止陰說老夫女妻之象也

九三棟撓凶象曰棟撓之凶不可以有輔也

之困兌下 艮上 棟撓凶自守也大過本末弱也下體

之棟撓在初六上體之棟撓在上六三應於上而

勢屈於下自守其位不能行權相與過物救時雖

有重剛之才不能補其衰弱是以撓也一室之任

莫重於棟失其所輔以敗其室是以凶也蓋巽木

也三居其上棟也變而為坎坎陷也棟撓之象也

卦變為困困力之窮也力窮而困是以不可輔也

九四棟隆吉有它吝象曰棟隆之吉不撓乎下也

之井巽下 坎上 棟隆吉應初也有它吝一以相與也

以陽居陰以柔與下過以相與足以濟功扶危持

顛撓者反隆是以吉也過以相與貴乎一也相與

一則其功大二其心則其道吝戒也蓋四居四剛

之間棟隆之象也處於說首其性趨下變而為坎

剛來居中不撓下之象也卦變為井井德之地也  
 傳曰不厚其棟不能任重重莫如國棟莫如德其  
 九四之謂乎

九五枯楊生華老婦得其士夫无咎无譽象曰枯楊  
 生華何可久也老婦士夫亦可醜也

之恒 巽下 震上 枯楊生華末也老婦士夫陰乘陽也

无咎无譽守其常也以陽居陽剛守中而不能過  
 上承於柔陰已上而不相下非過以相與者也五  
 之剛未過也上之陰已老也老陰而配壯陽是以  
 不能生也徒為美觀而已是以生華也既不能過  
 又无其應守其常分是以无咎无譽也已枯之楊

華而不實非若二之生稊也是以不可久也大者  
 過而小者承之陰承其陽順也小者過而大者承  
 之夫承其婦醜也蓋卦之本末皆陰也九二比於  
 初近本也生稊之象也九五承於上附末也生華  
 之象也兌而為震震長男也下有巽焉巽長女也  
 老婦士夫之象也兌說也震動也說而動於上是  
 以華而不實也卦變為常守常不過无咎无譽之  
 象也

上六過涉滅頂凶无咎象曰過涉之凶不可咎也

之姤 巽下 乾上 過涉滅頂救時極也不可咎虞時怠

也過分救時極深滅頂凶也然當大過之世與其

安然不救孰若過而有輔是以不可咎虞時怠也  
 聖人慮懼禍者怠於救時以成君子殺身成仁之  
 美是以爲之訓也蓋澤滅木爲大過澤滅木則舟  
 梁之用廢矣其極必至於涉也上以說體居過之  
 極變而爲乾說極而健過涉者也兌爲澤乾爲首  
 滅頂之象也卦變爲遇陰壯不可長救之之時也  
 論曰大過明頤之效也大賢國之棟梁也養賢  
 所以待濟衰扶危之用也大者過陽過也本末  
 皆弱初上也四陽居守棟也初上二陰乘棟者  
 也柔不勝任是以弱也利有攸往乃亨救時也  
 本內也君也朝廷也末外也民也諸夏也本末

皆弱必有大德大位者不拘於細不守於弊過  
 分救之然後能濟是以陽過也過越常分以救  
 時艱建非常之功如伊尹之放太甲周公之誅  
 管蔡而後世不以爲過者過而不失其中也乃  
 若庸人之爲過常之事則必失其中矣二以陽  
 居中是剛過而中也剛雖過而行以巽說得中  
 道也是以利有攸往乃亨也聖人有大德必有  
 大位以行其權故能過分救時伊周其人也當  
 是時不可懼也有大德而无大位不可過也孔  
 孟其人也當是時不可悶也其德不勝位也獨  
 立不懼有爲者也有爲不可守常也行之以權

可也下巽行權也過分救時不可以失人心之說也上兌合說也行權合說可以過而濟也諸卦皆以陰陽當位為吉大過獨取過位不貴守常分也是以二以陽居陰則穉而復生五以剛守中則華而不實三以陽守位則棟撓四以陽處陰則棟隆義可見矣繫辭曰古之葬者厚衣之以薪不封不樹喪期无數後世聖人易之以棺槨蓋取諸大過何謂也巽為陰木為伏為臭陰木在澤之下藏伏深厚使上下不泄臭棺槨葬埋之象也唯送死可以當大事葬過於厚可也故取諸大過也

  
坎下  
坎上 習坎

初六習坎入于坎窞凶象曰習坎入坎失道凶也

之節兌下  
坎上 習坎重險也入于坎窞陰居下也習

因重也又便習也坎險也初居重險習坎也坎以

行為尚而初以陰居下入坎也坎水也水為準刑

法之象也習於險是以入於刑故入于坎窞凶也

不知出險而乃入險不習教事而習險事是以失

道也戒之在初也蓋坎而為兌川壅澤也卦變為

節節止也壅且止益深也習坎入坎之象也

九二坎有險求小得象曰求小得未出中也

之比坤下  
坎上 坎有險剛陷也求小得以剛中也剛

之險正謂九二也是以坎有險也行險得中而以剛乘柔得其為險之情是以求小得也濟險之道當求之於大而以剛明深刻求為險之情失求大也小得而已蓋坎而為坤剛中而順也卦變為比比近也內比於陰近而得其情求小得之象也六三來之坎坎險且枕入於坎窞勿用象曰來之坎坎終无功也

之井巽下坎上來之坎坎介重險也險且枕非所據也入於坎窞勿用无所尚也失位過中而介於重險來則乘九二之剛往則失上六之應進退皆險是以來之坎坎也未離下體不能自出於險欲求

安於險中而九二之剛非已所據是以險且枕也坎以行有尚為功而失位之陰居兩險之間不能自達終无尚往之功是以勿用也蓋坎而為巽巽為進退為不果來之坎坎之象也巽伏也險且枕之象也卦變為井入於坎窞之象也

六四樽酒簋贰用缶納約自牖終无咎象曰樽酒簋贰剛柔際也

之困坎下兌上樽酒簋贰相際以養也用缶納約自

牖下誠而上明也在坎之時唯剛柔正而得位乃能无陷四與五皆剛柔正而得位者也君臣得位下比上承交際以禮而相養以道所以能濟天下

之險也酒養陽者也食養陰者也四以樽酒養五  
 之陽五以簋貳養四之陰相際以相養是以樽酒  
 簋貳也缶質素之器圓虛有容而應者也喻四之  
 誠也牖通明之處疏達而有限制者也喻五之明  
 也人臣有誠約之德而欲上結於君必由其通明  
 而達之則信而見納自由也四之納約由五明也  
 是以用缶納約自牖也樽酒簋貳不貴豐也所薦  
 者明誠之德也臣以誠而達乎君君以明而納之  
 君臣道際而天下之險可濟也是以終无尤也蓋  
 坎陽也酒以養陽坎藏一樽酒之象也變而為兌  
 兌陰也食以養陰陰耦在上簋貳之象也坎體本

實以其為兌則有說佞之嫌故戒在納約也坎性  
 本通以其為兌則有壅塞之象故戒在自牖也卦  
 變為困困相遇也君臣相遇雖困而終亨終无尤  
 之象也

九五坎不盈祗既平无咎象曰坎不盈中未大也

之師坎下坤上 坎不盈道未行也祗既平期盡濟也

水盈科而後進者也剛居尊位而陰猶掩之尚在  
 險中流而未盈豈能行乎是以坎不盈也人君以  
 天下為度者也安於險中而道未盡濟未大也期  
 於盡濟可也盈則平矣平則天下之險靡不濟矣  
 是以无咎也勉人君以大中之道成全濟之功也

五之位則至尊也其德則剛中也其中可久而其  
 心能亨可以行而有尚者也是以可勉也蓋居坎  
 之中未盈之象也變而為坤既平之象也卦變為  
 師眾也行險也行險以順而民從之是以險可平  
 也

上六係用徽纆寘于叢棘三歲不得凶象曰上六失  
 道凶三歲也

之渙巽上坎下  
 係徽寘棘險事成也三歲不得淹也

初之失道戒在於習上之失道凶在於極習而不  
 已險極過深然後刑之是以係徽寘棘也情深險  
 極陰昧无應居峻法之時致留獄之淹是以三歲

不得凶也蓋坎而為巽巽為木為繩直而在險極  
 微纏叢棘之象也坎為隱伏巽亦伏也三歲不得  
 之象也三變而為巽是以凶三歲也卦變為渙渙  
 散也眾散而後係之失設險之道也

論曰坎藏一天一生水故為水許慎說文曰水  
 準也準之為言平也物之取平者莫如水天下  
 之取平者莫如法故左氏曰坎為法一陽陷於  
 二陰之間故坎險也陷也習於險則必陷於刑  
 故坎為刑法之象也八卦皆重體也獨坎言習  
 坎何也習為重習之習又為便習之習水本非  
 險亦本非陷以其因重是以險且陷也事本无

險亦本无陷以其因重是以陷於險也此重習之義也人之在溺必習於溺人之在險必習於險然後能出險此便習之義也初處重險之始習於險事則有習坎入坎之戒上居重險之極險事已成則有係徽置棘之刑此重習之所以成險也坎為信為通信而通則得其為險之情於是法可行而刑可用也故二以剛中則小有得五以剛中則祇既平此便習之所以濟險也陷於險中居則益險行則有功一在中信也精一内全而行之以信是以能出險也是以行有尚也若伊尹周公其近之也方其位冢宰居責

成之地使其自信不篤避放君之名辭居攝之位亦可以自免於險未為不忠也然天下之事去矣唯其以天下之重為己任自信之必剛正不疑雖有危疑流謗之患亦所不恤至於事定功成然後其心乃見也以二體觀之下體坎在下也上坎之水流而下注故下體益深而水不能行是以下爻多凶上體坎在上也下坎之陷納而不盈故上體得洩而水得流行故上爻多无咎行則有功觀爻可見也坎之藏一剛中藏用以保其精也天險不可升藏其神以保其尊也地險山川丘陵藏其富以保其生也王公設



險藏其利器以保其國也出於禮則入於刑刑法之於國亦所以藏禮以保其民也得險之情而為險之用非智者不能也坎次大過何也戒其過而甚者也過分非常道也過而不止則陷於險是以戒也夷險一節守常不變乃能濟險君子以常德行出險之道也教施於未然刑禁於已陷習教事而不習險事是以不陷於刑辟也



離下離上

初九履錯然敬之无咎象曰履錯之敬以辟咎也

之旅

艮下離上



履錯然四未照也欽之无咎保所麗

也錯然驚懼之貌也始求所麗而上明未照跡不自安是以履錯然也以炎上之性居附麗之始而不安其跡咎也唯內不忘於欽畏然後能保其所麗而免於咎是以欽之无咎也蓋離體炎上初居其下變而為艮艮為徑路履錯然之象也艮止也知其當止而止之欽之之象也卦變為旅旅親寡失所麗也是以錯然也

六二黃離元吉象曰黃離元吉得中道也

之大有

乾下離上



黃離元吉柔麗乎中正也黃中色

也離文明也以中正之德而為文明之化黃離也臣德之至善者也是以元吉也以六二文明之臣

麗六五文明之君其臯夔之遇堯舜乎蓋日麗乎天者也變而為乾大明升天得其所麗卦變大有火在天上萬物咸照以成大有之治文明之盛也九三日昃之離不鼓缶而歌則大耋之嗟凶象曰日昃之離何可久也

之噬嗑

震下離上



日昃之離已過中也不鼓缶而歌

不樂其常也大耋之嗟懼將盡也三已過中前明將盡日昃之離也日既昃則映人過壯則耋年衰倦勤則當虛中警戒求代以自樂其常今前明將沒而猶保所麗將不能以自樂矣是以不鼓缶而歌也缶虛其內常用之器也鼓缶而歌樂其常也

前明將沒後明未繼則有將盡之懼是以大耋之嗟也有所麗者當麗其所不可過也三已過而不能樂是以凶也蓋離而為震動也過而猶動不知止也卦變噬嗑頤所以自養也而有物間之是不能自頤以樂其常者也嗟耋之象也

九四突如其來如焚如死如棄如象曰突如其來如无所容也

之賁

離下艮上



突如其來如剛逼柔也焚如五不可

陵也死如剛強之招也棄如眾所不與也當明道始革之際居繼明之始而以炎上之性乘九三之剛上逼柔尊不當其位无德驟進突如其來如也

五雖體柔而尊炎之盛勢不可陵是以焚如也剛強者死之徒以剛乘剛而好犯上是以死如也當文明之時上下各安於所麗而違眾犯上失據無應眾所不與是以棄如也其為逼尊犯上者之戒乎蓋離性炎上而升上體突如來如之象也變而為艮艮山也炎盛而薄於山焚如之象也火焚山則山敗山敗則火无所麗焉死如棄如之象也六五出涕沱若戚嗟若吉象曰六五之吉離王公也

之同人

離下 乾上



出涕沱若畏四盛也戚嗟若吉知

憂懼也四處重明之初逼至尊之位是以出涕沱若也六五之君柔不能制上為出征是以麗王公也雖柔不能制而知憂懼至誠惻怛以征討之事麗之王公是以吉也蓋五處離中明也以柔居尊弱也變而為乾能用剛也唯弱也是以畏之唯明也是以憂之唯能用剛也是以上九為征之上九王用出征有嘉折首獲匪其醜无咎象曰王用出征以正邦也

之豐

離下 震上



出征討四也正邦衛主也折首去元

惡也匪醜刑不濫也四剛迫位五柔難制麗在王公是以出征也四退五正是以正邦也既萌其心未顯其壯征之在早罪有所麗刑不濫及是以折止其首也元惡是去獲匪其醜罪不及眾是以无

咎也蓋離而為震震出威也明而威王用出征之象也離體銳上上處其極變而為震折首之象也卦變為豐雷電皆至天之威也致刑之時也

論曰離為日日者人君之表也下之離則垂統之君以明創於前者也上之離則繼統之君以明續於後者也象言明兩書所謂文武宣重光之義也得麗之大者莫過於大人麗於大位也兩明嗣麗天下大明故曰作離離文明也日月麗乎天以明而麗也是以能久其照百穀草木麗乎土以柔而麗也是以能茂其生重明之君以位而麗乎正是以天下化成以明而麗一卦

之體也以柔而麗二五也唯以柔麗是以先利正而後亨也離柔卦也不可畜純剛之物牝牛順而不弱彊而不武附於陽剛以濟其順彼得所附此得所畜相麗之道也二以卦繼配五也四以爻繼近五也卦繼時也時由眾也爻繼才也才由已也因時之眾配五之明是以有黃離之吉也由已之盛逼五之尊是以有突如其之凶也二麗以正四迫以剛聖人所以戒也噫當文柔之世有九四突如其之逼苟无上九王公之征孰與成正邦之功乎故聖人當蒙之世則與上九禦寇之權當文柔之世與上九出征之權大

哉權乎冀其乘時立功也蓋世有童蒙之主便有六三之寇全在上九匡而救之世有文柔之主便有九四之逼全藉上九弼而亮之嗚呼後之處王公之地者其无責乎然離之四其暴上如此乃不若蒙三之為寇何也蓋離之四與五同體相繼而明者也戒夫有同體相繼者在下尤不可柔而失明也豈不觀之震乎長子主器其來兢兢雖笑啞啞剛明畏慎驚遠懼邇致二喪貝躋于九陵而上索索其行矍矍其視已資尚喪視且不遑安暇窺神器乎如是則王公何為也哉繫辭曰作結繩而為網罟以佃以漁蓋

取諸離何謂也離中虛而麗內柔外剛違所麗者即睽而外之得所麗者則家而內之網罟之象也上古之時天氣尚醇物性猶朴質而无文伏羲氏因其質法而化之尚象制器以彰文明之治故作八卦取諸離而為網罟之用也

易小傳卷第三下

後學 成德 校訂

易小傳卷第四上

之象也 沈 該 不夫中

下經



兌上 艮下 咸 兌宮四世

初六成其拇象曰咸其拇志在外也

之革 離下 兌上 咸其拇志於感而未行也 拇足指也

將行則先之者也 居艮之始有應在外而止於下

體有志於感而未行也是以感其拇也 蓋艮止也

變而為離離麗也 止而麗於下咸其拇之象也 卦

變為革二女同居志不相得而係應於所感志在

外之象也

六二咸其腓凶居吉象曰雖凶居吉順不害也

之大過

巽下兌上



咸其腓動之妄也居吉守位以中

也腓腓腸也行則先動而行在於足不在於腓足往斯往矣而獨先之動之妄也非行所係不見其情躁妄先動是以凶也然陰不失位處不失中可居也守位以靜順以待時是以雖凶而不害也初有志而未感未涉吉凶之鄉也二已感而未深是以有凶有吉也蓋柔居下體之中腓也艮為山有靜止之體變而為巽巽為風有動搖之象咸其腓之象也卦變大過在感先動過也居不失中過而中也巽而說行順不害也

九三咸其股執其隨往吝象曰咸其股亦不處也志在隨人所執下也

之萃

坤下兌上



咸其股失艮主也執其隨陽應陰也

股下體之主上體所乘者也三為艮主當止也動而從應當止不止是以咸其股也不能為主於內而感於說主以陽應陰所執者下是以執其隨也夫人從己者上之所以感人也故其德光已從人者下之所以感人也故其道吝下體艮也初二陰爻感陽而動三以陽剛為艮之主宜能自止今亦復然故曰亦不處也蓋三之變互體巽也巽為股咸其股之象也爻變為坤坤順也上說而下順隨

人者也卦變為萃萃聚以正也以陽隨陰聚非其  
正吝也

九四貞吉悔亡憧憧往來朋從爾思象曰貞吉悔亡  
未感害也憧憧往來未光大也

之蹇

艮下坎上



正吉悔亡有心也憧憧往來情係也

朋從爾思所感狹也凡感之道心為之主然有心  
則不能亡情情係則不能感大四已升上體處卦  
之中心之位也感利於正非正則害於感必正而  
後悔亡得感也然體兼上下跡相追逐而有應在  
初情有所係是以憧憧往來也思之所感從上其  
朋思所不及不能感也居說而情係應下而跡逐

所感狹矣是以朋從爾思也夫以形累而不以神  
遇者非正一之道也天下至廣也其為物至眾也  
而憧憧往來情係形累以求其感從其思者不亦  
劣乎是以未光大也天地感萬物聖人感人心自  
然也精一之所感通非容心也一以感物不思而  
至不慮而得故塗雖殊而歸則同慮雖百而致則  
一聖人何容心哉日往月來相推而明自生寒往  
暑來相推而歲自成專精之氣所感也天地何容  
心哉聖人因九四之未光大故於繫辭推明天地  
聖人感物自然之道也蓋四居說首變而為坎坎  
維心亨感以心也坎體剛中正而吉也卦變為蹇



蹇之諸爻皆以往來為象而險在前是以憧憧也  
九五咸其脢无悔象曰咸其脢志末也

之小過 艮下 震上 咸其脢雖非有心而未能忘心也

脢心膂之內近於心而非心者也天地无心於感  
物故萬物化生聖人无心於感人故天下和平五  
以陽尊居於正中若无心也而處說應二未能忘  
心以天地聖人觀之則抑末矣可以无悔而已蓋  
卦變小過二五皆處於中二在感而先動其過大  
也故凶居上而志末其過小也故无悔

上六咸其輔頰舌象曰咸其輔頰舌滕口說也

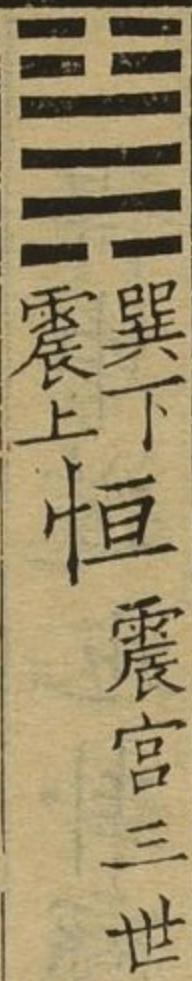
之遯 艮下 乾上 咸其輔頰舌遠於情也輔頰舌體之

最上言語之具也感物以心已非其至况非情乎  
心為之主頰為之輔處咸之末而事頰舌滕空言  
以此感人去情遠矣何足感哉蓋兌為口而處上  
輔頰之象也兌而為乾說而健於尚口滕口說者  
也卦變為遯小人道也

論曰咸常否泰之變也否由塞也塞則情不通  
故否之初六上而包陽則為咸咸則通也陽下  
陰而陰從陽也泰取交也交則分不嚴故泰之  
上六下而承陽則為常常則久也剛柔交而下  
承上也乾坤天地之體也否泰天地之用也咸  
常天地之情也不附坎離者明人倫也人倫始

於夫婦是以爲下經首也咸復首常者少也取其婚姻及時也及時則相感之情速故曰咸速也天地感而萬物生交也聖人感人心而天下和平誠也觀其所感而天地萬物之情可見皆欲及時也過時何感哉以二體言之山澤通氣二物感通以相受陰陽交通二氣感應以相與此感之所以爲感也凡感之道不能感非其類同類而不相感者以其各亢於所處也女雖從男男必下之而後應陰雖從陽陽必感之而後通故柔變剛而成兌兌處於上剛變柔而成艮艮處於下艮止而上交兌說而下應二氣交感

不亢所處此卦之所以爲感也觀卦之體非不善也而六爻少吉何也感人心之難也唯无心者可以感之六爻皆應動輒有係豈能无情情有所係則感非其正安能感心是以少吉也



巽下震上 恒 震宮三世

初六浚恒貞凶无攸利象曰浚恒之凶始求深也之大壯乾下震上 浚常凶泥應也常久也久於其所而物自歸也初處最下不久於常遽求其應四雖應已而震體陽爻居高亢物不能與下執常泥應不度其分交淺求深人斯竭之何以終乎正之凶也是以无攸利也蓋巽入也陰居極下浚常之象

也變而為乾卦變大壯健而壯於進求深也急於責應而四自无禽何所利乎

九二悔亡象曰九二悔亡能久中也

之小過

艮下震上

悔亡

居中應中也履非其位非可

久之道悔也居中應中剛以自正能久於中者也

是以悔亡也蓋巽而為艮巽止於中不過以求應

得中道也卦變小過過於巽則所謂行過乎恭過

之小也過而中故悔亡也

九三不恒其德或承之羞貞吝象曰不恒其德无所

容也

之解

坎下震上

不常

其德失守也或承之羞慚二也

居上下之地介二陽之間進退之所也卦則巽也

體柔而下爻則陽也性剛而上失其所守不常其

德者也二以久中而悔亡有常德者也已无德而

位乎上慚也是以或承之羞也承乘皆剛是以无

所容也不常之人雖巫醫之賤不可為也何所容

乎蓋巽而為坎入於險也上承於震迫於動也下

則入於坎上則迫於震不常而无所容之象也卦

變為解解險以動失常者也

九四田无禽象曰久非其位安得禽也

之外

巽下坤上

田无禽无功也四為動主不能久也

以陽居陰非其位也久非其位雖勞无功是以田

无禽也蓋震為車為殺變而為坤坤為上為致役  
田狩之象也卦變為升升不來也自下升虛无禽  
之象也

六五恒其德貞婦人吉夫子凶象曰婦人貞吉從一  
而終也夫子制義從婦凶也

之大過 巽下兌上 常其德守中從應也婦人吉爻也

夫子凶卦也從係以為正守中以為常常其德也  
五陰爻也陰必從陽婦必從夫常也從一而終正  
也守中從係婦人以之則吉也震陽卦也陽當制  
陰夫當制婦守中從係從而不制是以夫子凶也  
蓋五以柔居中變而為兌動而說順婦道之正也

婦人正吉之象也震長男也變而為兌兌少女也  
夫從其婦之象也夫一而已胡可二也震以一陽  
為震之主從一而終之象也卦變大過陽過從陰  
過以相與從婦之象也

上六振恒凶象曰振恒在上大无功也

之鼎 巽下離上 振常凶失時極也柔處上極之地而

以動體欲振而持久之其道窮矣失時極矣何功  
之有乎夫太巽太動皆非常也故三无所容四大  
无功也蓋震而為離動極炎上以動為常振常之  
象也卦變為鼎鼎重器也動則失常之極是以凶  
也

論曰天下之理未有不得其常而能久者故日月有常度而後能久照四時有常序而後能久成亦未有不動而能常者故流水不冰戶樞不蠹震以一陽為主於上巽以一陰為主於下剛動於上柔承於下男動於外女順於內陰陽夫婦之常道也是以能久也兩陽寒燠五證之異也風雨晦明六氣之變也五證不相推遷六氣不相變易則化育之功不能久故雷動而奮乎上風行而鼓乎下雷風相薄鼓舞震蕩而後四時成變化之功萬物遂生成之理以動而後能常也常次成救感而甚者也二少為配取其一

時相感之情速也巽長女也在下震長男也在上二長相與取其常久之道也震上巽下二卦之體男女之體也剛柔相應六爻之用男女之用也有體有用是以久也陰承陽婦承夫卑承尊臣承君常久之道也天地不已日月久照四時久成不速也聖人久化不暴也一氣不頓進一形不頓成風以巽入雷以薦至不速也政久則化化久則深必世後仁百年勝殘不暴也常利在正有所偏係則不得其正失正則不可以久六爻皆應是以少吉與成同義也



艮下  
乾上  
遯  
乾宮二世

初六遯尾厲勿用有攸往象曰遯尾之厲不往何災也

之同人離下  
乾上 遯尾厲後也遯以避內之外見幾

先遯為善患未至而去之則遠於患陰過二矣而後遯焉遯之尾也危之道也二致遯之主也而初比之近而逃之則反相忌小人見忌災之及也不往而處則可以免是以何災也蓋艮止也止於下而不能速去遯尾之象也變而為離離明也雖不能見幾先遯而免見忌之災明足以僅保其身者也卦變同人雖後而能同之是以不往也

六二執之用黃牛之革莫之勝說象曰執用黃牛固

志也

之姤巽下  
乾上 執用黃牛之革固其交也黃中色牛

順物革則堅柔而固者也小人之道狹而鮮親至

其得位人多逃已二興遯之主也初其類也陰雖

浸長四陽尚壯二陰同志不可不固初雖已從而

有應在四執而固之必有其法繫之以利結之以

恩執之以柔順之以道然後其交固已雖欲脫而

不得去也此小人之中而獲其順者也易其見小

人之情乎諸爻皆言遯而二獨不言興遯之主也

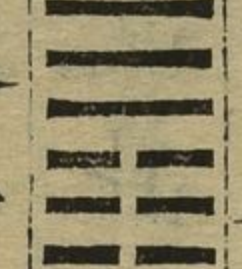
蓋居艮之中中也變而為巽順也卦變為姤以陽

包陰執之固也中巽順而外篤實執用牛革之象

也  
九三係遯有疾厲畜臣妾吉象曰係遯之厲有疾憊也畜臣妾吉不可大事也

之否

坤下 乾上



係遯不遠二也有疾厲小人制也畜

臣妾吉懷小人也居內近二以陽附陰係遯也處遯之世宜遠小人內比與遯之主係於所附受制於小人危憊之道也小人女子係以私恩則忠於其主此懷小人女子之道也是以畜臣妾吉也係於鄙賤是以不可大事也蓋艮而為坤止於內而順乎陰有所係也卦變為否君子儉德避難而三包羞不去係遯者也大往小來疾憊也小人道長

畜臣妾之吉也

九四好遯君子吉小人否象曰君子好遯小人否也

之漸

艮下 巽上



君子好遯知時也謂四也小人否情

係也謂初也四陽也君子道也已居於外漸遠於

二雖有應在內而見幾知時遯世无悶絕而去之

是以吉也初陰也小人道也為遯之尾係在內四

情有所係是以否也蓋居外之始乾而為巽乾健

也巽伏也健不為進而為伏勇於退者也好遯之

象也卦變為漸漸以鴻漸為象知時隨陽者也君

子好遯知時也止而巽所以待時也

九五嘉遯貞吉象曰嘉遯貞吉以正志也

之旅艮下離上 嘉遯遯其跡也陽居於尊為制遯之

主非身遯者志在於治而遯其所以制小人之跡

者也剛當其位遠小人也應二之陰渾其跡也當

位而應是以能與時行不惡而嚴也此所以遯其

制小人之跡也內遯其跡而志在於治是以正吉

也蓋乾而為離健而明也剛而虛也健而明是以

能與時行剛而虛是以不惡而嚴也卦變為旅旅

行而不留遯其跡也

上九肥遯无不利象曰肥遯无不利无所疑也

之咸艮下兌上 肥遯速且遠也處外先遯非若初之

為尾也最遠於陰非若三之有係也居外无位不

應小人既速且遠遯之肥者也是以无不利也四

雖好遯未免應初五雖嘉遯未免應二已獨不應

跡无可疑是以无所疑也蓋處健之極變而為兌

剛決而說非不得已而去之也乾體健大兌體悅

澤肥遯之象也卦變為咸以虛受人其於遯也豈

不裕乎

論曰遯小人浸長難在於內亨在於外故遯以

之外去之遠而速為貴下體艮也艮止於內處

於難者也故初為遯尾之厲二為興遯之主三

為係遯之疾上體乾也乾健於外遯而亨者也

故四為好遯五為嘉遯上為肥遯知幾先遯不



與小人爭是以遯而亨也遯次常何也戒常而不知退者也天下有山陰長也山侵於天下逼上也山勢上逼天亦退二陰上長陽亦退時也君子觀其象知其時思有以禦之不待其至也然顯其禦之之跡則小人忌也隱其道逃其情與時偕行順而止之而後亨也小人之勢起於遇成於否極於剥未成未極尚可行正是以小利正也二陰浸長於內四陽健處於外君子遠小人之象也內止外健不惡而嚴之象也不惡而嚴虞其逼也龍蛇之蟄以全身也君子之遯以遠害也君子之遠小人苟其忿疾之心見於

顏色則非所以全身遠害也居之以莊欽而遠之得所以遠之之道也



乾下 震上 大壯 坤宮四世

初九壯于趾征凶有孚象曰壯于趾其孚窮也

之恒 巽下 震上



壯于趾失其大陵其節也大壯大者

壯也大壯則止貴知節也剛處於下不能養其大而遂用其壯失其大也居下處初而用壯以往陵其節也趾下體之主小而附足以動動靜之節不在趾也壯于趾而已何所用哉已失其壯物得以陵以此而往窮凶可必也蓋居健之始欲進也變而為巽巽伏也為進退為不果欲健於進則居下

不可用壯欲巽而伏則健體不能自已進退不果是以壯于趾也卦變為恒剛躁妄動以壯為常而不知變凶之道也

九二貞吉象曰九二貞吉以中也

之豐離下震上正吉全其壯也以陽處陰不亢也居中應中不過也不亢不過能用中道以全其壯是以正吉也蓋乾而為離柔來中而文剛外健而內

順得中履謙不過於壯者也卦變為豐豐宜日中過中則是在壯而知過中之戒者也

九三小人用壯君子用罔貞厲羝羊觸藩羸其角象曰小人用壯君子罔也

之歸妹兌下震上小人用壯剛健極也君子用罔反

制剛也羝羊觸藩不知退也羸其角麗於柔也罔

罔罟也小人之用壯用其壯之勢也君子則用其

壯之道者也小人極情而偶怨必窮其壯之勢而

後已是以用壯也君子用之則必有其道行之以

柔麗之以正使剛不能犯而得所羈制焉故得大

者正而小人不能陵也是以用罔也小人窮其壯

之勢而不知退則必犯於難是以觸藩也君子用

其壯之道以羈制小人則小人之勢必羸闕矣是

以羸其角也當大正之時而小人用壯君子雖能

羈制之亦正道之危也是以正厲也蓋剛居上而

得位用壯也三之變互體離也離為罔罟以柔麗  
 物用罔之象也羊很物也羝則又其健者也乾而  
 為允允為羊羝羊之象也四以剛居於上內外之  
 體自此而分藩籬之象也三陽健而說於進觸藩  
 也四剛闕之離體麗之羸其角之象也卦變歸妹  
 女說而忘其正乘剛而往小人之用壯者也  
 九四貞吉悔亡藩決不羸壯于大輿之輓象曰藩決  
 不羸尚往也

之泰乾下坤上正吉悔亡志行正也藩決不羸路不  
 塞也壯于大輿之輓剛道行也為剛長之首處近  
 君之位疑於逼尊悔也而以陽居陰行不違順守

於臣位志在除邪以行其正是以正吉悔亡也三  
 陽健進已為之長率類同進陰不塞路是以藩決  
 不羸也藩決矣往不疑矣角不羸矣所至通矣可  
 以行其剛德以任重致遠之時也是以壯于大輿  
 之輓也四升則夬矣是以尚往也蓋震剛動也變  
 而為坤動而順悔亡之象也坤體柔順下健得進  
 藩決不羸之象也坤為大輿壯于輿輓之象也卦  
 變為泰尚往升決君子道亨泰之象也  
 六五喪羊于易无悔象曰喪羊于易位不當也  
 之夬乾下兌上喪羊于易柔馭剛也羊之為物很而  
 難制以喻小人之在上者也當剛長之時而五以

柔居尊位不當也然以柔馭剛能以說易之道喪其難退之很是以无悔也蓋震而為兌動而能說也兌之象則羊也處以說易之道小人之很當自喪也喪羊于易之象也卦變為史健而不失其說決而不失其和決小人之道也

上六羝羊觸藩不能退不能遂无攸利艱則吉象曰不能退不能遂不詳也艱則吉咎不長也

之大有

乾下離上



羝羊觸藩非其壯而用壯也不能

退恃應也不能遂道窮也艱則吉剛不忌也柔居壯極處震好動非其壯而用壯是以觸藩也恃應而往是以不能退也質弱道窮是以不能遂也進

退不可是以无攸利也三已觸藩已為之應不鑒其失是以不詳也剛雖上長若自守其柔以艱為志不固其路則剛不見忌是以艱則吉也蓋震而為離剛動而有所麗觸藩不能退之象也卦變大有柔得位而上下應之咎不長之象也

論曰大壯救遯而不進者也遯以二陰逼四陽壯以四陽消二陰各有時也大壯次遯不與小人逼上也四陽上長是以大者壯也陽正陰邪是以大者正也雷在天上陽氣盛行君子得其道也非禮弗履以禮自防物不能陵保其壯也自復至壯四陽繼長同志竝進將行史事揚于

王庭勢已壯也顧斯勢也君子尚須卑恭自處而不敢履況小人乎舉君子弗履戒小人退避也四陽已壯二陰雖居其上其勢已危五雖柔弱將升吏位往則決也小人於此時當平易之地宜自喪其難退之很不宜更待君子吏決於艱危之時也故六五言喪羊於易非唯明人君退小人之道亦戒小人早退也昔魯昭公薨於乾侯趙簡子問於史墨曰季氏出其君而民服焉諸侯與之君死於外而莫之罪對曰君臣无常位自古以然在易雷乘乾曰大壯天之道也蓋乾為天子震為諸侯雷在天上人臣有震主

之威而在君之上諸侯彊大天子卑弱之象也征伐之威自天子出諸侯奉之於下可也今反居上諸侯過於大壯之象也君臣上下之勢本不相侔也苟人君之權足以制之則雖有跋扈之臣不足以壯人君之勢有所不足而後有治壯之道焉六五之君柔弱不足以制故聖人設喪羊於易之戒以謂以和說之道待之則庶幾无悔亦戒為下者早退開小人改過之門也繫辭曰上古穴居而野處後世聖人易之以宮室上棟下宇以待風雨蓋取諸大壯何謂也震為木為專其體剛直而在上上棟之象也乾健也

大也其體冒覆而在下下字之象也宮室之制  
貴於壯大是以取諸大壯也



坤下 離上 晉 乾宮游魂

初六晉如摧如貞吉罔孚裕无咎象曰晉如摧如獨  
行正也裕无咎未受命也

之噬嗑

震下 離上



晉如有應也摧如處下也罔孚四

未照也裕无咎未有位也應明之始可以嚮進是  
以晉如也處順之初以柔守下是以摧如也進明  
退順不失其正是以正吉也四如鼫鼠蔽賢竊位  
不能下照是以罔孚也方踐卦初未履於位進退  
之間未嘗不裕上雖未信退而修德寬以居之終

免於咎是以裕无咎也未受爵命裕则无咎若有  
官守而不孚於上廢職失守以為裕則不可一朝  
居也故曰未受命也蓋坤順也變而為震震動也  
動不失順是以晉如摧如不失正也卦變噬嗑有  
物間之罔孚之象也頤以中虛故能噬而合其間  
裕无咎之象也

六二晉如愁如貞吉受茲介福于其王母象曰受茲  
介福以中正也

之未濟

坎下 離上



晉如得位也愁如疑陰也受茲介

福于其王母君明臣順也得位嚮明柔道漸進是  
以晉如也介三陰間上无陽應自疑陰晦是以愁

如也體柔而履順居正而守中雖无應也居則足以守其誠其得位也進則足以達其道是以正吉也夫當大明之世臣以中正而履於順則雖在隱而必達也君以謙尊而麗於明則无幽之不燭也君明臣順何待於應乎是以受兹介福于其王母也王母六五也王母陰尊而深居者猶知福之況明王乎蓋居坤之中漸近於明晉如之象也變而為坎坎為隱伏為加憂愁如之象也卦變未濟居陰處内无應於上未濟也雖處陰晦履正不迴道必終濟是以受福也

六三衆允悔亡象曰衆允之志上行也

之旅

艮下離上



衆允悔亡率類上也以陰居陽過中

求進悔也為順之長三陰同志率類上行上接明體衆信從之是以悔亡也初處順始去明尚遠是以罔孚三處順終與明相接是以衆允罔孚則裕衆允則行時也蓋坤而為艮艮止也居順之極止而後進待衆允也卦變為旅旅親者寡有悔也衆允從之同志竝行旅附者衆悔亡也

九四晉如鼫鼠貞厲象曰鼫鼠貞厲位不當也

之剥

坤下艮上



晉如鼫鼠无德而貪也鼫鼠貪而畏

人者也下以柔進上以明接晉之義也四以陽居陰履非其正非柔進也處離之下蔽初之賢非明

接也三柔順進四處高位據非所安貪而患失是以晉如鼫鼠也以此而往正之危也蓋離而為艮艮為鼠離性上炎无德而貪鼫鼠之象也卦變為剝小人之極也

六五悔亡失得勿恤往吉无不利象曰失得勿恤往有慶也

之否

坤下 乾上



失得勿恤不專明也以柔居尊以陰

主明疑有悔也委照於下而无專明之失下皆順麗而无偏任之私用衆之明各當其職失得之任非已所恤是以悔亡且有慶也蓋離而為乾健而明也健明則用明太過卦變為否專明則上下否

塞是以有失得勿恤之戒也

上九晉其角維用伐邑厲吉无咎貞吝象曰維用伐邑道未光也

之豫

坤下 震上



晉其角明亢也用伐邑失照也明極

將盡勢已上窮進猶不已是以亢也明將夷矣亢極上窮不能反照是以失照也失於反照則當自治是以用伐邑也已亢而治危而後吉雖得无咎於正為吝是以道未光也蓋角者剛而上窮者也離而為震明極剛動晉其角之象也人之自治明極則燭理深進極則遷善速剛極則改過易以此自治吉且无咎是以維用伐邑也離為甲冑震為



威武坤在下為土為眾伐邑之象也卦變為豫樂極則淫志窮則凶宜自治也

論曰晉明也進也柔進而明接也坤在下進而上行柔進也離在上麗乎大明明接也明出地上聖人順民而麗乎大明光於天下而才无幽滯故柔得進而上行附於大明之中也晉次大壯救壯之甚者壯既甚柔則進也坤為柔順之臣而上進離為文明之主而下接是以康侯遇明主也晝午也明主在上以明接下猶日當中心无所不照也離為日日者天子之表明主在上之象也坤為土為眾廣土眾民諸侯在下之象

也離麗也坤順也上明而下順附諸侯承王之象也坤至靜而順故曰康侯治安之稱也馬地類坤眾也錫馬蕃庶之象也離為日中晝日三接之象也上明故能錫有功而親諸侯詩序所謂思古明王能爵命諸侯是也下順故能享寵錫而見親禮詩所謂媚茲一人應侯順德是也晉柔進也君子難進而易退其進不可剛躁柔且順進之道也明主在上柔順之臣不患於不進也



離下坤上明夷 坎宮游魂

初九明夷于飛垂其翼君子于行三日不食有攸往

主人有言象曰君子于行義不食也

之謙艮下坤上明夷于飛去之速也垂其翼晦其跡

也三日不食義不遑也主人有言四昏疑也當小

人賊害明傷之時初以剛德居明之始見忌之深

也而不居於位猶且遠害庶可速奔是以于飛也

雖遠於害而去之速然遠之之跡不可不自晦也

不晦其跡則傷之者至矣是以垂其翼也君子畏

難而速去其義豈遑謀食哉是以三日不食也逃

難遠去飛求所往而寓焉四其應也而處昏始以

明投闇往必疑之是以主人有言也君子之所為

眾人固不識也豈以主人有言而不行哉此在夷

而知幾先去者也蓋離為日為鳥卦變為謙謙不

足也明傷而日不足是以取飛鳥之象也離而為

艮艮止也明而能止是以垂其翼也謙輕也虛也

三日而行去之輕也其義不食不求口實也離於

人為言主人有言之象也初魯穆子之生也莊叔

以周易筮之遇明夷之謙以示卜楚丘曰是將行

出而歸為子祀奉祭祀以讒人入其名曰牛卒以餒死

明夷日也日明傷也日以數十甲至癸故有十時亦當十位自

王以下其二為公其三為卿日中當王食時為公平且為卿

黃昏為隸日入為僚脯時為僕日昃為臺隅日中出闕不在第尊王公廣其位日上其中日中盛明故以當王食日為

二公且日為卿明夷之謙明而未融其當且乎故曰

為子祀

莊叔為卿卜豹為卿故知為子祀

日之謙當鳥故曰明夷于飛

明而未融故曰垂其翼

離為日為鳥變為謙日光不足故當鳥於日為未融故於鳥為垂翼象

日之動故曰君子于行

初九得位有應君子象也在明傷之世居謙下之位故將避難而行當

三在旦故曰三日不食

且位在三又非食時故曰三日不食離火也艮山

也離為火火焚山山敗於人為言敗言為讒故曰

有攸往主人有言言必讒也

艮為山為離所焚故言敗離而為艮往而見焚故曰有攸往主

人有言純離為牛

離畜牝牛吉

世亂讒勝勝將適離故曰其名

曰牛

火焚山則火勝世亂則讒勝

謙不足飛不翔垂不峻翼不廣故

曰其為子後乎

不遠翔故知去不遠

吾子亞卿也抑少不終

正卿之位莊叔父子世為亞卿位不足以致終盡卦體蓋引而致之

六二明夷夷于左股用拯馬壯吉象曰六二之吉順

以則也

之泰

乾下坤上

夷于左股傷未切也拯馬壯吉以避

咎也中正有位浸近於昏小有所傷是以未切也

拯其壯馬有待而行是以避咎也傷雖未切无不

能行外柔順也拯其壯馬以待避咎內文明也內

順小人不見其跡內常健避不陷於難順不失則

與時偕行是以吉也在夷而自全以德者也其文

王之所為乎初未有位最遠於難垂翼乃免二已

居位漸近於昏馬壯則吉時也蓋二以陰居陰處

中履正明雖見傷陰柔自晦是以傷不切也變而

為乾外晦而柔內明而健能避咎也乾為馬為健

馬壯之象也卦變為泰有德者全泰道之所以興也

九三明夷于南狩得其大首不可疾貞象曰南狩之志乃大得也

之復震下坤上

南狩除害也得其大首去昏也三以

陽居陽當位也居離之上至明也上為敵應大首也向明除害是以得其大首也以陽剛去陰弱以至明除極昏易也不可疾正戒也在夷而有成功者也其武王乎昏紂在上武王伐之非利天下也除害也是以取田狩為喻也得其大首元惡去矣舊染汙俗不可遽革姑惟教之可也是以不可疾

正也蓋離明也變而為震明而威南狩之象也去上六之昏主獲其大首之象也卦變為復以明革昏明將復矣然一陽方復當復以漸不可遽也是以不可疾正也

六四入于左腹獲明夷之心于出門庭象曰入于左腹獲心意也

之豐離下震上

入于左腹順其心也于出門庭去不

遠也處非中正以陰居陰輔陰昏之主同類也是以能順其心也左順也順其心則能獲其意獲其意則不畏於傷雖時避患門庭而已去不遠也輔夷主而迎合者也蓋坤順也於人為腹變而為震

左震之方也入于左腹之象也坤闔戶也動而出焉于出門庭之象也卦變為豐日中見斗幽昏不明之象也

六五箕子之明夷利貞象曰箕子之貞明不可息也

之既濟離下坎上 ䷾ 箕子之明夷中正也上六傷明之

主也五切近之內難也在難之內而能保以中道以智藏之以愚晦之內得其正而時不能遷止而能存明豈息哉箕子當之矣蓋坤順也藏也變而為坎剛中也外順內剛以藏其明正也箕子同姓之親難在內也紂不可諫已不可去也自晦其明以蒙大難能正也坎為險難為隱伏為加憂為心

病蒙大難在險也晦其明隱伏也囚奴加憂也佯狂心病也其箕子之象乎卦變既濟難之道也

上六不明晦初登于天後入于地象曰初登于天照四國也後入于地失則也

之賁離下艮上 ䷖ 不明晦失上道也初登于天晉之反

也後入于地傷之極也位崇高之極失為上之道是以不明晦也明夷晉之反也登天照國晉之道也入地失則反於晉道傷之極也蓋坤而為艮艮山也日所由以出沒之地也其出也照國其沒也入地反復之道也

論曰明夷鑒其晉之失明者晉而失明是以傷

也明入地中明者見傷昏紂在上之象也利艱  
 正晦其明避紂也內明外順蒙難之道也文王  
 箕子皆傷明者也本其心則在晉也文王箕子  
 之初事紂也欲致紂為晉之主也其身則為康  
 治之侯以受三接之榮也紂不可諫而正終不  
 能全其明誠可傷也是以文王拘而箕子囚也  
 幽昏之極則必有至明者出而伐之九三南狩  
 獲其大首武王之克商也然六五指言箕子之  
 正而九三不指武王何也人臣蒙難自晦其明  
 以正其志經之正也可為萬世之法者也若武  
 王克商之事聖人濟世之權也非可以訓也是  
 以不指言也明入地中君子以涖眾自晦其明  
 何也坤眾也君子之涖眾外用晦內保明使民  
 由之以為治也明傷之時而顯明涖眾尤非辟  
 害之道也

易小傳卷第四上

後學 成德 校訂

易小傳卷第四下

沈該



離下 巽上 家人 巽宮二世

初九閑有家悔亡象曰閑有家志未變也

之漸艮下 巽上



閑有家制於初也風教在正其本禮

法當制於初家瀆而後嚴志變而後正有悔也及其未變而正之則不至於悔矣蓋初居離始變而為艮明於閑家之道而止於未變之前是以悔亡也艮為門庭閑家之象也卦變為漸閑於未然杜其漸也

六二无攸遂在中饋貞吉象曰六二之吉順以巽也

之小畜乾下巽上无攸遂不預政也

也居內處中不預外政无所遂成是以无攸遂也

无非无儀飲食是議婦道之正是以在中饋也體

柔順而剛巽之得正之吉也蓋以巽之中應離之

中以木巽火烹飪也中饋之象也離而為乾明而

健非婦道之宜也是以不可遂事也卦變小畜一

陰而畜五陽陰太盛也是以戒也

九三家人嗃嗃悔厲吉婦子嘻嘻終吝象曰家人嗃

嗃未失也婦子嘻嘻失家節也

之益震下巽上家人嗃嗃剛得正也爻也婦子嘻嘻

戒從上也卦也嗃嗃嚴也在內卦上家之長也剛

居陽爻令之嚴也主家尚嚴家道之正也過於剛

嚴或傷於恩是以悔厲也然與其令之慢也寧過

於嚴與其家之瀆也寧過於肅以義濟恩未為失

道是以嗃嗃終吉也嘻嘻慢也離體柔而有容柔

而容則從下之情失家之節是以嘻嘻終吝也蓋

離而為震明而威家之嚴也震為驚懼嗃嗃之象

也離為笑言嘻嘻之象也卦變為益家道之嚴家

之益也

六四富家大吉象曰富家大吉順在位也

之同人離下乾上富家大吉柔承尊也初閑於始二

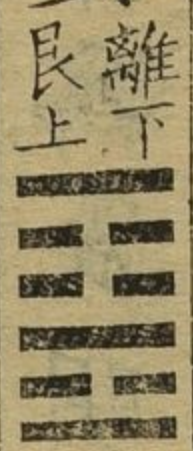
饋於中三正於上家道肥矣四以巽體居於高位



柔承於尊位高而順能有其富而保其家傳家者也是以大吉也蓋巽而為乾乾體篤實居順巽而體篤實富家之象也卦變同人君子以類族辨物類宗族以惇睦辨男女以正家家之肥也

九五王假有家勿恤吉象曰王假有家交相愛也

之賁



王假有家正家以正天下也五以中

正恭已於外二以柔順正位於內剛尊配應家道正矣教自內而外化自上而下天下之有家者无不正也是以王假有家也家道正而天下定矣何憂乎禍亂哉是以勿恤吉也其舜釐二女敷五教无為而治者乎為六合之內有家之主心化誠合

懽喜相愛是以交相愛也蓋巽而為艮艮為門闕風行於閨門之內而及於天下假有家之象也卦變為賁懽喜交愛禮之文也

上九有孚威如終吉象曰威如之吉反身之謂也

之既濟



有孚威如剛得終也家人之道威

信為本威信出於身行於家刑於天下其終也天下反信而欽已焉威信反而天下之治至矣家人之道終矣蓋巽而為坎坎為信有孚之象也剛居上威如之象也卦變既濟剛柔正而當位家道之所以終濟也

論曰家人救明之傷也明傷於外必修之於內

外巽內明所以修也修之身以正其家修之家以正其國修之國以正天下明之所以復也離為火禮也明也巽為風化也齊也離處內巽處外禮法明於內風化行於外內明而外齊正家之道也風自火出化自內而外也火出而風鼓之炎乃大女內而男外之家乃成五以陽居外二以陰居內男女正也五處外而居尊父也二處內而配應母也家人有嚴君父母之謂二五也君子以言有物令不妄出也行有常舉不妄動也修明之道齊家之本也剛柔當位是以六爻皆吉也

☲☲ 離上 睽 艮宮四世

初九悔亡喪馬勿逐自復見惡人无咎象曰見惡人以避咎也

之未濟 坎下 離上 喪馬始睽也勿逐自復卒遇也見

惡避咎防三間也在睽之始居體之下无應獨立有悔也四雖非應同氣相求以睽故合是以悔亡也以陽居下志欲上行睽孤无應是以喪馬始睽也兩陽非應在睽故合合則上行是以勿逐自復卒遇也初與四合疑三間之三天且剽睽之惡人也是以疑而防也當睽之時同德者合小人至衆絕之則仇見而不拒所以辟咎是以无咎也以其

在睽而无應也蓋離而為坎坎陷也在睽而陷有悔之象也兌而為坎塞而通也始塞終通悔亡之象也初剛在下馬也變而為坎坎為盜喪馬之象也四其應也而居離體上明而應則所喪必復勿逐自復之象也卦變未濟在睽无應未濟也

九二遇主于巷无咎象曰遇主于巷未失道也

之噬嗑

震下離上

☲☲

遇主于巷致曲以濟睽也巷委曲

之路也二以剛居下五以柔居上以中應中道合志通可以成濟睽之功者也然在睽之時陰陽相應之道衰而剛柔相戾之意勝兩俱失位必致曲以求之期於必合然後能成濟睽之功也是以遇

主於巷也主謂五也枉道詭遇君子所不為也同德相求以成濟睽之功所以枉尺而直尋非枉道以伸身也是以无咎未失道也蓋兌而為震震大塗也自兌而變兌體委順巷之象也卦變噬嗑嗑嗑間也致曲求遇所以合天下之間也

六三見輿曳其牛掣其人天且劓无初有終象曰見輿曳位不當也无初有終遇剛也

之大有

乾下離上

☲☲

見輿曳牽於後其牛掣阻於前也

其人天且劓謂四也三以陰處陽履非其位承乘皆剛而有應在上欲往而求合則二牽於後四阻於前是以輿曳牛掣也然四以睽孤无援嫉人之

應肆其為間以睽君子天且刑之矣其能終間乎  
 始雖睽而終必合矣是以无初有終也劓鼻刑也  
 鼻者氣所自以通也四為間而不通則滅其形之  
 所自通者以當其罪是以天且劓也蓋三之互體  
 下離也其變則互體上為兌離為輿為牛而兌毀  
 折之輿曳牛掣之象也

九四睽孤遇元夫交孚厲无咎象曰交孚无咎志行  
 也

之損兌下  
艮上



睽孤无應也遇元夫初相與也交孚

同志也厲介二陰也初以陽居下元夫也兩俱无  
 應同處下體同志也是以交孚也履非其位介於

二陰以陽居陽厲也雖在睽乖以誠相與體同志  
 合是以无咎也蓋離而為艮艮少男也初以兌在  
 下兌少女也遇元夫之象也是謂男女睽而其志  
 通也卦變為損居上從初自上下下其道光明无  
 咎之象也

六五悔亡厥宗噬膚往何咎象曰厥宗噬膚往有慶  
 也

之履兌下  
乾上



厥宗噬膚去間也往何咎使剛也厥

宗謂二也應也噬膚嚙三也易也二欲應五三恃  
 同功上爭於五五之柔弱不能去之二以陽剛為  
 之正應去三之間嚙之甚易是以厥宗噬膚也賴

二之應是以悔亡也以柔居尊而能使剛以去其  
 間而合其睽是以往何咎有慶也主睽而善合之  
 者也蓋離而為乾虛而明柔而健惟虛而明是以  
 能任在下之剛惟柔而健是以能去天下之間也  
 三兌體也以陰居之易嚙也膚之象也二之變為  
 噬嗑厥宗噬膚之象也卦變為履以柔使剛是以  
 履位而不疚有慶也

上九睽孤見豕負塗載鬼一車先張之弧後說之弧  
 匪寇婚媾往遇雨則吉象曰遇雨之吉羣疑亡也  
 之歸妹兌下震上睽孤疑之極也見豕負塗四說三  
 之實也載鬼一車四架三之虛也先張之弧上疑

三之實也後說之弧上知三之虛也匪寇婚遇四  
 間退而與三合也往遇雨陰陽和也羣疑亡覺四  
 讒也上三本應非孤也因間而疑因疑而睽因睽  
 而極是以睽孤也豕行而負塗至穢也然豕之常  
 也四以此間故曰見豕負塗說其實也鬼无形不  
 可載也架三之虛也因負塗之實架載鬼之虛因  
 常架異猶難察也以至明聽極濁易間也始因間  
 以疑其實是以先張之弧也終以正應必辨而明  
 是以後說之弧也睽極必通讒久必辨是以匪寇  
 婚遇也始疑則乖終和則合是以往遇雨羣疑亡  
 也四必間三何也已自无應忌人之應也上三本

應始惑何也遠必不比間可入也大哉間乎書聖  
 讒說詩傷有昊防之深也蓋三兌體也兌為豕居  
 澤濁之極至穢也自三至五互體坎也坎水之窞  
 也豕負塗之象也兌為巫巫者鬼所托也三之上  
 下互體離也離為大車而其體中虛載鬼一車之  
 象也弧矢之利蓋取諸睽上處其極是以先張後  
 說也卦變歸妹男上女下陰陽和也遇雨之象也  
 論曰天下之理本同故有睽不同則无睽矣兌  
 之與離同陰卦也而火自炎上澤自趨下二女  
 同居本同物也而志各異行以同而睽也獨體  
 不足以用天下之物獨化不足以成天下之務

異物相合而後濟睽之功可成也故天地異位  
 也睽而其事同男女異物也睽而其志通弧矢  
 異體也合而用用而睽然後威天下之功成此  
 以睽而同也以六爻觀之初與四皆无應獨立  
 初雖喪馬勿逐自復四遇元夫交孚无咎以不  
 同故无睽也六五以柔中之德應九二剛中之  
 賢至善也然二必致曲而後遇主五必噬三而  
 後无咎三以陰處說盛上以陽處明極則三有  
 刑剗之傷上有載鬼之疑以同故有睽也本同  
 而至於睽者何也有所疑也澤性濁而下離性  
 明而上兩俱陰體而性不相與是以疑也疑則

讒間易入是以睽也兩情且乖大政大議必不能合然柔進上行說而麗乎明小得其中而應乎剛是以小事吉也兩體睽矣而中有小事之同君子合異以同其事小者同也其大者有所不同焉道也事可同而道不可苟合是以君子以同而異也睽次家人何也鑒治家之失者三或失節上不反身則睽而乖矣是以鑒也弦木為弧剡木為矢弧矢之利以威天下何以取諸睽也蓋兌為附決其體柔順弦之為物本自柔弱附於木而後決發弦木為弧之象也離為戈兵其性銳上剡木而銳其首用之於兵可以中

遠剡木為矢之象也弧矢本異體而相須者也矢發於弦去之遠而睽然後威遠之功成本同而睽睽而後能合天下之睽爭是以取諸睽也



艮下 坎上 睽 兌宮四世

初六往蹇來譽象曰往蹇來譽宜待也

之未濟 離下 坎上 往蹇險在前也來譽止於下也在

蹇之始處艮之下進則險在前是以往蹇也見險能待保下之安人斯與之是以往來譽也蓋艮止也變而為離離性炎上宜止而上往必犯難往蹇之象也離明也見險能止見幾待時明哲之道也來譽之象也

六二王臣蹇蹇匪躬之故象曰王臣蹇蹇終无尤也  
 之井巽下坎上 ䷯ 王臣蹇蹇輔蹇中也匪躬之故救時  
 也終无尤訓也蹇蹇急進趨難也五在險中二為  
 之應得位居正以輔蹇中竭力致身急進趨難是  
 以蹇蹇也見險宜止急於王事不顧其身是以匪  
 躬也捐軀救時終不可尤尤之非訓是以无咎也  
 蓋艮而為巽艮止也巽入也止於中而入於險志  
 匡王室進不避難王臣蹇蹇之象也艮為山巽為  
 風艮而為巽風落山墮其實匪躬之象也卦變為  
 井夷險一節无得无喪不變其德者也  
 九三往蹇來反象曰往蹇來反內喜之也

之比坤下坎上 ䷇ 往蹇迫險也來反能止也內喜之有  
 主也三為艮主得位於上以止為體內恃以安是  
 以內喜之也在蹇而知自反者也蓋艮而為坤止  
 而順也下順二陰止而來反卦變為比二陰內附  
 順從而止內喜之象也

六四往蹇來連象曰往蹇來連當位實也

之咸艮下兌上 ䷞ 往蹇不得中也來連承於五也蹇非

得中不能濟也二之與四同於陰功二遠險應五  
 得中故能輔蹇四在險承五而不得中是以往蹇  
 然四當位可進也而陰柔不能獨濟來而承五連  
 於陽實則得所附矣是以來連當位實也在蹇而



得所承者也蓋坎而為兌遇險而塞往蹇之象也  
卦變為咸以陰比陽感而相與來連之象也

九五大蹇朋來象曰大蹇朋來以中節也

之謙



大蹇尊居險中也朋來二為之應也

五以中正而得大位濟蹇之大者也二以中正而

應之同德之助也上有納忠之君下有捐軀之臣

剛柔相際何節不中在蹇而善圖解者也蓋坎而

為坤坤順也卦變為謙不亢也體剛居尊而履謙

思順納忠下賢夷險皆順是以中節而蹇濟也

上六往蹇來碩吉利見大人象曰往蹇來碩志在內

也利見大人以從貴也

之漸



往蹇險極也來碩應三也利見大人

比五也居險之上在蹇之極往則蹇也而應於三

以求碩德之助是以來碩也下比於五以從陽尊

之貴是以利見也蹇極不能自濟則必託於有德

有位者以濟焉是以吉也三以篤實光明為艮之

主碩德也五以剛明中正之尊大人也蓋坎而為

巽巽順也在險而能巽乎賢也卦變為漸漸進也

蹇極而能進以漸也


論曰坎為水艮為山坎陷也艮止也前有險陷

後有峻阻卦之體也山上有水難之地也水未


得其所利之地猶人未得其所行之位也蹇之

義也蹇利西南西南坤之方也衆順待治往而得中因衆而險可濟也不利東北東北艮之方也遂止而不能行其道則窮而不能濟也見險能止知難而待智之事也夫水行不得乎地則爲蹇猶君子之行而不得乎人也不得乎人曷亦反求諸己乎愛人不親反其仁治人不治反其知禮人不荅反其敬能自反則蹇可濟矣是以君子反身修德也剛以居尊中正以治是以利見往有功也二居柔中有匪躬之節五居剛中有中節之制當位而應是以正邦也且屯困蹇皆難也在屯之上六屯之極也則爲連如之

泣在困之上六困之極也則爲艱危之凶蹇之上六蹇之極也乃有來碩利見之吉何也蓋蹇之上下皆坤體也陽來居上而成艮艮剛上而能止陽來居中而成坎坎剛中而得陷有剛健之象蹇諤之義焉且蹇而後大業生焉非剛大彊直者不能濟也是以與屯困異也

  
 坎下 震上 解 震宮二世

初六无咎象曰剛柔之際義无咎也

之歸妹 兌下 震上  无咎在下也剛柔之際應四也夫

在人下者所資必寡難生則後涉其禍難散則先與其休而况有應於上者乎解動而免於險也四

動之主也以柔處下上應動主居下得助剛柔相濟在險先解是以義无咎也蓋爻變為兌說而應乎剛也卦變歸妹天地合而少長交也剛柔際之象也

九二田獲三狐得黃矢貞吉象曰九二貞吉得中道也

之豫坤下震上田獲三狐得險情去眾疑也得黃矢

中直之道行也田狩去害也狐陰險而多疑者也三居險極上侵五功狐也六五陰柔不能制之二為五應剛直居中能得六三為險之情而去眾疑是以田獲三狐也三眾也險情得而後眾疑去眾

疑去而後中直之道行是以得黃矢也黃中也矢直也中直之道行正之吉也蓋坎眾也變而為坤坤順也致役也以順役眾田狩之象也三陰在下三狐之象也坎以剛居中黃矢之象也卦變為豫居樂出威田狩之事也

六三負且乘致寇至貞吝象曰負且乘亦可醜也自我致戎又誰咎也

之恒巽下震上負且乘指三之惡也致寇至由五之

招也可醜誰咎罪五之緩也三居險極承乘皆剛負且乘也與五同功情險窺位寇也五失柔緩上慢下暴盜之招也是以致寇至也耳負而使乘居

尊而致戎是以可醜誰咎罪五緩也正道之吝也  
蓋坎而為巽巽入也險之深也巽為伏宜負也為  
高且乘也坎為盜致寇之象也卦變為恒在恒之  
三不恒其德或承之羞可醜者也

九四解而拇朋至斯孚象曰解而拇未當位也

之師坎下坤上解而拇解三也朋至斯孚初應也拇

附於足者也三之陰險寇也四為解主有應在初  
而為三所附居不當位而附非其所宜解也近  
者未解則遠者曷信三險解而後初應至初應至  
而後眾心孚是以解而拇朋至斯孚也蓋震為足  
四居震下拇也變而為坤坤順也以順解險解而

拇之象也卦變為師眾信而順從朋至斯孚之象  
也

六五君子維有解吉有孚于小人象曰君子有解小  
人退也

之困坎下兌上君子維有解吉繫二應也有孚于小

人三自退也解行險而免於險也故下多妄干焉  
由上法之貨縱以濟險而失於緩也五以柔居尊  
恃險同功者窺而寇焉而能以柔任剛繫應於二  
不敢自懈得中善解解之吉也夫上有綱則下不  
敢干君子用則小人自退居柔任剛欽畏君子不  
敢自懈以正主綱則小人信而退聽矣是以有孚

于小人也蓋五以震體變而為兌動而免於險說而繫乎應君子維有解之象也卦變為困在困而亨以剛中也在險能解由不懦也

上六公用射隼于高墉之上獲之无不利象曰公用射隼以解悖也

之未濟坎下離上公用射隼去三也高墉之上及時

也當解緩之時悖同功之勢挾陰險之情欲侵五功悖之甚也隼之為物果於悖害者也三也上不為應射而去之解悖也五失柔緩上慢下暴必藉上公以去此盜是以公用射隼也墉所以衛內而限外也害在內小人而在君側也射之不早則有

先時之患出乎墉之外則非射之所能及有後時之失若曹操是也及其已挾天子而令天下則雖有善射者无及矣高墉之上在內外之間據衛限之勢於此而射之則擬而後動動而不括獲之无不利矣及時也故繫辭曰君子藏器於身待時而動何不利之有蓋三險體也在內卦之上上震體也在外卦之上射於高墉之象也震而為離威而明是以能解悖也震為威武離為戈兵器也離體中虛藏其用也藏器於身之象也卦變未濟及其未濟而解之得時也

論曰解救在蹇者也濟險以動動而求免於險

也衆情順則險可平矣道之夷則无不通矣往而得衆動乎險外而之於平夷之道則險可以濟是以利西南也无所往柔處中也其來復吉反其制也解緩也上慢而緩則綱紀法度必弛而後難生焉聖人既有以解其難則當進復先王綱紀法度而反於理是以來復也柔不出中无所改作一遵先王之法而復其舊典是以得中而吉也解難當速緩則无功是以有攸往夙吉趨時之敏也萬物在蹇天地以雷雨解之敏化也萬民在蹇王者以赦宥解之敏政也大哉解之時也且坎上震下於卦爲屯震上坎下於

卦爲解二卦相反者也動乎險中難始生也故爲屯動乎險外出於難也故爲解屯冬至後卦也陰氣始消陽氣始復剛柔始交而未暢雷伏於下而未奮雲行於上而未施屯而未亨之時也解春分之卦也陰氣已藏陽氣已達剛柔方散而始亨雷既發聲雨澤乃降天地解而成雷雨之時也雲雷方屯而未暢有閉固之象故屯固也閉固則嫌於下通必大亨而後正故其彖曰大亨正天地解而雷雨作有緩散之象故解緩也緩散則失於縱弛必來復而後吉故其彖曰來復吉二卦之所以異也

䷃ 兌下 損 艮上 艮宮三世

初九已事遄往无咎酌損之象曰已事遄往尚合志也

之蒙 坎下 艮上 已事遄往應四也酌損之損有時也

卑者急於應上損者患乎後時損已之剛益四之

柔止其事而遄往則與上合志何咎之有乎損剛

益柔貴於有時度其所受酌而損之隨器而說取

滿量而止盈其得損之道者乎蓋四之疾喜在遄

去而初之應能於遄往是以合志也兌說也說以

奉上遄往之象也變而為坎剛中而節酌損之象

也卦變為蒙損已益人發蒙者也

九二利貞征凶弗損益之象曰九二利貞中以為志

也

之頤 震下 艮上 利貞戒守正也征凶不可過也弗損

益之勉以中也損下益上利在於正居陰非正也

允體處說也居說失正是以戒也損剛益柔不可

過也初以酌損二復損剛太過也損剛太過則近

於剝矣是以征凶也然居中應中能志於正則其

損非損實受益也勉以中也蓋兌而為震處說而

動正不足也卦變為頤損剛養柔拂頤之經也是

以征凶也頤養正也養正則剛不可損也弗損益

之之象也

六三三人行則損一人一人行則得其友象曰一人

行三則疑也

之大畜

乾下  
艮上



三人損一損其餘也一人得友專

其應也一以待而二以應之則惑矣況三乎非精  
一之義生化之道也下兌體陽多也上艮體陰多  
也各損其一以配其應則陰陽適均志專而一六  
三獨往獲上之應矣是以得友也蓋以卦體言之  
則三陰並行於上以爻變言之則三陽並行於下  
皆當損一也

六四損其疾使遄有喜无咎象曰損其疾亦可喜也

之睽

兌下  
離上



損其疾遠陽也使遄有喜待初也四

遠於陽處兩陰之間疾也疾不可養也望初之應

甚勤也初以遄來損已之疾是以有喜也雖處陰  
遠陽而得位有應能損其疾者也是以无咎也蓋  
艮而為離火焚山疾之象也卦變為睽睽乖也弧  
矢之利以威天下而濟其睽乖損其疾之象也  
六五或益之十朋之龜弗克違元吉象曰六五元吉  
自上祐也

之中孚

兌下  
巽上



或益之謙受益也十朋之龜弗克

違无違策也吉自上祐信順之至也處尊居中以  
柔納剛謙也能損已者也是以或益之也或者非  
益之而自至也受下所益其策无違是以十朋之  
龜弗違也人之所助者信也天之所助者順也多



助之至天下順之是以吉自上祐也蓋爻變為巽  
 巽順也卦變中孚中孚信也信順之至是以受益  
 自上祐也龜之為物潛伏在下外剛而實內虛而  
 明決疑而信者也艮體篤實光明變而為巽巽伏  
 也卦變中孚外剛而實中虛而信龜之象也二五  
 相應皆處於中五位相得而各有合十朋之象也  
 中孚信及豚魚也十朋之龜弗違信及幽隱之象  
 也

上九弗損益之无咎貞吉利有攸往得臣无家象曰  
 弗損益之大得志也

之臨

兌下  
坤上



弗損益之存剛也得臣无家衆歸也

剛不可以終損居損之極在卦之終一陽止於上  
 存剛也是以无咎也居上存剛非慢也志在存正  
 是以正吉也剛德不損尊柔奉之何施不可是以  
 利有攸往也處三陰之上存奉上之德高而无危  
 為衆所歸而不自有則其下豈有以私自營者乎  
 是以得臣无家也下說上止損之義也一陽在上  
 艮之主也為止之主存剛之德受衆之歸是以大  
 得志也蓋艮為門庭變而為坤坤為純臣得臣无  
 家之象也卦變為臨臨剛長也弗損益之之象也  
 論曰山體高澤體深下深則上益高澤滋土山  
 受潤澤損則山受益損下益上之象也上卦坤

體也剛變柔而成艮下卦乾體也柔變剛而成  
兌損下之剛益上之柔損剛益柔之象也損者  
益之宗也損已益物物斯益之下體剛中能說  
以奉上是能損已也上體柔中能止以與下是  
能為益也下說而上不止是剥下也非損道也  
上止而下不說是戾民也非為益也下說而非  
佞上止而不過是以正也有孚元吉信也享用  
二簋誠也損下益上損已益人非至信至誠不  
益也戒損下損已者不以偽而以信不以物而  
以誠也損之為義損其所當損也祭享以誠欽  
為本儀物為末損浮末所以存誠欽也損末存

誠祭則受福是以損而有孚元吉也簋食之器  
也食以養陰兌陰也陰耦於上二簋之象也兌  
為巫祭享之象也與時偕行又戒相時不可為  
常也山聚於上極峻者也其在人則忿也澤流  
而下難盈者也其在人則慾也已之可損者莫  
大於忿慾縱之則咎生是以君子以懲忿窒慾  
也忿則怒人慾則奪人懲之窒之自損而益人也



震下 巽上 益 巽宮三世

初九利用為大作元吉无咎象曰元吉无咎下不厚  
事也

之觀 坤下 巽上



利用大作剛動而上應也元吉无咎

在下也益損上益下也受上之益而豈徒哉必有  
 大功而後可以當之初以剛大之才為動之主處  
 益之初而上又巽而應之能堪其大事者也是以  
 利用為大作也然在下无位難處之地非專厚之  
 所也是以善且吉而後无咎也蓋初成卦之主也  
 雖在下而可大作者也變而為坤坤順也剛動而  
 順是以元吉也卦變為觀大觀在上則能察下情  
 而明其功利大作之時也

六二或益之十朋之龜弗克違永貞吉王用享于帝  
 吉象曰或益之自外來也

之中孚

兌下巽上



或益之柔得中也十朋之龜弗違

受益也永貞吉陰之正也王用享于帝吉天所與  
 也得位居中以柔納剛外來之益非意自至是以  
 或益之也受物所益多助之至其策无違是以十  
 朋之龜弗違也位不當尊陰不專利是以永正則  
 吉也體柔履中精意奉五神之所信天之所與也  
 是以王用享于帝吉也其文王之事乎蓋益之二  
 損之五也其變皆為中孚是以取象同也震而為  
 兌動而說是以永正吉戒也帝出乎震震長子也  
 主鬯者也享帝之象也帝出而交物矣時可享也  
 男長而主鬯矣道可享矣是以吉也  
 六三益之用凶事无咎有孚中行告公用圭象曰益

用凶事固有之也

之家

離下  
巽上



益用凶事越位也有孚勉正也中

行從五也告公用圭達信也以陰居陽履非其位處剛應剛剛過其分非居下謙益之常道越職過分以救衰危則可也過分求益咎也唯見危致命堅志而固有其事然後可免是以无咎也益用凶事而內不由信則益在為利志非匡難是亂之階也是以有孚勉正也五為施益之主已不可專也奉五而行之可也中行之謂也圭者國之符瑞所執以達信者也稟上之令以達上之信是以告公用圭也震為諸侯三處其上與五同功而居陽應

剛其齊威晉文之事乎扶衰救危雖過彊大而志匡王室猶知尊王用命仗順而行所以无咎也蓋震而為離震為殺離為兵益用凶事之象也震體剛直離性銳上圭之象也

六四中行告公從利用為依遷國象曰告公從以益志也

之无妄

震下  
乾上



中行奉五也告公從志行也利用

為依遷國上下俱益也五益主也而已承之奉命而行中行也奉陽尊而益初柔得位而巽乎剛上承下應言聽計合其志得行是以告公從也下震動而居不安上巽順而能避患國之所以遷也順

下以動承上以巽上下俱益是以利依遷國也小人懷土動之難也非得其心則不能也遷下附上上之志也而公從之益志者也其盤庚之遷乎蓋居巽應動變而為乾巽而能健遷國之象也巽體柔弱依健而行是以利為依也卦變无妄遷國事之大也不可以妄也上下俱益動不妄也是以利也

九五有孚惠心勿問元吉有孚惠我德象曰有孚惠心勿問之矣惠我德大得志也  
震下 艮上  
 有孚惠心為益主也勿問元吉无不惠也有孚惠我德下應之也大得志上下交孚也

心為惠之主也中正之德當益之尊剛中而巽益下而信懷人以信施惠以心盡主益之道者信之所懷其悅无疆心之所惠其益无方其跡不可詰而其吉不可量是以勿問元吉也上以信與下則下亦以信應之上以德惠下則下亦以德報之五有由中之信惠之以心二以十朋之助應之以德上下交孚眾歸以德治之至也是以大得志也蓋巽而為艮艮為背无所見也无所見則其惠廣惠心勿問之象也卦變為頤頤體中虛有孚之象也頤養也如天地之養萬物惠之廣益之象也上九莫益之或擊之立心勿恒凶象曰莫益之偏辭

也或擊之自外來也

之屯震下坎上 莫益之已盈也或擊之眾忿也立心

勿常求益无厭也益之為用施未足也盈而益之害之道也以剛處極居亢乘尊已盈也是以莫益之也人道惡盈眾忿所歸是以或擊之也滿盈亢極求益不厭立心勿常凶之道也已雖求益眾所不與雖有其應孰肯附之獨唱无和偏辭也盈不知止求益得損凶咎之來非意所及是以自外來也蓋雷風相資所以益也極則相薄而為災矣上居巽極求益不已三居震極用在凶事過極相與是以莫益之或擊之也巽入也變而為坎坎陷也

入乎坎陷流而不盈谿壑无厭之欲也已盈求益之象也巽為躁卦坎為心病處極而躁心險而病立心勿常之象也卦變為屯動乎險中是以凶也論曰風巽而順以益於震雷則益壯雷剛而動以益於巽風則益疾二體相益之象也上乾體也柔變剛而成巽下坤體也剛變柔而成震損上之剛益下之柔損上益下之象也動而巽日進无疆益之道也五以剛中居上應二有惠心勿問之吉二以柔中居下應五有十朋弗違之助上益而下奉天施而地生其益豈有窮哉是以无方也益之无當雖惠而不行是以與時偕

行而後可也益正月卦也下震陽木也上巽陰木也盛德在木木道行之時也見善則遷取益也有過則改去損也以此修身益之大也益者損之反也損益盛衰之始也泰盛之極也損泰之下以益於上於卦為損否衰之極也損否之上以益於下於卦為益蓋時既泰矣泰極必損泰之所以損者由損下奉上也是衰之始也時既否矣否極則益否之所以益者由損上厚下也是盛之始也故曰損益盛衰之始也益之為義與時行也六二享於帝吉順時也乾鑿度云三王之郊一用夏正蓋天氣三微而成著三著

而成體王者法天之行成體而郊故三王之郊皆用夏正所以順四時法天地之通道也凡五日為一微十五日為一著故五日一候十五日一氣冬至陽始生積十五日小寒為一著大寒為二著立春為三著凡四十五日為一節正月益卦用事三著成體也王用享帝成體而郊順時也二之享帝三之凶事四之遷國皆益事之大者如周文之伐商威文之救難盤庚之遷亳皆時也與時偕行善行益事者也五惠以心因利而利无所不至善主益時者也此六爻之用也耒耜之利取諸益何也震陽木也體剛而直

耜用以墾斲木為耜之象也巽陰木也體順而  
入耒用以耘揉木為耒之象也教民稼穡以益  
養天下莫大於耒耜是以取諸益也

易小傳卷第四下

益卦用事三善為後學成德校訂

益二善立春為三善八曰十五曰益一善五日  
一廉六至則故益卦十五曰小寒為一善五日  
日為一善十五日為一善五日一卦十五日  
皆用夏五辰以配四卦也天此也益卦也凡五  
帝太極五善也天之符也歸而終始三五之



