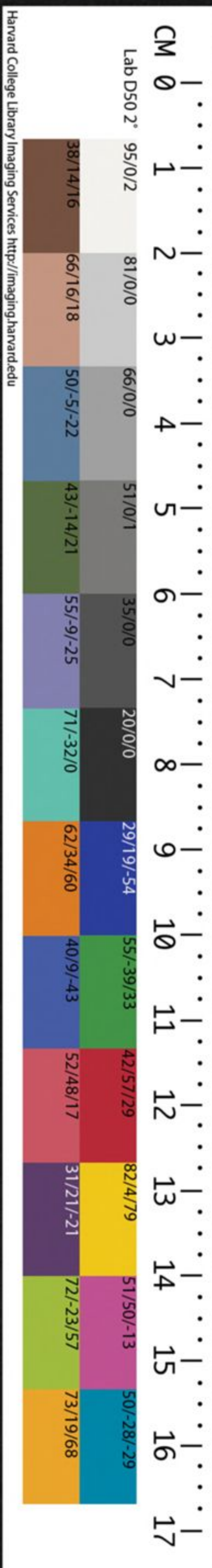


16

CHINESE-JAPANESE LIBRARY  
HARVARD-YENCHING INSTITUTE  
AT HARVARD UNIVERSITY

JAN 22 1960

T2096.6/3833D



隸續卷第十七

魯峻石壁殘畫象

太尉公墓中畫象

魯峻石壁殘畫象

祠南郊從大駕出時 小史騎持璽

持駙馬 小史璽帛

帳下騎 畫象未錄 駙馬

帳下騎持

大車帳下騎

隸續卷第十七

魯峻石壁殘畫象

太尉公墓中畫象

魯峻石壁殘畫象

哈佛大學漢和  
圖書館珍藏印

祠南郊從大駕出時 小史騎持俎

持駙馬 小史俎帛

帳下騎 畫象未錄 駙馬

帳下騎持

大車帳下騎

鈴下

為騎

木尼騎

解明騎

畫象未錄

解明騎

解明騎持弓

鈴下

廌士生

奏曹書佐

主簿車

騎史僕射

子魯

升

君為九江

苟子

邾子斂

資

太守時

子

功曹史導

庄子盧

縣子期

襄子孺

梁子魚

子景伯

子象

商子木

王子

樊子遲

左子行

子

求子毅

襄子魚

顏子柳

彦子思

子履

公子虛

馮子其

冉子產

夫子高

顏子路

右魯峻石壁殘畫象二石並廣三尺崇二尺水經云金鄉山司隸校尉魯君冢前有石祠石廟四壁皆青石隱起自書契以來忠臣孝子烈婦孔子及七十二弟子形象象邊皆刻石記之此石上下三橫首行一榜云祠南郊從大駕出時次有大車帳下騎鮮明騎小史騎凡十六榜大車之上榜三字上兩字略有左畔偏旁似是校尉騎字車前兩旁鮮明八騎步於中者四人鈴下三十餘騎如魚鱗然列兩行橫車之後後有駙馬二匹帳下一騎小史持幢四騎次橫薦士一人有榜奏曹書佐主

簿車各一榜有車馬騎史僕射二騎鈴下二騎各有榜第三橫冠劍接武十有五人一人一榜闕里之先賢也次石上橫兩榜云君為九江太守時車前導者八人後騎石損其半少前一榜云功曹史導有車馬車前二騎榜湮滅中橫但刻雲氣下橫十有六人形象標榜與前石同後漢志大駕鹵簿五校在前按魯峻碑嘗歷九江太守終於屯騎校尉從駕南郊乃屯騎之職藏此者不知為何人碑既有九江標榜又有屯騎職掌更有先賢形象定為魯峻石壁所刻其誰曰不然考孔子家語史記七十子傳邾子斂名巽梁子魚名鱣商子木名瞿左子行名郢縣子期名成樊子遲名須顏子柳名辛冉子產名季顏子路名無繇叔子其者叔仲會也史作子期子魯者姓冉名孺子象者姓縣名亶子景伯者子服何也唐劉懷玉作孔聖真宗錄以子服景伯在七十子之間求子斂者疑是漆雕哆地皇候鉦書七作耒韓勅碑書漆作淩漆雕哆字子斂恐此求字是漆之省文縣子期史作子祺姓駟者恐是壤駟赤子匡恐是言游如顏子思襄子魚襄子孺數人姓字分明與史家異同魯張史記作

魯張史記作

申棠家語作申續檀弓以申詳為顓孫子張之闕家不能次以為兩地音聲如此則傳聞異辭無足疑者又二石長過于此其一之上橫畫圖人物如武梁畫象主坐客拜侍於前後者六又主客三人列坐侍者四中橫三車如雍正令畫一車導騎二一車兩人在前一車一人在後屋下之人三五賓主三車有標榜皆湮滅下橫十七人如前石所圖聖門高第人亦一榜一字不可認其一則上橫七騎皆右馳中橫二車一有一導騎一則倍之末有五人在屋下二穉子在屋上下橫兩氈車皆駕以一馬又一車有導騎二末有五人在屋下立車皆有榜惟四導騎者上下各一字粗可認上曰君下曰郎魯君再為議郎豈謂是乎以其冠劍人物絕類九江石壁所畫疑此二石亦是魯祠四壁者汪聖錫家有此碑後漢志列侯會耕祠導從中有鮮明卒朱氏畫史朱浮墓石壁人物有鮮明隊或者不能細認先賢姓字但見有鮮明數榜遂謂是朱浮墓壁畫象非也予前書以功曹史門下督殘畫為朱浮墓中物亦非也

碑以鮮為鮮以僮為幢以薦為薦

太尉公墓中畫象

伏尉公

右將軍韓侯子本

西灰侯

高陵侯

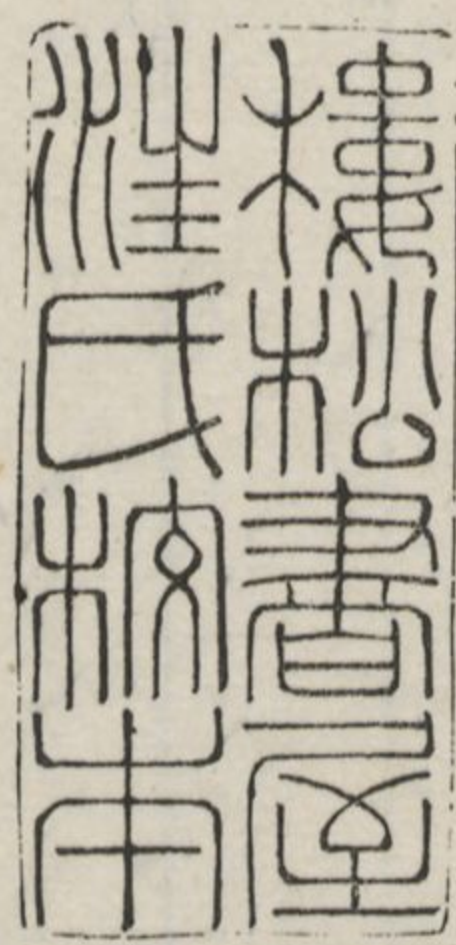
畫象未錄

右太尉公墓中畫象八石近歲出資州內江縣蜀人謂之燕王墓人物未知何所依據乾道中一蜀士入官中都持贈同寮人始知之訪求累年茶馬使朱景仙召還以之相遺一石橫四尺高二尺有半兩巨人高坐右方有伏尉公三字左方有右將軍韓侯子本七字又一石七人分坐三席其中一席二人題其左曰高陵侯右曰曲闕侯人物字畫比前石甚小漢碑書太尉太守之類大字皆無點字書有伏字與大同音注云海中地名从人从犬者則是倚伏之伏此碑所云伏尉公蓋是用伏為



大即太尉公也石在壙中可以不出姓并與高陵  
二侯省之何也建武中右將軍官廢漢末方復有  
之益州十二郡國二百年間五人為三公至太尉  
者南鄭李固成都趙戒戒之孫謙二趙在威宗獻  
帝時成都去內江不遠豈其冢墓耶畫象則二立  
石高五尺上有朱爵相向右禽之下刻一人物長  
且三尺衣冠甚偉左右刻一牛首銜大環如江原  
長碑太尉之石坐後各一奴下有兩禽高陵之石  
兩螭橫其上三席之下有舞劍者戲錢者肺鼎者  
使令之人凡廿其一有祭樓人坐其下一人前跪  
後有一器器上有物兩旁一禽四獸二方石各二  
尺兩絃僅奴四輩其旁橫畫數路一石長丈餘車  
三馬四人物六此其大略也

隸續卷第十七



隸續卷第十八

荊州刺史李剛石室殘畫象

東郡君為荊州刺史時

畫象未錄

關郡太守

梁使者

烏

梁高行

桓

關梁鄭女

關

無鹽兒女

樊姬

齊宣王

楚莊王

侍郎

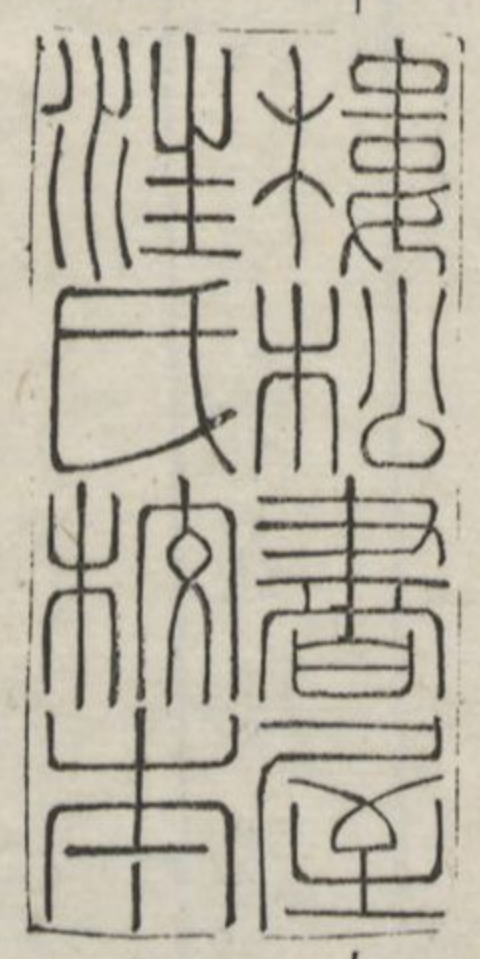
孫叔敖

右荊州刺史李剛石室殘畫象一軸高不及咫長一丈有半所圖車馬之上橫刻數字云君為荊州刺史時前後導從有騶騎有步卒標榜皆湮沒在後一車碑失其半止存東郡二字向前一車車前有榜惟郡太守三字可認前後亦有騶騎步卒及沒字榜又一車僅存馬足泰半無碑少前六騎形狀結束胡人也其上亦刻數字惟烏栢二字可認漢長水校尉主烏栢騎又有護烏栢校尉此以烏栢為導騎必二校中李君嘗歷其一所圖列女傳三事其一三人車一馬一無鹽醜女齊宣王侍郎

凡三榜車前一榜無字其一四人三榜惟梁高行  
 梁使者二榜有字此二列女武梁碑中亦有之其  
 一四人樊姬楚莊王孫赫教梁鄭女凡四榜後有  
 一榜而闕其人水經云鉅野有荊州刺史李剛墓  
 剛字叔毅山陽高平人熹平元年卒有祠堂石室  
 二間四壁隱起彫刻君臣官屬龜龍麟鳳之文予  
 聞閩人李丙仲南得此碑于西州馮方圓仲宛轉  
 假借書欲絕筆而得之酈氏所載古碑百餘惟李  
 剛魯峻二墓有圖畫趙氏雖云曾得魯君畫象而  
 碑錄中無其目此碑則自來好古之士未之見今

東州久淪異域石刻少有存者淮漢以南聚碑之  
 家無幾隸釋所有僅七種除武梁之外餘碑他無  
 別本數十年後紙敝墨渝耽古之士撫卷太息亦  
 猶今日之閱水經也

隸續卷第十八



隸續卷第十九

丹楊太守郭旻碑

封丘令王元賓碑

冀州從事郭君碑

尉氏令鄭季宣碑 并陰

陳度碑

禹廟殘碑

真道家地碑

司空掾陳寔殘碑

太尉郭禧斷碑

張休崖溪銘

丹楊太守郭旻碑

君諱旻字巨公有周之裔 闕七 之穆為文王卿士子

孫 闕二 君膺天休 闕二 明德矜 闕六 之溫良慈恕義

呂將之厥 闕二 焉不可測 闕 加呂體明道術 闕五 津

小杜洪纖感舉弊圃當字闕二然獨闕少仕州郡宣著

嘉名察孝廉除郎中謁者使監南甄官字闕二翔聲省

其傷疾闕瘳完命已免於月字闕五數遷敬陵園令廷

尉左平治書侍御史獄刑鞫頗憲臺如砥呂父憂去

官還拜郎中侍御史遭母憂服除復拜郎中治書侍

御史彌絳袞字闕四弱遷冀州刺史闕墉明否萬里佗

孚九郡咸寧河朔凱鴻徵拜尚書字闕三命國之喉闕

躬親功顯闕朝異焉是時淮夷蠢迪帝嚳官綏蒲書

袞屬俾守丹楊闕荒治亂名攜懷遠齊逸俗通聖化

勅民用康移風易闕為政四丰呂公事去官謾滂玄

默惟莫反初丰過耳順寤疾瘖積延熹元丰十月戊

戌卒其十二月丙申葬徽言絕矣諸子曷仰三載禮

闕廼羣相與刻石勒銘闕昭旰字闕二辭曰

於休我師恂恂郭君既明且喆耽此憲字闕三孝睦觀

國用闕惟左字闕三易輸勤讚理亦師獄鞫放紛三典

執字闕三王人柔遐能邇官亮字闕三蛇闕機夙夜惟寅

獫鬻憬波用綏海濱字闕二緝訛字闕三神功遂身字闕三

字運光暉有翕永世不泯

昔君即世雖立碑頌裁足載字加有瑕股君之弟故  
太尉公薨歸葬舊陵於是從子故五原太守鴻議郎

柔及胤孫范闕二懷祖之闕迺更刊石不改前文蓋用昭明祖勳闕呂宣達情闕庶傳不朽虜云爾

右郭旻碑此碑中有裂文予在越時纔得其上一段後一紀尤延之持節江東以其下一半相贈合而為一遂成全碑跋語在前卷碑以感為必以名為招股即癡字

封正令王元賓碑

君諱闕字元賓御史君之孫茂林君之子也其先出自周圉歷秦及漢有國有家宰相牧守踵武相韻皆能輸力盡規紀功載藉迄君之身天鍾其美體茲明迹不器之量溫慈惠和行以忠恕弱冠喪父以孝立

稱敦書悅禮闕心術藝士階環堵兼業並授門徒雲集盛于洙泗學優而仕位極州郡察孝廉郎謁者考工范陵葉封正令經國以禮帥下以德勸庶有恥莫

闕用闕群賊遠屏姦軌埽迹以母憂去官服祥辟司空府補闕闕街好是正直旻穹不弔降茲闕氛乖世

有八延熹四年五月辛酉遭命而終國隕柱石之佐世喪英彥之士遠近闕嗟莫不傷焉咸以為絕美殊勳宜在金石垂示無窮乃作銘曰

於穆王君穹天生德明允篤誠小心稭翼永言孝思閨庭允勅濟濟學造來宗來式牧守加禮班叙志職

闕 貢皇國宿衛帝側王用錫命撫臨三國三國克寧  
乃大明服闕頌君闕永垂罔極

右封正令王元賓碑隸額兩行所存其下令碑二  
字歐趙皆以為王元賞予所得者却是元賓字畫  
分明非是測度其名仿佛是紹一碑之中不可識  
者纔數字王君以察孝廉為郎謁者故銘詩云宿  
衛帝側嘗宰宛陵葉封正三城故云王用錫命撫  
臨三國以延熹四年卒碑陰在前卷碑以苑為宛

冀州從事郭君碑

君諱闕六君之少子心仁而孝弟其先出高辛興自

于周闕蕃虞郭在河魏之間遭晉荒彊乃喪厥土亦

世孳孳職思其勲子孫纓布家于樂土因國為氏昔

左廟世雄彥基時郭隗吐奇顯於戰國歷秦迄漢將

相不輟君其苗胄也闕而温恭烝烝不違學事官曹

清身夙興居豐能約持滿不傾資於父母忠以事君

性天自然斷斷休闕遵之於鄉其譽日章在國必達

正身履方東脩勤恪在公明明進納闕府密勿其光

息仁發越向黨闕三階闕二式序堂堂故猷弱冠榮

寵紀綱入踐賊決闕與闕當服職鍛凍事無留荒靡

郡諸曹掾史主簿督却五官掾功曹守假牧伯虛心



貪君才亮遂旌顯辟彈糾臨時所劄肅然靡邦不思  
當登大階為國哲謀皓天不弔降此凶咄留君季世一  
以光和二季大荒輓紙月戊申晡晷而終親戚傷懷  
同僚涕泠以其三年十月葬冠蓋四輔縉紳盈庭痛  
君懷春凋柯霜榮良良考妣追惟實靈卜商啼吶喪  
子失名兄弟咨嗟惜切傷情孤配禍嗣惟頽熒營悼  
君短折永歸幽冥自古皆死先民有呈歿而不朽蓋  
謂合聲建石立碑顯揚洪貞摠評功美表示後生魂  
而有知萬輓熙寧

懿矣君純泚清性蘭石履珪瑩祖有周壺揚聲冠二  
代為德經盾倉烈系洪纓世作礪為台衡串千輓涵  
山停傷春樹不垂馨明珠玷夜光虧紫芝凋高岡頽  
庶斯言訊孔懷

右故冀州從事郭君碑隸額碑之字曖昧者甚鮮  
獨首行剝故不得其名字郭君歷郡諸曹掾史  
主簿督郵五官掾功曹故摠謂之從事其云入踐  
賊決者謂賊曹決曹也以光和二季卒其文以鍛  
凍為鍛鍊失名為失明碑中三用輓字一云大荒  
輓紙月一云萬輓熙寧一云串千輓其義未詳

尉氏令鄭季宣碑

君字關二字季宣關躬君之孫下關君關度和關淑關

字五關之字關八文一關十有趙宣字關二振字關二吳札之

高二關十挹關呂字關七東字關二守欽字關二以備禮招陽

關可躍字關十行父忠貞節字關六季字關二觀國之光觀

字關二帝字關三奇一關十臣玃夜在公亏斯字關七賊雲會

威字關四我四關十季四月字關五社字關二馮歿黨字關三遠

近關車關折駕賊一關十乾剛之關辨字關六其旅供關

天字關三東鄙字關二侵掠如豹一關十爾乃字關六舍措九

刑而字關四政字關二以俾一關十以耕養慰存關叟鰥獨

靡困關績既字關六虞放鴈沙二關十就洿熬字關二恭穢

字關三遺則不字關五穆關之中神人協字關八之字關三或

之害弦誥並關仁義交字關二可謂字關二五英字關四者

也當字關三儀鴻字關八春秋五十有七中平二季四月

辛亥關乎字關四之路無軌字關九輿施來關弱睽孤其

三丰四月辛酉關葬故吏字關二猨欲子車之殉字關五

斬縲方關咨父事君慕衛鼎之丕泯恩粵人之字關二

追頌君德伐石銘碑摛關繇字關五令問關無關其辭

曰

堂堂惠君明字關二聲字關八帝字關四君我城討賊字關二

如雷如霆既克有定丕心則寧民關賴止字關六迹六關

康賈

字顯弈世字關二厥成伊產關繼岱宗之靈喬嶽隕關

景命不關二石休有下關

右漢故尉氏令鄭君碑篆額穹碑多有裂文字半湮晦少成章句有其字而亡其名官閥略不一見僅存卒葬年月其中數十言載凶賊侵掠事前稱其有吳札之高末敘故吏欲子車之殉碑陰姓名却班班可考其間奇字如書飢作飢書風作死一鵠字未詳碑有放鵠之句上下文刊滅不可考鵠與鷓同音鷓鵒是鳩名恐是用趙簡子放鳩事

鄭季宣碑陰

議郎安衆下關故孟津都尉關處元關

關內侯張字關二詩故方城長毛武字關一

故孝字關三耽關虞故從字關三堂關康

故從事下關又故從事楊光子關

故從事宗關仲關故五官掾下關

故五官掾邯鄲字關三故守令呂嵩仲關

故字關二任字關二故督郵邯鄲敬下關

故督關邯鄲璣元關今司空掾

處字關四德源處木關謙關真

處木字關三德處木字關二子朝

處杰邯鄲

字關三

處杰呂林

字關二

處杰呂瓚

字關二

處杰

關楚關政

處杰

字關三元

處杰

下關又關一人

故吏

字關三真

故吏邯鄲

關盛伯

故吏邯鄲謀孝起

故吏

字關二子真

上關

祭酒關敷關才

上關

掾邯鄲瑾子息

門字關二

曹史李關正

王簿

下關

主簿

關彪關叔

上關

邵訓關張

上關

史關禮

主簿

下關

上關

張下關

上關

讓關二

上關

祺關二

門下史邯鄲睦

關寧

門下史

字關二元

記室史辛

字關三

主記書佐

下關

主記書佐

下關

門下書佐丞循

字關三

記室書佐侯瑾

字關二

錄事書佐李規方政

記室

字關二陳英元艾

騎吏丁

關瑋關珪

騎吏田

關元戒

騎吏馮艾子茂

直事干樊順伯叙

直事干陳瑚齊臺

直事干張超子與

直事干楊邵景

關

直事小史

字關四

直事小史丞關番子

直事小史荆關后融

門下小史陳勛子勲

上闕音伯字

右鄭季宣碑陰以八篆橫刻其上曰尉氏處士故吏人名上下凡四橫其中督郵邯鄲璣名字之下細書四字云今司空掾未有直事干四人亦是以干為幹語在景北海司馬整碑陰窠後空十餘行有一行刻字似是造碑者所識

陳度碑

君諱度字妙高陳國柘闕字十武王克商封先代之後以元女大姪配胡闕字二封諸陳至厲公而生公子完

奔齊遂闕字三竝于正卿以本國闕氏闕字三土子孫闕字二

布在華夏至闕字二敦仁篤學闕字十首闕字四衣闕字二

在約闕字四思禮闕字四報姻闕字九國之闕字四

振闕字五者蓋不可闕字四是仁闕字四于闕字二國相闕字五

替邽闕字四官闕字四于宜闕字八皆以疾辭闕字八忘闕字七厥闕字十

勲闕字五中平二幸闕字四淵林曷不闕字三墓闕字七之闕字十

于景印闕字十乃闕字四斯域立此新門闕字八表丞嘗三闕字七

乃刊石樹碑闕字三人其辭曰

三闕字三侯至德玄純少闕字六不闕字十命偵殖孔闕字九意則屢

中闕字三其闕字四女闕字五應愛斯實以光其仁子孫是

系其祉日新

中平四季九月廿日巳丑字關五立

右陳度碑君名度字妙高陳國柘人靈帝中平二年卒又二年立碑此刻大半紊碎所存僅二百字少成句讀其中竝無官稱僅有國相及督郵字繼有皆以疾辭之句其中有散施及姻婭字稱其仁者再三銘詩有貨殖屢中之句似是家有餘財仁周鄰曲相遣督郵招聘稱疾未嘗諾仕者郡國志陳國有柘縣苦縣沛國有相縣苦在春秋時曰相趙氏認柘作相誤也碑以意為億

禹廟殘碑

上關 二日下關 木案祭器加關請雨上官注來下關

慄小吏不肖聽行宙念字關三 曰昔時為夏上關 於介

正賢者左右皆蒙大恩字關二 君始字關三 尉下關 誦堯

禹其辭曰

上關 蕩無字關二 焉陽木陰興鴻水滔天激下關 河關二

石字關二 混淪自興不至北滌惟艱鏹下關 民關 國靈

而有神四時貢奉資盛三牲關 若上關 賄財字關三 云

字關四 察字關二 勤

上關 子承關 官夙夜懼子不曰安關三 五子字關四 文

上關 輿服子關 机關 靈關 忍子黨注還字關三 子五上

關東方關二子永下關

右禹廟一小碑其上湯滅五之三其前湯滅四之

一所有存者少成句讀唐寶曆中三人同觀刻名其

上趙氏有禹廟二碑其一有皮氏長劉尋姓名其

一云字畫淺細有皮氏長安定蘇字恐是此一碑

碑以資為案以黨為儻有即肯字

### 真道家地碑

此冢政乎

欲負冢土勿取冢地中法取東吉利慎勿取西北土

也

延熹五丰七月中旬真道字直中以錢八千逆有親

真教字政直直弟政升升二逆弟漢宗市冢地連隨

地關等冢關二呂關連瀆海江廣廿二丈內人北行

關瀆廣皆如前錢付畢政等得可中弟關子孫道關

字治政等冢左是冢西中等冢左東北祠舍地中等

子孫關三子孫但得宿山居笛不得爭舍地爭訟天

帝誅疾勉崇孝道先人之約讀如關三順此書位關

所堅次比關人關一相愛必關二不得違犯關諸存

子孫關益中關錢酒飯子孫吉不益有所取出即不

利後冢東行廣五丈北行不得作冢可示後世冢前

也後世作冢從此冢後併墳北行門出西闕地也

右真道家地碑延熹七年真道以錢八千從真教兄弟市此地廣二十二丈其文戒約後世作冢取土方隅但得宿山居留不得爭訟舍地怖之以天帝誅疾勸之以勉崇孝道戒之以不得違犯先人之約字札紊碎不能盡通

司空掾陳寔殘碑

集本有平五丰春三月癸未豫州刺史典以為褒功

維中字述德集有之大經是以佳謚封墓興於周禮衛鼎晉

律集作鍾又云一作銘集作有實故大正長穎川集

許昌陳寔集有仲躬集作者集無舍聖喆之清齋盡

集有上莽光明配於日月其下

右漢故司空掾陳君碑篆額蔡中郎所作第三碑

也其文乃豫牧褒讚悲傷之辭銘詩有云欽慕在

舊有憲有章遇牧斯州庶奉清塵棄予而逝靡瞻

靡聞此碑僅有前七十字下文盡皆不存中郎作

太正第一碑云春秋八十三中平三年卒漢史誤

作四年此碑作五年者乃豫牧立碑之年也史傳

雜書蔡集皆作仲弓惟太正壇碑作仲躬此碑仿

佛亦然趙氏跋云文已殘缺不可辨惟八篆額字



畫奇偉引世說注太止次子諶嘗以司空掾名謂此是陳諶之碑殊不知碑中自有太止姓名其文又在蔡邕集蓋不能認碑故有斯誤美字即

太尉郭禧斷碑

公諱禧字公房其先出自有周文下闕者或吕文二闕

字美下闕俗吕適宜循照晰吕下闕留扶溝華門辟

闕若下闕察孝廉闕疾闕二辭中闕有下闕二脣下

闕無闕也乃下闕岳光下闕體謙約下闕斯始闕二

之宗人前識仲下闕忠孝體古人之上搦不偶下闕

億闕韜耀始闕授下闕

右太尉郭禧斷碑篆額所存其上一段字畫方勁

前後數行僅有數十字可認其中強半剝落篆額

亦然首行却有郭君名字敘其得姓則有周文二

字禧以靈帝建寧二年為太尉光和二年薨趙云

郭氏世為陽翟人自郭躬以下皆葬陽翟疑禧嘗

寓扶溝返葬故郡史注遂以為扶溝人恐誤予案

此碑既云扶溝華門應劭漢官儀又云孝靈太尉

扶溝郭禧郭旻碑云禧之子五原守鴻奉柩歸葬

舊鄉則史注初不誤也

張休岷溪銘

太山雖高無得而擬劔道雖險孰可為匹吁嗟此山  
高且險只上眡波蒼相去能幾空乎昆侖日月所蔽  
行几過茲鮮不丞涕深念于斯刊銘岷涘

漢延熹二年三月初

闕四字

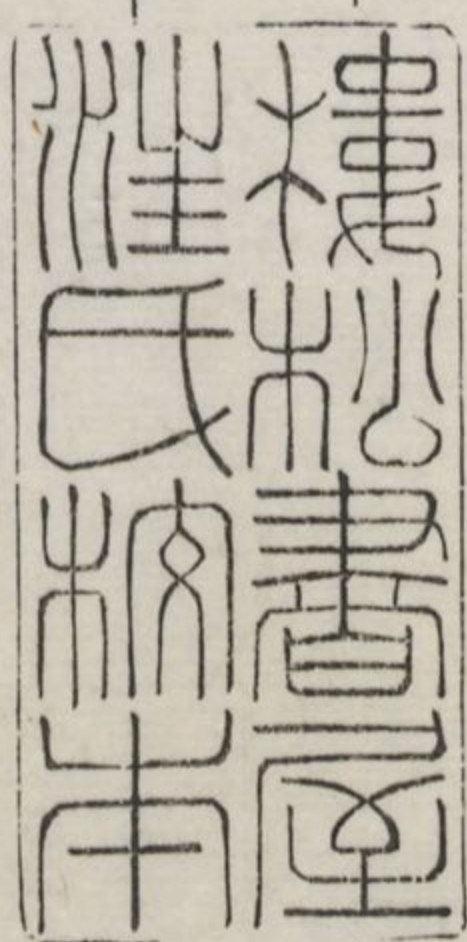
張休

右磨崖險路銘四言十四句威宗延熹二年刻末  
有張休姓名姑以名其碑其文謂此山高擬太山  
險比劔道上眡彼蒼相去能幾行人過茲鮮不垂  
涕十數年前藏碑者得之蜀人今尤延之李仲南

家有之

即比字九即  
人字丞即垂字

隸續卷第十九



隸續卷第二十

斥彰長田君斷碑

堵陽長劉子山斷碑

孟郁堯廟碑陰

堯碑左側題字

宗俱碑陰

汝南上蔡令神道

侍中楊文父神道

比干墓四字

貞女羅鳳墓闕

右侍無名人墓闕

种氏石席刻字

延平益壽惇字 尉府靈壁甄文

斥彰長田君斷碑

上闕 先高祖時呂吏二千石自齊臨菑迄充關中冠

蓋金上闕 祖字興先為執金吾弟颯漁陽太守孫希

光武中興上闕 堅仕郡為主簿督郵護羌從事討賊

畔夷元初元季上闕 遭家不造三歲喪父事母有柴

穎之行季廿復共所上闕 戀松柏憔悴頽毀嘗禮制闕

除乃始孖學治韓詩孝經上闕 究屆道更初仕為縣

主簿功曹郡諸曹史帳下司馬上闕 國劉君招命署

議曹掾假除百石遷補任尉鉅鹿大上闕 假印綬守

廣平夏陽令庠彰長養蕭颯春陽討惡上闕 色斯

去官暮禮未竟捷為王君復請召署平闕 案獄上闕

京地長陵君詣考所肆極毒痛身不甯闕 三趙平上

闕 史見勞醅芳馨馥芬帑聞遠近顯署仁德兼督郵

防上闕 平二季秋七月寢疾不豫朝失爪牙家實紘

震遐尔上闕 古樂道不牽早終不白勝字升臺少為

縣功曹郡曹上闕 盈芒改留於屯乃刊勒金石已旌

明德其辭曰

上闕 公清佐職百里兼領三城安惠勅儀伐討姦輕

當極上闕 身歿名立永載萬零

熹平六年十月九日辛酉造

右斥彰長田君斷碑所存其下一段與趙氏所藏者同文雖半亡遺字一一明白碑云其先高祖時以吏二千石自齊臨菑徙關中祖興先為執金吾弟颺漁陽太守孫布光武中興云云史記高祖徙貴族齊田氏關中後漢傳朔方人田颺引兵至單于庭迎盧芳入塞帝紀建武七年盧芳所置朔方太守田颺舉城降則斥彰蓋諸田之後碑云二年七月卒而缺其年名未有立碑歲月始知物故在熹平年但斥彰非所終之官趙氏強名姑仍其舊

碑云守廣平夏曲陽令斥彰長繼云以色斯去官後從捷為王君之召碑缺不得其所歷次云京地長陵君詣考所肆極毒痛身不膏撓其時黨事方作恐嘗就逮次有兼督郵防字其下缺文防乃縣名之上一字銘辭中斷莫得而考斥彰非書樞之官明矣漢碑書地名用字假借與史策不同甚多下圭苑陵文陽汁邠是也鉅鹿之四邑曰任曰廣平曰下曲陽曰斥章碑以夏為下以彰為章不可謂史策之誤田君為任尉而兼守廣平三邑令長故銘云佐職百里兼領三城名勝字升臺者其次

子也不幸早終者其冢子也碑中字札媿媚甚類  
華租華山亭碑書之者好用奇字如更西漢志北地郡有大

更縣子虛賦蜀更戡字書背與瘡同豔字書帶或戡闕闕字

字游字屈署字於禮馥遐之類皆它碑所無者

獨醕字未詳碑以介為邇以芒為窄以零為齡

堵陽長劉子山斷碑

君諱木字子山平通侯之玄孫假下闕承烈考闕四

之行脩春秋經兼該下闕明休郡應主簿替却五官

掾功曹史以下闕波蠻寇駘蠢邦域出師暴軍混沌

季下闕懷怵惕之心偽闕求闕二為闕二覲縣撫

之以仁為省繇設并闕鮮下闕綏之斯來動之斯蘇

各安其土化行亏下闕屬城名与豹產為疇時大駕

南征巡下闕君惟牙闕耆則以權上書自表乞歸鄉

下闕拜郎中闕三子道大夫人遂以壽終下闕恭臺

閣哀此下民數納貞言不畏彊御下闕壽闕三奈季

卅有一建寧元季下闕存有美闕亡有高謚於是乃

刻石銘下闕

於闕君恣天闕從符闕承胤緒不忝先下闕嘉諸闕

不定闕四之拜為玉臣下闕君其闕謀闕四凡百品

遺勛下闕



陳留外黃申徒商字文夏

陳留外黃闕理字元高

陳留外黃魏敦字興遠

陳留外黃申徒稱字公舉

陳留外黃劉當字子敬

陳留濟陽何夙字子羽

陳留下闕又闕

上闕字成闕

上闕字元闕

陳留下闕

穎川闕字公闕

穎川許劉松字伯闕

穎川闕陰闕直下闕

穎川舞陽陳鉅字元闕

汝南宋公陳闕字伯闕

汝南安成黃休字伯闕

汝南邵陵闕珪字季才

梁國睢陽張規字節樂

梁國睢陽許憲字奉則

梁國睢陽李邵字伯南

梁國寧陵夏侯闕字安公

梁國寧陵沈闕字子直

勃海脩張扶字勇起

勃海脩吳方字闕珪

勃海脩王璜字子珪

勃海脩張儉字君則

上闕字世闕

平原安闕字闕三闕字闕二

平原平原闕字仲臺

上闕字漢侯

平原安德闕字武衡

上闕字季張

平原平原闕字通闕

平原濕陰闕弘闕字闕二

平原安德闕字闕二

弘農陸渾延闕字季子

弘農陸渾延祥字漢存

弘農陸渾闕字伯闕

弘農陸渾張闕字定闕

弘農陸渾張闕字充闕



河南關劉闕字元和

鉅鹿廣平李勛字文祖

北海勗王綝字文闕

安定臨涇郭撫字子寧

大原中都侯汶字文林

大原下闕

平原濕陰下闕

河南關高闕字父闕

上闕平闕上官下闕

汝南上蔡闕二字公闕

上闕陽下闕

勃海滹闕二字方字闕平

右扶風茂陵李偉字世彥

穎川新汲朱祺字闕二

陳留襄邑闕二字闕二

酒泉延壽下闕

陳國長平郭周字公闕

水彭闕一字仲闕

陳留酸棗闕彥字闕二

陳留外黃陳闕字舛闕

汝南上蔡陳闕字闕二

陳國長平闕二字闕二

平原平原劉闕字闕二

右宗俱碑陰額上六大篆曰門生立碑人名正碑

甚利滅碑背所損却不多上下凡四橫書其人郡

邑名字略無官稱當是門生未筮仕者故吏不應

無碑不傳于後世爾

汝南上蔡令神道

闕故汝南上闕令闕二字父闕神闕

右汝南上蔡令神道今在閩州城外一石闕其東

面刻十三字與王稚子闕相類蜀人謂之汝南令

闕眎其文南之下一上字甚分明蓋汝南之上蔡令也徐求閩苑記以為唐貞觀中旌表王氏義門所立謬也

侍中楊文父神道

漢楊侍中文父出神道

右侍中楊文父神道字體格與馮幽州闕相似必西州所刻者

比干墓四字

殷比干墓

右殷比干墓四字水經云朝歌縣牧野比干冢前有石銘隸云殷大夫比干之墓今已中折不知誰人所誌大觀中會稽石國佐有此四字比水經又闕其三字畫清勁乃東都威靈時人所書者收碑如歐趙皆未之見

右侍無名人墓闕

漢右侍出墓

光和三丰

右漢右侍之墓五字藏碑者宣和間中分為兩黏裝作帙漢官有左右署侍郎漢人題闕作碑多省文如郭仲奇為北軍中候而碑中省其北字高頤

作北部府丞而題闕省其部字

馮緄之右郎中

署字於文

省此侍字之下必有漫滅之文為貼碑者所翦其左有光和三年四小字

貞女羅鳳墓闕

漢貞女羅鳳墓

右漢貞女羅鳳墓六字筆勢甚清逸頗類景謁者墓表字之上以朱爵為額蓋墓闕也

种氏石虎刻字

光和七年四月五日巳丑孝子种颯元博所造

右种氏石虎刻字光和七年孝子种覽元博所造

趙氏得漢代兩墓石獸膊上字宗資天祿辟邪是篆文州輔二獸所刻予訪之未獲

延年益壽樽題字

永初七年四月廿日造為是萬歲延年益壽鄣

右延年益壽鄣文三行十八字今在蜀中安帝永

初七年造謂之萬歲延年益壽樽當是壽冢中所刻如梁相孔耽碑之類建初中曹叔文汝伯寧軌皆有萬歲舍之文恐彼亦是壽藏之物

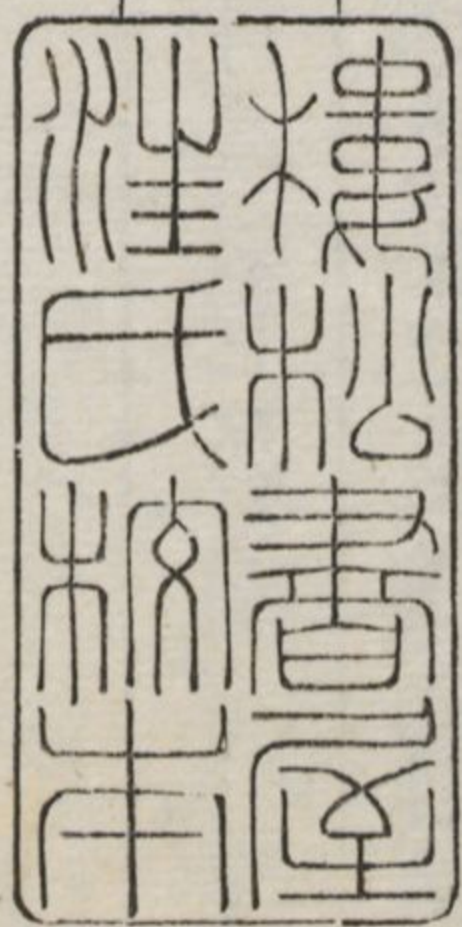
尉府靈壁軌文

右尉府靈壁甄文四行十二字成帝陽朔四年造  
西漢字見於彝器者皆是篆文此甄分行作碁局  
大眼數字略有隸體與會稽路都尉闕頗相似謾  
以殿其後趙德夫云士大夫考正前代遺事其失  
常在好奇孔子曰君子於其所不知蓋闕如也予  
謂建元名年不止西都有之鄭三益闕全是晉人  
筆札趙乃定為武帝時碑深誤後學闕如之戒若  
何資州重刻燕然銘自竇憲之後誰曾再登此山  
若當時椎拓者無緣留到今日兼東都之初石刻  
未如此齊整一見可知其偽隸釋惟嚴發一碑可  
疑或是好事者所撰

隸續卷第二十

隸釋有續前後二十一卷乾道戊子始刻十  
卷於越淳熙丁酉姑蘓范至能增刻四卷於  
蜀後二年霅川李秀叔又增五卷於越明年  
錫山尤延之刻二卷於江東倉臺而輦其板  
合之越延之與我同志故鄭重如此凡漢隸  
見於書者為碑碣二百五十八甄文物款

識二十二魏晉碑十七款識二欲合數書為  
 一未能也今老矣平生之癖將絕筆於斯焉  
 庚子十一月洪景伯書



隸續卷第二十一

主記史武當趙會欽元

門下賊曹武當張禮仲文

議曹掾陰晏武偉文

議曹掾析呂系字仲嗣

議曹掾陰吳音惠聲

議曹掾鄼毛端元平

議曹掾鄼李紀元生

議曹掾筑陽文機永度

議曹掾武當頓甫康闕

議曹掾鄼王舍建闕

議曹掾武當王和凱明

議曹掾丹水馮嶷林元

議曹掾筑陽趙獎時助

議曹掾順陽郝獎令緒

議曹掾武當樊廣令之

議曹掾丹水張僉令宗

議曹掾鄼厲温顯相

議曹掾鄼何弥奉聲

議曹掾鄼張代叔融

議曹掾筑陽梁習休伯

議曹掾南鄉夏勃士平

議曹掾南陽郭明仲泰

議曹掾南鄉應昂光闕

議曹掾陰虞方弘伯

議曹掾順陽董彥邵聲

議曹掾順陽郭沐叔弘

議曹掾順陽樊珍永闕

議曹掾順陽潘澹偉靚

議曹掾順陽祭造始平

議曹掾陰何永臣宗

議曹掾南鄉夏怡士奕

戶曹掾鄴李肅季穆

倉曹掾南鄉黃种道思

金曹掾陰陳暉行元

賊曹掾陰鄧嘉孔仁

右兵曹掾陰終祈叔英

科曹掾丹水張悝宣第

中部督却下闕又闕一人

北部督却順陽闕和頴季

監江督却順陽王寶偉興

中部勸農筑陽闕斐令元

南部勸農南鄉閻沃泰宗

北部勸農掾陰代埜公密

逆掾位筑陽闕二季齊

逆掾位南鄉王皓景林

逆掾位陰潘立偉業

逆掾位武當晉厚季闕

逆掾位陰陳良偉之

逆掾位鄴富虞偉仲

逆掾位丹水杜儉温恭

逆掾位武當楊誕廣明

逆掾位筑陽趙悵泰英

逆掾位武當樊宮建興

逆掾位順陽郭夏惠昔

逆掾位順陽郭真惠聲

逆掾位鄴邵審元度

逆掾位陰終啟建明

逆掾位鄴鼂軌令真

逆掾位陰終恢偉然

逆掾位南鄉應景元先

逆掾位順陽何旻偉之 逆掾位武當趙凱景伯

逆掾位武當王的淵泰 逆掾位陰婁綜子業

逆掾位鄮張爽文列 逆掾位順陽何闕德配

逆掾位順陽杜袞建伯闕 逆掾位順陽張義叔宗

逆掾位筑陽王審士先 逆掾位筑趙審文固

逆掾位鄮厲明顯闕 逆掾位陰馮地惠林

逆掾位丹水闕程元威 逆掾位南鄉謝林長茂

逆掾位南鄉夏載闕文 逆掾位順陽宋闕三

逆掾位丹水張楊延列 逆掾位鄮呂善元甫

逆掾位柝傅儀顯則 逆掾位鄮李羨闕休

逆掾位南陽郭闕長先 逆掾位武當樊闕長興

逆掾位陰闕林之 逆掾位筑陽闕勳獻之

逆掾位柝朱邵長闕 逆掾位順陽馬僚元友

逆掾位順陽程闕尤宗 逆掾位陰潘韶偉武

逆掾位武當闕武偉慈 逆掾位丹水蔡仁令伯

逆掾位陰婁偉興伯 逆掾位順陽王本長元

逆掾位順陽王仕宣林 逆掾位柝謝邵季甫

逆掾位陰婁文興仲 逆掾位武當謝沖長闕又闕

逆掾位鄮張肅泰恭 逆掾位鄮魯良武和

逆掾位武當張粲玄盛 逆掾位筑陽張秀和明



從史位順陽五肅仕元

從史位杵鍾釋景良

從史位陰陳永建宗

從史位筑陽胡憲偉章

從史位順陽杜和建穆

從史位武當李他文子

從史位筑陽李紉臣先

從史位陰鄭邵顯伯

從史位順陽龔弘宣林

詩事掾武當王宗長謀

詩事掾陰申定士則

文下闕

文學史武當韓冀泰博

文學史鄩周緝令熙

文學史陰晏超公叔

文學史鄩樊斐宗明

文學史順陽郝元凱明

文學史筑陽張弼季輔

文學史南鄉樊紹士先

文學史武當謝闕子闕

曲將闕部司馬武當鄭旻康葉部曲將裨將軍

下部闕

曲將武猛中郎將順陽何興偉林部曲將闕二校尉

下部闕部曲將裨將軍武當張始元闕部曲將武猛都尉

南鄉趙立公始部曲將闕二校尉南鄉闕承闕又

人部曲將闕六陽胡訢延伯部曲將武猛中郎將陰

李章孔文部曲將武猛校尉順陽闕邵偉元部曲將

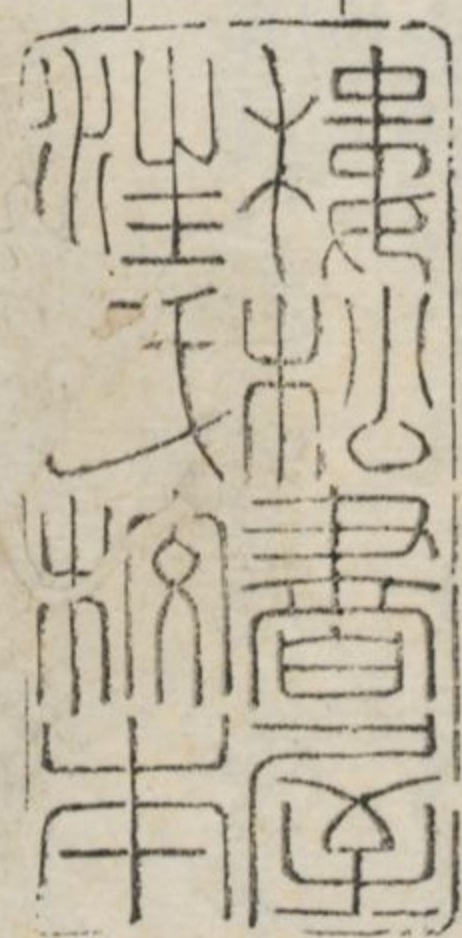
裨將軍武當魏端文闕騎闕將裨將軍筑陽胡龔

業部曲將軍司馬闕下部曲將武猛中郎將闕四英

部曲將武猛都尉鄩張銓叔行副部曲將廣野將軍

鄩周鈞宣代

隸續卷第二十一



洪文惠公既著隸釋其續得於書後者復列為二十一卷曰隸續凡漢魏晉之碑碣石經儀禮左傳之遺文磨崖石闕神道之題字石壁石室之畫宅舍墟墓之甗刀鏡鼎壺鉦鎧槃洗栝枅板函鐵盆壽樽官整之銘識石羊石虎之刻莫不罔羅而會粹之顧是書在當時先刻十卷後范至能李秀叔諸公續為鏤版足成之公自言欲合數書為一而未果疑當時所梓尚非定本若近世所流傳者并非當日原本故喻氏之跋所稱卷數與公後跋不符至隸圖本自為一書後人乃闌入此書內其

中下二卷復編次舛錯莫可考正秀之朱檢討嘗  
欲以寶刻叢編補之亦未卒業可惜也予得金風  
亭長鈔本以校近刻多所增益其譌脫處仍不能  
不相沿襲未足稱為完善然麒麟一毛虬龍片甲  
公於漢字之留遺於後者猶不勝鄭重而愛惜之  
則今日於公之書其為可寶貴當何如也因并以  
付之梓

乾隆戊戌仲秋上澣太完居士汪日秀跋

右淳熙隸續觀使大觀文番陽 所也公頃帥

越嘗會粹漢隸一百八十九為二十七卷曰隸釋  
續有得者列之十卷曰隸續既墨于版亦已詳矣  
猶以為未也復冥搜旁取又得六十有五為九卷  
所謂毫髮無遺恨者書成下示門下士良能良能  
既得之敬白安撫大資吳興公公一見大喜謂可  
開覺後學乃命鏤之堅梓以侈其傳噫嘻番陽公  
之好古吳興公之樂善俱極其至槩之古人可謂  
無媿也已淳熙六年八月十七日承議郎特添差  
通判紹興軍府事喻良能謹題

素

別

