

133

CHINESE - JAPANESE COLLECTION  
HARVARD COLLEGE LIBRARY  
DEPOSITED BY  
HARVARD - YENCHING INSTITUTE

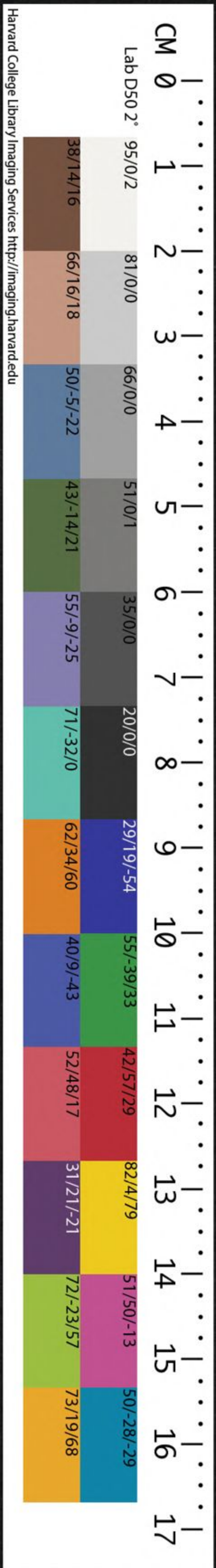
JUN 16 1936

T 110.7111.41E



十三經註疏

公羊七



春秋公羊詳疏文公卷第十三

漢何休學

文公

元年春王正月公即位

二月癸亥朔日有食之

滅江六狄北侵中國

天子使叔服來會葬

其百未會葬何

天子使叔服來會葬

春秋公羊註疏文公卷第十三

起元年 盡元年 漢和 國書館珍藏印

漢何休學

文公

元年春王正月公即位

二月癸亥朔日有食之

滅江六狄北侵中國

臣殺其君鬯是也○  
秋楚人滅六是也○  
年夏狄侵齊七年夏狄  
侵我西鄙之屬是也

是後楚世子商臣弑其君楚

經云冬十月丁未楚世子商

楚滅江六○解云即下四年

狄北侵中國○解云即下四

天王使叔服來會葬何 據奔喪以非

禮書歸舍且贈不言來

○歸舍本又作哈戶暗反五年經同贈芳鳳反

奔喪以非禮書○解云即定十五年夏五月壬申公薨于高寢下云邾婁子來奔喪傳云其言來奔喪非禮也是

○歸舍至言來○解云下五會葬禮也

年春王正月王使榮叔歸舍且贈是也

但解會葬者明言來者常文不為早晚施也常事書

者文公不肖諸侯莫肯會之故書天子之厚以起諸

侯之薄蓋以長補短也叔服者王子虎也服者字也

叔者長幼稱也不繫王者不以親疏錄也不稱王子

者時天子諸侯不務求賢而專貴親親故尤其在位

子弟刺其早任以權也魯得言公子者方錄異辭故

獨不言弟也諸侯得言子弟者一國失賢輕○不為于偽反

下不為同長幼丁○但解至施也○解云在隱元

丈反稱也尺證反○年也○常事書者○解云僖

公之卒在去年十二月至今年四月葬之是為五月

而葬叔服來會附在葬前適得其所故謂之常事常

事不書今書之故須註解○文公至會之○解云

正以下七年秋八月公會諸侯晉大夫盟于扈傳云

諸侯何以不序大夫何以不名公失序也公失序奈

何諸侯不可使與公盟跌晉大夫使與公盟也註云

文公為諸侯所薄賤不見序故深諱為不可知之辭

是其不肖諸侯莫肯會之之義也○故書至之薄

○解云言天子恩厚於文公而經書其會葬起諸侯

之薄無恩於文公故經不書矣而襄三十一冬十

月滕子來會葬亦是常事而書之者亦起當時更無

人會故彼註云此書者與叔服同義是也○蓋以

長補短也○解云謂書天子得禮欲以補諸侯之短

令其非禮見矣其非禮者不相會葬是也○叔服

及古

至稱也。○解云：知叔服為王子虎者，正以下三年夏五月王子虎卒傳云：王子虎者，何天子之大夫也。外大夫不卒，此何以卒？新使乎我也。註云：王子虎即叔服也。親為王者使來會葬，在葬後三年中卒，君子恩降於親，親則加報之，故卒明當有恩禮是也。○**註**：不繫卒錄也。○解云：若繫王宜云：王使王服子來會葬，似若宣十五年王札子矣。今不如此者，春秋主見天子之厚，使來會葬而已，何須錄其使人之親疏乎？是以不言王服子矣。宣十五年王札子殺召伯毛伯傳云：王札子者，何長庶之號？註云：子者，王子也。天子不言子弟，故變文上札繫先王以明之，是其類也。○**註**：不稱至權也。○解云：言尤其在位子弟，則知聘使與會盟之時，不得稱子弟。若其卒與奔，猶得稱之。何者？卒與出奔，不復在位，何須刺其早任以權乎？即下三年夏五月王子虎卒，襄三十年夏王子瑕奔晉之屬是也。○**註**：魯得至弟也。○解云：魯君在位，公子得言之者，即桓五年公子翬如齊，逆女莊二年公子慶父伐於餘丘之屬是也。言方錄異辭者，謂上異於天子。

下異於諸侯，見其為新王之義，故曰方錄異辭矣。故獨不言弟也者，謂尤其在位之弟。若其卒與出奔，不妨有之。即宣十七年冬，公弟叔肸卒之屬是也。○**註**：諸侯至賢輕。○解云：諸侯在位，公子得見經者，即宣二年春及鄭公子歸生戰于大棘之屬是也。其諸侯在位之弟，得見經者，即隱七年夏齊侯使其弟年來聘，桓十四年夏鄭伯使其弟語來盟之屬是也。一國失賢，輕者雖是不務求賢而專貴親親，要其一國失賢，其罪輕，故也。

夏四月丁巳葬我君僖公

天王使毛伯來錫，公命**傳**錫者何？賜也。命者何？加我服也。

**註**復發傳者，嫌禮與桓公同死生異也。主書者惡天子也。古者三載考績，三考黜陟，幽明文公新即位。

天子也。古者三載考績，三考黜陟，幽明文公新即位。

功未足施而錫之非禮也。○錫思歷反復扶。○錫者

解云明始即位未有功美。○錫加錫異於常典故執。○

不知問。○復發至禮也。○解云莊元年王使榮叔

來錫桓公命傳云錫者何賜也。註云增加其衣服命有異於

又云命者何加我服也。註云增加其衣服命有異於

諸侯然則若不重發即嫌悉與桓公同故復言之明

有異矣。彼是贈死之衣。此是朝祭之服。故言死生異

也。云云之說。在莊元年。

### 晉侯伐衛

叔孫得臣如京師。書者與莊二十五年同知不為喪

聘書者聘為貢職。天子當得異方之物以事宗廟。又

欲以知君父無恙。不以喪廢。故不譏也。如他國就不

三年一譏而已。○恙餘。○亮反。○書者至譏也。○解云自

陳彼註云如陳者聘也。內朝聘言如者尊內也。書者

錄內所交接也。今此亦然。故曰同也。○如他至而

已。○解云如他國所以合譏者。正以聘是吉禮。又非

君父之國於喪宜廢。故也。言就不三年一譏而已者

即下二年冬公子遂如齊。納幣。傳云納幣不書。此何

以書譏。何譏。爾譏喪娶也。娶在三年之外。則何譏乎

喪娶三年之內。不圖婚是也。言就其

### 衛人伐晉

秋公孫敖會晉侯于戚

冬十月丁未。楚世子商。臣弑其君髡。楚無大夫言世

子者甚惡。世子弑父之禍。也不言其父言其君者。君

之於世子有父之親有君之尊言世子者所以明有父之親言君者所以明有君之尊又責臣子當討賊

也日者夷狄子弑父忍言其日○髡苦門反左氏作頽**詁**無至

賊也○解云下九年冬楚子使椒來聘傳云椒者何楚大夫也楚無大夫此何以書始有大夫也始有大

夫則何以不氏許夷狄者不一而足也然則至下九年楚始有大夫則知此處未有大夫也既無大夫其

世子亦未當見故解之○詁日者至其日○解云如此註者正決襄三十年夏四月蔡世子般弑其君固

何氏云不日者深為中國隱痛有子弑父之禍故不忍言其日是也

**公孫敖如齊****詁**書者譏喪娶吉凶不相干

二年春王二月甲子晉侯及秦師戰于彭衙秦師敗績

**詁**稱秦師者愍其眾惡其將前以不用賢者之言匹馬隻輪無反者今復重師敗績師敵君不正者賤之

不嫌得敵君○衛音牙本或作牙惡烏路反將子匠反復扶又反下不復皆同重直用反

**詁**稱秦至其將○解云正以秦于是時未有大夫則不合稱師今而稱師故解之○詁前以至敗績

○解云在僖三十三年矣○詁師敵至敵君○解云僖二十八年夏晉侯以下及楚人戰于城濮傳云此

大戰也曷為使微者子玉得臣也子玉得臣則其稱人何故大夫不敵君也然則彼是大夫嫌其與君敵

故正之稱人此師者乃是秦之眾人是以此不勞正之耳

丁丑作僖公主**傳**作僖公主者何為僖公作主也**詁**為

僖公廟作主也主狀正方穿中央達四方天子長尺

二寸諸侯長一尺○為僖公廟于僖反下

○解云欲言是禮書而譏之欲言非禮禮有作主之

○解云為僖公作主也

○解云為于僖

○解云皆孝經說文也

○解云為于僖

者曷用虞主用桑禮平明而葬日中而反虞以陽

求陰謂之虞者親喪以下壙皇皇無所親求而虞事

之虞猶安神也用桑者取其名與其麤狗所以副孝

子之心禮虞祭天子九諸侯七卿大夫五士三其奠

處猶吉祭○壙苦晃反又音曠

禮平至反虞

○麤才古反又七奴反

禮云出檀弓與士

虞記也言以陽求陰者謂以日中求神是也而鄭註

士虞記云朝葬而日中虞君子舉事必用辰正也者

兩相須也彼鄭氏又云再虞三虞皆質明則日中而

反虞者指葬日言之○禮虞至吉祭

○解云自諸

侯七以下雜記文其天子九虞者何氏差之耳

練主異義左氏說亦有成文云云之說具左氏傳疏

用粟謂期年練祭也理虞主於兩階之間易用粟

也夏后氏以松殷人以柏周人以栗松猶容也想見

-5 240 35 900" data-label="Text">

其容貌而事之主人正之意也柏猶迫也親而不遠

主地正之意也粟猶戰栗謹敬貌主天正之意也禮

士虞記曰桑主不文吉主皆刻而諡之蓋為禘祫時

別昭穆也虞主三代同者用意尚麤狗未暇別也

○期

年音基三年同人正音

禮記文

○禮記文

○禮記文

○禮記文

○禮記文

○禮記文

○禮記文

○禮記文

○禮記文

○禮記文

○禮記文

○禮記文

○禮記文

○禮記文

○禮記文

○禮記文

○禮記文

○禮記文

-5 240 35 900" data-label="Text">

○禮記文



○解云出論語而鄭氏註云謂社主正以古文論  
哀公問社於宰我故也今文論語無社字是以  
以為廟用栗者藏主也藏于廟室中堂所當奉事

也質家藏于堂作僖公主何以書據作餘公主不  
書譏何譏爾不時也其不時奈何欲久喪而後不能

也禮作練主當以十三月文公亂聖人制欲服喪  
三十六月十九月作練主又不能卒竟故以二十五

月也日者重失禮鬼神禮作至三月○解云即  
○日者至鬼神○解云即隱  
五年註云失禮鬼神例日是也

三月乙巳及晉處父盟此晉陽處父也何以不氏

據晉陽處父伐楚救江

伐楚救江是也諱與大夫盟也

經言邾婁儀父矣不地者起公就於晉也日者起公

盟也俱沒公齊高侯不使若君處父使若君者親就

其國恥不得其君故使若得其君也如晉不書不致

者深諱之○去起

在名字之例者但直書其名字不言其氏即倪黎來

祭叔邾婁儀父之類是也今此處父無氏故云使若

得其君矣○日者起公盟也  
例不日故也○俱沒至君也  
莊三十二年彼經云秋七月丙申及齊高侯盟于防  
是也○如晉至諱之  
○解云正決下二年冬公如

晉十有二月巳巳公及晉侯盟四年春公至自晉之文也

夏六月公孫敖會宋公陳侯鄭伯晉士穀盟于垂斂

盟不日者欲共盟誅商臣雖不能誅猶為疾惡故也

襄與信辭也不如平丘兩舉會盟詳錄之者時至即

盟會禮不成穀戶木反垂斂左氏作垂隴盟于垂斂者左氏作

○解云正以其討惡逆乃是義之高者若能誅之理

應書見似若昭四年經書執齊慶封殺之然今無其

經故知不能誅也○解云即昭十二年公會劉子晉侯以下于平丘八月甲戌同盟

於平丘是也

自十有二月不雨至于秋七月何以書記異也

傳何以書記異也以

不言旱大旱以災書此亦旱也曷為以異書大旱之

日短而云災傳云言也言有災大旱以災書○解

經書夏大旱傳云何以書記災也是也故以災書此不雨之日長而無

災故以異書也傳此祿去公室政在公子遂之所致

也不就莊三十一年發傳者此最甚事著傳不就

○解云莊三十一年冬不雨傳云何以書記災也然

則彼一時不雨是以不得發傳云不雨之日長此則

八月丁卯大事于大廟躋僖公傳大事者何大禘也

以言大與有事異又從僖八年禘數之知為大禘○大

廟音太下太祖皆同躋僖子兮反升也本又○作躋同禘音洽大祭禘數大帝反下所主反○者何○解云欲言大祭無禘禘之文欲言時祭而經書大故執不知問○以言至事異○解云宣八年夏六月辛巳有事于太廟彼是時祭不言大則知此言大者是大祭明矣○又從僖至大禘○解云春秋說文云三年一禘五年一禘爾雅云禘大祭也孫氏云禘五年大祭也然則三年一禘五年一禘禮如然也案僖八年秋七月禘於太廟從此以後三年一禘數則十一年禘十四年禘十七年禘二十年禘二十三年禘也若作五年一禘數則從僖公八年禘十三年禘十八年禘二十三年禘二十八禘三十三禘三十八禘四十三禘四十八禘五十三禘五十八禘六十三禘六十八禘七十三禘七十八禘八十三禘八十八禘九十三禘九十八禘一百零三年禘一百零八年禘一百一十三禘一百一十八禘一百二十三禘一百二十八禘一百三十三禘一百三十八禘一百四十三禘一百四十八禘一百五十三禘一百五十八禘一百六十三禘一百六十八禘一百七十三禘一百七十八禘一百八十三禘一百八十八禘一百九十三禘一百九十八禘二百零三年禘二百零八年禘二百一十三禘二百一十八禘二百二十三禘二百二十八禘二百三十三禘二百三十八禘二百四十三禘二百四十八禘二百五十三禘二百五十八禘二百六十三禘二百六十八禘二百七十三禘二百七十八禘二百八十三禘二百八十八禘二百九十三禘二百九十八禘三百零三年禘三百零八禘三百一十三禘三百一十八禘三百二十三禘三百二十八禘三百三十三禘三百三十八禘三百四十三禘三百四十八禘三百五十三禘三百五十八禘三百六十三禘三百六十八禘三百七十三禘三百七十八禘三百八十三禘三百八十八禘三百九十三禘三百九十八禘四百零三年禘四百零八禘四百一十三禘四百一十八禘四百二十三禘四百二十八禘四百三十三禘四百三十八禘四百四十三禘四百四十八禘四百五十三禘四百五十八禘四百六十三禘四百六十八禘四百七十三禘四百七十八禘四百八十三禘四百八十八禘四百九十三禘四百九十八禘五百零三年禘五百零八禘五百一十三禘五百一十八禘五百二十三禘五百二十八禘五百三十三禘五百三十八禘五百四十三禘五百四十八禘五百五十三禘五百五十八禘五百六十三禘五百六十八禘五百七十三禘五百七十八禘五百八十三禘五百八十八禘五百九十三禘五百九十八禘六百零三年禘六百零八禘六百一十三禘六百一十八禘六百二十三禘六百二十八禘六百三十三禘六百三十八禘六百四十三禘六百四十八禘六百五十三禘六百五十八禘六百六十三禘六百六十八禘六百七十三禘六百七十八禘六百八十三禘六百八十八禘六百九十三禘六百九十八禘七百零三年禘七百零八禘七百一十三禘七百一十八禘七百二十三禘七百二十八禘七百三十三禘七百三十八禘七百四十三禘七百四十八禘七百五十三禘七百五十八禘七百六十三禘七百六十八禘七百七十三禘七百七十八禘七百八十三禘七百八十八禘七百九十三禘七百九十八禘八百零三年禘八百零八禘八百一十三禘八百一十八禘八百二十三禘八百二十八禘八百三十三禘八百三十八禘八百四十三禘八百四十八禘八百五十三禘八百五十八禘八百六十三禘八百六十八禘八百七十三禘八百七十八禘八百八十三禘八百八十八禘八百九十三禘八百九十八禘九百零三年禘九百零八禘九百一十三禘九百一十八禘九百二十三禘九百二十八禘九百三十三禘九百三十八禘九百四十三禘九百四十八禘九百五十三禘九百五十八禘九百六十三禘九百六十八禘九百七十三禘九百七十八禘九百八十三禘九百八十八禘九百九十三禘九百九十八禘一千零三年禘一千零八禘一千一十三禘一千一十八禘一千二十三禘一千二十八禘一千三十三禘一千三十八禘一千四十三禘一千四十八禘一千五十三禘一千五十八禘一千六十三禘一千六十八禘一千七十三禘一千七十八禘一千八十三禘一千八十八禘一千九十三禘一千九十八禘二千零三年禘二千零八禘二千一十三禘二千一十八禘二千二十三禘二千二十八禘二千三十三禘二千三十八禘二千四十三禘二千四十八禘二千五十三禘二千五十八禘二千六十三禘二千六十八禘二千七十三禘二千七十八禘二千八十三禘二千八十八禘二千九十三禘二千九十八禘三千零三年禘三千零八禘三千一十三禘三千一十八禘三千二十三禘三千二十八禘三千三十三禘三千三十八禘三千四十三禘三千四十八禘三千五十三禘三千五十八禘三千六十三禘三千六十八禘三千七十三禘三千七十八禘三千八十三禘三千八十八禘三千九十三禘三千九十八禘四千零三年禘四千零八禘四千一十三禘四千一十八禘四千二十三禘四千二十八禘四千三十三禘四千三十八禘四千四十三禘四千四十八禘四千五十三禘四千五十八禘四千六十三禘四千六十八禘四千七十三禘四千七十八禘四千八十三禘四千八十八禘四千九十三禘四千九十八禘五千零三年禘五千零八禘五千一十三禘五千一十八禘五千二十三禘五千二十八禘五千三十三禘五千三十八禘五千四十三禘五千四十八禘五千五十三禘五千五十八禘五千六十三禘五千六十八禘五千七十三禘五千七十八禘五千八十三禘五千八十八禘五千九十三禘五千九十八禘六千零三年禘六千零八禘六千一十三禘六千一十八禘六千二十三禘六千二十八禘六千三十三禘六千三十八禘六千四十三禘六千四十八禘六千五十三禘六千五十八禘六千六十三禘六千六十八禘六千七十三禘六千七十八禘六千八十三禘六千八十八禘六千九十三禘六千九十八禘七千零三年禘七千零八禘七千一十三禘七千一十八禘七千二十三禘七千二十八禘七千三十三禘七千三十八禘七千四十三禘七千四十八禘七千五十三禘七千五十八禘七千六十三禘七千六十八禘七千七十三禘七千七十八禘七千八十三禘七千八十八禘七千九十三禘七千九十八禘八千零三年禘八千零八禘八千一十三禘八千一十八禘八千二十三禘八千二十八禘八千三十三禘八千三十八禘八千四十三禘八千四十八禘八千五十三禘八千五十八禘八千六十三禘八千六十八禘八千七十三禘八千七十八禘八千八十三禘八千八十八禘八千九十三禘八千九十八禘九千零三年禘九千零八禘九千一十三禘九千一十八禘九千二十三禘九千二十八禘九千三十三禘九千三十八禘九千四十三禘九千四十八禘九千五十三禘九千五十八禘九千六十三禘九千六十八禘九千七十三禘九千七十八禘九千八十三禘九千八十八禘九千九十三禘九千九十八禘一萬零三年禘一萬零八禘一萬一十三禘一萬一十八禘一萬二十三禘一萬二十八禘一萬三十三禘一萬三十八禘一萬四十三禘一萬四十八禘一萬五十三禘一萬五十八禘一萬六十三禘一萬六十八禘一萬七十三禘一萬七十八禘一萬八十三禘一萬八十八禘一萬九十三禘一萬九十八禘二萬零三年禘二萬零八禘二萬一十三禘二萬一十八禘二萬二十三禘二萬二十八禘二萬三十三禘二萬三十八禘二萬四十三禘二萬四十八禘二萬五十三禘二萬五十八禘二萬六十三禘二萬六十八禘二萬七十三禘二萬七十八禘二萬八十三禘二萬八十八禘二萬九十三禘二萬九十八禘三萬零三年禘三萬零八禘三萬一十三禘三萬一十八禘三萬二十三禘三萬二十八禘三萬三十三禘三萬三十八禘三萬四十三禘三萬四十八禘三萬五十三禘三萬五十八禘三萬六十三禘三萬六十八禘三萬七十三禘三萬七十八禘三萬八十三禘三萬八十八禘三萬九十三禘三萬九十八禘四萬零三年禘四萬零八禘四萬一十三禘四萬一十八禘四萬二十三禘四萬二十八禘四萬三十三禘四萬三十八禘四萬四十三禘四萬四十八禘四萬五十三禘四萬五十八禘四萬六十三禘四萬六十八禘四萬七十三禘四萬七十八禘四萬八十三禘四萬八十八禘四萬九十三禘四萬九十八禘五萬零三年禘五萬零八禘五萬一十三禘五萬一十八禘五萬二十三禘五萬二十八禘五萬三十三禘五萬三十八禘五萬四十三禘五萬四十八禘五萬五十三禘五萬五十八禘五萬六十三禘五萬六十八禘五萬七十三禘五萬七十八禘五萬八十三禘五萬八十八禘五萬九十三禘五萬九十八禘六萬零三年禘六萬零八禘六萬一十三禘六萬一十八禘六萬二十三禘六萬二十八禘六萬三十三禘六萬三十八禘六萬四十三禘六萬四十八禘六萬五十三禘六萬五十八禘六萬六十三禘六萬六十八禘六萬七十三禘六萬七十八禘六萬八十三禘六萬八十八禘六萬九十三禘六萬九十八禘七萬零三年禘七萬零八禘七萬一十三禘七萬一十八禘七萬二十三禘七萬二十八禘七萬三十三禘七萬三十八禘七萬四十三禘七萬四十八禘七萬五十三禘七萬五十八禘七萬六十三禘七萬六十八禘七萬七十三禘七萬七十八禘七萬八十三禘七萬八十八禘七萬九十三禘七萬九十八禘八萬零三年禘八萬零八禘八萬一十三禘八萬一十八禘八萬二十三禘八萬二十八禘八萬三十三禘八萬三十八禘八萬四十三禘八萬四十八禘八萬五十三禘八萬五十八禘八萬六十三禘八萬六十八禘八萬七十三禘八萬七十八禘八萬八十三禘八萬八十八禘八萬九十三禘八萬九十八禘九萬零三年禘九萬零八禘九萬一十三禘九萬一十八禘九萬二十三禘九萬二十八禘九萬三十三禘九萬三十八禘九萬四十三禘九萬四十八禘九萬五十三禘九萬五十八禘九萬六十三禘九萬六十八禘九萬七十三禘九萬七十八禘九萬八十三禘九萬八十八禘九萬九十三禘九萬九十八禘十萬零三年禘十萬零八禘十萬一十三禘十萬一十八禘十萬二十三禘十萬二十八禘十萬三十三禘十萬三十八禘十萬四十三禘十萬四十八禘十萬五十三禘十萬五十八禘十萬六十三禘十萬六十八禘十萬七十三禘十萬七十八禘十萬八十三禘十萬八十八禘十萬九十三禘十萬九十八

之得言五年而再殷祭其間三五參差隨次而下何妨或有同年時乎知非禘與禘相因而數為三年五年者若從僖八年禘十一年禘十六年禘十九年禘數之至僖三十二年禘文公二年禘亦相當但於五年而再殷祭之言不合故不得然

**大禘者何合祭也其合祭奈何毀廟之主陳于太祖**

主於太祖廟中禮取其廟室筓以為死者炊沐太祖

周公之廟陳者就陳列太祖前太祖東鄉昭南鄉穆

北鄉其餘孫從王父父曰昭子曰穆昭取其鄉明穆

取其北面尚敬○筓側白反炊沐昌垂反○何○解

云正以禘小于禘而文加大故執不知未毀廟之主

皆升合食于大祖

**禮記**

自外來曰升五年而再殷祭

**禮記**

殷盛也謂三年祫五年禘禘所以異於祫者功臣皆

祭也祫猶合也禘猶諦也審諦無所遺失禮天子特

禘特祫諸侯禘則不祫祫則不嘗大夫有賜於君然

後祫其高祖

○諦音帝

**禮記**

禘所以至皆祭也○解

**禮**天至特祫

○解云禮記及春秋說文即不主禘

祫是也○**禮**諸侯至不嘗○解云即禮記王制所云

夏禘則不祫

○解云正以於禮不得故也

夫至高祖○解云正以於禮不得故也

**禮**

大躋者何升也

何言乎升僖公

**禮記**

據禘于大廟不道所升

**禮記**

躋者何

先君昭穆自有常次今而言躋故執不知問○**禮**據

夫人是也譏何譏爾逆祀也其逆祀奈何先禰而後祖也

**禮記**

升謂西上禮昭穆指父子近取法春秋惠公與莊

公當同南面西上隱桓與閔僖亦當同北面西上繼

閔者在下文公緣僖公於閔公為庶兄置僖公於閔

公上失先後之義故譏之傳曰後祖者僖公以臣繼

閔公猶子繼父故閔公於文公亦猶祖也自先君言

之隱桓及閔僖各當為兄弟顧有貴賤耳自繼代言

之有父子君臣之道此恩義逆順各有所施也不言

吉祫者就不二年不復譏畧為下張本

○禰乃

**禮記**

不

言至張本○解云閏二年夏五月乙酉吉禘于莊公傳云其言吉何言吉者未可以吉也曷為未可以吉未三年也然則吉禘于莊公在三年之內今此大事亦在三年之內是不須更言吉禘以譏之但畧言大事于大廟為下躋僖公張本而已

冬晉人宋人陳人鄭人伐秦

公子遂如齊納幣傳納幣不書此何以書譏何譏爾譏

喪娶也娶在三年之外則何譏乎喪娶傳據逆在四

年○喪娶七住反傳納幣不書○解云正以桓三年本亦作取同傳秋公子翬如齊逆女不書納幣

故難傳三年之內不圖婚傳僖公以十二月薨至此未

滿一十五月又禮先納采問名納吉乃納幣此四者

皆在三年之內故云爾吉禘于莊公譏然則曷為不

於祭焉譏傳據吉禘于莊公譏始不三年大事圖婚

俱不三年大事猶從吉禘不復譏三年之恩疾矣傳

疾痛非虛加之也傳非虛加責之以人心為皆有之

傳以人心為皆有疾痛不忍娶以人心為皆有之則

曷為獨於娶焉譏傳據孝子疾痛吉事皆不當為非

獨娶也娶者大吉也傳合二姓之好傳之於無窮故

為大吉○好呼報反非常吉也傳與大事異其為吉

者主於已傳主於已身不如祭祀尚有念先人之心

以為有人心焉者則宜於此焉變矣註變者變慟哭

泣也有人心念親者聞有欲為已圖婚則當變慟哭

泣矣況乃至於納幣成婚哉○慟杜貢反

三年春王正月叔孫得臣會晉人宋人陳人衛人鄭人

伐沈沈潰○伐沈音審國各潰戶內反

夏五月王子虎卒傳王子虎者何天子之大夫也外大

夫不卒此何以卒註据原仲也○王子虎者何○解云欲言大夫例不

書卒欲言諸侯而經書王子故執不知問○据原仲也○解云即莊二十七年秋公子友如陳葬原仲

也新使乎我也註王子虎即叔服也新為王者使來

會葬在葬後三年中卒君子恩隆於親親則加報之

故卒明當有恩禮也尹氏卒日此不日者在期外也

名者卒從正○新使所吏反年夏四月辛卯尹氏卒下傳

云外大夫不卒此何以卒天王崩諸侯之主也何氏云時天王崩魯隱往奔喪尹氏主饋贊諸侯與隱交

接而卒恩隆於王者則加禮錄之故為隱恩痛之日者恩錄之明當有恩禮然則彼天王崩尹氏四月卒

仍在期內其恩近故書日此則已經三年其恩殺故不日是以註云在期外○各者卒從正○解云隱

八年夏六月巳亥蔡侯考父卒八月葬蔡宣公傳云卒從正何氏云卒當赴告天子君前臣名故從君臣

之正義言也傳云而葬從主人何氏云至葬者有常月可知不赴告天子故自從蔡臣子辭稱公然則此

亦從君臣之正義言之故云名者卒從正也

秦人伐晉

秋楚人圍江

雨螽于宋傳雨螽者何死而墜也傳

以先言雨也墜隋

地也不言如雨言雨螽者本飛從地上而下至地似

雨尤醇○雨螽于付反下及註同一音如字螽音終

而墜直類反註同隋大果反上時掌反醇音

純○雨螽者何○解云欲言是雨而特施于螽欲言

非雨而文言雨螽故執不知問○傳以先言雨

也○解云正以先言雨後言螽則知死而墜者也○

從天來又不及地如雨不醇故云如雨此則初何以

從地上而還至地故不言如言其真似雨也

書記異也外異不書此何以書為王者之後記異也

傳螽猶衆也衆死而墜者羣臣將爭疆相殘賊之象

是後大臣比爭鬪相殺司城驚逃子哀奔亡國家廓

然無人朝廷久空蓋由三世內娶貴近妃族禍自上

下故異之云爾傳○為王于偽反傳是後至相殺○

人殺其大夫八年冬宋人殺其大夫是也○司城

驚逃○解云即八年冬宋司城來奔是也○子哀

奔亡○解云十四年秋宋子哀來奔是也○蓋由

三世內娶○解云僖二十五年及十七年傳皆云宋

三世無大夫三世

冬公如晉十有二月己巳公及晉侯盟  
晉陽處父帥師伐楚救江傳此伐楚也其言救江何傳

據兩之當先言救也非兩之當重出處父也生事當  
 言遂三者皆違例知後言救江起伐楚意故問之重  
 直用 **○** 據兩至救也 **○** 解云即僖二十五年秋楚  
 反 **○** 人圍陳納頓子于頓傳云何以不言遂兩之  
 也是也必知先言救者正以其江近楚遠故也 **○**  
 非兩至父也 **○** 解云即僖二十八年春晉侯侵曹晉  
 侯伐衛傳云曷為再言晉侯非兩之也是也 **○** 生  
 事當言遂 **○** 解云即宣元年秋楚子鄭人侵陳遂侵  
 宋是 **○** 為諉也 **○** 諉詐 **○** 諉許 **○** 其為諉奈何伐楚為救  
 也 **○** 江也 **○** 救人之道當指其所之實欲救江而反伐楚  
 以為其勢必當引圍江兵當還自救也故云爾孔子  
 曰自古皆有死民無信不立

四年春公至自晉

夏逆婦姜于齊 **○** 其謂之逆婦姜于齊何 **○** 據不書逆

者主名不言如齊不稱女 **○** 夏逆婦姜于齊 **○** 解云

月重錄之今此書時者蓋以娶于大夫賤不可以奉

宗廟故畧之 **○** 據不至稱女 **○** 解云決宣元年公

子遂如齊逆 **○** 畧之也 **○** 稱婦姜至文也逆與至共文

女之經也 **○** 故為畧 **○** 稱婦至為畧 **○** 解云欲道遂以夫人婦

已言婦姜故云 **○** 高子曰娶乎大夫者畧之也 **○** 賤非

逆與至共文耳 **○** 所以奉宗廟故畧之不書逆者主名卑不為錄使也



至共文重至也不稱夫人為致文者賤不可奉宗廟  
也不言氏者本當稱女女者父母辭君子不奪人之  
親故使從父母辭不言氏  
○為于偽反使所  
吏反見與賢徧反  
言氏○解云莊二十七年秋公子友如陳葬原仲案  
彼亦是大夫無國而得言如陳者何氏云不言如陳  
嫌不辟國事實  
私行也是也

狄侵齊

秋楚人滅江

晉侯伐秦

衛侯使甯俞來聘

○甯俞乃定  
反下音餘

**說**

衛侯使甯俞來聘○  
解云正本作速字故

賈氏云公羊  
曰甯速是也

冬十有一月壬寅夫人風氏薨

五年春王正月王使榮叔歸舍且贈傳舍者何口實也

**說** 孝子所以實親口也緣生以事死不忍虛其口天

子以珠諸侯以玉大夫以碧士以貝春秋之制也文

家加飯以稻米  
○飯扶  
晚反  
**說** 舍者何○解云欲言實口  
上下無例欲言佗物而經

書舍故執不知問○**說** 天子至以貝○解云皆春秋  
說文故云春秋之制也○**說** 文家加飯以稻米○解

云即禮記檀弓下篇云  
飯用米貝弗忍虛也  
其言歸舍且贈何  
**說** 据宰啗

歸兩贈不言且也連贈何之者嫌据贈言歸  
○啗况  
阮反

**疏** 據宰至且也。○解云即隱元年秋七月天王使宰咺來歸惠公仲子之賵是也。○**註** 連賵至言歸也。○解云若傳直言其言且何即嫌責兼之兼之非禮也。此賵事亦當言歸故連言賵以辯嫌也。且兼辭以言且知幾兼之也。含言歸者時主持

含來也。去天者含者臣子職以至尊行至卑事失尊之義也不從含晚言來者本不當含也。主書者從含也。○去起呂。○**註** 含者臣子職。○解云正以大宰掌也。反下同。○**註** 之故也。○**註** 不從至含也。○解云正以舍者殯前之禮遙始行之故知晚然則宜言來以見晚而不言來者正以本不當含寧得責其晚乎。○

**註** 主書至舍也。○解云言春秋主書此事者正欲譏其含而并言且賵者因譏之也。○**註** 成風者何僖公之母也。○**註**

三月辛亥葬我小君成風。○**傳** 成風者何僖公之母也。○**註**

風氏也。任宿顛吏之姓。○任音壬。顛吏音專。下音榆。○**註** 成風者何言其妾經書小君欲言夫人不同夫諡故執不知問也。○**註** 風氏至之姓。○解云風氏謂此成風即上文風氏薨者矣。知任宿等之姓者左傳文。

王使召伯來會葬。○**註** 去天者不及事刺比失喪禮也。

夏公孫敖如晉。

秦人入郟。○郟音弱。

秋楚人滅六。

冬十月甲申許男業卒。○**註** 秋楚人滅六。○解云不月者畧夷狄滅小國也。說在僖二

十六年。○許男業卒。○解云正本作辛字。

六年春葬許僖公

夏季孫行父如陳

秋季孫行父如晉

八月乙亥晉侯謹卒

○謹好官反

冬十月公子遂如晉葬晉襄公

書遂者刺公生時數

如晉葬不自行非禮也禮諸侯薨使大天弔自會葬

○數所

書遂至會葬○解云晉侯生時公數如

角反晉者即上二年三月乙巳及晉處父盟彼

下註云如晉不書不致者深諱之三年冬公如晉之

屬是也言葬不自行非禮云云者異義公羊說云襄

三十年叔弓如宋葬宋共姬

譏公不自行也者與此註合

晉殺其大夫陽處父晉狐射姑出奔狄

陽處父則狐射姑曷為出奔

據蔡殺其大夫公子

燮蔡公子履出奔楚此非同姓恐見及

○射姑音亦又音夜穀梁

作履是燮之同姓言恐禍及已而出奔此非同姓

而亦奔射姑殺也

以非恐見及知其殺射姑殺則

其稱國以殺何君漏言也

目上言泄下曰漏○君漏力

豆反泄也言泄息

其漏言奈何君將使射姑將

列反又以制反

謂

不可使將於是廢將陽處父出射姑入君謂射姑曰

陽處父言曰射姑民衆不說不可使將射姑怒出刺

陽處父於朝而走禮明君漏言殺之當坐殺也易曰

君不密則失臣臣不密則失身幾事不密則害成不

說音悅下同刺七亦禮明君漏言殺之當坐殺也

反又一音七賜反禮○解云襄公當坐則例去其

葬而上文經書冬十月公子遂如晉葬襄公者蓋謂

葬訖乃相殺不得追去葬是以穀梁傳曰襄公死處

父主意上之事夜姑使人殺之是也然則此傳雖連

言之仍不妨殺之在葬後是以經書葬在殺前矣禮

閏月不告月猶朝于廟傳不告月者何不告朔也禮

諸侯受十二月朔政於天子藏于太祖廟每月朔朝

廟使大夫南面奉天子命君北面而受之比時使有

司先告朔謹之至也受於廟者孝子歸美先君不敢

自專也言朝者緣生以事死親在朝朝莫夕已死不

敢渫鬼神故事必于朔者感月始生而朝禮○太祖音

反朝朝上如字下禮不告月者何○解云欲言朔日

直遙反渫息列反禮文不言朔欲言非朔刺其不告

故執不知問禮禮諸侯至受之○解云出玉藻但

謂禮法然非謂禮有成矣禮比時至告朔○解云

比時者言比至月初之時也禮親在朝朝莫夕○

也天無是月也閏月矣何以謂之天無是月非常月也也所在無常故無政也猶者何通可以已也也朝

者因視朔政爾無政而朝故加猶不言朔者閏月無

言朔禮也不言公者內事可知也猶者何也解云欲

欲言是禮而經書猶故執不知問也非禮禮則有之

解云欲道下十六年夏五月公四不視朔言公矣

### 七年春公伐邾婁

三月甲戌取須胸也取邑不日此何以日也据取叢也

○胸其据取叢也○解云考諸舊本叢皆作闕

俱反字是以昭三十二年春王正月取闕傳云

闕者何邾婁之邑也若作叢字即僖三十三年夏四月辛巳晉人及姜戎敗秦于殽癸巳葬晉文公狄侵齊公伐邾婁取叢文承日月之下而將取邑不日據之非其義也且案彼叢字多作鄒字耳內辭

也使若他人然也使若公春伐邾婁而去他人自以

甲戌日取之內再取邑然後甚而日也今此一取而

日故使若他人然所以深諱者扈之盟不見序并為

取邑故○并為于僞反年末註同也內再至日也○解云即隱

取防傳云取邑不日此何以日一月而再取也何言

乎一月而再取甚之也是也若然哀二年春王二月

季孫斯叔孫州仇仲孫何忌帥師伐邾婁取鄒東田

及泝西田亦是再取邑而不日者隱公之時新王始起當先自正而比取人邑小惡之甚者書日以甚之至定哀之時久致大平內之小惡亦諱而不書是以



築之戰衛孫良夫敗績不貶○**詁**據新築至不貶○解云即成二年夏衛

孫良夫帥師及齊師戰于新築衛師敗績是也**外也**其外奈何以師外也○**詁**

懷持二心有功欲還無功便持師出奔故於戰貶之

起其以師外也本所以懷持二心者其咎亦由晉侯

要以無功當誅也不起者敵而外事可知也○咎其九反

**詁**不起至知也○解云言所以不申作文起何以

見晉侯要無功當誅之義者以其可知故也

**不言出****詁**據楚囊瓦俱戰而奔言出○出○據楚至言

定四年冬蔡侯以吳子及楚人戰于伯莒楚師敗績

楚囊瓦出奔鄭也以此言之則令狐非晉地伯莒為

楚地亦**遂在外也****詁**起其生事成於竟外從竟外去

明矣

### 秋侵我西鄙

秋八月公會諸侯晉大夫盟于扈**傳**諸侯何以不序大

夫何以不名**詁**序次也據新城盟諸侯序趙盾名○**詁**

**詁**據新城至盾名○解云即下十四年夏六月公會宋公陳侯以下晉趙盾癸酉同盟于新城是

失序也公失序奈何諸侯不可使與公盟**詁**晉大夫

使與公盟也**詁**以目通指曰眈文公內則欲久喪而

後不能喪娶逆祀外則貪利取邑為諸侯所薄賤不

見序故深諱為不可知之辭不日者順諱為善文也

○眈音舜本又作眈伊乙反又大結反以目通指曰眈本又作眈音同字書云眈瞋也以忍反

公作流 卷之二十一 及古樹

目通指曰眈○解云言其用目眈之而并指何魯若  
今時瞬眼矣○**文**公至不能○解云即上二年二  
月丁丑作僖公主傳云何以書譏何譏爾不時也其  
不時奈何欲久喪而後不能是也○**喪**娶逆祀○  
解云其喪娶即二年冬公子遂如齊納幣傳云何以  
書譏喪娶是也其逆禮即二年秋大事于太廟躋僖  
公傳云何譏爾逆祀也者是也而先引喪娶者正以  
納幣之前仍有數禮不妨在大事之前故見之○**外**  
也○**貪**利取邑○解云即上春公伐邾取須朐是  
也○**不**日至善文○解云正以日為不信辭故也

### 冬徐伐莒

**謂**之徐者前共滅王者後不知尊先聖法

度今自先犯文對事連可以起同惡莒在下不得狄

故復狄徐也一罪再狄者明為莒狄之爾徐先狄在

僖十五年 ○復扶 **謂**之至同惡 ○解云即僖十  
又反 **四年**春諸侯城緣陵傳曰孰城

之城杞也曷為城杞滅也孰滅之蓋徐莒脅之是也  
言不知尊先聖法度者謂杞有禹法度也○**莒**在  
至徐也○**解**云謂莒時被伐例不得出主名是以無  
由狄之○**徐**先至五年○**解**云即僖十五年冬楚  
人敗徐于婁林彼註云謂之徐者為滅杞  
不知尊先聖法度惡重故狄之也是也

### 公孫敖如莒莅盟

### 八年春王正月

### 夏四月

### 秋八月戊申天王崩

### 冬十月壬午公子遂會晉趙盾盟于衡雍

○雍於用反

### 乙酉公子遂會伊雜戎盟于暴

**四**日不能再出不卒



名者非一事再見也

○雜音洛暴步報反本又作曝一音甫沃反見賢遍反

**疏**

**四**日至見也○解云欲道宣元年公子遂如齊三月遂以夫人婦姜至自齊傳云遂何以不稱公子一事而再見者卒名也註云卒竟也竟但舉名者省文者言彼是一事再見故得省文與此異也

公孫敖如京師不至復丙戌奔莒傳不至復者何不至

復者內辭也不可使往也傳安居不肯行故諱使若

已行但不至還爾即已行當道所至乃言復如至黃

矣傳不至復者何○解云欲言不到經有如文欲言實到復有不至之稱故執不知問**傳**即已至

黃矣○解云即宣八年夏六月不可使往則其言如

京師何遂公意也傳正其義不使君命壅塞○壅於勇反

何以不言出傳据慶父言出奔傳据慶至出奔○

九月公子慶父出奔莒是也遂在外也傳諱使若從外來不敢復

還者也日者嫌敖罪明則起君弱故諱使若無罪○復

扶又傳日者至無罪○解云閔二年九月公子慶父出奔莒彼註云不日者內大夫奔例無罪

者日有罪者月是也故此作註云日者使若無罪矣

內大夫奔例日者襄二十三年冬十月乙亥臧孫紇出奔邾婁之屬是也

螺傳先是公如晉公子遂公孫敖比出不可使勢奪於

大夫煩擾之應○螺音終傳先是至之應○解云公子

公子遂如京師遂如晉傳云大夫無遂事此其言遂何公不得為政爾註云不從公政令也時見使如京

師而橫生事矯君命聘晉故疾其驕蹇自專當絕之者是

宋人殺其大夫司馬

宋司城來奔傳司馬者何司城者何皆官舉也註皆以

官名舉言之天子有大司徒大司馬大司空皆三公

官名也諸侯有司徒司馬司空皆卿官也宋變司空

為司城者辟先君武公名也疏司馬者何○解云欲

言非大夫而經有大夫之文故執不知問○司城者

何○解云欲言大夫例不官舉欲言非大夫司城者

宋大夫之號故執不知問○宋變至曷為皆官舉

武公名也○解云桓六年左氏傳文疏據宋殺至官舉○

秋宋三世無大夫三世內娶也註宋以內娶故威勢

下流三世妃黨爭權相殺司城驚逃子哀奔亡主或

不知所任朝廷久空故但舉官起其事也大夫相殺

例皆時疏來奔是也○解云即下十四年宋子哀

正以此經及下九年晉人殺其大夫先都晉人殺其

大夫士穀之屬皆不別書日月故也知彼此是大夫

相殺之經者正以下十六年傳云大夫相殺稱人矣

九年春毛伯來求金傳毛伯者何天子之大夫也何以

不稱使註據南季稱使疏毛伯者何○解云欲言諸

不言使故執不知問○據南季稱使○當喪未君

也也時王新有三年喪○解云即去年八月天王崩是

也踰年矣何以謂之未君也据崩在八年踰年當即

位即位矣而未稱王也未稱王何以知其即位以諸

侯之踰年即位亦知天子之踰年即位也俱繼體

其禮不得異以天子三年然後稱王亦知諸侯於其

封內三年稱子也各信恩於其下音申踰年稱公

矣則曷為於其封內三年稱子緣民臣之心不可一

日無君緣終始之義一年不二君故君薨稱子某

既葬稱子明繼體以繫民臣之心踰年稱公○解云莊二十年師

解云爾故不可曠年無君故踰年稱公緣孝子之

心則三年不忍當也孝子三年志在思慕不忍當

父位故雖即位猶於其封內三年稱子子張曰書云

高宗涼闇三年不言何謂也孔子曰何必高宗古之

人皆然君薨百官總已以聽冢宰三年○涼音亮又音良闇如字

又音毛伯來求金何以書譏何譏爾王者無求求金

非禮也然則是王者與据未稱王音餘曰非也非

王者則曷為謂之王者王者無求曰是子也雖名

為三年稱子者其實非唯繼父之位繼文王之體守

文王之法度文王之法無求而求故譏之也

王者文王始受命制法度

夫人姜氏如齊國奔父母之喪也不言奔喪者尊內猶

不言朝聘也故以致起得禮也書者大夫家危重言

如齊者大夫繫國國正以諸侯夫人尊重既在夫家

終身不反唯三年之喪乃可越竟而奔之國今此夫人

如齊直書不諱故知其奔父母之喪也國故以致

起得禮也國解云正以春秋之例夫人違禮而出會

者皆不致之唯此一而書至故莊元年註云有出

道乃致奔喪致是也國書者至危重國解云欲道

夫人如齊奔父母之喪禮既許之則是常事而書之

者但此夫人所適乃是大夫之家卑于夫人有不制

之義而危重之是以書也國言如齊至繫國國解

云案上四年逆婦姜之下註云不言如齊者大夫無國也與此違者正以四年經云夏逆婦姜于齊逆至共文又不書如齊見其娶于大夫矣故不言如齊正由大夫無國故也今此夫人仍彼婦姜一也經書如齊明知正由大夫繫國故也何者今既尊內不言奔喪若去如齊即文不可施是以將大夫繫國書如齊矣

二月叔孫得臣如京師

辛丑葬襄王傳王者不書葬此何以書不及時書過時

書國重錄失時國王者不至以書國解云正以隱三

崩不記葬必其時也故此弟子據而難之國不及時

書過時書國解云其不及時書者即宣二年十月天

王崩三年正月葬匡王昭二十二年夏四月乙丑天

七月故書之也其過時書者上下無文唯桓十五年三月乙未天王崩至莊三年夏五月葬桓王蓋以當之○**重錄**失時○解云以天下共葬一人而不如禮故重錄之刺其失時矣**我有往者則**

**書**謂使大夫往也惡文公不自往故書葬以起大

夫會之日者僖公成風之喪襄王比加禮故恩錄之

所以甚責內○惡烏路反**疏**註者正以昭二十二年六月

叔鞅如京師葬景王之屬不日故也言襄王比加禮者即元年叔服來會葬五年榮叔歸舍且賜召伯來

會葬之屬是也

### 晉人殺其大夫先都

三月夫人姜氏至自齊**註**出獨致者得禮故與臣子辭

月者婦人危重從始至例

**疏**出獨不至子辭○解云而致故曰與臣子辭耳○**註**月者至始至例○解云獨行無制恐有非禮之惡故曰危重也言從始至例

者即宣元年三月遂以夫人婦姜氏至自齊成十四年九月僑如以夫人婦姜氏至自齊之屬是也

### 晉人殺其大夫士穀及箕鄭父

### 楚人伐鄭

公子遂會晉人宋人衛人許人救鄭

### 夏秋侵齊

### 秋八月曹伯襄卒

九月癸酉地震**傳**地震者何動地也**註**動者震之故傳

先言動者喻若物之動地以曉人也

**說**地震者何○  
解云太陰沈

重本無動性而書

何以書記異也

**說**

天動地靜者常

也地動者象陰為陽行是時魯文公制於公子遂齊

晉失道四方叛德星孛之萌自此而作故下與北斗

之變所感同也不傳天下異者從王內錄可知

○行

反孛音佩**說**星孛至同也○解云即十四年秋七月有

者即十四年註云齊晉並爭吳楚更謀競行天子之

事齊宋莒魯弑其君而立之應是也○**說**不傳至可

知○解云僖十四年秋八月辛卯沙鹿崩傳云何以

書記異也外異不書此何以書為天下記異也今此

地震為內錄之內為新王天下明矣

故言不傳天下異者從王內錄可知

冬楚子使椒來聘**傳**椒者何楚大夫也楚無大夫此何

以書始有大夫也

**說**

入文公所聞世見升平法內諸

夏以外夷狄也屈完子玉得臣者以起霸事此其正

也聘而與大夫者本大國

○椒子遙反一本作

何○解云欲言大夫不言其氏欲言微者書名見經

故執不知問○**說**入文至升平○解云知文公為所

聞之世者春秋說云文宣成襄所聞之世是也言見

治升平者升進也欲見其治稍稍上進而至于平也

○**說**內諸夏外夷狄○解云即成十五年冬叔孫僑

如會晉士燮以下會吳于鍾離傳云曷為殊會吳外

云增倍使若得其君以醇霸德成王事也是也其子  
王得臣者即僖二十八年夏楚殺其大夫得臣何氏  
云楚無大夫其言大夫者欲起上楚人本當言子玉  
得臣所以詳錄霸事是也然則彼二人皆是傳聞之  
世未合書之而書之者欲起齊桓晉文霸事故也○  
此其正至大國○解云等是夷狄而舒越之屬皆  
無大夫而楚得有大夫者正以本是始有大夫則何  
大國故人所聞之世於是見法矣

以不氏國據屈完氏許夷狄者不一而足也國許與

也足其氏則當純以中國禮貴之嫌夷狄質薄不可

卒備故且以漸○卒七忽反

秦人來歸僖公成風之祿傳其言僖公成風何兼之兼

之非禮也國禮王于敬當各使一使所以別尊卑○

音遂贈喪之衣服一使國其言僖公成風之祿何○  
所吏反別彼列反下同國解云欲言非禮禮有祿文  
欲言是禮而二人曷為不言及成風國據及者別公  
并致故執不知問

夫人尊卑文也連成風者但問尊卑體當絕非欲上

成風使及僖公○上時堂國據及至卑文也○解  
反又如字國云即僖十一年夏公及

夫人姜氏會齊侯于陽穀是也成風尊也國不可使卑及尊也母尊

序在下者明婦人有三從之義少繫父既嫁繫夫夫

死繫子○少詩

葬曹共公○共

音恭

春秋公羊註疏文公卷第十三

*[Faint bleed-through text from the reverse side of the page]*

春秋公羊註疏文公卷第十四

起十年 盡十八年

漢何休學

十年春王三月辛卯臧孫辰卒

夏秦伐晉謂之秦者起令狐之戰敵均不敗晉先昧

以師奔秦可以足矣而不知止故夷狄之

楚殺其大夫宜申

自正月不雨至于秋七月公子遂之所招

及蘇子盟于女栗女音汝 本亦作汝

冬狄侵宋



楚子蔡侯次于屈貉魯恐故書刺微弱也○屈貉居

厥下音麥又戶各反二傳作厥貉

十有一年春楚子伐圍○圍求阮反一音卷說文作圍字林曰萬反二傳作麋

夏叔彭生會晉卻缺于承匡

秋曹伯來朝

公子遂如宋

狄侵齊

冬十月甲午叔孫得臣敗狄于鹹○鹹以日至問也○解夷狄不能偏戰故問也○鹹音咸○以日至問也○解夷狄不能偏戰故問也

夷狄不能偏戰故問也○鹹以日至問也○解夷狄不能偏戰故問也

戰日詐戰月夷狄不能偏○鹹以日至問也○解夷狄不能偏戰故問也

長百尺○解云何氏蓋取關中記云秦始皇二十六

年有長人十二見於臨洮身長百尺皆夷狄服大誠

若曰勿大為夷狄行將滅其國始皇不知反喜是時

初併六國以為瑞乃收天下兵器鑄作銅人十二象

之是也其文穀梁左氏與兄弟三人言相類如兄

弟○言相類如兄弟○解云正以別之一者之齊

一者之魯一者之晉○不書者外異也○外異也○

解云按上文狄侵齊而云不書其之齊者王子成父

公羊疏

卷之四二

及古閣

敗者內戰文非殺一人也。○解云王於諸侯無敵之義但當言戰戰則是內敗之文言敗某師則是內戰之文今敵其一人而言敗狄于鹹作內戰之經故難之

大之也。○長狄之三國皆欲為君長大非一人所能討與師動眾然後殺之如大戰故就其事言敗。○何者雖非兄弟若不為君羣行亦得即長人

臨洮是也。○其日何。○据日而言敗與公子友敗莒師于犁同非殺一人文。○犁力知反。○据日至人文

年冬十月壬午公子友帥師敗莒師于犁獲莒挈傳云莒人聞之曰吾已得子之賊矣以求賂于魯魯人不與為是與師而伐魯。○大之也。○如結日大戰其地

季子待之以偏戰是也。○

何大之也。○如大戰故地何以書記異也。○魯成就

周道之封齊晉霸尊周室之後長狄之操無羽翮之

助別之三國皆欲為君此象周室衰禮義廢大人無

輔助有夷狄行事以三成不可苟指一故自宣成以

往弑君二十八亡國四十。○行下。○魯成就周道

以周公相成王而致太平意封于魯故云爾。○齊

晉至之後。○解云正以晉文齊桓皆率諸侯尊事天子此是齊晉之君子孫故云爾。○長狄至之助。○

解云謂執持此意也。○事以三成。○解云即長狄之三國共成其異是也。○言不可苟指一者明知其異

亦不苟指一事而已。○故自宣成至四十。○解云按今春秋之經自宣成以下訖于哀十四年止有弑君二十亡國二十四則知此註誤也宜云弑君二十

也八是衍字亡國二十四也作四十者錯也其弑君  
二十即宣二年趙盾弑其君夷得四年歸生弑其君  
夷十年夏徵舒弑其君平國襄二十五年崔杼弑其  
君光吳子謁伐楚門于巢卒為巢人所弑二十六年  
衛甯喜弑其君剽二十九年閻弑吳子餘祭三十年  
蔡世子般弑其君固三十一年莒人弑其君密州昭  
八年陳招弑偃師十一年楚子虔誘蔡侯般殺之十  
三年公子比殺其君虔棄疾殺比十九年許世子止  
弑其君買二十三年吳殺胡子髡沈子楹二十七年  
吳弑其君僚定四年蔡殺沈子嘉十三年薛弑其君  
比哀六年齊陳乞弑其君舍之屬是也其滅國二十  
四者宣八年楚滅舒蓼十二年楚滅蕭十五年晉滅  
潞氏十六年滅甲氏及留吁成十七年楚滅舒庸襄  
六年莒人滅鄆齊滅萊十年遂滅偃陽十三年取郟  
二十五年楚滅舒鳩昭四年遂滅厲八年楚滅陳十  
一年楚滅蔡十七年晉滅賁渾戎二十三年胡子髡  
沈子楹滅二十四年吳滅巢三十年吳滅徐定四年  
蔡滅沈六年鄭滅許十四年楚滅頓十五年楚滅胡

哀八年宋滅曹之屬是其二十四也然則三國變異  
起自今年而註者所以不言自今以後而言自宣成  
以往者蓋以文公之年已過半以後既不得其初故  
遺去其實楚人滅庸宋弑處曰莒弑庶其之屬皆由  
此禍耳或者弑君二十八亡國四十者春秋說文其  
間亦有經不書者故不同耳

十有二年春王正月盛伯來奔傳盛伯者何失地之君

也何以不名兄弟辭也傳與郕子同義月者前為魯

所滅今來見歸猶當加意厚遇之傳盛伯者何傳解

見存文欲言大夫而經書伯故執不知問何以不

名傳解云桓七年夏穀伯綏鄧侯吾離來朝之下傳

云皆何以名失地之君也是以此處見道失地之君  
即責云何以不名然則何氏此處不言据穀鄧名者  
正以僖公二十年郕子來朝之下已註訖故也傳郕

與郕子同義傳解云即僖二十年郕子來朝傳云郕  
及古閣

公羊疏  
子者何失地之君也何以不名兄弟辭也何氏云郕魯之同姓故不忍言其絕賤明當尊遇之異於穀鄧也書者喜內見歸是也然則言同義者謂尊遇兄弟異於他姓是以不忍言其名不謂朝奔之文相似○  
此特書月故須解也言前為魯所滅者即莊八年夏師及齊師圍成降于齊師傳云成者何盛也盛則曷為謂之成諱滅同姓也是也

杞伯來朝

二月庚子子叔姬卒卒者許嫁卒者許嫁○解

且理亦不須疑衍字此未適人何以卒許嫁矣婦人許嫁字

而笄之死則以成人之喪治之其稱子何據伯姬

卒亦許嫁不稱子此未至以卒解云正以叔姬無所繫故知未適人也○據

伯至稱子○解云即僖九年秋七月乙酉伯姬卒是也貴也其貴奈何母弟也

不稱母妹而繫先君言子者遠別也禮男子不絕

婦人之手婦人不絕男人之手禮男至之手解云既夕禮及喪

大記皆  
有此文

夏楚人圍巢

秋滕子來朝

秦伯使遂來聘遂者何秦大夫也秦無人夫此何以

書賢繆公也何賢乎繆公據聘不足與大夫荆人

來聘是也使遂二傳秦伯使遂來聘○解云左作術繆音木氏穀梁皆作術字經亦有

作術字者疑遂字誤。○遂者何。○解云欲言微者書名見經欲言大夫不錄其氏故執不知問。○**○**荆人來聘傳云荆何以稱人始能聘也是也。以為能變也。

其為能變奈何惟談談善淨言**○**談談淺薄之貌淨

猶撰也。○談談徐在淺反又子淺反又音牋尚書截

井反撰也本或作編皮勉反又必**○**惟談談善淨言

淺反本作譔七全反又仕勉反。○解云謂其念

有淺薄之善**○**俾君子易急**○**俾使也易急猶輕惰也

而撰其言也。○**○**俾必爾反註同使也易**○**俾君子易急。○解云能以鼓反註同惰大臥反。○撰善言故謂之君子言

使此君子易為輕惰何者自**○**而況乎我多有之惟一恃其善而欲慢人以自尊矣。○**○**介斷斷焉無他技**○**一介猶一槩斷斷猶專一也他

技奇巧異端也孔子曰攻乎異端斯害也已。○一介

一介猶一槩也尚書音古貨反斷斷丁亂反專一也

註同技其綺反槩古愛反奇其宜反本又作琦同

而況至有之。○解云我謂秦伯也言況於秦伯之

懷其善言無算故曰多有之。○惟一至他技。○解

云秦伯之善雖曰無算若思念之皆是一槩專一之

事更無奇巧異端之術言其醇粹其善無擇矣。○**○**斷斷至異端。○解云即鄭註大學云斷斷

誠一之貌也他技異端之技也是與此合**○**其心休休

**○**休休美大貌。○休休許虬**○**能有容**○**能含容賢者

逆耳之言是難也**○**是難行也秦繆公自傷前不能

用百里子蹇叔子之言感而自變悔遂霸西戎故因

其能聘中國善而與之使有大夫子貢曰君子之過

其能聘中國善而與之使有大夫子貢曰君子之過

其能聘中國善而與之使有大夫子貢曰君子之過

也如日月之食焉過也人皆見之更也人皆仰之此之謂也

冬十有二月戊午晉人秦人戰于河曲

以不言師敗績敵也曷為以水地

水曲折起地遠近所在也据戰于泓不言曲

此偏戰○解云以其書日故知之○

河曲疏矣河千里而一曲也

据地明故可以曲地因以起二國之君數興兵相伐

戰無已時故不言及不別曲直而地以河曲明兩曲

也○數所角反不別彼列反下同

季孫行父帥師城諸及運

不可使邑久不修不敢徒行興師厲眾然後敢城之

言及者別君邑臣邑也

此註者正見隱七年夏城中丘之屬皆不言帥師故

復丙戌奔莒傳云不至復者何不至復也內辭也不

昭五年莒牟夷以牟婁及防茲來奔彼傳云其言及

也私邑臣邑也累次也義不可使臣邑與公邑相次序故言及以絕之是也

十有三年春王正月

夏五月壬午陳侯朔卒

**不書葬者盈為晉文諱也**晉

文雖霸會人孤以尊天子自補有餘故復盈為諱

為于偽反下文盈為為

周公皆同復扶又反

僖二十八年之時此朔之父陳侯款夏六月卒至冬

未未葬而晉文會諸侯於温經有陳子是強會人孤

令失子行亦是文公恥之是以春秋遂卒竟不書款

葬深為文公諱也今若款之子陳侯朔書葬則文公

之惡還見是以此處須去朔葬使若陳國之君例不

書葬然故言盈為晉文諱故僖二十八年夏陳侯款

卒之下註云不書葬者為晉文諱行霸不務教人

邾婁子遽條卒

**公子遂所致**

○遽條其居反下直居反

世室屋壞

**世室者何魯公之廟也**

魯公周公子伯

禽 ○世室二 傳作大室 世室者何 ○解云欲言君寢於例不

知 周公稱大廟魯公稱世室羣公稱宮 少差異其

下者所以尚尊周公 大廟音 周公稱大廟 ○解

大廟文二年大事于大廟是也 ○魯公稱世室 ○解

云即此經是也 ○羣公稱宮 ○解云即武宮煬宮之

屬是也 ○少差至周公 ○解云正以廟者尊卑達

名鬼神所居之稱今此稱異其名知上尊周公故也

此魯公之廟也曷為謂之世室世室猶世室也世世

不毀也 魯公始封之君故不毀也 世室猶世室也 ○解云言

也封魯公以為周公也○為周公故語在下周公拜

乎前魯拜乎後○始受封時拜于文王廟也尚書曰

用命賞于祖是也父子俱拜者明以周公之功封魯

公也○尚書至于祖○曰生以養周公○生以魯

國供養周公○以養餘亮反註皆死以為周公主○

如周公死當以魯公為祭祀主加曰者成王始受其

茅土之辭禮記明堂位曰封周公於曲阜地方七百

里革車千乘蓋以為有王功故半天子也○死以為

以為周公主同乘○加曰至之辭○解云即周書

繩證反王于況反○作洛篇曰封人社墳諸侯受命

于周乃建大社于國中其遺東青土南赤土西白土

北驪土中央黧以黃土將建諸侯鑿取其一面之土

包以黃土苴以白茅以為社之封孔氏云王者封五

色土為社建諸侯則各割其方土與之使立社燾以

黃土苴以白茅茅取其潔黃取其王者覆四方者是

其茅土之文耳○蓋以至子也○解云正以天子

者四十九大判言之故得言半天子矣然則周公之

魯乎曰不之魯也封魯公以為周公主然則周公曷

為不之魯○据為周公者謂生以養周公死以為周

公主周公不之魯則不得供養為主欲天下之一乎

周也○周公聖人德至重功至大東征則西國怨西



命使遙供養死則奔喪為主所以一天下之心于周

室○鄉許**解**東征至東國怨。魯祭周公何以爲

牲解据廟異也周公用白牲解白牲殷牲也周公死

有王禮謙不敢與文武同也不以夏黑社者謙改周

之文當以夏辟嫌也解不以至嫌也。解云知黑

朔三而改改天正十一月者當魯公用騂牝解騂牝

赤春周牲也魯公以諸侯不嫌故從周制以春爲差

矣解騂息營反牝音對解騂牝至牲也。解云正以

羣公不毛解不毛不純色所以降于尊祖解不

尊祖。解云正以牲用純色祭祀之魯祭周公何以

爲盛解据牲異也解盛成政反又音成周公盛解盛

者新穀魯公燾解燾者冒也故上以新也解燾徒報

濤音同冒也解燾者至新也。解云正以燾詰爲

然則言周公盛者謂新穀滿其器言羣公廩解廩者

連新於陳上財令半相連爾此謂方祫祭之時亨昭

穆之差解廩力甚反財解羣公廩。解云廩謂全是

得相連而已故謂之廩廩者希少之名是以鄭注云

廩讀如羣公廩之廩者是也。謂方至之差。解云

知正是祫祭之時序昭穆之差所以降于尊祖故也

世室屋壞何以書譏何譏爾久不修也國簡忽久不

以時修治至令壞敗故譏之言屋者重宗廟詳錄之

以不務公室書月者知久不修當蒙上月國以不

月○解云當蒙上月者謂蒙上秋七月也不務公室

月者即定二年冬十月新作雉門及兩觀傳云其言

新作之何修大也修舊不書此何以書譏何譏不務

乎公室何氏云務勉也不務公室亦可施於久不修

亦可施於不務如公室之禮微辭也月者○也當即

修之如諸侯禮是也然則彼久不修是以書月此亦

久不修故知○當蒙上月耳

狄侵衛

冬公如晉衛侯會于沓○沓徒合反

十有二月己丑公及晉侯盟還自晉鄭伯會公于斐國

還者何善辭也何善爾往黨衛侯會公于沓至得與

晉侯盟反黨鄭伯會公于斐故善之也國黨所也所

猶是齊人語也文公前扈之盟不見序後能救鄭之

難不逆王者之求上得尊尊之義下得解患之恩一

出三為諸侯所榮故加錄于其還時皆深善之○斐

作斐芳尾反國還者何○解云正以不言至而言還

難乃且反國異於常例故執不知問○文公至

見序○解云即上七年秋公會諸侯晉大夫盟于扈

傳云諸侯何以不序大夫何以不名公失序也是也

○後能至之難○解云即上九年春楚人伐鄭公

子遂會晉人宋人衛人許人救鄭是也○不逆王

者之求。○解云即上九年春毛伯來求金經無不與之文是也。○**國**上得至之義。○解云即不逆王者之求。是也。○**國**下得至之恩。○解云即公子遂救鄭是也。

十有四年春王正月公至自晉**國**月者為臣子喜錄上

事。○為臣于偽反。**國**月者至上事。○下為後當為同。**國**解云出上文也。

邾婁人伐我南鄙

叔彭生帥師伐邾婁

夏五月乙亥齊侯潘卒**國**不書葬者潘立儲嗣不明乍

欲立舍乍欲立商人至使臨葬更相篡弑故絕其身

明當更立其先君之次。○潘音干反更相音庚下吳楚更同篡弑申志反下同

**國**至使至篡弑。○解云即下九月齊公子商人弑其君舍是其臨葬相篡弑之文

六月公會宋公陳侯衛侯鄭伯許男曹伯晉趙盾癸酉

同盟于新城**國**盟下日者刺諸侯微弱信在趙盾。○盾

徒本**國**盟下至趙盾。○解云言信任在於趙盾若反**國**如盟日定否趙盾制之然是以下日以近之

秋七月有星孛入于北斗**國**孛者何彗星也**國**狀如彗

○孛步內反。○解云欲言是星星名未有徐扶憤反**國**欲言非星錄為星稱故執不知問

其言入于北斗何**國**据大辰不言入又不言孛名**國**

**國**据大至言入。○解云即昭十七年冬有星孛于大辰是也。○**國**又不言孛名。○解云謂昭十七年直言于大辰不言所孛之星名今此言有星孛入于北斗

故難之何者大辰非星名故也是以昭十七年傳云

其言于大辰何彼註云据北斗言入于大辰非常名是也**北斗有中****也****中者魁**

之象也北斗天之樞機玉衡七政所出是時桓文迹

息王都不能統政自是之後齊晉並爭吳楚更謀競

行天子之事齊宋莒魯弑其君而立之應○爭爭**關之爭**

**關**北斗至所出○解云即堯典云在璇璣玉衡以齊

七政七政謂日月五星也○**齊宋至之應**○解云

即下文九月齊公子商人弑其君舍十八年夏五月

齊人弑其君商人是齊弑君事也十六年冬宋人弑

其君處曰是宋弑其君事也十八年冬十月子卒傳云子卒

其是莒弑其君事也十八年冬十月子卒傳云子卒

者孰謂謂子赤也何以不日隱之也何隱爾弑也

弑則何以不日不忍言也者是魯弑其君事也

公至自會

晉人納接菑于邾婁弗克納傳納者何入辭也其言弗

克納何傳据言于邾婁與納頓于頓同俱入國得

立辭○接菑在妾反又如字**傳**納者何○解云欲言

欲言不得國納者入辭故執不知問○**傳**据言至立

辭○解云即僖二十五年秋楚人圍陳納頓于頓

是也此上言于邾婁是其得國**大其弗克納也****傳**克

下云弗克納自相違故難之**大其弗克納也****傳**克

勝也鄭伯以勝為惡此弗勝故為大**傳**鄭伯以勝

即隱元年夏五月鄭伯克段于鄆傳云克之者何殺

大乎其弗克納

○據伐齊納子糾恥不能納

能納○解云即莊九年夏公伐齊納糾傳云納者何入辭也其言伐之何伐而言納者猶不能納也是也

晉卻缺帥師革車八百乘以納接菑于邾婁力沛若

有餘○沛有餘貌○乘繩證反沛若普貝反有餘貌而納之邾婁人

言曰接菑晉出也○獲且齊出也出外孫也○俱縛反

下子子以其指○指手指子以其指註指手指○餘反則接菑也○四獲且也六○言据不

手指指麾于邾婁則接菑也○四獲且也六○言据不

令使納接菑也則接菑也○四獲且也六○言据不

得天之正性則接菑也○四獲且也六○言据不

言此者喻皆庶子子以大國壓之○壓服也服邾婁矣貴則皆貴矣

使從命○壓於甲反又則未知齊晉孰有之也○設

齊復與兵來納獲且亦欲服邾婁使從命未知齊晉

誰能使外孫有邾婁者○齊復扶貴則皆貴矣○時

邾婁再娶二子母尊同體敵○時邾至體敵○解

或是左媵之子言非姪姊所生也舊云子以其指者

言凡立子之法以其手指相似則接菑猶人之四指

獲且猶人之六指皆異於人雖然獲且也長○既兩

不得正性又皆貴唯當以年長故立之○長丁丈

雖然至長○解云雖皆不得正性但四不如六故長者宜立矣卻缺曰非吾力不能

云爾引師而去之故君子大其弗克納也

**註**大其不

以已非奪人之是此晉卻缺也其稱人何貶曷為貶

**註**據趙鞅納蒯瞶不貶 **註**據趙至不貶 **註**解云即

衛世子蒯瞶 **註**不與大夫專廢置君也曷為不與 **註**據

于戚是也 **註**大其弗克納實與 **註**弗克納是而文不與文曷為不

與大夫之義不得專廢置君也 **註**不復發上無天子

下無方伯傳者諸侯本有錫命征伐憂天下之道故

明有亂義大夫不得專也接菑不繫邾婁者見摯于

卻缺也不氏者本當言邾婁接菑見當國也 **註**見摯

賢徧反

下音苦

**註**不復至之道 **註**解云欲道僖元年救邢

結反 **註**城楚丘之經悉是實與而文不與文與此

同其傳皆云上無天子下無方伯天下諸侯有相滅

亡者力能救之則救之可也今此不復言之故云爾

言諸侯本有錫命征伐憂天下之道故者正謂係仇

連帥本有共存恤之道是故異於大夫耳 **註**明有至

之時容有存恤之道是故異於大夫耳 **註**明有至

專也 **註**解云言大夫若有專廢置君者即是亂義故

曰明有亂義大夫不得專也正由大夫不得專廢置

故也 **註**接菑至缺也 **註**解云據僖二十五年納頓

子繫頓也 **註**不氏者 **註**解云據宣十一年納公孫

甯儀行父于陳皆言氏也 **註**本當至當國也 **註**解

云即隱元年傳云段者何鄭伯之弟也何以不稱弟

當國也 **註**云欲當國為之君故如其意使若國君氏

上鄭所以見

段之逆是也

及古

九月甲申公孫敖卒于齊 **註**已絕卒之者為後齊魯

公羊疏

卷之十四 十五

及古

歸其喪有恥故為內諱使若尚為大夫

**說**大夫已絕至

云言已絕者即上八年公孫敖奔莒是也春秋之例大夫出奔之後即絕於大夫之位不復書其卒即公子慶父臧孫紇之屬是足以於此惟其書卒矣言為後齊魯歸其喪有恥者即下十五年夏齊人歸公孫敖之喪傳云何以不言來內辭也齊我而歸之是也

齊公子商人弑其君舍傳此未踰年之君也其言弑其

君舍何

**說**据弑其君之子奚齊也連名何之者弑成

君未成君俱名問例所從也

**說**据弑至齊也○解云即僖九年冬晉里

克弑其君之子奚齊傳云

已立之已殺之

**說**商人本

正當立恐舍緣潘意為害故先立而弑之

**說**商人本正當

立○解云正以弑舍不書日見不正遇禍則知商人本日明矣

成死者而賤生者也

**說**惡商人懷詐無道故成舍之君號以賤商人之所

為不解名者言成君可知從成君不日者與卓子同

○惡烏路反

**說**從成君至子同○解云即僖十年卓敕角反

日者不正遇禍終始惡名故略之是也

宋子哀來奔傳宋子哀者何無聞焉爾說宋子哀者何

宋君經書子哀欲言大夫文不言氏故執不知問○無聞焉爾○解云即隱二年註云言無聞者春秋有

改周受命之制孔子畏時遠害又知秦將燔詩書其說口授相傳至漢公羊氏及弟子胡毋生等乃始記

於竹帛故有所失也是也

冬單伯如齊齊人執單伯齊人執子叔姬傳執者曷為

或稱行人或不稱行人傳此問諸侯相執大夫所稱

例稱行人而執者以其事執也傳以其所銜奉國事

執之晉人執我行人叔孫舍是也傳晉人至是也

十三年晉人執我行人叔孫舍是傳不稱行人而執者以已執也傳已

者已大夫自以大夫之罪執之分別之者罪惡各當

歸其本傳別彼單伯之罪何道淫也惡乎淫淫于子

叔姬傳時子叔姬嫁當為齊夫人使單伯送之傳惡

然則曷為不言齊人執單伯及子叔姬傳据夫人婦

姜繫公子遂傳据夫至子遂傳解云即宣元年内

辭也使若異罪然傳深諱使若各自以他事見執者

不書叔姬歸于齊者深諱以起道淫書單伯如齊者

起送叔姬也齊稱人者順諱文使若非伯討傳不

姬也傳解云言此者欲決隱二年冬十月伯姬歸于

紀之屬書歸也言深諱者正以子叔姬有罪故也言

以起道淫者謂深諱不言其歸即是起道淫之義

何者若更為小事而見執何須諱其歸于齊今不言

歸于齊而與單伯俱見執明其在道與單伯淫于歸

事不醒醒矣或曰不書歸于齊者深諱其起道淫故



十有五年春季孫行父如晉

三月宋司馬華孫來盟月者文公微弱大夫秉政宋

亦蔽於三世之黨三亂結盟故不與信辭不稱使者

宋無大夫官舉者見宋亂也錄華孫者明惡二國非

以月惡華孫也○華孫戶化反見賢編

云即公子遂是也○宋亦至之黨

也言為三世內娶之故三世妃黨皆強而為君之所

蔽故云蔽於三世之黨矣○故不與信辭

正以春秋之例凡蒞盟來盟例皆書時所以然者欲

見王者當以至信先于天下故也是以桓十四年夏

鄭伯使其弟語來盟註云時者從內為王義明王者

當以至信先天下是也今而書月故言不與信辭耳

○不稱使至大夫○解云正決鄭伯使其弟語來  
盟之文也○官舉至孫也○解云大夫之義例不  
官舉而此言司馬者正以見宋之亂是以詳錄  
華孫明其書月不與信辭者不由華孫之故也

夏曹伯來朝

齊人歸公孫敖之喪何以不言來  
據齊人來歸子

叔姬○解內辭也脅物而歸之筍

將而來也筍者竹篔一名編輿齊魯以此名之曰

筍將送也為叔姬淫惡魯類故取其尸置編輿中傳

送而來脅魯令受之故諱不言來起其來有恥不可

言來也不月者不以恩錄與子叔姬異○筍將音峻

及古閣

也竹籟婢縣反一音步賢反服虔音編韋昭音如頻  
反編必縣反一音篇郭璞音步典反與音餘為叔于  
偽反下父為子為若為實為同  
傳直專反令受方呈反下同  
○**解**云正以下十  
有二月齊人來歸子叔姬書月故也

六月辛丑朔日有食之鼓用牲于社**解**是後楚人滅庸

宋人弑其君處白齊人弑其君商人宣公弑子赤莒

弑其君庶其**解**是後楚人滅庸○**解**云即下十六

宋人弑處白○**解**云在十六年冬○**解**齊人弑商人

○**解**云在十八年夏五月○**解**宣公弑子赤○**解**云

即十八年冬子卒傳云子卒者孰謂謂子赤也何以

不日隱之也何隱爾弑也者是也○**解**莒弑其君庶

其○**解**云在

十八年冬

單伯至自齊**解**大夫不致此致者喜患禍解也不省去

氏者淫當絕使若他單伯至也○**解**戶買反**解**夫不

至禍解也○**解**云正以內大夫出聘例不書至故也

○**解**不省至伯至也○**解**云正以昭十四年春意如

至自晉彼是被執而歸省去

其氏今單伯存氏故解之

晉卻缺帥師伐蔡戊申入蔡**傳**入不言伐此其言伐何

至之日也其日何**解**据甲寅齊人伐衛日伐也**解**不

言伐○**解**云莊十年師解云爾故此弟子据而難之

○**解**据甲至伐也○**解**云即莊二十八年春王三月

甲寅齊人伐衛衛人及至之日也**解**嫌至日伐不至

齊人戰衛人敗績是也

日入故日入也主書與甲寅同義**解**主書至同義

○**解**云即彼云

伐不日此何以日至之日也何氏云用兵之道當先  
至竟侵責之不服乃伐之今日至便以今日伐之故  
日以起其暴也是也然則今日此卻缺亦今日  
日至便以今日伐之故書以日起其暴也

秋齊人侵我西鄙

季孫行父如晉

冬十有一月諸侯盟于扈

**不序不日者順上諱文使**

若扈之盟都不可得而知  
**不序**不序至而知○解云  
侯晉大夫盟于扈傳云諸侯何以不序大夫何以不  
名公失序也公失序奈何諸侯不可使與公盟云云  
何氏云文公內則欲久喪而後不能喪娶逆祀外則  
貪利取邑為諸侯所薄賤不見序故深諱為不可知  
之辭不日者順諱為善文也然則此不序者為不可  
知之辭不日者順諱為善文也何者盟不日善文故

也

十有二月齊人來歸子叔姬**傳其言來何**据齊人歸

公孫敖之喪不言來閔之也**閔傷其棄絕來歸此**

有罪何閔爾父母之於子雖有罪猶若其不欲服罪

**然**孔子曰父為子隱子為父隱直在其中矣所以

崇父子之親也言齊人不以棄歸為文者今與敖同

文相發明叔姬于文公為姊妹言父母者時文公母

在明孝子當申母恩也月者閔錄之從無罪例

以至親也○解云即言來以閔之是也○言齊人  
至母者○解云若以棄歸為文即言子叔姬來歸不

言齊人即宣十六年鄭伯姬來歸之文是今言齊人來歸故謂之同文也言相發明者言敖為齊所惡而來歸之今此亦為齊人所歸之故曰相發明耳○時文至恩也○解云正以下十六年秋八月辛未失人姜氏薨十七年夏葬我小君聖姜傳云聖姜者何文公之母也是○**歸**月者閔至例○解云正以棄歸之例有罪者時無罪者月故也其有罪者時即宣十六年秋鄭伯姬來歸是也其無罪者月成五年春王正月杞叔姬來歸之屬是也

齊侯侵我西鄙遂伐曹入其郭郭者何恢郭也**郭**恢

大也郭城外大郭郭芳夫反郭也**郭**郭者何○解恢郭若回反大也郭云欲言城郭

經無城郭之文欲言非城入郭書乎曰不書郭上文言入故執不知問**郭**圍不

言入入郭是也入郭至不書○解云按書舊本此傳之下悉皆無註有註云圍不言

入入郭是也者衍字耳入郭不書此何以書動我也諱使若

為同姓見入郭故動懼我也動我者何內辭也其實

我動焉爾齊侵魯魯實為子叔姬故動懼失操云

爾鄉者不去幾亦入我郭故舉入郭以起魯恥且明

兵之所鄉苟得其罪則莫敢不懼鄉者許亮反下同幾音祈

十有六年春季孫行父會齊侯于陽穀齊侯弗及盟

其言弗及盟何據序上會也連盟何者嫌據盟**弗**

據序至據盟○解云據序上會何得弗及盟乎是以問之云嫌據盟者嫌直據盟問之不見與

盟也與齊期盟為叔姬故中見簡賤不見與盟侮

辱有恥故諱使若行父會而去齊侯不及得與盟故

言齊侯弗及亦所以起齊侯不肯○為于**○**使若

○解云使若行父會齊侯于陽穀訖即棄之而去齊

侯不及盟**○**亦所以起齊侯不肯**○**解云若直言

不及盟文體已具足見不得盟矣而更言齊侯不及

者欲道其時不肯盟者是齊侯也若直言季孫行父

會齊侯于陽穀不及盟不妨行

父不及無以見齊侯不肯矣

夏五月公四不視朔**○**視朔說在六年不舉不朝廟者

禮月終于廟先受朝政乃朝明王教尊也朝廟禮也

故以不視朔為重常以朔者始重也**○**視朔說在

即上六年註云禮諸侯受十二月朔政於天子藏于

太祖廟每月朔朝廟使大夫南面奉天子命君北面

而受之是也**○**不舉至為重○解云正以視朔之

時必有朝廟之禮故上六年經云閏月不告月猶朝

于廟是也今此經直言四不視朔不道不朝廟故解

之**○**常以至重也**○**解云言十二月之政令所以

不在年初一受之而已必以月公曷為四不視朔**○**

之朔日受之者重月之始故也公曷為四不視朔**○**

据無事也公有疾也**○**以不諱舉公知有疾公有疾

乃復舉公是也○乃復扶**○**公有至是也○解云

又反下同**○**即昭二十三年冬公如

晉至河公有疾乃復是也

何言乎公有疾不視朔**○**据有疾無惡

也**○**据有疾無惡也○解云即昭二十三年

自是

公無疾不視朔也**○**有疾無惡不當書又不言有疾

者欲起公自是無疾不視朔也**○**公自至朔也○

解云即鄭氏云魯

及古閏

公羊疏

卷之二十四 二十二

自文公四不視朔視朔之禮  
已後遂廢者正取此書也  
然則曷為不言公無疾

不視朔有疾猶可言也無疾不可言也  
言無疾大

惡不可言也是後公不復視朔政事委任公子遂

六月戊辰公子遂及齊侯盟于犀丘  
犀丘彥西左氏作鄆丘穀梁作師

**丘**盟于犀丘○解云正本作蓄丘故賈氏公羊曰蓄丘穀梁曰師丘是也今左氏經作鄆字

秋八月辛未夫人姜氏薨

毀泉臺傳泉臺者何郎臺也  
莊公所築臺于郎以郎

譏臨民之湫浣○湫素侯反  
泉臺者何○解云泉

而言毀故執不知問○**莊**公至湫浣○解云即莊二十一年春築臺于郎傳云何以書譏何譏爾臨民

之所湫浣也是也然則何以知泉臺為郎臺正以彼傳云譏臨民之所湫浣書與此泉臺之義合故也

郎臺則曷為謂之泉臺未成為郎臺未成時但以

地名之既成為泉臺既成更以所置名之毀泉臺

何以書譏何譏爾築之譏毀之譏先祖為之已毀之

不如勿居而已矣但當勿居令自毀壞不當故毀

暴揚先祖之惡也築毀譏同知例皆時令力呈反暴步卜反

**築**毀至皆時○解云言築毀譏同者即上傳云承月下恐蒙

月故如此解

楚人秦人巴人滅庸巴布加反

冬十有一月宋人弑其君處白傳弑君者曷為或稱名

氏或不稱名氏大夫弑君稱名氏賤者窮諸人傳賤

者謂士也士正自當稱人傳處白二大夫相殺稱人

賤者窮諸盜傳賤者窮諸人首言士先自稱人今弑

君亦稱人故曰窮諸人矣云賤者窮諸盜者言士之

賤名不過于盜故也降大夫使稱人降士使稱盜者

所以別死刑有輕重也無尊上非聖人不孝者斬首

梟之無營上犯軍法者斬要殺人者刎頭故重者錄

輕者略也不日者內娶略賤之傳別彼列反梟古堯

反要一遙反列亡粉

反頭如字本  
又作脰音豆  
罪重故稱名氏責之深若大夫相殺  
罪輕於犯君故降稱盜者義之輕然  
也  
○不日至賤之者已說于上

十有七年春晉人衛人陳人鄭人伐宋

夏四月癸亥葬我小君聖姜傳聖姜者何文公之母也

○聖姜二  
傳作聲姜  
號欲言為妾而卒葬並書見故執不知  
問

齊侯伐我西鄙

六月癸未公及齊侯盟于穀

諸侯會于扈

秋公至自穀

公子遂如齊

十有八年春王二月丁丑公薨于臺下

秦伯罃卒

秦穆公也至此卒者因其賢

○伯罃乙耕反何云穆公

也左氏穆

罃

秦穆至其賢○解云正以秦是戎狄

書故以賢解之而左氏為

夏五月戊戌齊人弑其君商人

商人弑君賊復見者

與大夫異齊人已君事之殺之且當坐弑君

○復見扶又反

下同下

罃

商人至弑君○解云春秋之義諸是弑賢徧反君之賊皆不復見所以賤之是以宣六年

書晉趙盾衛孫免侵陳傳云趙盾弑君此其復見何

註云據宋督鄭歸生齊崔杼弑其君後不復見傳又

云親弑君者趙穿也註云復見趙盾者欲起親弑者

趙穿非盾是也今此商人於上十四年弑其君舍而

復見者正以其為君故也與大夫異者齊人以君事

之殺之宜當坐弑君然則商人弑其君舍而存之欲

責臣子不討賊故也是以莊二十二年註云不與念

母而譏忌省者本不事母則已不當忌省猶為商人

責不討賊義亦通於此

六月癸酉葬我君文公

秋公子遂叔孫得臣如齊

不舉重者譏魯猥使五大

夫出虛國家廢政事重錄內也

罃

不舉至內也○

秋之常今而悉舉故解之穀梁傳云使舉上客而不

稱介不正其同倫而相為介故列而數之也者亦是

公羊疏

卷之十四

古閣



直舉重之義也而言重錄內者正以外大夫未有並見者於內唯有此經及定六年夏季孫斯仲孫何忌如晉之文故知正是重錄內也

冬十月子卒傳子卒者孰謂謂子赤也何以不日傳据

子般卒日隱之也何隱爾弑也弑則何以不日傳据

子般卒日傳弑也音試疏据子般卒日○解云即下及註同莊三十二年冬十月乙未

子般卒不忍言也傳所聞世臣子恩痛王父深厚故

不忍言其日與子般異疏故不忍至般異○解云

故也是以莊三十二年子般卒之下何氏云殺不去日見隱者降子赤也是

夫人姜氏歸于齊傳歸者大歸也夫死子殺賊人立無

所歸留故去也有去道書者重絕不復反疏歸者

○解云凡言人歸一出不反之辭若紀侯大去其國之類故言歸者大歸也○傳有去至復反○解云正

以常事不書故也

季孫行父如齊

莒弑其君庶其傳稱國以弑何傳据莒人弑其君密州

疏据莒至密州○解云即襄三十三年稱國以弑者

衆弑君之辭傳一人弑君國中人人盡喜故舉國以

明失衆當坐絕也例皆時者略之也傳也○解云謂

是失衆而稱國以弑者皆書時以略之即定十三年冬薛弑其君比之屬是也若然昭二十七年夏四月

公羊疏  
卷之十四  
吳弑其君僚亦是稱國而書月者彼非失衆但以見  
弑之義故不書時賤之是以何氏云不書闔閭弑其  
君者爲季子諱明季子不忍父子兄弟自相弑讓國  
闔閭欲其享之故爲沒其罪也月者非失衆見弑故  
不略之  
者是也

春秋公羊註疏文公卷第十四

