

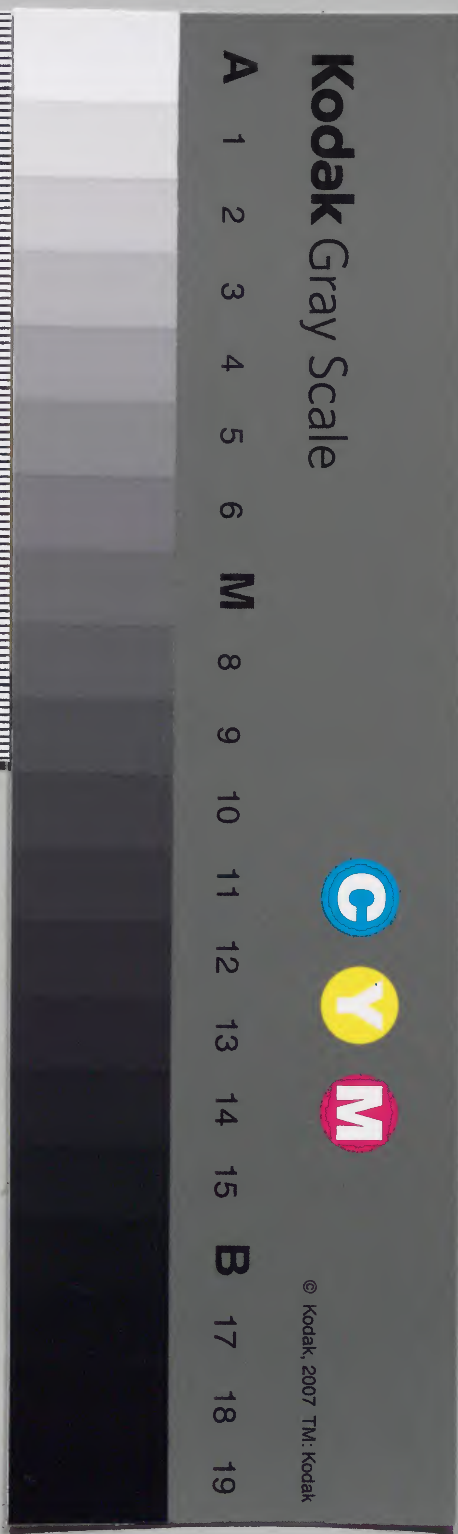
朱子頌日録

九

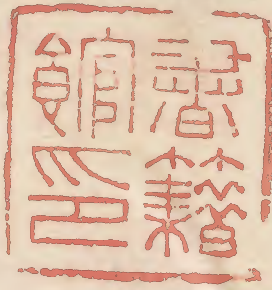
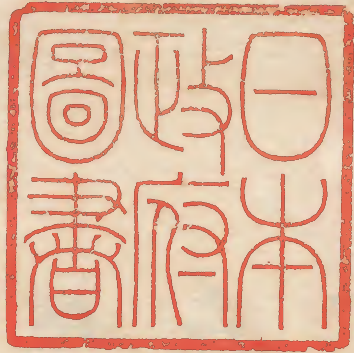
内閣文庫	
番號	和 15745
冊數	8 ( 1 )
函號	163 75

75	
庫	文
天	一
三	五
四	七
六	四
八	五
架	冊

163-75







目錄

寬正四年癸未從正月至十二月

淺草文庫

和學講談所





目錄 寬正四年癸未

正月

一日小雪呈瑞

二日御誕生御祈禱如恒也疏御銘曰冬廿日被遊也

三日快晴

四日密雪呈瑞入夜盈尺人皆為奇觀也

五日快晴御直垂二十一具為御袈裟被出也



兵衛督奉之御袴一

但此一俱之外也

六日同

七日同

八日同於禪佛寺始燒香蓋旧例也

九日例日新雨始降宿雪消却也

十日雨降

十一日御相伴眾等持院笠雲和尚康苑院龍

崗宗壽院竹香相國維馨等持寺原古陰涼真

葉早晨參賀於御會所御對面如旧例也瑞雪

鬪風也

十二日未十六日御祈禱并御布施下行之事

可命于飯尾左衛門大夫之事今月中御成之

下行之事廿四日等持寺御成依廿三日管領

御成御宴可被成二月之由被御出但旧例

伺之也御成書立奉懸于御目以後从吉阿弥

献之 冰雪数寸積而殘寒甚也寺窓後正無



為御祈禱精誠之由披露之午時快晴也蔭涼  
齋當院衆

十三日快晴不參

十四日快晴公方様御松拍如恒也缺紅白香  
華數枝也

十五日快晴微雪又酒例日不參

十六日御祈禱以案内奉始也

十七日奉報未晨當院御成之事也御的如旧

也天快晴

十八日奉報當院御成并蔭涼軒間物昭堂御  
燒香齋罷御成之事也御成于本坊点心於御  
所間懺法疏御銘被遊也真言塔御頂戴也天  
龍吉僧棧嚴頭周慥唱食周轍唱食以上首御  
爪点也唱食壽雪唱食慶融唱食周善唱食壽  
盛唱食以上首御爪点也建仁寺僧棧嚴頭良  
信唱食空舜唱食以上首御爪点也唱食宗鐵



喝食永欽喝食以上首御爪点也東福寺僧接  
巖頭慈昭喝食惠中喝食以上首御爪点也喝  
食源棟喝食礼松喝食以上首御爪点也蔭涼  
軒御成間物御扇子廿柄高檀紙十帖獻之御  
相伴衆杖原十帖襪子一綱各送之於御取間  
御手水御雜談有之於本坊御成自御取間如  
旧於客殿御斎御扇子廿柄高且紙十帖獻之  
御相伴衆杖原十帖襪子綱各領之於御取一

間御手水奉報未晨方丈御成之事也昭堂御  
燒香還御也未比四日御燒香可在晚未之由  
被仰出也今春大雪迺幸希有之由御談餘被  
仰出也當寺領江州掘部上坂旧冬山討被成  
御奉書又可被成還之謝語自寺家申之仍伺  
之可被成還之由可命于山門奉行布施下野  
寺之由被仰出也

十九日奉報方丈御成之事也御成御忘御斎



奉報未晨普廣院御成并管領御相伴被參之事也掘部上坂還附于寺家仍可被成御教書旨依仰出自寺家其謝所中披露之去年今日者雪今日者雨之由被仰出也依今日殿中御連歌御會曰凡氷之消云有之氷之開云之語希乎之由被仰出稱希有也

廿日奉報普廣院御成之事也御成先於昭堂御燒香自南邊經北邊本坊御成御點心管領

御相伴被參未廿五日殿中諸老御請待今日為御使命之由伺之即往報之河上諸園被破之事旧冬雖被仰付成重伺之未廿三日為御代官詣十七觀音之事伺之御引物如恒也院主文溪和尚為御札被參當軒也

廿一日奉報未晨勝定院御成之事也伊勢七郎右衛門尉申之

廿二日奉報勝定院御成之事也御成先於昭



堂御燒香御点心御齋未廿四日晚未普廣院  
御燒香廿五日殿中諸老可被參之事宝聚軒  
周渡唱食依瑞良藏主十三年忌為弟子自吉  
良殿被望申度僧之事仍以彼狀伺之即御免  
許仍奉命于長老維馨和尚也法界門再興并  
馬場可被栽松之飯尾丸衛門大夫可命于盛  
都聞之由被仰出也雖云快晴聊洒微雪也御  
引物如恒也御相伴又同前也院主當蔭為御

礼被參于當軒也今日山名殿新宅始御成云  
廿三日為御代官詣于七觀音但旧例也微雪  
以後快晴也以伊勢七郎丸衛門尉白之當院  
南門河南掃地之事以千秋刑部少輔被仰出  
仍命于當院并常任寺管也南河掃地之事被  
仰付于勢別也河南岸遍積石之修補之事今  
日以千秋被仰出也管領晚未御成盖旧例也  
廿四日奉報晚未普廣院御燒香來晨殿中御



相伴諸老被參之事也依無御出以島山中勢  
少輔殿白之為御代官詣于清和院也

廿五日御相伴衆參侍也五鼓鳴御点心四鼓  
鳴御齋以案内御成麻苑院主乾崗等持院笠  
雲崇壽院廿香相國維馨等持寺原古蔭涼真  
葉御小袖二重段子一端盒一枚杖原十帖各  
并領周洪藏主御前給仕守勢唱食承恭御相  
伴給仕梵康周苗友派兼換秀繁景洙御小袖

一重杖原十帖各并領請取以春阿奉懸于御  
目也御泉殿以麻苑等持寺未拜見之故使春  
阿伺之仍被奉見之仍給仕僧衆一見之皆以  
為奇觀也以愚衰老甚使證藏主贈之諸老并  
謝之由以請取奉懸于御目之次日披露之御  
座主位諸老賓位連邊障子三枚被取之御座  
之後被參御齋後被御送禮也御点心以後奉  
報未晨崇壽院御成之度也四鼓鳴御齋案内



可申之由披露之御点心以後御座御起之次  
披露之御厨御一献以後青蓮院御成云云

廿六日奉報崇壽院御成之事也御成先於昭  
堂御燒香本坊御点心當寺接嚴頭僧者壽益  
喝食等漸喝食書立之以上首御爪点喝食者  
兼檢光洲軋果慶昇以上首御爪点僧喝食族  
姓被尋下僧者不存知之由白之喝食者兼檢  
京極多田光洲京極加賀奉答之度僧者梵伊

喝食慶珠喝食御爪点每年之例也天龍寺度  
僧周徹喝食妙堅喝食御爪点每年之例也  
御翳御扇子廿柄高且紙十帖献之御相伴眾  
枚原十帖襪子一綱各受之昨夕青蓮院衛成  
之事談餘被仰也院主亦香和尚前日殿中  
大齋之會并御引物各拜領又御座取被見之  
尤奇觀不勝惶恐之由各所被申且披露之  
廿七日奉報來晨龍雲寺御成之事也以伊勢



肥前守申之例日無御出也

廿八日奉報龍雲寺御城之事御成先於佛殿  
御燒香院主藤西堂煎點奉報來晨等持院御  
成之事也南禪寺僧接巖頭有孝喝食興季喝  
食以上首御瓜点喝食等栄喝食得由喝食以  
上首御瓜点等栄喝食雖報起草以書立以後  
之儀不可用之由紀綱討之以故且披露之以  
可為後代之弊之故堅可有御成敗之由被仰

出仍於南禪方丈遺狀也

御扇子廿柄高且紙十帖獻之就願成寺領百  
姓緩急被召籠自諸方雖被申不兼引之由以  
洪藏主被討詔分披露之法界門并馬場之事  
如旧可成之事餘談之中被仰也德雲院主  
德孤西堂伺之自南禪寺德雲院申之  
廿九日奉報等持寺御成之事也御成先於佛  
殿御燒香御点心以後當寺當院蔭涼勝定院



普廣院御成引物高且紙代請取奉懸于御目  
也一束壹貫五百文分也御相伴給仕周虎唱  
食瑞盈唱食周芳慶昇本玖集梅兼堅書立之  
伺之未二月御成并看計之由伺之有良西堂  
奧列伊達入道可有同道由申之仍此旨伺之  
今度之事者可滯留之由被仰出即以狀遣于  
細川右馬頭殿方西論北趣也為法界門合力  
公方段錢并願所可被寄之事伺之伊勢御風

呂遂御成有之院主竺雲和尚為御礼謝被參  
于當軒也御扇子女柄高且紙十帖獻之松原  
禊子御相伴賜之

二月

一日不參

二日例日不參御誕生御祈禱疏御銘

洪藏主代  
被書之

三日今月中御成書立獻之等持院御引物并  
龍雲寺之請取懸于御目也來十八日法住院



御成之事依十七日一色殿御成而兩年御延  
引仍以旧規被城三月晦日之由被仰也未  
十六日雲頂院御成去年延引之義不仰也惣  
可有御成也

四日不參

五日奉報來晨雲頂院御成之事高倉御取今日  
在御成云云

六日奉報雲頂院御成御点心并集雲軒御齋  
之事也奉報未晨大智院御成之事也兩取御  
談餘有畫師宗湛僧就于愚老索庵号仍名曰  
自牧夫如何為紫野養叟弟子荷擔禪又能畫  
故牧牛或取牧溪和尚之牧名自牧之由披露  
之即有御感而諾于宗湛并屈而為電光也御  
扇子女柄高且紙十帖獻之  
七日奉報大智院御成之事也御齋真如寺入  
院官錢各五十貫文充有御免許以五六人可



奉之然則立假佛殿可致勤行之由庶苑院龍  
崗和尚以狀被申之仍依披露即御免許之由  
被仰乞奉命于院主未九日大德院御成一色  
殿可被參于御相伴之事伺之命于大德院也  
御扇子女柄高且紙十帖獻之 法界門修造  
以公方段錢可被寄之分興伊勢守評之由且  
披露之去年自寺家被借召五万疋仍御返并  
之分以段錢被當之

八日例日奉報來晨大德院御成之事也

上野中務大輔殿申之

九日奉報大德院御成之事也御成御亦一色

殿御相伴被參蓋旧例也天龍寺都圖書立等

璜都圖乾壽都圖定椿寺伺之以下衆為器用之

由自寺家被申伺之仍有御爪点也院主周耀西

堂退院之事被申為一衆就一色殿討之依彼

被申伺之年期未滿而退院之事無故可謂故



可堪忍之由被仰出即命于院主也御扇子女  
柄高且紙十帖獻之御相伴襪子扱原如恒也  
十日奉報來日常德院御成之夏也殿中退出  
歸路雨後泥中着履俄顛倒而損左脚仍不少  
頭也

十一日今晨以損脚之故雖有常德院御成雖  
出頭以故使春阿弥披露之即使醫師法眼見  
之賜良藥兩種實顧遇之厚云為光電殆不勝  
午足踏葎也

十二日德雲院御成云洪藏主被申之還御於  
高倉御取有御成云蓋旧例也不參

十三日依脚損不參也

十四日脚損急醫則可再發漸醫之悉平復而  
可有出仕之由以春阿弥被仰云也來晨都聞  
察御成之事洪藏主被申也來廿七日長得院  
殿御年忌御奉加三十疋分御鏡一領每年被



出之事以彼狀使壽阿弥伺之仍被仰付于粗  
井方也來晨於都聞寮維那以技巖頭之書立  
奉懸于御日以愚老不可當頭之故興于愚老  
仍遣于洪藏主方也但為伺之自今日遣之  
十五日都聞寮御成煎點御小袖三重盆段子  
高且紙抄原獻之都聞正盛以愚老脚損之故  
不參也僧接巖頭壽益上坐唱食兼揆光例書  
立之洪藏主被懸于御目也有御爪点也上堂  
并半齋無御聽聞而還御云時小雨洒也紀綱  
洪盛藏主住持維馨和尚御扇子廿柄自都聞  
寮被獻也都聞今日御成以後可還寮之由粗  
被聞召問法界門造早以前可有堪忍之由以  
洪藏主被仰出也私竊以狀申之故也  
十六日快晴不參  
十七日同不參  
十八日懺法疏御銘洪藏主代被書之以例日



無御之故也

十九日天晴不參

廿日天陰不參

廿一日天陰安國寺妙蘊西堂伊豫國安國寺

中芳首座近江國完濟寺兼慶首座公文御判

被遊也以脚損之故使春阿申之雲頂院、主

一華和尚歎豆別綾海苔折一合以伊勢七郎

右衛門尉申之歎梅華一枝也不參

廿二日御參詣于七觀音云天陰不參自今日

以三日可有御參詣云非七觀音參詣于彼堂

河崎堂也

廿三日天晴以洪藏主奉報來晨蔭涼軒御成

之事也御成可有御成之由被仰也也新蕨折

一合被歎于當院真前也多阿奉之

廿四日當軒御成御齋書普廣院御燒香以損脚

之故不參也洪藏主代予被參于清和院蓋私



奉債之御地藏像御頂戴也洪藏主被申之

廿五日鹿苑院殿御代江湖尊宿并公家相漢

御會屏風雲頂院曾有之有記錄否之夏以春

阿被尋下無記錄之由披露之尚可相尋之由

申之

廿六日不參

廿七日同

廿八日同疾風急雨發新雷以損脚小減之故

擇來晦日可致出仕之由以法眼旦披露之

廿九日

晦日今晨始以損脚小減致參侍仍申西芳寺

花之御成之事也閑之時重可申也

三月

一

二日御誕生御祈禱疏御銘被遊也洪藏主被

申也天龍寺造營大勸進可被仰付之事住



持全切其外評定衆以連判就院主龍崗和尚  
被申之仍披露之以雲居庵梅谷和尚依衆望  
被仰出也愚老遣狀也

三日以節日不出仕也

四日十四日西芳寺花之事御成伺之天龍寺  
御前給仕瑞心唱食周善唱食書立之以上者  
有御爪点也御相伴給仕等蘊唱食周禧唱食  
壽盛唱食伺之萬壽寺長老依二年住院雖期

未滿退之事被申之以院主狀伺之即御免許  
也瑞心唱食姓看治部大輔殿被管氏家四郎  
左衛門尉也

五日不參

六日常在光寺花之御成以來十七日被仰出  
也妙法院御成先於興善院被召于御輿也自  
常在光寺直可有御成之由被仰出也萬壽寺  
新會梵殿西被仰出也以曾自常在光寺直堂  
御成于花頂門門跡之例被仰出也



七日例日不卷就于細河典厩笄有齋以云華  
館看花之頭共等持院竺雲崇壽院亦香性智  
院同文瑞松希世聖吳翰侍者醫師法眼各作  
詩評之齋後小宴賦和漢數自可謂希世之勝  
遊也某脚痛未快之故自今以後可携鳩杖之  
旨醫師法眼被仰出也實老年寵光也

八日來十七日常在光寺花之御成以花已盛  
閑可遲晚之故被成來十一日也無御出故以  
吉阿申之二三日之間不可有御出之由被仰

出也前日和漢之會於御前致披露之由醫師  
法眼來而告之  
九日奏作國理濟寺正及首座越中國金剛寺  
禮龜首座公文御判被遊也南禪寺御前給仕  
正梅唱食姓一色太郎弟建仁寺御前給仕姓  
東元近大夫子龍珠唱食伺之郎有御爪魚也  
香嚴院御成以來廿九日被仰出也  
十日奉報來日常在光寺御成之事也以吉河



弥申之盖無御之之故也  
十一日奉報常在光寺御成之事也御成先於  
佛殿御燒香次方丈御齋以後亭子登覽以脚  
痛之故仗杖先行也以次謹申賜杖之御礼也  
直御成于若王寺有看花御連歌也  
十二日全周喝食掛塔之事飯尾義濃入道依  
蜷川周防守為婚姻就于某愚老以討狀歎之  
仍伺之即御免許之由被仰出也依等持院領  
百姓綾急可被召置之事聆司代多賀豐後守  
竊取申伺之有御領會也就于公方御造作方  
御要脚之事去年五百貫文被借召今年五百  
貫文可進上之由以飯尾危衛門大夫并松田  
丹後守為伊勢之奉之由被仰出以越前國之  
段鏡可有御返并之由必定也其數一子貫文  
元未有之云郎命于寺家也伊勢守并飯尾危  
衛門大夫今晨於于殿中諾之建仁寺御前給



仕龍珠賜食東馬助子也誤云九大夫子也  
十三日奉報明日西芳寺花之御成之事也自  
御前被之如漢之懷紙是為燒城御船之會否  
之事被尋下松不分明就于老尊宿可奉尋之  
由申之持御懷紙而退出也奏者上野殿也等  
持院領丹羽入道共父子被召置之由所司代  
註進有之

十四日奉報西芳寺御成之事也御成佛齋御  
燒香也自公方被出之和漢懷紙不能何所之  
由瑞溪和尚以狀被申即被露之

十五日如漢懷紙以伊勢備中守被召之尚可  
奉尋御會在取之意于今不歎之由申之以不  
怠之故也今晨無御出也

十六日奉報未晨真善院被召換于御輿之夏也  
萬壽寺新命梵殿西堂伊勢國安國南陽寺宗  
明首座公文御判被遊也全周賜食掛塔飯尾



義濃入道并捲河諏防恐悅之由就予愚禿并  
謝之由披露之等持院領飯尾列丹羽石見入  
道取司代召置之由申之兼有怖畏之意依伺  
之仍披露之

十七日今晚妙法院御成於于真善院被召揆  
于御輿之事奉報之今月御成書立奉獻之御  
成于真禪院御午水土岐義濃守參候之由被  
露之以便宜私詣于清水觀音經堂也

十八日懺法疏御銘被遊也洪藏主被申之以

無事故不參也光明真言塔即寫御頂戴有之  
十九日例日不參也於雲澤軒細川典旣請侍  
設齋微醉之後看梨花有和漢之勺也京極鞍  
智入道在座于時有羣馱天戴舍利持而未与  
于予尤其形像奇偉也

廿日無御出也和漢御懷紙五折以春阿被出  
是何處御會否之事被尋下仍持而退出可奉  
尋決于諸尊宿之由申之自明日御神事有之



以後可申之

廿一日以自今日八幡參詣御神事故今晨  
不出仕也仍晚來於勢別有御風呂

廿二日依御神事不參也今晨細雨降矣

廿三日御參詣于八幡宮也早晨雨降即時御  
出之刻新晴尤為奇特也諸人奉見之御皆曰  
壯觀也午後又雨降也晚來快晴還御人皆喜之  
廿四日奉報晚來普廣院御燒香之也甲斐

武田伊勢千代丸就于細河右馬頭殿以乾變  
西堂臨川寺入院之事望申之仍伺之即御頌  
掌奉報于典厩也至德年中和漢摠紙等持院  
笠雲和尚答曰此一折者南禪寺御也大慈  
院瑞漢和尚答曰此一折者等持院香雪亭御  
會也引日工集被申之以春阿披露之又以和  
漢五折或狂句或同韻或者乱韻筆誤欵作者  
誤欵被尋下謹奉申發狂句時者乱韻嫌欵不



識之由申之晚未放參鐘鳴於普廣院御燒香也為御代官詣于清和院也

廿五日例日不參

廿六日就和漢聯句於二条殿引諸尊宿和漢

義堂和尚上句二条殿脇句仍漢有韻和無韻

相國押韻始曰續半答介愛曰之句曰口以八

七二八二ツ七九紅百句畢也義堂和尚日工

集書之奉懸于御目也

廿七日不參

廿八日石見國宇國寺秀弘首座播磨國宝林

寺宗祐西堂臨川寺乾受西堂

但甲斐國武田伊豆千代丸所申也

公文御判被遊也畫師湛上坐受上意雖云

何處可作畫之由被仰也俸祿如周文上坐

所受自當院并常住可御免許之由被仰也

但以春阿重可伺之旨披露之即御領掌也奉

報奉晨香嚴院御成之事也



廿九日奉報香嚴院御成之事也御成先於昭  
堂御燒香次本坊御齋以後泉水御覽又未九  
月御參詣于春日宮仍御相伴諸老先規被參  
侍之由被聞召如旧可被參侍之旨被仰出也  
遂御成于高倉御所也宗湛上坐前日被仰出  
世之旨論之不勝戰栗之由披露之

晦日奉報法住院御成之事也御成御齋莫如  
寺梵舒西堂公文御判被遊也當院領備前國  
河内村号領家鏡自守護方構新議致催促之  
由以狀被歎仍披露之可止違乱之由飯尾元  
衛門大夫可命于金吾之由被仰出也等持院  
笠雲和尚七年久住之間致仕之事被申之加  
以衰老也仍披露之老眼取不及之無礼者可  
有御免許也云未九月奈良御參詣云御相伴  
位頭暫可者堪忍之由懇々被仰出仍以上命  
之重脚領掌也御相伴諸老来九月南都御參



詣之時可被參侍申之傘奉報之謹聞傘即披  
露之御扇子廿柄高且紙十帖獻御相伴於原  
十帖襪子一柄各受之法任院之主徹堂和尚  
也御相伴等持寺綿谷西堂以後以松堂西堂  
之宿老鹿苑院之主龍崗和尚以狀被申之即  
披露之即御領掌也上所書等持院綿谷々々  
則誤之也 當寺同文和尚以後被定松堂西  
堂之事也有春阿弥不知未平復之御雜談也

直御成于御風呂云云為普廣院殿御追善料所  
有御寄進雖然自未十月以年貢可勤御月忌  
其間可有懈怠之訃詔有之伊勢守曰有新寄  
進則雖被申事如何也依關及有懈怠則不可  
也然則四五箇月勤之以後可被申哉云仍以  
其故披露則至十月以每月二十緡傘于然上  
春阿可有下行之由被御也

四月



一日不參也

二日御誕生御祈禱疏御銘被遊也

洪藏主  
申之 盡

師宗湛上坐如周文上坐自常德任并當院被

下行之月俸可被下之由春河孫召當院主事

表本都寺并常住出管之以先規註又出之宗

湛上坐尤為恩榮之重也

三日自當寺就于公方御造作方御用脚錢以

千貫文獻之仍以越前國段錢千貫文被返寺

謹白拜謝之志也千貫文之外可有御返寺之

由依伊勢守詔于盛都聞今晨當寺長老維馨

和尚以狀被申又以一國之段錢可加之旨御

領掌也於伊勢守諭此旨也法界門東邊一条

西可被返下于寺家旨申之即御領掌也宗湛

上坐獻胡銅香炉卓謹白拜謝也春河孫白之

盖前月廿八日被下月俸之御礼也未九月奈

良御參詣御相伴諸老被參侍之事如先規可



下知之莫被仰出于日野殿仍領掌之返莫白之  
十一日雖日參依奉行披露之繁多而閣愚老  
可披露之事而退出也脫未土岐方第有御成  
也蓋恒例也

十二日例日自當臈京極方以來十四日棲巖  
會御成御聽聞警固之事被尋之答曰如旧例  
可被參侍之由返答之使者市村備後守也

十三日奉報未晨雲頂院御成事也依右藤

御團賀列取領自次即法師遵行之事而浦上  
美作守以討狀申之仍披露之可亂明其是非  
之由被仰出也讚岐國曼陀羅依根未寺勸進  
御奉加御判被成而御太刀御馬可被下之由  
被仰出即命于春阿弥也林光院後住之事次  
雪庵和尚被仰出也蓋為院務修補之謂也當  
寺御返并越前國之外以一國可被副之由以  
前被仰出重伺之



十四日奉報雲頂院御成可申案内之事也御  
成御齋於御所間御午水之次守勢唱食不例  
而今晨御給仕不參侍之事依普廣院之主文  
漢和尚被申之仍披露之等芝藏主以戲弄誤  
而殺害人此罪而出奔仍彼未由如何被尋下  
悉披露之自雲頂院遂綾步於佛殿御棧敷而  
棧藏會自僧至沙唱悉御聽聞即還御於御棧  
敷中屢有御談論也細河右馬頭殿依讚岐根  
本寺曼陀羅勸進御奉加御太刀御馬被下其  
禮謝被申之由披露之真厚為東藏主泉拂勤  
之由被仰出也諸大名被參侍也當職京極所  
司代多賀豐守警固後款搥門屯藏也殿中常之  
御座小庭被搆泉水之由談餘被仰出也今晨  
雲頂院始調冷麵也蓋恒例也雪庵和尚林光  
院後住之事以被仰出之旨奉報于康苑院主之  
十五日細雨降也乍晴矣今晨祝聖兼拂小齋



行事等如常也兼拂御成為時俄有御成仍不  
及伺之一天王寺太子供養擇今日有法會之  
義云

十六日安國寺真如西堂公文御判被遊也真  
厚藏主為東藏主兼拂的伺的答之由依御尋  
仍今晨披露之殿中常之御座前小庭被覓奇  
石令点換寺中之由披露之嶽山没落註進有  
之赤松次郎法師弟待伊勢守遊宴之中間

者嶽山没落之註進仍仔勢守参于殿中而披  
露之時亘不亦幸乎愚老于時陪于座亘相慶  
賀耳

十七日今晨為嶽山没落之御礼皆被献御太  
刀御馬給<sub>レ</sub><sub>レ</sub>如市也明日例日也来十九日必  
御相伴諸尊宿可被参賀乎

十八日光明真言塔印写献之但遣于洪藏主  
方也懺法如恒也例日依無御出而不参也疏



御銘洪藏主代被書之

十九日依嶽山没落今晨御相伴諸老并普廣

院文溪仙岩修山參賀即御對面也謝管領并

伊勢守也

廿日關東主君以臨川寺新命景探西堂之事

被戴御書被望申之仍披露之即領掌之由被

仰之但當住以後之夏也未廿四日晚未普廣

院御燒香蔭涼軒御齋不可有御成之由被仰

出也今晨嶽山没落御參賀之事尚有之仍披

露之次前十六日於赤松次郎弟有嶽山没落

之註進尤為幸也音阿在座而小歌舞驚聽而

皆絕嘆尤快然之由真伊勢守談論之由披露

之御一嘆耳前十四日御成棧巖會御聽聞仍

當職警固控門也御談話之次取司代多賀豐

後守以賞罰收洛中仍家々不關戶云此由聊

披露之取司代聞之今日未謝也



廿一日不參無事也御袈裟當年所縫之內一領鎮書記末也

廿二日袈裟當年所縫之內二領珠首座持末也

廿三日南禪寺竺峰和尚以衰老不耐住持之由被歎雖然末五月六日當院鹿苑院殿御年忌拈香勒之依其時宜重可伺退院之事由以院主被申願伺之以大盡之月有三月故自前

廿一日至今日公方攝參詣于柴藥師堂皮堂清和院蓋旧例也以次遂御成于光慶院云云自

飛鳥并殿為公方御用被覓色紙也仍覓寺中之

廿四日報晚來普廣院御燒香之事也以伊

勢肥前守白之例日無御也無御燒香不可

有御成之由以億阿被仰出也為御代官詣于

清和院也蓋旧例也

廿五日常住營麻苑院殿御年忌御佛事并拈



香煎点也今晨無御出云地藏像昨今未及御  
頂戴也自飛鳥井殿出紙二枚被覓依無之附  
彼使而返之

廿六日無御出也山海之奇石六十六箇自公  
方樣被預下也

廿七日加賀國安國寺門前依河水之事以彼  
訖狀披露之余于飯尾丸衛門大夫也掘河御  
弓并春阿弥参宮途中錯乱之事悉披露之

廿八日宝勝菴禪西堂茶椀三十箇被召置但  
億阿奉之来月六日施食三十貫文自公方被  
出之事伺之余飯尾丸衛門大夫也盖旧例也  
就禪佛寺少随例營鹿苑院殿年忌御佛更小  
齋會新白瓜折被献于鹿苑院殿真前也但春  
阿奉之  
廿九日不参無更也依洪藏主不例前廿四日  
地藏像御頂戴之事愚老可申之由被仰出也



但洪藏主以春日御局被伺之仍如此被仰出也  
晦日例日無出御也不及地藏御頂戴也宝勝  
菴小茶椀皿被召寄此内白皿三箇被召置也

五月

一日宝勝菴進上花形白皿壹箇以億阿弥被  
出之類此皿者壹箇擇之可進上之由被仰出  
即命于寺家也今晨以群衆參賀之紛鬧仍不  
參也花形砂羅三箇自宝勝菴進上之而被召  
置也

二日前月廿四日地藏像并今晨御誕生疏  
御銘之事依洪藏主不例以上余聊代之謹勤  
之地藏像御頂戴次第自小至大并印写也疏  
者廿九之盆盛之燒香轉燭也觀音小像自聖  
護院被献之疏御銘以前先御頂戴也雖云愚  
老脚疾不便以上余強勤之御祈禱懺法如恒之  
三日未四日庶范院殿御佛事施食維那元甫



西堂懺法導師大智院國用和尚香華烹金西  
堂伺之大藏院簡監寺之事伺之齋藤四郎衛  
門奉之宗湛給恩之事重被仰出也此旨余于  
春阿也未六日當院御城之次前月御懈怠普  
廣院可有御燒香之事被仰出也建仁寺御前  
給仕壽登唱食度僧之事長老存仲和尚以狀  
白之伺之即御免許之由被仰出也御前給仕  
守勢唱食自未五日可出候之由被報也此未

有病暇之故也當院施食御下行自公方之分

三十貫文自左衛門大夫方出之但七十貫文

内也

三十貫文自治部大輔殿出之  
十貫文自山名殿出之

四日今晚當院施食疏御銘被遊也依洪藏主

不例也而聊代之勤之守勢唱食今晨依病愈

而被參侍也白瓜折一合被獻勝定院也誦經

之事余于紀綱寮觸之勝定院棠蔭西堂白瓜

請取奉懸御目也粽子各百箇當院勝定院普



廣院當寺被下也建仁寺御前給仕壽登唱食  
為度僧御免許被末謝也

五日奉報未晨當院御成可申案内之事也大  
名出仕被賜御盃也於高倉殿御成之晚未御  
風呂御成云宿忌懺法如恒也

六日奉報當院御成御点心并可申案内之事  
也管領御相伴之事等持寺竺雲和尚依腫物  
養姓不可被參之事謹白之終宵風雨洪水遮

途路也以案内御成御点心等持院竺雲和尚  
依腫物不被參也南禪寺竺峯和尚拈香仍御  
相伴管領細河殿御相伴被參也皆旧例也諷  
誦大衆在巖御燒香御齋真如寺袒芳西堂備  
後園善禪寺栄祐首座公文御判被遊也齋罷  
普廣院御燒香蓋前月御懈怠之故也大名外  
擧近習悉被參也當職京極方所司代多賀豐  
後守警固當院南門也蓋旧例也諸奉行皆被



參也御成以後天乍晴也就門役之事自取司  
代以無旧規之由問之仍引長祿三年五月六  
日當院門役之事飯尾肥前守余于當職云此  
記祿谷之仍諾之勤之笠雲和尚并洪藏主不  
例無之仕之事於御棧敷御談餘之次披露之  
七日早晨雷動風雨甚仍不參也齋罷天晴諾  
山中盆假山可有御覽仍悉取持之僧於當軒  
可獻之由依千秋刑部少輔奉之而觸之於諸

五山也

八日如是院西蕃膏茶椀一箇獻之末十六日  
大船若經并御布施之事可命于飯尾左衛門  
大夫之事伺之縫御袈裟之僧真護上坐於等  
持寺參暇之事伺之御免許之由被仰出即余  
于等持寺方丈也勝鬘院殿御幸忘御佛事營  
之仍為燒香赴于禪佛寺也盆假山可被御覽  
之由被仰之仍先以老愚取持之盆山奉懸于



御目也所之猷盆山其數廿八箇即被御覽而  
此內四箇被召置也愚老所猷之二山內被召  
置小楓五葉之二樹也尤榮也今日狀晴  
九日今晨風雨仍不冬無夏也

十日等持院領段錢之事自一色殿被懸之誥  
詔以狀仍兩年御免之事以前被仰出上者當  
年之分可被閣之由被仰即余寺家也南禪寺  
笠峯和尚依衰老而退院之事院主竜崗和尚

以狀被申仍御免許之由被仰出也即以狀遣  
于方丈也白丸折一合被猷于普廣院真前也  
但立阿奉之自諸五山并諸寺院盆假山奉懸  
于御目也千秋取部少輔披露之午後風雨雷  
動也曹源院盆山右者羨濃石樹者柏森二株  
也梅津長福寺盆山戴箇石者愛宕岩樹者一  
箇者五葉一箇者柏森也南禪寺栖真院盆山  
石者羨濃石樹者柏森一株躑躅一株此四盆



山以千秋秋部少輔被預置于愚老也各無其  
船也盆山被召其餘者被返下也見于記錄也  
白瓜折一合被獻于慶雲院真前也穆阿奉之  
等持寺真護上坐參暇云云

十一日例日不參正盛都聞逆後散忌起于点  
心并齋也所有慈愍庵愚老脚疾雖辭之以懇  
請故赴之慶雲院白瓜請取奉懸于御目也伊  
勢七郎右衛門白之

十二日諸五山盆山奉懸于御目也箴首座獻  
盆山一箇也即被還下雖然可被召樹由被仰  
山也

十三日清水坂祥雲院領摺列泉部在下司名  
之事依市藤訃詔以前嚴重御判被成之由并  
麻苑院願百姓吉良殿与山名相摸守諍論之  
事任理運可有御成敗之事以狀被申仍披露  
二件之事而御領會仍可致披露之由命于飯



尾丸衛門大夫也蓋以兩寺之奉行之故也南  
禪寺竺峯和尚依八十一歲老耄而自院主以  
狀被申之即免許之由被仰出也余于寺家也  
盆山有被召置或有被返也  
十四日諸寺院猷盆假山也寬正三年卯月廿  
七日被預置諸草之由石菖二種并青磁盃二  
箇以千秋秋部少輔被召返也今晨不參也前  
青磁盃石菖二又被預下也

十五日無御出以伊勢肥前守奉報未晨大般  
若經信讀御祈禱之事也積善庵盆山之舩猷  
之石者依沾却之而不識在取之由以狀申之  
即達于千秋秋部少輔方也繡竹花一箇以伊  
勢肥前守猷之盃并小石所栽諸草之類諸五  
山所持之方可猷之由可相觸肯以千秋被仰  
出也即先猷愚老所持之五種即被返下也以  
前被預置諸草之内小石之石菖一箇以千秋



歌部少輔被召也

十六日御祈禱大般若經信讀以案內奉始之  
諸寺院獻金哀諸草種也具名曰若貝自公方  
以結城勅解由丸衛門尉殿被出貝之本被求  
於寺中求之崇壽院南坊獻之一箇愚老獻之  
蓋為絃柱被印貝之謂也兼紀唱食梵康等珣  
秀鞏景瀟此五貞郡相伴之內以老成之仁先  
例被申之旨載狀長老雖馨被謝詔仍御免許

之由被仰出也

以春阿  
白之

十七日例月不參也寬正三年卯月廿七日盃  
重諸草木十三ヶ被預下也今日以千秋歌部  
少輔被召但此內青磁盃故有秋丹一對被預  
種芦一箇銅盃石上被種南天竺此三箇被召  
置其外九箇重被預下如元保養之註文在干  
別紙也三箇盃被遣于御倉也  
十八日觀音懺法疏御銘自御髻所御出之始



被遊也真言塔即寫於御髻所有御頂戴也次  
伺懺法疏御銘之事也懺法者御銘被遊即奉  
始也前十六日所伺之度僧以昨日為例日故  
今農名侍被蘇藏主命度僧兼侍者之事也阿  
金陀新瓜小籠一箇被獻于當院御願真前也  
与阿奉之笋子二束林光院竺華和尚被獻之  
伊勢肥前寺申之  
十九日連霄雨降也

廿日南禪寺新命國用和尚書立之即御領掌  
也建仁寺知足院領之夏可被仰付之事奉督  
之奉行飯尾丸衛門大夫也

廿一日雖云參侍不及披露而退也茄子折一  
合被獻于康苑院殿真前也多阿弥奉之  
廿二日高倉御所御料所賀別當桎押妨之事  
以前雖云致披露未有御裁幸仍重被申也極  
河殿之狀奉懸于御目以後渡于飯尾丸衛門  
大夫也一段為公方可有御計仍飯尾可致披



露之由被仰出也自十六日至今日御祈禱之  
由百之樂取軒仍御料所之公事俄有錯

於殿中詔于伊勢寺也御袈裟紫自叔并方且  
渡三十四文目也仍遣于種首座方也蓋去年  
當寺未下行之内且到末次第遣之諸盆山并  
石上諸草奉懸于御目也寬正三年卯月廿七  
日小盆諸草十二箇被願下也一古銅松皮形  
盃石上種石穀二青磁杯盃紋者牡丹種芦三  
有磁坪盃無紋種迎涼草四古銅方盃菊銘石  
種觀音草五青磁平盃足者鬼面中有石萬六  
古銅盃種石穀七青磁平盃有石菖八古銅方  
盃種キホノ之九青磁小平盃紋者牡丹種卜  
夕サ十古銅盃種南天竺十一青磁坪盃紋者  
牡丹種芦十二古銅圓盃種石穀并之ノノ兩年  
保養之千秋秋部少輔河原者兩人奉之寬正  
四年癸未五月廿二日以千秋以前十二箇取



被預置悉被召之兼聞諸盃被遣于御倉<sub>云</sub>今  
晚入夜以前被預置之內其外雖被預置之證  
文五種一青磁盃種蘭二小石有志草并石菖  
三小石有石菖并石穀并山石檜四小石有干  
木<sub>ノ</sub>之但以前被預置之種也

穀忍草石菖千秋自御所奉之

於三日奉報來晨蔭涼軒御成之事也例日無  
御出仍以伊勢七郎右衛門殿披露之御相伴  
并給仕報之阿古陀折一合被獻于勝定院殿  
真前也嘗阿奉之

於四日以夜前小風氣之故今晨不可有御成  
之由夜前四鼓之刻以億阿弥被仰出也今晨  
以伊勢備中守今日普廣院御燒香可為今度  
御次否之事伺之可為今度御次之由被仰出  
也御地蔵像無御頂戴也蓋期御出也時也佛  
護堂阿弥陀并地蔵御餉依洪蔵主不例而代



之奉供之仍消燒香三拜也為御代官詣于清  
和院也為營出御齋使御相伴老宿并御給仕  
喫却之阿古陀折一合被獻于普廣院真前也  
兆阿 午時御不例昂平後之由竊兼之不勝歡  
奉之  
喜之至也小炭小石之石草七箇被願下也于  
秋奉之

廿五日無御出也南禪寺國用和尚近江國延  
福寺德漸首座公文御判之事以伊勢備前寺  
申之即被遊也叢林中小石諸草着之養之悉  
被石寄被御覽尚難滋而不被出之方以某寺  
奉行被尋究若有之則可有御罪科之由被仰  
出之由千秋刑部少輔詔予仍重命于寺家而  
請證狀也以嚴命自諸寺院被獻諸金山并石  
草諸草也  
廿六日無御出也盆小草以千秋刑部少輔奉  
懸御目也 茄子折一合被獻于勝定院殿真



前也春阿奉之青磁盃被栽小布也灌涌者也菊銘

石被栽小布也此兩个以千秋刑部少捕被

預置也

廿七日迨一旬雨不止也前廿四日被預置石

菖七箇之内今晨二箇被預置也

廿八月依無御出不參侍也菊銘石椽桐一本

付之以善阿弥被預置也石菖四箇以千秋刑

部少輔被預置但此内一箇者御前可被置之

類也其餘者取石菖可被付于物也

廿九日例日不參也三箇之内石菖今晨一箇

以次郎五郎被召也今日又石菖一箇即被返

預也

六月

一日茄子折一合被献于慶雲院殿真前也

阿奉之諸盆山奉懸于御目也盃物五箇被預

置也一者白篠一者石菖一者小竹一者忘草



一者忍草此五箇也小盒一箇以千秋刑部少  
輔被預置也小石上栢森二本躑躅被付之諸  
盆山被御覽後被返下也

二日前月廿四日御頂戴御地蔵今晨御戴

也前廿四日無御出之故也御誕生御祈禱觀

音像御頂戴疏御銘被遊也大智院之主周芳

西堂自鹿王院書之自大智院被申之仍今晨

伺之有御点也當寺東門敷地每度以俗方為

被管入致難決之義仍伺之仍向後可為寺家

管蔵成敗之由被仰出也御祈禱懺法疏銘看

經如恒也盆山一箇被預置也

三日不參前日盆山看今日事也以千秋被仰

出也

四日例日不參木上忍草石上木賊兩箇以千

秋被預置也

五日以赤後多事故不參也今晨雷震雨急也



阿言陀折一合被獻于慶雲院殿真前也周方  
西堂以御点被移于大智院也前二日取司也  
六日未十五日等持院御齋同廿四日普廣院  
御齋御成西堂共普廣院殿御年忌御佛更  
也仍伺之可有御成之由被仰出也香嚴院領  
中嶋代官職競望之事就于飯尾美濃入道可  
被申之事玉龍庵内富春之軒領授列摩耶山  
別當職坂本入道競望之更就于齋藤四郎右  
衛門尉可申之由伺之命于西堂也以富壽軒  
討狀渡于齋藤四郎右衛門尉方也未十五日  
等持寺之御次前月普廣院御燒香御懈怠可  
有御燒香之由被仰出也

七日依山討而祇園會仍無京極御成也近無<sup>上</sup>  
来山討閑齋魯狼藉不少云

八日安國寺正茂西堂筑前國津滿寺自領首  
座公文御判被遊也宝幢寺紹養西堂依不例



而退院之事自院主龍崗和尚以狀被申之即  
御免許之由被仰出也聞自本院庶王院伯芳  
和尚有證狀云

九日真如寺本理西堂公文御判被遊也今日  
中御成書立猷之依高倉殿御不例致奏也

十日例目不參也通霄至今晨有雨也

十一目不參江成一籠被猷于當院真前也松  
阿奉之被預盃石單被御覽而保養心可之由

被仰出云云千秋秋部少輔竊告之

十二日大上様御不例仍自今晚一七日於寺  
家御祈禱大般若經之事与伊勢守終而伺之  
可勤之由被仰出也召侍被余之自天龍寺白  
之當年七月七日光嚴院殿百年忌与雲居庵  
合力而以三万足可營之由仍此旨披露之為  
大上様御祈禱前日使近習之奉功又十八頁  
詣于七佛藥師之由於殿中兼聞之



十三日江瓜一籠獻于勝定院殿真前也嘗阿  
奉之今晨不參也江瓜一籠被獻于普廣院殿  
真前也春阿奉之

十四日以養源軒改被作光宅也養源軒者友  
山和尚退基也雲若庵梅谷和尚并周珣以連  
判被歎申蓋依光宅院殿廢壞及斷絕仍與友  
山和尚遺跡之志也以此旨懇之被狀披露  
之仍無子細之由被仰出也謝狀者周珣之狀

梅谷和尚有加判也以光宅院領被附于養源  
軒以軒可改光宅也今晨先奉報來晨等持寺  
御成之事也被預置御盆山之樹少傷之由被  
露之白篠亦可之由重申之善阿弥有病仍  
法眼与卷活湯七服煎而可与之由以千秋刑  
部少輔被仰出仍余于損書紀遣之蓋以前病  
之時以僧可遣之由被仰出即今以先規使于  
秋并醫師法眼余于仍以此上余下知之相



以丘壑經營之妙手而慈受被充過定分甚為  
辱也

十五日奉報等持寺御成先於御杖敷半齋諷  
經御燒香御齋之由也江列壽千寺領越中國  
三宮孫為御今上即追善判取而白山尾張殿  
遵行之事自之奉行者清和泉守德雲院願備  
前國守垣庄守護山名相模守殿遵行難該可  
被仰付之事共伺之奉行者布施下野守皆召  
雜掌余之雲澤軒障子之事可余千宗港之事

被仰出也上余之外不可寫之由以前被仰出  
也仍以上余被免許乞恩榮之至也未次四日  
普廣院御佛事以後短策可有之由被仰之即  
余千方丈維馨和尚并院主龍崗和尚也善阿  
不例之由被仰之仍每目遣煎藥之由自洪藏  
主不例雖少欲尚無力之由披露之益種諸草  
保養之事御診餘有之普廣院御燒香自等持  
寺遂御成蓋前月御懈怠之分也次參詣千七



觀音云以次被詣中山文珠堂并因幡堂也

十六日例目不參明惠聖入御語云入八只有  
一キ様卜云七字可持也今日看彼傳故記之  
細川典厩以此傳借与千愚老使之涉覽之想  
今天下之礼法識之也

十七日前日九詩之始所与之謂并三體詩之  
序書而加点点可歎之由以億阿被仰也即書而  
入夜歎之想以詩与為見詠御歌也

十八日光明真言塔御頂戴仍奉報懺法疏御  
銘之事願伺之御對而取最先疏御銘被遊也  
善阿弥不例雖得小減未快以養性而乞願之  
日前目光可告之由有之今晨披露此趣也以  
醫師法眼良藥重可与彼之煎而可遣之由以  
法眼被仰也以後直伺之醫師法眼以入參  
湯与千善阿弥即煎而遣之高倉御取北方藥  
地土用以前可營之由千秋形部少輔并結城



勘解由丸衛門尉奉之召亦松次郎法師雅掌  
余之以後愚尙亦嚴可余之由西人奉行召僧  
余之蓋上意也

十九日真如寺周立西堂公文御判被遊也亦  
松次郎法師截髮帶刀子染齒之事前十三日  
答之由竊披露之依無元規不及伺之由私与  
伊勢守談之由今晨披露之御領掌也

善阿弥前日与藥之養性而可出頭之所彼申  
白之白篠被御覽即被返也木上被着志草被  
預置也 亦松次郎法師自今晨高倉御取北  
而築地營之江瓜一籠被献于慶雲院殿真前  
也 卷阿奉之

次日今晨木上高倉御取築地之事依被御付  
于愚尙以奴僕十負助次郎法師普請之微力也  
次日一日林光院末寺後輪光院就圓照院違乱  
以謝狀并目安謝之林光院堂華和尚以狀被



申之即披露之院奉行松田丹後寺可致披露  
之由被仰也即余之江別壽于寺為御令工  
即追善雖有御寄進富山衛門仇殿未成遵行  
而出奔是故可被余于富山尾張殿之由伺之  
即御領掌仍余于清和泉寺即披露之可有御  
成敗也 善阿弥病愈之由白之亦松次郎法  
師築地終宵勅之由披露之圓通寺猷楊梅打  
一合也蓋旧例也伊勢肥前寺白之

廿二日普廣院殿御年忌施餼鬼號御銘依例  
日無出而參于御取而書之  
廿三日奉教未農普廣院御成煎点并可申案  
内之事也未日御佛事當職京極可警固常住  
惣門之由自治部河内守方余之云於殿中治  
部諸愚禿也依公方樣御求把禪佛寺庭間白  
頭草一莖猷之千秋刑部少輔奏之有御感也  
御金山并船以千秋被願下也但船者曰被願



置之舩也樹者新樹也五葉二本栢林一本真  
弓一本躑躅一本以上五本也  
次四日栢地蔵像栢頂戴自大至小并真言塔  
印字也奉報普廣院栢成煎点并案内又管領  
栢相伴被參侍之事也栢持佛堂栢佛餽二膳  
栢鬚作鬢取栢出以前先供之以案内栢成栢  
点心管領細河殿栢相伴被參也 栢辛水以  
後栢棧敷栢成諷經拈香住持維馨和尚栢燒  
香栢齋栢辛水以後伺堂寺栢返并要脚以越  
前國段錢一千貫為栢返寺被下飯尾彦三郎  
難然自寺家以上使相共收納可為寺家之望  
之由以討狀申之又一國可被添之事伺之栢  
領掌之由被仰出也今夏暑氣甚之由栢談餘  
被仰出也前日五葉二林被下歡喜不勝惶恐  
之由披露之諸大名并外様又奉行參侍也普  
廣院主文溪和尚為栢成栢礼被參謝于當軒



也六衆雲集誦經尤嚴也

廿五日來廿九日當寺方丈短策為御一覽可有御成但日中午可申案內也以災天之故可被獻于飯御茶子也紹慶庵領敷地就岩掘伊賀入道掠申給自梳并殿以目安并紹慶庵之狀白之被閣之由可余于攝津掃部頭之由被仰出仍召雜掌余之南禪寺飯雲院悲僧蜂起而入院役者不羗由致狼藉責之仍出雲院侍衣

長老國用和尚即選院布代之錯亂也自寺家  
討于當院仍披露之石歸雲院之主并侍真可  
尋張本也余于南禪寺之奉行飯尾克衛門大  
夫別而可札訣之由被仰付也飯雲院有飯尾  
黨之墳墓之地也堅可致成敗之由被仰付也  
罰一人之罪可被挾万人之由懇之披露之越  
前段錢于貫文可被返弁于當寺仍自寺家可  
副之使之事又可被副一國之事相共余于飯



尾丸衛門大夫也一國者以何國可被副否之事  
事与飯尾可評也今晨飯尾不出仕仍召雜掌  
故余之

廿六日肥國淨土寺允顯首座攝津國福嚴後  
寺丞相首座公文御判被遊也南禪寺飯雲院  
悲德張本可被註申之事召院主并侍真嚴余  
之由披露之飯尾丸衛門大夫召余之由諾于  
予即披露之短策之前每度依試策競望有紀  
冗之義仍以南禪寺之事行罪料則可為叢林  
之法度之由披露之即御領納也赤松次郎法  
師高倉御北面築地五六日之間以九篲成  
立之以上意之嚴余勤之尤忠義也有御感則  
弥為辱予之由披露之即御領掌也紀國畠山  
衛門亮殿之勢死亡類三十京着註文有之依紹  
應庵敷地之無相違被仰付以御使畠小路被  
討之攝津寺以上意之嚴余即今懇之問之仍



具前日之被仰出之有告之以當院出管為使  
有宜通之

次七日寶幢寺梵寄西堂出羽金剛寺礼久首  
座公文御判被遊也西芳寺領西崗用水違乱  
事以彼討狀伺之同寺領江列酒入山中公事  
理非之趣竊披露之即御領會也石寺奉行齋  
藤遠江入道雜掌可令披露此兩条之由余之  
依南禪寺飯雲院張本僧竊披露之今晨嚴可  
致成敗之由直被仰付之由飯尾丸衛門大夫  
於殿中語于愚老前日可被仰付之事懇披露  
之今晨無御懈慢之義殊以直被仰付之事尤  
為辱也明後日短策御成刻于前可申案内之  
由披露之西崗下津林智德庵防西芳寺之用  
水云建仁寺之靈洞院門徒之故石被僧余可  
訣之也彼寺奉行齋藤遠江入道可致成敗之  
由被仰付也



廿八日今晨接嚴會以後方丈引諸老宿評題  
而書之誠筆各取餘一道而明日禪成書之讀  
之以其規式可懸于御目云蓋旧例也昨日擇  
試筆九頁登用之也禪成為坐久仍前日先辦  
之十八鐘以後清衆集而書頌而飯待未晨禪  
成之時也題者太平集也

廿九日經策禪成寺家齋罷四鼓之刻可申寮  
內之由披露之就南禪寺飯雲院之事以註進  
飯尾瓦可致披露之由有之預申之四鼓之由  
刻以寮內禪成始終被御覽而還御也長老維  
馨為禪成御禮被參待于當軒也及筭在于鹿  
苑院龍崗和尚也

晦日前日當寺方丈禪成短策一座被御覽畢  
寺家風雅再真人物榮華為宗門寵光之由參  
于當軒而被申之由披露之御相伴其外諸老  
皆賀也



閏六月

一日不參今晨小雨洒

二日御誕生御祈禱跪御銘被遊也範林藏主  
依不例本後而始被卷也南禪寺飯雲院張本  
可有亂明之由白之 吉良殿依于祥侍者盒  
山之船事披露之御領掌今晨吉良殿中出仕  
之次依有詔与于愚危仍披露之

三日越前國段錢上使自寺家下向則可被成  
御奉書之事伺之即御領掌也与飯尾元談之  
就南禪寺飯雲院張本人之事堅無罪科則可  
為不法之事伺之於殿中与飯尾談之

四日例目不參竊兼因自明日以四五箇目不  
可有御出之旨有之云想以土用并閏月前規  
又無御出之例乎

五日以無御出之故今晨不參也和瓜各一籠  
克被献于康苑院四箇取真前也



六日麻苑院殿御月忌如恒也無御之也

七日周鐘唱食等怡唱食景顛唱食周理唱食

瑞目唱食御相伴給仕書立之以上野殿伺之

即御領掌也無御出之

八日不冬無夏也無御出也

九日無御出也不冬無夏也

十日無御出仍不冬無事也

十一日無御出仍不冬也院主龍崗和尚今日

詞短策之義也齋罷許題曰無位真人也為止

短策以及茅被渡于方丈雜馨和尚也

十二日當院平家屏風為御覽被召寄也御未

永阿弥奉之屏風被御覽而被返也勝定院盃

山被返也

十三日無御出也主聚光永書記前十一日當

院主龍崗和尚短策之時頌無位真人曰無位

真人赤肉團イハカシシヤ玄胖アキラミ肥考何盤鐵牛イハカシシヤ機用這波イハカシシヤ



倘列聖發休蓬累看犯字韻書無之犯字也將  
試筆集集廳書記也被光承以瞞入天之罪自僧  
錄以謝狀被達上聞即可處遠斥之者被仰出  
也於殿中被余于飯尾瓦衛門大夫

十四日就光書記罪科飯尾瓦衛門大夫召室  
聖諸老僧余之由來于當軒竊告之守勢唱食  
之師者云春西堂也近日逝去也並廣院主文  
溪和尚告曰凡發林以吾師之觸穢為如吾父  
母之穢然則可賜御服否之事以伴勢備中守  
伺之而得免詳之由被仰出仍余于普廣院之  
主也想五旬之間乎

十五日就光承書記罪科而空聚諸老僧兩三  
輩為謝彼罪來于當軒也飯尾而門之果捕來  
光書記之由入夜告之

十六日光明真言塔印寫遣于範林藏主方也  
光承書記論取被定防州之由飯尾瓦衛門大



夫若之殆不足嗟嘆也尤為叢林龜鑑可慎乎  
以為叢林之弊或悲或歡也

十七日無御之仍不冬無事也

十八日懺法如恒也依御出洪藏主被書也江  
瓜五十籠賜于當院主龍崗和尚也當寺并天  
龍寺各五十籠宛勝定院三十籠賜之

十九日江瓜三十籠賜于普廣院文溪和尚也  
廿日不冬無事也

廿一日等持寺安國寺廣覺寺江瓜各三十籠  
宛被下也臨川寺并愚尤各三十籠拜受之請  
取各猷之但春阿奉之慶雲院三十籠受之

廿二日

廿三日明日當軒御成并普廣院御燒香之事  
依愚尤違例而以洪藏主伺之御燒香可為今  
度御次之由被仰也

廿四日依無御之今晨當軒無御成也御燒香



可為今度之由有之

廿五日 廿六日 廿七日 廿八日 廿九日

七月

一日不參

二日南禪寺入院後有有共器用則可差之又  
經尺獄書之事以後可停止之事以壁書被定  
置之事伺之等持院領尾羽栢井庄羽丹入道  
以上及民部大輔請肩狀御赦免之事并守護

方御料取越川方就失年貢可被成御奉書之

事被仰付于院奉行飯尾元衛門大夫也御談

餘有三日病也界平均勅之由被仰出被為嘆

具也前月廿四日地藏像御頂戴疏御銘被遊

也觀音像御頂戴自雲護院聖護院御加持在貧

御身固夏了建仁寺以周歡西堂為新命之由

以春阿弥被仰也長元器用不器用之義先

被尋下仍入院之仁可然之由白之仍被仰出



也就南禪寺壁書之事加判之事自院主被請  
之仍書之遣之

三日例目不矣也

四日

五日安國寺中藏西堂公文御判被遊也梵覺  
西堂真如寺海藏院末寺越前祥瑞寺依玄儀  
書記遊詣之事捧目安即余飯尾凡衛門大夫  
退彼儀書記可被成御奉書之由被仰出也如

寺家討狀被仰付也番藤新兵衛尉違亂也即  
有御打極也等持院今月廿七日慈受院啟三  
十三回忌御佛寺事料為神保代官及忌慢双上  
九百三十貫文有未進即以飯尾凡衛門大夫  
可出之事豎被仰付也御備用之内以越前段  
錢充三百貫文有御返弁也今晨披露寺家搥  
謝之由也清和院領不知行之討詔以自安披  
露之今月中御成并御献水御次第之樣書立



之猷之奉懸于御目以復以吉阿弥猷之

六日麻苑院殿御月忌御佛更如恒也就金剛

院主力者緩怠捧目安仍以麻王院并天智院

使之判断也目安者大衆取捧也猷仙翁花一

箇

双伊勢七節石  
衛門尉白之

七日以春阿猷仙翁華一束也不冬也

八日天龍寺周瑤藏主就瑞泉院越中大家庄

并證文等押妨以目安被新也有瑤藏主之師

華嚴院梅室和尚并奉公有飯尾近江入道以

出狀為證仍披露以復拿于飯尾近江入道以

而渡狀三通也未廿七日慈受院殿三十三回

忌拓香常在光寺雲莊和尚自等持院書立之

仍伺之南禪寺都聞以中起都聞伺之自院主

被申之南禪寺飯雲院逐電之僧衆悉歸來之

由依飯尾近江衛門大夫披露而竊被仰出仍申

其子細也雲頂院昭堂後門壁書觀音并十六



羅漢畫出也

九日測日不參

十日不參雲頂院昭堂後門壁畫觀音并羅漢

今晨安置之

畫師床野性云  
各判又書年月是

愚无施入之志為

後證加御新造為御繪本以大智院三幅可被

渡于宗港坊之由能阿以折紙申之仍可被使

于能阿方之由以能院折紙余于大智院實卷

和尚也

十一日越前弘禪寺如辱西堂公文御判被遊

也長充雜誓和尚年期滿而未十六日退院之

由伺之新余同文和尚以前被定之由被仰出

也為必也法界門再真之事以飯尾无衛門大

吏童被仰出于正盛都聞即領掌也當寺并等

持寺住看殊古未彼擇其材之事御嘆談之

次懇之披露之未廿七日慈受院竹庭三十二

回忌陞座麻苑院龍崗和尚拓香常德院以遠



和尚自長得院伺之仍伺之有御忌也 南禪  
寺飯雲院出奔之僧各申狀有之由披露之次  
被仰出仍賞罰之道為叢林規式尤願望之由  
謹白之

十二日建仁寺元燧首座就慈受院殿三十三  
回忌御佛寺而西堂公文之事自高倉殿以御  
狀被仰然則前板之事可歷之事伺之御領掌  
仍以前板之事命于建仁寺公文之事奉命于  
院主也長得院正光喝食止若衆違亂可被置  
于賢西堂取之由以春阿被仰出即命之謹奉  
命之今晨巨細披露之今晚御成于高倉御取  
也奉報明日當院施餓鬼御成之夏也  
十三日奉報晚來當院施食御成之事可申案  
內之事也 同慈侍者於天龍寺勅拔巖頭又  
移當寺勅御前給仕依其功而燒香侍者登  
用之事詳于庶苑并諸西堂而此事有理尤之



由皆被申仍長老維馨和尚以狀被望申仍披  
露懇之之儀即御免許之由被仰出而召侍衣  
傘之當寺領御冥社東面散野者公役之事自  
取司代傘之点則可致罪科之由觸之仍自寺  
家以自庶苑院殿代之御免許御判并御奉書  
及證重奉懸于御目訂之仍向後御免許之由  
被仰出即以飯尾丸衛門大夫以此有可傘于  
一取司代之由被仰出而傘之又此有傘于寺家  
也惟喜踊躍也 前月廿四日普廣院御懈怠

晚未當院施食之次可有御燒香之由被仰出  
也寺領御冥社東西取者之事於高倉御野御  
掃地之事津頭依怠慢可有罪科之由申之其  
時自寺家出此及證具于上覽即免許停止之  
御奉書有之即今依被違亂重伺之  
十四日奉報晚未等持寺施飯鬼可申案內之  
事又晨等持院御成之事也周蕙侍者燒香未



侍者御登用之御礼蘇威主參于當軒而被申  
之由披露之法界門如先規寬狹可註進之由  
以結城勘解由尤衛門尉被仰也即余于都  
聞相尋于台危者可註進之由被申也以申刻  
案内當院施食諷誼畢万灵之前本尊并祠堂  
御燒香如恒也天名被參侍也蓋前十三日之  
夏也依志印書御灯籠回茵被猷于鹿苑院勝  
定院普廣院慶雲院真前也春何奉之

十五日奉報等持院御成先於當院御燒香之

事也

伊勢七節右  
衛門申之

先當院御成昭堂次本坊被立

筋御燒香猷米猷水次等持院御成昭堂御燒

香猷米猷水本坊御齋奉報當寺施食并

當院御成猷水又普廣院御燒香之事也等持

院竺雲和尚為御札札被參于當軒也今晚酉刻

可案内之由白之晚未當寺施食不可有御成

之由被仰出也但先規又每御成無之故今晚



又不可有御成之由被仰出也守勢唱食度僧  
之事依充成而就干一色七郎殿訃詔之由御  
免許之由仍以春阿被仰出也充例唱食為守  
勢唱食交代可參侍之由被仰出也一色七郎  
殿以守勢唱食度僧之闕就干愚老被望之仍  
以春阿伺之御免許之由被仰出也於殿中奉  
牽干七郎殿而可被掛塔御免許之御礼之由  
皆之晚來當院并普廣院御燒香可有御成之  
由被仰出也御燒香之時者不及案內之由依  
御尋奉答之仙翁華一箇獻之以上野殿白之  
十六日光泐唱食始被參仍於御鬢取奉懸于  
御目也守勢唱食度僧之御礼文溪和尚參而  
被申之由披露之泐唱食自明目以輪番可被  
侍也法泉門建立之事以飯尾丸衛門丈人被  
督干都聞也  
十七日不卷也



十八日懺法疏御銘被遊也真言塔印寫御頂

戴也

法藏三  
被白之

當寺新傘景志西堂天龍寺以崇和

尚建仁寺周歡西堂公文之事伺之法界門東  
雖為寺家之敷地依菊亭殿無替地先被園之  
仍新地拜領之間可免地子之由被仰出即傘  
于寺家也

十九日不參

廿日奉報來展慶雲院御成之事也當寺新傘

景志西堂元暉首座西禪寺公文御判被遊也

飯雲院三人僧繁書記繼侍者鶴侍者就于方

丈狼籍張本被處遠流之由被仰出也

廿一日以例日無御出故以伊勢備中守奉報

慶雲院御成之事也以案內御成于御棧敷而

雲頂院一華和尚拓香半齋以後御燒香御齋

拓香御相伴被參侍也管領以虫氣不被參也

大召被參侍也依暉西堂御礼自高倉殿以御



文被申仍披露之前日依高倉殿御不例致參  
掘河殿辛勤之由被申今晨具披露之真如堂  
御參詣高倉御取御成云云廿七日於長得院之  
慈受院殿三十三忌御燒香者齋罷以業內  
可申之由被仰定也日晴山可而有御嘆談維  
那淡盛上司

廿二日

廿三日奉報來晨蔭涼軒御成之事也當寺入  
陰以來八月五日七日伺之以七日有御元点  
也壽平寺領依昌山雜掌無沙汰雖披露之清  
和泉寺又伺之

廿四日奉報蔭涼軒御成之事也御成御齋高  
倉殿御不例御小減之由兼及石多可之由白  
之仍御嘆談有之 普廣院御燒香也為御代  
官詣于清和院也 松茸小折一合被獻于原  
苑院殿真前也用阿奉之





廿五日天龍寺以崇和尚建仁寺周觀西堂公文御判被遊也就大上橫御達例於僧中可申付御祈禱之由伊勢寺奉之

廿六日奉報來日為慈受院殿御佛事於長得院平時御燒香之事也室耀寺并室林寺依後工未無沙汰自公方被押寺領雖然佳國瀧京瀧光規有請取然則還附之事可有御免乎之由伺之間于津方還附之事可余之由被仰出也依室耀寺之事自山名殿有訴狀也室林寺之目安之內有守護押領之訴狀即余之寺奉行也建仁寺祥雲院正仲西堂以為器用而出世之後御免許之事伺之飯尾丸衛門大夫以故肥前入道親迎之故懇之披露之然則可有御免許之由被仰出也先洲唱食坊主叔待者為容僧依唱食為御前給仕致仕候彼此以參暇有御免許則就指南可乎之由一色七郎殿



私被申愚尤又同心申之仍御免許之由被仰  
出也昨夕大上殿御祈禱之事奉于前五山并  
公方取自今晚限一七日勤之云當寺領御矣  
社柳原敷取者彼免細々課役也別而被仰付  
之事可勤之由以千秋形部少輔被仰出仍余  
于寺家也松茸小折被猷勝定院真前也

廿七日奉報喬罷長得院就于慈受院殿三十  
三四忌御佛事御燒香之事并可申案内之事  
也午後以案内御燒香矣

廿八日

廿九日自今晨御憑依無急事仍不參也

八月

一日以八相御憑給仍不參也松茸折一合  
被贈于普廣院真前也春阿奉之

二日例日不參御誕生疏御銘法藏主代被書  
也御憑之由殿中亂冗也今日御祈禱觀音像



自聖護院被缺也蓋曰例也松茸打一合被缺  
于慶雲院真前也懷阿奉之

三日雖致參以御憑念劇而不及披露退堂也  
午時雨大降

四日肥前國真聖寺妙實首座伯耆國光孝寺  
正翼西堂日向國大慈寺長忱西堂公文禪判  
被遊也當都聞正盛就來七日同文和尚入院  
判判之齋不可弁之異義以訴狀可致披露也  
今晨預披露之有御領會之色也

五日加賀國瑞應寺梵紹首座石見國崇觀寺  
禪虎首座駿河國清見寺德氣西堂公文禪判  
被遊也等持院領宮津庄三沙汰入緩急仍可  
被成敗罪遇之御奉書之事即余于飯尾尼衛  
門大夫也就來七日當寺八院列判齋之事正  
盛都聞有難故仍當院主龜崗和尚并評定疾  
以連判之狀申之雖然入院之前無餘日光閣



之弁之而入院以後可仰御成敗之由罰狀之  
衆中披申仍披露之光閣之等持院領罪科之  
沙汰入為三沙汰入以御奉行御書可致成  
敗也上誤書之建仁寺給孤菴元暉西堂前板  
官錢十貫文依有先規被出之取評定衆請取  
狀被送之自鹿苑院殿御代為寺家被定置也  
六日依高倉御取御不例之急明日當寺同文  
和尚入院不可有御成之由被仰出也以伊勢  
備中寺申之可遂入院也御成之書者不可有  
云依高倉御取御病之急晚來參候今晨少間  
故還御某又飯寮也當院鹿苑院御月忌如  
恒也

七日今晨當寺入院同文和尚依高倉御取御  
不例無御成也入院以後為礼被參于蔭涼軒  
也蓋曰例也以上野殿白之

八日高倉殿今晚御遊去晚來申刻沐浴諷經



以後於高倉御所以案內可有御燒香之由以  
伊勢守被仰也御茶毗以下之由在盛書立  
之伊勢守奉之報之即余于寺家也今晚申刻  
沐浴以後於高倉殿真前御燒香 十一日寅  
刻於持院御出并入指知刻御茶毗申刻御  
拾骨役者籠僧御院号之事晚來於高倉殿申  
刻御燒香之次可伺之三位在盛擇時申刻以  
八鼓与鼓之中間申案內即御成被奉見屏七

中尊體而後屏外御燒香之次伺御院号御茶  
毗役者籠僧之事也御院号以勝智院定兵役

者次第喪主竺雲和尚等持院下次龍崗和尚康

院諱鍊金龍月泉和尚建仁常起金龍仙英和尚三

院諱真湯以遠和尚常徳院真茶九測和尚吳承院

念誦竺華和尚林光院奉經玉山崖西堂臨川寺起骨

文主和尚惠雲院中隈龜僧院主龍崗崇壽院竹

和尚諱普廣院文溪和尚松堂西堂諱等字林西堂諱

全悟 和尚諱 諱宗价 諱永舒 諱 諱 諱



永茂藏  
主代 蘭室西 諱光 元甫西堂 諱有良道 亮夫西

堂 諱兼勳私 南谷西堂 諱中 真榮首座 某 元暉西

堂 但十人外依壁 未十一日先於真如寺御成可被乘

御車之由以伊勢守被仰出也 即余于寺菴等

持院御茶毗以前依無其間於高倉御所當寺

并諸塔頭各自諷經以御座便隘之故諷經衆

各十餘員被參也諸五山兩等持慶雲院等亦

同前也伊勢守愚光此件之伺之而後公方出

御之様子并侍從之事伺之日野殿相共被評

之依無北堂之先規与二条殿被評之傳美廣

橋殿与二条殿懇々評之以新義歲可計之由

被仰付于伊勢守之々又語于愚光也

九日未十一日知刻勝智院殿御茶毗以後就

于等持院御齋御相伴可被參于御休息之事

也然則御前只一膳可献否之事伺之御前計

之事被仰出也以伊勢評之以伊勢七郎衛門



申之今晨無御出也

十日為奉<sub>予</sub>勝智院殿御相伴無及愚亮參催  
依無御出而奏者上野殿致披露退出也明旦  
為智勝院御奉<sub>此</sub>為卯刻昧早可有御成仍未  
晚光可赴于真如寺之由以上野中務大輔殿  
徂之即御領掌也

十一日勝智院殿從一位刀山大禪定居士壽性  
壽寅刻喪輿入等持院蓋從間道赴者避北野  
曠<sub>唐</sub>也白衣力者十二人奉輿之力者乃自等  
持院出即於佛殿入龕于佛壇西郊時御奉<sub>此</sub>  
台輿先入真如寺方丈而脫而御直垂着淨衣  
曰乘車而臨等持寺乃於松門外下車不入山  
門直自東廊南戶入佛殿過佛壇東赴方丈御  
取間愚奉報葬則若草鞋而入入佛殿於佛前  
西面而立院主竺雲和尚為喪主而請念誦亞  
華和尚乃於龕前念誦次月泉和尚於龕石唱



鎮龕佛受次仙英和唱起龕佛受之了而和  
又念誦如恒白衣刀者肩龕愚執紼欲奉相公  
紼太長之故縮之使行者結而奉之相公執之  
置右肩挽之愚乃前引又衆唱咒如恒字林天  
雅柔克克丈四西堂打鼓烹金西流錦江松崖  
四西堂鳴鈸周洪藏主持御位牌澄顯侍者持  
華瓶齋徒侍者持香炉周蕙侍者燭臺真春  
侍者持湯器等悅侍者持茶盃梵康侍者壽益  
侍者秀聲侍者守勢侍者擊錦幡壽能侍者妙  
運侍者等深侍者等昇侍者賦雪柳 吳龕統  
寔形三一匹而安之寔上非常 相公釋紼  
愚叔之公到葵形前北過而南而立愚侍其左  
公卿輩鳥丸殿父子日野殿廣橋殿兵衛頭殿  
等亦列座愚左管領細川殿武衛山名京極山  
名相摸守同兵部少輔富樫細川真列統之木  
四郎其外奉公輩欲入奉行等又列坐其左並



習輩乃列坐相公右三空院聖護院淨土院諸  
門跡乃立公拜立諸比丘立衆有苑取之南北  
面立於是喪主進請奠湯佛奠以遠和尚唱法  
語次喪主請奠茶佛奠九淵和尚唱法語次喪  
主請秉炬佛事席苑龍崗和尚唱法語之予擲  
火把郁管妙會都文為直歲而執火把度取愚  
之受之奉相公之執之取定取取自下火而遂入棧  
敷竺華和尚作山頌念誦之之了唱大悲咒之

之了而臨川寺住持玉崖西堂奉經大衆行道  
龍崗和尚為首回向了而大衆各散相公入方  
丈侍起背乃脫淨衣著道服而看經及食時而  
齋無光伴兼恭唱食光例唱食給仕齋后使書  
光明真言而文持于龍崗和尚享雖調湯漬而  
不喫及申時而起背鳴鐘以集大衆相公乃著  
墨色凶服取卓鞋而起窆取愚執帛與筋奉之  
公收一骨而出葬所外立曰起諸輩如茶昆時



而列坐

喪主諸起  
骨佛更

行者以佛骨裹帛度与大主和

尚侍者大主和尚捧之唱弦誦之久之了而玉崖

西堂奉經大衆行道院主竺雲和尚為首回向

了而大衆各散相公又着履乘東到真如寺方

丈脫旧服着墨色御直岳曰輿而遠矣京極

大膳大夫為當殿而衛護真如寺持五門其威

嚴嚴受相公初於真如寺赴葬時聖護院準后

加持陰陽博士有季核受御中陰日教以在盛

取擇旬之末九月十七日為教忌初七日拈香

雲庵和尚二七日拈香南禪住持國用和尚以

書立回之即有御魚御杖骨諷經以後院主竺

雲和尚奉戴千御張輿奉送于當院本坊道場

即鳴飯奉安置之仍結中陰勤行之儀也於等

持院被立金龍後金屏風被寄于當院道場也蓋

先規也自倉御取被出之屏風也

十二日就勝智院殿御中陰御佛更料以万松



軒仙岩和尚并當都開正盛今晨御佛更六千  
質費用也各以其三分一兩所戴千貫亮以御  
領被當之被仰出御備用之事仍今日元盛都  
聞以戴千貫之御宿錢之內且戴百貫送千當  
院主云前日等持院御茶毗以後結緣諷經之  
時四條与七条兩道場有前後之爭故取司代  
京極方使伊勢守問訊于愚者曰宗度諷經无  
未以卷末次第勅之由仍四条以先次第勅之

云餘宗亦同前云 法華經全部行教以億阿

有御尋乃檢之則全部四十八十次行也記之

从呈又以億阿每日書十行則幾日而可了云

考之則四百九箇日而可了也乃又記之以呈矣

十三日奉報未晨初七日以案內而御成之事

也御成時刻之事被尋下以五鼓可申白之於

等持院以百貫文可結御中陰之由伊勢守奉

之即余于等持院也就此御佛更三箇國寺護



者可被獻百貫文歎之由存勢守內義有之其  
以下者可隨人之豐儉歎詔于愚也昨夜以億  
阿弥為春日殿御局之奉被尋下法華經其行  
教又多日以十行被書之則幾日哉云事之次  
普廣院殿御代當康苑院殿三十三回忌籠若  
千蔭涼軒之時朝廷公卿庶子及僧尼各獻点  
心并菓子折皆被遣千本坊道場并光明真言  
詠誦之所也詔詔之次千億阿之々々詔于春  
日殿而披露此由有御領會之旨也又有放籠  
鳥之例也又有放生禁斷之例也明日伺之可  
余于取司代也 鳥山殿為御点心料百貫文  
進上之遊佐新衛門尉持卷之  
十四日奉報蔭涼軒御点心御成可申案內之  
事也以五教申案內即御成先改御裝束就于  
蔭涼各殿御点心於千御所間御手水自此而  
於昭堂御成而拓香雪庵和尚 詠經了御燒



香并本坊道場御燒香於于臨涼舊座御齋々  
罷被脫御裝束也御牙水以後伺三七日拈香  
天龍寺以宗和尚四七日拈香雲居菴梅谷和  
尚五七日相國寺同文和尚陞座存料和尚六  
七日拈香起龍和尚七之日拈香梅室和尚陞  
座常在光寺雲莊和尚等自院主之書立也即  
有御点也御点心料進上之旨日擇來十六日  
以其日可致披露之由伊勢守申之由白之即  
御領掌也管領細川殿御相伴被參也院主龍  
崗和尚崇壽院竹香和尚以為勤行衆不被參  
也拈香雪庵和尚被參于御相伴蓋旧例也御  
裝束則孰墨色也雪庵和尚平日好奇語仍拈  
香語有女中亮舜歡喜花八月梅花等之句也  
天氣伏情誦經衣嚴也書次以愛阿彌可記忌日  
佛名而可欣缺之由被仰出也初七日不動二七日釋  
迦三七日文殊四七日普賢五七日地藏六七



日弥勒七之日藥師百箇日觀音一周忌勢至  
第三年忌阿弥陀七年忌阿闍十三年忌天日  
三十三年忌虚空蔵記之缺之  
十五日依無御出不冬候也今日中秋伏晴夜  
未月亦圍乎。到未明日可奉懸千御目也  
十六日奉報未晨陰涼軒御成之事也被点心  
料公家武家及庶子打紙加寺家詣取狀十八  
通以伊勢七郎右衛門尉奉懸千御目也寺納  
次第重之由披露之三箇國者護者万丈二箇  
國有五子足以下可隨其例之由於殿中有其  
評論也以公方様為御慈母之故御悲嘆尤甚  
各抽其懇誠而被缺之則可適于上意乎之由  
有之

十七日奉報二七日當軒御成之事也御点心  
料折紙女通以上野殿奉懸千御目也以案内  
可申之由白之無御出也聞五鼓申案内即御



成於御取間被改御裝束以後御点心於御棧  
敷拈香并亂經以後御燒香又本坊御燒香御  
齋拈香南禪寺國用和尚御月忌拈香上主院  
以仁和尚之書立祠之大名并日野殿御共衆  
參候也打十合自公方被遣于道場也普廣院  
殿御代康苑院殿三十三回忌勒行之時於十  
當院被遣之旧例也依奉報之想如此乎

十八日撰法疏御銘依無御出而法藏主代被  
書之天龍寺勒之光明真言塔印獻之觀音像  
自聖護院被獻之蓋旧例也被収于本坊也御  
魚料折紙五枚卷束次第重之於伊勢七郎右  
衛門尉奉懸于御目也

十九日不參

廿日不參

廿一日御点心料三通於上野殿奉懸于御目之  
廿二日御魚心折紙七枚以上野殿奉懸于御



目也來廿四日上樣御聰聞并燒香可有之事  
以伊勢守被仰出也來十六日宿忌以前轉經  
之事与伊勢守許之而召侍真余之自康苑院  
殿至普廣院殿被遊之法華經以億阿弥被召  
寄而被御覽即被返下也

廿三日奉報來晨三七日蔭涼軒御成之事并  
御点心料折紙五枚被献之事也以伊勢七郎  
右衛門尉申之未之諸奉行各献五百疋也

廿四日奉報三十七日當軒御成可申案内之事  
也以五刻香申案内御成於蔭涼軒南面之四  
間被改御裝束而御点心以東面往復之故因  
東面障子自容殿使御忘心給仕之御点心料  
折紙三枚并寺家詣取狀奉懸于御目也康苑  
寺以親和尚行脚仍自院主書立文溪和尚被  
申之御領掌也昭堂換敷御成仍大召遊習并  
奉行趨侍于廊下也上意自御点心間而御成



於東御杖敷御懸聞東廊柏樹下而大名侍從  
也怡香大龍寺以崇和尚半齋諷經了御燒  
香又於本坊道場御燒香蔭涼憲座御齋了即  
被改御裝束仍伺雲頂院松首御成之事雖申  
之御中蔭中不可有御成乎之由答之由被露  
如愚危所答被仰出也嗟哉閑山忌御成之事  
相之御中蔭限來月廿六日故可有御成之由  
被仰出也西芳寺經葉來廿日此為盛紅平之  
由申之雖為殘楓可有御成之由被仰出也奉  
報普廣院御燒香之事也御燒香如恒也為御  
代官詣于清和院也蓋每月之例也大叙御沙  
汰以十人被評之由伊勢守評之上樣昭堂并  
本坊道場御燒香有之伊勢守問訊于愚老以  
旧例有之儀答之仍有本坊道場御燒香也  
廿五日御点心料折紙以伊勢肥前守奉懸于  
御目也執叙之事於殿中其伊勢守寤詳論



之松茸折二合自天龍寺以崇和尚被獻也蓋  
旧例也慶雲院殿并公方極為普廣院殿御進  
善被書寫之壽量品二卷有御覽之由以春  
阿弥被仰出即自普廣院石寄之獻之等持院  
殿百年忌之時公方極被遊之妙觀音經可有  
御覽之由被仰出自等持院石寄之獻之二卷  
御經被御覽以後被返下也自等持院御經又  
同前自普廣院之二卷者皆壽量品也等持院  
有觀音經也

廿六日前日被御覽之御經三卷以前夕及夜  
故今晨返于兩院也晚未雨降矣六角堂号順  
法寺也修行池坊法華經一部被獻于道場也  
遣之

廿七日御点心料折紙以伊勢肥前守奉懸于  
御目也南禪寺今夏小維那真季唱食以其  
切度僧御免之事在持國用和尙以新狀被申



披露之御免許之由以伊勢肥前寺板御出也  
普廣院主自彼院書之楚崖西堂并友林西堂  
申之以楚崖西堂有御瓜点也即召普廣院侍  
真余之

廿八日奉報未晨四七日御成之事也以伊勢  
七郎右衛門尉白之三宝院進上御点心料貳  
千足折紙奉懸于御目也  
一合也伊勢備中守申之蓋旧例也

廿九日奉報蔭涼軒四七日御成可申案内之

事也

以伊勢肥前寺申之

御成被着凶服而御点心即鳴

鐘於御核敷先拈香雲居菴梅谷和尚諷經以  
後昭堂及本坊道場御燒香於蔭涼御齋御  
平水以後日野殿伏見殿提婆品御自筆并御  
馬代折紙被懸于御目也上様法華經被裏金  
帛料紙也并方足開白殿武家并土藏酒屋味  
噌屋五百貫文正實定光善住定泉四貞各千



近亮進上折紙奉懸于御目也 南禪寺飯雲  
院蜂起之罪科有遠流之僧三貞皆日被召  
置于所司代多賀豐後守依天赦自南禪寺長  
充國用和尚以評定無訶詔就席苑院龍崗和  
尚被歎仍以此兩通之狀而赦免之事披露之  
可為如何哉被尋下彼者輕罪也御免許无可  
之由謹白之但依親類而被讀負可御免許之  
由懇切白之仍御免許之旨被仰出也以其有  
緣之故召神山掃部助而命于親類請文之事  
也大名近習奉行并公家被參符也誦經无嚴  
也兩降矣松茸一打賜院主 旨云云  
晦日不參松茸折各一合被獻勝定院并普廣  
院也  
奉之飯雲院三貞以親類屢請文奉懸于御目  
即御免許也以伊勢肥前守伺之命飯尾丸衛  
門大夫也



九月

一日不冬前日所伺之飯雲院三負僧自南禪  
寺并院主被申之依御免許而奉報院主也被  
讀負狀二通為後證置之松茸折各一打被遣  
于等持院并等持院也各有請取也御誕生御  
所禱疏御銘依無御出洪藏司代書之

觀音小像自正護院每月被缺也未十六日就  
御所善月御祈禱大殿若經并御布施可奉飯  
尾虎衛門天天之事伺之依本坊有勤行而就  
陰涼軒有御祈禱截法并滿散也道師而孤西  
堂香華性致藏主引清茶一盞皆發喜色也  
未十六日看經并御布施之事以存勢備中守  
伺之御布施五千疋之事余千飯尾左衛門天  
丈也十六日御祈禱可除道場衆也故長老可  
參于御燒香之由申之末十七日御經供養可  
被官之由自傳奏被報之



三日晚未施食為御聽聞可有御成否之事伺  
之可有御成之由被仰出也奉報未晨五七日  
蔭涼軒御成之事也以伊勢倫中守申之松尊  
打一合拜領自公方被下也  
謂春阿奉之以施食案內申之八穀  
時刻也即御成改御裝束而御棧敷御成万靈  
真前道場三取御燒香被蚊御裝束仍奉報未  
晨道場之外御相伴衆并管領相伴被奏之  
事伺之未十六日轉經宿忌懺法可有御聽聞  
之由被仰出也御作善法華經御書寫御中陰  
中漸被書之卷云百萬及念佛被勒之由伊勢  
寺報之盡七日陞座可有回向也今晚施食大  
衆結緣也誦經乞嚴也御点心料打紙奉懸于  
御目也松尊折一合嚴光菴獻之松尊折一合  
被獻于慶雲院也

四日奉報五七日蔭涼軒御成可申案內之事  
也以五穀申案內即御成被改御裝束而御点



心陞座存料和尚拓香相國寺同文和尚管領  
細阿殿御相伴被卷也御校敷御成詛經以後  
御燒香又本坊御燒香御齋被改御裝束御点  
料折紙奉懸于御目也御佛莫大藥与伊勢守  
談之筈之由披露之御要聊依未到未不足之  
由申之然則以伊勢守可被仰付于飯尾丸衛  
門大夫之由竊披露之仍御領掌也与伊勢守  
御用脚不足之由告之可命于飯尾丸衛門大  
丈之由有之天氣快晴法會嚴席也大召近習  
被參侍也晚来雨降為奇也盡七日陞座說法  
之次法華經第一卷被召書并弥陀名号百万  
遍被念等之事可有奉揚之由伊勢守奉召余  
傳之陞座頌未句云春早不枝九月梅陞座行  
道維那道場維那无甫西堂  
五日不参  
六日麻苑院殿御月忌懺法以本坊攝道場故



於昭堂有懺法也御点心料將紙奉懸于御目  
也未八日勝智院殿御月忌初御成者每七日  
如御前狹位可有御座之由伺之被仰出也以  
伊勢七郎右衛門尉被仰出也勝鬘院被獻粟  
打三合也十七日當院御經供養不可有御成  
之由被仰出以其日除服之義被伺之伊勢守  
奉之

七日奉報未晨勝智院殿御月忌如陰京軒御  
成之事也以上野民部大輔殿申之天龍寺御  
相伴給仕有閑故以瑞毓唱食書大丁之伺御  
点有之宸筆業為勝智院中陰被遊提婆品調  
龜可祕藏之由以春阿被仰出也召當院侍真  
余之  
八日奉報勝智院殿御月忌如御成可申案内  
之事也以五鼓安内即成於御間被改御裝束  
以後於御所間御点心鳴鐘於御棧敷御成拈



香上生院以仁和尚誦經大衆結緣御燒香真  
前及客殿道場又於蔭涼軒舊座御齋御點心  
折紙奉懸于御目也細川讚政守殿今日御月  
忌始別而以懇心被獻五千貫文以前<sup>五</sup>千貫文以  
國役分隨摠列被獻之加之一百貫文也懇之  
披露之有御感之色也天氣狀晴大名公家並  
習奉行皆被奉也管領細川殿依虫氣不奉也  
九日天快晴菊已發節日之故不奉殿中也今  
晨聊菊茶杯設之當酒盃也生栗二籠景德寺  
獻也

十日奉報來晨六七日蔭涼軒御成之事也御  
點心料折紙奉懸御目也

十一日奉報蔭涼軒御成之事也聞五鼓申衆  
內即御成先被改御裝束而御點心即鳴鐘御  
成于御棧敷也起龍和尚招香誦經于御燒香  
又本坊御燒香又於蔭涼御齋奉懸于御目者



御點心料折紙教通也來十七日御除服之辰也然則來廿四日者等持寺開山忌之辰也御成之事伺之御中陰中有不可有御成之由被仰出也開山忌還御之時可有御燒香之由被仰出也盡於四日御懈怠之時如此以此先規也御中陰敬忌之日道場勤行衆持御骨鳴鉢可奉懸干等持院也然則院主引衆起塔可奉安置之由依道場衆申之披露之來十六日轉經可為午時之由披露之懺法導師蘭室西堂香華性致藏主定之内且披露之大名近習奉行被參也通霄而降至天明狀明此法會每々如此尤為奇想夫感于海靈平日之賢德乎御談嘆之次申此奇特仍御領掌也來十六日轉經宿忌懺法并翌日陞座拈香半齋諷經上樣可有御聽聞之由伊勢守報之仍御檢數之事也余干符真也來十六日轉經并十七日諷經



當藏御門役以先例伺之即命于當藏京極方  
也又此有命于奉行治部河內守殿也治部為  
開圖故仍以折紙遣之御香之役兵衛頭布衣  
之役藍治五郎御裝束者凶服也薄墨色也未  
十七日可被着吉服也戌時改凶服可被成吉  
服云

十二日奉懸于御目御点心料五通以上野民  
部大輔殿披之

十三日例日不參

十四日御点心料折紙并御經願漸書及印寫  
目錄奉懸于御目也當寺御相伴給仕内擇其  
年齡之長者三負紹森唱食兼堅唱食景頌唱  
食而度僧御免許之夏長危同文和尚戴狀被  
申之即御免許之事被仰出也未十五日施餓鬼  
御成之事伺之以前有御聽聞仍不可有御成  
之由被仰出也夜來雨降矣以伊勢肥前守伺



之三界萬靈之前御看經之時願以此功德普  
及於一切我等与衆生皆具成佛道然于以兩  
樣令譽阿弥被尋下衣即今被仰出之旨尤可  
之由披露之重以此回向御看經之時可有御  
真念如何懇之被尋下尤可之由披露之御料  
誠深甚微妙之至不勝嘆也法界衆生又三世  
十方衆上兩樣孰可哉之由被尋下雖云法此  
界衆生無所遣雖然三世十方御起念尚為可  
之由申之此趣為御領納于無御尋也建仁寺  
今夏唱食棧巖頭宗鐵唱食度僧之事長元嘆  
喞和尚以狀依棧巖頭之功被申仍披露之即  
御免許之由被仰出即奉于寺家也

十五日御点心料竹紙奉懸于御目也公方為  
本被遊之法華經第二卷集感首座書畢而以  
眷阿弥奉懸于御目也未十六日善月御祈禱  
大般若經每々以案内堆奉始之明日午刻以



案內可奉始轉經依之為使之急速今日預申  
之然者不及案內早可奉始之由被仰出也但  
春阿申之今晨管領被管勝智院殿卒哭之御  
佛事而愚禿被請加也未晨御祈禱味早可集  
衆之由余于維那案也今晚施食不可有御成也  
十六日不及申案內味早清衆百負集奉始看  
經也蓋以午時轉經有御成也平時轉經御成  
可申案內之由申之 御點心料打紙奉懸于  
御目也午後以案內御成被改御裝束而鳴鐘  
於大佛殿集在浴之長老西堂大小刹畢伶人  
奏樂轉經行道西堂鳴鈸引衆行堂了而宿忌  
諷經了而御燒香及本坊構御所間為御檢敷  
而懺法御聽聞鈸鼓鳴了還御又於蔭涼被成  
御裝束即御入夜轉燭法事无巖巖也建仁寺  
御前給仕宗幹唱食偈之京極治部大轉叙免  
之事管領細河殿以狀被申之仍披露之与伊



勢守被評之有御忌案而可仰出也。齋藤氏  
部并壽阿弥御免事以事次申之皆被置于御  
忌案之申之依之本治部少轉誤書京極也  
十七日今晚寅刻江湖列刹就本坊点心次衆  
有方丈也今晨奉報當軒御成以案内可申之  
事也聞五鼓以案内申之即御成先被改御裝  
束而御点心隆座常在光寺雲莊和尚拈香華  
嚴院梅室和尚管領細河殿御相伴被忤也御  
点心之中鳴鐘即御棧敷御成隆座拈香半齋  
諷經御燒香者昭堂并本坊也於陰涼御齋御  
裝束被改還御点心料折紙并自上樣御衣  
之事披露之。今日敬忌御骨拈等持院道場  
衆鳴鑼往而可奉安置于石塔也來月御月忌  
御燒香如何伺之普廣院御代以勝鬘院殿有  
御追善故每月御成御齋御燒香有之以其御  
例被寄附勝智院殿御追善料所而每月可有



御成御燒香之由以伊勢守被仰出也但勝鬘  
院御追善御料取之多少所書進之由被仰出  
仍勝定院御寄附之狀以當院主事紹本都寺  
遺于伊勢守之弟也御佛事大無供養法廷政  
觀道俗和布皆布代之事也於本坊花園有經  
供養<sub>云云</sub>宸筆御經入于黑漆箱而秘有于當院  
<sub>云云</sub>信列法全寺天与和尚有遣唐之正使也依  
勝智院殿御逝去之事為奉吊之就愚者有狀  
也遣唐之日定則可上路之旨有之仍披露之  
夜前宿忌諷經以後懺法不絕妙之由於御棧  
敷御談話之次被仰出元宗門之寵光也被啟  
言服而擇來十月二日為有御參内其日以  
前不可<sup>有</sup>御成也仍來廿四日并諸院開山忌御  
成被囚之由以伊勢守懇之被仰出仍命于寺  
家也非御怠慢依御朝參也建仁寺嘆澤和尚  
退院御免許之事正仲西堂建仁寺公文事就



于青別源百年忌以布青西堂建仁寺公文御  
免之事伺之仍御領掌也此由奉報于院主也  
正仲西堂以裏充故二三日可住之事申之

十八日懺法疏御銘

法藏  
代書之

當院為勝智院殿御

追善料未廿六日以後以御領可有御寄附之  
由被仰出也但伊勢守奉之依之本治部少輔  
御免之事以管領細川殿之狀以前披露之次  
齋藤民部并壽阿弥御免之事申之与伊勢守  
被仰認而可有御思案之由被仰出仍於管領  
申此旨也今晨御免之事以勢列被仰出也即  
治部少輔殿并民部共致出仕也可被号勝智  
院之御寺以何所可被定哉思案而可註追之  
由伊勢守申之依之本治部少輔方齋藤民部  
壽阿弥其父本阿弥共未謝而不勝歡喜也愚  
尤又奉謝彼三負免許之恩采之万一也以伊  
勢備中守披露之托愚尤為恩采也



十九日例目不參宸翰提婆品一卷黑漆箱杖  
之可秘藏于當院之由被仰出仍為奉懸于御  
目侍真方被贈之仍請取之拜觀之銀鈎鐵書  
筆端精神忽洗條鹿眼寶刀代奇宝也人皆以  
瞻仰之豈不偉哉洛之五条有一僧彈琴者庵  
号琴斎迤迤語愚禿曰轉經之時所奏之樂者  
万秋樂也琴日能琴之故信此說也

廿日御相伴衆為勝智院殿御佛事結願成就  
御礼參賀依無御出以伊勢七郎右衛門尉而  
深藏主披露之懇之被謝而被奉還之東福寺  
又竟和尚依不例退之事被歎仍院主以狀被  
申之御免之由被仰出也御点心料折紙奉懸  
于御目也景愛寺任持揚寧院退之事被申以  
前書立交代而被申退院之事故書立慈徳院  
并總持寺自景愛寺就于院主被申之仍院主  
被申之愚禿以伊勢七郎右衛門尉申之以前



慈德院被辭申可被住于不可住并談而可被  
申并之由被仰出以此旨可被達于景愛寺之  
由奉于院主也御掛絡二掛以春阿被下也不  
堪惶恐歡喜之至之由披露之等持院石塔有  
御燒香之先規否又於高野山曾有女中石塔  
否又故慈愛院殿遺骨誰持取高野山哉此三  
更有御尋也

廿一日未十月五日西芳寺紅葉御成回八日  
蔭涼輔勝智院殿御月忌御成燒香同九日御  
雲頂院松茸御成依擇吉日伺之被仰出也御  
廟取石塔先規有御燒香否之事被尋下仍於  
等持院尋之無先規之由答之高野山御骨持  
取之入并石塔被起否之事以女中方先規就  
于慈愛院殿奉尋之無御存知之由被仰出也  
布施下野寺可尋于高野雜掌之由有之每々  
被雜掌辨之小石小竹小草被付者青磁盃二



筒其餘無益以上七筒被願置也

廿二日建仁寺良伊西堂真如寺慈敏西堂公  
文禪判被遊也 以嵯峨持地院被成勝智院  
可被寄附禪造善料取之由依愚老取申全晨  
被仰出即以結城勘解由丸衛門尉被見持地  
院可有造作之處仍為案内者請力者即造之  
可被改院号之日擇吉日之由伊勢守申之召

彼門徒危僧敷策字林西堂南谷西堂并高隣  
周洪威主傳此命以愚危所慮聊語于伊勢守

之即披露之即為定尤為愚危榮也日野殿余

于高野雜掌安養院以勝院御骨被奉安置智

于高野山奧院之被仰出此由以春阿披露之

仍被分何御骨哉又先規被尋于日野殿答曰

被分何御骨否不分明也就本坊尋之答曰安

養院取請取之御骨者等持院御中陰取安之

御骨之内分云々



廿三日勝智院御肯安置于高野山之事自日  
野殿被余高野安養院之御返事以春阿披露  
之被安石塔之用脚戴于足分之安養院依令  
布施下野安申之御下行之事可申付之由被  
仰出即拿于飯尾丸衛門大夫也高倉之曰殿  
可被寄諸寺院之記録以伊勢守奉懸于御目  
也被寄于勝智院以後有其餘殿則可被寄于  
他之由被仰出也以高倉御來被成寺則為願  
望之由頻々平日道途被仰也然則致披露而  
達彼素意之趣掘河殿有石愚老兼該藏主懇  
乞被申之仍今叢誌于伊勢守之曰于今此說  
尤遲晚也以被殿宇移于持地院而被成追修  
之場是不違于素望乎之由申之故愚老固之  
愚老且不聞此說也

廿四日未月三日御參内以前不可有寺家御  
成之由被仰出故今晨不及申蔭涼御成并普



廣院御燒香之事也東福寺祖章西堂新余之  
事以伊勢七郎右衛門尉申之即御領掌也御  
持佛堂御佛餉法藏主如恒被供也為御代官  
詣于清和院也東福寺長老以不例之故不特  
而有退也仍同新余也

廿五日例日不奉也

廿六日續放雜菊進上之景愛寺新余慈德寺  
辭退之由以秋被歎惣持寺不例不可叶之由  
以伊勢備前白之以別人之器用被書立之重  
可申之由被仰出也訪春溪和尚之今是庵獲  
歲首座及證藏主仍有小詩之會被庵內閣十  
境各揭其額立其名東邊有大池築亭子曰水  
邊道場其間數十間許園小徑栽雜菊數百莖  
為墻垣雜花盛開為觀也詩題曰城隱殘菊詩  
裏談嘆入夜而有餘真飯者云為希有之雅會  
也其池也波瀾渺沏如望江湖万里之遠而中



而有此景甚為奇也

廿七日當院閣山忌如恒也以來十月三日御  
參內以前不可有寺院御成之由被御出之謂  
也蓋勝智院殿敷忌以後始御朝參之故也法  
華經等一卷昨日被書了仍校正而可歎之由  
以春阿被御出即校正之嘉墨精筆字畫不妙  
也希有之奇哉之勝智院以打敷被縫而  
可有御寄進仍可歎其本之由以春阿被御出

以當院打敷遣之

唐織物也

廿八日建仁寺新余鷹瑞西堂之事伺之上板  
民部大輔勝智院殿御點心料三千疋被歎之  
以伊勢備前寺披露之上一捺蜂起之事以布  
施下野寺并飯尾瓦衛門大夫西奉行堅被余  
予諸大名并近習及奉公衆方被管人被禁劄  
也取司代多額豐後寺殊回其謀詔云今晨當  
寺閣山忌齋會如恒也依未月三日御參內而



今晨略御成也天狀晴黃花盛園起于常時也  
御灵祭礼今晚有之蓋依勝智院殿之觸穢也  
廿九日澆我園山忌四泉皆赴無御成也未十  
月五日西芳寺御成極津渡御船之事可余當  
國守護之事余布施下野寺也以彼御出奉行  
之謂也天暄和每半閑山忌如此為奇也錦鏡  
夏漢有之否以愛阿有尋御尋江湖集有錦鏡  
池頌注云雪豆境致也春花秋葉隨映彼池故  
云錦鏡池即書之以呈帝有之奇哉云云  
未十月中御成書之歎之伊勢備前守申之

十月

一日用炉上堂天狀晴不冬勝智院殿御中陰  
以後無御出今晨始有御對面云云  
二日御誕生御祈禱如恒也建仁寺鷹司堂東  
福寺祖章西堂公文御別被遊也聖護院并花  
頂院殿御加持在負在季御身固自聖護院被



獻水月觀音御頂戴

三日安國寺祖源西堂公怙御判被遊也今日  
御冬内云勝智院殿敷忌以後始御朝冬也

四日奉報末晨西芳寺御成之事也末九日持  
地院可被改勝智院之吉日擇之伊勢寺奉之  
即余之末日北野御經自西芳寺遂可有御成  
之由被仰出也大室寺出羽寺冬路今晨懸千  
御目也秋方是御鳥十是也伊勢寺被見御以

座或也湯山沐御暇之事以春阿披露之御  
免許之由被仰出也末十五日庶苑寺御成以  
後可往之由白之末九日雲頂院御成以前養  
浩殿之一危以字林西堂被改勝智院之御礼  
可申之由定之興範林藏主諫之

五日未報西芳寺御成之夏也御成御齋富士  
間御年水以後真如寺性近西堂公文御判被  
遊也藏密御燒香泉水御覽次舍利殿御燒香



次西來堂御燒香澤北御覽屢刻移以遂御成  
于御汪王堂故不被索于御船也坊主梵全西  
堂以循徑未滿故不被懸于御目也金銀香茶  
千斤缺之蓋旧例也以寒氣薄中冑炉置之御  
前火鉢略之持地院改勝智院擇未九日而一  
禿字林西堂可申御礼也未八日勝智院御月  
忌御成先於昭堂御燒香以後蔭涼御齋蓋普  
廣院殿御代勝鬘院殿御月忌於當院每月御  
成旧例從之池面水繁紅葉總殘風景尤勝也  
未八日御相伴如每月廿四日可為山中計之  
由伺之相國寺同文和尚以蓮磨忌拈香故今  
晨相伴不被卷之由披露之等持院竺雲和尚  
自西芳寺遂往于智足院以未禿忌慢之故亦  
可有休息仍御前時宜竊可慮之由懇之被告  
之以勝鬘院額字勝定院殿被進之御例而勝  
智院額可被遊之由被作出也



六日例日不冬麻苑院殿御月忌如恒也

七日奉報未晨蔭涼軒御成之事也大德院之

主因耽西堂梵采西堂書立之以上首有御爪

魚也勝鬘院額者勝定院殿被遊由勝鬘院南

洲和尚以狀被申之即披露之仍勝智院殿被

定以復額字可被遊之由被仰出也未日當軒

御成之次普廣院御燒香前月御懈怠可有御

燒香之由被仰出也奉行披露以後大宝寺進

上其外大名奉公方所獻之御馬悉被御覽也

皆曰良馬也

八日奉報蔭涼軒御成之事也御成先於昭堂

御燒香經北廊於蔭涼御裔御相伴院主宗壽

院上方愚老如廿四日御成之例也錄倉至為

勝智院殿御佛錢而五千疋并御書被還于管

領細河右京大夫殿書奉有之勝智院殿御中

陰以後送經註文勝智院殿百箇日陞座一華



和尚拈香子庭和尚光宅院領案堵御判之事  
東福寺海藏院末寺越前祥瑞寺儀書記違亂  
被停止可被成御奉書之事勝智院殿百箇日  
御佛事五百貫文計可被管平之由明日雲頂  
院御成之事但松茸御成懈怠也普廣院御燒  
香但前月御懈怠分也伴之披露之即余之今  
日御縫堂為御聽聞可有御成之由有之

九月奉報雲頂院御成之事也御前今晨持地  
院被改勝智院之御札字林西堂缺盆桂條金

欄扶原奉懸御目也蓋以彼門為一无勝智院  
之主書立周甄西堂芳永西堂以在洛為一无  
故有御爪魚也甄西堂在田舍也南禪寺林侍  
者就大叙雖有御免依為大罪仍依以前被預  
置之親屬可申含之由被仰付于園園治部阿  
内寺也御未小林訶詔之云寺家門邊俗人每  
之致狼藉軍罰之由披露之犯法之事也勝智



院額字可被遊之由被仰出而料紙之事奉命  
于範林藏主也唐錦打敷一枚以春阿被預下  
也但為寄進于勝智院也

十日等持院竺雲和尚依衰老而退院御免之  
事被申之今晨伺之御免之由被仰出也勝鬘  
院領之多少并御判被成下之文言可註申之  
由伊勢守奉之蓋就勝智院御寄進之事被尋  
下平清和院新詔之事飯尾兵衛大夫披露之  
事先伺之令被披露之

十一日筑前國禪光寺園董首座伊勢國神應  
寺良健首座公文御判被遊也禪佛寺領備中  
國新見症也地頭与領家喧嘩為上意御成敗  
忝敬之由南禪寺藤侍者親類請召狀之事園  
園治部阿内守依御木小林取申而以治部被  
仰付也瑞泉院之公事任理非可有御成敗之  
由預披露之勝智院可被寄進之御領為準于



勝鬘院以京着寺納分可註進之由伊勢寺被  
申之即余勝鬘院奉行飯尾丸衛門大夫殿也  
當山住持同文和尚以後松堂西堂可被任之  
旨雖然被仰定自慈受院殿有先約仍可被成  
崇蔭之由以春阿被仰出也以松堂并堂蔭之  
不之被尋下以松堂理之由申之雖然先約之  
故如此被仰出之由懇之被仰出也東福寺租  
驕西堂可任于東福寺平仁不仁之事被尋下  
十四日奉報未晨鹿苑寺御成之事也等將院  
新命以梅室和尚伺之即御領掌也光宅院安  
堵并諸役免除之事令飯尾兵衛大夫披露之  
瑞泉院訃詔之事就于春阿被申仍披露之付  
奉行可致披露之由被仰出也葉山訃詔之事  
語于伊勢寺也大藏菴与松松院爭論之事語  
于伊勢寺而余于齋藤四郎右衛門尉也勝智  
院殿御位牌可着金泥之由以春阿被仰出仍



石盃師土藏余之景愛寺再任以砂智院被因  
被取當仍退之事被報也

十五日奉報康苑寺禪成之事也禪成御前肥  
後國正觀寺全桂西堂伊後國善應寺土祥首  
座筑前國兼天寺聖蘭西堂出羽國光明寺全  
棟西堂公文禪判被造也 不壞化身院領江  
列伊部郡公文微納藏就小笠原倫前寺押坊  
以新詠被申禪奉書之事御免許之由被仰出  
即余于詔部河内守也勝智院善提院等持院  
也

十二日例日不奉也

十三日伊勢國安國寺永昇首座信濃國安國  
寺周繹首座越前國妙法寺正傳首座公文禪  
判被造也勝智院殿御佛曼錢三千足分武田  
伊豆千代丸進上之折紙并請取狀奉懸于御  
目也景愛寺任持陽寧院就退院之曼以狀被  
申百三箇条一看本寺前任可被取因之事二



者他寺前任又有任院之例然者可書立否之  
事三者雖云新命未定先退以都寺并兩班致  
勤行也然有退院可有禪免否之事伺之被閣  
定而以後可有退之由被仰出也以前任諸代  
官召于景愛寺<sup>方次</sup>文大可被取閣之由被仰出也  
此旨余于景愛寺也勝定院殿禪代勝雙院被  
安御位牌之時禪燒香御成有否之事先規被  
尋仍召勝雙院之老僧尋之

康苑院御追善料今日可有禪寄進之由伊勢  
寺語于愚尤仍於御前披露之普廣院御追善  
料以前雖云禪寄進自南都被押然則年忌并  
月忌及忌轉仍御追善料取可申沙汰之由可  
余于布施之由被仰出也前四箇所御追善料  
取禪寄進御判被成云景愛寺再任可為閣之  
由被仰出仍諸前任集被取仍妙智院被取閣  
以書立伺之即任持陽寧院退院之事禪免許



也以伊勢備中守披露之明日湯山湯沐御殿  
之夏祠之為勝智院殿御進善被寄御領被成  
御判仍來晨院主缺盃香奩板原為御礼可被  
矣也以愚老今日請暇故以周深藏主被申也  
勝智院之主字林西堂被矣也 布施下野守  
治部河内守依被御出事遣狀也雲頂院御成  
御引物請取奉懸于御目也以伊勢備中守披  
露之康苑寺佛殿法水院舍利殿御燒香并登  
覽遂御成于經王堂誓願寺御奉詣也慶雲院  
御進善料可被討之事伺之  
十六日湯山以沐浴發軔也天快晴  
十七日湯沐自今夕始之宿于御取間湯治三  
七日分來月八日也

十一月



十日自湯山入洛即啟院入夜十時月白雪飛  
徐窗和尚林光院之夏光永書記疏罪赦免之  
事以春阿被仰出也

十一日沐浴以後入夜冬待獻藥器三對而奉  
謝歸浴也以春阿申之雖為例日以日叙之御  
暇故而冬待也

十二日十八日勝智院殿卒哭忌期行始之勤  
行無康苑院龍崗萬松軒代錦江西堂字林西

堂

勝智院

蘭室西堂

維那

榮克西堂文井西堂蔭涼

軒代蘭坡西堂洪藏主代烹金西堂西孤西堂雪  
庵和尚東堂介

十三日丹後國雲門寺免稅首座真如寺嚴佑  
西堂公文禪判被遊也管領細河殿以狀被申  
兵衛院殿赦免之事并松王丸殿進退之事即  
可尋于伊勢寺之由被仰出也仍尋之彼被官  
人互闕死于今無已甚不可也有洛則可為念  
別之基也御允許之義志且哉然則於國先教



免不然平之由申之即御領掌仍奉告干管領觀

世座弥三郎

十郎兵衛子

又六

苗吹

弥五郎御罪科之時之衆也御敬

免之事同自管領被申之即免許之由被仰出即奉告

干管領也。三會院無績和尙伺之林光院雪庵和尙

住持事从前當年卯月十三日被仰定雖然勝智

院殿依御遺言以徐崗和尙先可住持之由被仰

出然則以先約不可相換也徐崗和尙之後可住

之由被仰出也東福寺傳首座代本室性院智藏

主 門中不和罪

和罪 御免許也梵相上座沅罪以其罪科次

第可被干伊勢寺之由被仰出也先永書記沅

罪御免之事被仰出也但皈寺之事不可叶也

管領使者寺町三郎尤衛門尉也十六日施餼

鬼十七日宿忌并懺法之由披露之可有御成

云行水之時所誦之咒被尋下也

十四日豐後國宗祥寺玄朝首座美濃國天福寺

景宗西堂公文御判被遊也未十七日勝智院殿



憾法尊師南禪寺克用和尚香華周傳藏主伺之  
禪中陰御佛受餘貳百八十餘貫文在之由披露  
之此外御佛事錢自公方貳百貫文分可有下行  
之由伊勢寺諾干平也隨求陀羅尼可被受于康亮  
院龍崗和尚但吉日可擇之由被仰出也兵衛伏殿御  
免許不耐惶怒之由被申之由披露之管領使者寺町  
三郎尤衛門尉也松王丸殿之事被督之可被成喝食也  
十五日深浴倡書西奉懸干御目也日用倡書  
而加點可獻之由被仰出也就春阿達例召諸  
醫可評藥之由被仰出也法華憾法今日結願  
可致聽聞之由被仰出也

十六日勝智院殿百箇目御佛事錢干足分三  
室院被獻之請取狀奉懸干御目也梵相上坐  
沆罪赦免之事先被閱之關東罪人也仍疑之  
春阿達和未狀仍自公方被召洛中諸醫使病  
評之法眼松井少輔竹田宮内卿清宮内卿福



富松井宮内卿各書脉體缺之但醫中松井少  
輔取論尤恰好仍以彼可與藥之由被仰出也  
法眼為然之由申之諸醫各自申狀以予阿猷  
之明後日於寺家可致披露之由被仰出也  
松生殿被成唱食之日以來十九日擇之仍往  
于北堂所也竊與伊勢評之

十七日奉報晚未宿忌并未晨蔭涼軒御忘心  
御成之事也勝智院殿百箇日御佛事錢進上  
折紙請取奉懸于御目也例日無御出仍以伊  
勢肥前守申之前日以上意諸醫評春阿其中  
松井少輔任上命施与當飯白木敷即有驗甚  
為奇仍此趣今朝披露之初益改子被下松井  
少輔之事被仰付以于阿被石也松井少輔  
御盆 堆紅 段子一端 白地 拜領以後未而謝之  
施与加味三和敬云以案内宿忌御成飢經以  
後御燒香并本坊道場於御杖敷懺法御聽聞



也南禪寺國用和尚導師香華偉嚴呈鉞鼓以  
後還御也時及五鼓懺法尤微妙也  
十八日奉報蔭涼軒御成御點心可申案內之  
事也 御成御點心料進上折紙并諸取奉懸  
于御目也管領細阿殿以狀被申修理丈史殿  
出仕以後為黑衣可隱居之事被望申仍披露  
之即御免許之由被仰出也以此余傳于管領  
也依春阿之病有醫師評定之記錄七頁仍讀  
進之管領細阿殿御相伴被參也陸座一華和  
尚拓香子庭和尚一華者雲頂院子庭者洪恩  
院松王殿明日可歡髮之首披露之葉山入道  
訴詔之事与勢列評之日用偈并願以此功德  
四句記錄而加念可歎之由被仰出也觀音殿  
懺法半齋以前為令之終自早朝奉始之真言  
塔御頂戴御出時懺法疏被遊也御經供養前  
日被管于御寢殿也導師花園也門役當職勤



之前日余于治部河内寺也職看京極諷經衆  
山中渡外請五千負也法華懺法一七日被  
官御取也結緣灌頂被管干等持寺八講堂也  
十九日松王殿今日已刻為唱食可截髮也某  
刻截髮為唱食着衣也今日散髮脫冠也雖為  
幼少甚不礼故未展御對面之次可有御對面  
之由以伊勢備中寺被出入皆仰敬慙懃之仰<sup>上</sup>  
義也

其日願以此功德回向加點獻之安國寺之奉  
行之夏以飯尾丸衛門大夫望申之以彼狀伺  
之即御允許之由被仰出仍余于飯尾丸也宗  
成唱食奉懸干御目也伊勢備中白之修理  
大夫殿晚來可有出仕云与伊勢評之出仕之  
後為黑衣可隱居也晨先自管領所被申之有  
也修理大夫殿冬而被懸干御目也御太刀御  
馬進上之勢列被冬也管領<sup>領</sup>出氣即今不參



也此謂以寺町三郎元衛門被諭于伊勢守也  
明且參侍而可被申祖子孫御免之御禮也  
女一日依御虫氣無御出也宗成喝食掛塔之  
事以伊勢備中披露之仍可余于寺家之由被  
御出也召侍衣報之入夜參暇  
女二日無御出也仍不參也此未有湯山湯沐  
之由餞送之諸奉行仍營小齋而未日待之就  
各躬報之

女三日奉報未晨蔭涼軒御成之事也以伊勢

七郎元衛門尉申之依為例日無御出也湯山

錢送奉行衆者

詩以齋會

波多野出雲入道布施

下野守齋藤遠江入道同四郎衛門尉同氏部

並松田丹後守治部河内守清和泉守飯尾兵

衛大夫同和泉守同元衛門大夫俄依他行而

不來也

女四日奉報蔭涼軒御成之事也隨求陀羅尼



可受于鹿苑龍崗和尚之吉日擇今日之有伺  
之仍爾藤罷被受之此陀羅尼之功能大槩被申  
之建福寺新命光明院瑞應院自三會書立之  
被進鹿苑之被申之仍伺之以上首有柳瓜  
魚也勝定院自門中以連署被進于嚴仲和尚  
立奉懸于柳目也日用偈可書之料紙奉懸于  
柳目也普廣院御燒香如恒也為柳代官詣請  
和院也隨求陀羅尼加點而獻之地藏像柳頂

戴佛護堂御佛餉被供之

法藏  
被執之

廿五日隨求陀羅尼七返被誦則然乎之由庶  
苑龍崗和尚被申即御領掌也播磨國八德山  
案插之事被申也與證依元年紛失仍守護山  
名金吾宗全出紛狀仍奉懸于柳目也安堵柳  
判可有柳免之由被仰出也管領細河殿今日  
柳成云但祇園會柳成分也光明真言被回白  
于普廣院殿與勝智院殿也隨求陀羅尼為誰



可被回向哉之事被尋申于院主被回向于一  
切衆生則可也然則願以此功德回向回向可  
然之由被申之御使者蒼阿弥也

廿六日依回向之事以蒼阿被尋下也

廿七日依回向之事自院主龍崗和尚被申之  
分披露之越前國日圓寺依寺護違乱訛詔之  
石雜掌可申付之由被仰付于飯尾丸衛門大  
丈仍渡彼自安也日圓寺代之御判等銀懸于  
御目也願以此功德之回向每度御着經之時  
被受用則恰好之由院主被申分披露之即御  
領掌也

廿八日雖致出在依無急事不及披露而退出  
也競秀軒末寺勢別萬年寺之事依光書記流  
罪為法眷中可許之御奉書被成雖然就御亂  
明之事被召還使飯尾丸衛門大夫見之萬年  
寺与證之事雖被召出光廷藏主難拔而不出



廿九日仍遂電之由申之尤不可說也

晦日例日不參也

十二月廿七日

一日不參無事也富山殿御一畝被畝也但曰例也

諸大名御相伴衆御服被下也雖非僧中之義

於殿中記所聞也

二日御誕生疏御銘被遊也水月觀音像御頂

戴也攝津國善法寺大藏官廟堂御奉加帳御

判被遊也被堂上勸進御判被遊也御馬大刀

可被出也細河典厩被白也

三日登峯和尚怡雲菴當知行安堵之事伺之

諏訪致披露可申御判之事伺之勝智院額字

午後可被遊之由被仰出也勝智院并光宅額

之文字被遊也

四日例日不參也

五日當寺都間依觀樂而退之事自方丈被申



分披露之末年二月十五日御成之間可堪忌  
之由被仰出也此旨余干方丈也都間者正盛  
都間也勝智院願成以後於勝智院御成可被  
御覽之由被仰出也擇吉日可伺之由被仰出  
也  
六日當院康苑院殿御月忌御佛夏如恒也  
晨不冬也

七日奉報來日陰涼軒御成之事也願成就院  
領東邊之地如元可被返付之許詔被申可被  
返付之由被仰出也以津守重伺之可被仰付  
也此旨余干洪藏主也八条遍照心院賣却佛  
殿自大智院可買得也依競望伺之無子細被  
仰出也臨川寺与平木相論之事松田丹後守  
与齋藤四郎右衛門尉披露之閑口先伺之以  
後西奉行伺之遍照心院詔却佛殿可買得于  
大智院之由以鳥丸弁殿被仰付也竊被報于



愚无

八日奉報陰涼軒御成御点心之事也御成御  
点心湯溫素麵御茶以後真如寺紹悅西堂然  
後國廣德寺正勝首座公文御判被遊也播磨  
國書寫山講堂造宮勸進奉加帳御判被遊也  
禁裏樣御判有之守護山名入道證狀有之昭  
堂勝智院殿真前御燒香御前勝智院御燒香  
未女日比額之款色可成乎之由申之然則其  
時可有御成然者擇吉日可致披露之由申之  
宗湛上坐如周文都管可被与御給息也然則  
臘月廿貫文克御服一領被下也献御扇子一  
柄之由披露之御領掌也廿貫御用脚者余于  
飯尾丸衛門大丈也等持寺綾御袈裟僧三負  
御服被下之由旧例披露之御領掌也御服之  
事者余春阿弥也臘八日与勝智院殿御月忌  
相兼有御成也以後可隨此例也



九日無御出也筑前國宗福寺祖提西堂信濃  
國慈壽寺良秋首座公文御判被遊也雖無御  
出以伊勢七郎右衛門尉申之書寫山御奉加  
御太刀并馬之事前日忘却不伺之仍今晨伺  
之御馬之事者以伊勢備中守余于伊勢寺也  
御太刀之事者余于春阿也書寫棟別御奉加  
書之事者以寺家之仔余前藤遠江入道此奉  
書之事今晨伺前伺之

十日例日不參也

十一日二三日不可有御出之由有之仍退出之  
十二日晚未洒小雨也依無御出仍今晨不參之  
十三日無御出仍退出也晚未歌御會可有御  
出云天洒雨也

十四日等持寺袈裟縫建種梵鎮護以旧例可  
被下御服之由依伺之被仰出即余于春阿也  
畫僧宗湛又同前也一色次郎殿之證可付于



治部河内守之由依右馬頭殿以狀依被望申  
被仰付仍於殿中傘于之等持院領播列所之  
守護山各分被懸有福之事以無先規之故以  
訴狀被申之等奉行飯尾丸衛門大丈可被成  
御奉書也勝智院殿御佛更法華懺法之時被  
着唐織物御裝束并御袴以億阿被出之可被  
總打敷之由被仰出也

十五日正盛都聞飯寮之事披露之勝智院御  
佛事錢不足之更以院主狀白之即傘于丸衛  
門大丈也因東五山公文御判之事自主君様  
依管領被望申雖然上様板方添狀無之凡先  
規之御法也不然則可為遺恨乎之由伊勢守  
与細河右馬頭殿談之仍此由傘于奉行布施  
下野守也可俟添狀未也勝智院額前日出未  
仍為款色渡于法藏主方之由白之依彼出現  
漸擇吉日勝智院御成之事可申之由披露之



十六日例日不參也天狀晴

十七日奉報未晨勝定院御成御齋可申案內

之事也仙岩和尚違和以後為御禮被參仍被

缺于足也

供藏主被申之

飯方可伺之事先伺之

十八日奉報勝定院御成先昭堂御成諷經以

後方丈御齋可申案內之事也真言塔御頂戴

也懺法疏御銘被遊也洪藏主被申之以案內

御成諷經以後御燒香御齋圓修院殿年忌施

食疏御銘被遊也院主崇蔭西堂以前當山住

持之事被仰定為其謝以于足折紙被懸于御

目也當寺領伯耆國由良卿致守護違亂懸五

百貫文云以訛狀往持回文和尚并都聞正盛

等申之以寺奉行飯尾瓦衛門大夫并同大和

守可缺停止違亂之折紙之由被仰出即余于

西奉行也

於勝定院被露之

拓香長瓦回文和尚

但回例也

十九日今夕登人間御移徒有御祝義仍今晨



不冬即今日公方以伊勢備中守被尋下様者  
今晨不報申明日蔭涼御成事者今日御移徒  
御祝斟酌之歟又從前御祝之時又略之歟此  
西条被御出仍荅難白之今日冬之事於春阿  
向之荅曰不冬是可乎從前御祝之時必罷冬  
是故不冬之由白之蓋御領掌牛被圖之

次日奉報蔭涼軒御成今日御誕生御祈禱疏  
御銘被造仍御点心之夏也御成御点心以後  
疏御銘被造疏教百三十八也依被尋下奉荅  
之疏持冬詣无御對面有御礼也御齋勝智院  
以來廿四日御成御齋額可被御覽也聖果院  
領西七条朱雀鷓鴣館田畠事師小路志明就  
基違亂以目安申之以前藤四郎右衛門尉為  
寺奉行可申之由披露之宗成唱食助成之取  
領自北臺与伊勢守許之以書立被申之以伊  
勢寺可被御付也美濃國中河三河近江庄此



西取也至明年二月臨濟錄可聽受于院主龍  
崗和尚之由被仰出也日用偈箴首座書寫之  
事被督之

廿一日御相伴衆為新造之賀今日可被奉之  
處依有元三祝儀廿三日可被奉之由被仰出  
蓋去十九日以有新造移徒祝儀愚不奉之例  
也

廿二日例日無御出也奉報未晨大德院御成  
之事并御相伴諸夫為御移徒御亦可被奉之  
事也

廿三日御相伴諸夫為御泉御移徒御礼被奉  
也御礼次奉報大德院御成之事也奉河國長  
真寺禪龍首座薩摩國大願寺珠陶首座和泉  
國海會寺德備首座公文御判被遊也御前一  
色殿御相伴被奉也大藏菴公文依松梅院相  
又重伺之以斎藤四郎右衛門尉可令披露也



御宿直物蘭黃殿子也安國寺與僧率論八事  
寺家奉行者飯尾丸衛門大夫歌方

廿四日奉報勝智院願為御覽御成御齋并普  
廣院御燒香之事也御成御齋院主字林西堂  
并愚老御相伴被召具也願被御覽而遂昭堂  
御燒香壽德院万里小路以北東邊敷地還附  
之事重依被申仍披露之命于津掃部助被返  
付也南禪寺御前給仕宗光唱食度僧之事長

老國用和尚以狀被申之節免許之由被御出  
仍命于寺家也盆殿子松原自勝智院被献也  
院主為御礼被命于當軒也宗成唱食料取御  
判之事可御付于飯尾丸衛門大夫由被御于  
伊勢寺也

廿五日勝智院前日御成一門光華辱之由院  
主字林西堂命于當軒被申之由披露之被院  
領丹波國原村上板中務方不出帶文證之上



有可被仰付之由以訴狀申之任理非可被仰  
付由有之伏見永明寺就常德院齋孫藏主競  
望而為勅定向傳奏廣橋殿以勅書被仰下仍  
見論于愚老故披露之以飯尾丸衛門大夫被  
成御奉書于永明寺也普廣院御月忌忌轉之  
分益可被出之事以上意命于春院弥也聖果  
院之奉行以清和泉寺望之仍伺之被仰付也  
播磨國書寫山造宮勸進御教書之事命于齋  
藤遠江入道也宗成唱食助物濃列中河莊三  
河近江莊拜領御判可書上之由以伊勢寺命  
于飯尾丸衛門大夫也就彼文言飯尾丸与愚  
老圖之赤松治部少輔入道之行知行丹波國  
郡家莊可奇進于雲澤軒之由有之以布施下  
野寺自御未使春日殿御局伺之可被成御判  
之由被仰出也亦為寵光也  
女六日普廣院御月忌料自十月至正月四箇



月來進分自春阿可出之由被御處正月十四  
日御取之被使之御引物御盒尚以不足也然  
者納錢方可被御付歛之由申之仍今晨披露  
之即余于飯尾左衛門大夫也等持院就勝智  
院殿善可忘轉也然者一段以御成敗而勒度  
之由以狀被申之有御思案可被御出也大藏  
院与松梅院爭論之事前藤四郎右衛門尉披  
露之護念寺詔之事清和泉寺披露之宗成  
唱食拜領御判并愚左拜領郡家莊御判書互  
之自伊勢守方歛之<sub>云</sub>日用倡料紙不足故召  
經師大夫處張公方御障子不得寸暇不可未  
之由故因之滿紙書之耳今晨於殿中与結城  
勘解由左衛門尉評之管領細河殿法輪  
寺前橋勸進御奉加之事被申仍被進也  
御太刀御  
与被出也  
以勝定院普廣院判曰例也  
廿七日日用倡箴首座書而歛之惟然料紙不



足故悉不書之經師誤致此不足之由披露之  
然則明年相添料紙可書進之由被作出也此  
經被御覽也加點可缺之由有之康苑院并勝  
定院新餅被缺之今晨歲暮冬禮縞白紛冗也  
管領貢馬御成次可有雪御成之祝儀云然今  
晨天洒微雪衣良辰美景之奇瑞也皆含喜色  
也管領被申晚來之由也安禪寺御齋御成并  
御齋内蓋口例也雖云非愚走取自今晨殿中  
書所聞也 播磨國書寫山造管御教書之事  
前廿五日取伺之今晨齋藤遠江入道為書寫  
山造管之御教書可出之由非殿中諭之前廿  
六日法輪寺御奉加被出之御太刀并御馬管  
領寺町三郎左衛門尉渡之  
廿八日例日不冬也往千禪佛寺小齋并燒香  
蓋口例也

廿九日奉報未晨御相伴詣禿為歲暮御礼被



參之事也御相伴之外仙岩和尚脩山和尚普  
廣院楚崖西堂勝極軒俊侍者章侍者雲岩和  
尚之遺跡每年恒例也 雲澤輔以丹波國郡  
家莊年未亦松治部少輔為本願限永代寄進  
之仍安堵御判被成下也為御禮進上盒壹枚  
既子一端松原十恒 以伴勢肥前守  
披露  
亦有賣寄進与寄進狀兩通并本券教通也治  
部少輔息次郎依貧乏不出仕故賣却此所

領而以量致出仕是故先与伴勢守評之仍披  
露之被團石訖被成御判未代為雲澤軒領无  
无後之光華也彼寄進夏初以春日御局白之  
奉行布施下野寺書上之  
晦日歲暮御礼御相伴諸无被參也鹿苑院龍  
崗和尚等持院梅室和尚崇壽院竹香和尚相  
國寺同文和尚等持寺原石西堂蔭凉真業惠  
松軒仙岩和尚香嚴院修山和尚普廣院楚崖



西堂懸軒永俊侍者積善菴章侍者被參也  
御對面次奉報鹿苑院并普廣院御燒香之事  
也御對面以後當院并普廣院燒香也御直御  
岳十一具為御裝裝被出也兵衛亮殿被出也  
宗成唱食昨日長濃中河庄三河碧海庄孫領  
御被賜也仍兼歲末御札被奉被獻于足也  
同上樣被獻于足也伊勢肥前守以春日御局  
被申之即奉懸御目而退出也微雪紛飛呈瑞



