

丹鶴叢書

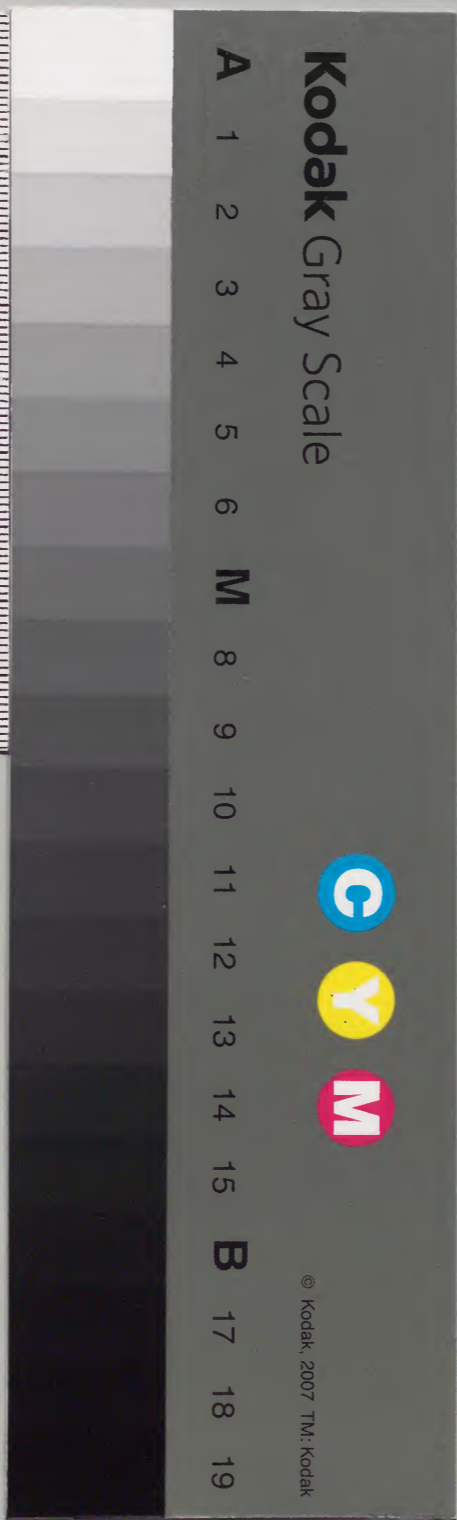
北山抄五

利書門		二九三六四	類
一五四	一五二	一三八	冊架函號類

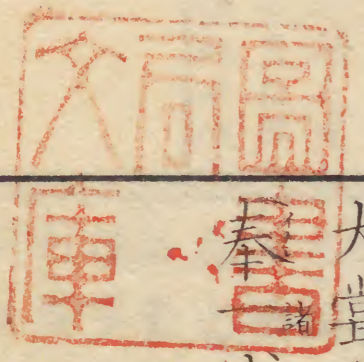
內閣文庫		和書
二六函	一五二	二九三六四
一四一	一五四	一三八
架	冊	號類

內閣文庫	
番號	和 29364
冊數	154 (136)
函號	216 2

内二九三六四



一本六字无



北山抄卷第五

讓位事



先山陵告即位由事

奉加皇后尊号事

字依使 在備忘記

大嘗會

代神宝事

太神官告即位由事

伊勢奉幣

女叙位事

上前帝太上天皇尊号事

奉幣天下諸神事

大嘗會御禊

卜定齋王 在備忘記

一代仁王會事

丹鳥文書

月一十九九

庭中、旧主下殿立南階東頭、父子之間、可无此礼今上端笏磬折候、復御座、此間、昇案、臣下跪地旧主昇著御座、次昇案立殿南榮、自下退出、今上還御之間、旧主降階相揖、今上還御休所、内侍執表、函覽旧主畢、置於案上、臨檻召大臣、中承進立庭上、内侍傳勅旨、称唯退出、次大臣以下昇殿、昇案退出、清凉抄云、大納言以下昇殿、即奉勅參入、乃、付官司、奉、納言以下昇殿、于時、大臣以返表之状、奏、今上、天慶、奉、今上、綸旨、明日重上表、其儀如初、旧主瀕止、今上、還、奏、旧主、參上、有御、相扶、幼主、无、上、表、儀、後、日、參、上、有、御、相、扶、幼、主、无、上、并、舞、延、長、安、和、例、也、今、上、被、仰、本、官、藏、人、殿、上、人、如、元、可、候、之、由、大臣候御前、先台藏人一人、仰、補、藏、人、之、由、即、以、彼、令、宣、下、、仰、、著、帝、位、

小山

御袍、拜皇后、

儀式云、左右将曹各率近衛二人、関南門云、式部記文、近衛陣雜例等同之、但天長十年、淳和院儀者、省本然則不可叶内裏関門儀、而不明其由、載万代不易式、文一本太可奇之、勅授帶劔人、宣命後脱却、被、聽、禁色之、待新帝宣旨帶之、帶刀相替、近衛陣、脱弓者、如之、者、如、之、、箭、著、縫、腋、袍、退、出、但、不、改、本、冠、脱、綉、云、、天、慶、九、年、依、兩、儀、中、務、省、入、自、永、安、門、宜、陽、殿、南、第、二、間、砌、上、置、宣、命、版、於、同、殿、西、廂、有、御、拜、舞、此、、間、閑、敷、政、門、

丹鳥長書

跪給幣物後不可

伊勢太神宮告即位由事諒爾時只告事由不奉幣
 駕腰輿幸建禮門不可候大其裝束大畧如荷前王
 卿供奉同射礼行幸門東第一間北庭西面南上列
 立撤輿置此端之後出自春華門著幄座御在東
 五丈幄東西為中臣等參入給幣物如常中臣亦
 妻上卿可着南座候云上卿起座進南幄公卿幄南四許文立之帶衛
 給宣命清凉抄云若八省院有造作事出御件門云
 御即位以前幸八省院猶不快云
 安和二年御八省院臨時或御建禮門延喜七年
 日諸社幣候南幄云貞御記

小山

天慶九年同日月被立賀茂使不改齋王之由也申之
 後於陣座給宣命
 諸社幣候南幄云貞御記
 寬弘八年公卿列立南幄內近衛陣同立門外
 即從門外出向左兵衛陣又經同門向陣只右兵
 衛陣依荷前例經脩明門云公卿等云依御門
 內也然而荷前日雖不御門內依門內木窠猶留
 門北云經幄東西不可通欵旧例門南二許丈
 立經幄此日遠立云
 即位事贊者仰式部選定諸司主典之中殿上少納言一人用代官為副鈴供奉也延長八年右

丹鳥文書

此篇有脫文欵

褰帳或用典侍
威儀御前若无
四位以上各以
五位為四位代

大臣著左仗座賜位記莒天慶九年大臣於陣座
令藏人奏可給位記莒之由云候御劔筮莒典
侍掌侍同定大
將代此日仰下
前十日預點殿上侍從四人三位二人或以親王為
二人內裏式云親少納言二人左右各宣命使一人
王以下四位以上納言二人一龍一人
納典儀一人用少納言已褰帳內親王二人若无三
言王氏四位威儀命婦四人為之例用四位二人以上
者二位為之御前命婦四人儀同威儀前四日式部立
位二人也以上標王卿習禮其座設昭訓前二日大臣宣撰內外令
尚侍定之御前命婦四人儀同威儀前四日式部立
供其職記兼充大臣宣召諸司諸衛仰今月廿八日外
御即位之由廿日又有叙位儀前六日裝飾太極殿
諸衛召仰如常

朝拜者或還御
後參入候郎舍
列但天曆元年
有宣旨候之

寬弘八年右大
臣參射場奏宣
命不奏即給位
記莒云或外
有辭別上卿可
奏欽云

中務置典儀贊者版式部置宣命及親王以下行立
版當日儀式一同朝賀禮服不具不候列之王卿或
仁和三年例式部卿親王太政大臣充大臣召右近
陣調床候西階西掖延長七年朝拜式部卿親王候
陣迎見儀式同八年太政大臣候御後催行雜事近
年右大將師捕卿候御後催行雜事近
幸以前大臣參內給下名并位記莒於陣座令藏人
授內記內記給內豎大臣可誠仰欽其出月花脩明亦到
八省東廊休幕在昭訓門南掖內記便候大臣幕所
申諸司羌內記送宣命文前一日內記付內侍於宣
代官命使幕所外弁大臣以下入自含耀門謂朝集堂就
朝集堂座就時經上官座北昇自東面階降時用西

丹鳥叢書

典儀就位後

面階云、弁少納言以下座、在東庭西面、非參議三
 位以上、入自章儀門、就西堂、但親王在西廊、待列
 云、被叙親王、可著東堂、右大臣位在西廊、隨則
 可著西堂、但是太政大臣、行內弁事、左大臣、就外弁
 時儀也、自余猶可、禪心入自長樂永嘉兩門、謂忘天
 就東、見儀式也、
 掖、列立東西朝集堂南頭、式部丞錄以下、起應天門
 內廊座、列立砌前、計五位以上、諸儀弁備訖、典儀
 就位後、弁備畢、由內弁大臣、著禮取副下名於笏、入
 自昭訓門、著幄下元子、近例、行、事、之、後、著、之、內記置位記莒於
 大臣前机、大臣台內豎、典儀、後、就、稱、唯、進、幄、南、仁、和、三、年、記、云、
 五位一人、起內豎、令台二省、給下名訖、又台內豎、令
 座床子、參入、云、
 召捕丞、給位記莒如常、捕丞經左近陣後、下自龍尾

小山

延長八年立北
 第三間良面云
 云
 寮式云平声九
 下

用衛門府門部

道東階、式云、出自昭訓門、入自蒼龍樓東掖門、云、
 宣旨、所、經、章、福、堂、南、置、案、上、退、出、掖門、兵部、西、趨、徑、
 改、云、西廊北掖門、于時外弁大臣、喚召使、二音、內、弁、以、近、
 西廊北掖門、堂、中、階、宣召兵部省、稱唯退出、之、
 召使進立堂西、北、面、宣召兵部省、稱唯退出、之、
 丞入立、大臣宣、令擊裝束畢、鼓、之、稱唯退出、令擊外
 弁鼓、諸門應之、乃、用、章德與禮兩門、謂、會、昌、門、東、西、
 先已、兩、氏、服、帶、率門部、不、帶、入自兩門、居會昌
 門內、胡床、時刻御小安殿、御、厨、子、所執翳女孺著座、
 褰帳、入、自、東、威儀、自、後、命婦等、同著座、訖、侍從少
 納言、左右相、分參上、侍、從、立南榮、第一間、氈、上、少次

子鳥文書

式云、雙苞九下

寬平九年例、推大納言道、參議希為叙人在本列、但親王異列、由見式、可一同子、卿代當、又在木列、候、右、由、見、延、長、七、年、御、記、

開門、謂會昌木門、西氏降壇立、令門部兵之、次兵庫頭申內弁大臣云、令擊召刀祢鼓、大臣宣、令擊、頭祢唯、鼓師令擊之、諸門皆諸大夫及叙人等、東西列立、畢、參議以上降堂、就列、自會昌門參入、參議以上入自東扉、非諸仗及五位以上入自東西戶、各就位、式部錄率六位以下、刀祢相分同入、次親王入自顯親門、謂西北就位、在西、被叙親王、次二省率叙人參入、參議以上參入、如常、天皇御太極殿高座、御裝束先畢、群臣初服、入御、見延、長、七、年、朝、拜、御、記、命、婦、四、人、相、分、而、即、位、日、不、待、次、以、吉、時、先、御、命、婦、四、人、相、分、在、御、前、至、高、座、下、立、綠、道、兩、面、人、不、敢、踏、其、邊、內、侍、布、卓、聽、御、前、命、婦、亦、踏、

小山

式云平苞三下

天慶九年、五位已上、先拜六位

二人、同、著、持、御、劔、壘、匣、候、御、前、左、右、清涼抄云、奉從後、放、而、延、長、八、年、指、圖、如、之、御、座、定、置、劔、壘、御、座、左、若、候、前、後、可、踏、綠、道、兩、面、御、座、定、置、劔、壘、御、座、左、退、下、御、前、命、婦、同、候、高、座、北、女、藏、人、等、又、同、候、御、後、殿、下、擊、鉦、三、下、兵、庫、頭、申、大、臣、云、令、擊、褰、御、帳、鉦、二、九、女、孀、奉、翳、南、廂、立、三、行、奉、之、長、翳、在、內、中、翳、在、中、短、翳、天、皇、端、笏、御、把、牙、南、面、命、婦、昇、東、西、階、褰、御、帳、在、外、相、助、以、針、縷、固、之、云、復、本、座、女、孀、相、分、退、入、宸、儀、相、助、以、針、縷、固、之、云、復、本、座、女、孀、相、分、退、入、宸、儀、初、見、執、仗、者、稱、警、群、臣、磬、折、式、部、先、諸、仗、共、居、主、殿、圖、書、次、出、燒、香、訖、典、儀、唱、再、拜、一、兩、圖、書、次、出、燒、香、訖、典、儀、唱、再、拜、之、稱、贊、者、兼、傳、百、官、再、拜、次、宣、命、使、就、版、起、宣、制、三、段、

子鳥長書

已下後拜云、失也、

笏紙次第先侍從、少納言、次弁次百官云々

天慶九年四月廿八日、御即位、五月一日、諸陣解嚴、遣死閑使云々

百官每段再拜、又辭別一段、百官并舞、武官不并振、
 旗称万歳、待宣命大夫復本列而止、仗居二省召給位、
 記訖、卿捕復本被叙親王以下共并舞、典儀唱再拜、
 贊者兼傳、群官被叙人等共再拜訖、尤侍從在北者、
 儀式云、進称礼畢、退復本位、殿下擊鉦、其儀見上、但
 在南者、云奉翳垂帳、諸仗称驛、天皇還入後房、大臣令擊退、
 鼓、其儀見上、但侍從少納言等退、下次内弁大臣、
 退出、官本次群臣先叙人、次百官行罷矣、不待諸門鼓亦
 退後、殿上侍從退下、是叶式、意云、儀式云、百官俱、
 從上而罷、朝拜式云、上下群官罷案之、上一度從、
 上可罷、殿上者、侍從少納言、此間二省撤位記、言掃、
 言、次執翳威儀、褰帳亦云、

部撤案、已下本別行兩氏閉門、諸衛叩鉦解陣、若臨暗、主殿寮入、
 自昭訓光範兩門、候爐北頭、諸陣炬火如常、但殿上、
 不举燈、已下本別行於仁兩儀例、玉卿列立昌福堂、叙列在暉章終式、
 兩堂、以板敷路、趨就其堂云、今案、此儀太無便、
 宜、於東廊可行之、兵部可列西廊、欵諸司陳威儀、
 物燒香等儀、於兩堂可行之、但彼時、昭訓門北廊、
 弟四間立太子幄、南廊弟三間立大臣幄云、今、
 案、即位無太子、入儀如何乎、已下本別行署禮服次第、

前垂一尺余許
九方長垂結也

燈心為輪云、
或三重

天皇者九右懸
玉佩前垂綬

先著烏帽搔鬢天皇鮮巾子、撫次著大口表袴次著
 裳自表袴三寸上之次著小袖大袖其上以引帶緩結即前
 後左右整畢自裳口至大袖口七寸許差見為善也
 次緩乳下結緩自下返如劔緒即以針絲數處附付
 於衣緩次著玉佩三位以上著之烏帽上加輪二重隨其上加
 冠以緒結固頤下次取牙笏著烏皮舄以革緒結固著錦襪綬
 結九方玉佩者右方少前寄懸之當右膝隨步令有
 其音也雖帶劔人不帶但殿上侍從雖非帶劔人推
 帶之
 女禮服無衽襠長袖廣三尺五寸無領巾其裙帶紫

綠半合如帳紐兩端縫形不用替用纂是位驗也履
 似拵鞋鼻分作二以銀薄飭之云々
 殿上侍從儀
 女官著座訖左右侍從及少納言入自昭訓光範兩
 門歷軒廊昇殿上各出南榮揖而相抗西本至南廂東西
 第二間相揖此抗入楹內立氈上相對而揖之東西
 北為上四位侍從少東退立第二間中央褰帳訖典儀贊者
 唱再拜百官再拜殿上侍從不拜宣命使宣制訖典儀又稱
 再拜群官再拜訖九侍從親王儀式云在南者揖而
 經四位侍從前出南榮揖而西抗進行北至東第四

或云雅信大臣
說乾元末仁傍
行了居末仁
西北向也

小傍行_例与
屈行
同云

間漸屈其腰至同第九間東楹西_西羗屈揖而北折大
小傍行各三步_{儀式云云當御前傍行數步此折進跪}
如進儀云然則_{下西向可傍行與親}當于御前跪
而膝行三度以揖_{吏部王記曰傍行三步膝行三步}
臣說先屈行次膝行_{云云似无小傍行并屈行雅信大}
行屈行殊無差別_{故隨當時便宜耳}更亦俛伏左右
別勿退而_{遠謂之}奏曰禮畢_{其音長}揖而膝行退還起而
傍行左廻出於南榮_{揖而東折至第二間}揖而北折
復本座以_次揖之_{前如初}天皇御後房應退鼓侍從退
下如叅上儀次內弁及群官退矣_{或群官退後侍}
寬弘八年宣命使行成卿取副宣命文於_外就外

弁宣制之時自本列進出兩三步揖而西折出自
三位以上四位以下兩案之間就版每折有揖頗
擬奏賀此事不知旧例相計所為云云_{節會時二}
位中納言加大納言標以日就中納言版云云
裝束
敷高座以錦高座南并東西鋪兩面_{不至東西壁各}
一鋪六幅布卓於軒廊鋪二幅兩面於其上自後房
屬高座張班幔於高座後_{左右}後設皇右御座於高
座東幔之後_{大臣座於西幔後}鋪褰帳命婦座於高
座東西二丈當高座南頭也又鋪威儀命婦座於褰

兵部省至竜尾道上檢之

仁和二年記云内蔵寮立黒漆

文臺寛和元年如之式掃部寮立天慶白木案云

帳座後東面一丈五尺更北折五尺以南為上用壺
 執翳者座於東西戸前三行立床子侍從立南位配於廂東
 西戸二間第本以北為上裝束記文云置位位配二枚少納
 言位配於南當第一第二楹間後殿裝束當殿中階
 南太十五丈四尺樹銅烏幢東樹日像幢次朱雀幢
 次青龍幢武旗當西頭楹玄銅烏幢西樹月像幢
 次白虎旗次玄武旗樓南楹平頭内匠兵庫兩寮樹
 之昭訓門南廊第一間壇下西太三丈六尺南太一
 許丈設大臣幄幄西南一丈立鉦其南一丈立鼓與
 座前立黒漆机一脚幄東砌下鋪外記史等座仁和

立外記并弁官床子云左近陣辺鋪内記座仁和三
 昭訓門北邊立床子云内豎座云中階南太十二丈
 西折三丈置典儀位或當殿西柱置羗西南退一許
 云置贊者位中務置中階南太十丈對設火爐相本
 龍尾道南太十七丈置宣命版位當昌福堂宣命位
 南太一丈更東折一丈三尺立親王位記案南太一
 丈立三位已上位記案南太一丈立四位五位記
 案西立武官四位五位記案同之式部立標掃宣
 命版南太四尺東太二丈五尺置太政大臣位其南
 各太一丈三尺重行如常非參議三位以上并諸王

式八位版有二、而有三如何、裁前者旧記也、寬和三年依此、宣命位南太一丈、東折一丈三尺、立親王位記案、南太一丈三尺、以上案、南太一丈五位以上案、兵部五位以上案對之位記案南太二丈、東折二丈八尺、置親王行立版、南太大臣版、南太中納言版、南太參議版、南太王四位五位版、南太臣四位版、南太五位版、三、南太六位版二、七位版二、八位版三、初位版二、無位版二、各以一大尺為間右親王版、又相對、非參議一位二位版、對大臣版、非參議三位版、對大納言版、王四位五位臣四位以下版、各相對、位記案東太

七尺南太二丈、當親王行立位、置擬叙親王版、當大臣位、置一位版、當大納言位、置二位三位版、當參議位、置王四位五位版、當王四位五位、置臣四位版、當臣四位、置五位版、當五位、置六位版、重行、兵部四位五位六位版、各相對式部記文云、依無寬平九年日記、計便宜立標、左衛門督保忠卿、左中辨淑光、大外記文、永、左、大、史、春、蔭、水、檢、監、云、新叙行立標、甚有便宜、以此可為永例者、但親王以下行立標、相太東西各二丈五尺、是叙人標相比之故也。

女叙位事 如常儀

先陵告即位由事 山本

延長八年十一月十八日發使告山陵以廿一日

可即位由 陵六所、山階、嵯峨、深草、拍原、田邑、後山

臣亦 已下本別行 康保四年十月五日陵墓使立 兼道 延長天慶例

也 如先帝陵墓二所、天慶例、昭宣公同 山階、拍原、中

室、此度止之、九条右大臣一所也

納言、自餘參議、次官如常、右大臣墓、山城守藤原

朝臣為浦 御此條、安和、私本、和記、載之、近例

上前帝太上天皇尊号、奉加皇太后宮尊号事 御即位以後有此事、先陵可尋注一本

堀川太政大臣
基經公後贈太
政大臣時平公
欽

或云墓无次官
云

天慶九年先奏
草、叅議、清春云
安和案、勘文无
行、鼓打時、御禊
吉方、木、裝束司
令、勘時、裁、吉方
欽、又、依、進、鼓、行
鼓、相、同、欽

大嘗會御禊事

以神祇官人為使、宮中、京中、畿內、自京庫下
行、料物於神祇官、七道、給以正稅、可充官符、

九月中旬、大臣定裝束司、長官一人、中納言、次官一

內、記一人、主典二人、內藏次弟司、御前、長官一人、史一人、

屬、勘解由主典各一人、式部中務、主典二人、式部

中、務錄御後、長官一人、叅議、次官一人、兵部少輔、判

官、二人、兵部、民部、丞、主、奏、閣下二省、除目也、元慶八

典、二人、兵部、民部、錄、主、奏、閣下二省、除目也、元慶八

外、記、廳、任、之、先、是、召、陰、陽、寮、令、勘、申、日、時、注、裝、束、鼓

仍、先、給、下、名、之、先、是、召、陰、陽、寮、令、勘、申、日、時、注、裝、束、鼓

鼓、打、時、進、鼓、打、時、行、鼓、打、時、出、御、門、吉、方、御、禊、吉、方、

還、御、時、太、政、官、式、去、預、令、勘、申、者、天、慶、例、如、之、清、涼

抄、裝、束、司、令、勘、申、云、云、依、儀、式、欽、十、月、上、旬、定、奏、陪

近、例、任、裝、束、司、等、日、便、令、勘、申、欽、十、月、上、旬、定、奏、陪

從、五、位、以、上、八、十、一、人、御、前、二、十、六、人、歷、名、除、裝、束

司、次、弟

司、諸衛、留守、參議一人、諸衛代官、留守代官、宣下給
 佐等、舊例、藏人一人、諸衛代官、或後日定下、下給
 裝束司、兼平二年、上卿給外記、事畢上外記、宣、
 申云、度、記文、自內裏下給者、而外記下之、違例云、
 下給者、仍申殿志下、自內裏下給者、誰人可下給乎、猶
 給外記、可宜者、令奏事由、下給外記、誰人可下給乎、猶
 官式、并清涼抄、若奏有申障之者、上卿奏、因改替、次
 旧例、又自藏人所仰下、兼平、天慶、外記仰之、云、
 供奉女官三十六人、夾名、下裝束司、又以藏人藏人
 所御藥陪從等、夾名、下次弟司、又下大藏省、為令給
 當色也、
 裝束司擇吉日、著官東廳、上卿、南面、主典覽記文、先是、就
 之、又還、定寄、史生官掌使部直丁等、次紙筆、百度宣
 次弟司、

旨下所司、仰民部省令進拔出、直丁二人、次令奏令文
 武百官聽裝束司仰事之由、即下宣旨於式兵兩省、
 又令奏、兵庫、并點御禊地、日時勘文、次仰左右京
 及山城國、令造道橋、兼平二年、先四五月、且定御仰
 諸司令進供奉官人、留守及雜物勘文、加檢察、給當
 色、其扈從五位以上、歷名、寫三通、一通下次弟司、一
 通式部、一通中務、當色、宣旨、点地、日、近衛少將為勅
 使、諸司任例、勒所職、先仰、左京、木工、令進、又分配、
 所、仰山城國、令進諳風土者二人、夾名、下次弟司、判官以下
 巡檢道橋、仰京職、令進、進賑、給使、夾名、仰神祇官、令

御覽女騎料御馬事

自建春門止御時御後在主殿

進幣物勘文、又催御巫中臣女、出御門及輦路、仰式部并次第司、先一日、有台仰事、臣天慶大次官以下向禊所、供^奉張^奉幄幕、次第司依裝束司告、着昭訓門南廊、始行雜事、主典覽記文、定主^{シテ}礼^{シテ}廿人、用諸司史生、官史生二人、及省掌在雜物請文、送裝束司、有七供奉五位以上、隨裝束司下知、令廻告、參議以上、主礼、使部、預示仰女御一人可供奉之由、兼平、母后、同、先兩三日、長官奏鹵簿圖、前後次官各作^候之、先^ニ立^ニ標、出御門前、美福日、次官參藏人、所返給、先一日、立標、門内外、河原四所、立當日、檢非違使先巡檢當路、兼平、佐以下、巡檢、云、御前次第司、在羨福門、御後在豐樂院不老門下、帶皆

竇下云、次官非闕、腋飾馬、判官青闕、腋唐鞞、无銀面雲聚、只結唐尾、

五位藏人、非闕腋、六位衛府、不帶弓箭、諸司判官以下、非貫布、闕腋、陣外供奉、諸司位袍、諸衛判官、退紅、熊皮、短行騰、主典、非摺衣、府生、黃摺衣、行騰、同上、

取物、其長官、雖衛府官、不帶弓箭、加隨身二人、着班繪衣、下襲、諸衛有幡旗、節旗、亦、近衛陣節下大臣及少納言、有馬從取物、親王以下、皆著當色、天慶以後、王卿不必著參議以上、騎餉馬、帶劍者、帶飾劍、但五位以上、倭鞍、用杏葉鞞、結唐尾、皆付魚袋、侍臣只有藏人八人、時刻、行鼓始動、乘輿出御、御鳳節下大臣、先生自春華門、就標、少納言外記相從、延喜儀式云、建礼門南本一丈、立大臣標、兼平、出御、自建春門、行幸儀式如侍從、无警蹕、到河原頓宮、參議以上、下馬、列立西帳門、長官拂曉到外、其南邊、裝束司長官以下、北面列立、頓宮行事、還

丹鳥書

九條記云、如儀式者、御禊了、御御膳幄者、而例御禊時、遲止御御膳幄也、今日未及申、仍先御御禊幄、

御時供奉、安和以來不供奉、天慶依供奉公卿少數、殊有宣旨扈從、仍不迎謁、其西節下大門之間、神祇官奉御麻、王卿入後、節下大臣令打靜陣、鉦而入、記文云、大臣官外記仰云、令打鉦、外記仰打靜、陣、兵庫寮令打、諸陣相応云、大臣可仰、令鉦、裝束司次弟司依次入矣、先御入膳幄、自東面鉦、王卿侍從各着幄座、即供御厨子所御膳、此間、王御幕、次弟司長官多用衛府、天慶、以府生招次官以下於休幕、有饗饌事、是故實也、而兼平无此事云、時刻駕腰輿移御、禊幄、自西面大将進候、靴、不着自余王卿立幄前、御輿候齋主捧御麻、授中臣氏女、次以御撫物、瓮授御巫訖、宮主於南幄東檻外、遶奏解

清凉抄如之、而天慶私記、檢問先例、无、人、手、祇候、簾中、簾外、无座、云、

兼平、有、拜、舞、天慶、王、卿、各、纏、頭、大臣、令、持、之、公祿、須、雖、馬、上、被

除詞、王卿及裝束司候、禊座、在御所南右、近陣前、并殺物、禊畢、御禊畢、大炊寮散米、又御入膳幄、於御禊司、引、大麻、稱警蹕、少納言進鈴、奏、王卿着座、神祇官須幣帛、次所司供御膳、采女傳供如旬、儀矣、大臣候御前座、山城國獻物、目以上、并内豎、或近衛府生大臣問之、各稱物名、退付進物所、天慶例、次大臣取見、忝付内侍奏之、返給、給、外記、兼平、二年、仲平卿自幄南方參茂西社、祇宜、縫殿寮立祿辛、櫛於幄巽角、中務捕唱預給祿、列、例、名親王以下進祿所給祿、天慶例、一拜後、或取時刻擊行鼓、乘輿還宮、至建礼門、神祇官奉御麻、節下大

下文在此向

丹雘書

之而節下頗有
威儀仍不纏之
云々

臣著床子御輿過前入御之後苗守參議當公卿後
近衛陣頗南出立云々外記仰云令打靜陣鉦外記仰兵庫
寮令打諸陣應之御前次第弟司長官進申諸陣靜畢
之由北面進立申之其詞御前整司御後長官又同
之大臣云縦長官復本位大臣外記仰云令打止
隊乃司鼓謂諸衛次兵庫寮打訖又仰外記令打解
陣鉦

貞觀外祖忠仁公騎馬供奉仰大竺宣旨云々
兼平二年侍從宗城朝臣奉仕右兵衛督代以兼
明朝臣補次侍從上卿仰中務浦云源兼明朝臣
於毛止未不千君仁乎佐女給

云

天慶九年右衛門督高明卿雖涖服任次第司長
官仁和例也仁和四年十月十六日右大臣多薨
日御右中將雅信為左中將代左中將正明為大
將代又依無中將也元慶以右中將兼平為左中
將代之例也

大嘗會事兼平元年依法皇御心喪中延引

天皇即位之年七月以前即位當年行事八月以後
者謂行即大臣奉勅天慶九年大臣召陸先令諸卿
位儀乎陽寮令勘申其日定申悠紀王基兩國舊例國郡共卜而寬奏定後召

悠紀者齋忌主
基者次見日本
紀

直會所諸大夫
不責難後天慶
九年行事并各
者安和元年檢
校着陣令大弁
合下給云、寬
弘八年、大
下、令、恭、議、各
卜、食、奏、之、也、

神祇官於軒廊先是仰外大臣自書兩國郡名書其
也郡令外記封入宮給之卜訖返上召外記令閱之見
畢若兩郡共不合神祇官退出即召例文并折塲等
令參議書會檢校大納言參兩所行事各四位一
人弁在此中諸司判官以上四人史在此相加御卜
中主典以下五人官掌木後日申大臣
合弁官奏舉兼平元年大志平臣着陣令大弁書每國
右大類大臣書近江四郡卜畢令左中弁淑先奏天慶九年
給之卜畢令藏人右少弁復奏云、覽畢返給即以
御卜給弁下知官符以檢校行事文給外記令告仰
後日始兩所行事安和元年檢校着陣行事弁以下
着官東廳令卜兩行事所小忌所亦天慶記云、卜文

鷄尾琴新也

書博士書之

行事所小忌一枚卜定御井并採大嘗殿材御琴
新材柏木山野後日奏云、或卜定裔場地之後、卜
山野行事史申大臣近例申奏訖擇吉日着之後日
等着即下紙筆百度亦宣旨次奏可請心稅一万束卜
座郡調庸并雜物之狀奏下後下官府於兩國若有
借雜物奏絹綿布米木類行事并國司五又奏可兩
位以上署名自余莊微之物不署直奏
所用印之狀仰大學寮令進字樣召內匹寮作進用
途新錢米請奏次兩國所訛事早速可行之由給官
符於諸國以上雜事近例便於次仰式部省令進諸
司史生十人仰民部省令進拔仕下四人次錄請
火長四人衛士八人之狀弁大夫付内侍奏閱畢喚

千鳥書

件被、預示
皆預參、件亦官

所司仰之、次定所、預、出納、所、女工、所、風俗、所、細工、
 吹所、五位以上、奏、勾、當、上、卿、別、奏、宣、下、又、定、所、主、
 人為、西、所、勾、當、上、卿、別、奏、宣、下、又、定、所、主、
 典代、分、取、道、五、次、進、請、近、衛、府、樂、人、雅、樂、寮、女、
 儒士、詠、歌、人、亦、畢、次、進、請、近、衛、府、樂、人、雅、樂、寮、女、
 奏、次、條、送、借、諸、寺、樂、器、之、狀、次、應、行、多、每、物、之、狀、下、
 符、兩、國、次、應、行、會、祈、心、祝、之、狀、下、知、諸、國、次、應、運、進、
 會、祈、祈、雜、物、之、狀、同、下、知、矣、子、細、見、儀、式、并、次、令、勘、
 吉日、卜、定、北、野、齋、場、地、預、除、送、山、城、國、先、就、荒、見、河、
 陰、陽、寮、鎮、謝、儀、式、在、前、卜、定、而、神、祇、官、式、八、月、上、旬、
 卜、定、云、大、將、軍、在、子、者、偉、鑿、門、西、去、十、四、丈、点、之、
 美、平、安、和、例、也、或、云、主、基、殿、所、立、悠、
 紀、殿、云、太、政、官、式、云、九、月、造、之、悠、
 八、月、上、旬、遣、大、拔、使、左、右、京、一、人、五、畿、內、又、遣、拔、總、

符皆請内印、天
慶、依、觸、織、給、宣
吉、

延喜太神宮路
次、伊、賀、加、近
江、伊、賀、仍、以、式、文
停、伊、賀、也、而、偏
依、全、符、案、一、未
改、耳、

御燈事、見、兼、平
安、和、記、真、觀、元

使、造、酒、女、稻、實、公、亦、九、由、加、物、謂、供、神、使、宮、內、史、生、
 三、遣、五、箇、國、下、旬、別、卜、更、又、遣、大、拔、使、左、右、京、一、人、
 近、江、伊、勢、一、人、神、祇、官、式、如、之、而、儀、式、訖、茨、遣、奉、幣、
 天、神、地、祇、使、各、一、人、神、宮、諸、王、五、位、以、上、一、人、中、臣、忌、部、
 一、人、七、道、各、一、人、中、臣、忌、部、相、半、差、定、於、神、祇、官、只、
 遣、仍、不、瘞、務、又、無、宣、命、上、卿、行、內、印、事、不、參、彼、官、只、
 近、例、官、符、依、裁、可、用、當、國、正、稅、之、由、不、充、省、物、儀、同、
 二、季、三、省、浦、後、設、兩、所、五、位、以、上、座、又、兩、所、勾、當、內、
 月、上、旬、九、月、上、旬、神、服、使、神、服、一、人、社、神、給、驛、鈴、遣、參、河、
 行、之、旬、九、月、上、旬、神、服、使、神、服、一、人、社、神、給、驛、鈴、遣、參、河、
 國、旬、上、旬、又、由、加、物、為、神、雜、物、同、使、卜、部、遣、三、箇、國、
 阿、波、國、荒、向、妙、衣、此、月、停、御、燈、潔、齋、見、三、代、
 祈、布、亦、付、此、使、此、月、停、御、燈、潔、齋、見、三、代、

子鳥養書

慶仁和例云、仁
和寬平天慶
不止之、依非
月欵、

丹雀齋書

五之九一

可行大嘗會之由、被申伊勢事、仁和四年十一月十日、天慶九年十一月

六日、被立件使、安和元年、又其齋月、不得預佛齋、清

食、吊喪、問病、食兵、亦不判刑殺、不決罰罪人、不作音

樂、其忌語云、

依神祇官解、下符左右京、五畿內、諸國、告知散齋致

齋及諸可忌事、散齋一月、自朔至晦、致齋三日、自丑至卯、

呂京職甕事、左右各四十口、

兵庫寮造神楯戟事、左右衛門府、九月上旬申官、

大嘗宮新楯四枚、丹波國楯縫氏造之、戟八竿、本紀伊

國忌部氏造之、祭畢、收衛門府、朱雀應天會昌等門

大楯六枚、戟十二竿、令同寮修理之、木工寮儲格木、

縫殿寮調備御服等事、

掃部寮設備神座御座等事、

呂物部門部語部隼人等事、左右衛門府、九月上旬申之、仰左右京并國、

物部、左右京各廿人、

門部、左右京各二人、山城國三人、

大和八人、伊勢二人、一儀式紀伊一人、

語部、美濃八人、丹波二人、丹後二人、

但馬七人、二目幡三人、出雲四人、淡路二人、

隼人、大和十人、河內十二人、和泉七人、

丹鳥書

在...
其...
其...
其...

御巫神祇官、掖女、逢殿寮、皆有其氏、和舞、久米舞、悠記、田舞、吉志舞、主基。

撰津十人、丹波廿四人、伊勢七人、

又依彼司申台之、

台氏、事、

仰京職及国、

車持朝臣、子部宿祢、笠取直、伴佐伯、

石上、榎井、田舞、多治比氏、久米舞、伴佐伯亦氏、

吉志舞、安倍氏、吉志、大國、日下部、三宅、

難波等氏、

請田舞人御琴亦事、

已上見式、

内舍人六人、内豎六人、大歌生二人、

禪琴一人、笛工一人、

勘標并御排頭、御屏風等本文事、作風俗舞、詠事、

詠風俗及春稻歌亦事、

分取風俗所音声人亦事、

廻仰膳部事、

王卿書之、大學寮差進學生、又、校書殿内豎亦、一方百人、

仁和例、百人之中、大學寮十二人、校書殿十人、内

豎七人、有職親王、太政大臣、各四人、無職二人、大

臣三人、納言二人、參議一人、近例、親王、二品、四人、

三品、四品、三人、太政大臣、五人、大臣、四人、納言、三

人、參議、二人、一位、学生、廿人、校書殿内豎、同仁和

例、

記文
見用廿五人設
新十五人云
而圖有卅二人
行事并國司亦
見用九人相并
卅人云、而儀
式并圖有十人

安和記云、件事
非會所、知、无
而依憲例、令勘
申其册、占仰神
祇、縫殿官人亦
云、

催國司眷屬事、五位以上一方册人、王卿膳

台仰次第司事、諸司主典一方十人、主礼册人、

台火鎮木事、膳、具、仰、大、和、國、

鎮大嘗宮地事、或先祭七日、鎮祭、即始作事也、

羅城門大板并八衢祭事、神祇官、

行事并以下監臨畫所、細工所、北野木事、度、有、

史生以下巡檢曳標路事、預仰京職并畿内国、令、

度假搞事、仰京職、門、

寅卯日間、檢校以下巡檢大嘗宮、并豐樂院事、兼平、

非檢校、公、

先祭七日、兩國、龍尾道前造大嘗宮、東悠紀、西主基、

木、諸工一時起、其官五日、造廻立殿、東太二許丈、造片庇為御釜殿、

先一日、所司廻立殿北四許丈、立五丈幄、為女官候

所、大嘗宮西七許丈、設御輿宿幄、安和記云、殿上侍

造酒司、兼光顯章兩堂前、縱立七丈幄二字、為小忌

座、東悠紀、暉章堂前、橫立五丈幄二字、西一字為參

議以上座、東一字為五位以上座、西幄北太二許丈、

設皇太子輕幄、近例、不設、依、脩式堂前、立五丈幄二

字、東為親王座、兼平以來記云、大忌、西為五位以

下、卿主基座云、非也、

上座新式云、暉章脩式西堂後、立六位、帷云、近例
 為厨家弁備、大嘗宮南門外、南太三許丈、設左右近
 帳、東西相對、安和記云、諸大夫、帷東、立五丈、帷弁少
 納言以下、行事所、子細在、儀式并指圖、
 夕使以上、候之、
 夕日平明、神祇官班幣帛於諸神、卜諸司小忌人同
 新嘗會、新式云、參議以上及侍從、未寅日卜、之、
 藍摺端錦袍、諸衛設大儀、分衛如常、除燾隊旗、并鈺
 并青摺衣、在大嘗宮內、大忌陣、在南門外、兵衛陣、在
 衛小忌陣、在會昌門外、其小忌陣、在同門之
 內、諸司公服陳威儀物、如元日儀、內中、務率大舍人、官
 右分陣、兵部兵庫、不與兼平記云、立近仗、南馳道、
 東、今案、相分、可立、馳道、東西、但、列、所、可、南、退、欵、
 石上、榎井二氏、各二人、服、著、朝、率、內、物、部、卅、人、衣、著、紼、立

又立朱雀心天
會昌水門

大嘗宮南北門、神楯戟、門別楯、一枚、戟、四竿、木工伴
 佐伯氏各一人、袍、着、五位、分、就、南、門、左、右、新、式、及、神、祇
 式、注、外、腋、云、天、慶、隼、人、司、率、隼、人、分、立、左、右、朝、集、堂、前、
 記、內、腋、云、天、慶、隼、人、司、率、隼、人、分、立、左、右、朝、集、堂、前、
 兼、平、記、云、式、部、設、親、王、以、下、版、於、大、嘗、宮、南、門、
 禪、心、列、立、如、恒、式、部、設、親、王、以、下、版、於、大、嘗、宮、南、門、
 外、庭、門、南、太、二、丈、五、尺、重、行、置、親、王、以、下、版、申、時、以、前、諸
 庶事成畢、酉刻、掃部寮、以神座御座、供于嘗殿、兼、平、
 完、門、後、王、卿、侍、從、入、自、南、門、供、之、天、慶、九、年、裝、束、司
 任、兼、平、相、從、行、幸、以、前、供、畢、而、依、神、祇、大、副、賴、基、水、申、
 依、宮、內、掃、部、式、可、供、之、天、慶、例、失、也、次、中、臣、忌、部、各
 一、人、率、縫、殿、大、藏、水、官、人、奉、置、衾、卓、於、悠、紀、殿、率、內
 藏、官、人、奉、置、御、服、二、襲、并、給、幞、頭、於、廻、立、殿、掃、部、寮、
 敷、簀、於

丹雘書

兩國進御殿油
二斗、夜別五升
燈坏盤各八口
燈心布八尺、炭
八坏、洗松百廿
炬、夜別八十炬
薪千二百斤

殿內其上加席其上黃端帖八枚中央雙施御床子
御脚其上加經綢御帖各一枚御床東西敷白端
御榻四枚縫殿又儲天羽衣御帷掃部官人候湯殿
御榻於迴立殿西幔內藏寮式云御迴立殿典掃喚
寮即昇自殿北次神祇官率神服宿祢入奠繒服案
迴授女孀云北次神祇官率神服宿祢入奠繒服案
於悠紀殿神座上次忌部官一人入奠麓服案於同
座上先是悠記主基、祭自祭場未時以前到朱雀門
代物置東門西堂供物到大嘗宮收膳屋畢閑門前倉
官苗候北門內左掖所司率諸氏炊御飯料理御膳祇
待奠如式主殿寮以齋火設燈燎於兩院各二燈伴
奉奠如式主殿寮以齋火設燈燎於兩院各二燈伴
依伯宿祢各率門部八人摺衫於南門外通夜設庭
燎時刻主殿寮供御浴湯年唯供大忌酉時小忌式云頃
云小忌於迴戌刻鸞輿出自建禮門入自昭訓門於
立殿供之迴

寬弘九年於昭
訓門內改御

東廊壇上改駕腰輿式文如之仁和四年御記云太
輿自是微行至神殿云、清涼抄云、至昭訓門移御腰
輿東邊其章昇居腰輿御之、云、天祿元年、入自宣
昭訓門於合章昇居腰輿御之、云、天祿元年、入自宣
便宜也、美平二年、入自宣
輿也、寬和元年、依近臣、經迴立殿北西、入自南戶、
說不御之、已以連例也、臣、經迴立殿北西、入自南戶、
御迴立殿、殊禁高色、仁和四年、記云、入自南戶、先御
西方御、小忌親王、納言、叅議、各一人、供奉如常、上著
床也、青摺、會檢、校、并、合、小、忌、人、式、數、外、不、著、其、外、大
小忌服、在大忌列之、由、是、安、和、元、年、私、記、其、外、大
臣一人、著小忌服、供奉、後、日、著、鈴、櫃、立、左、近、陣、前、屍
帳內、清涼抄、及、安、和、記、如、之、而、太、刀、契、同、候、之、清、涼、云、

丹雘叢書

依仁和記記者內侍
候御劔寬弘九年
中將候之為奉御
衾候神殿內侍預
之不候御莒依仁

候否未詳而天長小忌王卿著巽角庭上座大臣候
以來例皆持候也
坤角座主殿寮供御浴春自東戶即着祭服本着帛御
云御東方小床着天羽衣供御湯畢御中央二重御
疊次御西方供奉御裝束清涼抄云式之水部一人
執廻立多之良加者而天慶九年於嘗殿供御盥失
也云仁和四年記云御座定內侍奉御衾四度号
腰衾次主水司供御盥者檢式文雖裁弘仁宮御大
內式延喜式省之猶依近例於嘗殿可供欵宮內
嘗官其道大藏省鋪二幅布草八幅布草八條以宮內
捕二人左右膝行以葉薦隨御步敷布草上掃部允
以上二人從後且卷人不踏車持朝臣一人執蓋子部
宿祿笠取直各一人共膝行執蓋綱內侍二人候御
將候大臣把脫劔率中臣忌部在御前臣在左忌部在
之

和記云朝賀
式云兩面辺布
草聽御前命婦
才踏天慶記云
縫殿不進猿女
後日台勘令奉
過狀

兼平記人自東
門云八行幸以

右天慶外記云依敷布草大臣隨便且奉仕右邊
者素之葉薦人不可踏至于布草无妨大臣踏欵准
朝賀式可知仍檢御巫猿女左右前行主殿官人二
彼記无以事也
人秉烛照路式云左右小忌少將各一既御悠紀正
殿仁和記云自南簷間完御之天慶記大臣小忌群
就尤近小忌懼行事云東邊就之西面北上弁少
官著其座王鄉經大嘗官東邊就之西面北上弁少
入大嘗官次院門南門衛門完會昌門次大忌親
及廻立殿次院門南門衛門完會昌門次大忌親
王入自西門大臣以下入自南門各着幄下座並北
式國柵泰入後群臣參着云而新式次第如狀近
例行幸以前入自東便就公卿幄平二年王卿雖先
不就幄式堂前幄便就公卿幄平二年王卿雖先
着冠門後出自東掖門國司入後入會昌門祿著座云
云天慶以後无重著例又案事理先就延英堂完門
後入可就幄下座欵而置多米都物不裝束彼堂仍

丹鳥叢書

前參入自宣政
門款是吉朔式
神今食新嘗祭
大忌公卿雖不
供奉衛府帶弓
箭然而大儀日
次官以上不可
帶之

古次第云詔部
奏古詞其声如
祝詞賜松明詠
之

直着幄座也何更起座又還著乎此日衛六位以下
府公卿不帶弓箭但小忌可帶並不着靴
參入亦就幄下新式列立暉章幄式兩次宮內官人
率吉野國十二人入自左腋門就位兼平記云
近仗平張南天慶記在南門外東掖云不可然也次悠
与式部列相連可隨彼所便欵但東掖不可然也
紀國司率歌人入自同門次伴佐伯宿祢率語部十
人入自東西掖門各就位並着青摺衣前座國極次
國司在哥人東其群官初入隼人發吠声立定即止
掃部寮敷設先國極奏古風五成兼平記云其笛也次悠紀國奏國
風四成其声似神哥遲利主基次語部奏古詞其音
又涉哥声出雲美濃但哥云次隼人司率隼人入自右掖
馬語部各奏之云

門於御在所屏外北面立奏風俗哥舞二人舞云
未奏後群官臣參入隼人發吠声乃進楯前拍手以一本次
哥舞云儀式國極亦以前後兩度奏云拍手次
退出親王以下五位以上就庭中及異位重行兼平
馳道東近伏南式部不置版量行程立云今案親
王可立馳道西公卿立東四位以下相分立東西也
跪排笏拍手四度度別八遍神詔所謂八開手是也
六位以下又如此小忌人不在拍手限兼平依刀祢
記史備六畢各復幄座定安倍朝臣五位二人六
位四人儀式云五位三左右相分就版奏侍宿文武
官今番以上簿主典以上書姓名分番唯奏其數左
給安倍朝臣九奏事於御在亥一尅供御膳四刻撤
所者皆跪若雨退立奏之

丹鳥書

以日王卿着飾劔
付魚袋同節會

之其次第在式也、鷹享儀、是仁和記、并清涼抄、神今
 食、新嘗祭、水中子一刺、神祇官率內膳、部、遷主
 基膳屋、料理神饌、宸儀、還御、廻立殿、其儀如初、供浴
 湯、易御服、御主基殿、其儀一同、悠紀、小忌、群官度馳
 道、就主基幄、新式云、大忌不遷、又大忌座、悠紀主基
 也、因栖、亦奏、及親王以下、拍手、亦、並同、悠紀、寅一刻、
 供曉膳、進退如前、事畢、御廻立殿、百官各退、西氏、閑
 門、此間、造酒司、取供神物、入自南堂、東門、陳昌福堂
 院、以南、掃部、設、黃、辰、日、奔、北、野、今、夕、五、郎、舞、姫、遷、豐
 辰日、夕、尅、乘輿、安和私記云、於廻立殿、駕御輿時、初
 稱警蹕、式、於豐樂院、後堂、初、稱、云、

出光範門、仁和寬平、例如之、兼平、依不、御腰輿、入自
 訓門、出、自、章、善、門、也、天慶以後、入自、昭
 儀、式、并、新、式、云、易、御、服、還、御、本、宮、警、蹕、侍、衛、如、常、者、
 而、式、云、或、便、御、清、暑、堂、云、近、例、如、之、以、殿、南、廊、西
 面、為、殿、上、座、以、西、華、堂、為、藏、人、小、忌、王、卿、經、大、嘗、官
 所、御、厨、子、所、進、物、所、候、所、
 西、邊、供、奉、如、恒、兼、平、記、文、大、忌、王、卿、供、奉、在、小、忌、前
 乎、新、嘗、祭、畢、還、少、納、言、并、左、右、將、監、從、殿、南、庇、進、太
 御、時、不、供、奉、也、
 刀、契、鈴、亦、見、寬、平、記、主、水、司、供、鮮、齋、御、盥、御、粥、七、種、已、日
 供、一、種、神、祇、官、鎮、祭、畢、令、國、人、夫、壞、大、嘗、官、御、服、亦
 雜、物、賜、中、臣、忌、部、宮、主、如、式、祭、御、殿、如、常、兩、國、各、立
 御、帳、於、殿、上、悠、紀、立、東、弟、三、間、中、南、廂、當、御、座、巽、設

丹鳥書

仁和、有鈴奏

王卿座北面西上，小忌在其上頭，天慶依座短，顯陽
 兼光飲兩堂第一間前，移立兩國標，觀德明義兩堂前，
 運置倉代木物謂也，式部預置版位，諸司供張如元
 會儀時刻，御悠紀帳，近仗稱警蹕，先是入自青綺白
 下，天長十年記云：少納言奏進鈴，將監進御鑰，兼平
 記，鈴奏如恒者，而寬平記，御鑰亦猶在小安殿云：之
 天慶以後，不所司閑儀，鸞豐樂兩門，兼平天慶外記
 見，進鈴事，非親王以下五位以上，入自儀鸞
 也，是司分居云：非親王以下五位以上，入自儀鸞
 門，各就版位，不着靴，式云：天慶記文，小忌不入，後代共
 恒服人，不預陣起，如常，延英堂有外弁座，王卿入自
 堂東，冥明門，先着其座，如八省朝集堂儀，但大忌入
 先不着靴，就之，中臣奏畢，退出後，著靴，又自後階可
 還昇欵，天慶外記：親王納言用中階，參議南階云

安和、行事弁奏

之、今案，親王可用北階，式部刃刀祿，入自東西腋
 門，禪心同，入列立，如常，天慶例，章善門北，設公卿休
 幕，先就彼所，六位以下相續，參入，臣着東廊元子行
 後，就外弁，六位以下相續，參入，臣着東廊元子行
 事，立定，神祇官中臣捧賢木，式云：捧玉，藏神祇，式云
 如，注壽詞紙云：天慶，入自同門東扉，就版跪，奏天
 不，儲賢木，把笏，進失也，入自同門東扉，就版跪，奏天
 神之壽詞，群臣共跪，兩濕立，奏，寬平兩儀，王卿立，顯
 堂東，西面，中臣立，顯陽堂，北立，兼歡堂，六位以下，立，兩
 下，就逢春門，中版，西面，中臣就，同廊，北弟二間，砌上，以
 掃部預忌部奉神壘鏡，共退出，群臣起，寬平式云
 數，設，預忌部奉神壘鏡，共退出，群臣起，寬平式云
 止，清涼抄云：近代，不給，以神壘，只奏其詞者，而寬平
 以，後記文，忌部，惣不參入，天慶記云：賴基申云：件鏡
 釵，自御所，暫下給，奏之，而天長式，奏，賴基申云：件鏡
 重，物，非无事危者，其後忌部，雖申不給，次弁大夫
 就版跪，奏兩國所獻，多采都物，色目退出，兼平天慶

丹雀叢書

寬弘、依天長例

丹雀叢書

五之三十一

座弁奏之、次五位以上搢笏拍手如昨、六位以下相
 兼拍手訖退出、儀式次第如之、寬平式云、天長記文、
 出後退出、而、而、義平有議、式部取版退出、寬平記、
 弁未參之前、拍手即退出、諸司史生、自儀、內侍臨東檻召人、大臣出自軒廊南
 橋、於左近陣南頭謝座、式云、陣西頭、少南謝座、而新、
 案之、件院節會儀、於陣西頭謝座、儀式九日、內裏儀、
 左近仗南謝座、云、院儀、近仗在東階、東依相僻馳
 道也、然則御悠紀、帳、即經陣前、昇自南面東階着座、
 之日、不可西進、升、降、次官內省率大膳職造酒
 有、昇殿者、皆用此階、昇降、有、司多賀須伎、比良須伎、物、窪手、木也、造酒、司、進列
 庭中、即將太、立、出、自、兼歡堂南、天慶、入、自、逢春、門、西、

面列立、云、新式群臣參着後進、是、次大臣召舍
 云、仁、和、例、如、之、而、近、代、多、如、儀、式、次、大臣召舍
 人、立、式、逢春、門、外、者、而、兼、平、以、來、入、門、少納言入自
 逢春、門、廊、北、弟、七、間、通、路、東、就、版、顯、陽、堂、乾、角、其、天、
 祿記、可、立、逢春、大臣宣、召、刀、祢、少、納、言、祢、唯、出、自、儀
 門、砌、上、失、也、寬、平、依、雨、後、於、參、議、以、上、
 鸞、門、立、屏、帳、南、北、面、召、之、寬、平、依、雨、後、於、參、議、以、上、
 內、弁、參、上、之、後、玉、卿、起、座、列、立、仗、頭、入、自、儀、鸞、門、東、
 式、云、五、位、以、上、共、祢、唯、小、忌、先、發、聲、入、自、儀、鸞、門、東、
 戶、諸、伏、起、前、五、位、以、上、左、右、分、入、戶、神、祇、官、在、前、式、
 部、錄、祢、容、止、次、六、位、以、下、分、入、省、掌、祢、異、位、重、行、立、
 定、參、議、以、上、弁、小、忌、人、列、東、方、位、已、下、東、西、分、列、
 寬、平、依、而、立、顯、陽、兼、歡、未、堂、天、祿、三、逢、春、門、北、壇、
 上、大臣宣、侍、座、親、王、以、下、謝、座、臣、次、之、是、如、祢、唯、小、

丹雀叢書

仁和御厨子例
集注史記百廿
卷獻之云、又
進美酒之由見
式

記文云小忌
弁備王口饌云

依近例可申修
紀國欵

式云西國男女
各凡人

兼平天慶記悠
紀十二人主基
十人云、
天祿記云、東

忌先但頭欵新謝酒訖各着座殿參議以上經陣前上
式止此文也新謝酒訖各着座殿參議以上經陣前上
陽兼飲兩堂六位以下諸仗共居別式此悠紀國將
分着觀德明義兩堂不頭然而相異之由即見儀
近例无所見新式謂不頭然而相異之由即見儀
式清涼抄謂獻物又不可然故天長記群臣著座後
往御屏風厨子亦有數又代无御事云然則所供
御膳仁和天慶用東階自西階供之况御東西御帳
何用中階乎天祿兩賜五位以上饌之小忌悠紀國給
儀自軒廊供奉云内豎益次弁官分給兩國多米都
送殿上給白黑酒如常益次弁官分給兩國多米都
物於諸司給近例明日出御基給右管之悠紀獻當
時鮮味南掖門經堂西壇下立馳道東北面西上堂
祿兩儀西面立逢春門北大臣問之祿唯申云悠紀所
掖出自殿東掖門云

十雀書

五之三十一

進御贄称物名如常天慶安和記不奏國名為連例
平記大臣仰云賜膳部寬平天慶例也祿唯出逢
春門付内膳^{膳部}内膳^{膳部}候門外策平記淑光于時國司
率風俗歌人等入自儀鸞門且歌參入儀式云國司
人次哥女次哥男天慶記云前立庭中歌人先入幄
男女人後女世人樂人在最後立庭中歌人先入幄
次國司着幄座儀式云先鉦一懸置幄前次握槌者
夕別三下訖又伏地國司著座後更起擊鉦如初天
長例如之又載清涼抄而他式并日記无所見近代
无此乃奏風俗歌舞式奏樂新式云今不奏觴周
儀欵乃奏風俗歌舞式奏樂新式云今不奏觴周
三行召大夫東西各二人令賜御酒儀式云此事見
廊壇上召夾名立東次檢校納言以下寬和二年檢
階上東頭仰之云

丹鳥書

二人御主基
呂西二人云
非也
寬弘四人與之
有例之上隨便
也國司遙授亦
相如此中

檢授天祿已日
昇自西階云
仁和主基記文
又如之

裏昏云兼和元
年八月八日水
日云下官奏云
大嘗會貳主上
御挿頭何花仰
云唐花欽體不
寬有銀枝組伏

卜用由同之件
花納物所封
不宛見云
寬弘大臣就
案南徑東泰入
寬弘有拜安和
悠紀有拜
寬弘參議不參
右大臣挿頭依
兼悠紀回遙授
也
寬弘當東階東
端西階西端南
北行立柱松若
旧例欽天祿記
云柱松
立柱松

合小忌稱可昇御挿頭皆著
小忌服是已違例大失也
御挿頭倭琴亦案各居高
御挿頭新勅作之扣琴二面入袋
昇一入自逢春門經尤仗南頭昇自中階
案也入自逢春門經尤仗南頭昇自中階
近代之例但元日御高座御曆奏猶用東階
階更東進頗无便宜揜例天祿已日昇西階
和主基立南榮義平立御前壇下挿頭在北而天慶
又如之立南榮義平立御前壇下挿頭在北而天慶
依兩昇東廊云儀式并清涼抄有從下退生大臣
人給和琴而寬平式无之例又如之
寬平式云親王若公卿傳之就案擊御挿頭經座上昇
供寬平式部卿親王獻之
御壇東階天慶辰日右大臣脫靴已日重明親王不
脫候帳下宸儀許之即奉指御冠尤臣下自座末復
本座群臣降階并舞臣不見儀式在寬平式旧例未給

平九年給臣下後并舞云是尤有便兼平依御幼
主不傳供御挿頭隨无并舞天慶以來又无此事
行事弁亦賜王御挿頭寬平式云國司給者而近例
藤花納言以下按花也而安和記參議冬冬大臣
兼平天慶檢校參議執也其儀日暮主殿寮供庭燎
間會檢校行酒可同内宴乎
當宣命位列立左右各十炬七日式云入自逢春
兼秋兩門者而合記文生自觀德明儀兩堂南妻云
云兼平記云兩國子弟各卅人尤右事訖入御儀式
堂前炬之者午日可用尤右門部
清暑堂新式云撤朝膳遷御主基兼平采
女撤御膳清涼抄云近代不御清暑堂王御下自
東階度西方兼平記云暫立廊前天慶已日依兩經
有便天皇御主基帳如警蹕内侍臨西檻喚人式無此
乎以來大臣進自右仗後於仗頭謝座天慶大臣依
平如之

于鳥書

兼平依夜間不御行如在礼

安和天祿移看西階下座云

弟三、間、砌、上、謝、座、安、和、昇、自、南、面、西、階、着、座、王、御、仗、
 左、大、臣、依、兩、不、謝、座、
 頭、列、立、北、面、東、上、重、行、第、一、人、當、西、階、東、端、云、新、
 日、及、他、年、式、云、部、立、標、兼、平、東、面、依、天、長、記、者、而、已、
 第、五、間、以、南、柱、內、東、面、重、行、列、立、云、陣、立、如、常、小、
 忌、五、位、以、上、直、度、列、立、馳、道、西、安、則、率、小、忌、神、祇、大、副、
 以、下、度、馳、道、兼、平、記、標、南、五、丈、大、臣、仰、侍、座、新、式、云、
 列、立、主、基、所、寄、人、木、也、云、
 之、仁、和、記、仰、侍、座、謝、座、酒、如、常、儀、寬、平、右、中、將、善、執、
 者、而、近、例、不、仰、之、謝、座、酒、如、常、儀、
 故、障、畢、各、着、座、小、忌、諸、大、夫、着、兼、歡、堂、座、大、忌、各、在、
 也、款、天、
 官、可、移、候、西、階、下、而、依、有、殿、上、人、座、就、西、次、共、御、膳、
 廊、寬、平、兼、平、不、移、巨、階、下、奉、見、參、云、
 賜、臣、下、饌、皆、如、悠、紀、兼、平、天、慶、不、仰、御、酒、勅、使、依、臨、
 日、若、可、仰、款、安、和、又、无、款、天、祿、不、仰、御、酒、勅、使、依、臨、
 天、慶、依、及、曉、更、不、款、云、

兼平有樂前大夫云、非也

侍臣祿差國司一人送藏人云

例、辰、日、悠、紀、款、之、次、風、俗、樂、人、奏、奇、舞、次、大、臣、着、軒、
 已、日、主、基、款、之、次、風、俗、樂、人、奏、奇、舞、次、大、臣、着、軒、
 廊、砌、上、兀、子、見、、泰、儀、式、云、未、得、解、由、者、預、之、七、十、
 記、、云、未、得、解、由、并、諸、國、入、京、吏、以、在、上、預、者、有、
 宣、旨、皆、悉、預、之、今、案、未、得、解、由、、云、未、得、解、由、者、預、之、七、十、
 款、畢、參、上、經、座、下、進、軟、障、下、付、內、侍、奏、之、降、立、初、所、
 召、少、納、言、授、之、、云、未、得、解、由、者、預、之、七、十、
 卿、祿、唯、下、殿、給、悠、紀、祿、、云、未、得、解、由、者、預、之、七、十、
 於、悠、紀、國、給、之、儀、式、、云、未、得、解、由、者、預、之、七、十、
 一、行、列、立、依、兩、濕、不、并、直、退、、云、未、得、解、由、者、預、之、七、十、
 日、式、云、短、頭、陽、堂、南、上、自、延、明、門、、云、未、得、解、由、者、預、之、七、十、
 大、臣、仰、右、近、守、殿、上、雜、物、近、衛、陣、雜、、云、未、得、解、由、者、預、之、七、十、
 例、云、今、夕、宿、侍、小、忌、大、忌、共、申、大、將、、云、未、得、解、由、者、預、之、七、十、
 已、日、辰、刻、御、悠、紀、帳、近、仗、稱、警、蹕、內、弁、着、兀、子、內、侍、

丹鳥集書

日无白黑等儀一同辰日、兼平、天慶例、有献物、无插
 酒、云、一兩巡後、悠紀人就庭中、九幄奏倭舞、看青摺、兼
 平記云、舞人十人、哥人十人、居庭中、琴師二人、居哥
 人前、舞人用内舍人、寬平式云、琴笛哥人用大哥人
 天慶記云、掃部庭中南北行設二行、座、舞人分著其
 南、立床子、琴師二人、看之、笛工一人、在其後、云、寬
 平、以、來、記、文、此、日、給、酒、拍、午、日、不、次、奏、風、俗、儀、式、有
 給、之、而、式、此、日、不、給、午、日、給、也、次、奏、風、俗、儀、式、有
 无、風、俗、事、式、此、樂、停止、令、西、國、奏、風、俗、兼、平、真、信
 公、御、記、云、須、先、奏、和、舞、田、舞、復、奏、兩、國、風、俗、而、先、奏
 以、來、猶、先、奏、風、俗、三、献、後、仰、御、酒、勅、使、事、訖、御、王
 基、帳、雜、事、皆、同、昨、日、但、献、物、後、主、基、人、就、右、幄、奏、田
 舞、多、治、比、氏、内、舍、人、亦、供、奉、樂、人、十、人、兼、平、記、云、樂
 人、看、幄、座、奏、音、樂、天、慶、記、云、件、舞、称、大、哥、不、具、不

行事、率、修、理、水
 工、官、人、以、下、撤
 御、裝、束、令、進、當
 國、夫、御、物、亦、運
 置、行、事、所

幼、主、御、時、可、用
 此、儀

進、即、仰、明、日、可、供、奉、次、奏、風、俗、寬、平、記、云、舞、人、退、出
 之、由、有、例、故、也、云、云、御、插、頭、畢、入、後、房、群、臣、研、次、献、御
 遊、畢、還、昇、兼、平、献、御、插、頭、畢、入、後、房、群、臣、研、次、献、御
 醉、或、盪、樂、大、臣、座、邊、大、臣、招、之、唱、神、哥、云、云、次、献、御
 插、頭、天、慶、重、明、親、王、博、次、奏、昇、參、次、給、主、基、祿、辛、擢
 道、御、清、暑、堂、有、御、遊、事、寬、平、式、云、此、地、更、有、曲、宴、賜
 西、恒、其、儀、堂、中、間、設、御、座、右、立、置、物、御、机、御、後、及、西
 為、恒、其、儀、堂、中、間、設、御、座、右、立、置、物、御、机、御、後、及、西
 例、追、施、屏、風、軒、廊、雙、行、設、王、御、座、其、南、橫、敷、侍、臣、座、天
 九、年、例、如、之、兼、平、二、年、堂、東、隔、户、内、立、大、床、子、其、後
 立、御、几、帳、注、隔、内、北、頭、施、御、屏、風、其、南、對、敷、王、御、座、兼
 王、西、御、几、帳、注、隔、内、北、頭、施、御、屏、風、其、南、對、敷、王、御、座、兼
 設、侍、臣、座、云、云、宸、儀、御、座、殿、上、王、御、依、白、着、座、兼
 參、議、大、臣、朝、臣、之、又、左、大、臣、右、大、將、先、侍、座、天、即
 慶、右、大、臣、先、候、王、御、次、參、藏、人、俊、朝、臣、之、云、云、悠、先
 給、酒、肴、儲、衛、重、并、賜、管、絃、器、寬、平、殿、上、記、云、白、悠、先

丹波書

内并元子此日同立逢春門北

彈倭琴唱神歌次變調奏律呂歌天慶右大臣供御酒伊与守師氏朝
 臣把鉞子重明親給王卿侍臣祿有羌兼平賜王卿
 王勸孟大臣云御下襲表袴各一此日於縫殿寮賜
 天慶親王大長御侍臣足縮云此日於縫殿寮賜
 重參議白細長袴侍臣足縮云此日於縫殿寮賜
 女王錄此日於縫殿寮賜
 午日夕刻撤兩國帳并標樂人幄亦裝飾高座設王
 御座如常構舞臺於殿前南階南太一丈七尺十設樂人幄於
 舞臺東南角南太八許丈中務省舞臺以北口許丈
 置宣命版南太一許丈置尋常版掃部立位記案於
 版東西尋常版南太四尺東折一丈立親王案南太
 七尺立三位以上案南太七尺立四位以下
 案兵部辰刻内侍授下名於大臣先是著元子進自
 對之廊内給之云

掖之由是天祿記異元日裝束記文

兼平記云經左近陣布頭進立殿東櫺下見
 庭中謝座天慶記同之兼平又
 參云依是為攝政欽但安
 和記着東廂砌上元子云寬
 於東廊砌上元子是已方便
 於砌下可奉欽

大臣内登式云大夫一人參入本為内登者云
 恒如令台三省賜下名如常内登并二省出天皇出
 清暑堂御高御座近仗稱内侍置位記宮於大臣座
 前即臨東檻台人大臣到左近陣西頭謝座兼平天
 式仗南七尺西進昇自東階着座次内記取宣命文
 昇東廊於殿東砌下奉大臣參上付内侍奏之
 儀式群臣着座後奏之即給宣命使其後引次所司
 叙列而或内門以前奏之兼平天慶例如之
 内門圍司二人出自青綺門謂殿東分居逢春門南
 北寬平式云此事年來停訖台内登令喚二省立左
 南頭在陣令置位記宮又如恒次台舍人少納言參
 前參上

丹鳥書

內裏式、臺而二丈云、依有叙列、不西進款、

內裏式、七日叙位、宣命拜、同此式、

入大臣宣喚刀祢親王以下參入准七日儀、舞臺中
 許史以南可立標也、而兼平以後外記、列謝座
 立版位云、此日、小忌四位、以下、可列西款、
 謝酒着座、二省率叙人參入舞臺東南角、東太二丈、
 部准之、寬平例如之、而大臣召參議以上一人授宣
 兼平以來、如南殿儀、
 命、即復本座、親王以下、殿、尤近陣南頭列立參議
 左近陣南三丈、西面北上、重行列、宣命大夫就版宣
 立、四位以下、降立、臺前、太堂二丈、
 制、一許丈、指而可西進也、親王以下再拜如常、叙人
 宣命使復本座、群臣又復本座、二省唱叙訖退出、次
 叙人拜舞退出若叙親王、先拜爰二省丞入自逢春
 兼秋兩門、執位記、莒退出、掃部寮撤案、次親族拜舞、

小山

儀式新嘗會用中階云、

一本裏唇、吏部王記云、昔安倍氏先祖、舍勅伐新羅有功、大嘗會日、報會、故、今、同、奏、此、舞、故、相、傳、為、大、嘗、會、之、舞、云、

列立儀、次所司供御膳、其器、便用、兩國、所、親王以下
 同、上、款、諸仗共起、大膳職賜群臣饌、一觴後、因、極、奏、如、常、次
 伴、佑、伯、兩、氏、入、自、儀、臺、門、着、中、庭、床、子、奏、久、米、舞、伴
 佑、伯、右、五位、以上、相、分、引、之、舞、人、二十人、琴、工、六、人、
 前、式、云、所、司、設、五位、并、彈、琴、床、子、又、設、琴、臺、床、子、寬
 平、記、云、工、四、人、着、緋、衣、末、額、劍、靴、兼、平、記、云、於、舞、臺
 東、供、奉、舞、人、在、前、後、端、者、服、四、位、袍、中、間、服、五、位、袍、
 皆、帶、劍、終、頭、拔、劍、舞、无、哥、次、安、倍、氏、奏、吉、志、舞、五位
 以、琴、為、郎、舞、如、駿、河、舞、
 引、之、設、床、子、如、前、作、高、麗、乱、声、而、進、舞、者、廿、人、樂
 人、廿、人、安、倍、吉、志、大、國、三、宅、日、下、部、雅、波、亦、氏、供、奉、
 寬、平、記、云、工、四、人、着、六、位、袍、兩、腋、打、懸、甲、曹、執、拜、兼
 平、記、云、於、舞、臺、西、奏、之、引、頭、二、人、立、臺、下、舞、人、在、前
 後、端、者、服、甲、曹、在、中、間、者、幞、頭、冠、末、額、畢、各、退、出、儀
 褐、衣、襖、皆、執、盾、戟、舞、辨、拔、刀、云、奏、雜、樂、寬、平、式、无、此
 云、次、兩、國、奏、風、俗、一、曲、新、式、云、奏、雜、樂、寬、平、式、无、此
 兩、事、兼、平、記、云、國、風、奏、音、勅、停、之、天、慶、吉、志、舞、後、奏

子鳥文書

内裏式元日宣命拜所同之

田舞三獻後仰御酒勅使次大哥別當下殿出南門
 率哥人參入於舞臺南頭奏大哥新式云大哥樂器
 子次別當率哥人參入云若參入次掃部立床
 慶外記云別當下殿南行於觀德堂巽角率哥人
 參入大臣奏令參議喚別當備如常別當昇殿着座
 亦召大哥人於舞臺北次五節舞姬五人進出舞畢
 退出次親王以下殿堂拜舞參議以上左近衛陣南
 立式文如之而兼平以後外記三丈西折一文西面列
 來无此次神服女四人於舞臺北供解裔和舞儀式云
 北奏之新式云神祇官着舞臺南座奏神哥神服女
 入自兼秋門進西階下舞之兼平記云於臺西供奉
 臺哥人在次神祇官小忌侍從以下番上以上左右分

儀式云又定堪宣命參議以上奏之寬平式云宣命并祿預參議以上定之同奏之云而迹例无此事

入奏和舞造酒司持酒壺人別給長目拍受酒飲畢
 人次侍從廿人次大舍人廿人次左近卅人次右近卅人
 人侍從次舞云掃部寮立祿床于於舞臺南式
 而式无内舍人掃部寮立祿床于於舞臺南
 例如之而迹大藏積祿并奏目錄儀式云申畢給大膳
 酒食訖叙裔服着常服者而神大臣奏宣命見參兼
 祇式於宮内解裔復常被云大臣奏宣命見參兼
 重記云左大臣立殿東擲被云大臣奏宣命見參兼
 見參畢進清暑堂奏之安和外記云大臣奏宣命見參兼
 東廂殊有宣旨諸因昇東廊奏見參兼平外記云
 今日殊有宣旨諸因昇東廊奏見參兼平外記云
 輦皆預見參但未得解由者今日不預云大臣奏宣命見參兼
 記雜急未得解由者今日不預云大臣奏宣命見參兼
 賜宣命又召一人賜見參受之就祿所群臣下殿列
 立其所同宣命使宣制拜舞如常宣命使復本座次

丹鳥書

元日式云、經顯
陽堂南、出自延
明門東門也。

群臣各復座、式部捕二人、執札相分、立於南唱名、王
卿以次下殿給祿訖、參清暑堂、兼平軍記云、乘輿還
出、自青綺門、乘輿還
宮、衛府公卿不帶弓箭、次將
亦又不帶之、執仗供奉、到建禮門、神祇官進御
麻、天慶不奉之、到紫宸殿、鈴奏亦如常、
後日進過狀、到紫宸殿、鈴奏亦如常、儀式、晚頭小
率史及中務官內供
奉諸司向官內云、
天慶記云、此日晚頭、參議師氏、權右少弁好古、左
少史御笠維宗等、率緣事諸司、就宮內省、行解齋
事云、近例不行此儀、
弘仁十五年正月七日、兩儀、顯陽、兼歡兩堂北第
一間立位記案、三位以上、昇自同堂北第一階、列

小山

兼平弁官宣制
云、
遣使兩國解齋
國解各事、儀式
云、十二月月上旬
遣之、云、

立第三間、五位以上、昇自第二階、向立第五六間、
六位、昇自第三階、立第七八九間、并西面北上、
於堂上拜舞、祿物積兩堂北頭廊內云、今案、諸
大夫座前、頗无便宜款、於南廊若東西廊、面可行此
儀也、
未日、於儀鸞門外、賜神祇官、并諸司六位以下、及兩
國郡司、役夫以上祿、參議為勅使、率弁官行事、參議
即宣制、式兵二省唱名、大藏給之、具見于式、兼平例、
十二月
七日給之、參議扶轡行事、又勅使內侍於中重、見參
云、他年、无所見、云、
國司以下郡司以上、妻給祿云、晦日、脩解齋、大祓

丹鳥叢書

安和記云、御帳
良立五尺二帖
巽立四尺二帖
乾立五尺二帖

其儀同他月晦、辰日裝束、天慶已日御插兩國豐樂殿東西第三間
 構壇、西階東修理職西木其上立御帳卷
 三面帷、云、而天慶例如之前後懸犀角鏡亦、中
 央立御倚子、兼平平文、立置物机、置師子形如常、御
 脇足、銀鏤唾壺、薛吟火、御帳東西立四尺屍風、乾
 炭取亦云、置野可尋、御帳東西立四尺屍風、乾
 北良三方立五尺屍風四帖、天慶記云、御帳良角立
 同屍風二帖、其一帖東壁北第二間立黑漆棚厨子
 立廻為隱、云、一基其南立御酒器、御座左右壇下、以軟障方隔毋
 屋与北庇之間、之、天平記云、東壁及北壁東第一間施

小忌座各在上

東、東階北、元柱北、立廻、南廂一列設王御座、小忌在
 一方各二条、幅、南面東階東砌下、設上官座、二
 御座、巽角設之、天祿、南面東階東砌下、設上官座、二
 南北相對、所司設之、造酒司候軒廊、逢春門北腋第一間中央立内弁元
 子、西、与頭陽兼歡兩堂北端平頭、當殿東西端立兩
 國標、天慶記云、太殿階、其南各立樂人幄、南太
 丈、郊、中務置尋常版、式部置行立版、尋常版、南太一
 許丈置壽詞版、東西各太二丈、頭陽兼歡兩堂設五
 五尺置行立版、前加標、位已上座、其前砌上、各立胡瓶二基、造酒司候壇下、
 當頭陽觀德兩堂間立左兵衛仗戟、右陣、兩國倉代
 等物、列立觀德明義兩堂前、仁和主基記云、酒奠菜

丹雀書

天慶

天慶記如之

丹雀書

五之四十

酒十基、六角倉代、次立倉代物、東上北面、式顯陽堂
 云、部領擔夫退出、兼平記云、擔夫皆在其下、顯陽堂
 前置陰陽寮行漏具、儀鸞門外立左右衛門仗戟、豐
 樂門內對立隼人楯戟、兼平午日記云、衛門隼人陣
 不立仗、兵衛陣猶立戟、今案
 彼日、兵衛可陣儀鸞門內、衛門其東西設兩國樂鼓
 可陣豐樂門內、又何不立戟乎、為違例、兼平記云
 各二面鉦等、天慶先立儀鸞門內、為違例、兼平記云
 鼓鉦假立儀鸞門屋內、須門外屋內
 延英堂北第三四間立元子、親王以下、納
 言以上座五六間立
 床子、參議座、並
 西面北上東庭當第五間以南、立床子四行、已并
 下料、件日裝束、年、記文不定、慥无
 所見、准元日裝束、隨便宜、可定行款、
 奉幣宇佐宮事、在備忘記
 卜定耐王事、以上在別

小山

一本裡書
 大和五所、河內
 二所、攝津五所
 海道六所、山道
 七所、北陸三所
 山陰三所、山陽
 五所、南海二所、合
 西海道四所、合
 五十所、兼平天
 慶例也、宣命五
 十三卷、云、可
 尋伊勢二卷、日
 前因懸二卷、香
 推合有五十三
 卷也、按、

奉諸社神宝事、先於建礼門前有大菰、兼平二年、前
 日行之、天慶十年、當日早旦有此事
 也、

伊勢使如例、宇佐、并宮中京邊七社、以殿上人為使、
 或、或、殿上差定下給、畿內諸大夫、一國各一人、上卿、七
 或、上卿奉仰差奏、道藏人所雜色以下、一道各一人、自殿上上卿向八
 下給省、給宣命如常、至于神宝使、向宮城請取、但宇佐御
 衣、於御前給之、有御禊也、諸社神宝、盖劔弓矢、梓也、
 幣帛加之、太神宮加飾劔玉佩、宇佐加御衣二襲、僧
 俗各一、寬弘和
 社一前、但一所有二社以上者、每
 襲、飾劔玉佩云、社一前、但一所有二社以上者、每
 只奉一前、幣帛如常、天慶例、宇佐御裝束、僧俗、并后
 裝束、及女裝、合四襲、云、神宝五十七具、伊勢二具、

丹雀書

宇佐香推四具、賀茂二具、稻荷三具、日前國諸道使
懸二具、合五十七具、石清水只奉幣帛也、
給官符鈴等、又給藏人所、例、見天德四年十一月
鹿島使御記、以
期日有限也、

一代仁王會事

大臣奉勅、勘日、時定行事九人、大納言一人、中納言一
記一人、裝束童子六人、堂下五位三人、六位三人、
史二人、同奏之、東堂亦一紙行事上卿定吉日、就行事

六人、上奏之、東堂亦一紙行事上卿定吉日、就行事
所、天慶元年、用陰陽寮始行其事、天曆以後、上即給
官符於諸道、以其日可修會、兼當彼日、可禁殺生、之
寄史生二人、官掌一、又經奏、令文章博士作咒願

重制、官符大臣并行事上卿相共定奏、京中卅一堂
下之、隨院官多少、增減諸司、但院官三僧、諸宮
僧名、七僧、自余同、臨時或只行事上卿定奏、綱所
定進諸堂法用、誰那者、所司請用、近例、綱仰校書殿
大學寮、令差進諸堂、童子亦、天曆外記、日、檢校、彼、行
事、九条大臣記、无所見、
依例、於行事、依、
當日、太極殿、儀、如御齋會、弁少納言外記、史式部禪
正、着東西廊、謂之朝講行香畢、上卿已下、叅內如常、
公卿不飾諸堂、三僧有法服料、旧例、講讀師或衆興
云、近例不用之、

母、鳥、叢書

召數恒例五位以上於朝集堂前庭而此度於堂上
 堂以二省列叙人入會昌門東西扉直趨立堂上次
 南列口群臣入同東西扉各自廊直趨移於堂上堂與廊間
 掃部取位記案机安暉章脩式兩堂上次二省取位記
 宮置机退出掃部式兵三司須入會昌門東西扉二
 省就机授位記叙入於堂上拜舞文德天皇即位
 用兩儀之由見國史八次色日儀云始始一一
 內舍人儀並並大舍人上並並東東西西
 儀十四年四月廿廿日辛亥明命命於於中中卷卷率

御禊行幸禮書

寬和皇后同輿又有女御代仍尋旧例貞觀元慶皇
 后不御又無女御代河原指圖無其幕所也天祿皇
 后不御女御代供奉今案皇后同輿時又不可有女
 御代然而兼平皇后同輿又尚侍供奉寬和依此例
 也彼時后宮藏人以下騎馬供奉無從車從車女房兩三
 曉更參頭宮云
 天殿仰云乘輿出建礼門之後郎下大臣起自床子
 進向奏可令打行鼓之由勅許畢台外記仰此由
 之後騎馬者又郎下大臣帶大將時府生隨身令

子鴻書

候本陣小松摺、熊皮行騰但呂加番長一人為八人、俟檢事下着蕃繪步從

天慶私記云、依先例、馬副十人、手振十人、下重、褐袴、

中取物、布帶、四人、笏、隨身、番長一人、青摺、下重、

曾代、脛巾、列本、之、府生在本陣例也、列本、

長元以後、有手振十二人、列本、

列本、

列本、

列本、

列本、

列本、

大嘗會裡書

掃部寮式

鋪白端御帖十一枚、布端御坂枕一枚、於悠紀正

殿中央、又設打拂布一条、御廁殿鋪折薦八重帖

一枚、

神祇式

正殿北三間為室、簀上加席、上敷白端御帖、

上設坂枕、南二間為堂、

寬平記

南二間神殿、北三間嘗殿、云、

丹雘書

寬弘、依采女因幡說、北隔敷神座、其南敷御座、然

則神座在御座後、云、可尋、

舊例南三間為室、北二間為堂、

件鮮味五十捧也、是近代例也

天慶、右大臣者、小野宮大臣、
安和、左大臣者、西宮、右大臣者、小一條、

大嘗會禮書

近例、左右次將各一人、執壘劔、候前後、

寬和、無次將、御劔壘留廻立殿、令內侍守之、

長和、次將不帶弓箭劔等、長元、良賴、良貞亦同、

治曆、良基、師忠同上、兼保、師忠、公實、並帶弓箭、

寬治、雅俊、仲實亦同、天仁、信通、忠宗不帶、

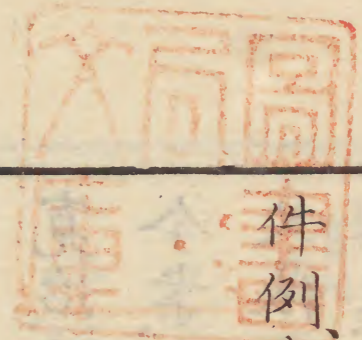
今案、太神宮解劔、何可帶弓箭哉、

又依無所坐、乍持壘劔、候南簀子敷、每事見便宜可

解劔、何令具劔哉、

入自北門、經悠紀殿西、主基經東也、

丹鳥書



入御之間、若神祇官可献太麻欵、神嘉殿無此事、
 兼平二年、真信公為攝政、三今日奉仕内弁、天仁、依
 件例、大嘗宮前行、辰日内辨攝政奉仕、奉具野宜下
 今奉太麻宮補殿、所下帶已備始
 和野平中曾亦同、天仁計並、出完不帶
 亦曾身基、和亦同上、兼新朝出公實、亦帶已備
 身亦亦計不亦、亦曾亦、身亦亦、身亦亦、身亦亦
 實亦亦、亦亦亦、亦亦亦、亦亦亦、亦亦亦、亦亦亦
 並附式亦亦、亦亦亦、亦亦亦、亦亦亦、亦亦亦、亦亦亦

