

周易集解

五之六

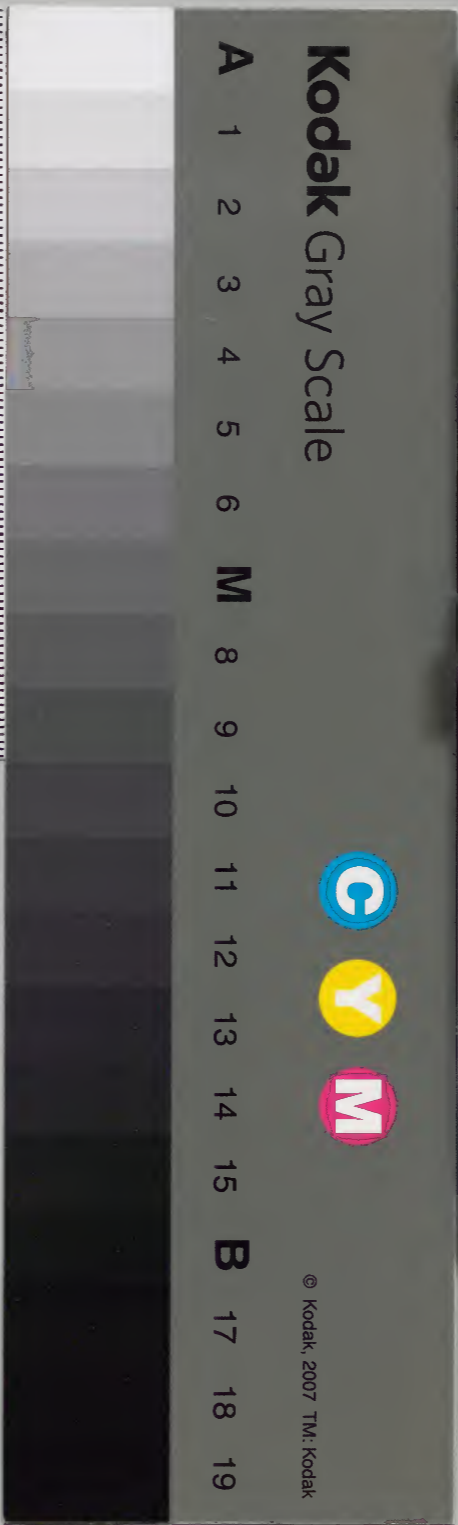
下經

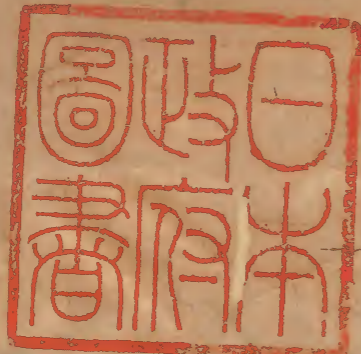
漢書門類				
八〇	九	七	六	五
架	函	號	冊	冊

庫文門內	
八〇	九
架	函

內閣文庫	
番號	漢 8097
冊數	5 (3)
函號	273 31

共五冊





易傳卷第五

明繡水沈士龍

武原胡震亨同校

周易下經

序卦曰有天地然後有萬物有萬物然後有男女有男女然後有夫婦有夫婦然後有父子有父子然後有君臣有君臣然後有上下有上下然後禮義有所錯

韓康伯曰言咸卦之義也咸柔上而剛下咸應以相與夫婦之象莫美乎斯人倫之道莫

大夫婦故夫子殷勤深述其義以崇人倫之始而不係之於離也先儒以乾至離爲上經天道也咸至未濟爲下經人事也夫易六畫成卦三材必備錯綜天人以効變化豈有天道人事偏於上下哉斯蓋守文而不求義失遠矣

三三

兌宮艮下
三三 三三 三三

咸亨利貞取女吉

虞翻曰咸感也坤三之上成女乾上之三成男乾坤氣交以相與止而說身下女故通利

貞娶女吉

鄭玄曰咸感也艮爲山兌爲澤山氣下澤氣上二氣通而相應以生萬物故曰咸也其於人也嘉會禮通和順於義幹事正三十之男有此三德以下二十之女正而相親說娶之則吉也

彖曰咸感也柔上而剛下二氣感應以相與蜀才曰此本否卦案六三升上上九降三是柔上而剛下二氣交感以相與也

止而說男下女是以亨利貞娶女吉也

王肅曰山澤以氣通男女以禮感男而下女初婚之所以爲禮也通義正娶女之所以爲吉也

天地感而萬物化生

荀爽曰乾下感坤故萬物化生於山澤

陸績曰天地因山澤孔竅以通其氣化生萬物也

聖人感人心而天下和平

虞翻曰乾爲聖人初四易位成既濟坎爲心爲平故聖人感人心而天下和平此保合太和品物流行也

觀其所感而天地萬物之情可見矣

虞翻曰謂四之初以離日見天坎月見地懸象著明萬物見離故天地萬物之情可見也

象曰山上有澤咸

崔憬曰山高而降澤下而升山澤通氣咸之象也

君子以虛受人

虞翻曰君子謂否乾乾為人坤為虛謂坤虛三受上故以虛受人艮山在地上為謙在澤下為虛

初六咸其拇象曰咸其拇志在外也

虞翻曰拇足大指也艮為指坤為拇故咸其拇失位遠應之四得正故志在外謂四也

六二咸其腓凶居吉象曰雖凶居吉順不害也崔憬曰腓脚膊次於拇上二之相也得位居

中於五有應若感應相與失艮止之禮故凶居而承比於三順止而隨與當禮故吉也九三咸其股執其隨往吝

崔憬曰股脛而次於腓上三之象也剛而得位雖欲感上以居艮極止而不前二隨於已志在所隨故執其隨下比二也而遂感上則失其正義故往吝窮也

象曰咸其股亦不處也志在隨人所執下也虞翻曰巽為股謂二也巽為隨艮為手故稱

執三應於上初四已變歷險故往各異爲處女也男已下女以艮陽入兌陰故不處也凡士與女未應皆稱處矣志在所二故所執下也

九四貞吉悔亡憧憧往來朋從爾思

虞翻曰失位悔也應初得正故貞吉而悔亡矣憧憧懷思慮也之內爲來之外爲往欲感上陽五感初隔三故憧憧往來矣兌爲朋少女也艮初變之四坎心爲思故曰朋從爾思

也

象曰貞吉悔亡未感害也

虞翻曰坤爲害也今未感坤初體遁弑父故曰未感害也

憧憧往來未光大也

虞翻曰未動之離故未光大也

九五咸其脢无悔

虞翻曰脢夾脊肉也謂已四變坎爲脊故咸其脢得正故无悔

象曰咸其脢志末也

案末猶上也四感於初三隨其二五比於上故咸其脢志末者謂五志感於上也

上六咸其輔頰舌

虞翻曰耳目之間稱輔頰四變為目坎為耳兌為口舌故曰咸其輔頰舌

象曰咸輔頰舌滕口說也

虞翻曰滕送也不得之三山澤通氣故滕口說矣

序卦曰夫婦之道不可不久也故受之以恒恒久也

鄭玄曰言夫婦當有終身之義夫婦之道謂咸者也

三三 震宮巽下 恒亨无咎利貞

虞翻曰恒久也與益旁通乾初之坤四剛柔皆應故通无咎利貞矣

鄭玄曰恒久也巽為風震為雷雷風相須而養物猶長女承長男夫婦同心而成家久長

之道也。夫婦以嘉會禮通，故无咎。其能和順幹事所行而善矣。

利有攸往。

虞翻曰：初利往之，四終變成益，則初四二五皆得其正，終則有始，故利有攸往也。

彖曰：恒，久也。剛上柔下。

王弼曰：剛尊柔卑，得其序也。

雷風相與，巽而動。

蜀才曰：此本泰卦，案六四降初，初九升四，是

剛上而柔下也。分乾與坤，雷也。分坤與乾，風也。是雷風相與，巽而動也。

剛柔皆應，恒。

九家易曰：初四二五雖不正，而剛柔皆應，故通无咎矣。

恒，亨，无咎，利貞，久於其道也。

荀爽曰：恒，震世也。巽來乘之，陰陽合會，故通无咎。長男在上，長女在下，夫婦道正，故利貞久於其道也。

天地之道恒久而不已也

虞翻曰泰乾坤爲天地謂終則復始有親則可久也

利有攸往終則有始也

荀爽曰謂乾氣下終始復升上居四也坤氣上終始復降下居初者也

日月得天而能久照

虞翻曰動初成乾爲天至二離爲日至三坎爲月故日月得天而能久照也

四時變化而能久成

虞翻曰春夏爲變秋冬爲化變至二離夏至三兌秋至四震春至五坎冬故四時變化而能久成謂乾坤化成物也

聖人久於其道而天下化成

虞翻曰聖人謂乾乾爲道初二巳正四五復位成既濟定乾道變化各正性命有兩離象重明麗正故化成天下矣

觀其所恒而天地萬物之情可見矣

虞翻曰以離日照乾坎月照坤萬物出震故天地萬物之情可見矣與咸同義也

象曰雷風恒

宋衷曰雷以動之風以散之二者常相薄而為萬物用故君子象之以立身守節而不易道也

君子以立不易方

虞翻曰君子謂乾三也乾為易為立坤為方乾初之坤四三正不動故立不易方也

初六浚恒貞凶无攸利

侯果曰浚深恒久也初本六四自四居初始求深厚之位者也位既非正求乃涉邪以此為正凶之道也故曰浚恒貞凶无攸利矣象曰浚恒之凶始求深也

虞翻曰浚深也初下稱浚故曰浚恒乾初為淵故深矣失位變之正乾為始求深也

九二悔亡

虞翻曰失位悔也動而得正處中多譽故悔

亡

象曰九二悔亡能久中也

荀爽曰乾為久也能久行中和以陽據陰故曰能久中也

九三不恒其德或承之羞貞吝

荀爽曰與初同象欲據初隔二與五為兌欲悅之隔四意无所定故不恒其德與上相應欲往承之為陰所乘故或承之羞也貞吝者謂正居其所不與陰通无居自容故貞吝矣

象曰不恒其德无所容也

九家易曰言三取初隔二應上見乘是无所容无居自容故貞吝

九四田无禽象曰久非其位安得禽也

虞翻曰田謂二也地位稱田无禽謂五也九四失位利上之五已變承之故曰田无禽言二五皆非其位故象曰久非其位安得禽六五恒其德貞婦人吉夫子凶

虞翻曰動正成乾故恒其德婦人謂初巽為

婦終變成益震四復初婦得歸陽從一而終
故貞婦人吉也震乾之子而為巽夫故曰夫
子終變成益震四從巽死於坤中故夫子凶
也

象曰婦人貞吉從一而終也

虞翻曰一謂初終變成益以巽應初震故從
一而終也

夫子制義從婦凶也

虞翻曰震沒從巽入坤故從婦凶也

上六振恒凶象曰振恒在上大无功也

虞翻曰在震上故震恒五動乘陽故凶終在
益上五遠應故无功也

序卦曰物不可以久居其所故受之以遯

韓康伯曰夫婦之道以恒為貴而物之所居
不可以恒宜與世升降有時而遯者也

三三乾信艮下遯亨小利貞

虞翻曰小陰謂二得位浸長以柔變剛故小
利貞

鄭玄曰遜逃去之名也艮爲門闕乾有健德
于體有巽巽爲進退君子出門行有進退逃
去之象曰五得位而有應是用正道得禮見
召聘始仕他國當尚謙謙小其和順之道居
小官幹小事其進以漸則遠妬忌之害昔陳
敬仲奔齊辭卿是也

彖曰遜亨遜而亨也

侯果曰此本乾卦陰長剛殞君子遜避遜則
通也

剛當位而應與時行也

虞翻曰剛謂五而應二艮爲時故與時行矣
小利貞浸而長也

荀爽曰陰稱小浸而長則將消陽故利正居
是與五相應也

遜之時義大矣哉

陸績曰謂陽氣退陽氣將害隨時遜避其義
大矣

宋衷曰大公遜殷四皓遜秦之時也

象曰天下有山遯

崔憬曰天喻君子山比小人小人浸長若山之侵天君子遯避若天之遠山故言天下有山遯也

君子以遠小人不惡而嚴

虞翻曰君子謂乾乾為遠為嚴小人謂陰坤為惡為小人故以遠小人不惡而嚴也
侯果曰羣小浸盛剛德殞削故君子避之高
尚林野但矜嚴於外亦不憎惡于內所謂吾

家耄遜於荒也

初六遯尾厲勿用有攸往

陸績曰陰氣已至於二而初在其後故曰遯尾也
避難當在前而在後故厲往則與災難會故勿用有攸往

象曰遯尾之厲不往何災也

虞翻曰艮為尾也初失位動而得正故遯尾厲之應成坎為災在艮宜靜若不往于四則无災也

六二執之用黃牛之革莫之勝說

虞翻曰艮為手稱執否坤為黃牛艮為皮四變之初則坎水濡皮離日乾之故執之用黃牛之革莫无也勝能說解也乾為堅剛巽為繩艮為手持革縛三在坎中故莫之勝說也象曰執用黃牛固志也

侯果曰六二離爻離為黃牛體艮履正上應貴王志在輔時不隨物遯獨守中直堅如革束執此之志莫之勝說則殷之父師當此爻

矣

九三係遯有疾厲畜臣妾吉

虞翻曰厲危也巽為四變時九三體坎坎為疾故有疾厲遁陰剥陽三消成坤與上易位坤為臣兌為妾上來之三據坤應兌故畜臣妾吉也

象曰係遯之厲有疾憊也

王肅曰三上係於二而獲遯故曰係遯病此係執而獲危懼故曰有疾憊也此於六二畜

臣妾之象足以畜其臣妾不可施為大事也
畜臣妾吉不可大事也

虞翻曰三動入坤坤為事故不可大事也

荀爽曰大事謂與五同任天下之政潛遯之

世但可居家畜養臣妾不可治國之大事

九四好遯君子吉小人否

虞翻曰否乾為好為君子陰稱小人動之初

故君子吉陰在四多懼故小人否得位承五

故无凶咎矣

象曰君子好遯小人否也

侯果曰不處其位而遯於外好遯者也然有

應在初情未能棄君子剛斷故能舍之小人

係戀必不能矣故君子吉小人否矣

九五嘉遯貞吉

虞翻曰乾為嘉剛當位應二故貞吉謂三已

變上來之三成坎象故曰以正志也

象曰嘉遯貞吉以正志也

侯果曰時否得剛雖遯中正嘉遯者也故曰

貞吉遯而得正則羣小應命所謂紐以紊之
剛正羣小之志則殷之高宗當此爻也
上九肥遯无不利

虞翻曰乾盈爲肥二不及上故肥遯无不利
故象曰无所疑也

象曰肥遯无不利无所疑也

侯果曰最處外極无應於内心无疑戀超然
高舉果行育德安时无悶遯之肥也故曰肥
遯无不利則頴濱巢許當此爻矣

序卦曰物不可終遯故受之以大壯

韓康伯曰遯君子以遠小人遯而後通何可
終耶陽盛陰消君子道勝也

三三 坤宮乾下
四期震上 大壯利貞

虞翻曰陽息泰也壯傷也大謂四失位爲陰
所乘兌爲毀折傷與五易位乃得正故利貞
也

象曰大壯大者壯也

侯果曰此卦本坤陰柔消弱剛大長壯故曰

大壯也

剛以動故壯

荀爽曰乾剛震動陽從下升陽氣大動故壯也

大壯利貞大者正也

虞翻曰謂四進之五乃得正故大者正也

正大而天地之情可見矣

正大謂四之五成需以離日見天坎月見地故天地之情可見也矣

象曰雷在天上大壯

崔憬曰乾下震上故言雷在天上。一曰雷陽氣也。陽至于上卦能助於天威大壯之象也。

君子以非禮弗履

陸績曰天尊雷卑君子見卑乘尊終必消除故象以爲戒非禮不履

初九壯于趾征凶有孚

虞翻曰趾謂四征行也震足爲趾爲征初得位四不征之五故凶坎爲孚謂四上之五成

坎四得應四故有孚

象曰壯于趾其孚窮也

虞翻曰應在乾終故其孚窮也

九二貞吉象曰九二貞吉以中也

虞翻曰變

九三小人用壯君子用罔貞厲

虞翻曰應在震也三陽君子小人謂上上逆

故用壯謂二已變離離為罔三乘二故君子

用罔體乾夕惕故貞厲也

羝羊觸藩羸其角

荀爽曰二與五同功為兌故曰羊終始陽位

故曰羝藩謂四也三欲觸四而危之四反羸

其角角謂五也

象曰小人用壯君子罔也

侯果曰藩謂四也九四體震為竹葦故稱藩

也三于乾兌乾壯兌羊故曰羝羊四藩未決

三宜忽往用壯觸藩求應於上故角被拘羸

矣案自三至五體兌為羊四既是藩五為

羊角即羝羊觸藩羸其角之象也

九四貞吉悔亡藩决不羸壯于大輦之輟象曰
藩决不羸尚往也

虞翻曰失位悔也之五得中故貞吉而悔亡
矣體夫象故藩決震四上處五則藩毀壞故
藩决不羸坤為大車為腹四之五折坤故壯
于大車之腹而象曰上往者謂上之五
六五喪羊於易无悔

虞翻曰四動成泰坤為喪也乾為易四上之

五兌還屬乾故喪羊於易動各得正而處中
和故无悔也

象曰喪羊於易位不當也

案謂四五陰陽失正陰陽失正故曰位不當
上六羝羊觸藩不能退不能遂无攸利艱則吉
虞翻曰應在三故羝羊觸藩遂進也謂四已
之五體坎上能變之巽巽為進退故不能退
不能遂進則失位上則乘剛故无攸利坎為
艱得位應三利上故艱則吉

象曰不能退不能遂不詳也

虞翻曰乾善為詳不得三應故不詳也

艱則吉咎不長也

虞翻曰巽為長動失位為咎不變之巽故咎不長也

序卦曰物不可以終壯故受之以晉晉者進也

崔憬曰不可以終壯於陽盛自取觸藩當宜柔進而上行受茲錫馬

三三坎宮坤下晉康侯用錫馬蕃庶晝日三接遊翹離上

虞翻曰觀四之五晉進也坤為康康安也初

動體也震為侯故曰康侯震為馬坤為用故

用錫馬艮為多坤為衆故繁庶離日在上故

晝日三陰在下故三接矣

彖曰晉進也明出地上順而麗乎大明

崔憬曰渾天之義日從地出而升于天故曰

明出地上坤臣道日君德也臣以功進君以

恩接是以順而麗于大明雖以卦名晉而五

爻為主故言柔進而上行也

柔進而上行

蜀才曰此本觀卦案九五降四六進五是柔進而上行

是以康侯用錫馬蕃庶

荀爽曰陰進居五處周事之位陽中之陰侯之象也陰性安靜故曰康侯馬謂四也五以下羣陰錫四也坤為衆故曰蕃庶矣

晝日三接也

侯果曰康美也四為諸侯五為天子坤為衆

坎為馬天子至明於上公侯謙順於下美其治物有功故蕃錫車馬一晝三覲也采菽刺幽王侮諸侯詩曰雖无與之路車乘馬大行人職曰諸公三饗三問三勞諸侯三饗再問再勞子男三饗一問一勞即天子三接諸侯之禮也

象曰明出地上晉君子以自昭明德

鄭玄曰地雖生萬物日出於上其功乃著故君子法之而以明自照其德

虞翻曰君子謂觀乾乾為德坤為離為明乾
五動以離日自照故以自昭明德也

初六晉如摧如貞吉罔孚裕无咎

虞翻曰晉進摧憂愁也應在四故晉如失位
故摧如動得位故貞吉應離為罔四坎稱孚
坤弱為裕欲四之五成巽初受其命故无咎
也

象曰晉如摧如獨行正也

虞翻曰初動震為行初一稱獨也

裕无咎未受命也

虞翻曰五未之巽故未受命也

六二晉如愁如貞吉

虞翻曰坎為應在坎上故愁如得位處中故
貞吉也

受茲介福于其王母

虞翻曰乾為介福艮為手坤為虛故稱受介
大也謂五已正乾為王坤為母故受茲介福
于其王母

象曰受茲介福以中正也

九家易曰五動謂正中故二受大福矣大福謂馬與蕃庶之物是也

六三衆允悔亡

虞翻曰坤爲衆允信也土信性故衆允三失正與上易位則悔亡故象曰上行也此則成小過小過故爲飛鳥之象焉白杵之利見碩鼠出入坎穴蓋取諸此也

象曰衆允之志上行也

虞翻曰坎爲志三之上成震故曰上行也

九四晉如鼫鼠貞厲

九家易曰鼫鼠喻貪謂四也體離欲升體坎欲降淤不度瀆不出坎也飛不上屋下至上也緣不極木不出離也穴不掩身五坤薄也走不先足外震在下也五伎皆劣四爻當之故曰晉如鼫鼠也

象曰鼫鼠貞厲位不當也

翟玄曰鼫鼠晝伏夜行貪猥无已謂雖進承

五然潛據下陰久居不正之位故有危慮也
六五悔亡矢得勿恤往吉无不利

荀爽曰五從坤動而來為離離者射也故曰
矢得陰居尊位故有悔也以終盛光明照四
海故悔亡勿恤吉无不利也

象曰矢得勿恤往有慶也

虞翻曰動之乾乾為慶也矢古誓字誓信也
勿无恤憂也五變得正坎象不見故誓得勿
恤往有慶也

上九晉其角

虞翻曰五以變之乾為首位在首上故稱角
故晉其角也

維用伐邑厲吉无咎貞吝

虞翻曰坤為邑動成震而體師象坎為心故
維用伐邑得位承五故厲吉无咎而貞吝矣
象曰維用伐邑道未光也

荀爽曰陽雖在上動入宜逸故道未光也

序卦曰進必有所傷故受之以明夷夷者傷也

九家易曰日在坤下其明傷也言進極當降復入于地故曰明夷也

三三坎宮離下明夷遊翹坤上

虞翻曰夷傷也臨二之三而反晉也明入地中故傷也

利艱貞

虞翻曰謂五也五失位變出成坎為艱故利艱貞矣

鄭玄曰夷傷也日出地上其明乃光至其入

地明則傷矣故謂之明夷日之明傷猶聖人君子有明德而遭亂世抑在下位則宜自艱无幹事政以避小人之害也

彖曰明入地中明夷

蜀才曰此本臨卦也案夷滅也九三升三六

三降二明入地中也明入地中則明滅也

內文明外柔順以蒙大難

荀爽曰明在地下為坤所蔽大難之象大難

文王君臣相事故言大難也

文王以之

虞翻曰以用也三喻文王大難謂坤坤爲弑
父拘羸里震爲諸侯喻從文王者紂懼出之
故以蒙大難得身全矣

利艱貞晦其明也內難而能正其志箕子以之
虞翻曰箕子紂諸父故稱內難五乾天位今
化爲坤箕子之象坤爲晦箕子正之五成坎
體離重明麗正坎爲志故正其志箕子以之
而紂奴之矣

象曰明入地中明夷君子以蒞衆用晦而明

虞翻曰而如也君子謂三體師象以坎爲坤
坤爲衆爲晦離爲明故用晦如明也

初九明夷于飛垂其翼君子于行三日不食
荀爽曰火性炎上離爲飛鳥故曰于飛爲坎
所翼故曰垂其翼陽爲君子三者陽德成也
日以喻君不食者不得君祿食也陽未居五
陰暗在上陽有明德耻食其祿故曰君子于
行三日不食也

有攸往主人有言

九家易曰四者初應衆陰在上爲主人也初欲上居五則衆陰有言言謂震也四五體震爲雷聲故曰有攸往主人有言也

象曰君子于行義不食也

荀爽曰暗昧在上有明德者義不食祿也

六二明夷于左股用拯馬壯吉

九家易曰左股謂初爲二所夷也離爲飛鳥蓋取小過之義鳥飛舒翼而行夷者傷也

金初傷垂翼在下故曰明夷左股矣三體坎坎爲馬也二應於五三與五同功二以中和應天應天合衆欲升上三以壯於五故曰用拯馬壯吉 案初爲足二居足上股也二牙體坎坎主左方左股之象也 象曰六二之吉順以則也

九家易曰一欲上三居五爲天子坎爲法律君有法則衆陰當順從之矣

九三明夷于南狩得其大首不可疾貞

九家易曰歲終田獵名曰狩也南者九五大陽之位故稱南也暗昧道終三可升上而獵于五得據大陽首位故曰明夷于南狩得其大首自暗復明當以漸次不可卒正故曰不可疾貞也

象曰南狩之志乃大得也

案冬獵曰狩也三牙體離坎離南坎北北主於冬故曰南狩五居暗主三處明終履正順時拯難興衰者也以臣伐君故假言狩既獲

五三之大首而三志乃大得也

六四入于左腹獲明夷之心于出門庭

荀爽曰陽稱左謂九三也腹者謂五居坤坤為腹也四得位比三處於順首欲上三居五以陽為腹心也故曰入于左腹獲明夷之心言三明當出門庭升五君位

于寶曰一為室二為戶三為庭四為門故曰于出門庭也

象曰入于左腹獲心意也

九家易曰四欲外三居五爲坎坎爲心四以坤爻爲腹故曰入于左腹獲心意也

六五箕子之明夷利貞

馬融曰箕子紂之諸父明于天道洪範之九疇德可以王故以當五知紂之惡无可奈何同姓恩深不忍棄去被髮佯狂以明爲暗故曰箕子之明夷卒以全身爲武王師名傳无窮故曰利貞矣

象曰箕子之貞明不可息也

侯果曰體柔履中內明外暗羣陰共掩以夷其明然以正爲明而不可息以爻取象箕子之故曰箕子之貞明不可息也

上六不明悔初登于天後入于地

虞翻曰應在三離滅坤下故不明晦晉時在上麗乾故登于天照四國今反在下故後入于地失其則

象曰初登于天照四國也後入于地失則也

侯果曰最遠於陽故曰不明晦也初登于天

謂明出地上下照于坤坤爲衆國故曰照于
四國也喻陽之初興也後入于地謂明入地
中晝變爲夜暗晦之甚故曰失則也况紂之
亂世也此之二象言晉與明夷往復不已故
見暗則伐之取亂則治取之聖人因象設試
也

序卦曰傷於外必反於家故受之以家人

韓康伯曰傷於外必反諸內也

三三

巽官離下
三巽巽上

家人利女貞

虞翻曰道初之四也文謂離巽二四得正故
利女貞也

馬融曰家人以女爲奧主長女中女各得其
正故曰利女貞矣

彖曰家人女正位乎內男正位乎外

王弼曰謂二五也家人之義以內爲本者也
故先說女矣

男女正天地之大義也

虞翻曰道乾爲天三動坤爲地男得天正於

五女得地正於二故天地之大義也

家人有嚴君焉父母之謂也

荀爽曰離巽之中有乾坤故曰父母之謂也

王肅曰凡男女所以能各得其正者由家人有嚴君也家人有嚴君故父子夫婦各得其正家家咸正而天下之治大定矣 案二五相應爲卦之主五陽在外二陰在內父母之謂也

父父子子兄弟弟

虞翻曰遁乾爲父艮爲子二五位正故父父子子三動時震爲兄艮爲弟初位正故兄弟弟

夫夫婦婦

虞翻曰三動時震爲夫巽四爲婦初四位正故夫夫婦婦也

而家道正正家而天下定矣

荀爽曰父謂五子謂四兄謂三弟謂初夫謂五婦謂二也各得其正故天下定矣

陸績曰聖人教先從家始家正則天下化之
修己以安百姓者也

象曰風自火出家人

馬融曰木生火火以木爲家故曰家人火生
於木得風而盛猶夫婦之道相須而成

君子以言有物而行有恒

荀爽曰風火相與必附于物物大火大物小
火小君子之言必因其位位大言大位小言
小不在其位不謀其政故言有物也大暑爍

金火不增其烈大寒凝冰火不損其熱故曰
行有恒矣

初九閑有家悔亡象曰閑有家志未變也

荀爽曰初在潛位未干國政閑習家事而已
未得治官故悔居家理治可移於官守之以
正故悔亡而未變從國之事故曰志未變也
六二无攸遂在中饋貞吉

荀爽曰六二處和得正得正有應有應有實
陰道之至美者也坤道順從故无所得遂供

餽中饋酒食是議故曰中饋居中守正永貞其志則吉故曰貞吉也

象曰六二之吉順以巽也

九家易曰謂二居貞巽順於五則吉矣

九三家人嗃嗃悔厲吉婦子嘻嘻終吝

王弼曰以陽居陽剛嚴者也處下體之極爲一家之長行與其慢也寧過乎恭家與其瀆也寧過乎嚴是以家雖嗃嗃悔厲猶得吉也婦子嘻嘻失家節也

侯果曰嗃嗃嚴也嘻嘻笑也

象曰家人嗃嗃未失也婦子嘻嘻失家節也

九家易曰別體異家陰陽相據喜樂過節也

別體異家謂三五也陰陽相據三五各相據陰故言婦子也

六四富家大吉象曰富家大吉順在位也

虞翻曰三變體艮艮爲篤實坤爲大業得位應初順五承三比據三陽故曰富家大吉順在位也謂順於五也

九五王假有家勿恤吉

陸績曰假大也五得尊位據四應二以天下為家故曰王大有家天下正之故无所憂則吉

象曰王假有家交相愛也

虞翻曰乾為愛也二稱家三動成震五得交二初得交四故交相愛震為交之也
上九有孚威如終吉

虞翻曰謂三已變與上易位成坎坎為孚故

有孚乾為威如自上之坤故威如易則得位
二故終吉也

象曰威如之吉反身之謂也

虞翻曰謂三動坤為身上之三成既濟定故反身之謂此家道正正家而天下定矣

序卦曰家道窮必乖故受之以睽睽者乖也

崔憬曰婦子嘻嘻過在失節失節則窮窮則乖故曰家道窮必乖

三三艮宮兌下睽小事吉

四二巽宮離上

虞翻曰大壯上之三在繫蓋取无妄二之五也小謂五陰稱小得中應剛故吉

鄭玄曰睽乖也火欲上澤欲下猶人同居而志異也故謂之睽二五相應君陰臣陽君而應臣故小事吉

彖曰睽火動而上澤動而下
虞翻曰離火炎上澤水潤下也

二女同居其志不同行

虞翻曰二女離兌也坎為志離上兌下无妄

萬物睽而其事類也

崔憬曰萬物雖睽於形色而生性事類言亦同也

虞翻曰四動萬物出乎震區以別矣故萬物睽坤為事為類故其事類也

睽之時用大矣哉

九家易曰乖離之卦於義不大而天地事同共生萬物故曰用矣

虞氏曰不言義而言用者明用睽之義至大

矣

象曰上火下澤睽

荀爽曰火性炎上澤性潤下故曰睽也

君子以同而異

荀爽曰夫婦雖同小事當異百官殊職四民

異業文武不同威德相反共歸於治故曰君

子以同而異也

初九悔亡喪馬勿逐自復見惡人无咎象曰見

惡人以避咎也

震為行巽為同艮為居二五易位震巽象壞

故二女同居其志不同行也

說而麗乎明柔進而上行得中而應乎剛

虞翻曰說兌麗離也明謂乾當言大明以麗

於晉柔謂五无妄為巽進從二之五故上行

剛謂應乾五伏陽非應二也與鼎五同義也

是以小事吉

荀爽曰小事者臣事也百官異體四民殊業

故睽而不同剛者君也柔得其中而應於君

故言小事吉也

天地睽而其事同也

王肅曰高卑雖異同育萬物

虞翻曰五動乾爲天四動坤爲地故天地睽
坤爲事也五動體同人事故同矣

男女睽而其志通也

侯果曰出處雖殊情通志合

虞翻曰四動艮爲男兌爲女故男女睽坎爲
志爲通故其志通也

虞翻曰无應悔也四動得位故悔亡應在於
坎坎爲馬四而失位之正入坤坤爲喪坎象
不見故喪馬震爲逐艮爲止故勿逐坤爲
自一至五體復象故自復四動震馬來故勿
逐自復也離爲惡人謂四動入坤初四復正
見惡人以避咎矣
九二遇主于巷无咎

虞翻曰二動體震爲主爲大塗艮爲徑路大
道而有徑路故稱巷變而得正故无咎而未

失道也

象曰遇主于巷未失道也

虞翻曰動得正故未失道

崔憬曰處睽之時與五有應男女雖隔其志終通而三比焉近不相得遇者不期而會主者三爲下卦者主巷出門近遇之象言二遇三明非背五未爲失道也

六三見輿曳其牛掣

虞翻曰離爲見坎爲車爲曳故見輿曳四動

坤爲牛爲類牛角一伍一仰故稱掣離上而坎下故其牛掣也

其人天且劓无初有終

虞翻曰其人謂四惡人也黥額爲天割鼻爲劓无妄乾爲天震二之乾五以陰墨其天乾五之震二毀艮割其鼻也笞刑人故其人天且劓失位動得正成乾故无初有終象曰遇剛失其義也

象曰見輿曳位不當也无初有終遇剛也

虞翻曰動正成乾故遇剛

九四睽孤遇元夫交孚厲无咎

虞翻曰孤顧也在兩陰間睽五顧三故曰睽

孤震為元夫謂二已變動而應震故遇元夫

也震為交坎為孚動而得正故交孚厲无咎

矣

象曰交孚无咎志行也

虞翻曰坎動成震故志行也

六五悔亡厥宗噬膚往何咎

虞翻曰往得位悔亡也動而之乾乾為宗二
體噬嗑故曰噬四變時艮為膚故曰厥宗噬
膚也變得正成乾乾為慶故往无咎而有慶
矣

象曰厥宗噬膚往有慶也

王弼曰非位悔也有應故悔亡厥宗謂二也

噬膚者齧柔也三雖比比二二之所噬非妨

已應者也以斯而往何咎之有往必見何故

有慶也宗二兌為口五爻陰柔噬膚之象也

上九睽孤見豕負塗載鬼一車

虞翻曰睽三願五故也睽孤也離爲見坎爲豕爲雨四變時坤爲土土得雨爲泥塗四動艮爲背豕背有泥故見豕負塗矣坤爲鬼坎爲車變在坎上故載鬼一車也

先張之弧後說之壺

虞翻曰謂五已變乾爲先應在三坎爲弧離爲大腹張弓之象也故先張之弧四動後說猶置也兌爲口離爲大腹坤爲器大腹

有口坎酒在中壺之象也之應歷險以與兌故後說之壺也

匪寇婚媾往遇雨則吉

虞翻曰匪非坎爲寇之三歷坎故匪寇陰陽相應故婚媾三在坎下故遇雨與上易位坎象不見各得其正故則吉也


象曰遇雨之吉羣疑亡也

虞翻曰物三稱羣坎爲三變坎敗故羣疑亡矣

序卦曰乖必有難故受之以蹇蹇者難也

崔憬曰二女同居其志乖而難生故曰乖必

有難也

 兌上 艮下 蹇利西南

虞翻曰觀上反三也坤西南卦五在坤中坎

為月月生西南故利西南往得中謂西南得

朋也

不利東北

虞翻曰謂三也艮東北之卦月消於艮喪乙

滅癸故不利東北其道窮也則東北喪朋矣

利見大人

虞翻曰離為見大人謂五二得位應五故利

見大人往有功也

貞吉

虞翻曰謂五當位正邦故貞吉也

彖曰蹇難也險在前也見險而能止知矣哉

虞翻曰離見坎險艮為止觀乾為智故知矣

哉

蹇利西南往得中也

荀爽曰西南謂坤乾動往居坤五故得中也
不利東北其道窮也

荀爽曰東北艮也艮在坎下見險而止故其
道窮也

利見大人往有功也

虞翻曰大人謂五二往應五五多功故往有
功也

當位貞吉以正邦也

荀爽曰謂五當尊位正居是羣陰順從故能
正邦國

蹇之時用大矣哉

虞翻曰為坎月生西南而終東北震象出庚
兌象見丁乾象盈甲巽象退辛艮象消丙坤
象窮乙喪滅於癸終則復始以生萬物故用
大也

象曰山上有水蹇

崔憬曰山上至險加之以水蹇之象也

君子以反身修德

虞翻曰君子謂觀乾坤爲身觀上反三故反身陽在三進德修業故以反身修德孔子曰德之不修是吾憂也

初六往蹇來譽

虞翻曰譽謂二二多譽也失位應陰往歷坎險故往蹇變而得以陽承二故來而譽矣象曰往蹇來譽宜待也

虞翻曰艮爲大謂變之正以待四也

六二王臣蹇蹇匪躬之故

虞翻曰觀乾爲王坤爲臣爲躬坎爲蹇也之應涉坤二五俱坎故王臣蹇蹇觀上之三折坤之體臣道得正故匪躬之故象曰終无尤也

象曰王臣蹇蹇終无尤也

侯果曰處艮之二上應於五五在坎中險而入險志在匡弼匪惜其躬故曰王臣蹇蹇匪躬之故輔君以此終无尤也

九三往蹇來反

虞翻曰應正歷險故往蹇反身據二故來反也

象曰往蹇來反內喜之也

虞翻曰內謂二陰也

六四往蹇來連

虞翻曰連輦蹇難也在兩坎間進則无應故往蹇退出介三故來連也

象曰往蹇來連當位實也

彖曰蹇難之世不安其所欲往之三不得

承陽故曰往蹇也來還承五則與至尊相連

故曰來連也處正承陽故曰當位實也

九五大蹇朋來

虞翻曰當位正邦故大蹇睽兌為朋故朋來也

象曰大蹇朋來以中節也

干寶曰在險之中而當上位故曰大蹇此蓋以託文王為紂所囚也承上據四應三衆陰

並至此蓋以託四臣能以權智相救也故曰
以中節也

上六往蹇來碩吉利見大人

虞翻曰陰在險上變失位故往蹇碩謂三艮
為碩退來之三故來碩得位有應故吉也離
為見大人謂五故利見大人矣

象曰往蹇來碩志在內也利見大人以從貴也
侯果曰處蹇之極體猶在坎水无所之故曰
往蹇來而復位下應于三三德碩大故曰來

碩三為內主五為大人若志在內心竭于五
則利見大人也案三牙體離離為明目五
為大人利見大人之象也

序卦曰物不可以終難故受之以解解者緩也
崔憬曰蹇終則來碩吉利見大人故言物不
可以終難故受之以解

三三震宮坎下解利西南

虞翻曰臨初之四坤西南卦初之四得坤眾
故利西南往得眾也

無所往其來復吉

虞翻曰謂四本從初之四初位于外而无所應宜來反初故无所往復得正位故其來復吉也二往之五四來之初成屯體復象故稱來復吉矣

有攸往夙吉

虞翻曰謂二也夙早也離為日為甲日出甲上故早也九二失正早往之五則吉故有攸往夙吉往有功也

彖曰解險以動動而免乎險解

虞翻曰險坎動震解二月雷以動之雨以潤之物咸孚甲萬物生震震出險上故免乎險也

解利西南往得衆也

荀爽曰乾動之坤而得衆西南衆之象也

无所往

荀爽曰陰處尊位陽无所往也

其來復吉乃得中也

荀爽曰來復居二處中成險故曰復吉也
有攸往夙吉往有功也

荀爽曰五位无君二陽又卑往居之者則吉
據五解難故有功也

天地解而雷雨作

荀爽曰謂乾坤交通動而成解卦坎下震上
故雷雨作也

雷雨作而百果草木皆甲拆

荀爽曰解者震世也仲春之月草木萌芽雷

以動之雨以潤之日以烜之故甲拆也
解之時大矣哉

王弼曰无所而不釋也難解之時非治難時
也故不言用也體盡于解之名无有幽隱故
不曰義也

象曰雷雨作解君子以赦過宥罪

虞翻曰君子謂三伏陽出成大過坎為罪入
則大過象壞故以赦過二四失位皆在坎獄
中三出體乾雨坎不見震喜兌悅罪人皆出

故以宥罪謂三入則赦過出則宥罪公用射
隼以解悖是其義也

初六无咎

虞翻曰與四易位體震得正故无咎也

象曰剛柔之際義无咎也

虞翻曰體屯初震剛柔始交故无咎

九二田獲三狐得黃矢貞吉

虞翻曰二稱田田獵也變之正艮為狐坎為

弓離為黃矢矢貫狐體二之五歷三爻故田

獲三狐黃矢之正得中故貞吉

象曰九二貞吉得中道也

虞翻曰動得正故得中道

六三負且乘

虞翻曰負倍也二變時艮為背謂三以四艮

倍五也五來寇二時坤為車三在坤上故負

且乘小人而乘君子之器故象曰亦可醜也

致寇至貞吝

虞翻曰五之二滅坎坎為寇盜上慢五下暴

於二慢藏誨盜故主寇至貞吝象曰自我致戎又誰咎也

象曰負且乘亦可醜也自我致戎又誰咎也

虞翻曰臨坤爲醜也坤爲自我以離兵伐三故轉寇爲戎艮手招盜故誰咎也

九四解而拇朋至斯孚

虞翻曰二動時艮爲指四變之坤爲母故解而拇臨兌爲朋坎爲孚四陽從初故朋至斯孚矣

象曰解而拇未當位也

王弼曰失位不正而比于三故三得附之爲其拇也三爲之拇則失初之應故解其拇然後朋至斯孚而信矣 案九四體震震爲足三在足下拇之象

六五君子維有解吉有孚于小人

虞翻曰君子謂二之五得正成坎坎爲心故君子惟有解吉小人謂五陰爲小人君子升位則小人退在二故有孚于小人坎爲小人

也

象曰君子有解小人退也

虞翻曰二陽上之五五陰小人退之二也

上六公用射隼于高墉之上獲之无不利

虞翻曰上應在三公謂三伏陽也離為隼三

失位變體大過死象故公用射隼于高墉之

上獲之无不利矣案二變時體艮艮為山

為宮闕三在山半高墉之象也

象曰公用射隼以解悖也

虞翻曰坎為悖三出成乾而坎象壞故解悖

九家易曰隼鷲鳥也今捕食雀者其性疾害

喻暴君也陰盜陽位萬事悖亂今射去之故

曰以解悖也

序卦曰緩必有所失故受之以損

崔憬曰宥罪緩死失之於僥倖有于政刑故

言緩必有所失故受之以損也

三三艮兌下
艮兌上損

鄭玄曰艮為山兌為澤牙體坤坤為地山在

地上澤在地下澤以自損增山之高也猶諸侯損其國之富以貢獻于天子故謂之損矣有孚元吉无咎可貞利有攸往

虞翻曰泰初之上損下益上以據二陰故可孚元吉无咎艮男居上兂女在下男女位正故可貞利有攸往矣

曷之用二簋可用享

崔憬曰曷何也言其道上行將何所用可用二簋而享也以喻損下益上惟在乎心何必

竭于不足而補有餘者也

彖曰損損下益上其道上行

蜀才曰此本泰卦案坤之上九下處乾三乾之九三上升坤六損下益上者也陽德上行故曰其道上行也

損而有孚

荀爽曰謂損乾之三居上孚二陰也

元吉无咎可貞

荀爽曰居上據陰故元吉无咎以未得位嫌

故曰可貞

利有攸往

荀爽曰謂陽利往居上損者損下益上故利往居上

曷之用二簋可用享

荀爽曰二簋謂上體二陰也上為宗廟簋者宗廟之器故可享獻也

二簋應有時

虞翻曰時謂春秋也損二之五震二月益正

月春也損七月兌八月秋也謂春秋祭祀以時思之艮為時震為應故應有時也

損剛益柔有時

虞翻曰謂冬夏也二五已易成益坤為柔謂損益上之三成既濟坎冬離夏故損剛益柔有時

損益盈虛與時偕行

虞翻曰乾為盈坤為虛損剛益柔故損益盈虛謂泰初之上損二之五益上之時變通趨

故與時偕行

象曰山下有澤損君子以懲忿窒欲

虞翻曰君子泰乾乾陽剛武爲忿坤陰吝嗇爲欲損乾之初成兌說故懲忿初上據坤艮爲山故窒欲也

初九祀事邁往无咎酌損之

虞翻曰祀祭祀坤爲事謂二也邁速酌取也二失正初利二速往合志於五得正无咎已得之應故邁往无咎酌損之故象曰上合志

也祀舊作已也

象曰祀事邁往尚合志也

虞翻曰終成既濟謂二上合志于五也

九二利貞征凶弗損益之

虞翻曰失位當之正故利貞征行也震爲征失正毀折故不征之五則凶二之五成益小損大益故弗損益之矣

象曰九二利貞中以爲志也

虞翻曰動體離中故爲志也

六三三人行則損一人

虞翻曰泰乾三爻為三人震為行故三人行損初之上故則損一人

一人行則得其友

虞翻曰一人謂泰初之上損剛益柔故一人行兌為友初之上據坤應兌故則得其友言致一也

象曰一人行三則疑也

虞翻曰坎為疑上益三成坎故三則疑

荀爽曰一陽在上則教令行三陽在下則民象疑也

六四損其疾使遄有喜无咎

虞翻曰四謂二也四得位遠應初二疾上五已得承之謂二之五三上復故為疾也陽在五稱喜故損其疾使遄有喜二上體觀得正承五故无咎矣

象曰損其疾亦可喜也

蜀才曰四當承上而有初應必上之所疑矣

初四之疾也宜損去初使上遄喜

虞翻曰二上之五體大觀象故可喜也

六五或益之十朋之龜弗克違元吉

虞翻曰謂二五也變成益故或益之坤為正

兌為朋三上失位三動離為龜十謂神靈攝

寶文筮山澤水火之龜也故十朋之龜三上

易位成既濟故弗克違元吉矣

象曰六五元吉自上祐也

侯果曰內柔外剛龜之象也又體兌艮牙有

坤震兌為澤龜艮為山坤為地龜震為木龜

坤數又十故曰十朋朋類也六五處尊損已

奉上入謀兌叶龜墨不違故能延上九之祐

而來十朋之益所以大吉也

崔憬曰或之者疑之也故用元龜價直二十

大貝龜之最神貴者以決之不能違其益之

義故獲元吉雙貝曰朋也

上九弗損益之无咎貞吉

虞翻曰損上益三也上失正之三得位故弗

利往坎應五故利有攸往中正有慶也

利涉大川

虞翻曰謂三失正動成坎體渙坎為大川故利涉大川渙舟楫象木道乃行也

鄭玄曰陰陽之義陽稱為君陰為臣今震一陽二陰臣多於君矣而四體巽之不應初是天子損其所有以下諸侯也人君之道以益下為德故謂之益也震為雷巽為風雷動風行二者相成猶人君出教令臣奉行之故利

有攸往利涉大川也

彖曰益損上益下民說无疆

蜀才曰此本否卦乾上之初坤為无疆震為喜笑以貴下賤大得民故說无疆矣

自上下下其道大光

虞翻曰乾為大明以乾照坤故其道大光或以上之三離為大光矣

利有攸往中正有慶

虞翻曰中正謂五而二應之乾為慶也

利涉大川木道乃行

虞翻曰謂三動成渙渙舟楫象巽木得水故木道乃行也

益動而巽日進无疆

虞翻曰震三動爲離離爲日巽爲進坤爲疆日與巽俱進故曰進无疆也

天施地生其益无方

虞翻曰乾下之坤震爲出生萬物出震故天施地生陽在初坤爲无方日進无疆故其益

无方也

凡益之道與時偕行

虞翻曰上來益三四時象正艮爲時震爲行與損同義故與時偕行也

象曰風雷益君子以見善則遷有過則改

虞翻曰君子謂乾也上之三離爲見乾爲善坤爲過坤三進之乾四故見善則遷乾上之坤初改坤之過體復象復以自知故有過則改也

初九利用爲大作元吉无咎

虞翻曰大作謂耕播耒耨之利益取諸此也坤爲用乾爲大震爲作故利用爲大作體復初得正朋來无咎故元吉无咎震三月卦日中星鳥敬授民時故以耕播也

彖曰元吉无咎下不厚事也

侯果曰大作謂耕植也處益之始居震之初震爲稼穡又有大作益之大者莫大耕植故初九之利利爲大作若能不厚勞于下民不

奪時於農峻則大吉无咎矣

六二或益之十朋之龜弗克違永貞吉

虞翻曰謂上從外來益也故或益之二得正遠應利三之正已得承之坤數十損兌曰爲明謂三變離爲龜故十朋之龜坤爲水上之三得正故永貞吉

王用享于帝吉

虞翻曰震稱帝王謂五否乾爲王體觀象艮爲宗廟三乾折坤牛體噬嗑食故王用享于

帝得位故吉

干實曰聖王先成其民而後致力於神故王用享于帝在巽之宮處震之象是則食精之帝同始祖矣

象曰或益之自外來也

虞翻曰乾上稱外來益三也

六三益之用凶事无咎

虞翻曰坤為事三多凶上來益三得正故益用凶事无咎

有孚中行告公用圭

虞翻曰公謂三伏陽也三動體坎故有孚震為中行為告位在中故告中行三公位乾為圭乾之二故告公用圭圭桓圭也

九家易曰天子以尺二寸玄圭事天以九寸事地也上公執桓圭九寸諸侯執信圭七寸諸伯執躬圭七寸諸子執穀璧五寸諸男執蒲璧五寸五等諸侯合執之以朝見天子也象曰益用凶事固有之也

虞翻曰三上失正當變是固有之

于實曰固有如桓文之徒罪近篡弒功實濟世六三失位而體奸邪處震之動懷巽之權是矯命之士爭奪之臣桓文之父也故曰益之用凶事在益之家而居坤中能保社稷愛撫人民故曰无咎既乃中行近人故曰有孚中行然後俯列盟會仰致錫命故曰告公用圭

六四中行告公從

虞翻曰中行謂正位在中震爲行爲從故曰中行公謂三三上失位四利三之正已得以爲實故曰告公從矣

利用爲依遷國

虞翻曰坤爲邦遷從也三動坤從故利用爲依遷國也

象曰告公從以益志也

虞翻曰坎爲志三之正有兩坎象故以益志也

崔憬曰益其動王之志也居益之時履當其位與五近比而四上公得蕃屏之寄為依從之國若周平王之東遷晉鄭是從也五為天子益其忠志以勅之故言中行告公從利用為依遷國矣

九五有孚惠心勿問元吉

虞翻曰謂三上也震為問三上易位三五體坎已成既濟坎為心故有孚惠心勿問元吉故象曰勿問之矣

有孚惠我德

虞翻曰坤為我乾為德三之上體坎為孚故惠我德象曰大得志

象曰有孚惠心勿問之矣惠我德大得志也

崔憬曰居中履尊當位有應而損上之時自一以損已為念雖有孚于國惠心及下終不言以彰已功故曰有孚惠心勿問問猶言也如是則獲元吉且為下所信而懷已德故曰有孚惠我德君雖不言人惠其德則我大得

志也

上九莫益之

虞翻曰莫无也自非上无益三者唯上当无
應故莫益之矣

或擊之

虞翻曰謂上不益三則以剝滅乾爲良手故
或擊之

立心勿恒凶

虞翻曰上體巽爲進退故勿恒動成心以陰

乘陽故立心勿恒凶矣

象曰莫益之徧辭也

虞翻曰徧周布也三體剛凶故至上應乃益
之矣

或擊之自外來也

虞翻曰外謂上上來之三故曰自外來也

戊子八月五日灯下和朱

飛卷

易傳卷第六

明繡水沈士龍 武原胡震亨同校

序卦曰益而不已必決故受之以夬夬者決也

韓康伯曰益而不已則盈故必決矣

三三坤宮乾下夬揚于王庭

虞翻曰陽決陰息卦也剛決柔與剝旁通乾

為揚為王剝艮為庭故揚于王庭矣

鄭玄曰夬決也陽氣浸長至于五五尊位也

而陰先之是猶聖人積德悅天下以漸消去

小人至於受命爲天子故謂之決揚越也五
牙體乾乾爲君又居尊位王庭之象也陰爻
越其位人乘君子罪惡上聞於聖人之朝故
曰決揚于王庭
孚號有厲

虞翻曰陽在二五稱孚孚謂五也二失位動
體巽巽爲號離爲光不變則危故孚號有厲
其危乃光也
告自邑不利卽戎

虞翻曰陽息動復剛長成六震爲告坤爲自
邑夫從復外坤逆在上民衆消滅二變時離
爲戎故不利卽戎所尚乃窮也

利有攸往

虞翻曰陽息陰消君子道長故利有攸往剛
長乃終

彖曰夬決也剛決柔也

虞翻曰乾決坤也

健而說決而和

虞翻曰健乾說兌也以乾陽獲陰之和故決而和也

揚于王庭柔乘五剛也

王弼曰剛德侵長一柔爲逆衆所同誅而无忌者也故可揚于王庭

孚號有厲其危乃光也

荀爽曰信其號令於下衆陽危去上六陽乃光明也

干寶曰夫九五則飛龍在天之爻也應天順

民以發號令故曰孚號以柔決剛以臣伐君君子危之故曰有厲德大卽以心小功高而意下故曰其危乃光也

告自邑

翟玄曰坤稱邑也

干寶曰殷民告周以紂无道

不利卽戎所尚乃窮也

荀爽曰不利卽尚兵戎而與陽爭必困窮利有攸往剛長乃終也

虞翻曰乾體大成以決小人終乾之剛故乃以終也

象曰澤上於天夬

陸績曰水氣上天決降成雨故曰夬

君子以施祿及下居德則忌

虞翻曰君子謂乾乾爲施祿下謂剝坤坤爲衆臣以乾應坤故施祿及下乾爲德良爲居故居德則忌陽極陰生謂陽忌陰

初九壯于前趾往不勝爲咎

虞翻曰夬變大壯大壯震爲趾位有前故壯于前剛以應剛不能克之往如失位故往不勝爲咎

象曰不勝而往咎也

虞翻曰往失其位應陽故咎矣

九二惕號莫夜有戎勿恤

虞翻曰惕懼也二失位故惕變成巽故號剝坤爲暮夜二動成離離爲戎變而得正故有戎四變成坎坎爲憂坎又得正故勿恤謂成

既濟定也

象曰有戎勿恤得中道也

虞翻曰動得正應五故得中道

九三壯于頄有凶

翟玄曰頄面也謂上處乾首之前稱頄頄頄
間骨三往壯上故有凶也

君子夬夬獨行遇雨

荀爽曰九三體乾乾爲君子三五同功二爻
俱欲決上故曰君子夬夬也獨行謂一爻獨

上與陰相應爲陰所施故遇雨也

若濡有愠无咎

荀爽曰雖爲陰所濡能愠下悅得无咎也

象曰君子夬夬終无咎也

王弼曰頄面權也謂上六矣最處體上故曰
頄也剝之六三以應陽爲善夫剛長則君子
道興陰盛則小人道長然則處陰長而助陽
則善處剛長而助柔則凶矣而三獨應上助
小人是凶也君子處之必能棄夫情累決

之不疑故曰夬夬也若不與陽爲羣而獨行
殊志應於小人則受其困焉遇雨若濡有愠
而終无所咎也

九四臀无膚其行次且

虞翻曰二四已變坎爲臀剝艮爲膚毀滅不
見故臀无膚謂大壯震爲行坎爲破爲曳故
其行趑趄也

牽羊悔亡聞言不信

虞翻曰兌爲羊二變巽爲繩剝艮手持繩故

牽羊謂四之正得位承五故悔亡震爲言坎
爲耳震坎象正故聞言不信也

象曰其行次且位不當也聞言不信聰不明也

虞翻曰坎耳離目折入于兌故聰不明矣

案兌爲羊四五體兌故也凡卦初爲足二爲

腓三爲股四爲臀當陰柔今反剛陽故曰臀

无膚九四震爻震爲足足旣不正行趑趄矣

九五莧陸夬夬

荀爽曰莧謂五陸謂三兩爻決上故曰夬夬

也。莧者葉柔而根堅且赤，以言陰在上六也。陸亦取上葉柔根堅也。去陰遠，故曰陸言差。堅於莧，莧根小，陸根大。五體兌柔居上，莧也。三體乾剛在下，根深，故謂之陸也。

中行无咎

虞翻曰：莧說也。莧讀夫子莞爾而笑之，莧陸和睦也。震為笑言，五得正位，兌為說，故莧陸夬夬大壯震為行，五在中上，中動而得正，故中行无咎。舊讀言莧陸字之誤也。馬君荀氏

皆從俗言莧陸非也。

象曰：中行无咎，中未光也。

虞翻曰：在坎陰中，故未光也。

王弼曰：莧，草木之柔脆者也。決之至易，故曰夬夬也。夬之為義，以剛決柔，以君子除小人也。而五處尊位，最比小人，躬自決者也。夫以至尊而敵於至賤，雖其克勝，未足多也。處中而行，足以免咎而已。未為光益也。

上六无號終有凶

虞翻曰應在於三三動時體巽巽為號令回
已變坎之應歷險巽象不見故无號位極乘
陽故終有凶矣

象曰无號之凶終不可長也

虞翻曰陰道消滅故不可長也

序卦曰決必有遇故受之以姤姤者遇也

崔憬曰君子夫夫獨行遇雨故言決必有遇
也

☰☷

乾宮巽下姤女壯

虞翻曰消卦也與復旁通巽長女女壯傷也
陰傷陽柔消剛故女壯也

勿用取女

虞翻曰陰息剝陽以柔變剛故勿用娶女不
可與長也

彖曰姤遇也柔遇剛也勿用取女

鄭玄曰姤遇也一陰承五陽一女當五男苟
相遇耳非禮之正故謂之姤女壯如是壯健
似淫故不可娶婦人以婉婉為其德也

不可與長也

王肅曰女不可娶以其不正不可與長久也
天地相遇品物咸章也

荀爽曰謂乾成於巽而舍於離坤出於離與
乾相遇南方夏位萬物章明也

九家易曰謂陽起子運行至四月六爻成乾
巽位在巳故言乾成於巽既成轉舍於離坤
萬物皆盛大從離出與乾相遇故言天地遇
也

吉矣

有攸往見凶

九家易曰絲繫于柅猶女繫于男故以喻初
宜繫二也若能專心順二則吉故曰貞吉今
既為二所據不可往應四往則有凶故曰有
攸往見凶也

羸豕孚蹢躅

虞翻曰以陰消陽往謂成坤道子殺二否臣
弑君夫時三動離為見故有攸往見凶矣三

夫之四在夬動而體坎坎為豕為孚巽繩操
之故稱羸也巽為舞為進退操而舞故羸豕
孚躄躄以喻姤女望於五陽如豕躄躄也
宋衷曰羸大索所以繫豕者也巽為股又為
進退股而進退則躄躄矣初應於四為二所
據不得從應故不安矣體巽為風動搖之貌
也

象曰繫于金柅柔道牽也

虞翻曰陰道柔巽為繩牽于二也

九二包有魚无咎不利賓

虞翻曰巽為白茅在中稱包詩曰白茅包之
魚謂初陰巽為魚一雖失位陰陽相承故包
有魚无咎賓謂四也乾尊稱賓二據四應故
不利賓或以包為庖厨也

象曰包有魚義不及賓也

王弼曰初陰而窮下故稱魚也不正之陰處
遇之始不能逆近者也初自樂來應已之厨
非為犯奪故无咎也擅人之物以為己惠義

所不爲故不及賓

九三臀无膚其行次且厲无大咎

虞翻曰夫時動之坎爲臀艮爲膚二折艮體故臀无膚復震爲行其象不正故其行次且三得正位雖則危厲故无大咎矣 案巽爲股三居上臀也爻非柔无膚行次且也

象曰其行次且行未牽也

虞翻曰在夫失位故牽羊在姤得正故未牽也

剛遇中正天下大行也

翟玄曰剛謂九五遇中處正教化大行於天

下

姤之時義大矣哉

陸績曰天地相遇萬物亦然故其義大矣

象曰天下有風姤

翟玄曰天下有風風无不周布故君以施令告化四方之民矣

后以施命誥四方

虞翻曰后繼體之君姤陰在下故稱后與泰稱后同義也乾爲施巽爲命爲誥復震二月東方姤五月南方巽八月西方復十一月北方皆總在初故以誥四方孔子行夏之時經用周家之月夫子傳彖象以皆夏家月是故復爲十一月姤五月矣

初六繫于金柅貞吉

虞翻曰柅謂二也巽爲繩故繫柅乾爲金巽木入金柅之象也初四失正易位乃吉故貞

九四包无魚起凶

王弼曰二有其魚四故失之也无民而動失應而作是以凶矣

象曰无魚之凶遠民也

崔愷曰雖與初應而失其位二有其魚而賓不及君起魚競涉遠行難終不遂心故曰无魚之凶遠民也謂初六矣

九五以杞包瓜含章

虞翻曰杞杞柳木名也巽爲杞爲包乾圓稱

瓜故以杞包瓜矣含章謂五也五欲使初四
易位以陰含陽已得乘之故曰含章初之四
體兌口故稱含也

干寶曰初二體巽爲草木二人爲田田中之
果柔而蔓者瓜之象也

有隕自天

虞翻曰隕落也乾爲天謂四隕之初初上承
五故有隕自天矣

象曰九五含章中正也有隕自天志不舍命也

虞翻曰巽爲命也欲初之四承已故不舍命
也

上九姤其角吝无咎

虞翻曰乾爲首位在首上故稱角動而得正
故无咎

象曰姤其角上窮吝也

王弼曰進之于極无所復遇遇角而已故曰
姤其角也進而无遇獨恨而已不與物牽故
曰上窮吝也

序卦曰物相遇而後聚故受之以萃萃者聚也
崔憬曰天地相遇品物咸章故言物相遇而
後聚

三三兌坤下萃享王假有廟

虞翻曰觀上之四也觀天為王假至也艮為
廟體觀享祀故通上之四故假有廟致孝享
矣

利見大人亨利貞

虞翻曰大人謂五三四失位利之正變成離

離為見故利見大人亨利貞聚以正也

用大牲吉利有攸往

虞翻曰坤為牛故曰大牲四之三折坤得正
故用大牲吉二往之四故利有攸往順天命
也

鄭玄曰萃聚也坤為順兌為悅臣下以順道
承事其君悅德居上待之上下相應有事而
和通故曰萃亨也假至也牙有艮巽巽為木
艮為闕木在闕上官室之象也四本震爻震

為長子五本坎爻坎為隱伏居尊而隱伏鬼神之象長子入闕升堂祭祖禰之禮也故曰王假有廟二本離爻也離為目居正應五故利見大人矣大牲牛也言大人有嘉會時可幹事必殺牛而盟既盟則可以故曰利往案坤為牛巽木下尅坤土煞牛之象也彖曰萃聚也順以說剛中而應故聚也荀爽曰謂五以剛居中羣陰順悅而從之故能聚眾也

王假有廟

陸績曰王五廟上也王者聚百物以祭其先諸侯助祭於廟中假大也言五親奉上矣致孝享也

虞翻曰享享祀也五至初有觀象謂享坤牛故致孝享矣

利見大人亨聚以正也

虞翻曰坤為聚坤之三四故聚以正也

利貞

九家易曰五以正聚陽故曰利貞

用大牲吉利有攸往順天命也

虞翻曰坤為順巽為命三往之四故順天命也

觀其所聚而天地萬物之情可見矣

虞翻曰三四易位成離坎坎月離日日以見

天月以見地故天地之情可見矣與大壯咸

恒同義也

象曰澤上於地萃

荀爽曰澤者卑下流潦歸之萬物生焉故謂之萃也

君子以除戎器戒不虞

虞翻曰君子謂五除修戎兵也詩曰修爾車

馬弓矢戎兵陽在三四為修坤為器三四之

正離為戎兵甲冑飛矢坎為弓弧巽為繩艮

為石謂敕甲冑鍛厲矛矢故除戎器也坎為

寇坤為亂故戒不虞矣

初六有孚不終乃亂乃萃

虞翻曰孚謂五也初四易位五坎中故有孚失正當變坤為終故不終萃聚也坤為聚故乃亂乃萃失位不變則相聚為亂故象曰其志亂也

若號一握為笑勿恤往无咎

虞翻曰巽為號艮為手初稱一故一握初動成震震為笑四動成坎坎為恤故若號一握為笑勿恤初之四得正故往无咎矣

象曰乃亂乃萃其志亂也

六二引吉无咎

虞翻曰應巽為繩艮為手故引吉得正應五故无咎利引四之初使避已已得之五也

孚乃利用禴

虞翻曰孚為五禴夏祭也體觀象故利用禴四之三故用大牲離為夏故禴祭詩曰禴祠蒸嘗是其義

象曰引吉无咎中未變也

虞翻曰二得正故不變也

王弼曰居萃之時體柔當位處坤之中已獨履正與衆相殊異操而聚民之多僻獨正者危不能變體以遠於害故必往五引然後乃吉而无咎禴殷春祭名四時祭之省者也居聚之時處於中正而行以忠信可以省薄於鬼神矣

六三萃如嗟如无攸利往无咎小吝

虞翻曰坤爲萃故萃如巽爲號故嗟如失正故无攸利動得位故往无咎小吝謂往之四

象曰往无咎上巽也

虞翻曰動之四故上巽

九四大吉无咎象曰大吉无咎位不當也

虞翻曰以陽居陰故位不當動而得正承五應初故大吉而无咎矣

九五萃有位无咎匪孚元永貞悔亡

虞翻曰得位居中故有位无咎匪孚謂四也四變之正則五體皆正故元永貞與比象同義四動之初故悔亡

象曰萃有位志未光也

虞翻曰陽在坎中故志未光與屯五同義

上六齋資涕洟无咎

虞翻曰齋持資膊也貨財喪稱膊自目曰涕
自鼻稱洟坤為財巽為進故齋資也三之四
體離坎艮為鼻涕淚流鼻目故涕洟得應故
三无咎上體大過死象故有齋資涕洟之哀
象曰齋資涕洟未安上也

虞翻曰乘剛遠應故未安上也

荀爽曰此本否卦上九陽爻見滅遷移以喻

夏桀殷紂以上六陰次代之若夏之後封東

樓公于杞殷之後封微子于宋去其骨肉臣

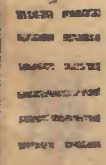
服異姓受人封土未安居位故曰齋資涕洟

未安上也

序卦曰聚而上者謂之升故受之以升也

崔憬曰用大牲而致孝享故順天子而升為

王矣故言聚而上者謂之升也



震宮巽下
四世坤上 升

鄭玄曰升上也坤地巽木木生地中日長而
上猶聖人在諸侯之中明德日益高大也故
謂之升升進益之象也

元亨

虞翻曰臨初之三又有臨象剛中而應故元
亨也

用見大人勿恤

虞翻曰謂二當之五為大人離為見坎為恤
二之五得正故用見大人勿恤有慶也

南征吉

虞翻曰離南方卦一之五成離故南征吉志
行也

彖曰柔以時升

虞翻曰柔謂五坤也升謂二坤邑无君二當
升五虛震兌為春秋二升坎離為冬夏四時
象正故柔以時升也

巽而順剛中而應是以大亨

荀爽曰謂二以剛居中而來應五故能大亨

上居尊位也

用見大人勿恤有慶也

荀爽曰大人天子謂升居五見爲大人羣陰有主无所復憂而有慶也

南征吉志行也

虞翻曰二之五坎爲志震爲行

象曰地中生木升

荀爽曰地謂坤木謂巽地中生木以微至著升之象也

君子以順德積小以成高大

虞翻曰君子謂三小謂陽息復時復小爲德之本志二成臨臨者大也臨初之三巽爲高二之五艮爲順坤爲積故順德積小成高大初六允升大吉

荀爽曰謂一體相隨允然俱升初欲與巽一體升居坤上位尊得正故大吉也

象曰允升大吉上合志也

九家易曰謂初失正乃與二陽允然合志俱

升五位故曰上合志也

九二孚乃利用禴无咎

虞翻曰禴夏祭也孚謂二之五成坎爲孚離爲夏故乃利用禴无咎矣

象曰九二之孚有喜也

虞翻曰升五得位故有喜

干寶曰剛中而應故孚也又言乃利用禴於春時也非時而祭曰禴然則文王儉以恤民四時之祭皆以禴禮神享德與信不求備也

故既濟九五曰東鄰殺牛不如西鄰之禴祀實受其福九五坎坎爲豕然則禴祭以豕而已不奢盈於禮故曰有喜矣

九三升虛邑

荀爽曰坤稱邑也五虛无君利二上居之故曰升虛邑无所邑也

象曰升虛邑无所疑也

虞翻曰坎爲疑上得中故无所疑也

六四王用亨於岐山吉无咎

荀爽曰此本升卦也巽升坤上據三成艮巽
為岐艮為山王謂五也通有兩體位正眾服
故吉也四能與眾陰退避當升者故无咎也
象曰王用亨于岐山順事也

崔憬曰為順之初在升當位近比于五乘剛
于三宜以進德可修守此象大王為狄所逼
徙居岐山之下一年成邑二年成都三年五
倍其初通而王矣故曰王用亨于岐山以其
用通避于狄難順于時事故吉无咎

六五貞吉升階

虞翻曰二之五故貞吉巽為高坤為土震升
高故升階也

象曰貞吉升階大得志也

荀爽曰陰中居中為陽作階使升居五已下
降二與陽相應故吉而得志

上六冥升利于不息之貞

荀爽曰坤性暗昧今升在上故曰冥升也陰
用事為消陽用事為息陰王在上陽道不息

陰之所利故曰利于不息之貞

象曰冥升在上消不富也

荀爽曰陰升失實故消不富也

序卦曰升而不已必困故受之以困

崔憬曰冥升在上以消不富則窮故言升而

不已必困也

三三 兌宮坎下 困亨

鄭玄曰坎為月牙體離離為日兌為暗昧日

所入也今上掩日月之明猶君子處亂代為

小人所不容故謂之困也君子雖困居儉能

從是以通而无咎也

虞翻曰否二之上乾坤交故通也

貞大人吉无咎

虞翻曰貞大人吉謂五也在困无應宜靜則

无咎故貞大人吉无咎

有言不信

虞翻曰震為言折入兌故有言不信尚口乃

窮

彖曰困剛掩也

荀爽曰謂二五爲陰所掩也

險以說

荀爽曰此本否卦陽降爲險陰升爲說也

困而不失其所亨其唯君子乎

荀爽曰謂二雖掩陰陷險猶不失中與正陰合故通也喻君子雖陷險中不失中和之行也

貞大人吉以剛中也

荀爽曰謂五雖掩于陰近无所據遠无所應體剛得中正居王位則吉无咎也

有言不信尚口乃窮也

虞翻曰兌爲口上變口滅故尚口乃窮

荀爽曰陰從二升上六成兌爲有言失中爲不信動而乘陽故曰尚口乃窮也

象曰澤无水困

王弼曰澤无水則水在澤下也水在澤下困之象也處困而屈其志者小人也君子固窮

道可忘乎

君子以致命遂志

虞翻曰君子謂三伏陽也否坤為致巽為命坎為志三入陰中故致命遂志也

初六臀困于株木

九家易曰臀謂四株木三也三體為木澤中无水兌金傷木故枯為株也初者四應欲進之曰四困于三故曰臀困于株木也

干寶曰兌為孔穴坎為隱伏隱伏在下而漏

孔穴臀之象也

入於幽谷三歲不覿

九家易曰幽谷二也此本否卦謂陰來入坎與初同體故曰入幽谷三者陽數謂陽陷陰中為陰所掩中不得見故曰三歲不覿也

象曰入於幽谷幽不明也

荀爽曰為陰所掩故不明矣

九二困於酒食朱紱方來

案二本陰位中饋之職坎為酒食上為宗廟

今二陰升上則酒食入廟故困於酒食也上九降二故朱紱方來朱紱宗廟之服軋爲大赤朱紱之象也

利用享祀征凶无咎

荀爽曰二升在廟五親奉之故利用享祀陰動而上失中乘陽陽下而陷爲陰所掩故曰征凶陽降來二雖位不正得中有實陰雖去中上得居正而皆免咎故曰无咎也

象曰困於酒食中有慶也

翟玄曰陽從上來居中得位富有二陰故中有慶也

六三困於石據於蒺藜

虞翻曰二變正時三在艮山下故困於石蒺藜木名坎爲蒺藜二變艮手據坎故據蒺藜者也

入于其宮不見其妻凶

虞翻曰巽爲入二動艮爲宮兌爲妻謂上无應也三在陰下離象毀壞隱在坤中死其將

至故不見其妻凶也

象曰據于蒺藜乘剛也

案三居坎上坎爲藜棘而木多心蒺藜之象入于其宮不見其妻不祥也

九家易曰此本否卦二四同宮爲艮艮爲門闕宮之象也六三居困而位不正困于民內无仁義恩親戚叛逆誅將加身入宮无妻非常之困故曰不祥也

九四來徐徐困于金車吝有終

虞翻曰來欲之初徐徐舒遲也見險故來徐徐否乾爲車之應歷坎困于金車各易位得正故吝有終也

象曰來徐徐志在下也

王弼曰下謂初

雖不當位有與也

崔憬曰位雖不當故吝也有與于援故有終也

九五劓刖困于赤紱

虞翻曰割鼻曰劓斷足曰刖四動時震爲足
艮爲鼻離爲兵兌爲刑故劓刖也赤紱謂二
否乾爲朱故赤坤爲紱二未變應五故困于
赤紱也
乃徐有說

虞翻曰兌爲說坤爲徐二動應已故乃徐有
說也

利用祭祀

崔憬曰劓刖刑之小者也於困之時不崇柔

得以剛遇剛雖行其小刑而失其大柄故言
劓刖也赤紱天子祭服之飾所以稱困者被
奪其政唯得祭祀若春秋傳曰政由寧氏祭
則寡人故曰困于赤紱居中以直在困思通
初雖蹇窮終則必喜故曰乃徐有說所以險
而能悅窮而能通者在困于赤紱乎故曰利
用祭祀也 案五應在二二牙體離離爲文
明赤紱之象也
象曰劓刖志未得也

陸績曰无據无應故志未得也二言朱紱此
言赤紱二言享祀此言祭祀傳牙言耳无他
義也謂二困五三困四五初困上斯乃迭困
之義也

乃徐有說以中直也

崔憬曰以其居中當位故有悅

利用祭祀受福也

荀爽曰謂五爻合同據國當位而主祭祀故
受福也

上六困于葛藟于臲臲

虞翻曰巽爲草莽稱爲葛藟謂三也兌爲刑
人故困于葛藟于臲臲也

曰動悔有悔征吉

虞翻曰乘陽故動悔變而失正故有悔三已
變正已得應之故征吉也

象曰困于葛藟未當也

虞翻曰謂三未變當位應上故也

動悔有悔吉行也

虞翻曰行謂三變乃得當位之應故吉行者也

序卦曰困乎上必反下故受之以井

崔憬曰困極于剝則反下以求安故言困乎上必反下也

巽下井

鄭玄曰坎水也巽木桔槔也牙體離兌離外堅中虛也兌為暗澤泉口也言桔槔引瓶下入泉口汲水而出井之象也井以汲人水无

空竭猶君子以政教養天下惠澤无窮也改邑不改井

虞翻曰泰初之五也坤為邑乾初之五折坤故改邑初為舊井四應斃之故不改井

无喪无得往來井井

虞翻曰无喪泰初之五坎象毀壞故无喪五來之初失位无應无故得坎為通故往來井井往謂之五來謂之初也

汔至亦未繙井

虞翻曰巽繩爲繙汔幾也謂二也幾至初改未繙井未有功也

羸其瓶凶

虞翻曰羸鈞羅也艮爲手巽爲繙離爲瓶手繙折其中故羸其瓶體兌毀缺瓶缺漏凶矣干寶曰水殷德也木周德也夫井得之地也所以養民性命而清潔之主者也自震化行至于五世改殷紂比屋之亂俗而不易成湯昭假之法度也故曰改邑不改井二代之制

各因時宜損益雖異囊括則同故曰无喪无得往來井井也當殷之未井道之窮故曰汔至周德雖興未及革正故曰亦未繙井井泥爲穢百姓无仰比者之間交受塗炭故曰羸其瓶凶矣

彖曰巽乎水而上水井

荀爽曰巽乎水謂陰下爲巽也而水上謂陽上謂坎也木入水出井之象也井養而不窮也

虞翻曰兌口飲水坎為通往來井井故養不窮也

改邑不改井乃以剛中也

荀爽曰剛得中故為改邑柔不得中故為不改井也

改井也

无喪无得

荀爽曰陰來居初有實為无喪失中爻无得也

往來井井

荀爽曰此本泰卦陽往居五得坎為井陰來在下亦為井故曰往來井井也

汔至亦未繙井

荀爽曰汔至者陰來居初下至汔竟也繙者所以出水通井道也今乃在初下得應五欲未繙也繙者綆汲之具也

未有功也

虞翻曰謂二未變應五故未有功也

井羸其瓶是以凶也

荀爽曰井謂二瓶謂初初欲應五今爲二所
拘羸故凶也

孔穎達曰計獲一瓶之水何足言凶但此喻
人德行不恒不能善始令終故就人言之凶
也

象曰木上有水井

王弼曰木上有水上水之象也水以養而不
窮也

君子以勞民勸相

虞翻曰君子謂泰乾也坤爲民初上成坎爲
勸故勞民勸相助也謂以陽助坤矣
初六井泥不食舊井无禽

干寶曰在井之下體本土爻故曰泥也井而
爲泥則不可食故曰不食此託紂之穢政不
可以養民也舊井謂殷之未喪師也亦皆清
潔无水禽之穢又况泥土乎故曰舊井无禽
矣

象曰井泥不食下也舊井无禽時舍也

虞翻曰食用也初下稱泥巽爲木果无噬嗑
食相下而多泥故不食也乾爲舊位在陰下
故舊井无禽而舍也謂時舍于初非其位也
與乾二同義

崔憬曰處井之下无應于上則是所用之井
不汲以其多塗久廢之井不獲以其時舍故
曰井泥不食舊井无禽禽古擒字擒猶獲也
九二井谷射鮒甕敝漏

虞翻曰巽爲谷爲鮒鮒小鮮也離爲甕甕瓶

毀缺羸其瓶凶故甕敝漏也

象曰井谷射鮒无與也

崔憬曰唯得於鮒无與於人也井之爲道上
汲者也今與五非應與初比則是若谷水不
注唯及於魚故曰井谷射鮒也甕敝漏者取
其水下注不汲之義也案魚陰虫也初處
井下體又陰爻魚之象也

九三井渫不食爲我心恻

荀爽曰渫去穢濁清潔之義意也三者得正

故曰井渫不得據陰喻不得用故曰不食道
既不行故我心惻

可用汲王明並受其福

荀爽曰謂五可用汲三則王道明而天下並
受其福

象曰井渫不食行惻也求王明受福也

干寶曰此託殷之公侯時有賢者獨守成湯
之法度而不見仁謂微箕之倫也故曰井渫
不食為我心惻惻傷悼也民乃外附故曰可

用汲周德求被故曰王明王德其民民得其
王故曰求王明受福也

六四井甃无咎

荀爽曰坎性下降嫌于從三能自修正以甃
輔五故无咎也

象曰井甃无咎修井也

虞翻曰修治也以瓦甃壘井稱甃坤為土初
之五成離離火燒土為瓦治象故曰井甃无
咎修井也

九五井冽寒泉食

虞翻曰泉自下出稱井周七月夏之五月陰氣在下二已變坎十一月為寒泉初二已變體噬嗑食故冽寒泉食矣

象曰寒泉之食中正也

崔憬曰冽清潔也居中得中而比於上則是井灑水清既寒且潔汲上可食於人者也

上六井收勿幕有孚元吉

虞翻曰幕蓋也收謂以鹿盧收繙也坎為車

應巽繩為繙故井收勿幕有孚謂五坎坎為孚故元吉也

象曰元吉在上大成也

虞翻曰謂和二已變成既濟定故大成也

干寶曰處井上位在瓶之水也故曰井收幕覆也井以養性政以養德无覆水泉而不惠民无蘊典禮而不與教故曰井收勿幕勿幕則教信于民民服教則大化成也

序卦曰井道不可不革也故受之以革

韓康伯曰井久則濁穢宜革易其故也

三三坎官離下四世兌上革

鄭玄曰革改也水火相息而更用事猶王者受命改正朔易服色故謂之革也

巳日乃孚元亨利貞悔亡

虞翻曰遁上之初與蒙旁通悔亡謂四也四失正動得位故悔亡離為日孚謂坎四動體離五在坎中故巳日乃孚以成既濟乾道變化各正性命保合大和乃利貞故元亨利貞

悔亡矣與乾象同義也

彖曰革水火相息

虞翻曰息長也離為火兌為水繫曰潤之以風雨風巽雨兌也四革之正坎見故獨于此稱水也

二女同居其志不相得曰革

虞翻曰二女離兌體同人象蒙艮為居故二女同居四變體兩坎相二女有志離火志上兌水志下故其志不相得坎為志也

巳日乃孚革而信之

干寶曰天命已至之日也乃孚大信著也武
王陳兵孟津之上諸侯不期而會者八百國
皆曰紂可伐矣武王曰爾未知天命未可也
還歸二年紂殺比干囚箕子爾乃伐之所謂
巳日孚革而信也

文明以說大亨以正革而當其悔乃亡
虞翻曰文明爲離說兌也大亨謂乾四動成
既濟定故大亨以正革而當位故悔乃亡也

天地革而四時成

虞翻曰謂立位成乾爲天蒙坤爲地震春兌
秋四之正坎冬離夏則四時具坤革而成乾
故天地革而四時成也

湯武革命順乎天而應乎人

虞翻曰湯武謂乾乾爲聖人天謂五人謂三
四動順五應三故順天應人巽爲命也
革之時大矣哉

虞翻曰革天地成四時誅二叔除民害天下

定武功成故大矣哉也

象曰澤中有火革

崔憬曰火就燥澤資濕二物不相得終宜易之故曰澤中有火革也

君子以治曆明時

虞翻曰君子道乾也曆象謂日月星辰也離為明坎為明離為日蒙艮為星四動成坎離日月德正天地革四時成故君子以治曆明時也

初九鞶用黃牛之革

干寶曰鞶固也離為壯牛離爻本坤黃牛之象也在革之初而无應據未可以動故曰鞶用黃牛之革此喻文王雖有聖德天下歸周三分有二而服事殷其義也

象曰鞶用黃牛不可以有為也

虞翻曰得位无應動而必凶故不可以有為也

六二巳日乃革之征吉无咎

荀爽曰日以喻君子謂五已居位爲君二乃
革意去三應五故曰已日乃革之上行用五
去卑事尊故曰征吉无咎也

象曰已日革之行有嘉也

崔憬曰得位以正居中有應則是湯武行善
桀紂行惡各終其日然後革之故曰已日乃
革之行此有嘉

虞翻曰嘉謂五乾爲嘉四動成五故行有嘉
也

九三征凶貞厲

荀爽曰三應于上欲往應之爲陰所乘故曰
征凶者正居三而據二陰則五來危之故曰
貞厲也

革言三就有孚

翟玄曰言三就上二陽乾共有信據于三陰
故曰革言三就有孚于二矣

象曰革言三就又何之矣

崔憬曰雖得位以正而未可頓革故以言就

之夫安者有其危也故受命之君雖誅元惡
未改其命者以即行改命習俗不安故曰征
凶猶以正自危故曰貞厲是以武王克紂不
即行周命乃反商政一就也釋箕子囚封比
干墓式商容閭二就也散鹿臺之財發巨橋
之粟大賚于四海三就也故曰革言三就
虞翻曰四動成既濟定故又何之矣
九四悔亡有孚改命吉

虞翻曰革而當其悔乃亡孚謂五也巽爲命

四動五坎改巽五改命吉四乾爲君進退无
恒在離焚棄體大過死傳以比桀紂湯武革
命順天應人故改命吉也

象曰改命之吉信志也

虞翻曰四動成坎故信志也

于賁曰爻入土象喻紂之郊也以逆取而四
海順之動凶器而前歌後舞故曰悔亡也中
流而白魚入舟天命信矣故曰有孚甲子夜
陣雨甚至水德賓服之祥也故曰改命之吉

信志也

九五大人虎變未占有孚

虞翻曰乾為大人謂五也蒙坤為虎變傳論湯武以坤臣為君占視也離為占四未之正五未在坎故未占有孚也

馬融曰大人虎變虎變威德折衝萬里望風而信以喻舜舞干羽而有苗自服周公修文德越裳獻雉故曰未占有孚矣

象曰大人虎變其文炳也

宋衷曰陽稱大五以陽居中故曰大人兌為白虎九者變爻故曰大人虎變其文炳也

虞翻曰乾為大明動成離故其文炳也
上六君子豹變

虞翻曰蒙艮為君子為豹從乾而更故君子豹變也

小人革面征凶居貞吉

虞翻曰陰稱小人也面謂四革為離以順承五故小人革面乘陽失正故征凶得位故居

貞吉蒙艮爲居也

象曰君子豹變其文蔚也

陸績曰兌之陽爻稱虎陰爻稱豹豹虎類而

小者也君子小於大人故曰豹變其文蔚也

虞翻曰蔚蔚也兌小故其文蔚也

小人革面順以從君也

虞翻曰乾君謂五也四變順五故順以從君

也

于寶曰君子大賢次聖之人謂若太公周召

之徒也豹虎之屬蔚炳之次也君聖臣賢殷

之頑民皆改志從化故曰小人革面天下旣

定必倒載干戈包之以虎皮將卒之士使爲

諸侯故曰征凶居貞吉得正有應君子之象

也案兌爲口乾爲首今口在首上面之象

也乾爲大人虎變也兌爲小人革面也

序卦曰革物者莫若鼎故受之以鼎

韓康伯曰革去故鼎取新以去故則宜制器

立法以治新也鼎所和齊生物成新之器也

故取象焉

三三三離宮巽下鼎

鄭玄曰鼎象也卦有木火之用牙體乾兌乾

為金兌為澤澤鍾金而含水爨以木火鼎烹熟物之象鼎烹

熟以養人猶聖君興仁義之道以教天下也

故謂之鼎矣

元吉亨

虞翻曰大壯上之初與屯旁通天地交柔進

上行得中應乾五剛故元吉是亨也

象曰鼎象也以木巽火亨飪也

荀爽曰震入離下中有乾象木火在外金在

其內鼎鑊烹飪之象也

虞翻曰六十四卦皆觀繫辭而獨于鼎言象

何也象事知器故獨言象也

九家易曰鼎言象者卦也水火牙有乾兌乾

金兌澤澤者水也爨以木火是鼎鑊烹飪之

象亦象三公之位上則調和陰陽下而撫育

百姓鼎能熟物養人故云象也牛鼎受一斛

天子飾以黃金諸侯白金三足以象三台足
上皆作鼻目爲飾也羊鼎五斗天子飾以黃
金諸侯白金大夫以銅豕鼎三斗天子飾以
黃金諸侯白金大夫銅士鐵三鼎形同飪煮
肉上離陰爻爲肉也

聖人亨以享上帝而大亨以養聖賢

虞翻曰聖人謂乾初四易位體大畜震爲帝
在乾天上故曰上帝體頤象三動一嗑食故
以享上帝也大亨謂天地養萬物聖人養賢

以萬及民賢之能者稱聖人矣
巽而耳目聰明

虞翻曰謂三也三在巽上動成坎離有兩坎
兩離象乃稱聰明日月相推而明生焉故巽
而耳目聰明眇能視不足以有明聞言不信
聰不明皆有一離一坎象故

柔進而上行得中而應乎剛是以元亨

虞翻曰柔謂五得上中應乾五剛巽爲進震
爲行非謂應二剛與睽五同義也

象曰木上有火鼎

荀爽曰木火相因金在其間調和五味所以養人鼎之象也

君子以正位凝命

虞翻曰君子謂三也鼎五爻失正獨三得位故以正位凝成也體姤謂陰如凝初巽爲命故君子以正位凝命也

初六鼎顛趾

虞翻曰趾足也應在四大壯震爲足折入大

過大過顛也故鼎顛趾也

利出否得妾以其子无咎

虞翻曰初陰在下故否利出之四故曰利出先爲妻妾四變得正成震震爲長子繼世守宗廟而爲祭主故得妾以其子无咎矣

象曰鼎顛趾未悖也

荀爽曰以陰承陽故未悖也

利出否以從貴也

虞翻曰出初之四承乾五故以從貴也

九二鼎有實我仇有疾不我能即吉

虞翻曰二爲實故鼎有實也坤爲我謂四也
二據四婦故相與爲仇謂三變時四體坎坎
爲疾故我仇有疾四之二歷險二動得正故
不我能即吉

象曰鼎有實慎所之也

虞翻曰二變之正艮爲順

我仇有疾終无尤也

虞翻曰不我能即吉故終无尤也

九三鼎耳革其行塞雉膏不食

虞翻曰動成兩坎坎爲耳而革在乾故鼎耳
革初四變時震爲行鼎以耳行伏坎震折而
入乾故其行塞離爲雉坎爲膏初四已變三
動體頤頤中无物離象不見故雉膏不食
方雨虧悔終吉

虞翻曰謂四已變三動成坤坤爲方坎爲雨
故曰方雨三動虧乾而失位悔也終復之正
故方雨虧悔終吉也

象曰鼎耳革失其義也

虞翻曰鼎以耳行耳革行塞故失其義也

九四鼎折足覆公餗其形渥凶

虞翻曰謂四變時震爲足足折入兌故鼎折足兌渥爲形渥大形也鼎足折則公餗覆言不勝任象入大過死凶故鼎折足覆公餗其形渥凶

九家易曰鼎者三足一體猶三公承天子也

三公謂調陰陽鼎謂調五味足折餗覆猶三

公不勝其任傾敗天子之美故曰覆餗也

案餗者雉膏之屬公者四爲諸侯上公之位

故曰公餗

象曰覆公餗信如何也

九家易曰渥者厚大言罪重也既覆公餗信

有大罪刑罰當加无可如何也

六五鼎黃耳金鉉利貞

虞翻曰離爲黃三變坎爲耳故鼎黃耳鉉謂

三貫鼎兩耳乾爲金故金鉉動而得正故利

貞

干寶曰凡舉鼎者鉉也尚三公者王也金喻
可貴中之美也故曰金鉉鉉鼎得其物施令
得其道故曰利貞也

象曰鼎黃耳中以爲實也

陸績曰得中承陽故曰中以爲實

宋衷曰五當耳中色黃故曰鼎黃耳兌爲金
又正秋故曰金鉉公侯謂五也上尊故王下
卑故金和良可柔屈喻諸侯順天子

上九鼎玉鉉大吉无不利

虞翻曰鉉謂三乾爲玉鉉體大有上九自天
祐之位貴據五三動承上故大吉无不利謂
三虧悔應上成未濟雖不當位六位相應故
剛柔節彖曰巽耳目聰明爲此九三發也

干寶曰玉又貴於金者凡烹飪之事自鑊升
於鼎載於俎入於口馨香上達動而彌貴故
鼎之義上交愈吉也鼎主烹飪不失其和金
玉鉉之不失其所公卿仁賢天王聖明之象

也君臣相臨剛柔得節故曰吉无不利

象曰玉鉉在上剛柔節也

宋衷曰以金承玉君臣之節上體乾為玉故曰玉鉉雖非其位陰陽相承剛柔之節也

序卦曰主器者莫若長子故受之以震震者動也

崔憬曰鼎所以烹飪享于上帝主此器者莫若冢嫡以為其祭主也故言主器者莫若長子也

三三 消息震下 震亨

鄭玄曰震為雷雷動物之氣也雷之發聲猶人君出政教以動國中之人也故謂之震人君有善聲教則嘉會之禮通矣

震來虩虩

虞翻曰臨二之四天地交故通虩虩謂四也來應初命四變而來應已四失位多懼故虩虩之內曰來也

笑言啞啞

虞翻曰啞啞笑且言謂初也得正有財故笑言啞啞後有則也

震驚百里不喪七鬯

虞翻曰謂陽從臨二陰為百二十舉其大數故當震百里也坎為棘棘上震為鬯坤為喪二上之坤成震體坎得其七鬯故不喪七鬯也

鄭玄曰雷發聲聞于百里古者諸侯之象諸侯之教令能警戒其國內則守其宗廟社稷

為之祭主不亡七與鬯也人君於祭之禮七牲體薦鬯而已其餘不親為也於俎君七之臣載之鬯秬酒芬芳條鬯因名焉

彖曰震亨震來虩虩恐致福也

虞翻曰懼變承五應初故恐致福也

笑言啞啞後有則也

虞翻曰則法也坎為則也

震驚百里驚遠而懼邇也

虞翻曰遠謂四近謂初震為百謂四出驚遠

初動懼之近也

出可以守宗廟社稷以爲祭主也

虞翻曰謂五出之正震爲守良爲宗廟社稷長主祭器故以祭主器故以爲祭主也

干寶曰周木德震之正象也爲殷諸侯殷諸侯之制其地百里是以文王小心翼翼昭事上帝聿懷多福厥德不回以受方國故以百世而臣諸侯也爲諸侯故主社稷爲長子而爲祭主也祭禮薦陳甚多而經獨言不喪七

鬯者上牲體薦鬯酒人君所自親也

象曰洊雷震君子以恐懼修省

虞翻曰君子謂臨二二出之坤四體以修身坤爲身二之四以陽照坤故以恐懼修省老子曰修之身德乃貞也

初九震來虩虩後笑言啞啞吉

虞翻曰虩虩謂四也初位在下故言後笑言啞啞得位吉故也

干寶曰得震之正首震之象者震來虩虩美

里之危也笑言啞啞後受方國也

象曰震來虩虩恐致福也

虞翻曰陽稱福

笑言啞啞後有則也

虞翻曰得正故有則也

六二震來厲億喪貝躋于九陵勿逐七日得

虞翻曰厲危也乘剛故用億惜辭也坤為喪

三動離為羸蚌故稱貝在艮山下故稱陵震

為足足乘初九故躋于九陵震為逐謂四已

體服象故喪貝勿逐三動時離為震數亡故
七日得者也

象曰震來厲乘剛也

干寶曰六二木爻震之身也得位无應而以
乘剛為危此託文王之得累功以被囚為禍
也故曰震來厲億歎辭也貝寶貨也產乎東
方行乎大塗也此以喻紂拘文王闔天之徒
乃於江淮之浦求盈箱之貝而以賂紂也故
曰億喪貝貝水物而方升于九陵今雖喪之

猶外府也故曰勿逐七日得七日得者七年之日也故書曰誕保文武受命惟七年是也六三震蘇蘇震行无青象曰震蘇蘇位不當也虞翻曰死而復生稱蘇三死坤中動出得正震為生故蘇蘇坎為青三出得正坎象不見故无青春秋傳曰晉獲秦謀六日而蘇也九四震遂泥

虞翻曰坤土得雨為泥位在坎中故遂泥也象曰震遂泥未光也

虞翻曰在坎陰中與屯五同義故未光也六五震往來厲

虞翻曰往謂乘陽來謂應陰失位乘剛故往來厲也

億无喪有事

虞翻曰坤為喪也事謂祭祀之事出而體隨王享于西山則可以宗廟社稷為祭主故无喪有事也

象曰震往來厲危行也

虞翻曰乘剛山頂故危行也

其事在中大无喪也

虞翻曰動出得正故无喪

上六震索索視矍矍

虞翻曰上謂四也欲之三隔坎故震索索三

已動應在離故矍矍者也

征凶震不于其躬于其鄰无咎婚媾有言

虞翻曰上得位震為征故征凶四變時坤為

躬鄰謂五也四上之五震東兌西故稱鄰之

五得正故不于其躬于其鄰无咎謂三已變

上應三震為言故婚媾有言

象曰震索索中未得也

虞翻曰四未之五故中未得也

雖凶无咎畏鄰戒也

虞翻曰謂五正位已乘之逆謂鄰戒也

序卦曰物不可以終動動必止之故受之以艮

艮者止也

崔憬曰震極則征凶婚媾有言當須止之故

言物不可以終動止之矣

三三消息艮下艮其背

鄭玄曰艮為山山立峙各于其所无相順之時猶君在上臣在下恩敬不相於通故謂之艮也

不獲其身行其庭不見其人无咎

虞翻曰觀五之三也艮為多節故稱背觀坤為身觀五之三折坤為背故艮為背其坤象不見故不獲其身震為行人艮為庭坎為隱

伏故行其庭不見其人三得正故无咎 案艮為門闕今純艮重其門闕兩門之間庭中之象

彖曰艮止也

虞翻曰位躬於上故也

時止則止時行則行

虞翻曰時止謂上陽窮止故止時行謂三體處震為行也

動靜不失其時其道光明

虞翻曰動謂二靜謂上艮止則止震行則行故不失時五動成離故其道光明艮其止止其所也

虞翻曰謂兩象各止其所上下敵應不相與也

虞翻曰艮其背背也兩象相背故不相與也是以不獲其身行其庭不見其人无咎也案其義已見繇辭也

象曰兼山艮君子以思不出其位

虞翻曰君子謂三也三君子位震爲出坎爲隱伏爲思故以思不出其位也

初六艮其趾无咎利永貞

虞翻曰震爲趾故艮其趾矣失謂變得正故无咎永貞也

象曰艮其趾未失正也

虞翻曰動而得正故未失正也

六二艮其腓不拯其隨其心不快

虞翻曰巽長爲腓艮小爲腓拯取也隨謂下

二陰艮爲止震爲動故不拯其隨坎爲心故其心不快

象曰其心不快不拯其隨未爲聽也

虞翻曰坎爲耳故未爲聽也

九三艮其限列其夤厲闔心

虞翻曰限腰帶處也坎爲腰五來之三故艮其限夤脇肉艮爲背坎爲脊艮爲手震起艮止故裂其夤坎爲心厲危也艮爲闔闔守門人坎盜動門故厲闔心古闔作熏字馬因言

熏灼其心未聞易道以坎水熏灼人也荀氏以熏爲誤或作動皆非也

象曰艮其限危闔心也

虞翻曰坎爲心坎盜動門故危闔心也

六四艮其身无咎

虞翻曰身腹也觀坤爲身故艮其身得艮位承五故无咎或謂姪身也五動則四體離婦離爲大腹孕之象也故艮其身得正承五而受陽施故无咎詩曰太任有身生此文王也

象曰艮其身止諸躬也

虞翻曰艮爲止五動承四則任身故止諸躬也

六五艮其輔言有孚悔亡

虞翻曰輔面頰骨上頰車者也三止上體頰象艮爲止在坎車上故艮其輔位輔車相依震爲言五失位悔也動得正故言有孚悔亡也

象曰艮其輔以中正也

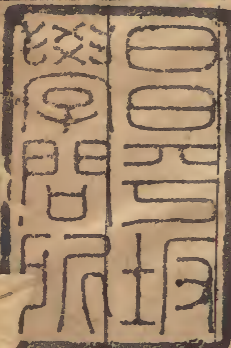
虞翻曰五動之中故以正中也

上九敦艮吉

虞翻曰无應靜止下據二陰故敦艮吉也

象曰敦艮之吉以厚終也

虞翻曰坤爲厚陽上據坤故以厚終也



戊午八月五日加朱

鶴亭

