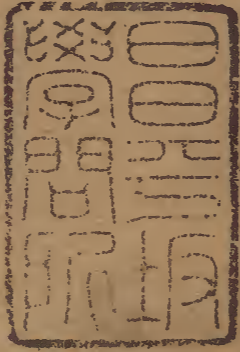


苑洛志樂

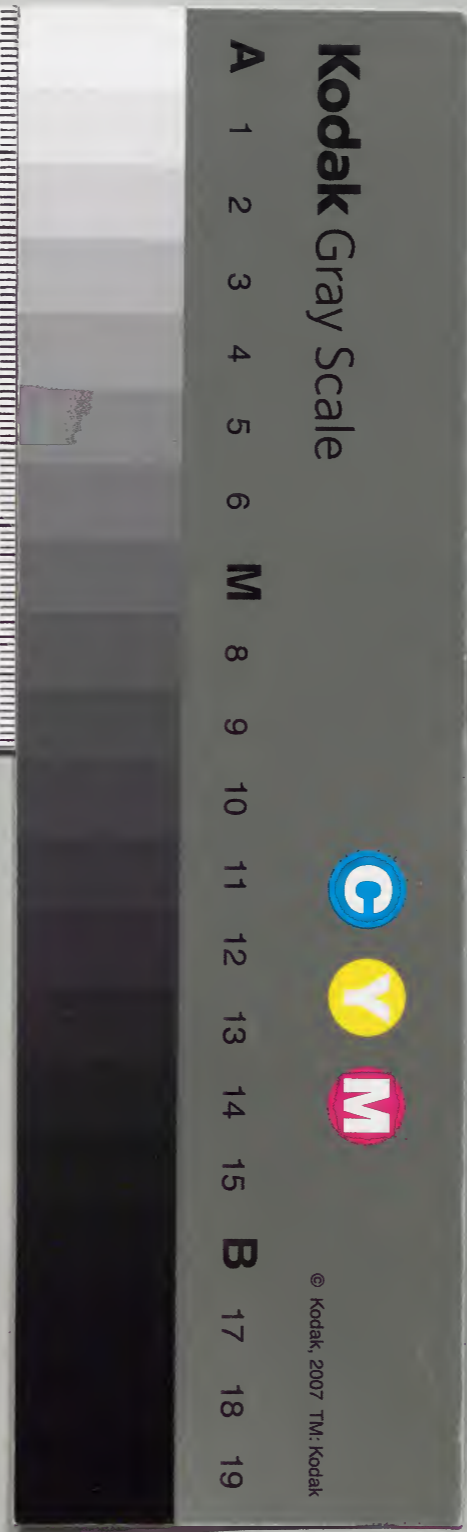
五



漢書門			
八	三	四	一
冊	架	函	號

庫文閣內			
天	八	三	日
函	一	冊	一
二	二	冊	號
架	冊	號	類

內閣文庫	
番號	漢 8341
冊數	12 (4)
函號	278 5



苑洛志樂卷之五

絲

樂儀

凡例

祝起眾樂

致止眾樂

鼗鼓起一宮應鼓節之

鏞鐘止一宮鐸收之

搏鍾起一節

特磬收一節

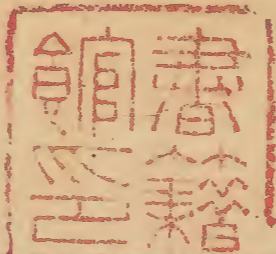
拊鼓押二字堂上

鼗鼓押二字堂下

陽律左轉

陰律右轉

黃鍾左旋用二變七旋而起大呂大呂右旋亦用二變七旋而起黃鍾世儒知右旋而不得其義以



五旋起大呂豈惟隔八三分之無所用乃右旋而却左行黃鍾雖接大呂而不能生大呂此乃五旋適然而遇音節全然不合錯亂之甚用二變右旋右行與左旋契合天然之妙節節不差乃古今制作未之及者也

圜丘

降神

撞祝先底次左次右撞者三

黃鍾一變 衆樂齊舉

雷鼓一應鼓二

堂上

堂下

堂上

堂下

黃鍾罇鍾

春罇鍾

林鍾特磬

應特磬

黃鍾歌

舞

林鍾歌

舞

黃鍾歌鍾

編鍾

林鍾歌鍾

編鍾

黃鍾歌磬

編磬

林鍾歌磬

編磬

黃鍾笙

笙

林鍾笙

笙

黃鍾瑟

塤

林鍾瑟

箎

黃鍾琴

箏

林鍾琴

箏

黃鍾簫

簫

林鍾簫

簫

林鍾拊

鼗

堂上 堂下 堂上 堂下

太簇罇鍾 春 罇鍾 南呂特磬 應 特磬

太簇歌 舞 南呂歌 舞

太簇歌鍾 編鍾 南呂歌鍾 編鍾

太簇歌磬 編磬 南呂歌磬 編磬

太簇笙 笙 南呂笙 笙

太簇瑟 埙 南呂瑟 篪

太簇琴 箏 南呂琴 箏

太簇簫 簫 南呂簫 簫

南呂拊 鼗

堂上 堂下 堂上 堂下

姑洗罇鍾 春 罇鍾 應鍾特磬 應 特磬

姑洗歌 舞 應鍾歌 舞

姑洗歌鍾 編鍾 應鍾歌鍾 編鍾

姑洗歌磬 編磬 應鍾歌磬 編磬

姑洗笙 笙 應鍾笙 笙

姑洗瑟 埙 應鍾瑟 箎

姑洗琴 箏 應鍾琴 箏

姑洗簫 簫 應鍾簫 簫

應鍾拊 鼗

堂上 堂下 堂上 堂下

蕤賓鎛鍾春鎛鍾 黃鍾特磬應特磬

蕤賓歌 舞 黃鍾歌 舞

蕤賓歌鍾 編鍾 黃鍾歌鍾 編鍾

蕤賓歌磬 編磬 黃鍾歌磬 編磬

蕤賓笙 笙 黃鍾笙 笙

蕤賓瑟 塤 黃鍾瑟 篪

蕤賓琴 箏 黃鍾琴 箏

蕤賓簫 簫 黃鍾簫 簫

黃鍾拊 鼗

鎛鍾二振鐸二

無射二變

雷鼓一應鼓二

堂上 堂下 堂上 堂下

無射鎛鍾春鎛鍾 仲呂特磬應特磬

無射歌 舞 仲呂歌 舞

無射歌鍾 編鍾 仲呂歌鍾 編鍾

無射歌磬 編磬 仲呂歌磬 編磬

無射笙 笙 仲呂笙 笙

無射瑟 塤 仲呂瑟 篪

無射琴

篋

仲呂琴

篋

無射簫

簫

仲呂簫

簫

仲呂拊

鼗

堂上

堂下

堂上

堂下

黃鍾罇鍾春罇

林鍾特磬應特磬

黃鍾歌

舞

林鍾歌

舞

黃鍾歌鍾

編鍾

林鍾歌鍾

編鍾

黃鍾歌磬

編磬

林鍾歌磬

編磬

黃鍾笙

笙

林鍾笙

笙

黃鍾瑟

塤

林鍾瑟

箎

黃鍾琴

篋

林鍾琴

篋

黃鍾簫

簫

林鍾簫

簫

林鍾拊

鼗

堂上

堂下

堂上

堂下

太簇罇鍾春罇

南呂特磬應特磬

太簇歌

舞

南呂歌

舞

太簇歌鍾

編鍾

南呂歌鍾

編鍾

太簇歌磬

編磬

南呂歌磬

編磬

太簇笙

笙

南呂笙

笙

太簇瑟

塤

南呂瑟

箎

太簇琴

篳

南呂琴

篳

太簇簫

簫

南呂簫

簫

南呂拊

鼗

堂上

堂下

堂上

堂下

姑洗鑄鍾

春鑄鍾

無射特磬

應特磬

姑洗歌

舞

無射歌

舞

姑洗歌鍾

編鍾

無射歌鍾

編鍾

姑洗歌磬

編磬

無射歌磬

編磬

姑洗笙

笙

無射笙

笙

姑洗瑟

塤

無射瑟

箎

姑洗琴

篳

無射琴

篳

姑洗簫

簫

無射簫

簫

無射拊

鼗

鑄鍾一振鐸二

再作

彝則二變

雷鼓一應鼓二

堂上

堂下

堂上

堂下

彝則鑄鍾

春鑄鍾

夾鍾特磬

應特磬

彝則歌

舞

夾鍾歌

舞

彝則歌鍾 編鍾 夾鍾歌鍾 編鍾

彝則歌磬 編磬 夾鍾歌磬 編磬

彝則笙 笙 夾鍾笙 笙

彝則瑟 塤 夾鍾瑟 箎

彝則琴 箏 夾鍾琴 箏

彝則簫 簫 夾鍾簫 簫

夾鍾拊 鼗

堂上 堂下

無射鎛鍾 春鎛鍾 仲呂特磬 應特磬

無射歌 舞 仲呂歌 舞

無射歌鍾 編鍾 仲呂歌鍾 編鍾

無射歌磬 編磬 仲呂歌磬 編磬

無射笙 笙 仲呂笙 笙

無射瑟 塤 仲呂瑟 箎

無射琴 箏 仲呂琴 箏

無射簫 簫 仲呂簫 簫

仲呂拊 鼗

堂上 堂下

黃鍾鎛鍾 春鎛鍾 林鍾特磬 應特磬

黃鍾歌 舞 林鍾歌 舞

黃鍾歌鍾

編鍾

林鍾歌鍾

編鍾

黃鍾歌磬

編磬

林鍾歌磬

編磬

黃鍾笙

笙

林鍾笙

笙

黃鍾瑟

埙

林鍾瑟

箎

黃鍾琴

篴

林鍾琴

篴

黃鍾簫

簫

林鍾簫

簫

林鍾拊

鼗

堂上

堂下

堂上

堂下

太簇罇鍾

春罇罇鍾

彝則特磬

應特磬

太簇歌

舞

彝則歌

舞

太簇歌鍾

編鍾

彝則歌鍾

編鍾

太簇歌磬

編磬

彝則歌磬

編磬

太簇笙

笙

彝則笙

笙

太簇瑟

埙

彝則瑟

箎

太簇琴

篴

彝則琴

篴

太簇簫

簫

彝則簫

簫

彝則拊

鼗

鏞鍾一振鐸二

再作

仲呂二變

霤鼓一應鼓二

堂上

堂下

堂上

堂下

仲呂鐃鍾春鐃鍾

黃鍾特磬應特磬

仲呂歌

舞

黃鍾歌

舞

仲呂歌鍾

編鍾

黃鍾歌鍾

編鍾

仲呂歌磬

編磬

黃鍾歌磬

編磬

仲呂笙

笙

黃鍾笙

笙

仲呂瑟

埙

黃鍾瑟

箎

仲呂琴

篴

黃鍾琴

篴

仲呂簫

簫

黃鍾簫

簫

黃鍾拊

鼗

堂上

堂下

堂上

堂下

林鍾鐃鍾春鐃鍾

太簇特磬應特磬

林鍾歌

舞

太簇歌

舞

林鍾歌鍾

編鍾

太簇歌鍾

編鍾

林鍾歌磬

編磬

太簇歌磬

編磬

林鍾笙

笙

太簇笙

笙

林鍾瑟

埙

太簇瑟

箎

林鍾琴

篴

太簇琴

篴

林鍾簫

簫

太簇簫

簫

太簇拊 鼗

堂上 堂下 堂上 堂下

南呂罇鍾春變罇鍾 姑洗特磬應特磬

南呂歌 舞 姑洗歌 舞

南呂歌鍾 編鍾 姑洗歌鍾 編鍾

南呂歌磬 編磬 姑洗歌磬 編磬

南呂笙 笙 姑洗笙 笙

南呂瑟 塤 姑洗瑟 箎

南呂琴 箏 姑洗琴 箏

南呂簫 簫 姑洗簫 簫

姑洗拊 鼗

堂上 堂下 堂上 堂下

應鍾罇鍾春變罇鍾 仲呂特磬應特磬

應鍾歌 舞 仲呂歌 舞

應鍾歌鍾 編鍾 仲呂歌鍾 編鍾

應鍾歌磬 編磬 仲呂歌磬 編磬

應鍾笙 笙 仲呂笙 笙

應鍾瑟 塤 仲呂瑟 箎

應鍾琴 箏 仲呂琴 箏

應鍾簫 簫 仲呂簫 簫

仲呂拊 鼗

鏞鍾一振鐸二

再作

夾鍾二變

靄鼓一應鼓二

堂上 堂下 堂上 堂下

夾鍾罇鍾春罇鍾 無射特磬應特磬

夾鍾歌 舞 無射歌 舞

夾鍾歌鍾 編鍾 無射歌鍾 編鍾

夾鍾歌磬 編磬 無射歌磬 編磬

夾鍾笙 笙 無射笙 笙

夾鍾瑟 埙 無射瑟 篪

夾鍾琴 箏 無射琴 箏

夾鍾簫 簫 無射簫 簫

無射拊 鼗

堂上 堂下 堂上 堂下

仲呂罇鍾春罇鍾 黃鍾特磬應特磬

仲呂歌 舞 黃鍾歌 舞

仲呂歌鍾 編鍾 黃鍾歌鍾 編鍾

仲呂歌磬 編磬 黃鍾歌磬 編磬

仲呂笙 笙 黃鍾笙 笙

仲呂瑟 埙 黃鍾瑟 箎

仲呂琴 篴 黃鍾琴 篴

仲呂簫 簫 黃鍾簫 簫

堂上 堂下 黃鍾拊 鼗

林鍾鎛鍾春變鎛鍾 太簇特磬應卒特磬 堂上 堂下

林鍾歌 舞 太簇歌 舞

林鍾歌鍾 編鍾 太簇歌鍾 編鍾

林鍾歌磬 編磬 太簇歌磬 編磬

林鍾笙 笙 太簇笙 笙

林鍾瑟 埙 太簇瑟 箎

林鍾琴 篴 太簇琴 篴

林鍾簫 簫 太簇簫 簫

堂上 堂下 太簇拊 鼗

南呂鎛鍾春變鎛鍾 夾鍾特磬應特磬 堂上 堂下

南呂歌 舞 夾鍾歌 舞

南呂歌鍾 編鍾 夾鍾歌鍾 編鍾

南呂歌磬 編磬 夾鍾歌磬 編磬

南呂笙 笙 夾鍾笙 笙

南呂瑟 埙 夾鍾瑟 篪

南呂琴 箏 夾鍾琴 箏

南呂簫 簫 夾鍾簫 簫

夾鍾拊 鼗

鏞鍾二振鐸二

再作

迎神

鼗鼓一應鼓二

堂上

黃鍾罇鍾春 林鍾特磬應 太簇罇鍾春 南呂特磬應

黃鍾歌 林鍾歌 太簇歌 南呂歌

黃鍾歌鍾 林鍾歌鍾 太簇歌鍾 南呂歌鍾

黃鍾歌磬 林鍾歌磬 太簇歌磬 南呂歌磬

黃鍾笙 林鍾笙 太簇笙 南呂笙

黃鍾瑟 林鍾瑟 太簇瑟 南呂瑟

黃鍾琴 林鍾琴 太簇琴 南呂琴

黃鍾簫 林鍾簫 太簇簫 南呂簫

林鍾拊 南呂拊

再作

姑洗罇鍾春應鍾特磬應蕤賓罇鍾春大呂特磬應

姑洗歌 應鍾歌 蕤賓歌 大呂歌

姑洗歌鍾 應鍾歌鍾 蕤賓歌鍾 大呂歌鍾

姑洗歌磬 應鍾歌磬 蕤賓歌磬 大呂歌磬

姑洗笙 應鍾笙 蕤賓笙 大呂笙

姑洗瑟 應鍾瑟 蕤賓瑟 大呂瑟

姑洗琴 應鍾琴 蕤賓琴 大呂琴

姑洗簫 應鍾簫 蕤賓簫 大呂簫

應鍾拊 大呂拊

再作 再作

彝則罇鍾春夾鍾特磬應無射罇鍾春仲呂特磬應

彝則歌 夾鍾歌 無射歌 仲呂歌

彝則歌鍾 夾鍾歌鍾 無射歌鍾 仲呂歌鍾

彝則歌磬 夾鍾歌磬 無射歌磬 仲呂歌磬

彝則笙 夾鍾笙 無射笙 仲呂笙

彝則瑟 夾鍾瑟 無射瑟 仲呂瑟

彝則琴 夾鍾琴 無射琴 仲呂琴

彝則簫 夾鍾簫 無射簫 仲呂簫

再作 夾鍾拊 再作 仲呂拊

再作 再作

黃鍾特磬 應 林鍾特磬 應

黃鍾歌 林鍾歌

黃鍾歌鍾 林鍾歌鍾

黃鍾歌磬 林鍾歌磬

黃鍾笙 林鍾笙

黃鍾瑟 林鍾瑟

黃鍾琴 林鍾琴

黃鍾簫 林鍾簫

再作 林鍾拊

再作 鏞鍾一振鐸二

黃 林太南姑應蕤大彝夾無仲黃

林 太南姑應蕤大彝夾無仲黃林

始奏黃鍾生林鍾繼奏林鍾生太簇以至黃鍾復

生林鍾雙調雙歸宮凡奏如黃鍾宮生林鍾徵相

應太簇商生南呂羽相應至林鍾生太簇則無所

用此調黃鍾生林鍾林鍾復生太簇生生迭奏如

貫珠之連如雜俎經緯以成文天然之妙也正半

宮商按律用

堂下

黃鍾罇鍾 林鍾特磬 太簇罇鍾 南呂特磬

黃鍾編鍾 林鍾編鍾 太簇編鍾 南呂特磬

黃鍾編磬 林鍾編磬 太簇編磬 南呂編磬

黃鍾笙 林鍾笙 太簇笙 南呂笙

黃鍾埙 林鍾篪 太簇埙 南呂篪

黃鍾箏 林鍾箏 太簇箏 南呂箏

黃鍾簫 林鍾簫 太簇簫 南呂簫

再作 林鍾鼗 再作 再作

再作

姑洗罇鍾 應鍾特磬 蕤賓罇鍾 大呂特磬

姑洗編鍾 應鍾編鍾 蕤賓編鍾 大呂編鍾

姑洗編磬 應鍾編磬 蕤賓編磬 大呂編磬

姑洗笙 應鍾笙 蕤賓笙 大呂笙

姑洗埙 應鍾篪 蕤賓埙 大呂篪

姑洗箏 應鍾箏 蕤賓箏 大呂箏

姑洗簫 應鍾簫 蕤賓簫 大呂簫

再作 應鍾拊 再作 大呂鼗

再作

再作

彝則罇鍾 夾鍾特磬 無射罇鍾 仲呂特磬

彝則編鍾 夾鍾編鍾 無射編鍾 仲呂編鍾

彝則編磬 夾鍾編磬 無射編磬 仲呂編磬

彝則笙 夾鍾笙 無射笙 仲呂笙

彝則塤 夾鍾箎 無射塤 仲呂箎

彝則箛 夾鍾篴 無射箛 仲呂篴

彝則簫 夾鍾簫 無射簫 仲呂簫

再作 夾鍾鼗 再作 仲呂鼗

再作 再作

黃鍾罇鍾 林鍾特磬

黃鍾編鍾 林鍾編鍾

黃鍾編磬 林鍾編磬

黃鍾笙 林鍾笙

黃鍾塤 林鍾箎

黃鍾箛 林鍾篴

黃鍾簫 林鍾簫

再作 林鍾鼗

再作

叅神 古人灼見天道之實 漢識義理之微 凡祭雖

天地山川必有尸 故古有迎尸之樂 後世無

尸 故有迎神之樂 神降則迎神 至則叅三禮

俱不可廢

樂同上 但用大呂之聲

迎牲

樂同上但用太簇之聲

進玉帛

樂同上但用夾鍾之聲

初獻

樂同上但用姑洗之聲堂下用陽辰之舞

亞獻

樂同上但用仲呂之聲堂下用陽辰之舞

終獻

樂同上但用蕤賓之聲堂下用陰辰之舞

飲福

樂同上但用林鍾之聲

嘏

樂同上但用彝則之聲

徹

樂同上但用南呂之聲

辭神

樂同上但用無射之聲

望燎

堂上

堂下

堂上

堂下

應鍾罇鍾 應鍾罇鍾 姑洗特磬 姑洗特磬

應鍾歌 舞 姑洗歌 舞

應鍾歌鍾 應鍾編鍾 姑洗歌鍾 姑洗編鍾

應鍾歌磬 應鍾編磬 姑洗歌磬 姑洗編磬

應鍾笙 應鍾笙 姑洗笙 姑洗笙

應鍾瑟 應鍾塤 姑洗瑟 姑洗篪

應鍾琴 應鍾箏 姑洗琴 姑洗箏

應鍾簫 應鍾簫 姑洗簫 姑洗簫

再作 姑洗拊 姑洗鼗

再作 再作

堂上 堂下 堂上 堂下

南呂罇鍾 南呂罇鍾 太簇特磬 太簇特磬

南呂歌 舞 太簇歌 舞

南呂歌鍾 南呂編鍾 太簇歌鍾 太簇編鍾

南呂歌磬 南呂編磬 太簇歌磬 太簇編磬

南呂笙 南呂笙 太簇笙 太簇笙

南呂瑟 南呂塤 太簇瑟 太簇篪

南呂琴 南呂箏 太簇琴 太簇箏

南呂簫 南呂簫 太簇簫 太簇簫

再作 再作 太簇拊 太簇鼗

再作

再作

堂上

堂下

堂上

堂下

林鍾罇鍾

林鍾罇鍾

黃鍾特磬

黃鍾特磬

林鍾歌

舞

黃鍾歌

舞

林鍾歌鍾

林鍾編鍾

黃鍾歌鍾

黃鍾編鍾

林鍾歌磬

林鍾編磬

黃鍾歌磬

黃鍾編磬

林鍾笙

林鍾笙

黃鍾笙

黃鍾笙

林鍾瑟

林鍾埙

黃鍾瑟

黃鍾埙

林鍾琴

林鍾箏

黃鍾琴

黃鍾箏

林鍾簫

林鍾簫

黃鍾簫

黃鍾簫

再作

再作

黃鍾拊

黃鍾鼗

再作

再作

堂上

堂下

堂上

堂下

仲呂罇鍾

仲呂罇鍾

無射特磬

無射特磬

仲呂歌

舞

無射歌

舞

仲呂歌鍾

仲呂編鍾

無射歌鍾

無射編鍾

仲呂歌磬

仲呂編磬

無射歌磬

無射編磬

仲呂笙

仲呂笙

無射笙

無射笙

仲呂瑟

仲呂箏

無射瑟

無射箏

仲呂琴

仲呂箏

無射琴

無射箏

仲呂簫 仲呂簫 無射簫 無射簫

再作 再作 無射拊 無射鼗

再作 再作

堂上 堂下 堂上 堂下

夾鍾罇鍾 夾鍾罇鍾 彝則特磬 彝則特磬

夾鍾歌 舞 彝則歌 舞

夾鍾歌鍾 夾鍾編鍾 彝則歌鍾 彝則編鍾

夾鍾歌磬 夾鍾編磬 彝則歌磬 彝則編磬

夾鍾笙 夾鍾笙 彝則笙 彝則笙

夾鍾瑟 夾鍾塤 彝則瑟 彝則篪

夾鍾琴 夾鍾箏 彝則琴 彝則箏

夾鍾簫 夾鍾簫 彝則簫 彝則簫

再作 再作 彝則拊 彝則鼗

再作 再作

堂上 堂下 堂上 堂下

大呂罇鍾 大呂罇鍾 蕤賓特磬 蕤賓特磬

大呂歌 舞 蕤賓歌 舞

大呂歌鍾 大呂編鍾 蕤賓歌鍾 蕤賓編鍾

大呂歌磬 大呂編磬 蕤賓歌磬 蕤賓編磬

大呂笙 大呂笙 蕤賓笙 蕤賓笙

大呂瑟 大呂塤 蕤賓瑟 蕤賓篪

大呂琴 大呂篴 蕤賓琴 蕤賓篴

大呂簫 大呂簫 蕤賓簫 蕤賓簫

再作 再作 蕤賓拊 蕤賓鼗

再作 再作

堂上 堂下 堂上 堂下

應鍾鎛鍾 應鍾鎛鍾 姑洗特磬 姑洗特磬

應鍾歌 舞 姑洗歌 舞

應鍾歌鍾 應鍾編鍾 姑洗歌鍾 姑洗編鍾

應鍾歌磬 應鍾編磬 姑洗歌磬 姑洗編磬

應鍾笙 應鍾笙 姑洗笙 姑洗笙

應鍾瑟 應鍾塤 姑洗瑟 姑洗篪

應鍾琴 應鍾篴 姑洗琴 姑洗篴

應鍾簫 應鍾簫 姑洗簫 姑洗簫

姑洗拊 姑洗鼗

鏞鍾振鐸 樂敵

方澤

降神 律與圜丘同聲調不同

撞祝先底次左次右撞者三

蕤賓二變 衆樂齊舉

靈鼓一應鼓二

堂上 堂下 堂上 堂下

蕤賓鎛鍾春正鎛鍾 大呂特磬應特磬

蕤賓歌 舞 大呂歌 舞

蕤賓歌鍾 編鍾 大呂歌鍾 編鍾

蕤賓歌磬 編磬 大呂歌磬 編磬

蕤賓笙 笙 大呂笙 笙

蕤賓瑟 塤 大呂瑟 箎

蕤賓琴 箏 大呂琴 箏

蕤賓簫 簫 大呂簫 簫

大呂拊 鼗

堂上 堂下 堂上 堂下

彝則鎛鍾春鎛鍾 夾鍾特磬應特磬

彝則歌 舞 夾鍾歌 舞

彝則歌鍾 編鍾 夾鍾歌鍾 編鍾

彝則歌磬 編磬 夾鍾歌磬 編磬

彝則笙 笙 夾鍾笙 笙

彝則瑟 塤 夾鍾瑟 箎

彝則琴 箏 夾鍾琴 箏

彝則簫 簫 夾鍾簫 簫

夾鍾拊 鼗

堂上 堂下 堂上 堂下

無射鎛鍾 春 鎛鍾 仲呂特磬 應 特磬

無射歌 舞 仲呂歌 舞

無射歌鍾 編鍾 仲呂歌鍾 編鍾

無射歌磬 編磬 仲呂歌磬 編磬

無射笙 笙 仲呂笙 笙

無射瑟 塤 仲呂瑟 篪

無射琴 箏 仲呂琴 箏

無射簫 簫 仲呂簫 簫

仲呂拊 鼗

堂上 堂下 堂上 堂下

黃鍾特磬 春 特磬 蕤賓鎛鍾 應 鎛鍾

黃鍾歌 舞 蕤賓歌 舞

黃鍾歌鍾 編鍾 蕤賓歌鍾 編鍾

黃鍾歌磬 編磬 蕤賓歌磬 編磬

黃鍾笙 笙 蕤賓笙 笙

黃鍾瑟 箏 蕤賓瑟 塤

黃鍾琴 箏 蕤賓琴 箏

黃鍾簫 簫 蕤賓簫 簫

蕤賓拊 鼗

鏞鍾二振鐸二

再作

姑洗一變

靈鼓一應鼓二

堂上 堂下 堂上 堂下

姑洗罇鍾春罇鍾 應鍾特磬應特磬

姑洗歌 舞 應鍾歌 舞

姑洗歌鍾 編鍾 應鍾歌鍾 編鍾

姑洗歌磬 編磬 應鍾歌磬 編磬

姑洗笙 笙 應鍾笙 笙

姑洗瑟 塤 應鍾瑟 篪

姑洗琴 箏 應鍾琴 箏

姑洗簫 簫 應鍾簫 簫

應鍾拊 鼗

堂上 堂下 堂上 堂下

蕤賓罇鍾春罇鍾 大呂特磬應特磬

蕤賓歌 舞 大呂歌 舞

蕤賓歌鍾 編鍾 大呂歌鍾 編鍾

蕤賓歌磬 編磬 大呂歌磬 編磬

蕤賓笙 笙 大呂笙 笙

蕤賓瑟 塤 大呂瑟 篪

蕤賓琴 箏 大呂琴 箏

蕤賓簫 簫 大呂簫 簫

大呂拊 鼗

堂上 堂下 堂上 堂下

彝則鎛鍾春金鎛鍾 夾鍾特磬應季特磬 舞

彝則歌 舞 夾鍾歌 舞

彝則歌鍾 編鍾 夾鍾歌鍾 編鍾

彝則歌磬 編磬 夾鍾歌磬 編磬

彝則笙 笙 夾鍾笙 笙

彝則瑟 塤 夾鍾瑟 篪

彝則琴 箏 夾鍾琴 箏

彝則簫 簫 夾鍾簫 簫

夾鍾拊 鼗

堂上 堂下 堂上 堂下

無射鎛鍾春正鎛鍾 姑洗特磬應歸宮特磬

無射歌 舞 姑洗歌 舞

無射歌鍾 編鍾 姑洗歌鍾 編鍾

無射歌磬 編磬 姑洗歌磬 編磬

無射笙 笙 姑洗笙 笙

無射瑟 埙 姑洗瑟 箎

無射琴 篳 姑洗琴 篳

無射簫 簫 姑洗簫 簫

姑洗拊 鼗

鏞鍾二振鐸二

大簇一變

靈鼓一應鼓二

堂上 堂下 堂上 堂下

太簇罇鍾春罇鍾 南呂特磬應特磬

太簇歌 舞 南呂歌 舞

太簇歌鍾 編鍾 南呂歌鍾 編鍾

太簇歌磬 編磬 南呂歌磬 編磬

太簇笙 笙 南呂笙 笙

太簇瑟 埙 南呂瑟 箎

太簇琴 篳 南呂琴 篳

太簇簫 簫 南呂簫 簫

南呂拊 鼗

堂上 堂下 堂上 堂下

姑洗罇鍾春罇鍾 應鍾特磬應特磬

姑洗歌

舞

應鍾歌

舞

姑洗歌鍾

編鍾

應鍾歌鍾

編鍾

姑洗歌磬

編磬

應鍾歌磬

編磬

姑洗笙

笙

應鍾笙

笙

姑洗瑟

塤

應鍾瑟

箎

姑洗琴

箏

應鍾琴

箏

姑洗簫

簫

應鍾簫

簫

應鍾拊

鼗

堂上

堂下

堂上

堂下

蕤賓鐃鍾春正鐃鍾

大呂特磬應六半特磬

蕤賓歌

舞

大呂歌

舞

蕤賓歌鍾

編鍾

大呂歌鍾

編鍾

蕤賓歌磬

編磬

大呂歌磬

編磬

蕤賓笙

笙

大呂笙

笙

蕤賓瑟

塤

大呂瑟

箎

蕤賓琴

箏

大呂琴

箏

蕤賓簫

簫

大呂簫

簫

大呂拊

鼗

堂上

堂下

堂上

堂下

彝則鐃鍾

春正鐃鍾

太簇特磬

應常宮特磬

舞 太簇歌 舞

舞 太簇歌 舞

舞 太簇歌 舞

舞 太簇歌 舞

舞 太簇歌 舞

舞 太簇歌 舞

舞 太簇歌 舞

舞 太簇歌 舞

舞 太簇歌 舞

應鍾一變

靈鼓一應鼓二

堂上 堂下 堂上 堂下

應鍾鎛鍾 春鎛鍾 舞 蕤賓特磬 應特磬

應鍾歌 舞 蕤賓歌 舞

應鍾歌鍾 編鍾 蕤賓歌鍾 編鍾

應鍾歌磬 編磬 蕤賓歌磬 編磬

應鍾笙 笙 蕤賓笙 笙

應鍾瑟 塤 蕤賓瑟 箎

應鍾琴 篳 蕤賓琴 篳

應鍾簫 簫 蕤賓簫 簫

卷之五 絲

筵賓拊 鼗

堂上 堂下 堂上 堂下

大呂鐃鍾 春 鐃鍾 舞 舞 舞 舞 舞 舞 舞 舞

大呂歌 舞 舞 舞 舞 舞

大呂歌鍾 編鍾 舞 舞 舞 舞 舞 舞

大呂歌磬 編磬 舞 舞 舞 舞 舞 舞

大呂笙 笙 舞 舞 舞 舞 舞 舞

大呂瑟 埙 舞 舞 舞 舞 舞 舞

大呂琴 箎 舞 舞 舞 舞 舞 舞

大呂簫 簫 舞 舞 舞 舞 舞 舞

舞則拊 鼗

堂上 堂下 堂上 堂下

夾鍾鐃鍾 春 鐃鍾 舞 舞 舞 舞 舞 舞

夾鍾歌 舞 舞 舞 舞 舞 舞

夾鍾歌鍾 編鍾 舞 舞 舞 舞 舞 舞

夾鍾歌磬 編磬 舞 舞 舞 舞 舞 舞

夾鍾笙 笙 舞 舞 舞 舞 舞 舞

夾鍾瑟 埙 舞 舞 舞 舞 舞 舞

夾鍾琴 箎 舞 舞 舞 舞 舞 舞

夾鍾簫 簫 舞 舞 舞 舞 舞 舞

無射拊 鼗

堂上 堂下 堂上 堂下

仲呂鐃鍾 鐃鍾 應鍾特磬 特磬

仲呂歌 舞 應鍾歌 舞

仲呂歌鍾 編鍾 應鍾歌鍾 編鍾

仲呂歌磬 編磬 應鍾歌磬 編磬

仲呂笙 笙 應鍾笙 笙

仲呂瑟 塤 應鍾瑟 箎

仲呂琴 箏 應鍾琴 箏

仲呂簫 簫 應鍾簫 簫

應鍾拊 鼗

鏞鍾一振鐸二

南呂一變

靛鼓一應鼓二

堂上 堂下 堂上 堂下

南呂鐃鍾 春 鐃鍾 姑洗特磬 應 特磬

南呂歌 舞 姑洗歌 舞

南呂歌鍾 編鍾 姑洗歌鍾 編鍾

南呂歌磬 編磬 姑洗歌磬 編磬

南呂笙 笙 姑洗笙 笙

南呂瑟

塤

姑洗瑟

篪

南呂琴

篳

姑洗琴

篳

南呂簫

簫

姑洗簫

篳

姑洗拊

鼗

堂上

堂下

堂上

堂下

應鍾罇鍾

春罇鍾

蕤賓特磬

應特磬

應鍾歌

舞

蕤賓歌

舞

應鍾歌鍾

編鍾

蕤賓歌鍾

編鍾

應鍾歌磬

編磬

蕤賓歌磬

編磬

應鍾笙

笙

蕤賓笙

笙

應鍾瑟

塤

蕤賓瑟

篪

應鍾琴

篳

蕤賓琴

篳

應鍾簫

簫

蕤賓簫

簫

蕤賓拊

鼗

堂上

堂下

堂上

堂下

大呂罇鍾

春罇鍾

蕤賓特磬

應特磬

大呂歌

舞

蕤賓歌

舞

大呂歌鍾

編鍾

蕤賓歌鍾

編鍾

大呂歌磬

編磬

蕤賓歌磬

編磬

大呂笙

笙

蕤賓笙

笙

大呂瑟

塤

舞則瑟

篪

大呂琴

篴

舞則琴

篴

大呂簫

簫

舞則簫

簫

舞則拊

鼗

堂上

堂下

堂上

堂下

夾鍾罇鍾

春

罇鍾

南呂特磬

應歸宮

特磬

夾鍾歌

舞

南呂歌

舞

夾鍾歌鍾

編鍾

南呂歌鍾

編鍾

夾鍾歌磬

編磬

南呂歌磬

編磬

夾鍾笙

笙

南呂笙

笙

夾鍾瑟

塤

南呂瑟

篪

夾鍾琴

篴

南呂琴

篴

夾鍾簫

簫

南呂簫

簫

南呂拊

鼗

鋪鍾二振鐸三

起調之要惟在於識今十起應之法知合尺代宮
徵之義合宮義也尺徵義也有當官而用半不得
以為宮而上律又非宮也以合尺字代之如蕤賓
為黃鍾之變徵下生大呂大呂當起宮如咸池之
調蕤賓動而大呂應大呂當為蕤賓之徵羽蕤賓

不可以名宮亦以介字代之不然古人何故不曰
宮商而曰合四邪

迎神

鼗鼓一應鼓二

堂上

黃鍾罇鍾春 林鍾特磬應 太簇罇鍾春 南呂特磬應

黃鍾歌 林鍾歌 太簇歌 南呂歌

黃鍾歌鍾 林鍾歌鍾 太簇歌鍾 南呂歌鍾

黃鍾歌磬 林鍾歌磬 太簇歌磬 南呂歌磬

黃鍾笙 林鍾笙 太簇笙 南呂笙

黃鍾瑟 林鍾瑟 太簇瑟 南呂瑟

黃鍾琴 林鍾琴 太簇琴 南呂琴

黃鍾簫 林鍾簫 太簇簫 南呂簫

林鍾拊 南呂拊

堂上

姑洗罇鍾春 應鍾特磬應 蕤賓罇鍾春 大呂特磬應

姑洗歌 應鍾歌 蕤賓歌 大呂歌

姑洗歌鍾 應鍾歌鍾 蕤賓歌鍾 大呂歌鍾

姑洗歌磬 應鍾歌磬 蕤賓歌磬 大呂歌磬

姑洗笙 應鍾笙 蕤賓笙 大呂笙

姑洗瑟

應鍾瑟

蕤賓瑟

大呂瑟

姑洗琴

應鍾琴

蕤賓琴

大呂琴

姑洗簫

應鍾簫

蕤賓簫

大呂簫

應鍾拊

大呂拊

堂上

彝則罇鍾

春合全

夾鍾特磬

應

無射罇鍾

春

仲呂特磬

應

彝則歌

夾鍾歌

無射歌

仲呂歌

彝則歌鍾

夾鍾歌鍾

無射歌鍾

仲呂歌鍾

彝則歌磬

夾鍾歌磬

無射歌磬

仲呂歌磬

彝則笙

夾鍾笙

無射笙

仲呂笙

彝則瑟

夾鍾瑟

無射瑟

仲呂瑟

彝則琴

夾鍾琴

無射琴

仲呂琴

彝則簫

夾鍾簫

無射簫

仲呂簫

夾鍾拊

仲呂拊

黃鍾罇鍾

春合全

林鍾特磬

應

太簇罇鍾

春

南呂特磬

黃鍾歌

林鍾歌

太簇歌

南呂歌

黃鍾歌鍾

林鍾歌鍾

太簇歌鍾

南呂歌鍾

黃鍾歌磬

林鍾歌磬

太簇歌磬

南呂歌磬

黃鍾笙

林鍾笙

太簇笙

南呂笙

黃鍾瑟

林鍾瑟

太簇瑟

南呂瑟

黃鍾琴

林鍾琴

太簇琴

南呂琴

黃鍾簫

林鍾簫

太簇簫

南呂簫

林鍾拊

南呂拊

堂上

姑洗罇鍾

春

應鍾特磬

應

蕤賓罇鍾

春

大呂特磬

應

姑洗歌

應鍾歌

蕤賓歌

大呂歌

姑洗歌鍾

應鍾歌鍾

蕤賓歌鍾

大呂歌鍾

姑洗歌磬

應鍾歌磬

蕤賓歌磬

大呂歌磬

姑洗笙

應鍾笙

蕤賓笙

大呂笙

姑洗瑟

應鍾瑟

蕤賓瑟

大呂瑟

姑洗琴

應鍾琴

蕤賓琴

大呂琴

姑洗簫

應鍾簫

蕤賓簫

大呂簫

應鍾拊

大呂拊

堂上

彝則罇鍾

春

夾鍾特磬

應

無射罇鍾

春

仲呂特磬

應

彝則歌

夾鍾歌

無射歌

仲呂歌

彝則歌鍾

夾鍾歌鍾

無射歌鍾

仲呂歌鍾

彝則歌磬

夾鍾歌磬

無射歌磬

仲呂歌磬

彝則笙

夾鍾笙

無射笙

仲呂笙

彝則瑟

夾鍾瑟

無射瑟

仲呂瑟

彝則琴 夾鍾琴 無射琴 仲呂琴

彝則簫 夾鍾簫 無射簫 仲呂簫

夾鍾拊 仲呂拊

堂上

黃鍾罇鍾 春 林鍾特磬 應 太簇罇鍾 春 南呂特磬 應

黃鍾歌 林鍾歌 太簇歌 南呂歌

黃鍾歌鍾 林鍾歌鍾 太簇歌鍾 南呂歌鍾

黃鍾歌磬 林鍾歌磬 太簇歌磬 南呂歌磬

黃鍾笙 林鍾笙 太簇笙 南呂笙

黃鍾瑟 林鍾瑟 太簇瑟 南呂瑟

黃鍾琴 林鍾琴 太簇琴 南呂琴

黃鍾簫 林鍾簫 太簇簫 南呂簫

林鍾拊 南呂拊

姑洗罇鍾

姑洗歌

姑洗歌鍾

姑洗歌磬

姑洗笙

姑洗瑟

姑洗琴

姑洗簫

鏞鐘一振鐸二

堂下

黃鍾罇鍾

林鍾特磬

太簇罇鍾

南呂特磬

舞

舞

舞

舞

黃鍾編鍾

林鍾編鍾

太簇編鍾

南呂編鍾

黃鍾編磬

林鍾編磬

太簇編磬

南呂編磬

黃鍾笙

林鍾笙

太簇笙

南呂笙

黃鍾塤

林鍾箎

太簇箎

南呂箎

黃鍾篴

林鍾篴

太簇篴

南呂篴

黃鍾簫

林鍾簫

太簇簫

南呂簫

林鍾鼗

南呂鼗

堂下

姑洗罇鍾

應鍾特磬

蕤賓罇鍾

大呂特磬

舞

舞

舞

舞

姑洗編鍾

應鍾編鍾

蕤賓編鍾

大呂編鍾

姑洗編磬

應鍾編磬

蕤賓編磬

大呂編磬

姑洗笙

應鍾笙

蕤賓笙

大呂笙

姑洗塤

應鍾箎

蕤賓塤

大呂箎

姑洗篴

應鍾篴

蕤賓篴

大呂篴

姑洗簫 應鍾簫 蕤賓簫 大呂簫

應鍾鼗 大呂鼗

堂下

舜則搏鍾 夾鍾特磬 無射搏鍾 仲呂特磬

舜則編鍾 夾鍾編鍾 無射編鍾 仲呂編鍾

舜則編磬 夾鍾編磬 無射編磬 仲呂編磬

舜則笙 夾鍾笙 無射笙 仲呂笙

舜則塤 夾鍾篪 無射塤 仲呂篪

舜則箛 夾鍾箛 無射箛 仲呂箛

舜則簫 夾鍾簫 無射簫 仲呂簫

夾鍾鼗 仲呂鼗

黃鍾搏鍾 林鍾特磬 太簇搏鍾 南呂特磬

黃鍾編鍾 林鍾編鍾 太簇編鍾 南呂編鍾

黃鍾編磬 林鍾編磬 太簇編磬 南呂編磬

黃鍾笙 林鍾笙 太簇笙 南呂笙

黃鍾塤 林鍾篪 太簇塤 南呂篪

黃鍾箛 林鍾箛 太簇箛 南呂箛

黃鍾簫 林鍾簫 太簇簫 南呂簫

林鍾鼗 南呂鼗

堂下

姑洗罇鍾 應鍾特磬 蕤賓罇鍾 大呂特磬

姑洗編鍾 應鍾編鍾 蕤賓編鍾 大呂編鍾

姑洗編磬 應鍾編磬 蕤賓編磬 大呂編磬

姑洗笙 應鍾笙 蕤賓笙 大呂笙

姑洗埙 應鍾篪 蕤賓埙 大呂篪

姑洗簫 應鍾簫 蕤賓簫 大呂簫

應鍾鼗 大呂鼗

堂下

彝則罇鍾 夾鍾特磬 無射罇鍾 仲呂特磬

彝則編鍾 夾鍾編鍾 無射編鍾 仲呂編鍾

彝則編磬 夾鍾編磬 無射編磬 仲呂編磬

彝則笙 夾鍾笙 無射笙 仲呂笙

彝則埙 夾鍾篪 無射埙 仲呂篪

彝則簫 夾鍾簫 無射簫 仲呂簫

夾鍾鼗 仲呂鼗

堂下

黃鍾罇鍾 林鍾特磬 太簇罇鍾 南呂特磬

黃鍾編鍾 林鍾編鍾 太簇編鍾 南呂編鍾

黃鍾編磬 林鍾編磬 太簇編磬 南呂編磬

黃鍾笙 林鍾笙 太簇笙 南呂笙

黃鍾塤 林鍾篪 太簇塤 南呂篪

黃鍾箏 林鍾箏 太簇箏 南呂箏

黃鍾簫 林鍾簫 太簇簫 南呂簫

林鍾鼗 南呂鼗

姑洗搏鍾

姑洗編鍾

姑洗編磬

姑洗笙

姑洗塤

姑洗箏

姑洗簫

祭神

樂同上但用大呂之聲

迎牲

樂同上但用太簇之聲

進玉帛

樂同上但用夾鍾之聲

初獻

樂同上但用姑洗之聲

亞獻

樂同上但用仲呂之聲堂下用陽辰之舞右轉

終獻

樂同上但用蕤賓之聲堂下用陰辰之舞

飲福

樂同上但用林鍾之聲

嘏

樂同上但用彝則之聲

徹

樂同上但用南呂之聲

辭神

樂同上但用無射之聲

望瘞

樂同圜丘

苑洛志樂卷之五 終

文治志樂

卷之五

四

天保三
年
閏
所

天保三

