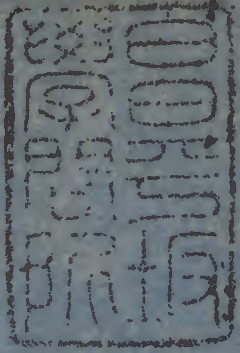


八閩通志

二十七之三十一



漢書門類			
九	〇	七	二
一	〇	三	二
二	〇	四	二
冊	架	函	號

內閣文庫	
九	漢
〇	書
七	類
二	
冊	架
函	號

內閣文庫	
番號	漢 9072
冊數	24 (8)
函號	292 84



A 1 2 3 4 5 6 M 8 9 10 11 12 13 14 15 B 17 18 19

Kodak Gray Scale



© Kodak, 2007 TM: Kodak



八閩通誌卷之二十七

淺草文庫

封爵

七閩之地在周職方氏蓋必有君長然載籍無

紀不可攷矣自漢亡諸啓封歷晉宋齊梁以及

於唐屢有封建至王氏奄有其地遂爲僭國宋

既南渡定都臨安閩地實爲近服亦屢有封建

迨其季年臨安失守遂以爲行都其間事上之

禮或順或逆傳受之序或正或變股肱之寄或

忠或邪師旅之興或曲或直政事之施或得或

失有可為法者有可為戒者皆不可廢也乃志

封爵

福州府

漢閩粵王亡諸粵王勾踐之後也初夏少康封庶子於

秦并天下使尉屠睢平百越廢為君長以其地為閩
中郡及諸侯叛秦亡諸帥閩中兵歸番禺陽令吳芮所
謂番禺者也從諸侯滅秦項羽主命弗王以故佐漢
伐楚高帝五年復立亡諸為閩粵王王故地都冶亡
諸卒郢繼立○按高帝詔曰故粵王亡諸世奉粵祀
秦侵奪其地使其社稷不得血食以是郢蓋亡諸之
觀之則亡諸在周世蓋嘗自立為王矣郢蓋亡諸之
景三年吳王濞反欲從閩粵閩粵未肯行獨東越
及吳破東越受漢購殺吳王丹徒吳王子駒亡閩越

怨東越殺其父屢請擊之建元三年閩越圍東越使
以告急天子天子遣嚴助發會稽兵救之閩越聞風
而遁六年郢擊南粵南粵守天子法不敢擅發兵而
以聞上復遣王恢韓安國兩道擊之兵未逾嶺郢發
兵距險其弟餘善與宗族謀殺郢遣使者上符璽請
所立漢以繇君丑獨不與謀使立為繇王奉亡諸祭
祀○欲從閩粵者招粵令從之也東越王名搖皆粵
王勾踐之後也與亡諸同姓先嘗王閩越秦廢為君
孝惠三年亦以代楚功丑亡諸孫也閩粵別封於繇
多立為東海王都東甌丑曰繇君既立為王餘善以
殺郢威行國中民多屬遂竊自立為王繇王不能制
上聞之曰餘善首誅郢師得不勞因立為東越王與
繇王並處○丑史志俱不言其餘善五年南粵反餘
系而本傳但以爲亡諸之孫
善上書請以八千卒從樓船將軍擊呂嘉等兵至揭
陽以海風波爲辭陰使南粵及漢破番禺樓船將軍
揚僕請引兵擊東越上不許令屯豫章梅嶺以待命
餘善聞漢兵臨境遂發兵距漢道號將軍騶力等爲

閩越志卷之二十一

吞漢將軍入白沙武林梅嶺殺漢三校尉自稱武帝

上詔朱買臣與韓說出句章淳海東往揚僕出武林

王溫舒出梅嶺越侯出若邪白沙擊之元封元年入

東越繇王居股殺餘善以其眾降○呂嘉南越相也

居股嗣繇王既殺餘善以降上以閩地阻悍數反覆

也亡諸祀遂廢○居股史志俱不言其系疑丑之子

及橫海軍至陽以其邑七百人反攻粵軍於漢陽餘

善誅漢封為卯石侯○按漢書本傳作卯石功臣表

侯外石三山志又作卯石疑表志誤粵建侯

吳孫亮永安三年黜為侯官侯

東晉孔坦咸和中封

劉宋柳元景沈慶之孝建中俱封晉安王子勛孝武

子也大明四年封食邑二千戶泰始二年伏誅

周盤龍泰始三年封晉安郡

四百晉平王休祐文帝第十子也初封山陽王泰

可益民留之京邑卒謚曰刺七年追免為庶

人九十三子並徙晉平郡元徽元年聽還都原豐縣

侯宣彥休祐次子也泰始未封尋免

齊晉安王子懋武帝第七子也初封江陵公建元四年進封

晉安王寶義字智

勇明帝長子也建武元年封晉安郡王寶寅字智亮

梁受禪封也陵郡王謚曰隱

六子也建武初封後改封翻

陽王中興二年謀反奔魏

梁簡文帝諱綱武帝第三子也天監五年封敬帝諱方

智文帝子也承聖元年封晉安郡陳寶應晉安侯官人也世為

閩中四姓父羽有材幹為郡雄豪寶應性反覆多變詐梁時晉安數反累殺郡將羽初並扇惑成其事後復為官軍鄉導破之由是一郡兵權皆自己出侯景之亂晉安太守賓化侯蕭雲以郡讓羽羽年老但主郡事令寶應典兵侯景平元帝因以羽為晉安太守陳武帝輔政羽請歸老求傳郡於寶應武帝許之紹泰三年封侯官縣侯武帝受禪授閩州刺史領會稽太守文帝即嗣加其父光祿大夫仍命宗正錄其本系編為宗室寶應娶留異女為妻侯安都之討異寶應遣兵助之又資周迪兵糧出寇臨川及都督章昭達破迪文帝因命討寶應詔宗正絕其屬籍寶應據建安湖際逆拒昭達昭達深溝高壘不與戰但命為籓俄而水盛乘流放之突其水柵寶應眾潰執送都斬建康市

陳晉安王伯恭

字肅之文帝第六子也天嘉六年封

唐福王綰

順宗第五子也

王潮

光州固始人也父恁世業農潮為縣佐唐末群

盜起壽州人王緒攻陷固始聞潮及弟審邦審知俱材勇召從軍中以潮為軍正信用之是時蔡州秦宗權方畧眾以益兵乃以緒為光州刺史宗權責租賦於光州緒不能給宗權怒發兵攻緒緒懼悉舉光壽二州兵五千人渡江轉掠江洪慶州光啓元年陷汀漳緒以道險糧少令軍中無得以老弱自隨犯者斬惟潮兄弟挾其母以從緒怒命斬其母潮等曰潮等事母如事將軍既殺其母安用其子請先母死將士皆為之請乃捨之有望氣者謂緒軍中有王者氣於是緒見將卒有勇畧及氣質魁岸者皆殺之眾皆自危行至南安潮說其前鋒將伏壯士篁竹間擒緒緒自殺眾遂奉潮為將軍引兵將還光州約其屬所過秋毫無犯行及沙縣泉州人張延魯等以刺史廖彥若貪暴帥耆老奉牛酒請潮為州將潮乃引兵圍泉州逾年克之福建觀察使陳巖遂表潮為泉州刺史潮招懷離散均賦繕兵吏民悅服大順二年巖疾病遣使召潮欲授以軍政未至而卒都將范暉諷將士推已為留後發兵拒潮潮遣從弟彥復為都統審知

爲都監攻福州經年不下曰潮罷兵潮報曰兵與將俱盡吾當自往彦若等懼親犯矢石急攻之暉棄城走爲將士所殺潮入城自稱留後素服葬巖以女妻其子延誨厚撫其家汀建州降群盜自潰是歲唐即以潮爲福建觀察使黃連洞蠻圍汀州潮遣兵擊破之閩地畧定乃遣僚佐巡州縣勸農桑定租稅交好鄰道保境息民閩人安之乾寧三年唐以福州審知爲威武軍拜潮爲節度使四年潮卒審知代立審知字信通壯貌雄偉隆準方口常乘白馬軍中號白馬三郎初潮爲觀察使以審知爲副使有過猶加捶撻審知無怨色潮寢疾捨其子命審知知軍府事光化元年拜威武節度使累遷同中書門下平章事封琅邪王梁開平三年加中書令封閩王審知爲人儉約常躡麻履府舍卑陋未嘗營葺寬刑薄賦公私富實境內以安是時楊行密據有江淮審知歲遣使泛海朝貢于梁一時知名士如王 楊沂徐寅輩皆依審知仕宦又建學四門以教閩士之秀者招來海中蠻夷商賈一夕雷擊海上黃崎以爲港閩人以爲審知

德政所致號甘棠港後唐同光三年卒謚曰忠懿子延翰立

五代

延翰

字子逸審知長子也同光四年唐即拜延翰節度使是歲莊宗遇弒中國多故延翰乃自

稱大閩國王宮殿百官皆倣天子之制而猶稟唐正朔延翰爲人長大美哲如王其妻崔氏陋而淫延翰不能制審知喪未期徹其几筵又多選良家子爲妾崔氏性妬良家子之美者輒幽之別室繫以大械刻木爲人手以擊頰又以鐵錐刺之一歲中死者八十人崔氏後病見以爲祟而死初延翰之立也驕淫殘暴茂棄兄弟出其弟延鈞爲泉州刺史延翰選良家子爲妾延鈞上書極諫由是有隙審知養子延稟本姓周氏爲建州刺史延翰使之采擇延稟復書不遜亦有隙合兵襲福州延稟先至梯城而入執延翰暴其罪惡斬于門外延鈞至延鈞審知次子也天成延稟納之推爲威武留後延鈞二年唐即拜節度使累加檢校大帥中書令三年封閩王初延稟既殺延翰而立延鈞將還建州延鈞餞于郊延稟謂之曰

善繼先志毋煩老兄復來延鈞銜之長興二年延稟
時為奉國節度使聞延鈞有疾率其子建州刺史繼
雄將水軍襲福州延鈞遣樓船指揮使王仁達拒之
仁達為降繼雄喜登舟慰撫仁達斬之延稟眾潰追
擒之延鈞見之曰果煩老兄復來延稟慚不能對遂
殺之乃遣其弟都教練使延鈞如建州慰撫吏民唐
即拜延政為建州刺史延鈞好神仙之術道士陳守
元巫者徐彥林與盛韶共誘之作寶皇宮極土木之
盛守元謂延鈞曰寶皇命王少避其位後當為六十
年天子延鈞欣然遜位命其子繼鵬權主府事既而
復位遣守元問寶皇六十年後將安歸守元傳寶皇
語曰當為大羅仙人四年有言真封宅龍見者延鈞
更命其宅曰龍躍宮遂詣寶皇宮受冊備儀衛入府
即皇帝位更名麟國號闕改元龍啓追謚審知為昭
武孝皇帝廟號大祖立五廟置百官閩地狹國用不
足命軍使薛文傑為國計使文傑性巧佞以聚斂
求媚麟親任之文傑陰求富民之罪籍其財被榜搖
者胷背分受仍以銅斗火熨之建州土豪吳光入朝

文傑利其財將治之光怨怒帥其眾且萬人叛奔吳
文傑又說麟抑挫諸宗室其從子繼畱不勝忿謀反
坐誅連坐者千餘人文傑又言於麟曰陛下左右多
奸臣非質諸鬼神不能知也盛韶善視鬼宜使察之
文傑惡樞密使吳勗勗有疾文傑省之曰主上以公
久疾欲罷公近密僕言公但小苦頭痛將愈矣主上
或遣使來問慎勿以他疾對也明日使韶言於麟曰
遠見北廟崇順王訊吳勗謀反以銅釘釘其腦麟以
告文傑文傑曰未可信也宜遣使問之果以頭痛對
即收下獄遣文傑治之勗自誣服并其妻子殺之由
是國人益怒吳光請兵於吳吳信州刺史蔣延徽引
兵會攻建州麟遣其將王延宗救之兵士在道不肯
進曰不得文傑不能討賊麟惜之不與太后及福王
繼鵬請與之以紓難乃以檻車送文傑軍中文傑善
數術自占云過三日可無患送者聞之疾馳二日而
至士卒鬻食之明日麟使人赦之已不及初文傑為
璘造檻車謂古制疎闊乃更其制形如木櫃攢以鐵
芒內嚮動輒觸之既成首被其毒龍啓三年改元永

和王仁達有擒延稟之功性慷慨言事無所避麟心
忌之嘗問仁達曰趙高指鹿為馬以愚二世果有之
邪仁達曰秦二世愚故高指鹿為馬非高能愚二世
也今陛下聰明朝廷官不滿百起居動靜陛下皆知
之敢有作威福者族滅之而已麟慙賜以金帛退謂
人曰仁達智畧在吾世可用不可遺後世患卒誣以
罪殺之麟妻早卒繼室金氏賢而不見吞審知婢金
鳳姓陳氏陋而淫麟嬖之遂立為后而以其族人守
恩佳勝為殿使初麟有嬖吏歸守明者以色見倖號
歸即麟後得風疾陳氏與歸即私通又有百工院使
李可殷因歸即以通陳氏歸命錦工作九龍帳國人
歌曰誰謂九龍帳惟貯一歸即麟婢李春鸞有快其
子繼鵬丞之麟已病繼鵬因陳氏以求春鸞快快
與之其次子繼韶怒謀殺繼鵬繼鵬懼先是繼鵬恨
佳勝無禮而皇城使李傲亦恨可殷諸已麟疾甚做
使人殺可殷陳后訴之麟力疾視朝詰可殷死狀做
懼而出俄引步兵鼓譟入官麟匿帳下亂兵刺殺之
做與繼鵬遂殺陳后及守恩佳勝守明繼韶繼鵬即

位更名昶謚麟曰惠皇帝廟號太宗○吳昺五代定
以為吳英麟初娶漢女使宦者林延遇置邸於番
禺掌國信漢主問以閩事延遇不對退謂人曰去閩
語閩去越語越處人宮禁可如是乎至是聞變求歸
不許素服向昶麟長子也既立改元通文以李傲判
其國三日哭昶六軍諸衛事傲專制朝政陰養死士
昶與拱宸指揮使林延皓等謀因傲入朝執斬之梟
首朝門詔暴傲弒君及殺繼韶等罪告諭中外昶亦
好巫方士有言白龍夜見者遂作白龍寺又拜陳守
元為天師信重之更易將相刑罰選舉皆與之議守
元受賂請託言無不從其門如市嘗教昶作三清殿
於禁中以黃金數千斤鑄寶皇老君像晝夜作樂焚
香禱祀真得大還丹林興以巫見幸事無大小興輒
以寶皇語命之而後行昶忌其叔父延武延望與
之有怨託鬼神語云二人將為變昶不復詰使與殺
之并其五子後興事敗亦被殺而昶愈惑亂立父婢
春鸞為淑妃後立以為后時百役繁興用度不足有
司除官皆令納賂籍而獻之以貨多寡為差又以空

名堂牒賣官於外民有隱年者杖背隱口者死逃亡
者族果菜鷄豚皆重征之晉天福二年昶遣使朝貢
京師高祖遣散騎常侍盧損冊封昶閩王損至昶稱
疾不見命弟繼恭主之有士人林省鄒私謂損曰吾
主不事其君不愛其親不恤其民不敬其神不睦其
鄰不禮其賓其能久乎繼恭遣其佐鄭元弼隨損至
京師貢方物致書晉大臣冊命以既襲帝位辭高祖
怒其不遜下詔暴其罪歸其貢物不納兵部負外郎
李知損上書請籍沒其物而禁錮使者於是元弼
下獄獄暑晃弼俯伏曰昶夷貊之君不知禮義陛下
方示大信以來遠人臣將命無狀願伏斧鑕以贖昶
罪高宗乃赦元弼遣歸初閩以太祖元從為拱宸控
鶴都及昶立更募壯士為腹心號宸衛都祿賜甚厚
二都怨望將作亂昶好為長夜之飲疆群臣酒醉則
令左右伺其過失從弟繼隆醉失禮斬之叔父延義
陽為狂愚以避禍昶賜以道士服幽於私第數侮拱
宸控鶴軍使朱文進連重遇將兵掃除餘燼士卒苦之
官火求賊不獲昶命重遇將兵掃除餘燼士卒苦之

又疑重遇知繼火之謀欲誅之內學士陳郊私告重
遇重遇帥二都兵迎延義共攻昶昶與李后如宸衛
都比明宸衛戰敗奉昶及李后出北關至梧桐嶺眾
稍逃散延義使兄子繼業將兵追之及於村舍醉而
縊之并李后及諸子皆死延義自稱閩國王更名曦
遣商人間道奉表稱藩于晉謚昶曰康宗六軍判官
葉翹為內宣徽使翹博學質直鱗擢為福王友昶以
師傳禮待之多所裨益宮中謂之國翁昶既嗣位驕
縱不與翹議國事一旦昶方視事翹衣道士服趨出
昶召還拜之曰軍國事殷父不接對孤之過也翹頓
首曰老臣輔導無狀致陛下即位以來無一善可稱
願乞骸骨昶曰先帝以孤屬公政令不善公當極言
柰何棄孤去厚賜金帛慰諭令復位昶元妃李氏昶
變春鸞待之甚薄翹諫曰夫人先帝之甥聘之以禮
柰何以新愛而棄之昶不悅放歸未泰以壽終
議大夫黃諷以昶淫暴與妻子辭訣入諫昶欲杖之
諷曰臣若迷國不忠死亦無怨
直諫被杖臣不受也乃黜為民
曦改元永隆鑄大鐵

錢以一當十曦自昶世徂疆難制昶相倓每抑折之
新羅聘閩以寶劔昶舉以示倓曰此將何為倓曰不
忠不孝者斬之曦居旁色變至是新羅復獻劔曦思
倓前言而倓已死命發塚戮其尸曦立為淫虐猜忌
宗族多尋舊怨其弟建州刺史延政數貽書諫之曦
怒遣親吏葉翹杜漢崇監其軍二人爭摺延政陰事
告曦延政逐之曦乃舉兵攻延政為延政所敗唐主
遣使和曦及延政延政遣人持誓書及香燼至福州
與曦盟于宣陵然猜恨如故天福五年晉冊曦為閩
國王六年曦以書招兄子泉州刺史繼業還賜死殺
其子於泉州司徒楊沂豐與之親善下獄族誅自是
宗族勳舊相繼被誅人不保謀議大天黃峻昇觀
詣朝堂極諫曦怒貶漳州司戶曦淫侈無度資用不
給國計使陳匡範請日進萬金乃增筭商貨數倍以
獻曦曰匡範人中寶也己而歲入不登貸諸省務錢
以凡之恐事覺憂悸而卒祭贈甚厚諸省務以貸帖
聞曦大怒剖棺斲尸棄之水中以黃紹頗代之紹頗
請令欲仕者輸錢以資望高下及尸口多寡定其甫

自百緡至千緡從之是年秋曦自稱大閩皇冬復稱
帝泉州刺史余廷英嘗掠人女子事覺曦以屬吏廷
英獻買宴錢萬緡曦曰皇后貢物安在廷英復獻錢
於李后乃遣歸自是諸州皆別貢皇后物曦嘗嫁女
朝士有不賀者答之以御史中丞劉贊不糾舉將加
答贊義不受辱欲自殺諫議大夫鄭元弼切諫曦曰
卿欲效魏徵悅乃釋贊曦妻李氏悍而酗酒賢如尚氏有
色而寵李仁遇曦甥也以色嬖之用以為相曦嘗夜
宴群臣侍酒醉而不勝有訢及私棄酒者輒殺之從
子繼柔棄酒并殺其贊者一人他日又宴侍臣皆以
醉去獨翰林學士周維岳在曦曰維岳身甚小何飲
之多左右曰酒有別腸曦欣然命剖視其酒腸或曰
殺維岳無人復能侍陛下劇飲者曦乃止校書郎陳
光遠上書陳曦大惡五十事曦怒殺之連重遇殺昶
懼為國人所討與朱文進連姻以自固曦心疑之常
以語誚重遇等重遇等大懼李后妬尚氏之寵欲圖
曦而立其子亞澄乃使人語重遇等曰尚氏心不平於

二公柰何六年三月曦出重遇等使馬步使錢達弒
於馬上謚曰景宗文進自稱閩王悉収王氏宗族五
十餘人皆殺之以重遇判六年文進稱藩于晉晉以
部尚書獨執辭不屈開運元年文進稱藩于晉晉以
爲閩延政審知子也天福六年延政請於曦欲以建
國王延政州爲威武軍自爲節度使曦以建州爲鎮
安軍延政爲節度使封富沙王延政改鎮安爲鎮武
而稱之延政與曦數治兵相攻互有勝負鎮武判官
潘承祐屢請息兵修好延政怒顧左右曰判官之肉可
食乎承祐不顧聲色愈厲八年延政建國稱殷改元
天德以承祐爲吏部尚書楊思恭爲兵部尚書同平
章事時國小民貧軍旅不息思恭增田畝山澤之稅
至於魚鹽蔬果無不倍征國人謂之楊剥皮承祐上
書陣十事言甚切直延政大怒削其官爵勒歸私第
開運元年閩泉州牙將留從效等誅朱文進所署刺
史黃紹頗傳首建州延政遣吳成義帥戰艦千艘討
文進唐聞閩亂遂發兵攻之義成聞有唐兵詐福州

吏民曰唐助我討賊大兵今至矣福人益懼南廓承
旨林仁翰謂其徒曰吾曹世事王氏今受制賊臣富
沙王至何面見之帥其徒三十人趨重遇第斬其
首示衆曰重遇已死何不亟取文進以贖罪衆踊躍
從之遂斬文進迎成義入城傳二首於建州二年閩
之故臣共請延政歸福州改國號曰閩延政以方有
唐兵未暇徙都以從子繼昌鎮福州而令指揮使王
仁諷將兵衛之賞仁翰甚薄仁翰未嘗自言其功發
兩軍甲士萬五千人詣建州以拒唐初光州人李仁
達浦城人陳繼珣俱叛延政奔福州至是二人不自
安說仁諷殺繼昌及成義仁達欲自立恐衆心未服
以雪峯寺僧卓巖明素爲衆所重相與迎之立以爲
帝延政聞之族仁諷家命統軍使張漢真將水軍會
泉漳兵討之漢真至福州仁諷聞其家夷滅開門力
戰執漢真斬之巖明無他方畧但於殿上噴水散豆
作諸法事而已仁達自判六軍諸衛事使仁諷屯西
門繼珣屯北門仁諷從容謂繼珣曰人之所以爲人
以有忠信仁義也吾叛富沙非忠人以從子託我而

與人殺之非信屬者與建兵戰所殺皆鄉曲故人非
仁棄妻子使人魚肉之非義此身十沈九浮死有餘
愧因拊膺慟哭繼珣曰大丈夫殉功名何顧妻子宜
置此事勿以取禍仁達聞而殺之由是兵權盡歸仁
達仁達大閱戰士教軍士突前刺殺嚴明共執藩于
使居巖明之坐仁達乃自稱威武留後奉表稱藩于
唐亦遣使入貢於晉唐以仁達為節度使或告延政
福州援兵謀叛延政收其鎧仗遣還伏兵殺之死者
八千餘人脯其肉以歸為食唐兵圍建州既久建人
離心或謂董思安盍早擇去就思安曰吾世事王氏
危而叛之天下其誰容我衆感其言無叛者唐拔建
州延政降思安整衆奔泉州三年唐兵攻福州克其
外郭仁達固守築二城遣使求救於吳越吳越發兵
救之明年吳越敗唐兵取福州其戍將殺仁達夷其
族○晉開運二年丙午南唐保大四年也是歲李景
兵被建州王氏滅江南錄云保大三年虜王氏之族
遷于金陵謬也據王潮實以唐景福元年入福州拜
觀察使而後人紀錄者乃用騎馬來騎馬去之讖為

據遂以王潮光啓二年歲在丙午拜泉州刺史為始
年至保大四年歲復在丙午而滅故為六十年然
其奄有閩國則當自景福元年為始實五十五年也
今諸家記其國滅丙午是也其始則牽於讖書謬矣
惟江南錄又
差其末年也

宋福王與芮 理宗之弟也咸淳**端宗**皇帝諱昀 初封吉

二年正月進封益王判福州閩三月陳宜中等奉為
天下兵馬都元帥廣王昺副之開府福州發兵除吏
以秀王與擇為福建察訪使先入閩中撫吏民諭同
姓檄召諸路忠義同獎王室五月朔即位於福州以
大都督府為垂拱殿便廳為延和
殿是日有大聲出府中衆皆驚仆

建寧府

劉宋建安王休仁 文帝第十二子也 元嘉二十九年封

齊建安王子真武帝第九子也

陳建安王叔卿宣帝第五子也

宋孝宗皇帝諱昚紹興五年封建國公 度宗皇帝諱棖

太祖十一世孫福王與芮子也初改賜名

泉州府

陳南安王叔儉宣帝子也

五代留從効泉州人幼孤事母兄以孝悌聞頗知其位署其黨黃紹頗為泉州刺史程贊為漳州刺史

許文植為汀州刺史時曦弟延政在建州從効為泉州散員指揮使謂其黨王忠順董思安及所親蘇光

誨曰文進屠滅王氏遺腹心分據諸州吾屬世受正

氏恩而交臂事賊一旦富沙王克福州吾屬死有餘

愧眾以為然乃各募敢死士得陳洪進等五十二人

夜飲從効家從効給之曰富沙王已平福州密旨令

吾屬討紹頗諸君從吾言富貴可圖不然禍且至矣

眾皆踊躍操白梃踰垣而入執紹頗斬之從効持州

印詣王繼勳第請主軍府從効等三人自署為統帥

洪進等皆為指揮使繼勳令送紹頗首於建州奉延

政為主文進聞紹頗死大懼募兵攻泉州從効大破

之會江南京遣將攻福州兩浙錢氏發兵來援景

將但克汀建而歸福州入於錢氏從効乃以兵劫繼

勳送江南自領泉漳二州留後景即建泉州為清源

軍授從効節度泉漳等州觀察使閩中五州自此分

矣景累授從効同平章事兼侍中書令封鄂國公

民為務常衣布素置公服於中門之側出則衣之每

言我素貧賤不可忘本民甚愛之部內安治王氏有

二女嫁為郡人妻從効奉之甚謹資給豐厚每歲取

進士明經謂之秋堂周世宗征淮南景以兵十萬保

紫金山從効累表於景言其頓兵老師形勢非便既
而果敗江北之地盡入於中朝從効遣衙將蔡仲賢
等為商人以帛書表置華帶中自鄂路送欵內附又
遣別駕黃禹錫間道奉表入貢世宗錫詔書嘉納之
從効又乞置邸京師世宗以其素附江南慮其非便
不許宋初從効遂上表稱藩貢奉不絕會景遷洪州
從効疑景討已頗懼遣其從子紹錡齎厚幣獻景又
遣使假道吳越入貢太祖特命使厚賜以撫之使未
至從効無嗣以兄從願之子紹錡紹錡為子從効寢疾
從効從願守漳州紹錡在金陵紹錡尚幼衙校張漢思
時從願率兵劫從効遷東亭漢思自稱留後洪進為
洪進等率兵劫從効遷東亭漢思自稱留後洪進為
副使時建隆三年也明年洪進又廢漢思而自立太
中祥符七年從効孫丕式請闕上從効所受太祖朝
制書授三班借職

陳洪進 泉州仙遊人幼有壯節頗讀書習兵法及長
以材勇聞諫兵籍從攻汀州先登補副兵馬

使從留從効殺黃紹頗將以紹頗首迭建州請出兵
為援群下以道阻賊盛憚其行洪進慮事久生變獨
請往至尤溪賊數千人遮道不得前洪進給賊曰福
州泉州已為義師所襲爾輩復為何人戍守即持紹
頗首示之曰我送此於建州迎嗣君以歸國爾輩將
安歸乎賊遂潰渠帥數人皆聽命洪進至建州延政
大悅從以子繼成馬步軍都校自是漳州殺程贊迎
延政從子繼成馬步軍都校自是漳州殺程贊迎
朱文進福人又殺重遇延政遂遣洪進歸泉州及延
政入江南景以從効為清源軍節度使洪進為統軍
使與副使張漢思同領兵柄累立戰功從効卒少子
紹錡典留務月餘洪進誣紹錡將召越人以叛執送
江南推副使張漢思為留後自為副使漢思年老醇
謹不能治軍務事皆決於洪進漢思諸子並為衙將
頗不平洪進圖欲害之漢思亦患其專乃大享將吏
伏甲於內將害洪進酒數行地忽大震棟宇將傾坐
立者不自持同謀者以告洪進常嚴兵為備洪進子
散漢思事不成慮洪進先發常嚴兵為備洪進子文

顯文顯皆為指揮使勒所部欲擊漢思洪進不許一
日洪進抽置大鎖從二子常服安步入府中直兵數
百人皆叱去之漢思方處內齋洪進即留務眾情不可
叩門謂漢思曰郡中軍吏請洪進知留務眾情不可
遠當以印見授漢思惶懼不知所為即日遷漢思別墅
與之洪進遽召將校吏士告之曰漢思昏耄不能為
政授吾印請吾莅郡事將吏皆賀即日遷漢思別墅
以兵衛送遣使請命於李煜煜以洪進為清源軍節
度泉南等州觀察使時宋太祖平澤潞下揚州取荆
湖威震四海洪進大懼遣衙將魏仁濟間道奉表自
補清源軍節度副使權知泉南等州軍府使且言張
漢思老耄不能御眾請臣領州事恭聽朝旨太祖遣
通事舍人王班賚詔撫諭建隆四年洪進屢遣使朝
貢乾德二年制改清源軍為平海軍授洪進節度使泉
漳等州觀察使檢校太傅賜號推誠順化功臣洪進每歲
之以文顯為節度副使文顯為漳州刺史洪進每歲
入錢以貢朝廷多厚歛於民第民賞百萬以上者令差

玉來朝洪進不自安遣其子文顯入貢太祖因下詔
召之遂入覲至南劍州聞太祖崩歸鎮發哀太宗即
位加檢校太師明年賜錢千萬白金萬兩縮萬疋禮遇優
宿州迎勞既至賜錢千兩白金萬兩縮萬疋禮遇優
溼又增其食邑以其子文顯為團練使文顯文項並
為刺史洪進遂上言願以所管泉漳兩郡獻于有司
太宗優詔嘉納之洪進為武寧軍節度使同平章事
留京師奉朝請諸子皆授以近郡賜白金萬兩各令
市宅六年封祀國公雍熙元年進封岐國公洪進年
老富貴且極上言求致仕優詔免其朝請二年以疾
卒年七十二贈中書令謚曰中順洪進弟銛初為泉
州都指揮使開寶四年授漳州刺史入貢至宿州卒
銛子文顯供奉官閣門祗候文顯字仲達洪進領
泉漳節制署左神機指揮使遷泉州馬步軍都指揮
使右軍押衙乾德初朝命平海軍節度副使累加檢
校太保洪進歸朝授文顯通州團練使知泉州未幾
代還時太宗征太原朝於行在父之出為青齊盧壽
西京水南陝州四州都巡檢使文顯與諸弟不睦成

平初御史中丞李惟清抗疏論其罪乞賞散秩以警
浮俗詔以其父有忠勳令御史臺告諭之許其改過
以疾改通許鎮都監卒子宗憲歷虞部員外郎為西
京作坊使宗元殿中丞文顯初為泉州右散兵馬
使衙內都指揮使俄權知漳州朝命漳州刺史凡七
年求還泉州署行軍司馬開寶末江南平洪進遣第
三子文顯入貢文顯不欲行乃遣文顯至京師自陳
願留以俟父入觀大祖嘉之及洪進歸朝授文顯房
州刺史改康州端拱初出知同州錢若水為從事文
顯深禮之委以郡政咸平初知耀州又徙徐州坐用
刑失入責授左武衛大將軍知潭水軍上念其納土
效順復以爲康州刺史留京師大中祥符初改衡州
特給內地刺史奉料未幾代還以老疾累表求致仕
詔免朝謁歲給公費及月廩並如故六年卒文顯
始爲泉州衙內都指揮使知漳州洪進歸朝授滁州
刺史仍舊知州俄召歸奉朝請景德中換光州以父
次領和州團練使歷知漢濮濬沂黃五州信陽軍所
至無能稱卒錄其子宗綬爲大理評事孫永弼永昇

延平府

爲三班階職次子宗續太子中書文顯本文顯子
初洪進在泉州有相者言一門受祿當至萬石時洪
進與三子皆領州郡而文顯始生乃以文顯爲子欲
應其言初補泉州衙內都校又爲衙內都監使朝命
領順州刺史歸朝爲登州刺史滄棣有寇盜命爲巡
檢使尋改舒州刺史溥化三年卒文顯頗知書亦工
畫子宗絳帝昺初封信王德祐二年
爲殿中丞帝昺進封廣王判泉州

劉宋

南平王休玄

文帝第二子也
元嘉十六年封

齊

南平王鈞

高帝第十子也

南平郡王寶脩

字智宣明帝第九子也建武元

年封二年改封邵陵王中
興二年謀反太后令賜死

秩官

福建自孫吳始郡縣歷代皆為藩服職茲土者不獨守令而已有總治之府焉有分治之司焉大小百執事相統相承秩乎其有序也然不紀職員則無以著職業而考負數不紀歷官則無以列序次而鑒賢否不紀名宦則無以昭善政而勸將來且歷代之制因革損益又各不同皆不可無紀也惜乎自宋季以迄于元諸郡之志多闕而不修入

國朝來百二十餘年舊志殘缺公牘多散逸而

老亦凋謝無幾無所考質其所存者蓋千百之十一耳失今不紀益久將并其所存者而失之不亦重可惜哉乃志秩官

職負

方面

閩地自漢建安以後或屬南部都尉或隸揚州刺史或隸江州刺史或隸東揚州刺史

史至陳始為閩州刺史治所方面之設蓋昉於此然其建官設屬之制載籍未詳其可攷者寔自唐始

唐

都督府

唐為中都督府五代梁升為大都督一負堂督府○經畧軍寧海軍威武軍附

諸州兵馬甲械城隍別駕長史司馬各一員

上三職蓋都督之佐也中都督府吏有典獄十四人問事八人白直二十人舊志不載今據唐書百

官志纂入錄事參軍事一員掌正遠失益符印錄後倣此

事二員功曹參軍事一員掌考課假使祭祀禮樂學校表疏書啓祿

食祥異醫藥卜筮陳設喪倉曹參軍事一員掌租

廨庖厨倉庫市肆其戶曹參軍事一員掌戶籍計

旌別孝弟其吏有府三人史五人帳史一人田曹

參軍事一員掌園宅口分永業及蔭兵曹參軍事

一員掌武官選兵甲器仗門禁管鑰軍防烽法曹

參軍事一員掌鞫獄嚴法督盜賊知賊贖士曹參

軍事一員掌津梁舟車舍宅工藝參事四員掌

使贊市令一員掌交易禁奸市丞一員其吏有佐

人帥三人分行檢察倉督文學一員掌以五經授

補州則授於吏部然無職事醫學博士一員掌療

夜冠耻之其學生九十五人

助教一員其學生九經畧使開元間置按三山志

受節度福州經畧都防禦使乾元初置副使判官

推官巡官各一員節度使按文獻通考都督

使又按唐書節度副大使知節度事行軍

使掌總軍旅顯誅殺

司馬 副使 判官 掌書記 推官 巡官各

一員 同節度副使十員 館鐸巡官四員 府

院法直官 要籍 逐要親事各一員 隨軍四

員已上俱按唐書職員列之而當時建置多寡都蓋無可攷也後團練觀察處置使官屬倣此都

團練觀察處置使大曆間置乾寧間罷按唐書觀

細副使 判官 推官 巡官 衙推各一員已上

俱團練使官屬副使 支使 判官 掌書記 推官

巡官 衙推 隨軍 要籍 進奏官各一員已上

俱觀察使官屬按三山志又有監軍使節度觀察留後說見宋承宣使下○以上

諸使皆郡守兼領

宋

威武軍 梁開平以後更置不一宋初復為威武軍又有

節度福州大節度使宋初兼三司發運使按

都督府長史節度使宋初兼三司發運使按

史無定員舊各節度觀察留後政和七年詔觀察

福建路安撫司雍熙初改威武軍為福建路景德間置

不常安撫使按宋史安撫使一人掌一路兵民之

置其賞罰稽其錢穀甲械出納之名籍而行以法

以知州兼充太中大夫以上或曾歷侍從乃得之

通志卷之二十一

品卑者止稱主管某路安撫司公事也興以後職
名稍高者出守皆可兼使如係二品以上即稱安

撫大使參議官一員 添差參議官一員紹興隆興

復置不釐務間省乾道間主管機宜文字 幹辦公事各一員

主管書寫機宜文字一員建炎二年准備差遣五

員紹興初置八年改一員准備差使五員紹興初

省措置招捉盜賊官一員紹興十五年安撫司兵官

福建路兵馬副總管按宋史每路委文臣一員充

都總管以治兵又按三山志福建路止有副福建

路兵馬鈐轄一員說見福建路兵馬都監一員東按

史路分都監掌一路禁旅屯戍邊防訓練之政令

以肅清所部又按三山志元豐後福州建州各立

路分都監東南路第十將副各一員元豐間置福州

副將建州馬劄准備將領一員 隊將二員福州建寧府

押隊三員福州建寧府訓練三員泉州南劍州

各一員於逐州軍見任都監內差兼延祥寨水軍正副統領各一員

准備將 提轄官 訓練官 指教官 錢糧官

各二員 荻蘆寨水軍統領兼福州興化軍都巡

檢使一員於福州連江緝捕官一員 准備將領

二員 漳泉二州都巡檢使一員於泉州南安福

建路鈐司

置於漳州按清漳志福建一路八州必地故也其職多以武翼武福建路兵馬鈐轄一員功大夫或修武郎充之

安撫司使臣正任釐務指揮二員 添置釐務聽

候差使一十員 添置釐務聽候差使下班八員

添置釐務指使準備差使大小使臣校尉五員

沿海緝捕盜賊一員 添置不釐務使臣二員

添置不釐務準備差使大使臣三員 添置不釐

務指使散祗候小使臣校尉六員 走馬承受一

員 按宋史走馬承受諸路各一員隸經畧安撫總管司無事歲一入奏有邊警則不時馳驛上聞

又按三山志大觀元謂以福州為帥府置走馬承受內臣一員武臣一員政和八年改為廉訪使者

靖康元年復為走馬承受

福建制置司

按宋史不常置而元史謂王積翁仕亦為福建制置使則是福建亦常置制置司也

福建轉運司

按宋史掌經畫邊鄙軍旅之事

轉運使以總利權慶曆中皆帶按察之任多罷之

又按宋史掌經度一路財賦而察其登耗有無以

足上供及郡縣之費歲行所部檢察諸積摺考帳

籍凡吏蠹民瘼悉條以上達及專舉刺官吏之事

福建轉運司初置於建寧府建炎二年移置轉運

使按宋史有軍旅之事或別置都轉運使以摠之隨

軍及都運廢置不常而正使不廢若副使若判官皆隨資之淺深稱焉
副使 判官
上二職蓋轉
運使之佐也
主管文字一員
幹辦官一員
文

臣準備差遣 武臣準備差使
具上二職按宋史數多寡不一

提刑司 宋史云提點刑獄公事掌察所部之獄訟而平其曲直所至審問囚徒詳覈案牘九禁繫淹滯而不決盜竊逋竄而不獲皆
文臣提刑一員
淳化二年

嘗遣使察本路刑獄尋省之景德
武臣提刑一員
四年始置提點一員副以武臣

同提點 幹辦公事一員
紹興二十二年
檢法官一員
刑獄

提刑司使臣正任釐務緝捕盜賊四員 添置釐務緝捕盜賊三員 添置釐務指使三員 添置

不釐務準備差使大使臣二員 添置不釐務指使六員
又有添差指使小使臣三員添差緝捕小使臣二員校尉一員又添差不釐務緝捕副尉一員不釐務準備差使大使臣二員不釐務指使小使臣五員不釐務使喚小使臣一員下班七員副尉二員

提舉常平茶司 按宋史掌常平義倉免役之政令九官田產及坊場河渡之入按額拘納收糶

諸積時其斂散以便民視產高下以平其役又按三山志崇寧大觀間以轉運司兼領奉行茶事政和三年專置提舉茶事官置司建州二年建兵叛權移福州紹興五年併以提舉常平司為名置司

泉州九年經制使司總領諸路常平尋罷經制使司常平令提刑兼領福州置司十二年歸建州主

管 按宋史提刑司委提舉常平茶鹽公事 按宋史通判或幕職官充

提舉常平茶司 按宋史掌常平義倉免役之政令九官田產及坊場河渡之入按額拘納收糶

諸積時其斂散以便民視產高下以平其役又按三山志崇寧大觀間以轉運司兼領奉行茶事政和三年專置提舉茶事官置司建州二年建兵叛權移福州紹興五年併以提舉常平司為名置司

泉州九年經制使司總領諸路常平尋罷經制使司常平令提刑兼領福州置司十二年歸建州主

管 按宋史提刑司委提舉常平茶鹽公事 按宋史通判或幕職官充

提舉常平茶司 按宋史掌常平義倉免役之政令九官田產及坊場河渡之入按額拘納收糶

諸積時其斂散以便民視產高下以平其役又按三山志崇寧大觀間以轉運司兼領奉行茶事政和三年專置提舉茶事官置司建州二年建兵叛權移福州紹興五年併以提舉常平司為名置司

泉州九年經制使司總領諸路常平尋罷經制使司常平令提刑兼領福州置司十二年歸建州主

管 按宋史提刑司委提舉常平茶鹽公事 按宋史通判或幕職官充

提舉常平茶司 按宋史掌常平義倉免役之政令九官田產及坊場河渡之入按額拘納收糶

五年詔諸路提舉茶鹽官改充提舉常平茶鹽公
事又按三山志及洪邁代福建提舉謝上表俱止
稱提舉茶事豈福建幹辦官按宋史其屬
當時獨未有監事耶幹辦官有幹辦官

諸司附

西外宗正司

按宋史崇寧三年置南外宗正司于南京
西外宗正司于西京各置敦宗院仍詔各

擇宗室之賢者一人為知宗掌外居宗室而置教
授以課其行藝又詔敦宗院宗子有文藝行實眾
所共知者許外宗正官考察以聞南渡後南外移
鎮江西外移揚州其後屢徙紹興三年西外置於
福州南外置於泉州蓋初知宗正司事一員丞
隨其所寓而分管轄之

一員判以本州通簿一員以本州敦宗院主管一員
文武各一員後宗學教授一員

文武各一員後宗學教授一員

南外宗正司

置司職員俱與西外宗正司同

啓運宮奉迎神御所

按三山志景德四年真宗詔西京
院於藝祖誕聖之地迎奉神御

至建中靖國間六祖神御相繼祀之建炎四年令
幹辦官李啓迎自温州權奉安福州開元寺紹興
間勅扁幹辦官一員建炎四年置紹興
今名

提舉坑冶司

按宋史掌收山澤之所產及鑄泉化以給
邦國之用歲有定數視其登耗而賞罰之

元豐初分置兩司在饒者提點一員幹辦公事
領江東淮浙福建等路

二員檢踏官六員稱銅官網官各一員

提舉市舶司

按宋史掌番貨海舶征權貿易之事以來
遠人通遠物元祐初詔福建路於泉州置

司仍委逐處知州通判知縣監官同檢視而轉運
司總之又按中興會要紹興二十一年李莊除福

建提舉上曰提舉市舶司委寄非輕若用非其人則措置失當海商不至矣莊可發來稟議然後任

提舉

按宋史掌一路州縣學政歲巡所部以察

又按三山志崇寧三年罷

提舉

元

福建行中書省

按元史行中書省掌國庶務統郡縣鎮

分任軍民之事皆稱行省其後嫌於外重改為某處行中書省九錢糧兵甲屯種漕運軍國重事無不領之福建行中書省或置於福州或置於泉州或併入江西或併入江浙廢置不一又嘗改為行尚書省設官與行中書省同詳見沿革志

平章政事二員

按元史至正十六年置福

建等處行中書省于福州鑄印設官一州各處省之制以江浙行省平章左丞納夫里商臺中丞阿魯溫沙為福建行省平章政事是二員併設也而三山續志止書一員豈初置惟一員至是始增

為二員歟 右丞 左丞各一員 叅知政事 簽省各

二員 郎中 員外郎各二員 都事 管勾

照磨各一員

自郎中至照磨皆行省幕官也○行中書省吏有知印二人通事二人蒙

古譯史四人回回譯史三人令史宣使各二十人 隨

省官屬

按三山續志不載隨省官屬職員而元史有之泉州志平海省職員亦載焉今增入

檢校所檢校一員

按元史有 理問所理問 副理

問各二員 知事 提控案牘各一員 都鎮撫司

都鎮撫 副都鎮撫各一員分省按元史至正八年福建行省

右丞梁歹分省建寧叅政訥都赤分省泉州

福建平海行中書省按三山續志大德元年立徙治泉州本省及幕官職

員與福建行中書省同但簽省隨省官屬職員與

福建行中書省官屬同但理問所惟理問一員都

福建道宣慰使司按元史宣慰司掌軍民之務分道以

有請則為達于省福建宣慰司與行中書省迭為廢置亦詳見沿革志宣慰使二員

同知一員 副使二員 經歷一員 都事二員

照磨兼架閣管勾一員按三山續志止書照磨所

磨皆宣慰司幕官也○宣慰司吏有知印通事各一人蒙古譯史二人回回譯史一人令史二十五人奏差二十人典吏四人

福建道宣慰使司都元帥府按元史宣慰司有邊陲軍

建置宣慰使司都元帥府自大德三年始宣慰使都元帥三員據三山

列職員如此考之元史福建宣慰使都元帥三員副都元帥僉都元帥事各二員同知副

都元帥一員 副使二員 經歷 知事 照磨

兼架閣管勾各一員自經歷至照磨皆帥府幕官也此據三山續志所列員數

考之元史經歷知事各增一員蓋既設帥府則幕官亦自宜稍更改耳

福建閩海道肅政廉訪司按三山續志廉訪之職與臺

察相表裏詢民瘼察冤滯糾

効諸不職者宋置提刑司設提點刑獄官其職與此畧同然任分而權輕元至元十四年設福建廣東道二十年改福建提刑按察司閩海道二十八
年改按察司為肅政廉訪司轄八路按治帥府漕司軍民司屬兼照刷諸司文卷遲錯責違慢
官吏獨運司官吏年終按問刷卷亦如之
廉訪使 副使各二員 僉事四員 按三山續志廉訪使二員長曰監司
次曰大使監司守司次官每年九月分司次年四月還司獨大使於西廳置分司按治本路司屬闕則次官代之副使以下分按興泉漳建汀延邵七路夏六月冬十二月二次審囚就刷所按路分司屬上下半年文卷餘不係
經歷 知事各一員 分按審囚時月完坐視事
照磨兼管勾一員 按三山續志止書照磨无史又司幕官也○廉訪司吏有通事譯史各一人書吏一十六人典吏二人又按元史又有奏差五人

寄治 附

行御史臺 按元史至元十四年始置江南行御史臺于揚州尋徙杭州又徙江州又徙建康以監臨東南諸省統制各道憲司而總諸內臺至正二十五年御史大夫完者帖木兒奏江南諸道行御史臺嘗奉旨於紹興路開設近因道梗湖南湖北廣東廣西海北江西福建等處凡有文書比至南臺風信不便徑申內臺未委事情虛實宜於福建置分臺給降印信俾各道文書田分臺以達內臺於事體為便
御史大夫 御史中丞 侍御史 治有旨從之
書侍御史各一員 經歷 都事 照磨 架閣 庫管勾 承發管勾兼獄丞各一員 自經歷至承發管勾皆臺之幕
察院監察御史十員 以上俱按元史江南行御史臺職員列之而福

建分臺職員
蓋無可攷也

諸司附

福建等處都轉運鹽使司

按三山續志至元十六年設
轉運使權鹽貨兼市舶二十

四年兼權鹽鐵酒醋諸課二十九年改置提舉始
專司漕三十一一年設轉運使大德八年罷十年改

置提舉皇慶元年復設都轉運使各有佐屬以治
其事九趙運及倉場之官隸焉又按元史至元十

四年始置市舶司領煎鹽徵課之事二十四年改
立鹽運司二十九年改立提舉司大德四年復為

運司九年復罷併入元帥府兼掌之十年復立都
提舉司至大四年復陞運司徑隸行省二說不司

運使二員 同知 副使 運判各一員據三山

列職員如此考之元史則同經歷 知事各一員
知二員運判二員而無副使經歷

提控一員按元史職照磨一員自經歷至照磨皆運

鹽使司有知印通事譯史各一人書吏
一十五人奏差一十二人典史二人鹽課提舉

司說見都轉運提舉二員 同提舉 副提舉各

一員 知事 提控 照磨各一員自知事至照

幕官鹽場九七場曰海口曰牛田曰上里司令

司丞 管勾各一員 典史一員典史蓋幕官也

皆同○海口牛田二場各
有場吏四人餘場無可攷

市舶提舉司按元史延祐元年改立泉州考之泉州歷

官志大德間已有是官二說不同餘見都轉運鹽使司下 提舉 同提舉 副提舉各二員 知事

一員 知事蓋幕官也

儒學提舉司

按元史各處行省所署之地皆置一司統諸路府州縣學校祭祀教養錢糧之事及

可校呈進著述文字三山續志不載而提舉 副

泉州志平海省隨省官屬有之今增入提舉 副

二

醫學提舉司

按元史有官醫提舉掌醫戶差役詞訟惟河南浙江江西湖廣陝西五省各立一司

餘省並無而泉州志平海省隨省官屬有此提舉

一員 按元史提舉從六品而泉州志以為從五品元史又有同提舉副提舉各一員而泉州志

但有提舉一員

入匠提舉司

按元史及三山續志俱不載此官而泉州志平海省隨省官屬有之今增入提

舉一員

國朝

文職

福建等處承宣布政使司 左布政使 右布政使

左參政 右參政 左參議 右參議各一員 上已

俱舊制職員後又增設提督海道坑場各一員或

參政或參議皆奉 勅專理○司有通吏二人令

史一十四人典吏三十六經歷司 皆設於布政司

內蓋司之經歷

都事各一員

司有典照磨所

照

磨所

磨 檢校各一員

所有典吏四人

理問所

自理問所至司獄司皆隨布政

司而設故

理問

副理問各一員

案牘一員

牘

蓋幕官也○所有司

廣積庫大使

副使各一員

庫有司吏典

司獄司

司獄一員

此

福建等處提刑按察使司

按察使一員

副使二員

僉事四員

已上俱舊制職員後又添設提督學校海道坑場屯田各一員或副使或僉事

皆奉

勅專理○司有書吏一

經歷司

經歷司照

於按察司內蓋

經歷

知事各一員

司有典 照歷

所照磨

檢校各一員

所有典吏四人

司獄司

以其司按

囚獄故

司獄一員

武職

福建都指揮使司

都指揮使

都指揮同知

都指

揮僉事

已上俱無定員○司有令史六人典

經歷

司

都司幕

經歷

都事各一員

司有典

都指揮使司一切獄訟而司獄

斷事

一員 吏目一員

吏目蓋幕官也○司

司獄司

獄一員

自經歷至此

福建行都指揮使司建寧府本司及經歷司斷事司司

獄司職員俱與都指揮使司同行都指揮使司有令史七人典吏一

十六人知印一人承差四人斷事司有司吏典吏各四人司獄司有獄典一人

屬司附

福建都轉運鹽使司 運使 同知 副使 判官

各一員典司有書吏四人經歷司運司幕官也經歷 知

事各一員鹽課司九七場曰海口場牛田場上里場惠安場潯美場兩州場浯州

場七場并批驗鹽引所蓋倉俱隸運司故悉附焉大使 副使各一員上

職員七竹崎批驗鹽引所大使 副使各一員閩

安鎮批驗鹽引所大使 副使各一員鹽倉大使

副使各一員

市舶提舉司初置司泉州提舉 副提舉各一員

吏目一員吏目蓋幕官也○司有司吏二人典吏四人

八閩通誌卷之二十八

秩官

職員

郡縣

閩地在秦雖為閩中郡而載籍未詳漢初以封亡諸其版圖未入中國武帝以後始有治縣吳永安中始置建安郡歷魏晉齊梁陳隋郡縣之制寔備然建安官設屬猶未能一盡攷也自唐以來見於郡志國史者始詳焉

福州府

唐

福州長樂郡中都督府

按三山志唐都督及節度觀察等使皆刺史領之則都督府之

官即州
官也
職員已見都督府

閩縣望按文獻通考唐縣有赤畿望緊上中下七等

餘則以戶口多少
資地美惡為差
令一員掌道風化察冤滯聽獄

之每歲季冬行鄉飲酒禮籍帳傳驛丞一員為縣

倉庫盜賊隄道雖有專官皆通知縣尉二員掌分判

率課調按唐書凡縣有司功佐司倉佐司戶佐司

兵佐司法佐司士佐典獄門事等畿縣減司兵上

縣有司戶經學博士助教各一員按唐書京縣

候官縣緊長樂縣上福唐縣上連江縣上四縣職

員俱與閩縣同

長溪縣中令丞主簿尉各一員

古田縣中梅溪縣中永泰縣中尤溪縣中上四縣職

員俱與長溪縣同

宋

福州大都督府長樂郡威武軍舊領福建路鈐轄建炎

革五季之患召諸鎮節度會于京師賜第以留之

分命朝臣出守列郡號權知軍州事軍謂兵州謂

民政也其後文武官參為知州軍事二品以上及

帶中書樞密院宣徽使職事稱判其府州軍監諸

府置知府事一人知州事一員掌總理郡政宣布

州軍監亦如之

糾其奸慝歲時勸課農桑旌別孝弟其賦役錢穀
獄訟之事兵民之政皆總焉福州自景德以後知
州多兼安撫使通判軍州事二員掌倅貳郡政與長吏均
役獄訟聽斷之事可否裁決與守通簽所部官有
善否及職事修廢得刺舉以聞宋制大郡置二員
餘置一員州不置簽書判官廳公事節度推官
及萬戶不置

觀察推官 節度判官 觀察判官 節度掌書

記 觀察支使各一員自簽判以下俱掌裨贊郡

否以白于其長而罷行之皆幕官也九諸曹官錄

事參軍一員掌州院庶務司戶參軍一員掌戶籍

庫受司法參軍一員掌議法司理參軍一員掌訟

鞠之事抄三山志有左右司理而州學景祐四年

立學他州勿聽慶曆四年詔諸路州軍監各令立

學學者二百人以上許更置縣學自是州郡無有

不教授一員以經術行義訓導諸生掌其州司武

官福州兵馬鈐轄一員 駐泊兵馬都監一員景

二年始置提舉本路諸州軍兵馬巡檢公事元符

初置駐泊兵馬都監主州禁卒一營而已紹興中

添差九 兵馬都監四員兼在城巡檢小使臣為監

五人 小使臣宗室一員充監押紹興中 監裏外鹽稅務

添差大使臣宗室一員充都監 監甲仗庫一員

三員 監在城茶鹽商稅務二員天聖間置 監作院

三員 監閩安鎮稅兼沿海地分巡檢一員

福劍州巡轄馬逆鋪一員

宮觀岳廟宗室

按三山志紹興三年勅添差不釐務宗室本州十員閩候官等十一縣各

三員長樂二員淳熙六年勅裁定帥添差大小使府十五員諸縣宗室滿罷更不作闕

臣親民各一員 小使臣監當五員 宮觀岳廟

共八員

歸朝歸正歸附忠順官

附按三山志有此官未詳隸於何司始附于此

官

紹興六年歸正官帥府大使臣三員小使臣六員

三十一年以後歸附官及鎮江府駐劄御前諸

軍統制司計發到五十一員添差將領等差遣任滿申奏存留再任

閩縣

望按文獻通考建隆元年令天下諸縣除赤畿外有望緊上中下注四千戶為望三千戶以上

為緊二千戶以上為中下五百戶以上為中不滿千戶為中下五百戶以下為下

知縣事一

員按宋史掌總治民政勸課農桑平決獄訟有德澤禁令則宣布于治境凡戶口賦役錢穀賑濟

給納之事皆掌之以時造戶版及催理二稅有水旱災傷則以分數蠲免民有流亡則撫存安集之

無使失業有孝弟行義聞于鄉閭者具事實上于州激勸以勵風俗宋用京朝官知丞一員

按三山志宋初廢置不一紹興主簿一員按三山志開寶

三年詔諸縣一千戶以上依舊置令簿尉三員紹興十六年臣寮言國初人物稀少縣小而事簡者

簿常闕員而尉兼之其後縣滿萬戶置丞而簿猶缺又言萬戶以下縣已不差縣丞猶多有主簿兼

尉者乞許增主尉一員按宋史掌閱習弓手職奸簿一員從之尉一員禁暴九縣不置簿則尉兼

之建隆三年每縣置尉一員在主簿劉崎巡檢一員

員街帶長樂連江閩縣沿海巡檢私鹽賊盜公事

候官縣望職員與閩縣同 甘蕉洲巡檢一員元豐七年

差使臣一員充巡檢專一於甘蕉洲捕捉盜販私鹽

福清縣望職員與閩縣同 監海口鎮一員元豐五年

或以巡檢兼監稅或以主簿監鹽倉兼鎮務後於京朝官內選差兼管本鎮煙火 監海口

鹽倉一員紹興六年添海口巡檢一員舊治鍾門

移海口嘉祐間復移鍾門治平初復歸海口熙寧二年再移鍾門後移止馬門又移蘇灣以小使臣

充街帶海口巡檢兼巡攔香藥沿海巡檢及催網巡捉私茶鹽磬防護番船 松林巡檢

一員紹聖五年兼管巡檢防護海口鎮官物後以處地分私煎販鹽公事兼催網巡

捉私茶鹽磬主管巡攔貨物事 南匿巡檢一員

以小使臣充街帶南匿巡檢福清就近 水陸賊盜公事兼催網巡捉私茶鹽磬

古田縣望知縣事兼兵馬監押一員太平興國以後

中兼兵符天禧 丞 主簿各一員 尉二員初置

元豐二年增 監商稅務二員 監水口鎮一員舊

置西尉一員 稅務以古田縣官兼監大中祥符中置使臣一員

司鹽倉給納遂兼管收稅景德中以罷鹽倉省移 巡轄馬迤鋪使臣於水口巡捕私茶鹽收稅如初

皇祐中復鹽倉就令本縣主簿兼監并收稅紹聖 中分命官二員文臣監鹽倉兼商稅使臣專管巡 捕尋廢鹽倉遂以監稅兼本鎮煙火公事紹興間

差京朝官後
以京官充
水口巡檢一員
街帶水口鎮巡捕私

監水口
鎮下

永福縣望
職員與閩縣同
辜嶺巡檢一員
街帶福州永福

興化軍興化兩縣地分巡檢兼催綱
巡捉私茶鹽賊盜公事以小使臣充

長溪縣望
西鄉置福安縣知縣事兼兵馬監押一員
平

初以使臣為兵馬監押兼知縣事
慶曆後用文臣以知縣兼兵符

尉各一員
西尉一員
元祐五年
有縣丞置監黃崎鎮一員

峯火巡檢一員
街帶長溪寧德一縣巡檢
兼煙火巡捉私茶鹽磬

長樂縣
職員與閩縣同
建炎元年以縣未
滿萬戶省丞一員監嶺口

鹽倉兼催煎一員
監商稅務一員
崇寧三年置
尋省仍以本

縣官
兼管

羅源縣中
知縣事
主簿
尉各一員
監商稅務

一員
南灣巡檢一員
街帶連江羅源兩縣南灣
巡檢兼催綱兼管沿海陸

路私鹽賊盜巡攔市舶物貨兼管
兩縣私煎販主管本灣煙火事

閩清縣中
職員與羅源縣同
崇寧二年置丞
一員五年省監商稅

務一員
舊本縣官兼管
崇寧二年置

寧德縣中
職員與閩縣同
蛇崎巡檢一員
街帶長

兩縣巡檢巡捉私茶
鹽磬以小使臣充監商稅務一員
崇寧間置政
和間以商稅

不滿千貫罷監官
而以縣官兼監

懷安縣望 職員與閩縣同 雞菜鎮巡檢一員銜帶閩候

官懷安閩清古田五縣巡檢兼催綱巡捉私茶鹽礬 監鹽倉一員舊主簿兼監紹興間

差小使臣一員專監

連江縣望 職員與閩縣同 監商稅務一員 秋廬

寨水軍統領兼福州興化軍都巡檢使一員

元

福州路總管府上按元史至元二十年定十萬戶之上者為上路十萬戶之上者為下路當衝要者雖不及十萬戶亦為上路又按三山續志至元十五年改福州為路十七年始設路官職專

民上隸帥憲下轄州司縣官 達魯花赤一員以蒙古人任 總管一員

以漢人南人任上二職皆路之長並兼管勸農事後做此 同知 治中 判官

各一員 推官二員至元二十三年置專治刑獄三山續志作二十四年置

經歷司經歷 知事各一員 提控案牘一員按

山續志所列職名如此元史則有照磨兼承發架閣一員而無此職名未詳何謂自經歷以下皆路

之幕官也○路吏有通事譯史各一人司吏三十人貼書六十人 司獄司自司獄

皆隨總管府而設故皆附焉 司獄一員按元史又有丞一員儒

學教授 學正 學錄各一員有學吏一人 蒙古學教

授 學正各一員 三山書院山長一員 醫學教授

二員 學正一員 陰陽學教授 學正各一員

學元史無 求豐倉監支納 大使 副使各一員

按三山續志求豐倉平準庫 平準行用庫提領

大使 副使各一員 鹽倉大使 副使各一員 宣

慰司崇盈庫 本路常盈庫官兼 廉訪司贓罰庫 本路常盈庫副使

員 本路常盈庫監支納一員 副使二員 運司廣

盈庫監支納 大使 副使各一員 庫子二人在

城稅務提領 大使 副使各一員 在城站正提

領 副提領各一員

錄事司 按元史至元十五年行中書省於在城十二

二司二十年復併為一又按三 達魯花赤一員 以

古人 錄事一員 上二職皆司判官一員 兼捕盜之

後南人任 典史一員 司之幕官也 〇司有司

閩縣 中按元史至元二十年定江淮以南三萬戶之

下者為 達魯花赤一員 以蒙古 縣尹一員 以漢人

上二職俱縣 主簿一員 縣尉一員 主捕盜之典

史一員 縣之幕官也 後做此 〇縣有司 儒學教諭

一員 太義巡檢一員 有巡吏一 閩安鎮巡檢一員

閩安鎮務提領 大使 副使各一員 江南州務
大使 副使各一員 大田站正提領 副提領各
一員

候官縣中本縣及儒學職員與閩縣同 縣縣吏亦與閩縣同但增郵

長一人 甘蕉寨巡檢一員 洪塘稅務提領 大使

副使各一員 白沙小箬二站正提領 副提領各

一員 竹崎批引所提領 大使各一員

懷安縣中本縣及儒學職員與閩縣同 縣縣吏與候官縣同 三

縣寨巡檢一員 稅務提領 大使 副使各一員

古田縣上 達魯花赤 縣尹 縣丞 主簿 縣尉

各一員 典史一員 按元史上縣典史二員而三山續志但一員○縣有司吏

六人尉吏郵長各一人貼書一十二人 儒學教諭一員 谷口杉洋西

溪三寨巡檢各一員 縣務提領 大使 副使各

一員 水口務都監 同監各一員 水口黃田二站

提領各一員 副提領各一員 際普倉大使 副

使各一員 倉有撥司一人

閩清縣中本縣及儒學職員與閩縣同 縣縣吏與安仁

里巡檢一員 稅務提領 大使 副使各一員

長樂縣中本縣及儒學職員與閩縣同縣吏與候北

鄉巡檢一員稅務提領 大使 副使各一員

連江縣中本縣及儒學職員與閩縣同縣吏與候寧

善寺鄉巡檢一員名聞等鄉巡檢一員稅務提領

大使 副使各一員際置倉大使 副使各一員

羅源縣中本縣及儒學職員與閩縣同縣吏與南灣

寨巡檢一員稅務提領 大使 副使各一員

永福縣中本縣及儒學職員與閩縣同縣吏與侯添

門巡檢一員稅務提領 大使 副使各一員

福清州下按元史至元二十年定江南地五萬戶之

上者為上州三萬戶之上者為中州不及三

萬戶者為下州又按三山續志至元十三年至元

貞元年設縣職員與古田縣同二年陞縣為州

達魯花赤一員以蒙古人任知州一員以漢人南人充

長後同知二員 州判二員兼捕盜之吏目二員

做此正一員龍江書院山長一員南日海口練門逕上

四寨巡檢各一員本州逕上海口三務提領 大

使 副使各一員際置倉大使 副使各一員倉

攢人蒜嶺宏路二站正提領 副提領各一員

福寧州

上按三山續志至元十三年以來設縣職員

領寧德福安二縣

達魯花赤

州尹各一員

同知州

判各二員

知事一員

提控案牘一員

舊為提領案牘

上二職皆州之幕官也○州有司吏一十二人郵長二人貼書二十四人

司獄官一員

有獄典一人

儒學教授一員蒙古學教授一員陰陽學

教授一員行用庫庫官一員

有庫子二人

小白小瀾蔣

洋鹽田褲溪桐山六寨巡檢各一員稅務提領

大使副使各一員

寧德縣

中本縣及儒學職員與閩縣同

按三山續志達魯花赤

員缺南王位下○縣吏亦與閩縣同

三縣寨巡檢一員東陽麻嶺巡

檢一員縣務提領

大使

副使各一員

一員埔村務

都監同監各一員

福安縣

中

達魯花赤一員

按三山續志此縣尹主一員榮王位下

簿縣尉各一員

縣吏與閩縣同

儒學教諭一員漁溪逕

巡檢一員辜嶺巡檢一員務都監

同監各一員

倉大使

副使各一員

亳州翼萬戶府

按三山續志至元二十四年移濟南東平萬戶翼成福建後為亳州市翼二十

七年復設福新萬戶翼轄新軍復令二翼官屬相參署事曰福興鎮守萬戶大德四年定例興化路

止令千戶鎮守亳州與福新輪委萬戶一員分鎮一年一更其汀泉漳等路並委百戶至大元年又以沿海俱通番邦亳州與福新輪委萬戶一員沿海上海中下三流巡防半年一更上隸閩帥下轄鎮撫千戶彈壓百戶並得世襲幕官則有達魯花赤更代或軍民交訟則委官會議裁決

萬戶 副萬戶各一員 經歷 知事 提控案

牘各一員 府自經歷至此皆幕官也 鎮撫所鎮撫

二員 蒙古漢人參用後做此 都目一員 都目蓋鎮撫幕官也

高唐冠州千戶翼 達魯花赤 千戶 副千戶各

一員 提控案牘一員 提控案牘蓋千戶翼幕官也 ○按三山續志亳州

戶府上千戶所有司吏一十人下千戶所有司吏一人所分上下千戶所未詳姑附志于此

壓二員 蒙古漢人參用後做此 上百戶二員 下百戶一十

五員

東平等路千戶翼 職員與高唐冠州千戶翼同 但

百戶增四員下百戶省四員

德州東昌千戶翼 職員與高唐冠州千戶翼同 但

百戶省六員

濟南高唐千戶翼 職員與高唐冠州千戶翼同 但

百戶十員不分上下

濟寧泰安千戶翼

職員與高唐冠州千戶翼同

但有

百戶一十三員不分上下

濟寧濮州千戶翼

職員與高唐冠州千戶翼同

改但

提領案牘為吏目又下百戶省三員

東平濟寧千戶翼

職員與高唐冠州千戶翼同

但有

百戶一十員不分上下

濟南東昌千戶翼

職員與高唐冠州千戶翼同

但有

百戶一十二員不分上下

永平德州千戶翼

職員與高唐冠州千戶翼同

改但

提領案牘為都目又上
百戶下百戶各省一員

濟寧建康千戶翼

職員與高唐冠州千戶翼同

但有

百戶省一員下
百戶省二員

延平等路千戶翼

職員與高唐冠州千戶翼同

但有

百戶六員不分上下哈刺魯千戶一員

福新萬戶府

說見亳州府職職員與亳州翼萬戶府同

府有

一人司幕官及鎮撫所職員亦同

鎮撫所有
司吏一人

上千戶翼

職員與高唐冠州千戶翼同

但有下百

員無上百戶○上千
戶翼有司吏二人

下千戶翼 職員與高唐冠州千戶翼同 但上
增二員下

百戶省四員○下千
戶翼有司吏三人

中千戶翼 職員與永平德州千戶翼同 但有下
戶一十員

無上百戶○中千
戶翼有司吏一人

姚千戶翼 職員與濟寧濮州千戶翼同 但有下
戶五員無

上百
戶

只里瓦五千戶翼 職員與濟寧濮州千戶翼同 但有

百戶七員
不分上下

哈刺哈孫千戶翼 職員與只里瓦五千戶翼同

國朝

文職

本府 知府一員 同知一員 通判一員 後又增設
一員專督

屬縣
稅糧 推官一員 府有司吏一十一
人典吏二十九人 經歷司 經歷司
照磨所

俱設於府內皆府
之幕屬也後倣此 經歷 知事各一員 司有典
吏一人 照

磨所 照磨 檢校各一員 所有典
吏二人 司獄司 自司獄
司以下

皆隨府而設故
悉附焉後倣此 司獄一員 有獄典一
人後倣此 織染局大使

副使各一員 局有司吏一
人後倣此 常豐倉大使 副使各

一員 倉有攢典一
人後倣此 三山驛驛丞一員 有驛吏一
人後倣此 三

山逆運所大使一員所有司吏一人後倣此陰陽學正術一

員醫學正科一員僧綱司都綱副都綱各一員

道紀司都紀副都紀各一員

儒學教授一員訓導四員生員廩膳增廣各四十人後倣此○學有

司吏一人後倣此

閩縣國朝之制凡縣編戶滿二十里以上者其知縣官全設編戶不滿二十里者省丞簿二員

一員縣丞一員主簿一員典史一員典史之

幕官也後倣此○縣有司儒學教諭一員訓導

二員生員廩膳增廣各二十一人後倣此○學有司吏一人後倣此五虎門官母

嶼巡檢司閩安鎮巡檢司巡檢各一員各有司吏一人後倣此

此稅課局大使一員有攢典一人後倣此大田驛驛丞一員

河泊所河泊官一員有攢典一人後倣此

候官縣本縣及儒學職員與閩縣同亦同竹崎巡

檢司巡檢一員稅課局大使一員小箬驛白沙永

驛驛丞各一員

懷安縣本縣及儒學職員與閩縣同亦同五縣寨

巡檢司巡檢一員稅課局大使一員羊原驛驛丞

一員懷安逆運所大使一員

長樂縣 本縣及儒學職員與閩縣同亦同松下石

梁焦山小社山三巡檢司巡檢各一員稅課局天

使一員長樂倉大使一員河泊所河泊官一員陰

陽學訓術一員醫學訓科一員僧會司僧會一員

連江縣 本縣及儒學職員與閩縣同亦同北茭巡

檢司巡檢一員定海倉副使一員蛤沙河泊所河

泊官一員陰陽醫學僧道會司職員俱與長樂縣

同

福清縣 本縣及儒學職員與閩縣同亦同壁頭生

頭門澤朗山三巡檢司巡檢各一員海口巡江二

稅課局大使各一員福清倉大使一員萬安倉副

使一員蒜嶺宏路二驛驛丞各一員河泊所河泊

官一員陰陽醫學僧道會司職員俱與長樂縣同

占田縣 本縣及儒學職員與閩縣同亦同杉洋巡

檢司巡檢一員黃田水口二驛驛丞各一員水口

迤運所大使一員陰陽醫學僧道會司職員俱與

長樂縣同

永福縣 知縣一員典史一員縣有司吏二人儒學

職員與閩縣學同際門巡檢司巡檢一員陰陽醫
學僧道會司職員俱與長樂縣同

閩清縣 本縣及儒學職員與永福縣同吏員亦同陰陽

醫學僧道會司職員俱與長樂縣同

羅源縣 本縣及儒學職員與永福縣同吏員亦同河泊

所河泊官一員陰陽醫學僧道會司職員俱與長

樂縣同

武職

福州左衛指揮使司 指揮使一員 指揮同知二員

指揮僉事四員

已上俱舊制員數今無定員後做此○備有令史二人典吏五人後

做經歷司

衛之幕官也

經歷

知事各一員

已上二職俱用文職

充後鎮撫二員

有司吏一人後做此

左右中前後及中左六千戶所 正千戶各一員

副千戶各二員

已上俱舊制員數今無定員後做此○所有司吏一人後做此鎮

撫各一員 百戶各十員今無定員後做此

福州右衛指揮使司 本衛并經歷司鎮撫左右中前

後中左六千戶所職員俱與左衛同吏員亦同

福州中衛指揮使司 本衛并經歷司鎮撫左右中前

後五千戶所職員俱與左衛同亦同

鎮東衛指揮使司置於福清縣本衛及經歷司鎮撫左右中

前後中左六千戶所職員俱與福州左衛同亦同

梅花千戶所置於長樂縣萬安千戶所置於福清縣已上

上二所職員俱與福州左衛六千戶所同亦同

建寧府

唐

建州建安郡上刺史一員掌宣德化歲巡屬縣別駕

長史 司馬各一員上州有典獄十四人問錄事

參軍事一員有佐二人 錄事二員 司功參軍事一員

有佐五人 司倉參軍事一員有佐二人 司戶參軍

事二員有佐四人 司田參軍事一員有佐二人

司兵參軍事一員有佐五人 司法參軍事二員

有佐七人 司士參軍事一員有佐五人 參軍事四

員 市令一員 市丞一員有佐一人 史二人 參軍事四

二人 文學一員 助教一員其學生九 醫

學博士一員 助教一員其學生九

建安縣上職員與福州閩縣同

邵武縣中職員與福州長溪縣同

浦城縣緊建陽縣上二縣職員俱與建安縣同

將樂縣中職員與長溪縣同

宋

建寧府按宋史本建州建安郡舊軍事端拱初升知府

事一員州同長史通判府事按宋史建隆四年詔知府公事

並須長史通判簽議連書方許幕官諸曹官學官

職員俱與福州同本府武官兵馬都監按宋史州府以下

監皆掌其本城屯駐兵甲訓兵馬監押

建安縣望職員與福州閩縣同大挺場監官等

孫赤岸党口埃竹五寨巡檢各一員

浦城縣望職員與閩縣同臨江大湖漁梁盆亭四驛

職員未詳臨江遷陽二鎮監官各一員 監稅務一員

嘉禾縣望職員與閩縣同 監麻沙鎮一員景德中置紹興

中郡守魏缸奏麻沙寨巡檢一員

松溪縣緊職員與閩縣同梓亭寨巡檢一員兼管龍泉遂昌

政和九四縣

崇安縣望職員與閩縣同武夷驛職員未詳

政和縣望職員與閩縣同 監關隸鎮一員

甌寧縣望職員與閩縣同 水吉都巡檢員數未詳富沙

水吉二驛職員未詳監合同場一員 惠民東西二局

提領員數未詳豐國監按宋史咸平二年置鑄銅錢監官員數未詳

寄治附

殿前司左翼軍按本志舊駐劄泉州統制官一員統之其分戍建寧汀漳諸將皆隸焉紹興中

將校周喜平泉漳邵武建寧寇就番屯本府以喜為統制泉州但置統領官屯駐 統制

統領員數俱未詳

元

建寧路總管府下達魯花赤 總管 同知 判官

推官各一員幕官職員與福州路同司獄司司獄

丞各一員儒學教授 學正 學錄各一員蒙古

學教授一員醫學教授一員陰陽學教授一員府

倉大使 副使各一員平準行用庫提領 大使

副使各一員織染局局使 副使各一員雜造局

大使 副使各一員惠民藥局提領一員稅務提

領 大使 副使各一員

錄事司 職員與福州路錄事司同

建安縣中甌寧縣中浦城縣中建陽縣中上四縣並

儒學職員俱與福州路閩縣同

崇安縣中本縣及儒學職員與閩縣同星村七市黃

亭墟頭四鎮巡檢各一員

松溪縣下政和縣下上二縣並儒學職員俱與閩縣

同

國朝

文職

本府 知府 同知 通判 推官各一員府有司吏十人典史

二十人經歷司經歷 知事各一員照磨所照磨

檢校各一員司獄司司獄一員稅課司大使一員

雜造局大使 副使各一員局有司吏一人廣實倉大使

副使各一員建寧通運所大使一員陰陽學正術

一員醫學正科一員僧綱司都綱 副都綱各一

員道紀司都紀 副都紀各一員

儒學 教授一員 訓導四員

建安縣 本縣及儒學職員俱與福州府閩縣同縣有

司吏七人典史十七人籌嶺巡檢司巡檢一員稅課局大使

一員太平水驛驛丞一員

朱文公裔孫世襲翰林院五經博士一員附

甌寧縣 本縣及儒學職員俱與閩縣同吏員亦同營頭

巡檢司巡檢一員稅課局大使一員城西葉坊二

驛驛丞各一員河泊所河泊官一員

浦城縣 本縣及儒學職員俱與閩縣同吏員與建安縣同

金亭高泉二巡檢司巡檢各一員稅課局大使一

員陰陽醫學僧道會司職員俱與福州府長樂縣

同

建陽縣 本縣及儒學職員俱與閩縣同吏員與建安縣同

建陽稅課局后山稅課局大使各一員建溪水驛

東峰馬驛驛丞各一員建陽逆運所大使一員陰

陽醫學僧道會司職員俱與長樂縣同

松溪縣 本縣及儒學職員俱與閩縣同吏員亦同二十

四都東關二巡檢司巡檢各一員稅課局大使一

員陰陽醫學僧道會司職員俱與長樂縣同

崇安縣 本縣及儒學職員俱與閩縣同吏員與建安縣同

分水關巡檢司巡檢一員稅課局大使一員長平

水驛大安驛興田驛驛丞各一員河泊所河泊官

一員崇安大安二逆運所大使各一員陰陽醫學

僧道會司職員俱與長樂縣同

政和縣 本縣及儒學職員俱與閩縣同縣有司吏六人典史

十五人赤巖巡檢司巡檢一員陰陽醫學僧道會司

職員俱與長樂縣同

壽寧縣 本縣及儒學職員俱與閩縣同吏員與政和縣同

漁溪巡檢司巡檢一員陰陽醫學僧道會司職員

俱與長溪縣同

武職

建寧左衛指揮使司

建寧右衛指揮使司上二衛及經歷司鎮撫左右中前

後五千戶所職員俱與福州左衛同內前所官軍調守備浦城

縣

八閩通誌卷之二十八

八閩通誌卷之二十九

秩官

職員

郡縣

泉州府

唐

泉州清源郡

上

職員俱與建州同

州有典獄等各曹有佐史等及經學生醫

學生亦同

晉江縣

上

南安縣

緊

莆田縣

上

三縣職員俱與福

州閩縣同

仙遊縣中職員與福州長溪縣同

宋

泉州望按宋史清源郡太平興國初改平海軍節度本上郡大觀元年陞為望郡知州事

通判軍州事 僉書判官 節度推官 觀察推

官 節度掌書記 觀察支使各一員 諸曹官

錄事參軍 司戶參軍 司法參軍 司理參軍

各一員州學教授一員監在城稅務文武各一員

本州兵官駐泊兵馬都監 兵馬都監 添差兵

馬都監 兵馬監押 押隊監作院員數俱未詳

晉江縣望職員與福州閩縣同 石湖四縣巡檢

石井鎮巡檢員數俱未詳 監石井鎮一員

南安縣中同安縣中上二縣職員與福州羅源縣同

惠安縣望職員與福州閩縣同 小兜四縣巡檢員數

未詳

永春縣中職員與羅源縣同 永春德化安溪三縣

巡檢各一員

安溪縣下德化縣下上二縣職員俱與福州羅源縣

同

寄治附

殿前司左翼軍

宋以殿前左翼軍鎮泉州

統制

統領

員數俱未詳

泉州路總管府

上按元史初嘗置平海行中書於泉州及遷行省於福州遂為泉州路總管府

職員與福州路同經歷司經歷

知事

照磨各

一員司獄司司獄一員儒學教授

學正

學錄

各一員

訓導六員蒙古學醫學陰陽學職員與

福州路同廣平倉監納

大使

副使各一員

平

準行用庫職員與福州路同豐衍庫大使

副使

各一員雜造局大使

副使各一員

都稅務提領

大使

副使各一員清源站正提領

副提領各

一員脫脫木孫

掌盤詰使客辯其真偽

脫脫木孫

副脫脫

木孫各一員

錄事司

初立南北二司後併為一

職員與福州路錄事司同

晉江縣

中

達魯花赤

縣尹

縣丞

主簿

縣尉

各一員

按元史中縣不置丞而三山續志閩縣亦中縣也皆不置丞泉州志晉江南安皆中

縣而各有丞又元諸縣皆有典史而泉州志諸縣皆無之疑志誤也

南安縣中職員與晉江縣同

同安縣下達魯花赤 縣尹 主簿 縣尉各一員

德化縣下永春縣下安溪縣下惠安縣下上四縣職

員俱與同安縣同

湖州翼萬戶府 本府及幕官職員與福州路亳州翼

萬戶府同鎮撫司本志作司三鎮撫二員鎮遏司

千戶 百戶各二員 照略一員

上千戶所 達魯花赤 千戶 副千戶各一員

案牘一員 彈壓二員按本志各所皆有彈壓司司皆有彈壓二員

中千戶所 職員與上千戶所同改案牘為都目

下千戶所 職員亦與上千戶所同但改案牘為吏目 上百

戶所百戶二員蒙古漢人參用 下百戶所百戶一員

左副翼萬戶府職員俱與湖州翼萬戶府同

水寨官湖州翼左副翼百戶各一員



文職

本府及經歷司照磨所司獄司儒學稅課司職員俱與

建寧府同府有司吏十一人典吏二十七人 織染局大使 副使

各一員廣平永寧二倉大使 副使各一員晉安

馬驛驛丞一員陰陽醫學僧綱道紀司職員俱與

建寧府同

晉江縣 本縣及儒學職員俱與福州府閩縣同縣

司吏七人典 祥芝深滬園頭烏潯四巡檢司巡檢

各三員稅課局大使一員福全倉副使一員河泊

所河泊官一員

南安縣 本縣及儒學職員俱與閩縣同吏員與晉

澳頭巡檢司巡檢一員康店驛驛丞一員陰陽醫

僧道會一職官俱與福州府長樂縣同

同安縣 本縣及儒學職員俱與閩縣同吏員與建

縣同峰上塔頭高浦陳坑官澳田浦烈嶼亭溪八巡

檢司巡檢各一員金門嘉禾高浦三倉副使各一

員大輪深青二驛驛丞各一員河泊所河泊官一

員陰陽醫學僧道一員職員俱與長樂縣同

德化縣 本縣及儒學職員俱與福州府永福縣同

縣有司吏一人典吏七人安仁高鎮二巡檢司巡檢各一員陰

陽學僧道會司職官俱與長樂縣同

永春縣 本縣及儒學職員俱與永福縣同吏員陰亦同

陽醫學僧會司職員與長樂縣同

安溪縣 本縣及儒學職員俱與永福縣同吏員源亦同

口渡巡檢司巡檢一員陰陽醫學僧道會司職員

俱與長樂縣同

惠安縣 本縣及儒學職員俱與閩縣同吏員小亦同

峯尾獺窟黃崎四巡檢各一員崇武倉副

使一員錦田驛驛丞一員河泊所河泊官一員

陽醫學僧道會司職員俱與長樂縣同

武職

泉州衛指揮使司 本衛及經歷司鎮撫左右中前後

五千戶所職員俱與福州左衛同

永寧衛指揮使司 本衛及經歷司鎮撫左右中前後

福全高浦嘉禾崇武金門十千戶所職員俱與福

州左衛同

漳州府

唐

漳州漳浦郡下刺史 別駕 司馬各一員下州有典獄八人問

事四人白錄事參軍事一員有吏錄事一員司

倉參軍事一員有佐史各二人司戶參軍事一員有佐一人史四人

人帳史司田參軍事一員有佐史各二人司法參軍事各

一員有佐一人參軍事二員文學一員元和六年廢

其學生凡四十人醫學博士一員其學生凡十人

龍溪縣中龍巖縣下漳浦縣中上三縣職員俱與福

州長溪縣同

宋

漳州下按宋史漳知州事一員通判軍州事一員按本

志又有添差通判然廢置不一軍事判官一員軍事推官一員

按宋漳州推官黃桂重建願記國朝有兩使諸曹防團軍事推判官漳閩偏州推判官曰軍事

官錄事參軍司理參軍司戶參軍司法參

軍各一員州學教授一員本州武官兵馬都監一

員兵馬監押二員監都稅務一員

龍溪縣望職員與福州閩縣同四縣同巡檢一員

中柵巡檢一員

漳浦縣望職員與福州古田縣同

龍巖縣望長泰縣望上二縣職員俱與閩縣同

元

漳州路總管府下本路及幕屬職員俱與建寧路同

錄事司職員與福州路錄事司同

龍溪縣 漳浦縣 龍巖縣 長泰縣 南靖縣俱

五縣職員俱與福州路閩縣同

國朝

文職

本府及經歷司照磨所司獄司儒學職員俱與建寧府

同使員稅課司大使 副使各一員 常平鎮海二

倉大使 副使各一員 丹霞驛驛丞一員 雜造局

陰陽醫學僧綱道紀司職員俱與建寧府同

龍溪縣 本縣及儒學職員俱與福州府閩縣同縣

司吏八人 典吏十八人 柳營江濠門海門社三巡檢司巡檢

各一員 江東甘棠二驛驛丞各一員

漳浦縣 本縣及儒學職員俱與閩縣同吏員與建寧府建安

縣同洪淡後葛青山并尾烏尾金石東沉古雷盤陀

九巡檢司巡檢各一員 陸黿雲霄玄鍾三倉副使

各一員 臨漳雲霄南詔三驛驛丞各一員 陰陽醫

學僧道會司職員俱與福州府長樂縣同

龍巖縣 本縣及儒學職員俱與閩縣同吏員與建安同鴈

石東西洋二巡檢司巡檢各一員陰陽醫學僧道

會司職員俱與長樂縣同

長泰縣 本縣職員與福州府永福縣同有司吏二人典吏七

人儒學職員與閩縣同朝天嶺巡檢司巡檢一員

陰陽醫學僧道會司職員俱與長樂縣同

南靖縣 本縣及儒學職員俱與閩縣同吏員與建寧府政和

縣小溪九龍嶺和溪永豐四巡檢司巡檢各一員

長平驛驛丞一員陰陽醫學僧道會司職員俱與

長樂縣同

漳平縣 知縣 主簿 典史各一員有司吏二人典吏八人

儒學職員與閩縣學同桃源店溪南歸化三巡檢

司巡檢各一員

武職

漳州衛指揮使司 本衛及經歷司鎮撫左右中前後

龍巖中中六千戶所職員俱與福州左衛同

鎮海衛指揮使司 本衛及經歷司鎮撫左右中前後

五千戶所職員俱與福州左衛同

汀州府

唐

汀州臨汀郡

下

職員俱與漳州同

州有典獄等各曹有佐史等及經學生醫

學生亦同

長汀縣

寧化縣

沙縣

俱中

上三縣職員俱與福

州長溪縣同

宋

汀州

下按宋史臨汀郡軍事

本州及州學職員俱與漳州同本州

兵官兵馬都監

按本志有添差兵馬都監廳二所

兵馬監押員數未詳

詳

長汀縣

望

職員與福州閩縣同古城寨巡檢

按本志同巡一

員

寧化縣

望

職員與閩縣同安遠中定南平北安四寨

巡檢

員數未詳

上杭縣

上

知縣

丞

尉

各一員梅溪寨巡檢一員

武平縣

上

職員與福州羅源縣同三指溪象洞二寨

巡檢各一員

清流縣 職員與羅源縣同明溪寨巡檢一員

蓮城縣 職員與羅源縣同北圍寨巡檢員數未詳

寄治附

殿前司左翼軍按本志紹興間屯左翼軍數百正將

副將各一員

冠

汀州路總管府下本路及幕屬職員俱與建寧路同

錄事司 職員與福州路錄事司同

長汀縣 寧化縣俱中清流縣 蓮城縣 上杭縣

武平縣下俱上六縣并儒學職員俱與福州路閩縣同

國朝

文職

本府及經歷司照磨所司獄司儒學稅課司職員俱與

建寧府同府有司吏八人典吏二十人預備倉大使 副使各

一員陰陽醫學僧綱道紀司職員俱與建寧府同

長汀縣 本縣及儒學職員俱與福州府閩縣同員

亦同古城寨巡檢司巡檢一員臨汀館前一驛驛丞

各一員

寧化縣

本縣及儒學職員俱與閩縣同

吏員與建寧府政和

同縣安遠寨巡檢司巡檢一員石牛驛驛丞一員陰

陽醫學僧道會司職員俱與長樂縣同

上杭縣

本縣及儒學職員俱與閩縣同

吏員與政和縣同

平西藍屋二驛驛丞各一員陰陽醫學僧道會司

職員俱與長樂縣同

武平縣

職員與福州府永福縣同

舊有縣丞主簿各一員景泰間

省○有司吏二人典吏九人儒學職員與閩縣同永平象洞二

寨巡檢司巡檢各一員陰陽醫學僧道會司職員

俱與長樂縣同

清流縣

本縣及儒學職員俱與閩縣同

吏員與政和縣同

鐵石巡檢司巡檢一員九龍驛驛丞一員陰陽醫

學僧道會司職員俱與長樂縣同

連城縣

本縣及儒學職員俱與閩縣同

吏員與政和縣同

北團寨巡檢司巡檢一員陰陽醫學僧道會司職

員俱與長樂縣同

歸化縣

本縣及儒學職員俱與閩縣同

吏員與政和縣同

夏陽巡檢司巡檢一員明溪驛驛丞一員陰陽醫

學僧道會司職員俱與長樂縣同

永定縣

職員與永福縣同

吏員與武平縣同

儒學教諭一

員興化鄉太平三層嶺三巡檢司巡檢各一員陰

陽醫學職員俱與長樂縣同

武職

汀州衛指揮使司 本衛及經歷司鎮撫左右中前後

上杭六千戶所職員俱與福州左衛同

武平守禦千二所直隸行都司將樂守禦千戶所做此正千戶一員

副千戶二員 百戶一十員 吏目一員吏目以文職充

所之幕官也

延平府

宋

南劍州

上按宋史劍浦郡軍事本志不載宋元職員考究多未詳

本州及州學職員

俱與漳州同本州武官職員未詳

劍浦縣

緊

職員與福州閩縣同大曆寨巡檢一員

將樂縣

上

職員與閩縣同萬安寨巡檢一員

順昌縣

上

職員與汀州上杭縣同仁壽寨巡檢一員

監商稅務一員

沙縣中職員與福州羅源縣同北鄉淳流二寨巡檢

各一員 監商稅務一員

尤溪縣上職員未詳英果寨巡檢一員

寄治附

殿前司左翼軍

按本志泉州分兵來鎮

職員未詳

元

延平路總管府下本路及幕屬職員俱與建寧路同

錄事司 職員與建寧路錄事司同

南平縣中職員與閩縣同大歷巡檢一員茶洋王基

二站職員未詳

尤溪縣中職員與閩縣同英果高才坂二寨巡檢各

一員稅務大使一員

沙縣中職員與閩縣同

順昌縣中將樂縣中上二縣職員俱與閩縣同

國朝

文職

本府及經歷司照磨所司獄司儒學稅課司職員俱與

建寧府同

府司吏九人典吏二十三人

劍浦嶺峽二逆運所大

使各一員豐衍倉大使 副使各一員劍浦驛
丞一員河泊所河泊官一員陰陽醫學僧綱道紀
司職員俱與建寧府同

南平縣 本縣及儒學職員俱與福州府閩縣同吏員

亦嶺峽大曆二巡檢司巡檢各一員西芹稅課局

大使一員茶洋王臺大橫三驛驛丞各一員西芹

河泊所河泊官一員

將樂縣 本縣及儒學職員俱與閩縣同吏員與汀州府上杭

縣萬安寨巡檢司巡檢一員稅課局萬安稅課局

大使各一員三華水驛白蓮馬驛驛丞各一員河

泊所河泊官一員陰陽醫學僧道會司職員俱與

福州府長樂縣同

尤溪縣 本縣及儒學職員俱與閩縣同吏員與上杭縣同

高才坂英果寨二巡檢司巡檢各一員稅課局天

使一員陰陽醫學僧道會司職員俱與長樂縣同

沙縣 本縣及儒學職員俱與閩縣同吏員與上杭縣同

鄉巡檢司巡檢一員稅課局大使一員陰陽醫學

僧道會司職員俱與長樂縣同

順昌縣

本縣及儒學職員俱與閩縣同

吏員與上杭縣同

仁壽巡檢司巡檢一員稅課局大使一員富屯雙

峯二驛驛丞各一員河泊所河泊官一員陰陽醫

學僧道會司職員俱與長樂縣同

永安縣

本縣及儒學職員俱與閩縣同

吏員與上杭縣同

安砂湖口二巡檢司巡檢各一員稅課局大使一

員陰陽醫學僧道會司職員俱與長樂縣同

武職

延平衛指揮使司

本衛及經歷司鎮撫左右中前後

五千戶所職員俱與福州左衛同

將樂守禦千戶所

職員與汀州府武平守禦千戶

所同

永安守禦千戶所

舊隸邵武衛景泰五年奉

旨調守永安

職員與福州

府梅花千戶所同

邵武府

宋

邵武軍

按宋史同下州

知軍事

通判

軍事判官各一員

按本

府官制志宋有節度觀察推官各一員考之宋史邵武在宋為軍同下州而宋下州但有軍事推官

並無節度觀察推官之名又考本府公署志宋軍治但有通判僉判二廳至元始有推官廳又考本府題名志亦但有通判而無推官又考興化府在宋亦為軍同下州宋志亦但有判官而無推官則志所列節度觀察推諸曹官錄事參軍司理參官其誤明矣今正之

軍 司戶參軍 司法參軍各一員 軍學教授一員 監稅務一員

邵武縣 望 職員與福州閩縣同

泰寧縣 望 職員與閩縣同 監稅務一員

建寧縣 望 職員與閩縣同

光澤縣 望 職員與閩縣同 監稅務一員

元

邵武路總管府 下 本路職員與建寧路同 儒學教授 學

錄各一員 樵溪雲巖二書院山長各一員 富有行

用二庫提領 大使 副使各一員 司獄司司獄

一員 蒙古學必闡赤 教授各一員 醫學教授

學正各一員 醫工提領所提領 副提領各一員

稅務提領 副使各一員 僧綱司僧錄 僧判

知事各一員 提控案牘二員 道錄司道錄 道

判 知事各一員 提控案牘二員

錄事司 職員與福州路錄事司同

鄧武縣中本縣及儒學職員俱與福州路閩縣同

坊拿口二商稅務使 副使各一員 水口楊

坊拿口同巡四寨巡檢各一員 樵川林墩拿口三

站提領各一員 副提領各一員 僧錄司都綱一

員 道錄司威儀一員

光澤縣中本縣及儒學職員俱與閩縣同 大寺寨巡

檢一員 止馬商稅務使 副使各一員 杭川

杉關二站提領 副提領各一員 僧道錄司職員

俱與邵武縣同

泰寧縣中本縣及儒學職員俱與閩縣同 商稅務

使 副使各一員 僧道錄司職員俱與邵武縣同

建寧縣中本縣及儒學職員俱與閩縣同 西安寨巡

檢一員 商稅務使 副使各一員 僧道錄司

職員俱與邵武縣同

國朝

文職

本府及經歷司照磨所司獄司儒學稅課局職員俱與

建寧府同

府有司吏六人
典吏十四人

常豐倉大使

副使各

一員陰陽醫學僧綱道紀司職員俱與建寧府同

邵武縣

本縣及儒學職員俱與福州府閩縣同

縣吏

與汀州府
上杭縣同

水口巡檢司巡檢一員樵川拿口林墩

三驛驛丞各一員河泊所河泊官一員

泰寧縣

本縣及儒學職員俱與閩縣同

縣吏亦同陰陽

醫學僧道會司職員俱與福州府長樂縣同

建寧縣

本縣及儒學職員俱與閩縣同

縣吏亦同

西安巡檢司巡檢一員陰陽醫學僧道會司職員

俱與長樂縣同

光澤縣

本縣及儒學職員俱與閩縣同

縣吏與上杭縣同

大寺寨巡檢司巡檢一員稅課局大使一員杭川

杉關二驛驛丞一員河泊所河泊官一員陰陽醫

學僧道會司職員俱與長樂縣同

武職

邵武衛指揮使司

本衛及經歷司鎮撫左右中前後

五千戶所職員俱與福州府衛同

興化府

宋

興化軍

按宋史初名太平軍後改今名同下州

知軍事

通判各一員

軍事判官一員

國初軍監皆以判官兼同知咸平初兼通判天禧間流內銓請自今

軍監判官更不兼通判從之元豐間為諸曹官錄

事參軍

司理參軍

司法參軍

兼司戶各一員

軍學教授一員

元豐初置一員宣和間行興化軍三舍法增置三員後復舊

武官

按舊志自清源祈而為軍有屯駐駐泊巡檢兵士俱隸焉又按泉州刺史題名淳化二年

知州事衙帶管勾泉福州興化軍屯駐駐泊巡檢本城兵士至道元年加提舉都同巡檢咸平六

年改提舉泉漳福州興化軍都同巡檢咸平六年止兵馬都監兼在城

巡檢一員

兵馬都監一員

按本志又有添差二員淳熙中省一員

監在城都商稅務一員

興泉巡轄馬迺鋪一員

宮觀嶽廟宗室添監

主管崇道觀三員

嶽廟二

員 監稅不釐務二員 戚里添監不釐務一員

使臣

正任釐務二員

揀汰離軍大小使臣下班

副尉添監嶽廟十五員

十三處戰功大小使臣

添差不釐務四員

歸正忠順官

添監不釐務大小使臣七員

嶽廟

一員

下班副尉八員

忠順官二十三員

莆田縣望職員與福州府閩縣同 監涵頭塩倉一

員兼烟火公事紹興間置迎仙巡檢一員街帶興化軍同

惟煎官一員淳熙間省巡繫蓼巡檢一員街帶興化軍泉州巡

仙遊縣望職員與閩縣同

興化縣中職員與福州府羅源縣同

元

興化路總管府下本路及幕屬職員俱與建寧路同

錄事司 職員與建寧路錄事司同

莆田縣中仙遊縣 興化縣俱上三縣職員俱與福

州路閩縣同

國朝

文職

本府及經歷司照磨所司獄司儒學統課司雜造局職

員俱與建寧府同府有司吏八人大有倉大使

副使各一員平海倉大使一員莆陽驛驛丞一員

陰陽醫學僧綱道紀司職員俱與建寧府同河泊

所河泊官一員

莆田縣 本縣及儒學職員俱與福州府閩縣同縣

司吏八人典迎仙冲沁小嶼吉了青山巖頭六巡
吏一十九人

檢司巡檢各一員稅課局大使一員莆禧倉副使

一員涵頭莆禧黄石三河泊所河泊官各一員

仙遊縣 職員與福州府永福縣同有司吏六人儒

學職員與閩縣同正統二年省訓導一員楓亭驛驛丞一員

陰陽醫學僧道會司職員俱與福州府長樂縣同

武職

興化衛指揮使司 本衛及經歷司鎮撫左右中前後

五千戶所職員俱與福州左衛同

平海衛指揮使司 本衛及經歷司鎮撫左右中前後

莆禧六千戶所職員俱與福州左衛同平海衛學

教授一員以文職充正統八年指揮同知王茂奏

者曰官生曰軍生天順四年湖廣蘄水縣教諭莆
人宋叔昭奏以近衛民間子弟之後秀者附入曰
民生俱無定額成化二年制令武生年深者許
間歲貢一人入大學如縣學廩膳生員之例焉

訓導弘治元年始除一員學有司吏一員

福寧州

國朝

文職

本州唐宋俱為長溪縣元陞為福寧州皆隸福州國朝初為福寧縣成化間復陞為州直隸布政司

知州 同知 判官各一員 吏目一員州之幕官也

州有司吏七人儒學學正一員 訓導三員生員廩膳

典吏一十七人增廣各三十人。松山大貧管水澳青灣高羅延

停柘洋六巡檢司巡檢各一員 稅課司大使一員

廣盈大金二倉大使各一員 河泊所河泊官一員

陰陽學典術一員 醫學典科一員 僧正司僧正一

員 道正司道正一員

寧德縣 本縣及儒學職員俱與福州路閩縣同縣有

司吏六人典吏一十三人東洋麻嶺巡檢司巡檢一員 河泊所

河泊官一員 陰陽醫學僧道會司職員俱與福州

府長樂縣同

福安縣 本縣及儒學職員俱與閩縣同吏員亦同白石

巡檢司巡檢一員 陰陽醫學僧道會司職員俱與

長樂縣同

武職

福寧衛指揮使司 本衛及經歷司鎮撫左右中前後

大金定海七千戶所職員俱與福州左衛同

八閩通誌卷之二十九

八閩通誌卷之三十

秩官

鎮守

國朝

王恭

○洪武初以附馬都尉鎮守
○按城池志洪武四年在

周德興

○洪武間以江夏侯鎮守
○按城池志洪武二十年

戴細保

○景泰元年以尚寶監監
○丞鎮守五年還朝

薛希璉

○浙江麗水人景泰元年以刑部侍郎
○鎮守三年陞本部尚書四年還朝

費釗

○正統十四年以崇信伯奉命討賊
○景泰元年勅留鎮守二年還朝

范雄 正統十四年以都督僉事奉 命討賊 景泰元年 勅留鎮守二年還 朝

廖秀 正統十四年以太監奉 命監軍討賊景泰 元年 勅留鎮守復征沙縣二年還 朝

來往 正統末以內使提督市舶陞長隨奉御景泰四 年協同監丞戴細保鎮守及細保還 朝就留 鎮守陞監丞尋陞少 監未受 命而卒

孫原貞 見名 宦志

馮讓 浙江麗水人天順二年以都 監右少監鎮守八年還 朝

吳昱 成化二年以都知監 太監鎮守卒于官

盧勝 成化五年以御用監太 監鎮守十六年回 京

陳道 字安理廣東順德人成化十 六年以御用監太監鎮守

巡撫

國朝

楊勉 應天府江寧人 部侍郎巡撫

焦宏 正統八年以戶 部右侍郎巡撫

劉廣衡 江西萬安人景泰六年以 都察院左副都御史巡撫

滕昭 字自明河南人成化六年以 都察院右副都御史巡撫

張瑄 字廷璽應天府江浦人成化八年以都 察院右副都御史巡撫十年還 朝

高明 見名 宦志

王繼 字述之河南祥符人成化二十三 年以都察院右副都御史巡撫

提督市舶

國朝

卓洪

范士明俱宣德間以內使提督

梁著

楊俱正統初以內使提督

常查成化元年以都知監少監提督

董讓弘治二年以御用監監丞是督

國朝巡按清理軍政刷卷及撥治給事中付

巡按監察御史 陳述洪武二年 蔣彥祿 魏清 何

器 况必安 歐彥貴俱永樂三年 李素 李仲芳

周宗範 李彬俱永樂六年 李旭 黃員相 賈旭

陸和俱永樂九年 孟亨 張啟 屈伸 趙文 劉愷

俱永樂十二年 張顯 鄭璘 周遠 陳恕 劉璉俱永樂十年

五年 王綱 饒禮 楊淵 張敬 王昌俱永樂十八年 曹

習古 鄒傑 姚堅 陳紹夔俱永樂十一年 王璉

王寶 張鐸 范宗淵俱宣德元年 方端 張鵬俱宣德四年

年 楊政吉水人宣德七年 黃振宣德九年 金敬宣德十年 周銓 郝

敬計澄俱正統三年王珉正統十一年柳華蘇州人正統十二年柴

文顯建德人正統十三年汪澄正統十四年丁瑄東鹿人張海陳

員韶景泰元年許仕達見名志邢宥瓊州人景泰三年倪敬

無錫人景泰四年練鋼蘇州人景泰五年盛顛無錫人景泰六年夏墳見名志

志莊欵徽州人天順二年唐彬山陰人天順三年劉圩安福人天順四年

滕昭天順六年伍驥見名志魏瀚朱賢六安人俱成化元年任璽

山西太原人涂棊豐城人俱成化二年左鈺成化三年吳璘揚州人成化四年

洪性成化七年李釗台州人成化九年鄭昱常山人成化十年葉稠富陽

人成化十一年戴用萬安人成化十三年閻佐陝西商縣人成化十五年徐鏞國

州人成化十六年張稷寶應人成化十八年汪奎徽州人成化十九年劉信四川

南溪人成化二十年董復紹興人成化二十一年呂炯寧波人成化二十三年劉

纓新淦人弘治元年

清理軍政及刷卷監察御史楊義未樂十年陳求正統

年十二應灝淳安人景泰二年陶復南城人景泰四年顧儼天順三年馬

震河南汲縣人天順七年邵智南海人成化四年沃頰定海人成化七年

尹仁安福人成化十年易居仁秦和人成化十三年姜昂崑山人成化十六年

張昂慈溪人成化二十年韓明餘姚人弘治元年

按治給事中李守中未樂三年郭良未樂九年

歷官

方面

唐

都督府

經略軍寧海軍威武軍附

都督王義童

武德未任

張承慶

景雲初任梁

惟忠

辛子言

李亞立

俱開元

王鎮

大中未任李瓚

咸通間任已上別駕衛總持

任弘毅

俱貞觀

長

史王孝敬

未徽

唐循中

開元

李偕

廣德初任

司馬蕭嗣

德

咸亨初任

經略使唐循中

開元間長史兼

吉湑

至德間授經略寧海軍使

李元宗

開成

裴熾

大中間任上二人

都防禦使董

玠

乾元初任

李行穆

大曆間由泉州刺史兼

副使暨克華

乾元初任

度使李承昭

上元中任

都團練觀察處置使李椅

見名

鮑防

大曆間任

常袞

見名

孟暉

建中

盧基 吳詵 吳

湊

見名鄭叔則

王翊

柳冕

閻濟美

見名二人

志己上俱

貞元間任陸庶

裴次元

裴又

俱元和

徐晦

初任張仲方

桂仲武

段伯倫

俱太和

唐扶

開成初任

李記

初任

楊發

李景温

見名官志

李晦

李播

俱乾符

鄭鎰

廣明初任

陳巖

中和未

逐觀察使

王潮

間任

團練副使李貽孫

太和

陳巖

中和

判官武自和

元和間任李敬燹太和初任巡官權幼公元和間任觀察支使盧

昂元和間任判官楊邵伯元和間任侯勣太和間任推官馮審元和

任間監軍使魚獻劉元弼節度觀察留後皇甫政

大曆間任范暉王潮俱景德間自稱留後王審知乾寧末自稱

化初授節度觀察留後

偽閩

節度使王延翰五代唐天成初授王延曦五代晉天福間自稱節度使副使

王延翰同光間任王繼鵬長興間任威武軍節度使

察留後王延鈞五代唐天成初授威武軍節度使王延鈞

五代唐天成初授王繼恭王延曦俱五代晉天福間授威武軍節

度副使王亞澄五代晉天福間授

南唐

威武軍節度使李仁達五代晉開運間仁達殺卓巖明

授仁達威武軍節度使賜名弘義後又更名弘達

吳越

節度留後李孺贇福州留後吳程知節度事俱五代漢乾祐間任知彰武

軍節度事五代周廣順初更錢弘俅錢元瑱俱

順間沈承禮宋開寶間任按三山志太祖授承禮

司水陸發運使沈承禮
移為安軍節度事

宋

威武軍節度使皇子元雋雍熙間皇子樛元符中童貫

政和末授依前領樞密院事鄭居中宣和初授充李顯中乾道中授

充左金吾將軍承宣使姚平仲 宗室有忠俱靖康節

度觀察留後皇伯承範嘉祐間觀察使王德用宗仁

朝皇伯世聞大觀中觀察留後高繼勳 高化景

任福建路安撫司安撫使林適建炎間張浚 葉夢得 辛

次膺 汪徹 陳俊卿 鄭僑 辛棄疾 蔡幼

學 楊長孺 楊棟上十人俱何琮端平魏了翁

趙必愿 徐清叟 吳潛 吳淵 馬天驥 江

萬里 洪天錫上八人俱雷宜中咸淳間任已上

幹辦公事王晞亮 李誠之 徐鹿卿俱見名兵

官 福建路兵馬總管馬秦紹興間鷓巴乾道福建

路兵馬鈐轄燕度見名魚澤 李貴 黃庠上三

紹興福建路兵馬都監姜特立見名福建路鈐司

福建路兵馬鈐轄張忠孟 辛恩俱武翼張世賢

武功大夫郭欽修武郎來處恭武功大夫王炳武節大夫俱壽

困武節大夫辛恩再任武功大夫毛楷之武德郎繆震武德郎

張世雄武經郎上二人徐森武翼大夫趙藻武翼大夫

夫施夢龍武節郎林宋英修武郎孫宗禮武翼大夫俱

福建制置司制置使王積翁宋末以全閩八郡圖籍獻於元

福建轉運司轉運使楊克讓見名志崔榮雍熙未任任維則

牛冕見名志俱趙中和周渭俱淳化丁謂至

間趙賀劉炤俱或平陳世卿見名志袁煒景德彭

惟節大中祥符初任方仲荀韓庶唐肅俱天禧呂言

苗楨王奇張方俞獻卿李應言王嘉

言俱天聖趙湘龐籍俱見名志邊調陸軫上

景祐間任呂紹寧劉立德俱寶元劉適張徙華

王建中安積高易簡邵飾蔡襄張去

感俱慶曆陳榮古唐詢楊紘盛中南俱皇祐

任盧革見名志羅振張徽許抗寒周輔

俱熙寧間任賈青元豐初任謝卿材元祐初任朱宗見名志馬天驥

知福州兼江萬里上二人俱吳堅劉震孫李伯玉

黃萬石馮夢得雷宜中曹元發俱咸淳趙

崇機德祐間任已上九副使張吉甫蘇漸徐

億李鍊俱熙寧王子京陳紘俱元豐呂温卿

張詢俱元祐陳建趙岍俱宣和張穆程邁

祖秀實俱建炎陳郭遂李承造劉察鄭士

彥陳桶賀允中余應求陳敏識王浚

明趙伯牛張宇馬純鈞光祖曹戩

趙令諤王時升俱紹興陳良祐陳良翰俱見

志沈度任文薦王淮趙子英沈樞傳

自得俱乾道鄭丙柴瑾錢佃謝師稷趙

公碩顏度蘇峴趙彥操俱淳熙周頡陳

公亮俱紹熙王恬張孝曾曾炎俱慶元權安

節嘉泰何琮劉克莊俱端平饒虎臣淳祐末知

袁立儒高斯得見名宦志俱洪勳趙孟傳俱

定間家鉉翁見名宦志判官馬遵劉文炳俱慶曆張

翥陳宗古甯贍曹元舉蔡延慶俱嘉祐

黃照郭宏俱治平湛俞蔣之奇見名志謝仲規

曾默董鉞石賡王子京周沃俱熙寧蔣

續元豐孫奕劉士彥曹輔常驤李孝廣

王得臣 陳郭俱元祐 秦定 黃思 文勛 黃

誥俱紹聖 張康國 檀宗旦俱元符 孫鑿見名 鄭

可簡 唐績俱宣和 謝如意 魯詹俱建炎 張翥

侯懋 徐宇 宇文師瑗 薛昌宋 錢被 鄭

士彦 晁謙之 范同 黃積厚 徐琛 范寅

秩 蘇策 趙令諤見名 鮑延祖 袁復一 丘

礪 陳起 姚沈 趙不溢 黃軺 陳彌作

王淪俱紹興 邵及之 芮燁 趙不敵 呂企中

陳峴 楊由義俱乾道 王佐 劉祖禮 王師愈

王回 林枏見名 沈作礪 陳公亮俱淳熙 薛叔

似見名 孫紹遠 盧彥德俱紹熙 權安節 蘇林

趙充夫俱嘉泰 趙善豐 趙善防 李浹俱開禧

趙善宣 章良肱 綦奎 費培 俞建 魏大

中 趙彥俊 趙伉夫 譙令憲 王松俱嘉定

陳汶 鄭如岡俱紹定 袁甫見名 姚珪俱

平間任兼 陳埴見名 王伯大 方大琮見名 鄭次申

任 項寅孫 謝公旦 康植 包恢 鄭次申

史季温上四 俱淳祐間任 陳覺民 徐常 方

天若 翁彥國宣和初任 柳廷俊 黃頤 柯賜 毛

奎 曾仔 諸葛安節 章鑄 何處任景定初任

一十二人建寧舊志俱不載何官 主管文字 余祖奭見名志 幹辦官

趙彥楠見名志

提刑司文臣提刑馬亮見名志 丁遜景德末任 劉大中祥符間任 王

文震 耿克從俱天禧間任 王耿乾興初任 林宥天聖初任 劉立

之 韓琚 欒源俱景祐間任 李敷寶元初任 丘倚 王罕

高易簡 蘇舜元 盧咸俱慶曆間任 章君陳 呂公

孺俱皇祐間任 張肅 施元長 王陶見名志 羅

極見名志 陳益俱治平間任 阮紳 宋道 李景亮 葉

溫叟 沈叔通 徐總俱熙寧間任 閻立孝直 李茂

直 喻陟俱元豐間任 彭寂 錢喚 祖無頗 曹振

俱元祐間任 王祖道 張琬俱紹聖間任 程遵彥元符初任 周誼

建中靖國初任 張向 畢漸 喬世材俱崇寧間任 句仲甫

陳覺民 邵璫俱大觀間任 陳建 鄭南俱政和間任 王仲

閔 俞向 耿南金俱宣和間任 陳楠見名志 李范 林

杞 梁澤民 王綰俱建炎間任 廖剛見名志 徐庚 劉

嶠 呂聰問 施垌 宋孝先 李維 方庭實

見名志李公懋 李執 王元鼎 吳序賓 孫汝

翼 趙令詔 吳遠 沈大廉 樊光遠 王大

寶 見名志 梁仲敏 李莫 沈樞 何侗 俱紹興任

盡言 隆興任 李若樸 何逢原 吳龜年 趙子英

呂企中 俱乾道任 鄭良嗣 謝師稷 孫憲文 陳

孺 俱淳熙任 周必大 見名志 陳公亮 紹熙初任 宋之端 慶元初任

楊潛 嘉泰初任 李孟博 見名志 陳彭壽 劉應祖 朱端

常 俱嘉定任 鄭如岡 紹定任 徐愿 端平中任 項寅孫 趙綸

王燭 包恢 上二人見 史李温 俱淳祐任 李伯玉 見

志劉震孫 徐明叔 俱咸淳任 武臣提刑王守元 德

任韓 大中祥符間任 張 丁諫 俱天禧任 寇用和 乾興

趙易簡 俱天聖任 張之雄 劉達 俱景祐任 王翼 寶元初任

已上俱閣門祇候充 李傅 供備庫副使 張 閣門祇候充 郭承規

供備庫副使 張顯普 魯經 俱閣門祇候充 已 翟承恭

左藏庫副使 柴肅 閣門祇候充 李宗孟 內殿承制充 杜

該 內殿崇班充 鄭興裔 舊志裔作宗 葉南仲 敦武

鄭槐 武經大夫 俱 檢法官 余武弼 見名志

提舉常平茶司 提舉常平茶鹽公事 謝仲規 熙寧任 蹇周

輔 蔣續俱元豐 黃誥紹聖 鮑由見名 江公著元符

中王仲閔政和 李承遇 徐琛 杜圮 洪昕

袁復一 丘礪 王矩 王滌 張元禮 張汝

楫 劉嶸 周標 沈樞 鍾世明 黃章俱紹興

任姜詵隆興 吳龜 王次山 李元老 鄭伯熊

周自強 王速 薛居實俱乾道 胡儔 姚宗之

何稱 陳蒼舒 陸游 吳飛英 周頡 陳仲

諤 宋若水 孫紹遠 應孟明見名 吳珽俱熙寧

任陳杞 李沐 張濤 宋之端俱紹熙 蔡幼舉

見名林思齊 陳棟 張經 楊潛俱慶元 蘇林

趙公升俱嘉泰 盛庶 魏夢熊 李孟傳俱開禧

陳鑄 胡察 陳紀 陳彭壽 潘友文 劉允

濟 宣繒 劉應祖 朱端常 趙彥紆 羅仲

舒俱嘉定 王夢 沈謚俱寶慶 史彌忠 鄭如剛

方備俱紹定 徐愿端平 彭方 葉奭 李昇英

趙綸俱嘉熙 蔡齋 王寓 趙師耕 樓治 袁

立儒 范午之俱淳祐 謝子強 趙嘉慶 湯漢

見名宦志俱 李伯玉 趙逢龍見名 留夢炎 胡

式之俱景定劉震孫 徐明叔 陳締 林畔俱

淳間幹辦官陸祐見名

諸司附

西外宗正司知宗正司事士樽子直 士濂 士衍

士初俱紹興子瀟隆興子英 士秀 士程 不

敵俱乾道子濤 公廙 公迥俱淳熙不憲開禧

師耕淳祐

南外宗正司知宗正司事士樽建炎令憲 仲弼 士

瞰 士源 士瑋 士劉 子游俱紹興不敵

初士豢 士穆 士歆俱乾道士石 不敵 不

流 子濤 公迥 不遏俱淳熙不艱 不戒俱

元間彥禔 不憲俱嘉泰伯橐開禧善踐 不梧

善輯俱嘉定鼓天寶慶汝固 彥候俱紹定師蹇

崇岳俱端平汝恭 師賑俱嘉熙師恕 師珂

希循 希袞 與份俱淳祐敷宗院 主管 黃

祖舜建炎李訖 張洵 梁李玘俱乾道淳林行

知嘉定宗學 教授鄭汝諧 傅伯成 林淳厚

泰定林信厚 黃叔度 王邁見名黃自然

提舉市舶司提舉徐確 上官厚 錢景邈 周需

樂昭衍 章煥文 施述 蔡楠上二人政和間任 許大

年 張佑俱宣和間任 魯詹靖康初任 邵邦達建炎間任 徐與可

李承遇 王權 趙奇 呂用中 鮑仔 韋壽

成 樓璫 曹泳 趙士鳴 李莊 張子華

鄭家 傅自修 張汝楫 陳之淵 黃績 何

備 林之奇俱紹興間任 郭知訓隆興初任 程祐之 馬希

言 陸沅 張堅俱乾道間任 虞叔良 蘇峴 韓康

卿 彭椿年 嚴煥 林邵 潘冠英 胡長卿

張遜俱淳熙間任 王渙 趙汝或俱紹熙間任 許知新 詹

徽之 黃績俱慶元間任 余茂實 曹格 郭晞宗俱嘉

泰趙盛 趙亮夫俱開禧間任 朱輔 王樞 趙不

熄 傅庸 葉元澣 趙崇度 施域 魏峴

趙汝适俱嘉定間任 謝采伯 李韶俱紹定間任 葉宰 黃

朴俱端平間任 劉煒叔 趙涯 王會龍俱嘉祐間任 劉克

遜 趙希楸 陳大猷 趙師耕 楊瑾俱淳祐間任

元

福建行中書省平章政事拜降 伯顏 唐元友 閣

里 高興 史弼上二人見名宦志 史燿 普兼

善 普化帖木爾 亦黑迷失 月約迷失元貞

闊里吉思大德 左答納失里 阿魯溫沙 燕只

不花 完者帖木兒 陳有定俱至正 右丞忙古

友 拜降 伯顏 滅里俱至元 月約迷失元貞

脫脫大德 廉惠山海牙 忙兀台俱見名宦志 莊嘉

朶反俱至正 左丞董文炳 忽刺出俱見名宦志 伯顏

管八都 廉復 孛魯迷失海牙 完顏俱至元

扎刺 立丁元貞 吳鐸 魏劉家奴俱至正 參知

政事 李庭 忙古反 蒲壽庚 唆都 焦德裕

上二人見名宦志 胡忙古反 魏天祐 蒲師武 忽憐

馬合馬俱至元 帖木兒 李家奴俱大德 訥都赤

趙唐元反 卓思誠 陳有定俱至正 僉省嚴忠

祐 岳樂也奴俱至元 郎中趙 韓 孫

哈刺反 阿里 劉 木八刺 楊俱至元

郝元貞 虎都鐵木祿 栢帖穆爾 王濬俱見

志 員外郎 蕭俊 劉 馮 解 扎刺丁

張 張 王冕 嚴翼俱至元 阿里 王

俱元貞 都事藍光見名志 馬世傑 劉公弼 張

嚴翼 周德元 趙 張紀 吳均 樊

張光祖俱至元 李 賈訥俱元貞 管勾李

母 李瑀俱至元 照磨楊守信至元

福建平海行中書省平章政事闊里吉思 高興 月

的迷失俱大德 右丞脫忽脫大德 左丞烏馬兒大德

初參知政事鐵木不花 李家奴俱大德 納都赤

至政 僉省岳羅大德 隨省官屬 檢校張陸

豬狗俱大德 理問所 理問禿滿 塔不友

德間

福建道宣慰使司宣慰使塔里赤 李恒俱見名志 張榮

王積翁 李庭 魏天祐 王剛中 太不花

阿里罕 岳樂也奴 石天璘 高興俱至元 黑

黑至正 同知李珏前至元 保定奴至正 副使捏古

伯 張開白 陳珪 宋熙俱至元 經歷羅

白俱至元 都事韓琛 姜 許好仁 張光

祖俱至元 照磨燕架閣管勾攸天祐 秦諒俱至元

福建通志卷之三十一

福建道宣慰使司都元帥府宣慰使都元帥百家奴見名

志札刺立丁 帖木兒 李家奴 八思兒不花

八刺蠻 塔刺赤 撒都 李也先不花上八人俱大德

任孛羅 八失忽都魯 萬奴 帖乞綿赤 凍

阿木 李果俱至大 腆合皇慶 刺失 劉良不

刺罕 納速刺丁 定住海牙俱延祐 馬速忽

郭完澤俱至治 牙安的斤 脫勸 王都中見名

衆家奴俱泰定 搠思監見名 荏嘉 同知副都元

帥馬恕 米誠 田可宜俱大德 帖木兒 荅失

任阿思蘭 端徒俱延祐 不花帖木兒至治 脫兒

赤顏 怯來俱泰定 彭庭堅 陳君用俱見名 副

使忽都不丁 王柔 劉良 王壽 胡繼毅

廉忱俱大德 亦袒丁至大 羅羅沙 史埜俱皇慶

苦思丁 荅兒馬失立 任拯俱延祐 朵兒只

初暗都刺泰定 經歷辛昇 荅木丁 任拯俱大

任傅澤至大 郭瑛皇慶 李良傑延祐 郜從樂至治

蕭翥 任文通俱泰定 知事馮愿 郭惠 段文

富 李霖 暗都刺 張翥俱大德 呂正臣至大

郭暉 萬朵兒別友 趙敏 高從政俱延祐江

正 紀昱俱至治照磨燕架閣管勾曹璘 孫謙

安貞俱大德傅進皇慶張淵延祐陳凱至治楊杰

泰定福建閩海道肅政廉訪司廉訪使王憚見名忽魯忽都

雲從龍未曾程鉅夫見名教化的俱至元脫脫木

兒 趙文昌 嚴度 奧兀蘭 普化俱大德烏

古孫澤見名和尚 塔里牙赤 月列俱至大張

思誠皇慶阿里 趙宏儒見名多禮質班 別里

哥秃俱延祐咬咬 張古俱至治谷里馬里題名

見名鄭榮祖 王都中 杜貞 易釋董阿俱

定間卜咱兒 西漢傑俱天曆拜降 朵兒質班

俱至順秦從德 篤思彌實 王瓏俱元統羅廷

王 壽僧寶壽俱後至元順昌 楚僊忽篤 魏中

立 丑德 歐陽玄榮祖 保定奴 崔帖謨迺

普化 黑黑 僧家奴 也先不花 許從宣

莊嘉 貢師泰見名訥都赤 郭興祖 沙

恩寧普 瞻思下 素羅 帖木列思 孫三寶

韓準俱至正副使不花 仇罟朱魯到任李果 哈

俱至元商晦 欽察俱元貞畢備 張孝思 秃

滿 式列烏臺俱大德吉天祐 哈散 其溥俱

大間伯伯 劉叅俱皇慶李俞 密蘭 張揆俱

任月忽難至治宋節 壽僧俱泰定伯顏不花

王恭亮 李端 王速帖木兒俱至順察八的月

思元統楊煥 大都 穆八刺沙俱後至幹玉倫

徒 秃魯 李執中 梁克中 太不花 馬合

麻 索元岱 寶哥見名志張珪 普華帖睦爾

朶兒只班 普顏帖木兒 郭興祖 元奴 李

好直 元德 張士堅 易普刺金 易理雅思

大都俱至正僉事張孝思見名志木敦 殷尚敬

趙欽止 訛陀义 潘昂霄 陳錫俱至元秃滿

元貞沙的 王壽 張禎 闊闊友三山續志以

名碑不同疑忽里歹 聶輝 田滋 忽辛 崔

傑俱大德奧屯履 張天翼俱至大忽刺孫 迷

沙 吳泰俱皇慶任拯 八刺 狗兒 王文昌

阿木 李企賢 沙班俱延祐王哥 海僧 宋

鼎新

俱至治間任

忽先

先三山續志作辛

普顏篤魯彌實

張

忽都答兒

馬益字羅

俱泰定間任

倒刺沙

天曆初任 韓搏

阿刺忽失

馬合馬

俱至順間任

丑問

楊不花 元

童

俱元統間任

別魯 史焯

姐冕

當住

左答納

失里

孫士敏

耶律權

俱至元間任

山東

答兒麻

趙承禧

王虛

火兒忽達

脫因

拜住 司

廙

六十九

張止

普顏鐵睦爾

安謙 觀

音保

申屠嗣

奧魯赤

赫德爾

田九嘉

郭興祖

顏帖木兒

撓因

乃馬友

薛端

張引

買爾

周浩

波若帖水兒

亦憐真

劉完者

釋迦奴

必刺的納

鄭潛

劉守信

速來蠻

德壽

李文彬

劉答實帖木兒

管

不花

王伯顏不花

張孝理

八里顏

用忽

難經歷

赤盞顯忠

程仲溫

俱至元間任

房瑜

任鳳

俱大德間任

凌時中

至大間任

楊鉉

皇慶初任

張國維

劉藝

俱延祐

祐間任

陳瑞

李世英

俱泰定間任

何執禮

至順間任

楊烈

元統

知事

張伯淳

武履常

俱至元間任

高汝楫

楊鉉

俱大德間任

耶律行簡

皇慶初任

趙植

吳燾

俱延祐間任

王鵬

皇慶初任

翼至治任 范搏見名趙禮天曆任 焦懋初任薩都刺

楊瑛元俱後任 至 **照磨** 劉英至元謝守禮貞元卜淵大德

間張淵至大楊剛中皇慶劉自持延祐劉恕至治

真聖奴至順李君諒後至元

寄治附

行御史臺治書侍御史韓準見名

諸司附

福建等處都轉運鹽使司運使劉巨源 魏天祐宣慰

扎刺兒解 馬合馬 阿里 燕宗龍 扎刺魯

丁木薛 余德水 忽扎馬丁 李賢翼俱至元

暗都刺 趙執中 扎刺魯丁木薛 忽都不丁

石哈刺不花俱大德廉也先海牙 張天紀俱皇

任脫因 范德郁 朶兒伯臺 沙的 王從政

俱延祐 賽甫丁 中都海牙 錢光弼俱至治密

刺沙 蒲居仁 忽辛 郭都俱泰定同知焦昶

張衛 速來蠻 贍思丁俱至元八哈魯思元貞

麻速忽 木八刺俱大德范德郁皇慶孫英延祐

范忠至治賀貞泰定副使扎刺魯丁木薛 阿老

瓦丁 周邦達 梁琮 嚴翼俱至元 陳或 辛

昇俱大德 迭烈思八星慶初任 忽辛 馬速忽延祐 廉

大悲奴至治 哈都兒丁 木八刺沙俱泰定 運判

樊忠 許榮祖 周邦達 張天璘 阿答俱至元

經歷 馬克温 曹顯 嚴翼 張壽 張天麟

馬合抹沙 衛壁 蘇諤俱至元 呂正臣元貞 孫

英 許可俱大德 劉李莊皇慶初任 董德用延祐 嚴琦

至治 馮廷秀 曹泰亨俱泰定 **知事** 孫榮 孫泰

張可 張紀 阿答 張達 向泉 趙思恭

張昉俱至元 王茂元貞 辛昱 彭椿俱大德 賈思

恭皇慶初任 馮廷琇 歐陽謙受俱延祐 王克讓至治

真淵子 孫繼先俱泰定 提控 王克讓 虞澤

許文翼 沙的 郁知柔 張達 張之道俱至元

完顏瑛元貞 馮禧 李縉 劉德源 夏濟俱大德

德間 趙敬 邢讓俱延祐 李或至治 李彥實泰定

照磨 韓天翼 劉大亨 任淵 吳惠 田道明

俱至元 李賢元貞 劉可 高顯忠俱大德 張從政

皇慶初任

市舶提舉司提舉黑的 宋熙 張鐸 陳珪俱至元

八哈迭兒 馬合謀 段庭珪俱大德 沙的 石

抹羗吉刺歹 孫國英 海壽俱至大 贍思丁

木八刺沙 嚴文 哈散 朱善輔 廉壽山海

牙上五人俱 倒刺沙 裴堅俱至治 昔寶赤 趙

敏 八都魯丁 劉選 亦思馬因 暗都刺

蠻子海牙 忽都魯沙 也先帖木兒 烏樞

葛紹祖 驢兒 合山 聶世英 回回 項棣

孫上七人俱 同提舉 高閻至元 烏馬兒大德 劉侃

王良弼俱至大 馬合麻 拜住至治 怯烈 怯來

馬合馬沙 袁成 忻都 翟從德 謝不花

李也先上三人俱 副提舉 衛璧至元 阿不撒 劉

孛俱大德 木八刺沙 別都魯丁 忽辛俱至大

楊思敬 石廷玉 樂禮延祐 劉文佐 趙敬俱

治開 施澤 答亦兒不花 買驢 刁昔刺不花

劉克禮 嚴亮 買住至正 知事 高昇至元

張復禮至大 提控 張禧 虞澤俱至元 康珪大德

蔡時亨至大 照磨 張埜 袁裔俱至元

文職

福建等處承宣布政使司左右布政使鄭思先見名志吳

昭薛大昉張機俱洪武間任張拱辰鄒昱麻

冕劉瑾吳福俱永樂間任周順侯軌宋彰

孫昇范理俱正統間任黃懋石瑁黃輿俱景泰間任

徐瑾姚龍劉讓俱天順間任劉敷張斌朱英

往陽路璧王高俱安福人鍾清瑞安人李由李嗣廣州人

錢進鄞縣人温琮華陽人陳渤餘姚人徐貫淳安人章格

常熟人俱成化間任戴珊淳梁人陳賓無錫人

左右叅政蔡詰楊景衡王鈍俱見名志唐俊

阮崇禮高暉呂崇藝瞿莊蕭禮俱洪武間任

房安見名志王平祖述錢祖俱永樂間任彭春張

璘顏澤胡屢俱宣德間任楊盛宋彰彭森

周禮王士華吳高俱正統間任陳城張斌劉

讓許仕達徽州人李顯博羅人見名志徐敬天順間任

陳蕙陸景蘇州人趙寂鍾清李昂杭州人徐貫

劉觀應顯淳安人馮遵劉大夏華容人秦夔陳

賓 沈暉

宜興人

王範

開州人 俱成化間任

葉萱

松江人 弘治元年任

左右叅議 鄭湜

見名宦志

王純

郭璉

見名宦志 俱洪武間任

李

燁 李文華

葉仲賢

劉隆

辛彥博

孫恪

楊鼎

苗賢

俱永樂間任

李珏

樊翰

俱宣德間任

金敬

徐傑

劉萃

荆璞

陳活

趙象

陳琰

俱正統間

劉琛

趙慶

李迪

鄧履純

俱景泰間任

陳雲鵬

李春

唐世良

俱天順間任

袁芳

趙昌

張雄

丁

本 黃霖

裴忠

崔儀

陳渤

黃澄

孔宗

顯 張琳

俱天順間任

沈暉

葉祚

吳縣人

葉萱

俱成化間任

程

廷珙

浮梁人

經歷司

經歷 馮憲

徐善

俱永樂間任

孫震

興化府知事 署

何景春

建陽縣縣丞 署 俱宣德間任

李祐

景泰初任

唐慶

羅瑄

化間

都事 曾性

熊紀

俱永樂間任

周仲禮

宣德初任

張震

正統

徐善

景泰間任

顧銘

徐縉

俱成化間任

曾慶

弘治元年任

照磨所

照磨 鄭琚

景泰間任

沈埴

閻恪

蔡宣

俱成化

化間

檢校 周季方

永樂間任

張隆

司義

俱正統間任

韓昇

天順

汪澄

嚴正

俱成化間任

龍昇

弘治元年任

理問所

理問 劉庭蘭

陳滿

俱永樂間任

林憲

劉景昭

孫

英俱成化副理問正統吳本李均俱成化

倪逢盛弘治元年案牘郭文輔張貫俱永馬傑成化

福建等處提刑按察司按察使陶屋仲見名志阮友彰廬

張盟淮安人俱李觀蒼梧人朱應祖武陵人邵玘見

李素見名志謝莊武進人方冊德興人陳

璞嘉定人俱楊珏臨海人胡新建昌人俱馬文昇鉅

張鵬涑水人劉敷永新人洪弼淳安人唐彬山陰

溫琮饒州人王繼謝綬撫州人俱高松襄

元弘治副使王璉見名志李惟益陽曲人賀弼聞人

善慶餘姚人陸仲英山陽人俱李溫虞文達餘姚

陳思聰奉節人樊或聞善人高永康童銓淳安人李公

正襄垣人張翥威縣人鍾永用醴陵人許昇上海人衛浩常

李琳定遠人劉隆彭澤人謝孚當塗人祝戒蘭溪人俱

成寧可鹽城人洪劉葵慈谿人王增南城人胡智會稽人俱

宣德姚震杭州人王讓安福人高敏華亭人邵宏譽曹

祥獲嘉人丘俊程鄉人周瑄淳安人俱胡新徐朝宗

分水顧唯長州人俱吳中見名志鄭顥錢塘人沈訥昆

人

人

人郎勝建德人王凱慶都人鄭佑見名志錢璉鄞縣人浦清

上海人余洵鄞縣人牟俸何喬新廣昌人潘禎六安人

天順間任游明見名志應灝劉珂安福人温琮

劉城劉喬萬安人林榮番禺人周鼎貴溪人李冕劍州人

汪進婺源人胡榮新喻人高崧張玉吳橋人郝志

義清澗人羅璟秦和蕭謙

僉事周儀陳善道張勳任城人謝肅見名志陸維

彰上虞人丁琳南城人張敏俞居善方顯俱洪武間任

武信滁州人高勉壽光人袁方乾州人秦俊臨汾人沈全城人

人黃柳浦江人姚宣嘉興人龔嚴崇明人陳擴吳縣人胡恪

人高唐蔡完夏儒潛山人張翼歸安人沈鎰見名志孫完

人蕭山馮本清餘姚人丁寧宜興人楊傑嚴梅安陸人徐

則寧金谿人陳鑑江陵人劉選大邑人陶瑞星子人呂升見名志

志劉呂大邑人錢遂志吉水人周常定遠人徐譽江陰人徐

隆東陽人王生新鄉人曾穆見名志薛景安華亭人楊

勳崇仁人周英沈敬華亭人廖謨泰和人王璣

高超吉水人張崇東陽人張居彦上虞人李實豐城人李在

修言水人况真高安人董應軫麻城人王迪金華人陳祚

馬嵩東州人 王驥吉水人 陳烈蘄州人 蔡雲翰大庾人 呂昌

新昌人 張彥豐城人 楊珏 李顥俱正統間任 曾蒙簡泰和人

沈訥 孫振望豐城人 趙訪麻城人 宋洵榮縣人 馬琬丹陽人

人 宋欽乾州人 俱任 徐彬黃巖人 牟俸見名宦志 曹景句容人

包瑛山陽人 陳全宣興人 康麟順德人 游明 蕭鑿潮陽人

齊昭山陽人 黃隆鄞縣人 劉子肅南昌人 朱毅餘姚人 俱任

康弘敬泰和人 周謨新塗人 李英臨桂人 楊德夏邑人 鍾城

當塗人 張鸞吉水人 余諒新會人 章懋蘭溪人 陳輕青陽人 高

崧 林克賢黃巖人 談俊德清人 周孟中廬陵人 戴祐嘉興人

人 任彥常應天府人 李萼四川人 楊廷貴岳池人 伍希閔福安人

胡富績溪人 俱任 楊澤天台人 弘

經歷司 經歷 余慶正統間任 知事 蔣黻直德間任 照磨

所 照磨 陳岳 胡獻正統中任 潭清 梁甫俱景泰間任

王濬天順間任 楊暄成化間任 檢校 沈錡永樂間任 李鏗宣德間任 王

彥才天順間任 朱迎勛成化間任

武職

福建都指揮使司都指揮使 謝玉柱初名 張得宜 趙

奎見名宦志 史炯俱洪武間任 王觀 張遠 蔣貴俱永樂間任

都指揮同知王誠 計忠俱洪武 李玉 張遠

王觀俱永樂 孫安 雍楚 秦敏 陶旺 劉寬

俱正統 閔忠天順 鄭賢 高貴 竇傑 馬澄俱成

化間 都指揮僉事李觀 計忠俱洪武 鄭琦 王

觀俱永樂 金英 陶旺俱宣德 劉海 朱成 王

勝見名志 趙綱 劉寬 鄧安見名志 金昂由

寧衛 錢輅見名志 陶勇 楊海由泉州衛 桂福

海衛 武成見名志 張瑛俱天順 劉源 沈海

朱陞 辛晟 董良 沈貴 房驥俱成化 經

歷司 經歷方琮景泰 方貴 董駿俱成化 丘祿

都事 熬禮正統 袁琮景泰 柳慎成化 斷事司

斷事 黃訓宣德 竺庶正統 孫暉 李明成化 副斷

事 鄧進天順

福建行都指揮使司 都指揮使 師祐由本司 王亮

正統 都指揮同知 馬雄由本司 曹敬正統 張福

闕文俱成化 都指揮僉事 師祐 侯鏞 徐信由

寧左衛 張觀宣德 馬雄 張壘 張凱

范真 吳剛俱正統 丁泉見名志 仲榮天順 楊海

吳杲

由建寧衛指揮使署

王暉

俱成化間任

經歷司

經歷項

良善

葉壽

湯傑

沈榮

吳錦都事丘泰

金

斷事司

斷事田盛

王敏

俱洪武間任

范雲

夏璠

俱成化間任

副斷事

監昭

成化中任

屬司附

福建都轉運鹽使司運使

史濟

景泰初任

嚴貞

劉璣

天順間任

康驥

朱穩

周鳳

金迪

俱成化間任

同知胡傑

正統

初任魏安

天順間任

張睿

徐福

郝志義

高輔

張

盛

具成化間任

胡贊

弘治元年

副使

胡晉

天順間任

田昭

旻

俱成化間任

判官葉汝梅

宣德間任

張昱

蘇瑛

俱正統

伍璣

符芳

陳明

俱成化間任

經歷司

經歷衛

俊明

永樂間任

林岸

陳廉

俱成化間任

朱義

弘治元年

熊彥才

王通

周倫

俱成化間任

郡縣

福州府

後漢

候官長

商升

建安元年

南部都尉

賀齊

見各官志

晉

太守 嚴高 劉琨俱見名志 趙理 鄭逸 楊岱 卓

宏未與中任

東晉

太守 郭粹 賀喬 楊羨 謝禰 陳熙 師暢

陳雲 謝朏 顧颺 薄舊 朱真 祖曾 魏

隨 王昭上二人俱 陶宏 李崇俱與寧 江諒咸

初任 戴固康寧 賀期 王祐 戴眇 王楚之 陶

夔 孔粲俱太元 謝景興 劉延壽俱隆安 劉

元與初任 張湏元 殷隱 張裕 胡昶 胡方生俱

熙間任

劉宋

太守 顏胡 樂探之 何融俱未初 張先頃 阮彌

之 池雲子 阮仁之 丘祚 阮朶之 顏仲

文 劉隱 范瑊 王粹俱元嘉 何恢孝建 殷珪

王環之 孔靈產 江輝 劉瞻俱大明 周景

袁侖 謝颺 虞愿見名志俱 王秀之見名志 劉

正俱元徽 內史 劉德愿元嘉

齊

太守 丘仲趨 孔景之 蕭世軌俱建元 王昉 袁

利 孔徹 王德元俱永明 陳休尚建武 謝璟永泰

間任 劉景超末元 內史 劉常永明

梁

太守 范績見名志 劉業 彭末年 崔遠珍 劉融

謝茂 王暕 柳津 徐崧 蕭機俱天監 崔仁

普通 徐慍大通 袁士俊 臧厥百姓謂之臧獸 蕭

求以觀寧 蕭正表以封山 蕭雅俱南浦侯 蕭基

以長樂侯知 蕭雲以賓化侯知 陳羽大寶 陳寶應

中大同初任 羽之子以郡傳 內史 江彥標天監 監郡 羊侃見名志

表狎大同

陳

太守 王質天嘉 曹仕明 樊毅光大 蕭紀以宜黃 畢

文奏 駱文牙俱太建 章大寶 吳惠覺俱至德

隋

太守 劉弘 鄭萬頃 萊桂國護 韋冲俱開皇 陳

昇 楊許俱大業 章世超義寧 通守 閻弘吉大業

唐

福州長樂郡中都督府刺史王義童武德末任薛登 方叔

述 楊邊 關長信 劉伯瑛 元韶俱貞觀間任薛

士通未徽間任王大禮龍朔初任張承慶 袁德仁俱景雲間任

任乾英先天初任梁惟忠 傅黃中 謝光庭 王崎

一作琦田義昌 辛子言 許融 李亞丘 徐嶠

俱開元間任盧昇明 李晔 裴悟 高璠 許炅

劉寡悔 楊知古俱天寶間任吉涓至德間任董玠乾元間任李

承昭上元間任李倚 皇甫政 鮑防俱大曆間任常袞

孟暉俱建中間任盧基 吳詵 吳湊 鄭叔則 王

栩 李若初 柳冕 閻濟美俱貞元間任陸庶 元

義方 裴次元 薛蹇 元錫 裴乂俱元和間任徐

晦 衛中行俱寶曆間任獨孤朗 張仲方 桂仲武

段伯倫俱太和間任唐扶 盧正俱開成間任崔干 羅讓

李貽孫 黎植 楊發 王鎮俱大中間任杜宣猷

孟彪 李瓚 李景溫俱成通間任李晦 李播 帝

岫俱乾符間任鄭鎰廣明初任陳巖中和末任范暉景福初任王審知

乾寧末兄別駕衛總持 任弘毅俱貞觀間任長史王

孝敬未徵唐循中開元司馬蕭嗣德咸亨

閩縣令李茸見名

福唐縣尉林攢見名

連江縣令劉達見名

偽閩

刺史王延翰同光王繼鵬長興王繼昌五代

知運間

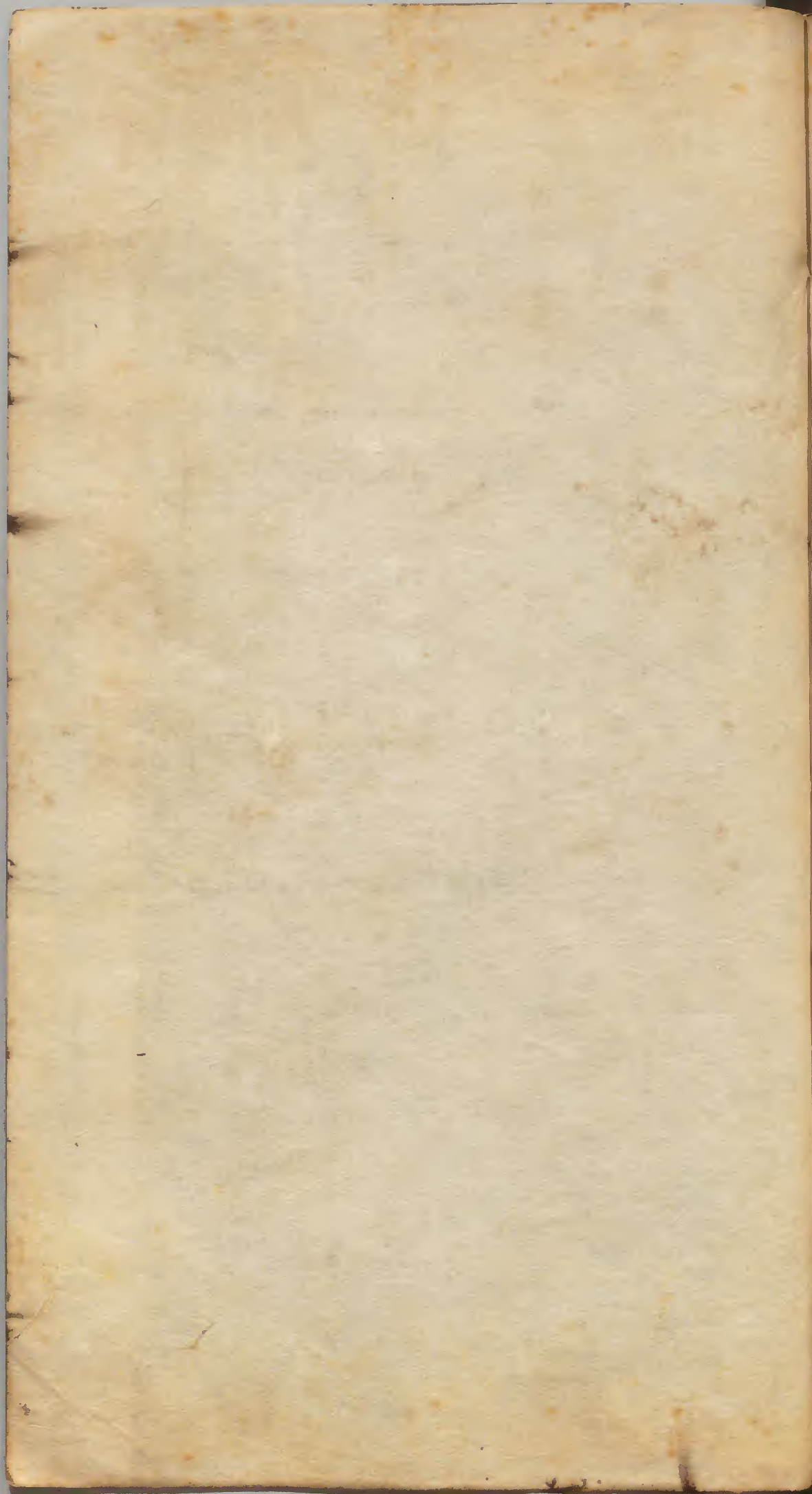
吳越

刺史李孺贇吳程俱五代錢弘傑漢錢元瓚

錢侁俱五代錢俊五代鮑脩讓宋孫

贊明孫承祐沈承禮俱宋錢昱寶開

八閩通誌卷之三十



經	書	卷	第	一	十	一	十	一	十	一	十
經	書	卷	第	一	十	一	十	一	十	一	十
經	書	卷	第	一	十	一	十	一	十	一	十
經	書	卷	第	一	十	一	十	一	十	一	十

經書卷第十

