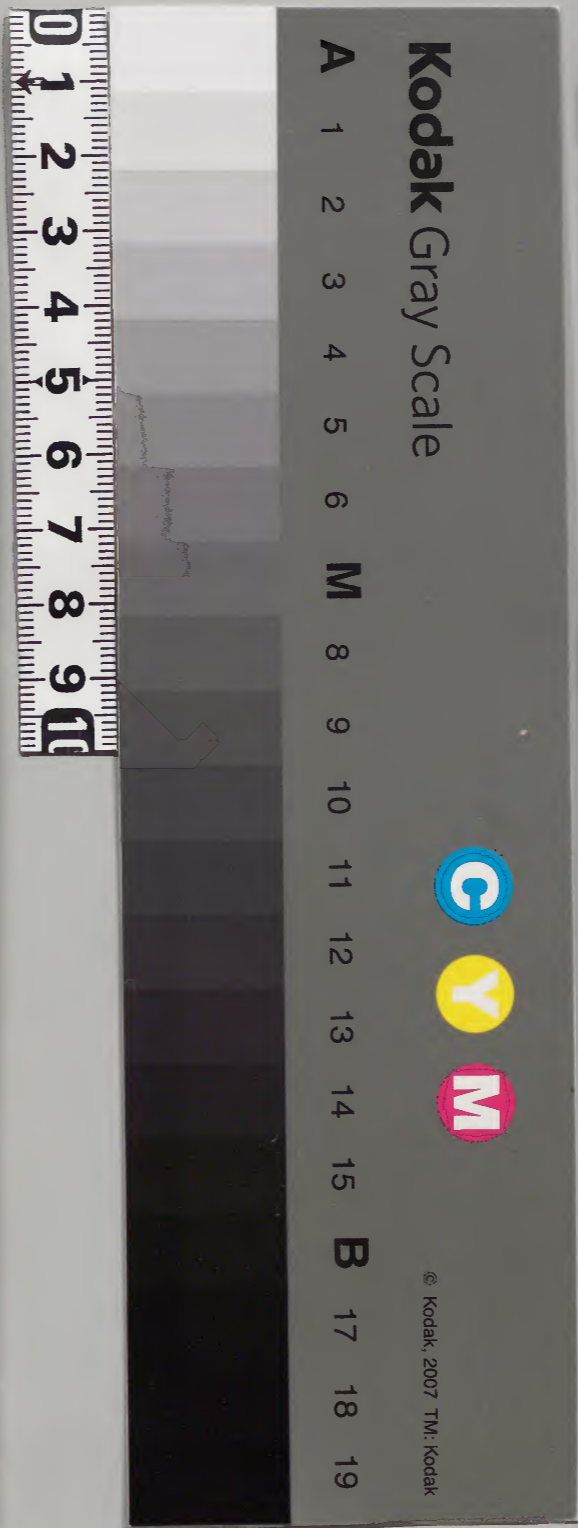


六韜直解

内閣文庫	漢	九	二	一	類
番	號	一	冊	號	類
函	號	一	冊	號	類

内閣文庫	
番號	漢 19511
冊數	2 (2)
函號	299 198



綴じ部(喉部分)の文字など開きが不鮮明な箇所あり



漢書列傳二十四季獲傷發連弩射策于梁屬三十弩共為一臂是張良曰三十弩一臂也言是七秦音去權及又音香 玉海五十三弩柄曰臂約儀集三十張柄為一 劉歆言二十弩一弦三十秦一臂皆無此理矣

或併兩弩共一弦

魏平合戰時

文選才也

史記列傳四十五 才自矢矣射其標持徐廣曰南都賦曰同機張也弩射梁業即博業有弩中帝未也 魏康曰六和曰陌堅與張敵用大連弩射曰陌弩也而赫大也

前中至海軍武下 魏康曰本八三弩一弦上本八三弩一弦上本八三弩一弦上

本八三弩一弦上本八三弩一弦上本八三弩一弦上

漢書列傳三十三 魏康曰本八三弩一弦上本八三弩一弦上

孟康曰大六和堅卻故以大秦發連弩之晉曰交肩即天間大連弩也

即言自服晉之意

太白張狂發弩因

用夜視一放三日有物

自一用本有

六和

虎韜

軍用第三十一

器用

武王問太公曰王者舉兵三軍器用攻守之具

科品衆寡宜宜

武王曰太公曰王有兵三軍之器用

其攻守之具科品或宜有法度

太公曰大威之問也夫攻守之具各有科品

此兵之大威也

太公對曰大哉王之所問也夫攻守之具各有科品此兵之大威也

一車三六八
三十六乘八百卒
四八

王侯百五十周扶脊
重六箱將甲士萬
人陷周武衝大於晉

度二丈百二十具一
名行馬以呈觀
則武衝武衝了

至海百五十兩孔兵
車不武武武武武

至海百五十兩孔兵
云二詩五武武武

孔氏曰武者在土臨
下名傍突入稱句

子渠衝命而求
利從渠大之攻城

大車
至海百五十兩孔兵

以大黃卷連弩
六六六陷堅陳敗

陷敵
百一十

武王曰願聞之太公曰凡用兵之大數將甲士

萬人法用武衝木扶脊三十六乘材士強弩

戟為翼二車二十四人推之以八尺車輪車上

立鼓旗兵法謂之震駭陷堅陳敗強敵願聞

品之翼太公對曰凡用兵之大數將帶甲士

萬人其潛用武衝木扶脊三十六乘材士強弩

別在武衝木扶脊三十六乘材士強弩

用二車二十四人推之以八尺車輪車上

敵兵強弩木扶脊三十六乘材士強弩

武翼大槽矛戟扶脊七十乘材士強弩

為翼以五尺車輪車上自副陷堅陳敗

敵

武翼

以絞車

以陷堅陳敗強敵

提翼小槽扶脊一百四十具絞車連弩自副

陷堅陳敗強敵

大黃卷連弩

為翼飛鳥電影自副飛鳥亦至白羽以銅為箭

電影青漆羽以鐵為首畫則以絳縹長六尺

廣六寸為光耀夜則以白縞長六尺廣六寸為

流星陷堅陳敗步騎

私便今六器本皆是以注誤為大以者影矣

大黃參連弩大扶胥三十六乘以材勇之士
強弩參戰為羽翼上用鳧鳥電影自附鳧鳥
赤塗白羽以銅為之首電影用青莖赤羽以鐵
為之首白晝則以絳色之縞長六尺闊六寸為
光耀過夜則以白色之縞長六尺闊六寸為
星其遠視之有光也此用以陷堅陳敗步騎
也淮南子序注上徹有螳螂手足將搏其楛曰其楛曰此何虫對曰此螳螂也為虫也
不知退小量力難就敵也天下事莫不如此勇士故矣

大扶胥衝車三十六乘螳螂武士共載可以

縱橫馳逐敵或自可以縱擊橫可以敗敵

衝車從後傍側擊者也螳螂虫

輜車騎寇一輜車兵法謂之電擊陷堅

步騎

輜車輜車兵法謂之電擊陷堅

輜車輜車兵法謂之電擊陷堅

輜車輜車兵法謂之電擊陷堅

百六十乘螳螂

士三人共載兵

冠過夜未吾

每乘螳螂武

輕疾仁未如

方首銀相維盼重十二斤柄長五尺以上十

百枚一名在天

大柯斧及長八寸重八斤柄長五尺以上十

百枚一名天

上十二百枚一名天槌敗步騎群寇

大柯斧一名鐵槌首
是二名鐵
首也重一十二斤
大柯斧及長八寸重八斤柄長五尺以上十
百枚一名天
上十二百枚一名天槌敗步騎群寇

此等兵器皆在
天文志東井西曲星曰天鈇天槌

言三者皆可用也
馳步騎射寇也

三者六鉄楯太柯鉄鏈

飛鉤長八寸鈎老長四寸柄長六尺以上千二

百枚以救其衆

鈎會立有鈎有銀引來白鈎推音鑲曲立亦鈎
屬之也鈎老老鈎曲名也

用毛鈎以救
敵軍之衆也

三軍拒守木螳螂劔又扶脊廣二丈百二十

一名行馬

劔之不對之車或云車之有也

三軍子敵拒守用木螳螂劔又扶脊
廣闊二丈一丈二十具一名曰行馬

平易之地以步
敗車騎木疾藜去地

寸百二十具

兵敗敗車騎用木
二十具

平易

要

平先有言的
要劫之云云

敗步騎
車騎用木
二十具

二十具帝備所以敗軍尤氏

敗敵之步騎要截窮寇遮柵之北旋軸
戰扶脊用一百二十具黃帝昔日所以敗中

敗步騎要窮寇遮北狹路微徑張鍊疾藜芒

四寸廣八寸長六尺以上千二百具

言狹路微徑用鉄藜藜以敗步
騎要窮寇之冠遮之北之人也

敗步騎要頭來前保戰白又接張地羅鋪兩

疾藜參連織女芒間相去二尺萬二千具

敗步騎及衝定頭黑之時而來前但戰白又相

接則張設地羅鋪兩鐵藜藜參連織女芒

武對武暮下
二八ノ定三
織女芒
二八ノ定三
二八ノ定三
二八ノ定三

鐵矛約會元前
鐵時連四說各
手之便書法錄
把短矛方官其
楚同謂手曰鉞
又約會矛廷於
兵車長文家
形也信曰鈞也

虎落... 是... 爲... 虎... 今... 作...

一萬二千具

曠野草中方胸鉞矛千二百具張鉞矛法高一

尺五寸敗步騎要窮寇逃走北

曠野深草中用方胸鉞矛千二百具張鉞

窮寇遠隔

狹路微窪地陷鐵械鎖參連百二十具敗步騎

要窮寇遠隔

狹窄之路微窪地內陷以鐵械鎖參

一百二十具亦可以敗步騎要窮寇遠

墨門拒守矛或小槽十二具

軍拒

尺百 一具虎落... 尺五尺高八

尺五百一十具

此三者皆拒

渡溝斬飛橋一闊廣一丈五尺長二丈以下

轉關轉輻八具以環利通索張之

着以轉關轉輻八具以環利通索張之

渡大水飛江廣一丈五尺長二丈以上八具以

環利通索張之天浮鐵螳螂矩內圓外徑四尺

以上環給自副三十二具以天浮張飛江濟大

海謂之天潢一名天船

是江天廣皆備大水具也天
浮鐵螳螂用以張老江者也

山林野居結虎落柴營環利鍊鎖長三丈以上

千二百枚環利大通索大四寸長四丈以上六

百枚環利中通索大二寸長四丈以上二百枚

環利小徽線長二丈以上萬二千枚天雨蓋重

車上板紐衆鉅銀廣四尺長四丈以上車一具

以鍊杖張之綴二八一

環利鐵鎖通索徽即令之連環鐵索也但有大小

刻板為齒不相直也杖

伐杖重八斤柄長三尺以上三百枚築鑿

徽線
或作徽徽作
阜作
約會
結四
幸賜
門个排圍注圍
門中野堅短木
通作泉
築又周孔
位疏云在
以他縣
後後

又杖三百枚銅築固為鑿

長五丈以上三百枚

斧柄長七丈以上三百枚方胸兩枝鍊又柄下

七尺以上三百枚草木大鎌柄長七尺以

三百枚大櫓重八斤柄長六尺三百枚委環

鍊杖長三尺以上三百枚椽杖大槌重五斤

長二丈以上百二十具

委環鍊杖者以鐵為椽

卡連以環也椽擊也

待云

築固為
斧用
斧柄
斧刃
斧背
斧頭
斧尾
斧身
斧心
斧口
斧背
斧頭
斧尾
斧身
斧心
斧口

待云

漢書地理志曰
用兵之法必先
審其地勢也
者三曰曰地形
卒則曰曰地利
百則曰曰地利
陸地則曰曰地利
水則曰曰地利
書曰曰曰地利
陳何曰曰地利
陳者是星辰
地陳者是山
背人陳者是偏
得法則曰曰地利
則不若天
地

甲士萬人強弩六千戟楯二千矛楯二千脩治
攻具砥礪兵器巧手三百人此卒兵之大數也

武王曰允哉講義九章

脩治其當完也砥礪其常銳也允若信其言也

三陳第三十二

三陳者天地人三陳也

武王問太公曰凡用兵為天陳地陳人陳

太公曰日月星辰斗杓杓一左一右一向一背此

謂天陳後漢李固奏曰凡用兵之法為天陳地陳人陳

對曰取日月星辰斗杓一左一右一向一背此

有北斗心斗為天喉舌云云斗杓

右一

丘陵水泉亦有前後左右之利此謂地陳

右背山陵前左水澤取

其便利此謂地陳

用車用馬用文用武此謂人陳武王曰善哉

車革車也馬騎兵也文以附

衆武以威敵此謂人陳

疾戰第三十三

疾戰者在圍地

而戰故疾也

武王問太公曰敵人圍我斷我前後絕我糧道
為之奈何

武王曰敵入圍我三軍斷我
前後絕我糧道將為之奈何

武王問太公曰

太公曰此天下之困兵也暴用之則勝徐用之則敗如此者為四武衝陳以武車驍騎驚亂其軍而疾擊之可以橫行

太公對曰此乃天下之困兵也暴疾而用之則致勝徐緩而用之則致敗如此者為四武衝陳以武車驍騎驚亂其軍而疾擊之則可以橫行矣四武衝陳者指以武士結為四陳衝力而擊之

武王曰若已出圍地欲因以為勝為之奈何太

公曰左軍疾左右軍疾右無與敵入爭道中軍

迭前迭後敵人雖眾其不可走

武王曰若已出圍地欲因以為勝為之奈何太公曰左軍疾左右軍疾右無與敵入爭道中軍迭前迭後敵人雖眾其不可走

無與敵入爭道中軍迭前迭後敵人雖眾其不可走

必出第三十四

必出者言陷在圍地而務於必出也

武王問太公曰引兵深入諸侯之地敵人四合

而困我斷我餽絕我糧食敵人既眾糧食甚

多險阻又固我欲必出為之奈何

武王問太公曰若引兵深入諸侯之地敵人四合而困我斷我餽絕我糧食敵人既眾糧食甚多險阻又固我欲必出為之奈何

武王問太公曰若引兵深入諸侯之地敵人四合而困我斷我餽絕我糧食敵人既眾糧食甚多險阻又固我欲必出為之奈何

太公曰必出之道器械為寶勇鬪為首審敵

人寧慮之地無入之處可以必出

紀信以此謀出高

校文于本

太公對曰必出之道以器械為室以勇闕為首
審知敵人空虛之地無以必出而必奮而出
將士持玄旗操器械設衝枚夜出勇力飛走

將之士居前平墨為軍開道材士強弩為伏兵

居後弱卒車騎居申陳畢徐行慎無驚駭以武

衝扶脊前後拒守武翼大櫓以蔽左右

令將士人持玄色之旗操持器械設衝枚以止

沿營壘與軍開道材勇之士持強弩為伏兵居

後弱卒與車騎居中陳畢徐而行慎無驚駭

以武衝扶脊前後拒守武翼大櫓以蔽左右防

其衝也衝扶脊
即之拒禦而也

敵人驚勇力冒將之士疾擊而前弱卒車騎

以屬其後材士強弩隱伏而處審候敵人追我

伏兵疾擊其後多其火鼓若從地出若從天下

三軍勇鬪莫我能禦

敵人若驚擾吾勇力冒將之士疾擊而前弱卒

與車騎以屬其後材士強弩隱伏而處審候敵

人前來追我令伏兵材士強弩疾擊其後多其

火鼓以亂其耳目若從地而出若從天下而三

軍勇鬪而前則敵人不能禦矣

武王曰前有大水廣墜深坑我欲踰渡每毋得
倫敵人屯墨限我軍前塞我歸道作候常戰
陰塞盡守車騎要我前勇士擊我後為之奈何

李將軍乃變齊
侯將軍度之候
視之變

武三問曰若吾營前有大水廣塹深坑我欲踰渡
又無舟楫之備敵人屯壘限隔我軍前塞我
道作度望人特常戒慎候卒起為同
守車騎要截我軍前勇士擊擊我軍後將為
奈何侯者所以望輝燧
檢行險伺候盜賊者也阻

太公曰大水廣塹深坑敵人所不守或能守之
其卒必寡若此去以飛江轉關于天潢以濟吾

軍勇力材士從我所指衝敵絕陳致其死

太公對曰大水廣塹深坑敵人所不守者若或
能守其卒必少如此者非是江轉關于
天潢以濟吾軍勇力材士從我所指
而前進衝敵絕陳致其死

先燔吾留重燒吾糧食明告吏士勇則生不
勇則死

先燔吾輜重燒吾糧食使士卒無迴顧之心乃
明告士若武勇而聞則死
已出令我踵軍設雲火遠修依草木丘墓險
阻敵人車騎必不敢遠追長驅因以火為記先
出者令至火而止為四武衝陳如此則吾三軍
皆精銳勇則莫我能止武王曰善哉

已出者令我踵後軍張設雲火遠修必依倚
深草林木丘墓險阻處敵人車騎不知我
情必不敢遠追長驅吾軍因以火為號先出者
令至火而止為四武衝陳如此則吾三軍皆
精銳勇則莫我能止武王曰善哉

軍略第三十五

軍略者行軍之謀略也謀
略不先定不可以行軍矣

武王問太公曰引兵深入諸侯之地遇深溪大
谷險阻之水吾三軍未得畢濟而天暴雨濛濛
大至後不得屬於前無舟楫之備又無水草之
資吾欲畢濟使三軍不誓雷為之奈何

武王問太公曰若引兵深入諸侯之地遇深溪
大谷險阻之水吾三軍未得畢濟而天或暴雨
流潦之水大至在後者不得屬於前無舟楫
之備預又無水草之資吾欲畢濟使三軍不
誓雷為之奈何

太公曰凡師師將衆慮不先設器械不備教不
精信士卒不習若此不可以為王者之兵也

太公曰凡師師將衆慮不先設器械不預
備教不精信士卒不練習如此不可以為王

兵

凡三軍有大事莫用器械若攻城圍邑則

有輜輜臨衝視城中則有雲梯飛樓三軍行止

則有武衝大櫓前後拒守絕道遮街則有材士

強弩衛其兩旁設營壘則有天羅武落行馬疾

藜

凡三軍有大事莫不用器械若攻人之城圍

人之邑則有輜輜臨衝輜輜者四輪車也解見

於大臨謂臨車從上臨下者也衝謂衝車從

衝也三軍行止則有武衝大櫓前後相拒相守
絕道遮街則有材士強弩護衛其兩旁張設
行馬疾藜武落具

雲梯為梯
樣故攻來墨子
見楚書謂公
輸設設攻來
具臣請索帶
守之於是能
攻之墨子九却之
楚王遂殺其用
索帶為城者
為械陳非為卒
擊說之謂攻
帝學令人作
數樂禮記注
鼓擊之張啓
之擊禪也
禪助鼓有七
潢積米也
天潢人水也

畫則登雲梯遠望立五色旌旗夜則設火雲梯
炬擊雷鼓振擊鐸吹鳴笳

台畫則登雲梯遠望立五色旌旗以變敵
目過夜則設火雲梯擊雷鼓振擊鐸吹鳴
以變敵人耳即孫子畫戰
多旌旗夜戰多鼓以意

越溝塹則有飛橋轉關轆轤鉅鑄濟大水則有
天潢飛江逆波上流則有浮海絕江三軍用備

主將何憂
越絕溝塹則有飛橋轉關轆轤鉅鑄濟大水則有
大水則有天潢絕江逆波上流則有浮海
海絕江逆波上流則有浮海絕江三軍用備
備為主將何憂

第三十六

武王問大公曰吾與敵人臨境相拒彼可以來
我可以往陳皆堅固莫敢先奉我欲往而襲之
彼亦可以來為之奈何

武王問大公曰吾與敵人臨境相拒守彼軍
可以來我軍可以往彼我陳皆堅固莫敢先
奉動者我欲往而襲之彼亦可以來為之奈何

太公曰分兵三處令我前軍深溝增壘而兵出
列旌旗擊雷鼓完為守備令我後軍多積糧食

意使敵人知我意發我銳士潛襲其中擊其不
意攻其無備敵人不知我情則止不來矣

太公曰如此者分兵為三刻令我前軍深溝
壘而無出列旌旗擊擊鼓完為守禦之備
後軍多積糧食每使敵人知我進退之意
然我勇銳之士潛襲其中擊敵人之不意
攻敵人之無備敵人不來矣

武王曰敵人情通我之機動則得我事
其銳士伏於深草要我隘路擊我便處為之奈

何

武王問曰若敵人情知我之情我通我之機謀發
動則得我事其精銳之士或伏於深草或要
我隘路擊我便處將為之奈何

太公曰令我前軍出此以勞其意令我老
弱或揚塵鼓呼而往來或出其左或出其右

去敵不過百步其將必勞其卒必駭如此則敵
人不敢來吾往者止或擊其外三

軍疾戰敵人必敗

太公對曰如此者令我前軍日出與彼挑戰以
勞其意令其老弱或揚塵擊鼓噪呼而往
來以勞其勢或出其敵之左或出其敵之右
去敵人不過百步之遠其將必疲勞其卒
驚駭如此則敵人不戰而往者不止或
擊其外或擊其內三軍疾戰敵人必敗矣

動靜第三十七

動靜者規視敵人動靜設奇伏而勝之也

武王問太公曰引兵深入諸侯之地與敵之軍
相當兩陳相望眾寡強弱相等不敢先爭吾欲

令敵人將帥恐懼士卒心傷行陳不固後陳欲
走前陳數顧鼓譟而乘之敵人遂走為奈何

武王問太公曰若引兵深入狹侯之地與敵
軍相當彼此兩陳相望衆寡強弱勢相
各不敢先爭吾欲令敵人將帥之心恐懼士卒
心悲傷行陳不堅固後陳欲走前陳令
人數顧吾鼓譟而乘之

太公曰如此者發我兵去寇十里而伏其兩旁
車騎百里而越其前後多其旌旗益其金鼓戰
合鼓譟而俱起敵將必恐其軍驚駭衆寡不相

救貴賤不相守敵
太公曰如此者發我兵去寇十里而隱伏其
兩旁車騎百里而踰越其前後多張其旌旗

蓋其金鼓戰合鼓譟而俱起敵將必恐懼其軍
亦擊至於敗百里不相救後貴賤不相守待敵人必
十里者難相救樓百字恐誤

武王曰敵之地勢不可以伏其兩旁車騎又無
以越其前後敵知我慮先施其計吾士卒心傷
將帥恐懼戰則不勝為之奈何

武王曰假若敵之地勢不可以隱伏其兩旁車
騎又無以踰越其前後敵人知我謀慮先施其
計則士卒之心傷將帥及恐懼

太公曰誠哉王之間也如此者先戰五日發我
遠候往視其動靜審候其來設伏而待之以於
死地與敵相避遠我旌旗踈行陳必奔其前

戰地

孫子用兵之法有
散地有輕地有爭
地有交地有衝地
有重地有死地有
用地有死地有散
白戰其地者名散
地久之地而不深者
為死地我得其利
得亦利者為爭地
我利者為死地
者為交地衝地
地三為重地而得
天下者為死地
入之地深背城是
者為重地山林
險阻沮洳難行
道者為死地可
入者為死地可
入者為死地可
死者為死地

敵相當戰合而走擊金無止三里而還伏兵乃
起或陷其兩旁或擊其先後三軍疾戰敵人必
走武王曰善哉

太公曰對誠哉王之所問也如此者先戰五日
發我遠候人往視敵人動靜審候其未吾則
設伏而待之必於死地與敵相遇而求一字恐是遇
字言必於死地與敵相遇而求一字恐是遇
戰我旌旗疎列我行陳必走其前務與敵人相當
戰合而佯走擊金而無止將及三里而還軍休
兵乃起或陷敵之兩旁或擊敵之前後三軍
併力疾戰敵人必敗走矣武王曰公言善哉

金鼓第三十八

武王曰引兵深入諸侯之地與敵相當

而

是暑日夜霖雨旬日不止溝壑悉壞

隘塞不守介候懈急士卒不戒敵人夜來三軍

無備上下惑亂之奈何

武王問太公曰若引兵深入諸侯之地吾與敵
相當而天或大寒或甚暑日夜霖雨旬日不
間不能止矣軍之溝壑盡壞隘塞不能保守介
候之人懈急士卒又不戒嚴敵人過夜而來三
軍皆無備禦上下疑
惑擾亂則為奈何

太公曰凡三軍以戒為固以怠為敗令我墨上

誰何不絕人執旌旗外內相望以號相命勿令

乏音而昏外向三千人為一也誠而約之各慎

其處敵人若來視我軍之警戒至而必還去也

氣急發我銳士隨而擊之

太公對曰凡三軍以戒嚴為固以怠惰為敗

以號相命勿令絕音而皆外向三千人為

我軍之警我嚴備至我七所必然而還逐力

武王曰敵人知我隨之而伏其銳士佯北不止

遇伏而還或擊我前或擊我後或薄我墨吾三

軍大恐擾亂失次離其所處為之奈何

武王曰敵人知我隨之在後而隱伏其銳士佯

為奔北不止遇伏而還逐或擊我前或擊

我後或薄我之至吾三軍大恐懼擾

亂失其次舍離其所處則為之奈何

太公為三隊隨而追之勿越其伏三隊俱

至前後或陷其兩旁明號審令疾擊而

前敵人必敗

太公對曰令我軍分為三隊隨而追之勿過越

其伏兵三隊俱至或擊敵前後或陷敵

之兩旁明吾號審吾令疾擊而前敵人必敗矣

絕道第三十九

絕道者敵人絕我糧道吾欲守之固而無所失也

遇伏而還

或擊我前

或薄我後

或離其處

為之奈何

武王曰

敵人知我

隨之在後

而隱伏其

銳士佯北

不止遇伏

而還逐或

擊我前或

擊我後或

薄我之至

吾三軍大

恐懼擾亂

失其次舍

離其所處

敵與之戰則不可勝敵固守則不可久將為之奈何

太公曰凡深入敵人之境必察地之形勢務求

利便依山林險阻水泉林木而為之固謹守關

梁又知城邑丘墓地形之利如是則我軍堅固

敵人不能絕我糧道又不能越我前後

太公對曰凡引兵深入敵人之境必審察地之

形勢務求取便利之處依倚山林險阻水泉林

木而為之固謹守關塞橋梁又審知城邑丘

墓地形之利如是則我軍堅固敵人不能斷絕

我之糧道入不能越我之前後

武王曰吾三軍過不廣澤平易之地吾候望

誤敵相薄以戰則不勝以守則不固

敵火翼我兩旁越我前後三軍大恐為之奈何

武王問曰吾三軍過不廣澤平易之地吾

候望誤失倉卒與敵相迫以戰則不勝以

守則不固敵人身翼我兩旁越我前後吾三軍大恐則為之奈何

太公曰凡帥師之法常先發遠候去敵二百里

審知敵人在地勢不利則以武衝為墨而前

又置兩踵軍於後遠者百里近者五十里即有

警急前後相知吾三軍常完堅必無毀傷武王

曰善哉

太公對曰凡帥師之法常先發遠候去敵二百里審知敵人在地勢不利則以武衝為墨而前又置兩踵軍於後遠者百里近者五十里即有警急前後相知吾三軍常完堅必無毀傷武王曰善哉

約會經的署佳
後漢良略地唐
蒙書說夜即
師古曰元言
謂行而取
大敵內之別軍
外之式天城
本陣之別軍
取陣之

里即有警急之度前後皆得相知吾三軍常
完堅必無有毀傷者武王曰公言善哉

略地第四十

在隱五年魯君將魯地王善曰魯君巡行

略地者戰勝深入略人之地也恐其
有謀故武王以為問而太公答

武王問太公曰戰勝深入略其地有大城不可

下其別軍守險阻少我相拒我欲攻城圍邑恐

其別軍卒至而薄我中外相合拒我表裏三軍

大亂上下恐駭為之奈何

武王問太公曰戰勝深入略其地敵有大城不

可下其別軍守險阻少我相拒我欲攻城圍邑恐

合擊我表裏吾三軍大亂上下恐懼驚駭為之
何奈何

太公曰攻城圍邑車騎必遠七衛警戒阻其

外內中人絕糧外得輸城人恐怖其將必降

太公對曰凡攻人城圍人邑車騎必遠斷

斷絕糧食外不得輸送城中人恐怖其將必降

武王曰中人絕糧外不得輸送為約誓相與安

謀夜出窮寇死戰其車騎銳士或衝我內或擊

我外士卒迷惑三軍敗亂為之奈何

武王問曰中人斷絕糧食在外去不得輸送彼

陰為期約信誓相與秘密而謀遇夜出窮寇與

我死戰其車騎銳士或衝我內或擊我外吾
士卒迷惑三軍敗亂而造則為之奈何
太公曰如此者當分軍為三軍謹視地形而處

深裏小城別堡
堡韻會皓韻
城得之障也
廣自障障亦
或作堡運作
堡
孔氏檀弓又保
注縣邑小城亦
運作堡

審知敵人別軍所在及其大城別堡為之置遠
缺之道以利其心謹備勿失敵人恐懼不入山
林即歸大邑走其別軍車騎遠要其前勿令遺

脫
太公對曰如此者當分軍為三謹視地形之便
利而處之審知敵人別軍所在之處及其大城
別堡為之置遠缺之道以利誘其心若則謹備
而勿失失敵人驚恐畏懼不入於山林即歸於大
邑既走其別軍令車騎遠要其前勿令遺脫者
中人以為先出者得其徑道其練卒材士必出

其老弱獨在車騎
至慎
戰紀其糧道困而守之必久其日
之振敵人之軍必莫敢

城中人以為先出者得其徑道而往其練卒
材士必出其老弱者獨在吾車騎然後深
入長驅敵人軍必戰戰慎勿與其日矣
斷絕其糧道困而守之必能久其日矣
無燔人積聚無毀人宮室家極社叢勿伐降者
勿殺溥而勿戮示之以仁義施之以厚德令其

士民曰幸在一人如此則天下和服武王曰善哉
每燔燒人積聚之物無毀壞人宮室家上之樹
社中叢勿得斬伐未降者勿令殺之得士卒
勿伐戮示之以仁義施之以厚德如文王伐
崇侯紂攻徐戰而示之以仁義容格罔段龔築
室及耕而施之以德是也令彼之士民曰幸在
人若能如此則天下和服矣武王曰公言善哉

火戰第四十一

火戰者彼以火攻我
吾因火而與之戰也

武王曰發火
有時起矣有日者
若春燥也日者
月在箕壁星於
也亢四宿者風起
之日也亢火攻因
五火之要而應之
於外火發而其
靜者得而勿攻
極其深不可從
之不可從則其
可發於外者
內以特發之火發
上風無下風下
風向我風之益
又在風上

武王問太公曰引兵深入諸侯之地遇深草
穢圍吾軍前後左右三軍行數百里人馬疲倦
休止敵人因天燥疾風之利燔吾上風車騎斃
士堅伏吾後三軍恐怖散亂而走為之奈何
武王曰太公曰若引兵深入諸侯之地遇深草
穢圍吾軍前後左右三軍行數百里人馬疲倦
休止敵人因天燥疾風之利燔吾上風車騎斃
士堅伏吾後三軍恐怖散亂而走為之奈何
武王曰太公曰若引兵深入諸侯之地遇深草
穢圍吾軍前後左右三軍行數百里人馬疲倦
休止敵人因天燥疾風之利燔吾上風車騎斃
士堅伏吾後三軍恐怖散亂而走為之奈何

太公曰若此者則以雲梯飛樓遠左右望謹察
前後見火起即燔吾前而廣延之又燔吾後敵
人若至即引軍而却安黑地而堅處敵人之來
猶在吾後見火起必還走吾按黑地而處強弩
材士衛吾左右又燔吾前後若此則敵人不能
害我

太公對曰此者則以雲梯飛樓外高遠望左
右兩處強察吾軍前後若見火起即先燔吾前
而廣延之又燔吾軍之後敵入若至即引軍而
却退按黑地之中而堅處強弩材士衛吾左
右又燔吾前後如此則敵人不能害我矣。愚
謂深草穢圍之地必不得已而欲舍止即先於
營外斬除三二丈之廣使以靜索若敵人四下
焚我我於斬除靜地之外亦以火焚之彼火焚
而人我火焚而出兩火相遇自滅若不斬除近
營中焚吾先焚之恐風勢猛烈反延入我營矣
如單于縱火焚李陵於大澤陵先於
營外放火燒其葭葦奪其火勢是也
武王曰敵人燔吾左右又燔吾前後烟覆吾軍

其大兵按黑地而起為之奈何太公曰若此者
為四武衝陳強弩翼吾左右其法無勝亦無負
武王問太公曰敵人既燔吾左右又燔吾前後
烟覆吾軍之上其大兵按黑地起而龍我則為
之奈何太公對曰如此者令吾軍為四武衝陳
以強弩翼蔽吾之左右其法彼此無勝亦無負
謂兩軍皆有備故無勝無負也

墨虛第四十二

墨虛者敵人以虛墨也

武王問太公曰何以知敵墨之虛實自來自去
武王問太公曰何以術得知敵
人官墨之虛實其術自來自去
太公曰將必上知天道下知地利中知人事登

高下望以觀敵之變動望其墨則知其虛實望
其士卒則知其來去

太公對曰為將者必上知天、順、逆、下知地、利、險、易、中知人事、得、失、登、高、卑、以下望若、登、高、卑、平、則以雲梯、樓、起、望、以、觀、敵、人、之、變、動、望、其、官、墨、則、知、其、虛、實、望、其、士、卒、則、知、其、來、去

武王曰何以知之太公曰聽其鼓與音鐸無敵
望其墨上多飛鳥而不驚上無氣必知敵詐
而為偶人也

武王問太公曰何以知其然太公對曰聽其
鼓又無音鐸又無色望其墨上多飛鳥而不驚
去官上又無氣望其墨上多飛鳥而不驚
偶人也如鄭人見楚模有鳥而知其去是也

武王曰何以知其然太公對曰聽其鼓又無音鐸又無色望其墨上多飛鳥而不驚去官上又無氣望其墨上多飛鳥而不驚偶人也如鄭人見楚模有鳥而知其去是也

敵人卒去不遠未定而復反者彼用其士卒太疾也。太疾則前後不相次，不相次則行陳必亂。如此者急出兵擊之，以少擊衆則必敗矣。
敵人若倉卒而去不遠未定而復反者彼用其士卒太疾也。太疾則前後不相次序，不相次序則行陳必擾亂。如此地若急出兵擊之，以少擊衆則必敗矣。

六韜直解卷之四

六韜直解卷之第五

豹韜
魏武帝注云豹者虎之有文者。隱南山霧七日而出則毛生。同馬法豹隱南山食虎其毛斑。或云豹南山七日隱而復為虎勇猛而變化者七變化為表勇猛為裡。

林戰第四十三

林戰者與敵相遇於林也。木之中而與之戰也。

武王問太公曰：引兵深入諸侯之地，遇大林，與敵人分林相拒，吾欲以守則固，以戰則勝，為之奈何？

奈何

武王問太公曰：若引兵深入諸侯之地，遇大林，與敵人分林相拒，吾欲以守則堅固，以戰則取勝，將為之奈何？

太公曰：使吾三軍分為衝陳，使兵所處弓弩為

表戰楯為裏斬除草木極廣吾道以便戰所高
置旌旗謹勅三軍無使敵人知吾之情是謂林
戰

太公對曰使吾三軍分為四武衝陳便兵之所
處以弓弩為表以戰楯為裏斬除草木極
廣吾性來通行道以便戰所高置吾旌
旗謹勅吾三軍無使敵人知吾之情是謂林
戰

為斬戰車居前見便則戰不見便則止

林戰之法率吾矛戟相与為伍林間木疎以騎
木稀疎則以騎兵為輔使戰車若前行見利便
則且止而不戰也

林多陰阻必置衝陳以備前後三軍疾戰敵人

雖眾其將可逐更戰更息各按其部是謂林戰

之紀

林多陰阻必置四武衝陳以防備其前後
三軍疾戰敵人雖眾其將可逐更戰更息若
按其部分

突戰第四十四

突戰者突出其
兵而与之戰也

武王問太公曰敵人深入長驅侵掠我地驅我

牛馬其三軍大至薄我城下吾士卒大恐人民

係累為敵所虜吾欲以守則固以戰則勝為之

奈何

敵會月朔突大從定中會之徐吳吳
與不意突其而也突門突密門
出百突兵打諸突兵以突門

五番鍾三番鍾一部

係累
カリワラフ

此處地勢險峻
與吾者法則先而
獲知突處通

武王問太公曰：敵人若深入吾地，驅逐我牛馬，其三軍大至，迫我城邑，下吾卒，大恐懼，人皆係索繫縛，為敵所驅虜。吾欲以守則固，以戰則勝，為之奈何？

太公曰：如此者，謂之突兵。其牛馬必不得食，士卒絕糧，是擊而前，令我遠邑別軍，選其銳士，疾擊其後，審其期日，必會於晦。三軍疾戰，敵人雖眾，其將可虜。

物又作昧時二十日內數味其味其金...

武王曰：敵人分為三四，或戰而侵掠我地，或止

而收我牛馬，其大軍未盡，至而使寇薄我城下，致吾三軍恐懼，之奈何？

武王曰：假若敵人分為三四，或以一軍戰而侵掠我軍，未盡至，使寇薄我城下，則為之奈何？

太公曰：謹候敵人未盡至，則設備而待之。去城四里而為壘，金鼓旌旗皆列，而張別隊為伏兵。令我壘上多積強弩百步一突門，有行馬車騎居外，勇力銳士隱伏而處。

太公對曰：強候敵人未盡至，則先設備而待之。去城四里而為壘，金鼓旌旗皆布列，而張設伏別隊，別為伏兵，令我壘上多積強弩百步一突門，有行馬車騎居於營外，勇力

銳士皆隱
伏而也

敵人若至使我輕卒合戰而佯走令我城上立
旌旗擊鼙鼓完為守備敵人以為我為守城必薄
我城下發吾伏兵以衝其內或擊其外三軍在
戰或擊其前或擊其後勇者不得調輕者不及
走名曰突戰敵人雖眾其將必走武王曰善哉
上立旌旗三使我輕卒以波令戰而佯走令我城
守城必城下然後發吾伏兵以衝其內
或擊其外三軍疾戰或擊其前或擊其後
彼勇者不得則輕者不及走此右曰
突戰敵人雖眾其將必走武王曰公言善哉

敵強四十五

敵強者遇敵兵強
而出奇也

武王問太公曰兵深入諸侯之地與敵人衝
軍相當敵眾我寡敵強我弱敵人夜來或攻吾
左或攻吾右三軍震動吾欲以戰則勝以守則
固為之奈何

武王問太公曰若引兵深入諸侯之地與敵人
衝軍相當敵眾而我寡敵強而我弱敵人過夜
而來或攻吾左或攻吾右三軍震動驚駭
吾欲用戰則制勝用守則堅固將為之奈何
太公曰如此者智之震寇利以出戰不可以守
選吾材士強弩車騎為左右疾擊其前急攻其
後或擊其表或擊其裏其卒必亂其將必駭

太公對曰：如此者，謂之震驚之寇。吾以利出，不可以待。守選簡吾材士，強弩車騎為左右翼，令疾擊其前，急攻其後，或擊其表，或擊其裏，其士卒必擾，其將帥必驚駭。

武王曰：敵人遠遮我前，急攻我後，斷我銳兵，絕吾材士，吾內外不得相聞，三軍擾亂，皆敗而走。

士卒無聞，志慄，吏無守心，為之奈何？

武王曰：假若敵人遠遮我前，急攻我後，斷我銳兵，使不得相聞，三軍擾亂，皆敗而走。吾材士，吾內外不得相聞，三軍擾亂，皆敗而走。

太公曰：明哉！武王之問也。當明號令，出我勇銳，冒將之士，人標炬火，二人曰：鼓必，敵人所在此。

或擊其表，裏微號，相知令之滅火，鼓音皆止。中外相應，期約皆當，使三軍疾戰，敵必敗亡。武王曰：善哉！

武王曰：公言善哉！

外相應期約皆當，三軍疾戰，敵必敗亡。武王曰：善哉！

太公對曰：明哉！武王之問也。如此者，當明吾號令，出我勇銳，冒將之士，使人人皆標。

炬火，炬火二人曰：鼓必，敵人所在此。或擊其表，裏微號，相知令之滅火，鼓音皆止。中外相應，期約皆當，使三軍疾戰，敵必敗亡。武王曰：善哉！

武王曰：公言善哉！

敵武第四十六

敵武：武敵人也。武勇卒與相過，敵計而與戰也。說。

武王問太公曰：引兵深入諸侯之地，卒遇敵人甚眾，且武車驍騎繞我左右，吾三軍皆震。

不可止為之奈何

武王問太公曰若引兵深入諸侯之地卒然遇過敵人甚衆而且武車駘騎統我軍之左右吾三軍皆震驚奔走不可得而止將為之奈何

太公曰如此者謂之敗兵善者以勝不善者以亡

太公對曰如此者謂之敗北之兵善用兵者以勝不善用兵者以亡

武王曰為之奈何太公曰伏我材士強弩武車

駘騎為之左右常去前後三里敵人逐我發我

車騎衝其左右如此敵人擾亂吾走者自止別

武王問曰如此者謂之奈何太公對曰伏我材士強弩武車駘騎為之左右常去吾軍前後三里敵人逐我發我所伏之車騎衝擊其左右如此則敵人必擾亂吾走者自止矣

武王曰敵人亦我車騎相當敵衆我少敵強我

弱其來整治精銳者良敢當為之奈何

武王問曰若敵人與我車騎相當敵兵衆我兵少敵兵強我兵弱敵人之來整治精銳者良

將之陳不奈何

太公曰選我材士強弩伏於左右車騎堅陳而

處敵人過我伏兵積弩射其左右車騎銳兵疾

擊其軍或擊其前或擊其後敵人雖衆其將必

走武王曰善哉

太公對曰選簡我材士強弩隱伏於左右車騎則堅陳而處若敵人過我所伏之兵使積弩射其左右使車騎疾擊其軍或擊之於前或擊之於後敵人雖衆其將必走矣武王曰善哉

鳥雲山兵第四十七

鳥雲山兵者遇高山盤石與敵相
拒必結為鳥雲之陳以取勝也

武王問太公曰引兵深入諸侯之地遇高山盤

石其上亭之無有草木四面受敵吾三軍恐懼

士卒迷惑吾欲以守敗則固以戰則勝為之奈何

太公曰凡三軍處山之高則為敵所樓處山之

下則為敵所囚既以被山而處必為鳥雲之陳

鳥雲之陳陰陽皆備或屯其陰或屯其陽處山

之陽備山之陰處山之陰備山之陽處山之左

備山之右處山之右備山之左敵所能陵者兵

備其表衝道通谷絕以武車高置旌旗謹執三

軍無使敵人知吾之情是謂山城

太公對曰凡三軍若處山之高峻則為敵人所

樓者如樓其於危巢之上而不得下也處山

之低下則為敵人所囚者如囚擊於深獄

中而不得出也既以被山而處軍必結為鳥雲

之陳鳥雲之陳聚散無常陰陽皆備或屯聚於

山之陰則防備山之陽山之南曰陽山之北曰

山之左山之右則防備山之左山之右則防備

而之上者以兵防備其表衝道通谷則以武

車絕之或曰以武對車絕之有中蓋以武剛車

剛車如衛青征匈奴度幕結陳以武剛車自

而絕五千計往還匈奴之往武剛車孫吳兵法曰中有蓋謂之武

此章言鳥雲者鳥
散而雲合其花鳥
窮者言鳥雲可集
即散雲今言鳥雲
異即時蓋者之
後漢光武鳥雲
象上言鳥雲合

此章言鳥雲者鳥
散而雲合其花鳥
窮者言鳥雲可集
即散雲今言鳥雲
異即時蓋者之
後漢光武鳥雲
象上言鳥雲合

唐詩遠長也之祿
山戰被困雖時
此見行兵不古法
教戰陣令本將
各以意教之或同
其故也曰今古明
厚戰雲合鳥散
變態不古法步
之向勢有異同
臨機應變在手
牙咬之固而動物
大將軍不相及矣
知兵之變者三
見通鑑

為營是也高置吾之旌旗強勅吾之
軍令使敵人知吾之情此謂之山城

行列已定士卒已陳法令已行奇正已設各置

衝陳於山之表便兵可處乃分車騎為鳥雲之

陳三軍疾戰敵人雖眾其將可擒

行列前後已定士卒踈密已陳法令上下已行

奇正方畧已設各置為衝陳於山之表便兵所

處乃分車騎為鳥雲之陳三軍疾戰

敵人雖是眾多其將必可擒也

武王問太公曰以兵深入諸候之地與敵人臨

水相拒敵富而眾我貧而寡踰水擊之則不能

前欲又兵日則糧食少吾居有鹵之地四旁無

邑又無草木無所掠取牛馬無所芻牧為

之奈何

武王曰若引兵深入諸候之地吾與敵

人相拒敵人財物富而兵又眾多我財

力所不能敵其日則糧食又少年鹵鹹也東方謂年

方謂鹵吾軍居於此地四旁皆無城邑又無牛

木依以為固三軍之用無所掠取牛馬之食無

所芻牧將為之奈何

太公曰三軍無備牛馬無食士卒無糧如此亦

索便詐敵而亟去之設伏兵於後

太公對曰三軍無備禦之具牛馬無藁草之食

士卒無饋餉之糧如此者索便以詐敵而亟去

拒必結為鳥雲之陳以取勝也

武王問太公曰以兵深入諸候之地與敵人臨

水相拒敵富而眾我貧而寡踰水擊之則不能

養羊曰芻養牛曰牧

僖二年

左傳云晉荀息請以屈產之乘與垂棘之璧假道於虞以伐魏晉公曰是吾室之南對也若得道於虞獨外府晉言言奇存焉對曰不可夫之隘而不通請其長於君也則吾謀也亦難乃使荀息假道於虞云云

設伏兵於後以防其襲我者

武王曰敵不可得而詐吾士卒迷惑敵人越我

前後吾三軍敗而走為之奈何太公曰求

道金玉為必因敵便精微為寶

武王問曰敵人不可得而詐吾士卒迷惑敵人越我

前後吾三軍敗而走為之奈何太公曰求道金玉為必因敵便而精微為寶

武王曰我伏兵太眾不肯濟別將分隊

以踰於水吾三軍大恐為之奈何

武王問曰敵不可得而詐吾士卒迷惑敵人越我前後吾三軍敗而走為之奈何太公曰求道金玉為必因敵便而精微為寶

何奈

太公曰如此者分為衝陳便兵所處須其畢出發我伏兵疾擊其後強弩兩旁射其左右車騎分為鳥雲之陳備其前後三軍疾戰敵人見我戰合其水必濟水而走發我伏兵疾擊其後

太公對曰如此者令吾三軍分為衝陳便兵所處須其畢出發我伏兵疾擊其後強弩兩旁射其左右車騎則分為鳥雲之陳備其前後三軍皆為疾戰敵人見我戰陳既合其水必濟水而來薄我然後發我隱伏之兵疾擊其後車騎衝其左右敵人

允用兵之大要當敵臨戰必置衝陳便兵所處

然後以車騎分烏雲之陳此用兵之奇也可為
謂烏雲者烏散而雲合變化無窮者也武王曰
善哉

凡用兵之大要當敵臨戰必置衝陳衝陳者選
武勇精銳之士結為四陳以衝擊其左右前後
者也便兵所起之地然後以車騎分而為烏雲
陳此二者皆用兵之奇也可謂烏雲者烏散而
合變化無窮者也

少長魯曰十九

兵者以吾兵之少過敵
兵之多敵設奇而取勝也

武王問太公曰昔欲以少擊眾以弱擊強為之
奈何太公曰以少擊眾者必以日之暮伏之深

卓要之隘路以弱擊強者必得大國之與隣國
之助

武王問太公曰欲以少擊敵眾以弱擊敵
強將為奈何太公對曰以少擊敵以弱擊敵
日暮者必得大國之與隣國之助

武王曰我每深卓又每隘路敵人已至不
適日暮我每大國之與隣國之助為之奈何

武王問曰我每深中可以不隱伏又每隘路
可以要擊敵人已至而薄我不值日暮我每大
國之與隣國之助將為之奈何

太公曰妾張詐誘以焚惑其將迂其途令過深
卓遠其路令會日暮前行未渡水後行未及

發我伏兵疾擊其左右車騎擾亂其前後敵
雖眾其將可走幸大國之君下隣國之士厚其
幣卑其辭如此則得大國之手隣國之助矣武
王曰善哉

太公對曰安張詐誘之莫以受惑其將帥安惑
大皇名也以其光榮可畏惑人也迂其途令
深中其路令會日昏暮前行者未及
令騎擾亂其前後敵我伏兵疾擊其左右
幸大國之君下隣國之士厚其幣卑其辭
其言辭如此則得大國之手隣國之助矣武
王曰善哉

分險第

分險者遇險阻之地
手敵人分守相拒也

武王問太公曰引兵深入諸候之地與敵人相
遇於險阨之中吾左山而右水敵右山而左水
與我分險相拒吾欲以守則固以戰則勝為之
奈何

太公曰處山之左急備山之右急備
山之左險有大水每舟楫者以天潢濟吾三軍
已濟者壘廣吾道以便戰所武衝為前後列以

若引兵深入諸候之地與敵人
相拒吾欲以守則固以戰則勝為之
奈何

其強弩令行陳皆固，衢道谷口以武衝絕之高，置旌旗是謂車城。

木公對曰：凡處山之左，急防備山；右，急防備山。右，急防備山。左，險有大水，無舟楫可渡，則

用天浮，鐵螳螂環利，通索張毛江，右曰天，橫則

以武衝扶脊為前後，列其強弩，令行陳皆堅固。

凡險戰之法，以武衝為前，大槽為衛，材士強弩

翼吾左右，三人為一屯，必置衝陳，使兵所處

左軍以左右軍，以右中軍，以中軍並而前，已戰攻

者，還飯屯所，更戰更息，必賊乃已。武王曰：善哉！

大凡險戰之法，以武衝扶脊為前，武翼大槽為

衛，用材士強弩翼蔽吾之左右，三人為一屯。

必置四武衝陳以備其兩方便，兵所處之地，左

軍以擊其左，右軍以擊其右，中軍以擊其中，三

軍必攻而前，已戰者還，取屯所，更迭而戰，更

迭而息，必取勝。武王曰：善哉！

六地

上解卷之五

六地

上解卷之五

六韜直解卷之六

講義三十九

犬韜

魏武帝注是韜者拘之是有懸蹄曰犬高四尺者曰契有和生相

分合第五十一

分合者吾三軍散為數處令欲聚為一陳并力而合戰也

武王問太公曰王者帥師三軍分為數處將欲

戰約折言賞罰為之奈何

太公曰王者帥師而三軍分為數處將欲戰約折言賞罰為之奈何

其大將先定戰地戰日然後移檄言與諸將

期攻城圍邑各會其所明告戰日漏刻有時大

將設營道宋立表轅門清道而待諸將吏至者

校其先後先期至者斬如此則遠

近奔集三軍俱至并力合戰

太公對曰凡用兵之法三軍之眾必有分合

行若聚於相約處明告將吏以會戰之日然後

刻亦有時然後大將設營布陳立表往於轅門

清道而待之轅門解見射繚子書諸將吏至者

校量其先後期至者賞之後期至者斬如此

此則遠近皆來會集三軍俱應期而至與吾併

力而合戰矣

武鋒第五十二

武鋒者選吾武勇鋒銳之士同其便則出而破敵也

武言的會錫約微
則秋切欲及不書俗
案集五言
中交多曰若自
則持則則則
言則之族二曰陳

輅門內府注云議
車宮藝則此若牛
宿險阻必次車
若潘何車其核
夫門也

武王問太公曰凡用兵之要必有武車驍騎

陳選鋒見可則擊之如何而可擊

武王問太公曰凡用兵之要法必有武車驍騎
馳陳選鋒精銳之士見敵有可乘之隙則擊之
敵勢如何而可擊也

太公曰夫欲擊者當審察敵人十四變見則

擊之必敗

太公曰夫欲擊者當審察敵人十四變見則
動之形也出吾武備之士擊之敵人必敗矣

武王曰敵人有十四

變亦可得而擊之

太公曰敵人所集可擊人馬未食可擊天時不

順可擊地形未得可擊奔走可擊不戒可擊

勞可擊將離士卒可擊法路可擊濟水可擊

不暇可擊阻難狹路可擊亂行可擊心怖可擊

太公對曰人所會集其行列未定則

可擊人馬飢寒未嘗飽食則可擊天時不

順可擊地形未得可擊奔走可擊不戒可擊

勞可擊將離士卒可擊法路可擊濟水可擊

不暇可擊阻難狹路可擊亂行可擊心怖可擊

太公對曰人所會集其行列未定則可擊人馬飢寒未嘗飽食則可擊天時不順可擊地形未得可擊奔走可擊不戒可擊勞可擊將離士卒可擊法路可擊濟水可擊不暇可擊阻難狹路可擊亂行可擊心怖可擊

此大同小異恐出於是

此大同小異恐出於是

百鍊之金入於
况不練士卒

練士第五十三

練士者簡練材勇之士若以類聚之也

武王問太公曰練士之道奈何太公曰軍中有大勇力敢死樂傷者聚為一卒名曰冒死之士

武王問太公曰簡練士之道奈何太公對曰凡軍中有大勇力果敢於死喜樂其傷者聚而為一卒名曰冒死之士

本名曰陷陳者聚為一卒名曰陷陳之士

有精銳名曰陷陳者聚為一卒名曰陷陳之士

有奇表長銳武齊列者聚為一卒名曰勇銳之士

有氣表出象好用長銳接武而奇列者聚為一卒名曰勇銳之士

有於距伸鉤強梁多力者聚為一卒名曰勇銳之士

聚為一卒名曰勇銳之士

有能踰高城絕遠道輕足善走者聚為一卒名曰寇兵

有王臣失勢欲復見功者聚為一卒名曰死關

有能踰高城絕遠道輕足善走者聚為一卒名曰寇兵

有王臣失勢欲復見功者聚為一卒名曰死關

有能踰高城絕遠道輕足善走者聚為一卒名曰寇兵

有王臣失勢欲復見功者聚為一卒名曰死關

有能踰高城絕遠道輕足善走者聚為一卒名曰寇兵

有王臣失勢欲復見功者聚為一卒名曰死關

有能踰高城絕遠道輕足善走者聚為一卒名曰寇兵

有王臣失勢欲復見功者聚為一卒名曰死關

之士

有先為王臣因喪失勢欲復見功於上者聚而為一卒名曰死讎之士死讎者恨其失勢欲死

切讎

有死將之人子弟欲為其將報仇者聚為一卒

名曰死憤之士

有死於戰鬪之間其子弟欲為其將報仇者聚為一卒名曰死憤之士死憤者恨其父

怒者也

有分窮之志欲快其志者聚為一卒名曰必死

之士

有貧窮之士懷忿怒欲快其志者聚而為一卒名曰必死之士必死之士必死者期於必死而不欲生也

有死將之人子弟欲為其將報仇者聚為一卒名曰死憤之士死憤者恨其父怒者也

有死將之人子弟欲為其將報仇者聚為一卒名曰死憤之士

有分窮之志欲快其志者聚為一卒名曰必死之士必死之士必死者期於必死而不欲生也

有死將之人子弟欲為其將報仇者聚為一卒名曰死憤之士

有死將之人子弟欲為其將報仇者聚為一卒名曰死憤之士死憤者恨其父怒者也

有死將之人子弟欲為其將報仇者聚為一卒名曰死憤之士

有死將之人子弟欲為其將報仇者聚為一卒名曰死憤之士死憤者恨其父怒者也

有死將之人子弟欲為其將報仇者聚為一卒名曰死憤之士

有死將之人子弟欲為其將報仇者聚為一卒名曰死憤之士死憤者恨其父怒者也

有死將之人子弟欲為其將報仇者聚為一卒名曰死憤之士

有死將之人子弟欲為其將報仇者聚為一卒名曰死憤之士死憤者恨其父怒者也

有材能技藝其人又能負任重物而致遠道者聚而為一卒名曰待命之士此軍之練士不可不察也

此十一者乃軍之練士不可不審察也吳子論軍之練士只以五者言之恐出於此

教戰第五十四

教戰者教之坐作進退分合解結之法也

武王曰合三軍之眾欲令士卒服習教

武王曰

士卒皆服

大

必先明告吏士申之以三令以教

之節所以整齊士

旌旗指麾之變法

大鼓以進

金鼓之節金以出也將帥必先明告吏士申之以三令以教訓操

而左而右也

故教吏士使一人學戰教成合之十人十人學

戰教成合之百人百人學戰教成合之千人千

人學戰教成合之萬人萬人學戰教成合之三

軍之眾大戰之法教成合之百萬之眾故能成

其大兵立威於天下武王曰善哉

十人八十人當一車一騎當步卒八人八人當

一騎一車當十騎十騎當一車

故車騎不相敵而與人戰則一騎不能當步卒
一人使三軍之眾成陳而相當則易地戰陳
法一車可當步卒八人八人可當一車
騎可當步卒八人八人可當一車可當一車
當一車

一法一車當步卒四十人四十人當一車

一法一車當六騎六

騎當一車

險地戰陳之法一車可
可當一車一騎可當
步兵多步兵利險阻故當車騎

人十騎走石

夫車騎者

人車百

武車騎之吏數陳法奈何太公曰置車之

吏數五車一長十車一吏五十車一卒百車一

將易戰之法五車為列相去四十步左右十步

隊間六十步險戰之法車必循道十車為

十車為屯前後相去二十步左右六步隊間三

十六步五車一長縱橫相去一里各逐故道

此陣圖字步
步卒步
周禮四卒為卒百
月酌卒非漫切
即蓋一師之約會
李曰卒通作
一卒約謂卒也

武王問曰車騎之吏數與陳法奈何太公對曰
置車之吏數五車被一長十車置一吏五車
置一車百車余一將其易地戰陳之法五車
一列前後相去四十步之法車必重相去二十
間用六十步險地戰陳之法車必重相去二十
十車為一聚二十車為一屯前後相去二十
左右相去六十步險地戰陳之法車必重相去二十
一車相去六十步險地戰陳之法車必重相去二十
置車之吏數五騎一長十騎一吏百騎一率二
將易戰之法五騎為列前後相去二十
步五步
去十步左
七六十騎

步五步
去十步左
七六十騎

一列前後
間用五十步險
右相去二
六十騎
還合

武車士第五十六

武車士者選擇材技之人
用車以戰謂之武車士

武王問太公曰選車士奈何太公曰選車士以
法取年四十以下長七尺以上走能逐奔馬
馳而乘之前後左右上下週旋能縛束旌旗如
能擊八石弩射前後左右皆便習者名曰武車

解

文獻通考百五十八
此章束縛作
束縛旌旗
他本束縛作縛束

之士不可不厚也

武王問太公曰選河車士之法奈何太公對曰
選簡車士之法取其年方四十已下年七十
五寸以上者能追逐奔馬及駛而乘之或前
後或在或右上下迴旋轉又能傳束旌旗
能說人者如楚樂伯與晉戰左躬馬右躬人
利習也者如楚樂伯與晉戰左躬馬右躬人
角不能進此是射前後左右便習
者名曰武車之士不可不重厚也

騎士第五十七

武王問太公

法取年四十已下

法取年四十已下

武王問太公

其制取也
接其術也
車上重鎧也
向列士卒於車外
賊至射乃出騎
兵擊之制屬要
術之戰之用車一陣
鎧甲之改可以行
營陣或至則飲兵
附車以拒賊迎前
乘勝出矣以擊
出則藉地為所居
之地入則以此為所居
之宅故人心有依不
懼胡騎之陵突也

名曰武騎

武王問太公

選簡

不可不

深登丘
敵亂盛大
高冒險阻
名曰武騎

戰車第五十八

戰車者以車與敵戰務
知其地形之便不便也

武王問太公曰戰車奈何太公曰步貴夫變動

車貴知地形騎貴知別徑奇三軍道同名而

用也凡車之死地有十勝地有八

武王問太公曰以車與敵戰奈何太公對曰以步貴知敵之變動用車貴知地之形勢用騎貴知山林之別徑奇道三軍同其名而異其用也凡車戰死地有十勝地有八

武王曰十死之地奈何太公曰往而無以還車之死地也

武王曰戰車十死之地奈何太公對曰死地也死地則無進

越絕險日馬地也

越絕險日者乃車

前易後險

前面平易

前易後險 前面平易

陷之險阻而難出者車之絕地也

陷於險阻者乃車之絕地也

地下漸澤者車之絕地也

左險右澤平易上越丘陵仰向澤字出何

本易上陵仰者車之逆地也

啟車橫臥犯歷深澤者車之拂地也

啟者車之拂地也

車少地易與步不敵者之敗地也

車多地難少地勢平易與步不能相敵者乃車之敗地也

敵者乃車之敗地也

陷之險阻而難出者車之絕地也

啟者車之拂地也

車少地易與步不敵者之敗地也

文獻通考卷五十八
此章深本作新水

後有溝瀆左有深水右有峻阪者車之壞地也

後有溝瀆而不能退左有深水右有峻阪而不能馳者乃車之壞地也壞地則車前

日夜霖雨旬日不止道路潰陷前不能進後

能解者車之陷地也此十者車之死地也故

將之可以見擒明將之所以能避也

霖雨旬日不止已道路皆潰陷五

後不能解者此車之陷地也故每謀

武王曰公之使地奈何太公曰敵之前

未定即陷之產其壞地不為數動

或前或後或在或在右即陷之陳不堅固士

後相顧

軍卒驚

即陷之意

心惶即陷

戰車八匹之地奈何太公對曰

戰車八匹之地奈何太公對曰

戰車八匹之地奈何太公對曰

戰車八匹之地奈何太公對曰

戰車八匹之地奈何太公對曰

戰車八匹之地奈何太公對曰

將明於十害八勝敵雖圍周十乘萬騎前

馳萬戰必勝武王曰善哉

為將者明於此十字八勝敵人雖固周旋我中
千末弱不進吾馳之而前馳之於西東我戰必
勝矣武王曰
公言善哉

戰騎第五十九

戰騎者以騎擊敵
戰而欲取勝也

大... 戰騎奈何太公曰騎有...

對云用
武王曰十中
武王問曰
前德不偏

武王曰十中

武王問曰

武王曰

或擊其
敵人必去

敵人行陳整齊固

或馳而... 水而來其疾如風

知... 旗垂身... 人及其軍可克

列陳勢整者堅固士卒欲與我闘
其左右而勿去或馳之而後或
來勢如風之迅疾如雷之暴猛使
敵更... 旌旗易吾之衣服其軍必可

敵人行陳不固士卒不測薄其前後獵其

翼而擊之敵人必懼

敵人行陳不堅固士卒不敢闘吾乃薄其前
後獵其左右在翼兩旁而疾擊之敵人必懼矣

敵人暮欲取舍三軍恐駭翼其兩旁疾擊其

薄其墨口，無使得入，敵人必敗。

敵人值天寒欲飲，合次三軍恐懼驚駭，吾乃薄其兩旁，疾擊其後，迫其墨口，無使得入，其也。

敵人必敗矣。

敵人營，但保固深入，長驅絕其糧道，敵人必敗。

敵人營，陰阻保固，吾當深入，長驅絕其糧道，敵人必亂矣。

易四面見敵，車騎陷之，敵人必敗。

平，且易四面見敵，陷之，敵人必亂矣。

敵人奔走，散亂或翼其前。

其將可擒。

敵人奔走，其將可擒，其前散亂，吾當翼其前。

其兵甚眾，其行陳必亂，令我驍。

為隊百而為七車五而為聚十，其行陳必亂，令我驍。

旗雜以雲，或擊其兩旁，或然其前。

薄此騎，勝也。

我騎兵十而為一隊，百而為一屯，車五而為一聚，十而為一隊，設置旌旗，錯雜以強，此

上，騎十勝也。按勝而止，有八恐脫簡矣。

武王曰：九敗，奈何？太公曰：凡以騎陷敵而不

破陳，敵人佯走，以車騎返擊我後，此騎之敗

也。

天井岩才三時而
浮玉除廣流張天井
韓文才五皇時新賜
天井溢誰把長劍倚
太行淫孫曰天井關
名在太行山永澤曰
天井溪安天井關北
流注白水謂之流
泉水自天井傾落
而下長劍倚之
天井夏至何處
蜂房水涸性涼
天井如蜂窠焉水
之尚天井中為陷
頓前會頓前野
又宿食所之也又
實之尤傷其甲
頓知元年而後

武王問曰：騎之九敗，奈何？太公對曰：凡以車
陷敵而不解，破敵其陳，敵人佯敗而走，以車
逐擊我後，此也。

追北踰險，長驅不止，敵人伏我兩旁，又絕我
此騎之圍地也。

吾追敵人，奔北踰越險阻，長驅不止，敵人
伏我兩旁，又斷絕我後，此乃騎兵之圍地也。

地者，入而無以出，是謂陷於天井。
地者，入而無以出，是謂陷於天井。

所從入者，從所從出者，遠彼弱，擊我
寡，可以此騎之沒地也。

也 強彼寡

大洞深

騎之沒地

有水前有，大阜後有高山，三軍戰

之間，敵居表裏，此騎之艱地也。

左右有深谷，前面有大阜，後又有高山，吾
戰於兩水之間，敵人居於表裏，此乃騎兵
也。

敵人絕我糧道，往而無以還，此騎之困地也。

敵人斷絕我糧道，有往而無路，而無
還，此乃騎兵之困地也。

汗下
韵會虞韻汗下
四說文本作塔水不
流也一日塔下三倉
解語曰停水曰塔
五子數器不入塔
也

汗下沮澤進退漸如此騎之患地也

汗下沮澤之中進退泥濘
漸如此乃騎兵之患地也

左有深澤右有坑阜高下如平地進退誘

騎之陷地也此九者騎之死地也明將之

遠避閻將之可以陷賊也

九者
一曰深澤
二曰坑阜
三曰高下
四曰平地
五曰泥濘
六曰誘
七曰死地
八曰明將
九曰遠避

地言者

敗言也吾

勝皆以敵

也敵若吾

戰

騎戰

武王問

車

武王曰吾每丘陵又無險阻敵人之至死

陳疾戰材士強弩以備我後

對曰步兵與車騎戰必依丘陵險阻

長兵強弩居前短兵弱弩居後更迭

士強弩以

武王曰吾每丘陵又無險阻敵人之至死

武車騎翼我兩旁獵我前後吾三軍恐怖而
而走為之奈何

武王曰吾無兵陵險阻而依之敵人亦
眾且多故勇以車騎翼我兩旁獵取我
三軍驚恐畏怖皆死

太公曰令我士卒為行馬為藜置牛為

廣深

墨雄而前

後令我三

木公對曰

而為屯材士

而為屯材士
後令我三

士結為
地周匝
退漸車以
士強弩備
而必得

制軍法因
以昭大德

一者也春秋之時齊桓晉文以為君
為臣尚能教民以義齊民以禮格民以信
後用之下逆戰國魏置武卒各置殺擊秦
士任用起剪頭牧之使日尋干戈以相征伐
毒生民糜爛為姓爭地以戰者則殺人盈
城以者則殺人盈城於是乎文自文武自武

自兵農自農慶聖南北二軍而居重
 術粗倫七國之教余周亞史將三十六將
 既東下不三月而平之良有以也李唐
 後周而制而武府兵初至甚善其後
 李林甫之壞兵壞於內藩鎮盛於外
 世以迄其弊不可救止趙宋監前
 石守信等兵權不用郭進李筠趙匡
 其山嶺其官而責其成漢以恩厚
 其以封故秦士少而蓄力多標術
 日久之
 御女真
 何人雖曰
 於靖康
 李綱

余一石
 循西不能
 暴烈曰設
 傷而不

四以
 志在恢復
 亡復仇討
 樞機者
 使瓊
 堅者
 失計
 人得
 而
 庚申
 矣我
 朝混一
 制管
 吏則選
 法然武
 太祖高皇帝
 俾軍官子孫演習弓馬講讀武

慎選通曉者臨期試用誠持盈守成之首
安不忘戰之要道也考者其可不體之而
其心乎欲盡心而為孝當以仁義忠信為
各紐於評謀詭計以少相尚局不既使
為將之起限
曹彬而後
義忠怒
必



兵道章

不鳴鐘而攻之

發啓章

列之北視下

物已前之處

全勝不劇又百

衡機謀

為後

前足言先歟矢之イッケ
聖人共惡君之避思ハ由ト心同也

送敵

心之民

莊子徐無鬼篇橫說之則以詩書禮樂從說之則以金板六發疏詩書禮樂經
金板六發固書篇名也或言秘識也本有作齋字者隨字讀之云是太公兵法謂文
武虎豹龍犬發之云云

毛韻

困字紀

戰字紀

又採用

三卷 館閣書目

義曰安樂鼎公

義曰安樂鼎公

義曰安樂鼎公

日美万人之

長也

聖 烏洛切白土又烏

又過鶴切節

藜藿豆

詩曰哥笑富人

氣獨言羸弱者

鰥魚也目不寐

禍七象

云フ、公、為、變、心、

大禮章輻濇

守土章 撫左右、係近也

夫子注曰三十輻共一轂注古者三十輻法月數也其一章者輻中有孔故眾
三十輻共濇之治身者當除情去欲使五腑空虛神乃敏之治國者寡欲統眾之

六守章左傳云都城之百雉國之害也禮記曰天下有王建都 周禮云四縣曰都十邑曰

守土章 撫左右、係近也

守土章日中必慧 賈誼策日中必慧說文暴乾火毛自于歲切火乾又日曝也或
乍藝亦作慧 兩葉疎其親失其象 利器 老子徑天下神器不可為佳器
人乃天下神物之言勇權者之故曰魚不脫於國國之利器下不示入至曰利器者謂
權道之治國權者下之也

之利器 逆耳可執而口
國之利器

守國章 苦

天下非令之
期而今之極
平道之所極也
心未免於
以矣所

天下
如

對齊齊望 共異

西伯將出獵卜之
前合石不見

姚賈曰太皇朝勅
臣尚為老婦所逐
肆文王親往問之
張使仍臣尚困於

律行
宋著

太公六韜

朱服奉聖旨校定合七書為一政謂之七書

夏林廣記卷之四後集唐肅宗上元二年太公為武成王立廟祀典與文宣王同歷代良將
白起韓信諸葛亮李靖李勣張良司馬穰苴孫武吳起樂毅為十哲侍坐德宗建中
六年定范蠡及唐郭子儀李四人配享宋太宗嘗幸武成王廟指郭子儀李晟各像

子圖業
畧

盜其功業且曰德宗為奸臣所誣非最則唐祚去矣

北洞文集八慧明求僧疏五十求僧曹叟絕章之始自行脚渭濱入夢之初

全室西游集苦溪漁隱詩滄浪歌濯足僧衣多非能云

李樂或能全

王折按亦對為

篇之六賦七

謂其為丹徒

所依託

之遠歎而

其非且

知是

或

著七書講

正之用皆得

承以廣其

伏犧之時曰句

何文字

兼

太伯者周太王長子也太王即古公甫甫

子並賢而太伯有讓德深遠雖至不能加故曰其可謂至德也已矣其至德之在

范甯云有二叔一云太伯少弟季歷生文王昌子有聖德太伯知其必有天下故欲

傳

國於季歷以及文王因太王病託棟於吳越不飯太王号而季歷立一讓也季歷薨而
文王立二讓也文王薨而武王立於此遂有天下是為三讓也堯享於君時舜享於
務成昭禹享於西王夙湯享於伊尹武王享於太公成王享於周公皆以万乘為
享於其臣者也解溪川

中有天堯其
頁命之魚矣

亂隱於遼東四
曰非爾所及

王伐紂尚作降
無尸惟有

史記世家第二
有功寸之於

望蓋牙是字尚
夏之際封於

行

道

六

所

六

六韜春太公所著書也六韜作於
商年必其所得之先後而為序必如
唐太宗之世如李孝恭李道宗尉遲敬德皆善兵者也而英公勳衛公尤其善者也故西口中臣
贊獨曰英衛善兵是則英衛二公其才也而大自論兵法特與衛公言者蓋勳靖之功雖
善論孫吳則勳非靖比也魏麟瑞思與李靖言而謂可與論孫吳則靖於孫吳必有所得也
之問對也

也蓋書之
心長之

臣得先於

