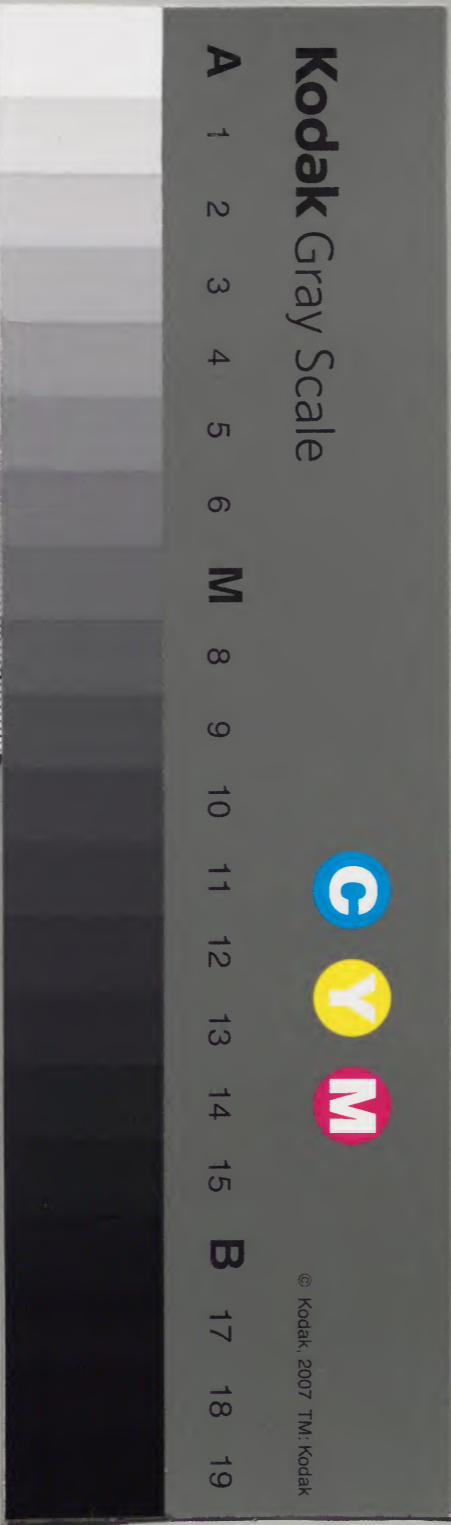


# 醫西學六要

醫西學

庫	文	閣	內
三〇	一六		漢
函	三六		書
五九	五		架冊號類
	5		

內閣文庫	
番號	漢 12615
冊數	39 ( 5 )
函號	301 30





運氣略序

張三錫曰運氣有陰陽時候有寒暑平則為正  
 亢則為邪人在氣中因虛而感隨感而變病矣  
 又久晴陽亢燥熱過極治以潤劑忌行燥藥天  
 久靈雨濕令大行宜燥脾土潤劑乃忌故素問  
 曰不知年之所加氣之盛衰虛實之所起不可  
 以為工今搜採素難各名家要言為運氣略

運氣略  
一  
...



運氣略

五運起例訣

甲巳化土乙庚金

丙辛水運分清濁

十干屬陰陽

甲丙戊庚壬屬陽

十二支屬陰陽

盱江張三錫纂

金壇王肯堂校

丁壬化本盡成林

戊癸南方火運成

乙辛巳丁癸屬陰

運氣略

一

二

運氣略

一

二

子寅辰午申戌屬陽 丑卯巳未酉亥辰陰

甲巳合 乙庚合

丙辛合 丁壬合

戊癸合

每年交運日時

申子辰年大寒日寅初交亥卯未年大寒日

亥初交

寅午戌年大寒日申初交巳酉丑年大寒日

巳初交

五運要略

經曰不知年之所加氣之盛衰不可以為工也  
又曰先立其年以明其氣左右應見乃可以言  
死生之逆順也夫先立其年者每年先立其運  
也蓋運者動也主行乎天地之間管一年之化  
令也故甲巳二年為土運乙庚二年為金運丙  
辛二年為水運丁壬二年為木運戊癸二年為  
火運也且夫土運太過則雨濕流行濕病乃生  
腎水受邪治當除濕以補腎如金運太過則燥

運氣略

一卷

二

氣流行燥病乃生肝木受邪治當清燥以補肝  
如水運太過則寒氣大行寒病乃生而心火受  
邪治當逐寒以補心如木運太過則風氣大行  
而風病乃生脾土受邪治當平木以補脾如火  
運太過熱氣大行則熱病乃生而肺金受邪治  
當降火以補肺也凡五運不及淫勝鬱復而能  
為病者皆不出五行生尅之理也內經曰未至  
而至此謂太過則薄所不勝而乘所勝也命曰  
氣淫至而不至是謂不及則所勝妄行而所生

受病所不勝薄之也命曰氣迫所謂求其至者  
氣至之時也王註曰凡候於立春前十五日以  
候之如春氣未應至而至者來氣太過也立春  
已得甲子春氣應至而不至者來氣不及也餘  
三時以此而推之也凡五行之氣我尅者為所  
勝尅我者為所不勝生我者為所生也假令肝  
木有餘是肺金不足金不能制木故木無所畏  
其氣有餘反薄肺金而乘其脾土也故曰薄所  
不勝而乘所勝也此五臟之氣內相淫併為疾

也又如肝木氣少不及則不能以制土土無所  
畏而遂妄行乃凌其腎水矣故曰所勝妄行而  
所生受病也肝木之氣不平則肺金之氣自薄  
故曰所不勝薄之也蓋木氣不平土金交薄相  
迫爲疾故曰氣迫也餘皆倣此而推之夫人在  
天地中得冲氣而和觸垂氣而病未有逃於五  
行者然冲氣者乃歲運之氣平和也垂氣者勝  
復之氣更作也所以侮而乘之者侮反受邪出  
乎爾者反乎爾未有勝而不復者也蓋天地之

氣有時而偏有時而勝若無以救之萬物所存  
者幾希矣內經曰亢則害承廼制此之謂也夫  
亢者過極也物惡其極則害矣制者尅勝也  
其勝則能生化也經曰木位之下金氣承之土  
位之下木氣承之金位之下火氣承之火位之  
下陰精承之水位之下土氣承之蓋承者隨也  
襲也此皆五行生尅制化之理凡爲太醫不可  
不知也

六氣

風火暑濕燥寒是天之六氣也

子午少陰君火午屬商為正化  
子為對化

丑未太陰濕土土屬申而奇坤以未為正化  
丑為對化

寅申少陽相火火生壬寅以寅為正化  
申為對化

卯酉陽明燥金金屬酉為正化  
卯為對化

辰戌太陽寒水水行地中以戌為正化  
辰為對化

司天在泉主客勝負

主氣以其年年不移故謂之主

厥陰風木初氣 主大寒至春分

少陰君火二氣 主春分至小滿

少陽相火三氣 主小滿至大暑

太陰濕土四氣 主大暑至秋分

陽明燥金五氣 主秋分至小雪

太陽寒水六氣 主小雪至大寒

客氣以其逐年遷轉故謂之客

子午少陰君火司天 卯酉陽明在泉

初氣太陽加厥陰 寒風交作

二氣厥陰加少陰 風火相生

三氣少陰加少陽 火暑加臨

四氣大陰加大陰 溼氣流行

五氣少陽加陽明 火勝剋金

六氣陽明加大陽 金木相生

丑未太陰濕土司夫 辰戌太陽在泉

初氣厥陰加厥陰 風淫太勝

二氣少陰加少陰 一火相炎

三氣大陰加少陽 濕熱相搏

四氣少陽加大陰 熱生溽暑

五氣陽明加陽明 燥淫太勝

六氣太陽加大陽 寒極水冰

寅申少陽相火司夫 巳亥厥陰在泉

初氣少陰加厥陰 風熱早行

二氣大陰加少陰 濕熱相搏

三氣少陽加少陽 炎暑肆虐

四氣陽明加大陰 清燥勝濕

五氣太陽加陽明 寒氣早來

六氣厥陰加大陽 風寒相襲



卯酉陽明燥金司夫 子午少陰在泉

初氣太陰加厥陰 寒雨時作

二氣少陽加少陰 暑氣早行

三氣陽明加少陽 清氣間作

四氣太陽加太陰 寒雨霖淫

五氣厥陰加陽明 清風蕭瑟

六氣少陰加太陽 濕氣流行

辰戌太陽寒水司夫 丑未太陰在泉

初氣少陽加厥陰 風熱早發

一氣陽明加少陰 涼風間作

二氣太陽加少陽 寒雨時作

三氣厥陰加太陰 風淫勝濕

四氣少陰加陽明 火奪金權

五氣太陰加太陽 寒雨陰沉

巳亥厥陰風木司夫 寅申少陽在泉

初氣陽明加厥陰 肅氣害生

二氣太陽加少陰 寒雨妨物

三氣厥陰加少陽 風火交作

四氣少陰加太陰 濕熱相蒸

五氣太陰加陽明 涼雨殺物

六氣少陽加太陽 濕氣流行

論曰，一定而不可易者四時也。萬變而莫測者五氣也。春溫夏熱秋涼冬寒，四時序而五氣調。病安生焉？春暖而反寒，夏熱反涼，秋涼反熱，冬寒反溫，病斯作矣。乃以四時為主，而五氣為客者，此也。又土地溫涼，飽下不同，物性剛柔，食居亦異，誠能察天時，審地理，參人事，始可以言醫。

苟拘于一偏，膚見謬指，運氣為妄談，或謂與上古不同，則不可矣。昔醫和對晉侯之言曰：天有

六氣，淫生六疾。故陰淫寒疾，陽淫熱疾，風淫末

疾，即四肢兩淫腹疾，即瀉晦淫惑疾，明淫心疾

即水大抵隨時占候，不可拘定。支干為準

內經曰：天有五行，御五位，以生寒暑燥濕風。人

有五臟，化五氣，以生喜怒憂思恐。

五運治政令於內，合於六氣之治，政令於外

者也。五行者，金木水火土也。在天則為天干

之五行如甲乙屬木之類是也在運則為氣  
化之五行如甲巳化土之類是也在中運則  
為甲巳太官少官之類在地則為地支之五  
行如子丑寅卯之類在歲氣則為子午屬少  
陰君火之類故云有五行生六氣天之六氣  
又生在地之五行無非五行之妙用也五位  
者東西南北中央也寒暑燥濕風火者即六  
氣也五臟者心肝脾肺腎也五氣者五臟之  
氣也喜怒哀思恐者五志也

五日謂之候如立春初五日三候謂之氣一月  
六氣謂之時二月四時謂之歲一年  
左右者陰陽之道路

左西也右東也上見厥陰左少陰右太陽見  
太陰左少陽右少陰見少陽左陽明右太陰  
見陽明左太陽右少陽見太陽左厥陰右陽  
明所謂面北而命其位言其見也帝曰何謂  
下岐伯曰厥陰在上則少陽在下左陽明右  
太陰少陰在上則陽明在下左太陽右少陽

太陰在正則太陽在下左厥陰右陽明少陽  
在上則厥陰在下左少陰右太陽陽明在上  
則少陰在下左太陰右厥陰太陽在上則太  
陰在下左少陽右少陰所謂面南而命其位  
言其見也王註曰面北者面向北而言之也  
上南也下北也又云主歲者位在南故面北  
而言其左右在下者位在北故面南而言其  
左右也上天位也下地位也面南左東也右  
西也上下異而左右殊也此在天三陰三陽

之氣右旋於外以加地也

水火者陰陽之徵兆

徵信也驗也兆先也以水火之寒熱彰信陰  
陽之先兆

金木者生成之始終

水生發在春春為生化之始金主收斂應秋  
秋為成實之終

天以六氣布其真靈右旋於外以加於地地以  
五運左旋於內以臨於天然天包地而地隨天

則乾元之資始實所以總統坤元之資生也  
此在地五運之形左轉於內以臨天也天上  
之氣有多少地卞之形有盛衰故天上多少  
之氣與地卞盛衰之形相召而損益彰以爲  
物極之變也其氣之盛與形之盛相召者益  
益爲變之盛也氣之少與形之衰相召者損  
損爲變之虛也蓋上生之化者天地之常氣  
在五運曰平氣在六氣曰常化也物極之變  
者天地之變氣在五運曰太過不及在六氣

曰淫勝反勝相勝其變之盛者則五運之太  
過六氣之淫勝也其變之虛者則五運之不  
及六氣之反勝相勝也此五運六氣變化盛  
虛之大旨也

五煞

黃氣橫於甲巳故甲巳爲土運而甲巳之歲土  
運統之白氣橫於乙庚故乙庚應金運而乙庚  
之歲金運統之黑氣橫於丙辛故丙辛應水運  
而丙辛之歲水運統之青氣橫於丁壬故丁壬

應木運而丁壬之歲木運統之赤氣橫於戊癸  
故戊癸應火運而戊癸之歲火運統之然子午  
之歲上見少陰熱氣丑未之歲上見太陰濕氣  
寅申之歲上見少陽相火卯酉之歲上見陽明  
燥金辰戌之歲上見太陽寒水巳亥之歲上見  
厥陰木氣故天真元氣分為六化以統坤元生  
成之用徵其應用止是稟元之一氣故曰六元  
也須知天地之數五而火熱居三可見天地間  
熱多於寒火倍於水而人之病化又可推也

五運平氣太過不及

五運平氣木曰敷和敷布其和氣也火曰升明顯明也

土曰備化土以化物為德化及辟品而周備也金曰審平氣至平而定

水曰靜順水性本順而氣又沉靜也

木歲不及曰委和和氣委屈也火歲不及曰伏明顯明

有所伏也土歲不及曰卑監則氣之卑者得以制之也金氣不及

曰從革則從彼氣以變革也水氣不及曰涸流水少而流涸也

歲木太過曰發生木盛則發生也歲火太過曰赫曦曦乃

日光而其氣尤烜赫也歲土太過曰敦阜土本高厚而其氣尤敦厚也

運氣各

歲金太過曰堅成金以成物為德而氣盛則堅也歲水太過曰流衍水盛則衍行洋溢也

委和之紀 丁卯 丁酉 丁巳 丁亥

丁丑 丁未

是謂勝生生氣不政化氣迺揚長氣自平收令乃早涼雨時降風雨並興草木晚榮蒼乾凋落物秀而實膚肉內完其氣歛其用聚其動綏矣拘緩其發驚駭其病搖動注恐從金化也

伏明之紀 癸卯 癸酉 癸丑 癸未

癸巳 癸亥

是謂勝長長氣不宣藏氣反布收氣自政化令乃衡寒清數舉暑令乃薄承化物生生而不長成實而推遇化已老陽氣屈伏蟄蟲早

○熱氣者木氣也化氣者土氣也長氣者火氣也收氣者金氣也木不及金乃勝之是謂勝生而生氣失其政也木不能制土則化氣揚木衰則火不盛故長氣自平木衰則金盛故收令早其動綏矣拘緩不收也木象屈伸而金勝之故驚駭

藏其氣鬱其發痛其臟心其病昏忽悲忘

○火不及水得以勝之故長氣失政而水氣反布也寒清數舉暑乃薄水勝火也物有生而不長故有成實而猶有稚者正遇土化之候而物已老矣故陽氣屈伏而蟄蟲早藏其氣鬱火不顯明也心為水傷故發痛陰胃陽火故昏忽而心氣不足故善忘也

早濫之紀 巳巳 巳亥 巳卯 巳酉

巳丑 巳未

是謂減化化氣不令生政獨彰長氣整兩乃愆收氣平風寒並興草木榮美秀而不實

而糝也其氣散其動瘍涌分潰癰腫其發濡滯其病飧泄邪傷脾也

○甲巳為土運而巳乃上之不及故木得以復之其化氣不令者火失其令也生政獨彰者木政獨行也木與火金無犯故長氣整而收氣平化氣減故用愆期也風為木寒為水土少則木勝土土不勝水故風寒並興而草木榮美但化氣不令雖秀而不成實縱成而亦糝也其動為瘡瘍嘔涌為裂潰為癰腫肉被風動也邪傷脾故為留滯否塞而為飧泄也

從革之紀 乙丑 乙未 乙巳 乙亥

乙卯 乙酉



是謂折收收氣乃後生氣乃揚長化合德火  
政乃宣庶類以蕃其動鏗禁脅厥其發咳喘  
其噫咳躑跗從火化也

○乙為金之不及故火得以勝之故失其政  
而收氣後金不能制木故生氣揚火不犯  
土故長化合德火政乃宣惟長火合德故  
庶類以蕃火之為病則雖然而咳為禁止  
而二陰不通為脅悶氣逆而厥其  
發喘咳及噫欬躑跗比從火化也

涸流之紀

辛未

辛丑

辛卯

辛酉

辛巳

辛亥

是謂反陽藏令不舉化氣迺昌長氣宣布執

蟲不藏土潤水泉減草木條茂榮秀滿盛其  
氣滯其用滲泄其病痿厥堅下從土化也

○陰水不及陽反代之故失其政而不藏土  
勝水泉減惟化氣昌而宣布故草木茂勝  
其氣滯從土化也其動為病則為堅止  
以水不少不濡則便乾而且止也腎主骨  
故痿厥

太過

發生之紀

壬寅

壬申

壬午

壬辰

壬戌

是謂啟敷

古陳字起發陳物也

土疎泄蒼氣達陽和布

化陰氣乃隨生氣淳化萬物以榮其化生其  
氣美其動掉眩巔疾其病吐衄不務其德其  
收氣復秋氣勁切甚則肅殺清氣大匡草木  
凋零邪乃傷肝

○木色蒼故氣上達而施布萬物所以榮盛也諸風掉眩皆屬肝木掉搖旋轉也顛疾巔頂有疾也木氣勝剋脾土所以吐或溼也惟木不務其德則金來復之收氣反勝生氣故反見清肅草木凋零而肝受傷矣

赫曦之紀 戊辰 戊戌 戊子 戊午

戊寅 戊申

是謂蕃茂陰氣內化陽氣外榮炎暑施行物  
得以昌其動炎灼妄擾其病暎瘧瘡瘍血流  
狂妄目赤暴烈其政藏氣乃復時見凝滲其  
變則雨水霜雹切寒邪傷心也

○萬物蕃盛而茂暎狂妄之火之象也瘡瘍目赤心火盛也暴烈其政水迺復之反見寒象而心受傷矣

敦阜之紀 甲子 甲午 甲辰 甲戌

甲寅 甲申

是謂廣化厚德清靜順長以盈至陰內實物

化克成烟埃朦鬱見于厚土大雨行時濕氣  
乃用燥政乃避其病四肢不舉腹滿太風迅  
至邪傷肝也

○土德敦厚廣布其化而濕氣盈滿故腹脹  
脾主四肢脾濕盛故不舉勝極則木氣來  
復故太風迅至  
而脾受傷也

堅成之紀 庚子 庚午 庚寅 庚申

庚辰 庚戌

是謂收引天氣繁地氣明陽氣隨陰治化燥  
行其政物以司成收氣繁布化治不終其病

喘咳胸憑仰息咳政暴變則太水流炎燥且

至蔓將稿邪傷肺也

○收引者陽氣收歛而陰氣引用也燥氣專  
政至此時而有成也肺主皮毛與聲故病  
則折暴傷聲而發咳也金氣暴變而對以木  
火來救之當七月流火之時火轉炎灼而  
乘金肺  
受邪也

流行之紀 丙午 丙子 丙寅 丙申

丙辰 丙戌

是謂風藏寒司物化天地嚴凝藏政以布長  
令不揚其化凜其氣堅其病脹政過則化氣

大舉而埃昏氣鬱大雨時降邪傷腎也故曰  
不恒其德則所勝來復政恒其德則所勝同  
化

○封藏者陰氣以上陽氣以下天地之化至此而藏也木氣有餘則脹若暴政已過土來復先則化氣太舉而埃昏大雨土邪傷腎也

凡五氣恃已有餘凌犯不勝是謂不恒其德則所勝來復如不肆威刑政有恒德則所勝同化如木勝而金土同化之義也

按運氣類註云五運屬陰守于地內六氣屬陽

周于天外其化生于人也五運化生五臟屬內  
六氣化生六腑十二經屬外其變疾于人也五  
運內變病于五臟甚則兼外六氣外變病于六  
腑十二經甚則入內內外變極然後死也五運  
有平氣太過不及之殊六氣有常化淫勝相勝  
之異五運平氣者其歲化生皆當本位如平木  
氣數和之紀其色蒼其味酸之類是也其變病  
皆在本藏如木平氣之病在肝也太過之歲變  
平氣為太過其化生皆兼非位如太過發生之

紀其色青白黃其味酸甘辛如蕪非位之土金是也其變病皆在巳所勝之藏如木太過則木勝脾土而脾病也其勝乃本氣有餘而勝故不為他氣報復間有復者是不務其德暴虐失常也不及者歲變平氣為不及其化生亦蕪非位如木不及季和之紀其果棗李其味酸辛亦蕪非位之土金是也其變病皆在巳所不勝者乘虛勝之而本藏病勝極則巳所生者報復其勝而勝者之藏亦病如木不及則金勝之而肝病勝

則火復金讐而肺亦病也其勝乃乘我之虛而勝勝之根本不固故為他氣報復凡此五運之氣皆有定紀者也六氣常化者天地六位之化各守常位生病各當本處其天地之常化如厥陰司天少陽在泉之歲風化居上火化居下風病行於上熱病行於下之類而不出他位也其六位之常如厥陰司天之歲初之氣化風燥民病寒於右之下二之氣化寒熱民病熱於中之類而不襍他氣也凡此六氣之常化皆有定紀

猶五運平氣也淫勝者天地之氣變常內淫而  
勝也天氣內淫而上勝於下則已所勝之藏經  
受邪而病甚如厥陰司天風淫所勝其病足太  
陰脾經也地氣內淫而外勝於內其病在足陽  
明胃經也凡此六氣之淫勝猶五運太過皆有  
勝無復其勝之勝雖有定紀其勝之動否則無  
定紀而不可必也反勝相勝者六位之左右變  
常乘虛而勝也其乘天地之虛而勝者為反勝  
左右自有相勝乘虛而勝者為相勝皆視所虛

之氣侮不勝已者勝之勝極則仍為虛者之子  
復之如所虛之氣屬太陰則所勝之氣屬厥陰  
而病在脾胃經所復之氣屬陽明而病在肝膽  
經蓋天地歲氣猶王也左右步氣猶諸侯左右  
勝天地猶諸侯僭亂故曰反勝左右自相勝猶  
諸侯自相攻伐故曰相勝凡此六氣之反勝相  
勝五運不及故皆有勝有復其氣其動皆無定  
紀但隨虛而勝隨勝而復也諸五運皆有定紀  
者陰靜有常也六氣少有定紀者陽動多變也

五運之平氣之常化爲常其化生爲常之常變  
病爲常之變五運之太過不及與六氣之淫勝  
反勝相勝爲變其化生爲變之常變病爲變之  
變太過淫勝爲變之勝不及反勝相勝爲變之  
虛察其常變以定生歿詳其虛實以斷補寫王  
註不得經旨不分常變釋六氣勝復無定紀之  
變爲有定紀之常不分勝虛釋左右乘虛之相  
勝爲司天之淫勝是則運氣之義不明自此始  
矣後雖有林氏校正孫氏考誤與夫托名所著

玄珠密語天元壬冊及諸家運氣圖說之類然  
皆不能出王氏之右而救其失反使運氣之義  
愈晦而書愈繁至於河間所註病機其形容病  
化之情狀推究火熱之衆多真有發前人未發  
之妙奈何又以運氣之所屬皆爲勝而不察其  
所屬各有勝虛以勝虛所兼非位之化皆爲似  
而不察其所兼之勝者似虛者是爲重失矣夫  
王氏釋變氣爲常氣相勝爲淫勝則人不識變  
而占運氣不應年辰河間釋運氣之所屬皆爲

勝所兼非位之化皆爲似則人不識虛而施治法不對病症遂使世俗皆愀然不信而棄之也其不知變者曰某氣司天屬陰寒今又炎熱某運合太過今反不及此乃上古之天道非可占之於今世也其不知虛者曰某病屬熱投寒劑不痊某症當瀉施瀉法反劇此乃北方之治法非可用之於南人也惟戴人云病如不是當年氣看與何年氣運同便向某年求活法左知都在至真中之歌似破世之感又引而不發嗚呼

有定紀之年辰與無定紀之勝復相錯常變今獨求年辰之常不求勝復之變豈得運氣之真哉六氣之勝寒勝熱與虛寒虛熱同其所屬今獨求寒熱之所屬不求寒熱之勝虛豈得寒熱之情哉苟以常變虛勝觀運氣寒熱則古今南北皆可一以貫之而所謂參天地贊化育可知已

亢則害承廼制制則生化害則敗亂生花

太病



常觀陰陽五行之在天地間也一極則一生而  
循環相承無一息間斷一氣過極則必害作承  
氣廼生於下制之使不過也故經曰相火之下  
水氣承之水位之下土氣承之土位之下木氣  
承之木位之下金氣承之金位之下火氣承之  
君火之下陰精承之故制則從微化著承者自  
外列勝極者自外列衰而生化循環害作則敗  
壞擾亂而生大病也亢者過極也物過極則害  
生承猶隨也襲也制者尅  
勝之也制其勝  
廼能生化也

相火之下水氣承之者夏相火極水生承之  
從微漸化至冬著也水位之下土氣承之者  
冬水極土生承之從微漸化至長夏著也土  
位之下木氣承之者長夏土極木生承之從  
微漸化至春著也木位之下金氣承之者春  
木極金生承之從微漸化至秋著也金位之  
下火氣承之者秋金極火生承之從微漸化  
至夏著也君火之下陰精承之者夏火極陰  
精承之從微漸化至冬著也其義與陰陽家

道氣甲 一卷  
水胎於午金胎於卯等說大同小異而皆循  
環相承以為胎也

五鬱

土鬱之發巖谷雷鳴雷殷氣交埃昏黃黑化為  
白氣飄驟高深擊石飛空洪水迺從川流漫衍  
田收土駒化氣乃敷善為時雨始生始長始化  
始成故民心腹脹腸鳴而為數後甚則心痛脇  
膜嘔吐霍亂飲發注下臃腫身重雲奔雨府霞  
攘朝陽山澤埃昏其迺發也以其四氣雲橫天

山浮游生滅怫之先兆

此言土鬱之發有氣象有氣化有民病有時  
俟有先兆也試言甲巳土歲太過而不務其  
德或不及之歲皆木勝金復則鬱鬱極乃發  
其發何如巖谷雷驚雷殷氣交天地有聲也  
埃昏黃黑天地易色也化為白氣飄驟高深  
擊石飛空土生金色天地易氣也洪水迺從  
川流漫衍田收土駒言洪水為災而鬼土如  
駒之牧于田野也化氣乃敷善為時雨始生

始長始化始成言土鬱既發而氣化始行也  
故民病有爲心腹脹爲腸鳴而數去其後甚  
則爲心痛爲脇腹爲嘔吐爲霍亂爲飲發爲  
注下爲肘腫爲身重也然其發鬱之候雲奔  
於雨府霞擁於朝山而山澤埃昏正六月中  
氣大暑日交土之四氣乃土鬱之所發也方  
其始時雲橫天山或浮或游或生或滅其氣  
靡常斯土氣怫鬱之先兆後乃因之而鬱極  
耳

金鬱之發天潔地明氣清氣切太涼迺舉草樹  
浮煙燥氣以行霜霧數起殺氣來至草木蒼乾  
金迺有聲故民病欬逆心脇滿引少腹善暴痛  
不可反側嗑乾面陳色惡山澤焦枯土凝霜鹵  
怫迺發也其氣五夜零白露林莽聲悽怫之兆  
也

此言金鬱之發有氣象有氣化有民病有時  
候有先兆也乙庚之歲或太過而不務其德  
或不及之歲皆火勝水復則鬱極迺發其

發何如天濛地明風清氣切太涼迺舉草樹  
浮烟此氣象也及燥氣已行霜霧歟起殺氣  
迺至草木蒼乾凡物屬金者皆有其聲此氣  
化也故民病有為欬逆為心脇滿而下引少  
腹滿為善暴痛不可反側為隘乾為面塵色  
惡也然其發鬱之際山澤焦枯土凝其霜如  
鹹鹵然正當八月中氣秋分日交金之五氣  
則怫鬱之所發也方其始時夜零白露林莽  
聲悽斯金氣怫鬱之先兆也後乃隨之而鬱

極也

水鬱之發陽氣乃辟陰氣暴舉太寒迺至川澤  
嚴凝寒霧結為霜雪甚則黃黑昏翳流行氣交  
迺為霜殺水迺見祥故民病寒客心痛腰脇痛  
太關節不利屈伸不便善厥逆痞堅腹滿陽光  
不活空精成沉陰白埃昏冥而迺發也其氣二  
火前後太虛深玄氣猶麻散微見而隱色黑微  
黃怫之先兆也  
此言水鬱之發有氣象有氣化有民病有時

候有先兆也丙辛之歲或太過而不務其德  
或不及之歲皆土勝土復則鬱鬱極迺發其  
發何如陽氣迺避而陰氣猝舉太寒迺至川  
澤嚴凝其寒零之氣結為霜雪甚則黃黑昏  
翳流行於氣交之時水鬱既發迺為霜殺水  
祥亦見此氣變也故民病為寒所寒當為心  
痛為腰膝痛為關節不利屈伸不便為厥逆  
為痞堅為腹滿也然其發鬱之際陽光不治  
而沉陰積於空中白埃之氣為之昏冥二月

中氣春分日交君火之二氣四月中氣小滿  
日交相火之三氣君火之後相火之前大約  
六十日之內乃水鬱之所發也方其始時木  
虛深玄黑黯氣似散麻色黑微黃每於寅後卯  
時候之此水氣拂鬱之先兆後乃因之而鬱  
極耳

木鬱之發太虛埃昏雲物以擾太風迺至屋發  
折木木有變故民病胃脘當心而痛土支兩脇  
高咽不通食飲不下甚則耳鳴眩轉目不識人

善暴僵仆太虛蒼埃天山一色或爲濁色黃黑  
鬱若橫雲不起雨而迺發也其氣無常長川草  
偃柔葉呈陰松吟高山虎嘯嘖岫佛之先兆也  
此言木鬱之發有氣象有氣變有民病無定  
候有先兆也丁壬木歲或太過而不務其德  
或不及之歲皆金勝火復則鬱鬱極則發其  
發何如太虛埃昏雲物以擾大風迺至以木  
鬱屬厥陰而爲風也屋必發木必折致木生  
狀恠而爲變故民病有爲胃腕當心而痛爲

上支兩脇隔咽不通食飲不下甚則爲耳鳴  
爲眩轉目不識人爲善暴死也然則發鬱之  
候太虛蒼埃天山一色或爲濁色黃黑鬱若  
橫雲雖不起雨而乃發也土鬱發於四之氣  
金鬱發於五之氣水鬱發於二火前後火鬱  
發於四之氣發各有時惟風氣無常不可以  
時定也方其始時長川草偃柔葉呈陰松吟  
高山虎嘯嘖岫此風氣佛鬱之先兆也後乃  
因之而鬱極耳

火鬱之發太虛腫翳大明不彰炎火行太暑至  
山澤燔燎村木流津廣廈騰烟土浮霜鹵止水  
迺減蔓草焦黃風行惑言濕化迺後故民病少  
氣瘡瘍癰腫脇腹胸背面四肢膜憤臚脹瘍  
痲嘔逆瘰癧骨痛節迺有動注下溫瘧腹中暴  
痛血溫流注精液乃少目赤心熱甚則瞽悶懊  
懷善暴死刻終太溫汗濡玄府其迺發也其氣  
四動復則靜陽極反陰濕令迺化迺成華發水  
疑山川冰雪燔陽午澤佛之先兆也有佛之應

而後報也皆觀其極而迺發也木發無時水隨  
火也謹候其時病可與期失時反歲五氣不行  
生化收藏政無恒也

此言火鬱之發有氣象有氣化有民病有時  
候有先兆也戊癸火歲或太過而不務其德  
或不及之歲皆水勝土復則鬱鬱極則發其  
發何如太虛迷曼似腫而翳大明不彰炎火  
行太暑至山澤燔燎村木流津廣廈騰烟土  
浮鹹鹵如霜止水減少蔓草集黃風行惑言

濕氣未布故民病有為少氣為瘍瘡為癰腫  
為脇腹胸背面目四肢腫脹為臃脹為瘍癩  
為嘔逆為瘰癧為骨痛節廼有動為注下為  
溫瘧為腹中暴痛為血溢為流注為少精液  
為目赤心熱甚則為霧悶為懊憹為暴死也  
若其發鬱之際百刻方終而天氣大溫汗濡  
玄府正當六月中氣大暑日交土之四氣則  
其鬱廼發也上文言濕化乃後而至此則動  
極復靜陽極陰生濕令為化為成矣方其始

時華發水凝山川冰雪燭陽當午而潤乃佛  
鬱之先兆也後乃鬱久而極耳故必有佛之  
應而後有所報皆觀其極而廼發也彼木發  
無時不與四運同者以水為陰火為陽而水  
火者為陰陽之徵兆身五行而言則水生木  
木生火自相勝而言則水勝火水火相隨所  
以木不主時而風行不常也謹候五鬱之時  
而各病可以與合否則不候其時是謂先時  
反歲五氣不行而凡生化收藏皆不恒其政



矣

司夫在泉歌

子午少陰君火天 陽明燥金應在泉

丑未太陰濕土上 太陽寒水下 聯綿

寅申少陽相火旺 厥陰風木地中連

卯酉却與子午倒 辰戌即將丑未顛

巳亥乃向寅中轉 六氣循環上下遷

蓋司夫者司主行天之令土之位也歲運者主天地之間人物化生之氣中之位也在泉者主

地之化行乎地中下之位也一歲之中有此上中下三氣各行化令氣偶符會而同者則通其化其中于人則病矣

厥陰司夫之政有土氣又加以客氣而天時民病治法因之也

凡此厥陰司夫之政則巳亥之紀曰丁巳

丁亥 癸巳 癸亥 巳巳 巳亥 乙巳

乙亥 辛巳 辛亥乃不及歲氣化運行之

生化成當後天也

初之主氣本厥陰風木也而陽明燥金客氣  
加之則寒氣始肅殺氣方至民病寒于右之  
下金主西方也  
二之主氣本少陰君火也而太陽寒水客氣  
加之則寒不去華雪水冰殺氣施化霜降草  
焦寒雨數至至於陽氣復化則民病當為熱  
中也  
四之主氣本太陰濕土也而少陰君火客氣  
加之則溽暑濕熱相薄爭于左之上蓋厥陰

司天之在間亦少陰熱氣故爭于左之上民  
病當為黃瘧而附腫也

五之主氣本陽明燥金也而太陰濕土客氣  
加之則燥濕更勝沉陰迺布寒氣及體風雨  
乃行脾一云民病肺受風  
脾受濕發為瘧也

終之主氣本太陽寒水也而少陽相火客氣  
加之則畏火司令陽乃大行蟄蟲出見流水  
不冰地氣乃發草乃生人迺舒其病為溫厲  
也

少陰司天之政有主氣又加以客氣而天時民病治法因之也

少陰司天之政則子午之紀曰壬子 壬午

戊子 戊午 甲子 甲午 庚子 庚午

丙子 丙午皆歲運太過其氣化運行皆先

天而至

初之主氣本厥陰風木也而太陽寒水客氣加之則地氣遷燥將去蓋往年為己亥己亥之在泉為少陽則暑往而陽明在地故燥將

至也

去當作至

初之客氣為太陽故寒迺始惟寒又始故蟄藏水冰霜復風至也其陽氣既鬱民反周密民病有為關節禁固為腰膝痛至炎暑將起又當為中外瘡瘍也

二之主氣本少陰君火也而厥陰風木客氣加之則陽布風行春氣已正萬物應榮或寒氣時至民病迺和其病當作淋為目瞑為目赤為氣鬱于上而熱也

三之主氣本少陽相火也而少陰君火客氣加之則天政布大火行庶類蕃鮮熱氣時至民病當為氣厥為心痛為寒熱更作為效喘為目赤也  
四之主氣本太陰濕土也而太陰濕土客氣加之則溽暑至大雨時行寒熱互至民病為寒熱為噎乾為黃瘰為飢為飢為飲發也  
五之主氣本陽明燥金也而少陽相火客氣加之則火乃金之所畏故謂之畏火臨暑反

至陽乃化萬物乃生長榮茂民乃康其有病則為溫也

終之主氣本太陽寒水也而陽明燥金客氣加之則燥令行餘火內格為腫干上為效為喘甚則為血溢也且寒氣數舉則霧霧成翳外則病生皮膚內則病舍脇下連小腹而作寒中以其地氣之將易也

太陰司天之政有主氣又加以客氣而天時民病治法因之也

則丑未之紀曰丁丑 丁未 癸丑 癸未  
巳丑 巳未 乙丑 乙未 辛丑 辛未  
皆氣化運行後天者以太陰司天之歲皆不  
及也司天以濕在泉以寒  
初之主氣本厥陰風木也而厥陰風木客氣  
加之則地氣遷寒迺去春氣至風迺來生氣  
布萬物以榮民氣條舒風濕相薄雨濕迺後  
民病有為血溢為經絡拘強為關節不利為  
身重為筋痿也

二之主氣本少陰君火也而少陰君火客氣  
加之則太火正蓋以少陰居君火之位故太  
火正也物承化民迺和其病溫厲大行遠近  
皆然時則濕蒸相薄時雨乃降也  
三之主氣本少陽相火也而太陰濕土客氣  
加之則天政下布濕氣乃降也氣上騰時雨  
乃降寒亦隨之故感于寒濕則民病為身重  
為肘腫為胸腹滿也  
四之主氣本太陰濕土也而少陽相火客氣

加之則長火臨溽蒸化地氣上騰天氣否膈  
寒風曉暮蒸熱相薄草木凝烟濕化不流則  
白露陰布以成秋令民病為膝理熱為血暴  
溢為瘧為心腹滿熱為臃脹甚則為附腫也  
五之主氣本陽明燥金也而陽明燥金客氣  
加之則慘令已行霜露下降草木黃落寒氣  
及體而君子當周密民病則在皮膚中也  
終之主氣本太陽寒水也而太陽寒水客氣  
加之則寒大舉濕大化霜積陰凝水冰陽隱

民病感寒為關節禁固為腰脰痛蓋以寒濕  
持于氣交而為病也

少陽司天之政有主氣又加以客氣而天時民  
病治法因之也

凡此少陽司天之政則寅申之紀曰壬寅

壬申 戊寅 戊申 甲寅 甲申 庚寅

庚申 丙寅 丙申皆歲運太過其氣化運

行先天而至少陽司天故天氣正風水在泉

故地氣優

初之三氣本厥陰風木也而少陰君火客氣  
加之則地氣遷風勝乃搖寒乃去候乃大溫  
草木早榮寒來不殺溫病乃起其病氣怫于  
上為血溢為目赤為欬逆為頭痛為血崩為  
脇滿為膚腠中瘡也

二之三氣本少陰君火也而太陰濕土客氣  
加之則火反鬱白埃四起雲趨雨府風不能  
勝濕雨迺零民迺康其有病者熱鬱於上為  
欬逆為嘔吐為瘡發於中為胸噎不利為身

熱為頭痛為昏憤為膿瘡也

三之三氣本少陽相火也而少陽相火客氣  
加之則天政布炎暑至少陽臨上雨迺涯民  
病有為熱中為聾為瞶為血溢為膿瘡為嘔  
為軌為衄為渴為嘔為欠為喉痺為欬為目  
赤為善暴飲也

四之三氣本太陰濕土也而陽明燥金客氣  
加之則涼乃至炎暑開化白露降民氣和平  
其有病者為滿為身重也

五之主氣本陽明燥金也而太陽寒水客氣加之則陽乃去寒乃來雨乃降氣門乃閉氣門者玄府也則木早凋民避寒邪君子則能周密矣  
終之主氣本太陽寒水也而厥陰風木客氣加之則地氣正風迺至萬物反生霧霧已行其病爲關閉不禁爲心痛爲陽氣不藏而欬陽明司夫之政有主氣又加以客氣而天時民病治法因之也

凡此陽明司夫之政則卯酉之紀曰乙卯  
丁卯 巳卯 辛卯 癸卯 巳酉 乙酉  
丁酉 辛酉 癸酉皆主不及之氣其氣化運行後天蓋六步之氣生長化收藏皆後天時而至耳

初之主氣本厥陰風木也而太陰濕土客氣加之則地氣遷陰始凝氣始肅水迺冰寒雨化民病爲中熱爲脹爲面自浮腫爲善眠爲軌爲衄爲溼爲嚏爲欠爲嘔爲小便黃赤甚則

運氣格



為淋也

二之主氣本少陰君火也而少陽相火客氣加之陽乃布民乃歸物乃生榮民病則厲大至善暴死也以其臣位於君故耳

三之主氣本少陽相火也而陽明燥金客氣加之天政布涼乃行燥熱交合以致燥極而澤民病為寒熱也

四之主氣本太陰濕土也而火陽寒水客氣加之寒雨降民病為暴仆為振慄為譫妄為少氣為嗑乾引飲及為心痛為癰腫為瘡瘍為寒瘧為骨疼為便血也

五之主氣本陽明燥金也而厥陰風木客氣加之春令反行草廼生榮民氣則和也終之主氣本太陰寒水也而少陰君火客氣加之陽氣布其候反溫蟄蟲來見流水不冰民乃康平其有病者亦為溫病耳

太陽司天之政有主氣又加以客氣而天時民病治法因之也

凡此太陽司天之政則辰戌之紀曰壬辰  
壬戌 戊辰 戊戌 甲辰 甲戌 庚辰  
庚戌 丙辰 丙戌皆主太過之歲其氣化  
運行先天蓋太過者為先天而六步之氣生  
長化收藏皆先天而至耳  
初之主氣本厥陰風木也而少陽相火客氣  
加之則往歲卯酉少陰在泉終之主氣本太  
陽寒水而客氣乃少陰君火今之客氣又少  
陽相火而地氣遷氣迺大溫草木早榮民病

乃為癘為溫病為身熱為頭痛為嘔吐為肌  
腠中瘡瘍也

二之主氣本少陰君火也而陽明燥金客氣  
加之太涼反至民乃慘草乃遇寒火氣遂抑  
矣民病為氣鬱為中滿寒氣從茲始矣

三之主氣本少陽相火也而太陽寒水客氣  
加之故天政布寒氣行雨乃降民病寒熱相  
火為主故民病反為熱中為癰疽為注下為  
心熱脅悶若不治之則死也

四之主氣本太陰濕土也而厥陰風木客氣  
加之故風濕交爭風化為雨在氣候為長為  
化為成民病為大熱為少氣為肌肉痿為足  
痿為注下

五之主氣本陽明燥金也而少陰君火客氣  
加之陽氣復化草廼長廼化廼成民氣廼舒  
其病為血熱妄行為肺氣壅也

終之主氣本太陽寒水也而太陰濕土客氣  
加之故地氣正濕令行陰凝太虛埃昏郊野

民病慘悽及寒風已至則脾受濕腎衰其病  
反者孕乃死

厥陰在泉甲寅 丙寅 戊寅 庚寅 壬寅

甲申 丙申 戊申 庚申 壬申 風溼所

勝則地不明乎野昧氣色昏暗者草廼早秀

上齊土化也 民病洒洒振寒善呻數欠為心

痛為支滿為兩脇裏急飲食不下膈咽不通

食則嘔木邪乘胃也腹脹善噫得後與氣謂

大便及尻也則快然如衰身體皆重木邪乘脾也

運氣格 一 卷

少陰在泉乙卯 丁卯 巳卯 辛卯 癸卯

乙酉 丁酉 巳酉 辛酉 癸酉 熱淫所

勝則焰浮川澤陰處反明離明之象民病腹

中常鳴氣上衝胸喘不能久立寒熱皮膚痛

目瞑齒痛頰腫惡寒發熱如癰少腹中痛太

腹大水邪乘大腸也蟄蟲不藏水邪盛也

太陰在泉甲辰 丙辰 戊辰 庚辰 壬辰

甲戌 丙戌 戊戌 庚戌 壬戌 濕淫所

勝草迺旱榮埃昏巖谷黃反見黑至陰之交

土勝水而濕勝寒故黃色於北方民病積飲

為心痛耳聾渾渾焯焯為嗑腫喉痺陰病血

見少腹痛腫不得小便土邪乘腎也病衝頭

痛目似脫項似拔腰似折髀不可曲膈如結

喘如別土邪勝膀胱也

少陽在泉乙巳 丁巳 巳巳 辛巳 癸巳

乙亥 丁亥 巳亥 辛亥 癸亥 火淫所

勝則焰明郊野火勝金也寒熱更至忽寒忽

民病注泄赤白小腹痛溺赤甚則便血少陰

運氣格 一 卷

同候

陽明在泉甲子 丙子 戊子 庚子 壬子

甲午 丙午 戊午 庚午 壬午 燥淫所

勝霧霧清溟民病善嘔嘔有苦善太息心脇

痛及側不能甚則嗑乾面塵皮無膏澤足外

反熱皆肝膽之為病也

太陽在泉乙丑 丁丑 己丑 辛丑 癸丑

乙未 丁未 己未 辛未 癸未 寒淫所

勝則凝肅慘慄水勝火寒勝熱凝肅慘慄寒

民病少腹控睪引腰脊上衝心痛血見嗑痛  
頷腫皆心與小腸之病也

天符歲會

按六十年中太乙天符四年天符十二年歲  
會八年同天符六年同歲會六年五者分而  
言之共三十六年合而言之止三十一經言  
一十四歲者降歲會八年為平氣也

天符

應天為天符蓋司天與運氣相符也戊子戊

午火運太徵上臨少陰 戊寅戊申太徵上  
臨少陽 丙辰丙戌水運太羽上臨太陽如  
是太過者三 丁巳丁亥木運少角上臨厥  
陰 乙卯乙酉金運少商上臨陽明 巳丑  
巳未土運少宮上臨太陰 此六者自司夫  
而論之故皆名天符

太乙天符

司天運氣在泉三氣相合為太乙天符內有  
巳丑巳未戊午乙酉又為太乙天符如火運

上見少陰年辰臨午之類

歲會

歲運與年辰相合曰歲會 如木運臨卯

卯火運臨午即戊午土運臨四季甲辰甲未戌巳金運

臨酉即乙酉水運臨子即丙子此八歲與五運相

會

同天符

在泉與運氣相合太過而加曰同天符 如

壬寅壬申甲辰甲戌庚子庚午

同歲會

不及而加曰同歲會如癸卯癸酉辛丑辛未癸巳癸亥

經曰天符為執法歲會為行令太乙天符為貴人凡邪中執法者其病速而危中其行令者其病徐而持中其貴人者其病暴而死太乙者至尊無十一之稱天符之歲猶之執法之臣法不可假故邪中執法者其病速而危歲會之歲猶之行令之臣當有主

乏者在故邪中行令其病徐而持太乙天符猶之君主之貴人也故邪中貴人其病暴而死

南北政

夫五運以濕土為尊故甲巳二年為南政其餘以臣事之皆北政也且人稟天地之氣以生天地之氣升則人之氣亦升降人之氣亦降其運氣太過不及淫勝鬱復人感之則病生而生或應之矣故經曰從其氣則和違其氣則病不當

其位者病迭移其位者病失守其位者危尺寸  
反者必北政之歲人歲面北而寸北尺南地  
左間之氣在右寸右間之氣在左寸天左間之  
氣在左尺右間之氣在右尺所以少陰在泉則  
左間太陰右間厥陰而兩寸之脈俱不應至真  
要太論曰北政之歲少陰在泉則寸口不應不  
謂脈沉也厥陰在泉則左間少陰右間太陽而少陰  
在左其右寸之脈不應經曰厥陰在泉則右不  
應太陰在泉則左間少陽右間少陰少陰之

脈在左則左寸之脈不應經曰太陰在泉則左  
不應至真要太論曰北政之歲三陰在下則寸  
不應者此也少陰司天則左間太陰右間厥陰  
而兩尺之脈俱不應厥陰司天則左間少陰右  
間太陽而少陰在左其左尺之脈不應太陰司  
天則左間少陽右間少陰少陰在右其右尺之  
脈不應也故至真要太論曰北政之歲三陰在  
上則尺不應者此也南政之歲人氣面南而寸  
南尺北左間之氣在右寸右間之氣在左寸地

運氣各



左間之氣在左尺右間之氣在右尺所以少陰  
司天則左間太陰右間厥陰而兩尺之脈俱不  
應厥陰司天則左間少陰右間太陽而少陰在  
左其右寸之脈不應太陰司天則左間少陽右  
間少陰而少陰在右其左寸之脈不應故經曰  
南政之歲三陰在天則寸不應者此也 少陰  
在泉則左間太陰右間厥陰而兩尺之脈俱不  
應厥陰在泉則左間少陰右間太陽而少陰在  
左其左尺之脈不應太陰在泉則左間少陽右

間少陰而少陰在右其右尺之脈不應也故經  
曰南政之歲三陰在泉則尺不應者此也 從  
其氣則和者陰陽各當尺寸本位也違其氣則  
病者則陰陽或不當其位或迭移其位或失守  
其位或尺寸反或陰陽交也所謂不當其位者  
乃陰陽之見不當尺寸本位也所謂迭移其位  
者乃陰陽迭皆轉移一位也假如南政少陰司  
天陰皆在寸陽皆在尺迭皆左轉者則陰皆移  
左而左不應陽皆移右而右不應迭皆右轉者

則陰皆移右而右不應陽皆移左而左不應之類是也所謂失守其位者謂本位地位皆失守不見也如陰失守則尺寸皆無陰陽失守則尺寸皆無陽非如迭移而相反相交見于他位也所謂尺寸反者假如北政少陰司天陽在寸陰在尺而陽反見于尺陰反見于寸之類是也所謂陰陽交者假如北政太陰司天陽在左陰在右而陽反見于右陰反見于左之類是也

南政司天脉歌 北政在泉同

南政司天北在泉 厥陰右寸不虛言

太陰左寸休能應 少陰兩寸盡沉潛

北政司天脉歌 南政在泉同

北政司天南在泉 厥陰左尺却空聞

太陰右尺不相應 少陰兩尺盡蕭然

南北二政司天在泉脉宜應否歌

子午南少北卯酉兩手沉寸口 子午年南政 少陰司天卯

酉年南政 少陰在泉

南政甲子甲午北政乙卯乙酉丁卯丁酉

運氣格

四六

辛卯辛酉癸卯癸酉是少陰司天在泉主  
兩手寸脈俱不應

子午北少南卯酉兩手尺欠有子午年北政  
少陰司天卯

酉年南政  
少陰在泉

北政丙子丙午戊子戊午庚子庚午壬子

壬午南政巳卯巳酉少陰司天在泉兩手

尺俱不應

丑未南太北辰戌左手寸不出丑未年南政  
太陰司天辰

戌年北政  
太陰在泉

南政巳丑巳未北政丙辰丙戌戊辰戊戌  
庚辰庚戌壬辰壬戌大陰司天在泉左手  
寸不應

丑未北太南辰戌右尺脈無力丑未年北政  
大陰司天辰

戌年南政  
太陰在泉

北政乙丑乙未丁丑丁未辛丑辛未癸丑

癸未南政甲辰甲戌大陰司天在泉右手

尺不應

巳亥南厥北寅申右寸脈潛形巳亥年南政  
厥陰司天寅

申年北政  
厥陰在泉

南政巳巳巳亥北政丙寅丙申戊寅戊申  
庚寅庚申壬寅壬申厥陰司天在泉右寸  
不應

巳亥北厥南寅申左尺定無根巳亥年北政厥陰司天寅

申年南政厥陰在泉

北政乙巳乙亥辛巳辛亥癸巳癸亥丁巳  
丁亥南政甲寅甲申亦厥陰司天在泉左  
手尺不應

運氣略終



皇和癸亥

