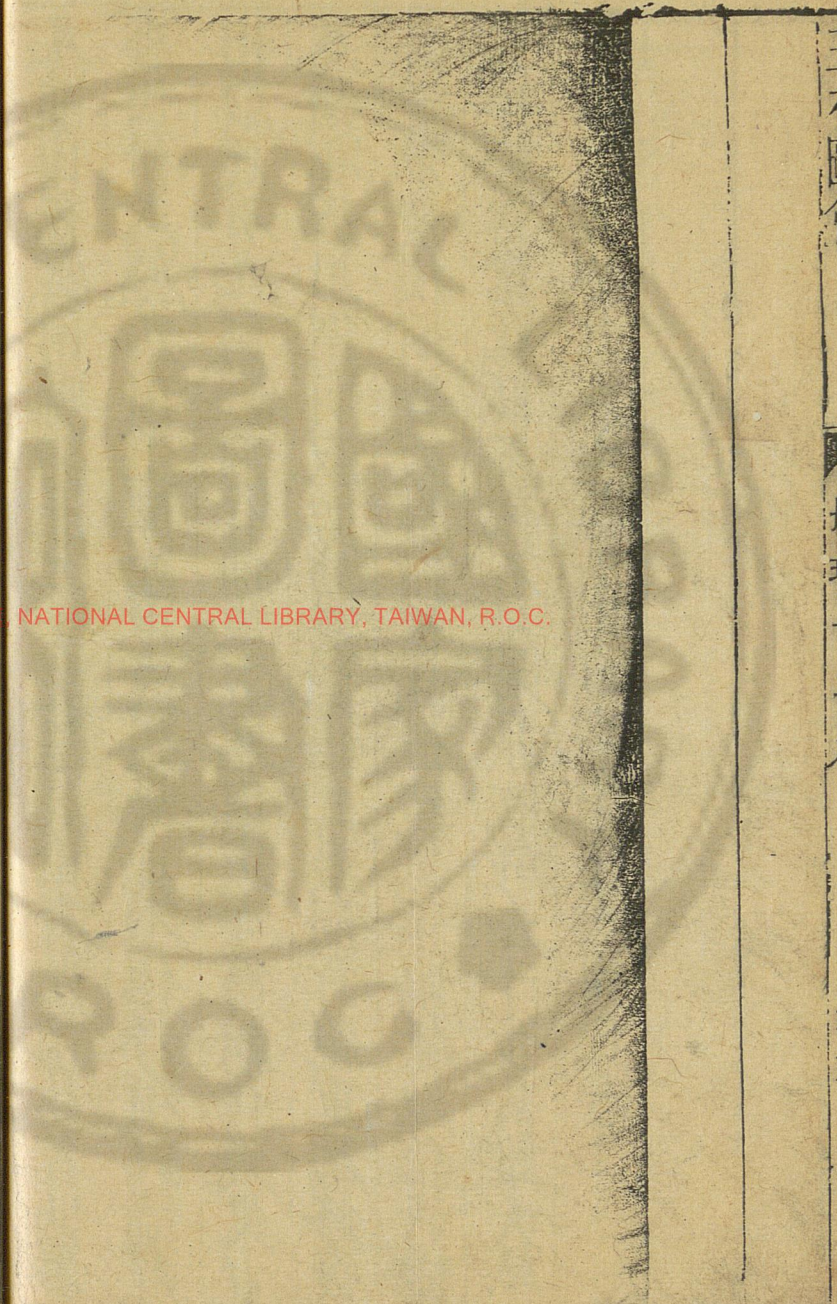


三才圖會

地理十二卷

三十一

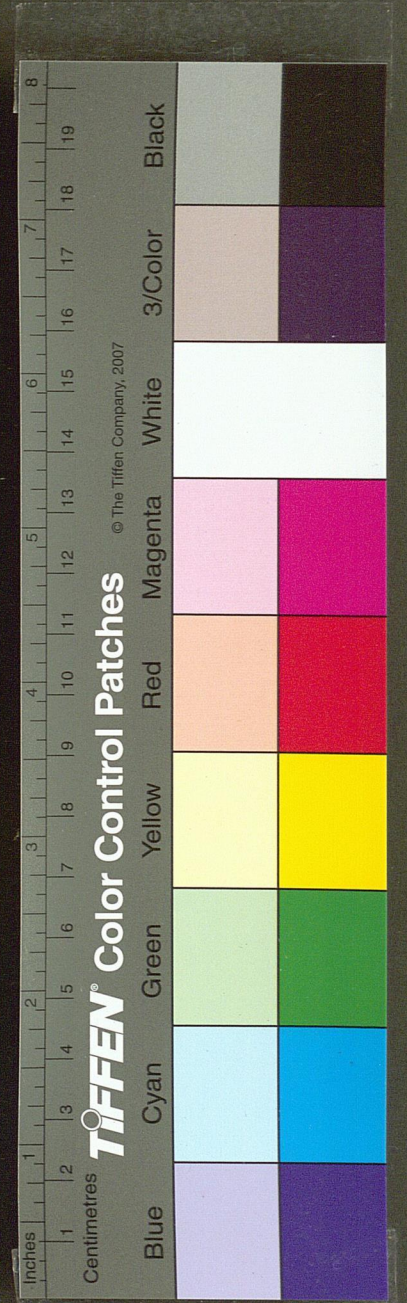
方丈山圖



三才圖會

地理十二卷

三十一



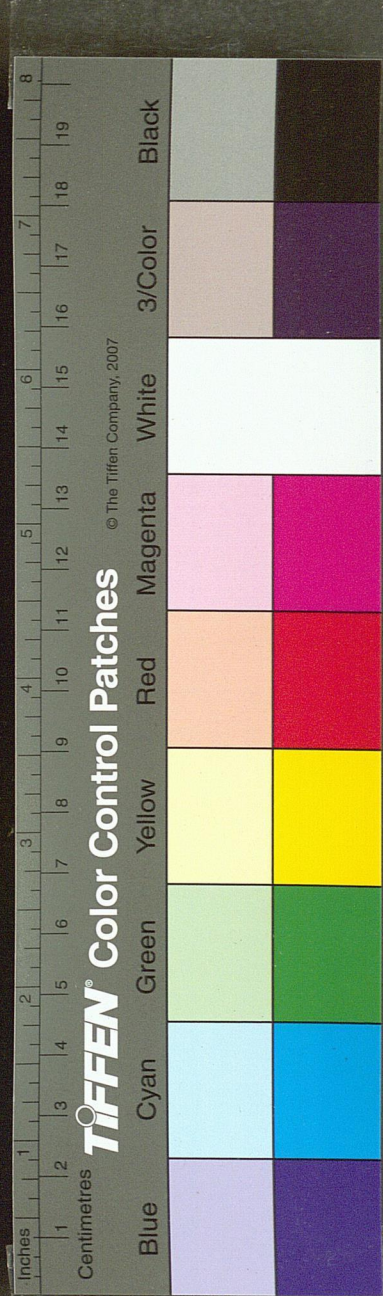
國立中央圖書館藏 NATIONAL CENTRAL LIBRARY, TAIWAN, R.O.C.

雪山圖



方丈山在鶴慶府城南一百里巍然峻拔山半有洞中有
 池深不可測水滴岩下如方響音昔蒙氏羅閣鳳琢觀音
 像于壁故又名觀音山南詔名山凡十七此其一也

國家圖書館 NATIONAL CENTRAL LIBRARY, TAIWAN, R.O.C.



養龍坑圖



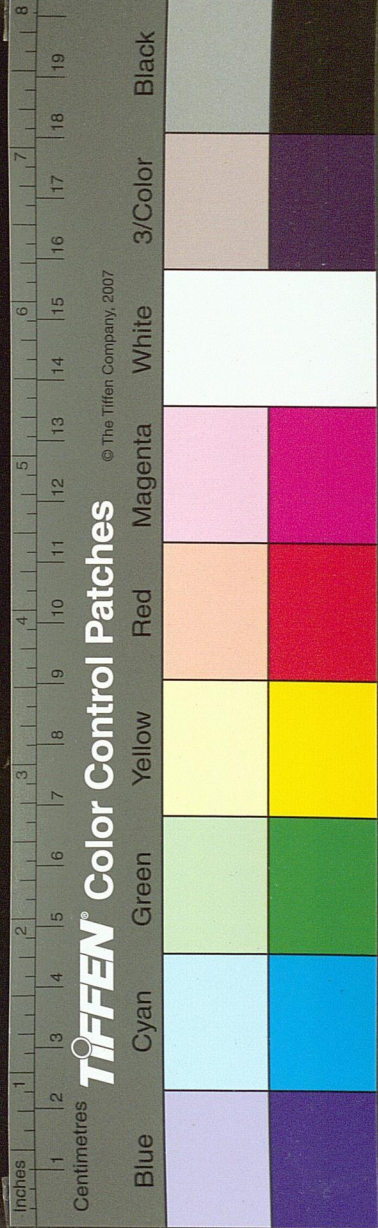
雪山在麗江府西北二十餘里一名玉龍山條岡百里巋
 巍千峰上插霄漢下臨麗水山巔積雪經春不消巖崖澗
 谷清泉飛流蒙氏異牟尋封為北岳

NATIONAL CENTRAL LIBRARY TAIWAN, R.O.C.



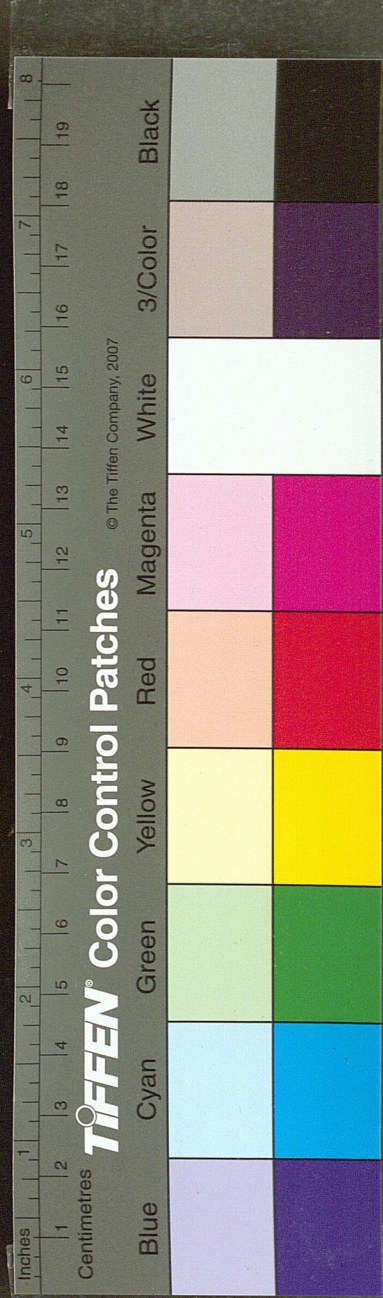
養龍坑在養龍坑長官司兩山之間泓渟齋深靈物藏其
 下當春初和暢夷人立柳坑畔擇牝馬之貞者繫之已而
 雲霧晦冥類有物蜿蜒與馬接其產必龍駒 本朝洪武
 四年爲夏明昇降獻良馬十其一白者乃得之於此首高
 九尺長丈餘不可控御詔祀馬祖然後勅典牧者囊沙四
 百斤壓而乘之行苑中久漸馴習後將行夕月之禮於清
 涼山乘之如躡雲一塵弗驚賜名飛越峰且命繪形藏焉
 翰林學士宋濂爲之贊

三一溪圖

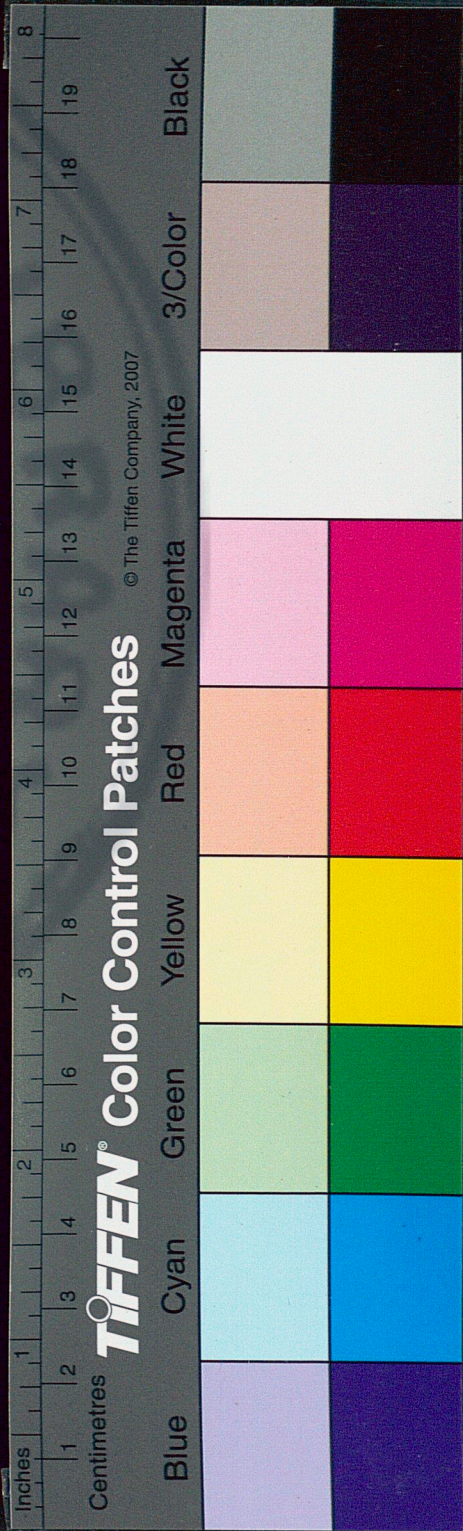


三溪在州治東其源有三一出沙莊一出雲南坡一出
目前山三流合一入于城南水洞洞外狹內曠其顛有通
明處其中懸崖怪石狀若人獸清奇可翫

國家圖書館 NATIONAL CENTRAL LIBRARY, TAIWAN, R.O.C.



國家圖書館, NATIONAL CENTRAL LIBRARY, TAIWAN, R.O.C.





三才圖會

地理十三卷

東夷 朝鮮日本諸國

南夷 安南諸國

東南夷 琉球諸國

東北夷 女直諸國

西夷 吐蕃諸國

北夷 韃靼諸國

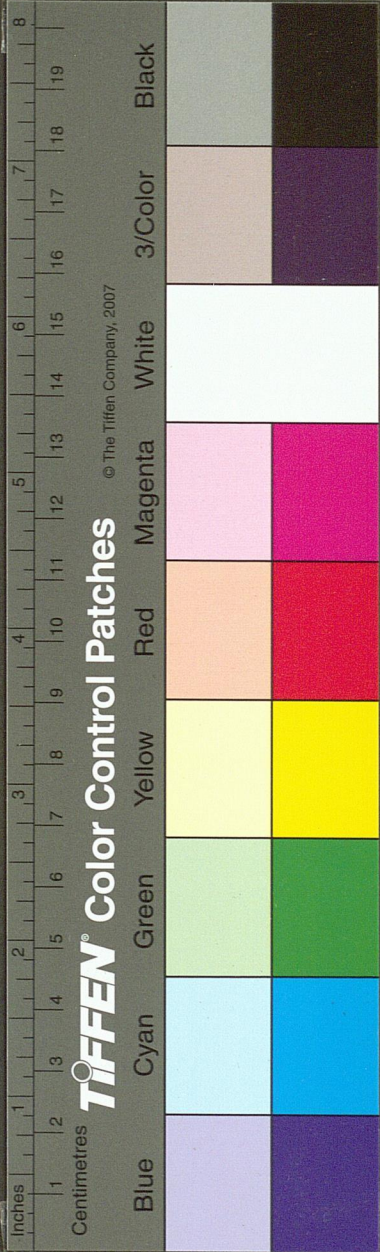
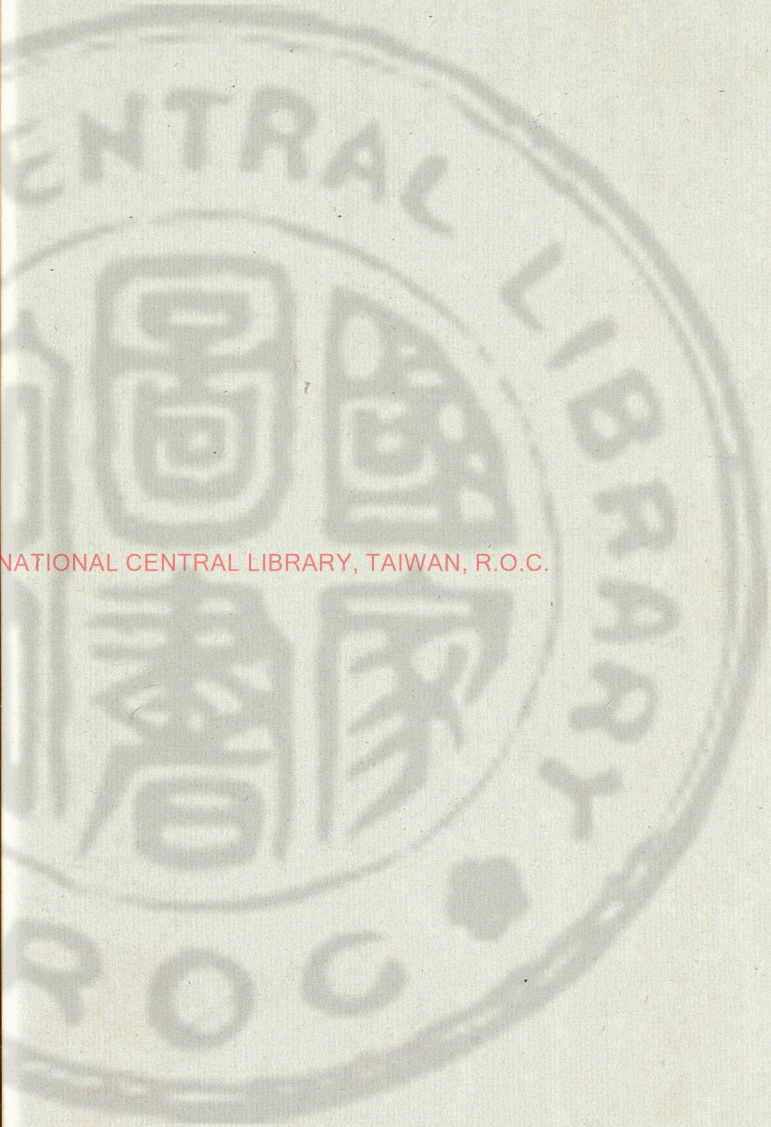
西南夷 緬甸古城諸國

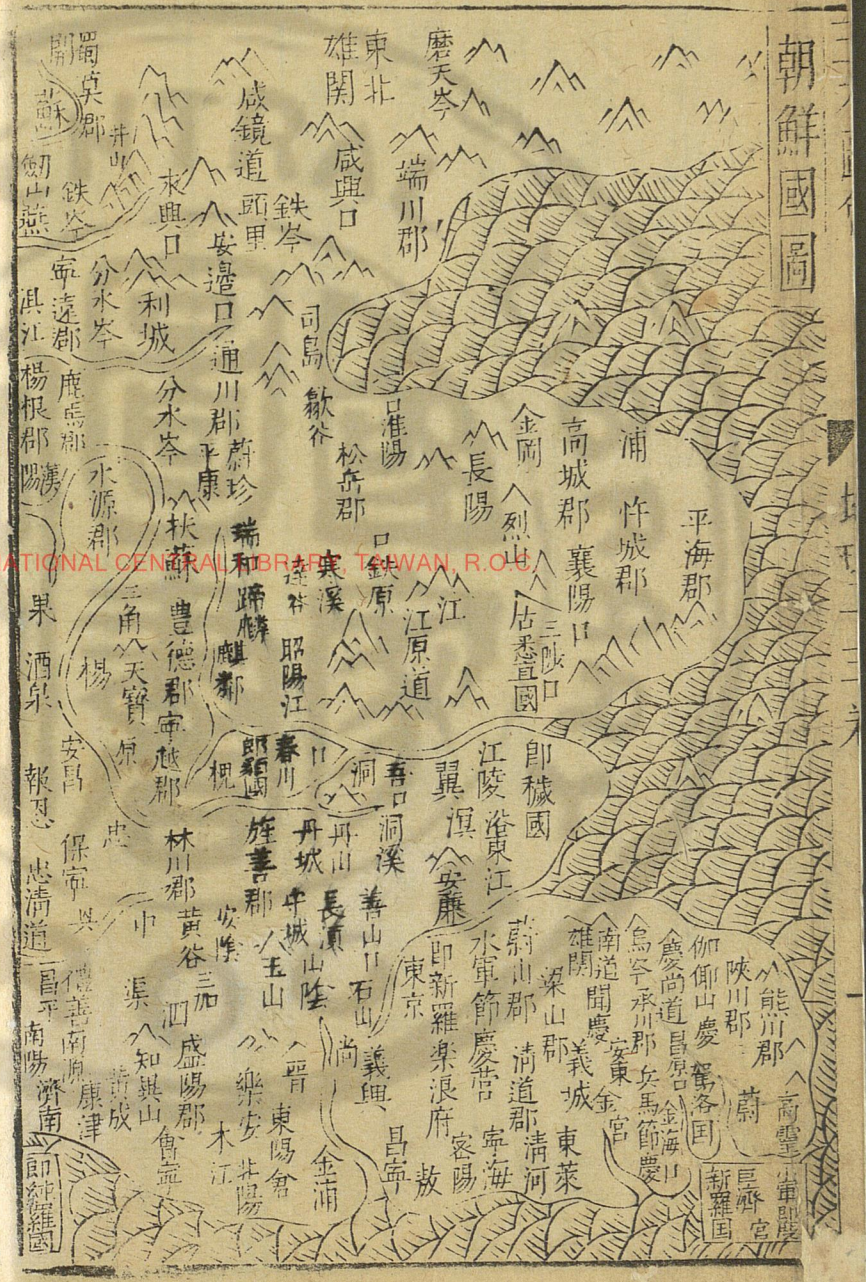
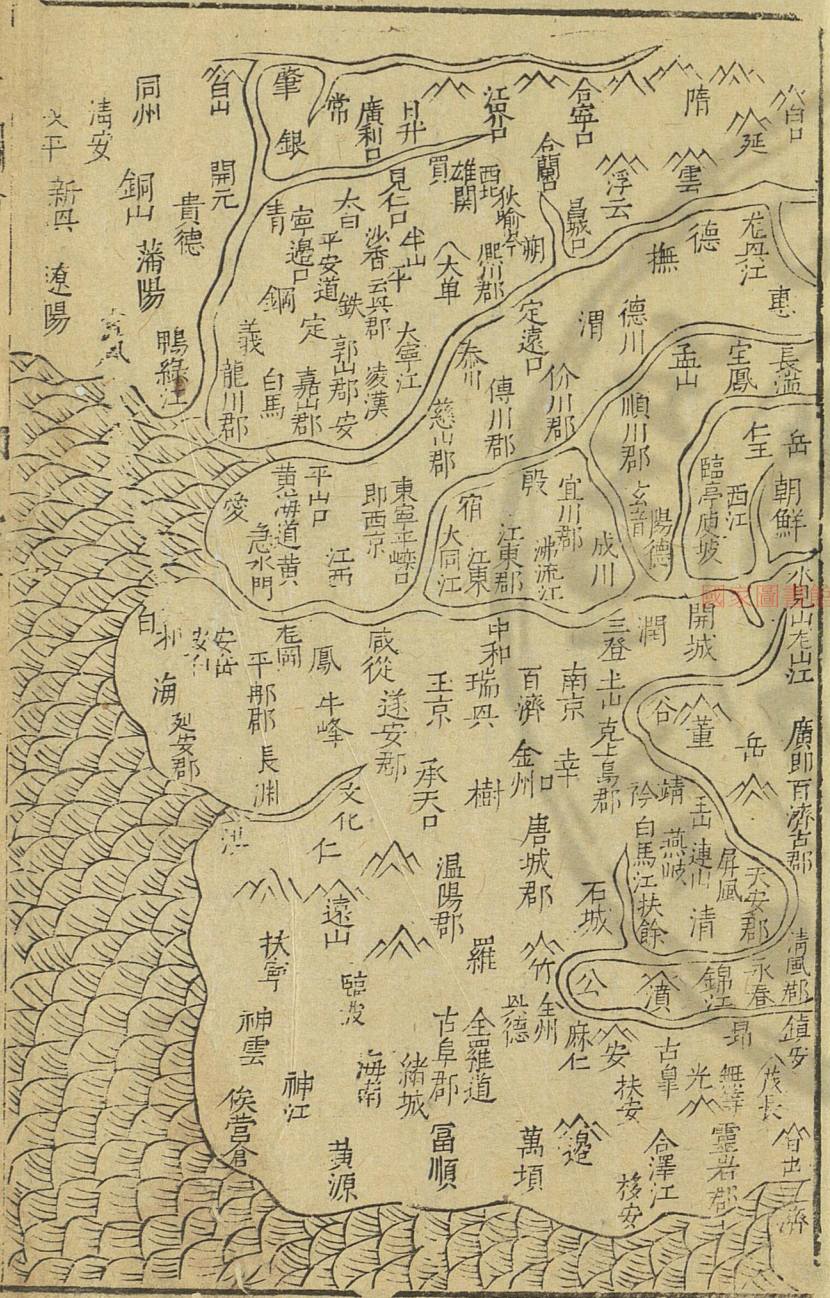
西北夷 哈密諸國

雲間元翰父王圻編集

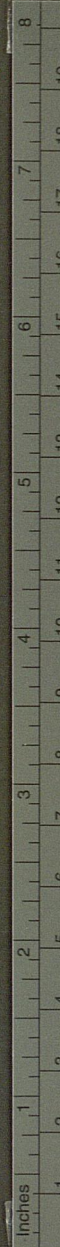
男思義校正

國家圖書館, NATIONAL CENTRAL LIBRARY, TAIWAN, R.O.C.





朝鮮國圖



TIFFEN Color Control Patches



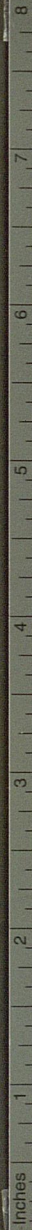
© The Tiffen Company, 2007

朝鮮本箕子所封秦屬遼東外徼漢武帝定朝鮮爲真番
臨屯樂浪玄菟四郡漢末爲公孫度所據晉永嘉末陷入
高麗唐拔平壤置安東都護府其國東徙在鴨綠水東南
千餘里五代唐時王建闢地益廣并古新羅百濟而爲一
遷都松岳以平壤爲西京元至元中西京內屬置東寧路
總管府 國朝洪武初其主王顯表賀卽位始封高麗國
王改號朝鮮其國僞分八道中曰京畿東曰江原本滅貊
地西曰黃海古朝鮮馬韓舊地南曰全羅本卞韓地東南
曰慶尚乃辰韓地西南曰忠清皆古馬韓域東北曰咸鏡

本高句麗地西北曰平安本朝鮮故地分統郡府州縣其
忠清慶尚全羅三道地廣物衆州縣雄巨咸鏡二道境接
靺鞨東西南瀕海北隣女直西北抵鴨綠江東西二千里
南北四千里其山川詳具于後

大興洞 在天磨聖居兩山之間樹木蒼鬱泉石光潔夏
則綠陰蓋地木蓮花開清香滿洞秋則赤楓黃葉倒映水
底真佳境也

朴淵 在天磨聖居兩山之間狀若石甕窺之正黑有盤
石湧出中心曰島巖水赴絕壁怒瀑下垂可十餘丈宛如



TIFFEN® Color Control Patches

Blue Cyan Green Yellow Red Magenta White 3/Color Black

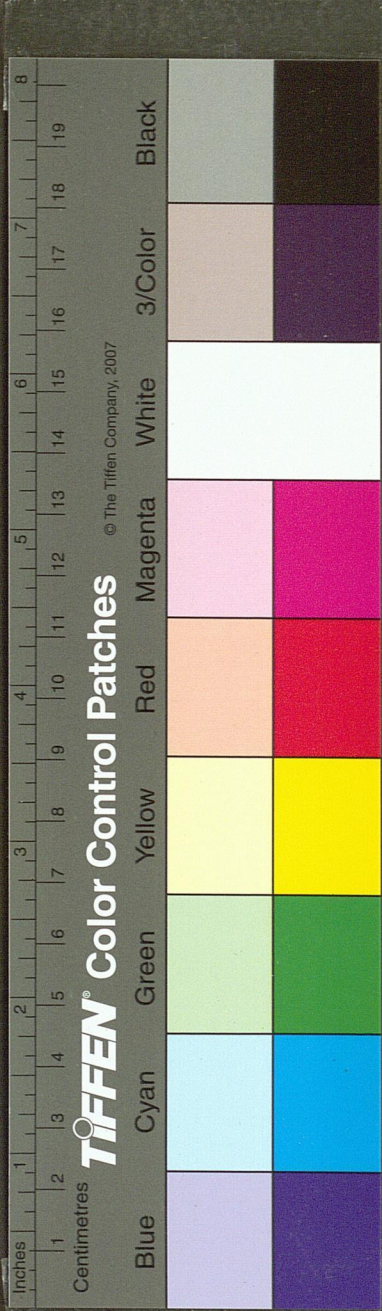
© The Tiffen Company, 2007

白虹映空飛雪灑石霆奔電激聲震天地傳云昔有村進士者吹笛淵上龍女感之引以爲夫故名村淵

五冠山 在京畿長湍府西三十里山頂有五峰團圓如冠故名有高麗人事母至孝居山下去京三十里朝出暮返告面定省不少衰歎息母老作木雞歌名曰五冠山曲傳于樂譜山下有靈通寺洞府深邃山勢週遭流水縵迴楸木蒼鬱其西樓勝槩爲松都第一

俗離山在忠清道 報國縣東九峰突起亦名九峰山新羅時稱俗離嶽躋中祀山頂有文藏臺疊石天成巖巖聳

空其高不知幾丈其廣可坐三千人臺上有坎如鑊其中有水混混旱不縮雨不肥分爲三派流注半空一派東流爲洛東江一派南流爲錦江一派西流而北爲達川入于金遷山下有八橋九遙之號山之兩岸紆餘開豁自此至彼望之遙遙疑其地盡而至則又遙遙如此九轉乃抵于法住寺故名九遙九遙之中一水回環曲轉每曲有橋總八故名八橋第一橋曰水精橋橋上有飛閣人從閣中行冰山 在慶尚道義城縣東西四十里大巖下有石穴穴口高三尺廣四尺八寸橫入五尺一寸是謂風穴又有穴



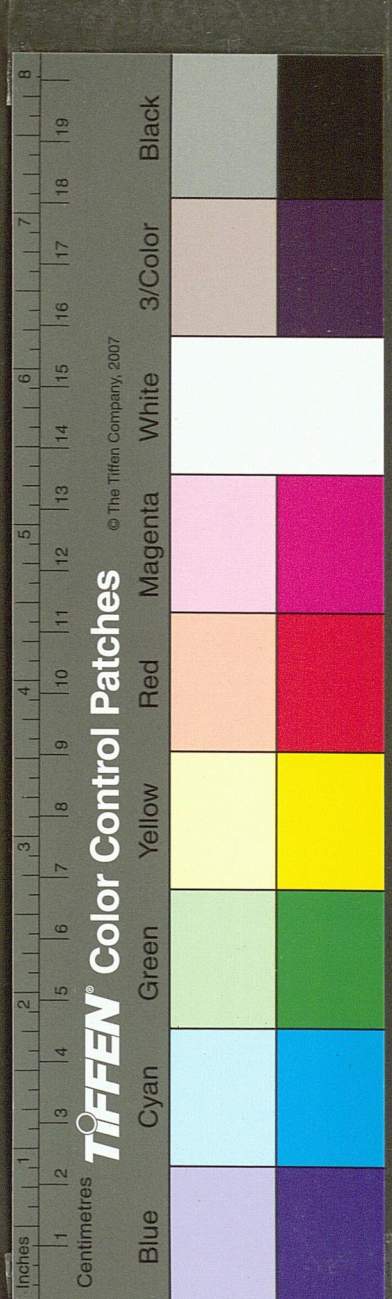
在巖底直下廣一丈深可量處才一丈其下回曲深淺難
量立夏後冰始凝極熱則冰堅霾雨則冰釋春秋不寒不
熱冬則溫氣如春是謂冰穴

動石 九井峰下有三石特立層岩之上高可丈餘周可
十圍西負山顛東臨絕壁其重雖用千百人不能動搖而
一人搖之則欲墜而不墜故亦稱靈石郡之名以此

青鶴洞 在智異山中路甚隘狹纔通一線人乃曲躬而
行經數里許乃得虛曠之境四隅皆良田沃壤宜播植唯
青鶴栖息其中故以名焉蓋古之遁世者所居頽垣壞塹
猶在諺傳崔致遠所遊處

浦口山 在江原道高城郡東九里高城浦有巖斗起層
疊如階其上可坐百餘人巖北又有一峰皆石東望海中
五里許有石峰如列屏峰下有石龍拏虎攫竒怪異常又
有二石相對如人偶語石皆白色輝映碧海望之如畫

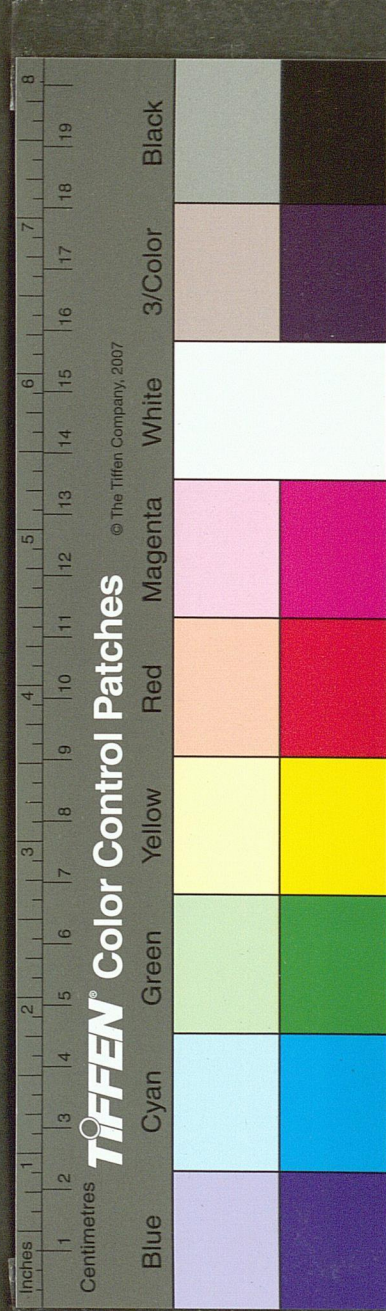
三日浦 在高城北七八里外有重峰疊嶂合包而內有
三十六峰洞壑清幽松石竒古水中有小島蒼石盤陀其
上虬松鋪陰梨花亂開湖水明瑩可鑑非烟火食者所堪
寒溪山 在江原道麟蹄縣東五十里山上有城有川自



三十六圖會
城 中流出卽成瀑布而下懸流數百尺望之如白虹垂天
自圓通驛而東左右皆大山洞府深邃溪水縱橫而渡者
三十六樹木如簣上竦雲霄旁無橫枝松栢尤高不見其
巔又其南峰作絕壁其高千仞竒怪莫狀禽鳥不能飛度
其下清泉觸岩成潭盤石平衍可坐又東數里洞口甚狹
細徑緣崖竅穴豁舒峰巒峭拔如龍拏虎攫如累層臺者
無數其形勝甲於嶺西

萬瀑洞 在金剛山中百道流泉瀉出谷中其狀非一故
名谷口有峰曰五人峰人言青鶴棲其隈有一泓曰觀音

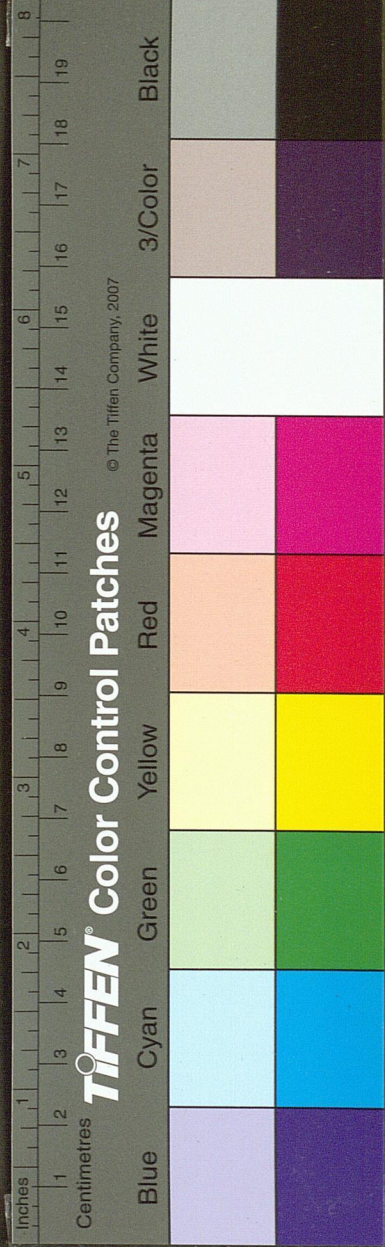
潭潭畔崖蒼苔滑足人皆挽藤蔓乃得過其名曰手巾崖
石心有凹如杵曰諺傳觀音浣處至普德窟前飛湍縈石
來觸崖窾飛雪噴激晴晝欲暝石底水蔚如翠藍又數步
怒瀑飛珠散雪噴薄而下其大者凡十二層其小者不可
勝計故曰萬瀑洞其下曰珠淵又有一石形如龜伏潭中
曰龜潭又有一潭深不可測曰火龍潭其上有峰曰獅子
岩洞有普德窟鑿絕壁架板立銅柱於外以構小屋三楹
於其上名曰觀音閣拘以鐵鎖釘于岩石浮在空中人登
則搖中置佛面飾以珠玉外施鐵銅以防手摸

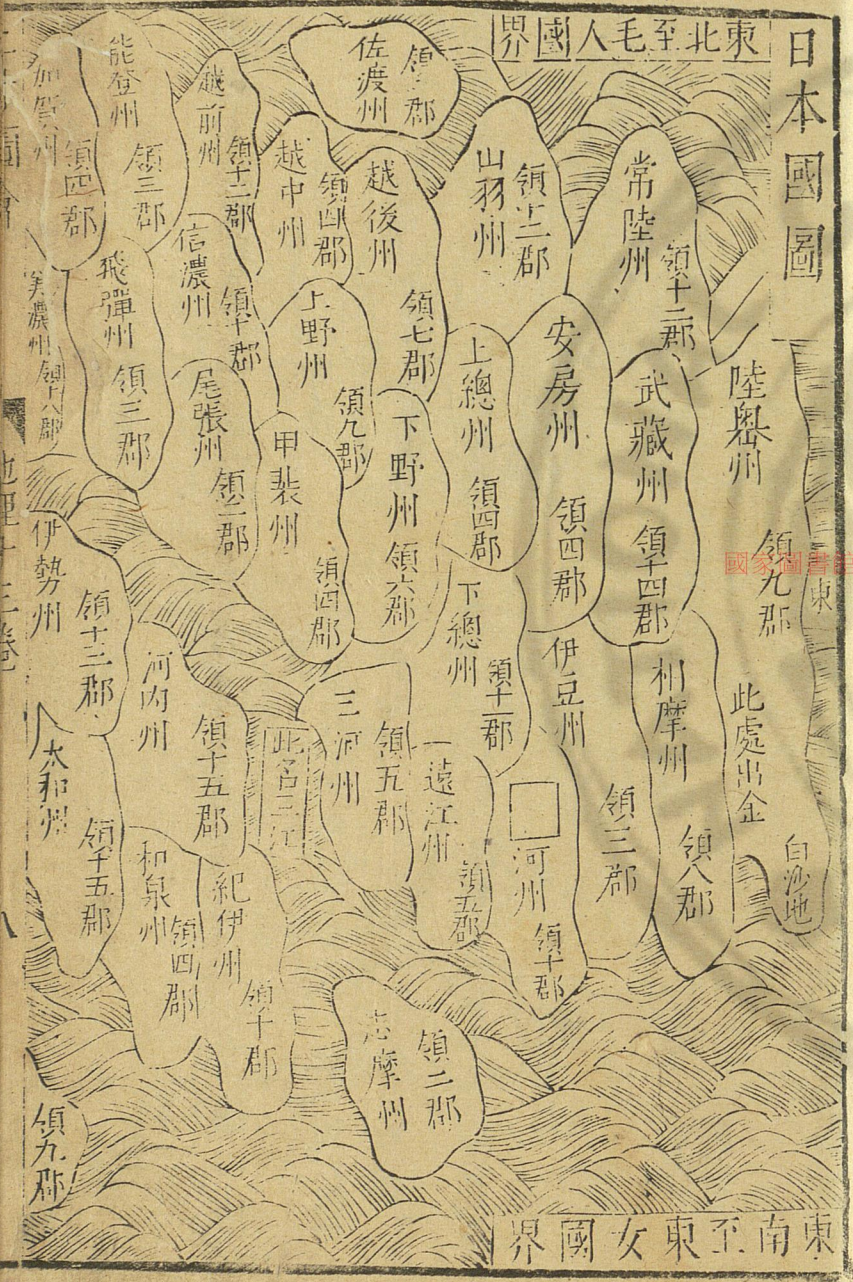


祥雲亭 在江原道傍海有長松連十里蒼翠成陰仰不見白日松間無雜卉惟有躑躅盛開爛如紅錦
叢石亭 在江原道通州郡北有數十石柱高可八九丈離立海中石皆六稜如削玉方直平如中繩墨者凡四據亭在海岸臨叢石故名該傳新羅述郎南郎永郎安祥遊賞于此號稱四仙

嶺南樓 在慶尚道密陽府館東山腰倚郭而構三面敞豁登覽曠然下有長江江外有大野野有栗林蒼翠極目江流屈曲蜿蜒而長隱見長林間虹明繡錯殆非人境其勝覽爲嶺南第一東有望湖堂西有臨鏡軒皆極灑落萬萬波息笛新羅神文王時東海中有小山浮水隨波往來王異之泛海入其山上有一竿竹命作笛吹此笛則兵退病愈旱雨雨晴風定波平號萬波息笛歷代寶之至孝昭王加號萬萬波波息笛今亡

井田 在平壤府外城內箕子區畫井田遺跡宛然





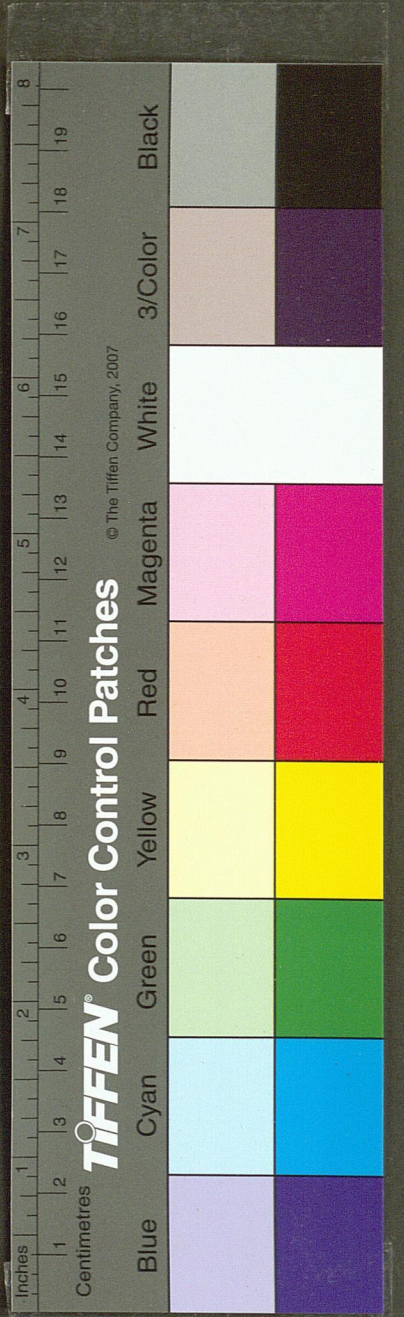
日本國圖

東至北毛人國界

東至南女國界

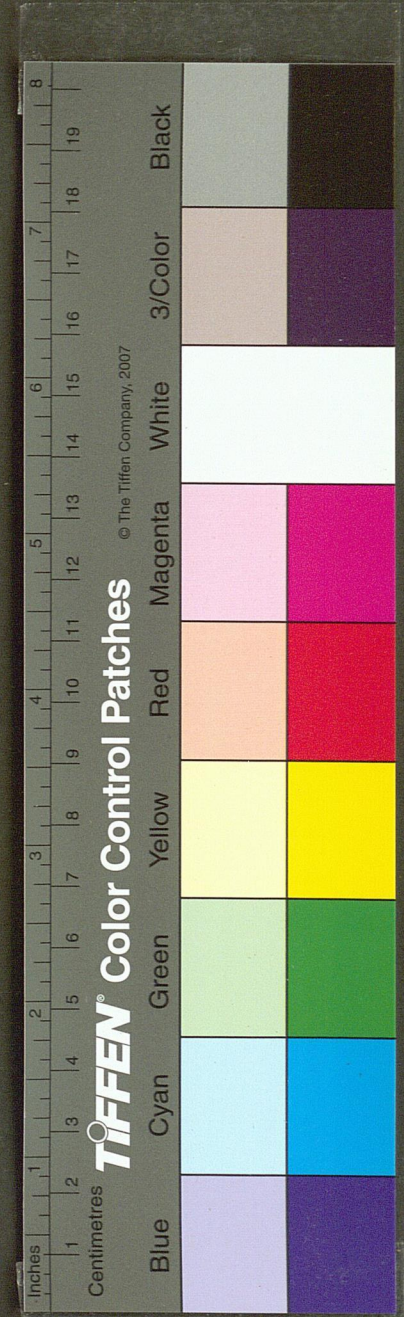
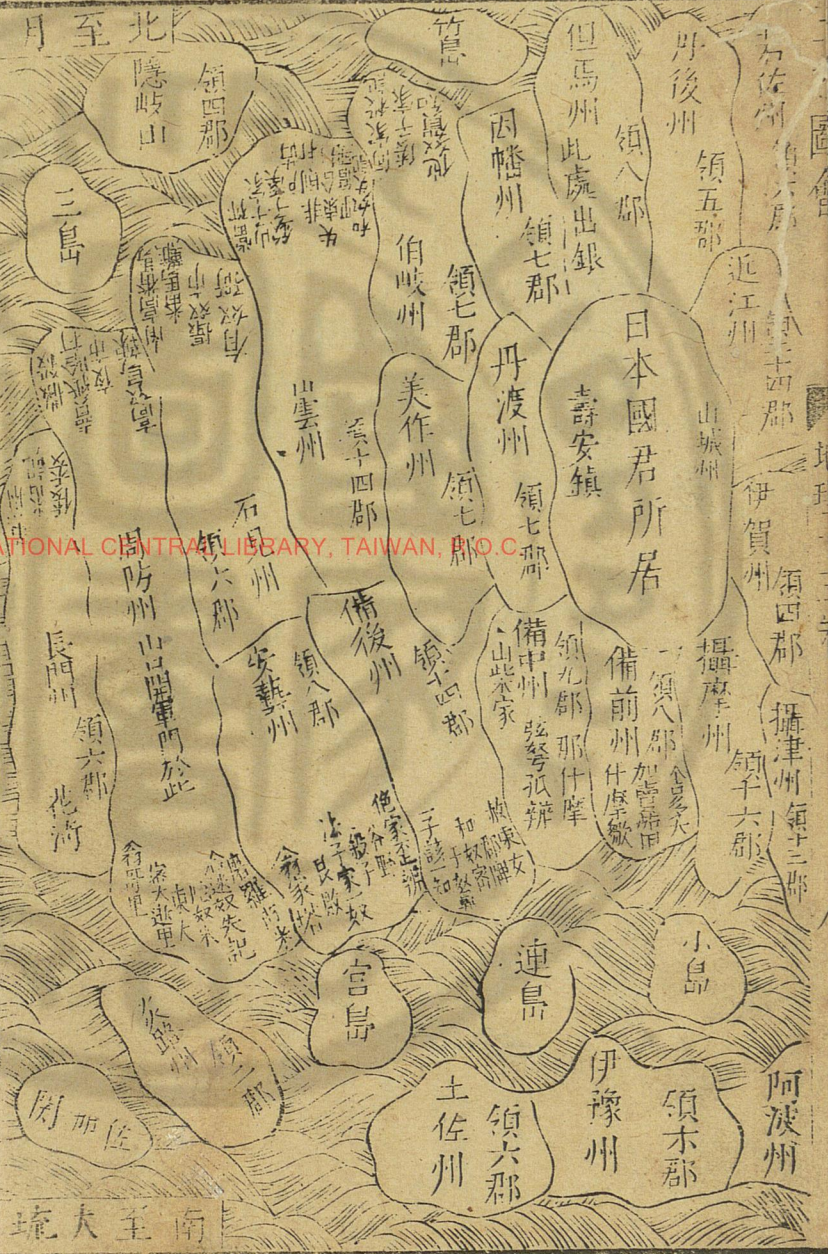
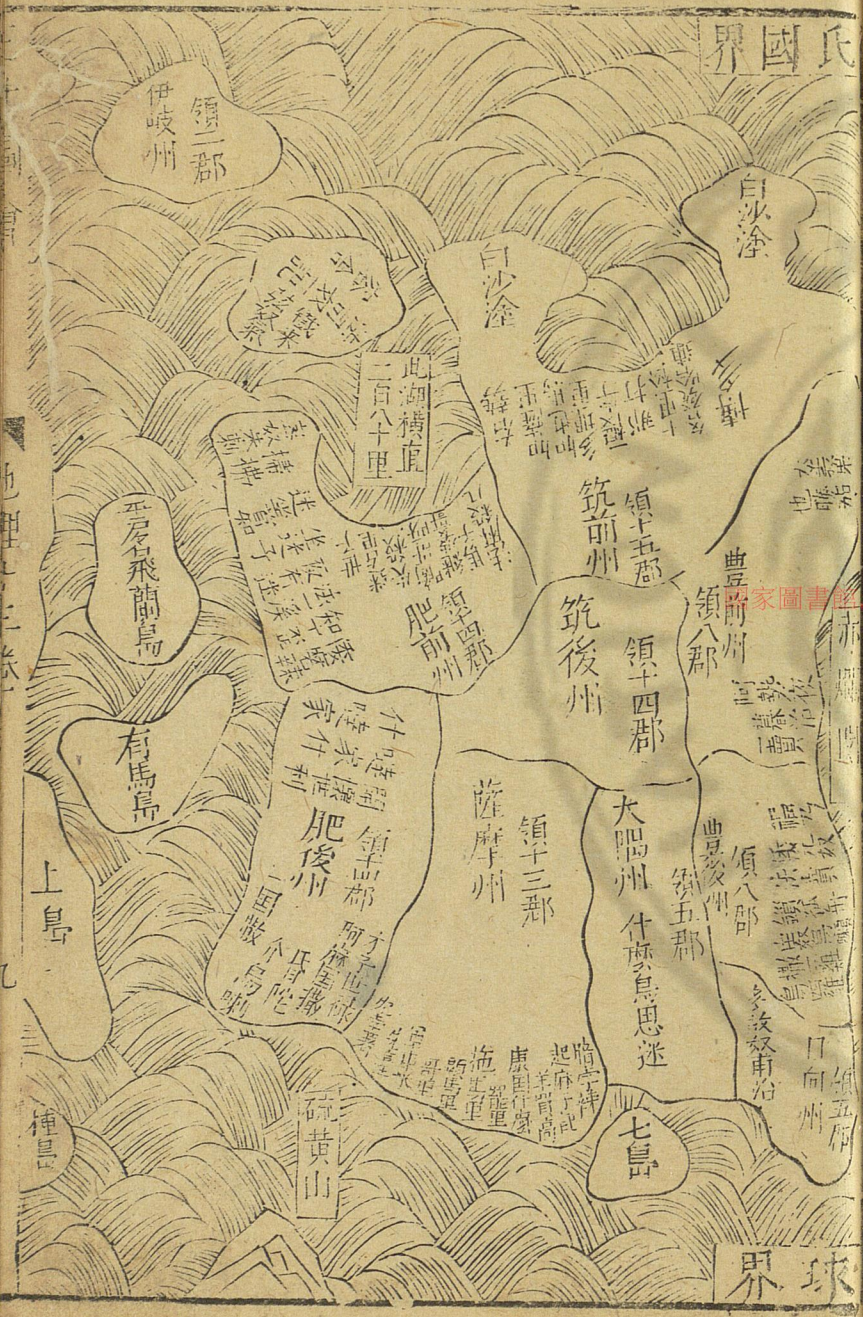
日本國圖

地理十三卷



國家圖書館, NATIONAL CENTRAL LIBRARY, TAIWAN, R.O.C.

氏國界

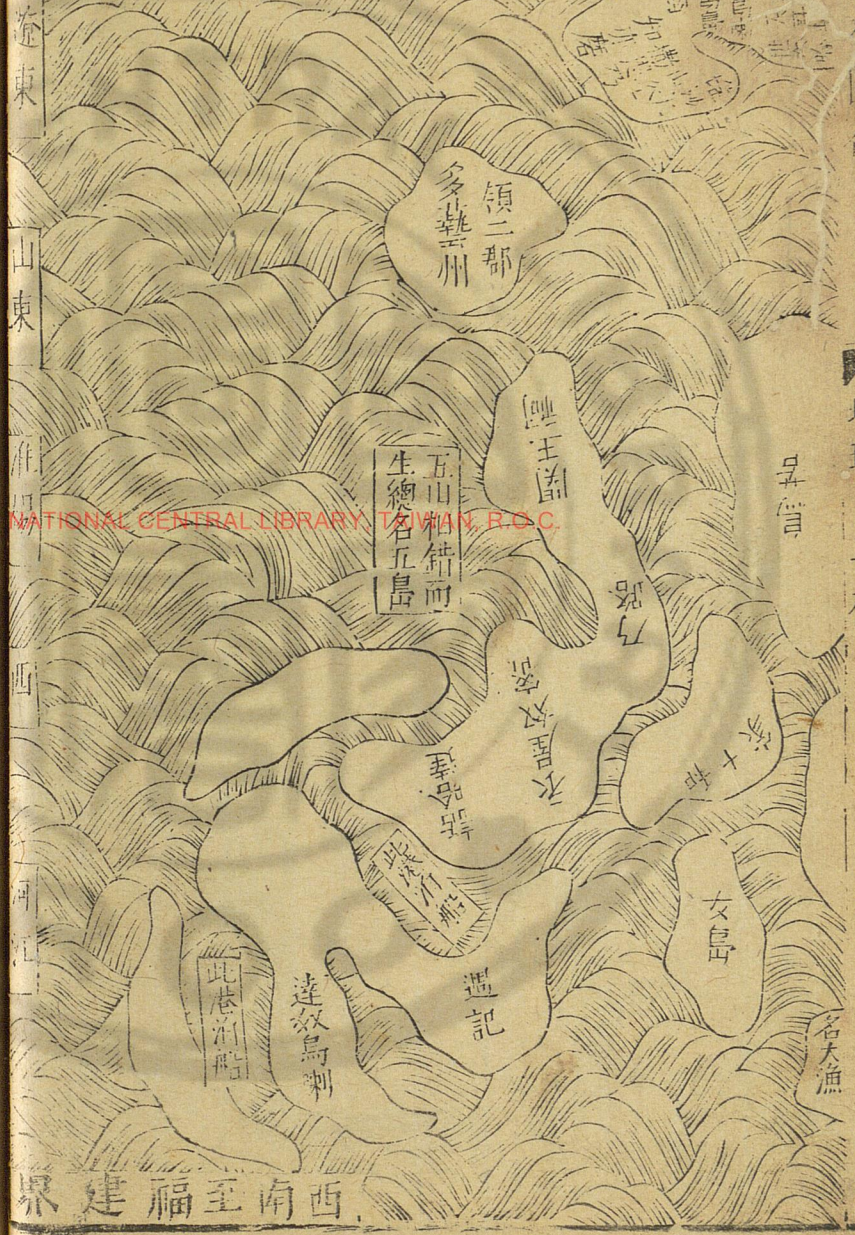


球界

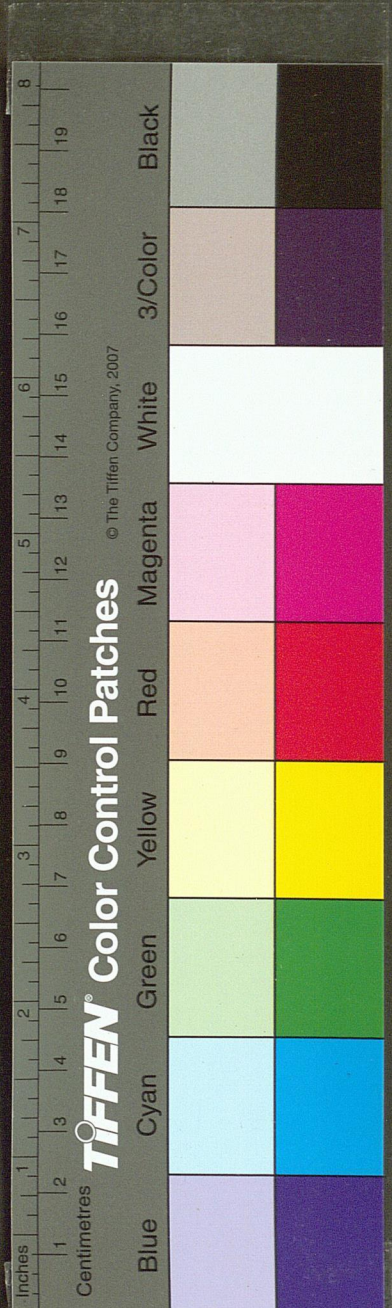
南至大球

日本即倭奴國在東南大海中依倚山谷高麗在其北新
 羅百濟在其西北地勢東高西下於閩浙為東北隅王以
 王為姓文武僚吏皆世其官有五畿七道各有所屬州州
 以統郡其附庸國凡百餘自北岸去拘邪韓國七千里曰
 對海國又南渡一海千餘里曰瀚海國又渡一海千餘里
 曰末羅國東南陸行五百里曰伊都國又東南百里曰奴
 國又東百里曰不彌國又南水行二十日曰投馬國又南
 水行十日陸行一月曰邪馬一國其次曰斯焉國曰已百
 支國曰伊邪國曰郡支國曰彌奴國曰好古都國曰不呼

西北至朝鮮國

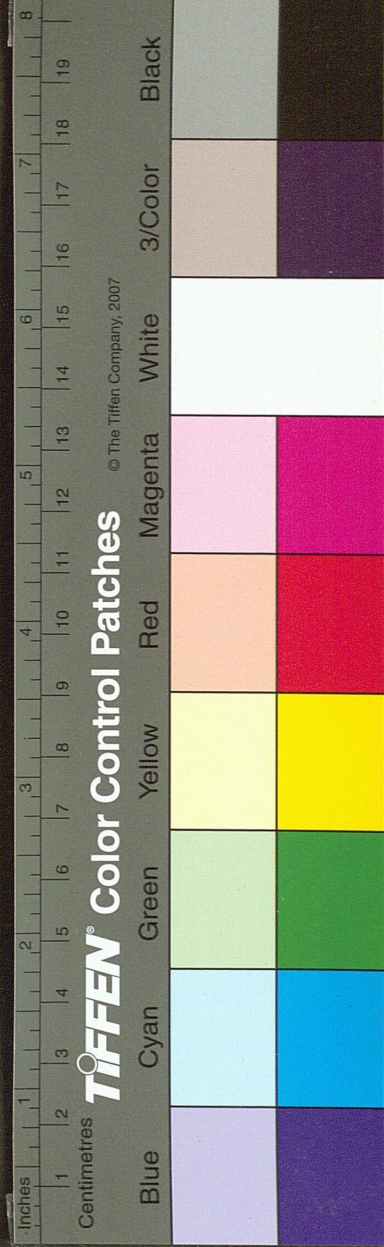


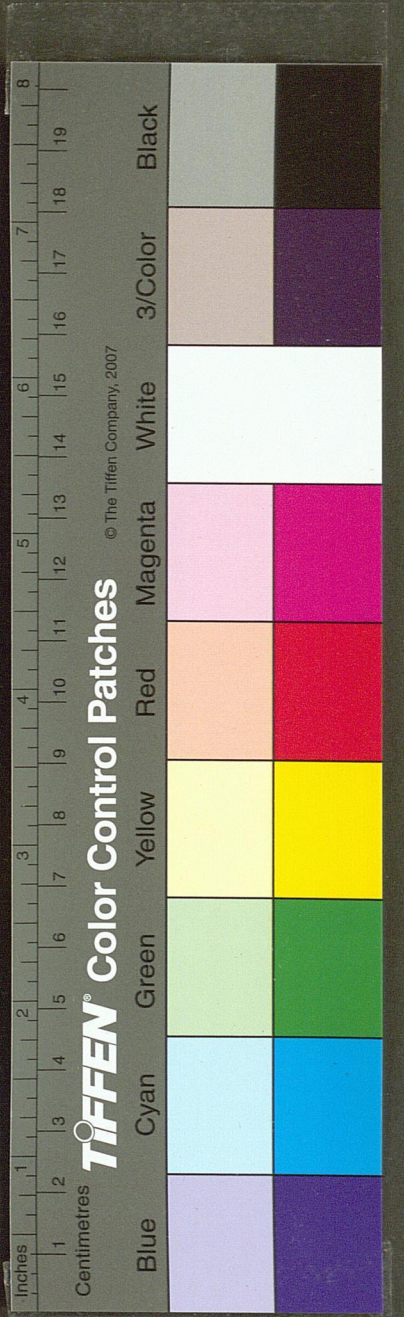
西南至福建界



國曰倭國曰對蘇國曰蘇奴國曰呼邑國曰華奴蘇奴
國曰鬼國曰爲吾國曰鬼奴國曰邪馬國曰躬臣國曰巴
利國曰支惟國曰烏奴國皆階倭境其國小者百里大不
過五百里自漢武帝滅朝鮮驛通漢者三十許國皆稱王
其大倭王居邪馬臺國卽邪摩維是已光武中元初始來
朝貢後國亂國人立其女子曰卑彌呼爲王卑彌死其宗
女壹女繼之後復立男王並受中國爵命歷魏晉隋唐皆
來貢稍習夏音唐咸亨初惡倭名更號日本自以其國近
日所出故名宋雍熙後累來朝貢元至元初遣使招諭不

至本朝 洪武二年命臣趙秩往諭其國王良懷遣使臣
僧祖朝貢自後屢入寇且與胡惟庸通謀惡之著爲訓絕
不與通爰命信國公湯和經略沿海自遼左至徐聞甚具
詳具沿海圖志永樂以來嘗遣太監鄭和招諭諸夷日本
首先納款乃給勘合百道許其通貢仍非時寇至十九年
大寇遼東等處總兵官劉江盡殲之於望海渦海氛始熄
百八十年嘉靖壬子姦商汪直乘時跳梁太掠沿海內地
自壬子至戊午幾致滔天幸而渠魁授首兇醜頓衰雖間
或弗靖然要領絕矣





西番即唐吐蕃

地理十三卷
地在陝西之西南四川之正西雲南之西北

其先本羗屬凡百

餘種散處河湟江岷間貞觀中始通中國宋時朝貢不絕

胡元郡縣其地

國朝洪武六年各族酋長故有官職者

至京受職建官賜印俾因俗為治自是蕃僧有封灌頂國

師及贊善王闡化王正覺大乘法王如來大寶法王者俱

賜印章誥命比歲或間歲赴京朝貢其地為指揮使司三

曰烏思藏曰朶甘衛曰隴答衛宣慰司三曰朶甘曰董卜

韓胡曰長河西魚通寧遠招討司六曰朶甘司曰朶甘籠

合曰朶甘丹曰朶甘倉漕曰朶甘川曰磨兒勘萬戶府四

曰沙兒可曰乃竹曰羅思端曰列思麻千戶所十七曰朶

甘思曰刺宗曰孛里加曰長河西曰靈八參孫曰加八曰

兆曰曰納竹曰倫蒼曰果田曰沙里可哈思的曰孛里加

思東曰撒里土兒干曰參卜郎曰刺錯牙曰泄里壩曰濶

側魯孫凡三十有三其山曰崑崙

朶甘衛東北番名亦耳麻不刺極峻雪夏不消

亘五百里

其川曰可拔海

西番境

曰黃河

朶甘衛西直馬胡蠻部正西三千餘里雲南麗

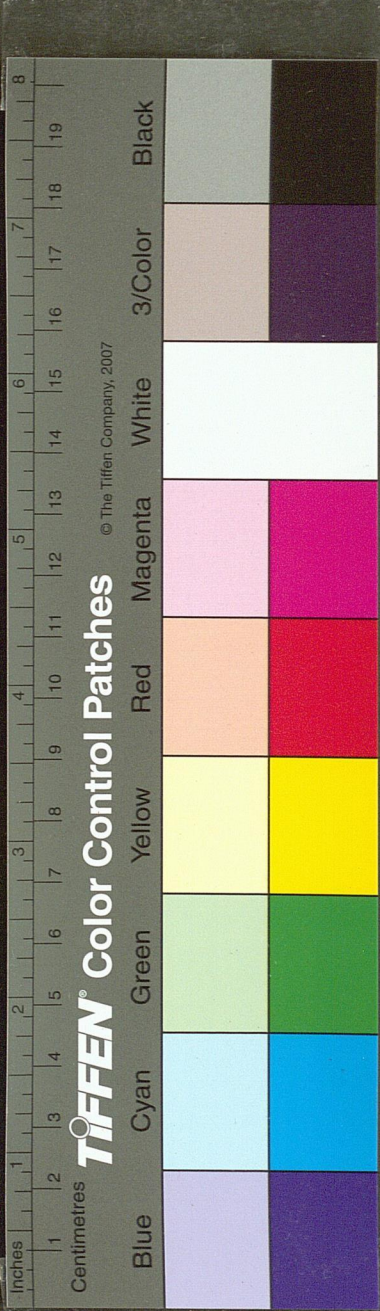
江府一千五百里水從地湧出百餘泓方七八十里履高

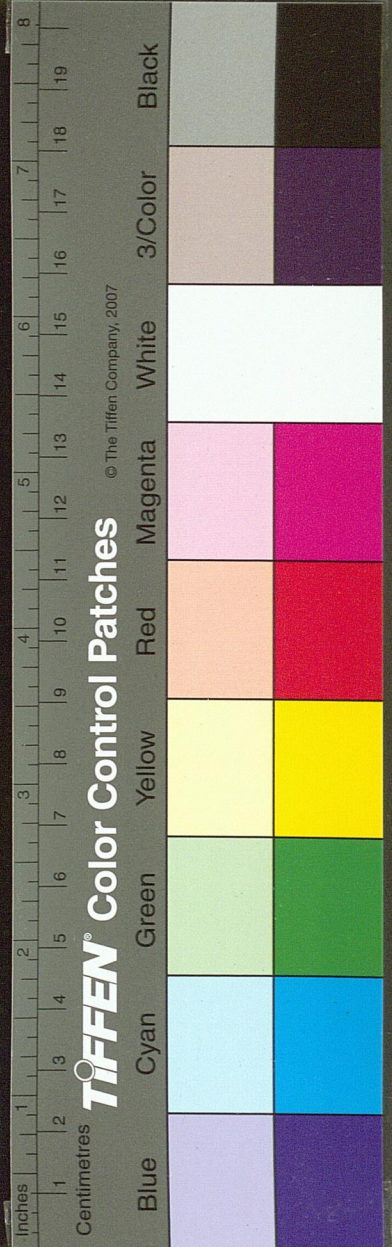
瞰之粲若星列番名火敦腦兒東北流百餘里瀦為大澤

又東為赤濱河又合忽蘭等河始名黃河又東北至陝西蘭縣始入中國又經沙漠折而南 曰析支水

即禹貢

其朝貢在烏思藏三年一期若各番差人從四川布





政司比勘合號贊善王差人從陝西比勘合號有印信番

本咨文則入凡貢百人不過百五十人大乘大寶二法王

皆僧不給勘合期不常唯差僧從闡教闡化輔教贊善四

王在長河西諸處洪武十六年置軍民安撫使司每年一貢從四川比勘

合號凡貢六十人無過百人在朶甘思洪武七年升朶甘衛為西安行都司

十八年改宣慰司東道萬戶府塔爾千戶所每年一貢從四川比勘合號凡貢

五六十人無過百人在董卜韓胡每年一貢從四川比勘

合號凡貢五六十人無過百人其長河西朶甘思之境自

雅州入京師此外又有洮岷松潘等處番僧番族人等俱

以時奉貢

撒馬兒罕其地不知古何國或云漢罽賓國其地東西相

距三千土田膏腴為諸國勝 國朝洪武永樂正統間皆

來貢其山曰鐵門峽渴石城西懸崖絕壁夷人守此名鐵門關唐書自焉耆過鐵門其川

曰哈喇卜蘭河撒馬兒罕城東北流其貢駝馬玉石海青其里至東

亦力把力西哈烈東肅州九千達於 京師其實貢或三年

或五年起送無過三五十人必經哈密

天方古筠冲之地舊名天堂又名西域 國朝宣德中遣

使朝貢

默德那即回回祖國初國王謨罕焉德生而神靈有大德
臣伏西域諸國號為別語拔爾猶華言天使云其北接天
方 國朝宣德中遣使隨天方使臣來貢

沼納樸兒在榜葛迤西古天竺國也在印度之中又名金
剛座國乃釋迦得道之所 皇明遣使朝貢

拂菻在嘉峪關外萬餘里東自大食及于闐回紇境達中
國 皇明洪武年遣使來貢

加異勒西戎一小種也居人不及千家貧窶常備鄰國
皇明遣使朝貢

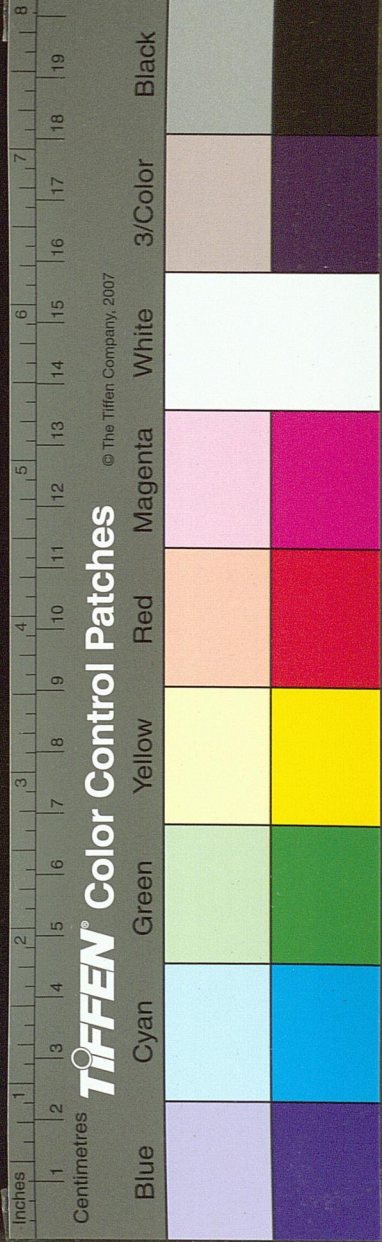
黑葛達地小民貧 皇明朝貢

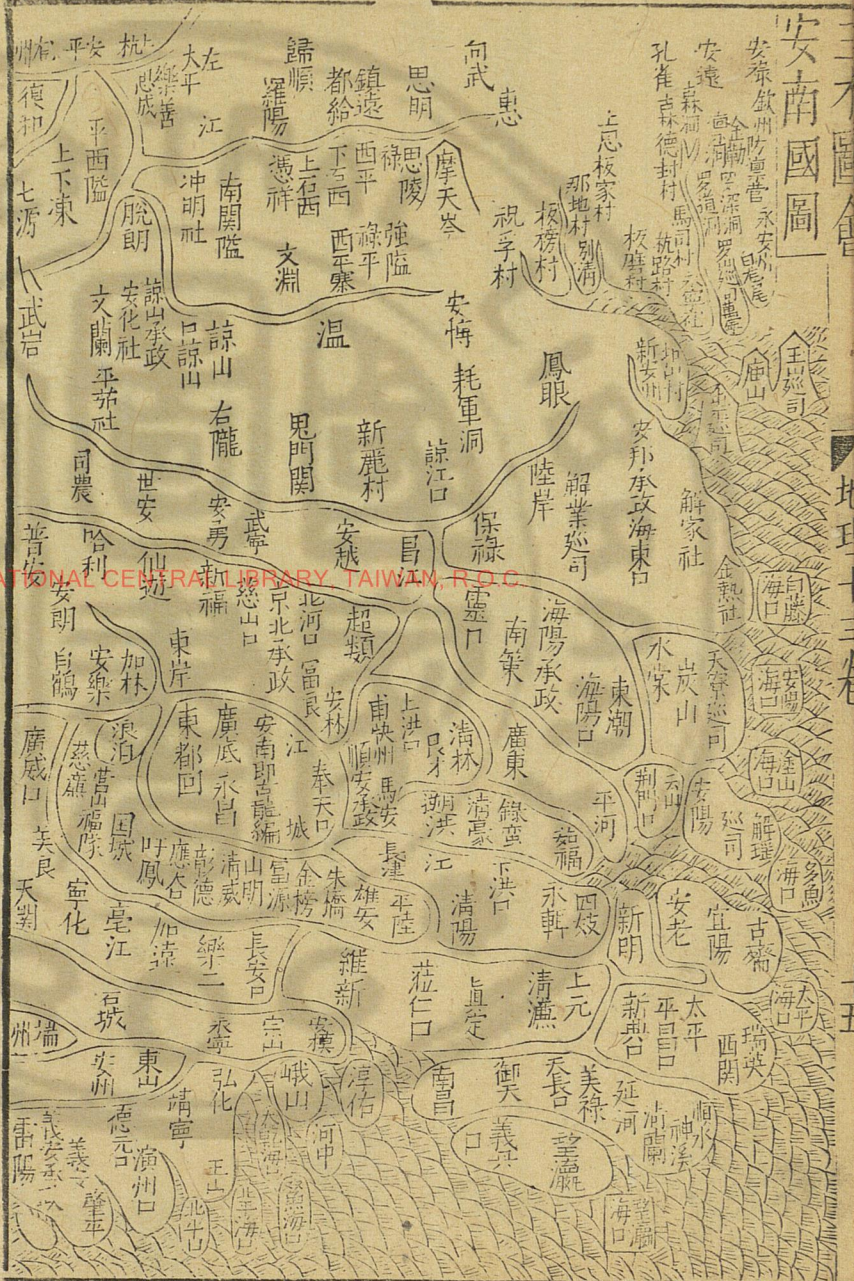
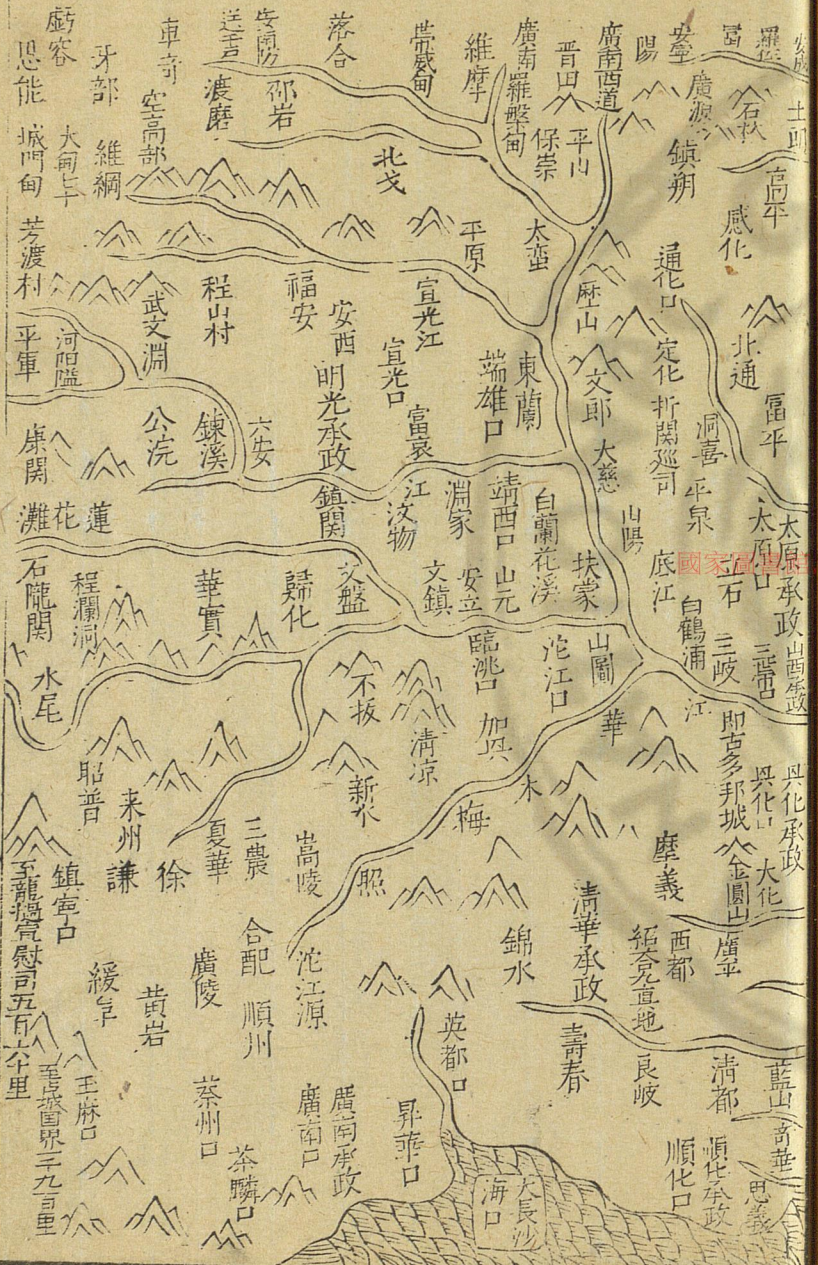
覽邦地去西域遠甚 皇明洪武永樂宣德年嘗附鄰國
貢方物

納失者罕去失刺思數日程 皇明永樂中遣使朝貢

失刺思 皇明永樂宣德中遣使朝貢

敏真誠國頗大 皇明永樂中遣使朝貢

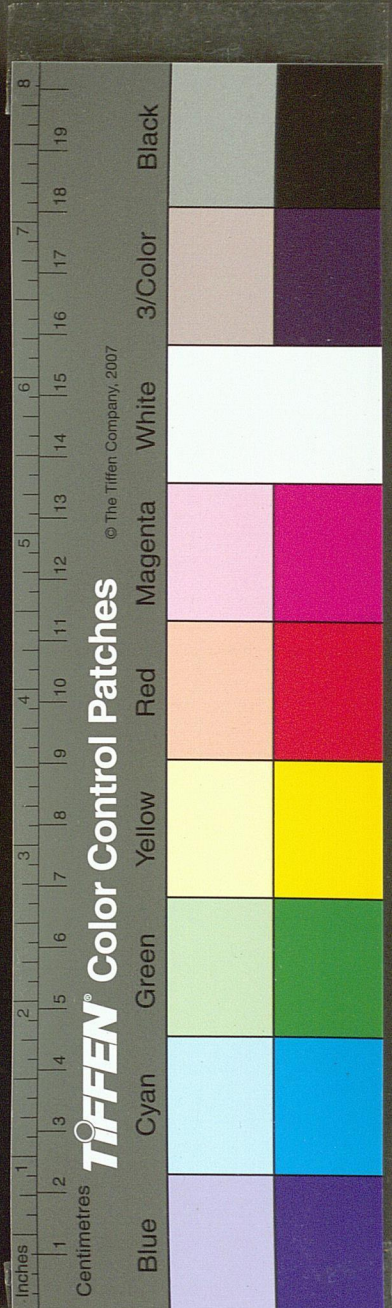




安南國圖

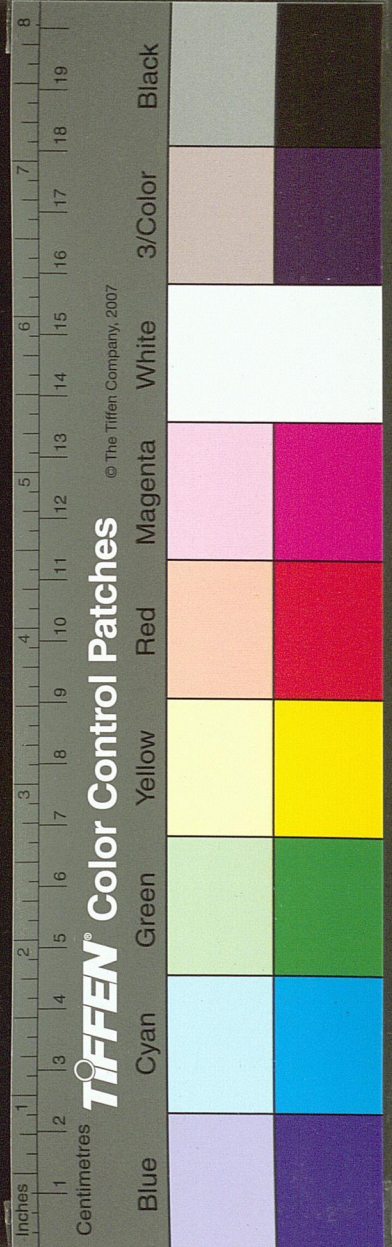
地理十三卷

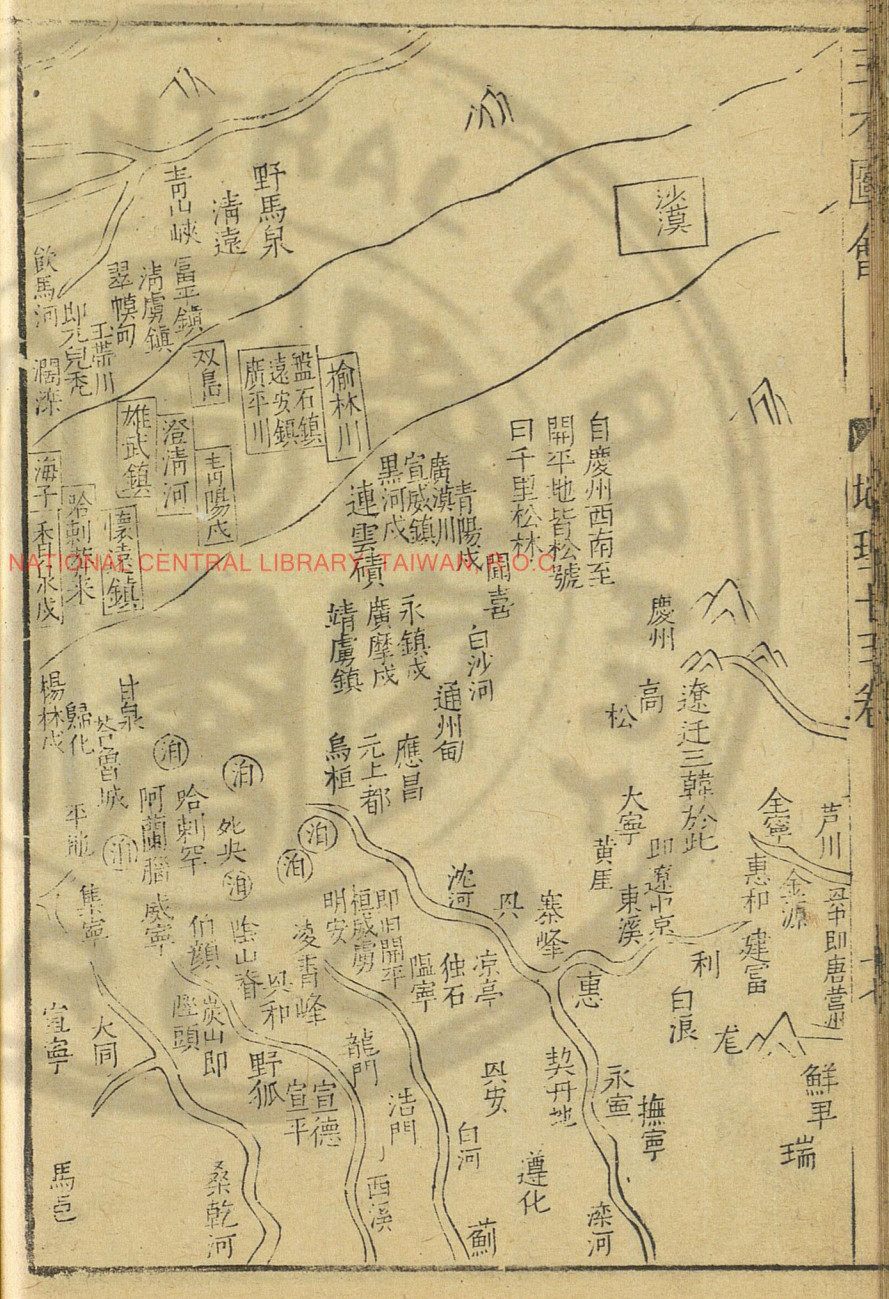
十五



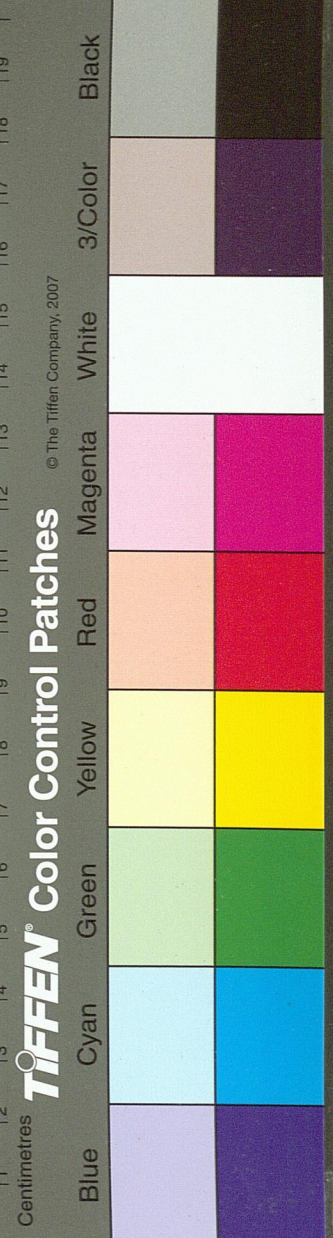
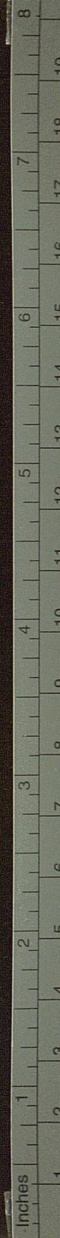
安南國本古南交趾地宋封其子丁璉交趾郡王後黎桓
 李公蘊陳日煚相繼篡立又五世為黎季犛所篡永樂四
 年遣兵平之建交趾布政司領府十七州五屬州四十一
 縣一百五十七宣德二年黎利復叛遣兵討之利懼奉表
 乞立陳氏後 朝廷許之因罷郡縣已而利篡陳自立嘉
 靖六年其叅督莫登庸乘黎之亂弑黎利自立僭國號曰
 大越改元明德子方瀛嗣改元大正且侵內地十八年遣
 兵討之登庸表降請罪願歸侵地於是 朝廷赦登庸罪
 署子方瀛安南都統使遂罷兵然其專擅之罪自若也

朔漠圖





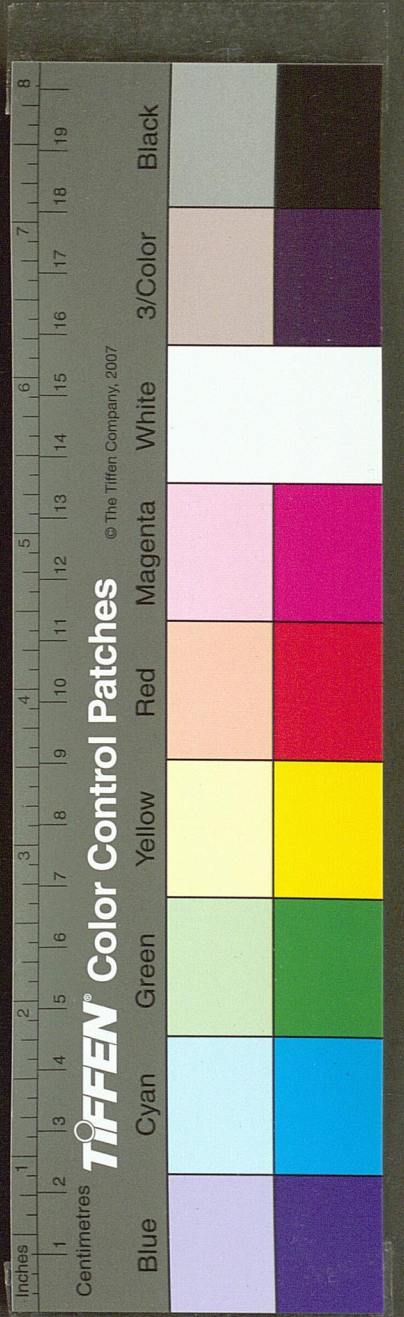
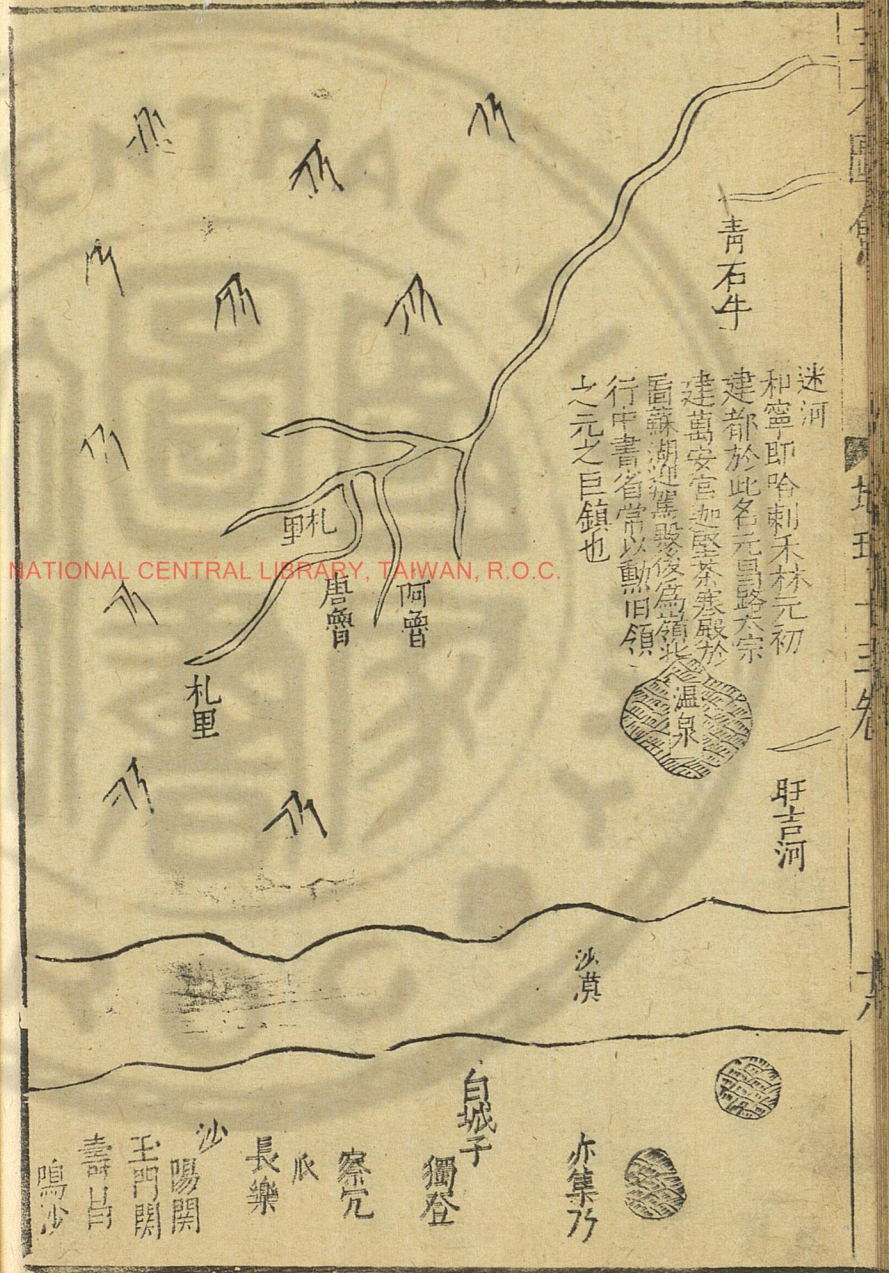
國家圖書館 NATIONAL CENTRAL LIBRARY TAIWAN



TIFFEN Color Control Patches © The Tiffen Company, 2007

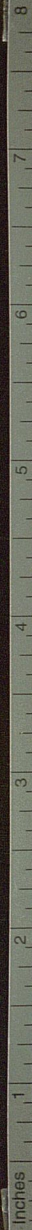
自媯州西奚以東故皆東夷地其西則北狄也東夷之國不一其後兼并于遼金遼金相滅種類殆盡今則朶顏據之而建州海西各夷亦不相統其北所謂缺匈室帛與拘國之屬道理邈絕有無不可知矣北狄自匈奴突厥以後劉淵父子始入中國而莫盛于胡元遂至混一四海華夷無外固開闢以來未有之變亦南北氣運之廻薄也夫汎掃芟薙太祖之功偉矣盛衰相尋理勢當然百年生聚加以剽虜履霜之漸可無備哉

韃靼 在沙漠中即胡元族類其迤北曰瓦剌亦韃靼種類也 北胡種落不一歷代名



稱各異夏曰儻鬻周曰獫狁秦漢曰匈奴唐曰突厥宋曰契丹自漢匈奴盛其弱也烏桓興漢末則鮮卑滅烏桓後魏蠕蠕強其滅也突厥興唐貞觀則李靖滅突厥五代及宋契丹復盛其別部小者曰蒙古曰泰赤烏曰塔塔兒曰克烈後蒙古盛兼并入寇中國伐宋稱元閏位十四傳而天命歸我 國朝元帝遁于朔漠洪武二十五年王師追討無近邊者永樂七年因其奉貢七封迤北順寧賢義安樂三王會典宣德中元之後脫脫不花爲王居漠沙之北順寧王馬哈木之子脫懽之子也先居沙漠之西北瓦剌正

統初皆遣使朝貢以後無常期 順帝之北傳子愛猷識理達臘傳子脫古思帖木兒爲其下所殺洪武二十五年遣將討其罪敗之撒撒兒山自是不敢近塞永樂間有本雅失理馬哈木阿魯台奉貢惟謹因封本雅失理爲賢義王馬哈木爲順寧王阿魯台爲和寧王其後叛服不常成祖屢親征之本雅失理爲阿魯台所弑馬哈木復攻殺之衆乃立脫脫不花爲王居迤北馬哈木與子脫懽孫也先居瓦剌正統間也先大舉入寇不花復寇遼東久之自相殘搆不花敗走爲其下所殺凡再易主而中絕也先之



TIFFEN Color Control Patches

Blue Cyan Green Yellow Red Magenta White 3/Color Black

© The Tiffen Company, 2007

後有稱小王子者繼爲渠魁三子長阿爾倫台吉次阿着
卜孫次滿官嗔不孩阿爾倫爲大師亦卜刺所弒遺二子
曰卜赤曰也明小王子死阿着立二子長吉囊次俺答阿
卜孩阿着死衆立卜赤號亦克罕有衆七萬分五營東部
酋曰滿會王曰猛可不卽曰可都留有衆六萬在沙漠東
與朶顏爲鄰南部酋曰把答罕柰曰失喇台吉有衆五萬
西部酋曰應詔不曰阿爾禿廝曰滿官嗔應詔不十營阿
爾禿廸七營舊屬亦卜刺亦卜刺以弒王故遜西海爲甘
肅害今屬吉囊爲營四曰悖台斯曰偶甚曰叭哈思納曰

打郎有衆七萬滿官嗔部合六營曰多羅上悶曰畏吾兒
曰兀世曰叭要曰兀魯曰土吉喇舊屬火篩今俺答阿卜
孩領之皆住河套其北有兀良罕一營乃小王子故部與
諸部自相攻殺其駐牧雖逐水草遷徙不定然分地自不
相亂總諸部不下三十餘萬人而吉囊俺答之子素稱雄
黠每歲入寇宣大尤苦之亦克罕者曾云可汗阿不孩曾
云大酋云吉曾云宗室也其山曰陰山胃頓所依阻曰狼

居胥

霍去病所封

曰浚稽

李陵所博戰

曰寘顏

霍去病所追虜

曰燕然

去塞三千

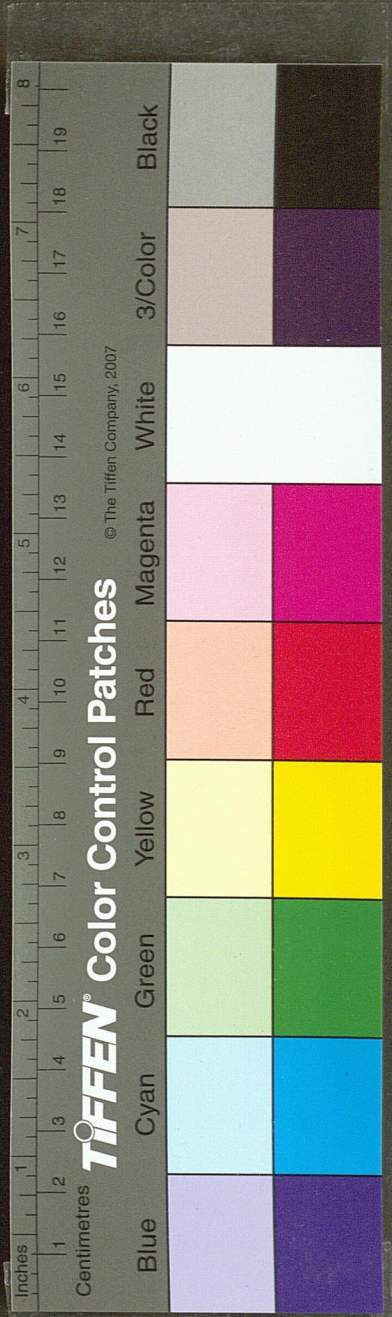
餘里實憲所勒銘

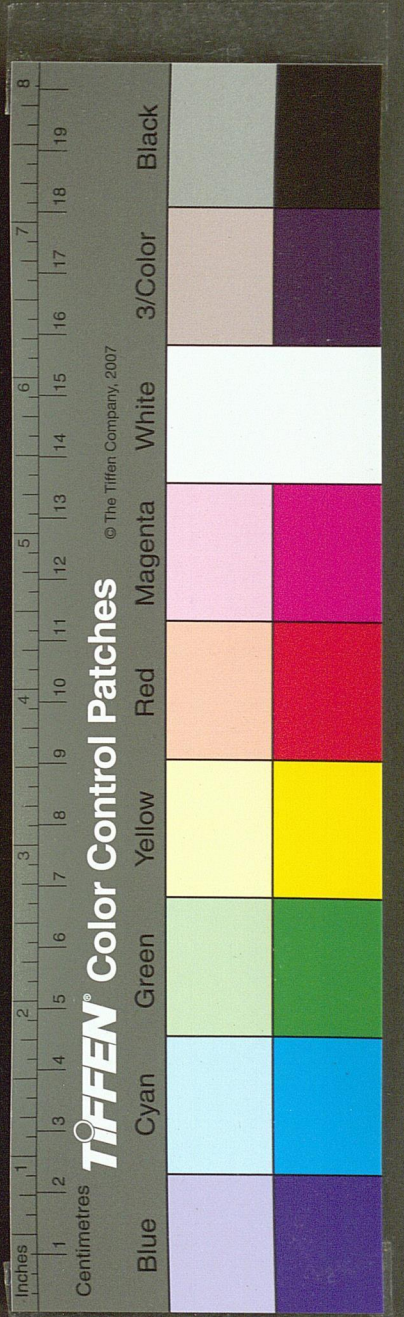
曰金微

去塞五千餘里實憲大破匈奴

曰禽胡

洪武中王師禽胡寇乃兒不花





三才圖會

地理十三卷

於此永樂八年車駕征虜製銘曰瀚海 曰白雲 永樂八年賜名 曰

蒼山 永樂八年駐蹕 曰沙嶺 永樂二十二年北征駐蹕 曰凌霄峰 永樂八年車駕登絕頂

曰立馬峰 永樂八年車駕次玄石坡勒銘石曰惟 其川 日月明惟天地壽勒銘玄石與之悠久

曰飲馬河 舊臚 曰蒙山海 永樂十二年駐蹕 曰清流泉 永樂八年勒銘石書

日於鑿六師用殲醜虜 其古蹟和寧路城 元太祖始建都 其常貢

馬駝貂鼠皮海青其里至東兀良哈西脫忽麻撒馬兒罕

北盡沙漠達于京師

兀良哈 在永平之北元之降虜也會 本春秋時山戎地秦

為遼西郡北境漢為奚首所據東漢征敗之走匿沙漠間

後魏之先復居於此號庫莫奚後服屬契丹元為大寧路

北境 國朝洪武二十一年東夷遼王惠寧王朵顏元師

府元帥各差人來朝二十二年征敗北胡來降者眾詔以

兀良哈之地置泰寧朵顏福餘三衛授都督指揮等官領

之為東北外藩 革除間發兵助義永樂初割泰寧地與之

增置卜剌罕衛今東起遼陝西距西海治 皆其境至今每歲再貢每貢千餘人邀求賞賚以其承襲

不辨真偽俱稱舍人然與北虜交婚牀為向導名為外衛 寔肘腋之隱憂庚

戌之變可鑒也 命其長為指揮使指揮同知各領所部

自是每歲朝貢其山曰馬孟 廣袤千里中 其貢駝馬其入

貢每年聖節正旦兩入每衛許百人

鬼國 世祖至元詔討維氏鬼國命以蒙古軍六千哈刺
章軍一萬西川藥刺海萬家奴軍萬人阿里海牙軍萬人
三道並進

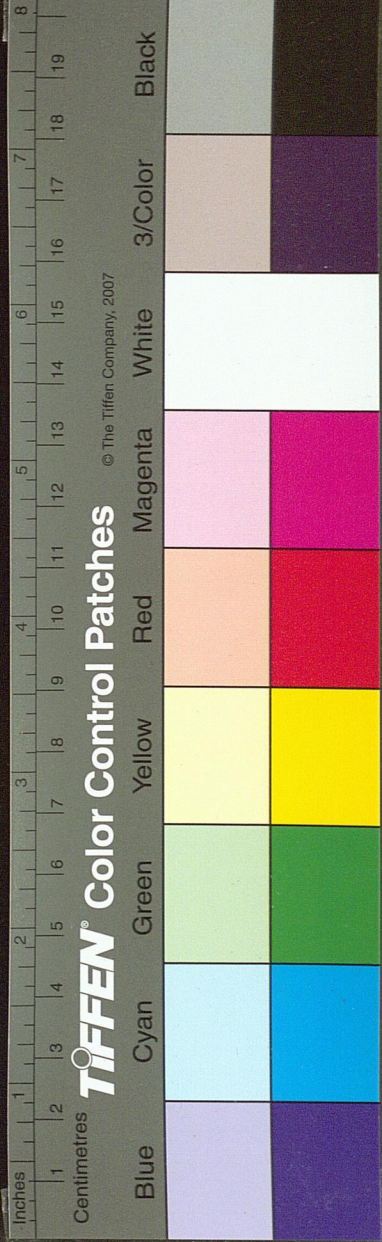
回鶻卽回訖唐德宗時改爲回鶻言其捷鷲如鶻也

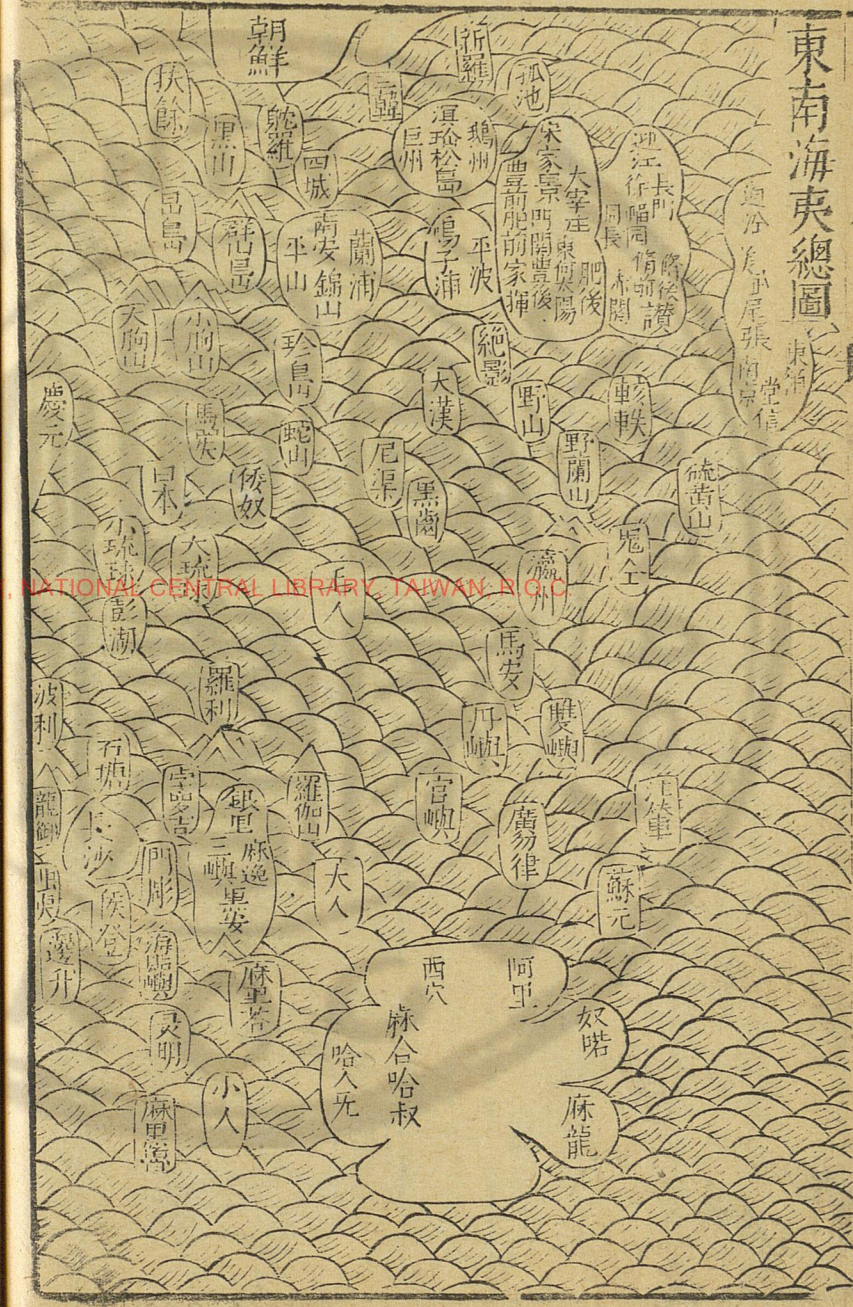
奚遼太祖嘗討奚平之置奚墮塊部太宗時奚王勞骨寧
率六節度使朝貢奚鈿勃德部進白麕聖宗時罷奚五部
歲貢麕鹿諸部貢物

木不姑 遼太宗時嘗來貢至聖宗之世而諸部皆叛興
宗時其酋長復來貢

烏古 遼太祖征烏古部時常來貢聖宗以後叛服不一
至天祚之世入於金

五國 五國與隈烏古部共節度使遼時叛命討之故五
國會長各率其部來附貢方物





東南海夷總圖

地理三卷

