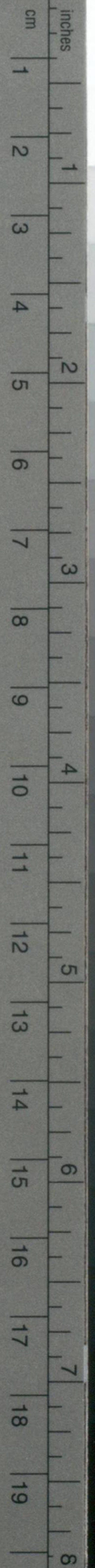


Kodak Gray Scale



© Kodak, 2007 TM: Kodak

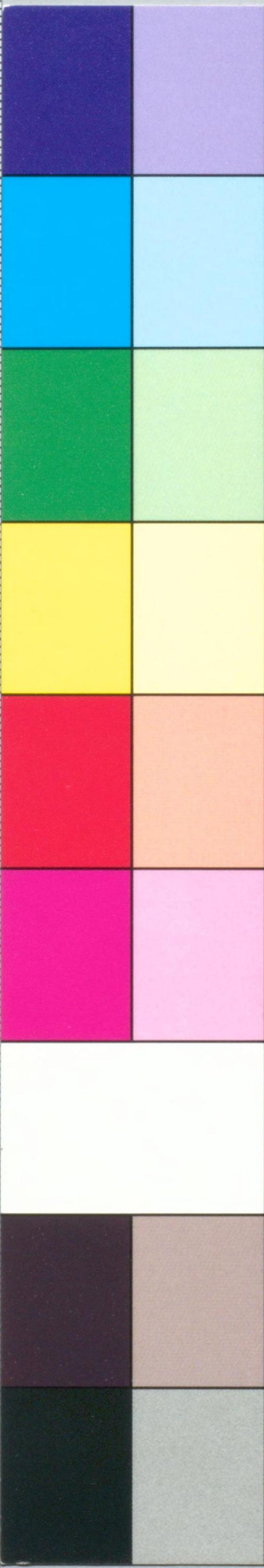
A 1 2 3 4 5 6 M 8 9 10 11 12 13 14 15 B 17 18 19



Kodak Color Control Patches

Blue Cyan Green Yellow Red Magenta White 3/Color Black

© Kodak, 2007 TM: Kodak



0 1 2 3 4 5 6 7 8 9 10 11 12 13 14 15 16 17 18 19 20 1 2



大正十二年四月刊行

支那沿岸水路誌第二卷追補 第一

水路部



注意

- 一、本追補ヲ受領シタル時ハ左ノ如ク取扱フモノトス
  - イ、本誌表紙裏ニ必要ナル填記ヲナス
  - ロ、本誌ノ關係箇所欄外ニ追補ノ關係頁數ヲ鉛筆ニテ記入ス  
簡單ナル事項ハ本誌ニ直接加筆訂正スルモ差支ナシ
  - ハ、追補ハ常ニ本誌ノ間ニ挾ミ保管スルヲ要ス
- ニ、大正十二年二月末日迄ノ水路告示中必要ナルモノハ全部之ヲ追補中ニ収録セルヲ以テ本誌中ニ貼付セル同日以前ノ關係告示ハ一時關係告示ニシテ尙効力ヲ存スルモノ、外除却シテ差支ヘナシ
- 三、改補箇所ヲ示ス頁數及行數ニシテ單括弧ヲ附シ括弧内ニ太線文字ヲ用ヒタルモノハ支那沿岸水路誌第二卷中大正六年三月刊行ノモノ、ミニ關係シ、二重括弧ヲ附スルモノハ大正九年二月再版ノモノノミニ關係スルコトヲ示ス
- 右以外ノモノ(括弧ヲ附セサルモノ)ハ大正六年三月刊行ノモノニモ、大正九年二月再版ノモノニモ共通シテ關係スルモノトス

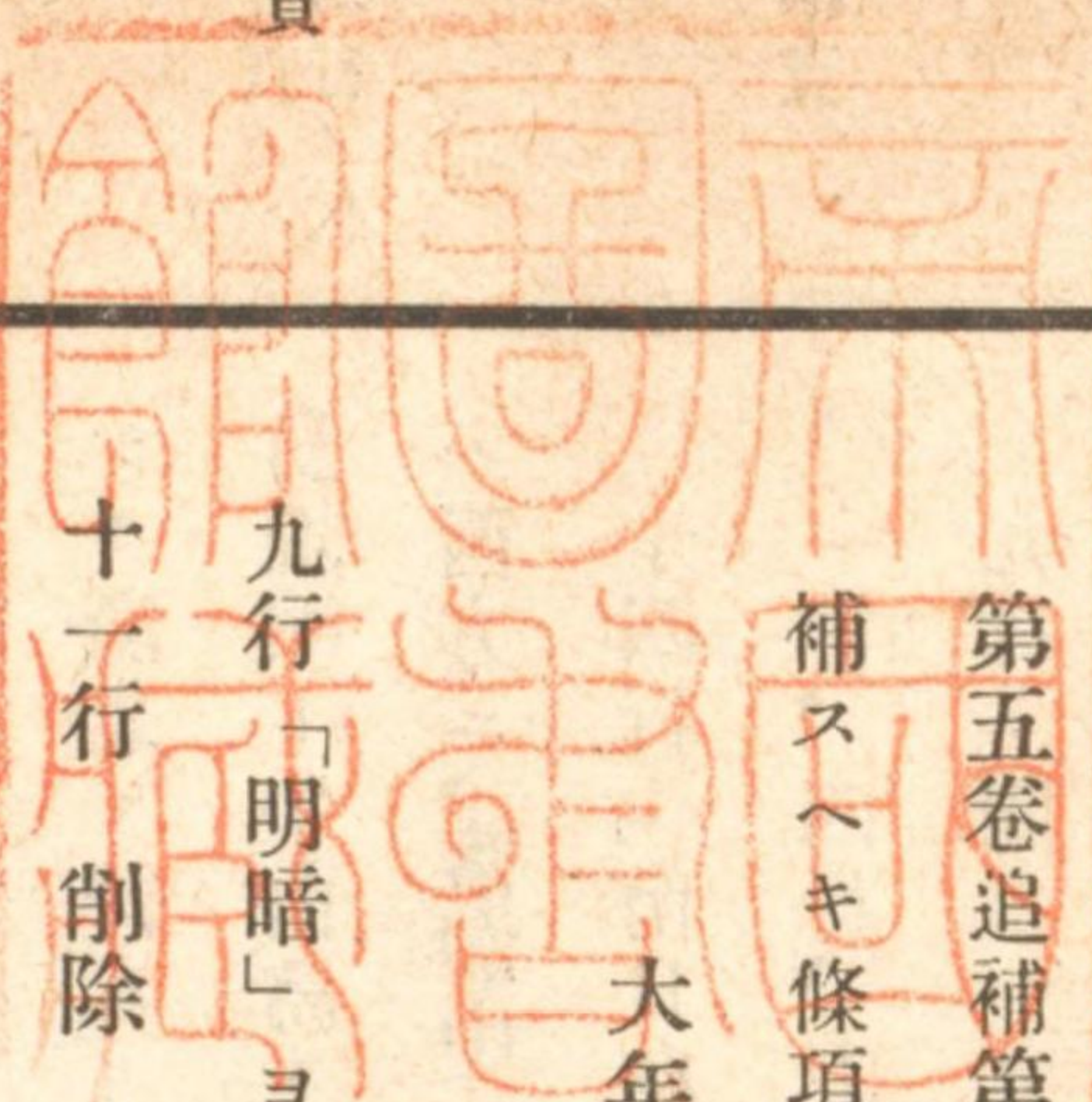
水-2/

支那沿岸水路誌第二卷追補第一

本追補ハ大正六年三月ヨリ大正十二年二月末日迄ノ水路告示及諸報告並英版支那海水路誌第五卷追補第六ニ據リ大正六年三月刊行及大正九年二月再版ノ支那沿岸水路誌第二卷中改補スヘキ條項ヲ列記シタルモノナリ

大正十二年四月

水路部



- 二頁 九行「明暗」ヨリ十行「顯ス」迄ヲ「群閃白光毎十五秒ニ二閃」ト改ム
- 十一行 削除
- 十四行「十秒」ヲ「二分」ト改ム
- 八行「島」ヲ「頭端」ト改ム
- 十二行「海圖第四四六號」 削除
- 各頁欄外海圖番號ニ「第四四六號」ヲ加フ

大正  
12.5.30  
内交

三頁  
十三頁  
十四頁  
至  
二十二頁



十八頁  
四行ノ次

北西島ヨリ其南西方約一哩半ノ間ハ一面ニ漁柵在リ○此島ノ南東端ニ舟艇ノ達著場在リ此所ヨリ燈臺ニ通スル小路アリ○住民ハ千餘名アリ漁業ヲ主トスルモ性質不良ニシテ海賊ヲ營ム者アリ帆船等ノ寄港ハ危険ナリト云フ○二月ヨリ五月迄ハ霧多シ

十九頁  
一行ノ次

南東島ノ南方小灣ニハ上陸シ得ルモ海岸ニハ岩石散在シ波浪アル時ハ危険ナリ○住民約二百名アリ同シク漁業ヲ營ムモ北西島ヨリモ其質順良ナルモノ、如シ  
鳥坵嶼ト牛山島トノ間ニ於テハ潮流々々向ハ其強盛時ノ外ハ主トシテ風向ニ左右セラル○海壇ノ漲潮中ハ西方ニ、落潮中ハ東方ニ流レ流速一ノ節乃至三節ナリ

二十頁

十四行「南日島」ヲ「南日嶼」ト改ム  
一行、四行、七行、九行ノ「南日島」ヲ何レモ「南日嶼」ト改ム

九行「間ハ」ヲ「時ハ」ト改ム

十行「ヲ保航スヘシ」ヲ「ニ停ルヘシ」ト改ム

二十二頁  
八行ノ次

灣内ニハ諸所ニ漁柵アルヲ以テ注意スヘシ

三三頁

十一行「ニ」ノ次ニ「海圖第四四九號」ヲ加フ

三十九頁  
三行ノ次

### 立標

Middle islandノ北方ニ位スル七呎岩頂ニ白塗方堆石（前標）ヲ設ク○上記立標ノ東方一哩ナル Saxby group 中ノ十五呎嶼頂ニ白塗方堆石（後標ヲ設ク）

此二立標ヲ一線八四度ニ見ル所ハ北航船舶ノ航門島立標指導線ヲ離レテ北方ニ轉スヘキ位置ナルコトヲ示ス

四十三頁

三行「三角」ヨリ四行「下ニス」迄ヲ左ノ如ク改ム

白塗角錐形混凝土造立標ヲ設置ス

一九一八年英國軍艦 Cadmus ハ船位ヲ檢スルニ容易ナルノ故ヲ以テ次ノ航路ヲ執レリ

三角日島ノ西端ニ向ヒ零度ニ航進シテ之ニ近ツキ約二鏈ヲ隔テ、該島ヲ繞航シ夫ヨリ帽日島及雙日島ノ西方約三鏈ヲ經テ北方又ハ豫定針路ニ入ル

九行「Rocky」モツ「一一八度」迄ヲ左ノ如ク改ム

四十六頁

Saxby group 中ノ十五呎岩頂ノ白塗方堆石立標ト Middle island ノ北方七呎岩頂ノ白塗方堆石立標トヲ一線八四度



五十頁  
六行ノ次

五十一頁

五十五頁  
五行ノ次

七十二頁

七十三頁

此錨地ハ牛山島燈光ヲ約東ニ見ルヲ得ルヲ以テ夜間ノ出入便利ナリ○北東信風中ノ晝間避泊地トシテ  
Rambler bay 内ニ於テ Yarker island ノ西方ナル五尋界附近ノ方可ナルカ如シ  
八行「一分」ヲ「三分」ト改ム

Cust island ノ一二一度八 $\frac{1}{2}$ 鏈、一一八度一 $\frac{1}{2}$ 鏈及一一五度一 $\frac{1}{2}$ 鏈ニ水深各二 $\frac{1}{2}$ 尋、三尋及三尋  
ノ淺灘アリ

三行「水先人」至八行「云フ」○「迄」ヲ「水先人ハ支那人ニシテ」ト改ム  
二行ヲ左ノ如ク改ム

一九一九年十二月大潮ノ平均低潮面ニ於ケル水深左ノ如シ

外門洲十四呎○内門洲十呎○金牌角南方水道十五呎○金牌角北方水道十八呎

三行「其」ヨリ四行「九呎」迄削除

十三行「四 $\frac{1}{2}$ 湮水深二十三呎」ヲ「三湮九鏈水深十四呎」ト改ム

十五行「二十三」ヲ「三十二」ト改ム

二行「十八呎」ヲ「二十一呎」ト改ム

七十四頁

二行ノ次

十一行ノ  
次

七十六頁

七十八頁

七十九頁

此等ノ浮標ハ流失シ易ク其圖載位置ノ如キモ概位ヲ示スニ止ル

然レトモ此地方ニテハ此錨地ハ高潮ノ際ハ何等ノ遮蔽ナシト云ヘリ

八行「ニシテ」ノ次ニ「周圍水深十六呎アリ」ヲ加フ

十四行「一尋半」ヲ「一 $\frac{1}{2}$ 尋」ト改ム

一行「一 $\frac{1}{2}$ 尋」ヲ「ハ其東端附近ニ於テ五呎」ト改ム

四行五行ヲ左ノ如ク改ム

此堆上ニ左記浮標ヲ碇置ス

Lower buoy 黒塗ニシテ Rocky head ノ七九度一 $\frac{1}{2}$ 鏈ニ碇置ス○ Middle ground ノ最

淺部ノ北縁ヲ示明ス

Upper buoy 紅塗ニシテ Rocky head ノ一一七 $\frac{1}{2}$ 度四 $\frac{1}{2}$ 鏈ニ碇置ス○館頭淺灘ノ南縁ヲ示

明ス

South buoy 紅塗ニシテ金牌角南側四五〇呎山ノ二六一 $\frac{1}{2}$ 度四 $\frac{1}{2}$ 鏈ニ碇置ス○ Middle

ground ノ南方水道ヲ示明ス



二行「一七三度二〇分」ヲ「一六六度三〇分」ト改ム  
 九行「高頂島」ヨリ「碼」迄ヲ「海岸ヨリ」ト改ム  
 (九行)「ノ南西方四〇分」ヲ「立標ノ二八三度二〇分」ト改ム  
 (九行)「干出ス」ノ次ニ左記ヲ加フ

◎堆ノ南東縁上ニ於テ Waters rock 立標ノ二八三度二〇分ニ紅塗圓柱浮標アリ

航路標識多キヲ以テ一般ニ漲潮期ニ出入スルヲ容易ナリトス

一九一九年ニ實驗セル針路法左ノ如シ

最内方浮標即第三浮標ヨリ直航路ニテ紅塗浮標及 Eme rock ナ右舷ニ見テ航過シ夫ヨリ Temple rock ノ紅塗浮標ニ到ルヲ得ヘシ而シテ紅塗及黒塗浮標間ヲ過キ金牌角ノ北縁ヲ避クルタメ Monin ト相並フニ至ル迄北岸寄リニ航スヘシ◎ Oriental 立標ト航門島頂トナ一線ニ保航スレハ大潮ノ低潮時ニモ水深十四呎ノ所ヲ航スルヲ得ヘシ◎ Middle ground 北部ノ淺水地ハ洗ヒ去ラレ大潮ノ低潮ニ於テモ十六呎アルカ故ニ船舶ハ黒塗浮標ヨリ館頭紅塗浮標ト相並フニ至ル迄直航スルヲ得ヘシ◎紅塗浮標ヨリ以後ハ海圖ノ航路線上ヲ航スヘシ  
 大嶼チ左舷ニ見テ航過シタル後 Umbrella tree ニ向進スヘシ◎ Umbrella tree ト Custom point トノ間ハ南岸ニ近ク深水ナリ◎大

嶼ノ北方水道ハ大潮ノ低潮水深二十二呎ニシテ南方水道ハ同時ニ水深十四呎ナリ  
 六行「七十」ヲ「五十」ニ、「十六」ヲ「二十」ト改ム

船臺ハ二部ニ分レ各四百噸級船ヲ引揚クルヲ得◎此造船所ニ航空機製作ノ計畫アリ

十三行ヲ左ノ如ク改ム

一九二一年一月ニ於テ船政局内ノ貯藏量一、〇〇〇噸ナリキ然レトモ船政局以外ニモ個人所有ノ分四

〇〇噸乃至五〇〇噸アリ◎石炭ハ總テ開瀾日本或ハ濠洲ヨリ輸入セラレ福州ヨリ移送ス

七行至九行ヲ左ノ如ク改ム

一九二一年ニ於ケル純輸入總額ハ三三、〇二〇、六八八兩ナリ又同年中本港ニ出入セル汽船ハ一、四九

二隻總噸數一、一九三、二二〇噸ナリ

十三行「五十」ヲ「八十」ト改ム

暴風信號

福州海關ノ旗竿ニ徐家滙天文臺ノ暴風信號ヲ掲ク

十一行十二行 削除



一〇四頁

一二三頁

六行「嶼アリ」ノ次ニ「海底極メテ不齊ニシテ險岩諸所ニ羅列シ」ヲ加フ

五行至八行ヲ左ノ如ク改ム

最好錨地、Lay rockノ南東方約三鏈ニ於テ King pointヲ Lay rockノ北方ニ二九二度ニ開視シ Mt. Stevensヲ四二度ニ望ム水深八尋乃至十尋ノ處トス

一二四頁

四行「明治」ヨリ五行「噸ナリ」迄ヲ左ノ如ク改ム

一九一七年ニ於ケル出入船舶數三二三隻總噸數三五、一三二噸ナリ

五行「ニシテ」以下ヲ「ナリ」ト改メ六行ヲ削除ス

一四六頁  
九行ノ次

私設燈臺

Middle islandノ南東端附近ニ設ク○不動白光○塔上ニ燈器ヲ掲ク○燈高礎上十七呎○光達距離約二十哩○明弧全度但附近ノ島嶼ニ遮蔽サル、部分アリ信賴シ難シ

一四八頁  
三行ノ次

甌江ハ水深著シク變化セリトノコトナルヲ以テ下記針路法モ其價値疑ハシク多大ノ注意警戒ヲ要ス

一五〇頁

五行至九行ヲ左ノ如ク改ム

温州ニ至ル免狀所有ノ水先人ヲ求メ得ヘシ○水先船ハ上半白、下半紅色ノ旗ヲ掲揚ス其待合セ航行區

一五七頁  
末行ノ次

域ハ虎頭島ト Coin islandヨリ黃大島ノ東端ヘノ一線トノ間ナリ

浮標

潮畧ノ南方角上ノ廟宇ヨリ一八六度七鏈及二五八度八鏈ニ紅塗浮標各一箇ヲ碇置シ水道北側ヲ示明シ前者ヲ East buoy 後者ヲ Saipohko buoy ト稱ス

一六一頁

六行「温州」至「記入ス」ヲ左ノ如ク改ム

温州府ニ至ル河床ハ絶エス變化スルヲ以テ針路法ヲ記スル能ハス（海圖四五九號參照）

十四行ノ次

温州附近ニハ好道路ナク又乗用及運貨用ノ獸類モナク總テノ陸上運輸ハ苦力ニ依リテ辨ス而シテ水上交通頗ル便ナルヲ以テ主ナル運輸ハ舟艇ニ依リ行ハル○約三十噸級船ハ府ヨリ上流三十哩迄本流ヲ遡航スルヲ得夫ヨリ潮汐ノ影響去リテ急流起レトモ二十噸以下ノ船ハ尙ホ處州迄六十哩ヲ遡航シ得ヘシ

○同地ヨリ浙江省ノ首都杭州府迄陸上交通アリ○主運河ハ南方 Tzuan 邑迄二十三哩間ニ通シ福州産茶地方ヲ過ク、四噸以上ノ貨物ヲ積載セル舟艇ハ此運河ヲ航行ス

一六一頁至一六四頁ノ各頁欄外海圖番號ニ「第四五九號」ヲ加フ

一六二頁

十三行十四行ヲ左ノ如ク改ム



支那陸上電信各地ニ通ス○支那郵便局ハ海岸通ノ税關署内ニ在リ

十二行十三行ヲ左ノ如ク改ム

一九一九年ニ於ケル出入船舶數二〇四隻總噸數七五、〇二三噸ニシテ内六隻九一八噸ノ米國船ナリシ  
外支那船ナリ

六行、七行ヲ左ノ如ク改ム

甌江口ノ北方ニ於テ大畧島ト本陸トノ間ニ形成スル大灣ニシテ黃大島虎頭島等其南側ニ横リ南東ニ開口ス○灣口ハ大畧島ト黃大島トノ間及黃大島ト虎頭島トノ間ニ二可航水道ヲ成ス又大畧島北側ト本陸トノ間ニモ狹水道ヲ成セトモ小船ノ通行ニモ警戒ヲ要ス○灣内ハ北部ノ淺所ヲ除ケハ南北十哩東西七哩ニ亙レトモ西部ハ淺水部ニシテ泥堆延出スルヲ以テ舟艇ノ達著サヘ不可能ナルモ東部ハ水深適當ニシテ北東信風季ニ於ケル安全ナル泊地トスルヲ得ヘシ

此島ト Coin Island トノ間ノ中央附近ニ漁棚アリ

十五行「水上岩アリ」ノ次ニ「又前者ノ北東方約一之鏈松門角ノ南東方ニ低潮ニ洗フ一岩在リ」ヲ加フ

### 潮流

温州灣ヨリ三門灣ニ至ル間ノ諸島ノ外側ニ接スル航路附近ニ於テ二節内外ノ東流(落潮流)及西流(漲潮流)ヲ實驗セリ

上大陳島ノ東端ヨリ其東方六哩ニ至ル間ニハ數多ノ漁棚アルヲ以テ此附近ノ航海者ハ充分注意スルヲ要ス

(上欄外)ノ記事ヲ削ル

然レトモ錨地附近ハ漁棚多キヲ以テ夜間ノ入港ハ此等障礙物ノ存否ヲ確メタル後ニアラサレハ入港ス可ラス

十四行「南西南」ヲ「西南西」ト改ム

十三行「連接ス」ノ次ニ左ノ記事ヲ加フ

島ノ北方及南西部ニハ沙濱多ク上陸容易ナリ又處々ニ細流アルモ白濁ニシテ飲料ニ適シ難シ○少數ノ住民在リ農業ヲ營ミ人情淳朴ナルカ如シ

十四行「大佛島」ノ次ニ「南部」ヲ加フ



(一七九頁)

一八二頁  
十三行ノ次  
一八三頁  
九行ノ次  
一八五頁  
至  
四一三頁  
一八七頁  
十一行ノ次

(一九〇頁)

一九六頁

一九九頁  
十四行ノ次

二〇〇頁  
四行ノ次

〔六行〕「ナラス」ヲ「ナラス」ト改ム

石浦ニハ浙江水上警巡本署在リ◎每週二回上海ヨリノ定期船寄港ス◎浮淺橋二箇アリ

東門島南東端ノ白塗建物ヨリ一燈ヲ顯ス

下欄外海圖番號中「四四一號甲」ノ「甲」ヲ削ル

葦山列島ノ東十哩ノ處ヨリ東汀島ニ至ル間ノ潮流ハ葦山列島ニ潮升ノ始マル時南方ニ流レ夫ヨリ南西ヲ經テ西ニ變ス又葦山列島ニ潮降ノ始マル時ハ北西ニ流レ夫ヨリ北及東ヲ經テ南ニ變ス◎流速一之節乃至二之節ナリ

〔五行〕「供給品」ヲ「供給品」ト改ム

三行「而シテ」ヨリ四行「大ナリ」迄削除

九行「ニシテ」ヨリ十行「戴ク」迄削除

舟艇ハ低潮時以下ニハ Harlequin island ノ西方小浦ニ於テ上陸スルヲ得ヘシ然レトモ泥平灘ノ見エサル時ハ水道ヲ識別スルコト困難ナリ

Peel island 北方ノ錨地ニ於ケル流速ハ大潮時約四節アリ

二〇六頁  
四行ノ次

(二〇九頁)

二二七頁

二二八頁

十行ノ次

(二一〇頁)

二三九頁  
九行ノ次

(二一四頁)

(二一四頁)

六横岬ヨリ對岸ニ向ヒ三二二二度約二之湮間一帶ニ漁柵アリ

〔七行〕「コース」ヲ「ロース」ト改ム

〔三行〕「塔」ヲ「塔」ニ、「詳」ヲ「群」ト改ム

三行「十分七」ヲ「%」ト改ム

十行「十五」ヲ「十二」ニ、「七」ヲ「四」ニ改ム

七五度至八八度間ハ白光、八八度至二〇三度間ハ紅光、二〇三度至二五六度間ハ白光、二五六度至二七二度間ハ紅光、二七二度至三四四度間ハ白光ヲ顯ハセトモ明弧中洛伽島及其南方諸島ニ遮蔽セラル

、所アリ

〔十一行〕「chusan」ヲ「chusan」ト改ム

目標

城壁ニテ圍ミタル定海市ト海岸トノ間ニ煉瓦造ノ高キ煙突アリ頗顯著ニシテ海方ヨリ認メ得ヘシ

〔六行〕「Sau」ヲ「San」ニ、「ju」ヲ「ju」ト改ム

〔十三行〕「支那」ヲ「支那」ト改ム



二五八頁

六行ノ次

潮流

一行至三行ヲ削除ス

Sheep island pass ト東汀島トノ間ニ於テハ潮流ハ韭山島ノ潮汐ニ伴ヒテ起ル◎漲潮流ハ最初南東ニ流レ夫ヨリ南ヲ經テ西ニ轉流ス◎落潮流ハ最初西ニ流レ夫ヨリ北及東ヲ經テ南東ニ轉流ス◎流速一ノ節乃至二ノ節ナリ

二五九頁

四行「回轉」ヲ「閃」ト改ム

二八二頁  
一行ノ次

沈船

Dunsterville island ノ一四七呎山ヨリ二七九度一ノ三哩ニ大型戎克一隻沈没シ橋ヲ水面上ニ現ハス◎此沈船ノ北西方約四ノ三哩東霍山頂ヨリ一〇一度約二ノ三哩ニ他ノ沈船アレトモ潮流ニ從ヒ移動シ不定ナリ  
二行「Ya do dong」ヲ「兩頭洞 (Ya do dong)」ト改ム  
各所ヲ左ノ如ク改ム

頁	行	ヲ	ト	改	ム
---	---	---	---	---	---

二八二	六、九、十一、十五	Ya do dong	兩頭洞
二八二	十四	Ya do dong pass	兩頭洞航門
二八三	四、六、十一	Ya do dong	兩頭洞
二八三	八	Ya do dong pass	兩頭洞航門
二八四	五	Dumb bell islet 啞鈴嶼	蝦瓜礁 [Dumb bell islet]
二八四	六	Ya do dong	兩頭洞
二八四	八	Skead islands	寨子山 [Skead islands]
二八四	九	Dumb bell island	蝦虬礁
二八四	十	Skead islands	寨子山
二八四	十	West volcano island	魚腥腦



二八四	十二	Mariner rocks	百畝田礁 [Mariner rocks]
二八四	十三	Skead islands	寨子山
二八五	二	Uan San	大魚山 (Tayushan) (Uan san)
二八五	七、九	Uan San	大魚山
二八五	八	Shio chisan	小魚山 (Hsiaoyu shan) (Shio chisan)
二八五	十三、十五	Shio chisan	小魚山
二八六	一	West volcano island	魚腥腦 (West volcano island)
二八六	二	Shio chisan	小魚山
二八六	五、六、十三、十五	West volcano island	魚腥腦
二八七	一、四、六、八	West volcano island	魚腥腦

二八七	十一、十四	West volcano island	魚腥腦
二九四	九	South-east Horn	虎篠蛇 [South-east Horn]
二九四	十一、十五	South-east Horn	虎篠蛇
二九四	十四	大用山島 (Da yung san)	大洋山 (Tayang shan) (大用山島)
二九五	四、六、十一	大用山島	大洋山
二九五	六、十三、十五	小用山島	小洋山
二九五	八	South-west Horn	唐腦山
二九五	十三	South-east Horn	虎篠蛇
二九六	二	South-west Horn	唐腦山 (South-west Horn)
二九六	三、五、六	South-west Horn	唐腦山



二九六三、十五	大用山島	大洋山
二九六十四	小用山島	小洋山
二九七二	North-west Horn	小島龜 (North-west Horn)
二九七三、九	小用山島	小洋山
二九七六、一〇	North-west Horn	小島龜
二九七七	South-west Horn	唐腦山
二九八一	小用山島	小洋山
二九九四	West volcano island	魚腥腦

右ノ外欄外ノ見出シ字ヲ右表ノ如ク改ム

十三行至三〇〇頁二行ヲ左ノ如ク改ム

### 暴風雨標式其他氣象ニ關スル信號

徐家滙天文臺ノ受次信號ヲナス

氣象便覽上海ノ部ヲ見ヨ

十五行「(近刊)」ヲ削除ス

十二行「回轉」ヲ「閃」ト改ム

一行「甲」ヲ削除ス

十五行及左欄外「六花山」ヲ「綠華山」ト改ム

四行ニ左記ヲ加フ

又一九一九年ニハ二ノ尋ナリシト云フ

八行「甬江」ヨリ九行「コトアリ」迄ヲ左ノ如ク改ム

水先人ハ支那人(規定員數ハ有免狀者三人ニシテ國籍ニ制限ナシ)ナリ◎水先人ハ Nemesis rock 附近ニ於テ遭遇スルヲ常トスルモ



三二二頁

十行 括弧及括弧内ノ記事ヲ削除ス

三二三頁

五行 「(霧鐘)」ヲ削除シ六行ヲ左ノ如ク改ム

船舶ノ霧警號ヲ聞ク時ハ直ニ空砲ヲ一發シ更ニ五分ヲ經テ空砲ヲ二發ス(特定間隔二分)而シテ尙船舶ヨリ航行中ナル霧警號ヲ聞ク時ハ毎五分ニ此特定間隔ヲ以テ空砲二發ヲ繰返ス

三二四頁  
八行ノ次

淺灘

Nemesis rock 立標ヨリ一四四度一 $\frac{1}{2}$ 鐘ノ處ニ水深二 $\frac{1}{2}$ 尋ノ一點灘アリ

此附近ハ一九一七年ニ於テハ圖載水深ヨリ三呎乃至四呎減少セルコトヲ實驗セリト云フ

《上欄外》ノ記事ヲ削ル

三二九頁

七行 「砲臺」ノ次ニ左記ヲ加フ

(險崖ト相對シ殆水面ト同高ノ地ニ在リト雖太陽ヲ正面ニ見ル時ノ外良ク見ユ)

三三〇頁  
三行ノ次

一九一八年ニ吃水十二呎一吋ノ英國軍艦ハ水先人無クシテ左ノ如キ針路法ニテ遡航セリ(磁針路)

南七六度西ニテ虎蹲島ノ南角ニ向ヒ航進シ Gosotis rock ノ紅黒方格塗浮標ト相並フニ至リタル時南六二度西ニ變針シテ中角  
(Chung point)ニ向進シ虎蹲島ノ西角ヲ北三五度東ニ見テ南三五度西ニ變針シ舊砲臺ノ角ニ向進ス而シテ Ting Yueng 砲臺ト相

三二四頁

江口ニハ繫泊又ハ航行セル無數ノ支那型帆船及小舟艇群集セルヲ以テ水道ノ狹隘部ヲ航過スル時ハ針路ニ注意スルヲ要ス

並フニ至ラハ漁柵及紅塗立標ヲ接航スル如ク變針シ然ル後宵波ニ至ル水道ノ中央ヲ保航ス

二行 「含有ス」ヲ「含有シ飲料ニ適セス」ト改ム

七行ヲ左ノ如ク改ム

劣等炭ヲ少量貯藏スルニ過キス◎石炭搭載ハ舳板ヨリ十听籠ニテ行ヒ作業緩慢ナリ

九行 「五隻」ヲ「三隻」ト改ム

十一行 「一九」ヨリ「其ノ」迄ヲ「輸出」ト改ム

十三行 「一九」ヨリ「其ノ」迄ヲ「輸入」ト改ム

一九二一年ニ於ケル貿易總額三四、九二一、八四四兩ナリ

十五行及三三五頁一行ヲ左ノ如ク改ム

一九一九年ニ於ケル出入船舶ハ六四八隻總噸數八四八、一〇一噸ナリ

九行 「南霍島」ヲ「東霍山」ト改ム

三三七頁  
十四行ノ次



- 十行「南霍島」ヲ「東霍山(南霍島)」ト改ム
- 一行及四行「西霍島」ヲ「西霍山」ト改ム
- 二行「南霍島」ヲ「東霍山」ト改ム
- 十二行「東西山島」ヲ「竹嶼山(東西山島)」ト改ム
- 十三行「中央西山島」ヲ「許山(中央西山島)」ト改ム
- 十四行「東西山島」ヲ「竹嶼山」ト改ム
- 十五行「House islet」ヲ「張網山[House islet]」ト改メ「中央西山島」ヲ「許山」ト改ム
- 一行「House islet」ヲ「張網山」ト改ム
- 二行、六行、十行「中央西山島」ヲ「許山」ト改ム
- 三行「西西山群島」ヲ「金山(西西山群島)」ト改ム
- 十三行「西西山島」ヲ「金山」ト改ム
- 四行至七行ヲ削除ス
- 十行「Holley islet」ヲ「彩旗山[Holley islet]」ト改メ「二尋淺灘ノ近傍ヲ避ケテ」ヲ削除ス

- 八行「海圖第四四一號乙」ヲ「海圖第四八九號」ト改ム
- 九行「Holley islet」ヲ「彩旗山」、「Rambler island」ヲ「蕪王疊山[Rambler island]」ト改ム
- 十一行及三四二頁十行「Rambler island」ヲ「蕪王疊山」ト改ム
- 《六行》「大運河」ヲ「大運河」ト改ム
- 十行至十三行ヲ左ノ如ク改ム

杭州ヲ起點トシテ運河ニ依リ航行ヲ經營セル汽船會社ハ戴生昌(日本人經營)、招商局及甯紹公司ノ三會社ニシテ甯紹公司專ラ杭州湖州間ノ航行ヲ經營ス各汽船共其設備ハ長江航行ノモノニ比シ遙カニ劣レリ但戴生昌所屬船ハ比較的備ハレリト云フ

運河ハ幅狹キヲ以テ現ニ航行スルモノハ悉ク小型ノ客船兼曳船ニシテ之ニ一隻乃至二隻ノ小型ノ客船又ハ荷船物ヲ連結シテ航行ス

航路ハ杭州上海間、杭州蘇州間及杭州湖州間ノ三航路ニシテ航行ニ要スル時間ハ杭州上海間一晝夜、杭州蘇州間約二十時間、杭州湖州間約半日ナリ但杭州上海間、貨客共ニ鐵道ノ便アリ

杭州上海間ハ汽艇四隻ニテ各艇日曜日ヲ除キ二日ヲ隔テ運航ス○杭州蘇州間ハ汽艇四隻ニテ各艇隔日



運航シ杭州湖州間ハ汽艇三隻ニテ毎日運航ス

三行至六行 削除

二行「Yuenming」ヨリ三行「Buildings」迄ヲ左ノ如ク改ム

「Yangtze Insurance Building No. 26」

三行「三十五」ヲ「三十三」ト改ム

霧中等ニアリテハ無線電信ニ依リ水先船ト連絡ヲ保ツヲ得ヘシ○呼出符號ハPTG及PTSニシテ交信時間次ノ如シ

十五行ノ次

三五〇頁  
三五二頁

7.5<sup>h</sup>-8.5<sup>h</sup>  
10.0-10.5  
11.0-<sup>氣象信</sup>號<sup>ノ</sup>後  
13.0-14.0  
15.0-16.5  
17.0-17.4  
18.0-18.5  
20.0-20.5  
21.0-21.5

三五四頁

八行至十三行 削除

潮流ニ就キテハ海圖第四九一號ノ潮流表ヲ参照スヘシ

三五六頁  
二行ノ次

五行ノ次ノ潮流表ヲ左ノ如ク改ム

潮流表

揚子江口ニ於ケル潮流ヲ表示スレハ左ノ如シ但表中ノ流向及速力ハ平均値ヲ示ス

高潮	潮					時	場
	前	1	2	3	4		
342	302	253	253	253	261	方向	余山
0.75	1.5	2-2.5	2-2.5	2-2.5	0.5	速力	
333	333	295			214	方向	余山水道
1.5	1.5	3			1	速力	
290		238			180	方向	余山ノ南七湮
1		3			1.5	速力	
313	294	272	249	226	203	方向	上記位置ノ東方六湮
3	2	3	3.5	3.5	3	速力	
311		280	280		230	方向	附雞骨礁
1.25		2.5	2.5		1.25	速力	
315	294	277	238	211	188	方向	附牛皮礁
1.5	2.5	3.5	3.5	3.25	2.5	速力	
317	317	298	285	285	205	方向	銅沙燈船
0.5-2.5	0.5-2.5	3	2	2	0.75	速力	
283	283	283	283	270	247	方向	大戢山島ノ北方約二湮
	1.25	3	4	3.5	3	速力	



後		潮		高	
6	5	4	3	2	1
181	144	139	93	93	75
0.5	2.5	2.5-4	2.5	2.5	1.0
164	129	129		195	33
1.5-2	4-4.5	4-4.5		2	0.75
	145		100	60	27
	1.5		3.5	2.25	1.5
178	116	101	68	47	358
1	2	3	2.5	2	1.5
154			100		42
1			2		1.25
134	114	85	76	56	19
2	3	3	2-4	1.5	1
154	124	124	124	81	21
1-2	3-6	3-6	3-6		1.5
114	91	91	91	65	
					憩流

九行「二尋」ヲ「十七呎」ト改ム

改修計畫

一九二一年十月十一月ノ交ニ上海港改修ニ關スル國際顧問技師會議召集セラレタリ決議事項中重ナル

モノハ左記諸項トス

將來上海港ニ出入スヘキ船舶ノ吃水限度ヲ三十三呎トシ之ニ應スル施設ヲナスコト  
 港外水道ニ關シテハ揚子江口南水道ニ改善ヲ加ヘ河底六〇〇呎ノ河幅ト最低高潮ノ際吃水三十三呎ノ船舶通航ニ適セシムル様浚渫スルコト  
 公有繫船設備ヲ設クルコト  
 黃浦江口ニ近ク客船用繫船設備ヲ施シ黃浦江ヲ浚渫スルコト

十四行「其ノ方向及速力ハ詳ナラス且」ヲ削除ス

二行「三尋」ヨリ「五尋半」迄ヲ「水深二十六呎」ト改ム

三行「打鐘」ヲ削ル

十一行「而」ヨリ「半アリ」迄削除ス

此水道ヲ出入スル船舶ハ海上衝突法第二十五條ニ特ニ注意スルヲ要ス

海上衝突豫防法第二十五條 汽船狹隘ノ水道ニ於テ無難ニ通航シ得ル時ハ其中流ノ右側即本船ノ右舷ニ當ル方ヲ航行スヘシ

十一行「最少」ヨリ十三行「破浪ス」迄ヲ左ノ如ク改ム

「Middle Ground」ト連續シ其南東端ハ銅沙燈船ノ南東方約四ノ湮ノ所ヨリ北西方ヘ長約三湮幅約ノ湮



三六二頁

三六三頁

ノ Tungsha Spit ヲ形成ス  
 一行「一九一五年ノ驗測ニ依レハ」ヲ削除ス  
 四行「四分三尋」ヲ「一ノ尋」ト改ム  
 一行ニ「Fairway Bell Buoy」ヲ加フ  
 二行「十三」ヨリ「九度」迄ヲ左ノ如ク改ム  
 十二湮ニ南滙嘴立標ヲ、二四一度  
 五行「二ノ尋」ヲ「十六呎」ニ、「約一」ヲ「約二」ト改ム

六行ノ次

紹興沈船 [Shaosing wreck] 浮標

銅沙燈船ヨリ一三三度三湮ニ碇置ス○綠塗ニシテ毎八秒ニ明暗白光ヲ顯ス○此浮標ヨリ北西方ニ鍵ニ  
 汽船紹興沈没シアリ  
 船首方向ヲ示スタメ日没ヨリ日出ニ至ル間「フオアスター」ニ白燈一箇ヲ掲ク  
 十行「フオアスター」ヲ船首ト改ム  
 十二行「(霧鐘)」ヲ削除ス

三六四頁

十五行ノ次

三六五頁

三六六頁

十三行ヲ左ノ如ク改ム  
 霧砲ヲ備ヘ霧又ハ密濛天ニハ每三十秒ニ一發ス  
 《上欄外》ノ記事ヲ削ル  
 十三行「五」ヲ「三」ト改ム  
 十五行「黑白」ヨリ「形」迄ヲ左ノ如ク改ム  
 設ク○杆上ニ球ヲ冠セル頭標ヲ戴ケル  
 一行二行 削除  
 六行「upper」ヲ削除ス  
 七行「八四」ヲ「八五」ト改ム  
 十行「白塗」ノ前ニ「球形頭標附」ヲ加フ  
 十四行「三一〇」ヲ「三〇八」ニ、「一三〇」ヲ「一二八」ト改ム  
 五行「約二湮」ヲ「約一湮」ト改ム  
 六行「九湮」ヲ「六湮」ト改ム

三六七頁



十五行 削除

一行至六行 削除

二行三行 削除

五行「左記淺灘ノ南縁ニアリテ」迄削除

七行至十三行 削除

十五行「檢疫」ヨリ「西方ハ」迄ヲ「吳淞燈臺ノ北々西方ニ之湮附近ニ於テハ」ト改ム

一行至五行 削除

七行「揚子江」ヨリ八行「擴延ス」迄ヲ左ノ如ク改ム

揚子江ノ南濱ハ吳淞江口ヨリ北西方ニ向走ス

十一行「二箇ノ檢疫浮標」ヲ「檢疫錨地下浮標ト Wosung spit buoy」ト改ム

七行「ノ潮流矢符」ヲ削除ス

(十二行至十四行) 削除

(六行、七行及八行)「崇明濤」ヲ「崇明水道」ト改ム

三六八頁

三六九頁

三七〇頁

三七二頁

三七三頁

(八行九行及十行) 右同

余山水道ヲ出入スル船舶ハ海上衝突豫防法第二十五條ニ特ニ注意スルヲ要ス

海上衝突豫防法第二十五條 汽船狹隘ノ水道ニ於テ無難ニ通航シ得ル時ハ其中流ノ右側即本船ノ右舷ニ當ル方ヲ航行スヘシ

(一行) (四行)「汽船」ヨリ(二行) (五行)「要ス」迄ヲ削除ス

(四行五行) (七行八行)ヲ左ノ如ク改ム

此附近ノ改測及海圖ノ改版ハ航海ヲ安全ナラシムルニ充分ナル程度ニ屢施行セラレサルヲ以テ航行ニ際シテハ水深ニ充分余裕アル所ヲ選ムヘシ

(十五行)「ノ潮流矢符」ヲ削除ス

(三行) 同右

(十三行)「余山」ヨリ「ム處」迄ヲ左ノ如ク改ム

東旺沙ノ南方、水道ノ殆中央ニ於テ東旺沙立標ノ一八八度ニ「湮」

(一行) 同右

本燈船ハ目下九段燈船(明暗白光○明十二秒暗五秒)ヲ代置シアリ

(九行ノ次  
十二行ノ  
次)

三七三頁

三七四頁

三七五頁

三七四頁  
(十五行ノ  
次)



(三七五頁  
三行ノ次)

(三七五頁  
二行ノ次)

(三七五頁  
五行ノ次)

(三七六頁)

(三七六頁)

同右

燈船ノ方向ヲ示スタメ夜間ハ船首ニ白燈一箇ヲ顯ス

(十四行) 「四二度一 $\frac{1}{2}$ 湮」ヲ「三三二度二湮」ト改ム

(二行) 同右

(一行至三行) (五行至六行) 「Chenghsiao chiang creek」ヲ「當沙頭港」ト改ム

(十一行、十二行) (十四行十五行) ヲ削除ス

(十三行) 「滯」ヲ「水道」ト改ム

(十五行) 「四湮半」ヲ「二湮」ニ、「三鏈」ヲ「一湮」ト改ム

(一行) 「滯」ヲ「水道」ト改ム

(三行) 「四湮半」ヲ「二湮」ニ、「三鏈」ヲ「一湮」ト改ム

(十五行) 「〇一九」ヨリ(三七七頁一行) 「要ス」迄削除

(三行) 同右

(三行) 「一四一度一湮四 $\frac{1}{2}$ 鏈」ヲ「一二一度三 $\frac{1}{2}$ 湮」ニ、「滯」ヲ「水道」ニ、「紅黑橫線塗」ヲ

(三七七頁)

(三七七頁)

(三七六頁)

(三七七頁)

「黑塗截頭圓錐形」ト改ム

(六行) 同右

(三行、四行、五行、六行、八行、十行) (六行、七行、八行、九行、十一行、十三行) 中ノ「滯」

ヲ「水道」ト改ム

(五行) (八行) 「二三三度二湮八鏈半」ヲ「二〇二度三湮」ニ、「紅黑縱線塗」ヲ「黑塗」ト改ム

(六行) (九行) 「崇寶」ヨリ「四 $\frac{1}{2}$ 湮」迄ヲ「吳淞燈臺ヨリ三五〇度五 $\frac{1}{2}$ 鏈」ト改ム

(二行) (五行) 「潮流矢符」ヲ「削除ス

(七行) (十行) 「ノ潮流矢符」ヲ「削除ス

(十一行) (十四行) 「West volcano island」ヲ「魚腥腦」ト改ム

揚子江口ニテ潮待又ハ水先人ヲ待合スタメ假泊スルトキハ航路浮標ノ東五湮ノ處ニ投錨スルヲ適當ト  
ス但霧天等ニアリテハ前記位置ニ關係ナク速ニ投錨スルヲ可トス之レ旋回性潮流ノタメ艦位ノ偏倚ヲ  
生スルコトアルヲ以テナリ

(八行) (十行) 「七八度」ヲ「一七八度」ト改ム

(三八一頁  
二行ノ次)

(三八一頁  
三行ノ次)

(三七九頁)

(三七九頁)

(三七八頁)



〔四行〕(六行)「〇此」ヨリ〔五行〕(七行)「コトナシ」迄削除  
 〔七行、十一行〕(九行十三行)「崇明落」ヲ「崇明水道」ト改ム  
 〔二行〕(四行)「石頭」ヨリ〔三行〕(五行)ノ「下浮標」迄ヲ左ノ如ク改ム  
 爾後崇明島南岸ニ沿ヒ六激挂燈浮標東口挂燈浮標ノ東方ヲ經テ崇明水道ニ入り水道挂燈浮標ヲ左舷ニ  
 見テ水道ヲ通過シ南東方ニ轉シテ檢疫浮標

〔四行ノ次〕  
〔六行ノ次〕

入江時機ノ撰定

入江時機撰定上ノ要件トシテハ

- (一) 銅沙堆ヲ所要ノ水深ニテ通過シ得ル時機ヲ選フコト
  - (二) Astrava channel 及上海下流ノ淺所ヲ所要ノ水深ニテ通過シ得ル時機ヲ撰フコト
  - (三) 上海ニ於ケル浮標繫留作業ヲ行フニ適當ナル時機ヲ撰フコト
- 右ノ内(一)及(二)ハ船舶ノ吃水ニヨリ必要ノ程度ヲ異ニスレトモ淡水中ニ於ケル吃水十六呎以上ノ船ハ銅沙堆ニ對シ又淡水中ノ吃水二十呎以上ノ船ハ前記各淺所ニ對シ夫々潮升ヲ利用スル必要アリ  
 銅沙堆通過時機 銅沙堆ノ水深ハ大低潮ニ於テ約十七呎ナルヲ以テ吃水大ナル船ハ高潮時附近ニ

〔十行ノ次〕  
〔十二行ノ次〕

此所ヲ通過セサルヘカラス從ツテ小潮升ニテ水深不足ノ船ハ大潮升ヲ選ハサル可ラス然レトモ揚子江口ノ潮ハ風ノ影響ヲ受クルコト大ナルヲ以テ航路浮標到着ノ時刻ハ相當ノ余裕ヲ見積リ置カサル可ラス吃水二十八呎ヲ超ヘサル船ハ銅沙燈船ヲ高潮時前一時ニ通過スルヲ可トスルカ如シ之レ萬一坐洲ノ場合ニ於テモ高潮ヲ待ツテ離洲シ得ルノ機會アルヲ以テナリ

〔十五行〕 削除

各頁欄外下 「海圖第四〇一號」ノ次ニ「甲乙丙」ヲ加フ

〔一行至三行〕(二行至五行) 削除

〔五行〕(七行)「第四〇一號ハ全然」ヲ「ニハ余リ」ト改ム

吳淞口ニハ三月至十一月ノ間ハ早朝ニ霧アリ正午頃霽ル

〔十一行〕(十三行)ヲ「欄江外沙 [Lismore Flats]」ト改ム

〔五行〕(七行)「及ヒ」ヨリ「信號杆」迄削除

〔六行〕(八行)「〇高橋」ヨリ〔七行〕(九行)「致ス」迄削除

〔八行〕(十行)至末行ヲ左ノ如ク改ム



水深 (呎)	南 桁	北 桁	水深 (呎)	南 桁	北 桁
20		●	30		●●
21	●	●	31	●	●●
22	●●	●	32	●●	●●
23	●●	●	33	●●	●●
24	●●	●	34	●●	●●
25		●●	35		●●
26	●	●●	36	●	●●
27	●●	●●	37	●●	●●
28	●●	●●	38	●●	●●
29	●●	●●	39	●●	●●

晝間信號ニハ黒球ヲ、夜間信號ニハ白光燈ヲ用フ

一箇ノ球或ハ白光燈ヲ杆頭ニ掲揚シアルトキハ水深ノ増加シツ、アルコトヲ示シ又斜桁外端ニ掲揚シアルトキハ信號セル水深ニ半呎ヲ加フヘキコトヲ示ス

三九〇頁

(一行至六行) (一行至七行) 削除

三九一頁

(一行) (二行) 「吳淞外門洲」ヲ「欄江外沙」ト改ム

(二行) 「外門洲水道ノ南側」ヲ「欄江外沙ノ北縁外」ト改ム

(三行四行) ヲ左ノ如ク改ム

欄江外沙ノ北縁外ニ碇置ス◎黒塗球形頭標附挂燈浮標ニシテ頂上ニ燈籠ヲ冠ス◎明暗白光明四秒 暗四秒

(四行) (六行) 「六九度」ヲ「六四度」ト改ム

(十三行) (十四行) 「外門洲」ヲ「江口」ト改ム

(十五行) 「外門洲上」ヲ「江口」ト改ム

(三九二頁)

(一行) 同右

三九二頁

(六行) (七行) 「シ江口」以下ヲ「ス」ト改メ (七行) (八行) ヲ削除ス

三九三頁

(四行) (五行) 「門洲上」ヲ「江口」ト改ム

(八行) 「拔萃」ヲ削除ス

(九行至十六行) ヲ削除シ (八行) ノ次ニ左記ヲ入ル

水路誌附録第二卷ヲ見ヨ

(七行) ヲ「暴風雨標式其他氣象ニ關スル信號」ト改ム

(八行) 「(近刊)」ヲ削除ス

三九五頁



(八行九行)ヲ左ノ如ク改ム

氣象便覽ヲ見ヨ

三九六頁

(二行) (三行) 「間ニ」以下ヲ「間ハ大部分閉塞シ舊水道ヘノ通路僅ニ開口セリ」ト改ム

(五行) (六行)ヲ「新水道 [Astraea channel]」ト改ム

此水道ノ高潮時ハ銅沙堆ノ高潮時ヨリ一時間餘後レ上海ノ高潮時ハ更ニ一時間弱後ル、ヲ以テ銅沙堆ヲ高潮時ニ通過スレハ新水道及上海下流ノ淺所ハ大體高潮時近クニ通過スルヲ得ヘシ

浚渫工事

目下第一號浮標ト第二號浮標トノ間ヲ浚渫中ニシテ浚渫船ハ其作業中又ハ作業區域ニ在ル時ハ鋤簾臺上或ハ他ノ見エ易キ場所ニ左記信號ヲ掲ケ其占位スル部ヲ表示ス

菱形一箇 浚渫區域ノ中央ニ在ルトキ

球 一箇 浚渫區域ノ中央ヨリ北方ニ在ルトキ

球 二箇 浚渫區域ノ中央ヨリ南方ニ在ルトキ

浚渫船ハ六箇ノ錨ニテ錨鎖ヲ出來ル丈縮メテ舳艫羈泊シ各錨ノ位置ハ鼓胴形ノ白塗小浮標ニテ示スト

三九七頁

雖示錨浮標ハ波又ハ潮流ノタメ水面下ニ没スルコトアルヲ以テ認メ得サルコトアルヘシ附近航海者ハ之ヲ避クルニ注意シ且微速力ヲ用フヘシ

夜間ハ浚渫作業ヲ行ハス、浚渫船ハ碇泊燈ヲ掲ク

九行「一〇四度ハ」ノ次ニ「一%湮間」ヲ加フ

十行「三三二度ハ」ノ次ニ「七鏈ノ間」ヲ加フ

十四行「一鏈」ヲ「二鏈」ト改ム

十四行「然レ」ヨリ十五行「擴張セリ」迄削除

(一行)ヲ左ノ如ク改ム

(四〇〇頁)

錨地及其指示法ニ就テハ水路誌附録第二卷上海港々則ノ部ヲ見ヨ

(二行至十五行) 削除

日本郵船會社浮標附近ニテハ漲潮流ハ南岸ヨリ北岸ニ向ヒ北西方ニ流レ落潮流ハ之ニ反スト云フ故ニ航海者ハ此事ヲ顧慮スルヲ要ス

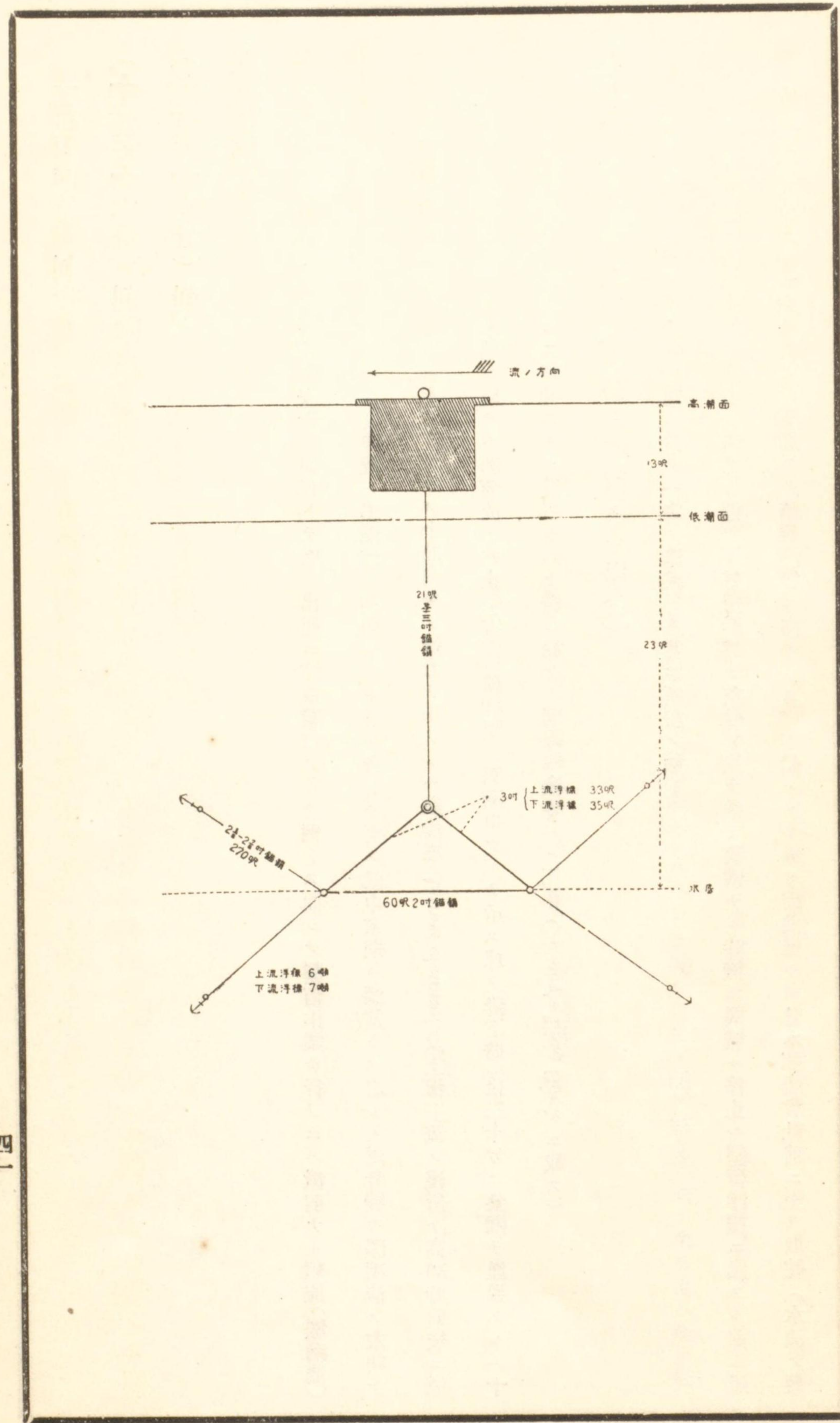
十二行「左表ノ如シ」ヲ「海圖四〇一號丙及三八五號ヲ見ルヘシ」ト改ム

四〇一頁

七行ノ次



十四行ヲ「借賃ハ初三日間三十五兩宛四日目ヨリ七兩ナリ」ト改ム  
 又第七區第八區ニアル舳艫繫留用浮標ヲ使用セントセハ上海日本郵船會社支店ニ依頼スルヲ可トス使  
 用料ハ初日三十五兩、二日目ヨリ一日五兩ナリ  
 全部削除シ左ノ記事ヲ入ル  
 各浮標間ノ距離ハ上流浮標六〇〇呎、下流浮標七〇〇呎ト稱スルモ實際ハ上流浮標ニハ五六〇呎或ハ  
 五七〇呎、下流浮標ニハ六二五呎ノモノアリ  
 各浮標ノ繫維法ハ左圖ノ如シ





一行至四行 削除

(十行至十六行) 削除

(一行至十五行) 削除

入港時機

(四〇四頁)  
四〇七頁  
五行ノ次

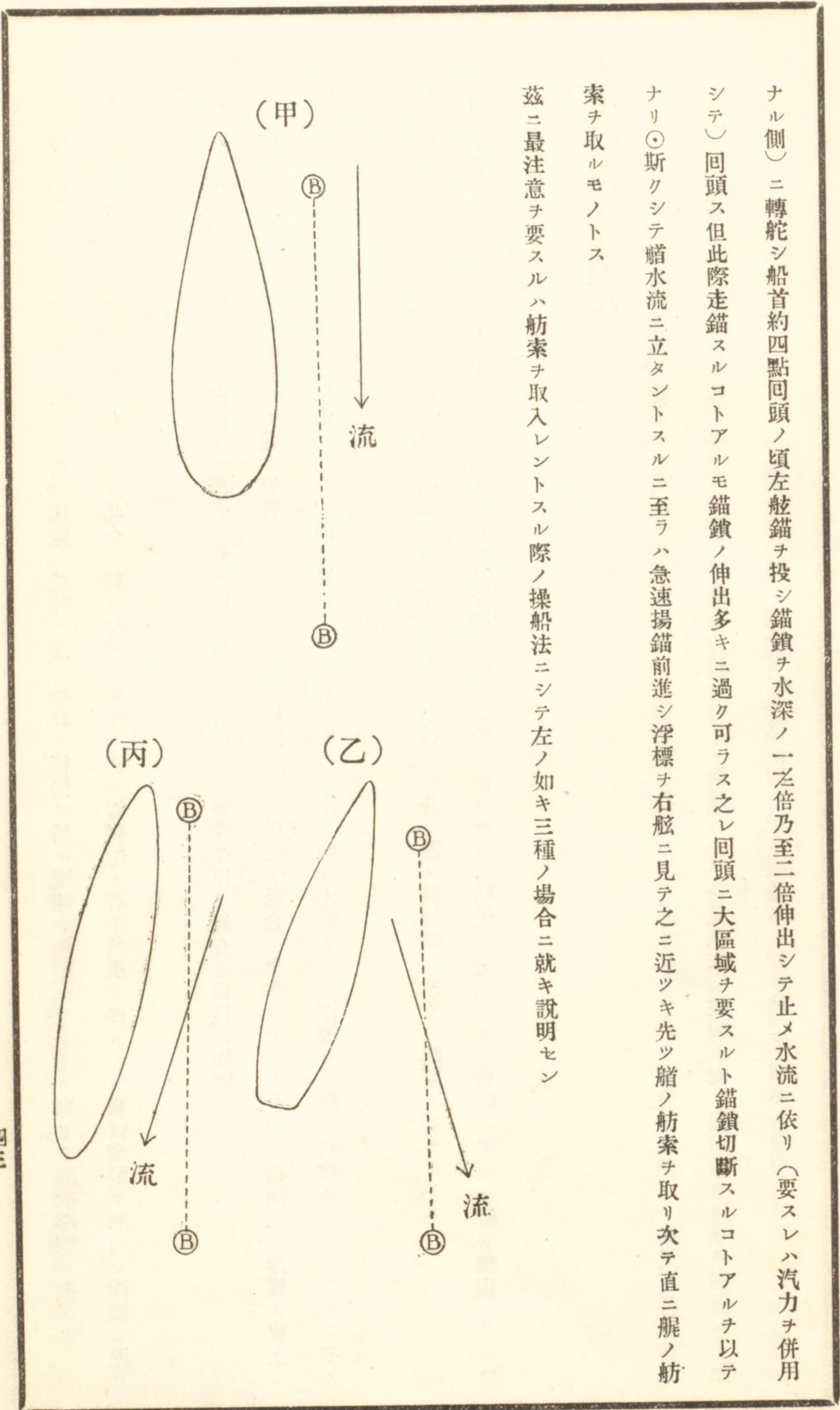
上海ニ於テハ一般ニ出港時ノ安全ト便利トヲ慮リ出船ニ艀艇繫留スルヲ例トス而シテ繫留作業ヲ行フニハ微弱ナル順流(漲潮流)ニテ入港スルヲ要スルヲ以テ入港時機ハ漲潮流ノ初期又ハ末期ヲ撰フヲ要ス就中末期ヲ適當トス之レ入港時機力漲潮流ノ末期ナル時ハ繫留作業ヲ行フニ便ナルノミナラス十節内外ノ速力ヲ用フレハ銅沙堆 Astrea channel 及上海下流ノ淺所ヲ高潮時前後ニ通過スルヲ得レハナリ○大潮ニ於テハ漲潮流ノ終止(水深信號杆頭ノ漲潮中ナルヲ示ス球ノ降下時)後三十分ニ吳淞ヲ通過スレハ十節ニテ適當ノ時機ニ上海ニ到着スルヲ得可シ(上海ニ於ケル潮流轉換時ハ China Coaster's Tide Book ニ載ス)

入港浮標繫留法(出船ニ繫留スル場合)

上海ニ於ケル浮標繫留法ハ大體ニ於テ一定ノ法式アリ其要領左ノ如シ  
漲潮流ノ末期ニ於テ微速力ヲ以テ泊地ニ近ツキ繫留浮標ヲ左舷ニ見テ進ミ適當ナル時機ニ機械ヲ停止シ繫留浮標ニ達スル前ニ短艇(三吋「マニラ」網ヲ搭載)ヲ卸シテ艀艇浮標ニ向ハシム、本船ハソレヨリ尙前進シテ日本郵船會社前ニ至リ取舵(水流ノ緩

ナル側)ニ轉舵シ艀首約四點回頭ノ頃左舷艀ヲ投シ艀鎖ヲ水深ノ一之倍乃至二倍伸出シテ止メ水流ニ依リ(要スレハ汽力ヲ併用シテ)回頭ス但此際走艀スルコトアルモ艀鎖ノ伸出多キニ過ク可ラス之レ回頭ニ大區域ヲ要スルト艀鎖切斷スルコトアルヲ以テナリ○斯クシテ艀水流ニ立タントスルニ至ラハ急速揚艀前進シ浮標ヲ右舷ニ見テ之ニ近ツキ先ツ艀ノ艀索ヲ取り次テ直ニ艀ノ艀索ヲ取ルモノトス

茲ニ最注意ヲ要スルハ艀索ヲ取入レントスル際ノ操船法ニシテ左ノ如キ三種ノ場合ニ就キ説明セン





- (甲) 浮標線ニ並行ノ水流アル場合 略浮標線ニ並行ニ進ミ操舵ト相俟テ船ヲ潮流ニ横壓セラレサル如クシ漸次浮標ニ近ツク
  - (乙) 船體ヲ浮標ニ壓流スル如キ斜流アル場合 船ヲ浮標ノ潮上ニ進メ浮標線ト若干角度ヲ保タシメ爾後流壓ヲ利用シ浮標ニ近ツク
  - (丙) 船體ヲ浮標ヨリ離ス如キ斜流アル場合 船ヲ略水流ト並行ニ進メ爾後略甲ノ場合ト同様ニ操縦ス
- 何レノ場合ニ於テモ船艙浮標間ニ船首ヲ入ル、コトハ最危險ナリ
- (甲) (乙)ノ場合ニ平水ニ於ケルカ如ク錨鎖孔ヲ浮標ノ直上ニ持行ク時ハ船體ハ浮標ニ壓着セラレ、(丙)ノ場合ニ浮標線ニ平行ニ進ム時ニ水流ノタメ浮標ヨリ離レ收拾スヘカラサルニ至ルヘシ
- 舳索ヲ取入レ終ラハ艙ハ錨鎖及鋼線網ヲ以テ繫留シ艙ハ兩舷ヨリ各一條ノ鋼線鋼ヲ出シテ繫留スルモノトス
- 繫留作業ハ極メテ迅速ナルヲ要ス萬一潮流轉換時ニ艙ノ繫留ヲ終ラサレハ舳索ハ激流ノタメ切斷シ下流ノ船ト觸衝スル等災害ヲ醸スニ至ルヘシ

### 出港時機ノ選定

上海ニ於ケル解纜出港ニ適當ナル潮時ヲ選フト同時ニ上海下流ノ淺所及 Astrea channel ヲ所要ノ水深ニテ通過シ得ル如クスルヲ要ス

○大吃水船ハ銅沙堆ヲモ一潮ニテ通過シ得ンコトハ無理ニシテ一旦吳淞ニ假泊シ次ノ高潮ニテ同堆ヲ通過スル如クスルヲ可トス、吃水二十八呎ヲ超ヘサル船ハ銅沙燈船ヲ高潮前一時ニ通過スル如ク吳淞ヲ發スルヲ可トス

解纜出港ニ適當ナルハ微弱ナル逆流(漲潮流)ニシテ之方爲ニハ漲潮流ノ初期又ハ末期ヲ選ハサル可ラス然ルニ上海ノ漲潮流ハ大體高潮前三時ヨリ高潮後二時ニ及フヲ以テ漲潮流ノ初期ヲ出港時ニ選定スレハ解纜ニモ便ニ且上海下流ノ淺所及 Astrea channel ノ淺所ヲモ高潮前後ニ通過スルヲ得ヘシ

(四〇七頁)

(六行至四一二頁十行) 迄削除

四一六頁

(十三行至十五行) ヲ左ノ如ク改ム

暴風雨標式其他氣象ニ關スル信號

氣象便覽ヲ見ヨ

(十四行) 「(近刊)」ヲ削除ス

(四一六頁至四一九頁二行) ヲ削除ス

(三行) 「及天氣豫報信號」ヲ削除ス

(三行至十行) ヲ削除ス

造船修理

上海ニ於ケル主ナル造船所ハ江南造船廠以外ニ上海船渠會社、瑞塔機器輪船廠、中法求新製造廠、東

四二二頁  
二行ノ次

(四二〇頁)

(四一九頁)



華造船鐵工株式會社、老公茂船廠等ニシテ其大部分ハ英人ノ經營ニ係リ東華造船鐵工株式會社ハ日支合辦タリ○各造船所ノ造船、修理能力ニハ大差アリ上海船渠會社ハ船渠五箇ヲ有シ約一萬噸迄ノ船舶ヲ修理シ航洋汽船ノ建造ヲ行フヲ得、瑞瑤機器輪船廠ハ上海ニ於ケル最大ノ船渠ヲ有シ一萬二千噸ノ船舶ヲ修理シ排水量五、〇〇〇噸ノ汽船ヲ建造スルヲ得ヘシ其他ノ造船所モ一、〇〇〇噸乃至二、〇〇〇噸ノ船舶ヲ修理又ハ建造スルヲ得

二行「而シテ」ヨリ三行「要ス」迄削除

七行「大正二年」ヲ「一九二〇年」ニ、「二四四、四五二、四二二」ヲ「三九〇、一五一、一二二」ニ改ム

八行「一七六、八五八、四一五」ヲ「二三二、六六四、二〇一」ニ、「二〇五、一一六、〇〇四」ヲ「二二四、三八七、七一」ニ改ム

九行「二二二、一六四、七六六」ヲ「三五二、六六八、八一八」ニ、「三八、五三八、一一三」ヲ「七四、六一八、〇五一」ニ、「一九」ヲ「二四」ニ改ム

十行「五〇〇、八八二」ヲ「六七五、二五九」ニ改ム

十行「約二割」ヨリ十二行「有ス」迄ヲ左ノ如ク改ム

約二割五分ヲ占メ米國亦殆之ニ伯仲ス日本ハ之ニ次キ約一割ヲ占ム

二行至四行ヲ左ノ如ク改ム

一九二一年上海ニ出入セシ船舶ハ一九、七二三隻、總噸數二四、〇八二、二七四噸ナリ○出入船舶ノ第一位ヲ占ムルハ英國船ニシテ日本船之ニ次キ第三位ハ支那船ナリ

《九行》「建」ヲ「健」ト改ム

十行「適シ」ヨリ以下ヲ左ノ如ク改ム

適ス其氣溫ノ程度ハ冬ハ横須賀ノ冬ヨリモ平均溫度少シク低ク降雪少ク夏ハ鹿兒島ノ氣溫ヨリ少シク高シ

三行「多シ」ヲ左ノ如ク改ム

多ク最近三ヶ年ノ統計ニ依ルニ三月及四月ノ四日ヲ最多トス七月八月ハ濃霧ヲ見ス其他ノ月ハ一日乃至二日ナリ○上海ノ霧ハ揚子江ノ他所ニ於ケルト同シク局所的ニシテ範圍廣大ナラス例ヘハ上海ニ霧アルモ吳淞ニ無ク又航路浮標ノ附近ハ濃霧ニ鎖サル、モ上海ハ快晴ナルカ如キコトアリ而シテ此附近



ノ霧ハ水面ニ接シテ濃度大ニシテ僅ニ十數米ノ高所ニ昇レハ視界開闊ナルコト多キヲ特徴トス○霧ハ一般ニ偏南風ニ依リテ起リ風力増大スルカ又ハ偏北風ニヨリ消散ス而シテ濃霧ハ發生後一時間ニシテ視界約百米トナリ爾後漸次薄ラキテ三時間乃至四時間ニシテ消散スルヲ通例トスレトモ濃度ノ増度遅キトキハ持續時間長シ又大體ニ於テ早朝ニ發生シ太陽ノ高度高キ午前十一時頃ニ至リ消散スルモノ多キモ稀ニ終日持續シ又ハ午後發生シテ翌日ニ及フモノアリ

大正十二年五月廿六日印刷  
大正十二年五月廿八日發行

定價金貳拾五錢

發行者 東京市京橋區築地四丁目 水路部

印刷者 東京市京橋區築地四丁目 水路部

販	東京市麴町區有樂町一丁目一番地	日本郵船株式會社
賣	神戸市海岸通り一丁目十番地	神戸支店
所	長崎市梅香崎町三番地	長崎支店
	函館區船場町十九番地	函館支店
	大阪市西區川口町二十六番地	大阪支店
	門司市濱町六番地	門司支店
	朝鮮釜山浦埋立新町七番地(大池源二)	釜山代理店
	支那上海米租界北揚子路第三番戶	上海支店
	神戸市明石町三十二番	本船主協會



水  
外  
21

26F-5

Faint, illegible text within a rectangular border, possibly bleed-through from the reverse side of the page.



2175



