



特 249

93

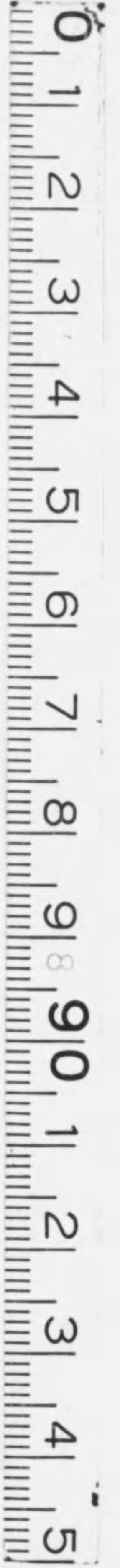
納本

神

戸

三

K O B E



始



特249  
93

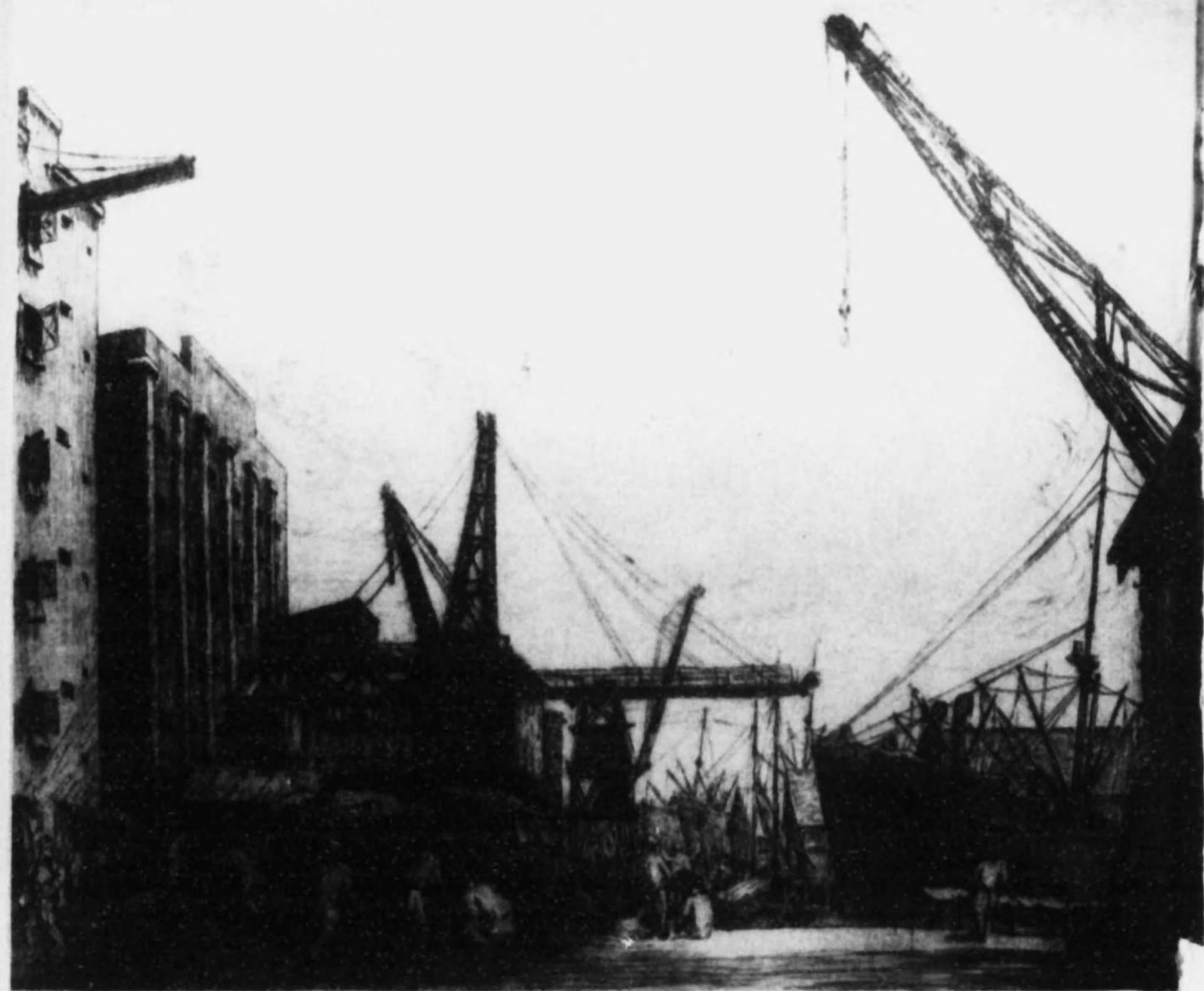


遊覽指南

神戸市公署觀光課



乎樂亦不來方遠自朋有



## 神戶市觀光課問詢處

旅客遊覽神戶市關於各種事情如有不詳明之點請 惠臨敝市所辦之問詢處問及則盡力指亦并代辦各種手續一律免費以達旅客遊覽之目的

### 辦公時間

自上午八時起  
至下午六時止

### 地點

神戶車站內 市辦觀光問詢處 (電話元町二〇〇九號)  
三宮車站內 市辦觀光問詢處 (電話葺合五七八二號)

## 神 戶 市 (兵庫縣)

神戶市位於大阪之西、人口約有百萬、爲日本六大都會之一。大阪灣之碧波、盈盈帶水、圍於其前、六甲摩耶之翠巒、青松綠樹、拱繞於其後。此地山明水秀、氣清候和、誠爲最適於四季遊覽觀光之都會也。

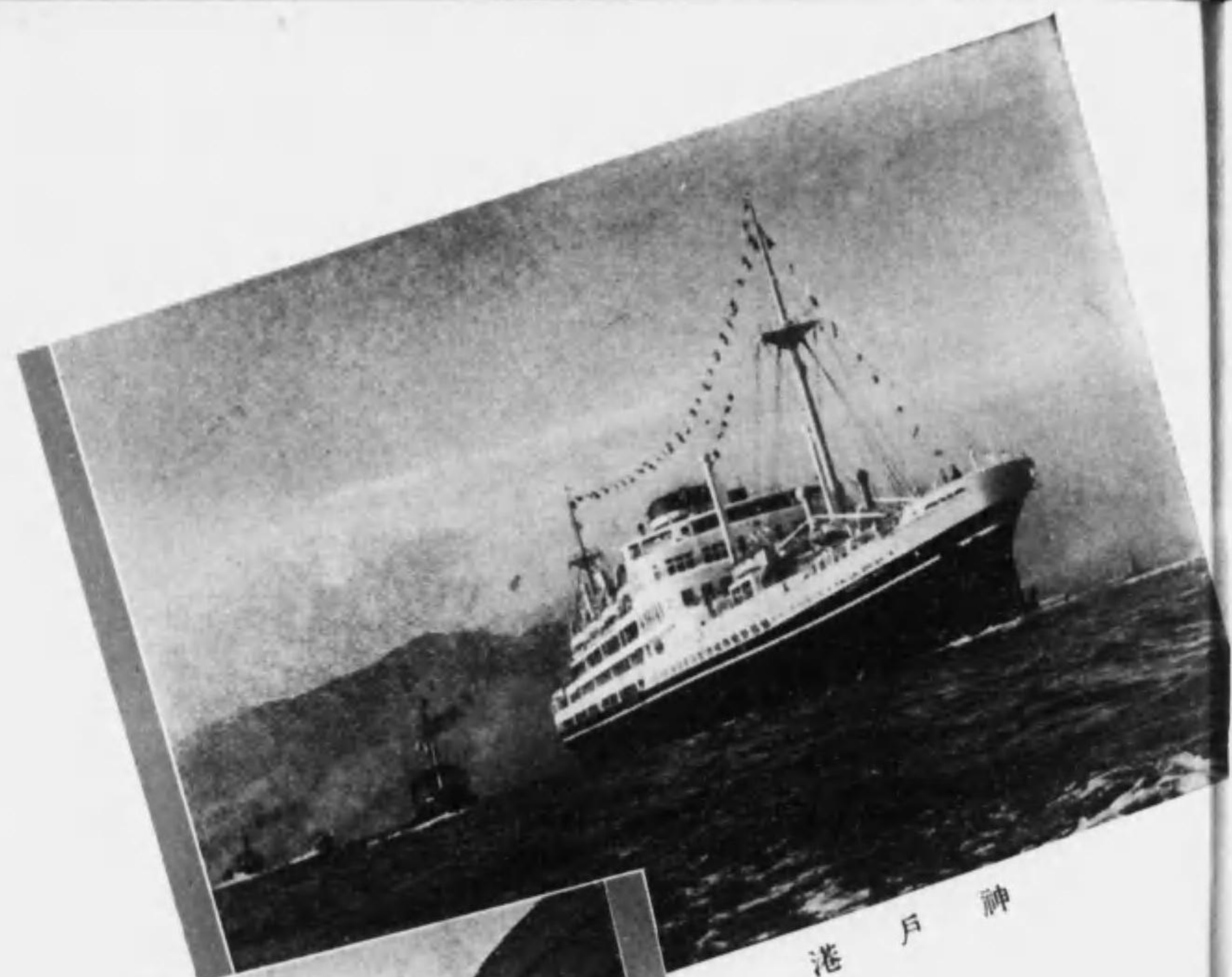
神戶市之貿易額、爲日本之冠、以故亦爲國際貿易之商埠。在留之外國人、不下八千之衆、其中、中華民國之華僑、約占其半數。擁此多數之外國人、而與市民營々相處、彼此提携、共存共榮、堪稱爲一模範之國際都會也。

## 神 戶 港

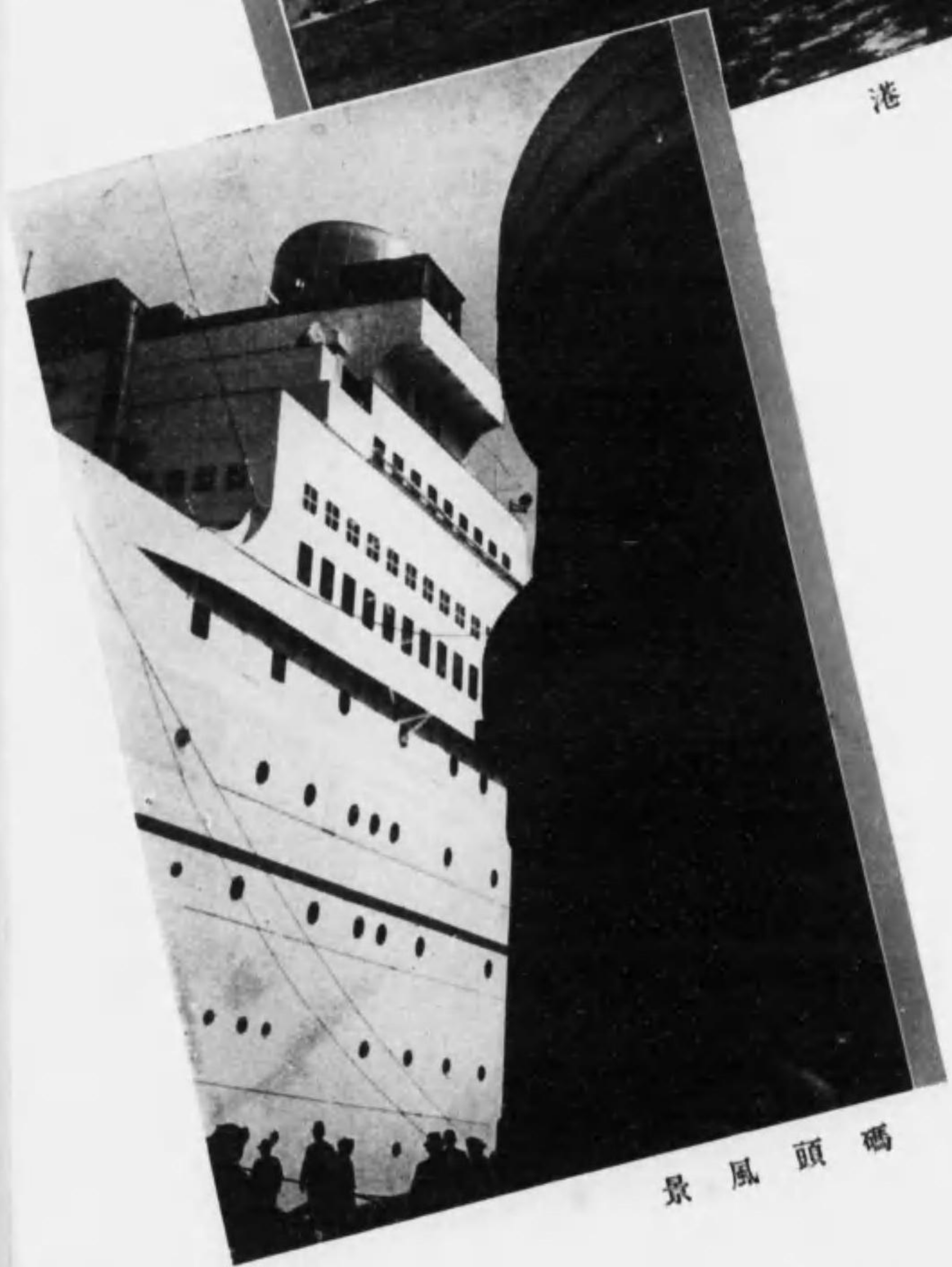
神戶市之所以能具實現其爲一貿易商埠者、謂其在乎港灣之宏偉、亦非過言、其建築工程投以六千五百萬圓之鉅費、在週詳之計劃下、完成最新式而完備之施設、乃得每年有二十二億圓之貿易總額、吞吐三萬艘之船舶、及來往一百二十萬人之內外旅客遊人、實爲東亞屈指之大商港焉。隣接沿港地區、各種重輕工業、極爲興盛、其規模設備之偉觀、至足使吾人有所認識者也。

遊覽神戶港時時可由萬國波止場碼頭坐神戶通船公司之小電船巡遊港灣一週、亦一樂也。

(船費 十五人以上至三十人之團體、每名三角。三十人以上之團體、每名一角五分  
照此折扣)



神 戶 港



碼 頭 風 景



社 神 川 湊

濱海磨須的照影陽夕



## 湊 川 神 社

可在省線（國營鐵路）神戸站下車、市電（市內電）在湊川神社站下車

湊川神社乃奠祀精忠義節之武將楠正成之神廟。以楠正成高潔之人格、忠勇義烈之精神、及神出鬼沒之戰略、至今尚為軍略家所讚仰不置。而其為人、亦令全日本國民所崇仰、為日本精神之徵表。

以楠正成為日本天皇討伐叛臣而戰死於此地、乃在院內立一石碑、上刻「嗚呼忠臣楠子之墓」以誌永垂千古、其後四季前往參拜者集隊成群、連繹不絕。

## 須 磨 浦 公 園

乘市電在須磨站下車、山陽電車在一之谷下車

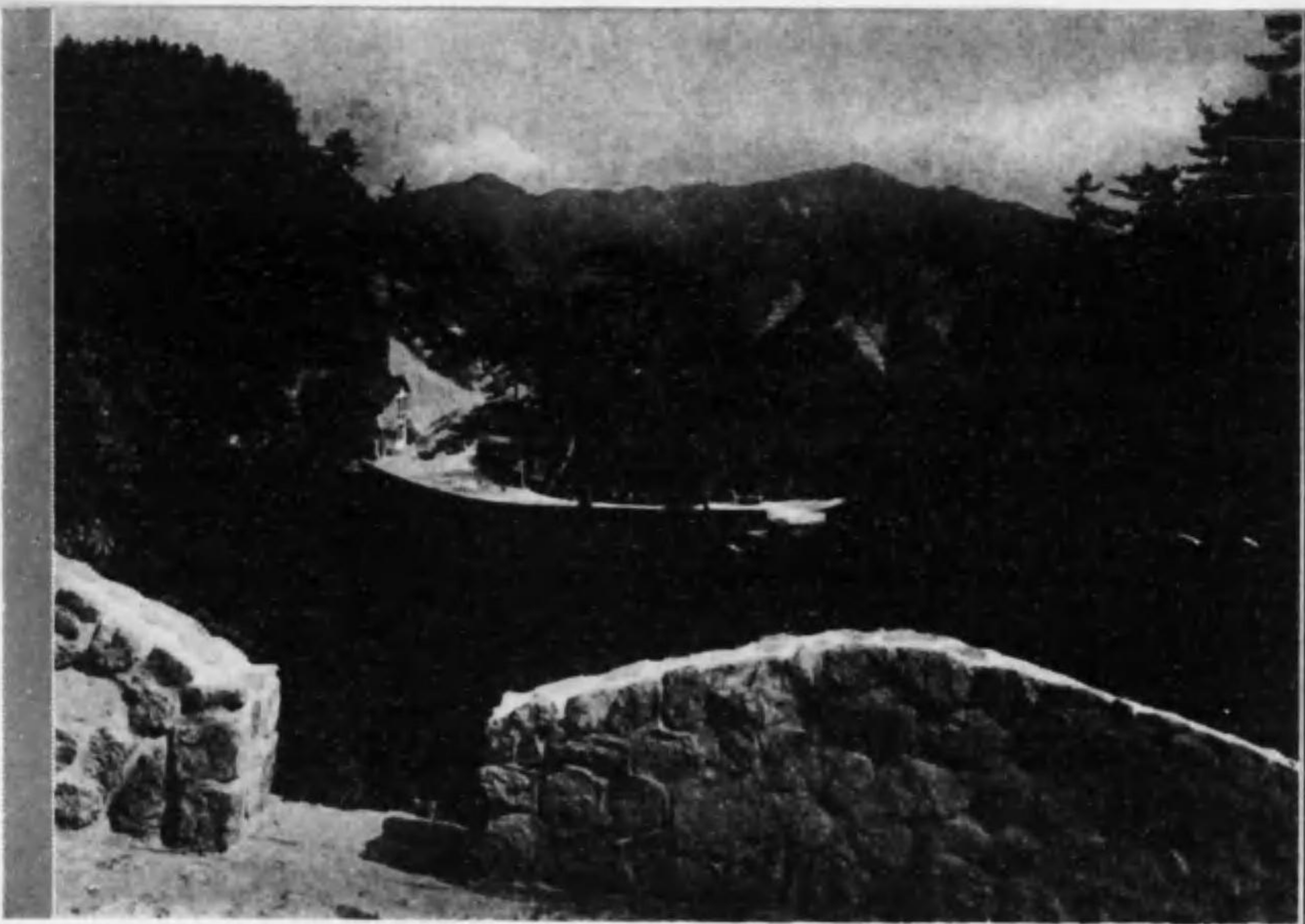


須磨浦公園之鉢伏山——拔海二四五米達——山勢前臨碧海、登此遙望、可見霧煙浮游之淡路島、相隔於指呼之間。遠控紀州之連峰、青松與白砂相映對、輕舟白帆浮蕩點綴於青水綠波之上、大小舟楫交錯來往、亦可從此遙望。園內青松叢生、松聲籟々、百鳥交鳴、每屆春季、春風颺蕩、百卉芳艷、花紅柳綠、杜鵑花與櫻競放、滿山遍紅、有如錦繡、遊人逍遙緩步、無不醉於此佳景也。

山腹有北歐式之別墅、名曰觀光ハウス (Kanko House) 是供遊人之休息及餐膳、由此亦可遠眺蒼海水天一色之絕景、

鉢伏山之附近一帶、又復富於古代史蹟、爲研究日本歷史者所注意之地也。

沿岸一帶、每屆夏期、游泳避暑者蟻集、洵爲盛況。



再度山車路

六甲山的冬景



## 再度公園

在再度山汽車道路終站  
包租汽車至公園車費約五圓

吾人若謂須磨浦爲海之公園、則再度山公園、可稱爲山之公園矣。車道沿山腹蜿蜒而上、十餘里之路、瞰覽生產都會之神戶及港灣、展於目前。車行二十五分、達修法ヶ原、附近一帶、即再度公園也。山清水秀、溪澗匯集園中、成一小湖。湖畔有艇庫、可棹泛一葉之小舟、蕩漾湖中。（租艇費半小時二角）廣大之山林中、形成此天然之公園、小徑曲折、碧草叢集、野鳥與松聲共奏、遊至斯地、至令人徘徊逍遙、留戀忘返。

## 六甲山

乘市營公共汽車在  
六甲吊車站下車





神戸背山風景



大層林立之商業區

上山纜車  
上山吊車  
來回 六角五分

六甲爲神戸市背面連山之高峰、由山麓乘ケーブルカー(Cable Car)——上山纜車——或ロープウェイ(Rope Way)——上山電車——即可達山頂、山上之展望、東至大阪、西至瀨戶內海、一覽無遺、風景至爲雄大壯麗、春季之杜鵑花、夏季之野餐露宿、避暑、秋季之楓葉、冬季之滑雪溜冰等、四季登攀遊覽者、均連袂而到。

至於山上之設備、有哥爾夫球場、酒店、菜館、郵政局、高山植物園等文化之施設。在後方山麓、有路可直達寶塚樂園及有馬溫泉。亦爲徒步旅行之良徑。

### 摩 耶 山

——乘市電或公共汽車在高尾下車、上山纜車來回四角

萬斛清涼之布引飛瀑



摩耶山屏列於六甲之西、由山麓乘上山纜車、可直達山上、古樹蒼鬱、綠蔭成林、山頂有天上寺、乃奠祀摩耶夫人者也。山中設備有酒店、菜館、浴室遊園地等。俯瞰山下遠景、伏於足下、覺氣宇之浩大、洵爲絕佳之展望台也。

### 布引之瀑布

——乘市營或公共汽車在布引站下車

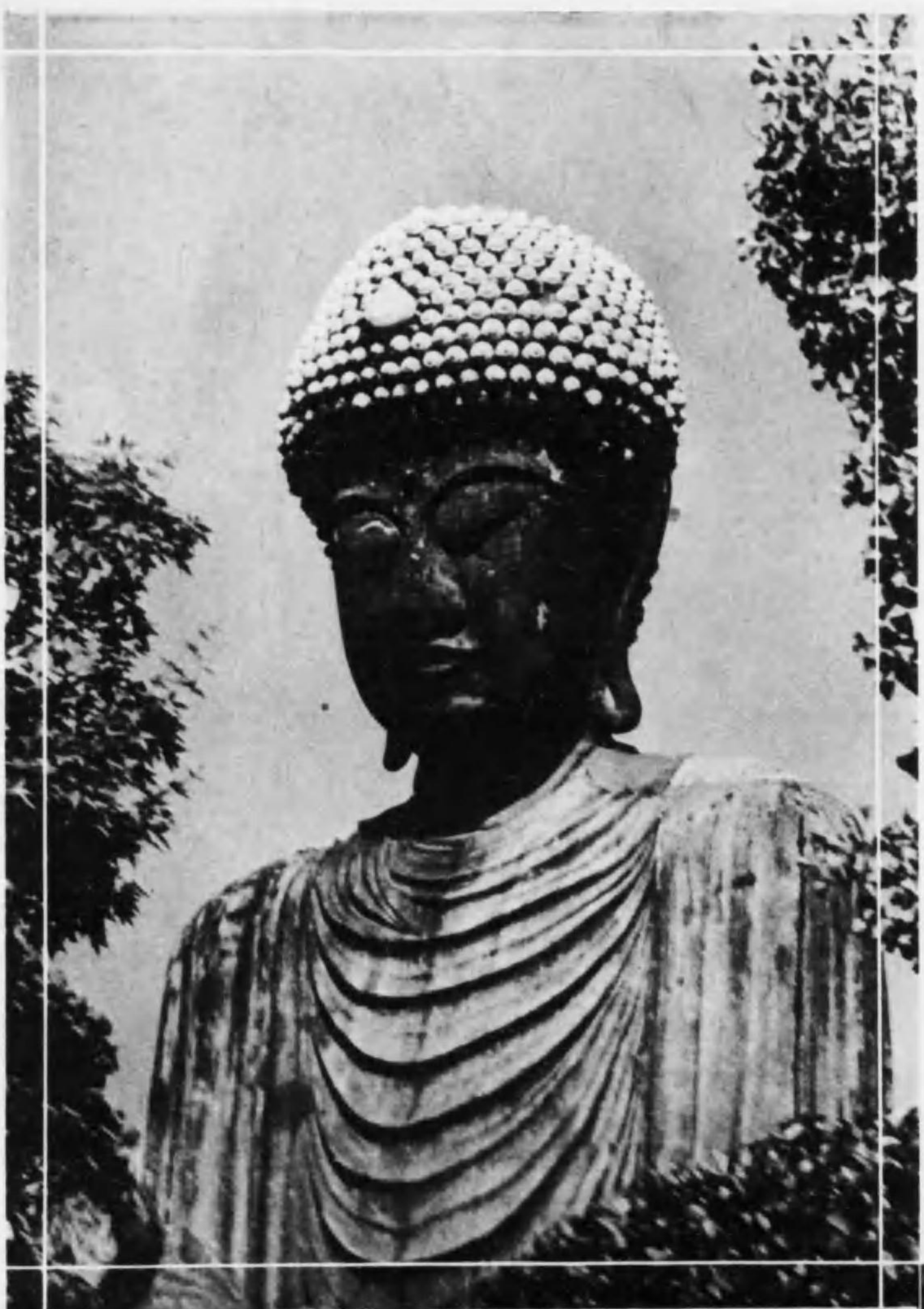
布引之瀑布分爲雌雄二條、由山上急瀉而下、如萬馬奔騰、訇訇不絕、其附近設有觀瀑所、靜聆水聲潺潺、俯視則如白玉明珠之破碎、玲瓏可觀、予以市民無限之慰藉。稱爲世界之大都會、而在市內之中央、有此幽邃清雅之仙境者、誠爲少見、真可稱爲神戶之桃源鄉也。

## 繁盛市區

元町——元町爲神戶市最繁盛之商店街、大丸、三越兩大百貨公司、鎮於前後、繁華之店舖、如鱗櫛比、列於兩傍、最適於買物。又爲良好之散步道、每至黃昏夕陽西下、法蘭西式之鈴蘭街灯、如銀蛇一條、光銜燦爛、爲都會之偉觀。

新開地——大小戲院及電映院、多聚集斯地。菜館、酒樓、娛樂場等、極爲繁盛、實爲娛樂之中心地。

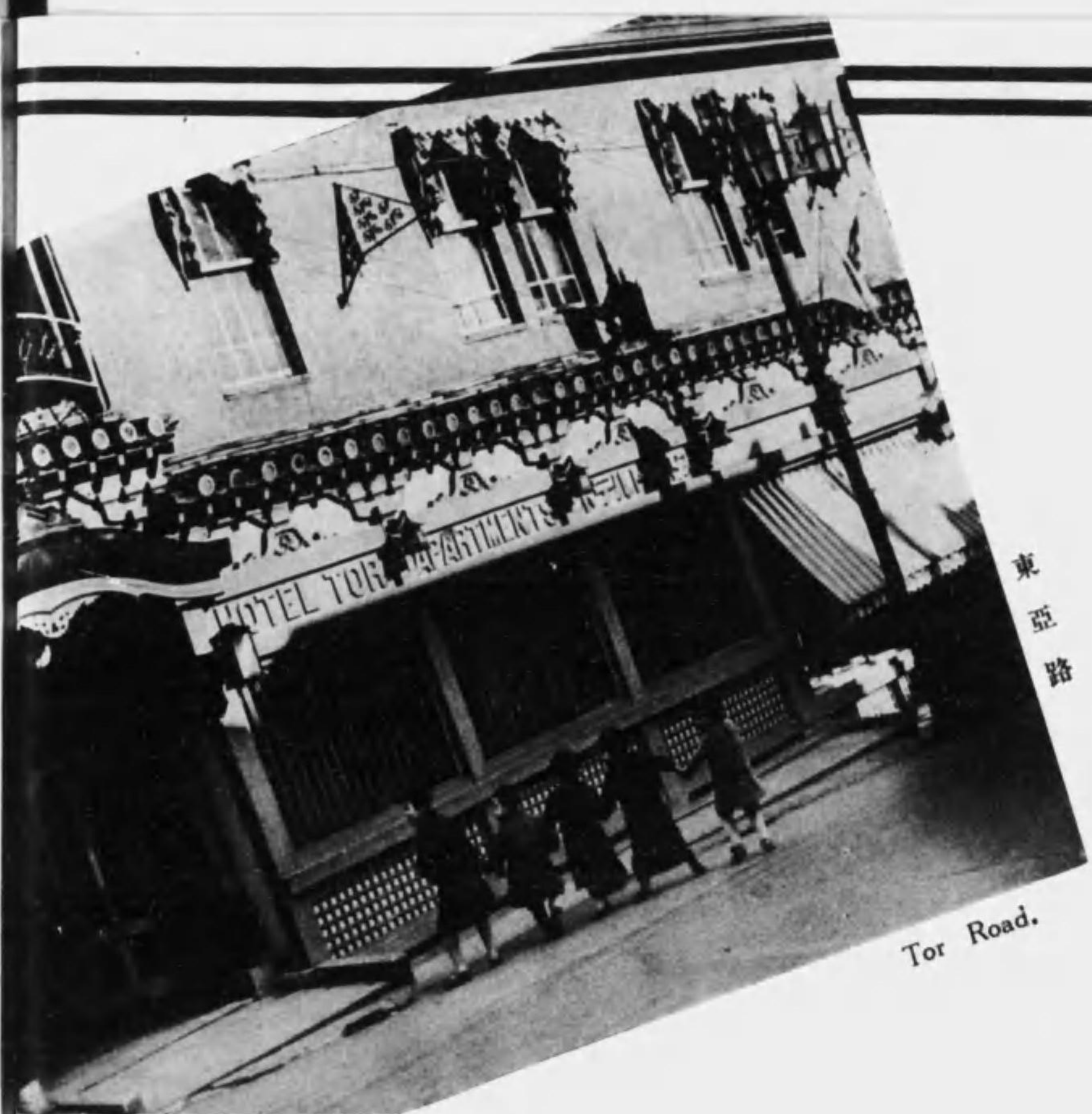
東亞路(Tor Road)——爲由海岸直通往山手一帶住宅區之大道、巴黎式之街灯、立於兩傍、富於外國之情趣。附近地區頗多華僑居住、而其他國之僑民亦頗多故可稱爲國際之馬路、



兵庫大佛



夜雨元町



能 福 寺 (兵庫大佛)

乘市電在大佛前下車

祀神藥師如來、爲傳教大師所刻作、寺寶十一面觀音像、乃藤原朝代之傑作、亦爲日本國寶之一也。寺內藏有由荷蘭國王、送達德川家康之書翰、亦爲研究歷史者之重要參考史料也。觀音堂之千手觀音、爲藤原鎌足公所建立、爲魚堂之祭神。境內毘盧舍那之佛像、以俗稱「兵庫大佛」著名。此像建於明治廿四年三月十五日、像高二丈八尺、礎石高一丈餘、爲神戸之一特彩也。

### 美術院寺院其他

神戸市之美術院、有白鶴美術館池長美術館、復有日本古代美術



池長美術館

「能」之殿堂能樂會館。其他廟宇寺院、有基督教々堂、回教々堂、日本代表之海洋氣象台、山岳動物園、移民教養所等、均有完善之設施。年中每至十月之二十日起三日間爲神戸市之「港祭」(Port Festival)——乃市民爲慶祝神戸之繁榮及聯絡在留外國人之感情舉行各種禮儀式典及遊藝之紀念日是日全市灯火燦爛照耀美麗之狀無以言諭而享一日之歡樂、及祈求神戸市將來之進展、因此「港祭」之意義誠爲深浩有意。

### 神戸市近郊名勝地

#### 姫路城

乘省線由神戸站至姫路站八角八分——(來回)一圓七角八分、乘山陽電車由兵庫站至姫路站八角五分——(來回)一圓七角

姫路城在姫路市內、現已指定國寶。航行於瀨戶內海之船舶、在天氣晴朗時、多能瞻仰此雄大華麗之城坐、城上可在天主閣望樓觀覽、得以追憶往昔諸侯之生活、而生無限之感慨。

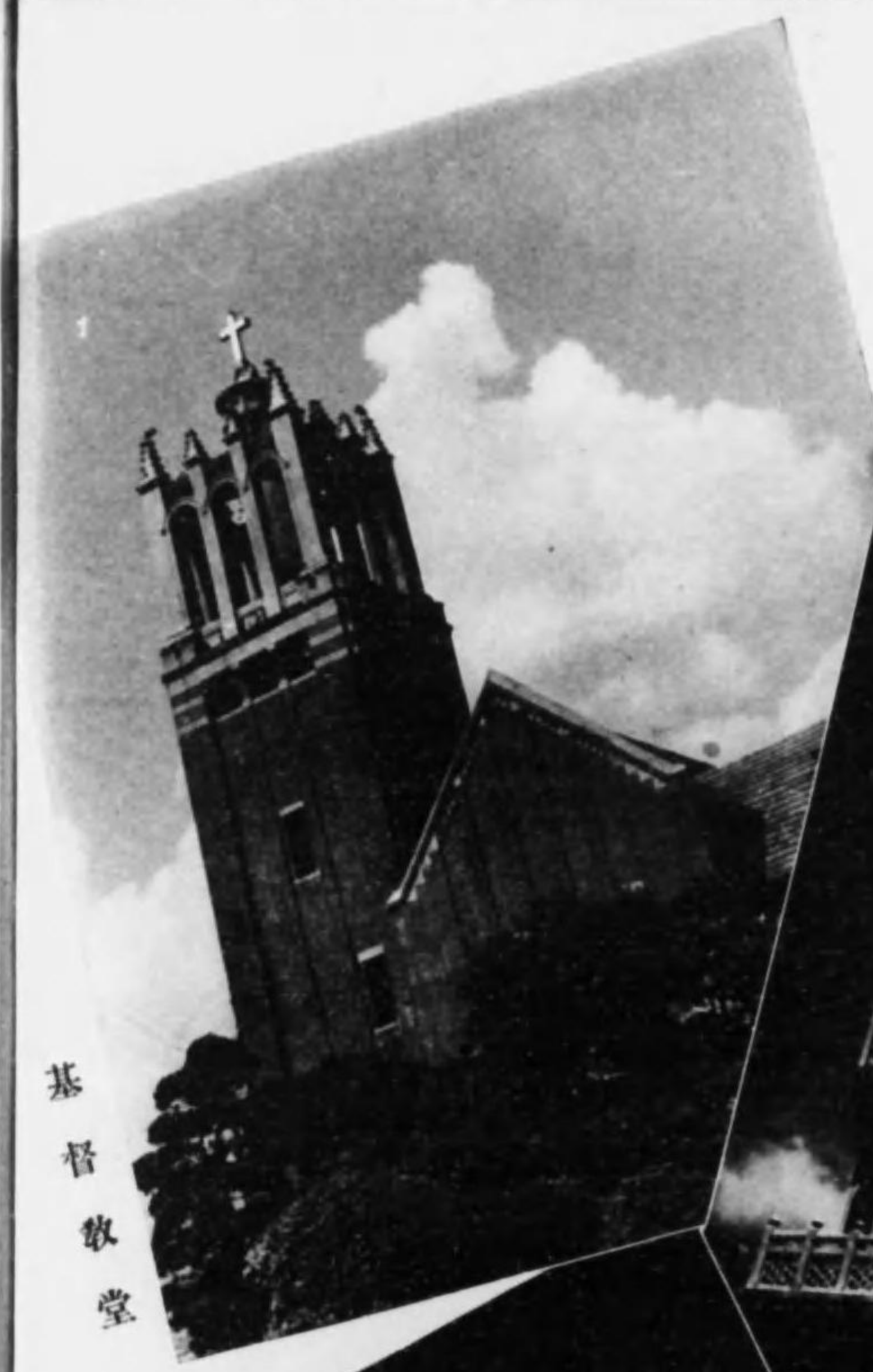
#### 明石公園

可乘省線由神戸站至明石站三角二分——(來回)六角四分、乘山陽電車由兵庫站至明石站二角六分——(來回)五角二分

明石公園以明石城爲中心、四圍碧綠草地、古樹蒼勁、池畔途徑繞曲、爲充滿日本庭園風情之大公園。而春季櫻花時節、來此賞櫻者亦不乏其人。

#### 舞子公園

乘省線由神戸站至舞子站二角五分——(來回)五角



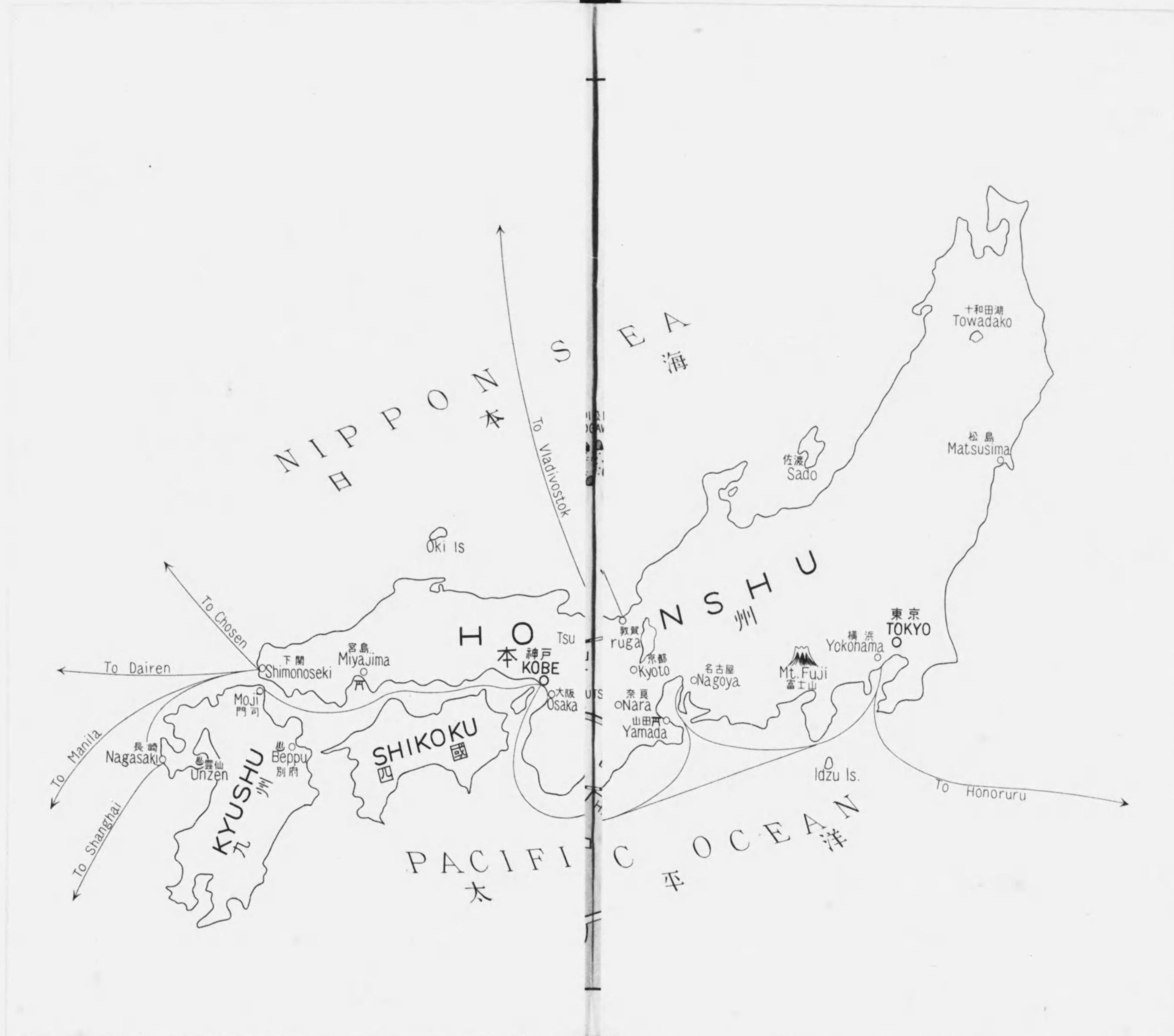
基督教堂



同教堂



三宮娛樂區



NIPPON  
日本

HONSHU  
本州

SHIKOKU  
四国

KYUSHU  
九州

PACIFIC OCEAN  
太平洋

SEA OF JAPAN  
日本海

十和田湖  
Towadako

松島  
Matsushima

佐渡  
Sado

東京  
TOKYO

横浜  
Yokohama

富士山  
Mt. Fuji

名古屋  
Nagoya

京都  
Kyoto

大阪  
Osaka

神戸  
Kobe

下関  
Shimonoseki

宮島  
Miyajima

長崎  
Nagasaki

門司  
Moji

Unzen

Beppu  
別府

To Dairen

To Chosen

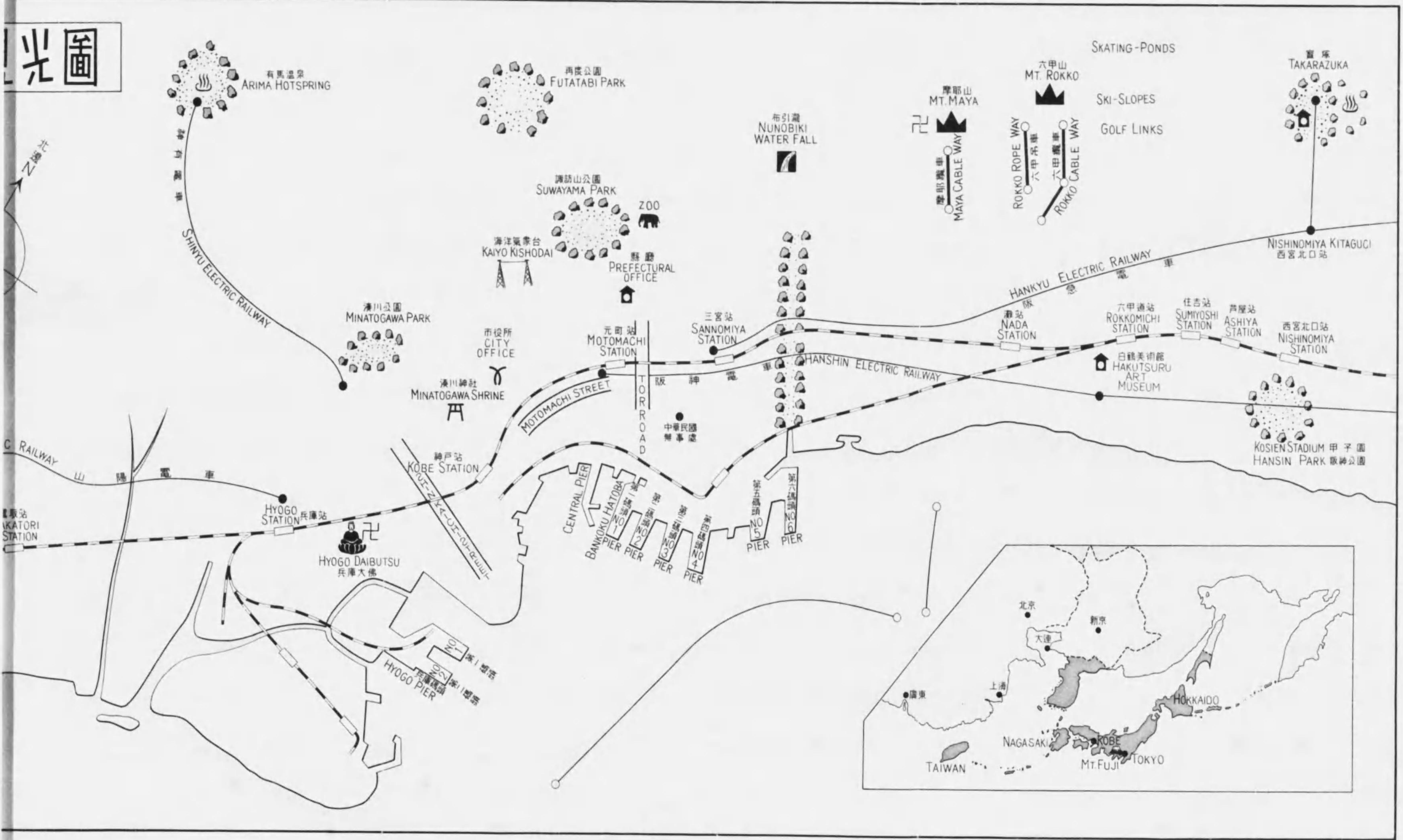
To Manilla

To Shanghai

To Vladivostok

To Honoruru




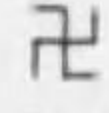

# 光圖



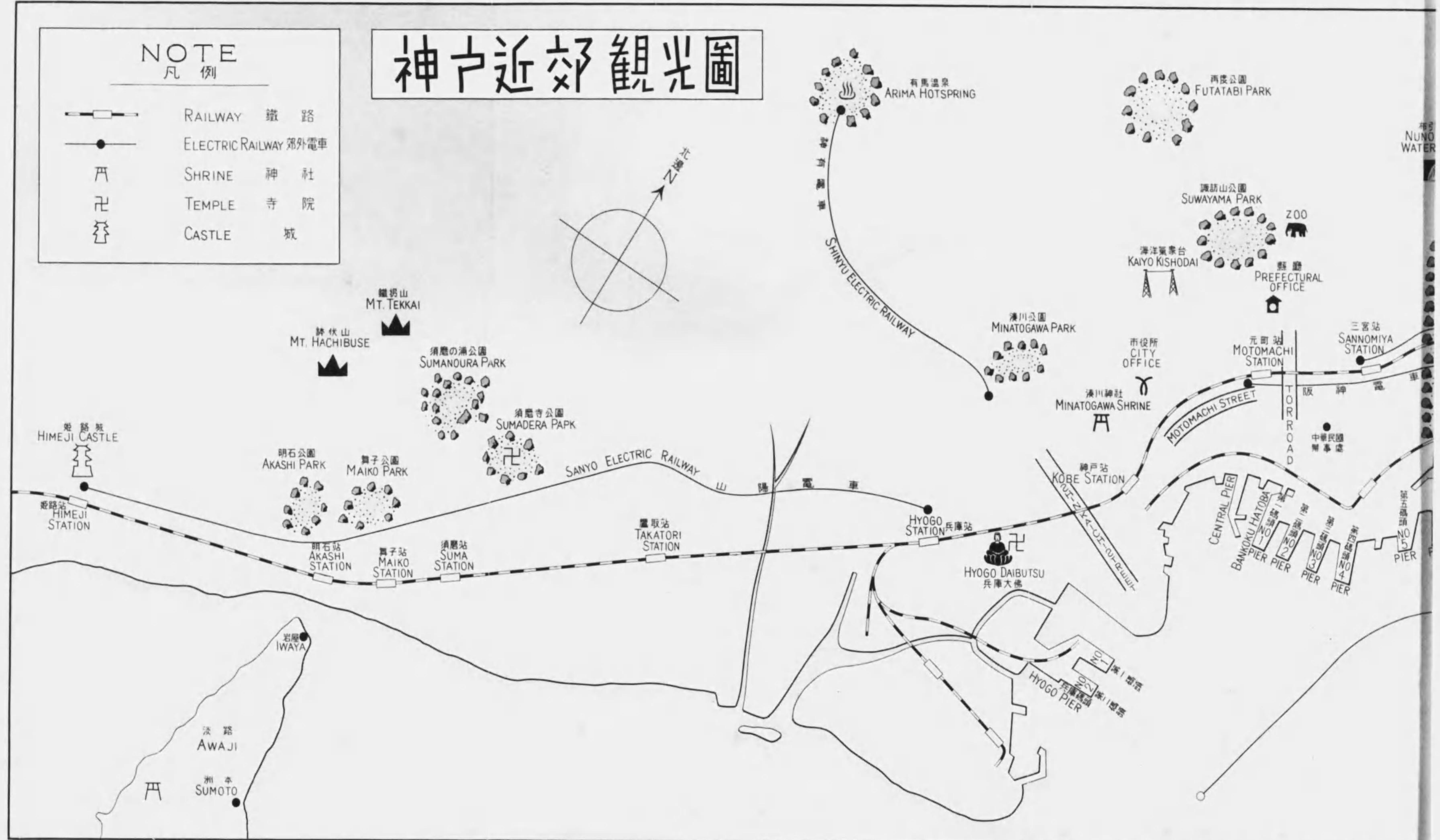


NOTE

凡例

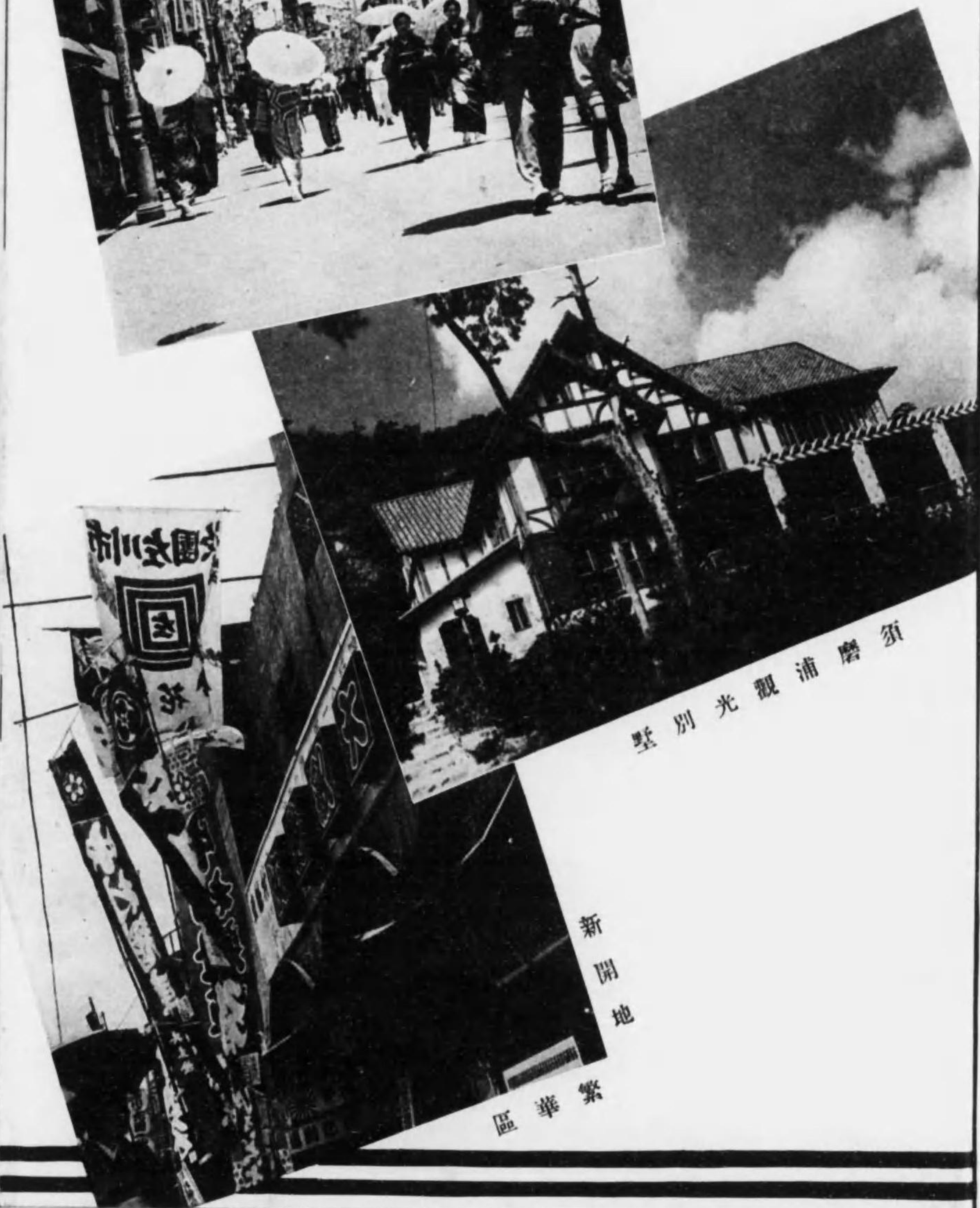
-  RAILWAY 鐵路
-  ELECTRIC RAILWAY 郊外電車
-  SHRINE 神社
-  TEMPLE 寺院
-  CASTLE 城

神戸近郊観光圖





元町商店街



須磨浦觀光別墅



新開地  
繁華區



乘山陽電車由兵庫站至舞子站二角三分——(來回)  
四角六分

舞子公園、爲別墅地區之臨海公園、隔海卽爲淡路島、巨船白帆漁船等、往來其前、白砂翠松、擁於其後、古往已爲詩人墨客所歌詠之地。前面海濱海水清冽、故夏季來此游泳者亦頗衆、真是良好之游泳場也。

淡 路 島——由兵庫碼頭乘攝陽商船至淡路洲本一圓來往二圓

淡路島以風景清幽稱著、爲日本民族之發祥地、由神戶(兵庫第一碼頭)、乘船二小時後可達、氣候溫和、多產生果、以四週繞海、故漁業亦盛、吾人如以一日、歷訪其名勝及傳說、當感覺有甚深之興味。其附近之鳴門、亦日本著名之觀潮地。



舞子公園

甲子園棒球場



## 甲子園

由阪神電車三宮站至甲子園二角七分（來回）四角七分

甲子園可稱為日本體育界之聖地、設有東亞首位之棒球場、庭球場、及水、陸競賽場、常時舉行國內及國際之比賽、觀其內容設備、可知日本體育界之全貌、其附近、復設有水族館、及兒童遊樂園、阪神パーク（遊樂場）、此地以臨海岸、空氣清新、適於健康、故亦有近郊康健地之稱。

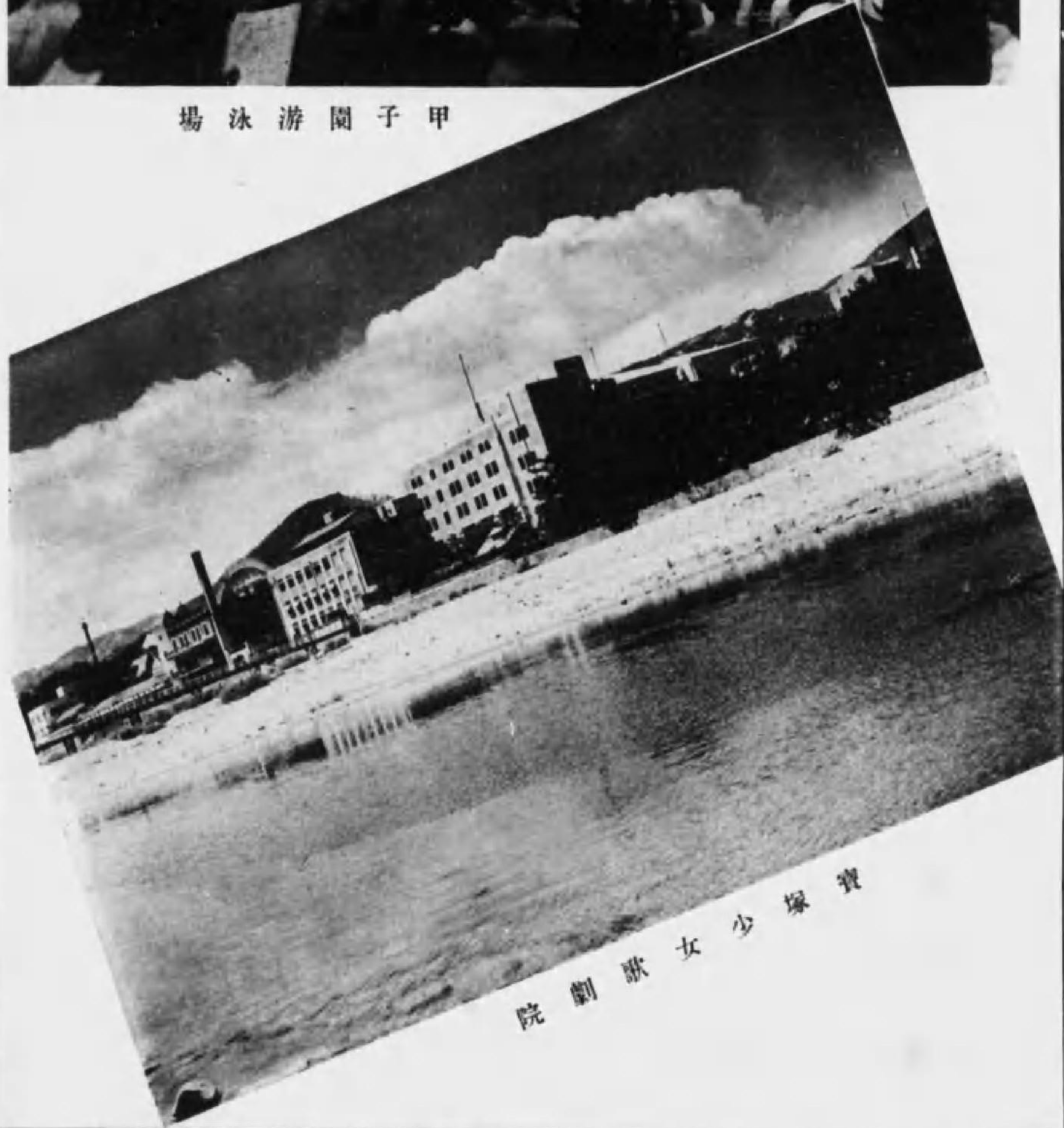
## 寶塚

由阪急電車三宮站至寶塚四角三分（來回）七角

以寶塚少女歌劇院著名之寶塚樂園、前臨武庫之清流、後背六甲連峰、園內集現代娛樂文化之大成、設有大中小三戲院、溫泉浴室遊戲



甲子園游泳池



寶塚少女歌劇院

室圖書館、日本式及西式之大菜館、動物園、植物園、大游泳池、電影院、酒店會館等、無不妥備、誠為日本民衆最高尚、而完善之娛樂理想鄉、尤其以少女歌劇之華麗表演、予以觀客終生難忘之印象。

### 有馬溫泉

乘神有電車在有馬站下車五角（來回）九角

有馬溫泉、位於六甲之北麓、由神戶湊川公園、乘神有電車、約四十分即可達、清冽之溪流、淙淙而注、四圍深綠之翠巒、泉氣濛濛、釀成溫泉鄉獨有之雰圍氣、為欲一試、所以稱為火山國及溫泉國之日本風情、亦當勸君到此一遊、「醫生與有馬溫泉亦不能癒我戀情」、此俚謠、即表示有馬溫泉之風流情緒者也。



寶塚少女歌劇



有馬溫泉

### 遊覽神戸市及附近一帶之觀光公共汽車

—— 每日一次 上午九時在神戸站開車 行程約六小時——一圓五角二分  
 下午三時回到神戸站

擬在一日內觀覽神戸市及附近一帶地方之風光當以乘搭觀光公共汽車最爲便利其路途如左。

神戸站—湊川神社—海關碼頭—摩耶山—布引瀑布—生田神社—須磨公園(在觀光野午餐)—舞子公園—明石公園—新開地—神戸站

### 官廳公署及其他

兵庫縣公署 神戸區下山手通四丁目  
 神戸市公署 湊東區橋通一丁目

神戸海關	神戸區加納町六丁目
神戸商工會議所	神戸區海岸通一丁目
神戸水上警察署	神戸區海岸通
神戸中央郵政局	神戸區榮町六丁目
神戸商業大學	灘區高羽嘉太夫新田
神戸高等工業學校	須磨區水笠通一丁目
神戸高等商船學校	武庫郡本庄村深江
中華民國政府駐神戸辦事處	神戸區下山手通二丁目
中華總商會	神戸區海岸通三丁目
中華同文學校	神戸區中山手通三丁目
N. Y. K. 日本郵船公司	神戸區海岸通
O. S. K. 大阪商船公司	神戸區海岸通
Y. M. C. A. 基督教青年會	神戸區下山手通六丁目
Y. W. C. A. 基督教女子青年會	神戸區山本通三丁目

百貨店

三越	Mitsukoshi	神戸區元町六丁目
大丸	Daimaru	神戸區明石町
十合	Sogo	三宮驛前

主要旅館

酒店 (西式)

オリエンタルホテル (一番酒店) (Oriental Hotel)	神戸區海岸通
トーア・ホテル (東亞酒店) (Tor Hotel)	神戸區北野町四丁目
ヤマト・ホテル (大和酒店) (Yamato Hotel)	神戸區中山手通二丁目
富士ホテル (富士酒店) (Fuji Hotel)	神戸區山本通四丁目

神戸 ホテル (神戸酒店)  
 (Kobe Hotel)  
 六甲 ハウス (六甲酒店)  
 (Rokko House)  
 灘 區 六 甲 山 麓

旅 館 (日本式)

西 村 旅 館  
 大 野 屋 旅 館  
 木 原 旅 館  
 澁 谷 旅 館  
 加 藤 旅 館  
 六 甲 山 莊  
 若 竹 旅 館  
 神戸區榮町通二丁目  
 神戸區北長狹通六丁目  
 神戸區下山手通八丁目  
 神戸區山本通四丁目  
 湊東區相生町三丁目  
 灘區篠原北町一丁目  
 神戸區北長狹通五丁目

中 華 民 國 式 菜 館 飯 店

第 一 樓 (廣東菜)  
 神戸區榮町通一丁目

杏 香 樓 (廣東菜) 神戸區海岸通一丁目  
 冲 天 閣 (廣東菜) 神戸區北長狹通四丁目  
 大 東 樓 (廣東菜) 神戸區元町通一丁目  
 神 海 樓 (北京菜) 神戸區海岸通二丁目  
 平 和 樓 (北京菜) 神戸區京町七八  
 大 神 樓 (北京菜) 神戸區三宮町八〇  
 東 亞 樓 (北京菜) 神戸區北長狹通

日 本 式 菜 館

時 雨 茶 屋 神戸區元町通三丁目  
 普 茶 寮 (素菜) 神戸區加納町三丁目  
 寶 屋 神戸區下山手通五丁目  
 爐邊肉 (壽紀燒)  
 菊 水 樓 神戸區北長狹通五丁目



三輪亭

湊東區中町通四丁目

水漬雞 (鶏肉水漬)

治作

神戶區花隈町二八

西菜

弘養館

神戶區三宮町一丁目

ハイウェイ High Way

神戶區生田神社前

銀水

神戶區明石町

日毛大厦 (Nikke Building) 六樓

神戶區大丸前

神港大厦 (Shinko Building) 八樓

神戶區海岸通

各種餐菜

三宮樂天地

三宮站前

(此地為日本各地特色之菜館餐樓所滙集之處欲一嘗珍奇異味者亦有一誠之價值)

主要名産

工藝品

彫刻竹手杖

七生餅

陶器

甲南漬

神戶人娃

牛肉佃煮

日本娃娃

千代乃譽

食品

モロゾフ朱古力 (Morozoff Chocolate)

瓦煎餅

モロゾフ軟糖 (Morozoff Candy)

玉簾

396  
393

神戸市湊東區桶通一丁目

神戸市公署觀光課

終



6  
93

神戸市観光課