

折生道	古江	市振	宮野浦	合計	明治四十一年				明治四十年				明治三十九年			
					全	全	全	全	全	全	全	全	全	全	全	全
全	全	全	全	全	三十七年	三十八年	三十九年	四十年	三十七年	三十八年	三十九年	四十年	三十七年	三十八年	三十九年	四十年
					一九五二	二四、八五五	四、八八五	一七、〇五四								

港名	年次	輸出	輸入	輸出	輸入	明治四十一年				明治四十年				明治三十九年			
						全	全	全	全	全	全	全	全	全	全	全	全
東海	全	三三、七六〇	一一、二七六	二〇、五八六	一、五八四	一、八四〇	二、七八〇	三、二二九	一、八四〇	一、八四〇	二、七八〇	三、二二九	一、八四〇	一、八四〇	二、七八〇	三、二二九	
尾末	全	四一、六三三	一三、一五〇	二八、四八三	三、八二八	一、八四〇	二、七八〇	三、二二九	一、八四〇	一、八四〇	二、七八〇	三、二二九	一、八四〇	一、八四〇	二、七八〇	三、二二九	
島浦	全	三〇、六五五	一一、五七六	一九、〇七九	二、八四三	一、八四〇	二、七八〇	三、二二九	一、八四〇	一、八四〇	二、七八〇	三、二二九	一、八四〇	一、八四〇	二、七八〇	三、二二九	
外浦	全	一七、六六八	三、二二九	一四、四三九	一、五八四	一、八四〇	二、七八〇	三、二二九	一、八四〇	一、八四〇	二、七八〇	三、二二九	一、八四〇	一、八四〇	二、七八〇	三、二二九	
合計	全	一〇五、七五〇	三三、〇六〇	七二、六九〇	一〇、五八四	三、二二九	五、二二九	一〇、五八四	三、二二九	三、二二九	五、二二九	一〇、五八四	三、二二九	三、二二九	五、二二九	一〇、五八四	

第一四二 陸運輸出入

道路名	年次	輸出入		超過	
		出	入	出	入
福山	明治四十一年	一四七三、一六七	一〇、一三二	四五九、〇四六	
	全四十一年	一、二二二、三三八	九一三、九八五	二九九、二四三	
志布志	明治四十一年	八、四八〇	二、九〇〇	五五八〇	
	全四十一年	七、三二六	二、七九五	四、五二一	
岩川	明治四十一年		四、一八七〇		四、一八七〇
	全四十一年		三、五三六〇		三、五三六〇
加治木	明治四十一年	八、二二〇七	二、三〇四一六		一、四八二、〇〇九
	全四十一年	四、七三、八二〇	二、二九三、三六	二、四四、四八四	
荒蕪	明治四十一年	二、〇四八	五、〇二五		二、九七七
	全四十一年	一、九〇五	四、二〇六		二、三〇一〇
吉	明治四十一年	九、二五〇	八、六八四	五六六	
	全四十一年	七、七六一八	七、七六一八	七、七六一八	
人	明治四十一年	七、三二七五		七、三二七五	
	全四十一年				

計	全 (鞍岡)	馬見原 (高千穂)	竹田	全 (北川)	豊後 (北浦)	全 (西米良)
全三十九年	全三十九年	全三十九年	全三十九年	全三十九年	全三十九年	全三十九年
全四十年	全四十年	全四十年	全四十年	全四十年	全四十年	全四十年
全四十一年	全四十一年	全四十一年	全四十一年	全四十一年	全四十一年	全四十一年
全三十九年	全三十九年	全三十九年	全三十九年	全三十九年	全三十九年	全三十九年
全四十一年	全四十一年	全四十一年	全四十一年	全四十一年	全四十一年	全四十一年
全四十一年	全四十一年	全四十一年	全四十一年	全四十一年	全四十一年	全四十一年
全三十九年	全三十九年	全三十九年	全三十九年	全三十九年	全三十九年	全三十九年
全四十一年	全四十一年	全四十一年	全四十一年	全四十一年	全四十一年	全四十一年
全三十九年	全三十九年	全三十九年	全三十九年	全三十九年	全三十九年	全三十九年
全四十一年	全四十一年	全四十一年	全四十一年	全四十一年	全四十一年	全四十一年
全三十九年	全三十九年	全三十九年	全三十九年	全三十九年	全三十九年	全三十九年

第一四三 海運輸出物貨

明治四十二年

品目	農産									
	米	大麦	小麦	大豆	小豆	菜種	茶	烟草	其他	其他
赤江	七、八一八									
福島	四、六五〇									
内海	三、四一〇									
油津	八、五五四									
今町	六、五〇〇									
美々津	三、三〇〇									
蚊口	一、二九〇									
福浦	三、一九〇									
細島	三、一三〇									
土々呂	六、六四〇									
東海										
尾末島										
浦外										
古江										
市振										
宮野浦										
計	一、三八二、三六〇									

品目	林産物									
	榧材	松材	杉材	樟材	其他	其他	其他	其他	其他	其他
赤江	六、八一八									
福島	四、六五〇									
内海	三、四一〇									
油津	八、五五四									
今町	六、五〇〇									
美々津	三、三〇〇									
蚊口	一、二九〇									
福浦	三、一九〇									
細島	三、一三〇									
土々呂	六、六四〇									
東海										
尾末島										
浦外										
古江										
市振										
宮野浦										
計	一、三八二、三六〇									

商業

一八一

一八〇

品目	産物										
	山	下	精	松	木	椎	木	實	櫟	屋	櫛
	崎	麻	皮	煙	茸	茸	炭	木	丸	根	板
赤江	同	同	同	同	同	同	同	同	同	同	同
福島	同	同	同	同	同	同	同	同	同	同	同
内海	同	同	同	同	同	同	同	同	同	同	同
油津	同	同	同	同	同	同	同	同	同	同	同
今町	同	同	同	同	同	同	同	同	同	同	同
美々津	同	同	同	同	同	同	同	同	同	同	同
蚊口	同	同	同	同	同	同	同	同	同	同	同
福浦	同	同	同	同	同	同	同	同	同	同	同
細島	同	同	同	同	同	同	同	同	同	同	同
土々呂	同	同	同	同	同	同	同	同	同	同	同
東海	同	同	同	同	同	同	同	同	同	同	同
尾末島	同	同	同	同	同	同	同	同	同	同	同
浦外	同	同	同	同	同	同	同	同	同	同	同
古江	同	同	同	同	同	同	同	同	同	同	同
市振	同	同	同	同	同	同	同	同	同	同	同
宮野浦	同	同	同	同	同	同	同	同	同	同	同
計	二七〇二	二二二五	五六一二	一四〇八	八八六一	二六七六	四三九〇	一三三〇	四二〇二	一〇五三	一〇五三

品目	林産										
	櫛	諸	櫛	樺	樺	松	杉	諸	櫛	櫛	櫛
	木	板	板	板	板	板	板	材	材	材	材
赤江	同	同	同	同	同	同	同	同	同	同	同
福島	同	同	同	同	同	同	同	同	同	同	同
内海	同	同	同	同	同	同	同	同	同	同	同
油津	同	同	同	同	同	同	同	同	同	同	同
今町	同	同	同	同	同	同	同	同	同	同	同
美々津	同	同	同	同	同	同	同	同	同	同	同
蚊口	同	同	同	同	同	同	同	同	同	同	同
福浦	同	同	同	同	同	同	同	同	同	同	同
細島	同	同	同	同	同	同	同	同	同	同	同
土々呂	同	同	同	同	同	同	同	同	同	同	同
東海	同	同	同	同	同	同	同	同	同	同	同
尾末島	同	同	同	同	同	同	同	同	同	同	同
浦外	同	同	同	同	同	同	同	同	同	同	同
古江	同	同	同	同	同	同	同	同	同	同	同
市振	同	同	同	同	同	同	同	同	同	同	同
宮野浦	同	同	同	同	同	同	同	同	同	同	同
計	二六九八〇	七、八三八	五三、一〇〇	三、五七〇〇	一、九三、七五	八、一〇〇	一、九、九〇〇	六、五五九	三、六、九二八	三、〇〇〇	五、五五九

品目	林産物			工業物									
	新	大平墨	棕桐皮	生絲	清酒	牛紙	半切紙	中拔紙	藏紙	水産物	鹽	鱈	鱈
	数量	数量	数量	数量	数量	数量	数量	数量	数量	数量	数量	数量	数量
赤江													
福島													
内海													
油津													
今町													
美々津													
蚊口													
福浦													
細島													
土呂													
東海													
尾末													
島ノ浦外ノ浦													
古江													
市振													
宮野浦													
計	5000	2500	5688	6433	380107	12100	12100	12100	12100	12100	12100	12100	12100

商業

一八五

品目	林産物			工業物									
	新	大平墨	棕桐皮	生絲	清酒	牛紙	半切紙	中拔紙	藏紙	水産物	鹽	鱈	鱈
	数量	数量	数量	数量	数量	数量	数量	数量	数量	数量	数量	数量	数量
赤江													
福島													
内海													
油津													
今町													
美々津													
蚊口													
福浦													
細島													
土呂													
東海													
尾末													
島ノ浦外ノ浦													
古江													
市振													
宮野浦													
計	5000	2500	5688	6433	380107	12100	12100	12100	12100	12100	12100	12100	12100

一八四

第一四六 陸運輸入物貨

明治四十一年

品目	農産物				價格計	工業物			
	白砂糖	赤砂糖	米	繭		絹織物	織精綿物	織綿物	麻織物
	價格	價格	數量	數量	價格	數量	價格	數量	
福山	三、一〇〇	三、四、五〇〇	九三、〇〇〇	四九、〇〇〇	八三、五〇〇	一〇〇、〇〇〇	五〇〇、〇〇〇	一、〇〇〇、〇〇〇	
志布志									
岩川					一八、八〇〇				
加治木					五九、九〇〇				
荒敷									
(西米良)			八〇〇	一一、二〇〇	一一、二〇〇				
全(加久藤)									
豐後									
竹田			七八〇	一一、七〇〇	一一、七〇〇				
(馬見原)			二二九	一九、三三〇	一九、三三〇				
全(鞍岡)									
計	三六、〇〇〇	三六、七四〇	九八、〇〇〇	五二、七五〇	一三三、二二五	一〇〇、〇〇〇	五〇〇、〇〇〇	一、〇〇〇、〇〇〇	

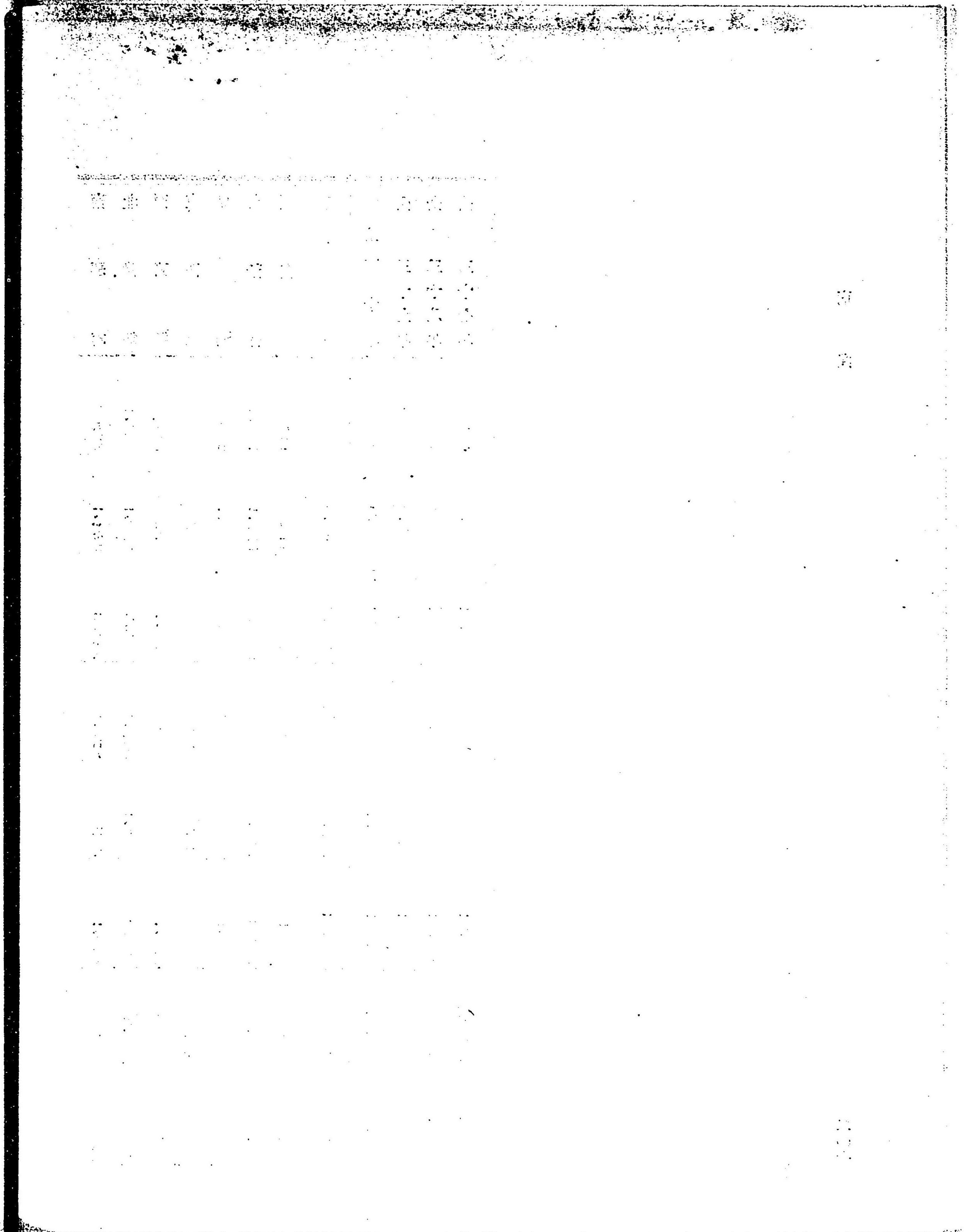
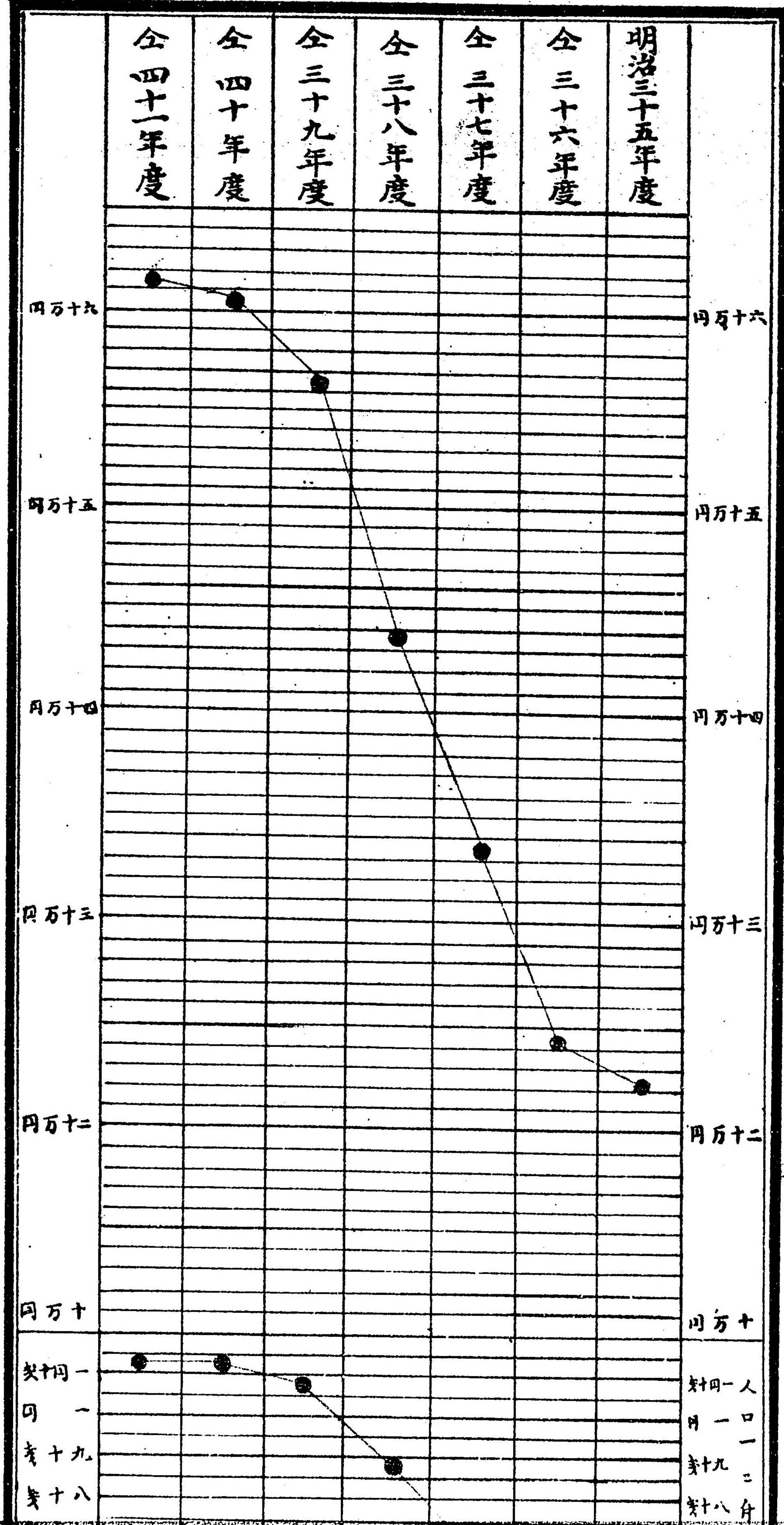
品目	農産物										
	生金巾	染金巾	晒金巾	羅紗	綿子	毛子	和木綿	和綿	藍玉	備後表	七島表
福山	四〇〇	一、一〇〇	一、五〇〇	一、五〇〇	一、五〇〇	一、五〇〇	一、五〇〇	一、五〇〇	一、五〇〇	一、五〇〇	一、五〇〇
志布志											
岩川											
加治木											
荒敷											
(西米良)											
全(加久藤)									一一、〇〇〇	一一、〇〇〇	
豐後											
竹田											
(馬見原)											
全(鞍岡)											
計	四〇〇	一、一〇〇	一、五〇〇	一、五〇〇	一、五〇〇	一、五〇〇	一、五〇〇	一、五〇〇	一、五〇〇	一、五〇〇	一、五〇〇

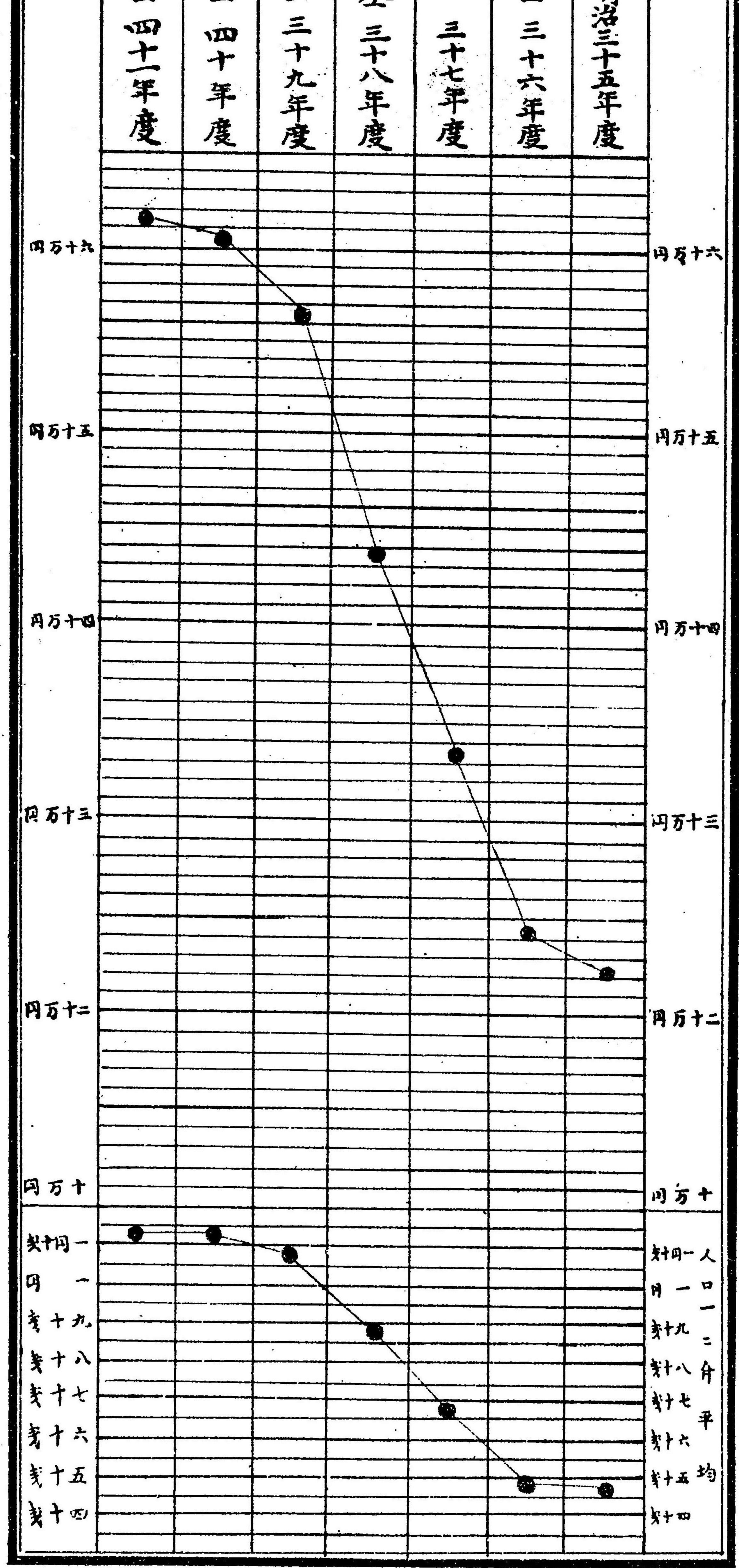
全	全	全	明治	合	西	東	兒	東	西	北	南	計	
												三十七年	三十八年
三十七年	三十八年	三十九年	四十年	計	白	白	湯	縣	縣	縣	那	計	計
七、四一六	七、五二四	七、七三九	七、六一七	七、五五九	四〇一	一、六八一	八〇〇	三三三	五五二	一、一五四	八九五	八九五	一、一七九
九、二二〇	九、〇三〇	八、九三七	八、九四二	八、五七七	四二二	一、三九二	一、五三二	六四〇	六二八	一、〇八四	一、二七九	一、二七九	一、二七九
一六、二六六	一六、五五四	一六、六七六	一六、五五九	一六、一三六	八二二	三、〇七三	二、三三二	九六二	一、一八〇	二、二二八	二、〇七四	二、〇七四	二、〇七四
八、七三二	八、八八一	九、五五〇	一〇、四一九	一一、六六八	六九〇	二、三三六	一、五七四	四六五	九三八	一、九〇七	一、〇四八	一、〇四八	一、〇四八
四、三〇〇	四、〇二四	四、六一四	四、七八五	五、八三二	三三三	一、〇二四	二七〇	四〇五	五〇四	一、三三三	六九九	六九九	一、三三三
一三、〇三三	一三、九〇五	一四、一六四	一五、二〇四	一七、五〇〇	一、〇三三	三、四〇〇	一、八四四	八七〇	一、四四二	三、二四〇	一、七四七	一、七四七	一、七四七
一〇、一〇一	九、八四二	九、五一一	一〇、〇八九	八、九四六	四三〇	一、五四五	一、四一九	六八七	五三八	二、〇四五	九七六	九七六	二、〇四五
四、四〇八	四、〇九九	四、〇〇八	四、三九八	三、九四七	二〇八	六八〇	四六二	四〇八	二六八	九〇〇	四六九	四六九	九〇〇
一四、五〇九	一三、九四〇	一三、五一一	一四、四八七	一三、八九三	六二八	二、三二五	一、八八一	一、〇九五	八〇六	二、九四五	一、四四五	一、四四五	二、九四五
二七、五四一	二六、八四一	二七、六八三	二九、六九一	三〇、三九三	一、六六一	五、六三三	三、七二五	一、九六五	二、二四八	六、一八五	三、一九二	三、一九二	六、一八五

宮	郡	時	名	業		計	人		業	員			
				專	兼		男	女					
第一四七	商業者	明治四十一年十二月三十一日現在		一、七五四	一、六九一	三、四四五	二、六七〇	一、二三四	三、九一四	一、三二六	五五二	一、八六八	五、七九二

品	目	物產		物產		價格	計	價格	計	價格	計		
		石	銅	馬	牛							油	骨
		同	同	同	同							同	同
福山	志布志	八〇〇	一、〇〇〇	一、二七六	四、二〇〇	一、二七六	二、九〇〇	二、七五〇	二、九〇〇	二、七五〇	二、九〇〇		
岩川	加治木	一、〇〇〇	一、〇〇〇	一、〇〇〇	一、〇〇〇	一、〇〇〇	一、〇〇〇	一、〇〇〇	一、〇〇〇	一、〇〇〇	一、〇〇〇		
荒	人(西米)	一、〇〇〇	一、〇〇〇	一、〇〇〇	一、〇〇〇	一、〇〇〇	一、〇〇〇	一、〇〇〇	一、〇〇〇	一、〇〇〇	一、〇〇〇		
吉	全(加久藤)	一、〇〇〇	一、〇〇〇	一、〇〇〇	一、〇〇〇	一、〇〇〇	一、〇〇〇	一、〇〇〇	一、〇〇〇	一、〇〇〇	一、〇〇〇		
豐	後(北浦)	一、〇〇〇	一、〇〇〇	一、〇〇〇	一、〇〇〇	一、〇〇〇	一、〇〇〇	一、〇〇〇	一、〇〇〇	一、〇〇〇	一、〇〇〇		
竹	田(田原)	一、〇〇〇	一、〇〇〇	一、〇〇〇	一、〇〇〇	一、〇〇〇	一、〇〇〇	一、〇〇〇	一、〇〇〇	一、〇〇〇	一、〇〇〇		
馬	見原(高千穂)	一、〇〇〇	一、〇〇〇	一、〇〇〇	一、〇〇〇	一、〇〇〇	一、〇〇〇	一、〇〇〇	一、〇〇〇	一、〇〇〇	一、〇〇〇		
全	計(綾岡)	一、〇〇〇	一、〇〇〇	一、〇〇〇	一、〇〇〇	一、〇〇〇	一、〇〇〇	一、〇〇〇	一、〇〇〇	一、〇〇〇	一、〇〇〇		
計		八〇〇	一、〇〇〇	一、〇〇〇	一、〇〇〇	一、〇〇〇	一、〇〇〇	一、〇〇〇	一、〇〇〇	一、〇〇〇	一、〇〇〇		

郵便貯金年度末現在高





人口一
 口一
 二
 三
 四
 五
 六
 七
 八
 九
 十
 十一
 十二
 十三
 十四
 十五
 十六
 十七
 十八
 十九
 二十
 二十一
 二十二
 二十三
 二十四
 二十五
 二十六
 二十七
 二十八
 二十九
 三十
 三十一
 三十二
 三十三
 三十四
 三十五
 三十六
 三十七
 三十八
 三十九
 四十
 四十一
 四十二
 四十三
 四十四
 四十五
 四十六
 四十七
 四十八
 四十九
 五十
 五十一
 五十二
 五十三
 五十四
 五十五
 五十六
 五十七
 五十八
 五十九
 六十
 六十一
 六十二
 六十三
 六十四
 六十五
 六十六
 六十七
 六十八
 六十九
 七十
 七十一
 七十二
 七十三
 七十四
 七十五
 七十六
 七十七
 七十八
 七十九
 八十
 八十一
 八十二
 八十三
 八十四
 八十五
 八十六
 八十七
 八十八
 八十九
 九十
 九十一
 九十二
 九十三
 九十四
 九十五
 九十六
 九十七
 九十八
 九十九
 一百

金融及貯蓄

第一四八 銀行

明治四十一年十二月三十一日現在

名 稱	所 在 地	創 業 年 月	支店及代理店數	資本金	拂込資金	積立金	株 主 人 員	株 一 株ノ 高	最近利益配當割合
株式會社宮崎農工銀行	宮崎郡宮崎町	明治三十年十二月	1	500,000	500,000	70,700	268人	20	0.80
株式會社日州銀行	郡全	四十年八月	8	1,500,000	1,061,250	24,000	574人	50	1.00
株式會社佐土原銀行	全 郡佐土原町	三十二年十二月	2	1,800,000	1,800,000	57,500	408人	50	1.00
株式會社日向銀行	兒湯郡高鍋町	三十年十月	3	1,500,000	1,310,000	55,000	110人	50	1.00
株式會社延岡銀行	東臼杵郡延岡町	二十六年十二月	1	250,000	160,000	77,900	27人	50	0.80
合 計			14	2,580,000	2,033,250	214,990	390人		
明 治	四	十		2,259,000	1,980,750	219,283	298人		
全	三	十		1,790,000	1,381,000	330,557	409人		
全	三	十		1,790,000	1,293,750	266,976	446人		
全	三	十		1,790,000	1,293,750	205,034	477人		
全	三	十		1,790,000	1,293,750	154,071	507人		

第一四九 銀行預金

明治四十一年

金融及貯蓄

二〇九

名 稱	官 金		人 金		當 座		預 金		計	
	預 金	年 末 現 在	預 金	年 末 現 在	預 金	年 末 現 在	預 金	年 末 現 在	預 金	年 末 現 在
宮崎農工銀行	二五〇四二〇〇	三〇一七〇五	一、四三三	一、四三三	五七五四一八	六六〇九八六七	六六〇九八六七	一、〇六三五六四〇	一、〇六三五六四〇	一、五二八二二〇
日 州 銀 行	二五〇八七	二〇八〇	一、七七七八〇	一、七七七八〇	五七六六六	八〇二九一〇	八〇二九一〇	一、〇〇五八七七	一、〇〇五八七七	一、三〇六〇九
佐 土 原 銀 行	二〇三三三三	一、一〇八	二、四三三〇六	二、四三三〇六	九三〇一八	一、四七五七六五八	一、四七五七六五八	一、八七五二〇四	一、八七五二〇四	一、七〇三三九
日 向 銀 行	八八七五三	一〇四四四	三、八二八七九	三、八二八七九	三三、〇〇一	四、八八二七五五	四、八八二七五五	一、八七一三三五	一、八七一三三五	二、三三九二〇
延 岡 銀 行	一一九一	一	二、四九八〇二	二、四九八〇二	一一、五二五	一、四三二五三〇	一、四三二五三〇	一、六八二二三三	一、六八二二三三	二、二八〇一四
第百四十七銀行宮崎支店	一一三六〇	一	三、六七四	三、六七四	九四〇	一、四九三三三	一、四九三三三	一、六五四一七	一、六五四一七	二、二八〇一四
全 都 城 支 店	一一三六〇	一	三、六七四	三、六七四	九四〇	一、四九三三三	一、四九三三三	一、六五四一七	一、六五四一七	二、二八〇一四
朝屋銀行細島支店	一一三六〇	一	三、六七四	三、六七四	九四〇	一、四九三三三	一、四九三三三	一、六五四一七	一、六五四一七	二、二八〇一四
合 計	二八三三三三三	三、七三三〇四	二、九七五九一三	二、九七五九一三	一、二五四四九五	一、六七〇三三六一	一、六七〇三三六一	二、二五二四一〇七	二、二五二四一〇七	二、九二五二四九
明 治 四 十 年	一〇四〇四三〇	九〇三六八	二、五六一、四九八	二、五六一、四九八	一、二三八、八二六	一、四六〇二二七〇	一、四六〇二二七〇	一、五五六六八六四	一、五五六六八六四	二、八八六、〇五八
全 三 十 九 年	一、六七七、六二四	一、七三三	一、九九〇、四二九	一、九九〇、四二九	八、二九二、九三	一、五、二八、九三三	一、五、二八、九三三	一、四〇九、七六〇	一、四〇九、七六〇	二、四一、一三七
全 三 十 八 年	二、三八〇、九〇	二、三九九、八八	一、九六七、六〇七	一、九六七、六〇七	六、五七、七三	一、三、九、九、〇〇	一、三、九、九、〇〇	一、三、六、六、一、六	一、三、六、六、一、六	二、一、三、三、三
全 三 十 七 年	一、八五九、六三〇	二、〇八〇、六九	一、〇〇〇、八四二	一、〇〇〇、八四二	四、五〇、一、五六	一、〇、七、五、四、〇六六	一、〇、七、五、四、〇六六	一、三、八、一、七、七	一、三、八、一、七、七	一、八八六、四〇二
全 三 十 六 年	一、二二四、一五〇	二、二五、四九四	七、六〇、六六七	七、六〇、六六七	三、九九、〇九〇	六、五二、二、八六四	六、五二、二、八六四	九、五、四、八九	九、五、四、八九	一、五二、六〇七

第五〇 銀行貸付金

明治四十一年

名 稱	定 期 貸 付 金		當 座 預 金		貸 付 金		計	
	貸 付 金	年 末 現 在	貸 付 金	年 末 現 在	貸 付 金	年 末 現 在	貸 付 金	年 末 現 在
宮崎農工銀行	五〇九八〇	八〇、〇三三	一	一	一	一	五〇九八〇	八〇、〇三三

第五一 銀行手形

明治四十一年

農工銀行ノ四十一年中貸付金ハ十萬六千三百六十圓ニシテ全年末現在貸付高六十四萬千三百圓アリ

名 稱	公 金 送 金		振 込 金		振 込 金		振 込 金		振 込 金		振 込 金	
	振 出	受 込	振 出	受 込	振 出	受 込	振 出	受 込	振 出	受 込	振 出	受 込
日 州 銀 行	二、六六四一	一、三七、三九	四、一六、五七八	三、七六、二二七五	一、七六、四四六	七〇、三〇一	三、六七、〇三四	五、五三、九三三	一、二六、三六五九	六、四二、八六四	一、七〇、二六六	一、七〇、二六六
宮崎農工銀行	一、八六〇、五五九	八三八〇、六	一、九七、六八一	五〇三、九五〇	三三二、二八	七、一、九、九	二、〇八一、六六七	八八八、〇七〇	一、二六、九二八〇	一、二六、九二八〇	一、二六、九二八〇	一、二六、九二八〇
日 向 銀 行	六六六、六〇三	四四一、六一六	二、九六、九七二	一、三、七、三四四	一、六九、三〇一	三、七、二、六二	八、八、八、七二	七、二、四、〇八〇	七、二、四、〇八〇	七、二、四、〇八〇	七、二、四、〇八〇	七、二、四、〇八〇
延 岡 銀 行	一、五三三、九七	一、五三三、九七	三、一〇、〇二二	四、二、二、六三六	四、二、二、六三六	九、九、五、六二	五、七、六、〇三三	五、七、六、〇三三	五、七、六、〇三三	五、七、六、〇三三	五、七、六、〇三三	五、七、六、〇三三
第百四十七銀行宮崎支店	一、四三〇、三八〇	二、八二、〇〇一	二、八二、〇〇一	五、五、五、七二八	九、八、三、六三	一、七、八、〇二	一、九、六、六、一〇八	一、九、六、六、一〇八	一、九、六、六、一〇八	一、九、六、六、一〇八	一、九、六、六、一〇八	一、九、六、六、一〇八
全 都 城 支 店	一、四三〇、三八〇	二、八二、〇〇一	二、八二、〇〇一	五、五、五、七二八	九、八、三、六三	一、七、八、〇二	一、九、六、六、一〇八	一、九、六、六、一〇八	一、九、六、六、一〇八	一、九、六、六、一〇八	一、九、六、六、一〇八	一、九、六、六、一〇八
朝屋銀行細島支店	七、二、八三六	二、〇、〇六〇	二、〇、〇六〇	九、一、一、七七	一、七、八、〇二	一、六、四、〇一三	一、六、四、〇一三	一、六、四、〇一三	一、六、四、〇一三	一、六、四、〇一三	一、六、四、〇一三	一、六、四、〇一三
合 計	五、五二四、三五七	二、六二七、〇四三	一、七九二、三九八	四、二〇八、五五六	一、七九二、三九八	四、二〇八、五五六	七、三〇六、七五五	三、〇四七、八九九	三、〇四七、八九九	三、〇四七、八九九	三、〇四七、八九九	三、〇四七、八九九
明 治 四 十 年	四、〇八〇、八〇五	二、二二五、四三三	一、五三三、三〇三	三、〇七五、五三三	一、五三三、三〇三	三、〇七五、五三三	五、六、一、六、一〇八	二、五二二、九五五	二、五二二、九五五	二、五二二、九五五	二、五二二、九五五	二、五二二、九五五
全 三 十 九 年	三、三三三、七九二	一、五八九、六五三	一、一〇三、二八六	二、三三、一、一七	一、一〇三、二八六	二、三三、一、一七	四、三三〇、〇七八	一、八二四、七七〇	一、八二四、七七〇	一、八二四、七七〇	一、八二四、七七〇	一、八二四、七七〇
全 三 十 八 年	三、六二四、二九二	一、七六九、六八八	一、七六九、六八八	九、五九〇、八九	一、九、五、七、三四	一、九、五、七、三四	四、五八三、三八一	一、九、六、五、四三三	一、九、六、五、四三三	一、九、六、五、四三三	一、九、六、五、四三三	一、九、六、五、四三三
全 三 十 七 年	二、三三三、九九一	一、一四一、九四九	一、一四一、九四九	六、六、七、三、七七	一、六、八、二、二六	三、〇、二、一、三六八	四、五八三、三八一	一、九、六、五、四三三	一、九、六、五、四三三	一、九、六、五、四三三	一、九、六、五、四三三	一、九、六、五、四三三
全 三 十 六 年	一、九〇〇、三四五	一、〇、三、七、一七	一、〇、三、七、一七	四、九、九、九、六六	一、三、三、一、六九	二、三、三、一、六九	二、三、三、一、六九	一、七〇、二、六六	一、七〇、二、六六	一、七〇、二、六六	一、七〇、二、六六	一、七〇、二、六六

第五一 銀行手形

明治四十一年

名 稱	公 金 送 金		振 込 金		振 込 金		振 込 金		振 込 金		振 込 金	
	振 出	受 込	振 出	受 込	振 出	受 込	振 出	受 込	振 出	受 込	振 出	受 込
日 州 銀 行	二、六六四一	一、三七、三九	四、一六、五七八	三、七六、二二七五	一、七六、四四六	七〇、三〇一	三、六七、〇三四	五、五三、九三三	一、二六、三六五九	六、四二、八六四	一、七〇、二六六	一、七〇、二六六

名	稱	公金送金		振出受込		送金受込		貸出受替		貸出受引		代金取立	
		振出	受込	振出	受込	振出	受込	振出	受込	振出	受込	振出	受込
佐土原銀行	日向銀行	560,333	21,830	319,129	202,999	335,983	368,735	49,777	290	131,375	389,674	25,800	17,763
延岡銀行	第百四十七銀行宮崎支店	11,400	13,975	507,073	733,611	264,255	44,400	347,191	187,370	271,106	296,674	115,165	45,750
全	都城支店	140,665	3,400	583,290	730,104	27,251	46,373	296,496	70,749	207,830	214,404	22,303	9,530
全	朝屋銀行細島支店	434,729	302,584	722,694	777,937	367,863	156,123	984,555	8,464,938	1,589,884	1,277,684	1,062,858	1,277,684
合	計	3,276,966	1,726,911	5,776,346	5,776,346	2,400,833	1,315,232	803,577	6,297,908	405,248	1,062,858	1,062,858	1,062,858
明治四十年		3,276,966	1,726,911	5,776,346	5,776,346	2,400,833	1,315,232	803,577	6,297,908	405,248	1,062,858	1,062,858	1,062,858
全	三十九年	2,656,888	1,605,997	6,080,022	5,776,346	2,400,833	1,315,232	803,577	6,297,908	405,248	1,062,858	1,062,858	1,062,858
全	三十八年	2,076,998	2,064,333	5,019,556	5,552,187	2,282,555	1,177,986	4,789,643	1,177,986	3,649,191	568,149	568,149	568,149
全	三十七年	2,683,774	2,241,110	3,573,499	4,459,642	1,552,340	1,404,740	3,182,515	3,182,515	2,981,218	485,464	485,464	485,464
全	三十六年	2,270,377	2,048,199	3,773,263	3,856,177	969,338	727,633	1,666,551	2,415,648	1,675,066	411,901	411,901	411,901

第一五二 銀行ノ金利歩合

明治四十一年

名	稱	千圓對スル				百圓對スル			
		最高	最低	平均	均	最高	最低	平均	均
日州銀行		1.18	1.10	1.10	1.12	1.13	1.14	1.14	1.15
佐土原銀行		1.05	0.90	0.90	0.98	1.00	1.01	1.01	1.02
日向銀行		1.00	0.90	0.90	0.95	1.00	1.01	1.01	1.02

延岡銀行	第四十七銀行宮崎支店	全 都城支店	朝屋銀行細島支店	平均	明治四十年				平均
					全	全	全	全	
0.99	1.00	1.00	1.20	1.07	1.17	1.24	1.26	1.27	1.05
0.90	0.90	0.84	1.00	0.93	1.02	1.06	1.07	1.08	1.00
0.90	0.90	0.85	1.00	0.93	1.02	1.06	1.07	1.08	1.00
0.90	0.90	0.85	1.00	0.93	1.02	1.06	1.07	1.08	1.00
0.90	0.90	0.85	1.00	0.93	1.02	1.06	1.07	1.08	1.00

宮崎農工銀行ニ於テハ年賦貸付金自八分五厘至一割定期貸付金年自九分五厘至一割

第一五三 質屋ノ貸金

明治四十一年

郡	名	店	数	貸出		貸入		貸出		貸入		年末現在
				口数	金額	口数	金額	口数	金額	口数	金額	
宮崎	那珂		25	49,366	79,100	38,827	44,812	567	9,269	13,520	171	25,966
南	那珂		26	36,142	36,750	25,216	20,532	559	3,645	2,890	079	14,040
北	那珂		8	28,745	37,555	22,006	34,350	915	5,369	536	1,433	11,311
西	那珂		5	5,608	8,394	4,457	6,748	804	404	505	060	1,036
東	那珂		1	8,613	13,495	6,804	9,629	74	644	101	051	2,161
全	諸縣		65	127,478	175,294	107,326	112,893	2,080	24,330	2,080	2,080	32,587

金融及貯蓄

一一三

一一三

郡名	取扱局	人員	現金		前年度比較増減額	平均一人額	人口一人に付平均
			現在	額			
宮崎	一三	一三六六六	八五、七三七	△ 三、四三三	六、二七四	一、〇四六	
南那	一四	一三三二七	八三、一三四	△ 五、五二四	六、二三七	一、一六〇	
北那	九	一、一五三三	四四、六二〇	一、三二七	三、八六八	〇、五二九	
西諸	一〇	八六二〇	五三、三五〇	四、五四五	六、一八九	一、二一〇	
東諸	五	三、七四七	二八、六二八	三三九	七、六四〇	〇、八八三	
兒湯	一五	八九一〇	五三、〇九一	二二六	五、九三五	〇、七八五	
東白	一八	一四、五七五	一八、六七五	一八、四四五	二、八一三	一、六六一	
西白	一三	六、五三四	三九、一八四	△ 六、五五三	五、九九七	〇、八九八	
行賞特別貯金	五八七一	三六、八四五	△ 五、八四二	六、二七五	
管區移轉	三五	二、二二三	一、九六六	六三、八〇〇	
廢停局	二〇四	一三六	△ 三八	〇、六六七	
計	九六	八七、〇三三	六三、七二二	五、四三八	七、〇五二	一一三	
明治四十年	九四	八四、〇二六	六〇、八二七	四、八二二	七、二九九	一一、四〇	
三十九年度	九一	八一、六五七	五六、五四五	一一、九七〇	六、九二五	一〇、八三	
三十八年度	九〇	六八、五四七	四三、九四六	一〇、三八〇	六、四一一	〇、八六一	
三十七年度	八五	六〇、九七九	三五、六八五	九、二五二	五、五〇五	〇、六七〇	
三十六年度	七〇	三五、七四二	二四、三、五八	二〇、八九一	六、八〇三	〇、四八五	

第一五九

郵便貯金預入金額職業別

明治四十一年度末現在

職業	人員	全上百分比	金額	一人平均額
農業	三九、六四八	四五、五六	二七、三、一九九	六、八九
商業	九、二九八	一〇、六九	一三、四、二七六	一四、四四
工業	二、四三三	二、七八	二、四、四六二	一〇、一一
雜業	三、四九二	四、〇一	二、九、〇一〇	八、三一
農工商業者ノ被雇人及職工其他一般ノ使役人	二、六八二	三、〇八	一、六、三、七五	六、一一
官吏軍人	三、七五二	四、三一	三、九、六六七	一〇、五七
學校生徒	二〇、六六二	二三、七四	三、一、二、五九	一、五二
漁業	一、六六〇	一、九一	一、〇、七、二二	六、四六
無職	一、〇一七	一、二七	一、〇、〇、四〇	九、八七
社寺其他團體	一、〇六八	一、二三	三、二、九、三三	三〇、八三
不詳	一、三三三	一、五二	一一、七、七〇	八、九一
計	八七、〇三三	一〇〇、〇〇	六三、七、二二	七、〇五

本表金額計郵便貯金現在額計ト符合セサルハ四捨五入ノ結果ニ由ル

賃錢及物價

第六〇 賃 錢

明治四十一年

職業種別	給金	宮		郡		城		延		岡
		最	高	最	高	最	高	最	高	
農作	給	△	△	△	△	△	△	△	△	△
日履	給	△	△	△	△	△	△	△	△	△
全履	給	△	△	△	△	△	△	△	△	△
養蠶	給	△	△	△	△	△	△	△	△	△
機織	給	△	△	△	△	△	△	△	△	△
蠶絲	給	△	△	△	△	△	△	△	△	△
陶器	給	△	△	△	△	△	△	△	△	△
塗師	給	△	△	△	△	△	△	△	△	△
袋物	給	△	△	△	△	△	△	△	△	△
染物	給	△	△	△	△	△	△	△	△	△
和服	給	△	△	△	△	△	△	△	△	△
洋服	給	△	△	△	△	△	△	△	△	△
木挽	給	△	△	△	△	△	△	△	△	△
大工	給	△	△	△	△	△	△	△	△	△
左官	給	△	△	△	△	△	△	△	△	△

賃錢及物價

1111

賃賃及物價

品名	明治四十年		明治三十九年		明治三十八年	
	後期	前期	後期	前期	後期	前期
米	一・二・八三	一・五〇九	一・三・三七	一・四・三〇	一・四・三三	一・五・二二
上石	一・二・八三	一・五〇九	一・三・三七	一・四・三〇	一・四・三三	一・五・二二
中全	一・二・五八	一・四・八四	一・二・八七	一・四・一三	一・四・九七	一・五・二五
下全	一・二・三三	一・四・五一	一・二・六八	一・三・九二	一・三・七五	一・四・九七
麥全	三・五〇	三・八三	一	一	一	一
大豆	五・六〇	六・三四	六・〇〇	六・六七	七・九七	八・一七

第一六一 物價

給金ハ各地共三、六、九、十二月ノ賃賃ヲ平均シタルモノナリ但季節ニ係ルモノハ其季節間ノ平均ヲ掲載ス
△印ヲ附シタルモノハ贈又ハ衣服給與ノモノナリ

職業種類	給金	最高	普通	最低	最高	普通	最低	最高	普通	最低
油絞職	全	〇・五〇	〇・四五	〇・四〇	〇・五〇	〇・四五	〇・四〇	〇・五〇	〇・四五	〇・四〇
船大職	全	〇・七〇	〇・六五	〇・五〇	〇・七〇	〇・六五	〇・五〇	〇・七〇	〇・六五	〇・五〇
桶職	全	〇・七〇	〇・六五	〇・五〇	〇・七〇	〇・六五	〇・五〇	〇・七〇	〇・六五	〇・五〇
杜職	全	一・〇〇	〇・八〇	〇・五〇	一・〇〇	〇・八〇	〇・五〇	一・〇〇	〇・八〇	〇・五〇
醬油製造職	全	一・〇〇	〇・八〇	〇・五〇	一・〇〇	〇・八〇	〇・五〇	一・〇〇	〇・八〇	〇・五〇
漁夫	全	〇・四五	〇・四〇	〇・三〇	〇・四五	〇・四〇	〇・三〇	〇・四五	〇・四〇	〇・三〇
日雇人	全	〇・五〇	〇・四〇	〇・三〇	〇・五〇	〇・四〇	〇・三〇	〇・五〇	〇・四〇	〇・三〇
下男	全	六・〇〇	四・〇〇	二・五〇	六・〇〇	四・〇〇	二・五〇	六・〇〇	四・〇〇	二・五〇
下女	全	二・五〇	一・八〇	一・三〇	二・五〇	一・八〇	一・三〇	二・五〇	一・八〇	一・三〇
米	全	〇・五〇	〇・四五	〇・四〇	〇・五〇	〇・四五	〇・四〇	〇・五〇	〇・四五	〇・四〇

職業種類	給金	最高	普通	最低	最高	普通	最低	最高	普通	最低
瓦葺職	日給	〇・六〇	〇・五五	〇・五〇	〇・六〇	〇・五五	〇・五〇	〇・六〇	〇・五五	〇・五〇
家根職	全	〇・六〇	〇・五五	〇・五〇	〇・六〇	〇・五五	〇・五〇	〇・六〇	〇・五五	〇・五〇
煉瓦製造職	全	〇・七五	〇・七〇	〇・六五	〇・七五	〇・七〇	〇・六五	〇・七五	〇・七〇	〇・六五
煉瓦積職	全	〇・七五	〇・七〇	〇・六五	〇・七五	〇・七〇	〇・六五	〇・七五	〇・七〇	〇・六五
指物職	全	〇・五〇	〇・四五	〇・四〇	〇・五〇	〇・四五	〇・四〇	〇・五〇	〇・四五	〇・四〇
經師職	全	〇・五〇	〇・四五	〇・四〇	〇・五〇	〇・四五	〇・四〇	〇・五〇	〇・四五	〇・四〇
疊刺職	全	〇・六〇	〇・五五	〇・五〇	〇・六〇	〇・五五	〇・五〇	〇・六〇	〇・五五	〇・五〇
建具職	全	〇・五〇	〇・四五	〇・四〇	〇・五〇	〇・四五	〇・四〇	〇・五〇	〇・四五	〇・四〇
石工職	全	〇・八〇	〇・七〇	〇・六〇	〇・八〇	〇・七〇	〇・六〇	〇・八〇	〇・七〇	〇・六〇
植木職	全	〇・六〇	〇・五五	〇・五〇	〇・六〇	〇・五五	〇・五〇	〇・六〇	〇・五五	〇・五〇
煙草職	全	〇・七〇	〇・六五	〇・六〇	〇・七〇	〇・六五	〇・六〇	〇・七〇	〇・六五	〇・六〇
菓子製造職	全	〇・五〇	〇・四五	〇・四〇	〇・五〇	〇・四五	〇・四〇	〇・五〇	〇・四五	〇・四〇
下駄職	全	〇・五〇	〇・四五	〇・四〇	〇・五〇	〇・四五	〇・四〇	〇・五〇	〇・四五	〇・四〇
靴具職	全	〇・五〇	〇・四五	〇・四〇	〇・五〇	〇・四五	〇・四〇	〇・五〇	〇・四五	〇・四〇
馬具職	全	〇・七〇	〇・六五	〇・六〇	〇・七〇	〇・六五	〇・六〇	〇・七〇	〇・六五	〇・六〇
車製職	全	〇・四五	〇・四〇	〇・三〇	〇・四五	〇・四〇	〇・三〇	〇・四五	〇・四〇	〇・三〇
紙漉職	全	〇・四五	〇・四〇	〇・三〇	〇・四五	〇・四〇	〇・三〇	〇・四五	〇・四〇	〇・三〇
活版職	全	〇・八〇	〇・七五	〇・七〇	〇・八〇	〇・七五	〇・七〇	〇・八〇	〇・七五	〇・七〇
鋸物職	全	〇・七〇	〇・六五	〇・六〇	〇・七〇	〇・六五	〇・六〇	〇・七〇	〇・六五	〇・六〇
鍛冶職	全	〇・七〇	〇・六五	〇・六〇	〇・七〇	〇・六五	〇・六〇	〇・七〇	〇・六五	〇・六〇
鑄物職	全	〇・五〇	〇・四五	〇・四〇	〇・五〇	〇・四五	〇・四〇	〇・五〇	〇・四五	〇・四〇
版打職	全	〇・八〇	〇・七五	〇・七〇	〇・八〇	〇・七五	〇・七〇	〇・八〇	〇・七五	〇・七〇

貨錢及物價

品名	全四十年		全三十九年		全三十八年	
	後期	前期	後期	前期	後期	前期
金市全	五二〇	五二〇	四八〇	四八〇	五三二	五三二
生絲上全	九三三・八九	九六八・三三	八〇〇・〇〇	八〇〇・〇〇	八六〇・〇〇	八六〇・〇〇
生絲中全	八五一・九五	九一〇・〇〇	七五〇・〇〇	七五〇・〇〇	八五〇・〇〇	八五〇・〇〇
生絲下全	七二六・六七	七二六・六七	七二〇・〇〇	七二〇・〇〇	七二〇・〇〇	七二〇・〇〇
花色絹一反	七五〇	七五〇	四一〇	四一〇	三三三	三三三
海氣全	八・四〇	八・四〇	四・六〇	四・六〇	四・一七	四・一七
麻玉百斤	四六・〇〇	四六・〇〇	三六・〇〇	三六・〇〇	三〇・〇〇	三〇・〇〇
藍玉一貫	一・五五	一・五五	一・二〇	一・二〇	一・一〇	一・一〇
和塊鐵全	〇・七二	〇・七二	〇・六二	〇・六二	〇・六二	〇・六二
洋塊鐵全	〇・四六	〇・四六	〇・四〇	〇・四〇	〇・四〇	〇・四〇
洋角材(厚)一本	二・八三	二・八三	一・〇〇	一・〇〇	〇・六〇	〇・六〇
杉角材(全)全	四・八四	四・八四	一・四〇	一・四〇	一・〇〇	一・〇〇
榎角材(全)全	七・六五	七・六五	一・二〇	一・二〇	一・〇〇	一・〇〇
松角材(全)全	二・三五	二・三五	一・一〇	一・一〇	一・〇〇	一・〇〇
松板(六分)一坪	〇・七六	〇・七六	〇・六〇	〇・六〇	〇・六〇	〇・六〇
杉板(四分)全	一・一七	一・一七	〇・七〇	〇・七〇	〇・六〇	〇・六〇
杉板(全)全	〇・九八	〇・九八	〇・七〇	〇・七〇	〇・六〇	〇・六〇
松丸太一本	二・七二	二・七二	〇・八四	〇・八四	〇・六〇	〇・六〇
杉丸太一本	〇・九八	〇・九八	〇・六二	〇・六二	〇・六〇	〇・六〇
屋根板一坪	〇・六三	〇・六三	〇・五八	〇・五八	〇・五〇	〇・五〇
枕木一本	一・八〇	一・八〇	一・一〇	一・一〇	〇・五〇	〇・五〇

一三五

品名	全四十年		全三十九年		全三十八年	
	後期	前期	後期	前期	後期	前期
小豆一石	六五〇	六八五	七〇〇	七〇〇	七四四	七四四
大豆全	八五〇	一〇〇〇	六八七	一〇〇〇	七〇九	七〇九
小豆全	二・〇〇	一二八八	七八三	一二三五	一〇七三	一〇七三
食鹽全	八・一七	九〇〇	六〇〇	六〇〇	六六二	六六二
清酒全	六八〇・〇〇	六八〇・〇〇	五五〇・〇〇	五五〇・〇〇	四八三・三三	四八三・三三
醬油全	二六〇・〇〇	二六〇・〇〇	二二〇・〇〇	二二〇・〇〇	二二七・一七	二二七・一七
味噌全	〇・三八	〇・三八	〇・三〇	〇・三〇	〇・二九	〇・二九
茶百斤	四五〇・〇〇	四五〇・〇〇	四八〇・〇〇	四八〇・〇〇	三五六・六一	三五六・六一
牛肉全	三〇〇・〇〇	三〇〇・〇〇	二八〇・〇〇	二八〇・〇〇	二九六・六七	二九六・六七
鷄卵百個	五〇〇	五〇〇	四五〇	四五〇	四三三	四三三
牛奶一升	一九五	一九五	一九〇	一九〇	一七七	一七七
梅干(四斗入)一樽	四二〇	四二〇	〇・五〇	〇・五〇	〇・五〇	〇・五〇
澤庵(全)全	一・八〇	一・八〇	一・八〇	一・八〇	一・八〇	一・八〇
和白糖百斤	一八〇〇	一八〇〇	二二〇〇	二二〇〇	一九〇〇	一九〇〇
洋白糖全	二〇〇〇	二〇〇〇	一八〇〇	一八〇〇	一九五〇	一九五〇
和赤砂糖全	一三三〇	一三三〇	一〇五〇	一〇五〇	一二七〇	一二七〇
洋赤砂糖全	四〇〇〇	四〇〇〇	三八五〇	三八五〇	四〇〇〇	四〇〇〇
紡績絲全	四〇〇〇	四〇〇〇	四二五〇	四二五〇	四〇〇〇	四〇〇〇
洋產綿絲全	四〇〇〇	四〇〇〇	四二五〇	四二五〇	四〇〇〇	四〇〇〇
洋產生金巾一釜	四・六〇	四・六〇	五・六〇	五・六〇	五・二一	五・二一

一三四

土 功

第一六二 道路ノ延長

明治四十年末現在

郡 名	道	縣	道	里	道
宮崎	六三三		一一四		六三〇七
南 那	九一六		一五二七		一九一七
北 那					六九二一
西 那					八四二五
東 那	四二九		三一一		四四二五
兒 那	九三三				一七六〇
東 那	一五二七		八三〇		二二九二
西 那					二七五三
白 杵			七三二		
白 杵					
合 計	四六一九		六一〇七		一〇三三二
明治三十九年度	四六一九		六一〇七		一〇三三二
全 三十八年度	四六一九		六一〇七		一〇三三二
全 三十七年度	四六一九		六一〇七		一〇三三二
全 三十六年度	四六一九		六一〇七		一〇三三二

第一六三 道路ノ改修及修繕

明治四十年末現在

交通

第一六八 街道里程

街道及縣名	所屬郡名	縣間里程	延里程	最道	
				廣	狹
自宮至大分縣境(第三十)	宮崎	里町間	里町間	里町間	里町間
自廣宮至高津	宮崎	三三〇・一九三	七〇九・三六五	三〇	三〇
自高津至美都	兒島	四三三・一九二	一一三・五六一	三〇	三〇
自美都至美都	兒島	二二〇・一七〇	一三三・四三三	三〇	三〇
自美都至美都	兒島	二二九・三一一	一六・二七四・五五	三〇	三〇
自美都至美都	兒島	三〇四・〇五二	一九三・一五一	三〇	三〇
自美都至美都	兒島	二一六・五〇四	二二・二二四・一五	三〇	三〇
自美都至美都	兒島	四〇〇・五二五	二六・一三三・三四	三〇	三〇
自美都至美都	兒島	三一九・〇四〇	二九・三二二・七二	三〇	三〇
自美都至美都	兒島	三三三・〇〇五	三三・三〇〇・〇五	三〇	三〇

種別	收		修		繕		合計
	縣稅	町村稅	縣稅	町村稅	縣稅	町村稅	
全三十九年度	一八、〇五四	一、六一八	二〇、三三八	九八、二三五	二七、七五七	七〇〇	一、二六六・九二
全三十八年度	三四、四六三	一〇、五二五	四八、六〇四	六七、六四四	一三、九四八	一、五四九	八三、一四一
全三十七年度	二六、二二三	一〇、三四〇	四二、六七九	一六五、〇〇八	二四、九七六	一、五二五	二〇五、二三九
全三十六年度	四五、七一八	一、二四一九	五八、四二二	五〇、九一〇	八、八三三	四、六七七	六四、四三〇
全三十九年度	八六、五〇六	四、五一四九	一三九、八〇三	六九、六一六	一一、六七〇	八、九七一	九〇、二五七
總計	一八、〇五四	一、六一八	二〇、三三八	九八、二三五	二七、七五七	七〇〇	一、二六六・九二
港灣	六、九六四		六、九六四	一一、四一			一、二四一
治水堤防	三、五八四		三、五八四	一、七七九			一、五二八・六
橋梁		七、九三		二、四三九		二、〇〇	二、六二七・六
國道				八、〇五二			八、〇五二
縣道				二五、九八九		五〇〇	二六、四八九
里道	五、七三〇	八、二二五	六、五五五	二〇、一五九	六、七四〇		二六、八九九
合計	三三、四四九	一、三三三	三三、七八二	一三、一四一	一、三三三	一、三三三	三三、四四九

街道及驛名	所屬郡名	驛間里程	延里	最道	最廣	最狹
至自 都高 農城	全	三・二五〇・五	二・二七四・三	二・〇		
至自 高妻 城	兒	二・三四〇・五	九〇二・四三・四	二・〇		
至自 妻木 莊	兒東	四・二九三・〇	六〇四・三八・〇	二・〇		
至自 本高 莊	東	一・一〇三・〇	一・一〇三・〇	二・〇		
至自 鹿兒島縣境	全	五・二七〇・四	八二二・四九・三	三・〇		
至自 高野 原	西	二・二一四・五	二・二一四・五	三・〇		
至自 鹿兒島縣境	全	二・〇三・一・五	二・二五三・六	二・五		
至自 福原 島	全	三・一四二・二	二・二二・九	二・五		
至自 榎原 肥	全	四・二七・一・三	一八〇・七五・〇	二・五		
至自 榎原 肥	全	二・〇五・四・四	一三・一六四・四	二・五		
至自 榎原 野	全	一・〇七・五・〇	一一・一〇〇・〇	二・五		
至自 宿野 野	南	八〇・一五五・〇	一〇〇・三〇・九	二・五		
至自 宿野 宮	南宮	二・〇一・一・四	二・〇一・一・四	二・五		
至自 清宮 武	宮	五・一四〇・〇	一九・四三・七	二・〇		
至自 熊三木縣境	西					

街道及驛名	所屬郡名	驛間里程	延里	最道	最廣	最狹
至自 鹿兒島縣境	全	一〇・九一・七・五	一六・二四・四・一	三・〇		
至自 都高 城	全	二・二二五・七・〇	一五・一五・三・三	三・〇		
至自 高有 城	北	一・二二〇・七・四	二・二八・二・五	三・〇		
至自 有山 水	北東	四・二二〇・五	一〇・三二・一・七	四・〇		
至自 山下 下	東	三・三三・一・三	六・一九・二・三	四・〇		
至自 宮崎 岡	東宮	三・二二二・〇・五	三・二二二・〇・五	四・〇		
至自 高宮 岡	東宮	四・九二・三・〇	八〇・五二・三・五	四・〇		
至自 紙屋 岡	西東	二・二五・一・六	一〇・三〇・四・三	二・五		
至自 野紙 屋	西	三・一九四・九・三	一四・四二・九・五	二・五		
至自 小野 林	全	三・一四・二・八・五	一七・二八・五・八	二・五		
至自 飯小 野	全	一・〇六・〇・八・三	一八・三五・〇・七	二・五		
至自 飯加 野	全	二・二二二・八・三	二・二二二・八・三	二・五		
至自 熊加木縣境	全	一・五〇〇・三・七	一・五〇〇・三・七	二・五		
至自 三延田 井	西東					

第一六九

諸

車

明治四十二年三月三十一日現在

郡名	馬		車		荷		車	
	一疋立	二疋立	計	一人乘	二人乘	計	牛車	馬車
宮崎	一三五	六〇	一三五	一三四	一三四	一三三	八九四	八九四
那珂	六〇	五六	一一六	五七	一三〇	四〇	二六〇	二六〇
北諸	五〇	五六	一〇六	七二	一三〇	六八	九四五	九四五
東諸	三一	五〇	八一	二〇	一〇〇	一八〇	三一四	三一四
兒湯	六六	六六	一三二	二五	一五七	六三	二七〇	二七〇
東白	七六	六六	一四二	一六	一五八	九二	三一四	三一四
西白	三	七六	七九	七	八六	一三	一七二	一七二
合計	四七七	四七七	九二四	五三三	一四五七	四三三	三、八七九	三、八七九
明治四十一年	三三七	三三七	七〇四	六〇四	一三〇八	五五五	三、八七九	三、八七九
全四十年	四一八	四一八	八三六	五一九	一三三五	五八四	三、六〇〇	三、六〇〇
全三十九年	三八六	三八六	七九二	四九九	一二四一	五八八	三、〇七五	三、〇七五
全三十八年	三八三	三八三	七六六	四八七	一二一三	五〇五	二、六四八	二、六四八
合計	一、五二二	一、五二二	三、〇四四	一、五三三	四、五七七	一、八三三	一、五三三	一、五三三

第一七〇

船舶

明治四十二年三月三十一日現在

郡名	西		洋		日		本	
	船數	噸	船數	噸	船數	噸	船數	噸
宮崎	二二	三四	一八	二八	二	二	二	二
那珂	一	一	一	一	一	一	一	一
北諸	一	一	一	一	一	一	一	一
東諸	一	一	一	一	一	一	一	一
兒湯	一	一	一	一	一	一	一	一
東白	一	一	一	一	一	一	一	一
西白	一	一	一	一	一	一	一	一
合計	二六	三六	二二	三二	二	二	二	二
明治四十一年	二二	三二	一八	二八	二	二	二	二
全四十年	二二	三二	一八	二八	二	二	二	二
全三十九年	二二	三二	一八	二八	二	二	二	二
全三十八年	二二	三二	一八	二八	二	二	二	二
合計	八六	一二六	七二	一〇六	八	八	八	八

郡名	集配局		無集配局		切手賣所		郵便函		取集配便		現住人口一二付		小包		現住人口一二付	
	局數	局名	局數	局名	局數	局名	函數	函名	取集配便	現住人口一二付	小包	現住人口一二付	小包	現住人口一二付		
宮崎	一	宮崎	一	宮崎	一	宮崎	二、五五五	六九五	一、九八八	二、〇〇七	三、一〇六	二、四二五	二、四九一	二、九〇三	〇、三〇〇	〇、三五五
那珂	一	那珂	一	那珂	一	那珂	六、九一四	五七	一、三二二	一、二二九	九六五	一、七〇四	八八三	一、四三七	〇、二二	〇、二〇〇
北諸	一	北諸	一	北諸	一	北諸	四、八〇	一、九八八	一、三二二	一、二二九	七五九	一、五六二	二、六〇六	九六七	〇、三一	〇、二〇〇
東諸	一	東諸	一	東諸	一	東諸	七、五九	一、三二二	一、三二二	一、二二九	九六五	一、七〇四	八八三	一、四三七	〇、二二	〇、二〇〇
兒湯	一	兒湯	一	兒湯	一	兒湯	四、八〇	一、九八八	一、三二二	一、二二九	七五九	一、五六二	二、六〇六	九六七	〇、三一	〇、二〇〇
東白	一	東白	一	東白	一	東白	七、五九	一、三二二	一、三二二	一、二二九	九六五	一、七〇四	八八三	一、四三七	〇、二二	〇、二〇〇
西白	一	西白	一	西白	一	西白	四、八〇	一、九八八	一、三二二	一、二二九	七五九	一、五六二	二、六〇六	九六七	〇、三一	〇、二〇〇
合計	六	合計	六	合計	六	合計	二、五五五	六九五	一、九八八	二、〇〇七	三、一〇六	二、四二五	二、四九一	二、九〇三	〇、三〇〇	〇、三五五
明治四十一年	六	明治四十一年	六	明治四十一年	六	明治四十一年	二、五五五	六九五	一、九八八	二、〇〇七	三、一〇六	二、四二五	二、四九一	二、九〇三	〇、三〇〇	〇、三五五
全四十年	六	全四十年	六	全四十年	六	全四十年	二、五五五	六九五	一、九八八	二、〇〇七	三、一〇六	二、四二五	二、四九一	二、九〇三	〇、三〇〇	〇、三五五
全三十九年	六	全三十九年	六	全三十九年	六	全三十九年	二、五五五	六九五	一、九八八	二、〇〇七	三、一〇六	二、四二五	二、四九一	二、九〇三	〇、三〇〇	〇、三五五
全三十八年	六	全三十八年	六	全三十八年	六	全三十八年	二、五五五	六九五	一、九八八	二、〇〇七	三、一〇六	二、四二五	二、四九一	二、九〇三	〇、三〇〇	〇、三五五
合計	二四	合計	二四	合計	二四	合計	一、八七二	七七〇	一、八七二	七七〇	二、四六三	二、四六三	二、四六三	二、四六三	〇、三三	〇、三八

第一七一

郵便及小包郵便

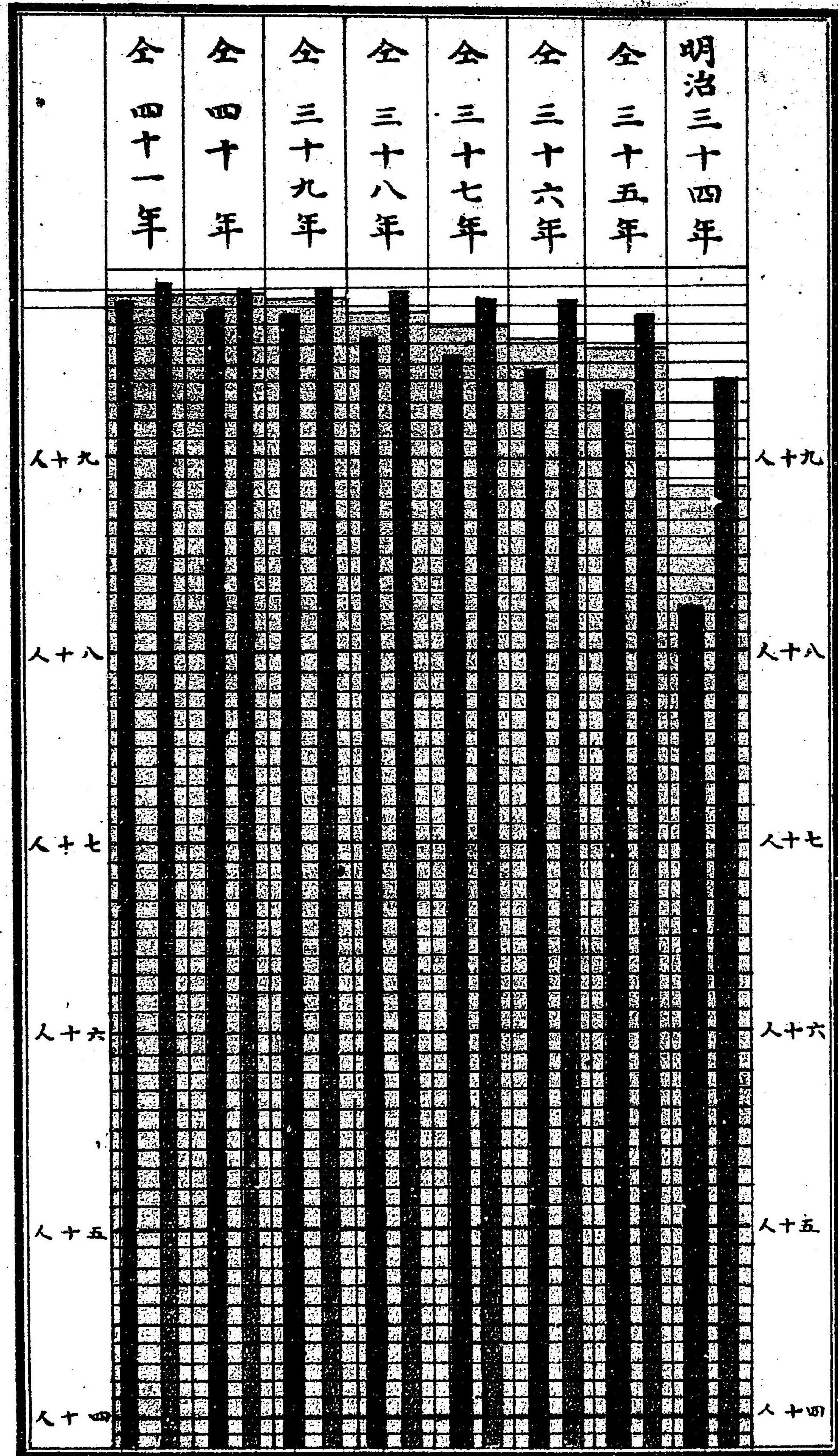
明治四十一年度

郡名	集配局		無集配局		切手賣所		郵便函		取集配便		現住人口一二付		小包		現住人口一二付	
	局數	局名	局數	局名	局數	局名	函數	函名	取集配便	現住人口一二付	小包	現住人口一二付	小包	現住人口一二付		
宮崎	一	宮崎	一	宮崎	一	宮崎	二、五五五	六九五	一、九八八	二、〇〇七	三、一〇六	二、四二五	二、四九一	二、九〇三	〇、三〇〇	〇、三五五
那珂	一	那珂	一	那珂	一	那珂	六、九一四	五七	一、三二二	一、二二九	九六五	一、七〇四	八八三	一、四三七	〇、二二	〇、二〇〇
北諸	一	北諸	一	北諸	一	北諸	四、八〇	一、九八八	一、三二二	一、二二九	七五九	一、五六二	二、六〇六	九六七	〇、三一	〇、二〇〇
東諸	一	東諸	一	東諸	一	東諸	七、五九	一、三二二	一、三二二	一、二二九	九六五	一、七〇四	八八三	一、四三七	〇、二二	〇、二〇〇
兒湯	一	兒湯	一	兒湯	一	兒湯	四、八〇	一、九八八	一、三二二	一、二二九	七五九	一、五六二	二、六〇六	九六七	〇、三一	〇、二〇〇
東白	一	東白	一	東白	一	東白	七、五九	一、三二二	一、三二二	一、二二九	九六五	一、七〇四	八八三	一、四三七	〇、二二	〇、二〇〇
西白	一	西白	一	西白	一	西白	四、八〇	一、九八八	一、三二二	一、二二九	七五九	一、五六二	二、六〇六	九六七	〇、三一	〇、二〇〇
合計	六	合計	六	合計	六	合計	二、五五五	六九五	一、九八八	二、〇〇七	三、一〇六	二、四二五	二、四九一	二、九〇三	〇、三〇〇	〇、三五五
明治四十一年	六	明治四十一年	六	明治四十一年	六	明治四十一年	二、五五五	六九五	一、九八八	二、〇〇七	三、一〇六	二、四二五	二、四九一	二、九〇三	〇、三〇〇	〇、三五五
全四十年	六	全四十年	六	全四十年	六	全四十年	二、五五五	六九五	一、九八八	二、〇〇七	三、一〇六	二、四二五	二、四九一	二、九〇三	〇、三〇〇	〇、三五五
全三十九年	六	全三十九年	六	全三十九年	六	全三十九年	二、五五五	六九五	一、九八八	二、〇〇七	三、一〇六	二、四二五	二、四九一	二、九〇三	〇、三〇〇	〇、三五五
全三十八年	六	全三十八年	六	全三十八年	六	全三十八年	二、五五五	六九五	一、九八八	二、〇〇七	三、一〇六	二、四二五	二、四九一	二、九〇三	〇、三〇〇	〇、三五五
合計	二四	合計	二四	合計	二四	合計	一、八七二	七七〇	一、八七二	七七〇	二、四六三	二、四六三	二、四六三	二、四六三	〇、三三	〇、三八

交通

二三九

學就中百者生既務義學就



男女
男
女

第一八〇 公立小學校及學級

明治四十二年三月三十一日現在

郡名	小學校		高等併置		高等		尋常		尋常補習		高等補習		計
	本校	分校	本校	分校	本校	分校	本校	分校	本校	分校	本校	分校	
宮崎	九	一	一五	一	二四	一	一七四	一	二四	一	二四	一	一九八
那珂	三三	一	一〇	一	三六	一	一七四	一	三六	一	三六	一	一九三
北諸	二六	一	八	一	二四	一	二〇九	一	二六	一	二六	一	二二五
西諸	一六	一	六	一	一四	一	一〇	一	一四	一	一四	一	一三二
東諸	七	一	六	一	一四	一	六八	一	一四	一	一四	一	八〇
兒湯	二六	一	一四	一	一四	一	一五六	一	一四	一	一四	一	一八六
東白	四六	一	一六	一	四一	一	二五六	一	二二	一	二二	一	二七九
西白	三三	一	七	一	三九	一	一一〇	一	二二	一	二二	一	一一八
合計	一八四	二六	九〇	四	二七八	一	一三六七	一	一五四	一	一五四	一	一四二一
明治四十一年	一七九	二六	九〇	四	二七三	一	一三六六	一	一五二	一	一五二	一	一三六四
明治四十年	二〇二	三三	七六	一	三二五	一	九七二	一	三二二	一	三二二	一	一三九九

郡名	小學校	高等併置	高等	尋常	尋常補習	高等補習	計
宮崎	五	二七〇	四九	一一八	一六七	九	二一七
那珂	七	二九九	四九	九二	一四二	七	二一七
北諸	四	三三三	四六	一〇六	一五二	四	二一六
西諸	一	四七三	四六	一〇六	一五二	一	二一六
東諸	一	三三三	四六	一〇六	一五二	一	二一六
兒湯	一	八三六	五九	一三六	一九五	一	二一六
東白	一	六五四	五九	一三六	一九五	一	二一六
西白	一	九四五	六四	一五一	二二五	一	二一六
合計	五	二一九	四九	一一八	一六七	九	二一七
明治四十一年	七	二九九	四九	九二	一四二	七	二一七
明治四十年	四	三三三	四六	一〇六	一五二	四	二一六
明治三十九年	一	四七三	四六	一〇六	一五二	一	二一六
明治三十八年	一	八三六	五九	一三六	一九五	一	二一六

第一七九 學齡兒童猶豫及免除ノ人員

明治四十二年三月三十一日現在

郡名	猶豫		免除		其他	
	男	女	男	女	男	女
宮崎	三	一	一	一	一	一
那珂	一	一	一	一	一	一
北諸	三	一	一	一	一	一
西諸	一	一	一	一	一	一
東諸	一	一	一	一	一	一
兒湯	一	一	一	一	一	一
東白	一	一	一	一	一	一
西白	一	一	一	一	一	一
合計	五	一	五	一	五	一
明治四十一年	三	一	一	一	一	一
明治四十年	一	一	一	一	一	一
明治三十九年	一	一	一	一	一	一
明治三十八年	一	一	一	一	一	一

郡名	現在尋常小學校畢業		計		猶豫		免除		合計		義務生		義務生	
	男	女	男	女	男	女	男	女	男	女	男	女	男	女
宮崎	一九四	一九	三六三	一三	一九〇	三	三三三	一〇八	六六八	四五一	九二〇	九八七	九八七	九八七
那珂	一八七	一七	三五四	一	三九一	一	三九一	一	四二六	四二六	九七九	九七九	九七九	九七九
北諸	一九四	一八	三三三	一	三九一	一	三九一	一	四〇八	四〇八	九八二	九八二	九八二	九八二
西諸	一八六	一五	三三三	一	三九一	一	三九一	一	四〇八	四〇八	九八二	九八二	九八二	九八二
東諸	一八七	一七	三三三	一	三九一	一	三九一	一	四〇八	四〇八	九八二	九八二	九八二	九八二
兒湯	一八二	一四	三三三	一	三九一	一	三九一	一	四〇八	四〇八	九八二	九八二	九八二	九八二
東白	一八七	一七	三三三	一	三九一	一	三九一	一	四〇八	四〇八	九八二	九八二	九八二	九八二
西白	一八七	一七	三三三	一	三九一	一	三九一	一	四〇八	四〇八	九八二	九八二	九八二	九八二
合計	一八七	一七	三三三	一	三九一	一	三九一	一	四〇八	四〇八	九八二	九八二	九八二	九八二
明治四十一年	一九四	一九	三六三	一	三九一	一	三九一	一	四〇八	四〇八	九八二	九八二	九八二	九八二
明治四十年	一八七	一七	三三三	一	三九一	一	三九一	一	四〇八	四〇八	九八二	九八二	九八二	九八二
明治三十九年	一八二	一四	三三三	一	三九一	一	三九一	一	四〇八	四〇八	九八二	九八二	九八二	九八二
明治三十八年	一八七	一七	三三三	一	三九一	一	三九一	一	四〇八	四〇八	九八二	九八二	九八二	九八二

第一八四		公立小學校入學兒童		明治四十一年度	
郡名	尋常	尋常補習		高等	
		男	女	男	女
宮崎	九九〇	九三八	三七一	一七七	一〇九三
南那珂	八三一	八一四	二六二	一〇	九二四
計					二〇一七

日々出席及缺席兒童平均數ハ一ヶ年ノ平均ヲ掲載シタルモノナリ

郡名	尋常	尋常補習	高等	日々出席兒童平均		日々缺席兒童平均	
				男	女	男	女
宮崎	四、六二八	三、八二八	二、三〇	三、六四六	五〇八	二三八	二一九
南那珂	四、二二二	三、五六四	一、五七	三、七二二	四〇五	一、五三	二〇二
北那珂	五、三三九	四、二二二	二、八二二	四、〇八〇	六五一	二二九	二二二
東那珂	二、九五三	二、二六八	一、二二五	二、八二二	三〇五	一一〇	一一三
東諸縣	一、七九六	一、三八九	一、〇八三	一、六九六	三〇六	九〇	一〇〇
東湯	三、九二五	三、三四四	一、六六	三、九四四	三〇六	一〇〇	一〇〇
東白	六、六三五	五、五九九	四、六九	五、七三三	四六六	一六四	一三九
西白	二、八六七	二、三二八	一、五八	二、二八八	二二四	一五五	一四〇
合計	三三、三四四	二六、五五一	一〇、二	三三、〇九三	三、四八九	一、三〇八	一、四〇〇
明治四十一年	二四、八〇三	二二、六二〇	七、四	二四、九三三	三、六五二	一、一〇一	一、五七一
全四十一年	二四、一〇九	二二、〇七六	一、五四	二四、九三三	三、六五二	一、一〇一	一、五七一
全三十九年	二二、九〇二	二一、一四六	八、五	二二、九三三	三、三六五	一、一〇一	一、五七一
全三十八年	二二、八三五	二一、六八〇	六、六	二二、九三三	三、三六五	一、一〇一	一、五七一

第一八三 公立小學校兒童

明治四十一年三月一日現在

郡名	尋常	尋常補習	高等	高等補習	計	日々出席兒童平均		日々缺席兒童平均	
						男	女	男	女
宮崎	四、六二八	三、八二八	二、三〇	一、〇四	八、七	三、四五	一、六七	一、六二九	
南那珂	四、二二二	三、五六四	一、五七	一、〇四	八、七	三、四五	一、六七	一、六二九	
北那珂	五、三三九	四、二二二	二、八二二	一、〇四	八、七	三、四五	一、六七	一、六二九	
東那珂	二、九五三	二、二六八	一、二二五	一、〇四	八、七	三、四五	一、六七	一、六二九	
東諸縣	一、七九六	一、三八九	一、〇八三	一、〇四	八、七	三、四五	一、六七	一、六二九	
東湯	三、九二五	三、三四四	一、六六	一、〇四	八、七	三、四五	一、六七	一、六二九	
東白	六、六三五	五、五九九	四、六九	一、〇四	八、七	三、四五	一、六七	一、六二九	
西白	二、八六七	二、三二八	一、五八	一、〇四	八、七	三、四五	一、六七	一、六二九	
合計	三三、三四四	二六、五五一	一〇、二	一、〇四	八、七	三、四五	一、六七	一、六二九	

俸給別累年比較ヲ掲ケルハ左ノ如シ

年次	未滿五圓		五圓		六圓		七圓		八圓		九圓		十圓		十一圓		十二圓		十三圓		十四圓		計
	男	女	男	女	男	女	男	女	男	女	男	女	男	女	男	女	男	女	男	女			
明治四十一年	二四	二四	一六	一六	三三	三三	二二	二二	二二	二二	一七	一七	一〇	一〇	一〇	一〇	一〇	一〇	一〇	一〇	一〇	一〇	一、六二九
全四十年	二五	二五	一八	一八	三五	三五	二二	二二	二二	二二	一七	一七	一〇	一〇	一〇	一〇	一〇	一〇	一〇	一〇	一〇	一〇	一、六二九
全三十九年	三〇	三〇	二二	二二	四〇	四〇	二九	二九	二九	二九	二二	二二	一五	一五	一五	一五	一五	一五	一五	一五	一五	一五	一、六二九
全三十八年	二七	二七	一四	一四	二二	二二	一四	一四	一四	一四	一〇	一〇	一〇	一〇	一〇	一〇	一〇	一〇	一〇	一〇	一〇	一〇	一、六二九
總計	七八〇	七八〇	六〇	六〇	二〇三	二〇三	五三	五三	二二七	二二七	一八七	一八七	一五九	一五九	一〇四	一〇四	一〇四	一〇四	一〇四	一〇四	一〇四	一〇四	一、六二九

名	稱	所在地	創立年	學年	年修年限	學級數	教員	生徒	卒業	本生
師範學校	縣立	宮崎郡大宮村	明治十八年	第一講部	四年	一九	男一六 女二	男一九三 女四六	男六三三 女三三	男六三 女一三
宮崎中學校	全	郡全	廿二年	補本	五年	一四	男二二 女二	男五四二 女三二	男六三六 女一	男七四 女一三
都城中學校	全	北諸郡都城町	廿二年	補本	五年	一〇	男一六 女二	男三四八 女一	男二〇一 女一	男四一 女一
延岡中學校	全	東白杵郡恒富村	廿二年	補本	五年	一〇	男一七 女二	男三一九 女一	男二五七 女一	男三七 女一

第一八六 公立諸學校

明治四十二年三月三十一日現在

小學校令改正ニヨル義務教育年限延長ノ結果本年度ニ於テハ卒業兒童著シク減セリ

郡名	男	女	尋常補習	高等	高等補習	計	兒童付
東諸縣	一六〇	五五	一	八三	二七	二四三	九二二
東白杵	四〇四	二二七	四	三三〇	九二	六三六	一一六三
東白杵	四四八	一五四	一	一五一	四七	五九九	六二二
西白杵	二二六	九二	一	八六	三二	三二二	七九四
合計	二七八七	一三〇一	五	一三六六	四五一	四〇六六	八八三
明治四十年	五八八五	五三三〇	三六	一五六八	五〇五	七五〇五	一一三三
三十九年	四九七〇	四六八三	三八	一三三七	四五五	六三八五	一一〇九
三十八年	五四七三	五一五七	二五	一三六九	四〇八	六六六七	一一〇八
三十七年	五二四三	五一九三	一八	一三三一	三四一	六三九二	一一〇八〇

第一八五 公立小學校卒業兒童

明治四十一年度

郡名	尋常	尋常補習	高等	高等補習	計	兒童付
宮崎	四四六	二二六	一五一	七〇	八五三	九六八
南那	三五八	二二〇	二〇一	六三	七四二	八八五
北那	四八七	一五九	二四二	八三	九七一	九二八
西那	二五八	七八	一三三	四二	四二〇	九〇三
合計	一六四九	六六四	二二八九	九〇二	二六〇〇	二六〇〇
明治四十年	六〇一六	五七七八	三三三九	一五五三	一六九七六	一六九七六
三十九年	六〇四八	五、六二九	三、八五八	一、六四三	一七、二一四	一七、二一四
三十八年	五、五九五	五、七六六	三、四二六	一、四三一	一六、二六四	一六、二六四
三十七年	五、九〇四	五、六二八	三、一四一	一、三二八	一六、〇二七	一六、〇二七

郡名	尋常	尋常補習	高等	高等補習	計	兒童付
北諸縣	一、〇二一	一、〇三四	四五四	一五〇	一、二八四	二、六五九
西諸縣	六三七	五五四	一八七	七六	一、四〇四	一、四〇四
東諸縣	三六四	三三八	一七一	六〇	九三三	九三三
兒湯	七八八	七五六	三三八	一七七	一、三六四	一、三六四
東白杵	一、三七五	一、二五四	三九六	一〇	二、〇〇九	二、〇〇九
西白杵	五四三	四七六	一六〇	四二	一、〇二一	一、〇二一
合計	六、五四九	六、一六四	二、三八九	九〇二	一六、〇二七	一六、〇二七
明治四十年	六〇一六	五、七七八	三、六三九	一、五五三	一六、九七六	一六、九七六
三十九年	六〇四八	五、六二九	三、八五八	一、六四三	一七、二一四	一七、二一四
三十八年	五、五九五	五、七六六	三、四二六	一、四三一	一六、二六四	一六、二六四
三十七年	五、九〇四	五、六二八	三、一四一	一、三二八	一六、〇二七	一六、〇二七

名	稱	所在地	創立年	學年	年修業限	學級數	教員	生徒	卒業	創立前年迄	本年
高等女學校	縣立	宮崎郡宮崎町	明治廿二年	補習科	四年	七	男 二六 女 七	男 八〇 女 二六四	男 一六六 女 一六六	男 二九〇 女 二九〇	男 二 女 八
農學校	全	宮崎郡赤江村	廿三年	農學科	三年	三	男 一五 女 一	男 四一 女 一	男 一三三 女 一三三	男 一八 女 一八	男 一 女 一
兒湯郡立農業學校	郡立	兒湯郡高鍋町	廿六年	畜産科	三年	一	男 一〇 女 一	男 三五 女 一〇八	男 八九 女 八九	男 一〇 女 一〇	男 一 女 一
宮崎郡立職業學校	全	宮崎郡宮崎町	廿七年	木工科 染織科 縫製科	三年	四	男 二 女 三	男 八一 女 一〇八	男 一〇〇 女 一〇八	男 一 女 一	男 一 女 一
都城女子職業學校	全	北諸縣郡都城町	廿五年	本修科	三年	一	男 一 女 一	男 六九 女 九	男 二五 女 二五	男 一 女 一	男 一 女 一
都城商業學校	町立	全 郡全町	廿七年	外修科 農學科 水産科	三年	三	男 一 女 一	男 七一 女 七一	男 二八 女 二八	男 一 女 一	男 一 女 一
飲尾農業學校	町立	南那珂郡吾田村	廿四年	農學科	二年	一	男 一 女 一	男 二二 女 二二	男 二六 女 二六	男 一 女 一	男 一 女 一
私立延岡高等女學校	私立	東臼杵郡岡宮村	廿九年	本修科	四年	二	男 一 女 一	男 一四 女 一四	男 一 女 一	男 一 女 一	男 一 女 一
私立延岡女子職業學校	私立	全 郡全村	廿九年	本修科	三年	三	男 一 女 一	男 一 女 一	男 一 女 一	男 一 女 一	男 一 女 一
私立向陽學會	全	宮崎郡赤江村	廿八年	外修科 國語科 漢語科	一年	一	男 一 女 一	男 八 女 八	男 二五〇 女 二五〇	男 一 女 一	男 一 女 一

高等女學校ハ明治二十九年創立ニ係ル町立宮崎高等女學校ヲ縣立トナシ農學校ハ明治二十六年創立ニ係ル獸醫學校ヲ延岡高等女學校ハ明治三十五年創立ニ係ル
延岡女學校ヲ改稱シタルモノナリ
×印ハ兼務者ナリ

第一八七

公立諸學校ノ收入支出

明治四十年度

科	目	入		出	
		全	計	全	計
師範學校	授業料	二〇五	二〇五	一、二〇〇	一、二〇〇
	基本財産ヨリ生スル收入	一	一	二、一六八	二、一六八
宮崎中學校	國庫補助	一	一	一、四三三	一、四三三
	縣費補助	一	一	七九二	七九二
都城中學校	國庫補助	一	一	一、四〇八	一、四〇八
	縣費補助	一	一	九七三	九七三
延岡中學校	國庫補助	一	一	一、四四二	一、四四二
	縣費補助	一	一	一、九二七	一、九二七
高等女學校	國庫補助	一	一	一、〇〇二	一、〇〇二
	縣費補助	一	一	一、〇〇二	一、〇〇二
農學校	國庫補助	一	一	一、〇〇二	一、〇〇二
	縣費補助	一	一	一、〇〇二	一、〇〇二
實業學校及 實業補習學校	國庫補助	一	一	一、〇〇二	一、〇〇二
	縣費補助	一	一	一、〇〇二	一、〇〇二
計		六五二	六五二	七、六二二	七、六二二
明治三十九年度		六八五	六八五	六、三三三	六、三三三
明治三十八年度		六四三	六四三	五、七九六	五、七九六
明治三十七年度		六〇二	六〇二	五、五六七	五、五六七
明治三十六年度		五二四	五二四	五、四九一	五、四九一
支					
校長俸給				一、一八三	一、一八三
教職、助教職、訓導俸給				九、七七四	九、七七四
舎監俸給				一、四三三	一、四三三
書記俸給				七九二	七九二
代用教員俸給				一、九〇三	一、九〇三
旅費				三九四	三九四
雜費				一、二二二	一、二二二
生徒給				一、七〇八	一、七〇八
圖書器械本費				一、一〇三	一、一〇三
圖書器械費				三、四四一	三、四四一
消耗品費				一、七五〇	一、七五〇

教育

二五七

二五六

郡名	第一八九 公立小學校費支出													
	正教員俸給	准教員俸給	代用教員俸給	旅費	雜給	生徒給費	借地借家賃	圖書機械標本費	器具費	消耗品費	新營費	修繕費	其他ノ費	計
宮崎	二五、一〇七	三、〇五五	三、三三七	九五九	二、二二一	二二	二四	二、八六八	二、三三〇	二、二二五	一、一八〇	三、八二二	四、七五一	六二、五五六
南那珂	二四、二〇七	三、五五七	二、二六四	二、六四四	一、六五二	一	六三	二、三三九	一、二三九	二、三七五	一、七三〇	一、六四八	四、七一	四八、四二九
北諸縣	二九、二八〇	三、七四七	四、二八七	二、三六〇	二、八一四	一〇一	七二	二、四三七	二、六四四	二、四八〇	三、三三三	一、九八六	六、九七二	九二、五三二
西諸縣	一六、四六三	三、三四五	一、五五〇	七三九	七二六	九三	一六二	一、七五〇	一、二二五	一、九三八	一、二〇四	一、二〇四	三、五八三	三二、七七八
東諸縣	九、〇一六	一、一四二	一、九六四	五四〇	六五〇	一	一〇	八〇三	一、〇九四	八六二	四、四三五	九〇五	七、八二	二二、二八五
兒湯	二四、一一八	三、〇〇六	三、六〇六	二、八〇二	一、四〇〇	五三	一三六	二、三九七	一、六四六	二、一一八	四、四三七	三、五三三	二、四八三	五四、二七六
東白杵	二八、八七五	六、〇三三	六、九九八	三、〇一六	二、八四五	一	二五〇	二、七四一	二、〇六〇	三、二八七	九、八〇九	二、一六八	三、三三四	七二、四一六
西白杵	八、六四〇	二、一一〇	三、九九九	一、五五五	四八一	六二	六	一、一三二	四八三	一、五六三	二、四二八	一、〇四二	一、六三〇	二五、四一

本表ハ學校ニ屬スル收入ノミヲ掲載シタルモノナリ

郡名	授業料	寄附金	基本財産收入	雑收入	郡費補助	計
兒湯	二、一九八	二、八四	五四一	六一	一	三、〇八四
東白杵	二、六四四	一、八八七	四〇	二六〇	一	四、八三一
西白杵	六六二	四、六九〇	一、七八八	一	一	七、一四〇
合計	一三、三五四	九、四三三	一、一九七二	一、七四四	三九	二六、五五二
明治三十九年度	一三、一三六	三、〇〇三	一、一六七四	一、四五〇	一	二九、二五七
全三十八年度	一一、四一三	三、七三一	一、〇九〇九	一、五五九	一	二七、六一六
全三十七年度	九、四九二	六、八五三	一一、〇三三	六四一	一	二九、〇一九
全三十六年度	九、五七〇	二、一九八九	一一、五四六	一、一三三	一〇〇	三六、三一八

第一八八 公立小學校費收入

明治四十年度

郡名	授業料	寄附金	基本財産收入	雑收入	郡費補助	計
宮崎	二、六二五	一、四六〇	五六二	一〇〇	三九	四、七八六
南那珂	二、〇一九	九、九二	五〇	二四	一	三、一八五
北諸縣	一、四九一	一、一〇	七、八四八	七八〇	一	一〇、一一九
西諸縣	九五四	一、一〇	三〇	三九二	一	一、四九六
東諸縣	七六一	一	一一三	二七	一	一、〇〇一

支

科目	支		計
	新修費	其他ノ諸費	
師範學校	四、四三九	一、〇五三	五、四九二
宮崎中學校	一、五二〇	一、〇七〇	二、五九〇
都城中學校	一、八六	三六〇	五四六
延岡中學校	一八六	四一九	六〇五
高等女學校	一	七七〇	七七一
農學校	五七七	一、三二八	一、九〇五
實業學校及實業補習學校	七、五六六	二、二四二	九、八〇八
合計	一八、四三一	四〇、七八四	五八、二一五
明治三十九年度	一七、九六六	二〇、五八一	三八、四七七
全三十八年度	一七、五〇七	一四、八八四	三二、三九一
全三十七年度	一八、三三七	一四、八七八	三三、二一五
全三十六年度	一八、二八三	一四、四〇七	三二、六九〇

收入ハ單ニ其校ノ直接收入ニ屬スルモノノミヲ掲載シタルモノナリ

金額中ニハ公債正書及有價證券ノ價格ヲ算入ス

全	全	全	明
三十七年	三十八年	三十九年	治四十年
八八〇〇八	九九〇六四	一〇二、九五六	一〇三、七三八
二二〇、八六八	五四八、七五〇	七七六、五七六	一二九、九七二
一三、三二四	三三、五五三	三九、六二七	四〇、七九七
二五三	三六七	五八五	五七一
一一、一〇	二、六九〇	三、七七五	二、六九五
五三	七三三	七五	一三三
一〇、二四九	一三六、〇二九	一四六、四三三	一四七、三六五

第一九〇 公立小學校基本財産 明治四十一年三月三十一日現在

郡名	金額	土地		建物		其他物品價格		金額計
		坪數	坪價	坪數	坪價	其他物品價格	金額	
宮崎	六四、九五五	一六六、八一	九八八					七四、九三三
那珂	三六八	一、六五〇	一六五					五三三
南	六七、五三一	八二、五五八	五、五五七					七三、〇八八
北	四一	四九、三六九	三、三四八					三、七五九
西	五、二七九	二四、九六七	一、二九七					八、二二六
東	八、七四八	一三四、〇二二	一、九八九					一〇、七三七
兒	二、九四七	六三七、二六二	四、五五三					一〇、七三七
白	三八、二一一	六五四、六七〇	一七、七九六					八〇、七七
西	三、八二二	六五四、六七〇	一七、七九六					五七、一五二
白	三、八二二	六五四、六七〇	一七、七九六					五七、一五二
計	一二九、六九〇	一、六〇一、二七九	三五、六九三	四一六				一六八、九六五

郡名	合計	正教員		准教員		代用教員		生徒	借地	圖書機標本費	器具費	消耗品費	新營費	修繕費	其他ノ費	計
		俸給	俸給	俸給	俸給	給費	借家賃									
全	一六五、七〇六	二五、九八七	二八、〇四一	一〇、二一七	一〇〇、二八	三三九	八二二	一六、四八七	一二、七三一	一六、八四八	七〇、五〇二	一六、三〇〇	二八、三二六	一〇、一四	一六、七八九	四〇、九三三
明治三十九年度	一五〇、四一八	二五、七三二	二五、九三六	一〇、二一七	九五、三三	二八八	八四六	一三、二〇八	九、五三三	一三、四八七	三、八七九	一〇、一四	一八、五一一	一〇、一四	一六、七八九	三三、五〇一
全	一三七、〇四七	二四、九六六	二二、八三六	七、五九六	八八、八三	二七五	六一一	一一、四八一	二、六〇二	一一、六〇二	五、二三九	八、六三六	一八、五一一	八、六三六	一八、五一一	二六、八一三
全	一二九、七七八	二九、二一五	二一、五八二	六、四九六	八九、三二	五三	六〇五	九、五五五	七、三六〇	一一、九八五	五、七三八	六、〇二七	一七、一四	一七、一四	一七、一四	二五、四二八
全	一一八、九九三	三〇、三五四	二六、〇四三	七、七九一	九、二一〇	三四	六八七	一〇、五八九	九、八〇九	一二、四〇九	六、一六三	七、二七五	一七、一四	一七、一四	一七、一四	三二、一三四

衛生

第一九一 醫師

明治四十一年十二月三十一日現在

全	全	全	明	總	西	東	兒	東	西	北	南	宮	郡	全		計	專	計	合	醫師一人 二付人口
														醫學士	卒業					
三十七年	三十八年	三十九年	四十年	計	白	白	湯	諸	諸	諸	那	崎	名	一	三	六	齒科	一	六	一,二六二
一	一	一	三	六	一	二	一	一	一	一	一	一	三	醫學士	一	七〇	齒科	二	四〇八	一,三二八
五四	六三	六六	六八	七〇	六	一八	一〇	一	四	九	一〇	一三	三	卒業	七九	一	齒科	一	二二八	一,八九六
七一	六六	七三	七五	七九	四	一五	八	九	九	二	七	一六	一六	試驗	九	一	齒科	一	二二	一,三七二
一〇	九	九	九	九	一	二	二	一	一	二	一	三	三	履歷	二二六	一	齒科	一	二二	一,四七二
二六八	二六〇	二五七	二四一	二三六	一三	四二	二四	一五	三〇	五〇	三二	三〇	三〇	從來開業	六	一	齒科	一	二二	一,〇八三
六	六	六	六	六	一	二	二	一	一	一	一	一	一	限地開業	二二	一	齒科	一	二二	一,二九七
四一〇	四〇五	四二二	四〇二	四〇六	二二	八二	四六	二五	四四	七二	五一	六四	六四	計	二二	一	計	一	二二	一,四〇六
三	三	三	二	二	一	一	一	一	一	一	一	一	一	齒科	二	一	計	一	二	一,二七二
三	三	三	二	二	一	一	一	一	一	一	一	一	一	計	二	一	計	一	二	一,〇八三
四一三	四〇八	四一五	四〇四	四〇八	二二	八二	四六	二五	四四	七二	五一	六五	六五	合計	二二	一	合計	一	二二	一,二六二
一,二一〇	一,二五一	一,二五八	一,三二一	一,三二八	一,八九六	一,三七二	一,四七二	一,〇八三	一,二九七	一,〇八三	一,二七二	一,四〇六	一,二六二	醫師一人	二	一	合計	一	二	一,二六二

第一九二

產婆、鍼灸、藥劑師、藥種商、製藥者

明治四十一年十二月三十一日現在

事蹟	金額財產及力役等ヲ寄附セシ者	計	明治四十年			明治三十九年			明治三十八年			明治三十七年		
			金額	力役	寄附	金額	力役	寄附	金額	力役	寄附	金額	力役	寄附
褒章														
銀杯														
木杯														
褒狀														
褒詞														
金員														

郡名	前年ヨリ新ニ救助ヲ受ケシ人員	計	死亡	廢停	計	瘵疾		現員		養兒救助金
						瘵疾	瘵疾	老幼	重病	
宮崎	一八	四	三	二	六	七	七	一	一	三五五九三〇
東諸	三	一	一	一	三	一	一			一八四四〇〇
兒湯	二	一	三	一	四	七	三			五四〇三三〇
合計	三三	四	一〇	三	一三	一四	一	一	一	六〇五七九〇
明治四十年	三二	三	四	一	八	一七	三	二	二	一五三四三〇〇
明治三十九年	二七	三	二	一	六	一八	五	二	三	一五三四三〇〇
明治三十八年	二七	三	二	一	六	一八	五	二	三	一四一六八六
全	三三	四	一〇	三	一三	一四	一	一	一	一四一六八六

第二〇五 國費恤救

明治四十一年

年別	避難所費	食料費	被服費	治療費	小屋掛費	就業費	計
明治四十年度	四	四	四	四	四	四	一六五〇〇
明治三十九年度	四	四	四	四	四	四	三八八七一
明治三十八年度	四	四	四	四	四	四	二二九六八四
明治三十六年度	四	四	四	四	四	四	一〇〇六六二
全	一六	一六	一六	一六	一六	一六	一〇〇六六二

第二〇六 罹災救助

明治四十一年

郡名	本縣ニ於テ取扱ヒタル人員	他府縣ニ於テ取扱ヒタル人員	計			
				金額	金額	金額
宮崎	一	一	二	三三三三〇	八一八〇	三三三三〇
南那	一	一	二	四九六〇	一六七七〇	八一八〇
北諸	一	一	二	三九三〇	八一八〇	八一八〇
西諸	一	一	二	三九三〇	八一八〇	八一八〇
全	四	四	八	一六六六〇	三三三三〇	三三三三〇

第二〇七 行旅病人及死亡人

明治四十一年

養育教育及遊樂

民事裁判

第二〇九 民事訴訟件數

明治四十一年

所名	受		計	既					計	未		計
	舊受	新受		判決	却下	和解	取下	取調中		其他		
宮崎地方裁判所	四六	一一三	一五九	七四	一	一	四三	二七	一一	三二	四二	
宮崎區裁判所	六三	四〇八	四七〇	三二七	一	一四	一七四	四一五	二六	三九	五五	
宮崎區裁判所	一五	一三五	一五〇	六一	一	四	五五	一〇〇	六	二四	三〇	
秋田區裁判所	一九	一七四	一九三	一〇一	二	一	五三	一六七	八	一八	二六	
都城區裁判所	二八	一三三	一六一	四二	九	七	七〇	二二八	四	二九	三三	
延岡區裁判所	五四	一〇五	一五九	五九	一	一七	七九	一五五	四	一	四	
高千穂區裁判所	二四	一〇六八	一一九二	五六四	二	四四	四七三	一一〇三	四九	一四二	一九〇	
合計	二二四	一〇六八	一二九二	五六四	二二	四四	四七三	一一〇三	四九	一四二	一九〇	
明治四十年	一六〇	一〇六三	一二二三	五二六	一七	一一	三三三	九九七	一〇五	一一〇	二二五	
全三十九年	一六六	八九二	一〇五八	五六七	四四	三八	二九六	九四五	四九	六四	一一三	
全三十八年	二六四	九一六	一一八〇	五七七	二六	三〇	三八〇	一〇一三	四四	一一三	一六六	
全三十七年	三四五	一三三〇	一六七五	八一	一一	六五	四九一	一三七九	一〇一	一九五	二九六	

本表及以下二表ハ第一審事件ノミヲ掲載ス
延岡支部ノ分ハ宮崎地方裁判所ノ分ニ合算セリ

第二〇 民事新受訴訟種類

明治四十一年

民事裁判

所名	受		理		既		濟		未		計
	舊受	新受	計	廢棄	棄却	和解	取下	計	取調中	其他	
宮崎區裁判所	八	二八	三六	九	二	一	七	二九	二	五	七
宮崎地方裁判所	五	一一	一六	四	一	一	一	二	一	四	五
宮崎區裁判所	一	一	二	一	一	一	一	一	一	一	一
都城區裁判所	一	一	二	一	一	一	一	一	一	一	一
延岡區裁判所	一	一	二	一	一	一	一	一	一	一	一
高千穗區裁判所	一	一	二	一	一	一	一	一	一	一	一
計	二	六五	八六	九	二八	一	一六	六二	一一	一四	二五
明治四十年	二〇	六六	八六	一七	三〇	一	一八	六五	八	一三	二二
全三十九年	二六	六四	九〇	一七	三六	一	一六	七〇	八	一三	二〇
全三十八年	一七	八〇	九七	一六	三八	一	一七	七二	一四	一三	二六

第二二 民事控訴件數

明治四十一年

所名	受		理		既		濟		未		計
	舊受	新受	計	廢棄	棄却	和解	取下	計	取調中	其他	
延岡區裁判所	七八	四三	一六	一	一	一	一	一三七	五、六九五	一、六五三	七三四八
高千穗區裁判所	八四	一一	一一	一	一	一	一	一〇六	二、六三九	一、六二六	四二六五
合計	一六二	一二〇	三二	二	二	二	二	二一三	八、三三四	三、二七九	一一、六一三
明治四十年	七三	一五	一〇八	一	一	一	一	一〇二	七、〇八一	七、八五二	一四、九三三
全三十九年	六〇	一六	八二	一	一	一	一	八七	五、九〇〇	三、七二六	九、六二六
全三十八年	六六	一五	六三	一	一	一	一	九一	三、九〇六	四、〇七〇	七、九七六
全三十七年	九六	二二	四九	一	一	一	一	一三七	四、六三六	二、八二九	七、四六五

第二一 民事新受訴訟金額價格階級

明治四十一年

所名	金額		價格階級		金額	見積	計
	圓	金	圓	金			
宮崎地方裁判所	二九	一	一	一	八七	九八、五八四	一、七四〇、五〇
宮崎區裁判所	二九	一	一	一	四〇八	一四、八二八	三、六四五
宮崎區裁判所	八五	七四	一	一	一三六	六、八六八	一、四七五
都城區裁判所	二九	一	一	一	一三六	六、八六八	一、四七五
延岡區裁判所	二九	一	一	一	一三六	六、八六八	一、四七五
高千穗區裁判所	二九	一	一	一	一三六	六、八六八	一、四七五
合計	一三六	一	一	一	一三六	六、八六八	一、四七五
明治四十年	三三	一	一	一	一三六	六、八六八	一、四七五
全三十九年	三三	一	一	一	一三六	六、八六八	一、四七五
全三十八年	二七	一	一	一	一三六	六、八六八	一、四七五
全三十七年	一三	一	一	一	一三六	六、八六八	一、四七五

所名	金額		價格階級		金額	見積	計
	圓	金	圓	金			
宮崎地方裁判所	二九	一	一	一	八七	九八、五八四	一、七四〇、五〇
宮崎區裁判所	二九	一	一	一	四〇八	一四、八二八	三、六四五
宮崎區裁判所	八五	七四	一	一	一三六	六、八六八	一、四七五
都城區裁判所	二九	一	一	一	一三六	六、八六八	一、四七五
延岡區裁判所	二九	一	一	一	一三六	六、八六八	一、四七五
高千穗區裁判所	二九	一	一	一	一三六	六、八六八	一、四七五
合計	一三六	一	一	一	一三六	六、八六八	一、四七五
明治四十年	三三	一	一	一	一三六	六、八六八	一、四七五
全三十九年	三三	一	一	一	一三六	六、八六八	一、四七五
全三十八年	二七	一	一	一	一三六	六、八六八	一、四七五
全三十七年	一三	一	一	一	一三六	六、八六八	一、四七五

二八四

郡名	地所	地所建物船船混合		地所建物船船混合		計
		件數	價格	件數	價格	
東諸	東湯縣	二二〇八	九七七八六	三	一六八四	二二一八
東白	東白	三三〇八	一八七、八五五	九〇	七〇五四	三、九三八
西白	西白	三、五四五	一八四、〇三八	一〇七	六九六五	一、三三八
合計		一、六八七	一〇九、五三三	二六	一〇九二	一、八二一
明治四十年		二七、六七九	一、四二九、六五三	四九九	四二、七〇三	二八、八六一
全三十九年		三二、八六九	一、八四三、六九五	四七〇	三九、四六〇	三三、〇八四
全三十八年		二八、八九三	一、三七〇、七七九	四六三	三三、〇九二	二九、九五五
全三十七年		二四、八八六	一、一八八、三八二	四三五	三四、八九七	二五、七四八
全計		二五、七七〇	一、二〇四、四八七	五七五	四、五九三八	二七、〇六一

第二六 地所建物船舶書質入

明治四十一年

郡名	地所	地所建物船船混合		地所建物船船混合		計
		件數	金額	件數	金額	
宮崎	宮崎	一、七〇四	三五、六五三	二二五	一八、四六四	一、九二九
南那珂	南那珂	一、二七二	一九、九八〇	二二	二、六二六	一、二九四
北那珂	北那珂	二、四九八	五二、七四一	二〇	四、五四八	二、五一八
西諸	西諸	六五四	一一、四七一	一四	四、五八〇	六六八
東諸	東諸	八〇一	一四、一六〇	三三	一、九二二	八八一
全計		七、八〇〇	一、一四、一六〇	一〇二	二、九一〇	八、九一〇

郡名	地所	地所建物船船混合		地所建物船船混合		計
		件數	金額	件數	金額	
東白	東白	一、八一七	二〇、一八七	四七	四、三九八	一、九一五
東白	東白	九四二	二二、二六六	三五	三、〇六四	二、〇七九
西白	西白	五九一	七三、四九八	九	四〇七	八、五〇五
合計		二、三三〇	一一、六五〇	九一	七、八六九	四、九〇〇
明治四十年		一〇、二七八	一、八三四、六四七	三〇五	四〇、〇〇八	一〇、九一〇
全三十九年		一〇、二七一	一、八三九、五七三	三二八	四一、四二二	一一、〇三九
全三十八年		八、九三四	一、三〇、八〇二	二七五	二二、〇八三	九、二一四
全三十七年		八、二一五	一、四〇、三四〇	二三八	二五、五四三	八、六六七
全計		一一、五四四	一、〇七、〇七八	三八二	二二、七六一	一、五八三

署名	明治三十九年		明治三十八年		明治三十七年	
	人員數	戶數	人員數	戶數	人員數	戶數
警務長	2	2	2	2	2	2
警部技手	2	2	2	2	2	2
巡查	301	298	298	274	274	274
屠畜技手	4	3	4	5	4	5
計	336	336	336	303	303	303
署員一人二付	179	179	179	179	179	179

戸數、人口ノ比例ハ警察ノ戸口調査ニ基キ算出ス又合計ノ比例ハ警察部ノ人員ヲ除キタルモノヲ以テ算出セリ

第二二八 警察上ノ褒賞及救助

類別	明治四十一年		全四十年		全三十九年		全三十八年		全三十七年	
	人員數	金額	人員數	金額	人員數	金額	人員數	金額	人員數	金額
賞與	162	166,000	127	128,500	148	199,500	134	343,500	137	232,500
褒與	1	...	1	...	1	...	1	...	1	...
傷殘恩給及扶助	2	28,000	1	1,000	1	1,000	1	1,000	2	26,000
死亡給助及給與	3	28,000	1	1,000	1	1,000	1	1,000	2	26,000
療治料	2	66,300	1	1,000	1	1,000	1	1,000	1	1,000
祭祀料	1	6,000	1	1,000	1	1,000	1	1,000	1	1,000
計	167	330,300	130	132,500	151	199,500	137	346,500	141	271,000
人民賞與	49	378,000	66	380,000	179	355,000	127	250,000	46	630,000
合計	216	718,300	185	712,500	327	554,500	264	596,500	183	841,000

第二二九 警察死傷人員

事故	明治四十一年		全四十年		全三十九年		全三十八年		全三十七年	
	人員數	金額	人員數	金額	人員數	金額	人員數	金額	人員數	金額
警察官	1	...	1	...	1	...	1	...	1	...
民	1	...	1	...	1	...	1	...	1	...
計	2	...	2	...	2	...	2	...	2	...
人命救助ニヨリ	1	...	1	...	1	...	1	...	1	...
傳染病患者ニ直接セシニヨリ	1	...	1	...	1	...	1	...	1	...
合計	2	...	2	...	2	...	2	...	2	...

事故別類年比較ヲ掲ケルハ左ノ如シ

年次	犯人拒捕ニ依リ	人命救助ニヨリ	傳染病患者ニ直接セシニヨリ
明治四十一年	1	1	1
全四十年	1	1	1
全三十九年	1	1	1
全三十八年	1	1	1
全三十七年	1	1	1

第二三〇 救護件數

明治四十一年

二九三

人口ニ對スル比例ハ警察ノ戸口調査ニ係ル人口ニ依リ算出ス○被殺害者及天災其他死亡者因由ノ累年比較ヲ掲ケルハ左ノ如シ

年次	被殺害者						天災其他死亡者						合計	人口
	自殺	被殺害者	誤死	天災	其他	合計	天災	其他	合計	人口				
明治四十一年	1	1	9	1	1	10	8	2	10	78	13	31	158	349
明治四十年	3	1	5	1	1	11	2	1	3	11	1	12	348	348
明治三十九年	4	1	4	1	1	11	1	1	2	11	1	12	347	347
明治三十八年	3	1	4	1	1	10	1	1	2	11	1	12	346	346
明治三十七年	4	1	5	1	1	11	1	1	2	11	1	12	345	345
合計	13	4	18	4	4	39	12	4	16	38	4	42	1348	1348
高千	2	1	3	1	1	7	1	1	2	7	1	8	151	151
延岡	1	1	1	1	1	5	1	1	2	5	1	6	151	151
細島	1	1	1	1	1	5	1	1	2	5	1	6	151	151
高鍋	1	1	1	1	1	5	1	1	2	5	1	6	151	151
高久	1	1	1	1	1	5	1	1	2	5	1	6	151	151
小加	1	1	1	1	1	5	1	1	2	5	1	6	151	151
都林	1	1	1	1	1	5	1	1	2	5	1	6	151	151
都城	1	1	1	1	1	5	1	1	2	5	1	6	151	151
都島	1	1	1	1	1	5	1	1	2	5	1	6	151	151
都津	1	1	1	1	1	5	1	1	2	5	1	6	151	151
都尾	1	1	1	1	1	5	1	1	2	5	1	6	151	151

警察

二九九

第二四 變死者

宮崎	自殺者		被殺害者		誤死		天災其他		合計		人口萬	
	男	女	男	女	男	女	男	女	男	女		
宮崎	2	1	1	1	7	2	4	1	13	3	16	190

明治四十一年

年次	變死者						其他						合計	人口萬
	自殺	被殺	誤死	天災	其他	合計	自殺	被殺	誤死	天災	其他	合計		
明治四十一年	1	1	9	1	1	13	8	2	10	78	13	91	158	349
明治四十年	3	1	5	1	1	11	2	1	3	11	1	12	348	348
明治三十九年	4	1	4	1	1	11	1	1	2	11	1	12	347	347
明治三十八年	3	1	4	1	1	10	1	1	2	11	1	12	346	346
明治三十七年	4	1	5	1	1	11	1	1	2	11	1	12	345	345
合計	13	4	18	4	4	39	12	4	16	38	4	42	1348	1348
高千	2	1	3	1	1	7	1	1	2	7	1	8	151	151
延岡	1	1	1	1	1	5	1	1	2	5	1	6	151	151
細島	1	1	1	1	1	5	1	1	2	5	1	6	151	151
高鍋	1	1	1	1	1	5	1	1	2	5	1	6	151	151
高久	1	1	1	1	1	5	1	1	2	5	1	6	151	151
小加	1	1	1	1	1	5	1	1	2	5	1	6	151	151
都林	1	1	1	1	1	5	1	1	2	5	1	6	151	151
都城	1	1	1	1	1	5	1	1	2	5	1	6	151	151
都島	1	1	1	1	1	5	1	1	2	5	1	6	151	151
都津	1	1	1	1	1	5	1	1	2	5	1	6	151	151
都尾	1	1	1	1	1	5	1	1	2	5	1	6	151	151

二九八

年次	自殺者ノ月別及所爲												
	一月	二月	三月	四月	五月	六月	七月	八月	九月	十月	十一月	十二月	計
明治四十年	1	2	1	1	1	1	1	1	1	1	1	1	13
明治三十九年	1	3	1	1	1	1	1	1	1	1	1	1	14
明治三十八年	1	1	1	1	1	1	1	1	1	1	1	1	13
明治三十七年	3	1	1	1	1	1	1	1	1	1	1	1	15
計	6	7	4	4	4	4	4	4	4	4	4	4	47

第三二五 自殺者ノ月別及所爲

明治四十一年

明治四十年	合計	入				鐵砲				刃物				絞				所爲		
		女	男	女	男	女	男	女	男	女	男	女	男	女	男	女	男		女	
八	七	一	六	一	一	二	一	一	一	一	二	一	一	一	二	一	一	一	二	一月
五	五	二	三	一	一	一	一	一	一	一	一	一	一	一	二	三	一	一	一	二月
九	六	一	五	一	一	二	一	一	一	一	一	一	一	一	三	一	一	一	一	三月
六	五	一	五	一	一	一	一	一	一	一	一	一	一	一	五	一	一	一	一	四月
三	一	一	一	一	一	一	一	一	一	一	一	一	一	一	一	一	一	一	一	五月
八	二	一	二	一	一	一	一	一	一	一	一	一	一	一	一	一	一	一	一	六月
九	一	一	一	一	一	一	一	一	一	一	一	一	一	一	一	一	一	一	一	七月
七	四	一	三	一	一	一	一	一	一	一	一	一	一	一	二	一	一	一	一	八月
四	四	二	二	一	一	一	一	一	一	一	一	一	一	一	二	二	一	一	一	九月
三	五	三	二	一	一	一	一	一	一	一	一	一	一	一	一	一	一	一	一	十月
一	一	一	一	一	一	一	一	一	一	一	一	一	一	一	一	一	一	一	一	十一月
四	三	一	二	一	一	一	一	一	一	一	一	一	一	一	一	一	一	一	一	十二月
六	八	二	三	一	一	一	一	一	一	一	一	一	一	一	一	一	一	一	一	計

自殺者所爲ノ累年比較ヲ掲ケルハ左ノ如シ

年次	絞		刃物ニテ		銃砲ニテ		入		水		劇毒藥ニテ		計
	男	女	男	女	男	女	男	女	男	女	男	女	
明治四十一年	三	三	一	一	一	一	一	一	一	一	一	一	四
明治四十年	三	三	一	一	一	一	一	一	一	一	一	一	四
明治三十九年	三	三	一	一	一	一	一	一	一	一	一	一	四
明治三十八年	二	二	一	一	一	一	一	一	一	一	一	一	三
明治三十七年	二	二	一	一	一	一	一	一	一	一	一	一	三
計	三	三	一	一	一	一	一	一	一	一	一	一	四

第三二六 自殺者年齢及因由

明治四十一年

因由	十六年未滿		二十六年未滿以上		三十二年未滿以上		四十年未滿以上		五十年未滿以上		五十年以上		計
	男	女	男	女	男	女	男	女	男	女	男	女	
精神錯亂	一	一	一	一	一	一	一	一	一	一	一	一	一
疾病ヲ苦ニシ	一	一	一	一	一	一	一	一	一	一	一	一	一
貧窮	一	一	一	一	一	一	一	一	一	一	一	一	一
苦情	一	一	一	一	一	一	一	一	一	一	一	一	一
計	一	一	一	一	一	一	一	一	一	一	一	一	一

101

100

第三四 狩獵人員

明治四十一年

郡名	甲種			乙種			合計
	一等	二等	三等	一等	二等	三等	
宮那郡	1	1	1	1	1	1	6
南河郡	1	1	1	1	1	1	6
北河郡	1	1	1	1	1	1	6
西河郡	1	1	1	1	1	1	6
東河郡	1	1	1	1	1	1	6
兒湯郡	1	1	1	1	1	1	6
東河郡	1	1	1	1	1	1	6
諸縣	1	1	1	1	1	1	6
西河郡	1	1	1	1	1	1	6
白杵	1	1	1	1	1	1	6
總計	10	10	10	10	10	10	60
明治四十一年	10	10	10	10	10	10	60
全	10	10	10	10	10	10	60
全	10	10	10	10	10	10	60
全	10	10	10	10	10	10	60

第三五 貸座敷及藝娼妓

明治四十一年

郡名	貸座敷	藝娼妓			合計
		開業	年末現在	閉業	
宮那郡	1	1	1	1	4
南河郡	1	1	1	1	4
北河郡	1	1	1	1	4
西河郡	1	1	1	1	4
東河郡	1	1	1	1	4
兒湯郡	1	1	1	1	4
東河郡	1	1	1	1	4
諸縣	1	1	1	1	4
西河郡	1	1	1	1	4
白杵	1	1	1	1	4
總計	10	10	10	10	60
明治四十一年	10	10	10	10	60
全	10	10	10	10	60
全	10	10	10	10	60
全	10	10	10	10	60

第三六 密淫賣

明治四十一年

郡名	密淫賣	合計		
		初犯	再犯	三犯以上
宮那郡	1	1	1	1
南河郡	1	1	1	1
北河郡	1	1	1	1
西河郡	1	1	1	1
東河郡	1	1	1	1
兒湯郡	1	1	1	1
東河郡	1	1	1	1
諸縣	1	1	1	1
西河郡	1	1	1	1
白杵	1	1	1	1
總計	10	10	10	10
明治四十一年	10	10	10	10
全	10	10	10	10
全	10	10	10	10
全	10	10	10	10

署名	高加久藤				總計	明治四十年	全三十九年	全三十八年	全三十七年
	高	加	久	藤					
實	初犯	二	二	一	七	三	三	三	三
	再犯								
淫	三犯以上					二	一	一	一
	計	二	二	一	七	二五	三五	三三	三四
謀	初犯					九			
	再犯								
合	三犯以上								
	計					一〇	二〇	九	九
容	初犯								
	再犯								
止	三犯以上								
	計					七	一	一	一
合計						三五	四五	四四	四四

監獄

第三七 司獄官

署名	官名	監獄	分監	延岡	合計	明治四十年	全三十九年	全三十八年	全三十七年
延岡	典獄	一	一	一	一	一	一	一	一
宮崎	看守長	一	一	一	一	一	一	一	一
延岡	看守	七	一	一	九	八	八	八	八
宮崎	看守	六	一	一	八	八	八	八	八
延岡	監獄醫	一	一	一	一	一	一	一	一
宮崎	監獄醫	一	一	一	一	一	一	一	一
延岡	教諭師	二	一	一	四	三	三	三	三
宮崎	教諭師	二	一	一	四	三	三	三	三
延岡	女監取締	三	一	一	五	四	四	四	四
宮崎	女監取締	三	一	一	五	四	四	四	四
延岡	授業手	四	一	一	六	五	五	五	五
宮崎	授業手	四	一	一	六	五	五	五	五
延岡	押丁	二	二	二	六	五	五	五	五
宮崎	押丁	二	二	二	六	五	五	五	五
合計		一七	一七	一七	五〇	四六	四六	四六	四六

明治四十一年十二月三十一日現在

第三八 在監人員

署名	官名	監獄	分監	延岡	合計	明治四十年	全三十九年	全三十八年	全三十七年
延岡	男	二六	一七	二七	七〇	六六	六六	六六	六六
宮崎	女	一七	一七	一七	五〇	四六	四六	四六	四六
延岡	計	四三	三四	四四	一二〇	一一二	一一二	一一二	一一二
宮崎	計	三六	三六	三六	一〇八	一〇二	一〇二	一〇二	一〇二
合計	合計	七九	七〇	八〇	二二八	二一四	二一四	二一四	二一四

明治四十一年十二月三十一日現在

第二四〇 囚人ノ出入

明治四十一年

監獄

三一五

第三九 在監人月別

明治四十一年

本表人員ハ毎月末日現在數ヲ掲載シタルモノナリ

月次	囚人											
	一	二	三	四	五	六	七	八	九	十	十一	十二
平均	三二七	三二七	三二七	三二七	三二七	三二七	三二七	三二七	三二七	三二七	三二七	三二七
懲治人	三	三	三	三	三	三	三	三	三	三	三	三
刑事被告人	三六	三六	三六	三六	三六	三六	三六	三六	三六	三六	三六	三六
別房留置人	一	一	一	一	一	一	一	一	一	一	一	一
携帶乳兒	一	一	一	一	一	一	一	一	一	一	一	一
計	三五九	三五九	三五九	三五九	三五九	三五九	三五九	三五九	三五九	三五九	三五九	三五九
明治四十年	三四二	三四二	三四二	三四二	三四二	三四二	三四二	三四二	三四二	三四二	三四二	三四二
全三十九年	三八六	三八六	三八六	三八六	三八六	三八六	三八六	三八六	三八六	三八六	三八六	三八六
全三十八年	三九六	三九六	三九六	三九六	三九六	三九六	三九六	三九六	三九六	三九六	三九六	三九六
全三十七年	三九七	三九七	三九七	三九七	三九七	三九七	三九七	三九七	三九七	三九七	三九七	三九七

本表人員ヲ地方ニ區別スレハ左ノ如シ

郡名	囚人		懲治人		刑事被告人		別房留置人		携帶乳兒		合計	
	男	女	男	女	男	女	男	女	男	女	男	女
宮崎	四八	四	一	一	二	二	一	一	一	一	五	四
那珂	三三	三	一	一	一	一	一	一	一	一	三	三
北諸	一七	一	一	一	一	一	一	一	一	一	一	一
西諸	一一	一	一	一	一	一	一	一	一	一	一	一
東諸	三二	二	一	一	一	一	一	一	一	一	一	一
兒湯	三八	一	一	一	一	一	一	一	一	一	一	一
白杵	三三	一	一	一	一	一	一	一	一	一	一	一
白杵	一五	一	一	一	一	一	一	一	一	一	一	一
他府	六八	三	一	一	一	一	一	一	一	一	一	一
無籍	四	一	一	一	一	一	一	一	一	一	一	一
總計	三〇〇	一八	三	三	一六	一六	一	一	一	一	三三〇	二四

第二四二 刑事被告人ノ出入 明治四十一年 三二七

年次	明治四十一年				合計	本年				現年員末			
	計女男	計女男	計女男	計女男		滿期放免	假出湯	疾病逃走	死亡				
全三十八年	1	1	1	1	4	1	1	1	1	1	1	1	1
全三十九年	1	1	1	1	4	1	1	1	1	1	1	1	1
全四十年	2	2	2	2	8	1	1	1	1	1	1	1	1
明治四十一年	5	5	5	5	20	3	3	3	3	3	3	3	3
合計	10	10	10	10	40	6	6	6	6	6	6	6	6

年次	全三十七年	全三十八年	全三十九年
全三十七年	162	199	166
全三十八年	130	144	111
全三十九年	122	156	131
合計	414	499	408

年次	明治四十一年				合計	本年				現年員末			
	計女男	計女男	計女男	計女男		滿期特赦	假出獄	收罰金納金押送	押管内へ逃亡		死亡		
全三十七年	47	26	45	36	114	17	9	8	5	1	1	1	1
全三十八年	105	60	101	81	247	16	11	11	9	1	1	1	1
全三十九年	360	191	341	281	1073	10	11	11	11	1	1	1	1
明治四十年	338	222	326	222	1108	1	1	1	1	1	1	1	1
合計	846	509	813	591	3242	44	44	44	44	4	4	4	4

第二四六 新受刑囚人ノ罪名及貧富教育父母ノ有無

全	全	全	明治四十年	合	諸條例諸規則違犯	計	毀棄及隱匿ノ罪	贓物ニ關スル罪	横領ノ罪	詐欺及恐喝ノ罪	竊盜及強盜ノ罪	略取及誘拐ノ罪	墮胎ノ罪	傷害ノ罪	殺人ノ罪	賭博及富藏ニ關スル罪	偽證ノ罪	印章偽造ノ罪	文書偽造ノ罪	計	明治四十年	全	全	全
三十七	三十八	三十九	四十年	二六四	三三	二二三	四	一	一	三九	一〇四	一	一	二	二	三三	一	七	一〇	二六四	三十七	三十八	三十九	四十年
一、二一五	二六七	三五六	二三五	九六	一三	八三	一	一	一	五	四六	一	一	一	二	三三	一	七	一〇	二六四	一、二一五	二六七	三五六	二三五
一八三	一〇一	一一二	八九	三九	二	三七	二	一	二	五	一八	一	一	一	二	二	二	二	一	三九	一八三	一〇一	一一二	八九
七二	五〇	六四	三五	三九	二	三七	二	一	二	五	一八	一	一	一	二	二	二	二	一	三九	七二	五〇	六四	三五
三二	一七	二九	二六	二八	三	二五	一	一	三	四	九	一	一	一	一	六	一	一	一	二八	三二	一七	二九	二六
四五	五四	七三	四二	四三	三	四〇	一	一	二	三	二	一	一	一	一	七	一	一	一	四三	四五	五四	七三	四二
一四一六	四八九	六三四	四二七	四七〇	五三	四一八	七	一	二	五	一〇〇	二	一	一	三	七五	三	八	二	四七〇	一四一六	四八九	六三四	四二七
二二	三	九	八	八	二	六	一	一	一	一	一	一	一	一	一	一	一	一	一	八	二二	三	九	八
一四五	六三	六八	四八	四二	二	四〇	一	一	一	一	一	一	一	一	一	一	一	一	一	四二	一四五	六三	六八	四八
一八七	六五	七六	六九	九〇	一〇	八〇	二	一	二	七	五	一	一	一	一	一	一	一	一	九〇	一八七	六五	七六	六九
二二八	七四	一一三	六三	六二	四	五八	一	一	二	七	三	一	一	一	一	一	一	一	一	六二	二二八	七四	一一三	六三
四二二	一四三	一七五	一一七	一三六	一六	二一〇	一	一	六	三	四	一	一	一	一	一	一	一	一	一三六	四二二	一四三	一七五	一一七
二六二	八八	一一九	八〇	一一	一	七七	二	一	七	二	二	一	一	一	一	一	一	一	一	一一	二六二	八八	一一九	八〇
一四三	三八	五五	三四	二九	六	二二	一	一	四	二	六	一	一	一	一	一	一	一	一	二九	一四三	三八	五五	三四
三八	一六	一九	八	一五	一	一四	一	一	一	二	四	一	一	一	一	一	一	一	一	一五	三八	一六	一九	八
一、四四六	四八九	六三四	四二七	四七〇	五三	四一八	七	一	二	五	一〇〇	二	一	一	三	七五	三	八	二	四七〇	一、四四六	四八九	六三四	四二七

明治四十一年

第二四五 新受刑囚人ノ罪名及犯數年齡

罪名	犯數						計	年齡
	初犯	再犯	三犯	四犯	五犯以上	計		
公務ノ執行ヲ妨害スル罪	二	一	一	一	一	二	二	十六年
放火及失火ノ罪	一	一	一	一	一	二	二	十六年以上
住居ヲ侵スル罪	一	一	一	一	一	二	二	二十年以上
計	四	三	三	三	三	一六	一六	二十五年以上
計	二	二	二	二	二	一〇	一〇	三十一年以上
計	二	二	二	二	二	一〇	一〇	四十一年以上
計	二	二	二	二	二	一〇	一〇	五十一年以上
計	二	二	二	二	二	一〇	一〇	六十以上
計	二	二	二	二	二	一〇	一〇	計

罪名	總計		明治四十年	全	全	全
	計	計				
無懲役	一	一	一	一	一	一
有懲役	一	一	一	一	一	一
重懲役	一	一	一	一	一	一
輕懲役	一	一	一	一	一	一
重禁錮	一	一	一	一	一	一
輕禁錮	一	一	一	一	一	一
拘留	一	一	一	一	一	一
留死	一	一	一	一	一	一
刑	一	一	一	一	一	一
計	一	一	一	一	一	一

明治四十一年

年次	明治四十一年									
	神宮教	神道	天臺宗	禪宗	眞言宗	淨土宗	眞宗	日蓮宗	曹洞宗	耶教
全三十七年	-	三	-	-	-	-	三四	-	-	-
全三十八年	-	四	-	-	-	-	五五	-	-	-
全三十九年	-	二	-	-	-	-	五八	-	-	-
全四十年	-	九	-	-	-	-	四三	-	-	-
明治四十一年	-	四	-	-	-	-	七	-	-	-
計	-	一三	-	-	-	-	一四七	-	-	-
無信教	-	-	-	-	-	-	-	-	-	-
計	-	-	-	-	-	-	-	-	-	-

第二五〇 在監人ノ死亡

年次	類別	明治四十一年									
		性傳染病	血行病	神經系統及五管病	呼吸器病	消化器病	外科變性死	自殺	其他	計	
全三十七年	別房留置人	-	-	-	-	-	-	-	-	-	
全三十八年	計	-	-	-	-	-	-	-	-	-	
全三十九年	計	-	-	-	-	-	-	-	-	-	
全四十年	計	-	-	-	-	-	-	-	-	-	
明治四十一年	計	-	-	-	-	-	-	-	-	-	
計	計	-	-	-	-	-	-	-	-	-	

第二五一 在監人ノ作業延人員及工錢

種別	燃役囚	其他	計	工錢		給與額
				男	女	
官司業	三三、九八五	四七、三三〇	八一、三一五	三、四〇三	四八、四四	八四、八八七
受託業	五七、四〇〇	三三、五七	九〇、九七	六〇、六五七	一、九三二	二、六二九
委託業	一〇、七一	七三九	八四〇	一、八一〇	八四	二、〇二九
合計	九二、四五六	五四、六九	一四七、一五五	九六、五二〇	四九、六五五	一、四七五
明治三十九年度	九二、三三九	六三、六九	一五六、〇三	九三、八五八	六、五二一	一、〇〇三
全三十八年度	一〇〇、一五一	七、一三三	一〇七、二八四	一〇、二九八	七、二二六	一〇、八五四
全三十七年度	一〇三、六三	六、五三六	一一〇、一六六	一〇、四四九	六、五九九	一一、〇五八
全三十六年度	一一六、八五九	七、六三五	一二四、五一四	一一、〇四八	七、八二二	一二、二九七
合計	三三三、〇三	一三六、一五	四六九、一八	二二二、〇一	一、四七五	二、〇二九

第二五二 在監人作業收入支出

署名	收入			支出			年度末現在	全製品
	工錢	製品代賣	其他	給與工錢	器具費	藥品費		
宮崎監獄	二、三六四	四、八四九	一、四〇	七、九三	三、四一	一、八八九	一、〇一一	三八一
延岡分監	三三九	二二五	一	一、二二	二	一	六	一
合計	二、六九三	五、〇七四	一、四〇	九、一五	三、六一五	一、九〇〇	一、〇一七	三八一
明治三十九年度	二、五八七	四、二一七	一三	一、三六三	五〇七	一、九四二	一、三〇	三八〇

署名	收			入			支			出		年度未現在 原全製品 價
	工錢	却製品 代賣	賣不用 却代品	計	給與工錢	器具費	素品費	其他	計	藥品原價		
明治三十八年度	二七五八	四一三三	〇	六八九一	一一〇三	四四九	一、八六三	〇	三、五二五	九二六	八一	
明治三十七年度	二、四九六	三、九七九	〇	六、四七五	一、〇九二	三七一	二、〇一八	〇	三、四八一	一、〇三八	三七	
全三十七年度	二、四九六	三、九七九	〇	六、四七五	一、〇九二	三七一	二、〇一八	〇	三、四八一	一、〇三八	三七	
全三十六年度	二、八四八	三、七〇〇	〇	六、五五〇	一、三八五	二八三	一、三六五	〇	三、〇三三	四五七	五五五	

議會

第二五三 貴族院議員互選權

明治三十七年六月一日現在

郡名	互選權者	華族	士族	平民	計	最多納稅額	最少納稅額	互選權者	華族	士族	平民	計	最多納稅額	最少納稅額
宮崎	〇	〇	〇	〇	〇	八九一・四五五	八〇六・九七三	〇	〇	〇	〇	〇	〇	〇
南	〇	〇	〇	〇	〇	九四七・七四四	八四二・二六一	〇	〇	〇	〇	〇	〇	〇
北	〇	〇	〇	〇	〇	一、一四六・四三三	九七九・四六三	〇	〇	〇	〇	〇	〇	〇
兒	〇	〇	〇	〇	〇	八三五・四二九	七四九・九〇〇	〇	〇	〇	〇	〇	〇	〇
東	〇	〇	〇	〇	〇	二、三〇三・六三四	七七七・六〇五	〇	〇	〇	〇	〇	〇	〇
計	〇	〇	〇	〇	〇	二、三〇三・六三四	七四九・九〇〇	〇	〇	〇	〇	〇	〇	〇
明治三十五年	一	一	一	一	一	二、三三〇・六三四	七四九・九〇〇	一	一	一	一	一	一、三四三・三二〇	一、三四三・三二〇
全三十五年	一	一	一	一	一	二、三三〇・六三四	七四九・九〇〇	一	一	一	一	一	一、三四三・三二〇	一、三四三・三二〇
全三十年	二	二	二	二	二	二、三三〇・六三四	七四九・九〇〇	二	二	二	二	二	一、五二九・五二四	一、五二九・五二四

第二五四 衆議院議員選舉調

明治四十一年五月選舉

郡名	直接國稅十圓以上納ムル者	選舉權者	被選舉權者	現任人口千ニ	付選舉有權者
宮崎	四二六九	〇	四六七	三、三九九	三、八六六
南	三、三二六	〇	七八四	三、三二二	三、〇〇五
計	七、五九五	〇	一二五〇	六、六六六	六、六六六

第二五九

郡會、郡參事會ノ開會日數及決議件數

明治四十一年

郡名	開會日數	議決件數	不議決件數	臨時開會日數	臨時議決件數	臨時不議決件數	開會日數	議決件數	不議決件數	郡會ノ權限ニ關スル者	訴訟願件數	其他件數	諸問
宮崎	八	一〇	〇	〇	〇	〇	一五	二〇	〇	一	一	五	三
那珂	三	二	〇	〇	〇	〇	七	一〇	〇	〇	〇	〇	〇
北	四	二	〇	〇	〇	〇	一〇	一五	〇	〇	〇	〇	〇
西	四	二	〇	〇	〇	〇	八	一五	〇	〇	〇	〇	〇
東	六	五	〇	〇	〇	〇	一〇	一五	〇	〇	〇	〇	〇
兒	五	七	〇	〇	〇	〇	一〇	一五	〇	〇	〇	〇	〇
東	五	七	〇	〇	〇	〇	一〇	一五	〇	〇	〇	〇	〇
合	四七	三七	〇	〇	〇	〇	七三	一〇四	二八	二	二	二	二
明治四十一年	四九	四七	〇	〇	〇	〇	八七	一二三	三	〇	〇	〇	〇
全	四八	三七	〇	〇	〇	〇	五七	一二三	三	〇	〇	〇	〇
全	三九	三九	〇	〇	〇	〇	六八	一二三	三	〇	〇	〇	〇
全	三四	三九	〇	〇	〇	〇	五七	一二三	三	〇	〇	〇	〇
全	三三	四三	〇	〇	〇	〇	六八	一二三	三	〇	〇	〇	〇

第二六〇

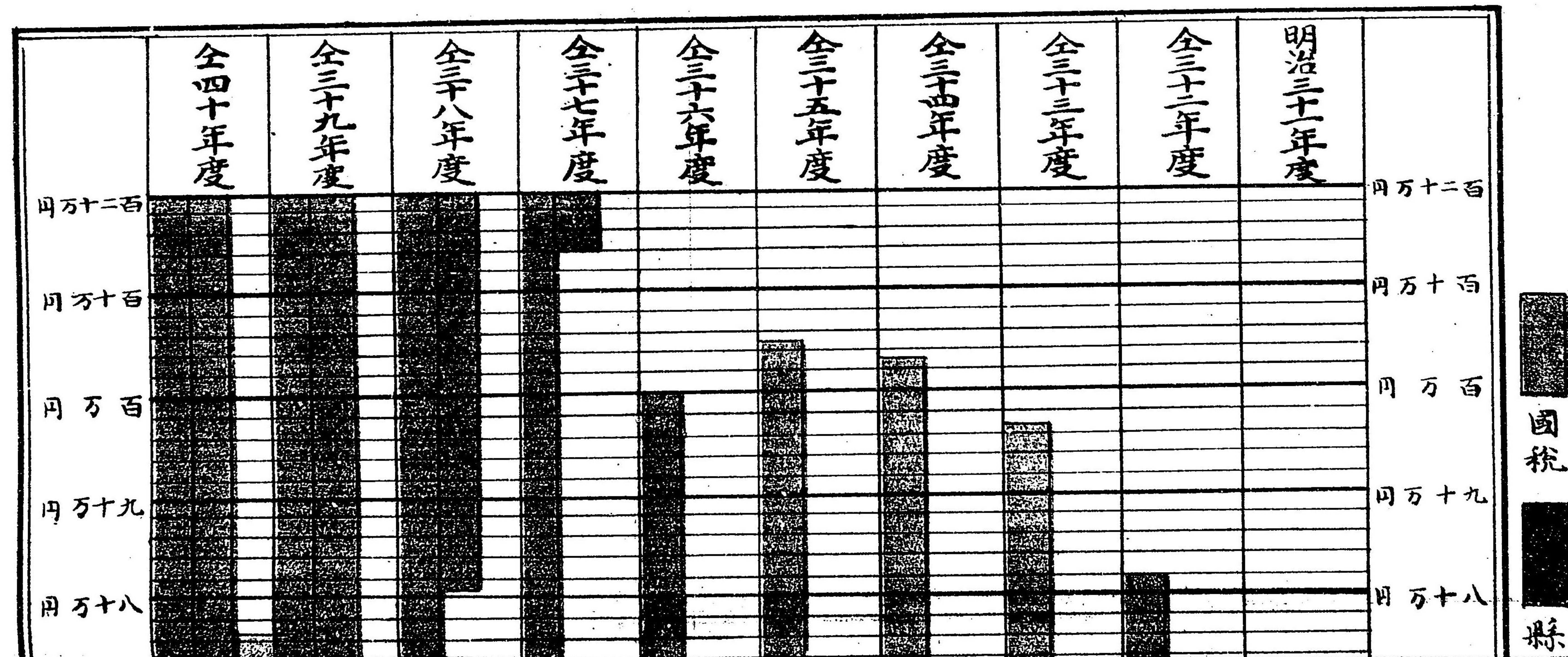
町村會議員選舉權

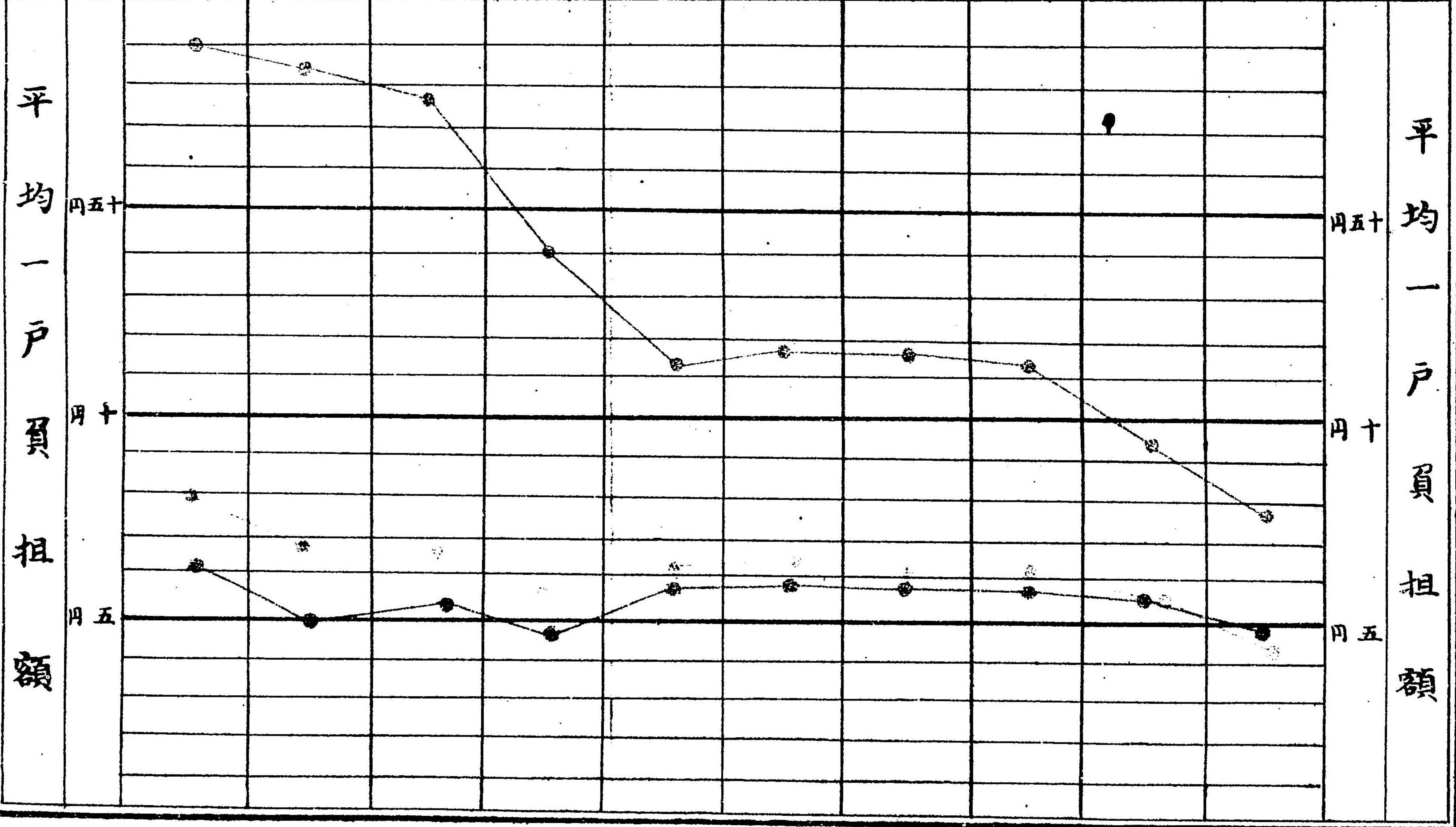
明治四十一年十二月三十一日現在

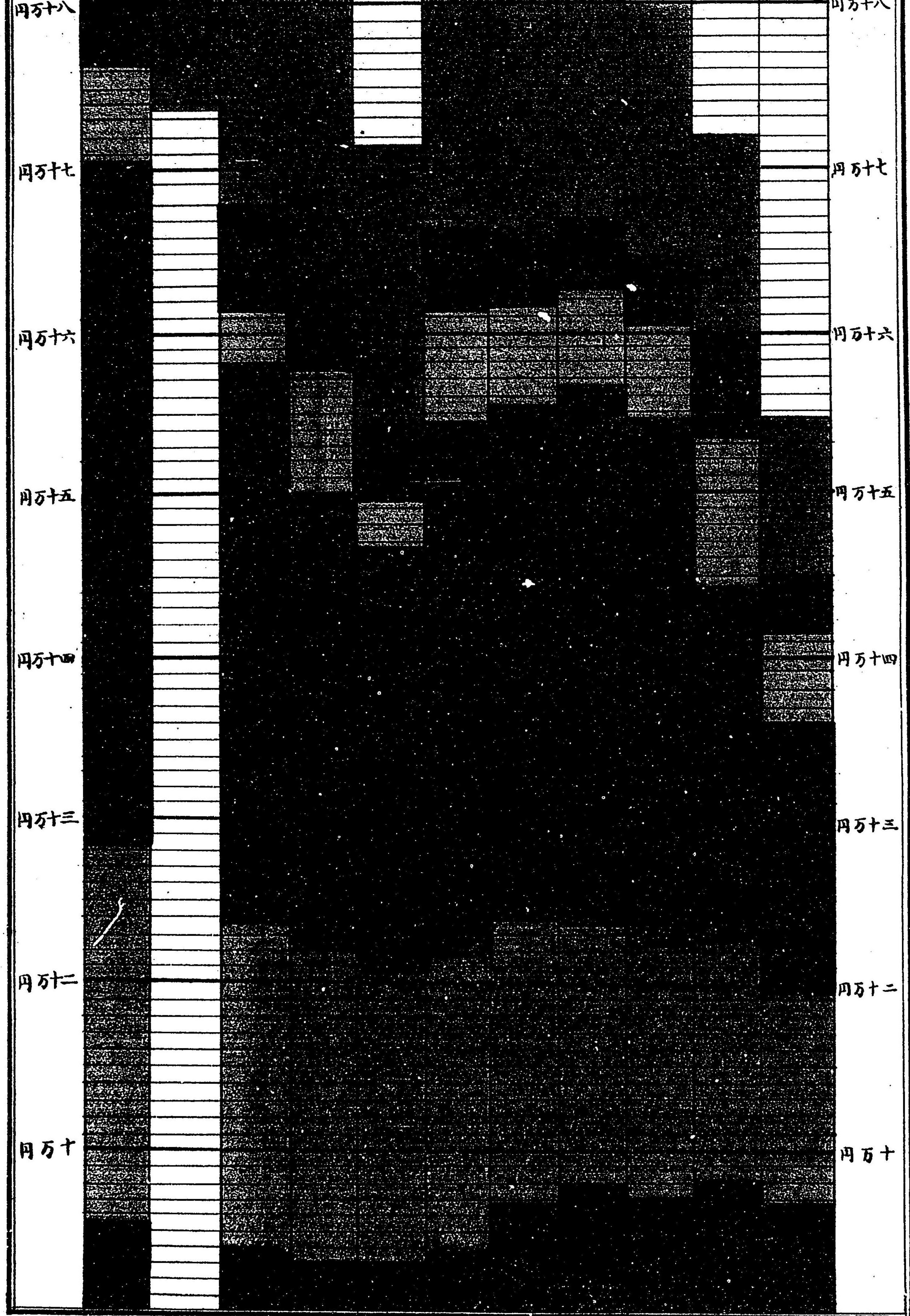
郡名	町名	町會	村會	計	定員	現員	定員	現員	町會	村會	計	選舉權ヲ有スル者
宮崎	那珂	二	二	二	三六	三五	一八六	一七八	九五八	七二八二	八、二四〇	
北	那珂	一	一	一	三〇	二七	一九七	一九三	一〇三五	七、〇〇三	八、〇三八	
西	那珂	一	一	一	二四	二四	一六八	一五八	一〇九二	七、九〇〇	八、九九二	
東	諸縣	一	一	一	一	一	一〇八	一〇五	一	一六、九五六	一六、九五六	
兒	諸縣	一	一	一	一	一	九六	九六	一	三、八二一	三、八二一	
東	諸縣	一	一	一	一	一	一七四	一六五	一〇、五六六	六、九六四	八、〇二〇	
西	諸縣	一	一	一	一	一	二五八	二五三	四、八七	一〇、三八五	一〇、八七二	
東	諸縣	一	一	一	一	一	二二	二二	一	四、八六三	四、八六三	
合	計	九	九	九	一四四	一三四	一、三一九	一、二七七	四、六二八	六五、一七四	六九、八〇二	
全	明治四十一年	九	九	九	一四四	一三四	一、三一九	一、二七七	四、六二八	六五、一七四	六九、八〇二	
全	三十九年	九	九	九	一四四	一三四	一、三一九	一、二七七	四、六二八	六五、一七四	六九、八〇二	
全	三十八年	九	九	九	一四四	一三四	一、三一九	一、二七七	四、六二八	六五、一七四	六九、八〇二	
全	三十七年	九	九	九	一四四	一三四	一、三一九	一、二七七	四、六二八	六五、一七四	六九、八〇二	

四十年前以前ノ調査様式ヲ異ニセシモノナリ

國稅縣稅町村稅比較







四万十八

四万十七

四万十六

四万十五

四万十四

四万十三

四万十二

四万十

四万十八

四万十七

四万十六

四万十五

四万十四

四万十三

四万十二

四万十

諸稅及盈損

諸稅及盈損

土木費

教育費

役場費

勸業費

衛生費

財政

第二六一

諸稅負擔額ノ對照

明治四十年度

郡名	國	縣	町	村	計	平均	
						戶	均人
宮崎		三四五、六六三	一〇五、五四〇	二八、五五八	五七九、七六一	三七八一	七〇七
南那珂		二二八、一一五	七二、一一八	一〇八、四〇一	三九八、六三四	三三三三	五、五六
北諸縣		二二六、七八八	八五、六〇五	一三六、一六一	四八八、五五四	三三、七二	五、四四
西諸縣		一四一、六四三	五六、五〇五	六四、三三一	二六二、四七八	二九八九	五、五一
東諸縣		一一四、〇〇八	四〇、七九〇	四〇、一四八	二〇四、九四六	三三、六三	六、三二
兒湯		二五三、五一	八五、五六六	一一一、五七六	四六〇、六五三	三六、五五	六、八一
東白杵		三五八、七四六	一〇六、二三五	一一三、五〇二	五八八、四八三	三二、八一	五、二二
西白杵		一一〇、六九七	二七、〇八四	五四、〇五一	二〇一、八三二	三一、八二	四、六三
合計		一七九九、一七〇	五七九、四四三	七六六、七二八	三、一五五、三四一	三三八四	五、八一
明治三十九年度		一六七、九六六	四五、七六〇	六二、五四七	二七五、八一三	二九九三	五、一七
三十八年度		一五八、六五七	四六、九五二	五四、五七五	二六〇、六六六	二八七四	四、九八
三十七年度		一、二六〇、二五一	三九三、三九三	四九〇、九八〇	二、一四四、六二四	二二、九九	四、二八
三十六年度		一、〇〇〇、九二〇	四八九、四七四	五四八、八〇五	二、〇三九、一九九	二二、六九	四、〇七
三十五年度		一、〇四五、八八四	四九九、九七四	五五一、八〇五	二、〇九七、六六三	二二、三四	四、二七
三十四年度		一、〇三一、三六〇	四八三、九六四	五四一、一三六	二、〇五六、四六〇	二二、九九	四、二六
三十三年度		九七四、〇三三	四八四、四五九	五一、四二四	一、九六九、九〇五	二二、一四	四、一一
三十二年度		八二〇、六八九	四六九、八〇六	四六三、七一〇	一、七五四、二〇五	一九七八	三、七四
三十一年度		六六一、一五七	三八八、七四七	三七七、〇二二	一、四二六、九二七	一六、三三	三、〇七

財政

三三九

第二六一 國稅

明治四十年度

科目	調定濟額	調定外誤納額	計	收入濟額	缺損額	收入未濟額
田租	五八九、四三七、五五八	〇、五〇七	五八九、四三七、五五八	五八九、四三七、五五八	—	—
郡村宅地租	九六、五四七、六一二	—	九六、五四七、六一二	九六、五四七、六一二	—	—
市街宅地租	一〇、〇八九、〇一〇	—	一〇、〇八九、〇一〇	一〇、〇八九、〇一〇	—	—
雜地租	一九七、一五三、三一〇	—	一九七、一五三、三一〇	一九七、一五三、三一〇	—	—
計	八九三、二二六、四九〇	—	八九三、二二六、四九〇	八九三、二二六、四九〇	—	—
所得稅	一一、六九五、三九三	—	一一、六九五、三九三	一一、六八九、一三三	七、九五〇	—
營業稅	五八、三五〇、三七〇	—	五八、三五〇、三七〇	五八、二五九、四八〇	九三、五一〇	—
酒稅	六四〇、七六七、二六〇	—	六四〇、七六七、二六〇	六三八、四三四、七八〇	二、三三三、四八〇	—
醬油稅	二五、二三六、一七〇	—	二五、二三六、一七〇	二五、二三六、一七〇	—	—
醬油造石稅	二二、四二八、二五〇	—	二二、四二八、二五〇	二二、四二八、二五〇	—	—
計	四八六、六四四、四二〇	〇、二五〇	四八六、六四四、四二〇	四八六、六四四、四二〇	—	—
砂糖消費稅	三、七九九、四〇〇	—	三、七九九、四〇〇	三、七九九、四〇〇	—	—
織物消費稅	二、三八五、八五〇	—	二、三八五、八五〇	二、三八五、八五〇	—	—
實業營業稅	一、六四二、五〇〇	—	一、六四二、五〇〇	一、六三三、〇〇〇	八、五〇〇	—
探掘礦區稅	一一、七〇四、九七〇	—	一一、七〇四、九七〇	一一、七〇四、九七〇	—	—
計	五、四五六、七五〇	—	五、四五六、七五〇	五、四五六、七五〇	—	—
計	一、八〇二、七五六、九四三	五、一九〇	一、八〇二、七六二、一三三	一、七九九、一六九、六二六	二、六〇九、六六七	九八二、八五〇

第二六三 國稅收入額ノ郡別

明治四十年度

郡名	地租	所得稅	營業稅	酒稅	醬油稅	實業營業稅
宮崎	一五九、〇一四、八五〇	三三〇、七七一、三三〇	一七二、〇一七、三三〇	一三三、一七二、五三〇	一一六、五八六、三三〇	三六五、五〇〇
南那珂	一一一、六六八、九一九	一七、八三二、〇一六	五二〇、一〇一、六〇〇	七五、二〇四、三〇〇	五、四三三、三二〇	一四八、〇〇〇
北那珂	一三四、九七五、〇八七	一五、〇二四、六七〇	九八、一三三、三三〇	五八、一三三、〇二〇	八、七五九、九八〇	四四六、〇〇〇
西諸縣	九八、二四二、九一七	六、九七五、九一〇	三、四三三、五一一〇	二八、二九六、六六〇	二、四八七、三三〇	一一三、五〇〇
東諸縣	七四、二〇〇、四五六	三、〇三二、六〇八	一、八九六、七七〇	四、一一〇、三三〇	二、四八九、四八〇	八一、〇〇〇
兒湯	一四〇、五三〇、〇一七	八、一六七、四二〇	七、四一九、二九〇	八、五四三、五七四〇	七、七五九、〇九〇	一六、一五〇〇
東白杵	一四七、四二四、五五七	三五、九四九、五二九	一一、四五二、四一〇	一三五、一二四、六二〇	八、三九七、八二〇	二七、一五〇〇
西白杵	二七、一五九、〇八〇	二、六三三、七六〇	一、八三九、九七八〇	八、二八五、六〇〇	一、六六八、八三〇	四七、〇〇〇
合計	八九三、二二六、四九〇	一一、六八九、一三三	五八、二五九、四八〇	六三八、四三四、七八〇	四八六、五八六、四二〇	一、六三三、〇〇〇
明治三十九年度	八九〇、八七二、〇六三	九五、七三三、四九〇	五四、八八八、一七五	五五六、一三〇、四七七	五〇、〇五八、五〇〇	一、五六五、〇〇〇
全三十八年度	八五六、三五四、七九七	九一、三三三、三六〇	五三、二二六、八六〇	四九四、〇八七、八九五	四六、五四八、四〇〇	一、四三三、五〇〇

第二六七 所得稅等級別 (第二種)

明治四十年度

郡名	五萬圓以上		二萬圓以上		一萬圓以上		五千圓以上		三千圓以上	
	所得額	人員	所得額	人員	所得額	人員	所得額	人員	所得額	人員
宮崎	98,787	1	43,316	1	31,333	1	5,187	1	7,153	1
南那珂	167,937	1	43,316	1	27,070	1	5,187	1	5,877	1
東諸縣	167,937	1	43,316	1	27,070	1	5,187	1	5,877	1
西諸縣	167,937	1	43,316	1	27,070	1	5,187	1	5,877	1
合計	98,787	1	43,316	1	31,333	1	5,187	1	7,153	1
明治三十九年度	85,315	1	43,316	1	31,333	1	5,187	1	7,153	1
全三十八年度	89,944	1	43,316	1	31,333	1	5,187	1	7,153	1
全三十七年度	72,444	1	43,316	1	31,333	1	5,187	1	7,153	1
全三十六年度	36,162	1	43,316	1	31,333	1	5,187	1	7,153	1

第二六八 所得種類別 (第二種)

明治四十年度

郡名	五萬圓以上		二萬圓以上		一萬圓以上		五千圓以上		三千圓以上	
	所得額	人員	所得額	人員	所得額	人員	所得額	人員	所得額	人員
宮崎	90,392	1	43,316	1	31,333	1	5,187	1	7,153	1
南那珂	106,430	1	43,316	1	27,070	1	5,187	1	5,877	1
北諸縣	192,484	1	43,316	1	27,070	1	5,187	1	5,877	1
西諸縣	140,957	1	43,316	1	27,070	1	5,187	1	5,877	1
東諸縣	64,025	1	43,316	1	27,070	1	5,187	1	5,877	1
兒湯	89,787	1	43,316	1	27,070	1	5,187	1	5,877	1
東諸縣	167,937	1	43,316	1	27,070	1	5,187	1	5,877	1
西諸縣	167,937	1	43,316	1	27,070	1	5,187	1	5,877	1
合計	1,737,747	1	43,316	1	31,333	1	5,187	1	7,153	1
明治卅九年度	1,695,744	1	43,316	1	31,333	1	5,187	1	7,153	1
全三十八年度	1,699,966	1	43,316	1	31,333	1	5,187	1	7,153	1
全三十七年度	1,333,333	1	43,316	1	31,333	1	5,187	1	7,153	1
全三十六年度	1,400,315	1	43,316	1	31,333	1	5,187	1	7,153	1

