

年卷

期

3

8

第

第

農村經濟

第三卷 第八期

中華民國二十五年七月一日出版

| | |
|--------------------|-----|
| 非常時期之種植問題 | 吳曉晨 |
| 中國本位之農業改造問題 | 阮模 |
| 中國農業經濟的戰時機構論 | 朱中良 |
| 中國的棉業推進 | 潘乃常 |
| 評「土地村有」 | 單舞 |
| 羅虛戴爾派與莫斯科派消費合作社的透視 | 吳恣元 |
| 四川鄉村師範過去與未來 | 張鑑虞 |
| 棉作缺苗之防救 | 張渭漁 |
| 魯東農作物與農民生計之調查研究 | 王勁 |
| 我的鄉村運動的經過 | 張藹蘊 |
| 農村散記 | 藍引謳 |

農村經濟月刊社主編

國立北平圖書館藏

江鎮
大照電氣公司
添裝一個半
安培小電表
通告

本公司爲普及用電便利起見，特訂購一個半安培小電表，供給各界應用，并爲完成防空計劃中燈火管制之效用起見，特將此項小電表之接電費，保證金，月租等項，一律減輕，俾用戶得普遍之享用。再此種小電表，先儘包燈用戶改裝，其辦法如下：

(一)用電保證金二元，(將來停電時退還)接電費一元，每月表租一角。(如願繳電表保證金者免收表租)

(二)此項小電表，以保證用戶燈數，在三盞以內者，先行改裝。

(三)一個半安培電表，每月底度四度。(即底度電費，每月大洋八角)

(四)凡裝小表用戶，均由本公司註冊各電料行承裝，業由本公司與承裝各電料行議決，規定對於承裝所需之材料，須以極廉之價格，極省費之辦法，爲用戶謀便利。

(五)以上辦法，以電燈在三盞以內者爲限，凡三盞以上之舊用戶，不能改換。

(六)其他一切手續，概照本公司章程辦理。

(七)本辦法自二十三年十二月十五日實行，凡包燈用戶，請速向本公司營業科裝表，或各註

冊電料行接洽辦理爲荷！

農村經濟

第三卷 第八期 目錄
中華民國二十五年七月一日出版

△△論 著▽▽

非常時期之種植問題

吳曉晨

中國本位之農業改造問題

阮 模

中國農業經濟的戰時機構論

朱中良

中國的棉業推進

潘乃常

評「土地村有」

單 舞

羅虛戴爾派與莫斯科派消費合作社的透視

吳恣元

12
431.205
479

四川鄉村師範過去與未來

張鑑虞

棉作缺苗之防救

張渭漁

▲▲調

▼▼查

魯東農作物與農民生計之調查研究

王勁

▲▲通

▼▼訊

我的鄉村運動的經過

張藹蘊

▲▲文

▼▼藝

農村散記

藍引謨



論著

非常時期之種種問題

吳曉晨

世界第一次大戰各帝國主義自相殘殺的結果，雖然犧牲了無限生靈，但是各帝國主義國家本身的矛盾，並不因如此轟轟烈烈的戰禍而得以消滅，所以戰後各國對內則軍備的擴充，依然有加無已，對外則經濟的侵略，更是無孔不入，因之國際間的利害衝突，亦日益顯露。不過這切身利害的解決，在此爾虞我詐，鬼計百出的現象中，根本不是空洞玄妙的軍縮會議，和不侵犯條約所能奏功，國際局勢的嚴重和緊張，正是無可掩飾而又無法避免的事實。故首次大戰結束的次夕，就可說是二次大戰開始醞釀的第一天！

本來據一般經濟學家的理論，說生產事業發展到某一階段，以致產生生產過剩的恐慌時，必定需要極大的破壞，來銷除這過剩的生產。這破壞當然是指戰爭而言，故戰爭不特可以把過剩的生產，一網打盡，且因民間所受糜爛

的亟待恢復，生產事業，或因需求迫切，反可走入正途。所以中國也有句古話：叫「亂極必治，治久必亂」，這都是可以證明戰爭是有循環性的。不過因為沒有一定的程序，故各個國家若不甘墮落，都隨時隨地在未雨綢繆，勵兵秣馬，防備着萬一呢！

可是已經不能閉關自守的中國，依然暮氣沉沉，既不知利用時機，又不能事前振作，醉生夢死，似以為一切均可處之泰然，故這數十年來，風雨飄搖，反無日不在帝國主義侵略淫威之下，國土的淪陷，利權的喪失，幾使這個開化最早的東亞大國，難以圖存。豈知道這祇是有形的痛苦，蓋帝國主義侵略的方式，武力和經濟，往往是雙管並用的，經濟侵略雖沒有像武力這般兇暴和顯著，但它的作用，却較武力更覺得苛刻。現在中國整個經濟所以陷於崩潰狀態，正因明槍之外，還受着這可怕的暗箭。

要知經濟乃國家之命脈，中國整個經濟既為國際帝國主義所操縱，以致歷年來國際貿易，沒有一年能夠收支平衡，輸出貨物價值，遠不敵進口貨物價值這般巨大，而進口貨中，却可以米穀棉麥居首位，以去年一年而言，進口洋米，竟達海關金單位五千萬元之多。中國號稱是一個以農立國的國家，糧食尚不足自給，曷何等可笑而又何等可驚的事實。且在這數年對外輸出日見萎縮的當兒，國內需要外來米穀等農產品，反更為迫切，這種顯然的入超豈不是已充分暴露出列強經濟侵略下宰割中國經濟的明顯象徵嗎？所以美國白銀政策即使不急急實施，中國經濟也免不了要到達沒落的一天。但列強為求自身的繁榮，不惜用盡種種方法來桔桎中國，刮削中國，然而經濟恐慌的巨浪，既是不分皂白，向整個的世界襲擊，那末，犧牲中國一個國家，正如以卵擊石，濟不得甚麼。所以中國雖然因此岌岌可危，但帝國主義的前途，也是萬分暗淡，危機逼伏；不過帝國主義却仍堅持着擇肥而噬的一貫政策，希冀挽救垂危的命運，這樣一來，國局際勢，那得不逼上更危險的境呢？

果然現在世界局勢，已為急風暴雨所籠罩，遠東問題的確嚴重，致蘇聯領袖史太林明白表示，外蒙如被侵犯，蘇俄決以兵力來抵抗，日俄空氣因此異常惡劣，且俄軍雲集遠東。日本則因大政變後，廣田內閣，須尊重軍部主張，所以對外益趨積極化，倭俄拒美吞華的口號，不亦高唱入雲。英國則將抽調歐西艦隊屯紮香港新洲諸要隘。美之太平洋設防和海軍秘密操演。以及德國突然宣布不承認割萊

因為不駐兵區域的洛伽諾公約，並即派兵入駐那萊因非武裝區域。土耳其亦乘機要求恢復他達尼里海峽軍備。意阿戰爭，一張一弛，遷延莫決。凡此重大事件，均足證明第二次世界大戰爆發，已在旦夕之間，但是手無寸鐵，一息奄奄的中國，恐亦不能置身事外。那末，我們用什麼方法去應付這常前險惡的環境呢？從前希臘遭逢強暴，不得不與聲威顯赫的波斯作戰，素稱見分岐的希臘，到此生死關頭，竟能全國精誠合作，共當大敵，結果獲得了空前的勝利，而國勢亦賴以安定。我們目前或者不配這樣癡心妄想，然帝國主義既在我們面前佈置着龐大的火藥庫，第二次大戰中國雖不想死裏逃生，但一時簡直沒有不捲入漩渦的途徑。所以這一個時期，差不多已踏進了瞬息千變的非常時期，我們倘使要持續國運，不願坐斃的話，應當趕速準備一切，而糧食和軍需品中必要的棉花，尤其是戰爭中不可或缺的東西，均應早為籌劃。蓋帝國主義因為生產過剩，故不惜甘為戎首，樂於啓釁，可憐中國却還是生產落後，即米麥棉花，倘難以自給，倘使戰事一朝發動，不要說糧食無人供給，就是有人供給，我們的海岸，到那時說不定早為帝國主義的炮艦所封鎖而無法進口，那末，我們不是將成餓殍，同歸於盡嗎？所以我國農田種植，萬不能再故步自封，在這非常時期中，尤應及時更改，俾便對付未來禍變。列強蓄意向外進攻，尚且處心積慮，我們迎拒外來侵襲，豈可不急謀善策！

我國糧食生產不能自給，當然原因甚多，而中部各省，如四川、貴州、湖南、河南、陝西、甘肅等處，因為當

局勒索軍餉，捐稅頻繁，迫使農家把素植五穀之大好農田，改種鴉片，飲鳩止渴，一至於此，遂致毒霧彌漫，不可收拾。且鴉片推廣以後，稻糧生產日絀，故從前大家都知湖南每年產米極豐，所以有「湖南熟天下熟」的俗語，可是現在情形，大非昔比了，素號產米中心的澆浦等縣，每年所生產的糧食，竟已不夠自己境內居民的需要，須向外面搬運，由此可見中國缺米問題的嚴重。且湘黔等省人民，不獨上級嗜烟成癖，下至苦力小販，亦均與鴉片結不解緣，長此下去，真不知將伊於何底！蓋染嗜之人越多，即國家之損失越大，今幸軍委會嚴令禁烟，如能依期禁絕，則鴉片鴿面之烟民，或可一掃而空。惟禁種尤重於禁吸，當此糧食需要孔亟之時，烟田之應剷除，尤為至急至要之工作；即菸草之種植，亦宜嚴加取締，要知此種生產，均於國家一無裨益，而民食攸關之稻田，反為所奪，在此備戰色彩濃厚的非常時期，我們要解決最關緊要的糧食問題，必須以斷然手段，來處置煙田，這是我對於種植問題的第一點意見。

中國過去對外輸出的物品中，誰都知道，祇有絲茶算

是正宗，而蠶絲的數量，尤較茶葉為鉅大。不道最近數年來，除了中國外，幾無處不鬧着生產過剩恐慌，一般購買力也日漸薄弱，而中國絲在海外，又備受排擊。即世界各工業國家，亦競造人造絲，以期無形抵制蠶絲之輸入，庶幾減少中國內工人失業的痛苦，這是各國經濟不安定後，力求自給自足而轉變的一種新的經濟政策。然而蠶絲是原料品，不若糧食僅屬於消耗的東西，列國尚且另謀替代，以

致中國絲銷一蹶不振，年來出口貨物退縮，就因急待脫售的蠶絲乏人問津的緣故。那真不幸，因為中國本是一個蠶絲永久過剩的國家，且蠶絲事業前途，荆棘重重，在當局早宜詳細計劃，對着現階段世界潮流，加以適當的改革，豈知因循至今，一無根本辦法，致農村瀕於破產。為傳統思想所束縛的農民，短期間當然沒有改革的勇氣，但大部份的知識階級，却還在高唱改進蠶絲，那非太離開現實嗎？最近始有人說：「中國對於改進蠶絲的技術，經數年來的提倡，確有良好的成效，不過世界市場上，已不需要我們的蠶絲，我們的蠶絲，已失去往昔通行無阻的能力，什麼技術改進，什麼實行統制，但因沒有出路，結果均是徒然！」

現在且舉事實來證明吧，例如浙江嘉湖各屬，以及蘇省常錫一帶，是任何人所公認的蠶絲著名區域，的確，這數地的蠶絲生產，數極可觀，鄉間桑地的面積，亦往往大於稻田。農民更是確認蠶絲是主要生產的一項，因此對桑地的經營，每傾其全力，遠非稻田所可同日而語。那知絲銷呆滯後，蠶絲區域內農民的處境，頓然感受嚴重的威脅，以至於力竭聲嘶，在事實上，這二年鮮繭價格，既已跌到每擔祇值十餘元，售價這樣小，育蠶差不多沒有一點利益可估，所以農民深恐徒勞，類皆不願用過去奮發有為的精神，使買注到無利可圖的蠶桑上去。致把從前價值五六元一担的桑葉，除了飼牲畜外，竟別無用路，豈非太暴殄天物些？而桑地若平時未加培植，則三年不治，鞠為茂草，很易成為廢地的。猶憶往年鮮繭上市時，祇與興一地

有一百餘家贖行收買，如去年只開十餘家，這般可驚的無形損失，直接雖是犧牲農民，間接就是使社會和國家，同受有力的打劫。蠶絲區域內農民失掉了桑地的收益，僅恃向不爲重的小於桑地面積的稻田來支持一家的衣食，雖三尺孩童，也知道是不可能的事實，故農家處境那得不艱苦備至。我們也就此可以明白農村經濟所以危殆，農民生活所以困苦，——蠶絲區域正因原有特爲生產正宗的桑地，一變而爲毫無收益的石田。並因地租樹本的負擔，反形成一種切身的剝削，以致無日不在淒風苦雨中掙扎，而蠶絲事業前途的希望又這樣式微，即不言非常時期，祇就挽救農村危機，膨脹糧食生產而論，也應速謀救濟。救濟的方法，當然要澈底改革已等於零的桑地，最簡便而又須有裨於國計民生的，則莫如一律把桑地改種稻田。蓋桑地的混，土臨水居多，本宜於植稻，稻田擴大後，可以使農民增加收益，減少痛苦。且全國桑地範圍很廣，若能逐步更改，雖不能說因此可以保障中國的糧食足以自給，但因糧食生產的增加，多少足以減少洋米的進口，中國整個經濟，或亦能因以苟安，或亦能因以自救。而在這世界風雲日臻險惡的非常時期，況中國已不能不力謀糧食的自足，則對於桑地的改爲稻田，已爲不可或緩的要圖，這是我對於種植問題的第二點意見。

上述二點愚見，是希望推廣糧食生產，以應當前之急需。不過中國糧食所以不足自給，除了糧食耕地狹隘外，當然還有其他重要原因，如連年不絕的天災，滋擾不堪的人禍，均可使農田橫受摧殘，二者之中，尤以天災爲甚，

這也應杜漸防微，有以戒備：

中國農民因教育的不普及，智能的幼稚，對於農事的一切，都憑着一己經驗，及傳統成法，不知適應環境，更不知迎合潮流，一切盈虛消長，以爲郡繁之於天，隨大自然的演化，而不能運用人爲的助力。所以農村裏有句盛行的俗語，說「靠天吃飯」，這句話，可以表示出大眾牢不可破的心裏均以爲人力不能征服天然。歸真說起來，我國農民，的確都是靠天過日子，天道好一點，雨水均勻一點，年歲也就好，收成也就豐，大多數人民的吃穿，也就比較的路略爲飽暖。不道邇年來，天道反常，災神肆虐，西北及東南綿亘數千里的酷暑，顆粒無收，饑民遍地。長江黃河以及珠江淮河閩江連年水患，橫流過處，廬舍爲虛。由此可見平時既未預防，亦無準備，橫逆襲來，舉足無措，以故民不聊生。不說別的，祇以賑濟會募賑的巨幅廣告，在各大報章的封面上永遠佔據着相當的地位來觀，就可知道天災之猖獗，正不亞於嚴重之國難呢！

目前中國所以天災頻仍，當然因爲沒有良善的設備，而此刻國家財政正當百孔千瘡的時候，對於天災的預防，恐怕亦難以顧及。那末，現在成水或旱，災害既層見迭出而一時又沒有積極的方法來防止，似不能不另謀消極的抵制，來減少災害發生的損失，抵制的方法，就是農作物的種植，須隨各個時候不同的環境而轉移。蓋我國農作物，向因農民心理的不盡同，而並不一致，一省如此，一縣如此，甚至一鎮一村亦如此，農作物的種類既多，性質更有截然不同，如水田的稻，和旱田的棉，即大相逕庭，收穫

的豐歉，也因過程中天時未必雙方並顯而不能一律。這是因爲雨水多的年歲，宜於種稻，雨水稀的年頭，則宜於種棉。故前歲東南各地酷旱時，稻田因在需要水量，旱荒以後，無法供應，致稻枯土裂，一無收穫，可是棉田却適得其反。這因棉田在平常的年歲，不怕缺水，祇恐水多，故並未爲大旱所影響，有數處棉田，竟因此豐收。浙省當局，有鑒於此，故對於棉田的推廣，不遺餘力。但是我們要曉得，早的年歲，的確棉田優於稻田，然天時是沒有常例的，不一定早年之後，又變爲水患，那末豈不是稻田又見優於棉田了。所以旱田和水田的性質，既如此懸殊，而性質複雜的農作物，亦僅棉稻不二種，故農家那能再固守着單純的觀念，並堅持不必的定律呢！必須隨天時的不同而轉變和改進，可說無疑義的了，尤其是年年鬧災，歲歲鬧荒的今日，這是我對於種植問題的第三點意見。

本來田間的植物，最宜輪流交替耕種，例如今年種甲種植物，明年則易種乙種，或者同一植物，今年以甲種品種，明年則易爲乙種品，如此土地可資休息，並能利用養分的。不過穀麥種種植物，中途偶一不慎，易起變卦，如穀子的害白髮病，小麥的遺黑種病，都因病菌作祟，餘如蝗災等，倘用人力來防止，則也不是難事啊！但對於稻種的改良，因而確能增加生產，故亦爲當今緊要工作之一，據報章所載有：(一)中央大學農學院會取崑山之普通品種名大籽種者，作高試驗四年，能增加產量百分之十六。(二)粵農林局長馮君言：「廣東早稻經改良後，產量可增加百分之二十五。」(三)北平燕京大學作物改良試驗場，

經八年試驗，育成一改良稻種，平均增加產量百分之三十。就上面的事實告訴我們，稻種改良的結果，其產量增加之可能，爲自百分之十六至三十，假使全國稻田，同時加以改良，則所增加的生產量，不很可觀麼？即以糧食恐慌最甚之粵浙二省而論；粵省每年產米約七千八百餘萬石，據有人統計，所缺約爲二千五百萬石之數；浙省據去年民政廳發表全省產米四千三百七拾餘萬石，不敷約一千萬石。廣東素稱最需外米的地方，然其所缺的，爲生產量之百分之三十三強，如以改良成績對照言之，則不敷之百分數，豈非大可減少。至於浙江所虧，尚低於百分之二十三，更爲改良結果所能救濟。由此以觀，改良稻種，實亦爲解決民食問題之要着，在此大戰不免於爆發的非常時期，尤應積極推行，這是我對於種植問題的第四點意見。

即不是國際局勢緊張，中國爲求國際貿易的均衡，(生產建設原則之一)亦應力謀糧食問題得有適當的解決，況目前密雲未雨的國際大局已岌岌不可終日，則中國糧食之應如何處置，已是緩無可緩的要事。那末，上面四點意見，均可實際進行，並能在短期內收效，似勝於空談多多也。

本社常年
法律顧問
戴玉華律師

事務所 鎮江中山路一三四號

電話 三百五十一號

中國本位之農業改造問題

阮 模

目 要

- 一、中國農業改造之意義
- 二、中國農業生產經濟
- 三、中國農業生產技術
- 四、農業工業化之設施
- 五、農業社會化之設施
- 六、農業改造與中國前途

一、中國農業改造之意義

自工業革命以後，生產激增，使初期資本主義極度繁榮，由多量而至生產過剩，資本主義國家為求產業之合理化，以武力取得海外市場供其銷納過剩商品，而構成其帝國主義；中國國力之不足，民族工業不發達，人民崇尚外貨，致成為國際良好市場；各帝國主義者多方設法，獲得政治上之優勢，以伸張其經濟勢力，深入中國內地，農村手工業製品為機械製品所擠倒，使農村手工業沒落，經濟破產，百業蕭條，貿易入超，資金外流，勞力暇置，失業恐慌，農村與都市交相疾困。

中國本身既成為國際市場，因此民族工業決難在國際資本主義環攻之下建立起來，此工業領導農業之功能，喪

失殆盡；農工為國家之主要產業，工業既失其效用，即當改從農業工業化以引發都市工業，此實為勢所必然。晚近各帝國主義國家，努力從事於田園都市運動，即為國內資本家解決原料與勞動給源之另一捷徑；而於農村本身則毫無裨益，資本家憑藉其工業資本經營絕對優勢，在農村中大施威脅，剝削農村活力，以遂其豐裕之利潤，而其傳染都市病態，加深農村之附庸性，妨礙農業之正當發展，利用童工婦工，以截斷農村生機，阻止農村文化進步，於民族健康上更多損害。

生產技術之進步，大量生產戰勝小量生產，原始生產者利益，每為再生產者所奪取，中國小農經營與手工業沒落，最足使農村經濟崩潰，水旱虫災之普遍發生，使農民流亡失所，逢豐稔之年，則為農產物價低落，而感受一熟荒一之痛苦，帝國主義者以賤價收買原料，高價出售其工業品，予以更有利之機會。集合銀行家設立農業倉庫，實施農產品抵押，以資本家獲得利潤之態度去復興農村經濟，結果未必如願；謀農業技術之改良者，曰推廣良種，曰改良農具，曰施用化學肥料，曰防治病虫害，均屬必要之圖，然常以人地不宜，或礙於耕作制度，致使良法美意，結果未能見效，蓋農民所患者不在原始生產技術，而在

生產資本與再生產技術之缺乏，在農業改良途中，使農民加重其生產成本，均非事實許可，值茲農產品物價慘跌之時，農民之最大希望，不在產量之增加，而求物價之提高，此為農民無意於技術改進之最大癥結，故欲農民不受一「熟荒」之慘痛，即須建立農產品之健全出路，此即提高農民再生產技術，而奠農業工業化之永久基礎。

近世農村為都市之尾閥，農業生產為工業生產之附庸，農業經營獨立性日形薄弱，倡導歸農運動者，不改昔日前之農村環境，坐使農村增加負擔；主張農民改革者，固足減少農村壓迫，然改革離村者每為農村中之優秀分子，如此則農村日益凋疲，均非解決農村問題之正當途徑，故吾人當確認以工業之經濟與技術，融納於農業生產程序中，使農業增強其獨立性，建立農業再生產部門，利用自然原料，剩餘勞力，增加農民收益，繁榮農村。

農業個人經營的瑣屑作業，已不為時代所重視，陳舊的農用工具，微弱的農業勞動，永難達農業生產的高度發展；無組織的農民羣衆，必為其他高度組織的經濟勢力所侵佔；故在農業之新事態之下，即轉用大農作業，利用汽力電力，以補人力畜力之不足，由原始生產而至加工製造，以增加其經濟能為，由無組織的零售而至共同販賣，平均利得，以鞏固其經濟機構，在個人為增進收益，在社會為增加產物，圖力得充實而富裕。

私人資本的自由競爭，而構成欺騙詐騙行為，產生財富不均，美國機械農具的引用，曳引機聯合機馳騁於田場，減輕成本，增加生產，在農產物價慘落聲中，大農具所

有者之地主資本家，尙能贏得產業之平均利潤，而廣大之農民羣衆，祇年有增加其負債額，恰足構成集團化，使全農民感受利益，全國產業勃興，兩者遙相對照，因國家社會制度不同，使引用同一之生產工具，而竟發生明顯之差異，故良好事態之招致，實有待社會主義之實行，由平均地權而達耕者有其田，更進而為農業社會化。

資本主義制度已限制着生產發展，生產的目的，不為滿足人類的需要，在求調利的獲得，農業技術之進展，祇象徵着小白耕農在曳引機重壓下崩潰；時代之輪，刻不停留，已轉向社會主義的大道，個人生活的社會依賴性逐漸加重，團體生活的訓練，已成爲時代要求，農業個人經營的瑣屑作業，勢爲集團組織的大經營所戰敗，葬送於時代的深淵，爲鞏固國家經濟基礎以應付未來事變，需要年有積蓄，爲提高農產品的價值，即須擴大生產單位，建立起再生產部門，中國農業化與農業社會化，適足以應此時代之需求也。

二、中國農業之生產經濟

農業係屬生產之事業，其生產力與生產關係間之調和與否，其產業之盛衰隆替，至關重要；土地資本勞力，爲生產上之三要素，自世界產業進步，對於企業組織之講求，政府經濟次第之設施，亦均不容忽視。在私有財產制度之下，土地資本未必爲農業者所有，須向地主資本家租賃其土地或資本，以完成其生產程序，至生產結果必需繳納若干之地租與利潤於地主資本家，此爲經營企業之正常狀

態，而中國農民生產力薄弱，租率和利率的高重，使農民終歲勤勞，祇為人作嫁，度其牛馬生活，營養不足，體力衰弱，生產減少。

交換經濟代替自給經濟，貨幣在市場更見其活躍，農民將生產品付諸商人，取得貨幣，再以貨幣從商人手中取得日常必需品，商人於交換過程中掠奪生產者與消費者雙方的利益，農民為農產品的生產品和日用品的消費者，更為需要資金的迫切，不能待價而估，受害更重。地主資本家商人三位一體，囊括農村活力以去，不從事於生產事業的獨立經營，而平白浪費於都市，自演成都市資金膨脹，生活的窮奢極慾，農村則荒涼滿目，農民貧乏，農地荒廢，手工業破產，金融斷絕，生產無利。

農地為土地所有權的支配，發生佃租制和小農經營制，國中小農經營的普遍存在，不僅是排斥勞動生產的發展，資本的壟積和合理農耕的採用，陪伴着小農經營的決非一般想像的自足安穩經濟，而是努力的妄用和非人的慘痛。佃租制度的發展，在農業經營資本的缺乏和地價的高昂，從生產手段被解除出來的廣大農民羣衆要求耕種，地主之土地所有關係愈形成其封建化，過重的地租，額外的供奉，佃農無保障。

農業勞動每因季節頗為不均，使農業經營者和勞動出賣者，雙方均感不便，非苦於勞動供給之不足，即感生活之不得安全，以往的剩餘勞動，可以農村副業來銷納，現為帝國主義經濟勢力所摧毀，以致不能充分利用，於國民經濟上之損失自不待言；中國農民之勞動狂，超過任何國

家，同時也得承認其陷於半失業狀態，農民的離村，能吸收到工業過程中的祇是極小部份，其剩餘的，挺而走險，為兵為匪，兵匪的循環，中國社會原氣傷盡，往時的農業生產分子，現成為社會破壞的主力軍。

中國農民缺乏團體意識，組織煥散，對壓迫不足以全力抵抗，對事業不足以合力共舉，農業部門之煥散無力，勢必為其較高度組織之經濟勢力所侵掠而假禍。農民受過度壓迫，而起反抗，最多起一陣暴亂，無組織的騷動，終為其他勢力所爭服，或利用一時，其無組織即無力量，無力量即無進步，無進步愈無組織。

善良的政治設施，固足以促進農業生產，自移民移粟，青苗積穀，免賦減役之政，不能言無有，惟以政治之未能深入民間，政治權益每為豪紳階級所攫取，上惠而下不通，利民未見，擾民有餘。農業政策專出於政府當局者之手，農村自治政權，為非農民者所掌握，竟或藉團防等武力，作拷詐農民之具；在政府百計開源的今日，欲減免捐稅一時實不可能，銀行決不能拋却自身的利益來維護農村，放任的合作社，常予富農騙款轉借的機會，慈善式的微弱救濟，解決不了廣大的農民羣衆。

農業的生產土地，為土地所有權所支配；農業生產實本為地主高利貸商人所掌握，農業的生產勞力，為妄用，為浪費；農業生產組織的煥散不相干不切實；農業生產力與生產關係間之衝突和惡化，要求農業生產效能的提高，在此種場合，當然絕不可能，農業生產技術的進展，前途更將暗淡。

爲要求中國農業的繁榮，農村經濟建設的完成，只有將既成的農村經濟組織與機構，加以根本變更，生產力與生產關係加以澈底的改善，從此入手以建立新的合法則的社會主義的集團農業，始克達到。其經濟體制的變更，即由個人分散而至集團組織，由各自爲政而至絕端統制，由利益獨佔而至機會均等，由農業的原始生產而完成其再生產程序，沒落的資本主義不容再蹈，扭轉動向，走上農業社會化的大道。

三、中國農業之生產技術

土地農民和動植物爲組成農業之主要因子，三者之能合理配置，則農業繁興立待，否則必致生產低落，農民窮困，農業衰頹；土地爲萬物之母，一國可耕地之多少與夫土地利用之狀態，可直接決定其農業之盛衰；農業經營上之土地利用，其目的，一在勞力之施諸土地者得充分之應用，一在地方之存於土地者能爲合理之利用，所謂人盡其力地盡其利者是也。

土地利用之於地方，一方充分利用以增生產，一方當行補償肥料以維地方，蓋各種作物對於土壤上化學的理學的生物學的利用各有不同，在合理之利用，則當依適當之栽培次序，配合性質相異之作物，輪換栽培，使地方之利用，互相補益，而中國農民難明此種要旨，作不合理之栽培，是所難免，農民經濟之困難，致肥料之補償亦難以爲繼，而使地方日衰，地味日劣，生產品之質量俱告減損。土地利用之於人力，在求勞動季節的平均化，不使忙

暇相距太遠，我國對於勞力一節，未臻合理，蓋忙時日以繼夜，一切婦女兒童多施之於農業勞動，其過度之勞動，致使健康保養上發生障礙，閒散者則時間浪費，使養成酒博之風，於國民經濟影響尤大，蓋勞動時間之調節，須有複雜之農業組織，中國農地所有受多子繼承影響，而日益分碎，農業人口之增殖，致單位農家所有土地有限，以農民現有土地不過十幾畝，求勞力之合理，自不及論矣。

工欲善其事，必先利其器，農具之利鈍，於勞力之節省，工作之方便，工程之計較爲直接關係；人力不及畜力，汽力電力尤遠勝人力畜力，因動力之進展，耕作用具亦大非昔比；中國之瑣屑農地，限制大農具施用，坐使進步之科學技術，失之交臂，更以農民知識程度淺薄，頑固守舊，新式技術與科學知識，非不願接受，即無從學習，此爲中國農業技術進行滯緩之主因，都市工業發達，農民離村日見尖銳，優秀者羣趨都市，存乎農村者多屬庸弱無能，農物品質日劣，求農業生產力之提高，自所難能也。

動植物品種之優劣，於產物之質量關係至大，中國歷代來如農田發現嘉禾，必奏諸帝王，載諸史冊，其重視之可知，近代育種學家更利用遺傳法則，育成優良特性，惟其優性之維持，於農作制度經營狀態之合理與否，影響甚大，蓋農田細碎，作物品種必甚駁雜，育成之良種必遭混亂，優性傷失，此育種學家所深爲痛心，尤以棉花變劣爲著。其動物之生產，亦無獨不然也。

中國農業災害，歷年來非旱即水，非病即虫，舉其最烈者而言，一九二八年至一九二九年間，河北山東河南陝

西甘肅熱河察哈爾大旱，災民五千餘萬，赤地千里，白骨相望，一九三一年長江大水，被災最烈者爲江浙湘鄂贛皖豫八省，據統計局調查，被淹田畝共二萬五千五百餘萬畝，損失農產品四萬五千七百萬元，一九三四年水旱作患，水災者有綏遠河北廣東諸省，旱災者有江蘇浙江安徽江西諸省，本年水災尤過於民國二十年水災，作物淹沒，人畜漂流，損失自屬更大，至於虫害損失，一九三三年之蝗災區域，達十省二百三十一縣，被害面積達一千八百餘萬畝，一九三四年發生同樣蝗災，據國民政府之調查，二十三年水旱蝗災，損失總數在十萬萬元以上，國民受其影響者幾及三分之二，此水利失修，災防廢弛，致農業之安定性，日見危殆，生產日減，民食不足，致洋米及國外農產品源源而來，民國二十一年進口淨數達海關金單位一萬九千萬元，國民經濟日趨枯萎，民窮而財盡。

自帝國主義經濟勢力侵入農村，農民之服用，漸脫離其自給狀態，以農民之原始生產品換取精製之工業品，其經濟比價自較低落，收支不抵日鉅，負債日深，農民爲商人債主所迫，不及待價而沽，欲其改善販賣技術，自不及論，甚至不留宿糧，將一部或全部糧食出賣，供過於求，貨物過剩，價格自落，稍得豐稔，卽生熟荒現象，大年一過，農民卽需糶糧以自活，需要增大，米價自高，此穀賤傷農穀貴傷民，農民竟一身兼受之，其生產純利，大收成不及小收成，致無求於產量之增高，投機心重，倦勤於農事，求其自動改進生產技術，猶緣木而求魚也。

中國農業之現狀，地不盡利，人不盡才，種不求其良

，器不盡其用，災害頻仍，販賣不利，生產量自起低落，據美國經濟專家貝克(O. O. Parker)氏之估計，關於每農家所有農地，美國大十九倍，農民之生產能力，美國農民每人之生產，可供十人之需用，而中國農民每人生產，祇能養活二人至二人半，兩者有四五倍之差，至屬明顯。故求中國農業技術之改進，生產力之提高，祇有擴大生產單位，從事再生產事業，由此農業科學與技術相聯系，剩餘之勞力，可得有價之報酬，此於農業工業化深有望焉。

四、農業工業化之設施

今日中國應以工業抑以農業立國，列爲論壇爭端，主工業立國者，以如不先工業化，則農村建設之資本與技術，無供給之來源而不能實現，此其一；如工業化不實現，縱將農村建設復興，其結果農業產品仍無健全出路，終將碰壁而失敗，此其二；單純的復興農村，不發展民族工業，結果只爲帝國主義造更有利之機會而已，此其三。而主農業化者，以農業爲工商業所依據，國民經濟基礎，須以農產增加，恢復富力以克制經濟危機，此其一；農業生產關係民族生存問題，須增加農產，安定農村秩序，以解決農民問題，此其二；以農產品出口稅與田賦爲國家財政之基礎，須增加農產以保障稅源，此其三。兩者各持之有故，言之成理，「然工業非不急，顧中國工業諒非能爭市場於國外者，則試問不待社會一般購買力之恢復，安從有工業復興之機，而求一般購買力之恢復，不從增進農產入手，更有何道」，其農業生產力之增進，若不提高農業生產

技術，普遍實施農業工業化者，則其理由由。

近世交通技術進步，電氣事業發達，以往之工業集中都市，已不成其為重要，資本家以勞動與原料之供給問題，而有設立於農村之趨勢，機械工業之分工精細，又以分散為經濟，為增進原始產品之經濟價值，挽回農村利源，增加農民收益，此農業工業化運動，實有推行之必要。

農業工業化實有別於農村工業化，前者之對象為農業，後者之對象為農村，農村為區域，農業為事業，故農村工業化祇屬經營區域之轉移，未必與農業生產相聯繫，而農業工業化，則為工業與農業相調和結合，成為一有機體，富有彈性之生產形態，以促進生產而完成再生產作用，於其性質上，農村工業化為資本家解決都市勞動與原料，而謀取利益之運動，而後者純為提高農民生產技術，調劑農業勞動，利用農家生產，而賦予農民新生經濟力之良好途徑，直言之，即為擴大農業生產單位之新動向而已。

農業工業化既屬農業生產之一環，其經營上自謀平均發展，不應以妨礙農業的原始生產，其方式，在農家作為個人經營下之副業，在團體即可集合農家自身建築工場，利用固有設備，並擴大為機械之使用，以合作之力量，作有組織之集團生產，其利益所得，歸於大家，永不為都市的資本化，使行工資勞動而發生勞資衝突，為謀合理壓縮而形成失業恐慌，此須當先認識者也。

在中國目前農業未趨於集團化之時，農村人才經濟兩感缺乏，機械農具未能廣大使用，此農業工業化須先從農村副業着手，以合作之方式，由手工業進而為農村的簡單

機械工業，簡單機械工業發達的結果，便一方面使農民的資本寬裕，而有集資購買或分部分期購置機械的可能，一方面使農民因習用副業機械的緣故，對於機器的價值，得有相當認識，便能逐漸地應用或影響到農業生產。更因農村副業的發達，農民的人工和時間，均有價值可以計算，如此則農業的機械生產，對於人工和時間的節省，適足為副業生產的需要，而副業對於人工和時間的需要，又適足以促進農業上機械的應用。其設施之標準，應有以下之規定。

1. 利用農村剩餘勞力消化過剩人口，而不妨礙農村主業勞動力為主。
2. 原料以自產或鄰近各村所產者為適當利用。
3. 固定多額之資本金，但不能妨礙主業的經營。
4. 為供給農村的必需品，而確實有利於農家經濟者。
5. 須研究適當的銷路，運往市場的距離及運輸設備。
6. 須考慮正常原料的價格及生產品的交易價格等以不妨礙農民經濟狀況為準。

觀夫以上各點之立意，不外保持農村副業的健全發展，同時須保證具有推進農業生產的作用；其原料取給於當地，則副業之成本當可減輕，而農產得健全之出路，更以副業所產生之殘料，如油粕酒粕等類，可作飼料肥料，對於地方之歸還，飼料之供給，影響非少；又如新式農具之製造，以改良本地農具；為適應各地特產，而發展各項工業，如製糖、茶、煙、絲及編織、絲織、毛織、等各業，其於農民經濟之影響為何如，更因經營副業而利用合作組

織，如借用借款合作購置共同販賣等，隨時予農業以種種方便，更進而為農業合作之基礎，由副業的收益而施以社會化，以作農事之改良，凡此均有利於農，其新事應當有所改善。

以上作為，固云受帝國主義之直接衝突較少，惟其所需之機械設備資本，實非各個農家所能負擔，若任其投入高利貸者之手，則全盤事業，又遭失敗；故此時政府當須獎勵銀行界對農村放款，或由國家直接貸與長期中期放款，對於產品之運銷，予以保護獎勵，減運輕稅，其價格之維持，品質之分等，事業之進行，又需政府機關加以統制和指導，代為設計改良，指示農民社會需要之趨勢，以謀適應時代之要求；國家更應支出相當的費用，舉辦有關於農業之工程，如河流之疏濬，道路之修築，提堰閘等之建制等，凡此均足減輕農業之自然災害，以保持農產原料之安全。

農村副業得國家之援助而發展，更進而謀農業技術之改進，如國家機械工業發達，以製造曳引機聯合機等，或利用水力以發電，以供廣泛之應用，化學肥料之大量製造，以促進生產維持地力；農民因習於共同的合作經營，漸思擴大生產單位，由農地之歸併，農具牲畜之共同的利用，呼應一氣，一方努力於單位生產量的提高，他方更努力於荒地之利用，新耕地之開闢，農民各負有其生產工作，盡力於新社會之建設，一轉移間，全局皆活，一切上層建築，如法律教育文化等均得蠟屑而上，厚生正德利用，基於此矣。

五、農業社會化之設施

社會化一語，有廣狹兩義，所謂廣義的社會化者，將現代個人主義的經濟組織加以部分的改善，限制個人經濟之自由活動之範圍，同時努力增進社會全體幸福的一切設施之總稱。所謂狹義的社會化即為社會主義化，乃根據社會主義的理論方策以實現其理想的經濟組織，造成適合人類社會生活的社會為鵠的。要將資本主義的經濟組織打破自不待言了。

以農業為對象的農業社會化，亦有廣狹兩義，而各國所施行者，因其政治經濟社會與農業情形的不同，對於社會化運動的方針政策自各有差別；而生產手段集中，實有一致之趨勢，對於土地的集中，有採取和平方式仍保留其私有權者，有採取武力奪取全般收為公有者，前者如美國意大利日本愛爾蘭等國之利用合作社，後者如蘇俄之集團農場，我人於此兩者之間，截長去短，以求合環境而後已。

農地之所有權及用益權之社會化，經營形態之社會化，為農業社會化之基幹；對於農地的集合，不主強力沒收，而在農民之自動結合，在不妨礙個人創意之限度內，由營利本位生產移至必要本位生產；其社會化之建設程序，則由農業經營形態之社會化，而至土地用益權之社會化，農地所有權社會化之完成，即農業社會化之最終階段。

甲、農業經營形態之社會化；

無論農業經營之如何繁複，生產範圍之如何廣大，終

不離種子農具勞力三要項，其關於農用種子之育成培養優性維持，農用機械之供給使用保管，農業勞動之培植利用配合等，均非單個農民經濟才力所能及，故須由政府機關負責領導，於農民之共同意識下，以建立社會化之基礎。

一、農用種子之社會化

a. 種之育成：

1. 種子——採選優良品種，舉行地方試驗，設置特約農田，辦理純種推廣。

2. 種畜——採購優良種畜，設置特約農家，舉行純種繁殖，或行雜種交配。

b. 種之培育：

1. 種苗——凡農用種子概行種子預借，如稻之鹽水選種，麥之冷水溫湯浸種等，均足以防治病害，組織公共秧田，施行幼苗共育，其他如經濟林樹苗，由農業機關儘量培育，作免費之有效推廣。

2. 種畜——設置優良場所，繁殖純良種畜，或行雜畜共育。作有保證之推廣，切實注意其生長環境，不使於生長有途，致優性不顯。

c. 種之優性維持：

1. 種苗——稻麥注意選種除雜去劣等工作，雜交作物須避免劣性雜交，樹木須設立合作果園合作林場等。

2. 種畜——舉行隔離飼養，保持純種特性，利用雜交優性。

二、農用機械社會化

a. 農用機械之供給——由國家設立農用機械供給站，與農民，合作團體商訂契約提供應用；動力機除配置耕種上需用之器具外，並另配置軋花機碾米機磨粉機等機件，完成軋花碾米粉花等工作。

b. 農用機械之使用——由國家設立農用機械供給站負責，或另招收鄉村子弟，開設機械駕駛班，授以應用之學理技術，養成駕駛機械之技術人才，以便農民自購機械。

c. 農用機械之保藏——機械集中保藏，或使用以完成其他作業，利用農民剩餘勞力，以興起農村工業。

三、農用勞力之社會化

a. 農用勞力之培植——先統計該地之勞力數量種類，其為人力者幾何，為畜力者幾何，更由其作業之大小難易，其需要之勞力為幾何，知何者為缺乏，何者為有餘，何者須培植，何者可免除，專門技術人才須招致，機械動力須利用，以促生產之增加，事業之進步。

b. 農用勞力之利用——勞力既經培植，則當鑒別事業之性質，何者需專門技術，何者需普通勞動，何者需畜力機械力以濟人力，何者須人力畜力機械力並用，而使人盡其才，力盡其用。

c. 農用勞力之配合——勞力雖有適當之利用，然作業每隨時間而生變動，其忙暇之程度差異甚大，故須將各時期之工作，加以調整，固不可使其閑散，亦不當過分勞動，農民之健康保全，勞動效率之提高；具臻佳境。以上農用勞力之培植利用配合，均需要農民之合作組織，以作全權之處置，成一有規則之村民。

乙、農地用益權之社會化

農地爲土地用益權所支配，耕者無其地，租得者以租率過高，使耕者無可利得，施行掠奪農業，遑言求技術之改進；致地味惡劣，生產減少，故農地用益權之社會化，實爲改良技術增進地力之必要途徑，集合真實農民，無論其有地無地，組織耕種合作社，國家農業金融機關低利借貸，分年攤還，而農地則長期租用，以農業經營社會化爲基礎，努力耕作，其生產之分配，按照供給合作社之生產土地勞力工具數量爲比例。其政府法令所當規定者如下：

(1) 農村中出租或出售之農地，儘先由耕種合作社租入購入。

(2) 政府應獎勵銀行界對耕種合作社放款。

(3) 規定公有耕地荒地，耕種合作社有優先承領權，並儘量保護之。

(4) 荒地之由耕種合作社開闢者，在若干年內，免除一切田糧賦稅，並得受補助金。

(5) 政府應供給合作社農用品，或貸給資產金，俾便自行購置，所有貸款分年攤還之。

丙、農地所有權之社會化

個人生產不及共同生產，小規模生產不及大規模生產，耕者有其田的狀態，祇能保證耕者勞動的結果全歸於耕者，而不能保證耕者滿足其需要，農地用益權的社會化，祇達到共用共耕的階級，對於土地歸併整理，農業工程之設置，均有受土地所有權所限制，優良之技術尙難應用，故須將土地所有權社會化，才能達到澈底的改造，此即由

耕種合作社以進集團農場組織，以完成農村經濟機構再建之經濟使命。

農民之懷舊厭新之觀念，由來已久，對此新事業自難全體贊同，且常因自身之地位利害而施破壞者，亦不乏人，如若依照農民自發之原則，艱難適應，其救濟之道，當應用耕地整理法陳規，加以強制。我國土地法第十八條及二百一十一條之規定，「地政機關於該管區域內之土地有不合於經濟使用者，得爲土地重劃。」又第二百十八條規定「自公告日起，有關係之土地所有權人半數以上，所佔面積超過重劃地區總面積一半者表示反對時，地方政府應停止其重劃計。」又據日本耕地整理法第五十條規定，「可以整理地區內，有土地所有者二分之一，且其面積及地價均佔全體三分之一以上者之同意，即得設立耕地整理組合。」又第六條之規定「除本法特別規定外，土地佔有者關係人等對於整理之施行，不得有異議。」此等組合設立之認可權，舊法屬於農林省，新法則屬於地方長官，以上各點均爲組織集團農場之先決條件，亟宜參酌情形應用施行者。選定適當區域，調查其經濟富源，人民知識程度，土地分配狀況，農業經營狀態，隨時宣傳例證，得地方政府之許可，公開徵求場員，至超過區內土地所有者半數以上之人數，如此正式成立集團農場，呈請地方政府強制執行土地整理，實施交換合併，以成整個之大農場，其組織之分子，固無強迫加入之必要也。

農業生產之過程，須集中土地資本勞力等要素而完成，故集團農場對於生產要素之所有者，若願加入集團農場

時，皆所歡迎，無論爲地主爲商人資本家爲農業勞動者，均得爲集團農場之場員，如此則集團農場資金不感缺乏，農場規定入社金佔財產之成數；純益之公積金成數，出場清算時之成數，以達社會化之目的。

集團農場之財產，除由社員供輸之財產外，國家金融機關，更行低利長期借款，或發給補助金，其經理之人才，除集團農場內之分子外，須由國家培植專才，地方政府更須成立輔導機關，實施輔導，以預防其資金用於未來自的以外，使經濟人才，不爲浪費，執行國家政策，使循正軌前進。

土地所有權集中於集團農場，爲社會所有，地主資本家所持者爲有價之股票，不能返還原有土地，人口之增殖，經濟狀況之變動，股票轉之爲集團農場所收回，農地不受分裂，生產利益之分配，愈近於社會化，其各人之收益，按照各人之勞動和效率，附以等差，各盡所能，各取所值，農場作業由營利本位生產，而至必要本位生產，由貨幣經濟而至自然經濟，養生送死無憾，王道之始也。

六、農業改造與中國前途

中國農村由於生產技術的不進步，與夫經濟組織的不健全，而致每况愈下；農村經濟建設與國民經濟建設運動同流；中國問題解決的關鍵，繫於社會生產力與購買力之消長，其社會生產力與購買力之增進，以農民佔絕對多數的中國，絕難離農業而言復興，此農業改造在建國之意義上至爲重大，而以農業工業化與社會化爲中國農業應由之

路。

農業工業化與社會化，實爲事體之表裏，求農業工業化，就不能不實行土地資本勞力的集益經營，爲使土地的集益，得地盡其利，爲使資本的集益，對於機械建築物肥料等投下充分的資本，爲使勞力的集益，一面節省勞力，一面充分地應用不可缺少的勞力，以達生產高度發展，爲造成利益的均沾，機會的均等，不因地主與勞動者，地主與佃戶，借貸的雙方等階級區別，而致生社會的傾軋；就須將產權集於一體，化爲社會的事業而後已。農業社會化的集體經營，若不採用工業的機械設備，則此集團農場決不能將事態見好，彙集一羣划船決不能與高速度的汽船相比擬，無濟於事，須兩者兼等並顧，雙軌齊下，方足以構成農業改造之實體。

中國的政治設施，常重於無爲而爲的消極行動，「以不擾爲安，不取爲與，以不害爲利，以無事爲興起敵」，「此種偏面理由的政治主張，已不爲現代所需要；蓋政治能生實效，基於羣衆之能瞭解政治，直言之，政治爲羣衆力量的表現，若欲置中國於現代國家之列，則民衆政治之培養爲必要；政治即爲組織，如無羣衆組織的政治訓練，任何經濟生活的形式都不能維持，組織即需以事業爲基礎，農業生產才爲永久的事業，農業集團農場的組織，才是訓練民衆，培養政治力，集中羣衆行動的絕好場所，以有組織的生產，由富而後教，由教而習政，循序以進，自身之產業，即團體之產業，無有不盡力以鞏固，據此經濟基礎作政治之推進，較爲有望。

中國的經濟從來沒有在生產部門建立起巨大的資本，而是在剝削的關係上發揮盡力，以農民為對象，不是從買賣上求得利益，就是在高利貸地租上加以掠奪，農民祇是附庸在地主人高利貸的威權下找求生活，一般人民的生活程度已降到生理臨界線以下；此種沒落而頹廢的經濟力量，如何能與資本的國家經濟比並，且如何能苟延殘喘地再偷活下去？農業的改造，以合作為體，集團為用，建造成地方經濟的堡壘，地方經濟基礎的鞏固，國家的經濟始可疊層而上，努力於打破封建割據的分裂狀態，建立國家本位的計劃經濟；一以防止私人資本主義勢力膨脹並使其逐漸社會化，一以集中各種大產業而施行對外貿易統制，擴大人民生產經濟單位，這是發展民族經濟力之必要工作，今後國人之經濟生活，必以集團的形式而後能發生較高的經濟力，當是毫無問題。

中國民族文化發達甚早，對於鄰近的民族，均直認為蠻夷不化，而自詡為「上國」為「文物之邦」，所謂「普天之下，莫非王土，率爾之濱，莫非王臣」閉關自守，民族精神為此種「天下」觀念所束縛，形成「自大」「知足」「不爭」等之保守態度，自鴉片戰爭失敗之後，尚思以「中學為體，西學為用」，於民族精神始終未經振足；個人本位的自給文化，已為資本主義文化所否定，人強我弱，形勢更相懸殊，致成崇外心理，將外國之學說制度，競相效尤，全部搬演，標新立異，近數十年來終未離此路徑；民族之自給心理，演化為畏縮狀態，跪伏的自給文化，為競爭的進取的資本主義文化所摧毀，社會分崩離析，陷於不安；資本

主義的沒落，尤須轉化為集體的社會主義的文化，由個人本位而至集團生活，由自給而至自強，由畏縮而至進取；此種重要工作，均有待於團體組織之發達，農業者在集團農場組織下擴大其產業上之自治權，在集體生活下奠定新文化之基礎。

中國農業之改造，在政治上訓練民衆自治精神與參政機能，在經濟上建立地方經濟堡壘，於產業上擴大其生產單位，農村生產力與購買力輾轉遞增，農業工業為之推引，以進社會繁榮，生產者與消費者之聯合，制止物價之變動；再生產與發興年有積聚，以應不測之事變，由物質的集合，引發民族之合作精神，消極的偽自給文化，進而為積極自強的集團文化，團結代替渙散，自由競爭進而為互助協調，和平戰勝爭鬥，建立世界大同之基礎。（完）

第一種

農民陣綫

藍涓濱著
定價 四角

本書目的，在喚起農民自覺運動，提倡展開農民陣綫，以喚起農民之政治意識，以增加農村之活力，立論精警，再版業將出書，希各界從速購買。

中國農業經濟的戰時機構論

朱中良

(一) 戰時農業經濟的特質

恩及斯 (E. Engels) 曾經說過：「軍隊之編制，裝備及戰法，依存於其時代一國達到之生產階段及交通組織。」從這一句話裏，我們可以引伸出：戰爭的形態不僅在武力方面，就是在經濟方面也一樣地可以表現出來，換句話說，今日的國際戰爭是國力的比較，所謂國力，至少是包括武力和物力（經濟的）兩種的。

經濟戰爭在戰時表現得最明顯的是經濟封鎖，就是斷絕敵國一切通商上金融上及交通上的關係，破壞平日經濟上互存的狀態的意思。質言之，對於敵國所缺乏的原料、糧食、武器、彈藥等不足軍需品及國民必需品的輸入加以封鎖，使敵國由過剩生產品之失去銷路及一般必需原料之斷絕供給，而拒致重要產業的荒廢，以削減戰爭的能力，並破壞國民經濟的均衡。假如以中國的情形來說，那麼在國民經濟的基礎尚未穩固，生產技術還逗留在封建式的農業社會裏，原料品和工業品交換下巨額的入超，以及糧食的仰給於外國等種種情形看起來，再連想到並沒有保護本國海口力量的海軍上去，這經濟封鎖威脅的嚴重性是當然不容忽視的。

本來，六十年來外國經濟侵略所直接形成的結果，使大部份的中國國民做了外國過剩生產品的消費者，日常必需品也幾乎非仰給外國不可了，萬一發生戰時的經濟封鎖，便必然會自趨於崩潰的地步。

我們怎樣能夠避免敵國經濟封鎖下所受的困難？怎樣能夠使佔國民經濟中重要部分的農村經濟在戰時得到一個適當的機構？那便是本文所要討論的主要目標。

大體說來，戰時的農業經濟因所受影響而發生的特質不外下述：

(一) 糧食問題嚴重化 糧食問題在今日，本來也早就很嚴重了，不過到了戰時因為數百萬大軍的動員，給養既然增加，生產力量又因生產者減少而減小，而且除了兵糧與民食之分量及品種上有差異外，戰時國內均須準備多量的糧食。這是世界各國在戰時公認的常例，日俄戰爭，日本在滿州曾經儲存出征軍六個月的糧食；世界大戰，美國也在法國波爾多及其他各根據地的要港內，儲存出征軍四個月之糧食，又於都爾附近的中間根據地儲存一月半，伊斯坦堡附近的前進根據地儲存半月，其計儲存半年的糧食；照歐戰時德國的情形而論，因糧食缺乏而致失敗的可能性非常大，德國當時因為外國交通被阻，不能如平日

一般地圓滿輸入，農村中許多有力的生產者，又因為戰爭的需要而加入軍隊或軍需工場裏去，所以從一九一五年秋起，德國就發現了糧食缺乏的朕兆，到一九一七年夏，不足的程度已經嚴重到足以損害國民體力及軍隊的作戰力，於是國內便發生糧食暴動，軍隊譁變，減少對外力量而失敗。所以從已往的經驗說，戰時的糧食問題是農村經濟中的一大危機。而且第二次大戰的到臨，誰也不能肯定地說明它一定支持幾年幾月，國際戰爭所要爭持的是最後的勝利，那末這維持對立形勢以求最後勝利的糧食問題，又是多麼重要。

(2) 農業經營散漫化 戰時農業統制，較之平時來得更困難，是一般經濟學家所共認的事實，因為農業的生產品類，不限於軍需，而且可以賣給一般國民去消費，所以即使發生生產過剩的現象，也不致像工業各工場那麼過慮。在農產物的本身上說，則農產物的種類也並不因地理或季節的條件而受限制，反而是容易變換的，更因為農業的企業單位很多，不像工業那般多為大規模的託辣斯組織，所以散漫也愈甚，一遇戰時，對於農產物的生產販賣也決不如工業品那般隨意指揮。假如農民為了牟利而時刻變換他們的農業生產品，那末政府的統制也勢必感到莫大困難，因為農民往往是無意識地有脫離政府統制的傾向。其次，農業生產需要多數的勞力和大量的時間，相當的忍耐，而且受收穫漸減法則的影響很大，所以生產的擴大便很困難，甚至因戰爭而更形減少的也很常見。照中國的情形而論，合作社運動還未見普遍的現狀下，散漫而無組織的各

別生產者，是決不易統制他們的生產物的。而且中國近代農村經濟的特質實是小地主的增加，這種地主，擁有少量的土地，常有脫離政府統制的傾向，往往是戰時農業統制的一障礙。

(3) 農產價格激漲化 戰時，尤其是戰初的特殊情況，往往足以使農產價格的混亂，甚至足以破壞農產價格的構成，其中主要的原因為政府的異常需要所要求的適當滿足，而使於平時不能取得利潤的高額生產費的生產者，有參加多數生產的必要；或是因為政府無限制無一貫方針的購買，引起個人方面的不當的購買，促使農產價格的激漲，戰時的中國，重要的輸出入是必須加以或被加以限制及封鎖，嚴苛的限制也是促使農產物價格高漲的一個原因。至於其他因為戰時的通貨膨脹、保險費、利息、租稅悉行增加，交易的危險及貨幣的需要也相當增加，則價格安有不隨之增漲的道理？價格是社會經濟制度中的一環，當然也須受地租利息的影響。這種戰時農產物價格高漲的現象，是政府所深思熟慮難以應付的一大問題，通常經濟學家往往認為這是一種心理作用的表現，以為只要除去這種心理上的障礙就可以了，其實根據戰爭的經驗，政府往往實行一種特殊的價格統制方案，特別是關於重要原料的適度統制。

(4) 農村擾攘深刻化 依一般的情形來說，戰時農村的擾攘不安的狀態，當然是比較嚴重的，因為戰爭對於經濟狀態，往往給予激烈的變動，由於軍隊的動員，使農村中失去了多量的勞動者和生產者，使農村一時陷於麻痺的

狀態，大戰中的法國，曾經因為一舉召集三百五十萬在鄉軍人的結果，致使全國商店，工場與事務所的百分之四十七以上，不得已實行關閉，就是在戰前為農業國的俄國，也因為勞動供給的減退及素質低下的緣故，（俄國農民壯丁有百分之三十七為軍隊召集）農業上所受的打擊非常大。在中國，我們却不能不說是一種特殊的情形，農民在資本主義國家的剝削之下，已經在水深火熱中感到萬分的苦痛，戰時的擾動，只會使他們感覺到生活的愈加艱難，生活政策的愈加厲害，而且他們還不曾受到國家普及教育的恩惠，縱使他們的羣衆力量非常大，但是總缺乏一點民族意識或是對於國家的一點淺薄認識。戰爭使他們惶恐，使他們更加自相擾動，這是必不可避免的現象，我們又將怎樣善為處置呢？內地的農民，雖然受了外國資本主義的侵略，但是他們還是混混沌沌地認不清他們的敵人是誰？戰爭也許會驚醒他們的迷夢，但是也免不了是一個促使破舊的農村更形崩潰的接觸劑！其次，於農村擾攘有直接關係的便是農業金融的動搖，因為交戰國間的交通斷絕，海外投資的收入與元本之支付也都宣告中止，相隨通商貿易的金融關係，當然也停止了，僑民的匯款和旅行客人的消費也必大形減少，這種種變動，一定影響到匯兌市價和海外證券的價格，國內則因為軍事費用支出的激增，人心的動搖，以及經濟界的變化，致金融遭受重大的變故，農村金融是和整個金融制度息息相關的，特別是在農村的借貸金方面，當然受了阻礙，金融流轉不靈，農村當然更不安定了。

(5) 農產產銷統制化 農產物生產與消費的統制是近代各國戰時必然的趨勢，因為農產物多屬必需品，必需品的產銷，當然是戰時必須注意的一個問題。大戰時德國和英國曾以所有的方法圖謀糧食生產及輸入增加，消費的節約管理等，都是戰時政府對於必需品產銷統制的良好例證。戰勝的確保，固然要看必需品生產的維持方策，但是由於最後的消費節約所發生的富源的餘裕，以之適應於戰爭的直接及間接需要，也是戰時的重要政策。所謂消費節約，不外國民自動節約及依於國家政策而節約的兩種方式，或則購買限制，或則施用的定量限制，都是各國在戰時常常採用的方法。除了注意生產和消費的情形之外，對於必需品供給的統制，也是不能忽略的；戰時的政府往往以生產及消費統制以集聚產品以外，更以平等而且便宜的價格分配國民之間，這是供給統制的真義。大戰時的英國，爲了澈底實行麵包供給的統制，曾經將全國的製粉工場，置於政府的直接管理之下，同樣的，農業方面的牛產和消費也可全盤地直接由政府管理，不過在混亂的局面下要做是比較困難的。

(二) 產業動員中農業的地位

戰時軍需品的需要固然大量增加，同時爲了不可或不能貽誤時機起見，這種需要往往是在迅速的一瞬間就應該滿足它的。但是在現代自由經濟的社會制度下，即使戰爭的需要增大，供給市場也會有擴充的傾向，但是各企業者仍然不能看清戰爭的發展，對於一己生產力的擴大，往往

發生躊躇的心理，特別是農業的生產者。

粗略地分析起來，戰時產業總動員中，農業所應該供給的軍需品原料不外下述幾種：

樟腦——無煙火藥的表面硬化用。

樟油——無煙火藥的防濕劑。

木炭——面具 (Mask) 吸收劑，以椰子實、桃、櫻、杏的種子、松柏植物等為原料。

橡皮——防毒衣用塗布料，飛機汽球塗料，電氣工業用。

棉花——爆炸藥原料、被服、為戰時必不可缺的原料。

麻——飛機羽布、帳幕、袋類、繩索及其他廣泛用途的軍需品重要原料。

羊毛——軍服、毛布及其他，亦為軍需品重要原料。

檜、樟、桐——木製飛機機體用材料。

皮料——各種塗料、脂油、其他。

米——麥、豆、甘薯、高粱、穀等給養品。

但是，不幸得很，我們觀察今日中國關於上述各原料產量後所得的結果，覺得還不足以供應戰時的需要是毫無疑義的，看吧，我們就僅從最主要的糧食問題看吧：每年大量的入超不是反映着國內糧食不足的嚴重現象嗎？有人說，中國的耕地已經到了精耕或集約 (Intensive) 耕種的地步了，產量的增大已是不可能的事，誠然，我們承認有的土地已經超過了它的限界效用，受着收穫漸減法則的支配，但是荒地的面積又是怎樣一個驚人的數目呢？根據

內政部統計司的調查，全國五六七縣的報告：荒地中山地的面積是一三·〇〇二·六八九畝，佔所報荒地面積百分之一·一一，平地的面積是一·一五·四一一·二〇九畝，佔百分之九四·七三，淨地的面積是九·八三六·二五七畝，佔百分之〇·八三，其他未詳的面積是三九·〇八九·一〇六畝，佔百分之三·三三，全國五六七縣荒地總計為一·一七七·三四〇·二六一畝，根據這個數字，我們相信：農產品產量的低下，至少有一部分原因是為了荒地的尚未開發，稅末，我們注意到怎樣適應戰時的需要，怎樣增加產量的時候，又怎麼能不注意到這一個問題呢？

有些農業生產者，往往因為具有戰爭在短期內可以終結的信念，不敢大量生產，恐怕戰爭終止以後，巨額的殘餘生產品將無法銷售，所以一方面雖然價格騰貴，一方面却發生生產猶豫的心理，當然，在農業上這種心理的表現，決不如在工業上表現的那麼親切，但是這也是決不能避免的。所以戰時國家以最合理的價格，來滿足戰爭的需要，實在是切要的工作，嚴格地統制軍需工業以及一切農業的生產物當然是必採的方法。

所謂產業動員計劃的內容，不外兩種方策：一是如何增大戰時生產的總額，不論是農業或工業的；一是將勞力和原料品由不必要物品的生產，轉變為戰爭所絕對必要的物品的生產上去。平時固然需要農業及工業的調查，戰時尤貴利用調查統計，決定那一種原料，適合那一種工場，那一種商品的生產，以及其他類似的決定。照中國的情形

而論，因為調查統計的不完備，或是即有而富有欺瞞性的緣故，即使在「地大物博」口號的掩護之下，戰時的運用與統制，實在是最困難的問題，尤其因為交通的阻塞，內地農村的情形和都市中接觸的機會很少，要決定一種有效的統制方法，當然也是很困難的。況且農產的原料品底統計不完備，工業的製造品又何從統制起呢？

所以產業的總動員，不僅包括工廠的立時轉變為適應戰時需要的機構，就是農業又何嘗不然呢？

美國在大戰以後，感覺到原料的不能完全自給，及因海外通商斷絕後所受的苦痛，曾經設立一個商品委員會，從事於研究世界大戰中的原料供給與遭遇的各種困難的原因，覺得關於農業及產業上的原料使用狀況，和戰時原料節減的統計，很多需要重加搜集，尤其是關於陸海軍及一般國民所必要的原料底統計，國內生產與資源的比較，輸入量與輸出量的比較；其他如英國、德國在大爭時都曾經有過類似的組織。因為農業原料品的生產，大多是工業製造品的開始的緣故。

(三) 一個戰時的機構方案

無疑的，逗遛在封建式生產技術的農業經營，要適應現代化戰爭的需要，是必須把這經營的機構重新配置或調整，陳舊的是應該放棄的，新式的還有待我們來建設，這種新建設而重新調整的機構，我們固然不能說是盡善盡美，但是至少總希望能夠在戰時發生出一些較大的力量來，希望把全國百分之八十以上的農民的團結，能夠加一部份

力量到民族的自衛爭鬥中去。

茲將中國農業經濟的戰時機構方案列下：

1. 宗旨：建設最適於戰時運用的中國農業經濟的機構。
2. 方針：建設方針約述如左：
 - (a) 關於戰時運用農業經濟機構的行政組織方面的；
 - (b) 關於戰時農業的生產技術統制方面的；
 - (c) 關於戰時農產品的消費、供給、輸入統制方面的；
 - (d) 關於戰時農產品的價格統制方面的；

3. 具體方案：

(a) 關於行政組織方面的：

(甲) 設立農產品產銷局 中央實業部下設總局，各省設分局，各縣市設整理處，直隸於各省分局，掌各本區內一切農產品產銷及調查統計事宜。戰時則分司統制事宜，由中央總局總成。戰時中央組織為便於行事起見，宜直隸於軍事委員會或軍政部。

(乙) 推廣合作社 販賣、運銷，及一切釀造，藥品等合作社，務求普遍，使直接與農民接觸，為農民與各縣農產品產銷管理處溝通的媒介，戰時可藉以實施統制，實為最便利之方法。

(丙) 設置戰務委員 做美國辦法，農業中各部門自己選任各個實行委員（即戰務委員），並且給與委員以實行農業內確定統制的權能，即

委員關於緊急時所指令的各種事項，得為代表的行動，戰務委員並賦以特權，得參加農產品產銷局，普通可由產銷局長提請任命之。

(丁)關於糧食的特殊組織 糧食為農產品中最主要作物，戰時應特設糧食參謀本部，籌畫並設計關於糧食自給自足的生產消費供給各方面的非常計劃。

(戊)行政組織上應注意的一般原則：

(1)機關職權不可衝突。

(2)機關系統務求一貫。

(3)務使最利於戰時運用統制。

(4)產業動員中農業方面應有的供獻。

(b)關於生產技術統制方面的：

(甲)勞動力的增補 戰時因為數百萬大軍的動員，農村的勞動力大多被吸收了，以致農產大量減少。關於勞動力的補足問題，可以婦女，老幼，俘虜，以及從前線調回來的休戰軍隊的力量來補充，大戰時的各國都會採用過這個辦法。

(乙)耕地面積的增加 戰時因為軍隊給養增加，農產及軍需品原料的需要增大，而產量却相反地減少，故除補足勞動力外，對於荒地的利用與開闢，也須加以注意。

(丙)澈底實行農事改良 耕地面積能夠維持常度

或因荒地開闢而增加以後，當更進一步，求農業上的最大經濟效用，例如機械的充分利用，肥料的改良，一切生產技術的改善均屬之。

(丁)頒布戰時農產物生產法 規定戰時休閑地的耕種，農業勞動工資的制定，最低工資的保證等。

(c)關於消費供給輸入統制方面的：

(甲)獎勵海外輸入 中國國防的生存線在雲貴二省，因為戰時的海口既被封鎖，北方又必然地被敵國佔領，能夠擔當接濟軍火及農產必需品重任的，只有和法屬越南鄰近，交通最便的雲貴二省，從雲貴達四川，四川在西北各省中將同為將來軍事上的重要地域，此種輸入，必須由政府特設機關獨占管理。

(乙)實行農產節約 軍需工業的主要農產原料如馬鈴薯、棉花等，須實行有計劃的節約，以其所得的現在的貯蓄資源，資為戰費的擴充。並推除消費經濟中的浪費現象，由國民自動節約，或由政府實施強制制定制度。普通依於國家政策的節約方法有三：對目的物的課稅，由政府專賣，或直限制個人的購買是。

(丙)統制農產供給 政府為保持戰時農產供給的常度而實施生產消費輸入的統制，但是供給

也決不能任其放任，因為分配的平等與經濟與否與農產足用的程度很有關係。依照大戰經驗，政府必先徵收國民存貨，再公平地以廉價分配之。德國的供給機關是戰時穀物公司，（管理一切主要農產品），中國則為系統

一貫起見，戰時可以歸之糧食參謀本部或中央農產品產銷總局的戰時組織。為統制供給的便利起見，可於全國中心地點，設立農產供給合作社要求各買賣商的踴躍加入，否則可以不與以營業許可證，這種合作社直接受戰時主管統制機關的指導，根據規定的計劃，而統制都市及內地農村的農產供給。

(d) 關於價格統制方面的：

(甲) 避免物價騰貴原因的造成

(1) 減少非必要軍需；減低國民物質需要及消費。

(2) 禁止政府及私人對於戰時物品之過度貯藏。

(3) 竭力設法獎勵外國商品及原料的輸入。

(4) 相當的增加軍需品外其他商品的生產。

(乙) 避免通貨膨脹——因為不兌換紙幣數量的增加，可以促使物價騰貴，尤其是原料品的感應較速。

(丙) 禁止獨占價格，租稅增加，生產費之膨脹，其他因投機或其他原因而使利息，保險費

，運費騰貴者。惟我國對於價格的干涉，不似西洋的普及實行，比較上還是採取嚴格的價格公定政策為好。

(丁) 公定價格 價格公定政策的實行，必以價格的監督與調查為必要條件，普通情形之下，最高價格應該廣及於各種農產物，不過因為產物與消費地的不同，價格也稍有區別。政府為刺激國內的農業生產，一定要保證農產的最低價格，或是設定特種獎勵金。

上述方案，初看上去，似乎也淺薄得很，其實關於戰時的全部農業生產、消費、供給、輸入、及價格各方面都有了一個適當的辦法。戰爭的危機已經急迫，希望全國人士對於這個問題要多多注意才好。

(完)

第二種

農業合作

藍渭濱 藍名誌 編

定價一元四角

本書共二十五萬言，精訂成一厚冊，對各國農業合作之理論與實際，均有翔實介紹，為從事合作事業者良好參考材料，現在初版存書無多，各界購買，希從速。

中國的棉業推進

潘乃常

(一)

世界棉產最多的為美國，每年平均約產一千三百萬包，約合四千六百萬担。其次為印度，每年平均約產一千五百萬担。我國佔第三位，最近三年平均約產九百七十萬。

棉為衣被的重要原料，亦為各國農產品中的主要產物；自晚近軍需工業發達以來，棉已成為大家的掠奪對象，但我國棉產每年平均雖達九百餘萬担，而從需要上說，仍感供給之不足。據一般的估計，我國紗廠每年消費之棉花，約為九百萬担；此外年約輸出七十萬担，內地手工紡織與衣被充塞原料，以每人半斤計算，需二百萬担。即全國每年約共消費棉花一千一百七十萬担。以每年生產九百七十萬担而言，尚缺二百萬担。

在數量上，我國每年平均缺少棉花二百萬担。這二百萬担的棉花，唯一的辦法只好由國外輸入。但自紡紗支數從十六支移至二十支以上之後，國產棉花只百分之六十可以應用，其餘的百分之四十都因粗短而被淘汰，故國內紗廠用棉，乃多購自外國。茲將民國十九年至二十三年全國棉產總額，紗廠消棉總數，及紗廠消用外棉總數列表於下（單位担）

| 年份 | 全國棉產總額 | 紗廠銷棉總數 | 紗廠消用外棉 |
|-------|----------|----------|----------|
| 一九九年 | 八、八九、五六七 | 八、九五、二八〇 | 三、三〇、四九五 |
| 二〇〇〇年 | 六、三九、九七八 | 八、五九、九六七 | 四、四六、五六六 |
| 二〇〇一年 | 八、一五、六三七 | 八、九五、九三五 | 四、三八、二一六 |
| 二〇〇二年 | 九、四七、二四七 | 九、九五、八九四 | 三、七三、三一九 |
| 二〇〇三年 | 二、二二、九九九 | 九、四八、八二五 | 二、一〇、三三四 |

上表二十年中份，紗廠銷用外棉達四、四八六、五八六担，比我國每年平均缺少的棉花數量二百萬担，尚超過二、四八六、五八六担。即在一倍以上。這事實，剛好證明多數的國產棉花的不合用，同時也就是外棉乘機輸入國內市場的原因。是則，外棉大量輸入的結果，一方使我國金錢源源流出，一方便是影響我國的農村經濟，甚至於整個的國民經濟。且因原棉不足，棉作乃特別提高，致使棉紗成本增加，銷路遭受影響，終於造成花貴紗賤的局面。但是，如果紗廠用棉，多數為國產棉花，那末國內農村經濟也會沾得好處；相反的，紗廠用棉幾三分之一，甚至半數以上均為外棉，結局只有國內農村經濟與國內紡織業都遭受損失。紡織業為我國主要工業之一，紡織業既受損失，可不就是整個的國民經濟受到損失。

本來我國各省的氣候，地質，在在都宜於植棉；如果

能切實改良收穫的方法，勿使良莠夾雜；革除攪雜的惡習，使紗廠樂於購買國棉；并改良棉種，改進栽培方法；強固農村合作制度，則棉產自能增加，銷路亦可暢旺，結果不僅有利於農村經濟，且也有益於紡織業。

政府當局有見於此，乃於全國經濟委員會成立後，即組織棉業統制委員會，負全國棉業推進之責。該棉業統制委員會組織日期，係在二十三年春間。該會組織後，即着手調查全國棉業，改良棉種，提高棉價，并組織中央棉業改進所，籌設大規模之運輸合作社。至今二年之間，成效雖不很大，但國內棉業情形則改進頗多，二十三年的棉產也增加不少；二十四年如不因水旱各災相繼而來，棉產當也可以增加。茲將二十年至二十四年棉產統計列表於下：

棉田面積(畝)

皮棉產額(担)

| 年份 | 第一次估計 | 第二次估計 | 最後修正 |
|------|-----------|------------|-----------|
| 二十年 | 壹,四六八,三三三 | 四,二八三,七七七 | 三,六三七,七九九 |
| 二十一年 | 二,〇八元,一六二 | 八,〇四四,八六三 | 八,一〇五,六三三 |
| 二十二年 | 一,一五七,四四六 | 一〇,七四四,四五二 | 九,八八六,三六六 |
| 二十三年 | 四,四四四,〇三三 | 九,七四四,二七 | 九,六三二,二四〇 |
| 二十四年 | 三,三三三,七六六 | 三,五五五,八八八 | 三,五五五,八八八 |

最後修正 四,四四四,〇三三 九,七四四,二七

二十三年 第一次估計 四,四四四,〇三三 一〇,四九九,九四九

第二次估計 四,四八七,五九九 一〇,七五三,五三三

最後修正 四,四九七,三三四 一〇,二〇一,九九九

(11)

當棉業統制委員會尚未組織之前，中央與地方政府已着手推進棉業。如鐵道部對棉花減低運費，只照七成收費；不如商品檢驗局棉花檢驗處，對棉花檢驗採取分級辦法；同時財政部在新稅則中曾對外棉入口，增加稅率；產棉各省則推廣美棉種植，與救濟棉農金融。茲將各省推進棉業最初一年中的情形，約略敘述於下，以助國人了解國內的棉業推進實況。

一、改良棉種 浙江省因新棉區之開拓，與省舊棉區的改造同時並進，所以純種之需要日增，乃在蕭山購荒沙七百九十五畝設立一大規模之育種區。湖南省則分別以該省棉業試驗場育成之純種與其過去輸入之山東藍寶種子發給農民。純種定為基本種子，藍寶山東種子為過渡種子。純種第一年只四十分之一，逐年繁殖，定於七年之中，將過渡種子全數挽回。安徽省棉業改良場，也曾向南京金大中大訂購大批優良愛字棉種，散給省會附近之廣濟圩八都

胡海口洲等處農民指導他們種植。四川省則同時改良本地棉與外省棉，外省棉已有數種，如中央農學院之改良江陰白籽棉，孝感長絨棉，青莖鷄脚棉，金陵大學農學院之百萬華棉，南通農種院之愛字。

各省除改良中棉外，還竭力採用美國棉種。其中山東一省，且以植棉推廣工作，定以美棉脫里斯種為限。茲錄該省建廳所擬推廣如下：(一)本廳為謀各縣棉業之發展起見，特編訂美棉推銷辦法，以資進行。(二)本廳第一第二兩棉業試驗場原有面積不敷應用，以致推廣繁殖兩種工作，俱感困難，茲將本年推廣工作，暫以美棉脫里斯種為限。其進行手續，分列於左：(甲)擇定產棉縣分農場若干處，作為棉作示範區，並就各該縣鄉村擇定示範棉田，及契約棉種若干處。棉作示範區縣份，定為左列各縣：鄆城武城定陶廣饒武陵博興德縣冠縣單縣鄆縣商河高密壽光滕縣鄆縣東河甯陽。(乙)擇定產棉縣份，農場規模較大，四縣至八縣，作為棉作地方試驗區，以期選定該地方之適宜，純種棉產而使繁殖。推廣棉作地方試驗區縣份定為左列各縣長山惠民臨邑聊城曹縣平原禹城。擇定第一第二兩棉場鄰近之產棉縣份，作為棉作推廣中心區，各該縣農場，一律繁殖優良棉種。棉作推廣中心區縣份，定為左列各縣：齊東鄆平奉邱高苑蒲台濱縣臨清夏津恩縣深平望邑館陶。(一)各區一切實施計劃及實際工作，統歸棉場分別指導監督。(二)凡設區各縣奉到廳令後，應即商同省立棉場，着手預辦一切工作。(三)各區所需種子均由省立兩棉場供給，至各區所產種籽，由省立兩棉場，及所在縣政府設法收

集之。(四)設區各縣份之農場主管人員，除調用棉業人才外，並於冬季由省立之兩棉場，呈廳調集設區各縣第四科技術員施行短期訓練，其教授人員，由本廳及兩棉業場技術人員擔任之。(五)設區各縣份依下列辦法由省立兩棉場分負指導監督之責。第一棉業試驗場，棉作示範區：單縣武城定陶鄆城冠縣鄆縣東河甯陽等九縣，棉作地方試驗區：單縣聊城等二縣，棉作推廣中心區：臨清恩縣夏津館陶望邑清平等六縣，第二棉業試驗場，棉作示範區：廣饒博興德縣法縣商河高密壽光臨清滕縣鄆縣等十縣，棉作地方試驗區：長山惠民臨邑平原禹城等五縣，棉作推廣中心區：齊東濱縣高苑鄆平章邱等五縣。

二、指導種植 浙江省除直接指導農民種植外，一方復加緊訓練植棉人才，比方招考練習生，設立農村小學，設立棉農訓練班，并與浙江大學農學院，及金華農業實驗學校合作辦理，儘先設立棉學功課，培植專門人才。山西省建廳也以改進棉花種，而將棉區再劃分八小區，分別派員指導。四川省則召集各縣已有農業智識之青年，開一研究班，規定三個月期間，專講授及實習棉作物，復發行植棉淺說及派員宣傳指導植棉工作。

三、促進合作 浙江省除擴充合作棉場外，又為促進產銷兩方之合作起見，一齊設法介紹其攜手，上海三友實業社首先表示贊同。該社曾在浙省收買百萬棉，開棉業界之新紀元。湖南省也以生產合作來改進棉農生產，以信用合作來活動棉農金融；以運銷合作來增加棉農收益。山東省建廳也為發展棉業，積極促進農民合作；是項計劃會首

先在齊東試辦，結果十分順利，農民參加合作者，已達二萬九千餘人，織組合作社四十餘處。并由中國銀行負責放款予農民，決定每期每畝貸以二元。陝西省合作事業也頗發達，過去僅中國上海兩銀行在陝舉行農放。後來上海金融界可組織銀行辦理棉業貸款。

除上面三項較重要的推進工作外，浙江省尚舉行過棉農登記，舉行過棉產品展覽會，設置排水器，辦理收花，舉行棉農聯歡大會，貸放油餅，改良運銷制度，改良倉庫等工作，這種工作直接間接無非要使棉產增加，棉質改良。湖南省也推新農具，及防除虫害。山西省則嚴令臨汾洪洞曲沃開喜等三十餘縣棉花檢查所，切實檢查，防止棉花攙混，水分，土沙，棉子等物。結果山西所產棉花，在各省中成績特別優良。四川省則改良農具，研究播種，防除虫害。總之，在最初一年中，棉業方面之各種推進，多少已有成績。

(二)

再以二十四年度國內棉業情況來觀察，首先則見出棉統會改良棉作之結果，外棉在華的銷路稍為絕跡。同時棉統會復組設棉花捲水攪雜取締所，竭力提高國棉品質，使各紗廠積極採用國棉。據該棉統會調查統計，在民國十九至二十年間，是為外棉在華銷路極盛時代，每年約達四百五十萬担左右，至民國二十一年後已減至三百餘萬担，二十四年度不過一百餘萬担。

另一方面，棉產也見增加。若二十四年各省沒有發生

災害，棉產當更增加。但二十四年第二次估計的八·三九一·〇一八担，已較二十年以前任何年都多。棉統會且預計五年以後，每年可增收棉花四千萬包以上，可以不再仰給外棉。

現在再將最近一年，各省推進棉業的情況，分述如左：

江西省 江西省棉田共計約二十九萬畝，年來棉產很為衰落，棉統會乃擬具計劃，進行實施。(一)改良種籽，設立棉作改良場，改種美棉。(二)推廣棉田，每縣棉田至少必須增加至十萬畝以上。(三)產銷合作改良場及各縣棉作推廣人員協助各地組織棉花產銷合作社。(四)設立紗廠，分期進行。(五)提倡手工織布。(六)分設漂染整理廠。

河北省 (一)棉統會派原頌周，孫恩慶等赴平與省府接洽推廣植棉區，決定先行試辦十二縣，計為通縣、平谷、三河、昌黎、定縣、安次、撫寧、武清、豐潤、灤縣、寶坻、盧龍等。

(二)河北省建設廳為集中力量統籌改善棉業計，乃集合從事研究改良棉業的各團體，如河北棉業改進所，天津商品檢驗局，北甯路局，華北農產研究改進社等發起組織河北省棉業改進會，該會工作，在會章第十二條中會明白規定：1.改良推廣棉產，2.改良棉田水利，3.改良棉產運銷，4.改良棉業金融。

(三)天津商品檢驗局，七月間派專員趙仲賢，分赴產棉各縣，詳密調查，費時只一月，共調查二十一縣，統計

各縣棉田，較諸二十三年增開二十萬畝，產量約增加十七萬担。

(四)中國華洋義賑救災總會，協助河北南部各縣合作社辦理棉花運銷。二十四年為第四年度。正式參加者共四百八十三個合作社，預備者二十九社，正式社員七千〇六人，預備社員七百九十九人，共計有棉田一八九·二四四畝，交運棉花約七七·〇一九担。

(五)定縣各村驗地試植美棉，最初鑿成磚土井約五百餘眼，驗地美棉乃得灌溉，結果蔚然勃然的，居大半數。

(六)河北省棉產改進所在冀南設立邯鄲區指導所，并在磁縣設山東改良脫字棉籽五百担。復在邯鄲磁縣成安永年等縣產棉區內，組織棉花生產運銷合作社十四處，社員達二千六百〇八人，棉田達五萬一千三百六十一畝。

河南省 河南省棉業改進所，本年度劃分全省為三個推廣區，并派員到各種指導種植。

陝西省 (一)隴海路局為謀陝省新棉儘量運出起見，乃陸續添購新機車，并撥給一百四十餘輛，分配各段載運棉棉。

(二)陝西棉產改進所，當各合作社到了收花時候，特代為規定業務日期表五種：1.收支結餘日報表，2.札花日報表，3.收皮花日報表，4.收籽花日報表，5.運銷日報表。

廣西省 廣西省政府為增加棉產起見，特派人員，分赴省內產棉區域，調查採種。

湖北省 (一)省水災救濟總會，決撥賑款五萬元，購

辦優良棉籽，散發各縣災農。

(二)棉業改進會，也撥五萬餘元，在老河口設一札花打包廠。

(三)湖北省府也設立一個棉業改進處，以光化、谷城、襄陽、棗陽、宜城等縣為種籽區，并決定改進步驟，預定分為五年完成：第一年，一、調查光化、谷城兩縣棉產狀況。二、指導光化、谷城，兩縣棉農組織合作社。三、酌辦光化、谷城兩縣農民生產貸款。四、設立札花廠於老河口。五、整理光化、谷城兩縣固有棉種。第二年，一、調查襄陽棗陽宜城三縣植棉狀況。二、組襄、棗、宜三縣棉區各種合作社。三、增辦襄、棗、宜棉農生產貸款。四、增設札花廠於襄、棗、宜三縣。五、統一光谷兩縣棉種。第三年，一、調查漢水中下游各縣棉產狀況。(二)組織漢水中下游各縣區各種合作社。三、增辦漢水中下游各縣棉農生產貸款。四、增設札花廠於漢水中下游各縣。五、將光谷整理所得之種籽，推及於襄陽全境。第四年，一、調查瀕江各縣棉產狀況。二、組織瀕江各縣棉區各種合作社。三、增辦瀕江各縣棉農生產貸款。四、設立瀕江各縣札花廠。五、將光谷整理所得棉種，推及於棗陽全境，及漢水中下游各縣。第五年，一、通令全省棉區中之美棉區域均換植種籽。二、健全棉區各種合作社之組織。三、續辦其他各地方棉農生產貸款。四、繼續完成各地方改進棉產應有之設備，可以天門縣為換種區逐漸推及於漢水流域各縣。

山東省 惠民縣產銷合作社因美棉大批成花，社員需

中國棉業推廣

| 棉花產地 | 年份 | 水份百分率 | 什質百分率 |
|------|--------------------|-------------------|-------------------|
| 彰德 | 同上 | 最高 二四.〇 最低 八.〇 | 最高 一八.八 最低 〇.三 |
| 天津 | 同上 | 最高 二二.六 最低 八.五 | 最高 四.四 最低 〇.五 |
| 鹽寶 | 一九三二—三三 一九三三—三五 | 最高 一五.六 最低 七.五 | 最高 三.九 最低 〇.四 |

除上列各省極力推進棉業之外，棉業統制會對於挽水挽雜，取締很嚴。二十四年棉花中的水分和什質的百分率已呈低落。茲將二十三年與二十四年比較表列下：

| 區域 | 棉田畝數 | 棉種 | 別 |
|----------|---------|-------|-------|
| 杭縣棉業改良實區 | 一五,三六一畝 | 馴化美棉 | |
| 鎮海棉業改良實區 | 二六,五四畝 | 同上 | |
| 慈谿棉業改良實區 | 一九,六八畝 | 同上 | |
| 海鹽棉業改良實區 | 三,二五〇畝 | 同上 | |
| 鄞縣合作棉田 | 一,一九畝 | 同上 | |
| 定海合作棉田 | 五〇畝 | 同上 | |
| 餘姚棉業改良實區 | 二九,五〇三畝 | 石堰百萬棉 | 三,六三畝 |
| 蕭山棉業改良實區 | 二四,二八畝 | 百萬棉 | |
| 新浦沿美棉 | 五,八〇畝 | | |

款孔急，便由省府發行美棉救濟券五萬元，以棉花作担保，四個月為限。

浙江省 浙江省二十四年推廣改良棉田，共達十二萬〇〇七十四畝。分實施區六處，合作棉田兩處。茲將各區支配情形，列表如下：

| 區域 | 棉田畝數 | 棉種 | 別 |
|----|--------|----|---|
| 山東 | 一六,一五〇 | 同上 | |
| 陝西 | 二四,三〇〇 | 同上 | |
| 鄭州 | 二一,八〇〇 | 同上 | |
| 北市 | 二一,八〇〇 | 同上 | |
| 通州 | 二一,八〇〇 | 同上 | |
| 沙市 | 二一,八〇〇 | 同上 | |
| 其他 | 二一,八〇〇 | 同上 | |

(四)

年來經中央與地方政府，及金融界的努力，我國的棉業推進，已有相當的成就，上文所列的各項統計表儘可為之證明。但當整個的國民經濟，特別是農村經濟尚陷於殘破的局面中時，想加速進步，實在也是一件難之又難的事！何況水旱各災，相繼而來；兵匪等禍，又復猖獗如常，那更是一道妨礙進步的牆壁，明乎此，便可以了解單獨的推進棉業還是不夠，非各方面都進行改革，整頓不可！

二月七日於上海。

歡迎投稿
歡迎定閱

評「土地村有」

單 舞

(一)公有還是私有？——原則上的探討

把土地分配問題從整個的經濟體系裡面抽出來，單獨去看牠，誰也會承認土地不應當私有，因為照理論上講起來，天然的土地不是任何人所能創造出來的，而且地價也是社會所造的，當然土地便應當為社會全體所享用，和空氣日光一樣，不當為個人的私有物，但是這不是在任何時代都可用的絕對正確的公理，因為分配並不是一個單純的孤立的問題，那麼什麼是分配制度的準繩呢？牠的準繩，應當視那個時代的「生產力」如何，要看牠對「民生」的利益和害處的對比怎樣而決定的，當生產力停頓在個人生產的時代，土地私有是合理的，因為在那時候「私有」的形式比「公有」更能適合於那個時候的生產力，更有益於「民生」，正和手工業時代的勞働者用自己的生產工具所得的生產結果是屬於自己的一樣，這時的私有財產制便是合理，因為這樣對「民生」更有益，然而當生產力進化的大規模的集體的機械化的農業生產時代，土地私有便不合理了，因為牠將成為生產力的桎梏而阻礙「民生」的進展，然而現在中國的農業生產力怎樣了呢？是不是已經到了社會化的機械化的生產時代了呢？不是的！中國現實社會是不是已經到了「天下為公」的時代呢？顯然的還差得很遠！在這

個過渡時代，正應當照着總理所啓示的平均地權的方法做去，一耕者有其田，這是要對私有土地加以一限種制，使分配平均的意思，而終於達到土地國有，並不是像閻氏那樣只准人用不准人有的辦法，閻氏的「土地村有」，不但在目前中國的時代環境下不能實用，而且別生枝節的辦法根本就與總理的「平均地權」相抵觸，所以在原則上我們就不能贊同。

(二)什麼理由要「土地村有」——論中國農村問題的結癥

閻錫山氏因見中國農村破產治安可虞於是製訂「土地村有」方案，希圖因此可以安定農村。

固然，土地急劇的集中，是一個不可忽視的問題，但在中國，土地集中是不是促成農村破產農民赤貧的唯一原因呢？不是的，在中國，土地集中只是農村破產的現象之一，是農村破產的結果而不是原因，（雖則我們也不能否認土地集中對於農民亦貧化更加上了一層影響），那麼，促成中國農村破產的原因是什麼？最大的原因是帝國主義的經濟侵略和橫征暴斂的重重剝削（自然天災匪亂；也是促成農村破產的原因，但並不是最主要的）由於帝國主義者經濟侵略，使農村金融不斷的流向都市，這樣，便引起了農村金融的涸竭，因於橫征暴斂的結果，縱然有田可

耕，仍然免不掉飢餓，這其間，地主和富農，是運用了種種手段，（如收高租，高利貸，及減低工資等）而把重負担最後轉嫁到大多數的自耕農佃農雇農的身上，於是只有少數田地的農民，便不得不把自己的土地賣掉，有些地方（如四川）甚至無法出賣而自願棄田逃亡的也很多，這樣，農村破產便很清楚的在農民赤貧化與土地集中兩方面同時表現出來，所以，很顯然的，要是帝國主義對中國農村中的經濟侵略和支配不掃除，政治上的高度征斂不清算，僅僅把土地再分配一下，便想使農民生活安定下來，農村情況向榮起來！這是一個夢想！

自然，我們並不是說土地應當集中，是認為假使只有單獨的把集中了的土地再分配一下，而不去解決造成這土地集中農民赤貧化的農村破產的根本原因，是不會得到了結果的，閻氏便犯了這個毛病，他不但沒有看見中國農村問題結核的所在，而且還沒有理解，總理所昭示給我們的民生民族與民權的連環性，而把農村中的土地問題和民族問題政治問題分離起來，自然是一種錯誤！

（三）土地村有辦法的批判

現在我們姑且把其他的因素略去單獨來批判閻氏的土地村有辦法吧。

首先，我們要看閻氏怎樣收買土地呢？他的辦法是發公債，用甚麼做還本的担保呢？勞動所得的稅，利息所得稅，產業所得稅……這些稅由什麼人負擔呢？還是那大多數的農民，這樣，閻氏只發了幾張不兌現的紙票，便把所有的土地收買了，而且把農民耕種所得，拿來做公債的基

金，這能說是公平嗎？這能使民無怨言俯首聽命嗎？

其次，我們再看他把土地收買後怎樣分配吧！

辦法大綱第二條，「就田地之旱肥瘠，以一人能耕之量為一份，劃為若干份地平均分給村籍農民耕作」。

田地如旱不等，農民的耕作能力亦各不同，閻氏用什麼方法去劃分田地，用什麼做分配得平均呢？

第三條，「如經村民大會議決，對於村田地為合夥耕作，即定為合夥農場」。

在農業生產未機械化的時候，合夥農場是怎樣的一種耕作方法呢？閻氏沒有詳細的規訂，不自然的合夥，只有減低農業生產的程度。

第四條，「如田地不敷村中農民耕作時，應由村公所為未得土地之人另籌工作，如田地有餘不耕作時，應將餘田報請縣政府移民耕種……」。

在中國²⁸以上農民，很多地方實際上是耕田不敷應用的，同時在一般產業都在衰落的時候，失業成羣，我們不知道村公所有什麼能力為未得田地之人另籌工作？向那裏籌工作？至於有餘田的地方，農民不見得願意別人來移植，就是移植吧，農民從什麼地方移起呢？

第七條，「耕農在充當兵役期限內，其所耕份地，應由本耕農平均代耕」。

照閻氏的理想，土地的分配，是按照個人的能力的，要是農民耕作自己的田已經把自己的能力用完了，他那裏還有餘力來替人代耕呢？而且即使有小部份還有餘力，那麼又怎樣能使大部份沒有餘力的人也來平均代替呢？而且

一小塊田地用多數人來「平均」代耕，又是怎樣平均法呢？難道一個人耕一平方呎或二平方尺的田地嗎？平均代耕的結果，又歸誰享有呢？代耕者？兵士？村公所？

其他不主要的另另碎碎一條條的條文，據我們檢討的結果，差不多每一條辦法都有疑問，大部分都是不能切於實用的。

(四)「土地村有」後又怎樣呢？

現在假定土地已經村有，已經實行分配了，又有什麼樣的結果呢？

第一、我們要問，農民的負擔是否已經減輕了？答案是不但沒有減輕，反而加重了！因為這時農民不但要繳更重的田賦，而且還有各種如勞働稅等額外的負擔，所不同的是從前要把一部份勞働的結果，——地租，向地主繳納，現在却是改變了一個方式繳納吧了，並還加上肥料農具等生產費的負擔！

第二、從前的地主，現在雖然沒有了土地，但大多數地主都是不在地主，不是直接從事農業經營的，並且還持有公債券，可以坐享利息，仍不息其伏越生活，而大多數的農民，不但要完納更重的租稅，實際上仍然要負擔從前繳納給地主的土地價值，更因為土地在名義上也並不是「自己所有」，恐怕要像以前那樣忍苦耐勞為人耕作，是不可能的事吧！而且村公所的權力擴大，村公所如何組織？

有沒有能力負起像閻所理想的那種使命？誠是絕大問題。在我們想起來，恐怕所謂「村公所」的實權，仍然是要操縱在那些地主豪紳的手裏，而任意橫行有持無恐的吧！

第三、雖則照閻氏所說農民有改業的自由，但這只是一種漂亮話罷的，實際上大多數的農民，除了耕作以外都沒有其他的工業技術，就是有了，在中國工業衰落都市失業人口日增的現在，農民又向那裏投奔呢？所以他們仍然只有鞫留在農村，沒有改業的自由，然而在農村中，土地已經不是他們的了，負擔也要加重了，然而他們仍得照樣勞働，這也許是中世紀農權制的復活吧！

(五)結尾

中國土地問題的嚴重是誰也感覺到的，而把土地問題單獨的抽了出來，孤立起來，那決不會得到了效果的，同理解決土地問題從分配着手，也是同樣的錯誤，從現在社會的進化看來，理論上講起來，土地國有是不成問題，而事實上要達到了這個目的，真是非常之難，爲了這一點，所以總理昭示給我們「平均地權」的方式，以達到「耕者有其田」的目的，再從「耕者有其田」作爲重要的階梯，最後爲使「土地國有」。所以現在解決土地問題的途徑，我認爲第一是如何能使「耕者有其田」，這才是一個真確而必然的步驟，所以閻氏苦心孤詣，所訂定的辦法，忽視了社會客觀的條件，恐怕不久的將來，要作「明日黃花」之感吧！

羅虛戴爾派與莫斯科派消費合作社的透視

吳恣元

(一) 引子

在羅虛戴爾綱領中，我們是找不着消費合作社這名詞的。但是英國爲合作主義的發源地，一八四四年二十八個法蘭絨織工所草訂幾條細則，到現在還有其存在的價值。他們所組織的團體，可以說就是近世消費合作社之始祖。但是他們叫他做分配會社。

羅虛戴爾原則已經有了很悠久的歷史，而且已成爲世界消費合作社的根本原則，直至今日，尙爲各國六萬餘個合作組織當做憲章一般的供奉。但是，最近十餘年來，人類思想上，社會組織上，經濟觀念上都發生了很大的變化。尤其蘇俄，以嶄新的組織呈現於地球上。莫斯科的赤色合作主義者，便隨着豎立一種新的合作原則。無論這種原則本身的價值怎樣，至少給羅虛戴爾原則以莫大的威脅。我們現在先得一述羅虛戴爾的特質，然後再來同莫斯科派來一個檢討。

(二) 羅虛戴爾派的特質

提起羅虛戴爾，就會想到九十餘前羅虛戴爾諸先驅。

誰也不會料到幾個住在道德街 Joad Lane 一間地室中沒有充分教育的織工會做這樣驚天動地的事業。雖然在他們之前，已經有了奧文 (Owen) 金威廉爵士 (Dr. William King)。

我們要明白羅虛戴爾原則的特質，不難在他們的綱領和組織規則中，體會出來。

羅虛戴爾諸先驅的綱領，是：

「本會社，以實現其會員之經濟的利益，與改善其會員之社會的及家庭的境遇爲目的。資本由集股而成，每股金定爲一英鎊，依下列計劃施行：

設立食品與衣服之販賣商店一間；

如會員中之欲彼此幫助，以改善其社會的與家庭的生
活狀況，購置或建築住所；

會社爲供給會員中之失業者，或感工資不足者以工作起見，開設製造工廠與製箱會社，以便於製造物品；

會社應於可能限度內，速以本身力量，在內部設立教育、分配、與生產之組織。換言之，即建設自治的新村，村中一切利益均屬公有，並且如有別的小會社願意組織同類的新村，會社當盡力贊助。

爲宣傳戒除不良嗜好起見，會社於其新村之處，設立

健身會。」

這網領所包括的，已超出乎一般合作主義的範圍，而且有許多至今尚未能實現。我之所以摘錄出來，無非欲表示羅虛戴爾諸先驅當初改造社會之野心，與羅虛戴爾原則之一部特質吧了。羅虛戴爾原則不朽之價值，倒並不在上面的綱領，而在下面的幾條組織的法則。由下面的幾條，更可以表示出羅虛戴爾制的特質。茲分別述之：

甲、賣價以市價——即市場價格為標準。（不以所值價格而定）

乙、按購買額分配——淨利除提出若干作為公積金及教育基金外，其餘應按各社員對於社中所做的交易之多寡，而比例分攤於各社員，有時，被雇用者亦得按其工資之高低而分得花紅。

丙、股款利息有限制，不能超過各該國市場上之利率。

丁、現金交易規定一人（社員）一票（不論社員股額多少）。

（三）羅虛戴爾原則與莫斯科原則的異同

羅虛戴爾派同莫斯科派是對立的。比較他們的異同，毋寧說牠們的不同點，因為相同之處實在太少了。

甲、從牠們特質上看：

羅虛戴爾原則，以謀社員之合同及便宜，防護社員不受零賣商人之榨取為目的。而莫斯科原則，則以絕對的撲滅生存於生產者和消費者間之媒介機關為目的。

羅虛戴爾原則努力養成社員「儲金」之精神，縝密的考慮利潤的分配方法，並努力宣傳之。莫斯科原則則為注重助長社會共有之觀念，積蓄利潤以充滿足勞動者集團的要求之資。

羅虛戴爾以普通市價為買價之原則；而莫斯科則主比市價低廉之價格為原則。

乙、根本的不同點——二派意見的相互對立。

（一）政治問題——羅虛戴爾派不主與政黨離合，且曾絕對宣言政治中立之必要。理由是：因為參加政黨後合作運動必因各政黨的黨綱，而分為同等數目的許多合作組織。尤其是其有複雜政黨國家的合作社，更不宜帶政治色彩。而且帶有政治色彩的合作社，社員數目對人口之比例，必定很小。如比利時的合作社是社會黨的，他的社員與人口的比例，較之瑞士，芬蘭或丹麥等國的中立的合作社的為數較少。）

莫斯科派是反對羅虛戴爾這種政治中立的宣言，並且力陳政治參與之緊要，其所持的理由是：

羅虛戴爾諸先驅，建立英國合作運動基礎時，英國勞動階級獨立政黨還沒有。他們為了避免把資產階級二大政黨——保守黨和自由黨——之抗爭的精神，帶進勞動者的機關內，以免勞働者的存在，於是發表了這個政治中立宣言。其結果須拉住許多政見不同的份子，使消費合作社日益興盛。同時相反的使勞働階級遠離了政治運動，間接以擁護資本主義。但是，事實上，消費合作社真能離開政治而漠不關心，就拿減低消費物質的價格而言，至少也要

受到各政黨不同的態度方針（如對關稅政策，租稅等）的影響。莫斯科派並舉出了幾個實例，如比利時底勞働者消費社加入社會主義政黨；德消費社總同盟之擁護自由黨之政策；就是合作運動的發祥地的英國，也有合作黨的組織；蘇聯當更不用說了。由此可以說明羅虛戴爾派之理論不合乎事實。並且合作運動愈加進展，干預政治乃為實際上必要的事實，並且為促進合作社會化之必要條件。莫斯科派認為墨守着九十餘年前之羅虛戴爾原則，以繩誦百年後今日之合作運動，實在太頑固不化了。

(2) 階級鬥爭的工具——羅虛戴爾派最反對的是莫斯科派，把階級奮鬥帶進合作運動當做無階級——工人與勞働者的專利品。他們認為消費合作社的目的，乃在將消費者由販賣者和生產者的剝削下解放出來。任何人自生至死多是消費者。「消費者」一字，本身無階級、性別、年齡之關係。那麼，消費者是否工人，更不成什麼問題。任何人，只要是被販賣者和生產者所剝削的，多有資格來參加消費合作社。這樣，牠的不能成為階級鬥爭的工具，不能成為工人專利品，當然是很明顯了。但是，有人要問羅虛戴爾原則第一條綱領，就是廢除利潤，假使允許過利潤生活者來參加，豈不是同它衝突麼？不過，實際上真營利者和雇用許多工人的屋主為社員的合作社很少。所加入的，多是小屋主和小食兒的，他們亦是同樣被剝削的僅僅是一個程度的問題。我們更可以應用左列諸氏的說話，來增加羅虛戴爾主張的力量。

查理李特：「雖是帶着最革命的傾向之社會主義者，

假使一端通過合作底學校，我就不覺其危險了。」
法社會主義者勿爾尼耶：「假使我們想使合作運動發達，則不可把該運動設置於社會主義的即階級鬥爭之基礎上，因為階級的合作，仍是不夠的。」
國際合作聯盟前書記長亨斯，米爾拉：「要想嚴守消費合作社之原則，努力於其發達者，則必排斥階級鬥爭之理論，而不能認為勞動運動之根本。」

莫斯科派則認為有階級鬥爭之必要。他們認為羅虛戴爾諾先驅當時所遭境遇，以致發生合作運動，實亦含有大量的階級鬥爭性。並且世界到處合作社員大多數是屬被榨取階級，所以應當拿合作來當階級鬥爭的工具。雖然消費者以資格是普遍的，誰都可以做消費者。但是資本家的消費者資格，是不純粹和不健全的。他們與工人階級勞動階級經濟利益的不同，絕對不能合作。歷史上有二個很好的例子，可以說明合作是為無產階級所有，而且可以作為一種抗爭的工具。

德國最先發達的是資本家合作社，後來勞働者合作社也漸漸發達起來，自勞働者總賣聯合成立以來，二者感情更形惡劣。資本家的聯合會，便把勞働者合作社除名。於是各奔前程，結果資本家合作社沒有什麼成績，而勞働者合作社則日益發達。一九一七年的統計，勞働者方面，平均每人每年販賣額有三六〇馬克，資本家僅二二〇馬克。兩面數字相差雖少，但實際則相差很大，因資本家合作社販賣的多是價格高貴的東西。

比利時資本家更是利害，他不僅和勞働者合作分離，

並且還要暗中加以種種壓迫，並運動議會以法令阻止他們的發展。此外，還組織了一個黃色合作社，設立日用品配給制度，去引誘勞働者，以阻止勞働者消費合作社的發達。

由這二個例子，可以說明資本家的對合作的反叛，且向勞働階級合作社的進攻。假使勞働階級要同他們協調而不以合作為階級鬥爭的工具，事實上是不可能的。總之，勞動階級是消費合作的享受利益者，消費合作也就是保護勞働階級的工具，可以說是他們的專利品。勞動階級是消費合作應當發生的地方，消費合作也依着勞働者成就了真正的發達，這是莫斯科派的意見。

(3) 相同點——贏餘分配於個人，關於贏餘分配於個人這一點，只能說是二者原則不衝突的地方。因為蘇聯的合作社，根本沒有私人贏利的分配，不過他們對於社員的

賣價減低百分之十，這種減低，實予他們以很大的贏利。故贏餘仍分配於個人，雖然帶有一些資本主義的精神，而且，羅虛戴爾綱領之廢除利潤衝突。但為了防制社員的逃去與為了吸引社員並保持其為購買者的關係。這種小小贏餘的分配制度，未嘗不可保留着。

(四) 結論

莫斯科赤色的合作主義們傲然的說：「羅虛戴爾呢？莫斯科呢？」這就是說：「希望新合作原則，正由莫斯科社會主義的源泉湧現出來。」這種新原則之創造者「蘇維埃聯邦俄羅斯中央合作聯盟」於最近獲派遺代表出席國際合作聯盟會議之權能，所以這種新原則之影響，一定有着廣大之趨勢。不過，我認為在資本主義沒有到真正衰弱之前，我們的羅虛戴爾原則，還有存在和擁戴的可能。

中國歷史最悠久之儲蓄銀行

新華銀行

專營

業務
信託

各種
儲蓄

總行
上海江西路

上海辦事處

靜安寺
老西門
提籃橋
震飛路
吳淞鎮
閔鎮
北橋鎮

分行
北平天津廈門南京

蘇州辦事處

蘇州奉賢

四川鄉村師範之過去與未來

張鑑虞

紀念北岩母校

本文目次：

前言——爲什麼要寫這篇文章？

四川鄉村師範的過去

- 一、四川鄉村師範的發端
- 二、四川鄉村師範的繼起
- 三、四川鄉村師範的增多
- 四、四川鄉師師資的培養
- 五、一個典型的四川鄉村師範。

今日之四川鄉村師範

- 一、從遺張通令紙以後
- 二、四川鄉師到那裏去了
- 三、四川鄉師失敗的原因。

四川鄉村師範前途的展望

- 一、鄉村師範在四川是應當發展的
- 二、發展四川鄉村師範的先決條件
- 三、發展四川鄉村師範應注意的幾點。

結論——寫了這樣一長篇以後。

前言

爲什麼要寫這篇文章呢？寫這篇文章的動機與目的何在？

四川是一個「魔窟」。羣山屏障，夔門深鎖，是封建專力的根據地。歷史上的「天下未亂蜀先亂，天下已治蜀未治」；與乎民元以來四百八十餘次的川閩戰爭，老百姓們飽嘗其苦……四川雖然是一個物質生活條件十分充裕，土地廣大，人口衆多的「天府之國」，但生產技術，非常落後。四川民衆處此帝國主義與封建殘餘的夾攻之下，呈現着：農工商業的衰落，失業流亡的增加，災旱飢荒的無救，大衆生活之日趨極端的惡劣化，尖銳化，充分地暴露了「魔窟」的特性。在文化方面，更是特別落後，一般人的觀念形態 (Ideology)，似乎有一種自愧不能及人而甘居人後的不期然而然的共通性，老是遇着「尾巴主義」的生活，舉此天府之國以入土崩瓦解的洪爐。然而近二年來，四川改觀了。「四川是中華民族最後的基本防綫」。「四川是民族復興的根據地」。「四川是我們的諾察加，我們的安哥拉」……四川新時代的劃分，自蔣委員長入川始。蔣委員長常常勸諭川人說「四川乃中國之首省，天然爲民族復

與之根據地……四川爲國家之頭腦，其治亂即國家興亡之關鍵……川人應負起民族復興的鉅任……」。(註一)

現階段的四川，地位太重，責任太重……已經由邊陲、化外的區域，變爲舉國所重視的省分了，因而舉凡今日之四川的政治、經濟、教育……及其他一切建設工作，都有向全國介紹的必要。

鄉村教育運動，對於民族、國家的復興與強盛有極大的關係。德意志國仇的報復，基礎是教育的力量；蘇俄革命的成功，開始於鄉村的工作——“*To Go among the people* (到民間去)”——丹麥農業底挽救，民族的復興，得力於格龍維(Grundvig)鄉村民衆教育運動。至於土耳其的建國，波蘭的復興，莫不是着手於教育與鄉村運動。餘如一切社會運動的試驗和開拓，也幾乎沒有一個不是以鄉村爲起點，拿教育作手段的。

鄉村建設運動，經過這幾年來一般學者的提倡與實驗，漸漸有些頭緒。牠的路線，牠的進展步驟，漸漸明晰，也漸漸一致。但是有一個根本問題依然急待解決，就是人才問題(領袖人才，技術人才，幹事人才)……照目前一般鄉運論，所謂幹事人才，大部分是鄉村小學教師(當然還有其他工作人員，但數目究屬不及小學教師)。鄉村小學教師的來源，依照教育部的規定是各種鄉村師範的畢業生……(註二)

中國今日的鄉村師範學校的使命，如像丹麥的高等民衆學校一樣，應該把復興農村的責任負起來，造成一個農

村建設的原動力，在一個復興農村的目標下，抓着農村幾個基本問題，有計劃，有步驟的完成他的使命。(註三)

鄉村師範在復興民族底鄉運運動中的地位，是非常重要的。那末，在民族復興之根據地的四川鄉村師範，更有一提之必要。更有介紹之必要。

關於四川鄉村師範的材料，過去從沒有人介紹過，當然沒有人知道牠的內容、近況……等。我們祇知道山東的鄒平縣立鄉師，惠民鄉師、南昌的蓮塘鄉師，南京的棲霞鄉師，江蘇的無錫鄉師、黃渡鄉師；浙江的湘湖鄉師；安徽的黃龍鄉師；河南的百泉鄉師，宛西鄉師；福建的福州鄉師；廣東的新會西江鄉師……等。那裡還曉得四川的南泉鄉師；北岩鄉師，復元鄉師呢……四川還有四十餘所鄉村師範呢？佔全國鄉村師範最多省的第三位呢？二十二年九月(此時正是四川鄉師極盛的當兒)，梁定蜀氏在農村復興委員會報第四號，寫有全國農村建設機關學校等名稱及所在地一覽表文，關於四川農村建設機關學校的介紹有：成都農事試驗場，建設廳林務處，民生實業公司，成都大學農學院，重慶大學，成都高等實業學校，高等實業學校，茶務講習所；重慶農業學校，勸業講習所；巴縣北碚西部科學院，峽防局；瀘州川南實業學校等。真正代表四川農村建設學校的鄉村師範一個沒有介紹，這真冤枉！而且梁氏所介紹的，有的根本沒有這個機關，如茶務講習所，重慶農業學校……有的又根本不是幹農運工作的機關學校，如重慶大學，民生實業公司……等。

中國是一個重「名教」的國家，專喜崇拜名詞，提倡口號，宣傳，鼓吹……四川的鄉教工作能跳出廣告與傳單的喧嘩，報章與雜誌的誘惑，腳踏實地，埋頭苦幹，却也很好！

四川鄉村師範的過去

一、四川鄉村師範的發端 按照進化論的觀點，宇宙的一切，絕對不永久停留在絕對同一於自身的階段上；也絕對不是已經安排就了的。它的連續不斷地流動和進展着

——進化。進化底步驟，是由舊到新，由低級到高級，由簡單到複雜……社會亦然；胎於社會中的教育更是不能例外。是具有時代性的，前一時代的教育，不能適用於後一時代。而且同一時代甲地的教育，也不能適用乙地的。回溯我國教育的演進是這樣一個來脈與去路——由傳統而模仿；由模仿而創造（科舉教育——資本主義化教育——鄉村教育）。所謂創造的教育者，即今日所謂的鄉村教育運動是也。鄉村教育不是保守的傳統教育，也不是務新的歐化教育；而是以此時此地整個民族所需求的中國本位的教育運動。其特性有三：民族性，地方性，時代性。

（註四）中國鄉村師範的演進，啓蒙於民八，覺悟於民十六，而轟瀾全國則始於民十八以後。民八余家菊氏發表鄉村教育之危機及鄉村教育運動的涵義和方向論文，鼓吹鄉村教育的危機。與鄉村教育的改進。民十二乃始有江蘇各省立師範附設農村分校的實際工作。民十六年後，陶知行先生在南京創辦曉莊試驗鄉村師範學校，為鄉村教育界大放異

彩。於是政府方面乃有種種法令的頒訂，或表示促進發展，或表示取締限制。如十七年八月大學院草訂訓政時期施政大綱就擬定三年期間促進鄉村師範的計劃。十八年四月國府公佈教育宗旨，對於實施方針，也規定「師範教育於可能範圍內，使其獨立設置，並盡量發展鄉村師範教育」。民十九年三月中國國民黨三中全會通過的「三民主義鄉村教育案」。二十年四月教育部又通令各省市教育廳局，自二十年度起，各縣立中學應改組為職業學校或鄉村師範學校。

如此說來，那麼，四川的鄉村師範又究竟何時起的呢？四川鄉村師範的醞釀，是受曉莊鄉師思潮的鼓盪與梁漱冥先生村治學說的敦促；而其成立正是曉莊鄉師查封之年（十九年四月）。四川鄉村師範的開山祖是巴縣縣立南泉鄉村師範學校。該校成立略史有云，本校雖於民十九年秋季成立於巴縣之南泉鄉村，而其醞釀非一日，其緣起有數義。（一）鄉村整頓工作之急切。（二）鄉村人才之恐慌。（三）舊日學校之令人失望。（四）先覺者之提倡及國人思潮之鼓盪。更云（四）項下文）美國杜威氏教育即生活之說傳入中國，國人漸有感悟，然有未澈底實行者。陶知行君創辦曉莊師範以教學做合一，實行勞動，實行過平民生活，實行親民親物，更以學校為社會中心，担当扶助農民改進鄉村之責任。此種創舉，影響甚大，應聲而起以作新的試驗者，所在皆有。既而梁漱冥先生揭出村治之說，尤為偉大聲宏。促吾人猛省，省悟襲取歐美工商業國家的文化之錯誤。省悟吾人對於鄉村之責任。於是此間（按，巴縣）行政當

局及許多明達之士乃有試辦新教育以創造新農村之願矣：
 ……屆十八年秋，因有農村改進會之約集，在第二度會議
 中遂一致贊成籌備鄉村師範學校。十九年五月巴縣縣長馮
 鈞逸更召開鄉村師範籌備會，決定地點、名稱、宗旨、經
 費、……諸問題。十九年六月草擬學則及組織大綱由縣
 政府呈四川省教育廳及二十一軍部存案，旋奉令准予試辦
 。並委楊勵堅氏為校長。即行聘請教師，準備招生事宜。
 九月五日即正式開學。(註五)

南泉鄉村師範之創設，即持試驗態度以試行創造適應
 鄉村需要的新教育，同時培養實施人才以推行改造鄉村之
 工作。故校中一切設置，務以鄉村生活為中心，其訓練學
 生，依據下列諸標準。(註六)

一、澈底廢除舊日教管分離制度，將整個生活納入教
 育範圍中。

二、酌變舊日專重講授之教學方式，導使學生自學，
 以免低能者聽受不及，優才者或感煩厭，致有偷惰放佚，
 時間空耗之弊。

三、破除偏重書本空言不行之積習，一切學問皆以做
 為中心，實行教學做合一。

四、實行師生合作。使學校有親愛和睦之家庭况味，
 有嚴密經濟之社會組織，以建立新社會之模範。

五、實行勞作，使身心并用，並化除勞心勞力之階級
 解念。

六、破除學校與社會之畛域，盡力扶助農民。

七、以宇宙為教室，以人類生活攸關之事之物為教南

材。

泉鄉師的信條(註七)

我們深信生存一日便有一日的教育。

我們深信鄉村教師不但能吃苦，還要能尋苦吃。

我們深信鄉村教師不但能做事，還要能尋事做。

我們深信鄉村教師必須有農夫的身手，科學的頭腦，

改造社會的精神。

我們深信改良教育要教師以身作則，用人格感化學生

，不只是變更方法便算完事。

我們深信責望他人不如責望自己的有效。要使人人責

己萬事都可做到。

我們深信鄉村教師應做改造鄉村生活的靈魂。

我們深信鄉村教師應該誠懇地扶助鄉民。

我們深信要改造貧困的鄉村，必自己忍苦耐勞，乃能

濟事。

我們深信鄉村教師要把鄉村看做樂園，竭盡自己的心

力去建設他保護他。

我們深信中華民族自救，要從改善鄉村，發展自己的

文化着手。

我們深信生活即教育。我們的學校是生活園，不是知

識販賣所。

我們深信教的法子要根據學的法子，學的法子要根據

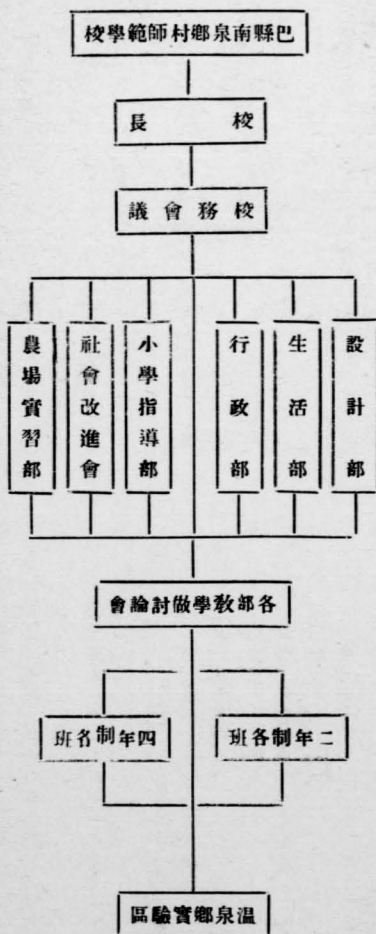
做的法子。

我們深信利用困難的環境訓練學生，是最有效的教

我們深信鄉村的學校，首當注意精神建設，然後圖補物質的缺陷。

我們深信鄉村學校，應當改造鄉村生活的中心。我們深信要辦鄉村教育，須當用最少的經費，辦理最好的學校。

南京鄉師的組織系統，圖示於左：



我們深信人當用精神去支配物質；不應沒志氣的當了物質的奴隸。

我們深信為人犧牲為事犧牲，原是應我們生命的要求；此外並不等待什麼報酬。我們深信我們工作，是因為愛自己的生命。

南京鄉師的學制及班級，依該校組織大綱第十二條之規定，分設二年制及四年制兩種學制。二年制招收初級中學畢業程度之男女生，以修滿二年為結業期限；四年制招收高級小學畢業程度之男女生，以修滿四年為結業期限。各年制學生，分班教學，以三十人為一班，每班設班主任一人對於該班學生之身心各方面活動，皆負有指導照管之

責；與學生共同起居飲食，細心體察學生個性，逐日批閱學生日記，並事事能以身作则，人格感化之。該校暫定入學第一個月為試學期（新生），在此期內，得就其資性體質思想行為，加以甄別而去留之。

該校認課程即是學生在校內所享受圓滿生活之歷程。分課程為研究、實習、設計、服務及起居五大部。

(二) 研究之部分爲基本、德育、教育、鄉治、生計五類科目：

(甲) 基本科目

三民主義、國文、美術、音樂、工作、歷史、地歷、數學、自然、衛生、體操、醫藥常識等科。

(乙) 德育科目

鄉村師範人材之精神陶鍊。

(丙) 教育科目

教育概論、教育心理、論理學、鄉村教育、幼稚教育、平民教育、社會教育、教育行政、課程論、教學法、視導法、測驗法、教育統計學等科。

(丁) 鄉治科目

社會概論、社會問題、農村社會、農村問題、農村調查、鄉治理論、鄉治法規、鄉治實施、自衛公安等科。

(戊) 生計科目

經濟大意、合作概論、合作實施、農業大意(或家政大意)

(二) 實習之部分爲學校、鄉治、生計三類：

(甲) 學校實習

在實驗幼稚園、實驗小學、各級民衆學校、鄉農學校實習。

(乙) 鄉治實習

在南京公所、南京報社、南京公園、南京治療所、南京俱樂部、南京圖書館、南京調查所、南京講演所、南京自衛團等內實習。

(丙) 生計實習

在南京合作社、農事實驗場、及家政表演所等內實習。

(三) 設計之部所分項目與實習之部同。

(四) 服務之部分爲生活及行政兩方面：

(甲) 生活方面 在衛生、假事、飲食、舍務各股及作業室與寅晚會等內服務。

(乙) 行政方面

在文書、會計、圖書、購事、招待、郵務、保管、診療等股內服務。

(五) 起居之部即日常生活方式所應遵守之規約，從略。

該校生活在應事接方面共分下列六項：

(甲) 日常給養做學教。

(乙) 本校教務做學教。

(丙) 分担校務做學教。

(丁) 實驗學校做學教。

(戊) 開闢自然環境做學教。

(己) 改造社會環境做學教。

該校生活就個人方面，須有操作、求知、娛樂三事，聯爲一貫，不容偏枯。

二、四川鄉村師範的繼起 繼巴縣南京鄉師而起者，

是涪陵北岩鄉師(涪陵縣立鄉村師範學校)。南京鄉師成立

於民十九年秋，北岩鄉師則產生於民二十年春。四川多稱

南京、北岩爲兄弟學校。北岩鄉師的創辦人是鍾伯良先生

鍾先生涪陵羅云壩人。成都高師的高材生，長游學於外

從梁漱冥熊十力諸名師學，對於鄉建運動認識頗深。惜天不假年耳！竟於二十年十二月逝世於北岩鄉師校園點易洞。

該校開辦之旨趣有云：……（中略）吾民族根本圖存之計，羣知為鄉村建設矣！然以貧陋渙散之鄉村，就為之宣傳扶助，作此運動之中心乎？此鄉村教師之天職也！不特鄉村生活之指導，有賴於鄉村學校，即貧陋二敵之驅免，亦非教育不為功，然則從教育的建設導入鄉村的建設，鄉村教育為解決鄉村問題之利器，不其信然耶？吾國近數年來教育界之新商機，惟鄉村教育為一線之曙光，然則鄉村師資之訓練儲備，實為先務之急而不可或緩者矣！南京之曉莊學校倡導於前，樹之風聲，南北各省，聞風景從，勃爾興起！獨我四川以歷年兵匪之騷擾，共黨之煽動，號令之紛歧，稅捐之繁苛，致鄉村急遽的凋敝，鄉民水深火熱，救死不贖，舊有文化之逐漸崩潰，民族精神之日益衰弱，涪陵一地，較其他各地為尤著！舊基已毀新礎未立，人心浮動，險象已成，際此而不為之所，大亂之階也。縣當局獨鑒及此，謀根本救濟之方，為曲突徙薪之計，思有以教導我農民子弟，昭蘇我鄉村父老，以漸臻於鄉村建設之完成，而有本校之設立，將於是培育辦理鄉村教育之健全人才，以奠定鄉村建設之基礎焉。

該校宗旨，係根據三民主義，及我國整個鄉村之需要，養成適於國情及鄉村之健全教師；所謂健全教師，須具備高尚人格，農夫身手，科學頭腦，辦事能力，專業修養，藝術興趣，及改造社會的精神。

該校組織原則有四：

- 一、教管事結成一體。
- 二、作業從整個生活去安排，以求其合理化。
- 三、師生共同生活，精神一貫。
- 四、學校與社會溝通，扶助農民，改良農業，促進

鄉治。

我們走的路——該校信條

- 一、鄉村問題是中國的根本問題！
- 二、改造鄉村，扶助農民，是我們唯一的出路！
- 三、鄉村教育，是解決鄉村問題的唯一利器！
- 四、鄉村教育，應當一面在事實上，不離開現在鄉村社會；而一面在精神上，要領導現在鄉村社會。

- 五、辦理鄉村教育者，應當以振興中國民族精神，恢宏中國文化為己任。
- 六、鄉村師範學校，是研究鄉村教育，及培養鄉村健康師資的機關。

- 七、鄉村健全的教師，應具高尚品格，農夫身手，科學頭腦，藝術興趣，專業修養，辦事能力，及改造社會精神。
- 八、鄉村師校的師生，不但要共同生活，並且要精神上一貫。

- 九、鄉村師校是以普通學科為基礎課程，而以教育，鄉治，生計，學科為中心課程。
- 十、鄉村師校的作業，是從整個生活去安排，以求

生活合理化。

二、鄉村師校的組織，是主張教管事結成一體。

三、鄉村師校是改造鄉村生活的泉源。

四、鄉村學校是改造鄉村生活的中心。

五、鄉村學校的教師，應當作鄉民的模範及導師。

六、改造鄉村社會，須從革新自身着手！

七、革新自己，首貴立志。

八、決心辦大地間第一件事，便是立志。

九、立志要高，踏腳要低，更要高而能低，低而能

高。

十、有志之士，應如四時之運行，日月之代明，無

一息之間斷，毫忽之隱暗。

十一、犧牲自己，服務社會，是我們唯一的天職。

十二、無代價地爲人類服務，才見出爲人的高貴！

十三、但從身家利害着想，是最無力量的弱者！

十四、爲民衆忍受痛苦，便是求得自己的樂園。

十五、我們要昂然獨立於天地之間，無俯首乞憐於

人！

十六、我們的眼耳手足心思才力，要一齊活動起來！

十七、人生真義，根本建築於勞作之上。

十八、勞作是溝通身心關係的惟一方法。

十九、從工作裏湧現出來的快樂，才是真快樂！

二十、田園裏有真樂趣，畝畝中出真人才！

二十一、改良農業、宏天地之化育，增進生產，救兄弟

的饑寒。

三、從教育的建設，導入鄉村的建設！

三、培起鄉村經濟和政治的能力，是鄉村建設的兩

大要務！

三、從經濟的組織，導入政治的組織！

四、合作主義，是農村經濟建設爲由的正軌！

五、吃農民的飯，做農民的事！

六、自奉無妨菲薄，待人却要厚道！

七、靜默地咀嚼，安甯地消化！

八、健全的身體，應當是消化物質，長養精神的工

具！

九、我們要感覺銳敏，內通於心，心力活動，外達

於物。

十、內外清潔，手腦雙全。

北岩鄉師的組織，學制、學則、課程與南泉鄉師不相

出入，茲從略。現在值得我們一述的是他們指導學生生活

的步驟：

一、革除學生不良的氣習：

1. 不良的嗜好：如煙、酒、賭博、奢侈、等是；

2. 不良的習慣：如晏起、不守時間、說下流話、

不整潔、行爲浪漫、辦事不負責任等是；

3. 不良氣質：如消沉、頹萎、粗暴橫戾、懶惰驕

傲、自滿自足、不謙不恭、無廉恥等是。

二、養成學生良好的生活：

1. 親愛和平，協作互助，

2. 守法奉公，自立自治，

三、改去學生錯誤的思想，指示學生正大的道路。所謂錯誤的思想，含有以下的幾種：

1. 鄙視鄉村，看不起農民；
2. 祇顧身家利害，不顧大局大事；
3. 嫉忌他人；
4. 怕犧牲自己；
5. 自私自利；
6. 不誠不實。

所謂正大的道路，即正大光明吾人生活應走的道路。其涵義有以下幾種：

1. 知道人類所高貴於其他動物者何在；
2. 知道為學做人應持的態度，和應作的工夫；
3. 認清鄉村問題是中國的根本問題；
4. 認清改造鄉村，扶助農民，是知識份子唯一的出路。

他們指導學生的生活其最終目的，在使學生生活合理化。但如何才算是合理化呢？他們有以下幾種目標：

1. 身體健康；
2. 思想正確；

3. 態度合理；
4. 情趣豐富；
5. 意志堅強；
6. 精神奮發；
7. 時時有秩序，能自治。

該校訓育方法：1. 設晨晚會；從每日晨晚會團體訓話中來指點學生的生活，以培植其公德心，進取心。藉實事實物來講明為人之道，處事之方。2. 舉行總理紀念週；從每週紀念週中來說明中國之現狀，總理的革命精神，與夫偉人傳記，以培植學生愛國的觀念，服務社會的意志。3. 設講演會；讓學生獲得講話的本領。4. 設自治會；凡學生可作之事或學生生活上應注意之事，均讓學生自行計劃，自行料理，以養成其自治能力。5. 評閱日記；凡學生無論修業在校，放假還家，每日均須作日記；按時期繳交班主任或生活部。從每日日記上來攷察其心性行為程度，而糾正其錯誤思想，策進其奮勉不懈。6. 個別談話；學生生活有錯誤處——對處人事——須加以面談時，則招之個別談話，從個別談話中，來指明其錯誤之所在，及補救之方法，以涵養其情感，堅定其意志。7. 設早操，從每日早操裏來提發其朝氣，鍛鍊其身體。8. 設各科服務；如炊事、農事、郵務、圖書館、合作社等。共十餘股。從各種服務工作裏來考察其勤惰，因勢利導以養成其作事之能力。總而言之，他們的訓育方法，是活動的，亦可謂之曰實際生活指導。其意義在從日常生活中磨鍊身心；啓發其智慧，開導其活氣，增長其為人處事之各種實地經驗。（註八）

以上爲涪陵鄉師，南泉鄉師的介紹。他們是四川鄉師的開山祖；也是四川鄉師的正宗。四川鄉師之增多與發達，未嘗不是牠們之功。

此外，還有江北仁里鄉師也很早（與南泉同時生），惜不爲人推重。

三、四川鄉村師範的增多 南泉北岩兩鄉村師範，在四川別開了教育新路，社會人士與當道滾滾，都感覺她們（南泉、北岩）辦理有方，教管有道；師生一體 共甘同苦，學校精神，不同一般……此種學校，實有提倡普及之必要。乃由教廳另訂擴充鄉村師範學校辦法，呈准教育部轉令各校。四川省擴充鄉村師範學校辦法二十年三月註九

一、鄉村師範師資在本省未設鄉村師範學院單獨訓練以前，擬由成都師範大學內分系，分科或附設專修科予以訓練。

二、本省原有師範學校及高級中學師範科，應遵照現行法令照常設置，並得籌設鄉村師範分校或附設鄉村幼稚師範科，其程度與鄉村師範相同。

三、鄉村師範學校修業年限暫分爲一年、二年、三年三種，依需要及地方情形酌定之，其收受學生程度，遵照師範學校制度第五條辦理。

四、本省原有相當年期師範學校，國民師範學校及師範講習所等改稱鄉村師範學校後，原有班次，

須照本省相當年期師範學校課程標準表總說明第五條，將課程量爲增減，另行分配，以應需要。

五、鄉村師範學校以每縣單獨設立一所爲原則。但貧瘠縣分財力不足，得聯合鄰縣共同設立，或暫於縣立中小校內附設，一面積極圖謀擴充。其經費標準暫比照本省各縣設立相當年期師範學校標準第二、第三兩條辦理，以期迅速普及。

六、
七、
八、

同時，二十一軍部更令戊區各縣擴充鄉村師範；縣設鄉村師範學校一所，已設者應充實內容；未設者應就普通師範學校改組，成就初級中學附設。修業年限一年至三年，其招收學生可分二種：

一、初中畢業者

二、歷任鄉村小學教師而有初中畢業同等程度者。如各縣有特別情形得在修滿原定年限一半時，先行派往鄉村初小服務，再分期補充訓練屆修滿原生年限時再給畢業證書，派充鄉村小學教員。（註十）

這樣一來，四川鄉村師範繼踵而興，由南泉北岩兩校，增加至四十二所之多。以性質論有縣立三十所；區立二所；附設十所。以性別論有男校二十二所；女校八所；男女合校十所。現在我們把牠表列於左：（註十一）

四川過去鄉村師範一覽表

| 校名 | 性別 | 校址 | 成立年 | 份 | 備(畢業人數)致 |
|-----------------------|------|---|------------------------------------|------|----------|
| 巴縣縣立南泉鄉村師範小學 | 男女合校 | 巴縣南泉鄉 | 民十九年八月 | 一〇五 | |
| 江北縣仁里區立簡易鄉村師範學校 | 男女合校 | 江北石船鎮 | 民十九年八月 | 二一 | |
| 涪陵縣縣立北岩鄉村師範學校 | 男校 | 涪陵北岩鄉 | 民二十年二月 | 五一 | |
| 涪陵縣縣立女子鄉村師範學校 | 女校 | 涪陵舊典獄署 | 民二十二年 <small>由普通女師校改爲今名</small> | 一三 | |
| 石柱縣縣立鄉村師範學校 | 男校 | 城內新興街 | 民二十一年一月 | 無 | |
| 合川縣縣立鄉村師範學校 | 男校 | 濮岩寺 | 民二十二年 | 無 | |
| 威遠縣縣立女子簡易鄉村師範學校 | 女校 | 城內人祖廟 | 民二十年八月 | 無致 | |
| 威遠縣縣立簡易鄉村師範學校 | 男校 | 城內文廟 | 民二十年八月 | 無 | |
| 榮昌縣縣立簡易鄉村師範學校 | 男校 | 昌元鎮 | 民二十二年 | 無 | |
| 青神縣縣立簡易鄉村師範學校 | 男女合校 | 城內前清書院 | 民二十一年二月 | 七十餘人 | |
| 官學縣縣立第一女子小學校附設簡易鄉村師範科 | 女校 | 白花鎮文廟 | 民二十年 | 五 | |
| 隆昌縣縣立鄉村師範學校 | 男女分節 | 縣城小南街 <small>男生部城外先農壇 女生部城內蕭公祠</small> | 民十九年秋(?) | 無 | |
| 內江縣縣立鄉村師範學校 | 男女分節 | 縣城南街 | 民二十一年七月 | 二七 | |
| 長壽縣縣立初級中學校附設鄉師班 | 男校 | 城內林莊 | 民二十年八月 | ? | |
| | | | | 三九 | |

| | | | | |
|-----------------------|------|---------|----------|----|
| 縣與文立鄉村師範學校 | 男女合校 | 縣城 | 民二十一年二月 | 一四 |
| 筠連縣立鄉村師範科 | 男女合校 | 縣城北街 | 民二十年十月 | 無攷 |
| 彭水縣立簡易鄉村師範學校 | 男校 | 縣城考棚 | 民二十二年八月 | 無攷 |
| 珙縣縣立鄉村師範學校 | 男校 | 南門外 | 民二十一年上期 | 無攷 |
| 長甯縣立鄉村師範學校 | 男女合校 | 城內文廟側 | 民二十二年八月 | 四三 |
| 江津縣立簡易鄉村師範學校 | 男女合校 | 江津白沙鎮 | 民二十二年八月 | 二六 |
| 達縣縣立女子鄉村師範學校 | 女校 | 城內西街 | 民二十二年八月 | ？ |
| 墊江縣立第二女子小學校附設三年制鄉村師範科 | 女校 | 城內 | 民二十二年八月 | 八 |
| 屏山縣立簡易鄉村師範學校 | 男校 | 沐川場禹王宮 | 民二十二年八月 | 無 |
| 雲陽縣立女子簡易鄉村師範學校 | 男校 | 城內 | 民二十二年十一月 | 無 |
| 巫山縣立女子鄉村師範學校 | 女校 | 城內 | 民二十二年 | 無 |
| 酉陽縣立簡易鄉村師範學校 | 男校 | 城內 | 民二十一年九月 | 無 |
| 峨眉縣立女子簡易鄉村師範學校 | 女校 | 城內 | 民二十一年九月 | 無 |
| 四川鄉村建設學院實驗簡易鄉村師範學校 | 校校 | 巴縣磁器鎮 | 民三十三年二月 | 四一 |
| 墊山縣立鄉村師範學校 | 男女合校 | 先在城內後移鄉 | 民二十一年 | 無 |
| 大竹縣立鄉村師範學校 | 男校 | | 民二十一年 | 無 |
| 健爲縣立鄉村師範學校 | 校男 | | 民二十二年二月 | 無 |

育如此發達，佔全國鄉村師範最多的省第三位，在數量上看來內確很可觀。現在我們把全國鄉村師範統計如左：
(註十二)

| | | | | | | | | | | | |
|----|----|----|----|----|-----|----|----|----|----|----|----|
| 江蘇 | 廣東 | 湖南 | 四川 | 山東 | 河北 | 省別 | 省立 | 縣立 | 私立 | 市立 | 合計 |
| 六 | 三 | 三 | 四 | 四 | 一 | | 一 | 二 | 三 | 四 | 一 |
| 一〇 | 二四 | 三七 | 四二 | 四〇 | 二二三 | | 一 | 二 | 三 | 四 | 一 |
| 一 | 二 | 三 | 四 | 四 | 一 | | 一 | 二 | 三 | 四 | 一 |
| 一七 | 二九 | 三七 | 四二 | 四四 | 二四 | | 一 | 二 | 三 | 四 | 一 |

察哈爾
雲南
浙江
熱河
安徽
湖南
福建
湖北
江西
河南
上海市

一〇
九
六
六
二
四
三
三
一
一
一
一

〇 九 七 七 四 四 四 三 二 一 一

| | | | | | | |
|-------------------|----|----|--|-----------|--|--|
| 廣漢縣立女子鄉村師範學校 | 女校 | 城內 | | | | |
| 印嶽縣立女子鄉村師範學校 | 女校 | | | | | |
| 雙流縣立鄉村師範學校 | 男校 | | | | | |
| 中心縣縣立鄉村師範學校 | 男校 | 城內 | | 民二十一年 | | |
| 缺路縣立第一女子小學附設鄉村師範科 | 女校 | 城內 | | 民二十二年二月 | | |
| 制部師範科 | 男校 | 城內 | | 民二十一年八月 | | |
| 納谿縣立第一小學附設鄉村師範學校 | 男校 | 城內 | | 民二十年一月(?) | | |
| 永川縣立鄉村師範學校 | 男校 | 城內 | | 民二十一年八月 | | |
| 富順縣立鄉村師範學校 | 男校 | | | 民二十一年一月 | | |
| 萬縣縣立鄉村師範學校 | 男校 | 城內 | | 民二十一年 | | |

併入縣立中學內成爲鄉師班

總計

三四五

作者按：關於中國鄉村師範的總數統計，教部沒有作過這種統計，據作者所知僅中華教育改進社這樣一度調查，調查結果謂全國有鄉村師範一八一所，核與作者現在所統計數字，大有出入，希讀者注意。

表三：四川鄉村師範校長資格比較表，(註十三)

| 資格 | 人數 | 備註 |
|------------|----|------|
| 國外大學畢業 | 一 | 日本留學 |
| 日本宏文師範畢業 | 一 | |
| 國內大學畢業 | 四 | |
| 國內大學修業 | 三 | |
| 高等師範畢業 | 五 | |
| 法政專門畢業 | 四 | |
| 農業專門畢業 | 一 | |
| 體育專門畢業 | 一 | |
| 藝術專門畢業 | 一 | |
| 實業學堂畢業 | 一 | |
| 鐵路學堂畢業 | 一 | |
| 師範畢業 | 七 | |
| 中學畢業 | 四 | |
| 前清廩生舉人等 | 四 | |
| 前清陸軍測量學堂畢業 | 一 | |
| 不明 | 三 | |

四川鄉師在數量上由兩校

增至四十二所之多誠值一喜。然而各校辦理失人、經費不充；大抵名不副實，因循敷衍，非驢非馬。校址仍多設城中；課程不過添授幾種教育農業學科；教員仍早辦普通中學小學者……；所不同於普通或師範者，祇校門上懸有鄉村師範學校之招牌而已。至於鄉教運動之意義安在，鄉教運動之新趨向如何，鄉師之旨趣，使命安在，鄉師課程如何安排，學生如何訓練？……更覺茫昧。其時川東共立師範學校，自鑒於此（鄉師師資缺乏），乃遵照全國教育方案（各省得設獨立教育學院，或鄉村師範學院），擬呈該校附設鄉村師範專修科計劃到二十一軍司令部。該校即於二十一年八月，奉軍部政字第一一九六號指令批准設置。並由軍部撥定省款，令各縣官費中送學生來科肄業。該科主持人為張倣知先生，張先生在省外與梁漱溟，王鴻一諸先生共事有年，對鄉教極有研究。曾任河南村治學院，山東鄉村建設研究學院導師。現在我們把該科向讀者介紹一介紹：(註十四)

(一)緣起及旨趣

吾國教育自民國十三年之後潮流為之一變，此一轉變關鍵於中國民族之前途含有重大而極深之意義。蓋自清末採取新教育制度以來，一般教育人士與執政當局，由其造就學生對於社會之影響，均覺該種制度辦法之不合而倡為種種改造運動。如民初學制之改訂，民五之職業教育運動；民六之義務教育運動；民八之平民教育運動；九民之科學教育運動；民十一新學制之改訂以及各種教學方法之試驗等，惟此種種運動在理論上或都不免多少進步，而在事

上則仍不見好多效果，有挽中國之頹運。十三年以後一般人士，由十數年之暗中摸索，始深悟到模倣工商社會之教育，注重城市之非是；而迴其眼光於鄉村教育之發展與合乎國情辦法之創造——適應中國社會之需要與振興中國民族特殊之精神——中國教育從此方顯露了一線生機。由此一流潮之激盪，鄉村師範教育遂自然應運以生。比時南北各省，聞風效法；至十八年以後，吾川乃繼之而興。惟當時倡導者固不僅以小學教育之破產，必須有改進創造，而因社會之騷擾與外患之緊迫，使國家遭受了不可救之困難；更引起了對於民衆教育研究之迫切。因之吾川之鄉村師範教育與以前其他各省之方向使略有不同。民國二十年政府以求治情殷，乃通令川東各縣籌備設立或由初中改辦，於時各縣靡然從風，先後創立之縣不下七八。惜乎師資太少，辦理者不免濫竽充數；或則辦法未妥；或則人力未充，核其成績大多有名無實。夫新興事業，全仗人之努力，尤在深識其義。而爲其事者則都茫然，又復因循敷衍，結果如斯，亦勢所必至。政府爲求所轄區域各鄉村師範之整頓，因有本科之設，爲之儲備師資，蓋以應實際之需要耳。開辦之初，以經費基礎未固，規模又祇一班，乃由政府劃歸川東師範學校辦理而附設其中焉。

吾川之鄉村師範教育，其所循之途徑既不同于僅在鄉村小學教育之研究，亦非以小學教育爲中心附帶去作鄉村運動，而特別注重民衆之提挈與鄉村之改進，欲以開出中華民族之前途。以是對於該項師資訓練之方向與知能之學習，便迥有差異，舉其大要則有三端：

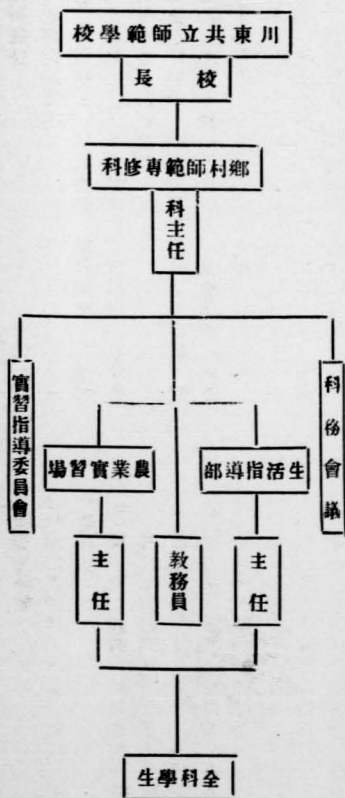
一則須使於人生有所了悟以先立生活之基礎。
一則使於中國社會有所認識以確定自救運動之方針。
一則須使獲得教育實施與鄉村改進之知能以爲將來之應用。

教育之目的，原在人生之指導與提挈。從事教育者尤其是鄉村師範之師資，如果於人生尚無所悟，則其於生徒之指導漫無準則，無異以盲導盲，其遺害於學生與社會者輻轉相傳，良非淺鮮。况今日學生習氣重重，大都任情而動，隨俗俯仰，不於此有所指點糾正，則自己未足以立，反增社會問題。何能創出風氣？此本科之所必注意者一。根基既立，改進社會始足與談。然而一般對於社會服務人才之訓練，若非忽其根本；動輒歸咎社會，即于中國問題認不清切，努力殊缺識解。不入於資本主義之門；即躋於共產主義之域。昏迷固蔽，不事虛心探求。不悟吾國不可學彼；不宜學彼；亦且不能學彼，由前後兩期自救運動之經驗已足證知矣。故吾人未常於中國問題有所感受則己；若已有所感受則無論如何必須求一正當之解決。且師範生之責任所歸，亦爲義不容辭，則舍從中國基礎之鄉村探求各種問題之究竟以確定鄉村教育經濟與政治改進——或盤個建設——之方針，蓋實無由。此本科之所必注意者二。方針既定惟在如何準備以求實現。以是實施上一切應用知能之儲備，亟不可忽。苟舍此不圖，則於教育及鄉村種種改進之指導，仍是缺少實際，難免空談。社會豈能轉變，此本科之所必注意者三。要之本科實應實際迫切之需要而

設立，其訓練之目標亦出於潮流所趨之必然。就教育上，就政治上似均非如此不足以開出鄉村之生機；轉移中國之局面。惟責任重大，事屬創舉，所待於外者既多；有賴自身之努力者尤大，將來如何，頗難預測，幸邦人君子，時辱教之。

(二)組織大綱

- 第一條 本科定名為川東共立師範學校鄉村師範專修科
- 第二條 本科以研究鄉村問題培養中級鄉村師範之健全師資為宗旨
- 第三條 本科設主任一人由本校校長聘任之商承校長總理本科一切事宜
- 第四科 本科主任下設生活指導主任一人由本科主任商同校長聘任之負學生學行指導之全責
- 第五條 本科設教務員一人承命辦理本科教務事宜
- 第六條 本科置農事實習場附設本校中心農事試驗場內設主任一人掌理全場場務並指導學生作業
- 第七條 本科為商討科務特設科務會議以科主任生活指導主任農場主任及各導師組織之其規程另定之
- 第八條 本科關於各種專業實習得呈請 官廳指定鄉村師範一所及鄉區一段以為試驗由本科成立實習指導委員會辦理其事其組織辦法及章程則由本科主任商承校長另訂定之
- 第九條 本組織大綱如有未盡事宜得由校長呈請 官廳修改之
- 第十條 本組織大綱自主管 官廳批准公布之日實行附：本科組織系統圖



(三)課程概要

本科研習大別為四類

甲、基本課程學習 三民主義 精神陶鍊 人生哲學 國學 心理學 論理學 生物學 社會學

鄉土史地 國技等目。

乙、專修課程學習 農業問題 作物學 園藝 農

家副業 水利造林 病蟲害學 農場管理 農政

學 農村經濟 合作事業 簿記學 鄉村自治

現行法令 公安戶籍 保衛研究 社會調查 教

育概論 鄉村教育 師範教育 民衆教育 教育

行政 教育法統 測驗統計 圖書館學等目

丙、各科教材研究 鄉師農業學科教材研究 鄉師教

育學科教材研究 鄉師經濟自治學科教材研究

鄉師基本學科教材研究等

丁、各種專業實習 農業實習 鄉村自治實習 鄉村

師範教育實習等目

本科各項研究之分量比例：

甲類約佔百分之二十三

乙類約佔百分之四十五

丙類約佔百分之四十五

丁類約佔百分之二十七

本科各專修課程研習之分量比例：

一、農業學科約佔百分之三十二

二、經濟自治學科約佔百分之三十二

三、教育學科約佔百分之三十六

四實施計劃

本科規定修業期間僅有二年時間，擬定實施計劃略分

段落如次：

A. 第一段 以第一學期為第一段，此段目的在使學

者於師長指導補助之下，生活賴以向上學業得有

基礎

B. 第二段 以第二三兩學期為第二段，此段目的在

使學者多賴自己之努力以獲得精神上之長養與專

業之鍛鍊。

C. 第三段 以第四學期為第三段，此段目的在使學

者就自己之所得以施之於實際，俾獲得教人之合

理態度與方法。

第一段或曰基本訓練段，第二段或曰自立訓練段，第

三段或曰立人訓練段。本科之必如此安排者，一以學者之

程度不齊，一以本科所負之責任至重，非經此有步驟之嚴

格訓練不為功也。學者來自普通學校，習性有欠雅純，學

歷不同，所學科目亦極參差，且為專業訓練之各種基本科

學智識，又都缺少，故於行為上科學上均不能不先有基本

之訓練，此所以有第一段之安排。基礎工夫既作，應在行

為上及專業上有長時間之努力，以求自立，此所以有第二

段之安排。經此訓練之後，學者容足以立人與否仍是問題

，故與以機會俾資證驗，此所以有第三段之安排，茲詳為

條舉如下（註十五）：

A 第一段

一、訓練方面

甲、目標

1. 使有忍苦耐勞之精神
2. 養成精勤作事之習慣
3. 提挈其向上之志趣

乙、實施方法

1. 消極方面

- a. 隨時隨地在日常生活中予以指示糾正
- b. 舉行個別談話藉以明瞭學者所感之各種問題，加以啓發誘導以免生活上之煩悶與憂懼。
- c. 製定各種記錄表逐日對生活中各項活動予以客觀記載，藉以察其進步與否為之督促。

2. 積極方面

- a. 師生共同生活於生活中予以提掖示範由朝會中時加勉勵。
- b. 每日各生日記之批閱在思想上予以幫助鼓舞。
- c. 組織自治團體管理日常生活一切事項（學校行政亦包括在內）使彼此互相勉勵扶助並養成公服勞之責任心及勞動之習慣。
- d. 課外介紹古今名哲之傳記使之閱讀藉以激勵學者之志趣。
- e. 早操與午後農作之督促以鍛鍊其身體。

二、課程方面 注重基本學科之研習略分二類

- 甲、為行為訓練之補助者 如精神陶練、人生哲學、學術文、三民主義國術一類之科目。

- 乙、為專業修養之預備者 如心理學、論理學、教

B. 第二段

一、訓練方面

甲、目標

1. 養成依靠自己之習慣
2. 使常有真摯奮發之感覺
3. 涵育剛健奮住之精神

乙、實施方法

1. 一切作為之補助
 2. 個人生活之隨時指點
 3. 晚會之訓練日記之批閱與週會之報告與批評
 4. 多提醒其於自己生活之反省與理會
- 二、課程方面 此段為本科學生專業修養時期必令聚精會神以赴之此段課程分兩類
- 甲、屬於輔導生活訓練者 如精神陶練、三民主義、國文、國術等

乙、屬於專業修養者 此又分為二

1. 農業經濟類 如作物農家副業、園藝、農產製造、農村經濟、合作事業等

2. 教育政治類 如教育原理、教育心理、鄉村教育、師範教育、教育法、鄉村自治、保衛研究等。

課程研習之注意要點如左：

1. 專業課程本科學生均須研習之，但各生得就性之所近之一類多用工夫。

C. 第三段

此段時間純作實驗工夫，計包含兩種實驗，一為鄉村師範教育之實驗，二為鄉村自治之實驗。故在訓練方面課程方面之注意與前兩段均各不同。

一、訓練方面

甲、目標

1. 養成指導學生之合理態度與方法

2. 養成改進鄉村之合理態度與方法

乙、實施方法

1. 從對於鄉村師範之辦理隨時輔助之

2. 農業科目以範圍太大，時間過短，擬不為普及之學習，得依本地之需要俾專研一二門，以獲得專長。

3. 研究方法以做學教為原則，俾學生多有機會自學，多有機會用思。

4. 助進各科研習之方法。

a. 討論會 各生得聯絡志趣相同情性相投者組織討論會，討論一切。實際上之各種問題由導師負責指導之。

b. 辯論會 思想須經過討論始比較精密週到。在討論會中若有較為紛歧而重要之問題即提出辯論會辯論之，並由會員記錄以備未來之參證。

c. 參觀考查 在可能範圍內赴附近各縣鄉村師範及各鄉村事業試驗機關參觀考查，並向與科學有關之各地方搜求參證材料。

d. 敦聘專家講演 設法敦聘省內外研究鄉村問題專家講演俾在研究上多所啓示。

2. 從對於鄉村師範學生生活之訓練隨時指點之

3. 從對於鄉村自治之進行隨時輔導之

4. 從對於鄉村人民精神之提挈隨時指點之

二、課程方面

就各生之專長，派定功課，使各分担。由各生斟酌學生程度編定該科指導大綱及教材，由本科導師指導練習而運用之。

該科於二十二年八月，奉令併入四川鄉村建設學院，成為該院專修科。二十三年七月畢業。在他們畢業之年

(二十三年一月)，她們就商同鄉村建設學院教導部主任張宗麟先生，專科主任張假知先生，籌備(開辦)了一所實驗鄉村師範，作她們實習場所。定名曰四川鄉村建設學院實驗簡易鄉村師範學校。這個鄉村師範是四川最進步的鄉村師範；典型的鄉村師範。很值得介紹。

五、一個典型的四川鄉村師範——鄉村建設學院實驗簡易鄉村師範

(一) 設立旨趣(註十六)

中國一農業社會也，四千年來，凡吾民生命之所寄託，文化之所孕育，蓋無一不在農也，此其所以與植基於工商業之西洋文化異者在是；職是之故，西洋都市文化於以確立，視吾人領域幾僅見鄉村之散布者，又自不同。故吾人不言建設則已，若言建設，捨此莫由矣。今者憂國之士，灼見及此，所夕孜孜以從事於鄉村運動，比年來，風起雲湧，中國復興之望，似已漸見端倪；惟在事體重大，財力人力需要孔急，故於幹部人材之訓練，尤為當前急務，

本校應此要求而產生今後實負有兩重重大使命：

一則負有改進吾川鄉村教育之使命也；往者吾人皆謂老八股教育腐敗，故一意摩倣歐美教育，其適合我國國情否？其有神於實際否？皆置諸腦後。自清季變法以來，歷三十年，所獲得者，社會上僅增加許多高等流氓耳，僅易老八股為洋八股耳！國家年耗鉅萬，興辦學校而結果如此，事不痛心！今吾人皆悟抄襲歐美教育之不當矣！於是從而提倡鄉村教育，鄉村教育誠然為有關中國存亡教育，但吾人如又出於無意識的抄襲摩倣，則後來恐亦難免土八股之誤，此言雖覺掃興，第吾人若從事實上觀之，此種趨勢，似已展開於吾人眼前，遠者且置不論，姑就近者言之。吾川鄉村教育自巴涪兩縣倡導以還，一時風靡，川東一帶做辦者不下十餘縣，然其結果，除倡導者尚不失原有精神得以繼續存在外；其他已成泡影曇花，此非脫兆鄉村教育將瀕於土八股之危機乎？當局有鑒於此，因有鄉村師範專修科之設立（過去因經費關係附設於川東其立師範今則為四川鄉村建設學院之一科）繼則乃有本校之產生，今後吾人惟本着鄉村建設之旨趣，以實驗出一種簡易的合適的辦法，謀所以改進吾川之鄉村教育，此本校應負使命者一。

一則負有推動吾川鄉村建設運動也；今吾人皆知中國社會為一鄉村社會矣，皆知中國近百年來之衰弱，根原於鄉村之破壞矣，皆知惟有從事鄉村建設為吾人自救之途徑矣，國人沉夢既醒，皆兢兢努力此種運動。吾川於民十四年以來，倡辦鄉村建設事業者，雖不乏其人，但與吾人所

作者異。吾人所致力之鄉運，開始於民十九至二十年間，當時巴縣涪陵有縣立鄉村師範之設立，兩校辦法雖多效法曉莊（為陶知行先生所創辦在南京曉莊），然在方向方面，則受鄧平（梁漱溟先生主辦之山東鄧平鄉村建設研究院）之影響甚大，故吾川鄉運來源實來自鄧平，良以鄉運為嶄新事業，求人瞭解，自不容易；得人贊助更屬艱難，以故障礙滋多，進行甚緩，直至去年（二十二年）下期始有四川鄉村建設學院之設立，巴縣始有鄉村建設實驗區之制定，至是鄉村建設之旗幟，始正式招展於吾川，同人為推進吾川鄉運起見乃根據吾川目前情形及需要；成立本校，作喚醒知識份子轉回鄉間之初步工夫，培養深入鄉村；研究鄉村問題，實施鄉村教育，改進鄉村生活之幹部人材，此本校應負使命者二，至本校辦法，則係根據生活即教育，社會即學校之原則；教育與生活之相輔相成，教學做合一之作業原則；生活中心師生一體之訓育原則，有何利弊，尚待本校同人由做中去證明，當此草創伊始，謹揭設立旨趣如此，邦人君子幸辱教之。

該校是以鄉村教育出發推動鄉村建設的鄉村師範；是鄉村教育與鄉村建設合流的鄉村師範；所以我們稱牠為典型的四川鄉村師範；進步的四川鄉村師範。「鄉村運動，與鄉村教育的關係約有二點：一、從鄉村運動的內容看，鄉村教育是牠的一部份；二、從鄉村運動的方法看，鄉村教育是牠的進行重要工具……鄉村為我們民族的生命線，教育又為推進鄉村建設之原動力……」（註十七）。該校設立旨趣，恰與此融合。

(二)組織大綱

第一條

本校為本院推廣鄉村建設事業造就鄉村建設基本人才及本院學生實習而設立故定名四川鄉村建設學院實驗簡易鄉村師範學校。

第二條

本校根據鄉村實際生活招收初中畢業學生，以特殊訓練，俾能深入鄉村，研究鄉村問題；實施鄉村教育，改進鄉村生活為宗旨。

第三條

本校以指導有志青年過健康的、勞動的、科學的、藝術的、改選社會的生活，並培養高尚的品格，專業的技能為目標。

第四條

本校主張生活即教育，社會即學校，實行師生共生活，共甘苦，在事實上指導，在事實上學習之生活法。

第五條

本校設主事一人，由本院教導部主任，商同院長指派之，商承指導員總理校務進行事宜。

第六條

本校設生活指導、行政、社會三部，各設主任一人，由本院教導部主任商同院長指派之。各部組織規程，工作大綱及辦事細則另定之。

第七條

本校設導師會議，商討本校一切進行事宜，由指導員主持之，其規程另定之。

第八條

本校設代表會議，商討日常進行事宜，由主事主持之，其規程另定之。

第九條

本校為學生實地工作起見，得附設農場、實驗小學、民衆學校、及各種社會事業機關，其辦法另定之。

第十條

本校根據教育部頒布簡易師範課程各地鄉師試行之課程及四川特殊情形擬定課程分量。共同必修科課程約佔百分之七十五，分任校務約佔百分之二十五。

第十一條

本校經費由本院行政部直接撥劃。

第十二條

本校校址設巴縣龍隱鎮復元寺。

第十三條

本組織大綱如有未盡善處，經導師會議通過修改之。

附本校組織系統如下：

院學設總村鄉川四

院長

部導教
主任

員導指

校學範師村鄉易簡驗實

主事

導師會議

代表會議

部會社
主任

社業股

民校學

實驗股學小

指導

指導

指導

股事農

出版

任主

指導

指導

指導

部導指
主任

生

書圖

股

配分作工

股納出

計會

股積文

指導

指導

指導

指導

指導

指導

指導

指導

指導

指導

指導

指導

指導

生學體全

(三) 課程分配

本校根據教育部頒布簡易師範課程，各地鄉師試行之課程，及四川特殊情形擬訂課程大綱如下：(註十八)

(A) 公共必修課程約佔百分之七十五：

國文(普通文、學術文、美術文、應用文、)算學(應用算學、簿記學、)史地(文化史、鄉土地理、)自然(生物學、實用科學、)農學(園藝學、虫害、農事實習等、)體育(拳術、軍事訓練、)教育(教育生理、教育行政、鄉村教育、民衆教育等、)勞作(凡校內外一切必需之工作、)小學活動及民教活動。

(B) 分任校務分量約佔百分之二十五。

會計 庶務 文書 印刷 約佔百分之五。

統計 圖書 整潔 約佔百分之五。

交通 炊事 招待 其他 約佔百分之五。

(四) 社會部三年計劃

第一年 民國二十三年

一、辦理地方

1. 上期紅糟房

2. 下期小龍坎

二、辦理事業

1. 中心小學一所

2. 民衆學校三所

3. 民衆茶園二所

4. 農民間訊處二所

三、辦理步驟

1. 認識地方

2. 親善地方人士及農民

3. 調查校區內社會狀況

4. 舉辦各種事業

第二年 民國二十四年

一、辦理地方

除第一年地方外應添辦下列各地：

1. 上期 新店子

2. 下期 五靈觀 磁器口

二、辦理事業

除原有事業仍舊辦理外應添辦事項如左：

1. 添辦中心小學一所

2. 添辦中心小學三所

3. 添辦民衆學校二所

4. 添辦民衆茶園二所

5. 農事推廣處

6. 自衛合作

7. 造林合作

8. 信用合作社

9. 開辦民衆運動場一處

10. 舉行展覽會及民衆運動會

第三年 民國二十五年

一、辦理地方

除原有地方外應添辦下列各地：

1. 上期 高店子 石橋舖
2. 下期 上橋及校區內其他各地

二、辦理事業

除第一第二兩年各種事業外應舉辦下列各種事業

1. 特約中心小學三所
2. 添辦民衆學校五所
3. 添辦民衆茶園二所
4. 扶助民衆開發校區內礦產
5. 指導民衆組織生產合作社，消費合作社，運銷合作社等

6. 擇適中地點辦理一完全地方醫院

7. 辦理博物館

8. 開闢交通路線

9. 舉行各種講演會

一、本校中心小學組織大綱

本校爲本院推廣鄉村教育事業及實驗簡易鄉村師範學生之實習而設立定名爲四川鄉村建設學院實

第二條

簡易鄉村師範中心小學 本校本中華民國教育宗旨培養健康的勞動的科學的藝術的造社會的兒童

第三條

本校屬實驗簡易鄉村師範社會部統轄設主事一人由社會部小學活動指導員兼任之總理全校校務

第四條

本校設教導處內設主任一人襄助主事辦理校務下設事務圖書衛生推廣各股其各股事務由教師指導學生辦理之

第五條

本校分高初兩級設級任教師若干人襄助教導處主任分負學生生活指導之責

第六條

本校編制除初三初四兩年級爲複式外餘均爲單式本校置工作室小農園圖書室游藝室體育場各股管理員一人或二人由教師指導學生輪流充任之

第七條

本校設生活指導會議商討本校一切教育上之問題由全校教師組織之其會議規程另定之

第八條

本校組織大綱如有未盡事宜得呈請本院院務會議修改之

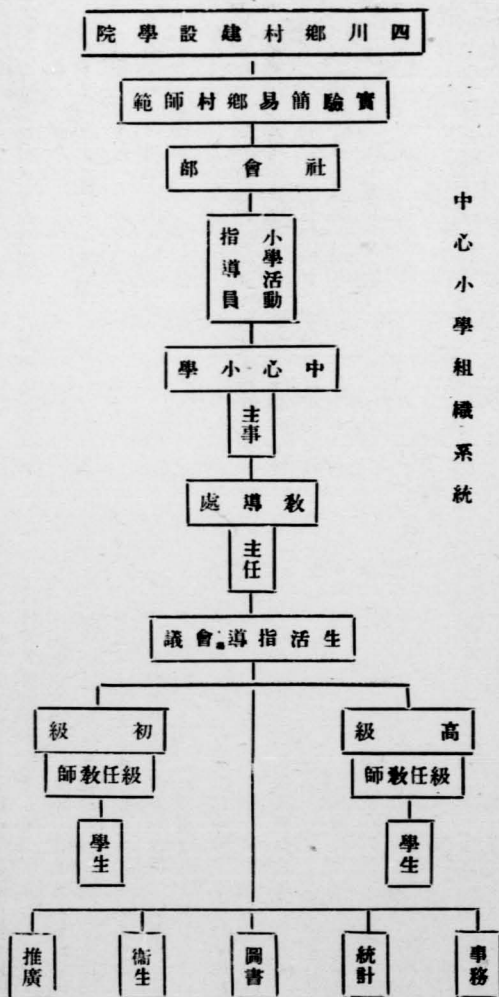
第九條

本組織大綱自本院院務會議通過之日實行

第十條

本組織大綱自本院院務會議通過之日實行

中心小學組織系統



二、本校民衆學校組織大綱

第一條 本校爲四川鄉村建設學院實驗簡易鄉村師範所設

立定名爲四川鄉村建設學院實驗簡易鄉村師範附

設民衆學校

第二條 本校在實地研討民衆教育使鄉村一般成年失學之

農人工友等得有享受教育之機會

第三條 本校校址設于復元村紅糟房之中心茶園內

第四條 本校組織原則務使學校與社會溝通深入民間研究

民衆一切問題

第五條 本校設校長一人由簡易鄉師社會部民衆學校指導

員兼任之主持全校校務

第六條 本校置總務處設主任一人由校長商承簡易鄉師指

導員聘請之襄助校長處理校內一切事宜

第七條 本校教員由校長商同簡易鄉師主事生活指導部主

任指派學生充任之

第八條 本校編制分甲乙兩組甲組程度相當于初小三四年

級乙組程度相當于初小一二年級

第九條

本校課程依據教育部所頒布之民衆學校課程標準並斟酌本地需要擬定之

第十條

本校辦理時間以一月半爲一期第一期自廿三年四月十五日起至五月卅日止

第十一條

本校上課時間暫定每日午後七鐘起九鐘止

第十二條

本校經費暫定洋壹百伍十元由簡易鄉師行政部撥用之

第十三條

本組織大綱經簡易鄉師導師會議通過後施行

第十四條

本組織大綱如有未盡事宜得由導師會議隨時修改之

一、名稱

復元村中心茶園

二、地點

暫與民衆學校共佃紅槽房街房一間以作園址

三、目標

指導休閒生活增進民衆知識提挈民衆精神

四、經費

每半年定七十二元由本校行政部撥用

五、設備

除桌椅與民衆學校共同製用外其餘另設茶碗茶壺游藝器具民衆讀物說書台工作記載表冊等

六、組織

設經理一人由社會部社會事業指導員充任之下設飲茶娛樂問字書報演講各股各設幹事由本校學生輪流充當之另請工友一人負料理一切雜務之責

1. 飲茶股

開放時間每日定午前八時起至午後七時止在開放時可以泡茶每碗暫規定銅元四百文每半月結帳一次送交社會部核呈指導員揭曉

2. 娛樂股

內設弈棋圖書音樂器具等開放時間定每日午後一時起七時止

3. 問字股

民衆有事理不明及閱書不懂及要寫字約單據或廣告傳單等由本股代爲解釋並指導之定每日午後一時起七時止

4. 書報股

陳設淺近之衆讀物及報章雜誌任人閱覽並于每日公布國內外重要消息一大張

5. 演講股

甲、定期演講 規定每週星期日午後三鐘演講一次由學生輪流担任之(題材包括時事新聞科學常識改良風俗習慣等)

乙、臨時演講

於必要時隨時通知演講茶園職員外特請各界人士担任演講各界情形

丙、說書

規定每日午後三時起五時止由本校特約導師一人指導學生輪流担任

八、公共規約

1. 不賭錢

七、辦法

1. 不賭錢

八、公共規約

1. 不賭錢

八、公共規約

1. 不賭錢

八、公共規約

1. 不賭錢

八、公共規約

1. 不賭錢

2. 不抽烟

3. 不喝酒

4. 不罵人和打架

5. 注重衛生不隨地吐痰

6. 不攜帶危險物品入內

7. 本園物品非經經理許可不准攜出園外

8. 愛惜公物

9. 對人和平

10. 如有不遵以上規約經理得令其出園如有損壞本園物品須照價賠償

九、本園注意事項

1. 注意裝修與衛生

2. 工友要誠實可靠富有平民思想不諂上欺下

3. 一切負責人員互相監督應作的事須用真心去做

決不敷衍了事

4. 設備力求平民化

十、本園計畫隨時依實際之需要或困難得隨時修改之關於該校學生的生活指導，其原則、目標、方法、步驟……與涪陵鄉師略同，故不另贅。不過他們對於學生生活指導，組織有生活指導委員會，由生活指導部主任及班主任為當然生活指導委員；其餘各導師均為生活指導委員。

。俾教管合一，師生一體，共同立約，共同遵守；期為一個復興鄉村，改造文化，具有生活力之新細胞。其生活指導委員會組織大綱如左：

第一條 本會係依生活指導大綱實施方案第二項之規定由

本校全體導師組織之

第二條

本會分本校學生為四組每組設生活指導委員二人由本校導師充任之每二組為一團設團長一人由本校生活指導部主任充任之

第三條

生活指導委員所任期間為一週由全校導師輪流互易充任之

第四條

本會團長所任期間為二週由班主任輪流互易充任之

第五條

本會指導學生依照生活指導大綱所訂原則及實施方案

第六條

各組生活指導委員負各該組學生生活及致核之責各團團長負各該團學生行為指導之全責并負推動

第七條

各組之責及主持訓練學生之各種集會

第八條

本會於每週星期六日晚開會一次報告一週來之概況并討論應行改進事項由本校生活指導部主任及班主任充任之

第九條

本會組織大綱如有未盡事宜經導師會議議決修正之

第十條

本會組織大綱經導師會議議決後呈本校指導員核准施行。

——待續——

棉作缺苗之防救

張渭漁

一、緒言

棉作之缺苗與否，收成之豐歉係之，故凡栽培棉作者，無不希望其棉苗整齊，一株不缺，期達豐收獲利之目的，如果棉苗出土不齊，株數缺少太多，農棉則必為之疾首蹙額，憂形於色，甚或怨天不作美，以致如此。殊不知棉作之缺苗，乃人謀之不臧，非天災之降臨，有時雖受天候之影響，然亦可以人力預防之而補救之，所謂「人定勝天」也。茲將棉作缺苗之預防及其補救方法，分述于右：

二、預防方法

棉作缺苗之預防方法，即於播種之前，對於棉田整理方面，灌溉排水方面，棉種處理方面，播種實施方面，一加以特別注意而已，茲分述于下：

(甲)關於棉田整理方面——預備種棉之地，整理務須周到，切不可稍涉粗放，以致引起缺苗，要言之，須依法整理。

1. 冬耕：棉地冬耕，利益甚大；A. 經霜雪冰凍後，可使土壤風化，土中有效肥料增多，組織疏鬆；B. 耕

後土質較鬆，可多吸收雨水；C. 土中害蟲，經耕起後可以凍死，或被鳥雀啄食，以減少其為害。

2. 春耕：棉地解凍之後，即可春耕，至遲亦須於播種前一星期耕好，使土質稍為鎮實，則棉子種下之後，靠緊土粒，易於發芽。

3. 耕地深度：棉為深耕作物，在可能範圍內耕地以深為宜，因深耕則棉根之發育可暢茂，吸收養分之能力大，棉苗營養良好，自可減少夭折之患。

4. 平作或畦作：凡雨水之少地，宜用平作，以蓄水分，而免乾傷棉苗；雨水多之地，則宜用畦作，以便排水，而免棉苗為水所浸傷。

5. 耙：棉地春耕之後，隨耕隨耙，使土壤鬆細。於下種以前，如遇大雨，一俟天晴，即當隨時以耙鬆土面，以保存土中水分，俾得隨時下種後棉籽易於發芽出土。

(乙)關於灌溉排水方面——整理棉田，除上述五項外，尚須注意灌溉排水，以預防棉苗之缺，茲分述之：

1. 灌溉：如在華北各省，天氣乾燥，可於棉地開平行之溝多溝，引水入溝，水浸透後，將土耙平，即種棉於其上，如此則雖在旱年，棉苗亦能出齊。

2. 排水：多雨之田，宜注意排水，以利下種，而免錯過播種適期；若排水不良之地，即不宜種棉。因專特排水，殊非根本預防缺苗之遺。

(丙)關於棉種處理方面——棉種處理，亦為預防棉苗缺少之一條件；當播種之前，對於種籽，宜依下列各法，加以處理：

1. 發芽試驗，其法取瓷碟一個，上鋪毛巾，以水濕之，任取棉籽百粒，或數百粒，分布其上，再以碟蓋之，置於溫暖之處，每日早晚檢查之，保持其溫度及水分，十日左右，可以發芽。如百粒之中，發芽數在九十粒以上者為良種，如不及此數者，須增加播種量，以防缺苗。

2. 浸種：如北方天旱，偶得小雨，速種則可冀發芽，延遲則土又乾燥，此時可用沸水浸種法，手術宜快，以沸水一泡之後，即速攪拌，並將多餘之水濾去，將子敷布器上，俟其陰乾，即刻下種。如此則可促早發芽，實為預防缺苗之良法，且可防除痘病。

3. 拌種：須於下種之前，將棉子以水濕濕，即以草灰拌之，使短毛粘於子上，種子粒粒分離，不致團結，其主要目的，雖在布種均勻，下種便利，而種子用灰拌之後，易於吸水，促進發芽，無形中又可防缺苗。

4. 選種：即以目力選去蟲蛀及不充實之種子，使種子發芽率增高，此亦為預防缺苗之一法。

(丁)關於播種實施方面——欲預防棉苗之缺苗，對於播種之實施，應注意下述各點。

1. 整理播種器：於播種實施之前，須將播種器整理一下，如種子漏下多寡之調節器，均須配置妥當，並須實地試驗一過，以免臨用時倉皇失誤，影響下種之均勻，致招缺苗之弊。

2. 時期：種棉適當時期，無論中棉美棉，大概均以穀雨（約在四月二十二日）前後為標準，過早則種籽仍不得發芽，即發芽出土後，亦恆難免凍死，故欲防缺苗，須注意播種適期。

3. 方法：種棉方法，有撒播、點播、條播之別，各有利弊。故方法之應用，宜加以抉擇。如撒種在雨水多之地，雖可免缺苗，而在少雨之年，則因土面乾燥，亦易於缺苗。點播雖無撒播之弊，然有不易救治之缺苗危險。條播則行列整齊，一行之中，連續播下種子，如種子充足，則一尺之內，必可出苗數株。且不如撒播之淺露土面，棉子易於得水分而發芽，故欲預防缺苗之危險，宜應用條播方法。

4. 深淺：棉之播種深度，大致以一寸左右為最適，土砂而乾者，可深至二寸，土粘而溼者，深二三寸即能發芽，通常不宜深至二寸半，粘緊之土，尤宜淺播，以免種子不易出土，致起缺苗之危險。

5. 播種量：條播如中棉行距二尺，美棉行距二尺半時，中棉每畝約五斤，美棉每畝約六斤，如行距有寬

快，則此量可增減。又土地整理精細，水分適當，播種得時者，播種量可較省，反之則宜較多。總之，如不顧種子之經濟，播種量以稍多為妥善，因多則後日間苗雖費工，而可預防棉苗之缺少。

三、補救方法

棉作缺苗之補救方法，即於播種以後，對於水旱救濟方面，移植補種方面，病蟲防治方面，除草間苗方面，一加以特別注意是已，茲分述如次：

(甲)關於水旱救濟方面——水旱雖均足以使棉作缺苗，然亦可以救濟之。在棉籽播種以後，出苗以前，如遇暴雨，則天晴後土面必結成堅硬之土板，棉苗內拳，不能出土，可於天放晴時，即以耙耙之，三四日後，棉苗即能出土。如遇久雨，則土中水分過多，須注意開溝排水，以防積水浸傷棉苗。再如遇久旱，土中缺乏水分，棉苗不能發育，將呈夭折現象時，應即灌溉以救濟之。

(乙)關於移植補種方面——棉苗出土後，見有缺少之處，即須急速移植，須將稠密處之棉苗，連根帶泥移植於缺少之處，如逢連日天陰，亦能得活。不過棉為不易移栽之作物，即遇天氣適宜，有少數移活，然其發育究不如補種者之佳。故根本補救棉之缺苗，在於補種，一見缺苗如及早補種，其結果佳者，較諸同時下種者，並無顯著之軒輊。種棉易有缺苗之虞，故老於種棉者，必多留種子，以備意外之需。

(丙)關於病蟲防治方面——棉苗甫出土時，嫩綠可愛，但最易遭病蟲害而夭折，故當棉苗出土之際，宜常巡視田間，如見有患立枯病，猝倒而死之棉苗，立即拔去，以免病菌傳佈，貽害健苗。至於為害棉苗之蟲最烈者，莫如地老虎（別名切根蟲），出土寸許之棉苗，恆被其咬一兩段。其防治方法，分述如次：

1. 播佈毒餌：其配合量為白砒或信石一份，飴糖一份，麩皮二十五份。

2. 誘殺：棉田中每隔十尺，設置苜蓿或雜草一小堆，蟲即集於堆下，每日從晨在堆下捕捉，集而殺之。

3. 改變種植期：地老虎之發生，有一定時期，如江蘇之南通在五月中為盛發期，若過此時期播種，則受害較少。

4. 捕殺：每日從晨至田間視察，若見有被嚼倒之棉苗，即在棉旁撥土，搜殺其幼蟲。

5. 多播種子：若預知田畝間有地老虎發生，則播種量應當加倍，有多餘之苗，足供害蟲所食，以免缺苗補種之勞。

(丁)關於除草間苗方面——除草間苗，對於補救棉苗之缺，頗關緊要，茲分述于下：

1. 除草：害草之生長發育，速於棉苗，故除草工作，刻不容緩，若一意忽，則棉苗時被害草之枝葉所蒙蔽，尤以撒播之棉苗為甚，此時除草，不但費工，且易將棉苗誤傷，甚至玉石不分，棉草同盡，故第一次除草宜早，第二次、三次、四次除草時，棉苗

數目已固定，除草如不經心，每致將固定之棉苗鋤掉，此時補種已晚，遂至缺苗，損失殊大，故一般精明之農家，甯多出工價，僱用技術熟練之工人除草。

2. 間苗：種棉無論條播，點播或撒播，皆須間苗，如為補救缺苗計，除屢請經驗豐富之工人間苗外，尤須注意初次間苗期及株距。初次間苗期大概在第一期中耕之後，時苗高二三寸，切不可太早，太早則間苗後如遇天時不調，病害驟至，幼苗之損失必多，棉苗既缺，補種又遲，將後收量必因之減少。至於株距，如條袖之美棉，行距二尺五寸者，大致以一尺為宜；中棉如行距二尺時，株距可六寸以至八寸。此項株距尺寸，又可依行距之寬狹與土地之肥瘠，酌予加減。倘土地既瘠，行距又寬，株距復遠，則棉苗數目太少，形同缺苗，後日成熟必遲，收成必歉。故當間苗時，須顧及缺苗補救問題。

四、結論

我國近年來棉產不足，已為不可掩之事實，據海關統計，每年輸入外棉，最多至四百餘萬担；其因子雖多，而農人對於棉作缺苗，事前（播種前）既失於預防，事後（播種後）又忽於補救，亦未始非召致棉作歉收之一因；爰為是文，以促棉農之注意，而努力於棉作缺苗之預防及補救工作，冀達棉產增加之目的。惟以學識謫陋，經驗膚淺，所述方法，容有未當，尙祈植棉專家有以教之，則拋磚引

玉，豈但作者之幸，棉農之福，抑亦中國棉業前途之幸也。

本書參考資料：

(一) 孫恩摩編，植棉學講義及植棉討論 東南

大學用

(二) 王善全編，棉作植物學講義 東南大學用

(三) 馮澤芳著，中等棉作學 中華書局出版

(四) 張佑周著，棉作缺苗之前因後果 崇明縣

立農業學校印行

(五) 吳禎著，農業文庫寄蟲篇 中央農業推

廣委員會編印

(六) 俞 曜著，地老虎 中央棉產改進所印行

上海蘇休尼路發售全大藥房市街鈞福里

止血散

本散上白養陰
功效等列症降
偏患風紅便血
根治神速不費

雙料壹元貳角
單料壹元
每料貳元

和製散公司



調 查

魯東農作物與農民生計之調查研究

王 勁

引言

作物與農民生計之極度密切，這是何人所不會置疑的。可是南北以地勢，土壤，氣候，雨量之不同，作物的分佈，也大有差異。在江南住久了的人，極乎想不出華北的農野是怎樣一番情況。他們不曉得「青紗帳起」，正如同北方農人（大部分）多半不曉得「插秧」。江南河渠縱橫，可以厚水灌田；而華北常是焦土千里，只有掘井以取水。一九三四年的大旱，江南稻田龜裂；但江南人都想不到某年在早魘當道的華北世界，樹上會起火。作者生在華北魯東的農村，對於地方農村的經驗，總算有了一二十年的歷史。可是自一九三四年夏跑來江南讀書，便感到景物全非，好像是走進了另一個世界。特別是農業上的經驗，使我感到十分的隔膜。二年來參觀調查與實習的結果，雖然多少知道一點，但總還不能算是門內漢。因為自己對於這種實地經驗感覺需要，反而推己及人，想到江南的人也許願意知

道一點北方的農事知識吧。去年暑假以回籍之便，曾作一詳密的調查。關於「魯東的土地問題」已另有專文在農村經濟三卷七期上發表過。在這個題目下，只就作物與農民生計方面，給魯東農村（可以代表華北一般的情況）作一個素描。調查的經過，載在「魯東農村所有權轉移的趨勢」一文的引言中。

一、小麥

1. 小麥種植的數量（畝數） 小麥在非水田區的魯東，或者可以說在整個的華北，無論對於小農，中農或大農，均為最主要的農作物。在華北秋後的原野裏，很少看到其他的農作物，只有小麥田與秋耕地（晚秋收穫後的農田，不再種植作物，只將土質翻鬆，使地力休息，以備來春種植穀類及瓜類者，在農村裏，通稱曰「秋耕地」）平分了農野的冬色。據作者幾次的確實調查（作者在七年前曾作一度的農村經濟調查；去年暑假回家——家在魯東的鄉村裏勾

留二個星期，天天和幾位密切的農友，談這些農家的事。在我有計劃的問答中，得到了不少的資料。把這些資料和我所知道的相對證，不會有錯誤的結果；比普通由一紙調查表所得來的資料要確實得多。三十畝地的中農，差不多總要種十五畝左右的小麥；六畝或十畝地的小農，小麥的種植也總佔三畝或五畝上下。這個平均的半數，並非出於偶然，乃與作物的分配與互換的周期及種植與收穫的時節有關。而小麥本身的本性，收穫量，和用途，當然也是重要的原因。

2. 小麥下種及收穫的時節 魯東小麥的下種，是在秋天（九月廿三日）前的幾天以內。而收割的日期，則恰在芒種（六月六日）前後。不過沿海一帶的收穫，要比內地晚後四五天。這是因為內地氣候乾燥，容易催著麥穗早熟。若逢春旱，會因遲割一日，而穗莖乾枯，麥穗落地；所謂「麥熟一晌」，俗說「麥子掉了頭」。遇此情形，割麥的短工，工資會昂貴起來，平常一二角錢一天的工資，這時會漲到五六角至一元左右。不過自己的麥子在要掉頭的時候，誰肯為小失大，去賺那五六角至一元的錢呢？

3. 小麥下種及收割的方法 小麥的下種，在魯東，華北的別處也差不多相同，有兩種方法；一種是「點麥」，一種是「犁麥」。「點麥」是用犁具將地耕成半尺深或四寸左右深（要看地的乾濕及地質的肥磽而異其深度的「耕轍」，或曰「犁溝」，將預先調配好了的麥種與肥料（豆粕與牲畜糞，或人糞），以筐盛之，筐帶繫於肩上，筐在胸前，一手（左手）扶筐，一手（右手）頻頻抓出麥種與肥料，以相當的同

距離，點播在犁溝內。技術精練的農夫，可以點播得橫直斜都成行。耕好點好，以肥盪平。犁麥是以耩下種。將麥種置於耩倉內，以鐵絲伸入耩倉口，將麥種源源掘出，肥料從耩後板上撒入。隨種隨掩，比較省點時間。因為麥種連續成行，魯東稱農田中的一行禾苗曰一犁，故稱「犁麥」。還有一種，非犁非點，江南都是此種種法，叫做「散播」。在魯東絕小。點麥本為最初的種法，但自犁麥通行後，點麥漸少。近且罕見。

小麥的收穫，有割麥與拔麥兩種。割麥用鎌刀，由地面上將麥莖割斷，麥根棄於地中，可以腐成肥料；麥莖與種收攪成捆。拔麥乃將麥從根拔起，撲去根上的土，即束縛成捆。在粘土性的農田裏，麥根不易拔起，多行割麥。在沙土性的農田裏，麥根易拔起，多行拔麥。不過同樣土質，旱天多割麥，濕天多拔麥。在魯東拔麥者比割麥者多。唯一的原因乃是燃料缺乏，煤炭供給既不足，且農家多無此購買力。唯拔麥時，麥根附著之肥料，多被帶起，對於地力頗有傷損。且拔麥比割麥費時費力，經濟上亦殊未為得計。只以燃料一問題，而連帶及於經營不合理，農村之困窘，於此亦可見一斑。

中產農家，在割麥的前一天要請僱農吃酒，名為晏鎌刀。割麥時吃的飯也特別講究，尤其那頓午飯，單餅（即圓的菲薄的餅）海魚（鹹的和甜晒的）是必不可少的。

4. 小麥的產量與現行價格 魯東的農田，過去以及現在，多以中畝（三百六十方步）計算。青州一帶，則行大畝（七百二十方步，合二中畝，三官畝。魯南則行官畝（二

百四十方步)，魯東的小麥的收穫量，平均每畝土地在四斗至五斗之譜，下地不過二斗至四斗。而斗之大小，亦隨地不同，有五十碗斗，有七十碗斗。以五十碗斗計算，每斗麥的重四十斤。現行（今暑假調查的）市價，每斗麥值京錢拾柒千二百文，（京錢一千文合大錢五百文）銀元市價合京錢拾千零八百文。所以每斗麥合銀元六角左右。此外每畝麥的副產物，尚有麥稈草三百斤，麥穗六百斤。

麥的品種，均為土種；各地實驗推廣的新品種，尚無人種植。土種麥每斗（四十斤）可磨出白麵二十八斤；粗麵八九斤，麩子三四斤。而白麵市價每斤八百文。約合七分八釐的銀元。所以推磨麵粉，每斗麥可賺四五角錢，粗麵與麩子還可以賺得為維持生活（人與畜）的資料。

5. 小麥與農民生計 中農與小農，種麥的比例數雖然相等，可是生產的目的却有幾分不同。中農種麥的收穫，多歸自己享用，及世事人情的應酬，拿到市場去換錢的機會很少；除非新麥登倉，舊麥積存過多，或者青黃不接，市價特別漲高。小農種麥，却多是為交換生產。收穫之量雖有限，但低級生活，每年添補十餘元，已覺寬裕無限。除非婚喪大典，春秋大祭，麥麵輕易不用。此為生計所迫，勞動者反不得食。以整個華北鄉村言，小麥的產量，居各種作物的第一位；但小麥之用於鄉村中者，遠不如流入都市之數量大。這其中主要的原因，固然由於都市之需要麥粉，與麥粉公司之需要原料，而農村手工業破產，農家日用品如布疋，鞋帽，自動車，槍械子彈，以及金屬絲簿等，均由都市與城市直接或間接地傾銷供給。傾銷之

量愈大，都市遊資之過剩與農村金融之枯竭，亦愈形嚴重。在嚴重局面下，農民亦不得不儘量出賣其較有價值的農作物，藉以補綴於萬一。雖云杯水車薪，而聊勝於無。但自美麥大量入口，以其品質較土麥為優良，可出較多較好之麵粉，於是各地麵粉公司，遂多不用土麥。土麥銷路之滯塞，對於農民生活之打擊，實甚於水火盜賊。農民購買力之過度低減，此實為一主要原因。

二、穀

1. 魯東農家種穀的數量 穀，在魯東以及華北各地，對於中農為主要的作物，而對於大農及小農反不見得如何重要。三十畝地的中農，至少也要種穀六畝或七畝，佔全部農田百分之十二以上。但在六畝地的小農，却不見得能種一畝穀，百畝以上的地主，也不需要種五畝以上的穀。這其中的原因，是和農民的生計有關，在另外一節裏當可述之。

2. 穀的播種與收穫 穀的播種，在清明前後，方法亦殊為簡單。過去多用有舌門之竹筒盛穀種，以細竹竿敲之，穀種落於犁溝內。近數年來多用播種，方法與種麥同。所用肥料亦無多。穀的收穫，在處暑（八月廿三四日）前後，多用鎌割，其根部則耕起去土曬乾作燃料。

3. 穀的收穫量與現行價格 穀的收穫量平均上地每畝約收十至十二斗，下地每畝六至十斗。每斗現行市價約值八角。每斗穀約三十斤可碾出半斗米，重約二十四斤。其副產物每畝可出稈草五百斤左右。每百斤價值六角。

4. 穀與農民生計 穀對於二十畝至四十畝農田之中農頗

佔重要地位。日常所食，多爲穀米；而稗草又爲飼駱驢所必需。富農食麥，貧農小農多食高粱甘藷，對於穀之需要程度差些。

三、高粱（亦名秫）農家種高粱有兩種目的：一種是供食用；貧農自食，中農富農飼牲畜。另一種是織席。不過食用的高粱和織席的高粱，品種不同。我所說的是指前一種。後一種在農村副業一章裏還要提到。

1. 高粱的種植的數量 以畝數比例而論，小農種高粱要比中農爲多。中農約佔百分之十，小農約佔百分之十六至二十。三十畝地的中農，最多不過種三畝高粱，而六畝的小農，最低的也要種一畝以上。如此農家有善織席者，至少也要種上半畝材料秫（可以織席的秫，魯東鄉民做「材料秫」）。在初秋的原野裏，所謂青紗帳者，即指高粱地而言。高密北鄉及西北鄉，原爲百脈湖淤地，土質肥沃，產高粱特多，而收穫亦較他處爲豐。

2. 高粱的播種與收穫 高粱的播種與穀同時，而收穫則較早幾天。收穫的方法亦殊原始，皆以小鋤頭一株株由地中連根挖出，魯東屬名曰「殺秫」。殺倒後將穗割下，先運回家中；秫棍則攤曬於農田裏，名曰「秫葦」。至秋後餘暇，始運回家中。

3. 高粱的收穫量與其價格 高粱的收穫量平均每畝上地五斗至六斗，下地在三斗以上。每斗重約三十六斤，現行（廿四年暑假）市價每斗合九角洋多一點。高粱稻除供燃料外，對於農家用途甚廣，建築農家房屋 籬笆，以及各種圍欄均賴秫稻。平均每畝可產高粱五百至六千斤，每百

斤價約值四角左右。

4. 高粱與農民生計 高粱對於中農之關係，不如對於小農及貧農關係之密切。貧農及小農對於生活上之計算，只求經濟，養生與否不甚能注意到。壯丁一人，食穀每月需要三斗半；而食秫則每月二斗已足。故貧農的家庭主要食品，即爲高粱與甘藷，因其價省食少也。然高粱麵粗而難咽，養分亦少，中農家庭，只用以飼牲畜，餘者糶出。在魯東農村市面上，出賣高粱米者，多爲中農，而糶購高粱米者，除少數酒家（高粱米可釀酒）外，均爲小農。小農之窮困，由其食料上亦可推想一斑。

5. 秫穀成熟所需之天時 秫穀在青苗期，當然需要雨量豐富，但將近成熟時期，若雨水過多，則其米不實，量輕粉少。且穀性畏澇，其根浸於水中數日則腐敗致死。高粱不但畏澇且畏風，若風雨交加，則高粱稻傾倒，天晴後再直向上長則成彎曲的弓形，不適於用。最好秫谷將成熟時皓日當空，使光化作用充分完成。俗謂「秫谷晒米」。

6. 一個尚待研究實驗的問題——「月光對於植物能否行光合作用？」或「月光能否有助於植物種子的成熟？」一般鄉叟咸有此傳說「月亮晒米」。意謂秫穀的成熟，月光也有作用。不過他們的說法，只憑臆測的經驗，而無學科上的證據。深望農事專家，及植物學家能以實驗證明這件事的眞象。

四、玉蜀黍

1. 玉蜀黍的種植數量 玉蜀黍對於小農沒有多大重要關係，他們多半不種這種作物。中農種植的也有限，三十畝

農田的中農，最多也不過種二畝，普通都種一畝左右。有的農家，只將玉蜀黍種在地邊或和豆合種一田。在魯東秋天的原野裏，玉蜀黍地看不見多少，平均也不過佔到百分之三至五的面積。

2. 玉蜀黍的播種與收穫 玉蜀黍的播種與收穫均與谷同時。不過也有的在麥後播種，晚秋收穫，與豆同時的。播種不藉器械之助，只以手握種子，三五一堆，取相當於一尺的距離，撒在耕好的犁溝裏，覆上肥料，以肥盡中便完事。收穫與蔬相同，先將米棒摘下，次用小鋤頭取出稻子。

3. 玉蜀黍的收量及價格 玉蜀黍每畝可收玉米三至四斗。每斗約重三十八斤，現行市價約九角，副產物每畝可出玉蜀黍稻二百餘斤，只可喂牛和作燃料。買賣無主顧。

4. 玉蜀黍與農民生計 玉蜀黍米與穀米混合磨成之米粉，做米餅色黃而味甜，中農家家庭多食用之，其新鮮之米棒，採取煮熟，味頗甘美。唯此種作物收穫不豐，於貧農生計無多大補益。故小農均不種玉蜀黍。不過玉蜀黍當本季收穫雖不多，而下季種麥，則收成特好。故中農仍年年種植，以圖使地力有休息之機會。

五、豆

1. 豆之播種與收穫 豆之播種，在芒種後四五日，如果雨水不缺，割完麥子，接著便可種豆。種豆不用肥料，只以手將豆種撒在犁溝內，耙平即可。撒豆種是農田中一種特殊的技術，沒有訓練的雛手，往往撒得太闊或不連續。豆的收穫，有早豆與晚豆兩期，早豆在九月初旬內即可收

穫（白露前），晚豆要遲半月多，在第一期麥子種完後。豆之收穫，多用鎌割，豆葉落地，在割完後即掃起，堆積成團，運回場地。

2. 豆之種植數量及對於農民之生計 三十畝農田之中農，通常種豆約六七畝。種豆在農家視為一種利潤，在同一農田，割了麥種豆，割了豆還可種麥。不用肥料，不多費人工。且因有氮素細菌之作用，能調節地利。豆稻為冬季最好燃料。豆粒為主要飼料。豆對於中農之關係極為密切。且農家常食用之豆腐，醬，醬油等，均由豆製成。

3. 豆之生產量與價格 每畝豆約可收穫二斗至四斗，每斗重約四十斤，市價約值一元七角強。副產物每畝可有豆稻一百五十斤至二百斤。每百斤價值約六角。

4. 豆所需之大時 『豆子開花，犁溝裡摸蝦。』這是魯東農村的一種諺語。意謂在豆開花的時候，雨量越大越好，犁溝裡可以摸蝦，是希望農田中永不斷水，以至可以生蝦，雨量多的季節，特別適於豆之生長。

六、西瓜 魯東所種的，多半是子瓜，可是當地也叫做西瓜。所以在這裏我也寫作西瓜。

1. 西瓜種植之數量 貧農與小農多半不種瓜。三十畝地的中農，約種二畝至二畝。

2. 西瓜之播種與收穫 西瓜較雨播種，七月下旬瓜即成熟。種植費力，看守亦難，唯收穫最易。瓜熟蔓落，如同人頭滿地。

3. 西瓜之收穫量與農民生計 魯東各地種瓜，多數為自己享用，而以瓜子換錢。城市附近，亦可買賣。每畝的收

種瓜子四斗至五斗，每斗約值一元八角左右。小農與貧農很少有種瓜的，因為西瓜對於貧苦生計實無多大補助。然而瓜田種麥，次季收成特好。農家經濟，有時不僅在當時與作物本身之上收益著眼，而亦注意其對於地力之培養。

4. 西瓜所需之天時 西瓜在未成熟時期，不宜缺雨，但將近成熟時期，却喜旱天。因為旱天的瓜，水分少味甜，且易於保藏，食之亦不易患病。

七、稻 魯東無水田，故無水稻。稻雖有，所種亦無多。小農貧農皆不種稻，中農種稻，亦多附種在花生地邊或地之一端。三十畝之中農，最多種稻不過半畝。其品種有粳稻與糯稻。播種與穀同時，收割與早豆同時。稻之收穫量，每畝約收四斗，每斗重二十斤。稻米每升約值二角五分左右，每畝出稻草三百斤，可製繩。

八、黍子 三十畝之中農，約種黍一畝。立夏播種。收穫早於秫穀。每畝約收四至五斗，每斗市價九角。黍粒可釀黃酒，黍苗可做條帶。每畝黍苗可製條帶四百把。黍播三百斤，可做燃料。

九、稷子 與黍不易辨別，用途相仿，收穫較早。

十、蕎麥 初伏播種，霜降收割。每畝約收穫十二斗至二十斗。每斗市價約九角。蕎麥花為豐富之蜜源。蕎麥稻灰為變雞卵原料之一。三十畝之中農，不過種蕎麥一畝。

十一、綠豆 綠豆多夾種在豆地內。普通三犁豆，一犁綠豆。小農不種。與豆同時播種，同時收穫，每斗價值一元五角，為製造粉條之唯一原料。

十二、落花生 此種作物，在魯東甚為普遍。除高密北鄉一帶黏土地外，各地均有種植。三十畝之中農，至少要種六畝；小農貧農也要種一二畝，其目的是為交換而生產。在魯東鄉村，落花生與棉花同為換取金錢之主要作物。播種分兩期，第一期在五月初旬，四月末旬，第二期係在麥後與豆同時播種，收穫均在霜降後（十月末旬）。每畝產量約為四石至五石。每石重一百廿斤，市價約值五元。蔓草三百斤，可喂牛。

花生在魯東向為大宗輸出品，農村金融之流轉，胥賴乎此。乃近以海外市場衰落，各地車站，多堆積如山，聽其腐朽。此亦為一主要原因。

十三、棉花 高密西鄉及北鄉，因土質關係，不宜種落花生，而宜於種棉花。秋後高密東關為一大棉市場。近山東建設廳推廣美棉品種於此縣，農家獲利甚厚。將來生產及運輸方法改良，對於農家生計，當更有補益也。

十四、甘藷 甘藷在魯東叫做地瓜。種植分兩期，春季用甘藷芽栽種於約尺高之尖頂畦上（魯東土名地瓜嶺），名曰「芽地瓜」，多含澱粉質。麥後用約帶二三葉剪斷的甘藷蔓栽種者，曰「秧地瓜」多含糖分，味甜。甘藷與小農及貧農之生計之關係至為密切。春冬數月，殆全賴此種食物維持生活。三十畝之中農，約種三畝，六畝之小數，亦需一畝半。十月底收穫，每畝約出四千斤，曬成「地瓜乾」可將一千二百斤。地瓜乾每斤約值二分四厘。

十五、芋 貧農不種芋，中農種芋多為餵嬰兒。城市附近，亦有為交換而生產者。平均百畝農田中約有四五畝

種法，係截取芋之頭部，培於地中，需要肥料較多。種植日期在穀雨（四月初旬）前後，收穫期在秋分後。每畝約出百斤，市價每斤約值四分。

十六、芝蔴 青州臨朐一帶產芝蔴較多。高密膠縣一帶，種者不多。種植期在小滿前後，九月中旬即可收割。每畝約收四斗，每斗價約值二元。副產物可出芝蔴粕二百斤，做燃料。

十七、大麥 春種夏割，麵粉質細膩，炒熟研細，可以開水浸食。

十八、豌豆 與麥同時種，亦有春季種者。其麵粉堅密，食之不易消化。

十九、菜蔬

1. 白菜 膠縣之大白菜，馳名遐邇，味甜而質地純良，為蔬菜中之上品。園藝家以此為主要產品。中農家庭，亦多種以自給。未伏下種，立冬收穫，每畝可收穫二千斤至五千斤。市價每百斤約值六角至八角。魯東農產輸出，白菜亦為大宗，計由青島出口之膠縣大白菜，最多時每日達萬餘棵。（每棵約重十五斤左右）

2. 春白菜 春日栽種，其葉可醃作鹹菜。

3. 蘿白 蘿白分青蘿白與紅蘿白二種。青蘿白可烹菜亦可醃菜，紅蘿白亦名水蘿白，可生食，亦可醃鹹。

4. 蕪菁 多夾種在蕎麥地內，可醃鹹調口味。

5. 蔥與蒜 山東人喜吃大葱大蒜，久聞於南北。尤其魯東一帶，產蔥蒜特多，無論中農小農，園中皆有之。食蔥蒜易生口臭，唯蒜能殺菌，為農民天然的疾病預防劑。

6. 蕪，菠菜，藜苔等亦為普通之蔬菜，唯各地皆有，非僅遍於魯東。

7. 扁豆 扁豆種類甚多，有以其形狀而命名曰「月扁豆」者。有以季節而名為「春扁豆」或「秋扁豆」者，皆為名貴蔬菜，可以烹調肉類。

8. 茄子 未成熟時有毒質，煮熟味亦佳。

9. 秦椒 魯東人食秦椒之量不大，人數亦不多，比較魯南人幾乎視秦椒如第二生命，一切菜肴，都要加上秦椒。

10. 豆角子 多種於地邊，為農家最普通之菜。

11. 其他……

二十、瓜類

1. 柏瓜，玉瓜，東瓜 此等瓜類，魯東所產無多。

2. 黃瓜 此亦為魯東名貴之蔬菜。

3. 甜瓜 青州之銀瓜，最為著名，瓜商販往青島濟南各地者為數至夥，此外如麵瓜，脆瓜等，亦均美口。

4. 葫蘆 農家多用其硬殼為盛水器具，其嫩者亦可烹食。

二十一、果類

1. 梨 魯東各地均產梨。高密提東膠河沿岸之謝花甜梨，萊陽五龍河沿岸之鹿兒莊梨。均負盛名。尤以萊陽之梨，每年幾全部出口，本地人反買不到好梨。煙台之梨商，先期向梨行包買，梨行收到代價，梨的所有權便歸於他人。

2. 桃，李，杏，柿 魯東各地均產，而尤以杏為普遍，差不多家家有杏樹。桃與迷信有關。李則不多見。柿不如

魯西多。

3. 栗，棗 間或有之。

4. 魯東無枇杷，香蕉，亦無柑菓。

5. 其他……

二十二、烟草 魯東各地之種植烟草，多為自給性質，唯由臨淄之金嶺鎮迤西至周村一帶，則以烟草為主要農作物，不惜以巨大成本與勞力經營之。每畝（七百廿方步）農本需一百五十元。而賣出煙葉可得三百餘元。唯煙商之壟斷，往往使農民感受極大困苦。來此地購煙業者。有南洋兄弟烟草公司，及其他英美及日本各烟草公司等。近幾年來，魯建設廳為保障農民的利益起見，曾通籌辦法，嚴防商人的壟斷，唯種烟草的農田，地力易於疲勞。以二十四年的生產狀況，臨淄一帶已略成衰落現象。

結論

我們由魯東農村土地所有權轉移趨勢的研究看來，已經知道，在農村經濟逐漸崩潰的途程上，小農已經佔了絕對的優勢，如果這種趨勢還會繼續下去，則我們憑今日小農之非人的生活，而可以推測在將來的農村社會是如何的貧乏，如何地可憐！特別是在作物種類的分配上顯示得很清楚。小農的目的，只求一飽，為窮苦的生計所迫，不得不以富有滋養料的收穫品，如麥類，換取僅能果腹的甘藷和高粱。在很少的幾畝薄田裏，甘藷和高粱居然也超過一半的畝數。人們都已經曉得農村是貧乏，可是有了這種事實，更足以明白的表示出貧乏的真像。

鎮江自來水公司

「裝管貸款的優點」

不須現金：可以裝就全部的管具！
分期還本：解除籌集躉款的困難！
免計利息：不生任何額外的負擔！
本公司鑒於省會居民未裝自來水者甚多，每致汲取污濁雜水隨意飲用，影響衛生實非淺鮮，特訂定裝管貸款辦法，貸給用戶裝管費用，分期免息攤還，以調劑用戶經濟負擔；而資用水之普及，未裝自來水者，曷興乎來！（裝管貸款暫行章程請向本公司取閱）

地址：鎮江江邊

電話：總機六八六

自動八四

營業部七〇七



通

訊

我的鄉村運動的經過

張藹蘊

溥清光緒末年，當我在廣東高等學堂念書時，已立志把鄉村攪好，時暑假例有三十五天，我就利用這個空閒的時候，提倡辦一間族立兩等（高等初等共八年制）小學；適值當時族中有一輩埠，每年入息有數百元，是屬於祖掌，而坊人、商人、耆老、地痞，欲將之分裂而為各箇街坊的公款；那班老紳士們，欲維持這整個的糞埠，仍屬祖掌，是不願化幣為零的意思，兩方爭持劇烈，我就乘機提出與學來調停；老紳士們亦以此頗頗大，可以利用，蓋是時岑春煊督粵，是為維新時代；然坊衆持強不服，遂至構訟經年，卒由縣官判令歸我辦學；此為民國紀元前六年的事；同年任鄉成立閱書報社，戒（鴉片）煙社，併着手籌備小工廠。

鄉村小學成立之後，我便往日本美國求學，那班老紳士們便把學校停辦；直至民十五年，我回國後，縣教育局開始成立，叫我回鄉重行組織；惟當時我在都市大學教授

，不能兼顧，只將鄉村小學重開局面，規模粗具，仍舊交那紳士辦理；而他們本來不欲將什麼事讓假人的，對於官廳方面，就一味敷衍，把學校弄到腐敗不堪。到民國二十二年縣長嚴博球極注意鄉村教育，有造成「新番禺」的口號；找我當鄉長校長，允許出縣政府的全力幫忙，我於是回鄉整頓鄉村教育，如兼收女生，聘請女教員，都算是破天荒之舉；除書算圖工音體之外，尤注意生產教育，開闢荒地，建設校園，以為學生勞作，洗掃校地校廁，皆學生任之，老紳士有抗阻的，被押懲戒；兩年之間，學校成績，教育當局許為一縣之冠，未來的鄉運，還有無窮的希望。不意好景不常，縣長迭次更甚，土豪劣紳，遂蠢蠢欲動；盤踞公款，摧殘教育，破壞鄉治；由是而造謠惑眾，顛倒是非，或聯甲倒乙，復聯乙倒甲，交結下級官吏，陰謀傾陷，捏案控告，不一而足；尤者在會議席上，故意糾纏，伴作失足，遂一面嗾使暗伏的地痞無賴，搗毀學校殿

打校長，而一方面則向地方法院，裝傷誣控。

「好人難做」，「君子不黨」，大凡好人做事因為只以義合，每存合則留不合即去的志趣，易於消極，而精神渙散，坐是團結力不如小人，下焉者畏豪紳報復，而三絨其口；而小人則不然，小人見利視與身家性命有絕大的關係，拚命死爭。

且我國鄉村中的土豪劣紳，動輒把持地方公款數十年，視如私囊，附從之人，皆得分多潤寡；因而其同黨前時不過一窮措大，日久發了財，便家肥屋潤，而從事開賭館的，開煙窟的，包賂包烟的，承辦苛細雜捐的，亦有做正項生意而開當舖，酒米店，猪肉店，魚肉店，藥材店，餅果店，雜貨店，酒肆，茶樓，從事農業，畜牧的；種種營業，都有許多人靠他混飯吃；所以土豪劣紳的潛勢力，是肉眼凡夫所看不見的；如果他們仍然繼續他們的傳統政策；而鄉村運動與「到農村去」的人，既無已往的深長歷史，又無真正輿論作後盾，只靠縣政府的知遇、信任、與助力，已是不可多得之機會；有時尚有「山高皇帝遠」鞭長莫及之勢，要認真起來，非劃定區域，駐有軍隊不可；然而縣長之見解、行事、觀念、宗旨的趨向，又各不相同，甲以為是，到乙則以為非，而全案推翻，以前工作，化為烏有；而下屬又不能無所偏私，若加以稽核調查，明偵暗探，而土豪劣紳在鄉，既有以上種種之背景，當然可以製造輿論。

本來鄉人多數是渾渾噩噩的，然有土劣在後台扯綫，極難間造謠挑撥鼓動之能事，所謂賢明的鄉長，平日做事

雖有心與利除弊，但是王道無近功，如教育、文化、建設、水利、植樹、造林、墾荒、交通、公共衛生等，皆非立刻可以給大衆有飯吃的；而劣紳的政策，既有潛勢，復隨時可以大買人心，例如將鄉中學校的經費減去，提出數千元來分給大衆，雖每人已得幾毫錢，或幾兩肥肉，或幾箇餅餌果子，亦是爽快不過的；加以當鄉長校長的，既因教育經費而損及大衆的小利益，已是任怨，而又於辦理鄉政幫飭鄉治時，或有要求額外，或過分的權利不遂的，或因越軌而被制止的，或因兩造是非而一造被貶抑的，或作鼠竊狗偷而曾被懲戒的；凡此都可以積怨而附從土劣的，故對於破壞地方公益，及鄉村運動，皆常伺隙而動；至鄉村一旦發生糾紛，官廳派員下鄉調查時，一般人平日只顧自己生活他事不管的，或恐主持公道而畏懼豪紳氣派的，或目視土劣勢力大而鄉運者恐難成功而袖手旁觀的，或不辨善惡而盲從附和的，而鼠竊狗偷，都可以搖身一變，變為公民，化開千百張嘴，說許多「公道」的話，而成爲一般的輿論。

若官廳拿不洽輿情的話來對付，則鄉村運動者必自知不免；在土劣方面，侵蝕公款，平日以迷信風水之故而築壩塞壕，絕非因地方的水利而耗費鉅萬，及建醮燒衣等無謂之舉；而愚民竟安之若素，熟視無睹；則我們在都市中及書報上平日高呼「到農村去」的口號，實行起來，除却開倒車必無成功。

大凡無公款的窮鄉村，就無可爭的目的物，糾紛當然是少，但無財力可以做事，發展甚難；而有公款有財力的

鄉村，可以做點事情，有些希望，但因利之所在，人所必爭，糾紛之大，視其財力為正比例，就必發生土豪劣紳；其實鄉村為國家的基礎，斷無農村衰落而都市繁榮的道理，亦斷無鄉村自治失敗，而整個國家安全的道理；此理許多執政者都覺悟，但見諸事實時，便有許多形格勢禁之處；我以為關於鄉治，省政府民政廳都要負有責任，勿謂善小而不為；而縣長當然為中心人物，縣長資格，須會作過鄉長或鄉村小學校長三年以上，或由鄉長等考成升級才適當；才對於鄉村運動有深刻的認識與覺悟，否則如都市官吏，對於鄉村實際情形大多數是隔靴搔癢，對於鄉村社會心理，尙未十分明瞭，只聽「鄉事難辦」一語，人所共知，至於如何難辦，就非深入鄉村社會做過幾年工作，不知其詳。

且鄉長治下小則千數百人，大則一萬幾千人，除了鄉願，及開倒車，與俗浮沈，或同流合污，同惡相濟，因為為利的分贓主義者多，自命為鄉村運動及立志到農村去的人，無論你如何相機而動，循序漸進，除非你不動不進，稍為一動一進，未有不任勞任怨的；因為一動一進，無不與土劣的荷囊發生關係，所以斷乎不能只對他們温情厚貌，說幾句恭維話，或道歉幾句，可以免得他們傾軋的。既以一身為羣怨之府，一旦被控，而縣政府即行懲治，坐使潔身自好者固不與聞鄉事，而平日以鄉運自命之士，亦灰心冷意，裹足不前；由是而鄉治窳敗，影響國治，救濟農村政策，不得要領，不是從根本做起，則民族復興，恐成爲理想的了。

研究農村經濟的專門刊物

農行月刊

第三卷 第六期

特載

如何樹立縣政上三民主義之基礎

論者

農村手工業與我國對外貿易

中國糧食運銷問題與運銷合作社

日本產業組合中央金庫十年概要

熱帶各國的農村合作制度

從合會之優點說到信用合作

江蘇興業之衰落及問題

農村調查

啓東農村經濟與租佃制度

農村副業

蛋產及其保藏方法

合作研究

兼營合作社盈餘分配之研究

農產運銷與運銷合作

農倉研究

農倉之建築

農倉法規

農倉法草案

農倉業法

江蘇省農倉業經營暫行辦法

本行工作報告

定價：

每册大洋壹角五分郵費貳分預定全年十二册壹元五角半年陸册捌角國內郵費在內。

定閱處：(1)鎮江江蘇省農民銀行總行農行月刊社(2)

蘇省各縣分行(3)各埠各大書局

陳果夫

侯厚培

蔣學楷

李劍農

彭俊義

朱軼士

陸國香

岫青

李孟麟

伍玉璋

鄭厚博

馬道鄰

藝文

農村散記

記(續)

藍引誦

三 賭博

在好賭著名的廣東人當中，農村裏的農人，自然也不能例外。七八歲的小孩們，在放學回家的途中，或假日在家牧牛的時候，更常常玩一套。在我的記憶裏，他們只要有二個人以上，每個人拿出幾個錢，就可以「打錢子」。選擇坟墓的祭堂，或其他較平的地方，畫一個矩形的綫條；最好是一邊有像牆壁一樣的障礙物，其餘三邊却是一無阻礙。在這個矩形賭場的前面，大概離開五六尺以上的地方，畫一條綫，當作立足點。每個人拿出一個錢，站在立足點，把錢對着矩形的賭場擲去。以所擲的錢距障礙物那邊的綫最近為第一，其餘依次遞推。就照這個次序，每人把大家應湊的錢，站在立足點，一起對着矩形賭場擲去。如果沒有一個錢擲在場內，這個人「打錢子」的資格，就被取消，由下手的人遞補。要是有一部份的錢被擲在場內，他就另外拿出一個分量較重的錢，像康熙通寶或銅元之類，對着其餘的賭伴們所指定的一個錢打，去這就是「打錢子」。如果給他打着了，他就把擲在場內的錢，一概據為己有；否則就由他的下手去打，要等大家打完了，才輪着他再打。萬一第一或第二次打的人，已經把錢通通擲在場內，而賭伴們所指的錢又被打着，那麼，第二或第三以下的

人，根本就沒有打的機會了。所以這個玩意的關鍵，首先要爭得先打的機會，其次就要打得準。爭先後固然很難，打得準也不容易，因為賭伴們所指定的某一個錢是他們認為最不容易打的；就是打着了，要是一併打着其他的錢或被打的錢跳出場外，或打錢的錢跳在場外，都不算數。在他們興高彩烈地玩的當兒，如果遇着家長或老師，他們就一閃而散，近幾年來，銅錢為銅元所淘汰，不曉得故鄉的小孩們是否以銅元代替銅錢來「打錢子」，還是改變了賭的方法，九年沒有回鄉的我，想起來，真有說不出的悵惘！

十歲以上的小孩們，除「打錢子」之外，還會玩紙牌。紙牌有兩種：一種叫做「擗子牌」；一種叫做「旂牌」。「擗子牌」全副分拾，貫，索，錢四類。除拾類係自二拾至玖拾只有八張外，其餘三類各自一至九，計九張。另外加上拾類最大的「百子」，和錢類最大的「毛公」及次大的「枝花」。全副共計三十八張。也有再加上比「百子」更大的「千公」和「萬公」，湊足四十張的。「旂牌」分紅烏兩類。每類各分帥(烏的為將)，士，相(烏的為象)，車，馬，砲各四張；紅色的卒和烏色的兵各十張。另外加上凡屬同色可配合的紅金和烏金各一張。全副共計七十張。他們玩的最簡易的賭法，叫做「和對子」。只要有兩張

數字或文字和顏色相同的，就算一對。比方，「擲子牌」的二拾和二貫，或二索，或二錢是一對；「旂牌」的車，馬，砲等，凡是同屬紅色的或烏色的，有兩張就是一對。每個人分五張，七張，九張，或十一張不等。摸牌和打牌的程序，大概和玩麻將牌差不多。比方，玩「擲子牌」，手裡有兩張二，兩張三，還有一張五，遇着五，就算和了。玩「旂牌」的，手裡有紅車兩張，烏馬兩張，還有一張紅卒，遇着紅卒或紅金，也就和了。每次賭錢的多少，由大家平均湊足，誰先和，誰就把大家湊的錢收爲己有。

賭的藝術，隨着年齡而進步；賭錢的多少，也差不多和年齡成一個正比例。十七八歲以上的農人，「打錢子」固然不玩，就是「和對子」，也覺得太單調。他們玩「擲子牌」的，就真正「打擲子」，玩「旂牌」的就真正「打旂牌」。另外還有用「擲子牌」打「六和」或「八和」的，也有用「旂牌」打「雙和」或「釣白魚」的。有些人還嫌玩紙牌不夠味，於是就玩「押寶」和「押番攤」等等賭法。總之，賭的方法很多，名目繁雜，不但我自己有許多沒有玩過，就是真正的賭徒，也因各地的賭法不同，而不能完全會玩。至於都市上盛行的麻將牌，在我們的故鄉，只有資產階級，或所謂智識份子，或鄉紳一類的無所事事的人們，才會玩或敢玩，而一般農人都不會參加，甚至有許多連麻將牌都沒有見過。

可是他們雖然好賭，他們的父母或妻子大多數總是不歡喜他們去賭。通常，小孩們只准在廢歷元旦至初五，可以自由賭博；初六以後，就要禁止。他們雖然可以在偏僻的場所去玩，可是一被父母或兄看見，總是不會寬恕的。

。有家室的人，如果好賭，也常常受老婆的干涉。甚至二十多歲的兒子，也不歡喜父親賭博，自然，賭博是廢時失業的勾當，小之可以傷身，大之可以破家。他們或她們反對親屬賭博的理由是很正當的。因此，在農忙的時候，如果有人住在村裏賭博，那就不是真正的農人。真正的農人，只在廢歷過年的那幾天，或秋收以後較爲閒暇的時候，才在晚上玩玩；至多也不過在有什麼集會或作客的時候，才在白天玩玩。至若那些按期赴市場上賭博的，不是以賭爲業的賭徒，就是不務正業的假農人。說到女人，無論什麼時候，都不賭博；甚至在廢歷過年的時候，參加擲骰子的玩意，也認爲不正當的行爲。的確，在我們的故鄉，種田的女人是賭博的唯一的反對者。

然而因爲母不能教其子，妻不能勸其夫，而致賭博失敗的消息，還是常常聽見。有的經過母親的打罵，而驅逐離家，遠在外鄉流爲僱農。有的在賭敗之後，把家中產業暗中出賣或抵押，被家人曉得，不容於家庭，不齒於社會，而逃往南洋羣島去了。有的因爲父母妻子管束不了，由賭博失敗而流爲盜匪。在這些失敗的賭徒的出路中，最普通的是往南洋羣島。因爲在那裏可以做工，遇着機會，還可以發大財。像去世不久的姚德和，在馬來半島發了好幾百萬的洋財，回到我們的故鄉，做了不少的善舉，據說他最初出洋的原因，就是賭博的失敗。這是一般賭徒所憧憬的事業。至於因賭博失敗而當兵的，却不多見，因爲當兵在他們看來，並不是「生意經」，而當兵的希望，也比不上在南洋羣島做工那麼大。

真的，廣東人的好賭是很著名的。在我們的家鄉，農人好賭的程度，雖然比不上都市的人們，可是因賭博而破產，而墮落，而犯法的事實，總不能使留心農村問題的人們忽略過去了罷？

投 稿 簡 章

一 二 三 四 五 六 七 八

本 刊 以 研 究 農 村 經 濟 促 進 農 村 建 設 為 宗 旨

本 刊 內 容 分 左 列 各 項 不 拘 文 體
 (甲) 關 于 農 村 組 織 事 項
 (乙) 關 于 農 村 經 濟 事 項
 (丙) 關 于 農 村 教 育 事 項
 (丁) 關 于 農 村 合 作 事 項
 (戊) 關 于 農 村 風 俗 習 慣 事 項
 (己) 關 于 農 村 實 際 情 況
 (庚) 其 他 有 關 于 農 村 經 濟 之 一 切 事 項
 本 刊 歡 迎 投 稿 投 寄 之 稿 請 寫 清 楚 並 加 新 式 標 點
 投 稿 如 附 插 圖 說 明 請 用 黑 墨 繪 成
 投 稿 人 請 開 列 詳 細 姓 名 住 址 以 便 通 信
 投 寄 之 稿 如 不 登 載 可 以 退 還 但 須 預 先 聲 明 者
 來 稿 本 社 有 刪 改 之 權 如 不 願 刪 改 者 請 預 先 聲 明
 投 稿 經 揭 載 後 由 本 社 酌 現 金 本 社 叢 書 及 月 刊

廣 告 價 目 表

| 等 級 | 地 位 | 全 面 | 半 面 |
|-----|------------------------|-------|-------|
| 特 等 | 底 封 面 之 外 面 | 一 百 元 | 五 十 元 |
| 上 等 | 封 面 底 面 之 內 面 及 對 面 | 六 十 元 | 三 十 元 |
| 普 通 | 正 文 前 後 之 對 面 | 四 十 元 | 二 十 元 |

廣 告 概 用 白 紙 黑 字，如 用 色 紙 或 彩 紙，價 目 另 議，
 繪 畫 價 目 另 議，連 登 多 期，價 目 從 廉。

定 價 表

| 訂 購 辦 法 | 冊 數 | 價 目 | 國 內 郵 費 | 國 外 郵 費 |
|---|-----|---------|--------------------|---------|
| 零 售 | 一 | 二 角 二 分 | 免 | 免 |
| 預 定 半 年 | 六 | 一 元 二 角 | 免 | 免 |
| 預 定 全 年 | 十二 | 二 元 四 角 | 免 | 免 |
| 定 閱 者 如 有 詢 問 或 更 改 地 址 通 訊 時 請 將 (一) 定 單 號 碼 (二) 定 戶 姓 名 (三) 原 寄 何 處 (四) 在 何 處 定 等 項 詳 細 填 明 以 便 核 辦 | | | 香 港 八 分 澳 門 八 分 | 三 角 二 分 |

農 村 經 濟 月 刊

第 三 卷 第 八 期

版 權 所 有 非 經 允 許 不 得 轉 載

民 國 二 十 五 年 七 月 一 日 出 版

社 址 鎮 江 城 內 尚 友 新 村 三 號

社 長 藍 渭 濱

主 編 藍 名 詒

發 行 所 農 村 經 濟 月 刊 社

鎮 江 城 內 尚 友 新 村 三 號

特 約 經 售 處

- 上 海 上 海 什 誌 公 司 開 明 書 局 中 國 圖 書 雜 誌 公 司 羣 衆 什 誌 公 司 生 活 書 局 光 明 書 局
- 南 京 中 央 書 局 (南 京 總 代 售)
- 廣 州 上 海 什 誌 公 司 支 店 (廣 州 總 代 售)
- 成 都 開 明 書 局 (成 都 總 代 售)
- 杭 州 中 國 什 誌 公 司
- 湖 北 漢 口 生 活 書 局
- 湖 南 濟 南 什 誌 社
- 湖 南 金 城 圖 書 公 司
- 南 昌 南 昌 書 局
- 武 昌 新 生 命 書 局
- 重 慶 一 九 三 六 書 店 北 新 書 局

內政部登記證警字第五一四號
 中華郵政特准掛號認爲新聞紙類

江蘇省 農民銀行

調劑農村金融 {本行宗旨} 發展農業生產

資本額國幣四百萬圓

主要業務

| 存款 | 儲蓄 | 匯兌 | 放款 | 倉庫 | 信託 | 押匯 |
|-----------|-----------|-----------|------|--------|----------|--------|
| 對本對利。股務儲金 | 兩利儲金。禮券儲金 | 存本取息。特種活存 | 運銷放款 | 出租新式農具 | 代理包裝運輸 | 代理購種肥料 |
| | 教育儲金。失業儲金 | 零存整取。整存零取 | 青苗放款 | 代理儲藏保險 | 代理銷售農產物品 | 代理加工製造 |
| | 儲金券。預定整數 | 盤存整取。零存零取 | 押放 | | | |

總行分處

總行：鎮江中山路農行路
 電報掛號（價）〇三〇九
 自動電話七九八號
 普通電話五九九五號

上海分行：北京路三百號
 電話（一五六三四·五）

分支行：上海，南京，丹陽，高淳，常州，無錫，江陰，蘇州，吳江，常熟，崑山，青浦，嘉定，松江，如皋，鹽城，徐州，金壇，宜興，宿遷，溧陽，清江，上海南市，奉賢，阜寧，東坎，東台，豐縣，川沙，金山，沐陽，興化，震澤，泰興，南匯，漣水，太倉，寶應，寶山，睢寧，明崇，朱家角，代理處：海安，姜堰，梅李，合興，安豐，奔牛，呂城，和橋，汜水，

農產運銷處：總處：上海新開河民國路二五九號
 電話：二二三五八
 電報掛號（稜）四四六九

分處：無錫，徐州，如皋，清江，鹽城，泰縣，本省各縣農民銀行

每冊實價大洋二角二分