

故宮週刊

培基



清元濟王原祁合作蘭竹 (前詳傳小祁原王)

謹將社稷壇內殿宇等處應修各工開列於後

勸修大高殿及社稷壇工程檔案(續)

計開

拜殿一座、計五間、頭停琉璃間有爆袖、走獸勾滴不

齊、擬夾隴約抵、補安走獸勾滴、抹飾紅灰、坎牆甃塊、間有酥滅、挖補見新、內裏地面破碎、(續第二版)



取法實艷之中隨意點綴何物不承清賞所臨牙
究未文發者花朝尚書亦應笑爾可甘本畫骨上
門前老維厚 清湘濟原道

葉畫補破石

巨然雪圖
玩其林雪皴
法與王維雪法
同一神妙



宋 巨 然 雪 圖

(小傳詳前)

元濟畫史
覺傳作「道
濟」三字石壽
號清湘老
人、一云清
湘陳人、一
云清湘道人
、又號大灘
子、又自號
苦瓜和尚、
又號晴窗者
、勝國楚藩
後也、畫兼
山水蘭竹、
小景又佳、
尊意縱恣、
脫盡窠臼、
大江以南、
推第一云、

價預告

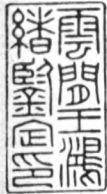
定價一百元特價七十元以陽歷九月三十日為限
印書無多購者從速請至北上門本院發行所接洽

郵費每大一分

唐 顏 真 卿 祭 姪 帖 之 十 九 (小傳詳前) (王) 題跋

超神入聖安能數經兵燹而紙墨完好神
采煥然若是乎意必有神物護持故能
入水不濡入火不熱也為之驚歎無已爰
志數語以著其流傳之永久云

松高老人同日載題



擬補週圍台幫、象眼瓶塊、間有酥滅、剔補見新、前後間次間二面菱花格扇六槽、
每槽計四扇、二次間、格扇十六扇、菱花心破碎無存、二稍間前後二面菱花坎窗四、

槽菱花無存、擬成做二面菱花心四十扇、銅海窩食桶十分油飾、下架柱木坎框格扇
坎窗、硃紅油各一道、線路貼金、

(接第三版)

唐顏真卿祭姪帖

題跋人小傳

元張晏、小傳未詳、

元鮮于樞、小傳詳前

宋周密、先世濟南人

、字公謹、號草窗、

又號蕭齋、以流寓吳

興弁山、又號弁陽嗚

翁、工詩詞、淳祐中

官義烏令、宋亡不仕

、自號泗水漁夫、有

蠟屐集、費州漁笛譜

、癸辛雜識、齊東野

語、武林舊事、雲烟

過眼錄、滄懷錄、絕

妙好詞、

屠約、小傳未詳、

僧德一、小傳未詳、

清王項齡、廣心子、

字顯士、號射源、晚

號松喬老人、康熙進

士、授太常博士、累

官武英殿大學士、太

子太傅、初以文學進

、治歷朝曹、諳練典

故、在政府八載、恪

誠純一、以風度稱、

卒諡文恭、有世恩堂

諸集、

王圖炳、項齡子、字

麟照、康熙進士、官

至禮部侍郎、降官侍

讀、加詹事銜、畫得

董其昌筆意、有授香

書屋詩、

清徐乾學、清崑山人

、字原一、號健庵、

康熙進士、授編修、

累官刑部尚書、嘗命

總裁一統志、會典、

明史、纂輯鑑古輯覽

、古文淵鑑等書、著

有讀禮通考等書、藏

書亦極富、有傳是樓

書目行世、

每册定價六角特價展期一

華南總經理

明 周 全 剔 雉 圖



殿一座、計五間、頭停琉璃有爆釉、走獸勾滴、擬夾隴補安走獸、齊理勾滴、兩山牆上灰皮、間有脫落、抹飾紅灰見新、坎牆週圍台幫、並象眼甃塊、間有酥滅、剔補、內裏地面破碎、擬補漫、其餘鋪甃見新、前後明次稍間四抹二面、菱花格扇八槽、計三十二扇、十扇無存、二十二扇菱花心破碎、後二稍間三抹二面、菱花窗二槽、計八扇、菱花心破碎、擬添做松木四抹二面、菱花格扇十扇、三十扇補做菱花、添銅套桶海窩十分、下架柱木、枋榱窗俱油光硃紅油、線

路貼金、拜台北面、木踏蹀一分、間有槽朽、擬釘補檯星門四座、每座欄門二、扇均無存、擬添做欄門八扇、銅活套桶、海窩油光、硃紅油、線路貼金、週圍琉璃牆四段、瓦料不齊、擬剔補須彌座、甃塊間有酥滅、挖補見新、蓮豆庫一座、計五間、頭停琉璃間有爆釉破碎、走獸勾滴不齊、門扇落地、擬頭停夾隴、補安走獸勾滴、山簷牆上灰皮、間有脫落、擬刷抹紅灰、下肩台象眼甃塊、間有酥滅、擬剔補、前簷、押面踏蹀一座、石料走錯破碎不齊、擬歸安、前簷明間庫門一合、油皮煤裂找補、硃紅油、各一道、補安銅門、博套桶、海窩祭器庫一座、計五間、頭停琉璃間有破碎、走獸勾滴不齊、擬頭停夾隴補安走獸勾滴、山簷牆上灰皮脫落、抹飾紅灰、下肩坎牆、週圍台象眼、間有酥滅、剔補見新、內裏地面間有破碎、挑漫齊正、內裏明間前、金格扇一槽、內有傷損、找補齊正、添釘面自一分、照舊油飾、兩邊進深牆、甃山門二合無存、擬添做門四扇、套桶海窩門博間庫門一合、門博海窩套桶無存、擬添新、(未完)

繪事雜錄

鄧椿公壽畫職(四)

榮椿子選、酷好圖畫、務廣藏蓄、三伏中展之、各以其類、循次開展、遍滿其家、每一種日日更換、旬日好了、好事家鮮其比也、聞之故老曰、承平時、有一不肖子、質畫一匣於人家、凡十餘圖、每圖止各有其半、或橫或豎、當中分剪、如維山戴特、徐熙牡丹、芙蓉、桃花、崔白翎毛、無一全者、蓋其家兄弟不義之甚、凡物皆如是分之、以為不如是、則不平也、誠可傷與、徽宗建龍德宮成、命待詔圖畫宮中屏壁、皆極一時之選、上來幸一無所稱、獨顯慶中殿前柱廊拱眼斜枝月季花、問畫者為誰、實少年新進、上喜賜緡、褒賜甚厚、皆莫測其故、近嘗請于上、上曰、月季鮮有能畫者、蓋四時朝暮、葉葉皆不同、此作春時日中者、無毫髮差、故厚賞之、宣和殿前植荔枝、既結實、喜動天顏、偶孔雀在其下、亟召畫院眾史、令圖之、各極其思、華彩爛然、但孔雀欲升藤墩、先舉右腳、上曰未也、眾史愕然、莫知所以、後數日再呼問之、不知所對、則降旨曰、孔雀升高、必先舉左、眾史駭服、(接第四版)

周全、工畫馬、

扇水山雲夏清



、圖繪為雲、志縣肥合修、卯丁熙康、水山工、農山字、雲夏

宣和殿御閣有展子虔四載圖、最為高品、上每愛玩、或終日不捨、但恨止有三圖、其水行一圖、特補遺耳、一日中使至洛、忽聞洛中故家有之、亟告留守求觀、既見則愕曰、御閣中正欠此一圖登時進入、所謂天生神物、必有會合時也、

聞之薛志曰、明達皇后閣初成、左廊有劉益所畫百猿、後志于右畫百鶴以對之、舉動各無相犯、頗稱上旨、賞費十倍也、

政和間每御畫扇、則六宮諸邸號皆隨傲、一樣或至數百本、其間貴近、往往有求御寶者、先大父在樞府日、有旨賜第于龍津橋側、先侍郎作提舉官、仍遣中使監修、比畫畫壁宮院人所作翎毛花竹、及家庭圖之類、一日先君就視之、見畫工以舊絹山水措拭几案、取觀乃郭熙筆也、問其所自、則云不知、又問中使乃云、此出內藏庫退藏所也、昔神宗好照畫、一殿專背熙作、上即位後、易以古圖、退入庫中者、不止此耳、先君云、幸奏知、若只得此退畫足矣、明日有旨盡賜、且命羅至第中、故第中屋壁無非郭畫、誠千載之會也、

(未完)

孤本名劇

鼎峙春秋 (續)

第八十六齣 銅雀大宴

(扮將校佩刀張遼于禁引曹操從上場門上唱)

〔生查子〕鼎建克期成、壯麗從來盛、四顧偶凭臨、氣概誰為並、(場中設椅幾張坐)孫劉二子失輝光、壯氣巍巍立帝邦、三千瓊劍從王道、百萬貔貅列兩行、孤營建一銅雀臺、且喜落成、今日設宴臺上、與衆文

武共樂、言之未已、衆文武來也、(扮上明鐘羅楊修程昱荀彧荀攸荀悅賈詡從上場門上唱)

武共樂、言之未已、衆文武來也、(扮上明鐘羅楊修程昱荀彧荀攸荀悅賈詡從上場門上唱)

〔如夢令〕運略奇謀佐主、蓮花幕下寶忙、(扮曹直曹休曹芳曹洪張郃夏侯淵許褚徐晃從上場門上唱)義勇冠三軍、一片雄心氣壯、

擒王斬將、方顯英雄伎倆、(全作和見科白)請了、今蒙主公賜宴、一全參見、(作進見科白)衆官打躬、

〔曹操白〕衆公免禮、(衆官白)不敢、(曹操白)今日銅雀臺初成、特請列位共樂、吩咐奏樂、上臺、(衆

料內奏樂曹操起隨撤椅粉紅天拍椅金鎗手執金鎗一傘夫執傘從上場門上曹操作上橋梁引進場作到科曹操下橋科楊夫傘夫從下場門下曹操金鎗手執金鎗上場科將校從兩場門暗下曹操白)看宴、(衆應臺上頂燈酒席桌椅全作入席科衆全唱)

〔好事近〕開宴進霞觴、喜與興隆氣象、文猷武烈、天教會台明良、威伸四海衆英雄、萬里都歸向、(曹操唱合)看巍巍大業垂成、細伊周也應相讓、(白)今日大宴羣公、無以為樂、武將盡皆下臺

換了戎粧、聽候鈞旨、衆將料下臺從兩場門下曹操白)過來、(張遼于禁張郃曹休曹芳)將那西川紅錦戰袍、

挂于百步之外垂楊枝上、樹下設一箭架、如射中紅心者、就將錦袍賜之、(張遼于禁張郃曹休曹芳)上

臺侍料左場門設柳箭架設粉一軍士執纛下場門上將校隨上分別科曹休持弓箭從上場門上曹休來也、主公在上、待

曹休去射那紅心、(曹操白)羣英雄射藝精妙、勿貽笑於衆人、(曹休白)主公我曹休呵、(唱)

〔又一體〕穿楊妙技世無雙、奮雄威萬人之上、飛馳駿馬展雕弓、正鶴無爽、(射科將校作擲箭來白)

中紅心、曹操白)此吾家千里駒也、將錦袍賜之、(將校應科夏侯淵持弓箭從上場門上白)住了、丞相紅錦

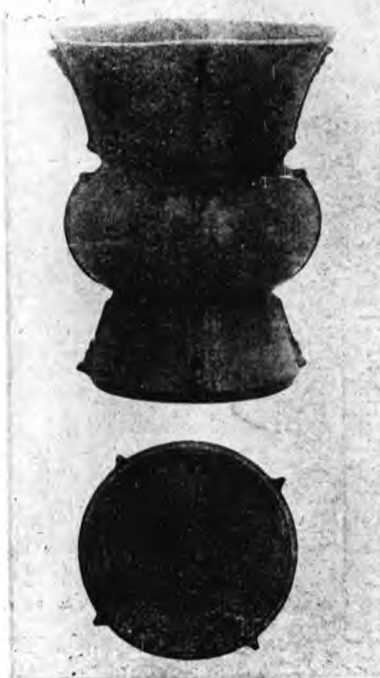
戰袍、當賜與外人、宗族中不宜撻越、(虛白作射中科將校擲箭來白)中紅心、夏侯淵)快取袍來、曹洪

持弓箭從上場門上白)小將軍先射中、汝何奪之、看我與你兩個解箭、(在射中科將校擲箭來白)中紅心、

(曹洪白)取袍來、(張郃持弓箭從上場門上白)你三人射中紅心、豈足為奇、待小將翻身射中那紅心、(曹操白)射來、(張郃唱)俺翻身舒臂出紅心、此際無多讓、(合)奪錦袍顯俺英雄、看寒星飛中金榜、(射科將校擲箭來白)中紅心、(曹子寧持弓箭從上場門上白)誰敢奪俺錦袍、俺曹子寧來也、你們中紅心、一箭不足為奇、看俺連中紅心三箭、(唱)

(未完)

宋汝窯奉華尊



張	張	張	張
增	蓋	衆	印
印	印	印	印
子	子	子	子
母	母	母	母
紐	紐	紐	紐
穿	穿	穿	穿
帶	帶	帶	帶