

中華民國二十年十月出版

中華郵局掛號認爲第一

華北水利  
月刊  
張人傑題

第十期

第四卷

華北水利委員會編印



總 理 遺 像

## 總 理 遺 囑

余致力國民革命凡四十年其目的在求中國之自由平等積四十年之經驗深知欲達到此目的必須喚起民衆及聯合世界上以平等待我之民族共同奮鬥現在革命尙未成功凡我同志務須依照余所著建國方略建國大綱三民主義及第一次全國代表大會宣言繼續努力以求貫徹最近主張開國民會議及廢除不平等條約尤須於最短期間促其實現是所至囑

# 華北水利月刊第四卷第十期目錄

總理遺像

## 插圖

海河治標工程北運河船閘全景一

海河治標工程北運河船閘全景二

海河治標工程北運河船閘閘門

海河治標工程北運河船閘閘身

## 論著

海河治標工程進行之概況

高鏡瑩

## 規畫

二十年至三十年華北水利建設實施程序表

九

本會二十年度第二期行政計畫書

一一

## 法令

內政部訓令摘要

訓令奉行政院令抄發民國二十年賑災公債條例一案仰飭屬知照由 附條例……………三一

訓令准建委會函送各水利會三月以前經費收支對照表到部所列撥發經費與實領各數是否相符仰列表呈復由 附收支對照表……………三三

訓令定期開黃河河務會議仰指派專員屆時出席由……………三四

公牘

上內政部呈文摘要

轉呈工程師劉增祺查勘鄆城縣境內沙河災象文……………三五

轉呈劉增祺查勘沙河流域商水淮陽等縣災情文……………三七

呈報本年華北各河流域被災概況暨各測站測得之最大雨量流量及最高洪水位文 附民國二十年華北各河流域被災概況節略……………四〇

內政部指令據呈報華北各河流域災况及各測站水文紀錄附陳意見請鑒核等情查發行公債應從緩除由部呈院轉行救災會提振災一部作華北用途外仰與地方政府籌劃經費由……………四四

轉呈工程師顧秉楠等查勘河南西平上蔡項城及西華臨潁等縣災情文……………四五

呈請擬援照導淮委員會成例加派太湖流域及華北各河流域各縣縣長爲本會等協助委員以利進行文	五—
呈報指派秘書長李書田爲代表出席黃河河務會議專員文 附報告黃河流域地形水準測量含沙量水位雨量等觀測之經過與成績概要	五二—
呈報測量隊出發日期文	五六
往來函件摘要	
山西建設廳函復桑乾河沿岸已辦擬辦及可辦之灌溉區域請查照由 附表	五七
函河北省政府本會第一測量隊不日出發施測永定河流域請令飭所經各縣飭屬一體保護由	六〇
河北省政府函准函請飭屬保護測量隊等因已轉飭遵照由	六一
河北建設廳函接收馬廠新河水閘一案已令南運河河務局接收請逕與商洽定期接收由	六一
函冀晉察各省建設實業兩廳國立北平大學農學院北平社會調查所等機關送指導永定河上游農民興辦灌溉與植林辦法請查照辦理見復由	六二
河北建設廳函准函送指導永定河上游農民興辦灌溉與植林辦法徵詢合作意見等因似可組織委員會討論決議再分行照辦由	六四

河北實業廳函復指導永定河上游農民興辦灌溉與植林辦法極表贊同由 附河北省荒山荒地  
 植林暫行條例及各縣鑿井暫行辦法…………… 六五

河北省靈壽縣政府函為該縣擬借漳沱河之水灌溉田畝請派員蒞縣測量由…………… 六八

函靈壽縣政府准函現擬舉辦開渠灌田囑派員前往測量等由已派定正工程師王華棠等不  
 日前往希到達時接洽協助由…………… 七〇

考選委員會秘書處函送特種考試水道測量人員考試條例草案徵求意見由附條例草案 七一

函考選委員會秘書處准函送水道測量人員考試條例函復贊同由…………… 七三

函河北建設廳抄送寶坻縣民王如恪等反對開鑿達官屯新河原呈函請核辦由附原呈…………… 七四

南運河河務局函奉廳令商洽接收馬廠新河及水閘茲派員前往商洽請定期移交由…………… 七六

函南運河河務局移交馬廠新河及水閘一案已與來員接洽定於十一月一日移交請屆期接  
 收由…………… 七七

函山東建設廳準自本月十九日起按日分上午六時及下午二時兩次拍發各項氣象要素由  
 ……………… 七八

函中央研究院氣象研究所(由同前)…………… 七九

函河北建設廳准函復指導永定河上游灌溉植林合作辦法本會深表贊同由…………… 七九

函南運河河務局將馬廠新河及水閘總分各圖連同關夫名單管閘規則公物清單及租地村

名人名清冊一併移交請接收見復由 附馬廠新洩水河開門關閉規則.....八〇

會議記要

本會第七十九次常務會議記要.....八三

本會第八十次常務會議記要.....八四

本會第三十一次會務會議記要.....八四

各項規則

本會頒發證章規則.....八七

本會測夫待遇規則.....八八

工作報告

本會二十年十月份工作報告.....九一

調查報告

查勘豫南淮河流域各縣水災報告.....顧秉楠.....一〇七

經費報告

本會十九年十一月份經費收支對照表及支出計算書



水利新聞

第四卷

第十期

目錄

六

雜 錄

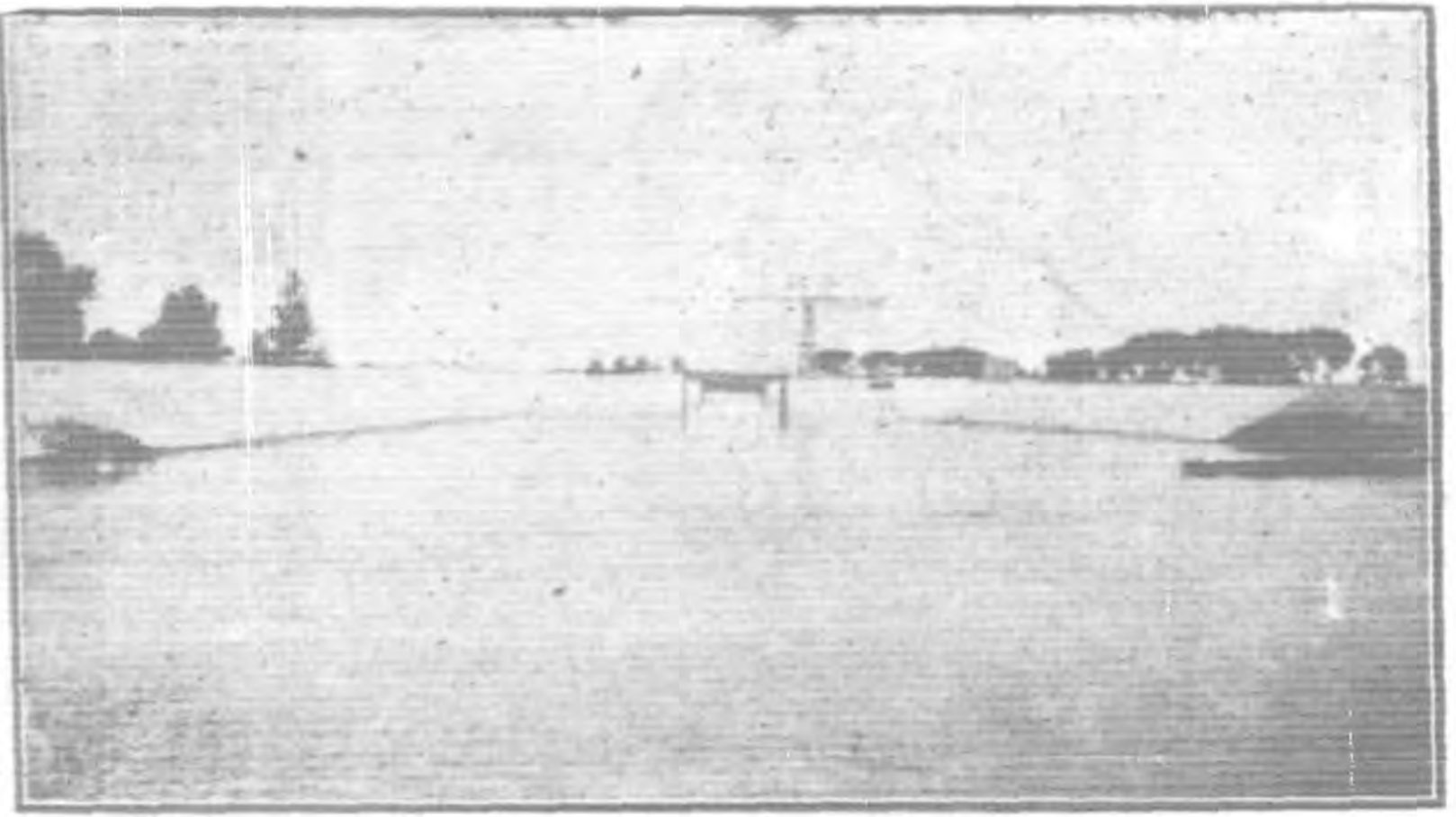
國內之部

國外之部

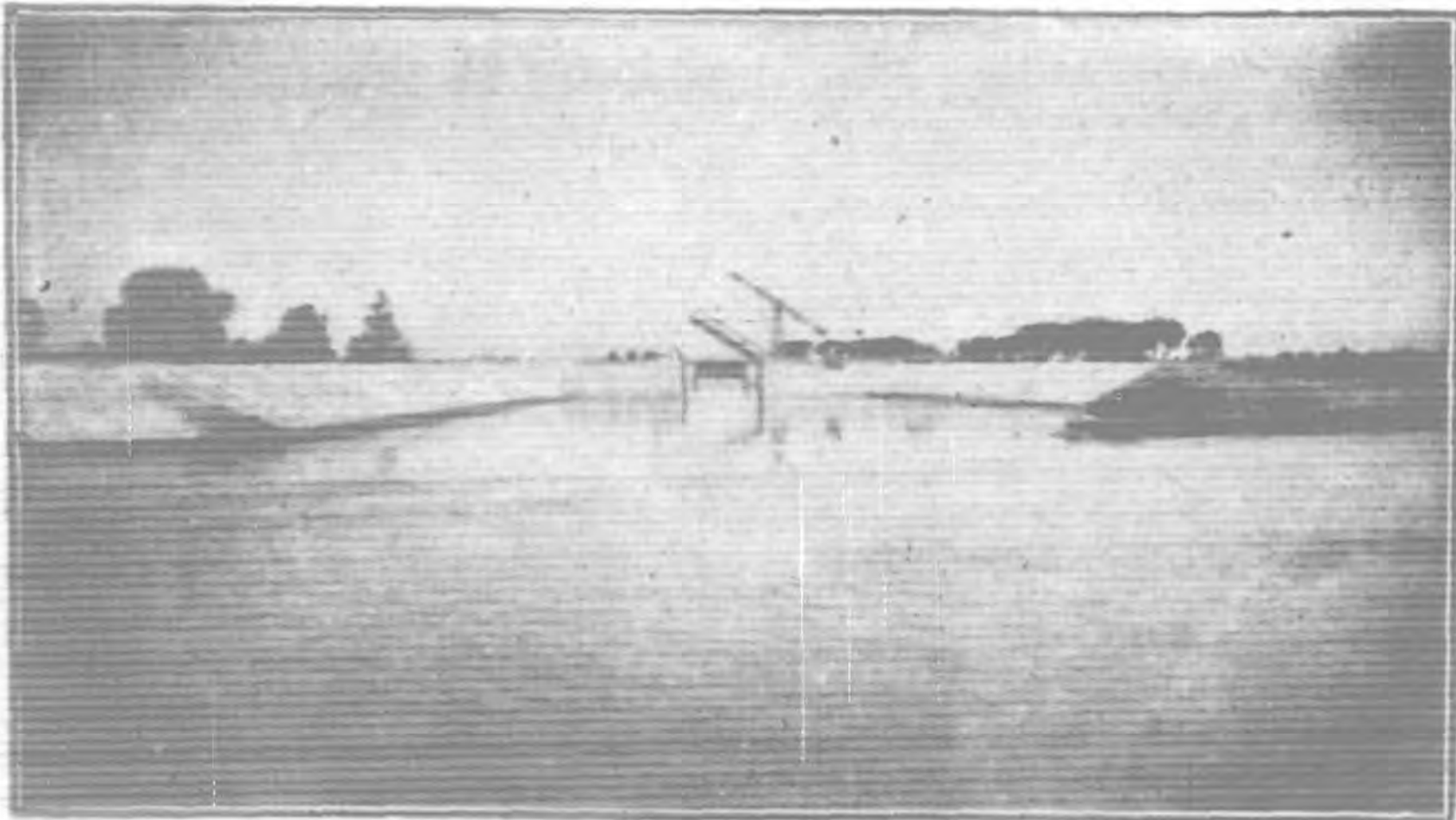
靈壽縣開渠意見書及說明  
本會二十年十月份大事記

任甫亭

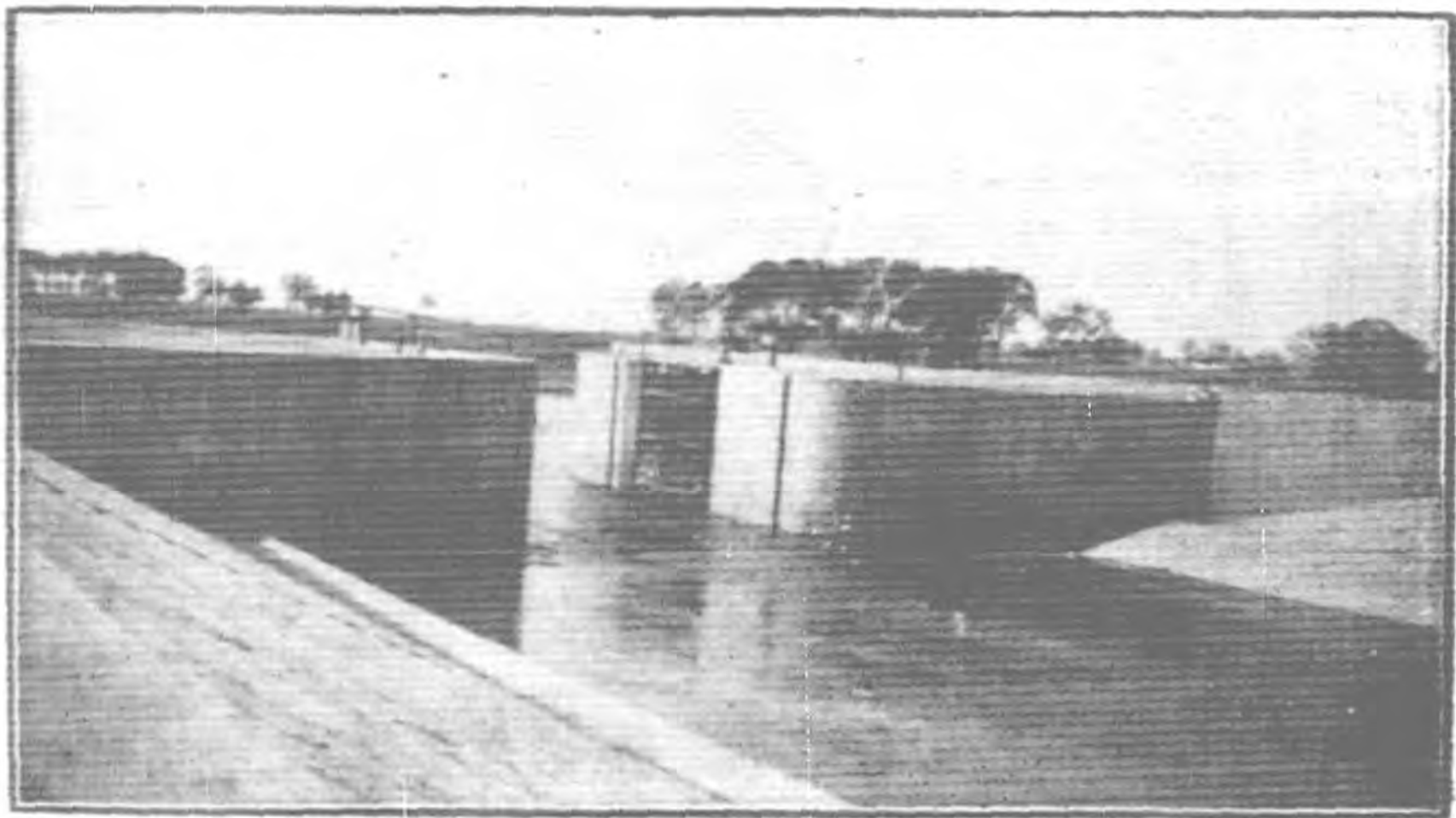
一二三  
一二六  
一二九  
一三六



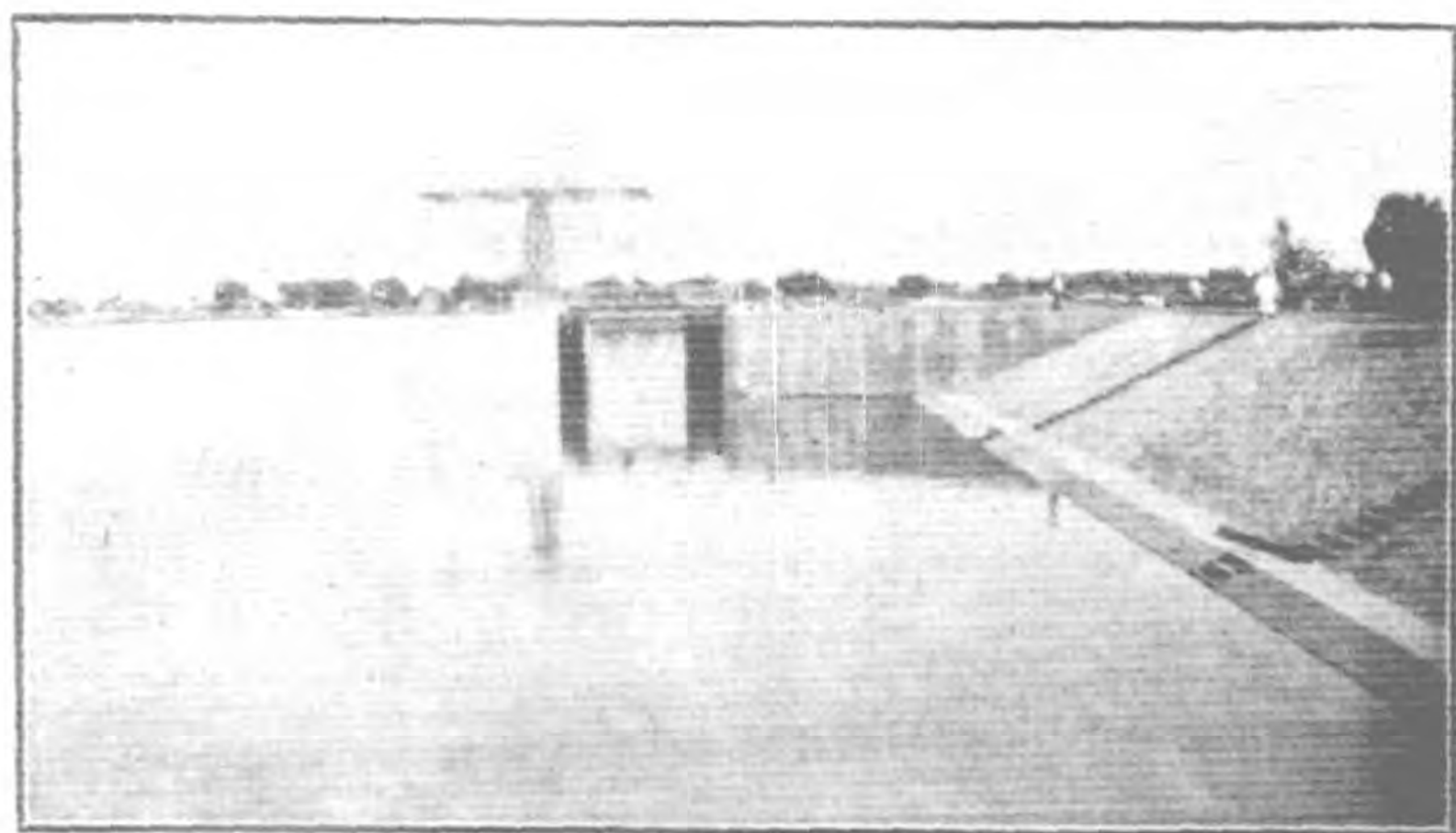
(一) 景全開船河運北程工標治河海



(二) 景全開船河運北程工標治河海



門 閘 閘 船 河 運 北 程 工 標 治 河 海



身 閘 閘 船 河 運 北 程 工 標 治 河 海

三人論

著

# ▲論 著▼

## 海河治標工程進行之概況

高鏡瑩

溯自民國十六年冬，海河淤墊極甚，吃水較深之輪舶，不能行駛入口，天津商埠幾有廢棄之虞；雖有濬渫機長時工作，然隨濬隨墊，效果毫無。蓋海河爲河北省五大河入海之唯一尾閘，五河之中，北運，大清，子牙，南運，四河流域較小，含沙亦微；惟永定河洪流極大，其來也驟，含沙甚多，沉澱亦速，影響海河以此爲最。是整理海河計畫，非爲永定河另闢尾閘不爲功。整理海河委員會，曾擬治標工程計畫六條如下：

(一)北運河堤防，在需要處，一律加高培厚，使其不致有潰決之虞，則北運河之清水自可儘量流入海河，而北運河附近區域亦可免逐年被淹之患。

(二)現有三角淀周圍之堤，一律增高，至適當高度；而於三角淀南堤之培厚與增高工程，尤宜特別注意，務使不致發生決口，以免危及天津之安全。

(三)在北運河北倉以北，向東開一適宜容量之新引河，以洩永定河及北運河之盛漲，俾於必要時，得藉新引河口之操縱機關分出一部分水量，使其不直接流入海河；其分出之水量，即由新引河取道金鐘河入海，但亦可任充分水量，經新開河入海河。

(四)在北運河新引河口之下，擇一適當地點，建一充分排水量之洩水閘。惟於設計該閘時，務使將來不致因上游淤墊，而影響其效用；此外爲通行船隻起見，並在洩水閘旁另建足敷應用之船閘一座。

(五)在場河淀區域擇定一適宜面積，（愈大愈佳但以事實上能行爲限）爲新引河挾帶泥沙之沉澱處，使該處卑隰之區，漸成可耕之高田。惟上述之面積，須以充分高度，並堅厚之堤圍之，俾存積之水，不致汎濫而危及鄰近區域，其新淀地迤北地方，並當籌充分之宣洩去路。

(六)將各河之操縱機關，如蘇莊，土門樓，新開河，及馬廠閘等，統歸一機關集中管理，使其啟閉得收相互之效益。

各項工程設計之初，應先規定各部水量及水位。查永定河歷年最大流量，在三家店以上，爲每秒五千至六千立方公尺，沿途分洩及滲透，至雙營地方。按民國十一年最高水位二二三公尺，流量爲每秒二七三三立方公尺，逾此則上流堤防必行崩決，是以民國十三年永定決口也。故由雙營流入三角淀之最大流量，無論上流官廳水庫已否修築，當不能逾此數也。三角淀者係雙營下之沙漲地，洪水下注時，宣洩不及，漫溢於此。該處南北兩堤相距平均約十五公里，面積寬廣，瀦水停泥，其效用與下游各項工程有關，亟應詳爲推算。三角淀流出之水，會北運河於屈家店，一部份流往節制閘，下注海河，其他部分，經進水閘入新引河，

而達新沙漲地，再由洩水閘，流入金鐘河，而注於海。永定河挾沙過多時，則關閉節制閘，以防海河之淤墊；新沙漲地亦可蒙放淤之利益。茲按以上情形，照附表反覆推算，而得各部水位水量，作為設計之標準。

### 各項工程設計及實施

(一)北運河堤防加培工程 北運河東堤由天齊廟至楊村一段，計長二五·九公里；西堤由唐家灣至屈家店一段，計長七·七公里。洪水位之記載，最高紀錄，在屈家店約為大沽水平綫上七·五公尺；在北倉約為七·二八公尺。三角淀內歷年最高水位，為七·九八公尺，將來洪水，除一部份仍由北運下注海河外，其他部份水量，即由新引河分洩，按水位推算表，三角淀最高水位當不致超過七·七尺。至於北運水面之推算，最大流量時，在楊村水位為八·一公尺，倘永定北運同時盛漲，楊村水位亦不過抬高一分，即高度八·一一公尺而已。故北運河堤應加高至大沽水平綫上九公尺，頂寬六公尺，其兩旁坡度沿河一面用一比三坡，堤內用一比二坡，俾免潰決而策安全。東堤加培工程，由二十年四月開工，至七月工竣，共計土方二十八萬立方公尺；西堤加培工程，由二十年十月開工，預定十二月五日竣工，土方約二十六萬四千立方公尺。

(二)永定河南堤防加培工程 永定河南堤唐家灣至二十二號房子一段，計長十六·二公

里。按照測量記載，三角淀歷年最高水位爲七·九公尺，按第一條所述推算之結果，最高亦不過七·七公尺，故由唐家灣地方起，堤頂爲大沽水平綫上九公尺，並用二萬分之一之傾斜坡度。至二十二號房子，堤頂高度爲九·八一公尺，兩旁坡度亦爲一比三，及一比二。該項工程於二十年四月開工，至五月底完工，土方共十七萬四千餘立方公尺；九月間復將二十二號房子附近堤頂增高，至大沽水平綫上十一公尺，計長七百餘公尺，土方一萬三千二百餘立方公尺。

(三)新引河工程 新引河專爲分洩永定河渾水達新淀地而設，佔地寬二百公尺，(即河堤外邊距離)河長四公里四百公尺，河槽掘土深度約〇·六公尺，掘出之土，盡築兩堤，堤頂高度在新引河口爲大沽水平綫上七·七公尺，並用二分之一之傾斜度，直達北甯鐵道。該處以東，即任水漫流，當春汛或大汛初起時，永定流量在每秒五十至二百立方公尺，挾泥沙成分最大，故當此時期，北運河節制閘，應行關閉，導此渾水，逕入新引河而達新淀地。洪水時期，北運河容納最大洩量四百立方公尺，(即屈家店下北運最大容量)新引河最大流量，據推算可在七百立方公尺以上，較前北運河洩量四百立方公尺加增甚多，上游三角淀之水患，當可減少，而新淀地亦得放淤之益矣。此項工程，由二十年四月開工至七月竣工，共計土方三十五萬五千餘立方公尺。

(四)新引河進水閘工程 新引河進水閘建於北運河東面，新引河進口處，專爲分洩永定



河渾水，使由新引河入淀地而設。閘身共分六孔，每孔淨寬六公尺，閘墩寬一·六公尺，共全長四十四公尺，門高爲六·〇公尺，用十八英寸高之工字鐵六條，八分之三英寸厚之鋼板鋪面，門重十噸，依閘墩安置鐵滾軸，上下直滑，每孔備有起重機二架，按設於洋灰混凝土機架上，以司啓閉。閘墩岸牆及翼牆之混凝土，均摻以百分之十五石塊，以省工料。閘基用大頭直徑二公寸半長十公尺之木椿，深入土層。閘門上下游用洋灰混凝土之閘底，以免上游之高壓水力滲漏，及地層下水力之上衝。閘墩上端，架設洋灰混凝土便橋一座，橋面寬四公尺。閘之上下游，護岸工程，均用石料，以免沖刷。基樁共一千九百一十四顆。由十九年十二月打築，至二十年三月打畢。進水閘工程，於二十年三月開工，九月完工。

(五) 節制閘工程 節制閘專爲限制永定混水下注海河，並爲分洩上游清水之用。全閘共分六孔，每孔淨寬五·八公尺，全長四十四公尺。閘身構造與進水閘畧同，惟閘門分上下兩部：上部閘門高四·七公尺，用十五英寸之工字鐵五條；下部閘門高一·二公尺，用十五英寸之工字鐵三條，皆用八分之三英寸鐵板鋪面，每門各備起重機二架，置於混凝土架之上，啓門時，上下閘門兩不相妨。該項工程由二十年十月開工，因混凝土冬季不易打築，明春始可竣工。基樁共一千零六十八顆，預料年前可打畢。

(六) 船閘工程 節制閘橫亘北運河，如該閘關閉時，航運勢必梗阻，非另建新式船閘，船隻難期通行。閘之兩端，各有八字門一道，運用時兩門緊閉，水由閘牆內涵洞放入，或洩

出，俟閘內外水位相等時，用齒輪機關開啓閘門，閘身全長八十公尺，底寬十一公尺，兩旁坡度用一比二，閘底高度在大沽水平綫上一·三公尺，牆頂高度八·五公尺，閘口寬八公尺，門爲木質，最高水位約七·五公尺，尋常水位約四公尺，航行水深約二公尺，牆內用洋灰三合土摻以二成石塊，基礎工程用安東松樺打築，長十公尺，平均大頭直徑三公尺。此外並築吊橋一座，以利交通。該閘隨時啟閉，照現在通行最大船隻，能容數艘，同時通過基樁，共一千二百五十棵，由十九年六月打築，十月打畢，船閘工程，由二十年二月開工，八月竣工。

(七) 加建北寧鐵路橋樑及增高路基工程 新引河路綫由北運河東岸起，經由平津汽車道至北寧鐵路即達淀內。故北寧路須建橋樑一座，此項工程，由北寧路局承辦，不久即動工。

(八) 平津汽車路樁橋工程 平津汽車路經過新引河之處，須建橋樑一座。該橋完全用鐵筋混凝土打築，計長一七〇·七公尺，寬六·一公尺，共分二十八孔，橋柱爲一英尺方形，置於基樁之上，基樁爲一英尺四寸八角形，長四十英尺，打入土層，共一百零八顆，橋柱每排四顆，其上架橫樑一道，厚一英尺九寸，再上即打築厚一英尺三寸之橋面欄干，用鐵管裝設。該項工程，於二十年七月開工，預算本年底可完工。

(九) 放淤區域南堤工程 放淤區域南堤自北寧路二十五號橋起，至蘆新河洩水閘止，計共長一八·七公里，堤頂高度爲大沽水平綫六公尺，堤頂寬爲六公尺，兩旁坡度爲一比三及

一比二。共計土方八十八萬二千立方公尺，於二十年十月開工，預料十二月底竣工。

(十)洩水閘工程 放淤區域積水，須由洩水閘導入洩水河，再至金鐘河入海。閘身長三六·四公尺，共分十二孔，每孔淨寬二·六公尺，上游最高水位，爲大沽水平綫上五公尺，最大洩量，爲每秒二百立方公尺，閘墩用鋼架混凝土結構，門用木製，高二·九公尺，閘牆用洋灰混凝土摻以石塊百分之十五，閘底用洋灰混凝土，厚二英尺，閘墩之上，安設橋板，每孔備啟閉閘門機械一架，置於水樑之上。此項工程於二十年十月開工，預料二十一年一月竣工。

(十一)洩水河工程 洩水河由洩水閘起，至金鐘河，共長六·二公里，河槽底寬三十四公尺，兩堤距離平均一百公尺，東岸就筐兒港減河西堤，加高培厚，西岸則另築新堤，皆用河槽內挖出之土，堤頂高度爲大沽水平綫上五·五公尺，兩旁坡度爲一比三，及一比二，河底高度在洩水閘爲大沽水平綫上一·七公尺，用六千二百分之一坡度，至金鐘河爲〇·七公尺，最大洩量爲每秒二百立方公尺。共計土方三十六萬立方公尺，於二十年十月開工，預料本年完工。

(十二)永定河改道工程 永定河改道計長一·七公里，掘土深度約三·三公尺，兩岸不築堤，洪水時任其漫溢，舊河槽內築欄水土壩四道，掘出之土亦盡量填入，並於舊道與北運河匯流處，築混凝土涵洞一座，以洩積水。共計土方二十二萬立方公尺，於二十年十月開工

，預料本年底竣工。

整理海河委員會之海河治標工程，結至本年年終可完成十之八九，預料明春可全部工竣，數年來中外商民所顧慮之海河淤塞問題，不久即可解決。其於華北數省商業之發達，及民生之利益，皆有密切之關係，不獨天津一隅已也。

規

畫

# ▲ 規 劃 ▼

## 二十年至三十年華北水利建設實施程序表

### 防 潦 及 排 水 工 程

年 二 第		年 一 第		度 年	
月 三 至 年 二 十 一		年 六 月 二 十 一 至 年 七 月 三 十 一		項 目	
購買官廳地畝		完成各項詳細計劃		永定河	獨流入海減河工程
開闢官廳地畝		完成詳細計劃		沿本河	
探測地質		復核繼續整		箭桿河	子牙河
探測地質		復核繼續整		河整理工程	
調查上游		完成初步計劃		遼河	大小凌河
調查上游		完成初步計劃		工程	
調查上游		完成初步計劃		工程	大清河流域
調查上游		完成初步計劃		工程	
調查上游		完成初步計劃		工程	龍鳳河流域
調查上游		完成初步計劃		工程	



年 一 第	度 年		年 十 第	年 九 第	年 八 第
年 二 七 二 六 十 十 月 一 年	目 項		年 至 年 六 三 七 月 十 九	月 九 至 年 二 九 年 二 七 六 十 八	月 八 至 年 二 八 年 二 七 六 十 七
	澆 工 程	津 東 灌 漑	放 下 淤 游 兩 岸	放 下 低 建 淤 游 水 築 兩 岸 壩 上 游	放 下 低 建 淤 游 水 築 兩 岸 壩 上 游
	黃 河 後 套 灌 漑 工 程 指 導 協 助 平 津 通 航 工 程				
	指 導 永 定 河 上 游 農 民 興 辦 灌 漑 與 植 林 指 導 其 他 華 北 各 河 流 域 農 民 興 辦 農 田 水 利 事 業 提 倡 民 衆 組 織		整 理 薊 運 河 上 游 及 箭 桿 河 河 道	完 成 九 松 山 水 庫	建 築 九 松 山 水 庫
	源 調 查 通 惠 河 水		辦 理 工 程	辦 理 工 程	辦 理 工 程
	利 担 永 工 里 定 程 水 河		辦 理 工 程	辦 理 工 程	辦 理 工 程
	水 利 工 程 水 利 工 程				工 程 開 始 辦 理
	灤 河 上 游 黃 河 龍 門				

第 四 卷

第 十 期

規 劃



年 五 第	年 四 第	年 三 第	年 二 第	
月五至年二十四 年二十七月 年十六月四	月四至年二十三 年二十七月 年十六月三	月三至年二十二 年二十七月 年十六月二	月二至年二十一 年二十七月 年十六月一	
購渠復核黃河後套灌 地畝初步計劃 道地畝初步計劃	完成詳細計劃	調查及計劃	調查及計劃	
同上	同上	同上	同上	協助水利團體以 期各地方水利均 可積極發展
修理筱箕普濟 花園上下各閘 並建築閘旁之 船閘	疏濬通惠河	完成詳細計劃	測量通縣至北 平之通惠河 形斷而為測繪 通惠北運二河 各船閘及橫縱 機關之地址	
繼續測量 並規劃	繼續測量 並規劃	繼續測量 並規劃	上游山峽 中可以開 發水力地 址之調查 及測量	

第十年	第九年	第八年	第七年	第六年
年十二月至年六月	年十二月至年六月	年十二月至年六月	年十二月至年六月	年十二月至年六月
道開縱建 挖機築 渠關操	道開縱建 挖機築 渠關操	道開縱建 挖機築 渠關操	道開 挖渠	道開 挖渠
	範圍至烏拉山 河善渠至永濟渠 近岸高地擴大後套灌 工程造吸大機廠以灌 研究黃河左岸附近灌 實測長濟塔布二渠灌 所及之面積東至烏拉 麓計劃及實施長濟塔 二渠整理工程並建築 水工程	實測長濟塔布二渠灌 所及之面積東至烏拉 麓計劃及實施長濟塔 二渠整理工程並建築 水工程	實測長濟塔布二渠灌 所及之面積東至烏拉 麓計劃及實施長濟塔 二渠整理工程並建築 水工程	實測長濟塔布二渠灌 所及之面積東至烏拉 麓計劃及實施長濟塔 二渠整理工程並建築 水工程
同上	同上	同上	同上	同上
		關孟建 及莊寶 船各家 開操營 縱機大	縱建機務 機築瀾紅 關築關林 通及等 縣船處 操開機	船並花 開建園 築築平 開旁上 之各 開濟
程項同 傳上並 電裝 分置 電各	等建繼 造續 給開 水渠 導房 管	購開架 水始橋 電挖等 機渠工 及傳定程	沙引建量 池水築設 渠工程計 口程各 及建項 澄築	劃里擬復 水之永核 力定八 工河年 程河所 計担 計劃 完成 詳細
辦理工程	辦理工程	辦理工程	辦理工程	各項工程

年 四 第		年 三 第		年 二 第		年 一 第		度 年	
月 四 至 年 二 十 三 年 二 七 月 三 十 六		月 三 至 年 二 十 二 年 二 七 月 二 十 六		月 二 至 年 二 十 一 年 二 七 月 一 十 六		年 二 七 至 年 二 十 年 六 月 一 十 六		目 項	
各種試驗與研究		擴充建設 試驗整理河道 試驗潮白河水壩		試驗整理河道		完成水工試驗所初步建設 試驗永定河水壩		水 工 試 驗	
試驗與研究		試驗與研究		試驗與研究		完成灌溉試驗場建設		灌 溉 試 驗	
		繼續調查		調查華北各處須用鑿井開渠排水蓄 水及洗鹹之區域		調查華北濱海各區可興墾植區域		調 查	

試驗與研究

第 九 年	第 八 年	第 七 年	第 六 年	第 五 年
二 十 八 年 七 月 至 二 十 九 年 六 月	二 十 七 年 七 月 至 二 十 八 年 六 月	二 十 六 年 七 月 至 二 十 七 年 六 月	二 十 五 年 七 月 至 二 十 六 年 六 月	二 十 四 年 七 月 至 二 十 五 年 六 月
各種試驗與研究	各種試驗與研究	各種試驗與研究	各種試驗與研究	各種試驗與研究
試驗與研究	試驗與研究	試驗與研究	試驗與研究	試驗與研究

第四卷

第十期

規劃

一五



第 八 年	第 七 年	第 六 年	第 五 年	第 四 年
二 七 年 七 月 至 二 八 年 六 月	二 六 年 七 月 至 二 七 年 六 月	二 五 年 六 月 至 二 六 年 五 月	二 四 年 七 月 至 二 五 年 六 月	二 三 年 七 月 至 二 四 年 六 月
繼續觀測	繼續觀測	繼續觀測	繼續觀測	增設滹沱河上游水文站一處 繼續觀測
繼續觀測	繼續觀測	繼續觀測	繼續觀測	添設十處 繼續觀測
滹沱河流域 南運河流域	滹沱河流域 南運河流域	子牙河流域 衛河流域	滹沱河及滏陽河流域 大清河幹河流域	滹沱河流域 南運河流域
繼續觀測	繼續測驗	繼續測驗	繼續測驗	繼續測驗
繼續觀測	繼續觀測	繼續觀測	繼續觀測	繼續觀測

第四卷

第十期

規劃

一七

年 二 第	年 一 第	度 年		年 十 第	年 九 第
月 二 至 年 二 十 一	年 二 七 二 十 年	目 項		年 至 年 二 十 九	月 九 至 年 二 十 八
游 盜 德 河 測 淤 陽 道 繪 淺 兩 測 濬 濬 之 河 勘 縣 河 處 上 子 至 上	下 德 河 測 三 測 游 復 道 繪 江 繪 河 測 濬 縣 口 遼 道 永 縣 河 至 河 形 定 承 上 營 道	測 繪		繼 續 觀 測	繼 續 觀 測
域 測 域 測 地 繪 地 繪 形 濬 形 衛 河 流 河 流	域 測 域 測 地 繪 地 繪 形 衛 形 衛 河 流 河 流			河 道 測 量	地 形 測 量
部 及 河 北 省 西 部 山 西 省 東 部		三 角 測 量		繼 續 觀 測	繼 續 觀 測
部 及 河 北 省 西 部 山 西 省 東 部		精 密 水 準 測 量			
籌 備		飛 機 測 量			
繼 續 測 定	會 同 國 立 北 平 研 究 院 確 定 華 北 各 重 要 城 市 鎮 經 緯 度	經 緯 度 測 量		繼 續 測 驗	繼 續 測 驗
				繼 續 觀 測	繼 續 觀 測

年 七 第	年 六 第	年 五 第	年 四 第	年 三 第
月七至年二十 年七至月十六	月六至年二十五 年六至月十五	月五至年二十四 年五至月十四	月四至年二十三 年四至月十三	月三至年二十二 年三至月十二
			測繪大小凌 河河道	測繪大小凌 河河道
測繪黃河 北地形 及附近地 河形	測繪黃河 北地形 及附近地 河形	測繪河北 南部地形 及附近地 河形	測繪河北 南部地形 及附近地 河形	測繪衛河 流域地形 及附近地 河形
河北省北 部及察哈 爾熱河 南部	河北省北 部及察哈 爾熱河 南部	河北省西 部及山西 省東部	河北省西 部及山西 省東部	河北省西 部及山西 省東部
河北省北 部及察哈 爾熱河 南部	河北省北 部及察哈 爾熱河 南部	河北省西 部及山西 省東部	河北省西 部及山西 省東部	河北省西 部及山西 省東部
河北省北 部及察哈 爾熱河 南部	河北省西 部及山西 省東部 及製圖	河北省西 部及山西 省東部 及製圖	河北省西 部及山西 省東部 及製圖	河北省西 部及山西 省東部 及製圖
			繼續測定	繼續測定



年 十 第	年 九 第	年 八 第
年 至 年 二 六 三 七 十 九 月 十 月 月 月	月 九 至 年 二 年 二 七 十 八 六 十 月 月 月	月 八 至 年 二 年 二 七 十 七 六 十 月 月 月
測繪黃河迤 北地形	測繪黃河迤 北地形	測繪黃河迤 北地形
河及河 南察北 部哈爾 熱部	河及河 南察北 部哈爾 熱部	河及河 南察北 部哈爾 熱部
河及河 南察北 部哈爾 熱部	河及河 南察北 部哈爾 熱部	河及河 南察北 部哈爾 熱部
測河及河 量南察北 及部哈爾 製部哈爾 圖形熱部	測河及河 量南察北 及部哈爾 製部哈爾 圖形熱部	測河及河 量南察北 及部哈爾 製部哈爾 圖形熱部

第四卷

第十期

規劃

# 華北水利委員會二十一年度第二期行政計畫書

本計畫書係遵照

政府規定格式接續上期計畫就本會主管之重要事項列舉大綱計分爲測量繪圖事項水文氣象觀測事項調查試驗研究事項設計籌備施工及指導事項編輯出版事項五部分茲分別臚列於左

## (甲)測量繪圖事項

### (子)屬於測量者

#### (一)繼續測量灤河河道形勢

(說明)本會測量灤河河道形勢先後已一年有半其下游一段早經測竣嗣復由灤縣向上游施測茲仍擬繼續施測以達到承德爲止

#### (二)繼續與遼寧省政府建設廳合辦測量遼河河道形勢

(說明)本會自十九年春與遼寧省政府建設廳合辦測量遼河河道形勢後現已測竣四分之三茲仍擬繼續施測以達到營口爲止

#### (三)復測永定河下游河道形勢

(說明)永定河下游自蘆溝橋至雙營一段本會現有之河道形勢圖尙係十年前順直水利委員會所測繪歷時已久或不無變遷茲擬加以復測爲設計整理之根據

(四)會同國立北平研究院籌辦經緯度測量

(說明)經緯度測量與建設事業及科學研究關係至重本會近曾參加中央研究院及參謀本部召集之全國經度測量會議並預備參加國際合作經度測量茲擬與北平研究院合作籌備從事測定華北各重要城市鎮之經緯度

(丑)屬於繪圖者

(一)繼續繪製河道及地形圖

(說明)本會已測之各河河道地形均經繪製詳圖茲仍繼續進行為將來整理各河之根據

(乙)水文氣象觀測事項

(子)屬於水文觀測者

(一)繼續觀測各河流量水位含沙量

(說明)觀測各河流量水位含沙量之記載為規畫水利基本資料愈悠久愈為可靠本會已設之白河系水文站十六處水標站四十七處蘆運河系水文站一處水標站六處灤河系水文站二處水標站四處仍擬繼續觀測以資記載分別統計

(二)籌設遼河系水文站

(說明)關於遼河流域之水文記載迄今尙付缺如茲擬於沿河重要地方籌設水文站五處

(三) 繼續觀測雨量

(說明) 雨量記載亦同屬水利基本資料本會現已設有雨量站七十四處應繼續觀測

(四) 籌增雨量站

(說明) 雨量記載首貴普遍茲除繼續觀測已設各站外並擬籌備增設十處

(五) 籌備進行桑乾河及洋河流域地下水之研究

(說明) 地下水之研究與灌溉排水等工程均有密切關係茲擬籌備先研究永定河上游支流桑乾河洋河流域之地下水

(丑) 屬於氣象觀測者

(一) 繼續觀測氣象

(說明) 本會附設測候所逐日觀測風力風向溫度濕度氣壓蒸發量雨量等應繼續觀測

(二) 繼續擴充氣象觀測設備

(說明) 本會測候所設備稍形簡單前於第十次大會議決擴充茲已擬定分期購置儀器表陸續擴充以期完備

(丙) 調查試驗研究事項

(子) 屬於調查者

(一) 繼續調查華北濱海各區可興墾殖區域

(說明)本會前於十九年春間曾一度派員調查津東沿海各區可興墾殖區域所得資料甚多上期擬將華北濱海各區一一加以調查茲仍擬繼續進行以資通盤規畫而免利棄於地

### (二)調查通惠河水源

(說明)本年春冀省委嚴智怡在冀省府會議提請辦理平津通航工程經議決由建設廳會同本會先行測量勘估但本會早擬有平津通航計畫及分期施工辦法惟本會當時計畫僅就原有資料擬訂大綱且通惠河水源關係重要茲擬先行派員調查通惠河水源以便進行詳細設計

### (丑)屬於試驗者

#### (一)繼續籌辦完成水工試驗所

(說明)本會前擬與河北省立工業學院合建水工試驗所其詳細計畫業經完成嗣以工款不敷未獲早日興工雖工業學院已繳一萬五千元本會擬陸續於經常費中掙節儲存至三萬五千元尙不敷三萬五千元擬於本期內籌措就緒明春即可動工建設

#### (二)完成灌溉試驗場建設

(說明)灌溉試驗場之具體計畫完成後即待款興辦擬由本會經常費項下挪款購置寧河縣崔興沾子姓地畝一段為灌溉試驗場址並按月儲存二千元為灌溉試驗場設備經費擬於本期內着手施工俟建設完成明春開凍即可播種試驗

### (寅)屬於研究者

## (一) 華北農田水利之現況

(說明) 華北幅圓廣袤河流錯綜而農田大半非旱即澇實由水利之不興本會現擬先就華北農田水利之現況加以研究再謀逐漸改良

## (丁) 設計籌備施工及指導事項

### (子) 屬於設計者

#### (一) 籌備召集永定河治本工程計畫討論會

(說明) 本會前經根據各項實測圖表擬具永定河治本工程計畫業已大致完成茲擬於本期內召集與永定河有關係之政府機關代表及國內水利專家開會討論以期集思廣益而便實施俟討論完畢即呈請內政部轉呈行政院撥款開工並將計畫書刊印以公諸世

#### (二) 完成獨流入海減河工程計畫

(說明) 前為減輕大清河下游水災及排洩永定河一部之洪流曾擬具獨流入海減河工程其計畫大綱早經完成茲擬於本期內將該項工程中如減河入口處之洩水閘通過馬廠減河之虹吸管西淀之操縱機關等各項詳細計畫完成之

#### (三) 繼續規畫箭桿河蘆運河整理工程

(說明) 關於箭桿河蘆運河整理工程本會仍在繼續規畫中前曾派員赴上游察勘可建築水庫地址惟當時未

經詳細測量茲擬於本期內派員前往將前次擇定擬建水庫地址從詳測繪以便設計

#### (四) 設計大清河流域窪地排水工程

(說明) 獨流入海減河工程實施後大清河流域水災雖可減輕大部分然西淀及文安窪一帶窪地積水仍無可洩茲擬從事設計該項排水工程以資救濟農田

#### (五) 設計龍鳳河流域窪地排水工程

(說明) 北運永定兩河間之龍鳳河流經武清楊村一帶地勢窪下每逢雨季積水頗深田禾淹沒十年九災茲擬即從事設計該項排水工程以免水患

#### (丑) 屬於籌備施工者

##### (一) 繼續籌款建築永定河上游官廳水庫

(說明) 建築官廳水庫為永定河治本工程中主要工程之一不獨可以節制上游來洪並可免下游之淤澱上期已擬定籌款辦法呈請內政部核辦茲擬繼續進行趕先建築

##### (二) 繼續鑽探永定河上游官廳及太子墓水庫壩基地質

(說明) 本會於十九年春夏間曾向平漢路局借來鑽探機械全架運往永定上游懷來縣鑽探官廳水庫壩基地質惟未久即逢大汛停止進行故所得資料尙感不足茲擬於本期內繼續鑽探並將鑽探太子墓壩基地質一併進行

(三)繼續籌款完成青龍灣河整理工程

(說明)完成整理青龍灣河工程計畫現經審核覆估完竣約需工款一百萬元有奇已於上期連同等款辦法呈請內政部察核茲擬於本期內繼續進行以期開工

(四)繼續請求分配庚款發行公債實施工程

(說明)本會擬就各項工程計畫均待款實施若永定河治本工程計畫獨流入海減河工程計畫箭桿河蘆運河整理工程計畫所需工款為額頗鉅茲擬繼續呈由內政部轉請國府分配庚款或另指的款發行公債以資辦理實施各項工程

(寅)屬於指導者

(一)指導永定河上游農民興辦灌溉與植林

(說明)自第十次委員大會通過內政部交談指導永定河上游農民興辦灌溉工程交會詳擬辦法一案後旋即加入植林一項彙擬指導辦法共凡一十七條現正呈送內政部審核俟奉令准擬即按序進行

(戊)編輯及出版事項

(子)屬於編輯者

(一)繼續編輯簡易農田水利叢書

(說明)本會十八年辦理暑期灌溉講習所後即擬將所編講義校正彙刊為簡易農田水利叢書以便農民之參



考而利農田水利事業之提倡茲擬繼續進行以底於成

(丑)屬於出版者

(一)刊印本會隸屬於建設委員會期間之會務總報

(說明)本會自十七年九月下旬就前順直水利委員會改組成立直轄於建設委員會至本年四月一日改隸內政部其間凡兩年有半已將屬於此期間一切會務之進行編成總報茲於本期內刊行

(二)刊印中國水利史畧

(說明)我國興辦水利頗有悠久之歷史雖古法不若近世科學之精而溝洫制度等亦極優良爰經編輯中國水利史畧上溯禹湯下迄晚清彙成一編足供研究水利之參考茲擬於本期內刊印行世定價出售

(三)刊印潮白河蘇莊水閘養護與管理之報告書

(說明)蘇莊水閘為前順直水利委員會治標工程中之最大者本會近為事權統一便於管理起見已根據組織章程第四條之規定於本年八月二日移交河北省政府建設廳派北運河河務局接管爰將工程之緣起及目的並歷年修護工程與管理編成報告書擬於本期內刊印

(四)刊印華北水準測量網及其校正

(說明)本會水準測量網南達黃河流域東迄灤河流域積十四年之成績燦然可觀前經編訂華北水準測量網及其校正擬於本期內完成刊印定價出售以備各處建設機關參用水準基點之便

(五) 刊印水文測量

(說明) 本會所編水文測量內容包括各項水文測量方法及需用之儀器極有價值茲擬刊印成書定價出售以供各水利技師之參考並可用為大學土木系教科書

(六) 刊印華北水工試驗所計畫報告

(說明) 水工試驗所之設置在我國尙屬創舉本會所擬之華北水工試驗所計畫報告內容完全擬即刊印單行本以供水利家之參考

(七) 繼續編印華北水利月刊

(說明) 本會華北水利月刊已出版至第四卷第二期專載有關水利之論著規畫並附帶報告本會各項工作擬仍繼續編印

第四卷

第十期

規劃

三〇

法

命

# ▲法令▼

## 內政部訓令摘要

內政部訓令 民字第一五一號

令華北水利委員會

爲令行事案奉

行政院第四五九八號訓令開案奉

國民政府第四五七號訓令內開爲令知事查國民政府民國二十年賑災公債條例現經制定明令公布應即通飭施行除分令外合行抄發該條例令仰知照並轉飭所屬一體知照此令等因奉此除通令外合行抄發原附條例令仰知照並轉飭所屬一體知照此令等因奉此除分行外合行抄發原附條例令仰知照並轉飭所屬一體知照此令

計抄發國民政府二十年賑災公債條例一件

中華民國二十年九月三十日

劉尙清

國民政府民國二十年賑災公債條例

第一條 國民政府爲拯救各省災民起見特發行公債八千萬元定名爲國民政府民國二十年賑災公債由財政部分期發行之

第二條 本公債專充急賑工賑及購買賑糧之用

第三條 本公債利率定爲週年八厘

第四條 本公債自發行之日起於第六個月用抽籤法分十年還本每年抽籤兩次每次抽還二十分之一至第十年爲止連同息金全數償清

第五條 前項抽籤於每屆還本前二十日舉行即於各該月底爲開始付款之期  
本公債應還本息由財政部於國稅項下指定基金撥充並依照每期發行之還本付息表所載數目按月撥存中央銀行交由基金保管委員會保管備付到期本息

第六條 本公債按照票面九八發行每百圓實收國幣九十八圓

第七條 本公債債票分千圓百圓十圓三種均爲無記名式

第八條 本公債得自由買賣抵押公務上須交納保證金時得作爲担保品並得爲銀行之保證準備金

第九條 對於本公債如有偽造或損毀信用之行爲者由司法機關依法懲辦

第十條 本條例自公布之日施行

內政部訓令 土字第八五號

令華北水利委員會

爲令遵事案准建設委員會第三七七號公函內開案准公函請派員來部將各水利會三月份以前支出計算數日照抄核對迅造四柱清冊送部核轉希見復等由查本會經辦各項建設事業向係通盤籌畫預算雖各有定額而經費多未領足移緩就急互有盈虧前在主管水利時期內計太湖會墊用一萬四千九百四十九元五角七分湘鄂水文站墊用九千九百三十八元華北會結存十五萬九千零三十七元六角二分湘鄂湖江水利委員會結存九千九百二十六元二角所有收付款目悉經分類登記毋庸再事核抄茲抄送華北會太湖會湘鄂會及湘鄂水文站經費收支對照表各一份函請查照除本會挪用華北會經費應俟財政部撥發本會欠費即行歸還外其有墊付太湖會之款亦請於該會經費發足時儘先撥還以清款目而完手續接准前因相應函復並連同收支對照表送希察核等因附送水利經費收支對照表四份准此查此案前奉

行政院令飭以關於建設委員會經辦之各項水利事業劃歸內政部主管辦理等因當經本部於接收後咨請建委會將關於各水利委員會本年三月份以前經費收支一項查造四柱清冊送部核辦在案茲准造送各水利會經費收支對照表內列撥發每月經費有結存者有墊付者究竟與該會實領各數是否針孔相符應由該會詳細查明列表呈復以憑核轉再查接管建委會移交水利卷內該會接收前順直水利委員會移交存款十一萬零五百三十五元一角九分從前存放何處嗣後作何用途應即併

案查復除分令外合行抄發收支對照表令仰遵照辦理此令

附抄發該會經費收支對照表一份

中華民國二十年十月十六日

劉尙清

內政部訓令 土字第八六號

令華北水利委員會

爲令行事查黃河連貫數省奔騰浩瀚素稱難治本部近據報告下游河床淤墊日高低水位已高出平地丈餘若再不加治理則北上奪衛或南下奪淮徵諸已往改道之歷史衡之目下淤塞之情勢在最近數年以內均有實現之可能來日大難良用畏懼本部主管全國水利職責所在自應積極籌維藉弭巨患惟黃河流域廣大情形複雜治理大計關係重要考慮不厭精詳研究宜求周密茲定於十一月三日上午九時在本部召集海內水利專家暨有關各機關代表開黃河河務會議討論進行方針除分行外合行令仰遵照指派專員屆時出席並將會議提案關係材料分別擬具搜集連同專員銜名先行報部此令

中華民國二十年十月二十日

劉尙清



# 華北水利委員會經費收支對照表

民國 20 年 4 月 第一頁

收 入			摘 要			支 出		
			收 入 之 部					
31	753	65	收財政部17年度10月份經費					
31	776	91	" " " 11 " "					
31	826	42	" " " 12 " "					
41	765	28	" " " 1 " "					
41	731	87	" " " 2 " "					
41	804	56	" " " 3 " "					
41	841	00	" " " 4 " "					
41	936	05	" " " 5 " "					
41	826	42	" " " 6 " "					
41	775	46	" " 18 年度7 " "					
44	000	00	" " " 8 " "					
44	000	00	" " " 9 " "					
34	000	00	" " " 10 " "					
24	000	00	" " " 11 " "					
24	000	00	" " " 12 " "					
24	000	00	" " " 1 " "					
10	000	00	" " " 2 " "					
34	000	00	" " " 5 " "					
34	000	00	" " 19 年度11 " "					
34	000	00	" " " 12 " "					
34	000	00	" " " 1 " "					
34	000	00	" " " 2 " "					
34	000	00	" " " 3 " "					
796	037	62	過 次 頁					

# 華北水利委員會經費收支對照表

民國 20 年 4 月 第二頁

收	入	摘	要	支	出		
	796 037 62	承	上	頁			
		支出之部					
		支17年度10月份經費			30	000 00	
		" " 3-6 " " @\$30,000, <sup>00</sup>			120	000 00	
		" 18年度7-1 " " @\$30,000, <sup>00</sup>			210	000 00	
		" " 2 " "			10	000 00	
		" " 5 " "			27	000 00	
		" " 6 " "			17	300 00	
		" 19年度 7 " "			17	300 00	
		" " 8 " "			10	000 00	
		" " 8 " "			★ } 7	400 00	
		" " 9 " "				17	300 00
		" " 10 " "				9	300 00
		" " 12 " "			10	000 00	
		" " " "			24	000 00	
		" " 1 " "			20	000 00	
		" " " "			24	000 00	
		" " 3 " "			10	000 00	
		" 蘇莊修壩工款			13	000 00	
		" 華北會補助香山慈幼院18年1-12月經費			60	000 00	
		結 存			159	037 62	
		附注★建設委員會先後撥款三單合計銀三萬四千 元華北會僅出三萬三 千元之收據因其中一 千元係由該會撥交北 方大港籌備處應由 北港處出一千元收據 一紙理合聲明					
	796 0 7 62				796	037 62	

公

廣

# ▲公牘▼

## 上內政部呈文摘要

### 呈轉工程員劉增祺查勘鄆城縣境內沙河災象文

呈爲本會工程員劉增祺呈報查勘鄆城縣境內沙河災象據情轉呈仰祈

鈞鑒事竊本會工程師顧秉楠等前往河南查勘淮沙兩河水患並顧秉楠呈報信陽確山遂平等縣災情業經據情轉呈在案茲於九月十九日據工程員劉增祺呈稱竊職於本月八日與顧工程師秉楠同時離鄭州下午六時車抵漯河職即下車翌晨赴鄆城縣政府及賑務分會接洽經將該縣各地受災情形並五區各鄉鎮災况調查報告表見示並由賑務分會楊會長連日同往各鄉查勘與各該區所報災情相較尙無大差異按該縣境中部有沙河幹流東西通過其北則有諸河土壩河等支流其南則有澧河乾河淤泥河唐江河洪河等支流俱由西而東蓋其形勢西部高而東部窪也聞本年六月二十八九等日境內連降大雨各河水勢同時暴漲旋漯河南之乾河竟決口數十丈洪濤巨浪直奔車站及其以南數十里漯河鎮內亦被浸入車站一帶於時水深丈餘房屋倒塌據後調查竟達二萬餘間連同商貨牲畜合計損失實不下千萬元漯河鎮房屋倒塌亦達萬餘間損失之重除車站外應推漯河鎮全境除東部歸村鎮一帶地處高亢尙有相當收穫外其餘幾全部盡遭災難秋收毫無低窪各地如東北部之

欄河鄉四週尙有積水約佔二三十方里又東南部自五溝營鎮西北至人和鄉以南一帶亦屬一日汪洋佔地可三四十方里兩處水深自二三尺至六七尺不等其餘各地現在洪水多已退淨及時尙可種麥以上兩地明春則只有落荒故比較災情尤爲特重除將勘得災情及救濟方法分條另紙開呈外以上係職在鄆城縣境查勘所得理合備文呈請鈞鑒附鄆城縣勘得災情及救濟方法清單並五區各鄉鎮災况調查報告表各一紙等情據此除指令會同工程師顧秉楠合編查勘淮沙兩河水災總報告並附平面圖呈候核轉外理合先行呈報伏乞

鈞鑒備查謹呈

內政部長劉

附呈照錄劉增祺附陳鄆城縣境內勘得災情及救濟方法清單並五區各鄉鎮災况調查報告表各一紙

華北水利委員會委員長彭濟羣

中華民國二十年九月三十日

### 鄆城縣境內勘得災情及救濟方法

一，水災成因 主因固由於雨量過大而各河淤塞堤岸失修每遇水漲即不能宣洩多有漫溢而出者故雖不決口亦難免水災况決口尙有多處耶刻下各段決口俱已堵齊矣

二，災區 約佔全縣十分之九

三，災民現狀 因本年麥收尙佳故現雖受災奇重尙可日謀一飽誠恐入冬及來春若無相當救濟大半將無以爲生矣

四，房屋損失 據五區報告全縣共倒塌房屋八萬六千三百九十五間

五，被淹地畝 據五區報告全縣共淹四千七百八十七頃餘

六，財產損失 據五區報告全縣合計損失一千一百四十一萬八千零二十五元

七，糧價增漲 據查現在各種糧價較災前俱增一倍左右

八，災疫流行 因受濕過度災疫叢生經向經過各地查看得悉現患瘧疾者佔全人口十分之六其餘患痢病及腹瀉者則佔十分之二三故全縣患時疫者實佔十之八九此應急行設法救濟者也

九，已放各賑 省政府前後撥到賑款四千元曾以一千元在車站一帶放急賑餘三千元則用以堵築縣西關外沙河破堤現已工竣近華洋義賑會又携到賑款三千元因上次急賑時四鄉災民俱未分潤故該員等即偕同縣政府分赴四鄉散放矣

十，救濟方法 應購大批糧秣及棉衣準備冬季散放之用同時更宜籌巨款辦工賑用以疏濬河道及培高漫水各河堤段為防患永久計尤宜從速測量沙河流域設法根本治理之因由十五年迄今巨災已兩見也

### 轉呈劉增祺查勘沙河流域商水淮陽等縣災情文

呈為本會工程師劉增祺呈報查勘沙河流域商水淮陽等縣災情據情轉呈仰祈

鈞鑒事竊本會工程師顧秉楠工程師劉增祺等前往河南查勘淮沙兩河水患並分別呈報信陽確山遂平及郟城等縣災情業經陸續轉呈在案茲於九月二十一日復據工程師劉增祺呈稱竊職於本月十一日由郟城來商水即赴縣政府及賑務分會適縣長及會長俱因公外出未獲晤見當與第二科張科長等接洽備將該縣災情見告十二日上午職又偕同建設局派員前赴第二區查勘其三四兩區各重要部分則於來時多已通過因所乘車為水災後首次開行道路生疏忽南忽北因得詳察災况也按該縣共分六區地形則東部高西南窪下沙河經其北部枯河汾河則由西部入境旋即會流而與護城

河併行同趨東南六月秒大雨後沙河在西華境內葫蘆灣決口一道洪水直灌四五兩區而枯汾兩河亦決口數處同時縣境中部河水多漫溢而出汪洋一片直奔東南故該縣以二三四等區災情爲重一五兩區次之六區則甚完整據告縣境本年麥收只得四成而第四區東部受枯河環繞一帶春麥即已被淹沒無存故其災情尤稱奇慘總計全縣災區雖不及五分之四惟以麥秋歉收故災民情況反見嚴重據今查得大部洪水多已退淨及時尙可種麥而周口東南與淮陽接壤處尙有積水一片約佔十餘方里其餘積水尙有五處已不甚廣總計不過三十方里左右竊查該縣水災自以雨量過巨爲主因而葫蘆灣決口實亦甚關重要刻下各決口除汾河在王爺廟橋南一段正在堵築外其餘則俱已堵齊最近各種糧價據查俱較災前增高一倍至於災變一層則尤爲嚴重染瘧疾者竟佔全縣人口十之八九且時愈時患此實應急謀救濟者也再查水災表上所列長寬里數乃爲各段最長最寬之估數難免不無過甚之處據職查考估計之受災面積實不過與郟城縣相埒也以上係職在商水縣境查勘所得理合備文呈請鈞鑒附商水縣水災報告表一紙各河決口地點一紙又於九月二十三日據該工程員劉增祺續呈稱竊職於本月十三日晨離商水當日抵淮陽即赴縣政府與鄭縣長晤旋又與賑務分會段會長接洽據聞此次洪水全境俱被災殃爲數十年來所未有爰於十四日晨偕同段會長往驗護城堤內存水情形此外則曾就往返途中詳加查勘西北兩部聞東南災况與西北略同因未往勘茲就見聞所及敬陳於次按該縣全境地勢俱甚窪下七月初大雨後太康西華及該縣西北部七十二坡之水同漫趨東南蔡河始於縣城北門外本無水源即當容納是項水量東南流至與項城交界處會入沙河此

次因西北漫來水量過巨蔡河無力容納同時又因沙河水位過高蔡河之水竟被逼倒流乃致全河漫溢波及大部此該縣受災之主要原因也此外如東北部之渦河裏溝河霍河等西南部之白馬溝清河漕河等因雨量過大均行漫溢故全境盡成災區散布各方之高阜處不過十分之二三成收成亦俱銳減西北一帶洪水經一日餘即洩盡田間荳薯棉花之類尙可得二三成收穫其餘東南一帶則大部積水方退淨秋收雖無尙可種麥惟護城堤周圍計長三十餘里圍地約五十餘方里皆係良田向少水患此次大水該堤竟決口三處尤以西北隅一處爲甚瞬息間堤內水滿深及丈許此時西北兩面水深尙有四尺以上東南兩面稍淺亦在二三尺之間四門出入俱以船進雖在南面掘開一段惟以存水過多且堤外蔡河之水面較低有限一時定難洩盡也據聞本年上半年麥收只得五成民衆實多賴秋收以爲生故災後待賑人數較衆各種糧價俱較災前增高一倍災疫亦甚普遍患者十之八九但自成災迄今聞尙未舉辦任何賑濟實則嗷嗷待哺比比皆然亟應急謀善其後也其餘調查另表說明理合呈請鈞鑒附淮陽縣水災調查表一紙各等情據此理合檢同附表一併呈報伏乞

鈞鑒備查謹呈

內政部長劉

附呈照錄商水縣水災報告表各決口地點表各一紙又淮陽縣水災調查表一紙

華北水利委員會委員長彭濟羣



## 呈報本年華北各河流域被災概況暨各測站測得之最大雨量流量及最高洪水

### 位文

爲呈報本年華北各河流域被災概況暨各測站測得之最大雨量流量及最高洪水位繕具節畧表件並附陳管見仰祈

鈞鑒核奪事案奉

鈞部八月一日土字第六十三號訓令內開爲令遵事查本年各河湧漲水勢之大災情之重區域之廣爲前數十年所未見其最大雨量流量及最高洪水位影響於水利設計至爲重大均應特別注意本部爲研究水文之歷史搜集水利設計之資料及調查水災之狀況起見除派員分赴各河流域從事查勘並函導淮委員會及揚子江水道整理委員會分別將最近測量紀錄暨該流域被災概況查明報部外合行令仰遵照將所轄區域內各測站測驗之上列各項記載詳加審核並將該流域內被災概況分別查明專案呈報以備參考爲要此令等因奉此當以其時正值汎漲之際關於各河災况暨最大雨量流量等殊難預料故未能早日呈報茲汎期業經告竣謹將華北各河流域被災概況編具節畧並將所轄區域內各測站測得之最大雨量流量及最高洪水位製表一併附陳竊查本年全國水災爲數百年來所僅見尤以蘇鄂湘皖各省爲最慘重其爲患之最大者曰江曰淮曰運均以久失疏浚堤防殘缺一遇洪水即岌岌可危加以颶風暴雨之侵襲至再至三以致人力防護終難挽回遂成一發不可收拾之勢

至於華北各河雖亦間有泛濫惟災况較輕區域不廣然黃河險工曾數頻危急永定亦曾漫溢其餘大清子牙各河且均略有潰決其所以未成巨災者固由於搶護防堵之得力尤幸颶風久雨之未見方得保全若以黃河永定大清各河之失於修治而論實較江淮連河有過無不及一查民國六年十三年十八年各次之洪水其被災之慘損失之鉅當不亞於本年蘇鄂湘皖况邇來以河工經費困難各河之窳敗更有加無已隨時俱有發生危險釀成巨災之可能自不能以本年邀天幸免即可忽視也再次江淮連河水災損失至不可以數計賑災公債發至八千萬為額之鉅開歷史上最高之紀錄然較實際損失恐尚不敵什佰之一而生命傷亡元氣消沉尤非賑濟所能收效蓋賑濟為災後不得已之治標辦法欲謀根本解決仍在求永遠免災之道此無他振興水利而已惟我國現時所患者不在人才之缺乏而在經濟之凋弊尤以事過境遷淡然易忘為國人之通病竊以為與其於災後募債以施賑何若事先發行水利公債以施工為根本免災之圖往者已矣來者尤可追懲前愆後亟應於八千萬賑災公債發行之後繼續分年發行水利公債平均分配於各治河機關擇要施工雖亡羊補牢為時已晚然桑榆之失未嘗不可收之於東隅也本會秉承

鈞部負華北水利之責深悉華北各河隱患伏於無形實有及早改善之必要故關於各河整理計畫均經積極擬有具體方案惟以工款無着而擱置每念此次江淮連河之巨災為之心悸懼蹈覆轍用敢附陳管見籲懇

鈞部俯予採納即轉呈

行政院從速發行水利公債俾澹沉災而利河工不勝幸甚謹呈  
內政部長劉

民國二十年華北各河流域被災概況節畧

附二十年汛期華北各河最高水位及最大流量表各一份

二十年七八兩月份雨量月報表

華北水利委員會委員長彭濟羣

中華民國二十年十月三日

民國二十年華北各河流域被災概況節畧

永定河

永定河自十八年夏秋決口後因經費籌措之不易至十九年夏始實施堵築工程惟當時距伏汛期近全部工程勢難同時舉辦遂決定分期舉行其第一期工程雖幸告完成然僅將口門堵合及興築其他土工已耗款至六十萬元致世人多滋疑慮至於第二期工程則又以時局變更工款無着未能接續辦理本年二月河北省政府以第一期倉促堵合且全屬土工不過佔全工百分之三十非待第二期磚石各工完成不能保障乃決定補行堵築然復因施工稍晚加以運料困難進行遲滯迄七月二日永定上游盛漲新工僅築成五分之一遂不得不暫時停頓至七日續漲盧溝橋水面增高達大沽線上六三·五公尺來勢異常洶湧迨七月十日以後乃逐漸退落回復小水情況大水時凡橫流頂衝之處均岌岌可危尤以水落時流勢改變正溜靠岸旁擊下搜更屬危險所幸已修新工雖僅具雛形然經此汎漲已能挑洪護堤引水導流即稍有損失而大部仍得安全尤幸有此新工保障之力堤防得以無虞否則民國十八年之慘劇又將復現然距楊柳青十二里餘津武交界地方永定河二十二號堤仍不免於是月十日漫溢沖決九丈餘津西各村變成澤國積水勢旋落免成巨災其漫溢之水由楊家河村陶家房子各窪下地段注東溝子經葛淀地舊口門灌入于牙河約淹沒田地

三十餘頃

### 大清河

本年華北各河流域之水災以大清河為最重大清河上游出於晉省之高原經長城流入河北省平原勢甚湍急而沿岸經過之任邱獻縣文安霸縣大城高陽蠡縣雄縣等十三縣地勢皆屬窪下以致災禍連年本年六月間大清河水曾經一次暴漲旋即漸漸退落至七月初忽又漲發加以雷雨連綿新城縣楊家橋王家橋十里舖等處遂淪為澤國延至九日新城縣附近東岸土堤向東南兩方決口三處(一)十三里臨村向東決口長約百餘丈水流側向該村勢頗劇烈房屋倒幾盡損失至鉅(二)田宜村向東決口約六十丈(三)高橋迤北向東南決口一處約百丈左右水流洶湧正河納流四分之一決口佔流四分之三已超過正流強半大有河道遷流之象上游茨村橫堰漫溢輸入倉上河直趨向新城灌注所經過處禾稼均被淹沒同時霸縣太保莊上游堤埝亦以大清河水勢狂漲而潰決灌淹溢流窪苑口善來營楊莊台等二百餘村一片汪洋所有秋禾均淹毀無餘此外大清河在容城縣之王祥村亦經決口水流湍急數十村莊被淹

### 滹沱河

滹沱河為子牙河上游重要之支流去歲曾在安平縣由子村決口本年五月河北建設廳為預防本年水患計派員前往堵築並培修北隄早已工竣惟培修北堤當時即為由子村人民所反對因恐水漲無處宣洩危及安平至七月上旬河水陡漲由于子村人民擅將北堤扒毀致文安等十餘縣被淹成災建廳得報後急令子牙河河務局迅堵決口俾免再生危險

### 蘆運河

河北省境各河自七月初因雷雨連綿一度暴漲頻呈危急除上述各河不免於潰堤決外其他各河幸維護得力尙少危險乃寶坻縣境內蘆運河於八月初起水量日增至三日因山洪暴發突漲五六尺縣東四十里新安鎮一帶民堤甚低當被沖決一段淹沒良田十數頃

### 南運河

南運河自入汎以來迭經盛漲以防禦得法未致潰決乃至八月中旬該河上游忽然暴漲其原因由於漳河衛河上游發來巨洪灌入該河以致流勢趨急堤防吃緊該河三段滄縣捷地減河朱林口村後南岸民堤被水冲開潰決十餘丈旋經搶堵穩固乃是月二十四日該三段捷地減河呂家橋汎地南岸民堤復被水浸透堤頂塌陷六尺許潰決八丈餘寬幸由該河務局督飭員役加僱民伏堆袋搶堵掛柳抵溜乃免巨險然附近田畝均大受損失矣

附註 關於黃河流域災况已另案呈報

### 內政部指令 土字第一八八號

令華北水利委員會

呈一件

為呈報本年華北各河流域被災概況暨各測站測得之最大雨量流量及最高洪水位繕具節略表件並附陳管見仰祈鈞鑒核奪由

呈件均悉查吾國以農立國水利建設至關重要所需經費自應分別寬籌惟當此水災外侮交乘民力凋敝之際中央議決舉辦之賑災公債正在發行若再舉辦水利公債實非國民經濟所能勝任所陳發行公債一節應暫從緩議但華北河工急待整理據呈前情除呈請

行政院轉行救濟水災委員會將賑災公債多提成數以工代賑舉辦水利並分配一部分作華北用途外應另由該會與地方政府切實磋商寬籌經費俾已成之工程計畫得施諸實地仰即遵照辦理仍將辦理情形隨時具報查考附件存此令

中華民國二十年十月二十三日

劉尙清

## 呈轉工程師顧秉楠等查勘河南西平上蔡項城及西華臨潁等縣災情文

呈爲本會工程師顧秉楠工程員劉增祺等呈報查勘河南西平上蔡項城及西華臨潁等縣災情並劉增祺續呈事畢回津敬陳治標治本辦法據情轉呈仰祈

鈞鑒事竊本會工程師顧秉楠工程員劉增祺等前往河南查勘淮沙兩河流域水患前據顧秉楠呈報信陽確山遂平等縣劉增祺呈報郟城商水淮陽等縣災情業經分別轉呈並令飭該工程師等俟查勘完畢編輯有系統之總報告呈候核轉在案茲於九月二十五日復據工程師顧秉楠呈報十五十六兩日查勘西平上蔡十七十八兩日查勘項城十九日由周家口往郟城縣轉赴鄭州以便會同工程員劉增祺同時返津並聲明此次查勘河南省淮河流域各縣水災共到信陽確山遂平西平上蔡項城六縣係受災最重之區河南振務委員會指定前往調查之縣此外尙有屬淮河流域之羅山光州固始等縣受災亦重因均值共匪猖獗未敢冒險前往且振務委員會亦未發給帶往各該縣之訓令附呈西平上蔡項城等縣水災調查表三紙並補呈信陽確山遂平等縣水災調查表三紙同日又據工程員劉增祺呈報十五十六十七十八十九等日查勘西華臨潁附呈各該縣水災調查表二紙並據續呈本月二十日由臨潁到許昌廿一日復由許昌往鄭州不期得遇顧工程師於車次二十二日由鄭州同返計自本月八日起至十九日止共歷郟城商水淮陽西華臨潁等五縣均係沙河流域受災較重之區此外如上游之葉縣舞陽下游之項城沈邱等受災慘狀亦不稍減並陳治標治本辦法分別呈請鑒核前來除俟

華 北 水 利 月 刊

總報告編成再行呈送外理合抄錄原呈及附表先行呈報伏乞  
鑒核備查謹呈

內政部長劉

計呈抄錄顧工程師原呈二件附表六紙又劉工程員原呈三件附表二紙

華北水利委員會委員長彭濟羣

中華民國二十年十月七日

工程師顧秉楠原呈二件

呈爲呈報事竊職於十四日由遂平縣乘輪車沿途調查水災情況下午抵西平縣當即往縣政府及賑務分會接洽蒙閻會員敬典指  
導一切十五日由西平縣乘洋車沿途調查當日晚抵上蔡縣即往縣政府及賑務分會接洽十六日清晨由上蔡縣乘大車沿途調查  
當日夜間抵項城縣今先將在西平縣及上蔡縣境內查得災况敬陳於後西平縣境內北有洪殺二河自六月二十九日大雨連綿洪  
殺二河同時崩決洪河共決口三處大小不等共寬一百十九丈殺河共決口二次共寬六十七丈當時除四面較高地畝外其餘全境  
一片汪洋低窪處水深丈餘災區面積約六千餘方里車站旁房屋坍塌千餘間淹毀糧食無數現水雖退盡秋苗均已沖毀收成恐已  
無望現賑務會已辦理急賑上蔡縣此次致災原因亦由洪殺二河及各支河漫溢而致自七月一日起大雨經旬該縣低窪之處盡成  
澤國災區面積約在三千四百餘方里職於沿途奔勸見自西平縣東境至朱里橋東西約二十里南北約四十里一片田地村苗全無  
朱里橋東南上尚有積水面積約五十餘方里縣城左近均係高地情形尙佳由塔橋集至項城縣西境均係窪地該處雖無積水但秋  
苗已損壞大半民間寒熱病流行現尙未辦急賑今將該二縣水災損失另作表二張附上以上係職於西平上蔡二縣境內查得水災  
情況理合備文呈請鈞鑒實爲公便謹呈

委員長

附水災調查表二紙

工程師顧秉楠

中華民國二十年九月十七日

呈爲呈報事職於十六日夜間抵項城十七日晨往縣政府及賑務分會接洽十八日由項城縣僱洋車沿途調查該縣災况當日夜間抵周家口十九日由周家口乘長途汽車往鄆城縣趁火車往鄭州以便會同劉工程師增祺同時返津今將在項城縣境內查得水災情形敬陳於後另附上該縣水災調查表一張查該縣境內汾河泥河穀河虹河及新河自入夏以來霖雨連綿山洪勢如建瓴而下泥汾二河同時崩決穀虹新三河兩岸向無堤防同時亦漫溢橫流沿河周圍五六十里盡成澤國田禾淹沒無餘房屋坍塌人畜漂流不可勝計當時泥河決口四處大小不等共寬四百六十七丈汾河亦決口四處共寬一百七十七丈職查勘時田地中積水雖退盡但地內含水尚多故大半尚不合種春麥之用該縣災情以縣境內東南區爲最重刻下流亡在外者已有二千餘名之多尙有絡繹往外逃荒者如今年春麥不能下種明春民食可慮縣城內前次數遭土匪攻入民房大半燒毀縣署僅有房屋五間作辦公之用近日民間寒熱病流行賑務委員會尙未在該縣放賑以上係職在項城縣境內所查得之水災情形此次職調查河南省淮河流域各縣水災共到六縣計信陽確山遂平西平上蔡及項城以上各縣係受災最重之區河南賑務委員會指定前往調查之縣所有職在以上各縣所查得受災情形已先後呈報鈞座尙有屬淮河流域之羅山光州固始商城等縣災情亦重因均在共匪猖獗之區故職未敢冒險前往且賑務委員會亦未發給帶往以上各縣之訓令再查豫南各縣河流甚多下游均入淮河各河河身甚窄大多兩岸均有堤防堤內淤積日高河身日淺日窄此次大雨連綿山洪暴發以致各河不能容納淮河本身受各支流水量太巨一時不易宣洩故各支流同時崩決漫溢成此大災以上係查得今年豫南各縣致災之由今附呈信陽確山遂平項城四縣水災調查表四張信陽確山遂平三縣因前次呈報時未將調查表附呈故今補呈理合備文呈請鈞鑒備查實爲公便謹呈



委員長彭

附水災調查表四張

中華民國二十年九月二十日

工程師顧秉楠

### 工程員劉增祺原呈三件

爲呈報事竊職於本月十五日離淮陽當晚抵西華即赴縣政府與王縣長及建設局黃局長晤據告該縣本年全部被水尤以三四五三區災情爲最慘酷一二兩區次之六七兩區較輕職於是日午時出淮陽縣境即入西華第二區界只見遍地荒草土質尙濕蓋積水方退淨也至清水驛一帶則見尙有積水已不甚廣更西行穿清水河又入淮陽境只南北一窄條寬不過數里過是仍入西華第二區在此一帶舉目四望即野草都無何論秋禾又西行十餘里至賈魯河畔乃得見高地少許尙生有荳薯之類然其面積不過數十畝而已該處已屬第一區過河後即近城廂時已下午八鐘矣十七日晨離西華西南行二三里經謝莊時見其地勢稍高約佔二三百畝之面積生有蔬菜荳薯之類此乃城南僅留之乾淨土過此則一目荒涼矣經清流河渚河即至尹波寨見其積水尙存汪洋一片東西寬約三四里南去約有十餘里北去則愈遠水面愈寬直入鄆陵而不斷此帶積水約佔面積不下數百方里深度自二三尺至五六尺不等實不啻一大湖泊也查是項積水南部只賴第四區內寬丈餘之一開口洩入渚河焉能濟事勢非廣闢開口不爲功也渡積水後盡係濕地水草叢生直至逍遙鎮一帶乃見沿沙河兩岸之高地尙有秋禾然其寬度不過一里而已時天已晚遂止於此十八日晨繼續西行所經俱係第五區境北望則見積水斷續相間不能通過乃向南繞而行所經亦俱爲荒地至玉皇廟一帶則見其積水尙存過此即入臨潁界其六七兩區地處西南只少半部受有輕災尙可得二三成之收穫餘則毫無所有矣按該縣全部窪下形似盆地每經大雨水即停儲而不能洩六月杪大雨後積水已經過重而沙河又決口三處一在西部與鄆城交界處之陳村一在逍遙鎮南八里許之阜陵兩處俱在北岸長各一百七八十丈統向東北一帶灌注益以清流河渚河均行漫溢故三四五等區之水更形過量也此外尙有

葫蘆灣決口一處長約九十丈在沙河南岸其水則盡洩入商水境內對於西華尙無重大關係至於一二兩區之成災實因賈魯河及清水河之漫溢六七兩區則稍受枯涸二河漫溢之影響此該縣本年受災之概因也據查該縣受災面積約佔全境百分之九十五為百年來未經見亦為本年全豫受災之最奇重者是時沙河三處決口方着手堵築因其左近十數里內俱淤成砂壤選取好土實非易易故即使潦草築成定難持久亟應另籌善策也陳村阜陵兩處決口一近慢灣一順直河此後築成尙易防護惟葫蘆灣決口正在U形之凸出處民國十三年曾在其附近沖決一次若仍依原形堵築實易再決故此處施工以裁灣取直為得計職會向王縣長及黃局長如此建議均以爲然惟以經濟艱難不知能否實現也又查該縣上季麥收平均只得五成此後不能種麥之地又佔三分之一多是明年災象實已兆於今日矣市上各種糧價亦較災前約增一倍災疫則徧地流行一如前查各縣其餘事項俱詳另表此職在西華縣查勘所得理合備文呈請

鑒核實爲公便謹呈

委員長彭

附呈西華縣水災調查表一紙

工程員劉增祺

中華民國二十年九月十八日

爲呈報事竊職於本月十八日由逍遙鎮西行出西華境即入臨穎縣第二區界由三家店西行沿路俱爲高地直至縣城西杜曲鎮止長約三十里寬約二里許其間秋禾尙佳據查可得六七成之收穫此外則全境無處不受水災尤以五二兩區爲重過三家店後南北極視均甚低窪其北部遼遠處隱約中似尙有存水入城後即赴縣政府晤談縣長旋往賑務分會晤羣會長據告除五二兩區外當以三四兩區受災爲重一區較輕十九日職會偕同羣會長往勘第五區出城東北行四五里即見徧地荒草水後遺留之秋禾則與草雜生實甚寥寥且俱花而不實至臥龍鎮一帶則荒涼尤甚其東北部地尙濕潤聞再東行五六里則可見有積水尙存是時適有自城中來者謂有新到軍隊坐索會房甚急羣會長乃急返職亦因抱病尙與俱歸二十日晨離臨穎循大路北行過五里河後即見徧地荒蕪

幸水已退淨農民多工於野準備種麥直至大石橋一路畧同過是即入許昌縣界沿途災象亦甚嚴重惟查目秋禾被冲後頗有改種蕎麥者生長尚佳南部寥寥愈北而愈多故是段災象因得稍受調濟也按臨潁縣地勢西高而東下尤以東北五二兩區為最低全縣主要河流有三曰渚河曰馬溝河曰石梁河渚河由西部入境經四三兩區而入鄆城馬溝河則在南部東行入西華石梁河則由西北入境斜行經五二兩區亦入西華旋均會入渚河本年夏秋之交大雨連綿幾及兩月第五區內石梁河左岸之理龍堤先後決口四處共長三十餘丈五二兩區正當其衝馬溝河與渚河水均漫溢又兼許昌坡水下注無處宣洩因成巨災查該縣災區約佔全境十分之九因水退較早十之八九皆能種麥此乃較優於西華者也至於糧價之高漲與夫災疫一如前查各縣餘詳附表以上係職在臨潁縣查勘所得理合備文呈請  
鈞座鑒核實為公便謹呈  
委員長彭

工程員劉增祺

中華民國二十年九月二十日

為呈報事竊職於本月二十日由臨潁到許昌二十一日復由許昌往鄭州不期得遇顧工程師乘楠於車次二十二日遂偕同由鄭起行來津查職等此次奉令查勘河南淮沙流域水災於本月三日離濟南五日到開封與賑務會接洽後復於八日離汴職則由鄭轉赴鄆城繼往商水淮陽西華臨潁一帶計十二日中共歷五縣窺其災情均甚奇重比較上尤以西華為最慘鄆城次之其餘三縣略同就上述五縣統計淹斃者七百餘人待賑者不下百萬各項財產損失約達六千萬元此係沙河流域受災較重各縣此外如上游之葉縣舞陽下游之項城沈邱等縣其受災慘狀亦不稍減誠浩劫也年來是間連遭兵燹匪患頻仍民衆實已早不堪命益以此次水災更形悽慘萬狀若不亟思拯救誠恐數百萬災黎只有坐以待斃矣至於此次成災之主因一則由於霖雨過量無處宣洩一則由於沙河及其各支流均屬年久失修河牀淤塞一遇水漲即不能容而決口漫溢隨處皆然致使災象益形嚴重近來大部洪水雖已退去而災後待理事項正多實應亟謀善其後也為今之計要有二端一須急賑無告災黎使免凍餒一須急整各河堤岸防患來年但二者均非巨

款不爲功處此國家內憂外患緊急之秋財力支絀已達極點事實上決難兼施並顧竊以爲不若籌款一批急辦工賑如此災黎既得以養其生河防亦得以受其惠誠一舉兩得事半功倍之良策然此不過治標之計也按沙河爲淮河上游之主幹發源於魯山境之天息山納汝潁澧濬賈魯等十餘河之水浩瀚東流入皖後而注於淮在豫境內經魯山葉縣舞陽西華商水淮陽沈邱等縣長約五百餘里其流域幾佔全豫面積五分之一動輒關係千萬民衆之安危其重要性至爲偉大值此盛倡建設之秋實應亟謀治本以維民生而沿本之道尤宜與導淮計畫統案辦理以一事權爲得計是否有當伏祈

鈞座鑒核實爲公便謹呈

委員長

工程師劉增祺

中華民國二十年九月二十五日

呈請擬援照導淮委員會成例加派太湖流域及華北各河流域各縣縣長爲本會

### 等協助委員以利進行文

爲呈請擬援照導淮委員會成例加派太湖流域及華北各河流域各縣縣長爲本會等協助委員以利進行仰祈

鈞鑒核奪事竊本會等秉承

鈞部分負太湖流域及華北各河流域水利工程設計實施之責惟查事業之進行端賴各縣地方政府之協助而各縣政府對於本會等系統職責明瞭者固多其茫然不知者亦仍屬不少故遇有委託事項

每有推諉不問甚至一再去函常置不復時機坐失莫此爲甚然以行政上不相隸屬事權難達莫可如何雖可函由省政府或民建兩廳轉行又以周折費時尤恐貽誤導淮委員會有鑑於此曾派沿淮各縣縣長一律爲該會協助委員遇事即用會令飭行遵辦庶幾可以引起各縣政府之重視以免推諉不問之弊行之極有成效本會等職責相同僉以爲斯項辦法大有益於事業之進行乃共同商定擬即援照導淮委員會成例辦理謹會呈

鑒核至懇照准並乞先期咨達各關係省政府轉飭所屬各縣縣長知照至於協助委員之委派令俟奉鈞部令准後當由本會等酌量分別填發呈報備案所有擬援照導淮委員會成例加派太湖流域及華北各河流域各縣縣長爲本會等協助委員以利進行各緣由理合具文呈請鈞鑒核奪指令示遵實爲公便謹呈

內政部長劉

太湖流域水利委員會委員長張我華  
華北水利委員會委員長彭濟羣

中華民國二十年十月二十一日

呈報指派秘書長李書田爲代表出席黃河河務會議專員文

呈爲指派本會秘書長李書田爲代表出席黃河河務會議專員仰祈

鈞鑒事案奉

鈞部土字第八六號訓令定於十一月三日上午九時在本部召集海內水利專家暨有關各機關代表開黃河河務會議討論進行方針除分行外合行令仰遵照指派專員屆時出席並將會議提案關係材料分別擬具搜集連同專員銜名先行報部此令等因奉此本會謹遵

令即指派秘書長李書田屆時晉京代表出席除會議提案關係材料現正分別擬具搜集俟交由該秘書長帶往外理合將指派專員銜名先行具文呈報仰祈

鈞鑒謹呈

內政部長劉

華北水利委員會委員長彭濟羣

中華民國二十年十月二十六日

報告黃河流域地形水準測量含沙量水位雨量等觀測之經過與成績概要

按黃河發源於青海橫貫華北諸省河床無定淤決頻仍每當夏秋之際河水盛漲流速激急一經潰決則洪水奔騰一洩千里其爲患之烈實爲吾國各河之冠考歷史所載關於過去黃河之治理雖代有其人惟大半以堵築決口鞏固堤防爲唯一方法故其功效僅能防患於一時未能貫澈以永久蓋治河之道必先知河之性對於沿河之地形河道之變遷流量之多寡含沙之比例各處水位之高低受水

區域雨量之大小必先加以精密之測量與研究而後始能為澈底改善之計畫近世科學昌明河工大進國人對於黃河之治理期盼良殷查黃河流域雖有成圖然或失之過久或簡而不詳尤以水文記載缺乏最甚現時欲定根本大計則搜集地形測量水文測量之資料實為刻不容緩之舉前順直水利委員會及華北水利委員會於黃河河道地形水文等均有一部份之測驗茲謹分別報告於次以供參考

一，地形測量 凡地形河道水準等均包括在內

前順直水利委員會於民國十二年四月至七月間用導線測量自周家橋至濟陽縣一段黃河河道約一〇三〇平方公里水準線約二三七公里其所測地形僅及河身左右一二公里計共繪製一萬分一簡略地形圖約數十張

華北水利委員會於十七年九月改組成立後對於黃河之整理本擬積極從事於是年十一月即組織測量隊先自豫境鄭縣向下游施測沿河兩岸地形則測至外堤以外數公里為止擬經冀魯而至河口並擬俟測竣後再向上游施測嗣因十八年春間國府明令組織黃河水利委員會華北水利委員會奉建委會令停止黃河測量爰於是年四月底將黃河測務結束調隊他往綜計施測共五閱月其測量方法係用三角網法自武陟縣黃沁交匯處以西之解封村至中牟縣境之孫莊約共一一四〇方公里計繪製一萬分一地形圖九張約三二〇方公里五千分一地形圖八十九張約八二〇方公里

二，水文測量 凡流量含沙量水位雨量等均包括在內

前順直水利委員會於民國八年在黃河上下游陝縣及洛口設立水文站兩處測驗流量水位含

(一) 黃河水文站及水標站設立及取消年月與成績概要

站名	水位			流量			含沙		設立日期	取消日期	備註		
	日期	最大	最小	平均	最大	最小	平均	最大				最小	
陝縣	民國八年	m.T.D. 296.00	m.T.D. 289.06	m.T.D. 290.72	m/sec 6940	m/sec 280	m/sec 1381	% 708	% 0.57	八年四月		水文站	
	九年	294.05	289.05	290.81	4320	240	1177	708	0.57			"	
	十年	294.95	289.27	290.92	6080	390	1220	17.03	0.66		十年八月	改水標站	
	十一年	294.01	289.25	290.50								"	
	十二年	295.18	289.29	290.58								"	
	十三年	292.72	289.29	290.46								"	
	十四年	296.02	289.15	290.59								"	
	十五年	294.25	289.02	290.45								"	
	十六年	293.54	288.99	290.58								"	
	十七年	292.95	288.88	289.89						十七年十一月		改水文站	
開封	十八年	295.34	289.25	290.26	5940	210	1167	22.62	0.15		十八年十月	改水標站	
	十九年	293.94	288.95	290.40								"	
	十八年	78.58	77.04	77.42	4560	185	1000	3.82	0.13	十七年十月	十八年十二月	水文站	
	八年	28.71	23.44	24.92	4500	225	905	3.94	0.21	八年三月		水文站	
	九年	27.94	23.96	25.58	5875	244	1880	3.06	0.25			"	
	十年	29.18	23.94	25.88	8050	125	1640	1.55	0.37		十年八月	改水標站	
	十一年	27.81	23.57	25.45								"	
	十二年	28.49	24.03	25.61								"	
	十三年	27.78	23.71	25.43								"	
	十四年	28.50	23.92	25.70								"	
潼關	十五年	28.47	23.86	25.50								"	
	十六年	28.28	24.72	25.18								"	
	十七年	28.05	24.69	25.78								"	
	十八年	28.54	23.70	25.73	4700	80		6.81	0.05	十八年七月	十九年一月 交魯建廳	改水文站	
	鞏縣									十八年二月	十九年十一月		水標站
										十八年二月	十八年十二月		"
	姚期營								十八年二月	十九年十一月		"	
	蘭封								十八年三月	十九年五月		"	
	壽張								十八年三月	十九年十一月		"	
	濮縣								十八年三月	十九年十一月		"	



(三) 黃河流域雨量站設立及取消年月

站名	設立日期	取消日期	備註
太原	民國八年六月		黃河雨量站
太原	十七年八月		
汾州	十三年十一月	十六年二月	
平遙	九年四月		
壽陽	十一年一月		十六年至十八年中斷
陝縣	八年四月		
澤州	十一年一月	十七年六月	
開封	十七年十一月		
洛口	八年一月	十九年一月	
鄭州	二十年六月		新設立
壽張	二十年十月		
利津	二十年十月		

沙雨量各項至民國十年八月均改爲水標站專測水位並於八年九年十一年十三年先後在太原平遙壽陽澤州汾州各地設立雨量站惟澤州汾州兩雨量站嗣於十六年十七年相繼取消其壽陽雨量站亦自十六年起記載中斷

華北水利委員會成立之初對於黃河流域水文觀測擬有擴充計畫除於十八年春將前順直水利委員會原有之陝縣洛口兩水標站仍恢復爲水文站外並於開封增設水文站一處同時並於潼關鞏縣姚期營蘭封壽張濮縣各處增設水標站嗣因國府明令組織黃河水利委員會且以軍事關係妨礙測務乃復於十八年十月仍改陝縣水文站爲水標站其開封水文站亦於十八年底取消洛口水文站於十九年一月移交山東建設廳管理所有增設之潼關鞏縣姚期營蘭封壽張濮縣各水標站亦以軍事關係於十九年中次第裁撤惟對於前順直水利委員會已設之雨量站尙仍維持記載且於十九年恢復壽陽雨量站最近復增設鄭州壽張利津三雨量站

以上爲前順直水利委員會及華北水利委員會對於黃河流域地形水準測量及流量含沙量水位雨量等觀測之經過雖黃河流域綿延數千里所測地形極爲有限且水文觀測以久爲貴現僅有片段零落之記載難以徵信然要不失爲基本資料之一部分也茲特將(一)黃河水文站及水標站設立及取消年月與成績概要(二)黃河流域雨量站設立及取消年月列表如左

### 呈報測量隊出發日期文

爲呈報測量隊出發日期仰祈

鑒核備案事竊查本會第一第二兩測量隊前於本年七月間因雨期已屆禾稼盛長測務進行極感困難經飭令停測同時並以汛期流量關係重要增設臨時水文站多處當將兩測量隊技術人員調津分配各水文站觀測流量一節業於七月二十九日具文呈報並奉

鈞部土字第一零五號指令內開呈悉應准備案並將汛期流量測驗成果專案呈報等因各在案迄至九月上旬汛期已過各河水位均逐漸降落臨時水文站已無設立之必要乃一律結束前派測流人員均經先後返會除遵

令將汛期流量測驗成果彙編製表另案呈報外旋即對於兩測量隊從事補充籌備出發惟第一測量隊原測遼河現因日軍尙未撤退難以前往乃改派該隊復測永定河下游河道形勢以研究永定河河床淤積情形使永定治本計畫有所依據於本月二十七日出發其第二測量隊則仍繼續施測灤河流域地形於本月二十五日出發除所有該隊等測量進行狀況容俟按月於工作報告中編呈外理合將該隊等出發日期具文呈報仰祈

鑒核備案謹呈

內政部長劉

華北水利委員會委員長彭濟羣

中華民國二十年十月二十八日

## 往來函件摘要

### 山西建設廳函復桑乾河沿岸已辦擬辦及可辦之灌溉區域請查照由

逕啓者頃准

貴會函請將永定河上游以及洋河桑乾河沿岸已辦擬辦可辦之灌溉區域並造林區域詳況一併見示俾便參考等因准此查永定河上游各縣土質礮瘠地多不毛近年以來雖有少數人民引用桑乾河及渾河等水開渠灌田以資灌溉但因經費無着工程多不堅實所以成功者甚少茲將桑乾河沿岸已辦擬辦可辦之水利列舉於下(一)山陰縣屬有富山水利股份有限公司開築興龍渠一道引用該河之水灌溉地畝幹渠長六十五里寬三丈深五六尺自朔縣東界經代縣北界之龐家堡入山陰界經河曲堡白坊村西鹽池縣城北五浮圖洪濟屯梁亭村至東辛寨入應縣界經南賈寨栗家坊朱莊等村可溉田地約四十五萬畝常年經費約需洋四千一百餘元但因股款支絀壩工不甚堅實以致大好水利成效甚鮮其他小部分之水利如大同縣之南徐村渠陽高縣之小石莊上下渠及小石莊高家地渠暨西坦坡十三股天鎮陽高之廣源公司渠等一切詳况另表附寄(二)擬辦之水利有山陰應縣屬之民生公司大懷應之洪裕渠現正着手擬辦尙未就緒將來灌地均在兩千頃以上(三)可辦之水利大同山陰應縣天鎮陽高等縣或山嶺重疊或河低地高若開渠灌田不惟限於經濟且諸多不便一俟籌有經費可安設大規模之吸水機以資引灌至本省造林一事係歸實業廳主管除咨請照辦外相應函覆



刊 月 刊 水 北 華

縣 高 陽	縣 高 陽	高 陽	高 陽
渠司公源廣	渠股三十坡坦西	渠地家高莊石小	渠下上莊石小
里 餘 十	里 十 二	里 六 十	里 五 十
尺深尺各寬 三水五深	三水五尺寬 尺深尺深八	三水五尺寬 尺深尺深八	四水五丈寬 尺深尺深一
頭西屬大 村堰之同	頭西屬大 村堰之同	崖黑屬大 石之同	村甲之縣大 會四屬同
屬之莊東 之大天堰 石鎮小石	西同之莊東 坦王大天堰 坡漢石鎮頭 境莊莊縣小 達大屬石	屬之莊東 之大天堰 石鎮小石	石之頭堡大 莊東陽子同 堰高灣縣屬 頭縣西屬之 小屬堰
河 乾 桑	河 乾 桑	河 乾 桑	河 乾 桑
畝 百 六	畝百九千二	畝百二千一	畝百二千三
前 全	前 全	前 全	季 二 秋 夏
民大小石莊 經理人	公渠公 攤等費按畝 經理修	攤渠公 派等費按畝 經理修	文約攤渠公 攤錢每畝按 二百年修
百洋約常 元六需年	十百洋約常 元五二需年	元百洋約常 餘三需年	
此渠係民國六年開濬	此渠係前清雍正年間開濬	此渠創始於前清道光年間至光緒初年湮廢二十六年復濬現大小石莊各澆地六頃餘	此渠係前清乾隆年間開濬

第四卷

第十期

公牘

五九

天 鎮 縣
廣源公司渠
十 里
寬七尺深 五尺深 三尺深
大同縣屬 西堰村頭
陽高縣屬東 陽高縣屬東 及本縣大石 莊
桑 乾 河
六 百 餘 畝
春 秋 二 季
廣源公司經理
常年約需 洋六百元
此渠係民國六年開濬

函河北省政府本會第一測量隊不日出發施測永定河流域請令飭所經各縣飭

屬一體保護由

逕啓者查本會第一測量隊不日出發施測永定河流域自盧溝橋起至雙營止行經宛平良鄉固安永清安次武清等縣縣境於年終測竣回會應請

貴政府令飭各該縣政府遇本會第一測量隊到境施測時飭屬一體保護並請填發護照一紙限十二月底繳銷以利進行再本會第二測量隊施測灤河流域約須明年六月方能測竣昨准

送到新護照一紙填有限一個月繳銷字樣爲期太促實難適用茲特將所發護照隨函附繳應請一並另填發給限明年六月繳銷至級公誼此致

河北省政府

附繳奉發第二測量隊護照一張

中華民國二十年十月十四日

河北省政府函准函請飭屬保護測量隊等因已轉飭遵照由

逕復者案准

貴會第八八三號函以第一測量隊不日出發施測永定河流域請填發護照一紙並轉飭所經各縣政府飭屬一體保護並以前發第二測量隊護照限期一個月為期太促一並繳銷請另填發新護照等因准此除轉飭所經各縣一體保護並將繳銷護照註銷另行填發新照外相應檢同護照二紙函請查照轉發備用為荷此致

華北水利委員會

附護照二紙

中華民國二十年十月 日

河北建設廳函接收馬廠新河水閘一案已令南運河河務局接收請逕與商洽定

期接收由

逕啓者案查前准



函開馬廠新河及水閘呈准移交囑查照酌定接收日期等因當經令行南運河河務局查明酌擬辦法具復並函復在案茲據該河務局呈復接管辦法前來覆核尙屬可行除指令逕行接洽定期接收並呈報河北省政府外相應函達

貴會查照即希逕與南運河河務局商洽定期接交爲荷此致  
華北水利委員會

廳長林成秀

中華民國二十年十月十五日

函各合作機關函送指導永定河上游農民興辦灌溉與植林辦法請查照辦理見

復由

逕啓者查本會第十次大會

內政部交議指導永定河上游農民興辦灌溉工程一案議決原則通過詳細辦法交會詳擬當以十八年十月六日本會第六次大會徐委員世大提議擬請建委會同農礦部令河北察哈爾山西各建設廳農礦廳在永定河上游造林以減泥沙而興林業一案經呈奉建委會令准會同農礦部令行照辦迄今日久尙無成效遂將灌溉與植林兩事併案妥籌詳擬名爲指導永定河上游農民興辦灌溉與植林辦法共凡一十七條經常會議決呈部核定茲呈奉

內政部指令呈件均悉審核所擬辦法尙無不合准予備案附件存此令等因奉此查辦法第六條內載本會爲集中指導力量與服務能力起見應與下列各機關合作辦法與各機關商定之等語

貴 爲規定合作機關之一自應依照辦法函請

貴 合作並徵詢合作意見以便進行除分函外相應檢同辦法一份函請

貴 查照辦理並希見復至紉公誼此致

河北省建設廳  
實業廳

察哈爾省建設廳

山西省建設廳  
實業廳

國立北平大學農學院

北平社會調查所

天津中國農工銀行

北平華洋義振救災總會

附辦法一份

中華民國二十年十月十五日

河北建設廳函准函送指導永定河上游農民興辦灌溉與植林辦法徵詢合作意

見等因似可組織委員會討論決議再分行照辦由

逕復者案准

函送指導永定河上游農民興辦灌溉與植林辦法徵詢合作意見等因到廳查原辦法第六款所列合作機關甚多意在分工合作惟各項事務均有連帶之關係若枝節爲之各不相謀誠恐日久玩生難收實效自非彙集各合作機關共同籌議實施不足以利進行而資貫徹似可由

貴會組織指導永定河上游灌溉植林委員會通函本辦法所列各合作機關各遴派或委託代表一人或二人出席與議凡遇有實施工作先由該會依照本辦法各規定擬定具體實施辦法每三個月召集會議一次交由各出席代表討論決議再分別行知該管機關照辦如此辦理各合作機關不僅能明瞭該管一部分而對於全體工作之進行亦皆洞悉毫無隔閡庶於合作事務不無裨補相應函復貴會查核辦理爲荷此致

華北水利委員會

廳長林成秀

中華民國二十年十月二十七日

## 河北實業廳函復指導永定河上游農民興辦灌溉與植林辦法極表贊同由

逕復者案准

貴會函送指導永定河上游農民興辦灌溉與植林辦法一份囑查照辦理見復等因准此查河北迭遭亢旱作物歉收荒山荒地所在多有年來河水爲患輒成巨災自非興辦水利提倡造林不足以救旱災而弭水患本廳爲積極進行起見曾在沿山各縣設立林務局五處專在各荒山荒地實行造林目下正依法育苗並先調查官有荒山荒地面積以爲造林準備復以荒山荒地面積遼闊如盡由公家造林誠恐難以普遍遂擬定河北省荒山荒地造林暫行條例准由人民承領以便推廣至關農田水利事項業經擬定河北省各縣鑿井暫行辦法飭縣遵照復在沿山各縣提倡鑿泉並會同建設廳辦理沿河開渠各在案茲查

貴會所定辦法確與本廳意旨相合極表贊同准函前因相應抄錄本廳所訂河北省荒山荒地造林暫行條例及河北省各縣鑿井暫行辦法各一份函請貴會查照此致

華北水利委員會

附抄錄河北省荒山荒地造林暫行條例及河北省各縣鑿井暫行辦法各一份

中華民國二十年十月二十八日

### 河北省荒山荒地造林暫行條例

- 第一條 本省荒山荒地除法令別有規定外得依本暫行條例舉行造林
- 第二條 承領荒山荒地造林者須預定完成年限備具呈請書連同造林計畫圖說呈由主管縣政府或林務局轉呈實業廳核  
准發給執照
- 第三條 承領荒山荒地造林者得無償使用之但不得作為別用
- 第四條 承領荒山荒地造林者其面積不得過五十方里但造林完竣確有成績者得呈請增廣面積
- 第五條 承領荒山荒地造林者每五方里應繳納五十元以上一百元以下之保證金其額數由實業廳定之但不滿五方里者  
以五方里計算  
前項保證金於造林完竣時始發還之
- 第六條 私有荒山荒地應責令業主自行造林倘業主無力經營或任意遲延者得依本條例規定任人承領  
前項荒山荒地經人請領造林時應先通知業主儘其自行造林倘業主聲明無力經營或接到通知後延至一年仍不  
聲復者即由原請領人承領
- 第七條 承領私有荒山荒地造林後非經承領人同意原業主不得無故收回
- 第八條 承領荒山荒地造林者均免收租金但至收益或間代時官有山地以二成交由主管縣政府或林務局呈解實業廳作  
為造林經費私有荒地以二成歸原業主
- 第九條 荒山荒地造成森林後非至輪伐期不得砍伐並須隨伐隨植不得一次伐盡
- 第十條 承領荒山荒地造林者須於年終將林木種類數目年齡及所佔面積詳細列表呈由主管縣政府或林務局轉呈實業  
廳查核

第十一條 荒山荒地造林後除由承領人自行保護外主管縣政府或林務局並須隨時切實保護

第十二條 森林保護除依森林法及本省各縣公有私有林保護規則之規定外承領人得依請願程序呈請設立森林警察

第十三條 承領之荒山荒地原有樹木在百株以上直徑達一寸者須查明記填呈請書內至收益時其收益除以二分之一歸承

領人外餘歸原業主如係官有應交由主管縣政府或林務局呈解實業廳

第十四條 承領荒山荒地造林者除自行採種培育外並得向官營林場苗圃請領苗木或種籽

第十五條 請領官營林場苗圃之苗木種籽後並不舉行造林或播種者得照原領苗種價值加倍處罰

第十六條 承領荒山荒地造林經主管縣政府或林務局查明確有成績者得呈請實業廳獎勵之

合於前項情形時如承領人因特別事故無力繼續經營經主管縣政府或林務局查明屬實者得呈請實業廳酌予補助

第十七條 承領荒山荒地逾二年尚未實行造林者應即取回並沒收其保證金但因天災地變或其他不可抗力之事經主管縣

政府或林務局查明呈由實業廳核准展期者不在此限

第十八條 荒山荒地造林後認為於河防水利或其他公共利益衛生有關者得以相當代價收歸省辦編為保安林

第十九條 承領荒山荒地造林後中途因故不能繼續經營時得呈由主管縣政府或林務局轉呈實業廳核准後委託他人代理之

第二十條 承領荒山荒地造林後因故轉移於他人經營者其接辦人須依原定計畫繼續經營並應另繳原額之保證金呈由實業廳核准換給執照

第二十一條 本條例如有未盡事宜得由實業廳提請修正

第二十二條 本條例自公佈之日施行

### 河北省各縣鑿井暫行辦法

- 第一條 各縣對於鑿井在省款未行頒發以前暫依本辦法辦理之
- 第二條 凡適於鑿井村莊在百戶以上者每年至少須鑿井四眼百戶以下者每年至少須鑿井二眼
- 第三條 各村鑿井應令地畝較多者首先開鑿以便提倡地畝較少者得聯合數家共同開鑿其聯合辦法由各縣自定之
- 第四條 鑿井用款由地主自籌如係公鑿公用者得由該鄉長副就地籌措
- 第五條 鑿井方法或依舊法或用新法均聽其便但開鑿寧深勿淺以足敷使用為度不得有名無實
- 第六條 各縣應在適當區域鑿井數眼以作模範
- 第七條 各縣縣長在未鑿井以前應將適宜鑿井村莊及每村應鑿井數目詳細查明列表呈報農礦廳備查
- 第八條 鄉長副於一年內勸導鄉民鑿井除第二條規定數目外能至十眼以上者或有急公好義捐款鑿井者得由縣長查明副具事實清冊呈請農礦廳核獎以資鼓勵
- 第九條 各縣縣長對於鑿井辦理情形每年分四期呈報以二個月為一期並將鑿成之井按照附表填報
- 第十條 本辦法如有未盡事宜得由農礦廳隨時提請修正之
- 第十一條 本辦法自公布日施行

### 河北省靈壽縣政府函為該縣擬借滹沱河之水灌溉田畝請派員蒞縣測量由

逕啓者查本縣轄境劃分四區三四兩區慈河橫貫其間祇因河身淤塞來源不旺不足供開渠之用一二兩區共有地二十七萬餘畝地平土沃所產以五穀棉花為大宗雖南臨滹沱河僅只五里而北岸地

勢較高河槽較深開渠灌田殊非易易本縣長到任以來查悉平山縣有藉滹沱河裝機抽水開設慰農渠灌溉數百頃旱田全縣因以致富靈壽與平山僅一河之隔亟應仿而行之本年春列入第一次行政會議議決全體贊成數月之間擘畫經營已有端倪所有籌集款項並調查地畝等事均已逐漸施行惟開辦之初非先從測量地勢計劃工程入手不為功因思

貴會提倡華北水利注重民生不遺餘力擬請

貴會派員攜帶測量器具即日蒞縣按照地段實行測量以便進行則此後渠工告成民食其力何莫非大會所賜也如蒙

允准即請先期

函知以便派員招待一切是所盼禱附送說明意見書並祈

斧政是幸相應函請

查照辦理見復為荷此致

華北水利委員會

計函送說明意見書各一份(見雜錄欄)

全縣輿圖一份

縣長任甫亭

中華民國二十年十月 日



函靈壽縣政府准函現擬舉辦開渠灌田囑派員前往測量等由已派定正工程師  
王華棠等不日前往希到達時接洽協助由

逕啓者案准

貴縣政府函開現擬仿照平山縣引滹沱河水灌田成法舉辦開渠灌溉工程惟以開辦之初非先從測量地勢計畫工程入手不爲功特囑本會派員攜帶測量器具即日蒞縣按照地段實行測量以便進行並附送說明意見書等由准此事關地方農田水利本會無不樂予贊助惟設計開渠固應以測量地形爲先然現時平山縣已開慰農渠引滹沱河水灌田數百頃今若再引該河灌溉靈壽田畝水量是否足用亦須加以研究故同時對於該河小水期間之流量尤須加以施測並應調查慰農渠及現擬開渠之需水總量通盤籌畫以免將來有渠無水之弊茲本會已派定正工程師王華棠率同副工程師劉遂工程員邵成仁及測夫等不日前往

貴縣測量地形並同時施測滹沱河流量並安置水標俟本會測量人員測竣返津後該項水標站擬即由

貴縣政府管理用本會記載表式逐日記載水位之漲落并請按期分送本會一份以供參考相應函請查照並希俟本會測量人員到達時賜予接洽協助爲荷此致  
靈壽縣政府

中華民國二十年十月二十四日

### 考選委員會秘書處函送特種考試水道測量人員考試條例草案徵求意見由

逕啓者查特種考試水道測量人員考試條例現由敝會專門委員擬具草案經於九月十六日開第一第三第六三組聯組會議決議應先徵求各水利機關意見再行討論審查等由紀錄在案素仰貴會研求水利具有良謨贊助試政尤極熱心相應檢同該項初步草案函請

查照轉陳

貴會有何意見希即示復以資考鏡實緝公誼此致

華北水利委員會秘書處

計附送條例草案一份

考選委員會秘書處啓二十年十月十九日

### 特種考試水道測量人員考試條例草案

#### 第一章 總則

第一條 水道測量人員之考試依本條例行之

#### 第二章 資格

第二條 凡應水道測量考試者應具備左列資格

- 一 中華民國人民
- 二 曾經學習測量者

第三章

第三條 水道測量人員考試科目如左

甲 必試科目

- 一，檢計經緯度
- 二，規畫三角術
- 三，觀測天體
- 四，草圖繪形

前條科目以筆試行之

- 五，經緯儀使用及保管法
  - 六，六分儀修理及保管法
  - 七，水平尺之閱讀
  - 八，定位儀之運用
  - 九，平面檯及測點儀之用法
  - 十，岸用羅經使用及保管
- 前條科目以口試行之

乙 選試科目

- 一，水準測定
- 二，潮汐測定
- 三，航空攝影

四，磁力推算  
五，製圖精度

以上選試科目任選兩種

第四章 附則

第四條 考試合格者由考試院給予執照執行水道測量業務

第五條 考試日期由考試院定之

第六條 水道測量人員考試之典試規程由考試院定之

第七條 本條例自公布日施行

函考選委員會秘書處准函送水道測量人員考試條例函復贊同由

逕啓者案准

函送特種考試水道測量人員考試條例草案徵詢本會有無意見囑即示復以資考鏡附送條例草案一份等因准此本會詳加查閱甚表贊同相應函復並附陳三點希即查照參酌爲荷此致  
考選委員會秘書處

計開

一，水準測定及製圖精度似應列入筆試科目之內

- 二，球面製圖投射方法似應列入選試科目之內
- 三，流量水位水深含沙量等測量方法似應列入筆試科目之內

華北水利委員會啓 十月二十八日

### 函河北建設廳抄送寶坻縣民王如恪等反對開鑿達官屯新河原呈函請核辦由

逕啓者案據寶坻縣公民王如恪及民衆代表王松亭等先後具呈反對開鑿達官屯新河等情到會除批示外相應照抄原呈函請

貴廳核辦並希將該項開河計畫檢送一份以供整理箭薊之參考即盼

查照見復爲荷此致

河北省建設廳

附抄原呈二件

中華民國二十年十月二十日

附抄王如恪原呈

爲劣紳妄請另開新河陰謀破壞箭薊原案懇 恩函咨河北省政府建設廳轉令薊運河河務局查照 鈞會整治箭薊水患原案聽候進行以免貽害無窮鑄成大錯事竊平東潮白懷窩鮑渠六水歸一之箭桿河達官屯口門出水性悍多沙遷徙無定頻年淹灌三香寶薊玉豐等七縣詳考其受害之故皆因數水併爲一河之所致在早年各水各走各河並無水患自從前清光緒十二年通州平家

鹽決口以來河道失治任水自由行走遂釀成今日鉅害夫水之爲物分之則爲利合之則爲害即就昔日之香三薊寶四縣而論豪清怡賢親王修治京東河道使窩頭鮑邱兩水南北分流所以自雍正四年至光緒十一年迄未有重大水患詎料寶薊劣紳張萬芳胆敢陰謀破壞整治薊水患原案竟勾同奸民王翰臣韓慕如郭龍章等以寶坻縣堤工總會名義向薊運河河務局請就達官屯口門出水流域開建成河插入薊運直是將達官屯決水灌淹之七縣民命舉而委之於大壑該劣紳張萬芳陰賊險狠迭次破壞河工大計畫民國三年前署直隸民政長吳燾派員錢金聲勘估修建李遠店蘇莊滾水石壩分潮白二成溜引入箭桿以達薊運歸海估需修築洋二十餘萬元呈擬辦法竟被張萬芳糾結多人聯名打銷民國四年京兆尹沈金鑑將箭桿河青龍灣等河要工呈准中央令交內務部派委覆勘旋委軍長曹銳查覆復被張萬芳等糾結多人將該要工打銷民國五年督辦京畿疏浚河道處徐世光委劉印昌詣勘由鮑邱之蕭家壑鑿通薊運之九王莊乃張萬芳又糾同董維曾任金科王作賓杜世紳等呈請廢棄劉印昌原計畫改以順箭桿兩岸創修潮白遙堤伊等在前寶坻縣長李兆年手內各出具歡迎修築遙堤甘結均畫有可字是役耗帑竟至七十餘萬大銀元之多此種洪憲時代奏辦紀念物當年紛紛被人盜決淹灌上下游七縣村莊廬墓田園任有利瑪竇巧算今亦難計其數民國十九年間張萬芳等輩小又陰謀妨阻整治箭薊進行格曾向 鈞會上呈一件懇祈注意防範當於二月十七日蒙委員長陳二八號批呈及附件均悉所陳各節已飭屬注意矣仰即知照此批等因奈張萬芳等陰險性成今又向薊運河河務局妄請開鑿達官屯新河陰謀破壞整治箭薊兩河倘薊運河務局長亦如寶坻縣孔縣長之受其愚弄難保不同步徐世光之後塵恪深知平東薊運河今非昔比本屆整理海河委員會爲減少永定渾泥入海起見已將永定尾閘由津屬北倉屈家店改關匯入蘆台薊運今若使薊運一河突如匯入多數之河明明知其萬萬不能容納竟毅然行之悍然而不顧試問殃民誰任其咎矧平東水患積年迭蒙 鈞會勘測早已擬有整治箭薊水患完善計畫所未及辦者不過因最短期間難以籌齊鉅款耳彼張萬芳雖頂有寶坻縣堤工總會委員兼寶坻保衛團副大官銜而實河工門外漢問地形之高下則懵不知訪水勢之利病則非所習既無實才又未經練乃竟老而無死忝不知羞一而再再而三再三再四破壞河工大計畫嗟嗟平東生此魔障上帝胡太不仁只得具呈請求

委員長恩准函咨河北省政府建設廳轉令薊運河河務局查照 鈞會整治箭薊水患原案聽候進行以免貽害無窮鑄成大錯謹呈

華北水利委員會鈞鑒

中華民國二十年十月 日

附抄王松亭等原呈

為情急否認開挖新河叩 恩俯准親蒞勘查取消該議以救寶坻民命事竊寶坻現在有倡議就達官屯箭桿河口門出水流域創挖新河上自達官屯口門起下至魯沽莊開口止引箭桿河決水入於薊運河所有寶坻縣被水三百餘村莊田廬盡估入河底並經寶坻縣孔縣長召集開會宣布河北省政府已予預備工款百餘萬元但能得寶坻民衆全體贊成明春即能興工代表等伏查

國府新頒河川法凡有計畫開河大工均須由極峯主管水利機關通過此次議開新河純粹出於奸民以鄰為壑私意代表等代表寶坻縣民衆誓死否認爲此公叩

委員長恩准親蒞勘查取消該議以救寶坻民命再者寶坻向有南窩頭北鮑邱等河道儘可那水挖歸那河挽歸故瀆今不就舊河復浚偏主張於無河之地開河更難承認合再聲明謹呈

華北水利委員會鈞鑒

中華民國二十年十月 日

南運河河務局函奉廳令商洽接收馬廠新河及水閘茲派員前往商洽定期移交

由

逕啓者查

貴會呈准部令移交馬廠新河及水閘一案本局前奉

廳令酌擬接管辦法當經遵辦呈復呈奉

河北省政府建設廳指令辛字第五六八六號內開呈暨清冊均悉查所擬接管水閘添設工巡目夫辦法尙屬可行自可准予照辦每月應需工食款洋二十元併准在該河徵收地租項下開支以利進行除函華北水利委員會定期移交並呈報

河北省政府外合行令仰該局長遵照逕向該委員會商洽定期接收具報清冊存此令等因奉此茲派本局第一科科長鐵毓廉前往商洽接收除訓令該員遵照外相應函達至希查照移交爲荷此致  
華北水利委員會

局長汪德森

中華民國二十年十月二十一日

函南運河河務局移交馬廠新河及水閘一案已與來員接洽定於十一月一日移

交請屆期接收由

逕啓者准

貴局公函略開本會呈准移交馬廠新河及水閘一案茲派第一科科長鐵毓廉前往商洽接收函請查照移交爲荷等因准此除與鐵科長毓廉接洽定於十一月一日移交外相應函復



查照希即屆期接收爲荷此致

河北省南運河河務局

中華民國二十年十月二十四日

函山東建設廳準自本月十九日起按日分上午六時及下午二時兩次拍發各項

### 氣象要素由

逕啓者案查前准

貴廳第一五七九號公函并附送交通部氣象電報免費執照一紙囑依照全國氣象會議議決電碼將氣象報告按時譯送電局拍發等因業於本月十四日函復照辦在案茲準自本月十九日起按日分上午六時及下午二時兩次根據全國氣象會議所議決之新編氣象電碼拍發各項氣象要素惟無線電台對於該項電報之收報人地址力求簡少應請

貴廳即將無線電報掛號數字開示藉省手續相應函達即希

查照見復爲荷此致

山東省政府建設廳

中華民國二十年十月二十日

函中央研究院氣象研究所準自本月十九日起按日分上午六時及下午二時兩

次拍發各項氣象要素由

逕啓者案查前准

貴所函寄氣象電報免費執照一紙囑將每日上午六時及下午二時氣象拍發報告等因曾於上月十六日函復自九月二十一日起開始報告在案嗣以此間無線電台因未奉交通部令未允免費拍發遂未能如期實行近經一再接洽業已就緒茲準自本月十九日起按日分上午六時及下午二時兩次根據全國氣象會議所議決之新編氣象電碼拍發氣象要素惟無線電台對於該項電報之收報人地址力求簡少應請

貴所即將無線電報掛號數字開示藉省手續相應函達即希

查照見復是荷此致

國立中央研究院氣象研究所

中華民國二十年十月二十日

函河北建設廳准函復指導永定河上游灌溉植林合作辦法本會深表贊同由

逕啓者案准

貴廳辛字第三〇一號公函略開准函送指導永定河上游農民興辦灌溉與植林辦法徵詢合作意見似可由貴會組織指導永定河上游灌溉植林委員會通函各合作機關派員代表出席與議凡遇有實施工作由該會擬具具體實施辦法交由各出席代表討論決議再分別行知該管機關照辦函復查核辦理等因准此查

貴廳函稱各節本會深表贊同除俟各合作機關函復到齊再函請各機關委派代表討論進行之具體辦法外相應函復

查照此致

河北省建設廳

中華民國二十年十月三十一日

函南運河河務局將馬廠新河及水閘總分各圖連同閘夫名單管閘規則公物清單及租地村人名清冊一并移交請接收見復由

逕啓者查本會移交馬廠新河及水閘一案前經函復定於十一月一日移交在案茲特備具馬廠新河及水閘總分各圖十五張連同閘夫名單管閘規則公物清單及租地村人名清冊一并移交相應函請

貴局查照接收見復爲荷此致

# 南運河河務局

計移交

馬廠新河及水閘總分各圖十五張

閘夫名單一紙

管閘規則一份

公物清單一紙

租地村名人名清冊一本

中華民國二十年十月三十一日

## 馬廠減河新洩水河閘門開閉規則

總則

五個閘門之開閉其高低之量皆須相同使河中由此中岸至彼岸之水可以平均

一，減河之水漲至六米特又二十生之高度之時所有五個閘門第一次須各開高三十生由正中之閘門起首

二，以後每點鐘再將各閘門開高十生直至開高一米特為止

三，如減河之水仍繼續增高以後每隔半點鐘須再將各閘門開高十生直至減河之水已在七米特又二十生之高度以下始止

若仍繼續漲各閘門仍繼續開但新河之水不可使其超出七米特又二十生之高度以外

四，各閘門須閉至一米特高之處為止俟減河中之水已降至五米特又六十生之高度之下方可完全關閉嚴密

五，各閘門嚴密關閉之後須俟減河中之水再漲至六米特又二十生之高度時始可再如前法開放

第四卷

第十期

公牘

八二

會  
議  
紀  
要

# ▲會議記要▼

## 第七十九次常務會議記要

時間 二十年十月二日

地點 會議廳

出席 彭濟羣 李書田 徐世大

主席 彭濟羣 記 錄 宋瑞瑩

### 議決案

- 一，決議對於故前副工程師林仲之妻林馬氏呈請照章撫恤一案擬照職員撫恤規則第二條第一項辦法給予最後所支薪金五個月數目之一次恤金惟第五條治喪費因當初業經多支給一個月薪金應即相抵除將辦法先行呈部鑒核外並批復林馬氏已爲呈請內政部矣
- 二，決議對於故測伏高士培之妻高張氏呈請照章撫恤一案給予六個月工資之一次恤金及棺葬費三十元并呈部備案

## 第八十次常務會議記要

時間 二十年十月十六日

地點 會議廳

出席 彭濟羣 李書田 徐世大

主席 彭濟羣 記 錄 宋瑞瑩

議決案

- 一，決議提升盛大猷為工程員改定其薪額為六十元自十月份起支並呈部備案
- 二，決議工程師周翔應即免職薪金發至其請假離會之日（九月十五日）止並呈部備案
- 三，決議派穆苓園張樹源賈榮軒為本會工程師月薪各二百元並呈部備案
- 四，決議副工程師李連魁暫行停職另候任用並呈部備案

### 第三十一次會務會議記要

時間 二十年十月三十日

地點 會議廳

出席 李書田 徐世大 宋瑞瑩 李蔭民 王華棠 張金鏢 梁朝玉 李賦都

主席 李書田 記 錄 李翥儀

議決案



一，決議限工務課於本年十二月底將水工試驗所一切詳細計畫圖案完成彙編一全整完美之報告書同時將各項工程包工合同施工說明書備齊俟工款籌有相當成數可以立時招標興工

二，決議將文書課長宋瑞瑩等審查竣事之本會辦事總則及各課室之辦事細則分由出席各員帶回研究並請簽註意見以期盡善

三，決議嗣後會議規定在每月第一個星期六下午二時舉行遇有緊要事項得隨時召開臨時會議

四，決議嗣後凡遇有關於各課室之收發文件應由文書課送各該課長閱看以免隔膜

五，決議由會訓令各課長申明各職員請假應遵守定章手續辦理如有不先請假而擅離職守者以曠職論

六，決議嗣後職員如知同人中另就別事請假而不辭職者應即向會報告會中即免其職以免該員俟假滿又於別方面請假來會銷假再行辭職藉以冒領薪金之弊

第四卷

第十期

會議記要

八六

# 各項規則

# ▲各項規則▼

## 華北水利委員會頒發證章規則

- 華 北 水 利 會 頒 發 證 章 規 則
- 第一條 本會爲便利稽查起見特頒發證章俾各職員佩帶以資識別
- 第二條 本會各課室職員均須佩帶本會證章
- 第三條 凡佩帶本會證章者得出入本會並得隨時到各課室接洽公務
- 第四條 證章經本會規定樣式後由事務課製就通告各課室發給或換用之
- 第五條 請領證章者應填請領證章單經主管長官簽字後送事務課按照本規則分別發給請領證章單格式另訂之
- 第六條 證章編有號數某職員佩帶某號證章事務課須存有底簿註清
- 第七條 證章如有損壞時須呈由主管長官通知事務課更換之同時須將損壞證章繳還
- 第八條 職員領得證章不得借與他人佩帶並不得佩帶赴娛樂場所
- 第九條 遺失證章時本人須即登報聲明作廢一面具補發證章費一元呈報註銷倘因遺失之證章發生事故者遺失人仍須負全責
- 第十條 職員離職時應將所領証章繳銷後由事務課出具收條方得憑此收條領取最後一次之

薪金如有遺失情事應先照第九條辦理  
第十一條 本規則自公佈之日施行

## 華北水利委員會測夫待遇規則

第一條 本會測夫應由主管課課長或測量隊隊長商同測繪課課長呈准技術長分別僱用或解僱之但須函報會計課備查

第二條 測夫工資每月八元爲初級以每加五角爲一級遞增至每月二十元爲止共計二十五級  
第三條 測夫隨測隊出勤者每月給加資四元五角不足一月者按日以一角五分計算但常駐一地之測夫除房租外不另給加資（此條暫不施行仍按月給出勤加資四元）  
測隊所測區域生活費用特別昂貴者得由主管課長呈准技術長暫時酌量增給測夫加

資

第四條 測夫奉調回津服務者不給加資但因在客店寄宿所費每日得開支一角以下之宿費其寄宿本會或親友家內或家在本市者不在此限

第五條 測夫成績應由該管工程師司隨時考核分別函由主管課轉請技術長獎勵或懲戒如左  
一，測夫工作勤奮成績良好者得予以增加工資之獎勵但每次不得逾一級每年不得過兩次凡經進級之測夫須即由主管課函報會計課備查

二、測夫辦事不力或能力薄弱者得由該管工程員司分別申斥或呈准長官酌減工資凡經減給工資之測夫須即由主管課函報會計課備查

三、測夫成績惡劣或有重大過失者得由該管工程員司立予開除但須隨即補具理由函報主管課轉請追認并交會計課備查前項被開除之測夫遺缺得由該管工程員司覓人補充函報主管課轉請追認并交會計課備查

第六條

測夫因事解僱者除就地僱用者外得酌給回津旅費其解僱日期如在月之十五日以前工資即發半月在月終以前者即發全月工資

測夫因過失開除者工資即發至開除之日為止不另給旅費

第七條

測夫因事請假應於測務結束回津時行之每年事假不得過兩星期逾限按日扣除工資全年事假逾六星期者開除

第八條

測夫病假每年不得過一星期逾限按日扣除工資全年病假逾三星期者開除如確係因公致疾不在此限

第九條

測夫未經請假擅離職守者或假期已滿仍未銷假亦未續假者均以曠職論凡曠職未滿七日者按日扣除工資逾七日者開除

第十條

測夫因公傷亡者按照本會工人撫卹章程辦理

第十一條

測夫因病除測隊所備藥品外其醫藥等費概歸自理

第十二條

測夫因公出勤如遇匪劫等項情事經該管直轄長官證明屬實者除現款外得呈請長官由會酌予補償但以當時應用物件爲限且不得超過應值百分之五十

第十三條

本規則自公佈之日施行

工  
作  
報  
告



# ▲工作報告▼

## 華北水利委員會二十年十月份工作報告

(一)關於主管事務之進行事項

(甲)會務事項

(1)舉行第七十九次及第八十次常務會議

總述 本月二日及十六日先後舉行第七十九次及八十次常務會議委員長彭濟羣常務委員李書田徐世大均出席由委員長主席文書課長宋瑞瑩記錄共議決六案進行經過 茲將該兩次常會議決案節錄於次

第七十九次常會議決案

- 一，決議對於前副工程師林仲之妻林馬氏呈請照章撫恤一案擬照職員撫恤規則第二條第一項辦法給予最後所支薪金五個月數目之一次恤金惟第五條治喪費因當初業經多支給一個月薪金應即相抵除將辦法先行呈部鑒核外并批復林馬氏已為呈請內政部矣
- 二，決議對於故測夫高士培之妻高張氏呈請照章撫恤一案給予六個月工資之

一次恤金及棺葬費三十元並呈部備案

### 第八十次常會議決案

一，決議提升盛大猷爲工程員改定其薪額爲六十元自十月份起支並呈部備案

二，決議工程師周鞠應即免職薪金發至其請假離會之日（九月十五日）止並呈部備案

三，決議派穆苓園張樹源賈榮軒爲本會工程師月薪各二百元並呈部備案

四，決議副工程師李連魁暫行停職另候任用並呈部備案

結論 以上二次常會議決案均已分別執行

### （2）舉行第三十一次會務會議

總述 本月三十日下午二時舉行第三十一次會務會議秘書長技術長及各課課長均出席由秘書長李書田主席文書課員李翥儀記錄共議決六案

進行經過 茲將該次會務會議決議案節錄於次

一，決議限工務課於本年十二月底將水工試驗所一切詳細計畫圖案完成彙編一全整完美之報告書同時將各項工程包工合同施工說明書備齊俟工款籌有相當成數可以立時招標興工

二，決議將文書課長宋瑞瑩等審查竣事之本會辦事總則及各課室之辦事細則

分由出席各員帶回研究並請簽註意見以期盡善

三，決議嗣後會務會議規定在每月第一個星期六下午二時舉行遇有緊要事項得隨時召開臨時會議

四，決議嗣後凡遇有關於各課室之收發文件應由文書課送各該課長閱看以免隔膜

五，決議由會訓令各課長申明各職員請假應遵守定章手續辦理如有不先請假而擅離職守者以曠職論

六，決議嗣後職員如知同人有另就別事請假而不辭職者應即向會報告會中即免其職以免該員俟假滿又於別方面請假來會銷假再行辭職藉以冒領薪金之弊

### (3) 進行指導永定河上游農民興辦灌溉與植林

總述 查本會前擬指導永定河上游農民興辦灌溉與植林辦法十七條曾於本年七月呈送內政部鑒核嗣奉指令內開呈件均悉審核所擬辦法尙無不合准予備案等因本會遵即籌備進行

進行經過 本會除檢同該項指導辦法分別函送河北察哈爾山西各省政府查照外並以辦法第六條內載本會爲集中指導力量與服務能力起見規定與冀察晉三省建設實業兩廳及國立北平大學農學院北平社會調查所天津中國農工銀行北平華洋

義振救災總會各公私機關合作乃復檢同該辦法分送各機關徵詢合作意見現已先後准北平社會調查所河北省建設廳及實業廳山西省政府等復函表示贊同河北建設廳并發表合作意見主張組織指導永定河上游灌溉委員會彙集各合作機關共同籌議實施以利進行

結論 本會對於冀建廳所提意見亦極贊同現擬俟各合作機關復函到齊再彙案邀請選派代表共商進行具體辦法

#### (4) 請求分配振災公債舉辦華北水利工程實行以工代振

總述 查本會呈報本年華北各河流域被災概況及各測站測得之最大雨量流量及最高洪水位繕具節略表件并附陳意見一案近奉內政部指令已由部呈請 行政院轉行救災會將振災公債多提成數以工代振舉辦水利并分配一部份作華北用途等因

進行經過 本會當以已成各項華北水利工程計畫大半皆購置材料費用較多土工較少惟獨流入海減河及整理青龍灣河兩項工程其中土工費用各佔全部經費之大多數極適合於以工代振擬即具文呈報并附陳該兩項工程之重要檢同計畫書圖案等送部懇予呈請 行政院轉行救濟水災委員會就振災公債項下撥款酌量舉辦以惠農田而利工振

結論 上項呈文不日即行繕發想中央對於救濟華北水災必能俯允酌量於振災公債中撥一部分舉辦也

(5) 編製勘黃及履勘豫境淮沙兩河災况總報告

進行經過 本會先後奉內政部令派員查勘沿黃流域及豫境淮沙兩河流域被災情形其查勘結果均經分別次第呈報在案本月復彙編有統系之總報告并各附具平面圖呈部嗣奉指令關於淮沙兩河災情已函請救濟水災委員會查核救濟至沿黃災情總報告預備提交黃河河務會議參考

(6) 移交馬廠新河及水閘

進行經過 本會呈准內政部將馬廠新河及水閘移交河北建設廳接管以一事權俾易治理並函達建廳商洽移交等情已誌八月份工作報告嗣准該廳函復已令行南運河河務局酌擬辦法具復該廳旋據河務局呈報所擬接管辦法認為可行乃指令逕行接洽定期接收未幾南運河河務局即派第一科科長鐵毓廉來會商洽接收議定於下月一日實行移交當將馬廠新河及水閘總分各圖十五張閘夫名單公物清單各一紙管閘規則一份租地村人名清冊一本備齊以便屆時移交并俟移交清楚後即呈報內政部備案

(7) 組織測量隊出發

進行經過 本會第一第二兩測量隊前於本年七月因雨期已屆禾稼盛長測務進行困難曾飭令停測并將兩隊技術人員調津分配各臨時水文站觀測流量月前汛期已過各河水位均逐漸降落臨時水文站已無設立之必要乃一律結束前派測流人員均先後返會旋即對於兩測量隊着手組織從事補充籌備出發惟第一測量隊原測遼河現因日軍尙未撤退難以前往乃改派該隊復測永定河下游河道形勢以研究永定河河床淤積情形使永定治本計畫有所依據於本月二十七日出發其第二測量隊則仍繼續施測灤河流域地形於本月二十五日出發均經先期函請河北省政府發給護照并轉行各縣政府協助保護業經呈部備案

(8) 參加黃河河務會議彙編本會關於黃河工作報告

進行經過 本月奉內政部訓令以黃河流域廣大情形複雜治理大計關係重要爲考慮精詳研究周密起見定於十一月三日召集海內水利專家及有關各機關代表開黃河河務會議討論進行方針飭指派專員屆時出席并將會議提案關係材料分別擬具搜集連同專員銜名先行報部等因本會遵派李秘書長代表赴京出席并將本會對於黃河之工作如地形水準測量及流量含沙量水位雨量等觀測之經過與成績概要彙編報告惟黃河流域綿延數千里所測地形極爲有限且水文觀測以久爲貴現僅有片段零落之記載難以徵信然要不失爲基本資料之一部份也

(9) 協助靈壽縣政府計畫開渠灌溉工程

進行經過 本月准靈壽縣政府函開擬引漳沱河水灌田舉辦開渠灌溉工程惟以開辦之初非先從測量地勢計畫工程入手不為功囑本會派員攜帶測量器具即日蒞縣實行測量並附說明意見書到會事關地方農田水利本會自應贊助並以設計開渠關於漳沱河之水量是否足用亦須加以研究當派本會正工程師王華棠率同副工程師劉遂工程師邵成仁及測夫等前往測量地形同時施測漳沱河流量安置水標除函復該縣政府俟本會測量人員到達時賜予接洽協助外並令該員等遵照現正積極籌備大約下月初旬可以出發

(10) 會同太湖流域水利委員會呈請援照導淮委員會成例加派太湖流域及華北各河流域各縣縣長為本會等協助委員

進行經過 本會與太湖流域水利委員會前因事業之進行端賴各縣地方政府之協助惟以行政上不相隸屬事權難達遇有委託縣府事項往往推諉不問甚至一再去函常置不復時機坐失莫此為甚雖可函由省政府或民建兩廳轉行又以周折費時尤恐貽誤前者導淮委員會有鑑於此曾派沿淮各縣縣長一律為該會協助委員遇事即用會令飭行遵辦以免推諉之弊行之極有成效本會等職責相同僉以為斯項辦法大有益於事業之進行乃共同商定援例辦理當由本會主稿會呈內政部請予核准並先期

咨達各關係省政府轉飭所屬各縣長知照至於協助委員之委派令俟奉令准後當由本會等酌量分別填發呈部備案

(11) 購置灌溉試驗場及模範灌溉場地畝

進行經過 本會自呈准內政部購置寧河縣崔興沾于姓地畝四十九頃餘設立灌溉試驗場及模範灌溉場後即經向前途磋商價格前本需每畝三元共約需一萬五千餘元近經一再核減言定共價一萬二千元計每畝尙不及二元五角富即寫定賣地草契雙方各請律師作證先期登報聲明以免將來發生糾葛大約下月初旬可以交地付款

(12) 制定本會測夫待遇規則

進行經過 本會近以各課僱用測夫各自爲政待遇至不一律每月工資亦未能按照生活環境妥善規定茲爲劃一起見特制定測夫待遇規則十三條以資遵守現已公佈施行

(13) 擬具購置探驗鑽機說明書

進行經過 查本會第十次委員會曾以各項工程每有對於地質須加探驗者當經決議購置探驗鑽機一架嗣即由會呈請內政部撥款購置旋奉指令准予照購惟需款應由本會經常費中撙節挪支等因本會乃飭工務課長李賦都擬具購置說明書呈候核辦茲據該課長呈復已遵令函向各商店索取鑽機樣本詢明價格並陳明其功效計



『開立克斯』C三十三號式具有機力及人力轉動者兩種及『薩立文』式金剛石探驗鑽機亦具有機力與人力轉動者兩種據該課長審查結果以購置『開立克斯』鑽機價值既較廉效用亦較大現正由技術長選擇購置中

(14) 編呈本會十九年度下半期及十九年全年度決算書及收支對照表

進行經過 本會十九年上半年期決算書及收支對照表因本會尙未隸屬於建設委員會故編竣後於本年五月三十日呈送建委會本月復將十九年度下半期及十九年全年度決算書及收支對照表分別編製完竣並各繕五份呈送內政部鑒核分別存轉

## (乙) 設計事項

(1) 繼續研究永定河治本計畫

進行經過 按永定河兩堤之距離大都失之過寬致河床日仰溜勢靡定而航運因以阻隔故整理之方須約束河身使過寬之處河道收窄流速增加沙泥得以輸出則低水之時不致過淺根據水力學之原理流速與水深有一定關係設以水面坡度為三千分之一而流量為二二〇〇秒立方公尺則可得河寬與平均深度及流速之關係若將金門閘以上永定河河道束至二百公尺流速為二·五四秒公尺時水深約為八·四公尺則金門閘附近之河底大致可低於堤外平地三四公尺正為需要河槽應有之現象以甘納代之含沙正流速公式計之其流速亦足以刷深河槽在低水之時其流速亦不至

於沉澱而水深亦足以補助航運惟輸沙至下游必爲害於海河而永定河入北運以後其河底高度爲現在建築之節制閘所限難以更深則河底坡度加緩其影響及於水面坡度及流速必致上游之河底逐漸重複淤積其間如何調整實非臆斷所能定且兩堤相距過寬之處建壩束水勢必甚長似又不合於經濟原理故現在計畫暫以河身最狹之處爲河槽之寬度即以金門閘附近之寬度五百五十公尺爲限對於河底則暫以不變更現在隄防平均高度爲原則其坡勢過於平緩之處擬加以疏浚水面高度暫以現在隄防平均高度下一公尺爲限凡隄防高度不足者一律培修低水河槽以任其自然屈曲之勢爲原則間有須開掘引河改正彎度之處其半徑不得超過二千公尺至約束河身以樁壩爲主截流壩及土堤爲副茲按照歐美各國治河先例及永定河情形擬定之其材料式樣兩壩間之距離及壩身與水流方向所成之角度均有規定之必要當詳述於專編不復多贅

(2) 金鐘河灌溉計畫

進行經過 本月有蘇姓民人在金鐘河旁有田約十頃因地勢窪下每年秋間受洪水淹沒無法排洩致受鹼成爲荒地來會請求代爲設計補救之法查本會有指導農民舉辦灌溉之責自應予以贊助乃着手代爲計畫其計畫內容約分三項(一)溝渠工程(二)洩水及排水工程(三)防水堤工程現正分別設計中

(3) 各項工程之設計

進行經過 本月關於各項工程之設計有下列五項

(一) 屬於永定河治本工程者有繼續計畫永定河沿河放淤工程設計盧溝閘橋面改正盧溝閘閘門設計修改官廳及太子墓各壩圖改繪盧溝閘閘門詳圖繼續描繪官廳拱壩圖描繪官廳拱壩縮小圖繪永定河新河道路線圖

(二) 屬於水工試驗所者有繼續設計水工試驗所屋頂鋼架繪製水工試驗所屋頂鋼架圖

(三) 屬於馬廠新河者有計算馬廠新河洩水流量計算馬廠新河河槽

(四) 屬於獨流入海減河工程者有繪製西淀水閘啟閉閘門鋼架改繪西淀水閘啟閉閘門鋼架

(五) 屬於其他標準設計者有計算二十公尺三十公尺三十五公尺各壩材料護岸工程設計及估計甲乙兩種挑水壩設計計算洩量曲線繪製二十公尺三十公尺三十公尺各壩縱橫平面圖繪製四十三公尺五十三公尺五十八公尺各壩圖繪製洩水機關攔洪作用曲線圖繪洩水量曲綫圖繪製攔水壩圖改繪攔水壩圖縮繪攔水壩圖描繪透水壩圖鉛繪護岸工程計畫圖描繪護岸工程圖

(丙)測量事項

(1)水文觀測

進行經過 本月關於水文觀測工作約分會內野外兩項茲分述於次  
屬於會內者有下列六項

(一)校核各臨時水文站各項水文測量成績圖表

(二)描繪各永久水文站各項汛期水文測量圖

(三)校核各水文站九月中至十月中各項水文測量計算

(四)校核各雨量站雨量記錄並編成彙表

(五)校核九月中至十月中各水文水標站水位記載並編成彙表

(六)測候所工作照常進行每日記載風力風向氣壓溫度濕度蒸發雨量等並逐日編成表式送往大公報發表關於免費拍發氣象電報一節亦經與天津無線電台商洽就緒本月除將所測各項氣象要旨按日分上午六時下午二時兩次拍寄國立中央研究院氣象研究所外並以山東建設廳亦經函送氣象電報免費執照一張囑按日報告故亦一並按日兩次拍寄

屬於野外者各水文站水標站雨量站工作本月均照常進行並派員往黃河流域壽張縣利津縣及四女寺減河流域慶雲縣朱家寨四處增設雨量站

(2) 地形測量

進行經過 本會第一第二測量隊雖均於月底先後出發然開始工作須在下月初故本月無地形測量工作可資報告

(丁) 繪圖及計算事項

(1) 繪製各項地圖

進行經過 本月繪圖工作分縮繪墨繪描繪繕寫繪製石印圖表及雜項工作等六項茲分誌於次

(一) 縮

繪

五萬分一遼河地形總圖

六三九方公里

(二) 墨

繪

一萬分一灤河河道圖

三方公里

一萬分一遼河地形圖

一九方公里

五萬分一灤河總圖

五一四方公里

五萬分一遼河總圖

三二四方公里

灤河橫斷面圖

遼河橫斷面圖

箭桿河橫斷面圖

水準網畧圖

(三) 描 繪

一萬分一河北平原地形圖

五三〇方公里

一萬分一遼河地形圖

三五六方公里

一萬分一懷來河(即媯水河)附近地形圖 四六方公里

(四) 繕 寫

一萬分一地形圖地名

一萬分一描繪圖地名

官廳拱形滾壩應力分析表

官廳及太子墓屋奇式滾壩分析表

官廳水庫地畝及地價圖

永定河水庫洩水機關計畫圖

大沽沙變遷圖

太子墓滾壩圖

官廳水庫地形圖(三色)

風向自記用紙

測候所氣象報告無線電用紙

測量工作狀況報告表

每週測量成績進行圖

(五) 繪製  
印圖表石

(六) 雜項工作

測量區域狀況調查表

繪製灤河橫斷面圖

繪製新測北運河橫斷面圖

繪製北運河各斷面之面積及水半徑曲綫圖

繪製五萬分一總圖經緯綫格

繪製金鐘河深度寬度面積流量曲綫圖

校對測量鋼捲尺

繕寫一萬分一描繪圖圖說

量算新開河開口每年平均高低潮位(民國五年至二十年)

登錄測量記載簿

登錄灤河及遼河水準標點

抄繕遼河測量區域狀況調查表

抄繕沿永定河永久測站及水準標點記錄

抄繕水準標點表

(2) 計算

進行經過

本月關於計算工作為校核第一測量隊星象觀測及導綫經緯坐標計算

第四卷

第十期

工作報告

一〇六



# 調查報告

# ▲調查報告▼

## 查勘豫南淮河流域各縣水災報告

顧秉楠

### 一、總論

淮河流域內支流紛繁然均發源於豫西山中而該河上游之正支則發源於桐柏此次淮河流域水災之重爲數十年來所未有而尤以西平遂平項城上蔡等縣爲受災最重之區餘如羅山光山潢川固始商水等縣災情亦劇惜因在共匪區域故未往調查殊爲遺憾溯自今年入夏以來大雨連綿山洪暴發入淮各支流因水勢過急河身難容相繼崩決漫溢所有沿兩岸村莊因水勢過猛田禾房屋冲毀幾盡所幸水勢不久即退秋禾雖毀壞春麥尙可下種是亦災民一線之生機也茲將受災各縣及情形分述如下

### 二、受災縣分及情形

查信陽縣境內受災區域以東區爲重人民損失不貲農田秋季收成自九十萬石減爲五十四萬石而致災原因該區南部沿獅河北部沿淮河復因大雨連綿山洪暴發該二河崩決所致確山縣境內西南地勢略高而東北低窪此次山洪建瓴而下各流又漫溢故該縣境內東北區受災較重冲塌房屋

毀壞田禾不知其數積潦刻已全退春麥尙可播種但刻下災民待濟孔急西區山內土匪充斥民間於水災後又受匪擾其困苦不堪之狀非楮筆所能盡述遂平縣在確山縣北境內北依石羊河南臨沙河自入夏霖雨爲災河水暴漲以致決口平地水深五六尺窪地水深丈餘人畜漂沒糧食冲淹秋禾大半冲壞民間損失極鉅查自六月十六日起至八月十五日止僅晴十七日而中間因雨之連綿河水曾漲八次沙河先後共決口四十六處大小不等共長五百二十二丈石羊河決口三十二處共長三百五十七丈該縣境內東北區受災較重西南區次之受災面積約有九百二十二方公里境內土匪出沒無常寒熱病甚流行行政院已派員前往不日放振查西平縣境內洪殺二河自六月二十九日起大雨連綿該二河同時崩決洪河共決口三處大小不等共寬一百十九丈殺河決口二處共寬六十七丈當時除四面稍高之地外其餘全境一片汪洋低窪處水深丈餘災區面積約有六千餘方里該縣之平漢路車站旁房屋冲塌殆盡只剩破屋數處而上蔡縣在西平縣東入夏以來洪殺二河同時漫溢低窪之處盡成澤國自西平縣東境起至朱里橋止東西約二十里南北約四十里寸苗全無逾朱里橋東南區尙有積水約四十餘方里惟縣城左近十餘里內均係高地故景况尙佳由塔橋集至項城縣西境一片窪地受災亦重當時該縣境內寒熱病亦流行項城縣境內有泥汾穀諸河自入夏後霖雨連綿山洪暴發泥汾穀三河同時崩決漫溢沿河四週五六十里盡成澤國淹沒田禾無數房屋冲塌人畜漂流不知其數目下水雖退盡地內含水尙多不合種春麥之用而縣境內以東南區爲受災較重災民流亡在外者已有二千餘名之多尙絡繹往外逃荒

### 三、結 論

豫南今年之水災爲數十年來所未見而致災之由皆因入夏以來雨水過多山洪來勢猛急各支流因淤積過高一時不易宣洩致滋橫溢補救之方法除淮河下游已設計整理外關於上游部份各支流急須速行疏浚並於沿各支流處多挖溝渠渠之入口處建築閘門以便大水時操縱啟閉以殺水勢天旱時利用蓄水以灌溉庶乎此則獲益必多矣豫西一帶童山濯濯一旦山洪暴發來勢一無阻擋爲患地方殊非淺鮮應於山上多造森林以期減免將來之水患也

第四卷

第十期

調查報告

一一〇

經費報告



# 計 算 書

中華民國十九年十一月份

支出經常門

第一頁

科 目	本月份 預算數 元	本月份 支出數 元	比 增 元	較 減 元	單 號	據 數	說 明
第一款 經常門	4500000	1506849		2993151			因第一二測量隊無工作合組遼河測量隊須俟測畢與遼寧建設廳結算後再行列報又以軍事方告結束經費未能如數領到是以第三測隊及預計添設之水文雨量等站亦不得不延期成立故支出減少
第一項 俸給費	1062000	849100		212900			
第一目 薪 津	966000	779300		186700			
第一節 委 員 長							
第二節 委 員 出 席 費	100000	50000		50000	1-5		本月份開第八次委員大會出席委員五人共支如左數
第三節 常務委員兼秘書長	42500	42500			6		
第四節 常務委員兼技術長	40000	40000			7		
第五節 工 程 顧 問							無
第六節 秘 書	20000			20000			
第七節 課 長	80000	52000		28000	8-9		
第八節 正工程師兼課長	104000	89200		148000	10-12		
第九節 正 工 程 師	34000			34000			未動支
第十節 工 程 師	186000	166000		20000	13-18		
第十一節 課 員	194000	184000		10000	19-35		
第十二節 副 工 程 師	121000	134000	13000		36-44		
第十三節 工 程 員	8000			8000			
第十四節 事 務 員							奉常會通令改為課員故本月份均列課員節內
第十五節 司 事	21500	17200		4300	45-50		
第十六節 測 量 公 費	15000	4400		10600	51-52		
第二目 工 餉	96000	69800		26200			
第一節 夫 役	64000	56900		7100	53-92		
第二節 開 夫	16000	7500		8500	93-97		
第三節 護 兵	8000	2600		5400	98-99		
第四節 測 量 加 資	8000	2800		5200	100-106		



中華民國十九年十一月份

支出經常門

第二頁

科 目	本月份 預算數 元	本月份 支出數 元	較 額		單 據 號 數	說 明
			比增 元	減 元		
第二項 辦公費	291000	95232		195768		
第一目 文具	60000	14658		45342		
第一節 紙張	20000	5790		14210	107-122	
第二節 筆墨	14000	5083		8917	123-142	
第三節 簿籍	13000	2065		10935	143-145	
第四節 雜品	13000	1720		11280	146-160	
第二目 郵電	30000	24200		5800		
第一節 郵費	8000	3150		4850	161-169	
第二節 電費	22000	21050		950	170-178	
第三目 購置	44000	7560		36440		
第一節 器械	5000	755		4245	179-181	
第二節 儀器	20000			20000		
第三節 書報	10000	3635		6365	182-185	
第四節 服裝	5000	2600		2400	186	
第五節 雜品	4000	570		3430	187-189	
第四目 營繕	20000	3988		16012		
第一節 房屋	15000	274		14726	190-194	
第二節 器械	5000	3714		1286	195-204	
第五目 印刷及廣告	34000			34000		
第一節 刊物	20000			20000		
第二節 廣告	7000			7000		
第三節 雜件	7000			7000		
第六目 租稅保險	17000			17000		
第一節 房捐及地捐	7000			7000		

計 算 書

中華民國十九年十一月份

支出經常門

第三頁

科 目	本 月 份	本 月 份	比 較		單 據	說 明
	預 算 數	支 出 數	增 減	元		
	元	元	元	元		
第二節 保 險 費	7000			7000		
第三節 雜 捐	3000			3000		
第七目 消 耗	63000	40535		22465		
第一節 燈 火	15000	9374		5626	205-209	
第二節 茶 水	8000	4121		3879	210-211	
第三節 薪 炭	30000	21510		8490	212-216	
第四節 油 脂	10000	5530		4470	217-218	
第八目 雜 費	23000	4291		18709		
第一節 本 埠 舟 車 費	5000	1541		3459	219-242	
第二節 雜 支	18000	2750		15250	243-253	
第三項 測 繪 費	2102000	169765		1932235		
第一目 繪 圖 薪 俸	175000	152600		22400		
第一節 工 程 師 兼 股 長	38000	38000			254-255	
第二節 副 工 程 師	70000	57000		13000	256-259	
第三節 工 程 員	45000	42000		3000	260-263	
第四節 製 圖 員	18000	12000		6000	264-265	
第五節 練 習 生	4000	3000		400	266-267	遼河測隊薪工公費均未列銷故支出減少由見款內說明
第二目 測 量 薪 津	1290000			1290000		
第一節 工 程 師	470000					
第二節 副 工 程 師	310000					
第三節 工 程 員	150000					
第四節 事 務 員						
第五節 測 量 公 費	360000					
第三目 測 量 工 餉	324000			324000		

計 算 書

中華民國十九年十一月份

支出經常門

第四頁

科 目	本 月 份 預 算 數 元	本 月 份 支 出 數 元	比 較		單 據 號 數	說 明
			增 元	減 元		
第一節 測 夫	1560.00					
第二節 護 兵	195.00					
第三節 雜 役	165.00					
第四節 臨 時 雇 役	720.00					
第五節 測 量 加 資	600.00					
第四目 繪 圖 用 費	580.00	1155.5		464.45		
第一節 印 圖 費	230.00			230.00		
第二節 製 圖 用 品	250.00	1155.5		134.45	268-273	
第三節 雜 費	100.00			100.00		
第五目 測量旅費及轉運費	1250.00	120		1248.80		
第一節 會 隊 往 返 旅 費	500.00	120		498.80	274	測量隊測夫回津宿費
第二節 測 量 舟 車 費	400.00			400.00		
第三節 測 量 宿 費	200.00			200.00		
第四節 材 料 運 轉 費	150.00			150.00		
第六目 測量用品費	700.00	28.80		671.20		
第一節 材 料	550.00			550.00		
第二節 雜 件	150.00	28.80		121.20	275-276	預備遼河測量隊出發購置測量用品
第七目 測量辦公費	600.00	26.10		573.90		
第一節 郵 電	170.00			170.00		
第二節 消 耗	140.00	2.40		137.60	277	
第三節 醫 藥 費	90.00			90.00		
第四節 雜 支	200.00	23.70		176.30	278-281	
第四項 雨量流量站用費	9270.00	3086.90		6183.10		預計添設之水文雨量等站均未成立故本項各節支出減少由見款內說明
第一目 薪 津	5000.00	1710.33		3289.67		

# 計 算 書

中華民國十九年十一月份

支 出 經 常 門

第 五 頁

科 目	本 月 份 預 算 數	本 月 份 支 出 數	比 較		額 減	單 號	說 明
	元	元	增 元	減 元	元	據 數	
第一節 副 工 程 師	151000	46000			105000	282-284	
第二節 工 程 員	151000	59133			91867	285-292	
第三節 測 量 公 費	198000	65900			132100	293-336	
第二目 工 餉	282000	89820			192180		
第一節 測 夫	210000	86250			123750	337-410	
第二節 臨 時 僱 役	72000	3570			68430	411	
第三目 辦 公 費 及 雜 費	145000	47837			97163		
第一節 視 察 旅 費	35000	14582			20418	412-500	
第二節 觀 測 用 船 費	16000	13270			2730	501	
第三節 材 料 轉 運 費	20000	1100			18900	502-510	
第四節 水 文 測 量 用 品	25000	3412			21588	511-545	
第五節 郵 電	9000	1766			7234	546	
第六節 房 租	9000	9600	600			547	
第七節 消 耗	9000	3151			5849	548	
第八節 雜 支	22000	956			21044	549-564	
第五項 特 別 費	118000	84062			33938		
第一目 特 別 辦 公 費	50000	42380			7620		
第一節 公 費	30000	30000				565	委員長支公費300元
第二節 交 際 費	20000	12380			7620	566-569	
第二目 旅 費	30000	24976			5024		
第一節 出 差 旅 費	30000	24976			5024	570-580	
第三目 匯 兌	12000	6110			5890		
第一節 匯 費	10000	6110			3890	581	
第二節 兌 換 損 失	2000				2000		



水利新聞

# ▲水利新聞▼

## 國內之部

十月三日 交通部測量長江工作下游部分已竣事測量人員溯江赴武漢測量至修築江堤計畫則因經費關係實行尙有待

四日 皖北水災善後委員會調查皖北各縣水災損失總數現已完竣計災區九萬五千九百七十七平方里被災人數六百五十九萬一千七百五十四口房屋塌倒一百六十六萬八千五百四十五間淹沒田畝二千零五十九頃死亡人口四萬一千四百六十名損失一萬四千二百三十二萬九千八百四十元

五日 豫省賑務會調查河南全省被水之區截至現在已報成災者爲信陽西華羅山鄆城襄城商水商城西平臨潁舞陽等五十三縣災區南北長約千三百餘里東西廣約千五百餘里災民約達千五百餘萬

六日 導淮委員會已決定本月中旬開工經費問題經該會接洽結果除英庚款項下所撥之一萬四千磅正交涉具領外並由國府水災救濟委員會撥發現款六十萬元以工代振約共有一百萬元左右預定第一步工程即爲掘挖清江浦至連水一帶河身俾下游宣洩可以通暢

同日 國府令行政院及水災會統籌辦理鄂省急須修理之堤工

七日 內部視察水災專員陳湛恩經江北勘查下游連河回京報告裏下河一帶積水仍深一時無退減希望災民饑無食寒無衣棲無居狀極悲慘並條陳整治意見內部已轉蘇省府核辦

九日 國府開第十五次常會導淮委員會呈稱竊查導淮工程原定江海分疏關於導淮入江計畫前經呈奉指令准予備案在案茲夏秋以來江淮並漲洪水之害遍及淮域開闢入海水道亦刻不容緩之圖爰經本會第十二次全體委員會議決採用由張福河經廢黃河至套子口爲導淮入海之路線全線計長一七九七公里總計經費共三千四百二十六萬九千一百元理合檢同導淮入海水道計畫概要一冊呈請鑒核備案決議准予備案

十一日 江北運堤決口由善後委員會組織江北運河堵口工程處刻已就緒以善後委員會副主任沈百先爲工程處處長該處計分三股每股設主任一人

十五日 華北水利委員會前派工程師多人分赴黃河流域實地勘察豫魯冀各段黃河水勢險工現已公畢回會查得河南境內險工最多河北境內水道特灣山東境內堤防較固惟河身日漸淤塞即最低水位亦較堤外平地爲高自陳橋以下相差有自三公尺至五公尺危險殊甚宜及早修濬

同日 方達智陳克明晚晉京與中央商洽修築鄂省民官各堤及工振實施辦法又方本仁語人鄂全省有案之官民堤修築須二千五百萬無案者當不至此數

十七日 開濬東方北方兩大港計畫劃歸交鐵兩部籌備進行已由建委會將文卷圖冊移交該



兩部接收各設一籌備委員會派陳懋解等五人爲東方大港籌備委員李書田等五人爲北方大港籌備委員負責進行

十七日 國府水災救濟會對長江上下游潰決堤岸即趕早修築採用工振辦法自鎮江起至沙市止分三段進行召集災民四十萬人振以麵粉不給工資

二十日 國府水災救濟會以淮河中上游一帶被災尤重以美麥八百噸賑濟該處並擬定工振辦法從事修補潰堤工作

二十一日 國府水災救濟會根據國務會議議決擬就發行之振債內撥二百萬元充工振經費已會商全國水利機關測量水道調查亟待代築之堤壩等工程務於初冬時期開始工作

二十二日 江北運堤五大決口已先後由江北運河工程善後會興工堵築昭關壩決口原長五十六丈五尺九月念四日開工興堵最早截至本月十八日止已堵四十六丈五尺尙存水面四丈七尺荷花塘決口原長七十二丈五尺本月五日開工截至本月十八日止已堵四十六丈來聖庵決口原長三十六丈招工承包用排椿蔴袋法填築本月十一日開工截至本月十八日止已打椿四十九根攔車樓庵巷口兩決口最大一長一百六十丈一長九十丈其堵築方法係先將該兩口附近西堤修補完整次於兩口之上下攔河築壩斷流然後補正堤身本月十四日開始捆廂西堤現正在繼續進行中

二十三日 國府開十七次常會決議改組黃河水利委員會設委員七人以朱慶瀾爲委員長馬福祥李協爲副委員長

二十六日 河南省賑務委員會前因淮沙兩河水患甚重曾電請內政部派員測勘內政部以事關淮域水利除函請導淮委員會統籌辦理外並經令飭華北水利委員會派員勘查具報該會奉令後即派前勘黃委員顧秉楠劉增祺邁往開封分途出發由顧秉楠經信陽轉往淮河一帶劉增祺經鄭城轉往沙河一帶同時查勘藉省時間已先後查勘竣事並將被災概況彙編報告現已由該會轉呈內政部設法賑濟

## 國外之部

十月一日 美國亞美利加河治洪區於上月十五日舉行特別會議由六比一之多數通過發行五十六萬五千元美金之公債此區括有加利佛尼亞州之散拉門多城 (City of Sacramento) 及城東城北面積頗大其工程計劃蓋欲設法防護此區不受亞美利加河之洪水泛濫據謂國家及本州政府更擬於此項公債之外另給補助費美金三十萬零一千元至工程進行時約需四百人從事工作

十月八日 美國新墨西哥省亞伯格克 (Albuquerque) 附近之中部遼格蘭河水利計畫 (The Middle Rio Grand Conservancy Project) 頃以舉債困難之不得已理由將工人裁減四百人其內部職員機器亦均大行減縮遂使原定美金一千三百萬元之計劃不克進行

十月八日 美國首都市街排水部衛生工程師查斯 (E. French Chase) 頃正建議撥款五萬元美金以測量城北及華盛頓湖附近一帶地形據查斯之意見以爲此項測量實屬必須一面可將排

水系統擴充一面並可將日前排水系統重新配置以免長久污損華盛頓湖之湖水估計此項排水計劃全部約需款美金三千五百萬至五千萬元

十月十五日 美國泰克薩州佈利普 (Bridge port) 附近三一河 (Trinity River) 上所建之壩原爲築成一蓄水庫以成一新給水系統現將完成不久即由承包公司移交當局此壩長一七八〇英尺高一五英尺水庫容積爲八七〇〇〇〇畝尺此外尙有另一水壩建於鷹湖 (Eagle Lake) 長四二〇〇英尺高八六英尺尙在進行中估計兩壩工費約共需美金六百萬元係由六百五十萬元之公債中提出聞兩水庫完成後除水給外並將供娛樂之用

十月二十二日 美國亞利藏那州菲尼幾 (Phoenix) 之鹽河 (Salt River) 谷用水委員會近頃發表已蓄水三七二〇〇〇畝呎雖本月水流之量最多對於下次灌溉時期之用水仍將完全無缺此爲過去五年中未有之現象

十月二十九日 美國猛特瑞州拉辛運河 (Lachine Canal) 下之隧道工程因工款不足現已突然停止據謂全部工程預計爲美金二五五六〇〇〇元現已增至三五九〇九六四元必須該城會議通過一〇三四九六四元之意外費用後始克繼續開工

第四卷  
第十期

水利新聞

二二八

雜

錄

# ▲雜錄▼

## 靈壽縣開渠意見書及說明

任甫亭

### 說明

靈壽縣位於平漢正定西北距正定車站四十五里素稱瘠貧缺列三等考其區域形如牛角斜長二百里南界滹沱河東界正定行唐北界阜平西北界平山晉省五台全縣劃分四警區第一區地勢平坦肥沃出產以五穀棉花爲大宗計地一十九萬餘畝第二區地勢間有凸凹半屬土嶺復兼沙性出產同於一區計地六萬八千餘畝三區有地三萬畝四區有地二萬畝半屬山嶺土多沙礫半產五穀半產山貨慈河穿貫兩區古爲巨流今則半塞雖終年有水除山洪暴發外平時尙不沒脛沿河雖有水田然寥寥無幾泉塞水竭不足供開鑿大渠之用惟滹沱河爲國內有名之巨流水暢而肥國人皆知靈壽南境沿河距城五里祇以河槽較深北岸較高無法開渠灌溉以致沃野不沾其利而南岸平山縣屬岸坡低平全縣渠道縱橫除自然渠外近年高岸處又復裝機抽水開設慰農渠澆灌數百頃之旱田全縣富力甲於鄰封本年竟擢爲二等縣靈壽與平山僅一河之隔因河岸較高坐失水利一遇荒旱顆粒不收無怪民貧縣瘠鳩形遍野也年來民衆鑒於平山之驟富復觀慰農機器渠之成功盼望開渠者甚衆無如事體過鉅民力不給徒呼負負縱有一二明達者創設開渠救旱至今未得實現甫亭來守斯邦瞻念

民艱誓必成之草草計畫已有端倪不過非先從測量地形計畫工程入手難期實行茲將理想計畫謹以奉閱尙希不吝糾正是幸

### 開渠意見書

#### 敘言

建國大計首重民生民生富源基本於農自古重農之訓經田之謨昭垂經史罄紙難述誠以地盡其利人盡其能易沙磧爲膏腴變滄海爲桑田古人當不我欺也否則經界不正溝渠不修饑饉荒旱餓殍載途國之將亡可立而待是以知以農立國之邦當以農業爲解決民生之首要蓋民生問題不解決凡百庶政皆無澈底改進之可能一國如是一縣亦然靈壽號稱瘠貧缺列三等考其區域形如牛角斜長二百里界劃爲四區除第一區土地平坦尙較肥沃外（全縣糧銀三萬元第一區佔一萬八千元）其第二區則凸凹起伏半屬沙礫而第三第四兩區童山濯濯峭巖連亘半山懸苗地如掛圖小民之貧苦地方之拮据誠三等縣中之最小最貧最苦者也篆斯邦者無不一見灰心行裝未卸即思引去五日京兆一年數任其影響於政治之設施者既夥有損於地方之措置者尤巨是以舉凡教育實業及一般行政上之建設事業無不大有遜色較之鄰封各縣其落伍當在十年以上誠靈壽一縣之不幸亦全省份子之弱點也茲值訓政時期縣治完成限僅三年所有六期分辦各事無不需要鉅額之用款巧婦難爲無米之炊萬事非財莫舉靈壽地方既如此奇窮各種捐稅已加之無可復再加六期縣治將用何點金

之術以完成之耶官斯土者又復視同傳舍棄如蔽屣居此謀彼敷衍一時誰肯謀及地方百年之大計紳董避怨畏難獨善其身以全縣飢溺引爲己任者實不易得其人而蚩蚩愚氓綢繆安貧得過且過凡事聽諸天命既無改革之常識更乏遠大之眼光數千年來羣相迭擅遂演成今日窮靈壽之局面余於十九年冬來守斯土查及機關無一而不虧詢諸民衆大半而言窮是以知庶政之落伍百業之不進皆受經濟壓迫使之然也余思之而再思之認定真窮固屬靈壽之本色救窮世必有其術余乃於公餘之暇履勘全境相度山河博訪周諮詳加推測始恍然曰靈壽數千年之窮並非絕對無可挽救之術特無人關富源耳富源一開不但脫窮靈壽之惡名大可更富靈壽之徽號不過他縣富源不一宗靈壽富源僅一途耳其源爲何曰開渠灌田舍此路而不由靈壽將永世沉淪而莫救緣靈壽南界滹沱巨流終年不涸水暢而肥國人皆知值此科學萬能時代人力大可勝天若裝機於牛城村之石岸挖赤崖嶺而作幹渠藉蒸汽之力抽滹沱之水以灌溉一二兩區之田畝將見水流黃金家家暴富荒旱不聞農夫鼓腹變旱地爲水田民力當增十倍倘能得以實現不但全縣民生問題賴以解決公家亦可假爲企業年增數萬元之收益苛細雜捐盡可免除六期縣治如期完成凡百事業均可迎刃而解不期治而自治謂曰富靈壽非過言也實可能也貧富之判在此一渠邦人豈可忽諸官吏豈忍坐視

說明

余友徐君民初官平山盛道該縣因渠致富之事數年閒話蓄之腦海余今得篆靈壽一河之隔即屬平邑乃於今春親詣該縣白沙村調查慰農機器渠機設河濱半屬舊物詳詢沿革得悉該村在未開



渠之前每畝地價最高不過七八十元今則增至百五六十元矣且少售地者就稻麥言年收兩次稻麥各二石得價六七十元矣更就棉花言前則豐年每畝至多產六七十斤今則至少產百五六十斤矣昔則頻年旱災顆粒或不收今則覺世上無荒旱矣尤覺世間無雨災矣余怪而問之曰旱則灌之霽則洩之耳座談六七人津津樂道喜形於色稱創渠者爲第二天爺其快愉之情莫可形容余窮詢毫末竟至留連而忘返回者之後幾中開渠之瘋癩蓋靈平僅一河之隔土壤相同南岸則沃野千里溝渠縱橫水流潺潺隴畝蔚青收成可期所過村鄉氣象都郁一望而知其田產充裕人民殷富也渡一淺之水再觀滹沱北岸之靈壽赤地千里輓輓聲響婦女於役人等牛馬農夫蹙額大聲呼井乾水涸者盈盈在耳每遇荒旱呼天不應禱神無靈苗稿禾枯顆粒不收聞之慘然觀之疚心余認定滹沱一水可以灌南岸之平山必可以灌北岸之靈壽愈堅開渠之決心拯斯民之壯志乃於二十年第一次全縣行政會議提出議案冀得可決惜地方人士缺少遠大眼光不顧百年大計視之漠然無關痛癢余雖聲嘶力竭難邀羣衆之動容終局卒以無款興辦期之將來並不言及籌款之法直等於取消原案余終不心死復提議成立水利委員會共謀善法蓋余明知此會等於虛設不過藉名留痕庶免全忘以待後之賢者或有觀成之一日余心亦良苦哉光陰荏苒轉瞬半載耿耿此心無日忘之近觀綏遠薩托渠成又復勸查平山禾稼之茂盛益激我興奮以靈渠不開不但有虧職守且爲終身遺恨復認定民可樂成不可圖始之說遂決心獨任其事並謀及三二同志特將予理想計畫筆而出之以求社會關心民生者有所指示糾正之其實地測驗及設計則責之於工程師可耳茲列理想設計如左

一、開渠資金之籌備 大計畫之開渠需用鉅額之款招股恐無信用出幣則流弊甚多余擬均棄而不用純用募債辦法用縣政府名義募集縣公債十萬元一面採自由應募自由入股之法一面採用派募之法庶衆擎易舉渠望有成緣勾稽地畝冊檔得悉第一區有地十九萬餘畝二區有地六萬七千餘畝若按每畝募款一元計之民力尙可負擔則一區可募十九萬餘元二區可募六萬七千餘元即除去貧農免募外至少可募十萬元

一、發行公債之辦法 由縣政府印製債票十萬元交開渠辦事處辦理採派募累進之法發行於一二兩區責令一二兩區鄉長造具每戶地畝冊限期交案其貧戶有地十畝以下者免募地達十畝以上者按每畝募款一元百畝以上每畝募款一元五角二百畝以上每畝二元派募之約至少可募十萬元民力尙可負擔繳款給券利息週年一分年終給領分作三年收回債券還清債本所有債款以農事試驗場及西關校場全數作爲担保品其一切詳章另定之

一、收租及收回債券之辦法 渠成之後用水之戶比照平山成例每灌地一畝年納水租二元繳租領照准許用水其繳納水租時准搭債券三成（例如某戶灌地百畝第一二兩年繳債券三十元現款七十元第三年則繳四十元債券六十元現款）每年分春秋兩季繳納以節民力如此則三年之後完全爲無債之渠矣計畫全縣建設用款充足嗣後即可分年減少水租以輕人民負擔

一、裝機暨挖渠之計畫 滹沱沿河多屬土岸惟查牛城村附近則屬石岸設廠裝機絕無冲塌之虞且屬赤岸嶺南端將來即就赤岸嶺挖成最大幹渠一道渠床居高下洩易以流通且用機器抽水

崗嶺縱高不成問題幹渠之外復挖分渠數道此外支渠小溝則聽農民自爲之

一，幹分兩渠之開挖 召集開渠會議之後原案得以通過募款收有成數擇本年秋後農閒時期按照鄉數將渠劃分段落標誌某鄉挖某段由鄉長領導民伕自帶鋤鎬開挖其寬深尺度以及澄槽之建設由開渠辦事處派專員指導監修之至少每段派一指導員以免錯誤先挖幹渠次挖分渠所有挖渠民伕或按地畝出伕或按門戶出伕俟臨時會議定之所有挖伕由公家按名發給膳費免給工資以節經費伕數由指導員驗收款由鄉長支領分發衆擊易舉三四十里之溝渠轉瞬即成矣

一，召集開渠會議 於最短期間召集第一區各鄉長會議開渠事宜想開渠係爲農民防旱災謀利益又爲農民夙所期望之事縱眼前忍痛出資而派募之款又屬借債性質本利兼收三年還清決非似兵差攤款有出無收可比當無不樂從也果得贊同於最短期內成立開渠辦事處公舉紳董實行辦事約於一個月內令各鄉長造報地畝冊以便計畫機器之大小兩個月內令地戶先行繳納半數募款以便訂購機器聘人測驗工程

一，佔用民地之辦法 於會議可決之後一面辦理募款一切事務一面延聘工程專家實地測驗計畫工程並購機事宜所有幹分各渠佔用之民地分等給租但租價必較民間租地稍優年租五元者則增租六七元以歡其心迨三年以後則可由渠設法出資收買之俾完全成爲公有之渠

一，副業之計畫 大規模之開渠應購大部發電機於抽水灌田之外並可作各種之副業如本縣及

平山之電燈以及供給各麵粉廠壓花機並平山慰農渠之用電大可營種種之副業獲利亦甚鉅也

一、辦事處人員之任用 開渠用款既由民間所募湊是開渠實不啻人民合股公司故渠辦事處內部事務當以人民自主之財產亦當以人民自理之縣政府黨部並各機關不過負發起提倡指導協助之責耳是以開渠辦事處當採合議制或名之爲委員或名之爲幹事爲董事均無不可縣長並各鄉長爲當然委員或董事由各鄉長票選公舉公正人員若干名到處辦事常川駐處經理事務管理款項決不假手官府及局所俾得遠嫌而免流弊任滿改選財政務求公開每年除臨時會議外須開常會兩次以議渠務興革事宜

總以上各種理想計畫若得各方贊助進行無阻秋前將款募有成數一面實地測驗一面設法購機（設法購買停工各廠之舊機可省款半數以上）待至秋後一面開挖一面建廠期於明年春季不誤農事即可通水不畏天旱保險播種羣策羣力共襄斯舉幸勿猶疑致貽後悔則靈民之幸亦余所晝夜所期者也

縣長任甫亭擬

中華民國二十年八月 日

## 本會二十年十月份大事記

- 一 日 轉呈工程師劉增祺查勘沙河流域商水淮陽等縣災情
- 二 日 舉行第七十九次常務會議通過議案二項
- 三 日 呈報本年華北各河流域被災概況暨各測站測得之最大雨量流量及最高洪水位
- 五 日 造送本年秋季職員進退表暨七八九各月職員名額薪額表
- 水文課長徐宗溥應任堵築永定河決口工程處主任工程師暫派工程師梁朝玉代理水文課長職務
- 七 日 轉呈工程師顧秉楠等查勘豫南西平上蔡項城及西華臨潁等縣災情  
呈送十九年度下半年及全年度決算書
- 十二 日 轉呈工程師顧秉楠等履勘冀魯豫沿黃狀況總報告
- 十三 日 函送河北省薊運河務局關於薊運河幹支流藍圖及水文水標站歷年測量成績圖
- 十四 日 函請河北省政府飭屬保護不日出發復測永定河流域地形之本會測量隊
- 十五 日 函送冀晉察省建實兩廳國立北平大學農學院北平社會調查所中國農工銀行中國華洋義賑救災總會各公私合作機關本會所擬之指導永定河上游農民興辦灌溉與植林辦法請查照辦理

十六日 舉行第八十次常務會議通過議案四項

派穆苓園張樹源賈榮軒爲工程師

提升練習工程員盛大猷爲工程員

免工程師周鞠副工程師李連魁職

十七日 派第一測量隊長劉錫彤率同工程師測夫等前往施測永定河流域河道地形

派第二測量隊長吳思度率同工程師測夫等前往施測灤河流域河道地形

十九日 函送河北省建設廳暨子牙南運永定北運大清各河務局本會九月份水位記載表

準自本日起按日分上午六時及下午二時兩次拍發各項氣象要素於山東省建設

廳及中央研究院氣象研究所

二十日 抄送河北省建設廳寶坻縣公民王如恪等反對開鑿達官屯新河原呈請核辦並將

開河計畫檢送以供參考

轉呈工程師顧秉楠查勘豫南淮河流域各縣水災總報告

二十二日 函河北省民建兩廳關於征收青龍灣河地租擬即責成寧河縣政府暫代催收檢同

地畝清冊收據簿請轉飭辦理

二十四日 准河北省靈壽縣政府函擬舉辦開渠灌田囑派員前往測量

派正工程師王華棠率同副工程師劉遂工程員邵成仁等前往靈壽縣施測地形

派會計課長李蔭民暫行兼代事務課長職務

南運河河務局鐵科長毓廉來會商洽接收馬廠新河及水閘案議定於十一月一日移交

制定測夫待遇規則公布施行

轉呈工程師劉增祺查勘豫南沙河流域鄆城等五縣水災總報告

與太湖流域水利委員會呈內政部擬援照導淮委員會成例加派太湖流域及華北各河流域各縣縣長爲本會等協助委員以利進行

二十五日 第二測量隊全體出發施測灤河流域地形

二十六日 派秘書長李書田爲代表出席內政部召開之黃河河務會議專員

二十七日 第一測量隊全體出發施測永定河流域地形

三十日 舉行第三十一次會務會議通過議案六項

三十一日 函送南運河河務局馬廠新河及水閘總分各圖連同閘夫名單管閘規則公物清單及租地村人名清冊請查照接收

中華民國二十年十月出版

# 華北水利月刊

第四卷 第十期

編輯者 華北水利委員會

電報掛號 三零五五號

天津意租界五馬路十一至十三號

發行者 華北水利委員會

無線電報掛號 一二零一

國際無線電報掛號 N C B C

價目表		
國外	國內	
四角五分	三角五分	一册
二元四角	一元八角	半年
四元七角	三元五角	全年

定閱廣告各費  
均請預先惠交

廣告費				
右表均以一期計算三期以上九折半年八折全年六折	底頁裏面	封皮裏面	全面 半面 四分之一 八分之一	
	加底頁裏面	底頁外面		五元
	八角	四元		三元
	八角	二元		一元六角
	五角	一元		一元