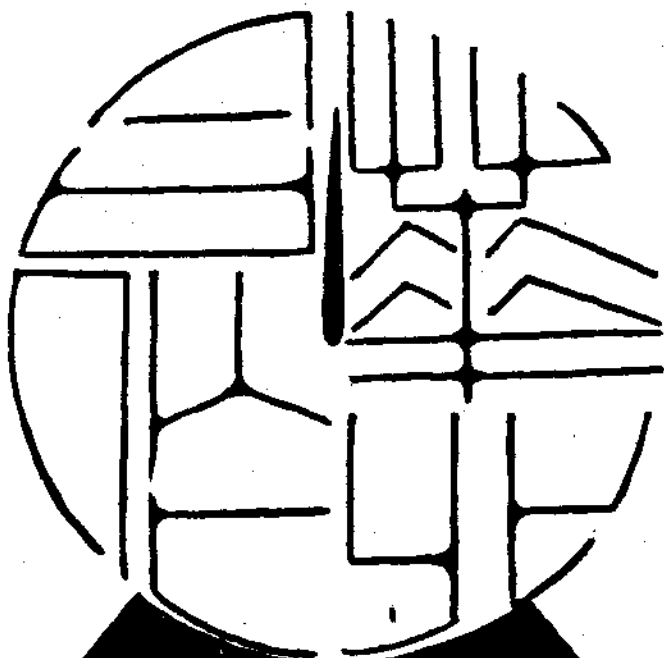


中華民國廿八年二月十五日出版

第五卷第二期



新民主合作中央會編

會址：北京內務部街



華北合作 五卷 二期 目錄

論壇

- 各國合作社之組織及其構成 (續) 康迪安
- 滿洲的金融合作社 (續) 曲傳和
- 歐洲各國合作事業發達簡史 (續) 硯農
- 農業合作發展上的障礙 紀德

談話

- 華北農村情勢談 恨吾
- 中國合作事業前途的展望 立農
- 過去農村合作的缺欠及今後應有之改善 金戈
- 合作社在經濟上法律上之特質 燕逸民
- 談事變後之河北省合作事業 (續) 蔣家琳

專載

- 世界各國保險合作概況 延仲

調查

- 河北省災情調查統計表 焦家遠
- 華北物資流通情形 (續) 焦家遠

實務

- 合作社會計事務處理 非生

農業知識

- 馬鈴薯和白菜與肥料土壤之關係及種植之方法 耿廷德
- 自然肥料的保存與施用法 金戈
- 適合華北氣候的雞種略述 劉二吉

鄉村問題

- 關於食品消化之常識 李靜沈
- 流行性腦膜炎 吳驥伯
- 現代家庭與家庭教育 健齡
- 做父母的應該怎樣教育子女 小魯
- 鄉村模範青年 毓森

讀者園地

有問必答

雜俎

- 科學大鼓詞 雷公電母 (續)
- 科學小說 結核病菌自述

編者



各國合作社之組織及其構成

一、丹麥(續)

其他合作社

在各種活動方面，又為特別的目的，其運營的方法，應該適應一定的方式，乃事之當然。然而為使大家認識合作社，便應該能充足一般的要求。例如盈餘金於其在股規定的比率外，若有純益的殘餘，則應按社員的購買額與利用額，而分與社員的；或應加算於彼等存款之內。且更進一步，社員經代表者的全體投票的原則，必須統制其合作社事務等全是。

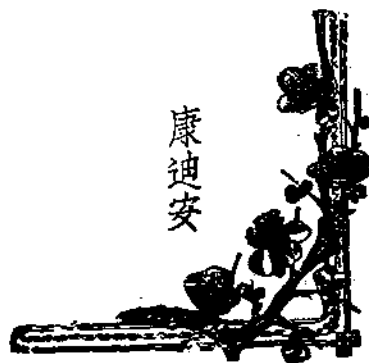
在此一團中，譬如組織全國聯合會。還有二三個有特別目的的合作社；即如丹麥合作療養聯盟，為合作社員，而經營有結核療養所。更有丹麥共同庶民銀行，也都是於此一團中的。這銀行是合作社銀行潰滅後，在一九二五年所設立者。

丹麥合作社中央會

(Anlændsget)

除極少數的合作社外，合作社差不多完全是丹麥合作社中央會所屬的合作社。其事務局 Anlændsget，是在一八九九年

各國合作社之組織及其構成

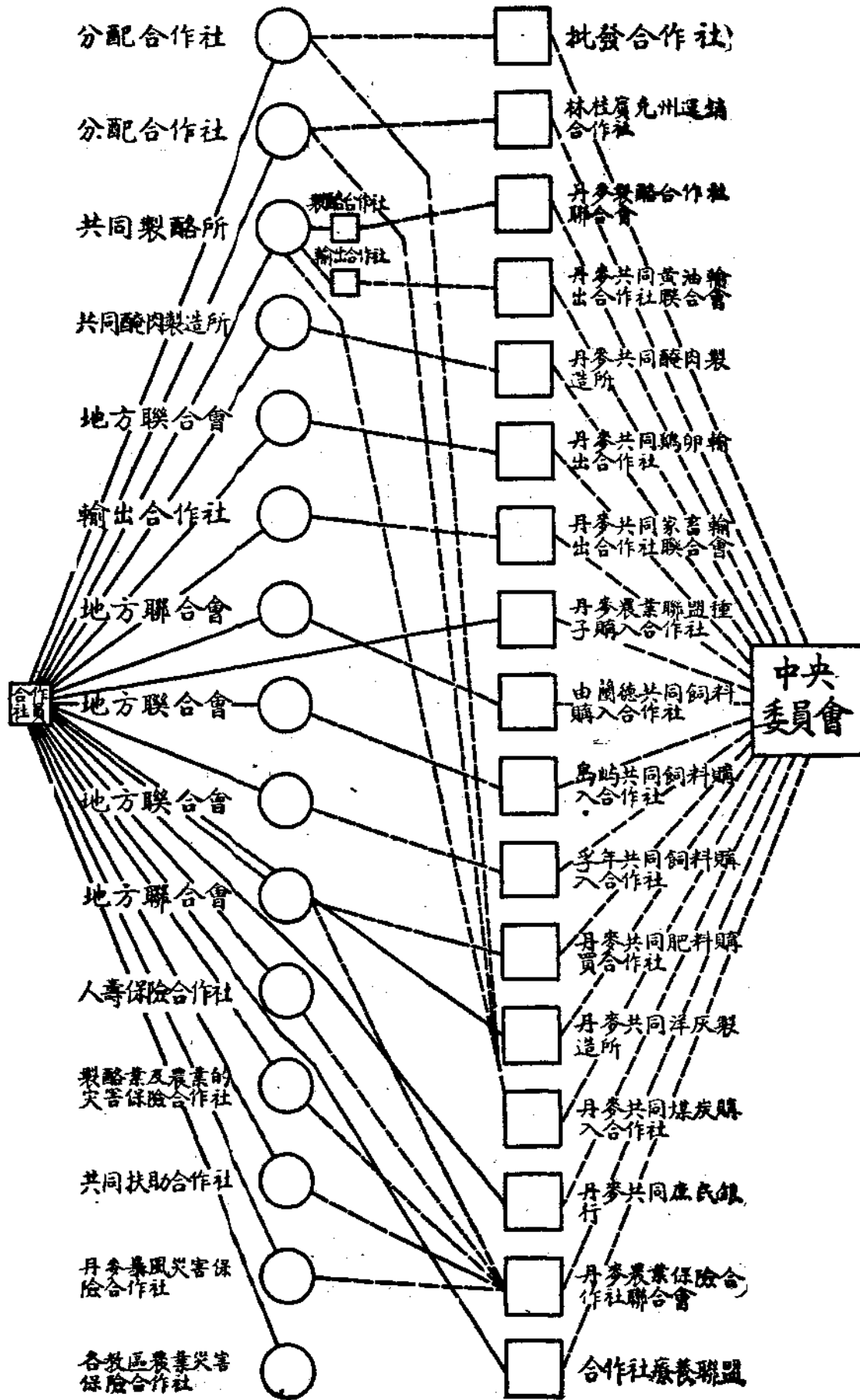


康迪安

成立的。當時既有合作運動主要部門，是在數年前所組織的，仍然存在著。至一九一七年將其組織的一部分變更了，而促進了每個合作社與主要的聯合會直接的結合。論到這中央會的目的，若按其會章說是丹麥合作社聯合會的一個協議機關；也是保護彼等一般的利益的，特別是保護對外部的關係的東西。此處所用的外部這句話，是以廣小組織的中央事務局 Anlændsget，凡與全部合作運動有關係的外部各種機關，與事件均有關係，而充任有關合作運動，一般問題的解決責任而言的。由此看來，一方面在商業上，担任個個合作社，經過聯合會的中央會僅辦理關於組織的問題的。所以在產業上不發生任何集中問題。然實際之性質的問題，應由中央會處理的場合，從來為使其實行而委託一個現存的合作社，或某問題是關聯新的事件的場合，則應造成一新的機關。如是中央會是每年中屢次首先提出新問題的發祥地，久而久之，在實際上，就演出絕大的效能來。而成為各種重要的事件，首先考究議論的機關了。

下圖所揭示的，聯合會為中央會直接的構成員。即聯合會

華北合作



各國合作社之組織及其構成

將其會章與事業，首先自中央會精細審查後，而承認加入的。中央會中如有聯合會問題發生時，適應各自地位，及重要性，而召集各社一名或一名以上的社員作代表，有——至少每五年——召開代表會議，各聯合會對此會議送有一定數目的代表。

中央會每年的業務，由小委員會及書記來執行。他們在各種業務之間，從事製作統計，及整理報告書，收發信件等事項。委員會發行有週刊 *Andersager*。其收入充作中央會的維持費。所以自所屬的合作社一點也不徵收會費的。如此所屬合作社之經濟上的負擔，是僅有極小的限度的。

關聯中央會的活動，互延全部合作運動，實際的宣傳事業，是僅以間接的方法所行者。然在最近數年間，按時勢的要求，雖有多少的變更。但原則上為間接的宣傳，對於不知直接宣傳的地方，或不適宜直接宣傳的地方，是能使普通週知為目的。

最後應附述者，則為中央會而外。尚存在一個全國的協議會。既為合作社聯盟，此聯盟對都市中的合作社有支配權，而為特別保持勞動者間的勢力的一組織。

二、芬蘭

一八七八年在維布里的芬蘭最初的消費合作社，是以股份公司的形式而設立者，自一八八十年代至九十年代，設有極少數的合作社，世紀改變後，方始唱與真正的消費合作運動，現在此運動，則有極速度的進展。

消費合作社產生後，不久其教育與宣傳的中央機關，就是芬蘭批發合作社 (*O. O. S.*) 成立了，其後二三年對於合作宣傳，特別是聯合，形成了一般的聯合會。但此聯合會的活動，至今仍

各國合作社之組織及其構成

舊有召開年會的工作。批發合作社的執行機關，同時亦有上述聯合會的執行機關的作用，其他關於宣傳及教育等一般的事務，依然由批發合作社之特殊部分施行的。

數年後，在芬蘭消費合作運動中，發見有深刻的意見衝突，而終於分裂。此種內部糾紛，在消費合作運動與此等合作社員有利關係的其他社會運動相關，換言之，在本質上一方面有利於勞動者合作運動，另一方面有利於農民合作運動的關係，並且芬蘭的消費合作社是基於特殊的構造的。蓋芬蘭消費合作社，自其當初設立時，起於農村及都市勞動者之間，但此外更加入了許多的農民。因此在合作運動中，關於其政策方面，發生有二個相異的意見。在一方面，工資勞動者，主張消費合作社與勞動合作運動，應保持密切的關係；而多數農民消費者，在此等消費合作運動中，見到社會主義者為其階級的目的，而利用消費合作社。另一方面則有一部分工資勞動者與農民消費者共同努力，將農民合作社中央機關的貝列爾勃合作社，變成為普通的聯合會，以此極力企圖消費合作運動與農民合作社的聯結；並且此等工資勞動者的消費者們對批發合作社的合作宣傳事業不滿意，緣因該宣傳部忽視了社會經濟重要性的消費合作運動的意義。

當前的問題是在同一組織內，未將難解決的重大根本問題包含在內，是已很明白的敘述如上；但不幸以上的二個中央機關，均採用普通多數的表決方法，存有複雜的不易處理的難題。凡加入中央機關之合作社，以及完全無關係的各加入社，在中央機關的年會時，皆僅有派一位代表的權限，且其代表只有每人一票的議決權。於是工資勞動者的代表中，曾有過數次提議，其要旨主張大消費合作社，在大會中非有較多數的代表權

各國合作社之組織及其構成

不可；但是這種動議，在合作社員的總數上，雖不比較着少，但在其合作社數，則農民合作社占有多數，故每次皆遭拒絕。此運動的內部，為大眾的爭鬪，特別是激怒了工資勞動者的消費者們，而投票的結果，消費合作社員的大多數，對於以上之改革都贊成，所以他們的激怒乃更加重一層。但是此改革案未獲確實。所以種種的提議或交涉，終於完全失敗；都市及工業中心地的大消費合作社，自然是以農業勞動者及小農業者組成的二三個合作社，一起退出了一般聯合會，遂決心組織作教育及宣傳事務的新聯合會。一九一六年十一月消費合作社中央會（K.K）組織成立；至第二年之批發合作社會議時，有採用最新比例代表制度的動議，又被否決，消費合作社拒絕此種動議後；遂與消費合作社中央會（K.K）相結合，在一九一七年十二月設立了新批發合作社。以上新中央機關的名稱為（O.T.K）批發合作社。至一九一九年消費合作社與消費合作社中央會（K.K），共同建設火災保險合作社，（特林茲爾維），一九二三年設立人壽保險公司，（康薩）。一九二八年時，此二個保險合作社一部分合併，在形式上雖是二個分離的團體，但在共同支配機關之下，而行共同經營，於是火災保險合作社的名稱也變為「康薩」了。

在許多方面的常識上，露出分裂的形式，而阻害運動的健全發展。有的地方，兩個消費合作社或店舖互相競爭，因此增大消費者的費用；在分裂中，而妨害了中央生產組織的勃興。然而在他方面，因為分裂的緣故，在合作運動上，給與一個大的刺激，是不能輕忽的。所以此運動平靜了，根本的恢復運動，喚起兩個階級的互相注意；因為有了競爭反却使合作運動的進展，快了吧！

四

此新系統的合作社，與在中立的口號之下，要求權利，之舊系統的合作社對稱，可稱作進步派者。雖然在進步派之消費合作社，也按消費合作社中央會（K.K）的社章與會議的議決案之中，全都明白之宣言，在政治問題或宗教問題上，要固守中立。但是由二個新舊運動，所宣言而實行的合作社政策之間，來分述其相異之點實在是很困難，總之指明其根本的相異點，依存於在口頭或文字的合作的宣傳事務中。在中立派的合作社，專重視各社員講論合作社經濟的重要性；而在進步派的合作社於其事業的宣傳上，則加強消費合作社社會的重要性。進步派合作運動的事業，有一個特質，即為擁護消費者一般利益。消費合作社中央會（K.K）的機關，作消費者一般利益的代表者，屢屢發表關於關稅及商議問題的意見；其職員關於此等問題，也時常召開會議。其次對勞動公會，此進步派合作社的態度，也與中立派全然不同。進步派合作社，因大多數的社員皆為職業者，所以此等社員與勞動公會締結有集團契約。一方面中立派合作社，與農業合作社有密切的關係；其批發合作社（S.O.K）已加入貝列爾勃，（農民合作社）雖能負擔多數的社股，但是都市大消費合作社是與農民合作社利害相反的；所以進步派合作社，不能如中立派合作社樣的，對農民有親密的關係；只在消費合作社中央會（K.K）的協議會中，對於貝列爾勃農民合作社，之重要性擬議後議決而已。

芬蘭新系統的消費合作社運動，顯有極速度的進步，一九二八年末，其發達的狀況，及與中立派合作社發達的比較數字，將在次表示明：

K.K（進步派消費合作社中央會） S.O.K（中立派供給合作社）

消費合作社數	133	419
店舖數	1,347	2,004
每合作社之店舖數	11	4
合作社員總數	335,500	100,000
事業總額	1,362	1,836
每一合作社員 比例販賣額	6.03	8.70
合作社的純益	3.2	3.2
合作社自 己的資本	16.8	15.2

按右表加入消費合作社中央會(K·K)的合作社雖有二三十個小型的合作社，也有相當大的合作社的；但是按合作社業務執行機關的組織，而有大小三種合作社之區別，小合作社的機關，有普通(即社員大會)大會與經營委員會；其理事會是以五名常任理事與二名議員所組成者；一九二八年末，屬於此種的合作社有三十七個。中型合作社的合作社機關，有普通(即社員大會)大會監事會及理事會，若按模範社章之規定，監事會應為十二名常任委員組成者，監事會中選出三名至五名委員組成的理事會，按社章理事會的會長即為合作社社長。其他職員則有有薪俸者或名譽職者，此種的合作社有四十個。

大型合作社與中型合作社全然不同，廢止社員大會而以三十人或至六百人組成的代表大會代理之。一九三二年度末加入消費合作社中央會的合作社中，採取此種制度者有三十五個。在其他各國合作社的代表大會，是按比例代表制而選舉代表的；但芬蘭的代表大會與此不同；對總代表選舉，是任憑合作社員所欲，任意組織團體，而此種團體，取政黨形的。關於此點，

各國合作社之組織及其構成

許多外國的合作社學者，雖想着很奇怪，看着很危險，但在代表大會中，也未會有引起甚麼惡劣政黨相互對立的事情來。

以上所述的正規執行機關外，在規模比較大的合作社中，更有以社員組成的各種小委員會。如：按店舖區域的不同，而有所謂店舖協議會，他是以計算社員的利益，管理店舖的活動，在會議中，對出席的各社員，報告執行機關的情況為目的。現在許多的合作社在社員子女之間，以實行合作社的宣傳為目的，更於監事會更在理事會下，設有特殊的婦人協議會。

加入消費合作社中央會(K·K)的各消費合作社的事務，大體與各國消費合作社相同。芬蘭普通雖能看到的野菜店與食物店，在此種消費合作社裏差不多甚麼都販賣。在大合作社有售出五千至六千的貨物者，在地方同一的店舖中，此等的貨物也是由同一店舖售出的。在都市中或工業中心地帶或在現在地方，常常見有特殊的百貨店。生產方面主要的設備，有麵包工場，汽水，不含酒精的麥酒生產工場。地方合作社的生產價格，一九三八年度為二九一、九〇〇、〇〇〇飛尼求·馬克，進步派合作社全部營業額百分之二一、五。在都市上的大合作社，大抵合作社自身皆有咖啡店或飯館者，是進步派消費合作社運動的一種特色；一九二八年末，四十八個消費合作社中有八十八個咖啡店與飯館。

(未完)

我國耕地面積統計

我國全國耕地面積為一、一六八、四八〇、〇〇〇畝，若按省別計算，魯省最多，計一〇五〇三萬畝，川省次之，計九六五四萬畝，冀省第三，計九一二四萬畝云。

滿洲的金融合作社 (續)

1. 變更章則(組合令第五四條, 合作社法第五三條)
2. 選任社長(組合令第三一一條, 合作社法第三〇條, 命令書第一三條)
3. 任免監事評議員(命令書第一三條)
4. 選任副理事(合作社法第三〇條)
5. 借入資金(組合令規則第七條, 合作社法第八條, 命令書第一三條)
6. 代理或介紹金融機關之業務(組合令第七條, 合作社法第六條)
7. 非社員之存款及定期儲金(組合令第六條, 合作社法第五條)
8. 市街地合作社之票據貼現(合作社法第五條)
9. 總會議決之解散或合併(組合令第七八條, 合作社法第七七條)
10. 設置聯合社支部(合作社法第一〇三條)
11. 每事業年度之經費預算(組合令規則第六條, 合作社法規則第九條)
12. 關於業務職制薪俸旅費及其他法規之制定變更(組合令規則第七條, 合作社法規則第一〇條, 命令書第一三條)
13. 業務用土地建築物之取得或處分或業務用建築物之新築改築增築或大修繕(同右)
14. 處分缺損補填準備金或特別準備金(同右)
15. 存款貸款之利益支票貼現率之決定或變更(同右)

16. 增加財產目錄揭載之財產價額(同右)
 17. 整理應歸缺損之債權(同右)
 18. 處分由返還債務所接收之不動產(同右)
 19. 有價證券之買入或賣出(組合令規則第七條, 命令書第一三條)
 20. 決定或變更定期儲金按複利計算之利息(合作社法規則第一〇條)
 21. 變更業務時間(合作社法規則第四條)
- 如上例舉, 除合作社活動諸般之事項, 應遵監督官廳之規則, 與夫合作社自治之範圍殆不足與談外, 更有制限合作社自治之重要要素之合作機關之官僚化。即合作社運營之中心機關的理事之官選制度(參閱合作機關之部)
- 要知道; 在仰賴官府之資金援助為出發之殖民地合作社上, 期求合作社的自主性, 也許是過於無理的要求, 但是; 我們更要知道, 連被世人指為無能的許爾志, 他為要貫徹合作社的民主主義起見, 竟把政府的好意的援助都拒却(本位田祥男, 協同組合論四六一—七頁)法國的農村信用合作社, 在飽嘗因仰賴政府資金所生的苦辣的經驗之後, 遂即轉向於如其資金, 不若自由之途徑上。(本位田祥男, 歐洲的農業合作社三一四—五頁)
- 官僚的合作社, 在其外觀上, 或是數字上, 無論怎樣想發揮他的精采極緻, 無奈在那現實難於期待有生氣的合作活動。(上田貞次郎, 農業合作與自治精神「經濟論叢」第

一年第三號)，在金融合作社「最初因以命令使社員入社，所以社員之大多數，對於合作社之內容，毫無知解」(遼陽合作社現狀報告「金融合作月刊」一二號)是這種狀態。同時以官選役員為中心，自然合作社幹部構成爲地方紳董所把持，像這種合作社，更自然合作社運動要免不掉被他們(紳董們)引領往富者的合作社的途徑走。喚起社員每個人要自覺，促發社員每個人要自治協力，這件事體，在滿洲的金融合作社殊屬重要且要者也。所以我們要求官府的態度，始終要抱定誘導社員往自治自助自力自發的途徑走，這是我們從事合作運動者的唯一的中心話。

而更於最近在金融合作社有「金融合作社亦係國家施設之一，故應力謀與其他地方行政機關取密切之連絡，以圖彼此融洽，倘反是，則不能收其完善運營之效果，固無疑義者也」(金融合作社由國家監督之，就其施設會仰賴國家多額之補助等，實即國家機關之別働隊者也，故對該職掌事務之理事以下職員，一般民衆應以與官吏同等之尊敬與信賴相待之)(指示事項「金融合作月刊」一二號)等指示之見於世，這不啻是泯沒合作精神與官僚絕對主義的發露，如此；它與合作運動指導精神「合作社之經營方針應始終保持相互扶助自發獨立精神，且省方之指導精神正亦如此者也」(奉天省金融合作社之指導精神「金融合作月刊」二號)不無相互矛盾。

滿洲的母胎中國社會，資本主義經濟的發達，一向是遲遲，殆無進展，近代的合作社，因缺乏它的發生條件，固不易發生，即舊有的隣保共助的東西亦在風雨飄搖，日漸失傳中。所以代替過去的鄰保共助制度的新的合作社，它除由上而下以

滿洲的金融合作社

他動的移植來，則自主的要求恐無日可待。所謂先覺者之移植，在此必然惹起某個程度的合作社非自主性⁽⁹⁾，這是不許爭論的自明的事實。雖然如此，但中國民衆，如前所述，自夙昔就有自治生活的經驗，它是血脈裏含蘊着濃厚的協同自主傳統的一種國民。馬克冠他正說得好「把中國人中最貧窮且最未有教養的人，雖使他們和很多人離開，移植到一個海中的荒島上，他們一定會立即同有合理的民主主義修養者們一樣，把他們的團體按立憲的組織起來，」的確是這種國民⁽¹⁰⁾連無知無產的苦力，都有所謂苦力幫的強力的團體組織⁽¹¹⁾。他們之間所採取的近代合作社，究屬怎樣？被動的抑或自發的呢？不消說當然是不許容絕對官僚的合作社存在的⁽¹²⁾。

現在中國把舶來的合作社，以它的傳統的協同訓練，很巧妙的使它已變成自家的囊中物，在以驚人的速度之下不停的發展着⁽¹³⁾。「從來中國人根本不同日本以國家爲萬能，一切的事情都依賴國家，他們自古及今，對於政府的保護干涉，始終未曾抱過好感接受，他們都希望讓他們自己以協同自治做去。倘反乎他們的意見，以強制手段使中央權力徹底時，却有短其國祚之虞。所以歷來中國的爲政者，他們都都知道，勉強着避免觸動這些自治體，同時在可能範圍內，要利用他們的勢力以圖自己之便⁽¹⁴⁾」。然而，滿洲的金融合作社，確是官僚合作社中的最無條件追蹤朝鮮金融組合的合作社，我們要注意的，就是在這種無條件追蹤間，連一點考慮的形跡都找不出來之點⁽¹⁵⁾。

(9)張鏡子對於中國合作運動曾有如下記述：「我國的農村信用合作，既非完全農民自動的組織，更不是政府首先提倡，乃是一個私立的救災機關，了解農民的需要，和抱着實驗的精神，從事提倡和指導，遂成所謂今日之農民信用合作運動。其

歐洲各國合作事業發達簡史

地位處於德國與日本印度兩條發展路向的中間。就其評價言之，比較全由政府提倡，使人民因不了解合作意義而不能保持合作的精神的組織，似佔優勝，惟目下創辦未久，根基未固，近來的趨向，似乎由政府負責提倡，如南方各省已經如此。張鏡予——中國農村信用合作運動四〇頁

(10) 根岸 信——中國同業公會之研究——二九六頁

(11) 根岸 信——關於滿洲集團農業移民「支那」二四卷二號

(12) 該合作社乃「為保持長期存續，促進社員自治起見，對於擬設立合作社，擁護個人私益者輩之利益，曾有多大之排擊方策」之合作社也。(Walter H. Mallory, Rural Cooperative Credit in China-quarterly Journal of Economics May, 1931 Vol XIV No.3)

(13) 根岸 信——中國同業公會之研究——三七〇頁

表示河北省信用合作社之發達，有如左列統計：

縣數	八	一〇	二四	四三	五五	六二
二年	三年	四年	五年	六年	七年	八年
九年						

全國農民及佃戶之統計

全國人口中農民人數最多，佔全人口百分之八十以上，人口總數共為三二〇・三八四，〇一八八，農佃比例，除新疆，寧夏，蒙古，西藏四省尚無結果，其餘各省，計自耕農佔百分之二十三，佃農佔百分之三十一。

歐洲各國合作事業發達簡史

(續)

硯農

瑞士 談到瑞士農村合作事業最早，並極普及的為購買合作社；還有的貴合作社，家畜保險合作社。較遲的信用合作社完全

取法於雷發美式全不受政府援助，設立中央金庫辦理款項調節事宜，這種辦法甚佳，而其最發達者為牛乳合作社，至以統制

承認社數	一	九	四	七	二九	一六	二四	二七
未承認社數	八	二	五	三	四	五	六	九
社數計	八	二	五	三	四	五	六	九

(侯哲羣——農業合作社運動——一〇七——一〇頁)

(14) 根岸 信——前揭——三七〇頁

(15) 橋本的鋒銳觀察，對於金融合作社法的批評，有如左記結論：「總而言之，倘以自古過憤民主主義的滿洲國民衆為對象，從事合作運動時，最少限度應以日本現在所達到的地步為目標，做出發點。以朝鮮為模範的新法令，在於此點，認為歸於顯然之失敗也。」

橋樑金融合作社法批判「滿洲評論」七卷一四號

二、金融合作社的概略

滿洲的金融合作社，既如上述，它可分屬為三個系統。第一個是實行於關東州及滿鐵附屬地內的，第二個是組織於在滿朝鮮人間的，而第三却是現在正要跨進滿洲國合作社網中一步的金融合作社。以下把它們的概略申數一下。(待續)

農村地價逐年下跌

全國各省農村地價之平均指數，計民國二十年水田平地山地各為一百；二十一年水田九十五，平地九十三，山地九十四；二十二年水田八十九，平地八十七，山地八十八；二十三年水田八十二，平地八十三，山地八十二；二十四年水田八十一，平地八十三，山地八十二，據上項數字所載，農村地價，逐年下跌，直至二十五年末，始略為穩定，然已較民國二十年跌落百分之十八矣。

販賣爲主眼的乳酪販賣合作制度可以說是獨創且有奇效，那麼，我們拿它的乳酪合作社事業來代表吧。

發展史：一八五〇年時牧畜者與製造乳酪者，感到酪商之壓迫，於是牧畜者紛紛組織牛乳合作社，計成立社數三五〇所之多，是爲瑞士合作之急先鋒，一八八〇年增至一、二〇〇社，一九〇〇年增至二、一〇〇社，一九三二年增至三、六八八社，社員計有一〇一、〇〇〇人，幾全國市場出賣牛乳者之百分之九十，並於各地成立廿個聯合會，更組織全國牛乳合作社。

同時製造乳酪者也紛紛組織，計在各主要地區，已成立者十二社，此外組織牛乳購買聯合會於瑞士京城，最初牛乳合作社，誤認乳酪製造者爲敵人，實則乃輸出業者及批發商，及後晃然悟解時，又組織輸出聯合會，一九二一年牛乳合作社總會與輸出業者共同成立新團體，即現在的乳酪合作社。

比國 農業國家之比利時以地質瘠劣農產不多，國內產物竟被外貨所排擠於是農民困苦異常。職是之故比國首相安樂補脫一八九七年在曾凡創辦農民合作社，創辦之始，先組織購買合作社，委任專員代農民購買肥料等物，成績甚佳，農民加入日多，是爲農村合作總社分社，一九二四年設有一、一三三所，社員九八，七〇六人，一九三二年增爲一二三四所，社員增爲十二萬七千一百二十二二人，總社與分社間，關係極爲密切一切社章各組辦事細則辦由總社發給，重要社務進行方針亦取決於總社。此外尚有補助社（以縣爲單位）之成立以佐總社分社進行。如統計一縣之農事，無不考查社員耕耘畜牧方法舉辦展覽會等。

二、各國合作事業的特質

英國 英國民族性是重實際而輕理論的，像羅虛戴爾先鋒

歐洲各國合作事業發達簡史

社的成立三大原則，可以說是英國合作事業的特質，其原則爲：

(一) 販賣按照市價，但必須以現金交易（所謂市價主義現金主義）

(二) 按購買額多寡將盈餘分配於社員（所謂特別分配主義）

(三) 不分性別一切平等，一人一宗主義（所謂來決權之平等）

此外對合作社之資金，反對捐納，而由社員自身湊集，充實教育社員，對於一切政治宗教直到如今並沒有違反中立原則（但英國有合作黨）充分的表現着個人主義的思想，這種消費出發而欲實行生產的思想爲英國消費合作運動的內容，同時究又逐漸形成了整個的合作主義的意識形態。

法國 法國的生產合作在世界合作運動史上可以說是獨樹一幟的，其特質在於社員勢力團結起來，共同生產是一種非資本主義的運動，可是可以說是合作事業中最高形式了，至於其他像信用合作也像德國一樣發展成農林與城市兩大支流，不過稍與雷氏不同的爲主張單營信用業務。

德國 德國信用合作社有兩大系統，前已言及休式系與雷式系可稱爲世界上的城市信用合作社與農村信用合作社運動的源宗，此外尚有合期，系合作介於二者之間的信用合作社運動，可說是德國合作事業中的最大特點茲將休式雷氏異同比較如下：

(一) 休式採有限責任制，合作社由出資者集成對出資分配紅利主張單營。

(二) 雷氏採無限責任制，合作社採不出資主義，利潤分配主張兼營，即可謂折衷派是。

意國 本來意國的合作運動係由無產階級發起，實現之後，不免難有幾分政治運動化，所以給予法西斯黨的彈壓的口實，使合作社不得過問政治，不得向國家要求經濟特權，結果完

全被統制起來。

〔丹麥〕丹麥的合作社的特質條舉如下：

- 一、單營主義 甚至同一購買合作社，因其所買物品之不同而隨時分成數個。
- 二、組織方面，社員無須出資，但負無限責任，有純益後按牛乳供給標準，作為各社員股份。
- 三、合作銀行 德國式的合作銀行發展較遲。
- 四、社員須長期供給原料訂定契約最長五年長二十年大多為十年。
- 五、單純的經濟第一主義，因庶民教育發展，根本設有着手之必要。

丹麥並無階級對立之形勢，故無提倡社會理想的必要，外觀極類似股份有限公司，所不同者在於支配之根據不在資本而用一人一宗，即分配利益時，亦不以資本為標準，此一點實與資本主義，大相徑庭也。至于投機年利等觀念早已不在彼等意思中。

丹麥合作社準備金很少此因對社員多量分配之結果，尤以欲得準備金充作合作社財產一層為彼等所萬難辦到，雖稍有之資金，須亦查照供給原料數額按份分配，並須支付每年一定之利息，此種情是為他國合作所罕有。

〔瑞士〕乾酪合作社，本質上雖已承認為一種合作社，實際則係經營販賣事業，故不得不視為一種販賣合作社，但普通販賣合作社率以生產者合作販賣為本質，至此種乾酪合作社則由原料生產者乾酪生產者，及乾酪輸出商人集合而組成一個團體，普通販賣合作社，生產者以商人為正面之敵，目的在自己合作販賣，據奪商人的業務，此社則不然，與商人合作，共謀其國民

經濟之利益祇此一點，便與從來之販賣合作社完全異其性質。

〔比國〕比國合作社參加政治動，簡直是與社會黨結了婚，選舉時合作社的候選人與社會黨的候選人同在一個名單裏，所謂工團主義政黨社會黨及合作社簡直是三位一體。

四、歐洲各國合作社組織系統及業務系統

英國有兩個最大的合作社，即英格蘭批發合作社，及蘇格蘭批發合作社組織上大致相同，它們的最高權力機關即代表大會，在英格蘭批發合作社，更有八分會派遺代表到總會開會，（曼却斯特）蘇格蘭批發合作社則無分會，代表大會閉會期間，理事會負責執行一切事務，理事會內分三委員會計為金融、雜貨及布疋，其下更分設小委員會，另有直接對代表大會負責的董事會，所有各委員會的議決案，須送董事會通過，關於類似薪金的問題，另由薪俸委員會決定之，其系統表如下：

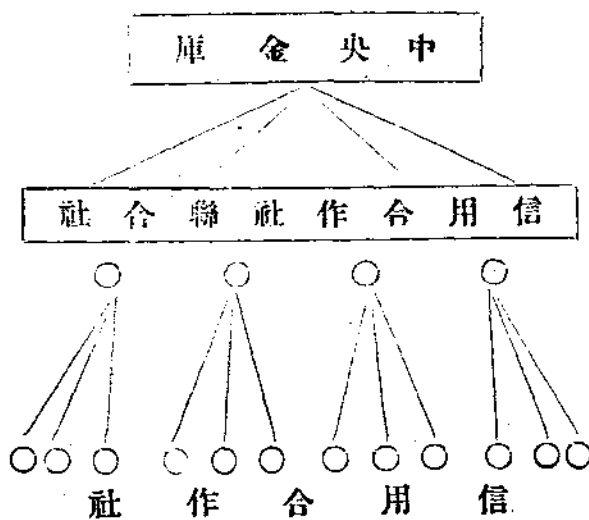


它們的職務，在使各地合作社在最合算的情形之下採辦，貨物，其業務與零售合作社設有根本的差異，不過它們竭力將贏餘減少，只是要剛夠開銷稍餘一點就行。

〔法國〕法國的生產合作在組織方面除單一合作社外，更有全國工社聯盟會的指導，這個聯盟會是法國生產合作的總機關，創自一八八四年，所辦事業除出版工會機關報，宣傳合作主義外，更幫助工人結社，指導其經營社務及社會事業。

〔德國〕關於德國農村信用合作社的系統，大約有三個階段

，各村有信用合作社，亦融通資金，且能溝通上級中央金庫與單位合作社為借貸資金之媒介，中央金庫本為信用合作社之金融機關，故其組織超過各信用合作社聯合會之上，並為全國信



農業合作發展上的障礙

農業合作的種類最稱繁多，差不多結社的一切可能形式，應有盡有。照着牠們各個的特性，可以分為次列三種：

在法國有所謂農業「新提嘉」(Syndicats agricoles，或譯意為農業「同業組合」)一個名詞，實際上還不如稱牠叫做職業會社 (Vocational professional societies)，因為這種會社內面的會員，都是從事同一職業的農人，大家互相結合，以保障他們共同的利益。這正如工人的同業組合之以維護牠的會員的本身利益，如工資工時等為目的之性質相似。所以農業同業組合在認為牠的會員全體的職業利益發生危害時，即起來自衛，如反抗自由貿易

歐洲各國合作事業發達簡史

用合作社之資金調節機關，以至直接與一般金融界往來，其組織系統如下：

〔意〕意大利勞動生產合作社，在組織方面由單位社組成地聯合會所辦一切工程並公平分配予各社或代各社估價設計等事，基於同一理由，更組織全國總聯合會，其構成員則為各地方聯合會，各會員按其自身出資一份(一百利拉)與總會，且須將其剩餘金的百分之二十五送與總會作為資本，其業務係承包國家極大專業，分配於所屬聯合會，更須于材料金融上對聯合會作後援，同時並為一般勞動者及生產者合作運動者的參謀本部。

〔丹〕在丹麥的農村合作社中的牛酪合作社係與普通批發店，這是發生於創業的關係，其條件則與賣給牛酪輸出合作社一樣，然後經由英國消費合作社批發聯合會而輸入英國，如鷄卵則有鷄卵輸出合作社然後運往中央包裹所出口，形成鷄卵社與輸出社兩種鹹肉合作社之輸出亦同，此外尚有鹹肉合作社中央會之組織，會中部內有評價委員會統制委員會。(未完)

以及稅捐等是。

像這種以防衛職業利益為目的的會社，是一種爭鬭的會社 (Association militante)，牠們的職務是向外宣傳，召集會議，刊行報紙這一類的工作。這是會社的第一種形式。

會社的第二種形式是合作會社 (Association cooperative)。這和前者之以保護職業利益為目的而對外爭鬭的性質，完全不同。合作會社並不是爭鬭的會社，而是建設的，牠的目的在創辦一種工業的或商業的企業——購買，販賣，生產，信用等等——可是在某種性質上面，却又和資本主義世界的企業有異。

紀 德

農業合作發展上的障礙

第三種形式的會社是互助保險會社(Association d'assurance mutuelle)這一類的會社是在對抗一切危害。這種危害或者是關於人的；譬如疾病，衰老死亡——這些危害之在農業界，也和在各別的各界一樣，沒有特異的性質——或者是關於物的；譬如火災，雹害，冰凍，畜疫等。我們本可把這種會社歸入前面第二種之內，因為保險也是企業的一種形式；不過認真講起來，把牠歸入純粹的合作範圍以內，還不如歸入互助範圍以內較為確切。

在這裏我得聲明一句：這種分類，只可應用於論理，實際上所存在的會社形式，不一定與之常相脗合。我上面所用的那些名詞，意義上時有很大的出入。

譬如法國之所謂農業組合，事實上即是別的國家的購買合作。又譬如農業借貸會社，雖為合作的性質，可是普通都歸入在互助之內，而被稱為互助信用(Credit mutuel)。

我們現在應該把各種形式的會社的利益，作一個一般的討論。這所謂利益，不單是指改善社員境遇，和國家全盤經濟的經濟方面的利益，而且包抱着人們時常忽視的精神方面的利益。

許久以前，我的同事雷古物(Legolvo)君(他不是位經濟學者而是一位文學家)。在法蘭西學院(Collège de France)，授課時，曾有一段議論風生的演說，我且引在下面：

「隨便一個什麼階級，彼此有了結合後，這個階級的道德，也就從此提高了。

「一切會社都有公積金，這就是儲蓄；

「一切會社都有救濟金，這就是慈善；

「一切會社都有選舉，這就是褒獎；

一二

「一切會社都設有一種監督，這就是責罰；

「一切會社都定一種會報，這就是名譽。」

這一段話，讀起來聲調鏗鏘，好似故意安了韻脚；然而這確是會社在道德方面的利益，和其及於社員之影響的一副逼真的圖畫。

在這個緒論中，我們應得提及的，還有農業會社發生上的障礙和其發展上的阻力。

有的農業會社的方式是自然發生的，亦不是由一種經過考慮的意識所成立的契約或合同之結果，而是為自然的原因，為社會學上進化的結果，有如家庭的擴大的進展一樣。

這種會社在經濟落後的國家內，隨時可以發見，那是集產式的家庭財產，在會社的方式之下而存在。比方巴爾幹半島各國，塞維埃，南斯拉夫等處，都有一種農地共有的特別形式，這在經濟史上甚是著名，即所謂「查德盧賈」(Zadruga)的就是。

「查德盧賈」是一個農業的共有組織，由許多個同一祖先的家庭所合成；大家都住在一棟房子之內，人數常由二三十以至四十不等，共同耕種他們所公有的地面。還有總管一人，不一定是全體中年紀最高那一個。這種「完全的耕作會社」(Association integrale de culture)的方式，為先進諸國所罕見，(在特別情形之下，間或有之，我們當於本書之末論及。)而「查德盧賈」的耕種，却全以此種方式為主。

此外我們還可以另外找到這種社會學上的原始會社的例証。亞爾雪利的卡比里(Kabylie algerienne)有各種各式的農業會社；沒有一個卡比里的農人不同時是幾個農業會社的社員。可是那兒並沒有什麼耕的共有區(Communaute de Culture)，土

地所有權的碎分，常至法國人所夢想不到的程度；而且不但是耕地被他們分割得極其微細，就是僅僅一株樹，有時也有所有主三四人。

農業會社也常受我所稱爲的「經濟的」需要的影響而組成。譬如一切天氣亢乾的國度，灌溉是必要的。可是有的地方的水量不足以供其需求，於是這地方的農家不能不結合起來，設立規則，共同遵守，輪流灌溉。這種灌溉會社在北非洲人的生活

中，佔有一個極重要的地位。尤其是莫爾 (Maurer) 時，在西班牙的歷史上甚是著名。這裏我只有請閱者參看我的同事，法蘭西學院的地理教授布呂勒 (Brinno) 君的一本名著，這本書不惟對於西班牙的灌溉會社的組織敘述得非常詳明，而且把各國的這種情形都講到了。

未了還有一種會社是受我所稱爲的「技術的」需要的影響而組成。有的生產是不能獨立進行的。譬如在法國聞名的「格呂耶爾」乳酪 (Grumage de Gruyere) 的製造，就是一個最老而最顯明的例。這種乳酪，每個重達三十基羅，非有百來條牛的乳不能製出。所以若不是一个大莊家，要想一個人製出一個「格呂耶爾」乳酪，是絕對不可能的事。於是社會從而發生。特別是在碩拉 (Sura) 有一個奇怪的名詞叫做「扶呂依幾耳爾」 (Fribneres)。這種農業會社，發生很古，爲數不下萬千，而方式亦各不相同。

不過我上面說的這種農業會社的發生原因，全是不常有的例外，不可把牠們當做一般的情形看待。

因爲實際上各國的農地私有權已經確立，農業會社也只是同意結合的果實，所以要組織或創設一個農業會社，總有許多

農業合作發展上的障礙

的障礙橫亘於我們的面前。農地私有權本身所給與的固執的阻力，到處都是，尤其不易克服。

閱者都是知道大家怎樣地時常贊賞法國農民的特性的；不用我來介紹文學家對於這個問題的描寫——不單是米歇勒 (Michale) 寫的關於法國農民的著名篇頁，還有喬治桑 (George Sand) 巴爾札克 (Balzac) 諸人的作品。——而且文學家之外，再有經濟學者。彌勒 (Maitland) 說法國農人之擁有土地，爲土地與勞動結合的理想形式，主張別的國度也當設法令其實現。他說：

「假若說農人擁有土地的社會制度要發生流弊，大約總不外乎是怕他們對於金錢的顧慮太多，吝嗇習成，錙銖必較。然而因爲這種制度能給人們以一種獨立 (Self-dependence) 的情操，權其輕重，不能說是害多利少，因爲這是提高人類德行的第一個條件，而且就因爲法國農人有這種德行，所以能較其他的勞動階級獨高一等。」

我們從這裏看得見彌勒於稱贊法國農人之時，仍然留心指出他們的短處，他們的自私自主義者的，爲我主義者的情操，推究這種情操之來由，實是農地私有權爲之階厲。

法國農人之所以不歡喜結社，都是受的這種情操的影響。我這裏所指的，雖爲法國農人，然而凡是農地私有權制度存在的國度，恐怕沒有那國的農民能夠逃去此例，最多也不過程度深淺之別而已。

法國農人對於自己的私事，從不願意讓人家知道，同時對於隣家的私事，也不想預聞。即莫有時也管管他人的閒事，然而受理性指使的成分，總比被好奇心和嫉妬念所驅使的成分來得少；所以歸根結底，仍不出爲「爲自己」的範圍。他們不願

農業合作發展上的障礙

給人家簽一個字，也不願加入任何團體，就是他們已經加入的會社，要他們負一個小小的責任，也常置之不理。

有一個我會經引用過許多次的故事，很可以拿來說明這種心理作用。

我秋季居住的賈爾(Orléans)地方的一個村鎮內，有一個我認識的註冊人(Notaire)，他本來是住在村鎮的大街上的。第二年我再去過秋季時，他已經不在原處，遷到村鎮之外去住了。我問他為什麼要搬到那樣偏僻的地方去。他說：「因為當我住在村鎮的大街上時，顧客不方便到我家裏來；他們不願意人家望見他們到註冊人家裏去」。

要想勸一班有這種思想的農人和同村的人們一起加入一個會社，借貸金錢，脫售收穫，以致大家都知道某人的產品賣了什麼價，某人總共借了多少債，一定是勞而無功。

事情還不止這樣簡單。加入一個購買會社或是一個販賣會社，等於將自己的事情雙手拱之會社，讓會社去處理。這個也不是農人們所願意的；他們要讓商人走上門來，他們要和商人爭論價錢，他們自己以為可以玩點手法，捉弄商人。他們要趁着一週一次的逢場日子，到城裏去走一趟，順便辦點應用貨物，并且和經紀人交換一些新聞。假若由會社把這幾種責任一齊擔負了，他們還有什麼藉口去逢場呢？

總之，農人之所以不願意加入會社，是恐怕他們所有主的權柄被人佔奪了。再者，他們的顧慮，也不是毫無理由。意大利有句成語說：有社友的就有主人。在某種情形下，確是不錯。會社的一切契約，都造就了一種永久的連繫，一些相互的義務，和許多應得遵守的規律。然則所有一切的購買借貸等合作，只好完全讓諸商人，債主以至註冊人去征服，去剝削，而農

人之相信這班人，真的較之相信憑良心為社會人類謀福利的人還深嗎？

在這種情形之下，最好是多有幾個勇於犧牲的人隨地宣傳，以改變他們的信仰，可惜這種人不易得到，幸而得到了，却常因環境的壓迫，難以為生。

然而如若真的有人把會社能夠增進農人的金錢的利益指點出來，我想法國農人未始不樂意加入的。

而且在許多情況之下，會社的利益，顯明得連閉着眼睛的人都可看見。所以每有這種情況時，就有一個特別形式的農業會社徒此發生。

這裏有一種地位很重要而存在很古舊的利益，那就是對抗各國所共有的高利貸。本來農人之反對高利貸，可以說是人類歷史上最普通的方式之一種。

數千年來，農人無日不受高利貸的痛苦，許多農人都是在經過若干代之後，不得不把土地拍賣於人，徒此破產。幸而有種會社的方式產生出來，以為此艱苦無告的農人求福，那就是互助信用。這種組織的發生，為時已晚，一八四九年，才由幾個德國的社會改造家，把這種無上的解放工具向農民羣衆宣傳，而得到他們的了解。直至今日受其厚惠而得從高利貸下得到解放的，為數無慮千萬。

這種方式的會社之在德國，有很多障礙阻止牠的發展。這其中的原因，是法國農人從這種會社所取得的利益，不及德國農人所取得的那麼大；因為法國的高利貸之為害，要較東歐中歐各國為輕，而法國農人對於高利貸的抵抗能力也較之別國為強。所以信用會社這一株樹能在其他各國發榮滋長，枝葉繁茂，而在法國却因地質不合，有待國家的力量來栽培。(未完)

談話



華北農村情勢力談

第一章 緒言

華北更生的前夕——中國大舞場奏着瘋狂的進行曲，舞姿變亂，暈迷了觀衆的視線，歌聲顫動，振破了聽衆的耳膜；倫敦的樂師，巴黎的歌女，華盛頓最摩登的媚人曲，莫斯科最生動的赤魔舞，絲竹管弦的大合奏，麻醉了整個羣衆的心靈；混亂的，緊張的，展開了最後一幕，舞場大總管渴了紅色迷魂湯，舞台場面開始轉變，演奏節目開始重排，蘇維埃樂隊的狂歡曲：殺，殺，殺！昏迷了的場主在放火，暴動的凶徒在吃人，魔腳下的羣衆在悲號，紅沙籠罩了亞洲街，妨礙人民視聽，擾亂鄰舍安全，驚起友朋們向中國大舞場的注視，注視這赤色的火簇，猛烈的燃燒着，從西安燒到南京，燒到北京……燒……燒到了蘆溝橋；誘起了領袖們的狂暴，激起了軍士們的盲從，燃起了蘆溝橋畔的火星；站在防共前線，衛護東亞和平的戰士們，奮挽狂瀾，同仇敵愾，一發如矢的炮火擊碎了赤色妖氛，曙光普照，和氣瀟灑，新中華萬歲聲中，展開了五色國旗。

值此天地明朗，家國重甦之際，王道政治已着手實行，新民主義更呼聲澎湃，吾人得于溫靜氣圈中，凭窗默坐，把筆凝思，能不對新政府切致感激之心；而國運初興，舊勢力的掃蕩

華北農村情勢談

恨吾

工作將了未了，新中國的建設事業正積極進展，在此時期，我們仰觀首都勝況，更回顧鄉野風光，荒田廢圯，盡是赤匪遺痕，使人慨然興農村末路之思；作者身歷流亡之苦，耳迎目接多是社會珍聞，交言談盡是農村實況，頗領略到個中滋味，一方面更收集親友們見聞事跡，于是對華北農村概狀，略見一斑，而寫成這一篇「華北農村情勢談」；這題目的範圍是未免太大，寫來總有不充實的感覺，而相信所要談的事情，也就是值得我們一談的事情，這裏已暢談無遺了；至于全文的重心，讀者爲了認識本文，有首先抓住的必要，所以現在就開始介紹，本文主旨是：供獻自事變以迄于今之華北農村概況——赤匪情勢之綜論，社會狀況之分析，民衆意識之研究。

談到農村狀況，我們腦海中便先展開了一幅淒涼景象，社會的紊亂，經濟的崩潰，民衆的流亡，這一切都是可以想像到的，而所以然的原因與結果，是要研究的，對於整個事態的解剖，各項詳情的報告，是本文全部工作，諸位看到農村破壞慘狀無須傷痛，更不要灰心，我們要知道，這社會大變動，乃是時代演進過程中的產物，具有複雜因果，更有其必然性與需要性，爲了研討農村狀況，時代背景是首先要認識的，從一個舊的

腐敗社會進化到新的健全社會，不是很簡單的事情，等于大病的臨危的病者，是要受困難的手術與治療，因為長期的病態，身體各部埋伏下各種的病菌，治病首須滅菌，滅菌便是治病，而殺菌的工作是要使全體組織發生相當痛苦，這正是從麻木不仁的狀態走入健全活潑的狀態時發生之變動，這變動是必然的，是需要的；同樣，受過長時期黨統治的農村，進化到新民主主義的社會，是有相當的變動，這正象徵着舊勢力的崩潰，新思想的開展，而在此變動時期，一切是反常的，不安的，混亂的，這一個階段我們稱之曰「過渡時期」，黨政權沒落必然有此產物，新中國建設時更需要此前提，何以故？有實例在，翻開歷史，試一披閱，各代興替變遷原委，縱一般事實放在我們目前，證明這時期的必然性與需要性，都知道秦末的大紛亂，而于是有漢代的國運興隆，這是由周朝長期統治演進到秦朝，秦始皇的一夫專制，造成天下不安，很快的促成漢代之偉業；同樣的路綫，從清朝長久的國祚變到蔣政權的獨裁，而有現在的紊亂，于是新中國亦應運而生；所以在新舊交替之際，由于長時積累之內在因素，而發生必然之大變動，使社會毀壞，民衆流之，造成極端痛苦浩劫，促起人民之迫切思安厭亂心理，新國家正受命于斯時，救民水火，黎庶仰望如大旱之望雲霓，則新政府之建設，必如飛進展，這就是此「過渡時期」之需要性；而本文便是「過渡時期」的華北農村狀況，當然具有此種時期之特型姿態，我們冷靜的研討觀察，是新建設的前奏曲，是舊社會的迴光返照。

其次談到全文的內容組織，是完全承本篇主旨而作詳盡之發揮，研究的對象便是赤匪情勢，社會狀況，和民衆意識；除了分別各項解剖，還要認識他們的相互關係，並其循環因果性；而關於各項詳情，在下面三章中要全部的研討，在這裏先了

解他們不是各自為政的，是有循環系統與因果關係的，由赤匪的活動，影響到社會情形，由社會的演變，影響到民衆意識，由民衆的思潮，更可以判斷赤匪的死期末路；所以欲社會治安之確立，固必須肅清赤匪；而澈底之刷新民衆思想，則又為消滅赤化之根源，也就是務本清源的辦法，同樣改進民衆思想，更有關於社會狀況，腐敗的社會，決不能產生健康的民衆意識，由此可知全文系統，都是互相連貫的，故欲認識整個華北農村情勢，首先認識了這個循環因果圈。

緒言中最後要談的是本文立場與態度，這有特別向諸位報告的必要，我們知道對於一種事務的觀察，是有兩種不同的看法：一種是站在主觀的立場，另一種是站在客觀的立場；對於某一種事物的實況不加以分析，純粹以個人感情作用，來發揮其見解，便是有了主觀的價值，如同藝術家對於一隻小犬的觀察，無論是美麗玲瓏的，或是奇醜凶惡的，都可用自己一時感情之衝動去描寫，決然與生物家的研究方式不同的，這便是站在主觀的立場；而客觀的立場，則完全反是，就好像生物學家對於生物的解剖工作，是不存半點個人愛憎的，只是冷靜的研究，研究所得的結果，可以寫成確實的報告，這裏邊是沒有感情作用與主觀價值的；這種客觀的立場，也就是我寫本文所要採取的立場與態度；因為本文是研討華北農村情勢之作，不是發揮理論的文章，所以只在于冷靜的觀察，不需要任何批評，只在于確實的報告，不需要任何潤色；農民動態，鄉野風光的，這裏是赤裸裸的描寫出來，供獻給大家，諸位看後也許對赤匪的殘暴，發生農民末路之感，也許對社會的紊亂，發生農村建設之思，然而本文是不談建設策略，更不談感觸情思，只是作農村情勢之談——冷靜的談。

(待續)

中國合作事業前途的展望

立農

無論什麼一種制度，有利就有害，但利害往往不是制度的本身好，而是運用者不得其人之過，所以我們也引了古人的「人存則政舉，人亡則政息」的一句話來作註腳。

我們也知道社會習慣，地理風土，經濟條件，常是影響到法制的。所以一種制度，在別個國家行得通，就有利，在別一個地方就許行不通而有害。合作事業在其他的國家，已經發生了很好的效果，而在我國却成績欠佳，這並不是合作制度內在的不好，而是外在的條件不足輔之之所致。中國的真正經濟學者實感缺乏，就是有幾個經濟人才，大多數不肯去辦合作事業，因為辦合作須到鄉村去吃苦，有實際能力的人數較少，而且多不願到鄉村去吃苦，所以合作事業就不得不操之於不會辦合作事業者之手。于永滋先生說的：「無論明瞭不明瞭，皆以參加合作為榮」的話，正是如此。再者，合作社的發展，近幾年確屬很快，但因此忽略了環境的問題。在許多地方組織合作社，不問地方情形，不知風尚習慣，聽到合作社的好聽名詞，便驟然間去擬定簡章，開始組織，這種冒昧從事的結果，使許多合作社不是中斷，便是有名無實。一般人的心理，在某種事業不能發生好效果時，便認定是該項制度本身的不好，失敗後，再想整理，再想取得人的信仰，是很不容易的。多少年來，我國舉辦大規模的集股事業，結果都不算好，以致許多人到後來不敢再參加，再嘗試同類的事業，便是一例。

合作社的目的，尤其農村合作社的目的，積極方面，是要以農民共同的力量，組織利害互相扶助的團體，消極方面，是要以經濟力量的弱者，結合在一起，以抵抗在經濟上力量的強

者。換句別的話來說：在消極方面，努力免去自己孤立的經濟上的損失，在積極方面，努力增進自己孤立時經濟上得不到的利益。

所以合作社的組織是要生利的，而非消耗的，是要達到農村自足自給的地步。所以最重要者為增加農民之生產，並能謀銷路在質量上皆應發展，才能有成績。今以合作救濟農村，非係拿出若干萬元來救濟，實則以農村之產物而賴以救濟其本身。

那麼銀行是組織放款機關，辦理信用合作，運銷合作，或成立倉庫等，在現在農村經濟破產的期間，都市的游資，如果不向農村流入，農村合作事業，恐無發展之一日；不過這究竟不是根本辦法，必須辦到農村自足自給，方算達到合作目的；可是就我國現有合作社的分類一看，似乎和以上說的話處在相反的地位。如今把農情報告上的全國各種合作社的百分比比較表抄來，就可看出。

種類	社數	百分半	社數	百分比
信用合作社	四一一九	七七·二	九，八四一	六七·二
運銷合作社	一一〇二	二·一	一·〇五九	七·二
購買合作社	二五一	四·七	五四七	三·七
利用合作社	一三三	二·三	四六六	三·二
生產合作社	四五五	八·五	一·二六〇	八·六
兼營合作社	二四三	四·六	一·三六五	九·三
其他	三四	〇·六	一一一	〇·八
總計	五·三四五	一〇〇·〇	一四·六四九	一〇〇·〇

從這一張表裏可以看出得出信用合作社佔最多數；而組織信用合作社去放款的，或辦運銷合作的，也是銀行界佔多數，這不是農村自足自給的好法，雖說銀行界的放款，較以往的地主

過去農村合作的缺欠及今後應有之改善 (續四卷) 金 戈

(三) 合作組織問題

中國合作事業，因了各團體之互相競爭組織，所以合作之質的進展，未能與其量的進展同時並進，何況一般農民為藉以借款計，急於組織，故不問分子之良莠，以期早日立得以借款。敷衍組織，對於業務進行絕無長久經驗之計，更使合作事業本身之品質低減。此為一般合作社組織上的缺欠。尚有一部兼營合作社，因組織不得法而失敗者事不鮮見，蓋合作社因種類之不同而性質亦無，信用合作社，無需技術人才，更不必顧及市場情形，如信用合作社兼營運銷合作社時，則必需專門技術人才，更需對物價變動熟習之人。且信用合作社為無限責任者，如以無限責任為運銷合作社業務上之担保危險太大，以組織言，信用合作社組織宜小，而運銷合作社則宜大的組織，以謀得經濟上的功能，以業務範圍言，信用合作社宜大，而運銷合作社則宜小，因此種種的不同，所以兼營失敗者時見於事實。

以組織方式言，組織方式有三——集中式、聯合式、及聯中式——三者各有利弊，更宜慎為選擇，集中式的範圍以區縣為單位，其下設區協助部，藉以聯絡，此種組織宜於大規模經營，組織既大，則社員訓練不易實施，公正而有能力之理監事亦不易得，至於管理因規模宏大，難以盡善，這種不宜於信用合作社，而宜於運銷，生產等合作社。

聯合式乃以同性質之若干村為單位，此式係由許多合作社

豪紳們的高貸，收息較低，但他們仍是以營利為目的，這和農村合作社的真義意，尚有不相符合處。此意無須再贅。

* * * * *

組織聯合社以執行合作之業務，而聯合社業務方針及工作步驟，須遵從各村社之意旨，村社有獨立組織，雖負共同遵守聯合社議決案之義務，但與集中式「組」之性質迥異，此式之困難為內部意見紛歧，團結力量薄弱，行動迂緩，因引用不宜而失敗者甚夥，此式只宜於運銷合作社的組織，如江浙蠶絲運銷採此式為宜。

聯中式如前兩者之折衷式，其組織為聯合社之下設分社，分社權力較集中式協助部為大，較聯合式村合作社為小，分社之成立在合作社成立之先，則合作社亦可稱為聯合社，唯此聯合社之權力較聯合社權力集中，此式因採用不適宜而失敗者有之。

以組織單位言，組織合作社的單位有二——村單位，區單位——二者互相利弊，更不得不慎擇焉，(一)村單位合作組織，此種組織業務區域，應儘量縮小，決不可超過一村，即因村落居戶甚少，而不得不在一村以上時，亦不得超過一百戶，過去曾有一優良之指導員，根據合作原理，組織十五個規模較小之合作社，不幸銀行拒絕放款，直正將十五小合作社，歸併而成五大社，然後開始借款，此實大誤，然小規模合作社組織較易，而又便於管理，指導合作者急於成績，忙於業務效果，常以其不能發揮大規模經營之經濟效能，置之不顧，而失敗者有之，故此種合作社應注意於組織社之環境及業務之性質。不宜

妄自擇用。(二)區單位合作組織，此種宜於大規模業務經營；人口稀少，村莊疏落而富有某項農產品之地。而指導員時不顧及此，只為便於成績之表現，使事先未有聯絡的許多社，勉強結合。以致合作社業務日趨於冷淡，漸而失敗，以區為單位合作組織者必須先將各社本身健全，有相當基礎以及有組織區社能時而後可。

(四)合作金融問題

我國農業合作運動澎湃，全國向前猛晉，前途未可限量。但在此農村經濟凋敝之秋，此等合作社之目的多在獲得外界之金融接濟。如以自給自足之原則責諸此甫呱呱墜地之合作社實屬奢望。考我國合作社周轉資金之來源，最初不過僅由提倡合作事業之社會團體予以協助，嗣後乃由政府提出一部分公款貸放。近來則一般普通銀行亦競相大規模投資，在此農產金融枯竭時期，我國合作運動所以得有此迅速之發達者，此三種資源之力居多，但此三者均非合作社本身之金融機關。社會團體之實力有限，國家亦不能為長期無條件將協助，至於普通銀行本為以營利為目的之工商業者之金融機關，其對農業投資已經不合於經濟的原則，今更對於中小農所組成之合作社零星放款，除非別有非經濟之作用，絕不能持久。在此都市金融閑散工商業資金有餘裕之際，普通銀行提出一部分游資以合作社為尾閥，固屬不成問題；但一旦都市金融恐慌或工商業發展，則此等流入農村之資金必立刻撤回都市，絕無挽留之術，屆時農村間突有大量資金集中都市，則必更加重農村破產的程度，而合作社亦受莫大打擊，或竟致崩潰，因此有特別樹立合作金融機關之要。

今後對於合作金融的改善，則應設中央農業合作金庫，其

過去農村合作的缺欠及今後應有之改善

資金以由合作社及其聯合會共同出資為原則，但在創立時期，其資金由政府出而組織之，在此不景氣之秋，除合作金融機關以外，在相當條件之下而不違犯農業經濟者亦可放款。

(五)合作經營問題

合作社的經營因種類而異，信用合作社，有指導員的指導與監督，即可組織。惟經營供給或運銷合作社業務時，均須應用商業技術。我國農民知識膚淺，商業技能尤感缺乏，以之經營供給或運銷業務，自有莫大困難，且為擴大供給運銷效益計，事實上須由各合作指導機關組織專門代辦處切實扶助合作社的採購與銷售，方可順利進行，否則反為民瘼，陝西於民國二十三年因滬棉價忽變，以致賠累不堪，所以經營供給或運銷合作社時，應由各省合作指導機關於本省境內之重要商埠酌設代辦部。且聘請專門人材以調查並報告當地貨品之需要，價格，運輸方法及交易手續，以供合作社之參考，庶幾可改善以往之弊端。

(六)結論

凡此種種，雖未能包括合作事業之全部，但為過去農村合作運動問題之筌筌大者，今後改善之點，祇據余過去所得之些微經驗略加陳述，至於如何施設，則待諸指導者按隨地所宜而改善之。不過現在所以提出這些問題來研究，乃所能引起全國關心合作者的注意，而得出一個結論，誠為我國合作之幸，余不勝馨香禱祝之至！

二七，十，卅一脫稿

艱。

一粥一飯，當思來處不易；半絲半縷，恆念物力維

——朱子治家格言——

合作社在經濟上法律上之特質

合作社各國皆有此設立，合作社爲了保護社會經濟上之弱者，對強者保存及發展自己之產業及弱者之生計計，以合力協作共同享受爲目的，結合其資勞力，以爲經濟的活動團體之組織也，亦可知其經濟上之重要性。

中國合作事業，近來好像已由理論宣傳進而至於實際經營時期，現代之經濟組織，以自由競爭及私有財產爲二大支幹，而以資本主義爲棟樑，如此二大趨向，對於過去之經濟社會之進步及發展，不能不承認其有偉大的功績，而對於現在及將來之經濟社會之健全發展上，亦不能不承認其爲巨大之障礙。蓋在大資本家大企業者，擴張其自己之利益，同時亦可增進國家之富力。然在小資本家小企業家，因皆爲生存競爭劣敗之地位，全國大多數人民皆喪失其生活之能力，而社會上之安寧亦發生搖動也。

我國經濟狀況尚在幼稚時代，自由競爭之弊害似尙未至像西洋歐美各國情形之劇烈，在歐美各國大資本家大企業家久已挈其巨大資本來壓倒我國小資本家小企業家。請看我國昔日之手工業織布紡紗及其他手工業等之日趨於衰亡，從可知矣。矧今日我國之大資本家大企業家，方蓬勃而興，小資本家小企業者有日漸陷於危險之境，又因事變之影響，所以我等正宜於此時速設一相當之方法，確保經濟上之基礎，救濟最大多數人民之危亡，此誠今日急不可緩之圖也。此種方法固有多方面，而由同此利害關係者即經濟上之弱者互相團結，合力協作，以排除共同之不利而獲得其利，爲最要之點。合作社即適應此時會社之組織也。

吾人居今之日，目擊此最大多數人民生活之困難，不得不想救濟及繁榮之方法，而合作社者即救濟繁榮中產階級以下者之一種組織也。中產階級以下者固缺乏資本，然若能結合此階級及自微少之資本組成合力協作相互扶助之團體，此時有此合作

社組織實爲良法也。

然在合作社組織之下決不至發生勞資之衝突，所謂合作社之組織，實具有調和勞資兩階級之性質也。何則？其理由約有左列各點：

(一) 在合作社組織上其出資的數目有一定之限制。

(二) 對於合作社出資之盈餘的分配有限制，而對於業務分量之盈餘分配並無限制。

(三) 合作社之利益實際上與社員之一切利益一概相同。依合作社之組織，則社員以勞力爲主，而更具資本家之性質，勞力與資本自得其調和。中產以下之階級既獲得健全生活之途，則國民經濟全體之利益可想見矣。

我國現在雖無合作社法，吾人根據合作社之組織，及各國之立法例，亦可究知其法律上性質。由經濟觀察合作社，有爲謀社員生產之安固及發展而組織之團體，亦有爲謀社員生計之安固及發展組織之團體，然由法律上觀之，則此等團體皆爲社團法人也。

按法人分公法人及私法人也。私法，依其組成上又分爲二種即財團法人及社團法人是。財團法人即對於財產之集團而賦與以法人之資格，其不以自然人之組成員爲要件，而以財產爲要件也。其目的非在營利，而在公益。蓋社團法人乃依二人以上之自然人所設立之法人，以遂行共同之目的者，故其以自然人爲設立之要件。依社團法人之目的又可分爲二種，其不以營利爲目的者謂之公益的法人，其以營利爲目的者謂之營利的社團法人。

合作社乃由自然人之社員組成者，故爲社團法人而非財團法人也。然其究爲公益法人呢？或營利法人呢？合作社既非純粹之公益法人，亦非純粹之營利法人也，蓋合作社，以直接謀社員利益爲目的，其分配盈餘並非其目的也，例如：信用合作社中

之儲金放款等；交易單以社員為對手，而謀其資金之融通，非若銀行之以公開店舖對公眾交易，專以謀增高股東分紅率為目的也。然合作社既以謀社員之私利為目的，自非純然之公益

談事變後之河北省合作事業 (續)

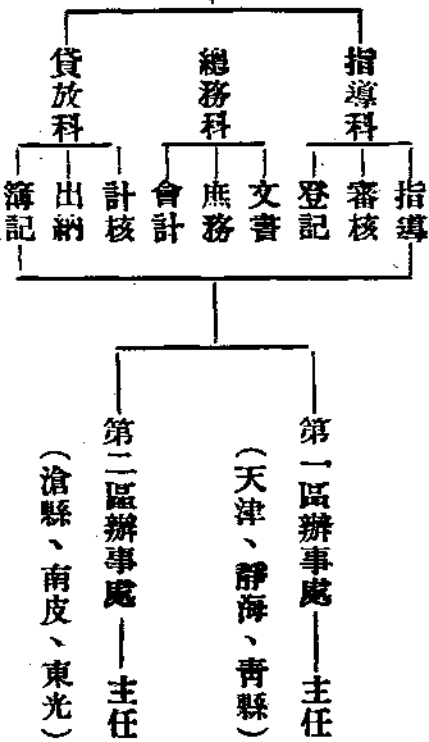
蔣家琳

2. 實業部農賑事務局之組織及工作概況

甲、組織概況

臨時政府賑濟部感華北農民自事變以後復罹水災，農村之損失奇重，兼以春耕無法維持，影響農村經濟與整個社會之安寧，因是該部遂增設農賑事務局因據賑濟部所公佈該局之組織條例稱：

1. 賑濟部為救濟農村管理農貸設立農賑事務局並監督指導之。



法人可知。而彼又汎對公眾營利以分配於社員為目的，自亦非純然之營利法人矣，故合作社實為調和公益與私益之法人也。
二十七年十二月廿六日寫於北京新民學院。

2. 農賑事務局承賑濟部之命指導農民組織互助社管理農村貸款之貸放與收回及其他救濟農村事務(下略)

由上面所公佈之條，可知該局係為謀華北農村復興與農民之福利而設矣。該局成立伊始，為避免工作重複計，遂與新社會聯絡商妥京漢京津沿線，及冀東地區由新社會辦理救濟，該局則專辦津浦沿線各縣事業，故該局除內部組織外，為謀工作之便利與進展，遂於天津及滄縣設立辦事處作為推進事業之中心。今將其組織系統列下：

「註」農賑事務局自本年九月二十一日聯合政府委員會成立，賑濟部改為內政部；但農賑局全部則明令改隸於實業部合作局矣。

乙、工作之概況

農事變後之河北省合作事業

1. 該局之規定，以災後農事極待復原，凡有關於農村中耕種上之種種問題，皆可由農民借款解決；其他如修建房屋，添置農具，購買種籽，補充耕畜，以及收穫前必需之生活費，均可由農民請求借貸。

辦事變後之河北省合作事業

2. 貸付方法係由各互助社與各該區辦事處訂立合同，由當地銀行支取。
3. 利率並收回方法，為利息按月四厘；分期還款者每期增加半厘。貸款期限視各社還款能力，由一年至五年不等；收回時由各社直繳付各該辦事處或由該局指定代收銀行。
4. 截至本年十月止共組織互助社 623 社社員 25858 人貸放總額 491151 元 2 角

〔註〕該局所總組織社工作尚多但實際貸款者僅六六二

- 山東省分會
- 河南省分會
- 山西省分會
- 湖北省分會
- 湖南省分會
- 陝西省分會
- 江西省分會
- 四川省分會
- 貴州省分會
- 雲南省分會
- 甘肅省分會
- 綏遠省分會
- 揚子江賑務顧問委員會分會

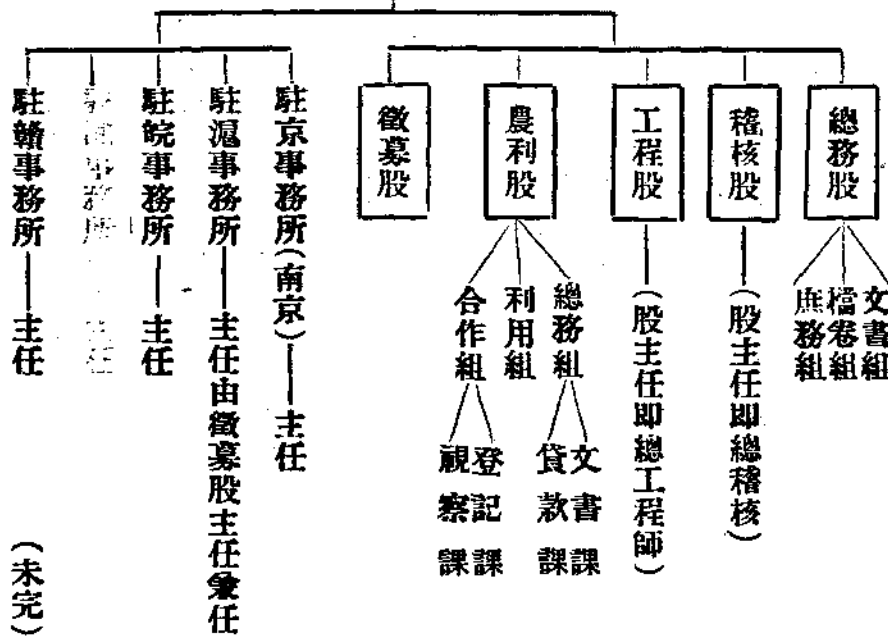
(會大表代國全)會常務總

會員委行執

- 會長
- 副會長
- 司庫(二人)
- 委員(六人)
- 秘書兼總幹事

各種專門委辦會

室務事總



3. 華洋義賑會之組織及工作概況

甲、組織
 中國華洋義賑救災總會的成立，在民國九年(一九二〇年)北方五省旱災之後；在民國十年十一月十六日經前內政部發予執照認為是「特種慈善團體」，總會設於北京；至25年因事實之需要，總會即遷往上海，北京成為一分會的性質矣。關於該會整個的工作研究，在本刊第四卷十一期內已經逐期登載，所以在此裏只簡單的把該會組織系統列表如左：

(未完)



專載

世界各國保險合作概況

一 分佈狀況

合作保險現在已成為世界最普遍的合作事業之一種。全世界各國差不多都有保險合作社的存在，據合作保險權威巴路氏 (N. Barlow) 的統計，世界各國中於保險合作社者計不下三十四個國家，共有重要的保險合作社一四六家。其中屬於消費合作社保險者，計四〇家。屬於農業保險合作者計九九家，屬於合作社雇員保險合作者計七家。其國別分配情形，可以列表于下：

國別	消費者合作保險社	農業保險合作社	合作社雇員保險合作社	總計
亞爾及尼亞	1	2	1	4
摩洛哥	1	1	1	3
南非洲	1	1	1	3
土尼斯	1	1	1	3
印度	1	1	1	3
巴勒斯坦	1	1	1	3
比利時	1	1	1	3
保加利亞	1	1	1	3
總計	7	17	1	25

世界各國保險合作概況

國別	消費者合作保險社	農業保險合作社	合作社雇員保險合作社	總計
捷克	1	1	1	3
丹麥	1	1	1	3
愛沙尼亞	1	1	1	3
芬蘭	1	1	1	3
法國	1	1	1	3
德國	1	1	1	3
英國	1	1	1	3
荷蘭	1	1	1	3
匈牙利	1	1	1	3
意大利	1	1	1	3
拉托維亞	1	1	1	3
立陶宛	1	1	1	3
盧森堡	1	1	1	3
挪威	1	1	1	3
羅馬尼亞	1	1	1	3
蘇格蘭	1	1	1	3
西班牙	1	1	1	3
瑞典	1	1	1	3
總計	14	10	2	26

延仲

通告

瑞士	三	五	二	二	二	一	一	一	一	一	一	一	一	一	一
烏克蘭	一	二	二	二	二	一	一	一	一	一	一	一	一	一	一
蘇聯	一	二	二	二	二	一	一	一	一	一	一	一	一	一	一
巨哥	一	二	二	二	二	一	一	一	一	一	一	一	一	一	一
美國	四	三	三	三	三	一	一	一	一	一	一	一	一	一	一
加拿大	四	四	四	四	四	一	一	一	一	一	一	一	一	一	一
阿根廷	三	八	八	八	八	一	一	一	一	一	一	一	一	一	一
澳洲	四	九	九	九	九	一	一	一	一	一	一	一	一	一	一
共計	四〇	九	七	一	四	六	三	八	四	七	二	二	二	五	

未完

通告

各社領購用品須付現款

查本會前對承認各社領購用品，其未付現款者，概予暫時記賬，定期付還；茲本會自即日起，中止前項記賬辦法，一律改為現售，嗣後各社領購用品，務須照價匯付現款，或函附郵票，以憑檢發，附錄合作社用品價目表於后，即希各社查照辦理為要！

合作社用品價目表

格式 列號	名	稱	單位	價目	附記	用法	說明
263 北	請發用品單	十張	〇二				向本會請領用品時填用

北71	325北	324北	北67	154北	137北	139北	北34	北149	北143	北142	北51	北77	北54	北42甲	北42	北48	247北
社員信用程 度表	乙種印鑑紙	甲種印鑑紙	借款證書	放款清單	股份證書	社員借款願 書	社員入社願 書	變更登記表	變更登記呈 文	開始業務呈 文	新社成立登 記呈文	創立會決議 錄	互助社改組 登記呈文	社章	社章	社員名冊	承認請願書
一本 一	二張 〇二	二張 〇二	一份 〇二	十張 〇四	一本 二五	一托 二〇	一托 八八	二張 〇一	一份 〇二	一份 〇二	一份 〇二	四張 〇二	一份 〇一	一份 〇一	四份 〇二	四張 〇二	一張 〇一
計十 六頁					計十 全右	計十 全右	計十 全右		附封 筒	附封 筒	附封 筒	附封 筒	附封 筒				
定社員信用時填用	合作社職員印鑑遇有變更 時填用此表報告本會	合作社職員印鑑填造此表 報告本會	向本會借款時填用	合作社將款放出用此表填 報本會	社員認繳社股由合作社填 發	社員向合作社借款時填用 交合作社存執	社員請求入社均須填寫一 張交由合作社	向本會及縣政府變更登記 填用	向縣政府申請變更登記用	向縣政府報告啟用圖記開 始業務用	向縣政府申請登記用	向本會申請承認與向縣政 府登記時填用	向縣政府申請登記用	社章經大會通過後各社員 於後方署名蓋章（或按箕 斗）存於社內	全 右	向本會申請承認與向縣政 府登記時填用	向本會申請承認時填用

華北合作

通告

北 56	北 55	北 13	北 156	北 160	北 153	北 152	北 151	北 150	北 154	列格式號	北 155	251 北	250 北	249 北	248 北	北 81	
總帳	分戶帳	日記帳	業務報告書	季報表	財產目錄	損益表	資產負債表	合作社試算表	會議記錄簿	名稱	儲金簡章	儲金支款單	儲金簿	儲金印鑑	儲金券	儲金小票	
一本	一本	一本	十張	一本	十張	十張	十張	十張	一本	單位	十張	一托	一本	一托	五張	五張	
一〇全右	一〇全右	〇六計十頁	〇七	〇六	〇六	〇五	〇五	〇五	一〇一	價目附記	〇三	〇二	〇二	〇二	〇二	〇二	
			專備各社各項事業之用	專備各社分季報告社業務之用	登此目錄使社員均可明瞭一切實際狀況	年終結帳時各項財產均應比較損益之用	或利益均應詳填此表以資比較	年終結帳時凡業務上損失或損益均應詳填此表以資比較	備年終結帳時查核資產及負債二項比較盈虧之用	有無錯誤之用	試算平日業務狀況及對帳	備各社開會之用	儲金人向合作社提支儲金之用	各社提倡節儉舉辦儲金之用	儲金向合作社初次儲金填報印鑑之用嗣後如印鑑變更時仍須填報	備各社辦理儲金之用	儲金不滿一角可購買小票存儲

北 169	北 170	北 164	北 174	北 167	北 177	北 176	北 165	北 166	北 175	北 171	北 173	北 172	北 178	北 168
總帳	日記帳	社股帳	儲金分戶帳	倉庫帳	貨品分類帳	銷貨分戶帳	代理收付欸戶帳	進貨除欠分戶帳	放款分戶帳	營業庫存帳	活期存款帳	定期存款帳	委託運銷帳	客戶欠欸分戶帳
一本	一本	一本	一本	一本	一本	一本	一本	一本	一本	一本	一本	一本	一本	一本
一〇全右	一〇全右	一〇全右	一〇全右	一〇全右	一〇全右	一〇全右	一〇全右	一〇全右	一〇全右	一〇全右	一〇全右	一〇全右	一〇全右	一〇全右
														下列十五種帳簿皆新式





河北	村數	高 梁		
		生 產	消 費	輸 出
武清	36	7276	10498	1135
東光	37	2654.76	15747.46	
南皮	54	6899.8	50628	300
大城	4	1235	3000	
文安	4	944.8	1269.6	114.9
任邱	6	2147	4705	
新城	3	1145	2035	
天津	3	570	1600	
宛平	3	345	500	
大興	3	340	720	
固安	9	2156	2119	50
涿縣	9	1485	1072	78
吳橋	5	516.	1140	60
靜海	6	2243	3980	350
永清	6	428	1085	67
安次	9	2153	2050	(5)
良鄉	3	470	380	100
房山	11	705	1134.3	
霸縣	12	1788	1570	1020
甯津	5	390.8	11953	1
清豐	5	1000	3290	
東明	5	456	1144	
長垣	15	23 2	11015	
濮陽	13	2161	6102	
總計 24縣	266	41211.16	135737.36	3925.9



農產物：生產，消費及輸出表 (第五表)

河北省災情調查統計表

調 查



河北省災情調查統計表

華北合作



河北省災情調查統計表

河北	村數	粟			棉花		
		生產	消費	輸出	生產	消費	輸出
武清	36	4558	1465	550	269976	52093	144547
東光	37	9724.42	135107.76		65955	193075	509976
南皮	54	14042.2	52145.8		79042	291497	305245
大城	4	1853	1200	19	20	330	
文安	4	170	105		5200	2200	2200
任邱	6	1588	5635		26120	9250	10040
新城	3	1080	1700		18600	5100	13500
天津	3	300	150		31000	3246	
宛平	3	1480	1900		24700	295	
大興	3	790	1060		400	780	
固安	9	3717	3995	230	135720	48790	78970
涿縣	9	3808	2800	230	16993	22970	54515
吳橋	5	1150	2900		186000	40100	158900
靜海	6	1441	2610	130	12150	1970	9260
永清	6	674	1470	104	132320	11250	122120
安次	9	320	2043	817	102720	8380	82620
良鄉	3	330	330	100	29000	3300	25700
房山	11	5751	23115.8	200	2250	14434	1000
霸縣	12	2021	4743.4	605	761820	45957	654690
甯津	5	124	2728		54025	13225	32390
清豐	5	2426	7600		1605	12120	1480
東明	5	117	346		1500	10600	
長垣	15	1526.3	3350		33000	24054	
濮陽	13	698	2551	19	43	17005	
總計	266	93789.12	189898.76	3185	3490849	830041	2266953





河北	村數	麥			子			豆			類	
		生	產	消	費	輸	出	生	產	消		費
武清	36	3243		3703		220		3273		3601		135
東光	37	608		361.86				1502.35		6425.58		
南皮	54	1233.5		9437.1				4084.7		7035.6		
大城	4	1188		739		361		508		1017		
文安	4	1440		539.1		305.9		79.5		210		
任邱	6	1726		2530				54		1682		
新城	3	10		245				120		1020		30
天津	3	220		350				300		220		
宛平	3	595		490		70		618		525		88
大興	3	420		680				1320		500		280
固安	9	320		1045		10		2397		2267		270
涿縣	9	4228		945		270		2804		1508.4		114
吳橋	5	367		510		70		466		387		224
靜海	6	2470		2310				686		934		70
永清	6	443		452		127		519		515		188
安次	9	1754		1625		197		3680		2830		232
良鄉	3	595		320		180		210		200		10
房山	11	912		2550		100		1034		4191.5		100
霸縣	12	689		2140				528		1543.7		1050
甯津	5	95.6		3988				250		615.4		
清豐	5	1080		4120		30		336		470		20
東明	5	698		1138				9		589		
長垣	15	2556.84		4425				1586		5252		19
濮陽	13	2461		3097		195		1483		3620		260
總計 24縣	206	29992.94		51468.06		2135.9		27147.55		57159.18		3040

河北省災情調查統計表



河北省災情調查統計表

河北	村數	玉 蜀 黍			其 他		
		生 產	消 費	輸 出	生 產	消 費	輸 出
武清	36	1300.6	10120		1255	1427	
東光	37	905	7916		9030	35	
南皮	54	2377	8505		7545.7	22766.5	
大城	4		687		100	80	
文安	4	219	219				
任邱	6						
新城	3	400	650		350	500	
天津	3		2450				
宛平	3	900			30700	80	
大興	3	3974	3350	750	200		
固安	9	2200	3900		153	3250	
涿縣	9	980	2350		64000	2000	
吳橋	5						
靜海	6	550	1820				
永清	6	340	490		200	150	
安次	9	4745	6035	800			
良鄉	3	210	220				
房山	11	471	3980			100	
霸縣	12	450	1116		20	342	
甯津	5	135	1519		30150	224	30000
清豐	5						
東明	5				15	23.4	
長垣	15	523			5325	48	
濮陽	13				660	165	
總計 24縣	266	20889.6	55335	1550	270903.7	31190.9	30000

華北物資流通情形

華北物資流通情形 (續)

華北滿洲華中南年度輸出比較統計表 (單位千元)

年度	華北		滿洲		華中南		合計
	金額	百分比	金額	百分比	金額	百分比	
一九四四	四二,七四四	七,七	一〇六,一六〇	一九,一	四〇六,〇九〇	五五,三	五五五,〇〇一
一九四五	四三,三二二	六,六	一〇六,五九九	一六,三	三三三,八六七	六五,一	五五〇,五九六
一九四六	七一,〇九九	九,五	一三八,二九七	一八,四	四四四,三三三	五七,〇	六〇二,六〇〇
一九四七	六三,六九〇	八,八	一五二,〇九一	二二,〇	五〇六,四六〇	七二,二	七二二,四四一
一九四八	七八,六六六	一〇,四	一七〇,四二八	二二,五	五七〇,九二七	七七,〇	七七一,〇〇〇
一九四九	九七,〇八二	九,九	二〇三,五二〇	二四,八	六四四,二〇九	八八,一	九八二,八〇一
一九五〇	七九,八二二	九,四	二〇三,〇三三	二二,三	五〇四,〇八三	八四,三	九八六,九三九
一九五一	一一八,六八五	二二,七	二二九,二〇一	二五,五	五九八,八七〇	九三,六	九三六,七五六
一九五二	一三二,九八八	二二,二	二六六,五二一	二五,二	六三三,八六二	八二,〇	一,〇〇〇,三三三
一九五三	一四二,一五七	二二,一	三三三,三六六	二六,〇	七二五,五三六	九一,一	一,〇七三,〇四五
一九五四	一五四,六七〇	二二,九	三三四,八二七	二七,〇	七二一,九六六	九二,三	一,〇四九,〇〇〇
一九五五	一六六,九六二	二二,八	三三三,二八九	二七,六	七〇九,九三三	九二,九	一,〇〇九,五九八
一九五六	一六九,〇七一	二二,三	三三三,三二八	二七,六	七〇五,一七五	九二,八	一,〇〇九,五九八
一九五七	二二一,五五九	二五,五	四四〇,七六七	三二,五	七七八,八六四	九二,二	一,〇〇九,五九八
一九五八	一九一,六六四	二二,四	四九七,九八八	三二,三	八四四,八七五	九二,四	一,〇〇九,五九八
一九五九	二〇五,五二〇	二二,〇	五二一,九一八	三二,三	八六五,〇三三	九二,七	一,〇〇九,五九八
一九六〇	二〇八,九四六	二二,〇	四四九,七五二	三二,三	八六五,〇三三	九二,七	一,〇〇九,五九八
一九六一	二四二,六二四	二七,一	五二一,七九四	三三,四	九〇六,〇七五	九四,六	一,〇〇九,五九八
一九六二	一六三,三三二	二二,二	一九八,六二二	二五,九	四〇六,〇七五	七二,八	一,〇〇九,五九八
一九六三	一五二,二七一	二二,四	—	—	四〇六,〇七五	七二,八	一,〇〇九,五九八
一九六四	一三三,七六一	二二,三	—	—	三九九,九五一	五五,七	一,〇〇九,五九八

華北滿洲華中南年度輸入比較統計表 (單位千元)

年度	華北		滿洲		華中南		合計
	金額	百分比	金額	百分比	金額	百分比	
一九四四	一四,八二二	一,六	一〇六,八二二	一〇,六	六八八,四九〇	六八,八	九一〇,一三九
一九四五	八一,八四二	一,一	八九,五六二	一,一	五七一,八五六	五七,一	七四三,二六六
一九四六	一三,九二二	一,二	二六,三七五	一,一	六三三,六六一	六三,三	八三三,九四八
一九四七	二七,三二四	一,一	一五八,八八四	一,五	六三三,六六一	六三,三	八三三,九四八
一九四八	五三,五二二	一,二	一五七,七二五	一,五	六〇七,七七五	六〇,七	八九〇,〇二二
一九四九	七二,三三三	一,二	二二二,一四二	二,二	六九一,八四七	六九,一	九八五,三二二
一九五〇	五五,四七二	一,二	一九〇,三三三	一,九	九〇三,四八七	九〇,三	一,一五三,二九二
一九五一	五五,四七二	一,二	一七九,一〇七	一,七	九〇三,四八七	九〇,三	一,一五三,二九二
一九五二	七九,三三〇	一,二	一八八,八六二	一,八	九〇三,四八七	九〇,三	一,一五三,二九二
一九五三	一三三,〇三三	一,二	一八八,一七七	一,八	九〇三,四八七	九〇,三	一,一五三,二九二
一九五四	一八三,八五二	一,三	一九七,〇八二	一,九	九〇三,四八七	九〇,三	一,一五三,二九二
一九五五	一九七,二二四	一,三	二三四,五九七	二,四	九〇三,四八七	九〇,三	一,一五三,二九二
一九五六	一九七,二二四	一,三	二七九,六七五	二,七	九〇三,四八七	九〇,三	一,一五三,二九二
一九五七	三三四,三三三	一,三	二七九,六七五	二,七	九〇三,四八七	九〇,三	一,一五三,二九二
一九五八	三三四,三三三	一,三	二七九,六七五	二,七	九〇三,四八七	九〇,三	一,一五三,二九二
一九五九	三三四,三三三	一,三	二七九,六七五	二,七	九〇三,四八七	九〇,三	一,一五三,二九二
一九六〇	三三四,三三三	一,三	二七九,六七五	二,七	九〇三,四八七	九〇,三	一,一五三,二九二
一九六一	三三四,三三三	一,三	二七九,六七五	二,七	九〇三,四八七	九〇,三	一,一五三,二九二
一九六二	三三四,三三三	一,三	二七九,六七五	二,七	九〇三,四八七	九〇,三	一,一五三,二九二
一九六三	三三四,三三三	一,三	二七九,六七五	二,七	九〇三,四八七	九〇,三	一,一五三,二九二
一九六四	三三四,三三三	一,三	二七九,六七五	二,七	九〇三,四八七	九〇,三	一,一五三,二九二

華北合作

華北滿洲華中南年度出入超比較表 (單位千元) (代表入超) (代表出超十)

年度	華北	滿洲	華中南	合計
一九四一	一七二,七三三	一	二八〇,四〇〇	三三三,一三三
一九四〇	一三六,六三二	一	一六九,〇五一	三〇五,六三三
一九三九	一三二,六〇二	一	一六二,四二七	二九五,〇二九
一九三八	一三三,六〇四	一	一〇六,八六六	二四〇,四七〇
一九三七	一五五,八〇〇	一	九八,八〇五	二五四,六〇五
一九三六	一四六,六三〇	一	四九,六三八	一九五,三一九
一九三五	一七二,六五〇	一	三六,九四七	二〇九,五九七
一九三四	一七八,八七七	一	四九,七,八四三	二二八,六二〇
一九三三	一八七,八三六	一	四七,八,五九六	二三五,四三二
一九三二	一三九,一七三	一	三三,〇三三	一七二,二〇六
一九三一	一三九,一八一	一	一五,〇二七	一五四,一四三
一九三〇	一三〇,三三二	一	一,一六二,四三三	一,三〇二,七六五
一九二九	一三六,七七七	一	五四二,一五	六七八,九三二
一九二八	一三二,七六九	一	一,三三,八二五	一四六,一五二
一九二七	一五,八八五	一	四四,五二七	六〇,六四二
一九二六	一五七,五二八	一	五九,四七三	二一七,〇〇一
一九二五	一四〇,七六五	一	七二,〇三五	二一二,八〇〇
一九二四	一三二,七六二	一	一〇,七五五	一四三,五一七
一九二三	一〇一,〇六六	一	八七,〇四三	一八八,一〇九
一九二二	一五二,四〇四	一	六九,二八一	二二一,六八五
一九二一	一三五,九九五	一	四七,二五二	一八二,二四七

至於流通華北物資之各港口實況亦極重要、茲將秦皇島、天津、龍口、烟台、威海衛、青島、六大海岸港之歷史過程分

華北物資流通情形

述如次：

一、秦皇島 (河北省)

秦皇島自西歷一八五八年聲明開港、至一九〇一年十二月始設置稅關。該港比較不甚凍水。而以京奉鐵路支路為陸路交通線。該支路綫、自一九〇六年開始通車。

二、天津 (河北省)

天津自一八六〇年根據中英條約、於一八六一年設關開港。為華北各省之最早港岸。交通綫省陸路(京山鐵路)一九〇四年通車(津浦鐵路)一九一一年通車(京綏鐵路)一九二一年通車。海內水路則有大運河、白河、等綫、海外水路則有定期航路與不定期航路等綫。

三、龍口 (山東省)

龍口自一九一三年由中國自動聲明、於一九一五年十一月設關開港、以非交通要衝、故港務不甚發達。

四、烟台 (山東省)

烟台自一八五八年、根據中英條約、於一八六三年三月設關開港。最初港務甚為發達、後以青島關係、本港務逐漸減少。

五、威海衛 (山東省)

威海衛自一八九八年自英國租借、於一九三〇年歸還、遂於同年十月九日開始港務。

六、青島 (山東省)

青島氣候溫和風景美麗、自一九〇四年山東省鐵路通車後、德國以租借膠州灣之關係、遂開發該地為歐式海港、以對華經濟活動之策源地、一九一四歐戰爆發、遂由友邦日本接收管理、而益臻繁榮、至一九二三年乃交通運輸力及全華北交通口岸之第二位、且流通量更達百分之三十五之多、倘能盡量利用、殊不弱於上海天津二地也。茲將各該港輸出入比例額、列表如次：



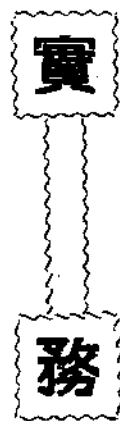
合作社會計事務處理

關於合作社會計事務之處理

因最近合作社之醒目的發展，則各種事業之分量，漸次增加，複雜化，故於其整理上，亦呈出須要許多的勞力和經費的樣子。固有許多合作社之當事者，在各種事業之事務處理方法的改善上，既有相當努力，同時不能隨同事業發展並進者，亦為數不鮮。

吾人本知合作社之會計，與一般企業公司之會計有異，擬將所有各種會計綜合為一體系，是極其複雜的會計，欲其處理全備者，頗感困難。尤其是在急激事業之發展中者，往往有處理不充分之疵；故今後必要大加改善之處甚夥，為謀此繁雜社內事務完全的處理，防止會計紊亂等弊於未然，使財產管理正當穩固計，須賴簿記技術之歷練，期以事務之科學的組織，合理的增進事務能率者最為重要。

換言之，即自然以會計處理上要正確，明瞭，敏捷為主，而講求會計組織之整備完全，亦為重大問題。



齋藤格著
非生譯

不過合作社之會計組織，究應如何？乃因合作社事業之種類，規模之大小交易之方法等，各有不同。姑先第一確定合作社經營之方針，依此方針，而後設定能實行各種必要帳簿之整理，各帳簿間之聯絡，符合，檢證的組織，制定所謂內部牽制組織等，至極緊要。然在一般合作社中，除有對於會計組織之整理上不深盡力，該理會計事務漠然，必要帳簿不備，帳簿格式不詳，各種帳簿間的聯絡不適切等之帳簿組織不完整外，關於記帳之不妥當者，亦不為少。尤有會計事務分擔完全者極稀，故大有改善之餘地。

茲為便於研究，分類臚述如次：

帳簿組織及記帳處理

合作社之帳簿，以其組織上分類時，可分為「主要帳」、「補助帳」、「特別簿冊」三種類。所謂主要帳，乃為將合作社財產之異動，總括的處理之帳簿；而補助帳，即為各種交易內容的詳明記錄帳簿。且特別簿冊，是社的獨特簿冊，亦為記錄與社的

交易及財產無直接關係的事項之簿冊。

一、主要帳及傳票

合作社之主要帳簿，計有「日記帳」及「總帳」二者，所謂日記帳，係從其交易之順序，將每日記帳計算，使其餘額欄之金額，與現金之現在額相合。且總帳，依按照日記帳所記載的各個科目，須設立同相之分戶科目。記錄財產之移動，使合作社之財產及損益之狀態，能一目了然；所以在合作社這是必定要置備的重要帳簿。

而在帳簿之形式上，又分「裝訂帳簿」，使用開合自由之「活葉式」(Looseleaf)及「卡片式」(Card)帳簿。在此三種中「活葉式」帳簿之使用自由，固於管理上甚覺便利；但於別一方面招徠種種弊端之場合過多，當避免應用此種帳簿，即或採用時，至少主要帳簿及貸款事務，儲金事務之所需要帳簿，一定要用固定裝訂式帳簿。

其次關於傳票之種類，亦有「收入傳票」、「支出傳票」、「轉帳傳票」三種，如複雜的轉帳交易，特別的詳細記於傳票，要將交易始末明確記錄之。同時，關於其整理保存上，亦應將日日之傳票附製日計表，逐日之順次總括編訂整理之，方為適當。

二、補助帳

雖云以主要帳簿，會將社內交易整然且明瞭的記錄淨盡，但依此並不能精細明了資產，負債及損益各分戶科目之內容。故對各分戶科目，必要詳明的記載。為此目的所備用之帳簿，即為補助帳簿。此類帳與總帳相同，因於會計事務處理上，亦有很重要的職責，所以，如果不重視之，不具備者，單單記錄於日記本或雜記本者，甚或有之，其樣式不完備者，或記載不完畢等，皆為大禁。

合作社會計事務處理

(一) 一般的補助帳

(a) 關於股金補助帳

關於股金之帳簿，有社員名簿及股金證券分戶帳。社員名簿，須依社員別分設戶頭，記帳處理之。此種帳簿，是特別簿冊，往往有誤認之，與交易無直接關係，似很有忽略不記帳處理者。又股金證券分戶帳，對於社員之入股，設於發行股金證券時，須記入於此分戶帳上，以便發行頁數及獲得者姓名明晰之物也。

(b) 關於公積金之補助帳

對於公積金之所有份(即真正之股份)於社章有規定時，當從其規定，備置所有份分戶帳，應將各社之所有份核算記載之。其計算方法有二種：即「年年改算」與「年年加算」二者。

(甲) 按年年改算法記載所有份分戶帳者

在社有財產上之社員權利，應按其繳納股金額，定於社章上時的所有份，如：

某人所有份 = $\frac{\text{某人已繳股金額}}{\text{社章規定之已繳股金額}} \times \text{社章規定之所有份總額}$

計算之。關於所有份分戶帳之記載，是以權利標準額的總社員之已繳納股金額，除社有財產(即已繳納之股金額，準備特別公積金之合計)。就算出對於標準額一圓的所有份金額來了，以此查照所有份計算表後，而於所有份分戶帳上，分設社員別戶頭，再對於此標準額，乘其計算率(即對標準額每圓之所有額)，便是算得了，最後記入於所有份底分戶之該戶欄內可矣。

未完



農業知識

馬鈴薯和白菜與肥料土壤之關係及種植之方法

耿廷德

甲、馬鈴薯之種法及其所需之肥料

馬鈴薯者，在我國西北部及北部皆產，但我國之人民並不以其為重要之食品，不過為一種之普通蔬菜也。歐美各國則不然，無論貧富貴賤，每日三餐，幾無不有之；故在歐美之產量遠勝於我國也。其所含之成分，多為澱粉質；故在施用肥料之時，要以增加馬鈴薯之澱粉為目的，至於所用之方法，要以肥料之施用為最重要。如用自然肥料中之綠肥，廐肥，堆肥等，皆能使其生長盛旺，澱粉質加多。但當先把此種肥料漫散於地上，每畝之數量，約千餘斤，然後於下種之隴上，再施以肥料，約五十斤，應以下種前七八日為佳。但在下種之前，要看土地之水是否缺乏，如土地乾燥，當先把隴上放水，然後施種，如不然，可待下雨後再種為佳。如此則種子發芽迅速而整齊，且免受傷。馬鈴薯之性質多喜濕潤，在乾燥之地，多不能得優良之產品，故對於土地之管理，極為重要。最可靠防止之方法，當以增加腐植質於耕地為最有效力。至於馬鈴薯所最適好之土壤，當以肥沃沙質壤土，因此土壤中富有腐植質，不但可免土壤乾燥之虞，而並能促馬鈴薯之生長，且覺其他之土壤產品為優也。不獨馬鈴薯如此，其他之地下莖植物亦然。

馬鈴薯多受害蟲之損傷，如甲蟲等即為其勁敵。馬鈴薯受傷後，其多呈早熟之現象，薯塊頗難達適度之大小。受蟲疫者，無論在田中或窟中皆易腐爛，故不可不防止之。其法有三：(一)受病之田，要隔三四年再種馬鈴薯。(二)以福爾摩林液浸種亦可。(三)如在苗高六七寸時而生疫者，即當以沒爾多液噴射之，隔二三星期要噴射一次，至成熟生為止。則可免害也。

馬鈴薯又多生癭病，亦頗有礙其生長，故施用肥料之時，應用於氮者，當以酸性為佳；如硫酸銨，硫酸鉀，過磷酸石灰等，因為此肥料，對於病菌確能免除，而又可防止癭病之發生，故種馬鈴薯當注意於此也。

種馬鈴薯之地，務於秋季耕之，在春季地面能耕種之時，更須以磔耙重整一次，耙後即可種植。種植之深度須深三寸左右，則種塊方易發育，又免受日光照射。但普通多種植畦脊上，此法易使根部受傷，益為水分之極需不足之故。在土層甚淺或排水不良之地，以深種植為宜，且須中耕平均。小地面之種植，以手即可。普通先以犁開溝，然後下種塊於溝底，種塊之大

小，各有不同，普通約重二兩，但至少要有芽眼二枚。種植之株距大小，隨品質而異，約以七八寸至一尺半為宜。行距約二尺至三尺為宜。

馬鈴薯除上述之種植手續外，在一旬須中耕一次，直至兩旁之莖葉封行為止。如在急雨之後，土地能硬結，水分則易蒸發，故亦當中耕，使地加蓋土一層，以免水分之蒸發。在些地方，種植馬鈴薯而不行中耕，只用草鋪於地面。在早春下種後，鋪草約三寸厚，此法不但能保持土中之水分，且能阻止害草之生長。成熟後所得收穫品，其質優於普通種植之方法。至於採收馬鈴薯之普通方法，多用鋤挖掘之，但此法易使薯塊破壞，而引起腐爛，在外國多用掘薯器，掘起後，便在一定之位置，以便收運。此時立搬薯於窟中，以避日光照射，易於保藏也。

乙、白菜之種法及其所需之肥料

白菜應用之部分，除根外皆可，要以大而且嫩者最為人之所歡迎。白菜有二種：

(一)生於春季者為小白菜，小白菜不包心，故其所需之肥料除糞外，每畝可施硝酸鉀和氯化鉀各二十斤。當小白菜出土約一寸之高，施之以補肥，更為有效，其法為把肥料溶解於水，用噴水壺或水壺灌之。又有把溶解於水之肥料，而由兩畦所夾之水溝放於畦內者，比較為便利。又有把小菜根周圍之土掘起，在掘土之處施之於肥料，然後伏之土亦可，無論用何法施補肥，皆可催速生長而產嫩且適口之小白菜。其生育期最短，應市上之需要與否。可播種，至於播種之法，概用直接撒播法。播種後，種子上宜伏薄土，且蓋之以稻草於其上，以以便澆水或防大雨之打擊。但撒種子之時，不可太密或太稀，只要

馬鈴薯和白菜與肥料土壤之關係及種植之方法

稀密適合。每畝之收穫量，可得五十多斤。

(二)白菜生於秋季者為大白菜。大白菜包頭，其所生之白黃色心，大半在冷氣候之時。所需之肥料，除糞外可用硝酸鉀等為補肥，每畝之量數，可按需要情形而定。當菜苗高寸許可行之。即按小白菜之施法即可。如移植時，在一週後行之。其所種植之土地，要以砂質壤土或黏質壤土為宜。播種之時要七八月，先作畦，畦之大小不必拘泥，但把畦要排成排，每排之間要有水道一條，以便灌溉。播種之隴溝不可過深。待出土後一寸上下，可行間苗，但不要過遠。幾日後再行間苗一次，要尺許一株即可。中耕每半月一次，在收穫前約一月上下可停止中耕，灌溉要按時。收穫之期，要在降霜雪之前，以防受嚴寒，而引起腐爛。收穫之後，要在地上晒幾日，減少其中之水，如有黃色之葉，要盡行脫去，然後放於窖內，以防受冷。但窖要大，以便把白菜變換位置，可防腐爛，窖頂要留小孔，以便通氣，晝間最好把窖門開放，晚間閉妥，如此則白菜可藏日期較久。白菜之用途廣，我們可以說無日無之。故對其耕種法則，當有相當常識為宜。

馬鈴薯和白菜，雖非重要之珍品，但我們每餐必不可少，誠勝於珍品。其對於我們之身體，以所含之成分言之，有莫大之好處，故不可不耕種，以其普遍和價錢之低廉言之，亦不可不耕種。故把上述之法則，貢諸農間，則利莫大焉。

一夫不耕，天下或受之飢；
一女不織，天下或受之寒。

自然肥料的保存與施用法

農業的肥料可以分為兩種——人工肥料與自然肥料——人工肥料以其含植物的營養物質，均為易溶的，故奏效最速，以其含量甚富故需量少，而便於運搬，以其體清潔故易於保存與管理。然土壤與作物非僅限於無機食料的供給而已。有機物質亦為其所必需；因為施肥後土壤的物理狀態如何，對於作物的生長極為重要。而自然肥料兼有改良土壤物理的性質，及供給作物食料的效能。吾國農業殆皆為作物田地，每年的產量幾盡為吾人的食物，而所餘的根株皆充燃料，有機物的供給幾完全取之于厩肥及堆肥；然收畜業不發達，厩肥數量尚少，堆肥的產量則以農田廢物為轉移，稻稈麥稈等除一部份作為飼料外，其餘的大部分則作燃料或工業用品——造紙——其留於農場以作堆肥的僅無代價的碎草，如是則土壤內缺乏有機物質。尤其是華北土壤多為風積土，其中更缺乏有機物質，故自然肥料施於田地中，較諸人工肥料可得良好結果；且華北雨水缺乏，施用人工肥料常有害於作物，自然肥料則不然。由是觀之，自然肥料在吾國農業上占最重要且最經濟的位置。然我國農民對於保存與施用法尚未臻完善，今略述於後：

(一) 厩肥方面——厩肥在堆積的時候，其所含的乾物質及氮素損失頗大，氮素的分量多為植物營養上甚貴重的物品，如尿素中的氮素，尿素所含的氮素，雖不為揮發性，但甚易變為碳酸銨而大部分散布于空中。其損失的部分非只堆積場中，就是在厩中亦有損失，在厩中的肥料有一部分經細菌的作用將安姆尼亞變為硝酸，更由硝酸變為遊離的氮素，而入于空中。除此損失外，尚有經細菌的作用將溶解的氮素化合物變為不易溶

解的氮素化合物，如蛋白質等是。且畜圈中常流出暗褐色的液汁，此液汁大部為尿，時見我國農家堆積厩肥于圈旁或院場，於降雨時其糞汁即向四方流去，糞堆經過雨後，則不啻將糞刷洗一次，據試驗的結果，於半年中可損去植物所需營養料百分之六十至七十，若值雨季則於兩月間可損失一半。糞便自溫度而有溴氣的揮發，體積的縮小，顏色的變黑，都是由於菌類的作用，如經過這樣的作用則厩肥中所含的有機物質，經養化作用就變為水及碳酸氣；而氮素化合物逐漸變為碳酸銨，由此再變為安姆尼亞；厩肥于未分解前，其所含的磷化合物多為複雜的含磷蛋白質，若經腐爛則逐漸變為重磷酸鹽，此鹽常溶解于糞汁而損失；至於尿中所含的鉍素化合物，於發酵時，則變為碳酸銨以中和有機酸而助發酵，由上觀之，厩肥保存不良所損失的亦多，如何保存是今日農民所急需的智識。

厩肥的保存方法：(1) 施用吸收體法，就是將厩肥中加一種富有吸收性的乾草及礦物質以防止損失，例如于厩肥中加以含水的硫化鈣，磷酸石灰及鉀鹽，皆可以吸收氮的損失，並且還可以增加厩肥的力量。至於草木灰，石灰皆可增進有機物的腐敗，故不應與厩肥混於一處，但是我國農民常用以混和，這是不該的事。用硫酸鈣作為吸收劑時，應先磨為細粉撒布于厩內潮濕的地方，再蓋以乾草，此為最妥當的方法，其所用的量，每千斤厩肥加以五十斤硫酸鈣就可以了，施用過磷酸石灰作為吸收體時亦可以，其效能比硫酸鈣尤佳，因其所含的磷酸鈣可立即與銨化合，至于分量，則每千斤厩肥加以二十五斤。因為磷酸鈣有傷于家畜的蹄，所以用時不能散於厩中。(2) 腐爛作

適合華北氣候的雞種略述

劉一吉

養雞為華北農村的主要副業，它不但能夠圓滑農村經濟，使農民利用餘暇來增加生產，同時對於國際貿易的關係也非常重大，據海關統計，我國每年鮮卵，皮蛋，蛋粉等輸出差不多要在五千萬海關兩以上，由此就可以知道其對於國際貿易的重要了。但我國農民守舊性成，飼育方法既不改善，品種又不會選擇，如果長此以往，前途實在亟亟可危。

在改善養雞專業中，最緊要的就是品種的選擇，例如在華北農村所飼養的大抵都是柴雞和油雞，柴雞的產卵能力，平均不過百枚上下，重約一兩，設如易以形態食量相似的雷格紅雞，則每年最多的產卵量可達三四五十枚，普通的約在一百八十枚二百二十枚之間，卵的重量約重一兩五六錢。如此比較起來，飼養雷格紅雞的經濟利益竟比柴雞要多至一倍以上，又如普通油雞長成的重不過四斤至五斤而已，但輸入英國後，經過相當時間的改善，普通雞的重量已經達到七斤到九斤半，雌雞亦在六斤以上，由此就可知道養雞對於品種選擇的重要了。

雞的種類極多，以其用途而分，大略可別為卵用，肉用，卵肉兼用，愛玩用等四種，其中愛玩用種如長尾雞，鬮雞等，管理較難，不便於農村飼養，故略而不論，現僅將適合華北農村氣候地勢的主要雞種，分述於下：

一卵用種這類雞都是以產卵為特長，一般的特徵為體重較輕，善產卵，性浮動，宜於放飼，發育較早等，其主要的種類如下：

1. 柔克種 Plymouth Rocks 原產於美國的麻塞秋塞 Massachussetts 州，係由漢堡，波羅門，九斤黃三種雜交而得之新種

適合華北氣候的雞種略述

，(一說由九斤黃，馬來，道根三種交配而來者。)此種雞體格堅強，毛羽豐滿，耐寒力甚強，並不因氣候而影響及產卵力，為最適合華北氣候之卵用種雞。

形態——體長而寬，頭短，嘴黃色，短而彎曲，眼紫色，單冠，成鋸齒形，前端略方，直立，內背紅色，大而薄，耳圓，與顏面同為蒼白色，頸略彎而多羽，脛及腳有光澤之黃色，而四趾及五趾者兩種，全身多絨毛，色澤因種類而異，尾羽較長。

特點——因由卵用種肉用種雜交而來，所以兼有雙方面的優點，體格堅強，笨重，善孵卵育雛，為近似肉用種雞特性的地方，發育甚早，產卵極多，又為近似卵用種雞的特性，卵重約六十克左右，殼色棕紅，年產一百七十八枚，長成的重量雄約四千克，雌約三千克。

2. 汪都台種 Wyandotters 為美國雞種，其祖先比較柔克種尚複雜得多，性格亦與柔克種近似，體強，多羽毛，不畏嚴寒，飼養容易，惟卵形較小，是其惟一的缺點。

形態——身體長闊，成四角形，尾羽略垂，嘴短，薔薇冠，顏面裸出，耳聾狹薄，色深赤，胸部向前凸出，背短翼大，脛部叢生羽毛，四趾張開，毛色種類甚多，以銀色種較優。

特性——性情溫和，身體強壯，故放飼欄飼皆宜，對於食料之選擇性不嚴格。普通生長約五六個月即開始產卵，卵重約五十三四克，殼呈褐色，年產約一百七十八枚，不善孵卵，成長的體重，雄約四千克，雌約二千七八百克，肉量豐滿，味甚美。

適合華北氣候的雞種略述

3. 雷格紅種 *Leghorn*，原產於地中海沿岸一帶，一八三五年自意大利雷格紅港輸出國外，遂以港名之，後經美人改良後，成爲最優秀種之卵用雞，現已遍佈各地，我國各大都市飼育者頗多，因毛色多白，所以一般人稱爲白雞，雷格紅雞因性較畏寒，似不適於華地各地飼育，但前數年經京市丙寅等雞場飼養結果，知道在冬天只須稍加注意，勿使凍傷雞冠而不至於喪失雞命。

形態——頭稍小，蹼及嘴色黃，腿無羽毛，體小，呈三角形，後端漸細，胸凸出，背寬而圓，翼部發達，雄雞尾散垂，顏面及肉髯色鮮紅，耳白而下垂，冠因種類而異，有單冠及蓋冠兩種，雄雞的單冠甚大，直立，具有五個缺齒，雌雞的冠除第一缺齒外，餘均下披一旁，蓋冠之形亦大，前圓後尖，趾四，色澤以白色最普通，亦有褐色，黑色等種。

特性——性活潑，善於覓食，故適於放飼，幼雞發育極快，孵化後約四月即開始產卵，惟不善孵卵，更拙於育雛，性略畏寒及忌潮濕，爲養育時切須注意之點，雄雞善交尾，所以卵易於孵化，雌雞每年產卵二百枚左右，平均重約六十五克，殼色白，成長者雄雞體重約二千五百克，雌重約二千三百克。

4. 安德盧西安種 *Andalusian* 原產於西班牙的 *Andalusia* 地方其祖先爲白米諾加 *Minorca* 與黑米諾加交配而來者，一千八百五十一年輸入英國後加以改良，遂成爲優秀的卵用雞，形狀性格均略似雷格紅種，身體較強，卵大而數較少。

形態——軀幹較雷格紅種略強大，嘴灰色，顏面裸出，耳圓與肉髯面部均作紅色，單冠直立，具爲整齊之缺齒，眼色赤紅或赤黃，頸細長，胸圓而凸出，尾羽甚多，腿羽緊收，腦色幼時色暗，成長後作銀灰色，足肢強健，跗蹠節上無羽，具四

趾爪剛銳，爲黑鉛色，雌雞冠與雷格紅種相同，後體廣闊，雄雞羽毛色黑而有耀目之光彩，雌雞除頸羽爲黑色外，餘均爲有黑色網斑之亮藍色。

特點——與雷格紅種相似，卵較重，可達七十克，年產約一百八十枚左右，成長者雄重約三千克，雌重約二千五百克。

二、肉用種 這類雞是以肉供給人作食品爲主要用途，一般的特徵爲體軀肥大，肉味鮮美，性情懈怠，適於欄飼，覓食能力較卵用種爲低，育雛能力較大，但是因爲體軀過於笨大，所以常有壓碎所孵卵的事情，產卵數亦較少，其主要的種類如下：

1. 九斤黃 一名交趾雞 (*Cochin*) 原產於我國華北，但歐美人曾誤認爲產於交趾支那，一八四三年由上海輸入英國後，經多年之改良，其體重已較原來的增加約三分之一，傳佈區域極廣，日本、德國及美國，現均有飼育者。

形態——頭部略呈圓形，嘴色黃，短而略灣，眼大色紅，耳長，肉髯大，色皆鮮紅，顏面裸出，無皺紋，亦作紅色，頸短而多羽毛，紅色單冠直立，體稍近圓形，毛鬆，常垂至踝部，蹼部生羽，蹼及趾色常隨毛色而異，皮色黃，翼肩寬大，胸豐滿向前凸出，尾短，足甚壯健，具四趾，羽色因種類而不同，有深黃色，白色，黑色，杜鵑色等種。

特點——性格溫順，不喧騷，發育較遲，善孵卵育雛，不畏嚴寒，肉色微黃，每年產卵約一百枚左右，重約五十五克，殼芽黃色，卵味甚美，成長的雄雞可達四千七百克左右，雌雞可達三千五百克。

未完——



鄉村問題

衛生

關於食品消化之常識

李靜沈

肉食品：肉為重要食品之一，可分生食熟食，生食若能將肉磨細殊易消化，熟食則增加肉之香味，惟不免失去若干脂及提出質，但可殺滅肉中之微生物，此較生食為有益之點，關於食肉之消化問題則因種種場合而異，如所殺動物之年齡藏肉時間之久暫，所殺動物之生前情形，及烹飪之方法均于消化有關。

牛肉——牛肉所含之脂及水相差甚遠，自三歲至五歲之牛其肉最佳，年長者次之，極瘠之牛則最劣其肉僅含脂價百分之二含水則有百分之七十五之多。

羊肉——羊肉較牛肉易消化。鹿肉——幼鹿肉則易于消化，但老者雖肉質柔嫩香味濃郁但不易消化，豬肉——此肉為肉類中之最不易消化者，因其中所含之脂過多，火腿及鹹肉則較鮮肉為易消化，兔肉——此肉最易消化，但須幼者為佳，禽肉——雞肉為最易消化之品，以幼者為佳，幼鴿肉亦易消化，鵝鴨肉含脂過多故不易消化，野禽肉多易消化，病人食之尤為相宜，魚——各種魚之滋養及消化大有不同，魚肉以應時者為佳，其過時者則以乾燻者，漬醃者，裝罐者較佳，魚類中以鱈魚鱈魚為最不易

關於食品消化之常識

消化者，甲殼類——如蝦蟹其滋養雖佳，但極難消化。

蔬食品：五穀類，則以小麥及大米為普通食品小麥富有固體質，含水不多，故有最佳之滋養價值，大米則含有易消化之糖甚多，惟其滋養成分少，莢豆類則含有多量之糖外有多量之糖，糖，及脂，豆類含脛多子肉類雖多含糖，然較肉類不易消化，且易于發酵，故常致胃氣脹及腸胃之不舒適，並在腸中不能完全吸收其滋養質，根莖類——此類多含糖，含，其主要價值即在此點，但含脛少而含水多，故滋養之價值較少，如馬鈴薯任何法烹煮均易消化，內含多量之糖，糖，紅薯較馬鈴薯含水及糖多，然含較少故較馬鈴薯為不易消化，蘿蔔乃較前者有滋養價值，防風——此物煮久則成佳美之食品內含與蘿蔔同，青菜類——青菜之所以有價值者不僅因其含滋養質之多，且能供給食品之變換，並含有敵敗血病之物質，白菜，此為最易易化之菜，菠菜，此菜用途甚廣滋養質頗多，且含有輕瀉劑，此為其最有價值之點，韭菜此為最不易消化者且少滋養質，龍鬚菜為最易消化之菜且對於病人尤宜略含有利小便之質，水菜類——水菜之滋養力甚微，但含多量之水且含礦物成

流行性腦膜炎

分之混合物如鉀等是也，關於消化則有種類之不同糖及檸檬皆宜于病人，蘋果有益于衛生不難消化，略有通大便之能，梨一較蘋果易消化，桃有益衛生，易消化，但含糖較少，香蕉為菓中最有滋養者，但較橘等不易消化，葡萄含多量水分，易消化，以白者為佳，李子梅子，成熟者易消化，尤以乾李含糖較多，有通大便之效，楊梅一此菓若不多食過量則有益衛生，桑椹及葎實均含有多量之自由酸及少許之輕瀉質，無花菓糖含糖甚富，堅菓類一此類含多量之脂及腥，但堅菓之對於食物之價值甚微，且含多量之植絲故不易消化，例如杏仁栗子胡桃等大抵不易消化。

一、老人之適宜食物

凡人年逾五十飲食即宜注意，老人所操之運動少且血運衰弱，大腸之流通有缺，消化力減少故所吸收之滋養質亦少，則飲食之選擇不可不注意也，茲將適宜食品列後。

蛋鷄，野禽，柔嫩之肉，胰腺，白色魚如扁魚鱈魚香魚板魚之類，生蛋與牛乳打勻，鷄汁，魚汁，牛茶，鷄羊肉湯如加

流行性腦膜炎

流行性腦膜炎、因其傳染迅速，為害最烈，故我國規定為法定傳染病之一。凡患這種病的人：都應該依照規定，即時延請醫師診查，並於二十四小時以內，報告於當地衛生機關，以便即早設法防止。在北京患這種病的人，每年很不在少數，普通我們對於這種病的傳染及其為害，很少有人認識，因為這種病，在初起的時候，不像天花。霍亂，猩紅熱，那樣易於識別，所以往往也就容易把牠就誤。

四〇

飲等量之熱水更佳，馬鈴薯，蘿蔔，菠菜，（此等菜且為必須之食品，如除去之或有致壞血病之虞），煮芹菜，洋葱，熱水菓菓，菓醬，鮮水菓等。

二、肥胖人之適宜食品

人之肥胖者係一種新陳代謝之紊亂，積脂過多之故也其原因係由于食品之氯化不適當之結果或吸收生脂之質過多，患此者以婦女較男子為多，此病使身體舉動不便，亦間有精神奮發運動敏捷者然過于肥胖究非康健之兆，如氣短，心動不自由等狀，患此者中有百分之五十乃由于遺傳者，且此肥胖之人多患血虧症，血虧則宜用大量鐵劑，肥胖症若以藥治療則可服脾腺流膏 *Extr Thyroia* 每劑五厘 (0.2gm) 日服之劑其切效甚佳。

茲將其適宜之飲食列後：

每日飲食量，瘦肉三百五十瓦，饅首或麵包五十瓦薯百瓦，水菓及青菜三百瓦，雞蛋一枚，肉湯五兩，牛乳八兩，茶及水不加限制，每日所飲之液體質至少須在四十兩以上。

吳驥伯

這種病最初發見，是在一百多年以前，就是在瑞士國日內瓦地方，美國各省，也曾盛行過幾次，死亡的人也不在少數。在治療腦膜炎血清未發明以前，得這種病死亡的人，約在百分之八九十以上。這就是說一百個患腦膜炎的病人，就有八九十多個要死亡的，而以青年及小孩為尤甚。現在有了血清治療方法，倘若病的人，能於及早期間就醫診治，於生命前途的保障，就比以前患這種病的人安全多了。

腦膜炎的病原菌，我們叫作腦膜炎雙球菌，是在一八八七年為德人 Weiche Ivan 氏所發見。後經多數專家研究，檢查患者鼻咽分泌物，均含有這種菌。復解剖患這種病人的屍體，在腦及脊髓亦可看出發炎的症狀，並有這種菌存在，故此證明患腦膜炎的病原，都是由於這種病原菌的作祟。這種病原菌不能離人宿主而單獨生活，普通置於日光上歷八九小時即死，置於空氣中，經過二十四小時，亦自行消滅，若用消毒藥水殺之，則立時即斃，所以這種病原菌傳染甚烈，然由其菌體脆弱，祇須吾人略加注意，即可防免也。

腦膜炎的症狀，來勢很凶，一得了病，就發極厲害的頭痛。並且頸部，背部，身體四肢，都覺疼痛，眩暈，嘔吐，懶於動作，發燒，對於光線及高聲談話，甚覺不快，反射過敏，腹部凹陷。次則昏迷不語，漸漸頸部強直，脊弓反張，全身肌肉亦強直，顏面因臉上肌肉強直的緣故，現呆傻狀，若將病人扶起，膝關節彎曲，頸部強直，病人驚尿減少，有時皮上發生斑疹，尤以唇部發生最多，瞳孔放大，且左右側大小不同，發生斜視，眼球突出，上眼瞼下垂，牙關緊閉，小孩發生本病，並且抽風，時時驚叫，其最要緊的症狀，就是頸部強直，不易動轉，有時小孩忽然不省人事，發抽瘋症，於三四小時即死的，就是因為患這種急性病的緣故。

腦膜炎傳染的法子，多係由於呼吸傳染，因為這種病菌，多存在病人鼻腔所分泌的分泌物內，倘若接近病者，就用病人的痰及嘔吐物，在講話吐沫裏面飛散出來，由此即可傳染。此外間接的如用病人的器具，也可以傳染此病。這種病菌先到我們的鼻咽腔內，而至扁桃腺內，再再咽喉之淋巴道內，漸漸往上，再至於蜘蛛膜下腔，即鼻之上腔最內部，再上達於腦部，或由於緊液循環，而達於腦部，於是就發生了這種病症。所以這種病的傳染，多是由呼吸而來，醫學上叫作噴霧傳染，另外還有一種傳染的法子，就是帶菌的人，雖然他鼻咽腔內寄生有這種

流行性腦膜炎

病菌，但是他並不發生什麼病狀，等到這人身體偶或因為疲勞，而身體抵抗力減弱時候，於是牠即乘虛而入，即時就可以發生這種病症，帶菌的人，不但是使他自己能有生這種病危險，並且隨時的都可以把這個病傳染給其他的人。腦膜炎的治療，惟有由人的脊椎骨部位注射血清，將血清直接注射到腦髓內，非其他藥品所可治療，這種血清製造方法，就是先用已死的腦膜炎的病菌，注射於馬的身體內，經過幾個星期，再注射小量活的這類的病菌，再經過幾個星期，再注射大量的活病菌。於是這馬之血內就生出這種病的免疫力，再用法將馬的血液取出，去其血球，僅出這馬的血清。這種血清，倘若注射到患這種病人身上去，由此就可叫牠殺死這種病菌，但是使用血清的手續和用法，很要留心，倘非確有經驗的醫師，否則不宜舉行，恐將病人誤，注意血清最要緊的事，約有下列三項。

一、注射愈早，收效愈速。
二、凡疑似患腦膜炎病狀者。應即時由醫師穿刺腰椎，取出腦脊液驗之，如取出之液混濁，不必待細菌查出，即可先行注射，以免貽誤。

三、血清除因特別情形，而注射於靜脈外，餘均應由腦脊管內注射。

腦膜炎預防方法，最緊要的，就是不接近患這種病的人，對於日常的衛生，稍加注意，衣服的寒暖，飲食的數量，都要合宜，受涼，傷風，咳嗽，身體力弱，皆為這種病素因，最應注意的，就是病人的痰，嘔吐物，手巾，衣服，飲食器具等，都應消毒，學校發生有這種病的人，應停止上課，把病人隔離，檢查帶菌的人。在這種病流行時，扁桃腺肥大的人，應當即時割去，因為這種病，多由此路漫入。此外還可注射這種腦膜炎疫苗，以資預防。最緊要的，就是患這種病的人，一面把牠隔離，一面迅速的請醫師診治，稍一延遲時間，恐怕就不能治了。這種病的生死，完全是在診治時間的早遲。

教育

現代家庭與家庭教育

健 齋

教育家說「教育是經驗繼續的改造」。而經驗的成立是由刺激反應所給予，尤其是行為學派更主張一切心理的現象，都是刺激和反應的關係，因此教育的意義便要擴充了；所以學校教育只是被認為教育之一，這是現代心理學發達的一種結果。

家庭教育也如學校教育一樣的，被人認為教育之一，要收整個教育的效果，祇有靠賴多方的教育互相助力，然後才能成功。所以學校教育是靠家庭教育，社會教育等等的幫忙。家庭教育也是一樣的靠社會教育學校教育等等相助，孟母三遷教子的成功，就是家庭教育也靠外力的好例，不過家庭是我們人生關係最密切的所在地，所以家庭教育影響到個人也最大，所以家庭教育也必須格外要注意。

家庭教育既是這麼重要，那麼中國的現代家庭對於這種重要工作到底是取什麼態度，說來痛心，這也許就是中國教育失敗的原因之一。

中國的現代家庭有之一種是舊家庭，一種是新家庭，另外一種是破產，舊的不懂新的不管，破產的不可能，所以中國現

做父母的應該怎樣教育子女

小 魯

家庭教育與學校教育是同樣的重要；這兩種教育是交相為用的，家庭教育補校學教育的不及之處，同樣學校教育也能補家庭教育的不及之處。實際上壞的家庭教育，是更足以影響於年輕的子女的，所以我現在所講的這個題目指的並不是學校教

代家庭中的兒女另在設有教育之可言。

在舊的家庭方面我們不是常聽到「養不教，父之過；教不嚴，師之惰」的嗎？可見舊家庭是將教養分開教這方面的責任，好像只是教師所負，所以在舊家庭裏的父母，除照料兒女的衣食以外，別無其他管理，至多也不過催促其兒女於進學，便算是很負責的父母了。

在新的家庭方面，有的是將兒女托給保姆養育，有的是將兒女托給婢僕照料，父母倆都不顧問，只是男的忙於酬酢，女的忙於裝飾，這些都是所講中國的現代新家庭，除負兒女學雜費及其他經濟外無其他責任。

至於在破產的家庭方面說：他們只有一個家庭的輪廓，父母倆天天為着生活壓迫謀食不足，焉有餘力教兒女！

要而言之；中國的現代家庭教育的責任，一些也沒有，舊的不懂，新的不管，破產的不可能。如果長此以往，美滿的中國教育，必難實現，我望中國現代家庭裏的人物快快加以注意罷！

育，而是家庭教育。

我們生了子女下來，並不是把他們的生命維持下去，以至於成長，就夠了，其間在養的事情之外，一定要加以教的功夫，否則是非常對不過我們的子女的，我們的子女將成要為一個

不健全的人。

現在社會上一般的現象，是壞極了，這種壞現象，隨處都是；家庭之內當然也是免不掉，的有許多事情是在壞現象漩渦之中的，我們要教育子女應該先犯雙親的習氣改善一下，千萬不要單拔起面孔來對待子女，自己先要脫掉社會的壞習慣，然後再教育子女。

我們不能否認雙親的一舉一動一言一語是直接影響於子女的，那末，我們要留心自己的事情，教育子女最危險的，是不用威化而用命令，或是威迫虛偽得很拔起面孔表面上裝做得很道德的樣子去教育子女。

誰相信用罵和打可把子女教育得好好的，誰是傻瓜，誰是不懂教育的人，罵和打是原始人的辦法，是最笨不過的，子女只會害怕，在表面上暫時的聽從，一轉腳反過背去就又頑皮起來了。最時代最適當的教育子女的方法，是用與誠的親愛去感化他，你要說上一句話不妨先把他安慰上幾下，或是溫柔地撫着他的頭，這樣來的最有效。

把子女的身上衣服鞋襪和手臟弄得清潔整齊，這樣也是很好的教育子女的方法。當中的一個這樣一來，可以把他們不好的頑皮習氣逐漸地自然而地克服掉了，他們將會很容易納入於正軌的玩去了，像拍皮球，踢毽子，捉迷藏各種小把戲。

對於子女你該表示親愛，千萬不可表示嚴肅，嚴肅於小孩是沒有用的，我們要緊撫用不着厲聲的斥責，誰要打罵他的子女的，誰就是傻子！

我們把子女托在手裏輕輕的善意的安慰，是足以增加各人快感的；假使我們拿出來嚴肅的樣子，那是很糟糕的，幼稚的小孩會哭起來，老的小孩也一定會馬上斂起笑容，來換上一個

做父母的應該怎樣教育子女

不快意的驚恐的面色。

小孩到了相當的年齡，可以用他的眼睛的時候，你應該弄一點花書，(有圖的書)給他看看，引起他對於美的興味，同時，也是滿足他的愛美的欲望，我們不能不承認每個小孩都是愛美的，要好看的东西，要穿漂亮有光彩的衣服，假使他們已經有了這種欲望的時候，我們就該設法使他們滿足，這樣一來，他們會變得更聰明更伶俐的。

假使小孩到了已經能夠說話的時候，就該設法使他們多說話，說話的機會多了，他們一定會變得更活潑，而且說話的發音也容易比較正確，同時，也會變得更有興趣的。

假使小孩已經有了一點兒力氣，能夠搬搬什麼東西的時候，就該不時分配他們一點力所能任的小工作，一方面養成他們好動的習慣，另一方面，做父母的人也是另有一種樂趣。

我們千萬不要給他們穿得太好，吃得太好，家常便飯，布料衣服，是最適當的了，這樣可以養成他們樸素真實的觀念，否則很容易使他們傳染到不好的習氣的，假使小孩有了聽故事聽聽的時候，我們就應該多講一點好的有意義的故事給他們聽聽，這樣一來，他們的性格，是會變得更好一點的。

我們總是要竭力設法多和他們接近，使他們的一切都不要越出好孩子的常軌，而積極的培養他們成爲好的健全的孩子，我們要曉得，好的健全的孩子，將來就是幸福的。

帶領小孩，實施家庭教育，是件非常麻煩的事，但是我們絕對不應該厭得麻煩而忽視了他。

我們培養成功一個好孩子，不是爲了自己！簡直是爲了全人類，我們把眼睛望得遠一點，把問題擴大一點來看，我們就無論如何，再也不會討厭家庭教育的麻煩而忽視他了。

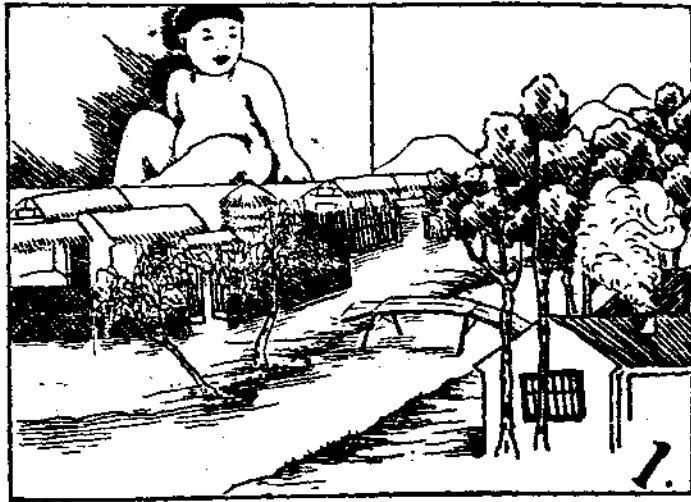
家庭教育是一個人受教育的開始，是一切教育的基礎，什麼學校教育，什麼社會教育，都是建築在上邊的，我們一些也不能忽視家庭教育。

假使家庭教育實施得好，那末「怎樣教育子女」這個問題算是解決了一大半了。

鄉 村 模 範 青 年

你說真也奇怪！許多的偉大人物何以多是來自鄉間——我們翻開歷史或名人的傳記來看，中外古今同此一例，然則鄉村真是模範人物的發祥地了！所以孟子說的很對：「天之將降

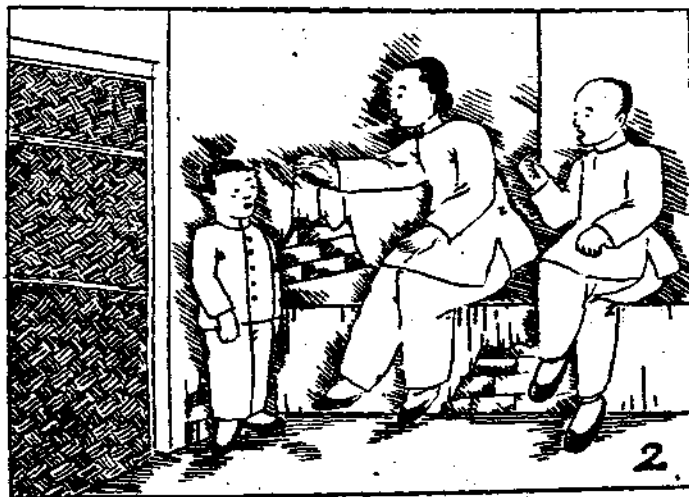
—— 村 範 模 於 生 誕 成 志 張 ——



大任於斯人也，必先苦其心志，勞其筋骨，餓其體膚，空乏其身，行拂亂其所為，所以動心忍性，增益其所不能；人恒過而後能改；困於心，衡於慮，而後作；徵於色，發於聲，而後喻……」——由此看來，要完成一個有為的青年，要成一個偉大的人物，必先受盡「苦中苦」，然後方為「人上人」。現在

我寫這篇「鄉村模範青年」的動機，也是基於此種觀念。話說在新民縣裏，模範村中，出了一位大名鼎鼎的教育界人物，名叫張志成的，他一生的經過和事業，無一不是由困苦中

—— 子 教 方 義 ——

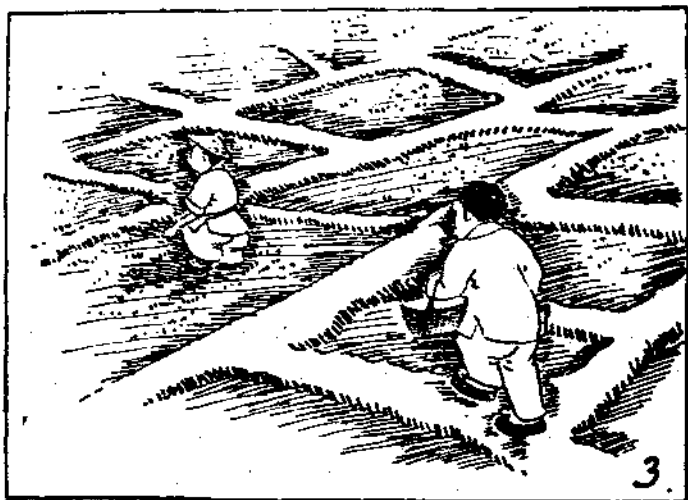


奮鬥得來，看起他的品行，學問，事業，件件可以作一般青年的榜樣，真不愧為「模範青年」！新民縣原是很偏僻的地方，糧賦稀少，地瘠民窮，風氣又不大開通，乃是一文化落後的縣份。模範村在新民縣裏因為是一個比較整齊的村莊，並設立學校較早，所以就稱為「模範

村」。

距今五十多年在這柳暗花明，充滿農村風味的模範村裏，有一個貧窮而良善的莊家主兒，誕生了張志成。他的父親名叫張務農，當他得了兒子的那年，他已經四十多歲了，所以對於這個獨生子——張志成——十分鐘愛。

——志成給父親送飯——

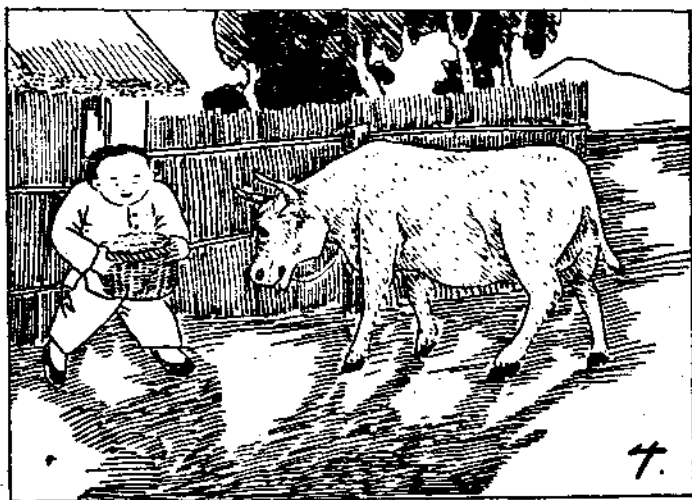


志成在四、五歲的時候，稍微懂一點事，他的父母每天在農事完畢之後，便對他講故事，說笑話，同時教他學好人，不要傳染了不良的習慣。志成無不唯命是從。這也是他後來作人的好基礎。他的家庭雖然不是書香門弟，但是很曉得義方教子，所以家庭教育，在志成模範人物上，也是很主要的成分！

鄉村模範青年

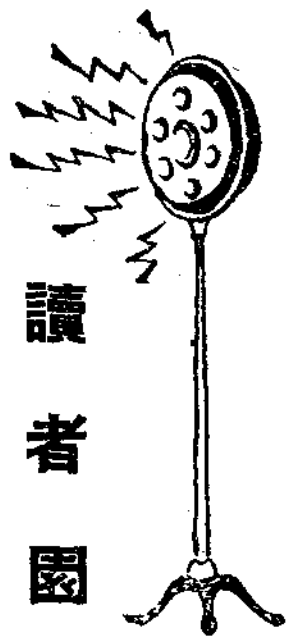
志成受了良好的家庭教育，年紀雖然很小，但頗知孝敬父母，當他父親在田地裏從事農作的時候，他常常去幫忙；並且其他母親做好了飯的時候，他不爭吃，必先提着籃子給他父親去送飯。因此博得父母的歡心，他們的家道日康，生活日裕，造成一個快樂的家庭。

——志成喂牛來了——



志成在家裏的時候，天天不閒着，不是喂狗，就是放牛，把他家裏養的家畜，都成了很馴順的動物，對於志成好像都表示好感，他既無姊妹，終鮮兄弟，所以狗兒，牛兒，都成了他玩耍時候的好朋友了。

(待續)



讀者園地

有問必答

華北合作

問：國內各大商埠有外國種子商店否？
武清 王子德

答：國內現尚無外國種子商店，如需購外國種子，可寄函於外國種苗公司索寄目錄，茲介紹數處如下：

- (1) Kalgenstein & Co.
109 Druid Circle, N. E.
Atlanta, Georgia U. S. A.
- (2) The Lake City Nurseries
Lake City Minnesota
- (3) Kenny's Marse Seed Co. P. O.
Box 2529
San Francisco, Cal, U. S. A.
- (4) Ovalanna Nursery
Ovalanna, U. S. A.

問：上月裏我到鄰村的學堂裏去參觀，聽見那位老夫子講演，他說「某月某日某合作社裏發見一個掛名社員，」我聽了以後，想了半天，老是不很明白，後來沒有主意，才想起向貴會打聽打聽，請編輯先生給我解答解答，多謝多謝！
固安 李玉璋

答：有許多鄉村農民，識小見微，對於合作事業，尙未達到信仰時期，又恐怕受了合作社的不良影響，很不願意把它辦好了。可是在事實上又不能不受到它的援助，而且他在鄉村社會上的地位、資望又是高人一頭，久孚衆望，因此着手發起籌備合作事業的人，就利用這個弱點，用拉夫手段，勁把這位漢足

不前的人物其加入，挾其名來號召，使其充任彼等之事業招牌，可是這人亦因潮流所趨，桑梓情面關係，不肯拒絕，表面上不得不抱着默認的態度；會議不出席，股金不繳納，凡是社裏一切事務，概不過問，僅獲虛名而已，此種人雖充社員，有名無實，故俗稱「掛名社員」。

問：敝人擬用今年秋收後售棉所得之錢購置噴霧器一具，以備明年撲滅蚜蟲之用，請將售賣此物之商店示知，為盼！
武清 劉家驥

答：售賣噴霧器之商店，除各洋行代售此物者外，國內自置者僅前實業部中央農業實驗所曾發賣此物，其價格較舶來品便宜四分之三，計雙管噴霧器每架

價洋十五元，自動噴霧器定價三十元（每架附橡皮管十尺，開關，噴桿，噴頭各一枚，不另收費。）該所於民國二十五年六月時曾按八折辦法減價出售一次，售出頗多云，惜此所現已倒閉，台端如購此物，只有赴各洋行購買，無省錢的辦法。

問：玉蜀黍有時在雄花穗上竟能結實，其理安在；又在結實之處，生一拳大之菌形如球，應如何防治？

宛平 朱承勳

答：玉蜀黍之結實，為花性之偶然變異，在植物學上稱為時性病；其理由現在尚未明悉，惟據E. S. 氏之解釋，謂生長酵素發生變化，有以致之。所稱「結實之處，生拳大之菌」，係屬玉蜀黍之黑穗病。

在農村副業中，又蒐出一筆入款！

筆入款！

農村中所畜的駝，至春間採駝毛，畜羊的，春間採取羊絨，與羊毛。惟有畜豬的，與養狗的，皆不注意，豬鬃豬毛，皆自便脫在豬圈內，狗毛全脫在大街與院中，無人收取。鄙人在前數年，

問

答

就採取豬鬃，與豬毛，狗毛。今將其種類，及採取時間，採取法，重量，價格，述之於左。

(1) 種類：豬鬃，豬毛，惟牙豬，合母豬，鬃毛最多，肥豬次之，獠狼最少。

(2) 採取時間。在穀雨之後，脫絨毛，立夏之後脫鬃。氣候熱，脫毛早，氣候寒脫毛晚。

(3) 採取法，豬絨毛用鐵把刀，豬鬃得以手採，先將豬捆起，採鬃時，每採至多採鬃二三十根勿順毛孔採，不能採下必須逆毛孔採之以寸力，可脫，將脫鬃的時節，豬更不甚疼。

(4) 重量，牙豬，合母豬鬃毛多者，每頭可採鬃十餘兩，可採毛，一斤餘重，肥豬合獠狼豬次之。

(5) 狗毛採之更易，遂脫隨取，可以加入羊絨內。

(6) 價值現時豬鬃，華尺（六寸長者）每斤二十三元，平鬃（四五寸長者）十五六元，豬毛每百斤六七十元。

羊絨每百斤一百二十三元。特此報告諸君請試之，

遵化田莊合作社曹國麟 投稿

問 新民合作社中央會鈞鑒

鄙人住遷安縣城西九十里之遙，資格是會當過女高小校長的，也曾被選為本村合作社理事——因本人對於合作知識非常缺乏，而本社雖經縣府照准社幹又已領下，終因指導乏人，自己又知識空乏，遂呈擱淺狀態云。（此二年前事了一現今目睹農村經濟破產生產落後，官會（中）花費奇重多數人家需要合作救濟，但自來 貴會指導員是不會臨到敝村的，所謂春風不度玉門關的了！

合作事業於人如空氣之重要，我不相信敝村人不能辦合作，又不相信門外漢永遠會門外漢到底，所以本人今此下最大決心進研合作知識，以備需要。但是如何研求請為指示一二為盼！又購 貴社出版農村信用合作社是什麼和組織信用合作社的步驟及農業合作社經營初步三書價值若何竊想只從書本上進求知識仍嫌空洞呢！

要問的事還有呢：「噴霧器、炭酸、銅粉、馬鈴薯種都應上那裏去買」新民報的內容如何定價如何新民主書局大學教科書的定價如何有無樣本寄贈」

專此敬祝
鈞祺 鐵廠東蘇莊 王冀生敬啟

問 答

答 1. 以前或因政局及時間關係指導員未克前往。

2. 熱心合作極深欽佩，參看本會各種刊物，自可明瞭究竟，所詢本會刊物均隨函寄贈，可一面研究一面實作自能進步無疆。

3. 新民報教科書等應逕向該書局詢問可也！

一、噴霧器：京西海淀燕京大學可以函購。

二、炭酸，錫粉北京各大藥房均發賣。

三、馬鈴薯即土豆各鄉播種極爲普通此種即於鄉間常能購的。

問 新民合作社中央會長公鑒逕啟者茲爲今夏匪軍之亂敝村將社遺失請求予以代爲登啟聲明作廢是荷 啟者

敝村久被水患實爲災區今歲猶甚從麥秋以前水發數次大麥又逢雨季一無收穫又兼匪軍遍地搶擄地方商號及民間錢財食糧一空如洗人民生活難到極點借貸無門飢寒交迫將有凍餒之虞爲此請求 會長鑒核可能在合作社中貸款否(或貸食糧亦可)所請如能有當職等按照社章担負全責懇祈來示詳明則生活民命公益無疆感德大焉爲謹呈
新民合作社中央會長公鑒

實抵縣打扮莊互助社侯玉琢

答 貴社前欠貸款已本利清訖

來函申請續借查本會對各社放款現因地方不靖一俟地方稍靖後當即派員前往調查放款希靜候可也！

問 冬季衛生應注意的事項是什麼？

武清 賀文忠

答 一、冬季之疾病以呼吸器罹病者爲多，關於感冒氣管支肺炎等症應加預防，故衣服起居等均須特別注意，每外出時必須養成帶口罩之習慣，而以學校兒童尤爲必要。

一、關於傳染病，冬季則以白喉猩紅熱較多個人除特別注防範外更應注射預防針，以增加身體之抵抗力，而免該疾之侵襲。

一、煤氣中毒之注意，冬季因氣候寒冷之關係，室內必須用火爐，但爲預防煤氣中毒計或使用烟筒以引導煤氣於室外，或將窗戶留適宜之氣孔，以便室內之空氣流通，而免發生煤氣中毒之虞，如已受煤氣而中毒者，應趕速將其抬至空氣流暢之處，施以人工呼吸，並至附近警察區署，索取衛生局所配救治藥水，用以灌救，不要稍有延誤以免發生性命危險。

四八

一、防止凍傷，冬季嚴寒人體露出部分如顏面手足等處，均易發生凍傷，輕則紅腫，重則發生水泡，甚至壞死，殊爲危險，值此冬季，必須加意防護，如已受有凍傷者，應到醫院加以適當治療，以免創傷傳染，而保持健康。

以上數端皆係冬季衛生上之重要事項，希望特別注意！

——新春聯——

光輝迎旭日 江山仍是舊
繡纈歌卿雲 政治現維新
穀實豐年玉 天地常朗朗
賢求濁水珠 中日永提攜
建設新秩序 新政歡呼萬歲
不改舊家風 春風又是一年
新政發揚有春風
民情俯仰隨天時
絢繡國徽旗揚五色
光明政治法約三章



雜

俎

科學大鼓詞

雷公電母 (續)

那位說：『人的身體並沒有兩樣，因何有人會遭雷劈一命亡？』

黃先生說：『那傷人的不是雷來是電氣，上碰了電氣就算是活遭殃，世界上容易傳電的東西叫做「良導體」，那「不良導體」不易傳電就不怕雷傷。五金的東西最容易傳電，放電的時候不可以放在身旁。棉布毛絨獸皮都不易傳電，隔絕電氣不受傷。水是一種「良導體」，傳電的力量十分強。潮濕的牆壁大樹都能傳電，樹根牆腳下躲雨最容易受電傷。大雷雨的時候要謹慎，更不可聽見打雷亂慌張！雷雨交加萬不可倚着牆壁坐，

更不可大樹之下把身藏！

只要你小心挨不着電，

天大的雷聲也不會把你傷。』

那位說：『打閃響雷既然是電氣，請問有什麼方法好預防？』

黃先生說：『預防雷電的方法有的是，最好是在屋頂之上把「避雷針」來裝。因爲那陰陽二電有一種特性，碰在極尖的東西上就能「中和」消失不放電光。「避雷針」就是一根尖銳的細鐵棍，高高的安在屋頂上，鐵棍之下連結一根銅練子，練子上結一塊銅片埋在地中央。因爲那鋼鐵的東西都能傳雷電，天上的電氣引到地下就不會把人傷；地下的電氣引到鐵棍尖兒上，也能夠「中和」不會響雷放電光。如果有一部分損壞不傳電，雷電一發就能燬住房，所以要時常檢查勤修理，免得發生障碍出了災殃！』

黃先生方才說完避雷法，

黃先生方才說完避雷法，

(未完)

科 學
小 說

結 核 病 菌 自 述

編 者

不過各人按着自己的本位活動，爭那優勝的權利，所以人類中要講什麼五倫呀，嘮嘮叨叨，我們是一倫也沒有的。因為這個緣故，稱我輩也可以，稱我族也可以，直捷兒稱我也可以；要知道我們的分身一分鐘功夫就生出幾千萬億的我，那裏可以分辨呢？況且甲的我死了，還有乙的我，乙的我滅了，還有丙的我，到處都是，我輩有極長的壽命，綿綿延延下去，所以誇口說一句：我們的生命是永世無休期的生命，便是你請了南極壽翁來，也沒有我們的壽命長啊！

第四回 我族和人類

我們和人類，想前世裏不知道有什麼因緣，幾乎不能離開一步，好像這世界上有人類，便有我們；人類一日不絕滅，我們也一日不絕滅，我們和人類的關係髣髴用鐵鎖鎖住的，自從德國這科霖的壞東西，發見我們以來，人類中就認我們為仇敵；但是雖然極力的想撲滅我，天天講防禦之策，無奈我們終捨不得離開人類，還是在人類中做一個上客，他們雖然逐客令下，但是我們終盤據不走，為什麼呢？要知道我們倘和人類絕交，我們自己便要沒有立足之地了，因此守定這個宗旨，無論如何，終不肯輕離人類，咳！種族的觀念，是大家有的，人類也因為自己種族的繁殖，所以抵死抗拒我們，我們也因為要繁殖自己種族，所以和人類肉搏力戰，盤據在人類中，不肯放鬆一步

，各種族大家要保衛自己，也是自然之理。你瞧他們人類中自己同類的人，尚且終日為着種族二字，在那裏你爭我競，鬧人不休，何況我們！也是生物界上應有之義呢？就只為我們和人類如此密切，遂鬧出從古及今，許多悲慘的歷史來。當時人家也不知道我們的原動力，後來纔知道是我們的潛勢力，有時為我們，鬧得家破人亡，好好兒的一個青年子弟，或者還是人家的獨養兒子，遂致一朝不起，白髮高堂，痛心慘目，無以為生。還有人家伉儷極篤的夫婦，為我們一病不起，把那鴛鴦之翼，生生的折開了。也有青年少婦，仰藥殉節的，不可計數，這真也算是個慘劇了！但是給我們設身處地想來，也教沒法有了他，就沒有我。我們和人類，前世裏也不知道有什麼因緣，要和他這般為難，便是為我們自衛起見，不能不如此。雖然人類中當我是個仇敵，這是造物主宰，吩咐我如此的，我你要保衛自己種族，也是正當的理由。不過迴念一想，那人類中常說什麼優勝劣敗，天擇物說，把我輩原生物類，稱之為最下等的生物，而自居為萬物之長，在世界上橫行霸道，可也知最大的東西，所怕的就是最小的東西，況且我們侵略人類，也可算得是天賦之權，不可放棄的，所以我們一族，無日無夜的，向此目的奮鬥進行，我們那裏有一刻兒工夫敢於懈怠，天天作那個戰鬪準備，要制人類的死命啊！

(未完)

華北合作

第五卷 第二期

民國二十八年二月十五日出版

編輯者

新民合作社中央會編輯股

北京前門內司法部街電南

一五七六
一四六四

出版者

新民合作社中央會

(北京西單大街電南二〇四一番)

發售者

總代售處 新民書局

滿洲國 新青年書局
總代售處 京

分代售處 各大書局

本刊定價表

郵費在外	每月一冊	全年十二冊	每月十五日出版
	訂購辦法	冊數	價目
歡迎訂閱	零售	一冊	一角
	預訂半年	六冊	五角
	預訂全年	十二冊	一元

定閱者如有詢問或更改地址時，請將定單番號，定戶姓名，詳細住址填明，寄交本會編輯股，以便隨時檢查。

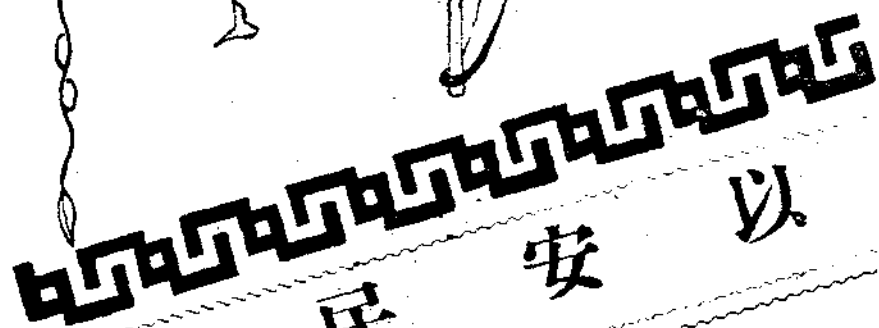
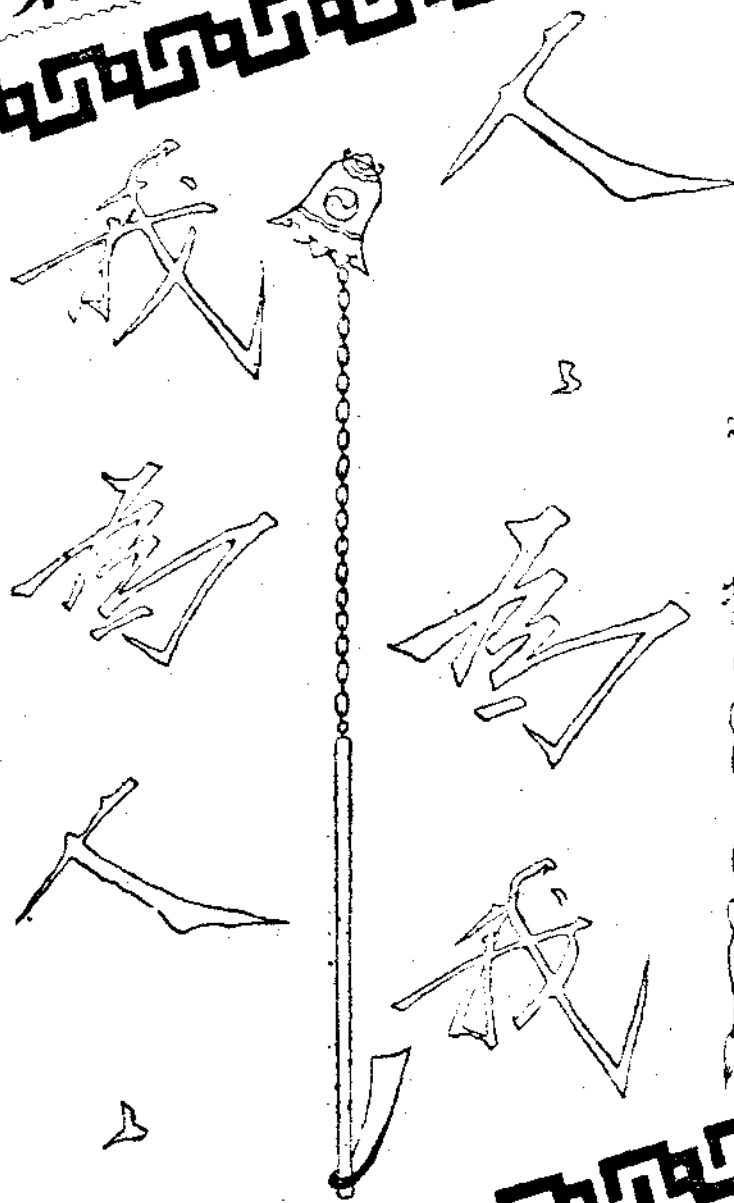
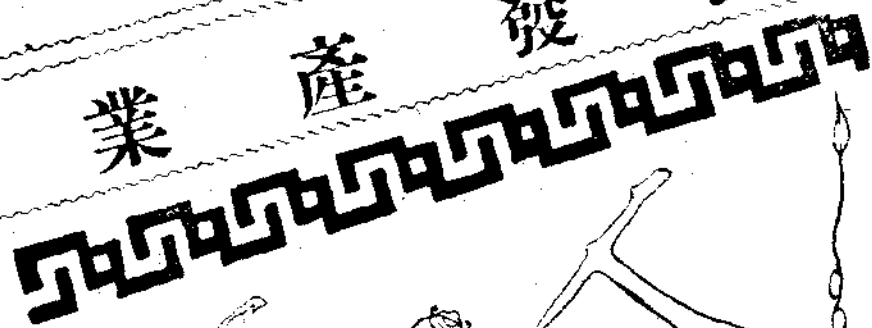
刊登廣告價目表

全頁	半頁	四分一頁	十分一頁	價目	
				面	期數
十五元	十元	五元	二元	一期	
四十元	二十五元	十二元	五元	三期	
七十元	四十元	二十元	八元	六期	
一百元	七十元	三十元	十五元	全年	

本刊投稿簡約

- (一) 本刊以探討合作理論，確立合作路線，介紹合作技術，宣揚合作效驗為宗旨，凡與本刊之宗旨相符，自撰或翻譯之稿件，或農村生活照片，均極歡迎。
- (二) 投稿文字，不論文言白話，但請用格紙繕寫清楚，並加標點符號，譯稿最好附寄原文。
- (三) 來稿編者有酌量增刪權，但投稿人不願他人增刪者，得預先聲明。
- (四) 來稿一經揭載，版權即為本刊所有；如欲保留，請預先聲明；若尚未揭載而先在他處發表者，恕不致酬。
- (五) 來稿無論刊載與否，概不預復。惟預先聲明並附寄郵票者不在此限。
- (六) 來稿揭載後，酬謝辦法分二種：
(甲) 現金 每千字一元至五元，照片每張二角至二元。
(乙) 酌贈本刊。
- (七) 稿件請寄北京司法部街新民合作社中央會編輯股。

開 發 產 業



以 安 民 生