

商辦閩北水電股份有限公司

第十屆

業務報告

中華民國二十二年



# 目錄

插圖

電廠透平發電機間

水廠清水出水機間

建設委員會頒給之榮譽獎狀

業務報告

(一) 修改組織

(二) 解繳稅款

(三) 合併同業

(四) 工程狀況

最近三年發電狀況比較表

最近三年購電狀況比較表

最近三年配電狀況比較表

最近三年製水狀況比較表

本年水廠每週給水情形圖

本年出水量每月統計圖

本年售電情形統計圖

本年給電情形統計圖

上海圖書館藏書



A541 212 0008 4244B



(五) 營業狀況

本年與上年水電營業統計比較表

近三年水用戶逐月增減比較圖

近三年電燈戶逐月增減比較圖

近三年電力戶逐月增減比較圖

近三年電熱戶逐月增減比較圖

近三年電燈戶電燈盞數逐月增減比較圖

近三年電力戶電動機馬力數逐月增減比較圖

近三年水費逐月增減比較圖

近三年電燈費逐月增減比較圖

近三年電力費逐月增減比較圖

近三年電熱費逐月增減比較圖

(六) 經濟狀況

財產目錄

資產負債表

損益計算書

各項費用明細表

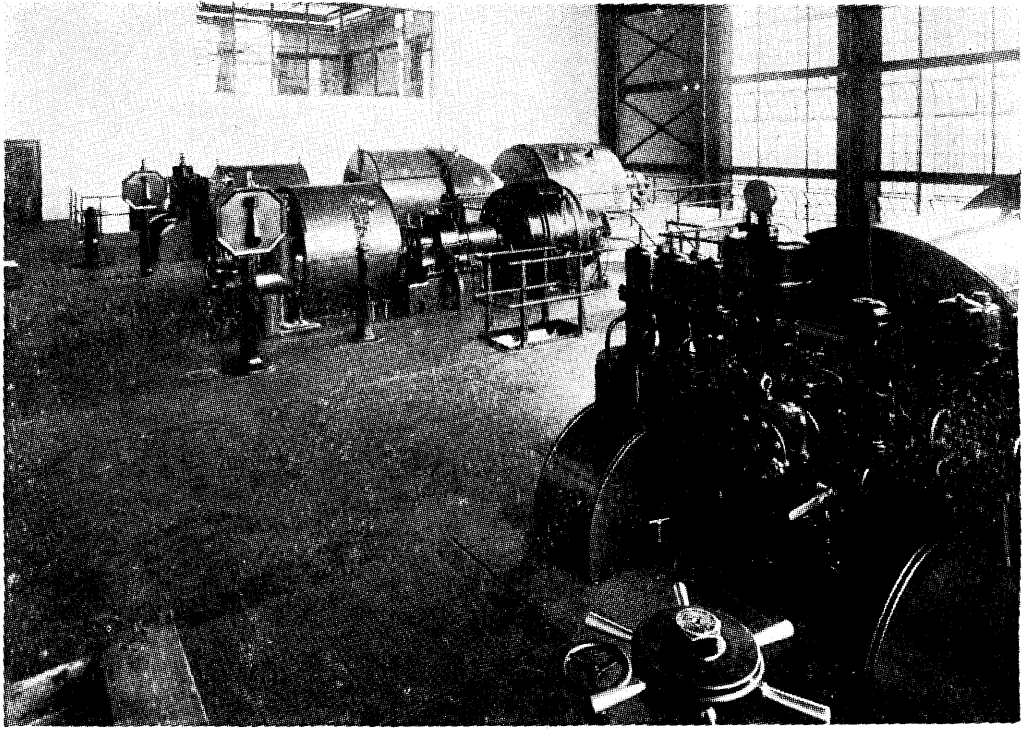
各項收支分析表

歷年盈虧比較表

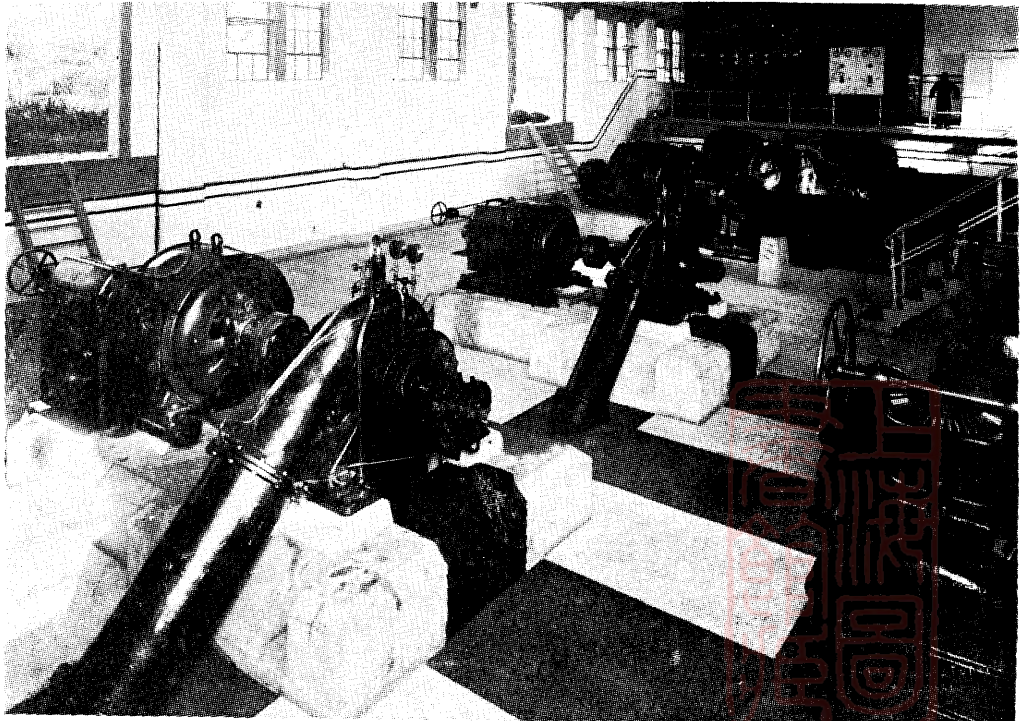
會計師審查帳目證明書



電 廠 透 平 發 電 機 間



水 廠 清 水 出 水 機 間



# 建設委員會

為

發給榮譽獎狀事查

## 榮

上海間北水電公司呈送二十一年度經濟

業務工程各項報告核與獎勵民營電氣

事業暫行辦法第一條之規定相符合給

## 譽

榮譽獎狀以資鼓勵須至獎狀者

右給上海間北水電公司 收執

總經理 施肇曾

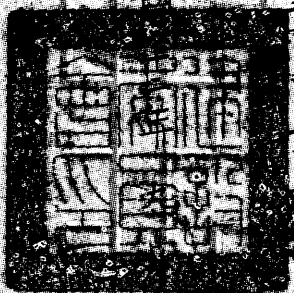
主任技術員 沈銘盤

## 獎

委員長 張人傑

## 狀

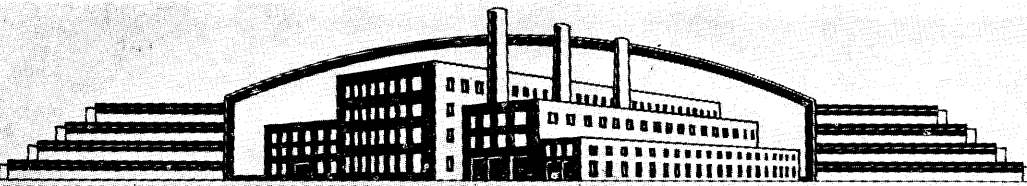
中華民國



八日

榮字第拾貳號

榮字第拾貳號



# 商辦閩北水電公司二十一年份業務報告書

本年承上年一二八滬變損失之後收拾殘破整理復業內而物質損壞之修復外而貨款貸款之清厘均非籌有鉅資不足以言興復自上年冬間與本地金融界接洽借款幾經磋商至本年一月間幸告成立以公司全部水電資產抵押與銀團連同舊債權人之加入其借款總額共達規銀貳百拾伍萬兩之鉅公司得此挹注整理宿債經濟基礎始漸穩固同時地方秩序已復流亡漸歸需要日增營業亦有起色迨本年份最後一月已有恢復滬變前營業之趨勢此固公司所引爲欣幸兼可告慰各股東者然當公司金融緊張之際幸賴銀團本其維護公用事業之精神獨能毅然貸資又復以善意之監察爲旁觀之援助通力合作克奏厥功否則雖以公司全體一致之努力業務之恢復或亦不能如此之迅速此又公司對於貸款銀團所應表示感忱者也上年公司業務雖受滬變影響損失不貲而戰時之維持供給與戰後百端整理并不因環境之艱難輕棄其責任卒以全體一致努力之結果既蒙

市政府傳令嘉獎於前今歲復荷

中央建設委員會頒給榮譽獎狀于後此亦差堪告慰各股東者爰將本年業務各項狀況撮其概要彙編報告惟希

公鑒

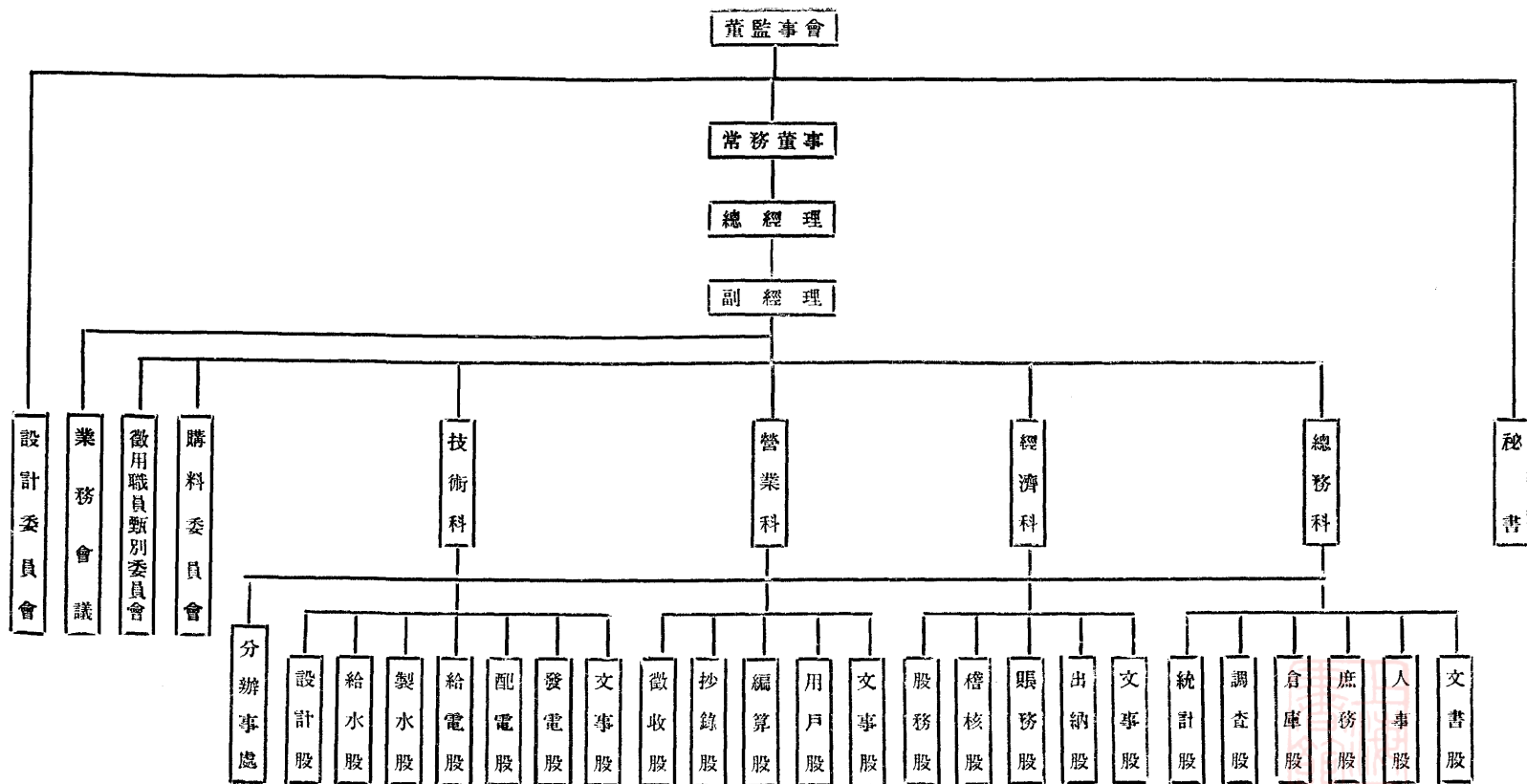
## (一) 修改組織

一、本公司資本原爲四百萬元額定董事爲十一人茲因公司增加資本至六百萬元爰將額定董事擴充爲十五人俾可共濟戰後艱危之時局惟補選之董事四人其任期即以現任董事之任期爲限以免參差業經第八屆股東會通過并選舉錢新之君王子崧君施丙之君關炯之君爲董事嗣因關君以私務羈縻時須他往不能出席董事會函辭未就乃以次多數鍾秉峯君遞補

一、本公司章程經第八屆股東會修訂後本年六月間即依據章程由董事會互選朱董事壽丞王董事子崧馮董事炳南樂董事振葆徐董事春榮爲常務董事又推選陸董事伯鴻爲總經理并訂立常務董事辦事章程與公司辦事細則此項章則均于本年七月間經董監會通過後施行

一、本公司內部組織自公司章程修訂後即依據公司章程略加改組其分科辦事之組織系統如下  
圖

商 辦 開 北 水 電 股 份 有 限 公 司  
組 織 系 統 圖





## (一) 解繳稅款

一、本市市政府征收電氣事業營業稅一案前經市內各同業公司聯合呈請豁免無效不得不暫爲勉認就淨盈餘內抽繳十分之一曾於十七年份第五屆營業報告書內報告在案嗣因淨盈餘之解釋與市財政局發生異議以致延未繳納迨去年十一月間方始解決仍照本市原有電氣事業征稅規則規定淨盈餘之解釋辦理迭經市財政局限期催解惟公司自經兵燹經濟涸竭所借之款僅足以應付貸款貨款之需要實無一次繳清欠稅之能力幾經磋商始與財政局議定每兩個月繳付五千元儘本年內繳足貳萬五千元并將此項欠解七十八九等年份營業稅除以市政府欠付之款約三萬五千餘元扣抵外掃數解清其未解二十年份之報酬金儘來年內每月解交七千元至清償爲止其二十一年之報酬金公司因受滬變損失請求豁免未邀核准現仍繼續據理力請并擬於無可邀免之時另籌辦法即依照監督條例第十一條之規定俟將來公司純利超過百分之二十五以上時于超過此項規定之餘額內抽提抵補以期雙方兼顧

## (二) 合併同業

一、吳淞寶明電氣公司讓渡於本公司一案自雙方會呈監督與主管機關奉令核准後即從事辦理移交手續所有該公司人欠人之帳款亦經該公司清理處登報自行清理至本年六月間截止

全盤債務結束清楚本公司應撥交之股份亦由該公司舊股東持原有寶明股票自十月一日起向本公司按照舊股票票面價值對折掉換本公司股票現已結束清楚

#### (四) 工程狀況

一二八破壞之工程業於去年修復本年工作係與戰前啣接重入常軌茲將本年度工程分爲通常維持工程新裝而已完工之工程及正在進行之工程三種而略述其梗概

##### (一) 通常維持工程

(甲) 發電——本年廠內共發電五三、一一九、一七一、一度約三倍於去年較之戰前之前年亦增高百分之二一即約一千萬度向電力公司購電度數則較前年減少百分之三五其原因由戰後西區由本廠供電中區則由電力公司購電轉饋其情形適與戰前相反故本年度購電費用爲四七一、一八六、八五元而前年度則爲六八五、三九一元共少付與電力公司廿一萬餘元至電廠發電雖多而燃煤價值反較前年度爲低此固由於煤勛之選購得宜而廠內之用煤經濟效率增高亦與有力焉查本年度平均發電每度所耗熱量爲五、六一九卡路里前年度平均則爲六、一二八卡路里即本年熱效率爲百分之一五·一九前年度爲百分之一四·〇〇其進步已可概見停電方面在本年工作時間八千七百六十小時內共停電四小時較之前年少三小時

○三分此點頗值注意因西區工廠林立供電無間晝夜在該區內停電所生之結果較爲嚴重

故管理方面亦十分謹慎有時安全與經濟不可得兼則力求安全而犧牲經濟至人工開支方面則力圖節省如電廠初成立時原聘有外國技術員三人本年則一概停聘薪給節省不少綜上以觀本年供電度數已恢復戰前舊觀購電費燃煤與薪給則較前減少循此以往開源節流已有途徑可尋矣所有關於發電購電情形可參閱(甲)(乙)兩表

(乙)配電及給電——配電及給電之設備計有變壓所架空綫路地纜弄綫路燈電表等

(一)變壓所共六十七處總計容量達八五四六〇千伏安變壓器及油開關用油隨時檢驗并濾清之

(二)架空綫路屬於三萬三千伏者共一八三〇六公尺屬於六千六百伏者共一〇一四〇九  
·六公尺屬於二千二百伏者共三七七四公尺屬於三百五十伏者共二一五三五一·  
八公尺總長三三八八四一·四公尺鐵桿二九八根水泥桿九〇根木桿七九七八根各  
線路之負荷隨時測驗并分路檢查磁瓶

(三)地纜共長二二二〇公尺遇有故障時則用地纜檢查器測定損壞之點頗精確

(四)全年屬於擴充弄綫工程者有寶山路頤福里白保羅路和平坊寶山路渭陽村等十三處  
屬於掉換桿綫工程者有曹家渡吉祥路葉氏路交通西路江灣北弄等十六處屬於恢復  
戰前工程者有通閣路邢家橋路香山路寶山路寶昌路等處

(五)路燈自動開關在吳淞區增加張華浜泰興路外馬路寶山城等四處在市中心區增加三

## 民路翔殷路兩處

(六) 用戶設備方面計燈戶拆除者二、六五五戶新添者五、八五六戶熱戶拆除者一一九戶新添者一九四戶力戶拆除者一九一戶新添者三三四戶包戶本年拆除者一四〇戶檢驗用戶設備次數計九、七四四次掉表計燈戶一、七三五熱戶一、五力戶四三校表除新裝者外由用戶來信要求檢驗者計五、六八只由抄表員報告而檢驗者計二、九三只以上數字與戰前比較均超出頗多足覘戰後之恢復概況關於比較數字請閱(丙)表

(丙) 製水——本年水廠內出水一〇、六〇五、四三八立方公尺較去年增加百分之四〇但與戰前比較仍少百分之二二此蓋由於給水之區域偏於東隅故受戰禍之影響較爲嚴重而恢復亦尙需時日也廠內混水池於四月十五及九月三十一日各清洗一次快濾池一號與五號均於本年重翻洗加礮方法及加礮點自七月十五日以後均加改良約省礮量十分之二鹹潮今歲計來二次第一次較高計達二、六〇〇之百萬分數第二次較低幸兩次爲期均不長僅十天左右颶風亦來二次江潮怒漲距岸僅五寸浪花過處進水間屋頂爲濕且全屋均受震動幸臨時防護得宜未受損失水質方面清水每立方公分細菌簇數之全年平均數爲十五較之去年與前年顯見進步至本年向租界購水量爲一、七三、七四三立方公尺僅佔總供水量千分之一六關於水廠工程及水質數字可閱(丁)表

(丁) 給水——本公司水管截至本年底止共長一〇、八四九二·八二公尺其中九百公厘口徑計一

一、一七九·五〇公尺六百公厘口徑計一、四六二·二〇公尺五百公厘口徑計八六二四·〇六公尺四百公厘口徑計一、一五九·〇〇公尺三百五十公厘口徑計八六九·二五公尺三百公厘口徑計六、二九五·一八公尺二百二十五公厘口徑計四六〇·〇〇公尺二百公厘口徑計一六、八二九·五五公尺一百五十公厘口徑計三八三、八九·一二公尺一百公厘口徑計二三、二二四·九六公尺一百公厘口徑以下之水管尙未計在內水管敷設既廣關於水壓之調劑漏水之檢驗故障之修復等一切維持工程亦頗煩重其記錄因限於篇幅不盡縷述消防龍頭截至本年底止共裝二三四只在與租界毗連之處修理及接水工程因越界築路關係其辦理更覺複雜所幸本年內停水之範圍及時間均甚小水壓及水質亦調製適宜故用戶尙無間言水表校驗室因包水戶全部添裝水表工作頗忙計全年共校驗水表二、三〇五只其中屬於十三公厘口徑者一、一三八只二十公厘口徑者五五九只二十五公厘口徑者三二八只四十公厘口徑者一八七只五十公厘口徑者七一只八十公厘口徑者一、三一只一百公厘口徑者一〇一只一百五十公厘口徑者八只而舊表修理未計焉

## (二) 新裝而已完工之工程

### (甲) 電廠

(一) 四號鍋爐——電廠第四號鍋爐業於去年到貨但受戰事影響未克卽行裝置該鍋爐之熱面積爲八〇〇方公尺節熱器熱面積二〇〇〇方公尺過熱器熱面積三四〇方公尺蒸

汽壓力爲四〇大氣壓溫度爲攝氏四〇〇度每小時能產生蒸氣約三五噸其大小約與其他三只鍋爐相同所有底腳位置業於建造鍋爐間時預備完竣但因該鍋爐之節熱器爲生鐵製重量達八十一噸故節熱器底腳須加翻造另添一二〇英尺長一二英寸見方木樁八根用電動機徐徐打入以不震動固有鍋爐爲原則工程由胡利源包造歷時四月始完工同時鍋爐本身裝置工程悉由本廠鍋爐間原有工人辦理至本年六月一日始全部完工與其他鍋爐平行使用

(二) 裝換一號及二號鍋爐管——一號及二號鍋爐之節熱器使用以來發現銹點頗多爲安全計悉加更換計換管子六〇六根燃燒室火牆三面爐後紅牆一面亦均更換鍋爐效率因以增高

(三) 三、三〇〇伏至六、六〇〇伏八〇〇千伏安變壓器——本廠廠用發電機係三、三〇〇伏而主要發電機則爲六、六〇〇伏故原有三、三〇〇伏至六、六〇〇伏之八〇〇千伏安變壓器一具以資調劑但以四號鍋爐之吹風器及吸風器之增加進水幫浦馬達之需要等誠恐一具變壓器不甚安全故又另添同樣之變壓器一具以資備用現已裝置完竣使用

(四) 三、三〇〇伏至三、八〇〇伏六二〇千伏安變壓器——廠內三、三〇〇伏至三、五〇〇伏變壓器原有二具每具二、五〇〇千伏安茲以廠內設備增加故又添六二〇千伏安一具亦已裝置完竣

(五) 進水間電纜——凝汽器所用之冷水進水間與凝汽器相距約一五〇公尺幫浦電動機所用之地纜向祇一根誠恐不甚安全故本年決添裝一根三、三〇〇伏二〇〇方公厘年底完工

(六) 鍋爐進水箱——廠內鍋爐進水箱僅一只本年又添裝一只計可儲水三〇公噸係全閉式八月底裝竣

(七) 工具——工具方面其重要者如吹灰車磨光車電焊車等均為本年所新添者

## (乙) 變壓所

(一) 濟陽橋總變壓所——該變壓所內原有單相三三、〇〇〇伏至六六、〇〇〇伏變壓器四座每座三五〇〇千伏安一二八之役損壞兩座乃用V式接法供電本年完全修復仍改接為 $\Delta$ 式故去年三三、〇〇〇伏至六六、〇〇〇伏容量為一七、五〇〇千伏安今年則為二一、〇〇〇千伏安

(二) 分變壓所——本年度低壓饋電方面添設變壓所兩處即江灣強生影片公司及西光復路精藝木廠恢復戰前原有者一處即大場鎮又由電力公司收回者一處即西光復路立德油廠天同路開關室亦於本年五月間完成總計增加饋電容量達二、二二五千伏安露天變壓器共添六處即馬玉山路新市路商品檢驗局國和路韜朋路大陸橡膠廠吳淞糖廠寶山畜植公司等處又恢復戰前原有者亦達六處即吳淞水產學校同濟學校楊行鎮寶

山縣及吳淞泰興路等均是共計增加饋電容量爲九六〇千伏安而舊變壓所之拆除者從略高壓饋電方面共添設三所一爲日本海軍司令部一爲浦東電氣公司一爲南市華商電氣公司均已先後開始饋電

### (丙)饋電綫路

(一)與華商電氣公司接通三三〇〇〇伏綫路——本線路自中山路總變壓所起沿中山路越蘇州河迤南至華商電氣公司之中山路斜土路變壓所止共長九千公尺中經越界築路凡五處卽極司非路白利南路林肯路大西路及虹橋路本公司敷設線路至大西路爲止大西路以南係由華商電氣公司敷設自中山路總變壓所至大西路長約五千公尺自中山路變壓所至蘇州河止植鐵桿四六根所放之線爲英規十九根十二號上加接地保護鋼線一根磁瓶係用掛式蘇州河南至大西路植水泥桿三〇根直脚玻璃碍子放英規七根十二號線跨越蘇州河之鐵桿高一九·六公尺桿距達九三公尺

(二)三萬三千伏地纜——自電廠至濟陽橋總變壓所之三萬三千伏三相地纜一三五方公厘於民國二十年十月二十六日卽開始埋放二十一年一二八戰事發生乃告中輟戰後修理工作繁忙加以該地纜所過之處有橋樑六座建造需時淞滬路沙涇港因開浚河道本公司已完成之地纜橋樑復須重復改造全線埋放既竣測驗時又發覺有三角鐵路樁及戰時流彈損壞數處重行修換至十月二日方始正式通電應用全綫共有接頭八十二個



長二〇、九六〇公尺

(三) 與浦東電氣公司接通六、六〇〇伏綫路——本綫路係由軍工路至黃浦江濱用海底電纜渡江至浦東電氣公司饋電所海底電纜係由浦東電氣公司敷設本公司綫路敷至江濱鐵塔爲止共長一、二〇〇公尺植水泥桿三五根直脚玻璃碍子放英規十九根十二號綫上加接地保護鋼綫一根

(四) 市中心區放低壓綫——本市政府新廈於國慶日落成市中心區植桿放綫自不可少計其美路府後路三民路府前路及府西內路府東內路國和路等共植方木桿二七二根放綫八一〇〇公尺其粗細自英規十九根十號起至一根八號止

(五) 其他擴充工程——如馬玉山路至韜朋路底吳淞永興小馬路民德路粵秀路天通菴車站翔殷路沈家行虬江路橋北軍工路定海島路等均植桿放綫以資普及用電

(丁) 水廠——水廠用電平時由電廠發電機直接供給裝有地纜三根一根通至渾水進水間爲六〇方公厘其他二根通至水廠清水出水間每根五〇方公厘本年因電纜橋略有損壞故乘修橋之際將兩根五〇方公厘地纜換裝一〇〇方公厘一根一五〇方公厘一根俾將來水廠擴充時不必更換地纜

(戊) 水管路——本年新裝水管計一〇〇公厘口徑三、〇〇一公尺一五〇公厘口徑七、九一〇公尺二〇〇公厘口徑一八〇公尺總共新裝一一〇九一公尺其裝在市中心區者計翔殷路一五

○公厘口徑五二公尺府北內路一五○公厘口徑七一五公尺府西路國和路一五○公厘口徑七五三公尺民慶路一五○公厘口徑一七○公尺市光路一○公厘三八五公尺消防龍頭共修理一三四只掉換六只遷移三只新裝者八只其裝在市中心區者計三只

(三)正在進行之工程

(甲)電廠

三三〇〇伏匯電桿擴充一廠用三三〇〇伏匯電桿上共添饋電路四路一爲接地線之用一爲進水間新添地纜之用一爲新裝之六二〇千伏安之三三〇〇伏至三八〇伏變壓器之用一爲八〇〇千伏安之三三〇〇伏至六六〇〇伏變壓器之用各路均裝有油開關繼電器等本工程之一部已裝竣但全部須於明年初完成

(乙)變壓所——特別高壓變壓所之在進行中者有楊樹浦淞滬路兩處

(丙)饋電線路——三三〇〇特別高壓線路之在進行中者有自楊樹浦至淞滬路變壓所長約五六〇〇公尺及濟陽橋變壓所至中山路變壓所之一段長約五二〇〇公尺六六〇〇伏高壓地纜之正進行中者有自淞滬路變壓所至天同路開關室一段所過路線爲其美路全家菴路香烟橋沙涇港路東交通路磬記路天同路共長六九六〇公尺定海島水電供給現由本公司擔任河底電纜及水管之埋放已在進行明春完工

上述各項工程均已着手進行但未完工其他關於正在設計中之工程尙多容詳諸明年度報告

(甲) 最近三年發電狀況比較表

項 目	二十二年份	二十一年份	二十年份
發電總量	五三、一一九、一七一度	一九、〇三二、五六四度	四三、六〇五、二四五度
饋電總量	四七、九五五、〇九二度	一六、八〇〇、七三五度	三八、五九七、三六二度
廠用總量	五、一六四、〇七九度	二、二三一、八二度	五、〇〇七、八八三度
全年用煤量	四一、八五一、二五公噸	一八、一八〇、一三公噸	四一、五六〇、三七公噸
全年用煤含熱量	三〇〇、七三三、〇〇〇、〇〇卡	一一八、一七八、〇〇〇、〇〇卡	二六七、二三〇、〇〇〇、〇〇卡
發電每度所耗煤量	〇·七八八公斤	〇·九五五公斤	〇·九五三公斤
發電每度所耗熱量	五、六六二卡	六、二〇九卡	六、一二八卡
全年平均熱效率	一五·一九%	一三·八五%	一四·〇〇%
全年負荷因數	六一·八七%	四六·四〇% <small>(停車期間不計)</small>	四六·八九%
全年最高負荷	九、八〇〇瓩	一〇、一〇〇瓩	一〇、六〇〇瓩
一號透平發電機工作時間	四、六五一小時	一、九三八小時	四、五三九小時
二號透平發電機工作時間	四、一二四小時	二、二五四小時	四、二三三小時

廠用透平發電機工作時間	八、〇三六小時	四、一八七小時	八、六一六小時
一號鍋爐工作時間	五、九九四小時	二、六一九小時	四、八六九小時
二號鍋爐工作時間	四、三〇七小時	一、九〇八小時	五、一七八小時
三號鍋爐工作時間	四、九二七小時	一、七八二小時	五、〇一一小時
四號鍋爐工作時間	二、九五三小時		
一號升高大變壓器工作時間	三、七九二小時		六、六四九小時
二號升高大變壓器工作時間	四、九七〇小時	四、〇四四小時	二、一〇三小時

(乙) 最近三年購電狀況比較表

項 目	二十二年份	二十一年份	二十年份
購 電 總 量	一六、八七九、〇六〇度	三三、六四二、三八〇度	二六、〇〇七、一六一度
全 年 最 高 負 荷	五、八八五、〇〇瓩	九、四三〇、五〇瓩	四、八七五、〇〇瓩
全 年 負 荷 因 數	三三・七%	三九・七%	六一・一%

### (丙) 最近三年配電狀況比較表

項 目	二十二年份	二十一年份	二十年份
升高變壓器總容量 (六千六百伏至三萬三千伏)	二五、〇〇〇千伏安	二五、〇〇〇千伏安	二五、〇〇〇千伏安
降低變壓器總容量 (三萬三千伏至六千六百伏)	二一、〇〇〇千伏安	一七、五〇〇千伏安	二一、〇〇〇千伏安
降低變壓器總容量 (六千六百伏至三百五十伏)	二九、四六〇千伏安	二七、八九五千伏安	三六、九〇五千伏安
架空綫路 (公里)	三三八・八四		
地 纜 綫 路 (公里)	二三・一二	二二・五四	二一・九九
鐵 架 電 桿 (根)	二九八	二五一	二四九
鋼骨水泥電桿 (根)	九〇	一七	一五
木 質 電 桿 (根)	七、九九八	六、二九五	七、七八七

### (丁) 最近三年製水狀況比較表

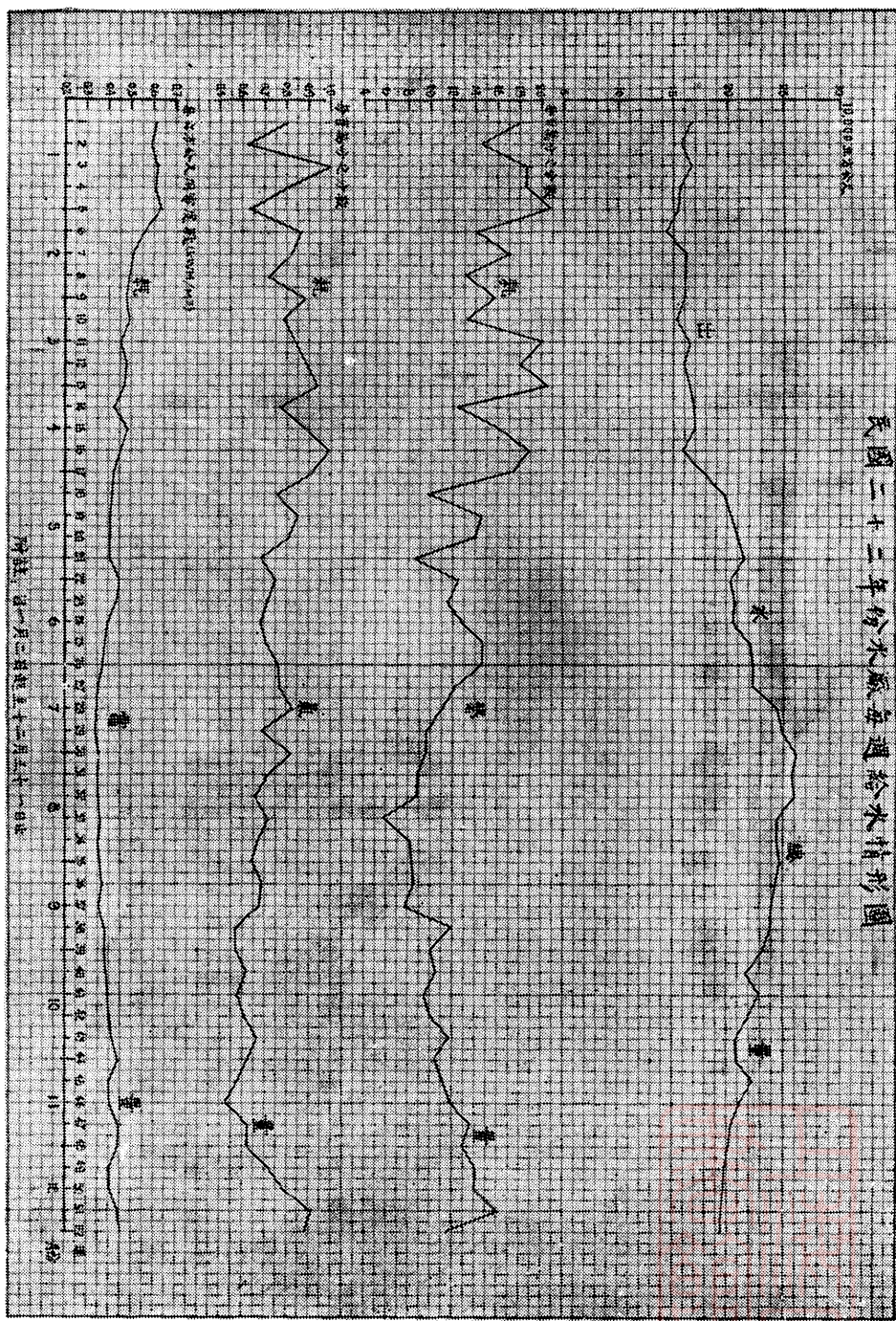
項 目	二十二年份	二十一年份	二十年份
本廠給水量 (立方公尺)	一〇、六〇五、四三八	七、六七六、二七五	一三、五六二、五〇三

程 工 水 給 廠 本										購 水 量 (立方公尺)	總 給 水 量 (立方公尺)	每日平均給水量 (立方公尺)											
六號快濾池工作 (小時)	四、七一四·五〇	三、〇〇八·四二	四、一一七·五五	一號快濾池工作 (小時)	四、五六九·三五	二、九七七·一七	四、六三九·一〇	公用水每立方量 (公分)	〇·七三九	〇·五五八	〇·六二〇	最高出水量 (立方公尺)	二、二七〇	二、〇一〇	二、四八六	二十四小時內 (立方公尺)	三九、一八〇	三八、一一〇	四六、〇四〇	渾水進水量 (立方公尺)	一〇、七三八、三〇〇	七、七九六、八七四	一三、六二九、六四〇
五號快濾池工作 (小時)	四、九四八·二〇	二、四四七·二五	四、一九四·五〇	二號快濾池工作 (小時)	四、六五三·一四	三、一〇一·六六	四、一三一·四〇	清尺用氯量 (公分)	〇·七三九	〇·五五八	〇·六二〇	最高出水量 (立方公尺)	二、二七〇	二、〇一〇	二、四八六	最高出水量 (立方公尺)	三九、一八〇	三八、一一〇	四六、〇四〇	渾水進水量 (立方公尺)	一〇、七七九、一八一	八、三九〇、五八八	一三、九四〇、四九二
四號快濾池工作 (小時)	四、六九三·三〇	三、〇七五·五八	四、五〇二·一〇	三號快濾池工作 (小時)	四、八四三·三〇	三、一一二·五八	四、九〇四·三五	公用水每立方量 (公分)	〇·七三九	〇·五五八	〇·六二〇	最高出水量 (立方公尺)	二、二七〇	二、〇一〇	二、四八六	最高出水量 (立方公尺)	三九、一八〇	三八、一一〇	四六、〇四〇	渾水進水量 (立方公尺)	二九、五三二	二、三〇〇	三、八三〇
三號快濾池工作 (小時)	四、八四三·三〇	三、一一二·五八	四、九〇四·三五	二號快濾池工作 (小時)	四、六五三·一四	三、一〇一·六六	四、一三一·四〇	公用水每立方量 (公分)	〇·七三九	〇·五五八	〇·六二〇	最高出水量 (立方公尺)	二、二七〇	二、〇一〇	二、四八六	最高出水量 (立方公尺)	三九、一八〇	三八、一一〇	四六、〇四〇	渾水進水量 (立方公尺)	二九、五三二	二、三〇〇	三、八三〇
二號快濾池工作 (小時)	四、六五三·一四	三、一〇一·六六	四、一三一·四〇	一號快濾池工作 (小時)	四、五六九·三五	二、九七七·一七	四、六三九·一〇	公用水每立方量 (公分)	〇·七三九	〇·五五八	〇·六二〇	最高出水量 (立方公尺)	二、二七〇	二、〇一〇	二、四八六	最高出水量 (立方公尺)	三九、一八〇	三八、一一〇	四六、〇四〇	渾水進水量 (立方公尺)	二九、五三二	二、三〇〇	三、八三〇
一號快濾池工作 (小時)	四、五六九·三五	二、九七七·一七	四、六三九·一〇	公用水每立方量 (公分)	〇·七三九	〇·五五八	〇·六二〇	公用水每立方量 (公分)	〇·七三九	〇·五五八	〇·六二〇	最高出水量 (立方公尺)	二、二七〇	二、〇一〇	二、四八六	最高出水量 (立方公尺)	三九、一八〇	三八、一一〇	四六、〇四〇	渾水進水量 (立方公尺)	二九、五三二	二、三〇〇	三、八三〇
總 給 水 量 (立方公尺)	一七三、七四三	七〇〇、一四八	九一、三三九	每日平均給水量 (立方公尺)	一〇、七七九、一八一	八、三九〇、五八八	一三、九四〇、四九二	每日平均給水量 (立方公尺)	二九、五三二	二、三〇〇	三、八三〇	每日平均給水量 (立方公尺)	二九、五三二	二、三〇〇	三、八三〇	每日平均給水量 (立方公尺)	二九、五三二	二、三〇〇	三、八三〇	每日平均給水量 (立方公尺)	二九、五三二	二、三〇〇	三、八三〇

本廠水質化驗

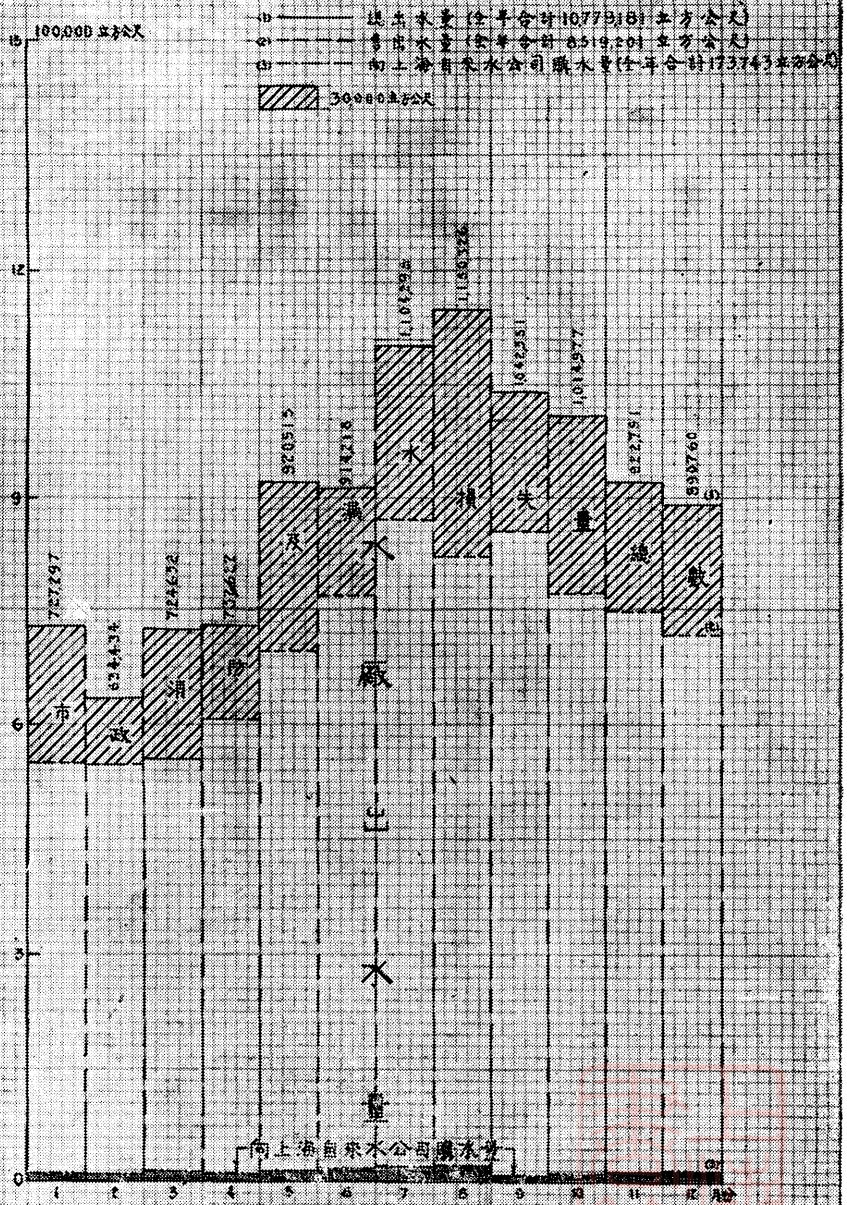
混水平均混濁度	一八九	一五八·四	二二三·三
混水平均細菌簇數	八、五〇〇	八、一八二·四	一一一、一九八·四
澄清後平均混濁度	二二·〇	二一·〇	二九·四
澄清後平均細菌簇數	三、六〇〇	三、七一五	四、九三七
快濾後平均混濁度	一	一	〇·九二
快濾後平均細菌簇數	四一〇	四九二	七六三·七
加氯後平均細菌簇數	一五	二四·六	四二·二一
加氯後平均大腸(立方公分)菌發見水量	四五·二	四五·七	
鹹質平均百萬分數	七〇	一七·八九	四九·五
定質平均百萬分數	二二五	一五九·五	一八一·四

民國二十二年份米類每週於水情形圖



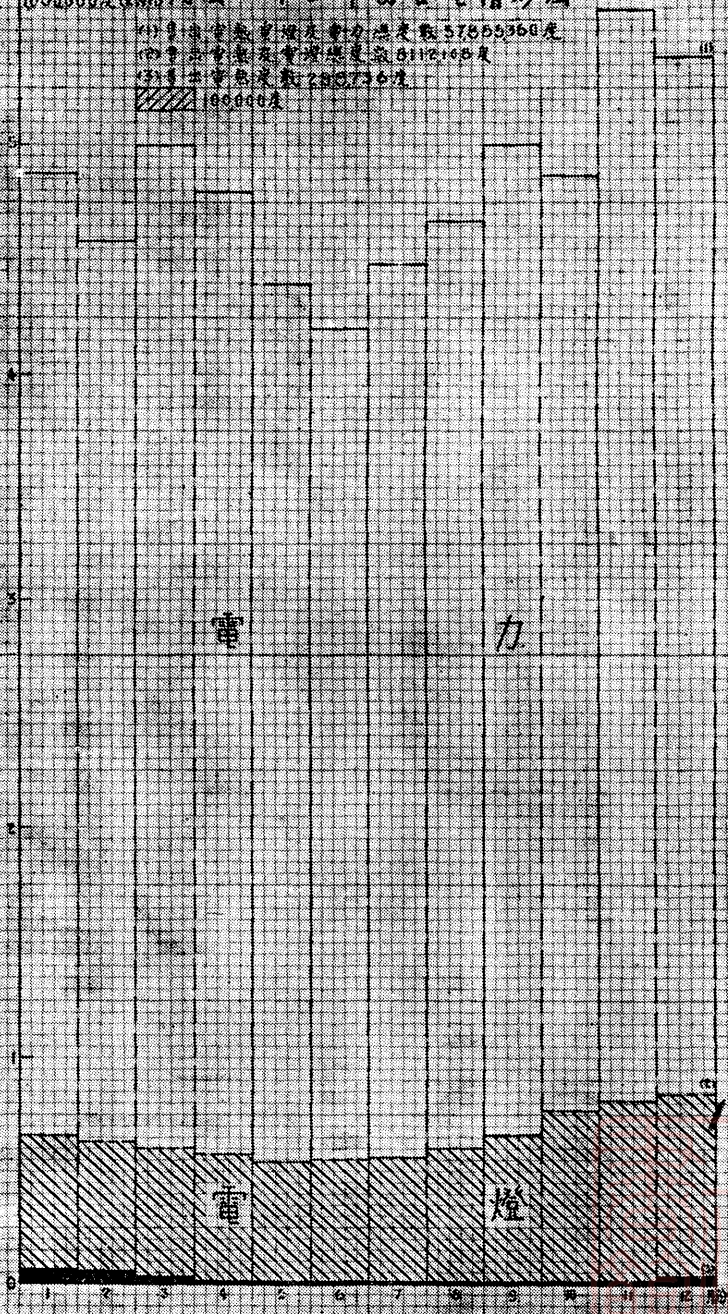


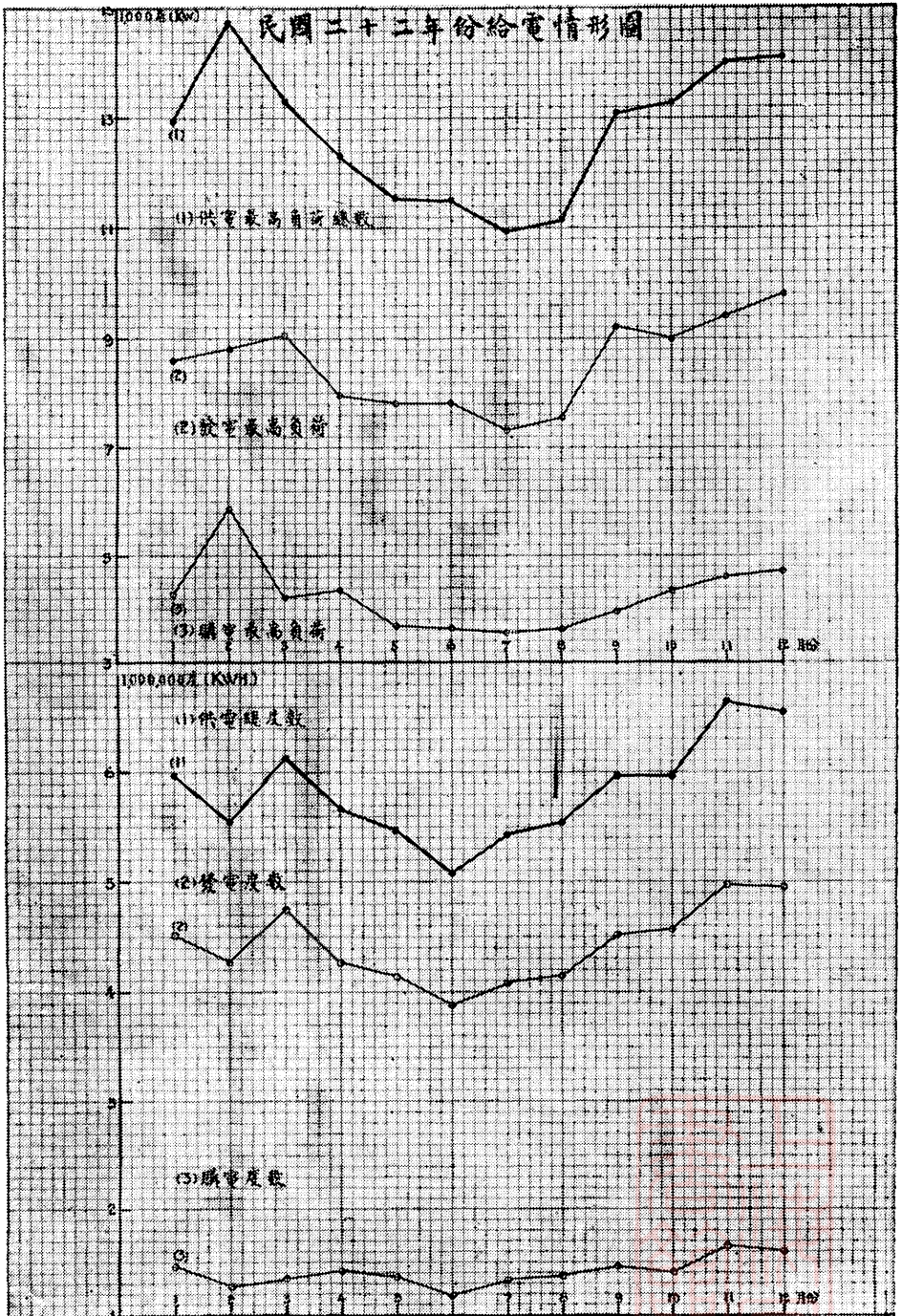
民國二十二年出水量每月統計圖



民國二十二年月份發電情形圖

(1) 自來水廠發電量及電力總量數 5766536 度  
 (2) 自來水廠發電量及電力總量數 6112148 度  
 (3) 自來水廠發電量數 288736 度





## (五) 營業狀況

本公司成立以來營業之盛衰均隨時局爲轉移本屆地方秩序已復人心稍安市面漸興居戶日增戰後劫遺之房屋均有市民遷入居住閘北吳淞江灣一帶復有新建築之增加水電需要因之亦日有進展營業情形漸入常軌市中心區之水電交通亦次第進行市府新廈落成各局已遷入辦公將來該區經市府之提倡與各界之合作當能逐漸繁榮公司營業亦愈發達本年營業情形水電兩項漸復滬變前之狀況尤以電力部份發展甚速售電度數較諸戰前約增一成占本年全部售電度數百分之八十六此則公司供電充分價格低廉與服務週到用能招致企業家之興奮合作預測來年電力之推廣或有特殊之進步至本年營業收入水電費及其他附屬收入共達銀圓叁百柒拾叁萬元有奇較諸營業最盛時期之二十年份固尙有遜色而比之去歲與十九年份則已增加收入達三分之一來年營業之發達設無意外變化左券可操此本公司所深爲欣盼而益加奮勉者也爰將本屆水電營業情形擇要分述如後

一、本公司每月包水費用戶至上年底止僅存九十餘戶已於上年分別函知自本年一月一日起一律裝表計算水費嗣據閘北房產業公會函請暫緩施行即經公司派員接洽并將公司對於普裝水表節制虛耗劃一章則不得不按照原案實行之原因及此項用戶改表之水費并於相當時期內另訂特價實已兼顧各方原定辦法未便延擱各情形詳爲解釋幸獲該會之諒解所有餘存之包戶均於春間陸續裝齊水表溯自十八年初行普裝水表之時迄今已歷四載中間曾與一部份業主居戶發生爭執交涉頻繁最難處理幸賴業主之諒解各界之同情與本市 市政府之始終秉公處理盤根錯節得以次第迎刃而解當年官辦遺留包水之弊制至此始全部永遠革除將來

## 水務營業前途裨益非淺

查房產業主建造房屋原以出租爲其事業與利益之範圍自不應鑿井兼供居戶用水侵及公司營業權上年曾會同南市內地自來水公司呈請公用局除工業用水外在水管達到或雖未到達而公司能爲設管之處得限制開鑿自流井已蒙 市府核准斟酌情形予以限制本年復查有北四川路之北豐樂里張家橋路之祥源里新民路之仁安里等均有出售自流井水情事均經公司查明呈請市公用局取締改由公司給水矣

滬東姚家橋與定海島兩處毗連租界距離公司幹管甚遠該處居戶廠商要求給水公司特爲敷設水管就近與上海自來水公司水管接通購水轉供以維飲用

江灣區內及其本鎮在民國十八年前缺乏自來水飲料污濁曾由公司於十八年四月間敷設水管以供該處居戶飲用迨十九年七月復據江灣市政委員與紳士蔡李二君請求延長水管西至牛郎橋東至三官堂一帶該紳等並願酌籌貼費以利進行當經派員會同公用局及地方士紳代表會勘結果估計此項建設費用約需銀貳萬壹千餘元貼費三成約銀六千餘元需款浩大不獨公司籌畫維艱卽該鄉地方上亦未必有此鉅款津貼且查該處市面未興人烟稀少目前實無裝設水管之必要卽以江灣本鎮而論當未通水管之先據該紳等面稱約有百數十戶可以接用迨水管既達之後實際引用者不足五十戶供過於求公司成本虧耗甚鉅事實具在萬難再蹈前轍卽由公司擬具意見呈請市公用局轉知該紳等將該處一帶實在需要給水者共有若干戶人口若干詳細列表通知公司庶得根據精密計算但使水費收入足以抵償建設成本之虧耗雖無利潤亦所樂從嗣經蔡君洽商酌量擴充擇要先設另行估計仍需銀一萬四千餘元該紳等以地方

無法籌措足數遂告停頓一二八後公司經濟竭蹶更無餘力擴充至本年秋間公用局據市衛生局要求召集雙方代表會商結果由兩局呈請市府撥助地方一千元連同地方自籌之二千元共計銀三千元一併津貼公司并請公司讓減千元公司爲顧全公益起見勉爲敷設此項工程現已竣工給水矣

一、本公司供電華商浦東兩電氣公司一案去歲已磋商大致就緒其與浦東公司擬訂之合同則因主管官廳之審核批准手續展轉協商延至本年十一月間始行簽訂通電工程至本年年底始告完成浦東通電已先於十二月二十日舉行華商通電則定來年一月四日日本市各電氣公司供電綫路之聯絡調劑至此已全部告竣矣

一、大場區大耀電燈公司前由本公司供電自江灣至大場之供電綫路經一二八事變完全摧毀無遺本年大場全鎮修復需電應用公司復自彭浦區另設新綫路通至大場恢復供電大耀方面並擬將供電綫路擴充至劉行羅店一帶他日需要日增必有可觀

一、吳淞區內之供電自本公司接辦後供電設備次第恢復凡沿馬路新建之市屋均已接用電流本年復將供電綫路通至楊行及寶山城廂該處之供電現已超過一二八前寶明供電時之最高記錄

一、查寶山路升順里內居戶用電向由京滬路供給歷十餘年前經江蘇省立閘北水電廠以供電營業權關係迭向路局交涉迄無結果本公司接辦後亦繼續向路局磋商路局方面堅持該地產爲路局所有自應照舊給電不允移交而公司則主張該處在公司營業範圍之內地產權雖爲路局所有而售電營業權自應屬諸公司且該地既由升順房產公司建屋出租屋內供電自不應再由

路局供給迭與交涉亦未得結果至一二八滬變後黃伯樵局長移長兩路公司復據該里居戶之請咸以接用公司交流電爲便於是根據原案重申前請即蒙黃局長慨允雙方商妥移交手續後已于本年六月底執行在案事關營業權之完整先後交涉歷十餘載函牘盈尺至此始獲合法解決此公司對於黃局長之賢明應行附帶表示感忱者也

本公司修改之售電營業章程早經將包燈辦法取銷惟其中一部份之包燈用戶除歷年陸續裝表外尚有官辦時遺留迄今者本年冬間均已分別函知一律改裝電表至年終此項包燈戶除公用路燈及市公安局所轄各區所有特殊情形者外均已先後分裝電表矣

立德油廠設在潭子灣蘇州河北岸每月用電量約有二百三十基羅瓦特在本公司尙未接辦以前爲前公共租界工部局電氣處越界給電交涉多年均以該廠購電合同尙未到期藉詞推諉未肯移交本年六月適上海電力公司供電該廠之水底電纜損壞乃得就此時機會同市公用局交涉收回卽于十一月廿九日起改由本公司供電

公司取締用戶竊電辦法雖力求完善而用戶竊電方法亦層出不窮即使查獲訴諸法律法院往往視爲輕微事件科以少數罰金了案于是竊電者更無忌憚此種困難情形全國各地同業皆然曾由全國民營電業聯合會呈請 中央建設委員會設法救濟旋蒙 中央建設委員會呈請行政院轉咨司法院通令各地各級法院依法嚴厲執行本年冬間公司呈控之竊電案件已蒙法院依法判處徒刑竊電者聞風當可稍有警惕矣

本公司營業區域極東之定海島本係一片漲灘浚浦局填築成島後卽由該局與上海電力公司訂有該島供電辦法本公司以該島在公司營業區域範圍以內特向該局商得同意取消此項辦

法改由本公司供電所有電力公司設置之桿綫變壓設備等統歸本公司備價收回此事已約定于來年一月底辦理移交

一、  
本市政府建設市中心區域規模宏大經緯萬端關於開闢道路築建新廈等計劃均已次第實施水電居市政重要部份自當追隨政府共謀發展惟工程浩大需款甚巨必須預定步驟分期建設庶可籌備材料視實際需要逐漸進行曾由公司先就第一次招領市中心區土地範圍內擬具方案呈請公用局審核嗣由公用局就該區已完成之新路另擬計劃發交公司復議查此項計劃籌設水電祇水管一項已需款約銀一百五十餘萬元時值一二八戰後金融凋敝公司經濟拮据之時實無此財力獨任此項偉大之建設且該區距離原有市廛甚遠自京滬路遷移車站停止進行後影響該區發展匪淺以公司視警所及原定計劃似覺難以適用當經參酌實際需要情形另擬縮小範圍計劃布置水電預計設備費用約銀二十萬元左右呈請公用局復核并擬請市政府酌予津貼俾資進行旋由公用局會同工務局召集公司代表會商結果擬訂三項辦法(一)第一期水電建設費約銀二十萬元仍須視實際需要分期建設(二)市政府在五年內担保是項實際投資之全年收入最低須有百分之十二如不足百分之十二時由市府津貼補足之(三)將來幹管以外之支管仍由公司按照定章向用戶收取貼費此項辦法經市政會議通過後公司即按照訂定計劃次第進行並將供電綫路通至該區附近之沈行鎮供給該區居戶用電



# 本年與上年水電營業統計比較表

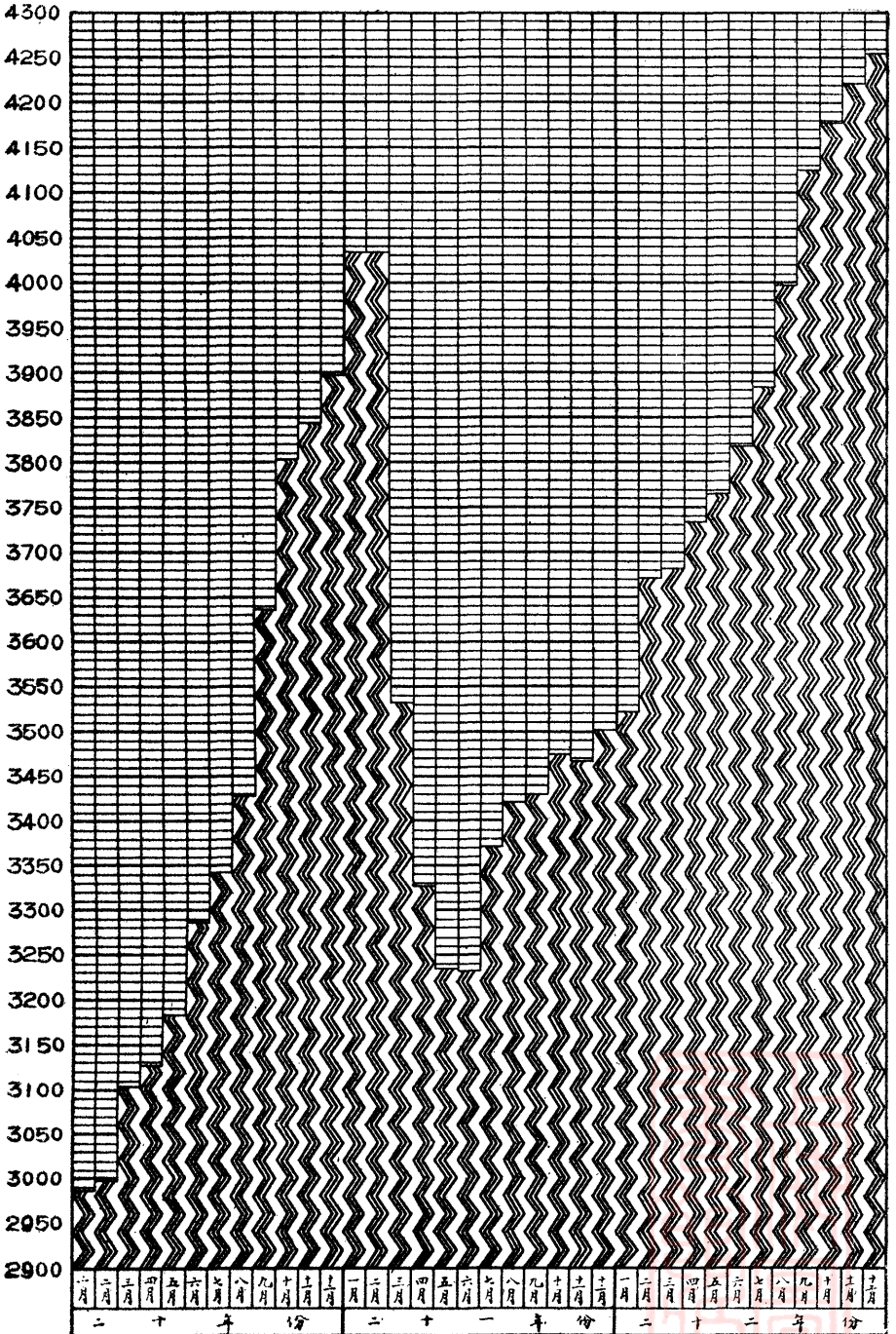
項	目	二十一年底結數	二十一年底結數	兩年比例增減數	增減百分率				
水	包	戶	〇	減	七一				
水	表	戶	四、二五五	增	三、四三一				
電	燈	包	戶	一七九	減	三一〇			
電	燈	表	戶	二一、二四九	增	一八、〇四八			
電	熱	戶	五一	增	四三六				
電	力	戶	九五九	增	八一六				
電	燈	包	蓋	戶	二、〇五八	減	二、二九八		
公路	路	燈	蓋	數	三、三一八	增	二、七五一		
電	燈	表	蓋	戶	一五六、一五六	增	一二六、二五五		
用	電	路	瓦	特	數	二五三、三七〇	增	二〇六、七八〇	
用	電	設	備	瓦	特	數	二、三三二、二〇〇	增	一、九二二、〇〇〇
電	機	力	具	數	戶	二、〇〇〇	增	一、七七四	
電	機	力	具	數	戶	二一、三三三、三九	增	一九、九五九、四	

用水電度數	同業電度數	電力電度數	電熱電度數	電表電度數	公電電度約數	電電度約數	總立方公尺數	全年損失水量數	總立方公尺數	全年水廠用水量數	總立方公尺數	全年售水水量數	總立方公尺數	用水立方公尺數	耗水立方公尺數	居水立方公尺數	用水立方公尺數
四、四七三、九九七	三、四八二、一〇〇	四一、七八七、一五五	二九八、七三六	六、四三五、一九一	九八三、七九八	三九四、三八三	一九二七、九八〇	三三二、〇〇〇	八、五一九、二〇一	一〇、七七九、一八一	八、五一九、二〇一	一、八八一、二〇六	六、六三七、九九五	〇	一、〇三七、六八八	四、三〇六、三八四	三六二、八八九
三、八八四、九三八	二、三四六、〇一〇	三〇、六〇七、二八八	八五、八四三	三、四六二、六〇三	七一二、一七三	三四六、五三九	二、二九六、五九〇	三八七、〇六九	五、七〇六、九三〇	八、三九〇、五八九	五、三四四、〇六三	八、四三三、五一八	四、三〇六、三八四	增	增三、一七五、一六五	增二、三三一、六四七	減
增 五八九、〇五九	增 一、一三六、〇九〇	增 一、一七九、八六七	增 二一二、八九三	增 二、九七二、五八八	增 二七一、六二五	增 四七、八四四	減 三六八、六一〇	減 五五、〇六九	增 八一二、二七一	增 二、三八八、五九二	增 一、七五、一六五	增 八四三、五一八	增 三三一、六四七	增	增 一、一七五、一六五	增 三三一、六四七	減
增 一五・一六	增 四八・四二	增 三六・五二	增 二四八・〇〇	增 八五・八四	增 三八・一四	增 一三・八〇	減 一一・六一	減 一四・三七	增 四九・二七	增 二八・四六	增 五九・四一	增 八一・二八	增 五四・一四	增	增 五九・四一	增 五四・一四	增 一〇〇・〇〇



其他雜項收入	二九、一三九·四七	一六、五七〇·九二	增一二、五六八·五五	增	七五·八四
水電各項總收入	三、七三三、二三九·四四	二、四八五、一八七·五二	增一、二四八、〇五一·九二	增	五〇·二一
每立方公尺水價	〇·九四	〇·八九	〇·〇五	增	五·六一
每均售電價	〇·四九八	〇·四六二	〇·〇三六	增	七·七九
電燈用戶與全營業區域內居戶數之比例百分率	一六·六七	一八·〇八	一·四一	減	七·七九
全營業區域內平均每人所得之饋電度數	一一三	一〇六	七	增	六·六〇
售電度數與饋電度數之比例百分率	八九·二〇	八〇·二〇	九·〇〇	增	一一·二二
售水量與給水量立方公尺數之比例百分率	七九·〇三	六八·〇一	一一·〇一	增	一六·一八
查獲用戶竊電次數	六四	三〇	三四	增	一一三·三三
查獲用戶竊水次數	二	二	〇	〇	〇

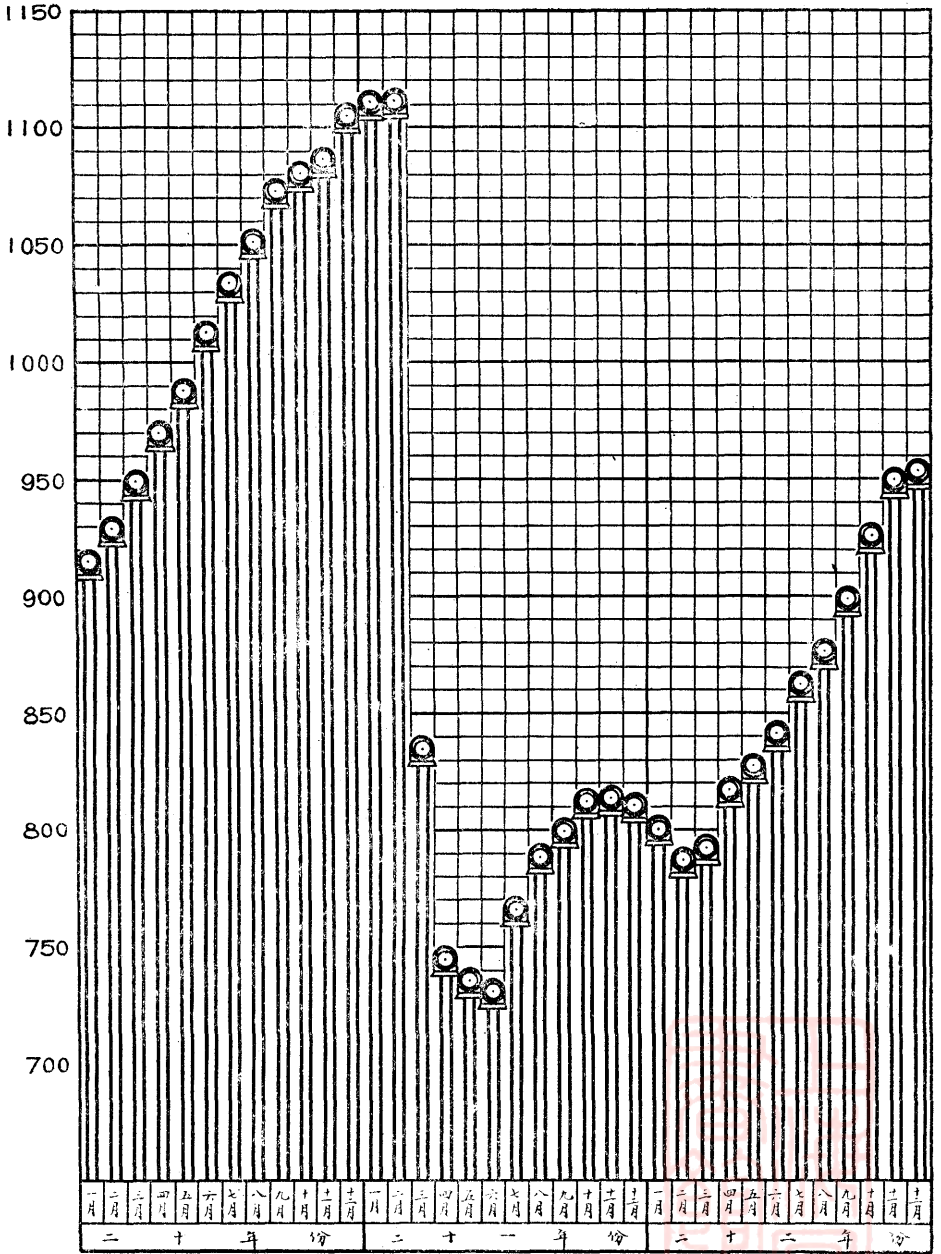
# 近三年水用戶逐月增減比較圖



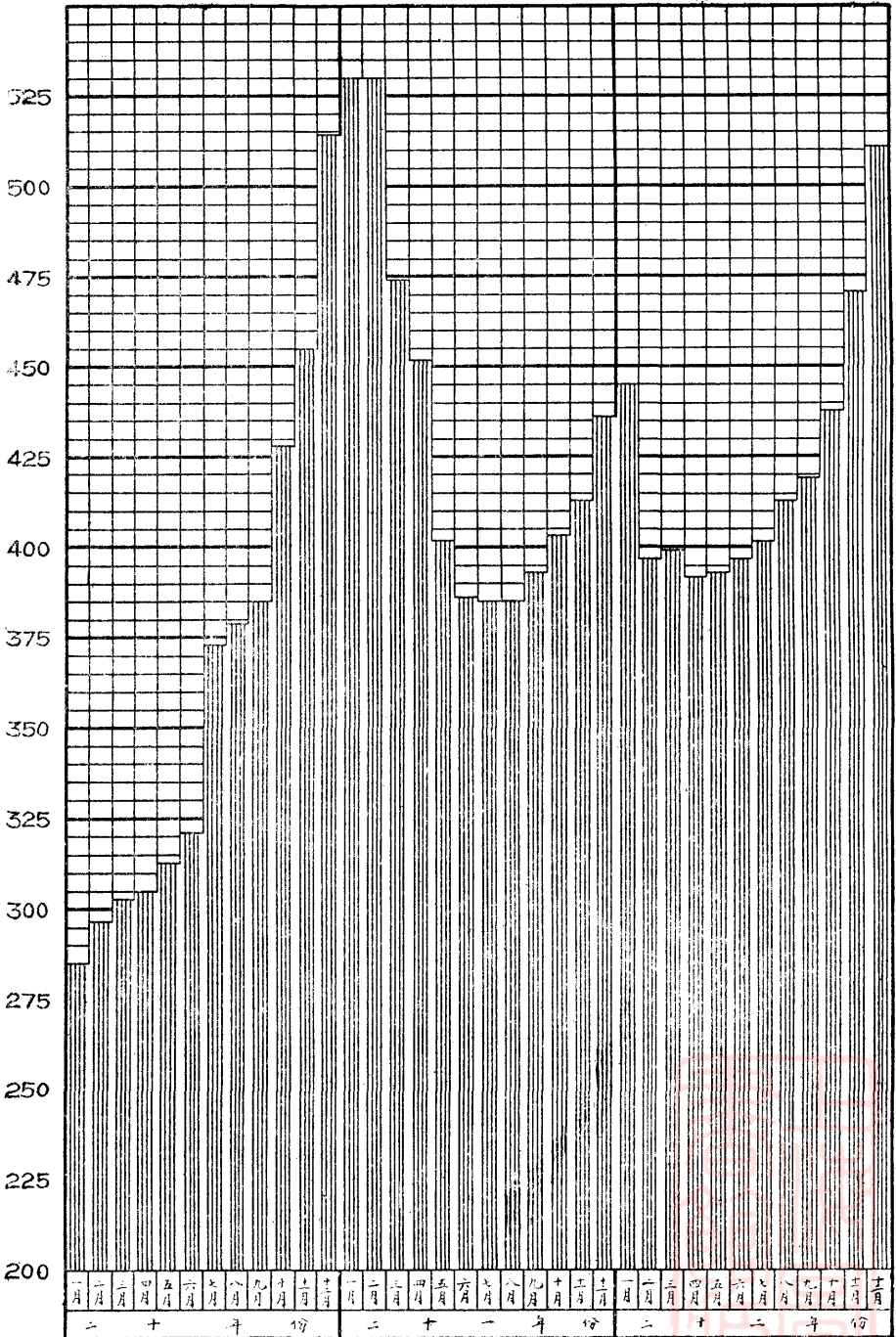
# 近三年電燈戶逐月增減比較圖



# 近三年電力戶逐月增減比較圖

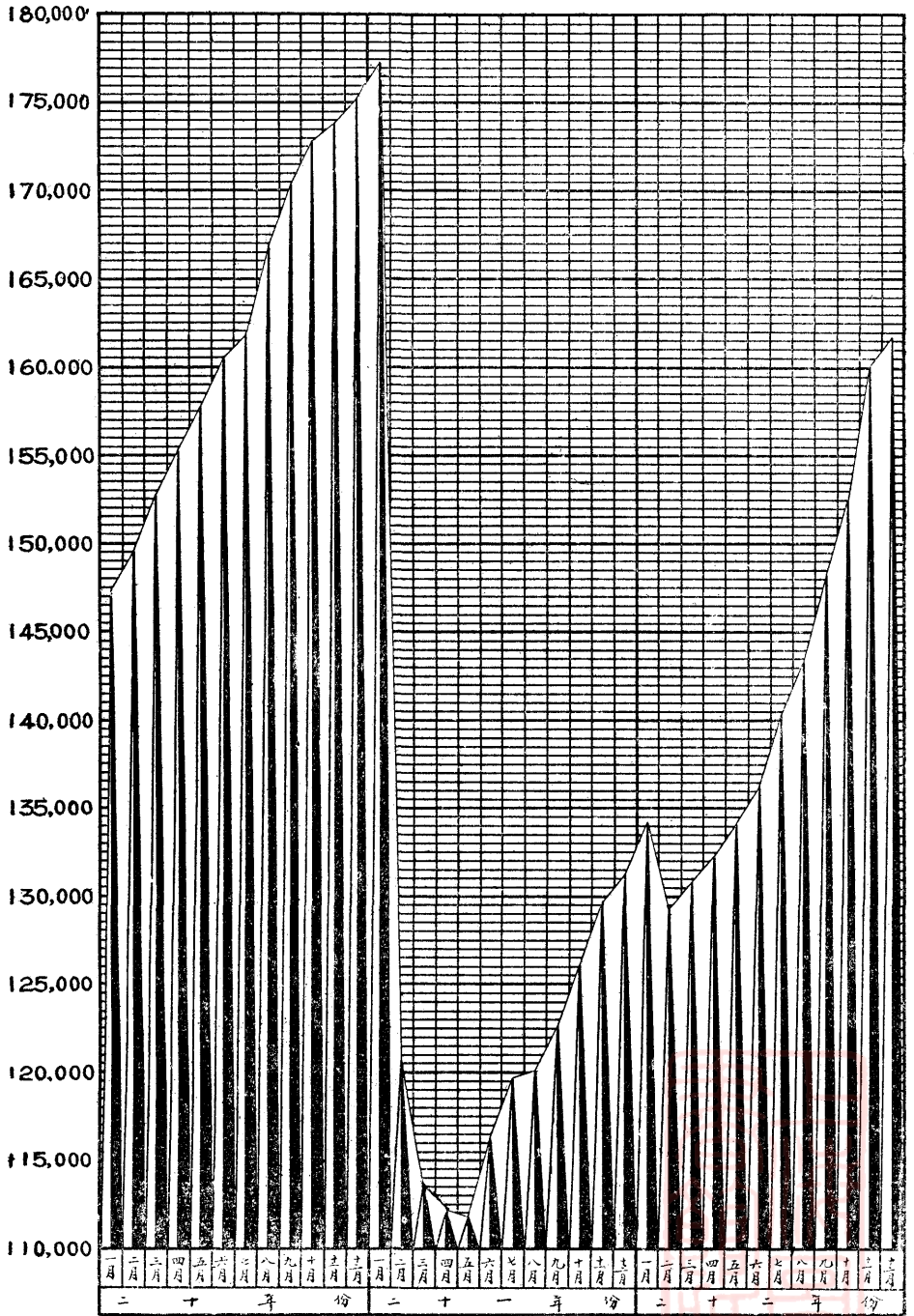


# 近三年電熱戶逐月增減比較圖





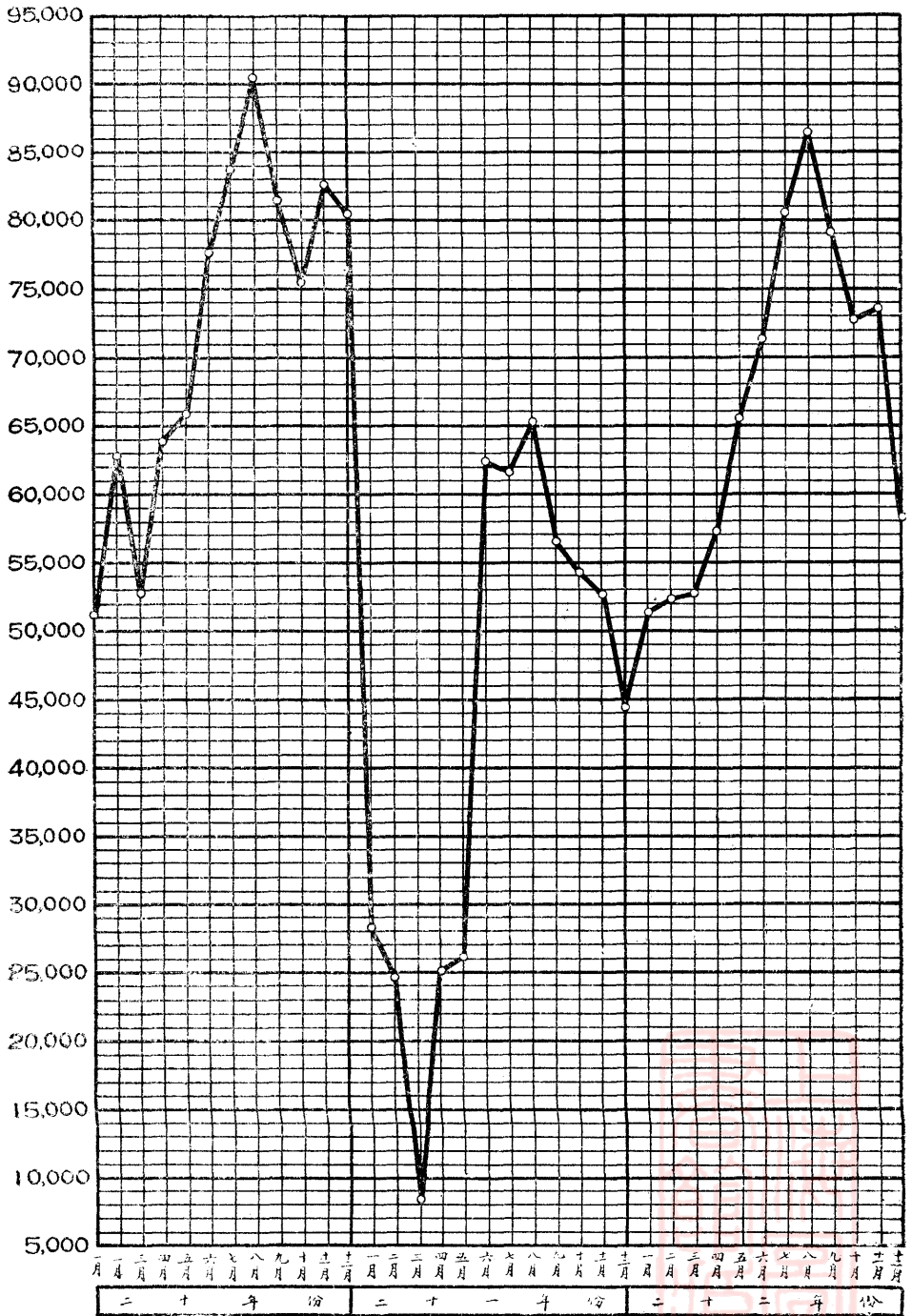
### 近三年電燈戶電燈盞數逐月增減比較圖



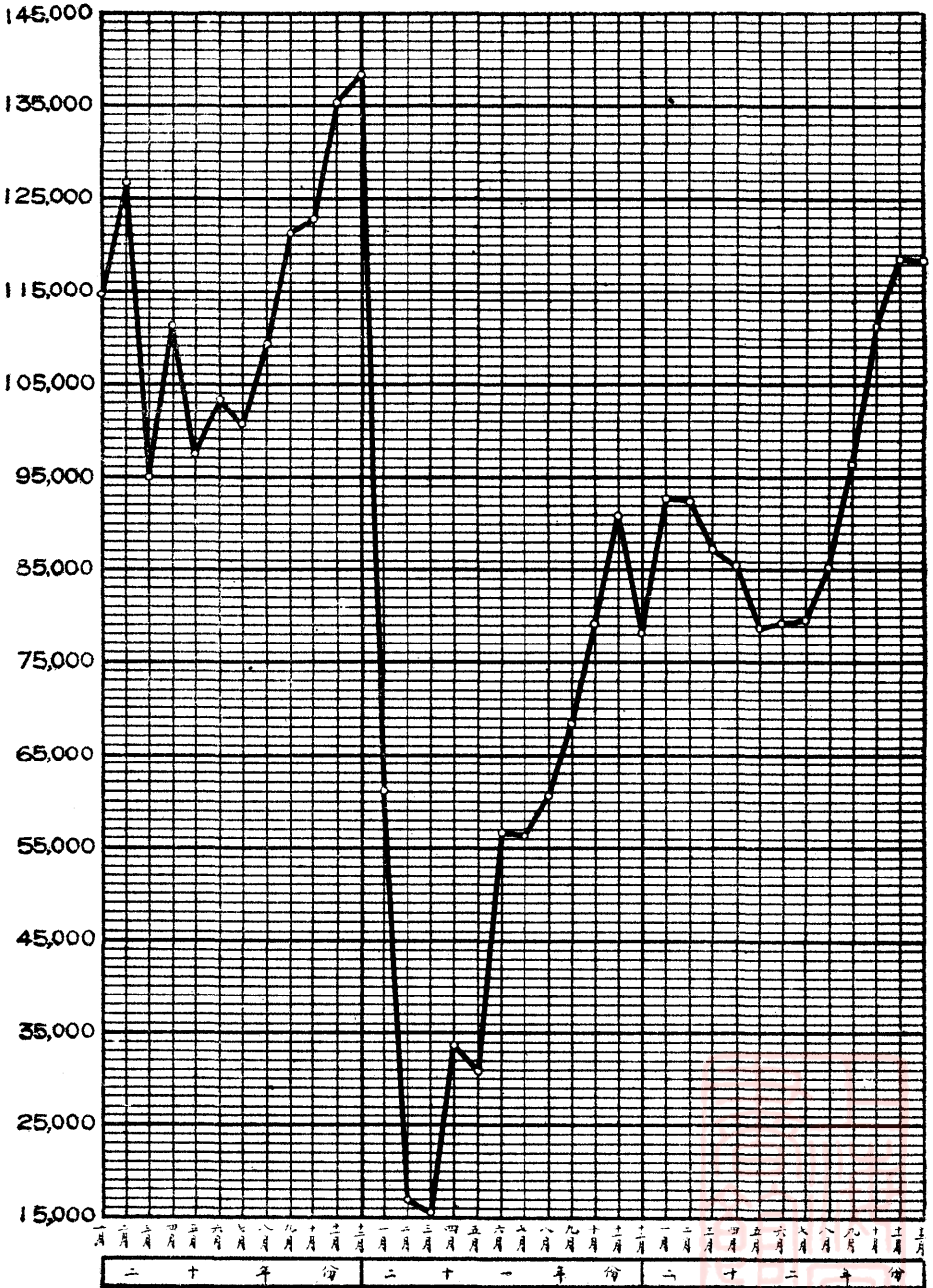
# 近三年電力戶電動機馬力數逐月增減比較圖



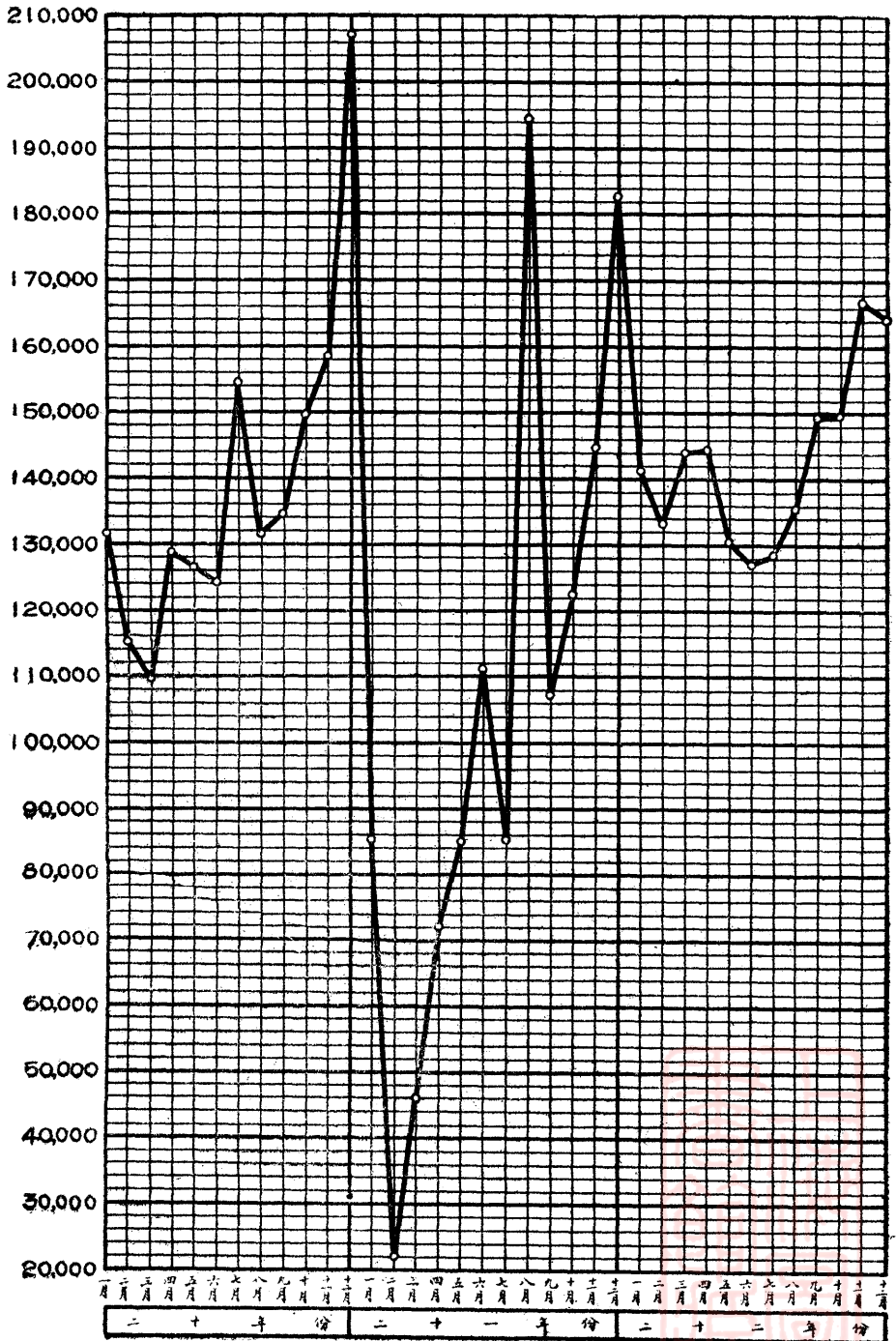
# 近三年水費逐月增減比較圖



# 近三年電燈費逐月增減比較圖



# 近三年電力費逐月增減比較圖





## 六 經濟狀況

本年一月十七日銀團借款成立之後公司經濟漸臻安穩狀態所有新舊債務均經斟酌緩急權衡輕重或爲一次清償或爲分期攤還故負債雖重而措置尙覺裕如本屆上半年營業平平勉敷開支下半年營業日有起色收入較豐不獨一年內還本付息從未愆期並得出其餘力擴充設備推廣業務且美滙步鬆公司按月拔還斯可達工廠機欸逐漸減輕負擔設無意外變端預計還清之日以滙兌之餘潤必能集成鉅欸爲添置第三部發電機之用故形式上公司今年舉借鉅欸其實借新還舊對外負債較諸上年僅增五萬餘元茲將資產負債以及收支各欸逐項比較分述如下

一、資產之增加 本公司以營業區域之遼闊業務進展方興未艾對於工程設備年有鉅額之添置本屆重以歸併吳淞寶明公司籌辦市中心區水電設備及接通南市浦東饋電線路所費尤多核計水務各項設備增加十三萬八千九百餘元電務各項設備增加八十二萬一千六百餘元器具設備增加七千六百餘元其他如營業權一項亦以歸併吳淞營業區域因而較上屆增加六萬七千八百餘元統盤覈計關於固定資產之增加已達一百零三萬六千餘元之鉅至于流動資產方面銀行錢莊往來一項存有鉅數其他互有增減核計實在增加額爲四十七萬八千餘元尙有開辦費一項本屆減少推提四千元綜計資產方面較上屆增加一百五十一萬餘元

二、資本及負債 本公司續招股本中經淞滬事變延未足額乃于上屆股東會議決將二十年度官利一部份移作股本加以歸併吳淞寶明公司案內所應撥給之本公司股份照數移轉是以計至本屆止所有股本原額四百萬元中之未繳股本三千六百餘元及續招股本二百萬元中之缺額

三十一萬七千五百餘元均經收足至負債方面自銀團借款成立歸還舊債貸款爲數甚夥雖屬借新還舊挹彼注茲然于債額上不無增加查抵押借款一項即係銀團借款與舊有小借款合併計算比較上屆增加一百八十二萬一千一百餘元定期借款比較減少六十一萬六千四百餘元存款內斯可達機欸一項計歸還七十二萬八千九百餘元其他普通存款則略有增加計一萬八千九百餘元用戶保證金一項以營業逐漸恢復及華商浦東兩同業饋用本公司電流故增加有二十六萬餘元之多至其他各項流動負債增減相抵共減少六十九萬六千九百餘元綜計負債方面較諸上屆僅增五萬七千八百餘元連同本屆提存折舊準備金三十二萬四千四百餘元所有資本及負債之增加總數爲七十萬零三千五百餘元

### 三、

收支比較 本屆收入總額三百七十三萬三千二百餘元較諸二十年度相差無幾約計尙少百分之八·五強如與上屆相較則已激增百分之五十強支出總額二百九十二萬六千六百餘元較諸二十年度減輕百分之七·六強如與上屆相較則僅增百分之四·五強深知營業恢復之非易固有待于費用之撙節綜合收支兩比盈餘八十萬零六千五百餘元以之彌補上屆虧損四十萬零零一百餘元以及提存公積四萬零六百餘元卹養二千餘元綽有餘裕而欲支配股息則僅存三十六萬三千七百餘元尙感不足斯猶引爲缺憾者也



# 商辦開北水電

## 財產

中華民國二十二年

# 股份有限公司

## 目錄

十二月三十一日止

<b>固定資產</b>					
<b>水務土地</b>					
恆豐路水廠基地...	112,118.92	233,318.70			
剪滋橋水廠基地...	121,199.78				
<b>水務房屋</b>					
恆豐路水廠房屋...	165,611.40	165,611.40			
<b>製水設備</b>					
新水廠打樣費 ...	20,363.99	1,289,428.91			
新水廠填泥費 ...	26,302.71				
進水間建築費 ...	40,274.70				
渾凝池及清水池...	222,270.14				
快濾池及清水池...	119,070.30				
幫浦間建築費 ...	82,532.15				
水塔 ...	40,948.90				
明礬間建築費 ...	7,291.67				
電氣變壓所 ...	8,550.84				
變壓所及機間裝置	44,122.48				
木橋地溝 ...	4,385.12				
鍋爐幫浦馬達 ...	388,497.11				
銅絲網 ...	16,074.19				
水管凡而陰井 ...	208,439.73				
綠氣機加礬機聽漏器	18,122.98				
老廠改建清水池...	23,009.44				
自流井 ...	15,742.06				
修築開股橋 ...	3,430.40				
<b>輸水設備</b>					
三十六吋水管 ...	821,302.66	2,167,221.47			
三十六吋凡而 ...	58,001.86				
水管 ...	1,124,690.05				
凡而 ...	48,589.37				
海亭 ...	23,601.09				
寶山路水塔 ...	43,267.65				
建築水電路 ...	20,000.00				
架管橋樑 ...	22,447.55				
工具 ...	5,321.24				
<b>給水設備</b>					
水表 ...	89,050.27	127,561.65			
水表較驗機 ...	5,562.24				
水管凡而及零件...	32,949.14				
<b>移右行</b>	3,983,142.13	3,983,142.13			
<b>承左行</b>	3,983,142.13	3,983,142.13			
<b>電務土地</b>					
軍功路電廠基地...	185,028.00	250,301.32			
各路變壓所基地...	65,273.32				
<b>電務房屋</b>					
各路變壓所房屋...	62,102.50	208,114.49			
江灣事務所房屋...	24,384.12				
工房宿舍 ...	108,245.68				
材料房 ...	13,382.19				
<b>發電設備</b>					
幫浦透平發電機...	3,673,050.66	4,444,060.12			
電廠打樁工程 ...	68,013.00				
電廠底脚工程 ...	81,056.79				
電廠打樣費 ...	34,495.19				
電廠建築工程 ...	503,348.24				
鐵房鋼料 ...	35,416.67				
鐵路鋼軌 ...	7,937.94				
較油濾油機 ...	20,603.66				
化驗室機件 ...	10,999.22				
煤灰車電焊車 ...	4,768.90				
工具 ...	4,369.85				
<b>配電設備</b>					
桿 纜 ...	1,499,643.82	3,517,559.10			
鋼 桿 ...	93,623.26				
地 纜 ...	562,748.87				
電 纜 橋 樑 ...	19,332.65				
各路變壓所建築工程	204,503.74				
變壓器及開關 ...	1,088,025.69				
工 具 ...	49,681.07				
<b>給電設備</b>					
電 表 ...	186,142.95			258,831.58	
鐵壳鉛絲盒 ...	38,749.19				
火爐馬達 ...	13,895.26				
電表較驗機 ...	6,888.76				
雜 件 ...	13,155.42				
<b>房地產</b>					
北四川路阿瑞里房地	354,674.82	354,674.82			
<b>器具</b>					
集成公司 ...	87,604.02	87,604.02			
<b>營業權</b>					
中興公司 ...	565,390.49	565,390.49			
<b>移右行</b>	13,669,678.07	13,669,678.07			

<b>承左行</b>	13,669,678.07	13,669,678.07	
<b>流動資產</b>			
<b>存料</b>			
(水)水管 ...	154,246.04	1,212,412.10	
水表水表箱 ...	187,886.76		
凡而龍頭套筒海亭梯 ...	52,317.86		
大小頭光頭導頭鐵灣羅絲雜件	28,529.50		
明礬綠氣黃沙石子水泥青鉛	13,179.33		
(電)光絲風雨綫石綿綫皮綫	177,714.95		
地底纜	223,988.62		
水泥桿鋼桿木桿及附件...	67,865.11		
變壓器及附件 ...	74,566.19		
電表鉛絲盒 ...	170,624.18		
保險器避雷器調整器 ...	15,917.38		
電灶火爐馬達熱水箱 ...	2,655.36		
機料工具 ...	23,458.49		
煤 屑 ...	19,462.33		
<b>有價證券</b>			
工部局公債票 ...	46,153.85	107,138.06	
上海電力公司優先股 ...	11,188.81		
寶山縣塘工債券...	3,880.00		
九六內國公債 ...	3,000.00		
上海市政公債 ...	21,585.00		
金融長期公債 ...	90.00		
十九年短期關稅庫券 ...	1,040.40		
浦東電氣公司股票 ...	20,000.00		
民生印刷所信用債券 ...	200.00		
<b>存出保證金</b>			
上海市政府 ...	20,000.00	78,007.66	
上海電力公司 ...	57,342.66		
上海電話局 ...	465.00		
吳淞辦事處基地押租 ...	200.00		
<b>存入保證金代用品</b>			
上海市政公債 ...	1,150.00	75,150.00	
本公司存摺存單...	74,000.00		
<b>暫時欠款</b>			
開北商會市經董保衛團借款	12,500.00	144,960.80	
集成公司 ...	126,154.25		
中興公司 ...	6,306.55		
<b>移右行</b>	15,287,346.69	15,287,346.69	
<b>承左行</b>	15,287,346.69	15,287,346.69	
<b>暫時欠款</b>			
華成號 ...	1,481.21	16,269.09	
開灤公司 ...	800.00		
通用公司 ...	11,787.88		
興華公司 ...	100.00		
黃發記 ...	100.00		
庶務股 ...	2,000.00		
<b>應收款項</b>			
未收水費 ...	189,961.62	642,220.04	
未收電燈費 ...	232,111.38		
未收電力費 ...	214,490.47		
未收電熱及火爐租費 ...	3,334.80		
未收阿瑞里房租...	2,321.77		
<b>應收票據</b>	2,836.36	2,836.36	
<b>銀行錢莊往來存款</b>			
交通銀行 ...	32,966.09	274,385.55	
四行儲蓄會 ...	21,129.58		
浙江興業銀行 ...	60,691.39		
金城銀行 ...	11,873.57		
鹽業銀行 ...	10,729.32		
墾業銀行 ...	11,173.38		
四明銀行 ...	15,144.31		
國華銀行 ...	10,525.09		
上海市銀行 ...	11,602.92		
上海銀行 ...	9,294.69		
永亨銀行 ...	13,555.62		
恆利銀行 ...	12,994.26		
勸工銀行 ...	10,407.43		
農工銀行 ...	17,394.66		
永豐莊 ...	1,086.65		
滋豐莊 ...	7,801.73		
滋康莊 ...	7,005.70		
恆巽莊 ...	3,270.15		
大德莊 ...	3,302.98		
四行儲蓄會美金戶 ...	2,436.03		
<b>現金</b>	12,552.20	12,552.20	
<b>其他資產</b>			
<b>開辦費</b>	131,316.38	131,316.38	
<b>移右行</b>	16,366,926.31	16,366,926.31	

**商 辦 開 北 水 電**  
**資 產**  
中華民國二十二年

**股 份 有 限 公 司**  
**負 債 表**  
十二月三十一日止

<u>資 產 之 部</u>				
<b>固 定 資 產</b>				
水務設備	土 地	...	233,318.70	
	房 屋	...	165,611.40	
	製水設備	...	1,289,428.91	
	輸水設備	...	2,167,221.47	
	給水設備	...	127,561.65	3,983,142.13
電務設備	土 地	...	250,301.32	
	房 屋	...	208,114.49	
	發電設備	...	4,444,060.12	
	配電設備	...	3,517,559.10	
	給電設備	...	258,831.58	8,678,866.61
其 他	阿瑞里房地產...	...	354,674.82	
	器 具	...	87,604.02	
	營 業 權	...	565,390.49	1,007,669.33
				13,669,678.07
<b>流 動 資 產</b>				
	存 料	...	...	1,212,412.10
	有價證券	...	...	107,138.06
	存出保證金	...	...	78,007.66
	存入保證金代用品...	...	...	75,150.00
	暫時欠款	...	...	161,229.89
	應收款項	...	...	642,220.04
	應收票據	...	...	2,836.36
	銀行錢莊往來存款...	...	...	274,385.55
	現 金	...	...	12,552.20
				2,565,931.86
<b>其 他 資 產</b>				
	開 辦 費	...	...	131,316.33
				<u>16,366,926.31</u>

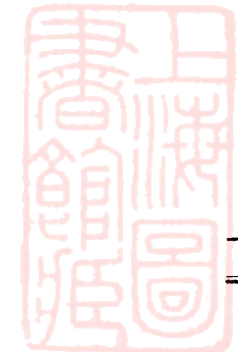
<u>負 債 之 部</u>				
<b>資 本 金</b>				
	股本原額	...	...	4,000,000.00
	續招股本	...	...	2,000,000.00
				6,000,000.00
<b>公 積 金</b>				
				40,645.82
<b>準 備 金</b>				
	固定資產折舊準備...	...	...	1,885,551.84
	證券跌價準備	...	...	3,000.00
	備抵呆帳準備	...	...	217,500.00
	滙兌損失準備	...	...	50,000.00
				2,156,051.84
<b>固 定 負 債</b>				
	抵押借款	...	...	3,163,832.17
	定期借款	...	...	240,000.00
				3,403,832.17
<b>流 動 負 債</b>				
	卹 養 金	...	...	9,588.12
	職員保證金	...	...	26,756.51
	水電商保證金	...	...	61,483.53
	用戶保證金	...	...	1,013,773.07
	存出保證金代用品...	...	...	77,342.66
	存 款	...	...	2,366,419.47
	暫時存款	...	...	55,452.72
	賒買貨價	...	...	300,366.84
	股息存款	...	...	234,950.03
	未付歷年官紅利	...	...	4,411.60
	未付本屆股息	...	...	363,780.06
	未付報酬金	...	...	88,349.77
	未付費用	...	...	47,680.09
	未付利息	...	...	95,932.33
	應付票據	...	...	20,109.68
				4,766,396.48
				<u>16,366,926.31</u>

**商 辦 開 北 水 電**  
**損 益**  
中 華 民 國

<u>損 失 之 部</u>						
<b>水務費用</b>						
製水費...	...	...	...	...	164,395.14	
輸水費...	...	...	...	...	35,602.33	
給水費...	...	...	...	...	<u>28,942.21</u>	228,939.68
<b>電務費用</b>						
發電費...	...	...	...	...	1,243,584.21	
配電費...	...	...	...	...	85,240.77	
給電費...	...	...	...	...	<u>66,826.64</u>	1,395,651.62
營業費用	...	...	...	...	...	84,050.97
事務費用	...	...	...	...	...	265,963.01
<b>其他費用</b>						
利息...	...	...	...	...	547,496.40	
兌換損失...	...	...	...	...	18,244.15	
阿瑞里房地產維持費	...	...	...	...	<u>2,373.51</u>	568,114.06
市政府電氣事業報酬金	...	...	...	...	...	38,458.99
<b>攤提及準備</b>						
攤提營業權	...	...	...	...	17,000.00	
攤提開辦費	...	...	...	...	4,000.00	
提存水務資產折舊準備	...	...	...	...	93,745.59	
提存電務資產折舊準備	...	...	...	...	210,714.13	
提存器具折舊準備	...	...	...	...	17,520.80	
提存阿瑞里房屋折舊準備	...	...	...	...	<u>2,500.00</u>	345,480.52
開除上屆虧損	...	...	...	...	...	400,122.42
提存公積金	...	...	...	...	...	40,645.82
提存卹養金	...	...	...	...	...	2,032.24
提存本屆股息	...	...	...	...	...	363,780.06
						<u>3,733,239.44</u>

**股 份 有 限 公 司**  
**計 算 書**  
二 十 二 年 度

<u>利 益 之 部</u>						
<b>水務營業收入</b>						
水費收入...	...	...	...	...	801,386.41	
雜項收入...	...	...	...	...	<u>32,392.32</u>	833,778.73
<b>電務營業收入</b>						
電燈收入...	...	...	...	...	1,105,069.11	
電力收入...	...	...	...	...	1,621,732.15	
電熱收入...	...	...	...	...	14,029.24	
製水用電力收入	...	...	...	...	93,860.11	
公用路燈收入	...	...	...	...	21,523.36	
雜項收入...	...	...	...	...	<u>14,107.27</u>	2,870,321.24
<b>其他收入</b>						
阿瑞里房租收入	...	...	...	...	27,944.61	
工廠房地租收入	...	...	...	...	1,120.00	
股票過戶費	...	...	...	...	<u>74.86</u>	29,139.47
						<u>3,733,239.44</u>



商辦開北水電  
各項費  
中華民國

水務費用			
製水費	燃料...	93,860.11	
	購水費...	15,475.35	
	薪膳...	5,480.84	
	工食...	22,749.39	
	消毒...	21,593.95	
	消耗材料...	2,178.92	
	工具...	829.02	
	修理...	1,427.34	
	保險...	356.92	
	文具印刷...	70.84	
	雜費...	372.46	
		<u>164,395.14</u>	
輸水費	薪膳...	4,670.70	
	工食...	20,876.33	
	消耗材料...	1,634.02	
	工具...	817.66	
	修理...	7,228.01	
	文具印刷...	70.70	
	地租...	137.07	
	雜費...	167.84	
		<u>35,602.33</u>	
給水費	薪膳...	6,443.40	
	工食...	12,621.88	
	消耗材料...	8,860.72	
	工具...	47.20	
	修理...	5.00	
	文具印刷...	149.90	
	檢查獎金...	20.00	
	雜費...	794.11	
		<u>28,942.21</u>	
移右行		<u>228,939.68</u>	

承左行			228,939.68
電務費用			
發電費	燃料...	637,468.88	
	購電費...	471,186.85	
	薪膳...	34,939.92	
	工食...	62,764.23	
	工具...	1,409.25	
	消耗材料...	13,510.45	
	修理...	8,270.41	
	保險...	4,283.08	
	文具印刷...	279.64	
	化驗...	311.55	
	雜費...	9,159.95	
		<u>1,243,584.21</u>	
配電費	薪膳...	9,028.50	
	工食...	34,163.81	
	消耗材料...	26,187.63	
	工具...	2,971.49	
	修理...	6,468.03	
	文具印刷...	277.58	
	地租...	1,628.00	
	雜費...	4,515.73	
		<u>85,240.77</u>	
給電費	薪膳...	19,265.60	
	工食...	40,464.61	
	消耗材料...	1,654.93	
	工具...	193.79	
	修理...	65.72	
	文具印刷...	628.52	
	檢查獎金...	3,398.52	
	雜費...	1,154.95	
		<u>66,826.64</u>	
移右行		<u>1,395,651.62</u>	
移右行		<u>1,624,591.30</u>	

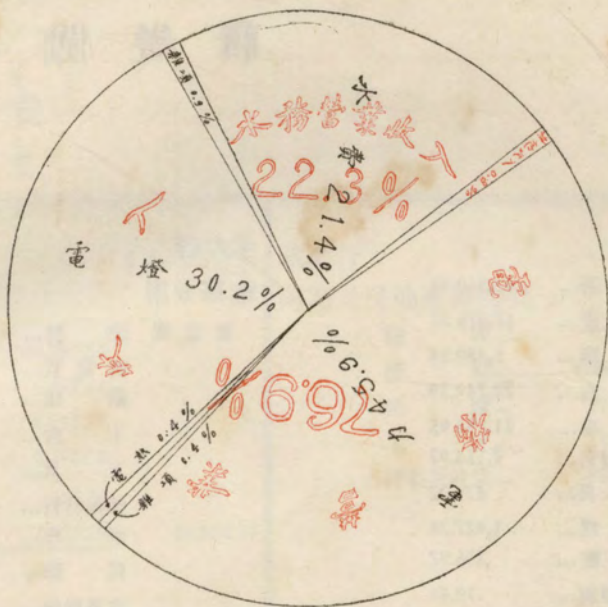
股份有限公司  
用明細表  
二十二年度

承左行			\$ 1,624,591.30
營業費用			
薪膳...	64,749.34		
文具印刷...	9,862.64		
印花稅...	5,510.00		
郵電...	1,392.16		
廣告...	209.54		
雜費...	2,327.29	84,050.97	
		<u>84,050.97</u>	
事務費用			
薪膳...	77,285.22		
工食...	36,712.51		
警餉...	6,169.10		
夫馬津貼...	27,269.57		
文具印刷...	10,638.82		
郵電...	5,140.71		
書報...	341.26		
購置...	10,048.69		
廣告...	1,890.18		
交際...	3,100.49		
查帳費...	300.00		
法律費...	7,287.22		
捐稅...	9,103.38		
修理...	16,425.08		
保險...	3,139.18		
房地租...	9,741.90		
旅費...	1,328.74		
公益...	9,983.60		
聘金...	979.00		
雜費...	29,078.36	265,963.01	
		<u>265,963.01</u>	
移右行		<u>1,974,605.28</u>	

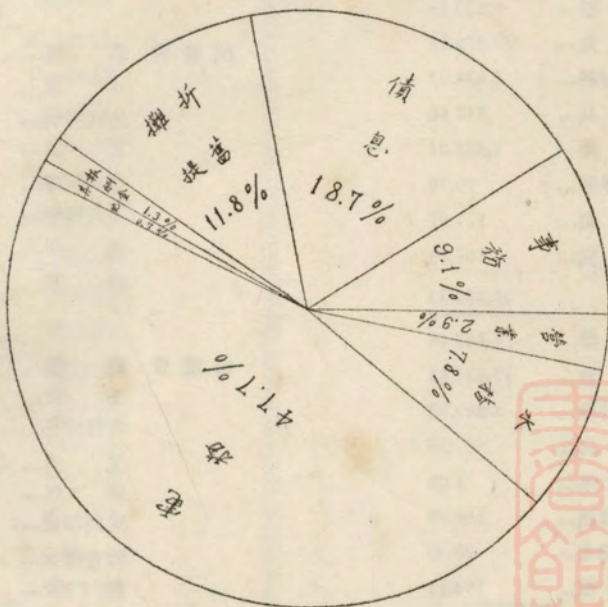
承左行			1,974,605.28
阿瑞里房地產維持費			
修理...	511.13		
房捐...	1,246.08		
保險...	176.70		
工資...	183.26		
房租徵收費...	256.34	2,373.51	
		<u>2,373.51</u>	
		<u>1,976,978.79</u>	



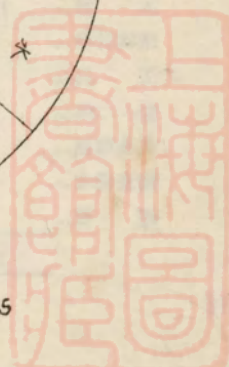
## 二十二年度各項收支分析表



全年總收入 \$3,733,239.44



全年總支出 \$2,926,658.85



## 歷 年 盈 虧 比 較 表

款 目 年 份	盈 餘 金 額	淨 餘 金 額	虧 損 金 額
民國十三年	\$ 122,820.000	\$ 19,390.170	
民國十四年	\$ 396,754.316	\$ 183,599.246	
民國十五年	\$ 449,062.898	\$ 204,151.398	
民國十六年	\$ 385,331.843	\$ 106,691.873	
民國十七年	\$ 601,374.263	\$ 257,099.593	
民國十八年	\$ 734,449.485	\$ 325,585.605	
民國十九年	\$ 713,807.370	\$ 259,724.580	
民國二十年	\$ 900,815.770	\$ 325,187.760	
民國二十一年			\$ 400,122.420
民國二十二年	\$ 806,580.590		

以上各帳均經監察人覆核無訛簽字存案

審查商辦閘北水電股份有限公司

民國二十二年帳目證明書

逕證明者本會計師已將

貴公司截至民國二十二年十二月三十一日止一年內

之帳簿及憑證審查完竣契據證券及現款等業經於最

近期內會同檢閱無誤存料及銀行錢莊往來亦經與存

料盤存報告及清單摺據等核對相符除另具報告書外

本會計師特證明上揭決算表係表示 貴公司上開日

期之真實財政狀況及營業情形須至證明者

右致

商辦閘北水電股份有限公司

徐永祚會計師總事務所

主任會計師徐 永 祚 囑

中華民國二十三年二月二十日

董事長  
施肇曾

常務董事

徐春榮  
樂振葆  
朱壽丞  
馮炳南  
王子崧

董  
事

施丙之  
沈聯芳  
錢新之  
陳炳謙  
陸伯鴻  
朱孔嘉  
王顯華  
何樸軒  
鍾秉峯

監察人

王雲甫  
徐乾麟  
李濟生  
施博羣

總經理  
陸伯鴻



上海图书馆藏书



A541 212 0008 42448





1600

