

李  
白

二十三  
五

關  
適  
懷  
思  
感  
遇  
題  
詠  
雜  
言  
寫  
懷

談  
物  
聞  
時  
哀  
傷



閑適  
寫懷  
懷鬼  
詠物  
感遇  
閨情  
題詠  
哀傷  
雜詠

共十二

李白卷二十三之五



分類補註李太白詩卷之二十三

閑適

與元丹丘方城寺談玄作

茫茫大夢中惟我獨先覺騰轉風火來假合作  
容貌滅除昏疑盡領略入精要澄慮觀此身因  
得通寂照朗悟前後際始知金仙妙幸逢禪居  
人酌玉坐相召彼我俱若喪雲山豈殊調清風  
生虛空明月見談笑怡然青蓮宮永願恣游規

**齊賢曰**

莊子齊物篇南郭子綦曰今者吾喪我

**汝知之乎**

注我自忘矣謝靈運七里灘詩誰謂

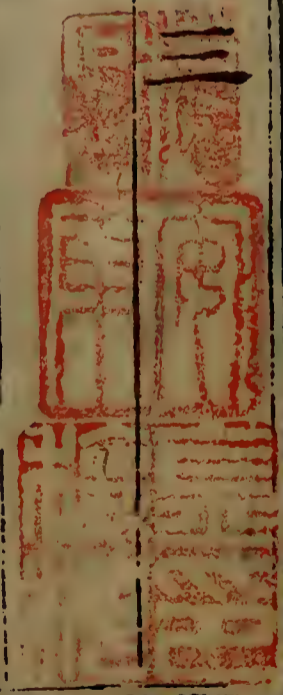
古今殊異

世可同調注謂音聲之和

子且有大覺而後知此其大夢也而慮者自

莊

詩注卷之二十三





以為覺竊竊然知之騰轉風火來假合作容貌

此言人之幻身由地水火風四大假合而成也

虛皇因十九章經云子知悲人不能悲身地水

火風假合四大挺土為器托炬火中而得堅固

子身猶器法猶炬火能捍子身成不壞貧維摩

詰經云是身無我為如火是身無壽為如風是

身無作風力所轉楞嚴經佛問圓通文殊師利

法王子說偈對佛曰淨極光通達寂照含虛空

却來觀世間猶如夢中事又曰爾時世尊問維

摩詰汝欲見如來為以何等觀如來乎維摩詰

言如自觀身寶相觀佛亦然我觀如來前際不

來後際不去今則不住不觀又明明相善薩曰種

異空種異為二四種性即是空種種性如前際後

際空故中際亦空若能如是知諸種種性者是為

不二法門又維摩詰曰法無有人前後際斷故

玉皇本行經曰忍辱修行三千二百劫始證金

仙號曰清淨自然覺王如來教誡菩薩劉玄休

詩上字來清風楞嚴經云風性無體若生虛空

風時虛空當滅若有生滅不名虛空名為虛空



云何風出虛空寂然不參流動如來藏中性空  
真風清淨本然周徧法界番兵詩虛空來悲風  
維摩經偈日月淨脩廣如青蓮心淨已  
度禪定楞嚴經縱觀如來青蓮花眼

尋高鳳石門山中元丹丘

尋幽無前期乘興不覺遠蒼厓渺難涉白日忽  
欲晚未窮三四山已歷千萬轉寂寂聞猿愁行  
行見雲收高松來好月空谷宜清秋溪深古雪  
在石斷寒泉流峯巒秀中天登眺不可盡丹丘  
遙相呼顧我忽而哂遂造窮谷間始知靜者閑  
留歡達永夜清曉方言還

**齊賢曰**

王子猷日乘

案詩白日忽已暝論語夫子何哂由也  
列子周穆王築臺號日中天之臺班固西都賦



樹中天之華闕翰曰  
中天言高及天半

安州般若寺水閣納涼喜遇薛真外又

脩然金園賞遠近舍晴光樓臺成海氣草木皆

天香忽逢青雲士共解丹霞裳水退池上熱風

生松下涼吞討破萬象褰窺臨衆芳而我遺有

漏與君用無方心垢都已滅永言題禪房

志海傍蜃氣成樓臺青雲之士見前梁武帝與  
達磨曰朕造寺寫經度僧有何功德對曰此但

人天小果有漏之因如影隨形雖有非實繫辭  
曰神無方而易無體**士贊曰**莊子曰古之真人

脩然而往脩然而來黃庭經云黃庭內人服錦  
衣紫霞飛裾雲氣羅素靈經云靈曜君衣青錦

丹裳釋藏經命字函第二卷起信論問曰諸佛  
無邊方便能於十方利益衆生何故衆生常不



見佛或觀神變或聞說法答曰如來實有如是  
方便阻夢眾生其心清淨乃為現身如鏡有垢  
色像不見垢除則現眾生亦爾心未離垢法  
身不現垢離則現何敬知詩宋言寫精慮

魯中都東樓醉起作

昨日東樓醉一作飲還應一作歸來倒接籬阿誰扶上

馬不省下樓時白接籬事見前

對酒醉題屈突明府廳

陶令八十日長歌歸去來故人建昌宰借問幾

時迴風落吳江雪紛紛入酒杯山翁今已醉舞

袖為君開齊賢曰陶潛為彭澤令在官八十日

郡章



月下獨酌四首

花間一壺酒，獨酌無相親。舉杯邀明月，對影成

三人。月既不解飲，影徒隨我身。暫伴月將影，行

樂湏及春。我歌月徘徊，我舞影凌亂。醒時同交

歡，醉後各分散。永結無情遊，相期邈雲漢。

齊賢曰南

交謝諶不妄交接門無雜賓有時獨醉日入吾

室者但有清風對吾飲者唯當明月揚榘書曰

人生行樂耳須富貴何時選古詩曰行樂當及

時

語終日其相親長門賦交得意而相親莊子入

有畏影而走者走愈疾而影不離身曹植詩胡

月照高樓流光正徘徊謝靈運詩清波時凌亂

龜照舞鶴賦輕跡凌亂浮雲交橫漢書傳陸賈

謂陳平日君何不交權大尉深相結又郭解入

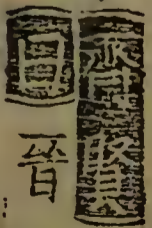
關中賢豪爭交歡袁淑詩交權池陽下嵇康詩



信酒盈樽莫與交  
權謝靈運詩聚散成分離  
惠子謂莊子曰人故無猜乎  
莊子曰然人而無情  
何以謂之  
人莊子曰道與之貌  
天與之形  
惡得  
不謂之  
人惠子曰既謂之  
人惡得無情  
莊子曰  
是非吾所謂之情也  
吾所謂無情者  
言人之  
不以好惡內傷其身  
常因自然而不益生也

### 其二

天若不愛酒  
酒星不在天地  
若不愛酒  
地應無  
酒泉  
天地既愛酒  
愛酒不愧天  
已聞清比聖  
復道濁如賢  
賢聖既已飲  
何必求神仙  
三杯通大道  
一斗合自然  
但得酒中趣  
勿為醒者傳



志軒轅右角南三星曰酒旗酒官之旗也主享宴設食五星守酒旗天下大醜有酒肉財物賜漢武太初元年開酒泉郡師古曰城下有金泉泉味如酒魏徐邈醉酒日中聖人太祖悉解于



輔日平時辭客謂酒清者為聖人濁者為賢人  
耳平老子曰人法地地法天法  
自然晉書孟嘉為桓溫長史好酣飲溫曰酒  
有何好而卿嗜之嘉答曰公未得酒中趣耳

其三

三月咸陽城時一作千花畫如錦誰能春獨愁對

此徑須飲窮通與脩短造化夙所稟一樽齊死

生萬事固難審醉後失天地兀然就孤枕不知

有吾身此樂最為甚齊賢曰唐京兆府咸陽郡

生方死方死方生註曰生者方自謂生為生而

死者自謂生為死則無生矣方自謂死為

死而死者方自謂死為生則無死矣  
子孔子曰君子通於道謂之通窮於道謂之窮  
子貢曰古之得道者窮亦樂通亦樂所樂非窮  
通也道德於此則窮通為寒暑風雨之序矣王



義之蘭亭序曰况脩短隨化終期於盡又曰固  
知一死生為虛誕齊彭殤為妄作莊子曰今一以  
天地為大鑪造化為大冶列子揚朱曰生齊死  
齊賢齊愚齊貴齊賤齊莊子致命盡情天地樂  
而萬事銷亡老子吾有大患為吾有身及吾  
無身吾亦何患後漢東平王蒼曰為善最樂

其四

窮愁千萬端美酒三百杯愁多酒雖少酒傾愁  
不來所以知酒聖酒酣心自開辭粟卧首陽屢  
空飢顏回當代不樂飲虛名安用哉蟹螯即金  
液糟丘是蓬萊且須飲美酒乘月醉高臺

齊賢曰太

史公曰震卿非窮愁亦不能著書以自見於後  
世酒聖見上史記伯夷叔齊不食周粟餓死於  
首陽山論語回也其庶幾乎屢空張翰曰使我有  
後世名不如即時一杯酒畢卓嘗曰右手持酒



杯左手持蟹螯拍浮酒船中足了一生矣金夜  
見前士贊曰史高祖紀曰樂飲極靡應瑒詩樂  
欲不知疲古詩虛名復何益謝靈運詩安  
用虛名揚古詩不如飲美酒被服純與素

### 春歸終南山松龍舊隱

我來南山陽事事不異昔却尋溪中水還望巖

下石薔薇緣東牕女蘿遶北壁別來能幾日草

木長數尺且復命酒樽獨酌陶永夕齊賢曰南

也陶潛詩我屋南山下薔薇葉已抽毛詩曰葛

與女蘿孟子子來幾日矣晉書王敦與導書曰

太真別來幾日作如此事謝惠連詩漾舟陶嘉  
月爾雅田陶喜也士贊曰陶潛詩晨夕看山川  
事事悉如昔詩云以采今夕

### 冬夜醉宿龍門覺起言志



醉來脫寶劍旅憇高堂眠中夜忽驚覺起立明

燈前開軒聊直望曉雪河冰壯哀哀歌苦寒鬱

鬱獨惆悵傳說版築臣李斯鷹犬人歛起匡社

稷寧復長艱辛而我胡為者嘆息龍門下富貴

未可期殷憂向誰寫去去淚滿襟舉聲梁甫吟

青雲當自致何必求知音齊賢曰魏武帝苦寒

憇使我哀說命曰說禁傳若之野李斯出獄顧

謂中子曰吾欲與爾復牽黃犬出上蔡東門逐

狡兔豈可得哉唐河南府河南縣有龍門山東

抵天津陸機詩齊僮梁甫吟唐兗州乾封縣有

梁父山梁父城諸葛亮好為梁父吟見前須賈

謂范曄曰賈不意君能自致於青雲之上

曰史記陸賈寶劍價直千金詩云哀哀父母後

漢陳龜表曰臣累世展鷹犬之用袁紹撥劉豫



州曰舉師揚威並匡社稷則非常之功於是平  
著陶潛辭曰富貴非吾願帝鄉不可期謝惠連  
詩曰去去彌情遲陸  
雲詩曰知音世所希

尋山僧不遇作金陵

石徑入丹壑松門閉青苔閑階有鳥跡禪室無  
人開窺牕見白拂挂壁生塵埃使我空歎息欲  
去仍徘徊香雲徧山起花雨從天來已有空樂  
好况聞青猿哀了然絕世事此地方悠哉

齊賢曰謝

靈運詩牽葉入松明建康園經梁武時有僧講  
經于長干山天雨寶花今有雨花臺謝朓詩懷  
古信悠哉**士贇曰**北山移文石徑荒涼徒延佇  
鮑照詩妍容逐丹壑別賦春宮闕此青苔色陶  
潛詩貌與世相絕  
毛詩於乎悠哉



過汪氏別業二首

遊山誰可遊子明與浮丘疊嶺礙河漢連峯橫

斗牛汪生面北阜池館清且幽我來感意氣搥

魚列珍羞掃石待歸月開池漲寒流酒酣益爽

氣為樂不知秋齊賢曰陵陽實子明所居又黃山圖經云黃帝與浮丘人

陵陽實子明所居又黃山圖經云黃帝與浮丘人

仙人煉丹於此南都賦珍羞琅玕士東漢

書蔡邕傳論曰清淺史高祖紀酒酣應劭註曰不

運詩寒流自清淺史高祖紀酒酣應劭註曰不

醒不醉曰酣一曰酣治也晉王徽之曰西山朝

來致有爽氣秦嘉答婦詩為樂常苦晚陸機詩

為樂常苦晏應瑒詩公子敬愛客樂飲不知疲

秋者歲功將成之時也士有志而不及今莫不皆

建年已蹉跎之極不知老之將至忘其悲秋之

然此則為樂之極不知老之將至忘其悲秋之



思故曰不知秋也

其二

疇昔未識君知君好賢才隨山起館宇鑿石營

池臺星

一作火

五月中景風從南來數枝石榴

發一丈荷花开恨不當此時相過醉金壘我行

值木落月苦清猿哀永夜達五更吳飲送瓊杯

酒酣欲起舞四坐歌相催日出遠海明軒車且

徘徊更遊龍潭去枕石拂莓苔

**齊賢曰**

擅弓白

日水星火以正仲夏淮南子曰共工景風之所

遊也張騫使西域得安石榴靈帝於西園起裸南國所獻其葉夜舒畫捲一莖四蓮叢生名夜



辭荷蜀郡賦水落南翔宋玉招魂吳歛蔡謠  
 大呂伊訓注樂酒曰耐揚惓曰奮襲低昂頓足  
 起辭晉孫楚欲隱居謂王濟曰常欲採石漱流  
 誤云漱石流出清園棄典註曰夏言星火獨  
 指房心晉國語晉之始封也歲在大火關伯之  
 星也實紀商人註曰自此五度至尾九度為大  
 火之次史律書曰景風居南方景昔言陽氣道  
 竟故曰景風淮南子曰非夏至則景風至魏文  
 帝與吳質書曰蕤賓紀節景風窮物毛詩凱風  
 自南吹彼棘心疏曰風性樂養萬物從南方而  
 來故樂夏之王行狀曰清猿與壺人爭旦謝靈運  
 撰齊竟陵王長養毛詩我姑酌彼金壘任彦升  
 詩求夜繫白日陸機詩四坐咸同志莊子日出  
 於東方樂府名登高丘而望遠海古詩軒車來  
 何違鮑照詩留連徘徊不忍散  
 孫綽天台賦云踐莓苔之滑石

待酒不至

玉壺繫青絲沽酒來何遲山花向我笑正好街



杯時晚酌東牕下流鶯復在茲春風與醉客今

日乃相宜

**齊賢曰**

鮑照詩清如玉壺冰秦王曰

醪醑休文詩流鶯復蒲林

以盛酒德須衛林堂

**上賢曰**

禮記夫子曰

賜爾來何選也書念茲在茲張茂先詩佳人不

事在茲醉客

### 獨酌

春草如有意羅生玉堂陰東風吹愁來白髮坐

相侵獨酌勸孤影閑歌面芳林長松爾何知一作

本無蕭瑟為誰吟手舞石上月膝橫花間琴過

此一壺外悠悠非我心

一本云春草變綠野新

恐為愁所侵獨酌勸孤影閑歌面芳林清風尋

空來巖松與共吟手舞石上月膝橫花下琴過



此一壺外悠悠非我心  
**齊賢曰**漢文翁為蜀郡  
守造講堂作石室一名玉堂  
於下堂東復造一室詩大序曰  
淵明詩揮杯勸影又過此何所  
須**士贊曰**謝靈運詩池塘生春  
草史三王世家曰字之上下  
簡之參差長短皆有意楚詞秋  
蘭兮靡蕪羅生  
落而變衰毛詩悠悠我心

### 友人會宿

滌蕩千古愁留連百壺飲良宵  
宜清談皓月未

能寢醉來卧空山天地即衾枕  
**士贊曰**古詩蕩

自結東成公綏嘯賦心滌蕩而無累  
鮑照詩留連徘徊不忍散劉楨詩  
清談同日夕謝莊月照情紆軫  
而何託翹皓片而長歌此詩太白  
蓋用劉伶酒德頌幕天席地縱意  
所如之意

### 春日獨酌二首



東風扇淑氣水木榮春暉白日照綠草落花散

耳飛孤雲還空山衆鳥各已歸彼物皆有託吾

生獨無依對此石上月長醉歌芳菲齊賢曰陸

春暉陶潛詩孤雲獨無依又衆鳥欣有託吾亦

愛吾廬楚詞芳菲菲其彌章**士賢曰**陶潛詩春

### 其二

我有紫霞想緬懷滄洲間思對一壺酒澹然萬

事閑橫琴倚高松把酒望遠山長空去鳥沒落

日孤雲還但恐光景晚宿昔成秋顏齊賢曰陸

乘紫霞謝靈運詩復協滄洲趣淮南子曰澹然

無欲而民自樸莊子曰致命盡情天地樂而萬



物銷亡鮑照詩執君手把君酒曹植詩先景不可攀統約詩宿昔藏容巖

金陵江上遇蓬池隱者時於落星石上以紫綺裘換酒

為歡

心愛名山遊身隨名山遠羅浮麻姑臺此去或未返遇君蓬池隱就我石上飯空言不成歡強笑惜日晚綠水向鴈門黃雲蔽龍山歎息兩客鳥徘徊吳越間共語一執手留連夜將久解我紫綺裘且換金陵酒酒來笑復歌與酣樂事多水影弄月色清光柰愁何明晨掛帆席離恨滿滄波

**齊賢曰**

羅浮山麻姑壇事見前唐蓬池蓬池縣唐代州鴈門縣有謝靈運



連詩風悲黃雲起淮南子黃泉之埃上為黃雲  
鮑照詩千里度龍山古詩紫綺為上橋謝靈運  
口賞心樂事海賦維長綃挂帆席上舊日詩云  
勃子之手晉書羅遵生謂兄企生曰作如此分  
離何可不執手鮑明遠詩徘徊留  
連不忍散沈約詩清光信悠哉

### 月夜聽盧子順彈琴

閑坐夜明月幽人彈素琴忽聞悲風調宛若寒

松吟白雪亂纖手綠水清虛心鍾期久已沒世

上無知音齊賢曰易云幽人貞吉陶潛不解音

水絲奏清徵又揚白雪發清角列子伯牙鼓琴

鍾子期善聽鍾子期死伯牙摔琴絕絃終身不  
復鼓琴以為無足與鼓琴者

### 清溪半夜聞笛



羌笛梅花引吳溪隴水情一作清寒山秋浦月腸

斷玉關聲一作情**齊賢曰**馬融笛賦近世雙笛從羌起梅花引曲名**士贊曰**隴頭水

事見一卷玉關事見二卷

日夕山中忽然有懷

久卧青一作名山雲遂為青一作名山客山深雲更

好賞弄終日夕月銜樓間峯泉漱階下石素心

自此得真趣非外惜颺啼桂方秋風滅籟歸寂

緬思洪崖術欲往滄海隔雲車來何遲撫已空

嘆息齊賢曰南都賦注羗大如猿肉翼若蝙蝠號比山後文秋桂遣風莊子敢問

賦洪厓立而指麾神仙傳衛叔卿與叢人博其天籟子綦曰夫吹萬不同而使其自然也西京賦洪厓立而指麾神仙傳衛叔卿與叢人博其



子度曰與博者為誰曰是洪厓先生郭景純詩  
右拍洪厓有**士贇曰**江淹詩素心正如此又晨  
遊任所萃悠悠蘊真趣陸機詩客心非外獎春  
秋命曆序曰人皇乘雲車出谷口博物志曰漢  
武帝好道七月七日王母乘紫雲車而來曹植  
洛神賦六龍儼其齊首載雲車之容裔古詩軒  
車來何遲陶潛詩撫已  
有深懷又歌竟長嘆息

夏日山中

嬾搖白羽扇裸體青林中脫巾掛石壁露頂洒

松風**齊賢曰**晉陳敏之逆顏榮以白羽扇揮之

松風**士贇曰**顏延之詩腕巾千里外晉書胡毋

輔之與謝鯤阮放畢卓羊曼桓彝散髮裸

袒閉室酣飲已累日光逸排戶入守者不聽逸  
便於戶外脫衣露頂於狗竇中窺之大呼  
驚曰他人決不能耳必我孟祖也遽呼  
入遂與飲不捨晝夜時人謂之八達



山中與幽人對酌

兩人對酌山花開一杯一杯復一杯我醉欲眠

卿且去明朝有意抱琴來

齊賢曰陶潛貴賤造

醉便語客我醉欲眠卿可去

春日醉起言志

處世若大夢胡為勞其生所以終日醉頽然卧

前搵覺來盼庭前一鳥花間鳴借問此何時春

風語流鶯感之欲嘆息對酒還自傾浩歌待明

月曲盡已忘情齊賢曰淵明歸去來辭躬庭打

齊賢曰莊子曰且有大覺而後知此其大夢也又

子犁曰夫大塊載我以形勞我以生佚我以老



息我以死故善吾生乃所以善吾死也  
 得日遠離於斷常世間恒如夢又入感龍文之  
 章日全汝形抱汝生母使汝思慮營營思慮營  
 營則忘汝形勞汝生陶潛詩所以貴我身豈不  
 在了一生唐長孫順德坐累為民太宗關功臣圖  
 見其像憐之遣使視順德方頽然醉遂召為澤  
 用刺史張景陽詩借問此何時李陵詩對酒不  
 能酬魏武帝詩對酒當歌人生幾何端明詩杯  
 盡壺自傾楚詞臨風悅兮浩歌謝莊月賦邈浩  
 月而長歌公孫毛子曰衆人役物而忘情郭象  
 論曰忘情於無有之域沈約詩歎  
 息獨何為太白此詩擬陶之作也

### 廬山東林寺夜懷

我尋青蓮宇獨往謝城闕  
 霜清東林鐘水白虎溪  
 月天香生虛空天樂鳴  
 不歇宴坐寂不動大千  
 入毫髮湛然冥真心曠  
 劫斷出沒

齊賢曰

蓮宇梵宮



也毛詩在城闕不動山寺及東林虎溪事並見  
前繫辭曰寂然不動  
來青蓮花眼亦在佛面謝靈運詩曰難汝麤此  
曹植詩顧盼戀城闕楞嚴經佛告阿難汝鼻為生  
鑪空中斫檀此香為復生斫檀木生於汝鼻為生  
於空鈞天廣樂見前維摩詰經曰維摩詰坐於  
念我昔曾於林中宴坐為宴坐也夫宴坐者謂我  
言唯舍利佛不中必是坐為宴坐也夫宴坐者謂我  
於三界現身是捨道法而現凡夫諸見不為宴坐  
是為宴坐不在外是為宴坐不斷煩惱而入涅槃是  
行三十七品是那律言吾見此釋迦牟尼佛三  
為宴坐又曰阿那觀掌中菴摩勒果楞嚴經云  
三千大千世界如觀掌中菴摩勒果楞嚴經云  
如來說地水火風本性從無始來生覺真心各各圓  
住又云汝與眾生生亦復如是寶覺真心各各圓  
滿又云一切眾生從無始來生覺真心各各圓  
知常住真心性淨明體用諸妄想比想不真故  
有輪轉釋藏經十卷祖羅睺曰身伽藍入定  
方起尊者曰汝身定耶曰身伽藍入定尊

**士贊曰**

卷之三



者曰何有出入日雖有出入不失定相如金  
在井全體常寂此用沒字易入字以叶韻云

### 尋雍尊師隱居

羣峭碧摩天逍遙不記年拔雲尋古道倚樹聽

流泉花暖青牛卧松高白鶴眠語來江色暮獨

自下寒煙齊賢曰青牛花葉上青蟲也有一兩角

小變六十年大變千六百年形定色白  
鳥生八九子詩黃鶴摩天極高飛魏文帝詩脩

條摩蒼天毛  
詩於焉道遙

### 與史郎中欽聽黃鶴樓上吹笛

一為遷客去長沙西望長安不見家黃鶴樓中

吹玉笛江城五月落梅花齊賢曰收賦曰遷客  
海上黃鶴樓見前樂



府解題曰梅花落笛中曲也自宋鮑照以下常  
為之士贊曰東漢王景傳曰長安耆老皆動悞

二之心莫不眷  
然佇立西望

### 對酒

勸君莫拒杯春風笑人來桃李如舊識傾花向  
我開流鶯啼碧樹明月窺金罍昨日朱顏子今  
日白髮催棘生石虎殿鹿走姑蘇臺自古帝王  
宅城闕閉黃埃君若不飲酒肯人安在哉齊賢

傳見子產如舊相識晉載記石虎篡立作大武  
殿於襄國殿基高二丈八尺縱六十五步廣七  
十四步堯以紋石下穿伏室置衛士五伯人以  
漆灌瓦金鐺銀搵珠簾玉壁殿上施白玉床流  
蘇張為金蓮花以冠帳頂漢伍被傳曰昔子胥  
諫吳王不用乃曰臣今見麋鹿遊姑蘇之臺

詩主卷二



李白詩言卷三十一

也阮籍詩梁王安在哉士賞曰江淹詩碧荷先  
秋落詩云我姑酌彼金壘謝靈運詩未厭青春  
好已觀朱顏移戚戚感物嘆星星白髮垂曹植  
詩壯哉帝王居顏延年詩城闕生雲煙淮南子  
黃泉之埃上為黃雲古詩不知  
飲美酒飽照詩餘又安在哉

### 醉題王漢陽廳

我似鸚鵡鳥南遷嬾北飛時尋漢陽今取醉月

中歸齊賢曰廣志云鸚鵡以雉沮南不北向揚

南不思北徂漢陽縣在大別山之西

### 嘲王歷陽不肯飲酒

地白風色寒雪花大如手笑殺陶淵明不飲杯  
中酒浪撫一張琴虛栽五株柳空負頭上巾吾



於爾何有

**士賢曰**

南史垣崇傳自可拍手笑殺陶潛詩且進杯中物論語不為酒困

何有於我哉餘悉隳括陶潛傳語詳見前

### 獨坐敬亭山

衆鳥高飛盡孤雲獨去閑相看兩不厭只有敬

亭山

**齊賢曰**

陶潛詩孤雲獨無依又衆鳥欣有託又衆鳥相與飛敬亭山見前註

### 自遣

對酒不覺暝落花盈我衣醉起步溪月鳥還入

亦稀

**齊賢曰**

日入曰暝歸去來辭曰鳥倦飛而知還

### 訪戴天山道士不遇

犬吠水聲中桃花帶雨濃樹深時見鹿溪午不



聞鐘野竹分青靄飛泉挂碧峯無人知所去愁

倚兩三松齊賢曰謝靈運詩停策倚茂松**士贊**

靄表裏紫霄郭璞詩嚼藥挹飛泉陸機詩飛泉漱鳴玉

秋日與張少府楚城韋公藏書高齋作

日下空亭暮城荒古跡餘地形連海盡天影落

江虛舊賞人雖隔新知樂未踈彩雲思作賦丹

壁間藏書楂擁随流葉萍開出水魚夕來秋興

滿回首意何如齊賢曰楚詞樂莫樂兮新相知

興賦士贊曰江淹賦曰日下景而沉彩陸機嘆

遊賦愍城闕之丘荒荀卿雲賦五彩備而成文  
莊子曰孔子西藏書於周室子路謀曰由聞周  
之微燕史有老册者免而歸居夫子欲藏書則



試往  
因焉

# 懷思

秋夜獨坐懷故山

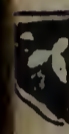
去長安後

小隱慕安石遠遊學屈平天書訪江海雲卧起  
咸京入侍瑤池宴出陪玉輦行誇胡新賦作諫

獵短書成但奉紫霄顧非邀青史名

齊賢曰王康珩詩小

隱隱陵藪大隱隱朝市謝安初盤桓東山屢違  
朝命及登台輔常有東山之志屈原名平作遠  
遊云悲時俗之迫阨兮願輕舉而遠遊咸京成  
陽也列子穆王觴王母于瑤池之上籍田賦曰  
天子御玉輦長揚賦序曰上射熊館還上長揚賦  
禽獸農民不得收斂從至射熊館還上長揚賦  
以調司馬相如傳時天子方好自擊熊豕逐罃  
獸相如因上疏諫上善之梁簡文賦升紫霄之



李白詩生卷二十一







憶崔郎中宗之遊南陽遺吾孔子琴撫

之潸然感舊

昔在南陽城唯食獨山蕨憶與崔宗之白水弄

素月時過菊潭上縱酒無休歇泛此黃金花顏

然清歌發一朝摧玉樹生死殊飄忽留我孔子

琴琴存人已歿誰傳廣陵散但哭邛山骨泉戶

何時明長掃狐兔窟齊賢曰唐鄧州南陽郡寰

宇記金陵深水縣有獨山在縣東十里不與羣山連白水邑名見前盛弘

之荆州記菊水出獲縣芳菊被匡水極甘香谷中皆飲此水上壽百二十歲世說庾文康亡何

揚州臨葬云埋玉樹菁土中使人情何能已已王子敬死子猷入坐靈柩取子敬琴彈絃既不

調擲地云子敬人琴俱亡愁康將刑東市顧日

李詩集卷二十一



影索琴彈之曰昔袁孝尼從吾學廣陵散吾每  
新之廣陵散於今絕矣郭緣生述征記洛陽北  
中嶺靡迤長阜自榮陽山連嶺脩亘至子東垣  
張孟陽詩孤鬼窟其中士漢書齊田儵傳  
田橫縱酒師古曰縱放也故意而飲酒陶潛詩  
清歌發新聲莊子仲尼曰死生亦大矣而不得  
與之變雖天地覆墜亦將不與之遺又曰死生  
命也其有旦夜之常天也陸機嘆逝賦時飄忽  
而不再將及

### 憶東山二首

不向東山久薔薇幾度花白雲還自散明月落

誰家

士陶潛詩薔薇葉  
已抽毛詩英英白雲

### 其二

我今携謝妓長嘯絕人羣欲報東山客開關掃



白雲

齊賢曰謝安獲妓東山事見前

蘇門生亦肅清韻響亮之音焉顏延之詩長嘯若

人懷

望月有懷

清泉映踈松不知幾千古寒月搖清波流光入

牕戶對此空長吟思君意何深無因見安道興

盡愁人心

齊賢曰晉書王下獻訪戴安道與盡

俳徊洛神賦超長吟以求慕芳聲哀厲而彌長又詩離思一何深魏文帝詩憂來思君不敢忘

對酒憶賀監二首

并序

太子賓客賀公於長安紫極宮一見余呼余



為謫仙人因解金龜換酒為樂悵然有懷而  
作是詩

四明有狂客風流賀季真長安一相見呼我謫

仙人昔好杯中物翻一作為松下塵金龜換酒

處却憶浹沾巾齊賢曰唐書賀知章字季真與

流吾一日不見見鄙吝生矣元宗時為太子賓客

授秘書監晚節放誕自號四明狂客

其二

狂客歸四明山陰道士迎敕賜鏡湖水為君臺  
沼榮人亡餘故宅空有荷花生念此杳如夢淒



然傷我情

齊賢曰 四明山見前賀知章天寶初

鄉里詔許之以宅為千秋觀而居又求周宮湖

數頃為放生池有詔賜鏡湖剡川一曲既行帝

賜詩皇太子百官餞送擢其子曾子為會稽郡

重憶一首

欲向江東去定將誰舉杯稽山無賀老却棹酒

船回齊賢曰 知章越州會稽郡人裴敬墓碑曰

之僧得翰林自寫訪賀監不遇詩云東山

春殢沅湘有懷山中

沅湘春色還風暖煙草綠古之傷心人於此腸



斷續子非懷沙客但羨採菱曲所願歸東山寸

心於此足齊賢曰屈原懷沙賦浩浩沅湘兮分

景陽七命曰榜人奏采菱之歌  
山在會稽事見前沈約詩云寸心於此足東

### 落日憶山中

雨後煙景綠晴天散餘霞東風隨春歸發我枝

上花花落時欲暮見此令人嗟願遊名山去學

道飛丹砂齊賢曰謝眺詩餘霞散成綺禮記天

紅顏零落歲將暮寒光宛  
轉時欲沉丹砂見前註

### 憶秋浦桃花舊遊時竄夜郎

桃花春水生白石今出沒搖蕩女蘿枝半搖青



天月不知舊行徑初拳幾枝蔽三載夜郎還於

茲鍊金骨

**齊賢曰**

太白有春夜宴從弟桃花園

郎縣隸漆州  
**士贇曰**  
詞云搖蕩春風媚春日又絲淚毀金骨

分類補註李太白詩卷之二十三







分類補註李太白詩卷之二十四

感遇

越中秋懷

越水遶碧山周迴數千里乃是天鏡中分明盡

相似

一本首四句云踏海思仲連遊山慕康樂攀雲窮十峯弄水沙萬壑下同愛此

從冥搜永懷臨湍遊一為滄波客十見紅葉秋

觀濤壯天險望海令人愁路遐迫西照歲晚悲

東流何必探禹穴逝將歸蓬丘不然五湖上亦

可乘扁舟

齊賢曰王羲之曰每行山陰道上如鏡中遊天台賦序遠寄冥搜枚乘七

發將以八月之望觀濤乎廣陵之曲江古樂府有登高丘而望遠海漢書會稽山上有禹穴張



晏曰禹巡狩會稽而崩因葬上有孔穴民間云禹入此穴士贊曰易曰天險不可升尚書大傳大水小水東流歸海毛詩逝將去汝蓬丘及范蠡扁舟玉湖事見前

效古二首

朝入天苑中謁帝蓬萊宮青山映輦道碧樹控煙空  
謁題金閨籍得與銀臺通待詔奉明主抽

毫頌清風

齊賢曰

謝玄暉詩既通金閨籍毛詩

吉亦作頌穆如清風

士贊曰顏延年

詩謂帝蒼山蹊漢書建章宮其北沼太液池漸臺高二十餘丈名曰太液池中有蓬萊方丈瀛洲臺梁像海中仙山上林賦輦道纒屬鮑照詩雲生玉堂裏風靡銀臺阪漢書東方朔待詔金

馬歸時落日晚蹊蹊浮雲驄人馬本無意飛馳自  
自英雄入門紫鴛鴦金井雙梧桐清歌弦古曲







言言者二

一

一

若可飡西施見前宋玉好色賦序曰天下佳人  
 莫如臣東家之子莊子曰西施病心而曠其里  
 之醜人見而美之歸亦捧心而曠離縣女嫉  
 娥眉史記武帝夫人尹嬃好邪夫夫人同時幸詔  
 不得相見尹夫人自請帝許之令他夫人節徒  
 御者數十人尹見之曰非邪夫夫人也帝曰何曰  
 視其形貌不足當人主詔邪衣故衣獨來尹望  
 見曰是矣乃低頭俛而泣自痛其不如也劉向  
 新序曰齊有婦人極醜號曰無鹽女白頭深目  
 長壯大節昂鼻結喉肥項少髮折腰出曾皮膚  
 若漆士贇曰此詩刺時以色相尚而不好德者  
 故未向反言之曰寄語無鹽子如君何足珍也

### 擬古十二首

士贇曰擬古者擬古詩也  
 古人多有此體至於句意

亦不大  
 相遠焉

青天何歷歷明星如白石黃姑與織女相去不  
 盈尺銀河無鵲橋非時將安適閨人理紈素遊



子悲行役瓶冰知冬寒霜露欺遠客客似秋葉

飛飄飄不言歸別後羅帶長愁寬去時衣乘月

託宵夢因之寄金徽西飛燕黃姑織女時相見

之冰而知天下之寒唐韞縠州有金徽州隸振

武軍黃姑即河鼓也蓋語訛所致云爾雅河鼓

謂之牽牛班婕妤好詩新裂齊紈素古詩被服紈

與素漢書高帝紀曰遊子悲故鄉詩小序曰君

子行役無期楚詞去鄉辭家來遠客南史王

定所梁鮑泉寒閨詩從來腰自小衣帶就中寬

蓋明鏡愁帶減寬衣得書未言反夢見道應歸

坐使紅顏歇獨掩青樓王粲詩迴身入空房

托妾通精誠此篇傷時窮兵黷武行役無期度

男女怨曠不得遂其室家之情感時而悲者焉



哀而不傷，怨而不誅，真有國風之體。此晦庵之所謂聖於詩者歟。

其二

高樓入青天，下有白玉堂。明月看欲墮，當牕懸清光。遙夜一羨入，羅衣沾秋霜。含情弄柔瑟，彈作陌上桑。絃聲何激烈，風卷遶飛梁。行人皆躑躅，棲鳥去迴翔。但寫妾意苦，莫辭此曲傷。願逢同心者，飛作紫鴛鴦。

玉堂陌上

古詩西比有高樓

繞梁鴛鴦事並見前陸上衡詩振衣聊躑躅

沈約詩清光信悠哉楚詞有美人兮心不繹

詩被服羅衣裳王粲詩含情欲待誰蘇武詩長歌正激烈禮記今是大鳥獸則失喪其羣必迴翔焉躑躅焉然後乃能去之鮑照詩吞聲躑躅



不敢言楚詞孔雀兮迴翔梁鄧鑑閨怨詩君言  
妾貌開妾意君心移劉琨詩我欲竟此曲此曲  
悲且長棄置勿重陳垂陳令心傷易曰二人同  
心其利斷金此詩喻賢者懷才抱藝有以聳動  
人之耳目而不肯以身輕許於人  
思得同心同德者而依附之也

其三

長繩難繫日自古共悲辛黃金高北斗不惜買  
陽春石火無留光還如世中人即事已如夢後  
來我誰身提壺莫辭貧取酒會四鄰仙人殊悅  
惚未若醉中真

**真**

謝靈運詩求夜繫白日  
秦王謂尉遲敬德曰公之心如

山嶽雖積金至斗豈能移之古樂府鑿石見火  
能幾時潘岳詩頌如敲石火提壺云提壺沽美酒  
酒如敲石火譬若截道颯謝靈運詩崖傾光難留



李白詩言卷二十一

鮑照詩悠悠世中人維摩詰經曰諸法皆妄見  
如夢如戲陶潛詩得歡當作樂斗酒聚比鄰記  
檀弓曰以與四鄰交老子曰無狀之狀無象之  
象是謂恍惚記祭法以其恍惚與神明交揚子  
神心惚恍此篇達生者  
之詩也古詩中有此體

其四

清都綠玉樹灼爍瑤臺春攀花弄秀色遠贈天  
仙人香風送紫蘂直到扶桑津取掇世上豔  
貴心之珍相思傳一笑聊欲示情親

齊賢曰

子云清都

紫微鈞天廣樂帝之所居淮南子曰崑崙嵒嵒增  
成九重上有木禾珠樹玉樹璇樹離騷望瑤壇  
之偃蹇兮見有娥之佚女  
長相思漢書薛宣傳一笑相樂鮑照詩惆悵憶  
情親此遊  
仙詩體



其五

今日風日好明日恐不如春風笑於人何乃愁

自居吹簫舞彩鳳酌醴鱸神魚千金買一醉取

樂不求餘達士遺天地東門有二疏愚夫同瓦

石有才知卷舒無事坐悲苦塊然涸轍鮒

史吹簫感鳳凰來事見前應璩詩酌醴焚枯魚

蔡邕與袁公書曰酌麥醴燔乾魚漢書疏廣疏

受稱病乞骸骨上許之公卿故人邑子祖道供

張東都門外左思詩可為達士模又塊若枯池

魚莊子曰周中道顧視車轍中有鮒魚曰我東

海之波臣君豈有斗升之水而活我

潛詩達士似不爾莊子曰極物之真能守其本

故外天地遺萬物而神未嘗有所困也淮南子

曰盈縮卷寄與時變化按鮒字本作魚若作魚

是重押一韻今校定當作鮒莊子守鮒鮒註曰

詩生卷二



鮪音附又音蒲李云鮪鮪皆小魚也當作鮪音  
蒲無疑此篇亦達生而能與時卷寄者其大音  
之素  
忘歟

其六

運速天地閉胡風結飛霜百草死冬月六龍頽  
西荒太白出東方彗星揚精光鴛鴦非越鳥何  
為眷南翔惟昔鷹將犬今為侯與王得水成蛟

龍爭池奪鳳凰北斗不酌酒南箕空簸揚

**齊賢**  
易

云天地閉賢人隱蔡琰胡笳曰胡風夜夜吹邊  
月春秋命曆序曰皇伯登扶桑日之陽駕六龍  
以上下爾雅觚竹北戶西王母日下謂之四荒  
註西王母在西晉志太白西方秋金義也進退  
以候兵其出東方失行中國敗妖星一曰彗星  
所謂掃星本類星末類彗小者數寸長或竟天



見則兵起大水主除舊布新豈體無光傳日月而  
為光故夕見則東指辰見則西指在日南北皆  
隨日光而指古今註曰鴛鴦水鳥類雌雄未  
嘗相離人得其一一思而死故謂之匹鳥古詩  
越鳥巢南枝鷹將犬言背鞬鷹牽犬獵於田野  
今皆為侯王矣荀勗為中書令罷曰棄我鳳凰  
池大東詩曰維南有箕不可以歟揚維北有斗  
不可以挹酒漿出續曰後漢陳龜表曰臣累世  
展鷹犬之用北史齊神武曰生平天柱時忽輦  
伏處分如鷹犬漢書韓彭等叙傳曰雲起龍驤  
化為侯王後魏本傳揚大眼顧謂同僚曰吾之  
今日所謂蛟龍得水之秋也自此一舉不復與  
諸君齊列矣此言兵興之後昔日月起於行伍  
鷹犬之用者今皆為侯為王矣○按此篇當是  
太白從求王璘時嘗作詩諷王勤王而王不從  
知王不足與有為故作是詩也運速天而王不從  
明皇晚年賢人隱而羣小用事也胡風結飛霜  
喻祿山兵叛也百草死冬月喻人民遭殺戮也  
六龍頽西荒喻明皇西幸也太白出東方彗星  
揚清光喻兵興除舊布新也鴛鴦非越鳥何為



昔南翔喻王元非南人何為眷眷於南方也推  
昔鷹將夫今為侯與王得水成蛟龍爭池奪鳳  
鳳喻起於行伍而能立功者已致高位也今卒  
伍之徒能立功者尚致高位王何為眷眷然擁  
兵南方割翔江上而不為勤王之舉以立功名  
取爵位也哉北斗不酌酒南箕空簸揚喻王終  
不足與有為如北斗之空有斗名而不可以提  
酒漿南箕之空有箕名而不可以簸揚空爾為  
也言有盡而意無窮豈後人作  
詩明譏顯刺者所可同日語哉

其七

世路今太行迴車竟何託萬族皆凋枯遂無少  
可樂曠野多白骨幽魂共銷鑠榮貴當及時春  
華宜照灼人非昆山玉安得長璀璨錯身沒期不  
朽榮名在麟閣

齊賢曰

劉孝標廣絕交論曰世

路險墟一至於此太行孟門豈



云漸絕陶潛詩萬族皆有託左傳太上有立德  
其次有立功其次有立言此之謂不朽虞義詩  
當今麟閣上古詩榮名以爲寶士寶曰陸機鼈  
賦總美惡而兼融播萬族乎一區左思詩吐嗟  
復彫枯魏許昌碑表曰白骨既交輝於曠野  
詞質銷鑠以灼約兮神要妙以滄放江淹詩人  
事亦銷鑠古詩爲樂當及時蘇武詩努力愛春  
華李善曰春華喻少時也謝靈運詩照灼爛霄  
漢鮑照詩尊賢永照灼此篇乃熟識世諦  
同歸於盡惟當及時立功以傳不朽耳

其八

月色不可掃客愁不可道玉露生秋夜流螢飛  
百草日月終銷毀天地同枯槁蟪蛄啼青松安  
見此樹老金丹寧誤俗昧者難精討爾非千歲  
翁多恨去世早飲酒入玉壺藏身以爲寶齊賢曰



今季夏之月腐草化為螢莊子音義曰惠與蟪  
同姑與姑同司馬相如云惠姑寒蟬也一名螟  
螳春生夏死夏生秋死神仙傳壺公賣藥於汝  
南市日入後跳入壺中**士道曰**南史齊武帝紀  
曰卿雲玉露楚詞白日晡晚其將入兮明月銷  
鑠而減毀謝惠連詩金石終銷毀老子曰人之  
生也柔弱其死也堅強萬物草木之生也柔脆  
其死也枯槁莊子曰夫藏舟於壑藏山於澤謂  
之固矣然而夜半有力者負之而走昧者不知  
也古詩榮名以爲寶太白素志學仙此詩是反  
古詩中服食求神仙多爲  
藥所誤之意猶反駁云

其九

生者為過客死者為歸人天地一逆旅同悲萬  
古塵月兔空擣藥扶桑已成薪白骨寂無言青  
松豈知春前後更嘆息浮榮何足珍

齊賢曰  
宋生碧海



中見上古詩松柏雅為薪士贊曰列子晏子曰  
善哉古之有死也仁者息焉不仁者伏焉死也  
者德之微也古者謂死人為歸人莊子曰悲夫  
此以直為物逆旅耳傳玄天問曰月中何有白  
兔持藥劉孝標論歷萬古而  
一遇陳延年詩萬古陳往還

其十

仙人騎綵鳳昨下閬風岑海水三清淺桃源一  
見尋遺我綠玉杯燕之紫瓊琴杯以傾羨酒琴  
以閑素心一物非世有何論珠與金琴彈松裏  
風杯勸天上月風月長相知世人何倏忽齊賢曰

方朔十洲記崑崙崑崙有三角一角正北一角辰  
星之濯名閻風巖神仙傳麻姑云接待以來見  
東海三為桑田向到蓬萊水又淺於往日陶潛  
桃花源記見前士贊曰顏延年撰陶徵士謀曰



素心不好弄長實  
忽見前

其十一

涉江弄秋水愛此荷花鮮  
攀荷弄其珠蕩漾不成圓  
佳期綵雲重欲贈隔遠天  
相思無由見悵

望涼風前

**齊賢曰**

陸士衡有擬涉江採芙蓉一  
本有折荷有贈詩與此全同上第二

句改二字云愛此紅葉鮮阮籍詩蕩漾焉可能  
月令孟秋之月涼風至

落芙蓉古詩攀條折其榮謝眺詩佳期悵何許  
江淹詩相思巫山渚悵望雲陽臺又竊愁涼風

至此比興之詩也首兩句喻賢者慕君之爵位  
而欲仕也三句四句喻賢者得位而害之者

已至也佳期是與佳人相期也釋楚詞者曰不  
敢指言君尊故托辭曰作人也綵雲重者喻女

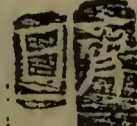
所獻言於君去天遠而為女謂讒夫之所欲有  
謁讒夫之昌盛也欲贈隔遠天者喻賢者欲有



也羽思無山見悵望涼風之前以寄吾眷戀之意  
從見君惟有悵望涼風之形容也辭  
云耳涼風亦薄德之形容也辭  
微意顯可謂怨而不誹者矣

其十二

去去復去去辭君還憶君漢水既殊流楚山亦  
此分人生難稱意豈得長為羣越燕喜海日燕  
鴻思翔雲別久容華晚琅玕不能飯日落知天  
昏夢長覺道遠望夫登高山化石竟不返

蘇

子卿詩去去從此辭漢水見前謝玄暉詩雲端  
楚山見陶隱居本草云紫霄輕小者是越燕曾  
班馬羣大是胡燕曹氏感舊賦曰胡馬仰雲  
淮南子曰西方之美者有峴崙之球琅玕注  
球琅玕皆美玉宜戒志昔有人往楚累歲不  
還其妻登此山望夫乃化為石其山臨江周

李詩生卷二



卷之二十四

五十餘里  
豈鹿豕也哉  
而常羣聚乎  
陸機詩云去  
遺情素此篇其太白去國之時所作乎身在江  
海心居魏闕懷君憂國之意諳然見於言辭之  
哀未四句意是嗟嘆之日雖遭時音氣隔絕遠  
方然愛君之心猶石之堅也辭嚴意婉悲夫

### 感興八首

瑶姬天帝女精彩化朝雲宛轉入夢宵無心向

楚君錦衾抱秋月綺席空蘭茝茫昧竟誰測虛

傳宋玉文齊賢曰襄陽菁舊傳云赤帝女瑤姬

之女楚王公宋玉賦神女事見前毛詩錦衾爛

乎江淹詩綺席生浮埃齊賢曰非子云茫乎時

### 其一

詩誰能測幽微



洛浦有宓妃飄飄雪爭飛輕雲拂素月了可見  
 清輝解珮欲西去含情詎相違香塵動羅襪綠  
 水不沾衣陳王徒作賦神女豈同歸好色傷大  
 雅多為世所譏齊書音義云宓妃交義  
 植作洛神賦詠之曰鬢髮兮若輕雲之蔽月飄  
 飄兮若流風之迴雪又曰願誠素之先達兮解  
 玉佩以要之又曰陵波微步羅襪生塵毛詩  
 手同歸士陶潛詩素月出東嶺阮籍詩明  
 月耀清輝王粲詩含情欲誰待說苑曰孺子不  
 覺露之沾衣高唐神女二賦乃宋玉寓言以成  
 其文章洛神賦則子建擬之而作後世之人如  
 癡子聽人說夢以為誠有是事至為傳奇以實  
 之惟太白知其托辭而譏其  
 不雅可謂識見高遠者矣

其三

李太白詩注卷三十一



裂素持作書將寄萬里懷眷眷待遠信竟歲無  
人來征鴻務隨陽又不為我棲委之在深篋蠹

魚壞其題何如投水中流落他人開不惜他人

開但恐生是非齊賢曰鄭玄註禮記曰素生鳥

陽之鳥鴻鴈之屬古猛虎行飢不從猛虎食暮

不從野雀折班婕妤詩棄捐篋笥中書中臺魚

都下人王因其致書者百餘亟行次石頭晉投

其四

芙蓉嬌綠波桃李誇白日偶蒙春風榮生此艷

陽質豈無佳人色但恐花不實宛轉龍火飛零



落互相失詐知凌寒松千載長守一

**上贊曰**此篇已見

二卷古詩四十七首必是當時傳寫之疏編詩者不能別姑存于此卷可觀者試以首一白此

其五

十五遊神仙仙遊未曾歇吹笙吟松風況瑟窺

海月西山玉童子使我煉金骨欲逐黃鶴飛相

呼向蓬闕

**齊贊曰**

王子喬晉也好吹笙作鳳凰鳴魏文帝詩曰西山一柯高高高珠

無極上有所兩仙童不欲亦不食此與之詩以喻賢者相招以求祿仕者

其六

西國有美女結樓青雲端蛾眉艷曉月一笑傾



城歡高節不可奪炯心如凝丹常恐彩色晚不

為人所觀安得配君子共乘雙飛鸞漢書李夫

一何峻飛陸蠲雲端毛詩榛首蛾眉漢書李夫

人歌曰此方有佳人絕世而獨立一顧傾人城

番顏傾人國班婕妤好詩常恐秋節至

說魯仲連好持高節左思詩高節卓不率古詩

君亮執高節謝朓詩既乘舟石心江淹詩絲色

其七

竭來荆山客誰為珉玉分良寶絕見棄虛持三

獻君直木忌先伐芬蘭哀自焚盈滿天所損沈



溟道所羣東海有碧水西山多白雲魯連及夷

齊可以躡青芬

三十一首

按此篇已見二卷古風

當時初木傳本之殊編

其八

嘉穀隱豐草草深苗且稀農夫既不異孤穗將

安歸常恐委疇隴忽與秋蓬飛鳥得薦宗廟為

君生光輝

誕降嘉種

陶潛詩種豆南山下草盛

豆苗稀大田詩此有滯德劉楨詩采之薦宗廟

古樂府萬物生光輝

此篇比興之詩刺

時賢之不能引類按萃以為國用者歟嘉穀隱

豐草草深苗且稀喻賢人在野混於常人之中

常人類多而賢人類少農夫既不異孤穗將安

歸蓋謂農夫知稼穡者以喻惟賢則知賢也農

夫知稼穡者以喻惟賢則知賢也農

夫既不異孤穗將安



夫見穀之在草而不別異之猶賢者見賢之在  
野而不不能薦進之也如此則將安適乎常恐  
委疇隴忽與秋蓬飛者喻在野之賢惟恐若之  
將至埋光輝者以喻在野之賢冀望在位之賢引  
君生先輝者以喻在野之賢冀望在位之賢引  
而進之猶以羽儀朝廷也嗟夫小懷才而不遇千  
載讀之猶有感激

### 寓言三首

周公負斧袞成王何夔夔武王昔不豫剪爪投  
河湄賢聖遇讒慝不免人君疑天風拔大木禾  
黍咸傷萎管蔡扇蒼蠅公賦鷓鴣詩金滕若不  
啓忠信誰明之

**齊賢曰**

明堂位曰周公朝諸侯

而立注天子周公也負之言背也斧依為斧文  
并風於戶牖之間周公於前立焉尚書夔夔齊



栗金滕曰既克商二年王有疾弗豫註不悅豫  
史記與書皆言為三壇周公北而植璧乘珪告  
于太王季文王不言剪爪事又曰武王既喪  
管叔及其羣弟乃流言於國曰公將不利於孺  
子周公乃告二公曰我之弗辟我無以告我先  
王周公居東二年則罪人斯得于後公乃為詩  
以貽王名之曰鷓鴣王未敢誚公秋大熟未獲  
天大雷電以風木盡偃大木斯拔王啓金滕之  
書得周公代武王之說曰今天動威以彰周公  
之德惟朕小子其新逆我國家禮亦宜之王出  
郊天乃兩反風禾則盡起  
**上贊曰**怨詩曰為君  
既不易為臣良獨難忠信事不顯乃有見疑患  
周旦佐文武金滕功不刊推心輔王收二叔反  
流言此詩懼讒也隳括金滕之事以申其意耳

其二

搖裔雙綵鳳婉孌三青禽往還瑤臺裏鳴舞玉  
山岑以歡秦娥意復得土母心區區精衛鳥銜



木空哀吟

**齊賢曰**

謝靈運詩搖曳起長津秦娥

鳳聲鳳凰來止事見前大人賦曰西王母高然

白首戴勝而宛處芳亦幸有三足鳥為之使張

揖曰三足鳥三足青鳥也主為王母取食離騷

曰堊瑤臺之偃蹇芳見有娥之逸女謝朓詩見

就玉山山岑**王績曰**詩云姁芳變芳阮籍詩姚嬖

有芬芳精衛街木石填海事見前此篇比比興之

詩於時蓋有所諷刺焉綵鳳青禽以比比倭幸之

人瑤臺玉山山以比宮掖秦娥以比公王母以

比后妃蓋以諷刺當時出入宮掖取媚后妃公  
主以求爵位者精衛街木石以比小臣懷區區  
報國之心盡忠竭力而不  
見知者其意微而顯矣

其三

長安春色歸先入青門道綠楊不自持從風欲  
傾到海燕還秦宮雙飛入簾櫳相思不相見托



夢遼城東

**齊賢曰**

唐京兆府長安縣即長安也

照簾權

**士贊曰**

何晏景福殿賦從風飄揚曹植

詩相思無終極

江淹詩結髮不相見

王粲詩託

感時觸物而動懷春之思者數綠揚海燕以起

興也婉然國風之體

所謂聖於詩者此哉

秋夕旅懷

涼風度秋海吹我鄉思飛連山去無際流水何

時歸目極浮雲色心斷明月暉芳草歇柔艷白

露催寒衣夢長銀漢落覺罷天星稀含悲想舊

國泣下誰能揮

**齊賢曰**

古樂府百川東到海句

若蘇武詩俛仰內傷心

安下不可揮

玉賦芳草羅生莊子曰舊國舊都望之

之暢然

此

宋



詩太白作於竄逐之後乎身在  
返方心懷舊國詞意悲惋哀哉

### 感遇四首

吾愛王子晉得道伊洛濱  
金骨既不毀玉顏長  
自春可憐浮丘公  
猗靡與情親  
舉手白日間  
分明謝時人  
二仙去已遠  
夢想空殷勤

**齊賢曰**全

子晉事見前抱朴子曰金液入口則其身皆金  
色神女賦苞温潤之玉顏  
**士贇曰**鮑照詩絲淚  
毀金骨又惆悵憶情親  
葛龔與梁相張府君歲  
口悠悠夢想願飛無翼  
此詩蓋有所懷托二仙  
而言也

### 其二

可歎東籬菊  
莖踈葉且微  
雖言異蘭蕙  
亦自有



芳菲未泛盈樽酒徒沾清露輝當榮君不採飄

落欲何依

齊賢曰風轉蕙

淵明詩採菊東籬下楚詞光

英揚光輝

過時而不採

將隨秋草萎

曹植詩君

懷良不開賤妾當何依此篇喻賢者蒙朝廷養

而巳將安所依乎是可嘆也

其三

昔余聞姮娥竊藥駐雲髮不自嬌玉顏方希鍊

金骨飛去身莫返含笑坐明月紫宮誇蛾眉隨

手會凋歇

齊賢曰西王母

淮南子曰羿得不死之藥于

得仙奔于月玉顏金骨見前春秋元命苞曰紫

之言此也宮之言中也言天神圖法陰陽開閉



皆在此中故曰紫宮大帝室也西京賦正紫宮  
於未央離騷衆女嫉余之蛾眉士贊曰宋玉好  
色賦曰含喜微笑陶潛賦瞬美目而流盼含言  
笑而不分陸機長歌行曰容華宿夜零無故自  
消歇此篇遊仙體也朱句  
諷以色事人色衰愛弛者

其四

宋玉事楚王立身本高潔巫山賦綵雲郢路歌

白雪舉國莫能和巴人皆卷舌一感登徒言息

情遂中絕齊賢曰此篇櫟括宋玉答楚王問及

詩曰恩情中道絕士贊曰此篇太白特借宋玉  
事以中已之意耳如後篇詠壁上鸚鵡亦此意

寫懷 一十二首



翰林讀書言懷呈集賢諸學士

晨趨紫禁中夕待金門詔觀書散遺帙探古窮

至妙片言苟會心掩卷忽而笑青蠅易相點白

雪難同調本是踈散入屢貽褊促謂雲天屬清

朗林壑憶遊眺或時清風來閑倚欄一作下嘯

嚴光桐廬溪謝客臨海嶠功成謝人間一作從

此一投釣齊賢曰漢東方朔待詔金馬門祇說

桐廬縣新安東陽二水合於此遂東流為浙江

其從弟惠連見羊何共和之詩曰倘遇浮丘翁

長絕子徽音士贇曰謝希逸集曰收華紫禁潘

岳撰揚武仲謀曰披帙散書屢觀遺文陸機謝

表曰片言隻字不關其間毛詩箋青蠅能汗白

詩士贇卷二



使黑莊子陽春白雪其調高其和寡曹植七  
日獨馳思守天雲之際謝靈運詩高情屬天雲  
謝朓詩林壑變暝色此太白寫心之  
作觀此則前效古一首槩可見矣

尋陽紫極宮感秋作

何處聞秋聲  
脩脩北窻竹  
迴薄萬古心  
攬之不

盈掬靜坐觀  
衆妙浩然媚  
幽獨白雲南  
山來就

我簷下宿嬾  
從唐生決羞  
訪季主卜四  
十九年

非一往不可  
復野情轉蕭  
散世道有翻  
覆陶令

歸去來田家  
酒應熟齊賢曰陶潛云高卧北牕

攬之不盈手  
老子曰玄之又玄衆妙之門陶潛

詩白雲宿簷  
端張衡賦感蔡子之慷慨從唐生  
以決疑史記  
司馬季主於  
長安東市宋

思賈誼俱出  
洗沐遊於卜  
肆謁司馬季  
主張景



陽詩將從季主卜淮南子蘧伯玉年五十而知  
四十九年非衛大夫蘧瑗陶潛為彭澤令棄官  
賦歸去來詞士贇曰淮南子審咸商歌許慎曰  
商秋聲也賈誼鵬賦萬物迴薄震蕩相轉鵠冠  
子精神回薄振蕩相轉詩云終朝採綠不盈一  
掬謝靈運詩幽獨賴鳴琴史記蔡澤者燕人也  
游學于諸侯小大甚眾不遇而從唐舉相唐舉  
熟視而笑曰先生昂鼻巨肩鴈顏蹙髑膝孿吾  
聞聖人不相殆先生乎蔡澤知唐舉戲之乃曰  
富貴吾所自有吾所不知者壽也願聞之唐舉  
曰先生之壽從今已往者四十三歲蔡澤笑謝  
而去曹植詩一往不復還謝靈運詩因此得蕭  
散江淹詩蕭散得遺慮陸機詩天道夷且簡人  
道險而難休咎相乘躡翻覆若波瀾揚惲書曰  
田家作苦斗酒自勞陶潛問來使詩歸去來山  
中山中酒應熟太白雅尚冲澹是亦書懷之作  
也

# 江上秋懷



餐霞卧舊壑散髮謝遠遊山蟬彌枯桑始復知

天秋朔鴈別海裔越燕辭江樓颯颯風卷沙茫

茫霧縈洲黃雲結暮色白水揚寒流惻愴心自

悲潺湲淚難收蘅蘭方蕭瑟長歎令人愁

延年詩中散不偶世本自餐霞人九華真妃曰

日者霞之實霞者日之精食霞之道甚秘致震

之道甚易琴操許由曰散髮優游屈原有遠遊

篇古樂府枯桑知天風淮南子曰遊於江濔海

裔註濔涯也裔邊也爾雅註杜蒨似葵而香王

逸註騷曰杜蒨非杜若也  
士贊曰范曄從漢書  
袁閔散髮絕世趙景真與嵇茂齊書曰飄飄遠  
遊之士託身無人之鄉淮南子曰一葉落而天  
下知秋楚詞風颯颯兮木蕭蕭鮑照詩沙塵江淹  
空起繁欽述行賦曰茫茫河濱實多沙塵江淹  
詩黃雲蔽千里潘岳詩白水過庭寂謝朓詩寒  
流自清泚陶潛詩惻愴多所悲棗據詩則愴心



長傷曹植詩以惜令心悲楚詞橫流涕兮潺湲  
隱思君兮徘徊此太白傷已之作也不惟傷已  
而復為同類者傷之悲夫

### 秋夕書懷

一作秋日南遊書懷

北風吹海鴈南渡落寒聲感此瀟湘客凄其流

浪情海懷結滄洲

一作遠心

霞

一作想遊赤城

始探蓬壺事

一作術

旋覺天地輕澹然吟

一作思

高

秋閉卧瞻太清蘿月掩

一作隱

空幕松霜結

一作雲

前楹滅見息羣動獵微窮至精桃花有源水可

以保吾生

**齊賢曰**

詩云淒其以風天台山圖曰赤城山天台之南門蓬壺蓬萊方壺

也淮南子曰太清之治也和順以寂寞北山移文春蘿擺日月陶潛詩日入羣動息莊子至道之



精窈窈真真  
 照詩流浪漸  
 民自撲又曰其  
 年詩懷情滅聞  
 至精無形至大  
 記事見前莊子  
 乃能以仙遊自  
 謂善處患難者  
 矣

避地司空原言懷

南風昔不競  
 豪聖思經綸  
 劉琨與祖逖  
 起舞雞鳴晨  
 雖有匡濟心  
 終為樂禍人  
 我則異於是  
 潛光皖水濱  
 卜築司空原  
 北將天柱鄰  
 雪霽萬里

月雲開九江春

**齊賢曰**

左傳晉人問有楚師師

風南風不競  
 多死聲楚必  
 無功易雲雷  
 屯君子以經  
 綸晉祖逖與  
 劉琨俱為司  
 州主簿共



被同寢中夜聞荒鷄鳴蹴地覺曰此非惡聲也  
 因起舞逝現並有英氣每語此事或中宵起坐  
 相謂曰若四海鼎沸豪傑並起吾與足下當相  
 避於中原耳論語我則異於是唐舒州同安郡  
 懷寧縣武德元年析置皖城皖陽安樂梅城梅  
 城有皖山寰宇記皖水在懷寧縣之西北晉盛  
 江郡治陽泉有舒縣濳縣濳有天柱山尋陽縣  
 唐江州潯陽郡本九江郡禹貢九江孔殷在潯  
 陽界士贊曰晉書劉琨祖逖傳史臣曰劉琨弱  
 齡本無異操飛纓賈謚之館借著馬倫之幕當  
 于是曰實佻巧之徒與祖逖散穀周貧聞雞暗  
 舞思中原之燎火幸天步之多艱原其素懷抑  
 為貪亂者矣謝尚等傳史臣曰康樂資兼文武  
 志存匡濟後漢鄭元傳曰京園公夏黃公潛光  
 隱耀世嘉其高陶潛詩白日淪西河素俟乎太  
 月出東嶺遙遙萬里輝蕩蕩空中景

階平然後託微身傾家事金鼎年貌可長新所  
 願得此道終然保清真弄景奔日馭攀星戲河

李太白詩卷二  
 九



津一隨王喬去長年玉天賓

齊賢曰

太階事見前漢書陳萬年遷

太僕萬年簾平內行脩然善事人賂遺外戚許

史傾家自盡賦倘有華陰上士服食還仙術既妙而猶學道

已寂而未傳守丹竈而不顧鍊金鼎而方堅列

子西門子謂東郭先生曰北宮子年貌言行與

子並鮑照詩年貌不可還漢書酈食其傳曰吾

上崔相百憂章

時在潯陽獄

共公赫怒天維中摧鯤鯨噴蕩揚濤起雷魚龍

陷人成此禍胎火焚崑山玉石相碰仰希霖雨

灑寶炎煨箭發石開戈揮日迴鄒衍慟哭燕霜

之清真有鑒裁廣雅曰馭日羲和



颯來

**齊賢曰**

列子曰長工氏與預項爭為帝怒

有魚其名為鮀海賦魚則橫海之鯨突兀孤遊

救叔諫吳王書曰福生有基禍生有胎書序曰

火炎焜燿玉石俱焚說命曰日月汝作霖雨漢李

廣為右北平太守出飛見草中石以為虎而射

之中石沒矢視之石也幽通賦曰季夫發而石

開淮南子魯陽公與韓楡難戰剛日暮接戈而

揮之日為之反三舍注魯陽楚之縣公楚平王

之孫司馬子其之子又淮南子曰鄒衍盡忠於

燕惠王王信譜而繫之鄒衍仰天而哭正夏大

為之降霜**士贊曰**木華海賦岑嶺飛騰而反覆

而相隨鼓舞微誠不感猶繫夏臺蒼鷹搏攫丹棘

崔嵬豪聖凋枯王風傷哀斯文未喪東岳豈頽

穆逃楚難鄒脫吳災見機苦遲二公所哈驥不

驟進麟何來哉

**齊賢曰**

史記桀召湯而囚之夏



楚辭卷之二十四

行法不避貴戚列侯宗室見都側目而視號曰

蒼鷹豪聖周公也周公遭流言之變王道凋枯

故幽以下諸詩哀傷之孔子曰天之未喪斯文

也匡人其如予何檀弓曰孔子歌曰太山其頽

乎漢書楚元王交少時嘗與魯穆生白生申公

俱受詩於浮丘伯者孫卿門人師古曰孫卿

荀名况為楚蘭陵令漢以避宣帝諱改曰孫復

元王以穆生白生申公為中大夫穆生不嗜酒

元王每置酒嘗為設醴及王戊即位常設後忘

設焉穆生退曰可以逝矣醴酒不設王之怠怠

不去楚人將鉗我於市稱疾卧申公白生強起

之穆生曰易稱知幾其神乎君子見幾而作不

俟終日遂謝病去申公白生獨留王戊稍淫暴

二人諫不聽胥靡之衣之楮衣使并確曰春於

市鄒陽齊人仕吳父之吳王陰有邪謀陽奏書

諫王不內其言於是陽拔乘嚴忌皆去之梁從

孝王遊宋玉九辯云驥進而不求服少鳳亦不

貪餒而妄食餒於偽切公羊春秋曰西狩獲麟

有以告曰有鬻而角者孔子曰孰為來哉孰為

來哉反袂拭面涕泗沾袍

**士贇曰**左思詩咄嗟



復凋枯說文曰楚星離一門草擲二孩萬憤結

習憂從中摧金瑟玉壺盡為愁媒舉酒太息泣

血盈杯台星再朗天網重恢屈法申恩棄瑕取

材冶長非罪尼父無猜覆盆儻舉應照寒灰

**引** **鮑**照詩清如玉壺冰賈誼傳可為長太息檀

下六星兩兩相比者名曰三能蘇林曰音三台

老子天網恢恢疎而不失孔子曰公冶長雖在

縲綆之中非其罪也 **士** **贊**曰 **傳**玄 **擬** **楚** **詞**曰 **光**

滅星離仲長統昌言曰具曹星離魏武短歌行

曰憂從中來不可斷絕古詩歌竟長太息李陵

與蘇武書曰此陵所以仰天槌心而泣血也立

遲與陳伯之書曰主上屈法申恩吞舟是漏陶

潛感士不遇賦坦至公而無猜卒蒙恥而受謗

抱朴子曰是責三光不照於覆盆之內也魏志

劉廙傳魏詛反廙弟偉為詛所引當相坐誅太

寺主卷二十一



祖令曰叔向不坐第虎古之制也特原不問真  
上疏謝曰臣罪應傾宗禍應覆族遭乾坤之靈  
起煙於寒灰之上生華於已枯之木物不答施  
於天地子不謝生於父母可以死效難用筆陳

### 萬憤詞投魏郎中

海水渤涌人罹鯨鯢蒼胡沙而四塞始滔天於  
燕齊何六龍之浩蕩遷白日於秦西九土星分  
落磬栖栖南冠君子呼天而啼戀高堂而掩泣  
淚血地而成泥獄戶春而不草獨幽怨而沈迷

**齊賢曰**

海水渤涌左傳楚子日古者明王伐下敬取其時

鯨鯢而封之以為大戮於是乎有京觀註鯨鯢

大魚名以喻不義之人吞食小國齊之北日渤

海燕之東日遼海尚書洪水滔天春秋命曆宗

皇伯登出扶桑日之陽駕六龍以上元宗幸



蜀故云遷白曰於秦西左傳晉侯曰南冠而縶  
者誰也有司對曰鄭人所獻楚囚也使稅之問  
其族曰伶人也與之琴操南音公語范文子曰  
楚囚君子也屈原傳人窮則反本故勞苦倦極  
未嘗不呼天士贊曰漢匈奴傳嚴尤曰胡地沙  
鹵多乏水草鮑照遊思賦胡沙起兮鴈飛翻孝  
武紀曰建始元年四月黃霧四塞時安祿山反  
范陽燕地故云楚詞怨靈脩之浩蕩日君蒙時  
明皇西幸蜀都故曰遷也左傳曰芒芒九土顏  
延年詩臨堂對星分詩云鴻鴈于飛哀鳴落菽  
論語立何為是栖栖者與高堂喻朝廷也况九  
鮑照詩掩泣望荆流劉禎詩沉迷薄領書况九  
江兮第三峽悲羽化之難齊穆陵關北愁愛子  
家章天南隔老妻一門骨肉散百草遇難不復  
相提携樹榛拔桂囚鸞寵雞舜昔授禹伯成耕  
犁德自此衰吾將安棲好我者恤我不好我者

詩王卷一  
一  
四



言言  
二  
二

何忍臨危而相擠子胥鳴夷彭越醢醢自古豪

烈胡為此緊蒼蒼之天高乎視低如其聽卑脫

我牢狴儻辨美玉君收白珪

**齊賢曰**九江三峽

穆陵唐志沂州沂水縣有穆陵關洪州豫章郡

南昌縣本豫章縣莊子曰堯治天下伯成子高

立為諸侯堯授舜舜授禹禹伯成子高辭為諸侯

而耕禹往見之則耕在野禹趨就下風立而問

曰堯治天下吾子立為諸侯堯授舜舜授予而

吾子辭為諸侯而耕何也子高曰堯治天下不

賞而民勸不罰而民畏今子賞罰而民且不仁  
德自此衰刑自厲此立後世之亂自此始矣夫  
闔行邪無落吾事也後世之亂自此始矣夫  
與子胥有隙因讒之使乎耕而不顧吳太宰嚭  
胥乃自頸死王取子胥屍盛之以鴟夷革浮之  
江吳人憐之立祠江上曰胥山史漢誅梁王彭  
越盛其醢以徧賜諸侯莊子曰胥山史漢誅梁王  
色耶**士贇曰**晉許邁遊山採藥後好道者皆謂



之羽化矣南史王僧虔傳曰若同歸九泉猶羽  
化也左傳趙盾曰括君姬之愛子江淹別賦送  
愛予子沾羅裙漢書帝謂燕王旦曰今王骨肉  
至親曹植詩倉卒骨肉情禮記長者與之提携  
詩云惠而好我勢下同歸蔡琰胡笳曰天蒼蒼  
兮上無緣史記子韋謂宋景公曰天高聽卑書  
曰天視自我民視天聽自我民聽蜀秦宓傳張  
溫問宓曰天有耳乎曰天處高而聽卑論語有  
美玉於斯毛詩白珪之玷尚可磨也

荆州賊平臨洞庭言懷作

脩蛇橫洞庭吞象臨江島積骨成巴陵遺言聞

楚老木窮三苗國地窄三湘道歲晏天崢嶸時

危人枯槁思歸阻喪亂去國傷懷抱

郡有象湖巴蛇吞象曝骨於此因以名湖寰宇  
記弄屠巴蛇於洞庭其骨若陵故曰巴陵淮南



子  
傳  
曰  
斬  
脩  
蛇  
於  
洞  
庭  
禹  
謨  
曰  
七  
旬  
有  
苗  
格  
孔  
安

嶸而無地上楚詞歲既晏兮孰華予又曰下嶸

名陶潛詩一生亦枯槁漢書從思歸之士張載

詩季世喪亂起禮記顏淵曰去國則哭于墓而

後行謝靈運詩郢路方丘墟章華亦傾倒風悲

猿嘯苦木落鴻飛早日隱西赤沙月明東城草

關河望已絕氛霧行當掃長叫天可聞吾將問

蒼昊齊賢曰屈原哀郢曰發郢都而去國兮荒

在洞庭西通為一湖王贊曰晉書紀史臣曰生

靈版蕩社稷丘墟漢書董卓傳論曰殘寇乘之

風起兮白雲飛草木黃落兮鴈南歸漢武帝詞秋

班固答賓戲超荒忽兮曠顯蒼天也



覽鏡書懷

得道無古今失道還衰老自笑鏡中人白髮如

霜草捫心空嘆息問影何枯槁桃李竟何言終

成南山皓齊賢曰捫摸也莊子周兩問影曩子

操與漢書桃李不言下自成蹊南山皓即商山

四皓士贊曰莊子無從無違也始得道見獨而

田園言懷

賈誼三年謫班超萬里侯何如牽白犢飲水對

清流齊賢曰賈誼為長沙王太傅事見前班超

所生燕領虎頭飛而食肉此萬里侯相也後將本



言言卷二

屬明年下詔封超為定遠侯邑千戶  
子宋人有好行仁義者三世不懈家無故黑牛  
一生白犢以問孔子曰吉祥也以薦上帝  
一令其子問孔子曰吉祥也復生白犢其父又  
復令其子問孔子曰吉祥也復生白犢其父又  
壯者皆乘城而戰死者大半此人以  
父子有疾皆免及圍解而疾俱復

### 江南春懷

青春幾何時黃鳥鳴不歇天涯失鄉歸一作路江

外老華髮心飛秦塞雲影滯楚關月身世殊爛

燠田園久燕沒歲晏何所從長歌謝金闕齊賢

鳥黃鸝也鮑照詩身世兩相棄陶潛詩田園將

燕胡不歸楚詞歲既晏兮孰華予江淹詩歲晏  
君如何玉質曰江淹詩青春滿江皋東漢書邊  
讓薦蔡邕於何進曰暮府初開博選精英華髮



舊德並為元龜楚詞心飛揚兮浩蕩鮑照詩生  
事本爛熳顏延年詩慘悽歲方晏此太白流離  
湘楚之詩乎食息不忘  
君其志亦可哀也已

詠物 二十三首

聽蜀僧濬彈琴 蜀中

蜀僧抱綠綺西下我眉峯為我一揮手如聽萬  
壑松客心洗流水餘響入霜鍾不覺碧山暮秋

雲暗幾重

**齊賢曰**

樂書相如蔡琰之綠綺我眉

詩揮手如振素列子伯牙鼓琴志在流水後漢  
志南陽郡西鄂縣註山海經曰豐山有九鍾是  
知霜鳴郭璞曰霜降則鍾鳴故言知也

**士**

嵇康琴賦云飄餘響於秦雲

魯東門觀刈蒲



魯國寒事早初霜刈渚蒲揮鑷若轉月拂水生  
連珠此草最可珍何必貴龍鬚織作玉抹席欣  
承清夜娛羅衣能再拂不畏素塵蒸齊賢曰  
渚蒲變新節古詩新月似磨鎌**士贊曰**龍鬚草  
名見四卷此詩借蒲起興以自比也其有望君  
之志亦可哀矣

詠鄰女東牕海石榴

魯女東牕下海榴世所希珊瑚映綠水未足比  
光輝清香隨風發落日好鳥歸願為東南枝低  
舉拂羅衣無由共攀折引領望金扉齊賢曰  
新

并海石榴唐西域傳大秦國西南距海八百  
里到珊瑚洲底有盤石珊瑚生其上海人乘大



船沉鐵網水底發其根取之得武骨以珊瑚樹  
晴王愷高二尺許枝柯扶踈懼以示崇崇擊碎  
之乃命取珊瑚樹有三四尺者六七株條幹  
絕俗光彩耀日月曹植詩好鳥鳴高枝士贊曰范  
彥龍詩傳瑞生光淵占詩清商隨風發陸機詩  
餘芳隨風指曹植詩羅衣何飄飄占詩攀條折  
其榮左傳引領西望潘岳詩引領望京室  
此亦君子在野思見君子盡心事之意

### 南軒松

南軒有孤松柯葉自綿冪清風無閑時瀟灑終  
日夕陰生古苔綠色深秋煙碧何當凌雲霄直  
上數千尺齊賢曰陶潛詞撫孤松而盤桓冪莫  
秋切覆也世說王子敬語謝公公故

瀟灑士贊曰北山移  
文千音霄而直上

### 詠山樽二首

前一首作詠柳  
少府山瘦木樽



李太白言言卷二十一

蟠木不彫飾且將斤斧踈樽成山岳勢材是棟

梁餘外與金罍並中涵玉醴虛慙君垂拂拭遂

忝玳筵居齊賢曰鄒陽書蟠木根底輪困離奇

子曰自吾執斧以隨夫子未嘗見材如此其美也先生不肯顧何也曰散木也毛詩我姑酌彼

金罍

其二

擁腫寒山木嵌空成酒樽愧無江海量偃蹇在

君門齊賢曰莊子惠子曰吾有大樹人謂之樗

偃蹇之

初出金門尋王侍御不遇詠壁上鸚鵡



陸一作勅放歸山留別  
侍御不遇詠鸚鵡

落羽辭金殿孤鳴唳綉衣能言終見棄還向隴

西飛齊賢曰太白自况也江淹詩列坐金殿側

綉衣直指曲禮曰鸚鵡能言不離飛鳥

### 紫藤樹

紫藤掛雲木花蔓宜陽春密葉隱歌鳥香風流

羨人齊賢曰選詩密葉成翠  
幄齊賢曰歌鳥見一卷

### 觀放白鷹二首

八月邊風高胡鷹白錦毛孤飛一片雪百里見

秋毫齊賢曰漢書秋毫無所取  
曰孟子曰明足以察秋毫之末



言言卷二湖四  
二十七

其二

寒冬十二月蒼鷹八九毛寄言燕雀莫相啁自

有雲霄萬里高齊賢曰漢書邳都嚴酷號曰蒼鷹啁鷹

日燕雀安知鴻鵠之志哉陸機詩灼灼觀博平王志安少府山水粉圖

粉壁為空天丹青狀江海游雲不知歸日見白

鷗在博平真人王志安沈吟至此願掛冠松溪

石磴帶秋色愁客思歸坐曉寒齊賢曰唐博平縣

古詩沈吟聊躑躅南史陶弘景脫朝服掛冠神

武門上表辭祿士莊子古之真人不遂寡

不雄成不暮士



題雍丘崔明府丹竈

羨人為政本忘機服藥求仙事不違葉縣已泥

丹竈畢瀛洲當伴赤松歸先師有訣神將助大

聖無心火自飛九轉但能生羽翼雙鳧忽去定

何依月朔望省詣朝帝怪其來數而無車騎密

令太史伺之言臨至必有雙鳧自東南來於是

候鳧至舉羅張之但得一鳥乃四年時所賜尚

書官屬履漢書張良曰願棄人間事從赤松子

遊耳抱朴子曰九轉丹三日得仙上寶圖易云

日先天而天弗違莊子觀元丹丘坐巫山屏風

昔遊三峽見巫山見畫巫山宛相似疑是天邊



言言卷二十一 四

十二峯飛入君家綵屏裏寒松蕭颯如有聲陽

臺微茫如有情錦衾瑤席何寂寂楚王神女徒

盈盈高咫尺如千里翠屏丹崖粲如綺蒼蒼遠

樹園荆門歷歷行舟泛巴水水石潺湲萬壑分

煙光草色俱氤氛溪花笑日何年發江客聽猿

幾歲聞使人對此心緬邈疑入嵩丘夢綵雲

**目** 巫山三峽及陽臺神女等事並見前古詩盈

字一文煥善畫能於扇上圖山水咫尺之內便覺

高萬里為遙北山移文丹崖重溟唐江陵府荆

**目** 門縣三巴事見前謝宣遠詩遵途嘆緬邈

屏曹植詩山樹鬱蒼蒼選詩眾星何歷歷楚詞

觀流水兮潺湲鮑照詩萬壑勢迴紫陸機詩緬



緬邈若飛沈謝瞻詩遵途數  
良日緬邈長遠也

### 求崔山人百丈崖瀑布圖

百丈素崖裂四山丹壁開龍潭中噴射晝夜生

風雷但見瀑泉落如滾雲漢來聞君寫真圖鳥

嶼備縈迴石黛刷幽草曾青澤古苔幽緘儻相

傳何必向天台齊賢曰說文瀑晉木切飛泉也

水也本草曾青生蜀中山谷及越雋陶隱居云  
與空青同**士贇曰**淮南子擊之若雷薄之若風

鮑照詩萬壑勢迴縈

見野草中有曰白頭翁者

醉入田家去行歌荒野中如何青草裏亦有白



頭翁折取對明鏡宛將衰鬢同微芳似相請留

恨向東風

**齊賢曰**

本草白頭翁一名野六一名胡王使者一名柰何草生高山谷及

野田陶隱居云處

故以為名

**土贊曰**

田家及行歌見前

流夜郎題葵葉

慙君能衛足嘆我遠移根白日如今照還歸守

故園

**齊賢曰**

左傳趙莊子曰智不如葵葵猶能衛其足博物志張騫使西域得安石榴

瑩禪師房觀山海圖

真僧閉精宇滅跡含達觀列障圖雲山攢峯入

霄漢丹崖森在目清晝疑卷幔蓬壺來軒牕瀛

海入几案煙濤爭噴薄島嶼相凌亂征帆飄空



中瀑水灑天半崢嶸若可陟想像徒盈嘆杳與

真心冥遂諧靜者翫如登赤城裏揭步滄洲畔

即事能娛人從茲得消散人大觀買誼鵬賦達

北山移文丹崖重澤謝靈運詩想像崑山姿論

語仁者樂山仁者靜天台賦赤城霞舉而建

標謝眺詩清暉能娛人靈運詩滅跡入雲峯郭

行則滅跡立則隱形謝靈運詩滅跡入雲峯郭

璞江賦協靈通氣噴薄相陶謝惠連詩清波時

凌亂標嚴經云何開示不入羣邪獲真實心妙

覺明性又曰汝等衆生寶閣真心

白鷺鷥

白鷺下秋水孤飛如墜霜心閑且未去獨立沙洲傍



詠槿二首

園花笑芳年池草艷春色猶不如槿花嬋娟玉  
階側芬榮何夭促零落在瞬息豈若瓊樹枝終

歲長翕赭

齊賢曰

漢書孝成皇后居昭陽舍砌

落歸山丘李陵詩思得瓊樹枝離騷折瓊枝以

顧笑買芳年謝靈運詩池塘生春草毛詩顏如

又一名舜其花朝華暮落一名日吸一名舜華蓋

取一瞬之義成公綬嘯賦蔭脩竹之嬋娟楚詞

其二

世人種桃李皆在金張門攀折爭捷徑及此春



風暄一朝天霜下榮耀難久存安知南山桂綠

葉垂芳根清陰亦可託何惜樹君園齊賢曰趙

獨挑李首夏得其休息得其實焉左太冲詠

史云朝集金張館漢書蓋寬饒曰下無金張之

誌楚詞桂樹叢生兮山之幽**士賢曰**古詩攀條

### 白胡桃

紅羅袖裏分明見白玉盤中看却無疑是老僧

休念誦腕前推下水晶珠齊賢曰應酬漢官儀

盤後漢明帝宴羣臣大官進擲挑以赤與盤賜

羣臣月下視之秘與盤同色羣臣皆笑云是空

晶爲柱食器亦然

白 寺 生 卷 二 一 一 三 一 一 一



巫山枕障

巫山枕障畫高丘白帝城邊樹色秋朝雲夜入

無行處巴水橫天更不流齊賢曰巫山高丘白

朝雲等事並見前注

南奔書懷

遙夜何漫漫一作何空歌白石爛甯戚未庄齊

陳平終佐漢攬槍掃河洛直割鴻溝半歷數方

未遷雲雷屢多難齊賢曰甯戚歌曰南山矸白

飯牛至夜半長夜漫漫何時旦陳平家貧好讀

書有田三十畝獨與兄伯居伯常耕作縱平使

遊學仕魏王咎為太僕人或讒之平亡去因魏

無知求見漢王與語悅之拜為都尉掃河



洛謂祿山反據洛陽也史記項王與漢約中分

天下割鴻溝以西為漢鴻溝以東為楚易曰雲

雷屯謝瞻詩鴻門銷薄飲垓下隕攬天

人秉旄鉞虎竹光藩翰侍筆黃金臺傳觴青玉

案不因秋風起自有思歸歎主將動讒疑王師

忽離叛自來白沙上滄海上一作兵羅鼓譟丹陽岸賓

御如浮雲從風各消散漢初與郡守為銅虎符

項使符黃金臺見前楚漢春秋淮陰侯曰臣去

青玉案張翰因秋風起思尊鱸事見前宣州當

塗縣貞觀八年肖丹陽縣入焉縣有丹陽湖鮑

照詩賓御紛颯背應禎詩時修貢職入

觀天人書牧誓曰王左仗黃鉞右秉白旄以麾

詩云維蕃維翰前漢王嘉傳曰眾庶知其易老

小失意則有離叛之心鮑照詩曰賓御皆涕零

李詩注卷二



王粲詩風流雲散一絕如舟中指可掬城上骸

爭爨草草出近關行行昧前筭南奔劇星火北

寇無涯畔顧之七寶鞭留連道傍翫太白夜食

昂長虹日中貫秦趙興天兵茫茫九州亂感遇

明主息頗高祖逖言過江誓流水志在清中原

拔劍擊前柱悲歌難重論齊賢曰左傳邲之戰

舟所為鼓於軍中曰先濟者有賞中軍下軍爭舟

舟中之指可掬也又楚人圍宋將去申叔時僕

曰築室反耕者宋必聽命從之宋人懼使華元

夜入楚師登子反之將起之日敵邑易子而食

折骸而爨雖然城下之盟有以國斃不能從也

晉王敷鎮姑熟將舉兵內向明帝密知之乃乘

巴滇駿馬微行至湖陰察其營壘而出救晝寢

慶日環其城起曰此必黃鬚鮮卑奴來也使五



騎物色追帝帝亦馳去馬有遺糞輒以永灌之  
見逆旅賣食嫗以七寶鞭與之曰後有騎來可  
以北示也俄而追者至問嫗嫗曰去已遠矣因  
以鞭示之五騎傳翫猶留遂又見馬糞冷以  
為信遠而止不追蘇林曰秦白起伐趙破長平  
軍欲遂滅趙遣衛先生說昭王益兵糧為應侯  
所害事用不成其精誠上達於天故太白為之  
食昂昂趙分將有兵故太白食食者千歷之也  
如淳曰太白天之將軍死士傳曰荆軻發後太  
子相氣見白虹貫日不徹曰吾事不成矣祖逖  
范陽道人京師亂率親黨避地達泗口元帝召  
為軍器祭酒尹京口時帝方定江南未遑北伐  
逖說曰晉室之亂非上無道而下怨畔也由藩  
王爭權自相誅滅遂使戎狄乘隙毒流中國誠  
能發威命將使若逖等為之統主則郡國豪傑  
必因風響赴庶幾國恥可雪帝乃以逖為奮威  
將軍豫州刺史逖將本流徙部曲百餘家渡江  
中流擊楫而誓曰祖逖不能清中原而復濟者  
有如此江辭色壯烈眾皆慨歎史記漢五年已  
斧天下為皇帝羣臣飲酒爭功醉或變呼拔劍



擊柱高帝患之叔孫通說上起朝儀  
詩勞人草草古詩行行重行行左傳茫茫九土  
束皙詩恢恢大圓茫茫九壤按此篇用事偏枯  
句意倒雜決非太白之作姑存而置諸卷末以  
俟心知其意者

分類補註李太白詩卷之二十四



分類補註李太白詩卷之二十五

題

題隨州紫陽先生壁

神農好長生風俗久已成復聞紫陽客早署丹  
 臺名喘息飡妙氣步虛吟真聲道與古仙合心  
 將元化并樓疑出蓬海鶴似飛玉京松雪牕外  
 曉池水階下明忽耽笙歌樂頗失軒冕情終願  
 惠金液提携凌太清

神農所出穴也穴口方一壑兩重壑上西有見地  
 上有神農廟屬鄉西有漢一井則入井動太白於  
 謂神農宅中有一九井漢一井則入井動太白於  
 隨州紫陽先生遺霞樓送煙子元演序云吾與

李太白詩注卷之二十五



煙子元演周求名山入禮農之故鄉得胡公之  
精術胡公身獨日丹心飛蓬萊起食霞之誠樓  
鍊及景之精氣續神仙傳云司馬承禎字子微  
名在丹臺吳兢樂府解題曰步虛道家所唱備  
言縹緲輕舉之美抱朴子曰金山至言曰風行俗  
仙者泰清天也士贊曰漢賈山至言曰風行俗  
成東方朔曰天下莖風成俗玉京山名見前顏  
延年山明望松雪莊子曰古之所謂志者非軒  
冕之謂也謝朓詩志俠輕軒冕鮑照詩幽客時  
結侶提携遊三山淮南子曰其所居神者臺簡  
以遊太清

題元丹丘山居

故人棲東山自愛丘壑羨青春卧空林白日猶  
不起松風清襟袖石潭洗心耳羨君無紛喧高

枕碧霞裏

齊賢曰東山事見前謝鯤傳明帝在東宮問鯤曰論者以君方使亮自謂



何如曰踞委廟堂使百僚準則鯤不如亮一丘  
一壑自謂過之南史陶弘景特愛松風庭院皆  
植松孫楚曰所以統流欲洗其耳所以漱石欲  
礪其齒揚雄解朝曰庸夫高枕而有餘士資  
漢班嗣書曰夫嚴子者漁釣於一壑萬物不干  
其志棲遲於一丘天下不易其樂也謝靈運詩  
昔余遊京華干常廢丘壑陶淵明詩勁氣  
侵襟神筆飄謝屐設繁辭聖人以此洗心

### 題元丹丘穎陽山居

丹丘家于穎陽新卜別業其地北倚馬山領連  
峯嵩丘南瞻鹿臺極目汝海雲巖映鬱有佳  
致焉白從之遊故有此作

仙遊渡穎水訪隱同元君忽遺蒼生望獨與洪  
崖羣卜地初晦跡興言且成文却顧北山斷前

李詩注卷二十一



瞻南嶺分遥通汝海月不隔嵩丘雲之子合逸

趣而我欽清芬舉跡倚松石談笑迷朝曛益願

狎青鳥拂衣棲江濱晉書曰安石不起當如蒼生

何七發曰北望汝海青鳥王母使

序云情發於聲聲成文謂之音詩云之子于歸

拂衣從之鮑照詩回風起江濱

### 題瓜州新河餞族叔舍人賁

齊公鑿新河萬古流不絕豐功利生入天地同

朽滅兩橋對雙閣芳樹有行列愛此如甘棠誰

云敢攀折羨關倚此固天險自茲設海水落斗

門湖平見沙汭我行送季父弭棹徒流悅楊花



滿江來疑是龍山雪惜此林下興愴為山陽別

瞻望清路塵歸來空寂滅齊賢曰南兖州記曰

南臨江中濤水自海入江衝激六百里有瓜步山

側其勢稍衰習坎曰天險不可升也海賊雲錦

散文於沙汭之際項籍傳其季父項梁鮑照詩

胡風吹朔雪千里度龍山魏氏春秋慈康居河

內之山陽縣與河內向秀相交善遊於竹林思

舊賦濟黃河以汎舟經山陽之舊居故顏延年

向常侍詩云流連河東遊惻愴山陽賦曹植七

哀詩君若清路塵妾若濁水泥齊賢曰陸機詩

芳樹發華顛長門賦觀衆星之行列毛詩甘棠

洗脚亭

白道向姑熟洪亭臨道傍前有晉時井下有五

李詩注卷二十一



文秣樵女洗素足行人歇金裝西望白鷺洲蘆

花似朝霜送君此時去回首淚成行傳引領西

望江淹賦送君南浦  
晉樂府羅列自成行

### 勞勞亭

天下傷心處勞勞送客亭春風知別苦不遣柳

條青齊賢曰與地志秣陵縣新亭隴有望遠樓  
又名勞勞樓宋改為臨滄觀行人分別之

所士賞曰陸機  
詩春芳傷客心

題金陵王處士水亭此亭蓋齊朝南苑  
又是陸機故宅

王子耽玄言賢豪多在門好鵝尋道士愛竹嘯

名園樹色老一作秀荒苑池光蕩華軒此堂見明



月更憶陸平原掃地青玉簞為余置金樽醉罷

一作後欲歸去花枝宿鳥喧何時復來此再得洗

翫煩

齊賢曰

義之好鵝子猷好竹二事並見前

謝靈運

晉書陸機入洛成都王頴表為平原內史

詩清醕滿金樽

王贊曰

漢酈食其傳云

賢豪不取役潘岳詩珥筆華軒

### 題嵩山逸人元丹丘山居

白久在廬霍元公近遊嵩山故交深情出處

無間出信頻及許為主人欣然適會本意當

冀長往不返欲便舉家就之兼書共遊因有

此贈



家本紫雲山道風未淪落沈懷丹立志冲賞歸

寂寞竭來遊閩荒捫涉窮禹鑿黃緣泛潮海偃

蹇陟廬霍憑雷躡天牕弄影憇霞閣且欣登眺

羨頗愜隱淪諾齊賢曰楚詞仍羽人於丹立又

開元十三年更名福州治閩縣即西漢閩粵王

閩中郡之地瀕海荒服故曰閩荒靈光殿賦飛

梁偃蹇以虹指廬山隸江州霍山即舒之鎮見

前謝靈運詩息心廬霍期桓子新論天下神人

五二曰隱淪王贊曰莊子曰恬淡寂寞虛無無

為此道德之質也劉向七言竭來歸耕求自疎  
水經砥柱山禹鑿以通河河水分流包山而通  
山見水中若柱然吳都賦黃緣山岳之岳而通  
賦遂偃蹇而上躡魯靈  
光殿賦曰天牕綺疏  
托故人契嵩穎高義炳丹獲滅跡遺紛囂終言



本峯壑自矜林湍好不羨朝市樂偶與真意并

頓覺世情薄爾能折芳桂吾亦採蘭若拙妻好

乘鸞嬌女愛飛鶴提携訪神仙從此鍊金藥

**日**三山三神山也四岳謂恒華泰衡也嵩穎高

立穎水梓材曰惟其塗丹雘王康珺詩大隱隱

朝市江淹詩畫作秦王女乘鸞向煙霧

史記魏君出見扁鵲於中關曰竊聞高義之日

久矣太玄經曰孝子行則滅跡立則隱形謝靈

運詩滅跡入雲峯陶潛詩此還真有真意陸機文

賦練世情之常尤鮑照詩提携遊三山禮記長

者與之提携江淹詩鍊藥矚虛愧說文曰鍊化

也金

題江夏脩靜寺 此寺是李伯海舊宅

我家北海宅作寺南江濱空庭無玉樹高殿坐

李伯海詩注卷二十一



幽人書帶留青草琴堂一作慕素塵平生種桃

李寂滅不成春齊賢曰李邕字泰和出為北海

之於郡代宗贈秘書監國史異纂雲陽界多漢

離宮故地有樹似槐而細葉土人謂之玉樹揚

雄賦翠玉樹之青葱漢書光武側席幽人三齊

記云鄭康成常居不其城南山中教授山下草

如薤葉長尺許堅韌異常常時人名謂書帶草宓

子賤為單父宰鳴琴不下堂而單父治故以縣

聽事為琴堂暴莫狄切覆也趙鞅謂陽虎曰種

挑李夏得其陰秋得其實士贊曰謝靈運詩空

改九子山為九華山聯句并序

青陽縣南有九子山山高數千丈上有九峯

如蓮花按圖徵名無所依據太史公南遊略

幽庭來鳥雀易

言言卷二十一



而不書事絕古老之口復闕名賢之紀雖靈

仙往復而賦詠罕聞子乃削其舊號加以九

華之目時訪道江漢憇于夏侯迴之堂開簷

岸憤坐眺松雪因與二三子聯句傳之將來

妙有分二氣靈山開九華李白層標過遲日半壁

明朝霞高霽積雪曜陰壑飛流歆陽厓章權興

青瑩玉樹色縹緲羽人家李白**玉樹**老子

數之始而物之極也謂之為妙有者欲言有不

見其形則非有故為之妙欲言其無則物由以

生則非無故謂之有也斯乃無中之有謂之妙

有也天台賦運自然之妙有西都賦硬滅綵縵

琳珉青瑩珊瑚碧樹周阿而生銑曰青瑩光也

玉樹見前王文考靈光殿賦忽縹緲以想像菱

李白詩注卷二十一



詞乃羽人  
於丹立

### 題宛溪館

吾憐宛溪好百尺照心明一作心益明照可謝新安

水千尋見底清白沙留月色綠竹助秋聲却笑

巖湍上于今獨擅名齊賢曰九域志宛陵隸宣州沈休文有新安江水至

清淺見底詩嚴陵瀨見前  
德論注曰商歌秋聲也史曹參世家列侯成功  
惟參擅其名左思蜀都賦相如  
君平王褒揚雄當中葉而擅名

### 題東谿公幽居

杜陵賢人清且廉東谿卜築歲將淹宅近青山

同謝眺門垂碧柳似陶潛好鳥迎春歌後院飛



花送酒舞前簷客到但知留一醉盤中祇有水

**晶鹽**齊賢曰漢書宣帝葬杜陵太白傳曰晚好

焉陶潛門前有三角因作五柳先生傳以自况

北史魏太武與崔浩語至中夜賜浩縹酒十

斛水精戎鹽一兩曰味鄉言若此鹽酒**士贊曰**

青山在當塗縣南三十里寰宇記齊宣城太守

謝眺築室於山南遺址猶存絕頂有謝公池唐

天寶間改為謝公山謝朓詩還望青山郭即此

山下有青草市

一名謝家市

嘲魯儒

魯叟談五經白髮死章句問以經濟策茫如墜  
煙霧足著遠遊履首戴方山中緩步從直道未  
行先起塵秦家丞相府不重褒衣人君非叔孫

詩卷二十一



通與我本殊倫時事且未達歸耕汶水濱

直洛神賦不踐遠遊之文復繁欽定情詩是下

雙遠遊後漢志方山冠似進賢以五綵為之

左傳成業之戰欒枝與毘柴而偽道註曰忘塵

詠為衆走秦紀曰丞相斯請史官非秦紀皆燒

之非博士官所職天下敢有裁詩書百家語者

悉詣守尉尉雜燒之

淵明詩汲汲魯中叟此用其字揚子或問五經

有辨乎曰淮五經為辨說天者莫辨乎易說事

者莫辨乎書說體者莫辨乎禮說志者莫辨乎

詩說理者莫辨乎春秋魏吳質答太子茂曰今

質白髮生鬢所慮日深後漢王充荀淑好博覽

而不守章句文中子曰自其家傳七世矣皆行

也又柳下惠曰直道而事人焉注而不三黜漢

書雋不疑傳暴勝之素聞不疑賢至渤海開閣

請與相見不疑疑褒衣博帶至門上謁勝之開閣

延請躡履起迎又叔孫通傳曰通儒服漢王僧

李自言卷二十一



百餘人後起朝儀微魯諸生三十餘人魯有兩  
生不肯行通笑曰若真鄙儒不通時變又宣帝  
紀曰俗儒不達時宜好是古非今  
劉向七言曰錫來歸耕亦自踈

懼讒

二桃殺三士詐假劔如霜衆女妒娥眉雙花竟

春芳魏姝信鄭裒掩袂對懷王一感巧言子朱

顏成死一作傷行將泣團扇戚戚愁人腸齊賢

騷衆女嫉余之娥眉兮謠詠謂余以善淫戰國

策曰魏王遺楚王美人楚王悅之夫以善淫戰國

王之悅新人也甚於王王曰婦人之所以事夫者

而為之愛之甚於王王曰婦人之所以事夫者

其愛之甚於寡人此忠臣之知寡人之所以事君也鄭裒

知其愛之甚於寡人此忠臣之知寡人之所以事君也鄭裒

雖然惡子之鼻子見王則必掩子鼻子見王



李白詩集卷二十一

因掩其鼻王謂鄭襲曰何也襲曰其似間君王  
之臭也王曰悍哉令剝之無使逆命成帝初即  
位班婕妤好選入宮為小使娥而大幸為婕妤  
增城舍後幸趙飛燕婕妤好失寵擬古怨歌行  
道絕**士贊曰**二挑殺三士見二卷陸機詩春芳  
傷容心詩云巧言如簧王康珣詩疑霜凋朱顏  
謝靈運詩戚戚感物嘆謝眺詩戚戚苦無悰顏

### 觀獵

太守耀清威乘間弄晚暉江沙橫獵騎山火遶  
行圍箭逐雲鴻落鷹隨月兔飛不知白日暮歡

賞夜方歸**士贊曰**西都賦耀威靈而講武事

### 觀胡人吹笛

胡人吹玉笛一半是秦聲十月吳山曉梅花落



敬亭愁聞出塞曲  
淚滿逐臣纓  
却望長安道  
空

懷戀主情  
**齊賢曰**涼州記咸寧中盜發張駿家  
得白玉笛楊惲書曰家本秦也能為

秦聲李斯上書云擊壺叩缶彈箏搏鼙而呼焉  
烏快耳者真秦聲也敬亭山見前樂書古者羗

笛有落梅花曲律書樂圖云橫笛胡樂張博望  
傳其法於西涼得摩訶兜勒一曲李延年因之

更造新聲二十八解乘輿以爲武樂嘗給邊將  
魏晉以後二十八解不存所用者唯黃鶴嶺頭

水出關入關出塞入塞折楊柳黃覃子赤之揚  
整行入十四曲也傳毅曰闇君逐臣**士寶曰**太

而發觀此詩末三句槩可見矣  
寓

### 軍行

留馬新跨  
一作白玉鞍戰罷沙場月色寒  
城頭

鐵鼓聲猶震  
匣裏金刀血未乾  
**齊賢曰**毛詩注  
赤身黑鬣日駟



西京雜記漢武時身毒國獻連環馬皆以白玉  
作之焉音為勒白光琉璃為鞍**王贊曰**南都賦  
羣士放逐馳乎沙場蔡琰胡笳曰沙場  
白骨兮刀痕箭瘢風霜凜凜兮春夏寒

### 從軍行

百戰沙場碎鐵衣城南已合數重圍突營射殺

呼延將獨領殘兵千騎歸齊賢曰薛收元經傳

于有王號者十六禁曰左右賢王太子烏元餘

四姓曰呼延氏十氏蘭氏喬氏呼延號日逐世

為輔相**王贊曰**隋來護傳曰長白山頭百  
戰場古樂府東方千餘騎夫婿居上頭

### 平虜將軍妻

平虜將軍婦入門二十年君心自不悅妾寵豈

能專出解床前帳行吟道上篇古人不唾井莫



忘昔纏綿

**齊賢曰**

古詩千里不唾井况及昔所

**士贊**

**陸機**詩悲情觸  
**陸機**詩  
物感沈思鬱纏綿

### 春夜洛城聞笛

誰家玉笛暗飛聲散入春風滿洛城此夜曲中

聞折柳何人不起故園情

**齊賢曰**

玉笛見上李延年橫吹三十八解

中有折楊柳一曲

### 嵩山採菖蒲者

神仙多古貌雙耳下垂肩嵩嶽逢漢武疑是九

疑仙我來採菖蒲服食可延年言終忽不見滅

影入雲煙喻帝竟莫悟終歸茂陵田

**齊賢曰**此篇是詠仙



人王興詩語乃槩括其傳中事神仙傳王興者  
城陽人居壺谷中不知書無學道意漢武上嵩  
山登大愚石起道宮使董仲舒東方朔齋潔思  
神至夜半忽有仙人長二丈耳出頭巔下至肩  
漢武禮而問之仙人曰吾九嶷之人聞中嶽石  
上菖蒲一寸九節可以服之長生故來採耳忽  
然失人所在帝顧侍臣曰彼非復學道服食者  
必中嶽之神以喻朕耳為之采菖蒲服之經三  
年帝覺闕而不快遂止時從官多服之莫能持  
父唯王興聞仙人教武帝服乃採服之不息遂  
得長生隣里老少皆云此見之竟不知所之  
武帝葬茂陵王贊曰謝靈運詩滅跡入雲峯

### 金陵聽韓侍御吹笛

韓公吹玉笛  
個儻流英音  
風吹繞鍾山  
萬壑皆  
龍吟王子停  
鳳管師襄掩  
瑤琴餘韻度  
江去天

涯安可尋

**齊賢曰**

策鍾山史記魯仲連好奇辟個儻盡  
即今蔣山也長笛賦龍吟水



鳴中不見已截竹吹之聲相似王子晉吹笙作鳳

**士贇曰**家語孔子學琴於師襄子襄子曰吾

雖擊磬以為作然能於琴流夜郎聞酺不預

北闕聖人歌太康南冠君子竄遐荒漢酺聞奏

鈞天樂願得風吹到夜郎

**西京賦**北闕

光武紀大酺註漢律三人以酒上羣飲罰金四兩

魏明帝黃雀行百姓謳吟詠太康

**士**

放後遇恩不霑

天作雲與雷霈然德澤開東風日本至白雉越

裳來獨棄長沙國三年未許回何時入宣室更

李詩注卷二十一



問洛陽才

**齊賢曰**

易雲雷屯君子以經綸又雷

市德澤日本國事見前周公相成王越裳氏重

為鵬賦歲餘徵見文帝受整坐宣室因感鬼梓

事而問鬼神之本**士贊曰**東方朔十洲三鳥記

漢武帝時月支國使者白臣國去此三十萬里

宣城見杜鵑花

蜀國曾聞子規鳥宣城還見杜鵑花一叫一迴

腸一斷三春三月憶三巴

**齊賢曰**

成都記杜宇

耕耨勸人務農治郫城亦曰杜主至今蜀人將

農必先祠杜宇時荆州人豔靈死其尸淚流而

巫山壅江開明鑿通有大功整帝以位禪焉後



堯帝死其魂化為鳥名曰杜宇禪位于開明升西山隱時適三月子規或云

### 白田馬上聞鶯

黃鸝啄紫椹五月鳴桑枝我行不記日誤作陽

春時蠶老客未歸白田已縹絲驅馬又前去捫

心空自悲悲一作啜齊賢曰毛詩有鳴倉庚註

桑椹

### 三五七言

秋風清秋月明落葉聚還散寒鴉棲復驚相思

相見知何日此時此夜難為情齊賢曰古無此

李太白詩注卷二十一



**贊曰**曹植詩天高秋月明又聚散成分離南史  
四王傳曰悲落葉落葉何時還傳玄詩落葉隨  
風摧莊子曰網福相生聚散  
以成石崇詩遠嫁難為情

雜詩

白日與明月晝夜尚

常一作

不閑况爾悠悠入安

得久世間傳聞海水上乃有蓬萊山玉樹生綠

葉靈仙每登攀一食駐玄髮再食留紅顏吾欲

從此去去之無時還

**齊賢曰**

史記三神山在渤海中淮

珠樹玉樹在其西**士贊曰**毛詩悠悠南行鮑照

詩悠悠世中人又霞霧好登攀康詩玄髮發

閨情

朱顏謝靈運詩各勉玄髮懼陸  
機詩柔顏收紅藻玄髮北華絲



寄遠十二首

三鳥別王母街書來見過腸斷若剪絃其如愁

思何遙知玉牕裏纖手弄雲和奏曲有深意青

松交女蘿寫水山井中同泉豈殊波秦心與楚

恨皎皎為誰多前古詩織出素手樂書曰自

古善琴者八十餘家一十八樣究之雅度不遇

伏羲大舜夫子靈關雲和五等而已毛詩焉與

其二

青樓何在乃在碧雲中寶鏡掛秋水一作羅

衣輕春風新粧坐落日帳望金一作錦屏空念此

李詩注卷二十一



二作送短書願因雙飛鴻齊賢曰曹植詩青樓

願寄雙飛鴻江淹詩日暮碧雲合又袖中有短書

其三

本作一行書慙慙道相憶一行復一行滿紙情

何極瑤臺有黃鶴為報青樓人朱顏凋盡落白

髮一何新自知未應還離居一作經三春桃李

今若為當惚發光彩莫使香風飄留與紅芳待

**齊賢曰**後漢循吏傳一札十行細書成文楚詞

疎麻兮瑤華將以遺兮離居齊賢曰史樂書得

心而離居憂傷以終老曹植詩願瞻遺光彩



其四

玉筋落春鏡坐愁湖陽水聞與陰麗華風煙接

隣里青春已復過白日忽相催但恐荷花晚令

人意已摧相思不惜夢日夜向陽臺齊賢曰玉

陽後漢南陽郡光武陰皇后諱麗華南陽新野人初光武適新野聞后美心悅之嘆曰娶妻當

得陰麗華巫山陽臺事見前

其五

遠憶巫山陽花明淶江暖躊躇未得往淚向南

雲滿春風復無情吹我夢魂斷不見眼中人天

長音信短齊賢曰韓詩搔首躊躇世說桓大司

馬病謝公往看病從東入遙望嘆日



吾眼中久不見如此人  
**士贇曰** 魏文帝詩迴頭  
四顧望眼中無故人  
張衡思玄賦天長地久歲  
不  
望

### 其六

陽臺隔楚水春草生黃河

一作陰雲隔楚水轉蓬萊渭河

相思

無日夜浩蕩若流波  
流波向海去欲見終無因

一作定饒

遥將一點淚遠寄如花人

**齊賢曰** 陽

楚詞志浩蕩而傷懷

**王粲曰**

曹植詩相思無終

楚詞志浩蕩而傷懷

楚詞志浩蕩而傷懷

楚詞志浩蕩而傷懷

曹植詩相思無終

### 其七

妾在春陵東君居漢江島  
一日望花光往來成



白道

燕一作山成白道

一為雲雨別此地生秋草

秋草秋蛾飛相思愁落暉何由一相見滅燭解

羅衣

齊賢曰

春陵漢江見前法華經云佛言舍

宣詩風流雲散一別如兩

而將實謝瞻詩開軒滅華燭古詩被服羅衣裳

其三

憶昨東園桃李紅碧枝與君此時初別離金瓶

落井無消息令人行歎復坐思思行歎成楚

越春風玉顏畏銷歇碧牕紛紛下落花青樓寂

寂空明月兩不見但相思空留錦字表心素至



李太白詩言卷之二十三

今緘愁不忍窺

齊賢曰阮籍詩嘉樹下成蹊東園桃與李神女賦苞温潤之玉

顏曹植詩青樓臨大路古樂府金瓶素綆汲寒

漿士贊曰蜀志費禕傳諸葛亮與孟達書曰承

知消息慨然求嘆鮑照詩安能

行嘆復坐愁又容華坐消歇

其九

長短春草綠緣階如有情卷施心獨苦抽却死

還生覩物知妾意希君種後庭閑時當採掇念

此莫相輕齊賢曰卷施即本草裊耳註曰蒼耳

飲酒從容謂垂曰今當遠別何以贈我使我覩

物思入垂脫佩刀贈之詩云采采芣苢薄言采

之薄言

掇之

其十



魯縞如玉霜筆題月氏書寄書白鸚鵡西海慰  
 離居行數雖不多字字有委曲天末如見之開  
 緘淚相續淚盡恨轉深千里同此心相思千萬  
 里一書直千金一作云千里若在眼萬里若在  
 末不能穿魯縞師古曰縞素也曲阜之地俗善  
 作之尤為輕細西域傳大月氏本居燉煌祁連  
 間後乃遠去過大宛西擊大夏而臣之都媯水  
 北其餘保南山羗號小月氏烏弋山離國王去  
 長安萬二千里不屬都護東北至都護治  
 所六十日行東與罽賓北與樸桃西與犁鞞條  
 支接行可百餘日乃至條支國臨西海安息長  
 老傳聞條支有弱水西王母亦未嘗見自條支  
 乘水西行可百餘日近日所入云楚詞折疏麻  
 兮瑤華將以遺兮離居陸德明音義曰曲禮者  
 儀禮之舊名委曲說禮之  
 事陸機詩引領望天末

李太白詩注卷二十一  
 五  
 六



其十一

美人不在時花滿堂美人去後餘空林林中綉被

卷一作更不寢至今三載聞餘香一作猶香亦

竟不滅人亦竟不來相思黃葉落白露濕青苔

**上賞**

楚詞滿堂兮美人古詩空牀難獨守又

三歲字不滅陶潛賦承華首之餘香毛詩子寧

不來又白露為霜曹植詩相思無

終極江淹賦春信閱此青苔色

其十二

愛君芙蓉嬋娟之艷色色可餐兮難再得憐君

冰玉清迥之明心情不極兮意已深朝共琅玕

之綺食夜同鴛鴦之錦衾息情婉孌忽為別使



入莫錯亂愁心亂愁心涕如雪寒燈厭夢魂欲  
絕覺來相思生白髮盈盈漢水暮可越可惜凌  
波步羅韞美人美人兮歸去來莫作朝雲暮雨

兮飛陽臺

**齊賢曰**

西京雜記卓文君臉際常若

西京雜記趙飛燕為皇后其女弟昭儀遣飛燕

鸞鵲被古詩盈盈一水間洛神賦凌波微步羅

韞生塵高唐賦序曰妾巫山之女也旦為朝雲

暮為行雨朝朝暮暮陽臺之下

延年歌佳人難再得江淹賦冰華玉儀仙藻靈

豐毛詩錦衾爛兮漢書述哀紀煇燿董公阮籍

詩媿變有芬芳陸機詩媿變昆山陰註

日媿變存思貌顏延年詩明發動愁心

長信宮

月皎昭陽殿霜清長信宮天行乘玉輦飛燕與



君同更有歡娛處一作別有承恩樂未窮誰憐

團扇妾獨坐怨秋風隆乎孝成漢書孝成趙皇

右第絕幸為昭儀居昭陽舍後漢梁皇后傳註

漢儀帝祖母稱長信宮籍田賦天子御王鞏立

希範詩輕美乘玉輦趙飛燕事見前班婕妤好帝

初立選入後宮為婕妤奸居增城舍後飛燕寵盛

### 長門怨二首

天迴北斗挂西樓金屋無人螢火流月光欲到

長門殿別作深宮一段愁士贊曰詩云熠燿宵

螢火也箋云此物家無人則然令人感思室中

父無人故有此物是不足畏乃可以為憂思詩



人字非泛然而言者出

其二

桂殿長愁不記春黃金四屋起秋塵夜懸明鏡

青天上獨照長門宮裏人

**齊賢曰**

鮑照詩但懼

明月以自照兮徂清夜於洞房  
平野起秋塵二詩皆隳括漢武陳皇后事以比  
元宗王后其意微而  
婉矣其事見二卷註

春怨

白馬金羈遼海東羅帷綉被卧春風落月低軒

窺燭盡飛花入戶笑床空

**齊賢曰**

曹植詩白馬

皎皎照我羅床帷古詩蕩子行不歸空床難獨  
守

**士贊曰**

古傷歌行微風吹閨闈羅帷自飄揚

李詩主卷一



代贈遠

妾本洛陽人，狂夫幽燕客。渴飲易水波，由來多  
感激。胡馬西北馳，香駿搖綠絲。鳴鞭從此去，逐  
虜蕩邊陲。昔去有好言，不言久離別。燕支多美  
女，走馬輕風雪。見此不記人，恩情雲雨絕。啼流  
玉筋盡，坐恨金閨切。織錦作短書，腸隨回文結。  
相思欲有寄，恐君不見察。焚之揚其灰，手跡自

此滅

**齊賢曰**

唐幽州幽都縣武德元年日燕州

植詩白馬節金羈照翻西北馳謝靈運詩鳴鞭

商大河閱氏山事見前班婕妤詩恩情中道絕

選詩謬通金閨籍竇滔為符堅秦州刺史被徙  
流沙妻蘇若蘭織錦為回文旋圖詩以贈滔宛



轉循環讀之詞甚悽惋比八百四十字  
王真曰  
易云其所山來者漸矣趙岐孟子章指曰千載  
聞之猶有感激鮑照詩鳴鞭乘北風補衙鸚鵡  
賦何今日以雨絕陳琳檄吳將校曰雨絕于天  
王粲詩風流雲散一別如雨江淹詩雨絕無還  
雲劉向新序曰宋王事楚襄王而不見察意氣  
不得形  
於顏色

### 陌上贈義人

一云小放歌行一首  
在第三此是第二篇

駿馬驕行踏落花垂鞭直拂五雲車  
義人一笑

寒珠箔遙指紅樓是妾家

王真曰詩云彼美人兮宋玉好色賦焉然

笑一

### 閨情

流水去絕國浮雲辭故關  
水或戀前浦雲猶歸



舊山恨君流沙去棄妾漁陽間玉筋夜垂流雙  
雙落朱顏黃鳥坐相悲綠楊誰更攀織錦心草  
草挑燈淚班班窺鏡不自識况乃狂夫還

**黃**

鳥及織錦見前**十**江淹別賦一去絕國詎

相見期蘇武詩俯觀漢江流仰視浮雲翔良父

遠別離各在天一方毛詩勞人草草此篇是詩

晉滔妻蘇氏若蘭錦織作回文詩寄夫事詳見

前詩

### 代別情人

清水本不動桃花發岸傍桃花弄水色波蕩搖  
春光我悅子容艷子傾我文章風吹綠琴去曲  
度紫鴛鴦背作一水魚今成兩枝鳥哀哀長鷄



鳴夜夜達五曉起折相思樹歸贈知寸心覆水  
不可收行雲難重尋天涯有度鳥莫絕瑤華音

**齊賢曰**

共都賦南摺之木相思樹也

**士賢曰**

東

漢書何進傳曰覆水不收宜深思之楚詞折

麻芳瑤華將以遺芳離居

### 代秋情

幾日相別離門前生繒葵寒蟬聒梧桐日夕長

鳴悲白露濕螢火清霜凌兔絲空掩紫羅袂一作

空闈掩

長啼無盡時

**齊賢曰**

繒自生稽本草兔

頭似葵而小葉狀似黎有毛抱朴子曰兔絲草

下有伏兔之根無此兔則絲不生於上

陸機詩寒蟬鳴高柳張景陽詩寒蟬無餘音毛

詩白雲為霜又知羅宵行註曰知耀燐也燐螢



也火

對酒

蒲萄酒金叵羅吳姬十五細馬馱青黛畫眉紅

錦靴道字不正嬌唱歌玳瑁筵中懷裏醉芙蓉

帳裏柰若何齊賢曰扶風孟佗以蒲萄酒一斗

神武宴僚屬於坐失金叵羅實太令人飲酒者皆

脫帽於功曹祖誕髻中得之**士贊曰**漢明帝宮

人拂青黛蛾眉鮪照詩奉君金卮之美酒玳瑁

玉匣之雕琴七絲笑蔡之羽帳光華蒲萄之錦

衾史項羽歌曰虞

怨情

新人如花雖可寵故人似玉由来重花性飄揚



不自持玉心皎潔終不移故人昔新今尚故還

見新人有故時請看陳后黃金屋寂寂珠簾生

網絲齊賢曰古詩云新人工織繅故人工織素

者顏如玉晉載記符堅自平諸國遂示人以後

懸珠簾於正殿以朝羣臣齊賢曰江淹詩兔絲

及水萍所託終不移古樂府上山採薜蘿下山

逢故夫長跪問故夫新人復何如新人雖云好

未若故人人姝其色似相類手爪不相如新人從

門入故人人從閣去新人工織繅故人工織素織

故隋江淹詩王臺生網絲湖邊採蓮婦

小姑織白紵未解將人語大嫂採芙蓉溪湖干

李詩注卷二十一



萬重長兄行不在莫使外人逢願學秋胡婦貞

心比古松

晉賢曰

玉臺新詠焦仲卿詩云新婦

兄之妻為嫂 士贊曰 魯秋胡婦事見前

### 怨情

美人捲珠簾深坐顰蛾眉但見淚痕濕不知心

恨誰

士贊曰

江總應詔詩玉搗珠

### 代寄情楚詞體

君不來兮徒蓄怨積思而孤吟雲陽一去已遠  
隔巫山綠水之沉沉留餘香兮染綉被夜欲寢  
兮愁人心朝馳余馬於青樓恍若空而夷猶浮



雲深兮不得語却惆悵而懷憂使青鳥兮銜書

恨獨宿兮傷離居何無情而兩絕夢雖往而交

踈橫流涕而長嗟折芳洲之瑤華送飛鳥以極

目怨夕陽之西斜願為連根同死之秋草不作

飛空之落花齊賢曰巫山見前曹植詩青樓臨

疏麻兮瑞華又采芳州兮杜若士實曰魏文帝

詩朝與佳人期日夕殊不來楚詞專思君兮不

可化君不知兮可奈何蓄怨兮積思心煩曠兮

忘食事願一見兮道余意君之心兮與余異車

既駕兮揭而歸不得見兮心傷悲詩云寧適不

來微我弗顧楚詞望夫君兮不來又羗愈思兮

愁人又朝馳余馬兮江臯又夷猶子虛賦楚王乃

怛傷之憺憺又君不行兮夷猶子虛賦楚王乃

登雲陽之臺江淹詩相思巫山渚張望雲陽臺

古詩盈盈一水間脈脈不得語楚詞惆悵兮而

李詩注卷二十一



私自憐古詩獨宿累長夜夢相見容輝又同心  
而離居憂傷以終老莊子親交益疎楚詞揚靈  
兮未極女嬋媛兮為余太息橫流涕兮瀉淚  
思君兮徘徊嵇康詩日送飛鴻楚詞日極千里  
兮傷春心毛詩度其夕  
陽註曰山西曰夕陽

### 學古思邊

銜悲上隴首腸斷不見君流水若有情幽哀從  
此分蒼茫愁邊色惆悵落日曛山外接遠天天  
際復有雲白鴈從中來飛鳴苦難聞足繫一書  
札寄言難離羣離羣心斷絕十見花成雪胡地  
無春暉征人行不歸相思杳如夢珠淚濕羅衣

**齊賢曰**

西都賦古界褒斜隴首之險蘇武傳天  
子射上林得鴈足有繫帛書禮記離羣索居陸



機詩蘋以春暉士贇曰雁頭水事見前潘岳哀  
求逝文視天月兮蒼茫楚詞惆悵兮私自憐古  
詩客從遠方來遺我一書札上言長相思下言  
父離別楚詞願寄言於浮雲又形穆穆以浸遠  
離人羣而道逸謝靈運詩楚人心背絕越容腸  
今斷斷絕雖殊念俱為歸慮歎漢書嚴左曰胡  
地沙榆多乏水草鮑照詩苦哉遠  
征人毛詩云我徂東山滔滔不歸

思邊 一作春愁

去年何時君別妾南園綠草飛蝴蝶今歲何時

妾憶君西山白雪暗秦雲玉關去此三千里欲

寄音書那可聞齊賢曰張景陽詩胡蝶飛南園晉書志秦

雲如行人

口號吳王美人半醉

詩注卷二十一 三



李太白詩言卷二十一 五 二十三

風動荷花水殿香，  
姑蘇臺上見吳王。  
西施醉舞

嬌無力，笑倚東牕白玉林。  
齊賢曰：越絕書：吳王

高見三百里，越句踐得諸暨採薪女，西施鄭旦

以獻吳王。又曰：初闔閭起臺於姑蘇山，去國三

十五里，大差高而節之，橫亘五里，宮妓千人，立

春宵宮為長夜飲，作天池，池中作青龍舟，日與

西施為水嬉，北本曰紂為玉

牀，西京雜記：昭陽殿設玉牀。

### 折荷有贈

涉江翫秋水，愛此紅蕖鮮。  
攀荷弄其珠，蕩漾不

成圓。佳人綵雲裏，欲贈隔遠天。  
相思無因見，悵

望涼風前。  
士賢曰：江淹詩：涉江採芙蓉，又蕩漾

### 代美人愁鏡二首

不可期，又相思，巫山渚，悵望雲陽臺。



明明金鵲鏡了了玉臺前拂拭皎冰月光輝何

清圓紅顏老昨日白髮多去年鈿粉坐相誤照

來空悽然齊賢曰神異經有夫婦相別破鏡人

鵲飛至夫前夫乃知之後人因鑄鏡為鵲安肯

上柳秀師偈曰心如明鏡臺時時勤拂拭世說

注溫嶠為劉越石長史北討劉聰得玉鏡臺

其二

美人贈此盤龍之寶鏡燭我金縷之羅衣時將

紅袖拂明月為惜普照之餘輝影中金鵲飛不

滅臺下青鸞思獨絕藁砧一別若箭弦去有日



來無年狂風吹却妾心斷玉筋并墮菱花前

**齊賢**

**唐**記云天寶三載五月初五日揚州進水心鏡一函縱橫九寸青瑩耀日月背有盤龍長三尺

四寸五分勢如生動元宗異之進鏡官揚州參軍李才泰曰鑄鏡時有老人自稱姓龍名護有

小童名玄真至謂鏡匠呂暉曰老人解造真龍欲為制之遂令玄真入廬高閉戶三日夜門

開呂暉等搜覓已失所在鏡爐前獲書曰盤龍行雨生風異苑寶玉得一鸞三年不鳴大人

懸鏡照之觀影悲鳴當日一奮而絕吳兢解題

曰藁砧今何在山上復有山何當大刀頭破鏡

飛上天砧砧也夫出月半欹當還玉筋淚也菱花鏡也

鮑照尺蠖賦荀見義長守勇豈專取於箭弦

贈段七娘

羅韞凌波生網塵那能得計訪情親千杯綠酒



何辭醉一面紅妝惱殺人  
齊賢曰洛神賦凌波微步羅韞生塵謝文

暉詩坐惜紅摧變  
**士贇曰**  
鮑照詩惆悵憶情親陶淵明詩綠酒門芳顏

### 別內赴徵三首

王命三徵去未還  
明朝離別出吳關  
白玉高樓

看不見相思須上望夫山  
齊賢曰十洲記日承淵山金臺山玉樓流

精之闕瓊華之室西王母之所治宣城志姑熟有望夫山臨江周迴五十里

### 其二

出門妻子強牽衣  
問我西行幾日歸  
歸時儻佩

黃金印莫學蘇秦不下機  
齊賢曰漢表梁相太尉太傅皆金印紫綬

戰國策蘇秦說秦王書十上而說不行黑貂之裘弊黃金百斤盡去秦而歸形容枯槁面目黧



黑歸至家妻不下紅嫂  
不為救父母不與言

其三

翡翠為樓金作梯誰人獨宿倚門啼  
夜坐寒燈

連曉月行行淚盡楚關西

齊賢曰

戰國策朝出而不歸則吾倚門而

望楚關西如武關在楚西界者

秋浦寄內

我今尋陽去辭家千里餘  
結荷捲水宿却寄大雷書  
雖不同辛苦愴離各自居  
我自入秋浦三年北信踈  
紅顏愁落日白髮不能除  
有客自梁苑手携五色魚  
開魚得錦字歸問我何如江山



雖道阻意合不為殊

**齊賢曰**

唐江州尋陽郡同安志云大雷口去舒州望

江縣三十里秋浦梁孝王東苑並見前古樂府

客從遠方來遺我雙鯉魚呼童烹鯉魚中有尺

素書士贇曰大雷書是用鮑照登大雷岸與妹

書事按照書曰吾自發寒雨前行日少加秋潦

浩汗山溪猴至渡所無邊險經遊棧石星飯結

荷衣水宿旅食貧辛波路壯闊始以今日食時

僅及大雷塗登千里日踰十晨嚴霜

慘節悲風斷肌去親為客如何如何

自代內贈

寶刀裁流水無有斷絕時妾意逐君行纏綿亦

如之別來門前草秋巷春轉碧掃盡更還生萋

萋滿行跡鳴鳳始何得雄鷲雌各飛遊雲落何

山一往不見歸估客發大樓知君在秋浦梁苑

五



空錦衾陽臺夢行雨妾家三作相失勢去西秦

猶有舊歌管淒清聞四鄰曲度入紫雲啼無眼

中人妾似井底挑開花向誰笑君如天上月不

肯一迴照窺鏡不自識別多憔悴深安得秦吉

了為人道寸心齊賢曰張升與任彦堅書曰纏

之遊好合纏綿別賦春草碧色楚詞春草生兮

萋萋大樓山隸宣城秋浦梁苑陽臺行雨事並

見前太白上安州裴長史書曰見鄉人相如大

誇雲夢之事云楚有七澤遂來觀焉而許相公

家見招妻以孫女便憇跡于此至移三霜度曲

事見前唐宣室志元宗夢仙子數輩御卿雲而

下列於庭各執樂器奏之樂闋一仙子前曰此

神仙紫雲曲任彦升詩徒想平生人秦吉了出

邕及占城即結遼鳥能言勝於鸚鵡黑色兩眉

**士贊曰**

穀梁傳曰孟勞魯之寶刃毛詩錦



袞爛兮魏文帝詩眼中無故人陸機詩  
彷彿眼中人楚詞形容憔悴顏色枯槁

秋浦感主人歸燕寄內

霜凋楚關木始知殺氣嚴寥寥金天廓婉婉綠

紅潛胡燕別主人雙雙語前簷三飛四迴顧欲

去復相瞻豈不戀華屋終然謝珠簾我不及此

鳥遠行歲已淹寄書道中歎淚下不能緘齊賢

淹詩奉義至江漢始知楚塞長南關繞相西

然謝天伐珠簾見前士月令仲秋之月殺

帝少皞註曰少皞金天氏毛詩箋曰回首曰顧

若在遊行登山臨水送將歸



送內尋廬山女道士李騰空二首

君尋騰空子應到碧山家水春雲母碓風掃石

楠花若戀幽居好相邀弄紫霞齊賢曰本草雲母久服輕身延

年生泰山山谷石楠生華陰山谷葉狀如枇杷陸士衡詩輕舉乘紫霞

其二

多君相門女學道愛神仙素手掬青靄羅衣曳

紫煙一徃屏風疊乘鸞着玉鞭一本作不著鞭

織織出素手郭璞詩駕鴻乘紫煙古白鴻頌曰

矯翮紫煙屏風疊在廬山江淹詩乘鸞向煙霧

贈內

鮑照集登大雷岸與

妹書曰左右青靄表裏紫霄



三百六十一日日日醉如泥雖為李白婦何異太

常妻

**齊賢曰**

後漢周澤為太常卧病齋宮其妻

禁收送詔獄時人語曰生此不諧作太常

在潯陽非所寄內

聞難知慟哭行啼入府中多君同蔡琰流淚請

曹公知登吳章嶺昔與死無分崎嶇行石道外

折入青雲相見若悲嘆哀聲那可聞

**齊賢曰**

論

勸蔡琰再嫁重祀時為曹操屯田都尉犯法當  
死文姬請操請之時公卿名士滿堂操曰蔡伯  
喈女在列今為諸公見之及進蓬首徒行叩頭  
請罪音辭清辨旨甚酸哀公曰文狀已去奈何  
而姬曰公廐馬萬匹虎士成林何惜疾足一騎  
而不齊垂死之命乎公感其言追原祀罪



南流夜郎寄內

夜郎天外怨離居，明月樓中音信疎。  
北鴈春歸看欲盡，南來不得豫章書。

齊賢曰：唐夜郎隸濠州。楚詞曰：折疏麻兮

瑤華，將以遺子。離居，古詩：同心而離居。蔡琰：胡笳第五拍。鴈，南征子欲寄邊聲。鴈北歸。

子為得漢音。鴈，高飛子。魏難尋空斷腸子。思情攢眉向月号。燕，雅琴五拍。冷冷子。意彌深。

越女詞五首

長干吳兒女，眉目艷星月。  
夜上足如霜，不著鴉頭襪。

齊賢曰：長干見前。頭襪，莊子云：眉目顏色之好。

其二

吳兒多白皙，好為蕩舟劇。  
賣眼擲春心，折花調



行客

**齊賢曰**

毛詩揚且之哲兮註哲白哲招魂賦目極千里兮傷春心左傳乘舟于圃蕩

其三

耶溪採蓮女見客棹歌迴笑入荷花去佯羞不

出來

**齊賢曰**

越州若耶溪徐浩改為五雲溪古樂府江南辭曰江南可採蓮漢武

帝秋風詞蕭鼓鳴兮發棹歌江賦嘆漁父之棹歌

其四

東陽素足女會稽素舸郎相看月未墮白地斷

肝腸

**齊賢曰**

唐婺州東陽郡越州會稽郡

其五



鏡湖水如月耶溪女如雪新粧蕩新波光景兩

奇絕

**齊賢曰**

明皇賜賀知章鏡湖刻漢一曲

浣紗石上女

玉面耶溪女青娥紅粉粧一雙金齒屐兩足白

如霜

**齊賢曰**

公羊春秋曰君之不令臣交易為言是以使寡人得見君之玉

**士贊曰**

宋

南平王白紵舞曲佳人舉袖曜青娥占詩娥娥紅粉粧纖纖出素手

示金陵子

一作金陵子詞

金陵城東誰家子竊聽琴聲碧牕裏落花一片

天上来隨人直度西江水楚歌吳語嬌不成似

能未能最有情謝公正要東山妓携手林泉處



處行

**齊賢曰**

漢書註師古曰楚歌者為楚人歌

皆起

謝安石

謝安石剪妓遊東山事見前

出妓金陵子呈盧六四首

安石東山三十春傲然携妓出風塵樓中見我

金陵子何似陽臺雲雨人

**士寶曰**

陸機詩京洛多風塵餘事並見前

其二

南國新豐酒東山小妓歌對君君不樂花有奈

愁何

**士寶曰**

毛詩南國之紀又今我不樂餘事並見前

其三

東道煙霞主西江詩酒筵相逢不覺醉日墮



陽川

東道之不通

左傳

其四

小妓金陵歌楚聲家僮丹砂學鳳鳴我亦為君

飲清酒君心不肯向人傾

齊賢曰

蕭史

吹簫作

轉日莊為不思越則楚聲

巴女詞

巴水急如箭巴船去若飛十月三千里郎行幾

歲歸

哀傷

哭晁卿行



日本晁卿辭帝都征帆一片繞蓬壺明月不歸

沈碧海白雲愁色滿蒼梧

日本國蓬壺  
碧海蒼梧白雲等事

前並見

自溧水道哭王炎三首

宣州

白楊雙行行白馬悲路傍晨興見曉月更似發  
雲陽溧水通吳關逝川去未央故人萬化盡閑  
骨茅山崗天上墜王棺泉中掩龍章名飛日月  
上羲與風雲翔逸氣竟莫展英圖俄天傷楚國  
一老人來嗟龔勝亡有言不可道雪泣憶蘭芳

**潛**

陶潛挽歌白楊亦蕭蕭晉志庾亮初鎮

武昌出石頭百姓於岸上歌曰庾公上武昌



翻如飛鳥度公還揚州白馬牽旒旒又度公初

上時翻翻如飛鳥度公還揚州白馬牽旒旒後

墓於鎮以喪還都唐昇州江寧郡溧水縣秦淮

所出至今陵貫城中以通于江南史陶弘景常

曰句曲山下是第八洞天名金陵華陽之天周

曰一百五十五里昔漢成陽三茅君得道來掌此

山故謂之茅山王喬為葉令天下王稚於堂前

吏人推排終不搖動喬曰天帝獨召我耶沐浴

寢其中蓋便立覆宿昔葬于城東土自成墳晉

書葬勝死時年七十九有老父來弔哭甚哀哀

既而曰嗟乎薰以香自燒膏以明自銷葬生竟

夫天年非吾徒也遂趨而出莫知其誰

論語子在川上曰逝者如斯夫不舍晝夜毛詩

衣未央魏文帝詩眼中無故人列子曰千變萬

化不可窮極莊子曰若人之形萬化而未始有

極者子名聲若日月與舜禹俱傳而不息然而

君子不貴者非禮義之中也張衡賦聲與風翔

澤與雲游魏文帝與吳質書曰公幹有逸氣但



未道耳

其二

王公希代寶棄世一何早吊死不及哀殯宮已

秋草悲來欲脫劍挂向何枝好哭向茅山雖未

摧一生淚盡丹陽道

**齊賢曰**

左傳贈死不及尸

詩殯宮何嘈嘈季札挂劍徐君墓丹陽茅山事祖並見前

其三

王家碧瑤樹一樹忽先摧海內故人泣天涯吊

鶴來未成霖雨用先天濟川材一罷廣陵散鳴

琴更不開

**齊賢曰**

世說王戎云太尉神姿高徹如瑤林瓊樹自然是風塵表物太尉

寺主長二一五三十一二



王衍也陶侃母死有二客來弔不哭而退化為  
雙鶴冲天而去說命曰若歲大旱用汝化霖雨  
若濟巨川用汝作舟楫益康  
臨刑曰廣陵散於茲絕矣

哭宣城善釀紀叟

紀叟黃泉裏還應釀老春夜臺無曉日沽酒與

何人一作題戴老酒店云戴老黃泉下還應釀

傳不及黃泉無相見也

宣城哭蔣徵君華

敬亭埋玉樹知是蔣徵君安得相如草空餘封

禪文池臺空有月詞賦舊凌雲獨挂延陵劍千

秋在古墳齊賢曰敬亭山隸宣城此說使文康



人情何能已已漢書相如家居茂陵天子曰相  
如病甚可往從悉取其書若後之矣使所忠往  
而相如已死家無遺書問其妻曰長卿未嘗有  
書也時時著書人又取去長卿未死時為一卷  
書曰有使來求書奏之其遺札言封禪事所出  
蔡焉天子異之相如奏大人賦天子大說飄飄  
然有陵雲氣遊天地之間意前見桓譚新論  
千秋萬歲後高臺既已傾曲池又已平前見桓譚新論

分類補註李太白詩卷之二十五







嘉善大夫全羅道觀察使兼兵馬水軍節度使尹斗壽

奉直郎全羅道都事權慄

通政大夫行羅州牧使羅州鎮兵馬僉節制使尹又新

通訓大夫行羅州判官羅州鎮兵馬節制都尉兼監牧林起文

校正 幼學羅鳳翼

幼學羅承袞

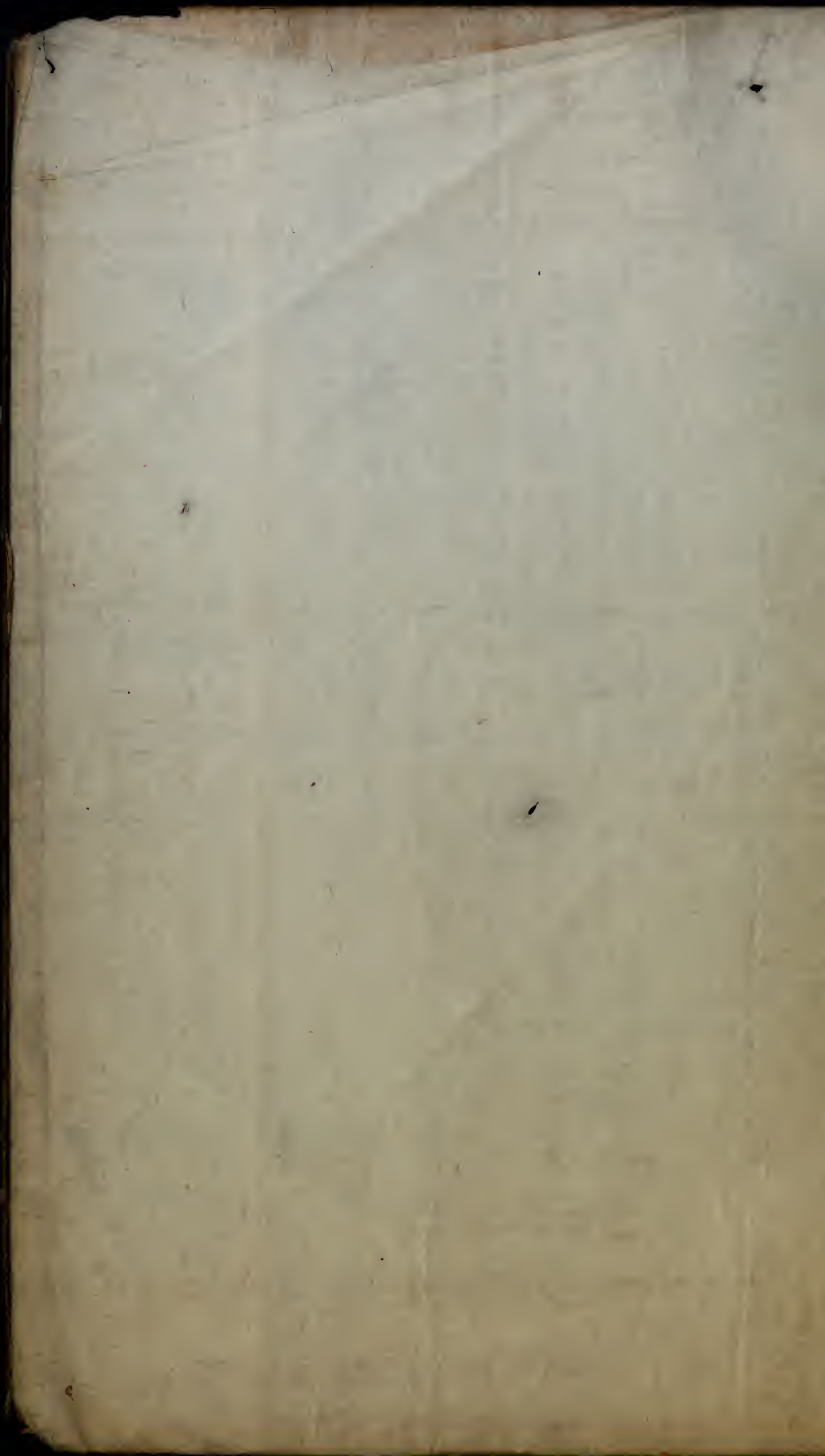
監役生徒趙士贊

萬曆十六年五月 日羅州都會開刊



Blank manuscript page with horizontal ruling lines.











Asami 39.119

v. 12 of 12

分類補註李  
太白詩

front  
spine to right

OCLC  
698398807



20060



pullyupojuyitaeb1288

pullyupojuyitaeb1288

Pullyu poju Yi Tae-baek si : mo  
1-25

12

C. V. Starr East Asian Library,  
California, Berkeley

C. V. Starr East Asian Library,  
California, Berkeley



pullyupojuyitaeb1288

pullyupojuyitaeb1288

Wednesday, April 20, 2011 11:51 AM