

西  
清  
硯  
譜



欽定四庫全書

欽定西清硯譜卷十六

石之屬

舊端石海天浴日硯

寧壽宮

舊端石太極硯

淳化軒

舊端溪子石五明硯

秀清村

舊端石弦文硯

濂臺

舊端石折波硯

淳化軒

舊端石九子硯

熱河

舊端石弁星硯

延春閣

舊端石荷葉硯

舊端石蟬硯

延暉閣

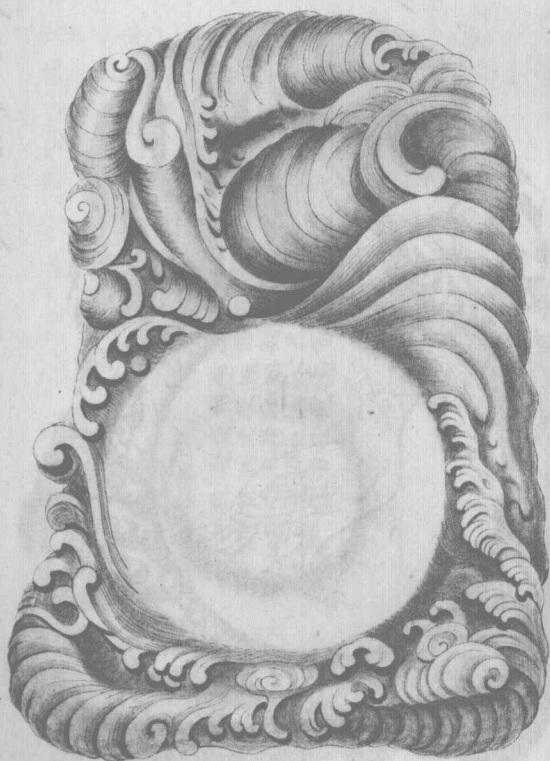
舊端石饗餐夔紋硯

養心殿

舊文西齋賦卷十六

舊文四庫全書

舊端石海天浴日硯正面圖



舊端石海天浴日硯背面圖





舊端石海天浴日硯說

硯以端溪子石為之高五寸七分寬四寸厚一寸  
八分許受墨處刻為日輪海水空涌漩洑為墨池  
真有雲垂水立一落千丈之勢右側石質天然平  
處鐫

御題銘一首隸書鈴寶二曰古香曰太璞背亦刻作日  
輪中有三足鳥霞光上燭刻工巧中脫盡痕跡  
極為佳製石質亦溫潤叵蓋外鐫海天浴日四字



篆書下鐫

御題銘與硯同鈐寶二曰會心不遠曰德克符內鐫寶  
一曰乾隆御玩

一曰... 二曰... 三曰... 四曰... 五曰... 六曰... 七曰... 八曰... 九曰... 十曰... 十一曰... 十二曰... 十三曰... 十四曰... 十五曰... 十六曰... 十七曰... 十八曰... 十九曰... 二十曰... 二十一曰... 二十二曰... 二十三曰... 二十四曰... 二十五曰... 二十六曰... 二十七曰... 二十八曰... 二十九曰... 三十曰... 三十一曰... 三十二曰... 三十三曰... 三十四曰... 三十五曰... 三十六曰... 三十七曰... 三十八曰... 三十九曰... 四十曰... 四十一曰... 四十二曰... 四十三曰... 四十四曰... 四十五曰... 四十六曰... 四十七曰... 四十八曰... 四十九曰... 五十曰...

一曰... 二曰... 三曰... 四曰... 五曰... 六曰... 七曰... 八曰... 九曰... 十曰... 十一曰... 十二曰... 十三曰... 十四曰... 十五曰... 十六曰... 十七曰... 十八曰... 十九曰... 二十曰... 二十一曰... 二十二曰... 二十三曰... 二十四曰... 二十五曰... 二十六曰... 二十七曰... 二十八曰... 二十九曰... 三十曰... 三十一曰... 三十二曰... 三十三曰... 三十四曰... 三十五曰... 三十六曰... 三十七曰... 三十八曰... 三十九曰... 四十曰... 四十一曰... 四十二曰... 四十三曰... 四十四曰... 四十五曰... 四十六曰... 四十七曰... 四十八曰... 四十九曰... 五十曰...

御製舊端石海天浴日硯銘

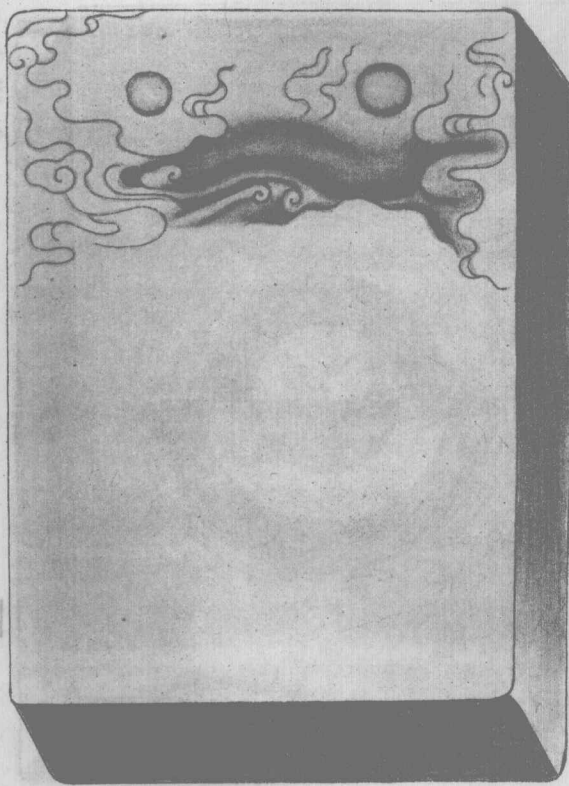
鴻波濤涌天之網咸池沐浴陽德光紫雲既副金鳥翔  
葆珍韞彩登文房挹茲學海吐沛滂

嘉慶二十五年八月

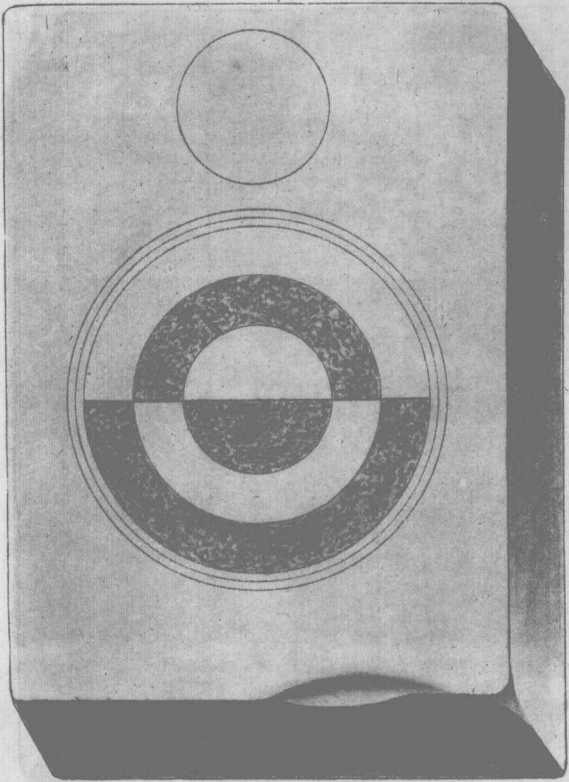
嘉慶二十五年八月

嘉慶二十五年八月

舊端石太極硯正面圖  
繪圖十分之六



舊端石太極硯背面圖



欽定四庫全書  
欽定四庫全書  
欽定四庫全書

舊端石太極硯左方側面圖

太極初無物兩儀有是生名詮著茂叔妙義寓  
陶泓高眼墨池表方城石理庚不愁真硯壞玉  
局語尤精 乾隆乙未孟春月御題



舊端石太極硯說

硯高八寸寬五寸五分厚一寸長方式石質清粹刻琢天然無刃鑿痕受墨處方五寸許微凹上為墨池深五分旁刻水波雲氣有飛泉赴壑之勢硯首左右有鸚鵡高眼各一四側膚理庚庚微有皴剝左側鐫

御題詩一首隸書鈴寶二曰比德曰朗潤匣蓋並鐫是詩鈴寶二曰乾隆硯背上刻無極圖一徑一寸八



分下刻太極圖一經四寸三分雖無款識而形制  
渾璞當為數百年前物

此石方城石埋底不絕其研壞玉屑諸元精

列左側

軍難當其是百平作

天下惟大慈圖一豎四古三合聯其是歸而法

御製題舊端石太極硯

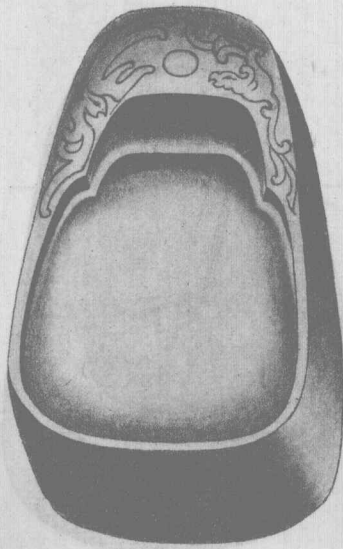
太極初無物兩儀有是生  
名詮著茂叔妙義寓陶泓  
高眼墨池表方城石理庚  
不慙真研壞玉局語尤精

願墨山亦衣冠不舞東不鼓真和樂王風詩天赫

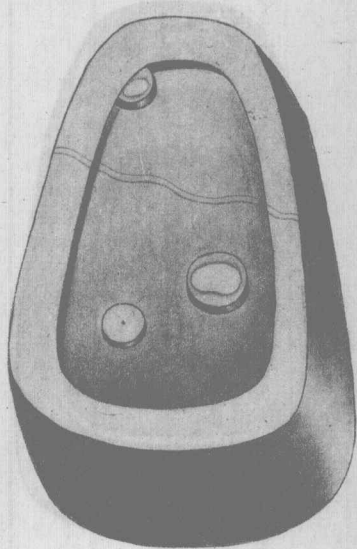
大蘇賦無時而漸有吳主亦能養兵於世真得國地高

時變慶壽詩以文蘇賦

舊端溪子石五明硯正面圖



舊端溪子石五明硯背面圖



新製子石五明硯背面圖

舊端溪子石五明硯下方側面圖

子石天然略  
 加玉成形橢  
 而圓體潤以  
 貞活眼凡五  
 因號五明如  
 舜之扇寓意  
 實精匪徒之  
 義著文有評  
 乾隆御銘

舊端溪子石五明硯說

硯高二寸八分下寬二寸豐下銳上厚約一寸五分端溪子石側理為之中橫界金線一道精緻溫潤小品中之佳絕者也墨池上有高眼一旁刻龍鳳各一軒翥翔舞左右側上方及覆手三柱端共眼五尤為朗潤五明之義蓋取諸此下方側面鑄御題銘一首楷書鈴寶一曰太璞匣蓋並鑄是銘隸書

鈴寶一曰比德

下方側面圖



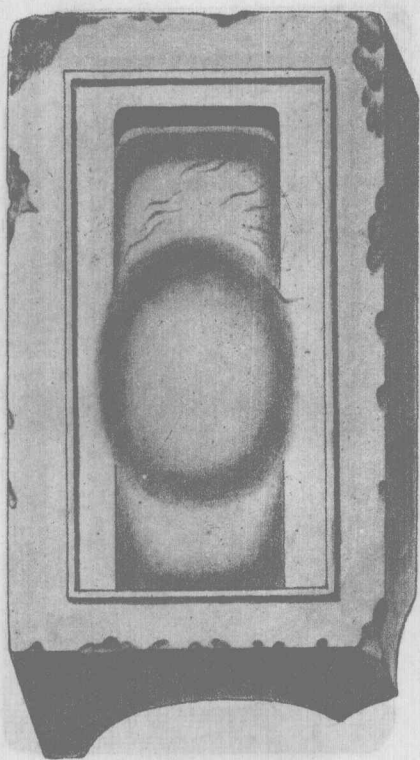
御製舊端溪子石五明硯銘

子石天然略加玉成形橢而圓體潤以貞活眼凡五因  
號五明如舜之扇寓意實精匪筴之義著文有評



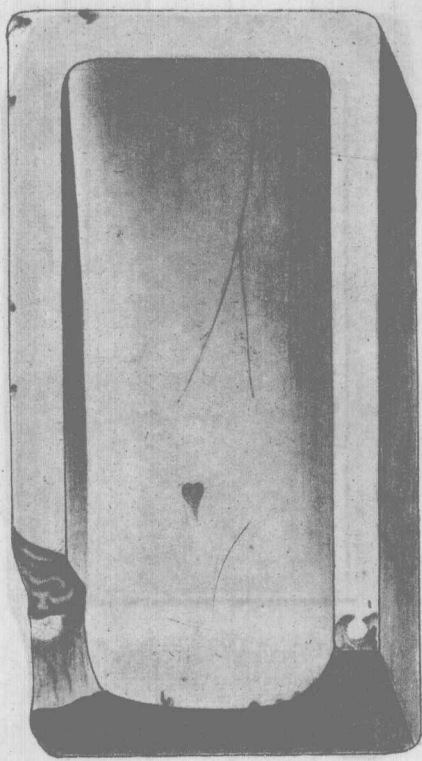
舊端石弦文硯正面圖

繪圖十分之六



蘇沈氏琴文硯背面圖

舊端石弦文硯背面圖



欽定四庫全書  
欽定四庫全書  
欽定四庫全書

舊端石弦文硯上方側面圖

硯四十  
 枚或銘  
 或詩豈  
 竭吾才  
 不日成  
 之法天  
 行健敦  
 乎象辭  
 乾隆御  
 銘

舊端石弦文硯說

硯高六寸八分寬四寸一分厚一寸三分舊阮端石質理細緻製作亦舊硯面周刻弦文凸起受墨處以用久深窪覆手穹如半筍右趺雖剝缺不碍為佳品也上方側鐫

御題銘一首楷書鈐寶二曰會心不遠曰德充符匣蓋並鐫是銘隸書鈐寶二曰乾隆謹案

內府藏硯經

上石圖面圖

睿鑒題詠者已得一百五十餘方續又得硯四十枚  
皇上親御丹毫或銘或詩不六日而題識已徧是硯蓋  
其卒章而於

法

天行健之旨復三致意焉臣等敬瞻

睿藻仰見我

皇上帝文彌耀日進無疆盥手維誦榮慶蓋百倍尋常

云

一、以天監元年正月無名氏年七十餘歲於吳五百餘年  
 二、...  
 三、...  
 四、...  
 五、...  
 六、...  
 七、...  
 八、...  
 九、...  
 十、...



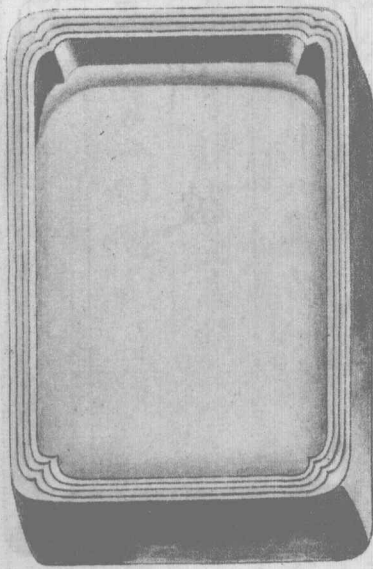
御製舊端石弦文硯銘

硯四十枚或銘或詩豈竭吾才不日成之法天行健敦  
乎象辭

平泉雜錄

取四十餘卷此為精造世吾本不日君之去天行勢甚  
唯樂書詩子詩文賦論

舊端石折波硯正面圖



此硯五寸  
石質甚美  
硯背刻折  
波是銘一古  
內藏實二

蘇州吳江  
沈氏所製  
青田石

長五寸  
寬三寸  
厚二寸

舊端石折波硯背面圖



舊端石折波硯背面圖

舊端石折波硯說

硯高三寸二分寬二寸二分厚四分舊端溪下岩石受墨處火捺下斜吐蕉白硯邊周刻帶紋三重  
硯背鐫折波二字隸書匣蓋鐫

御題銘一首隸書鈐寶二曰德充符曰幾暇怡情匣蓋  
內鐫寶二曰乾隆

內無費二曰其

州賦詩一首縣書院費二曰與表林曰是世世計而蓋

以資給神文二字對書在左

云免墨氣大器不林如蘇曰賦與德德德三重

賦高三古二公費二古二不學四公書與與不

晉書古林賦

御製舊端石折波硯銘

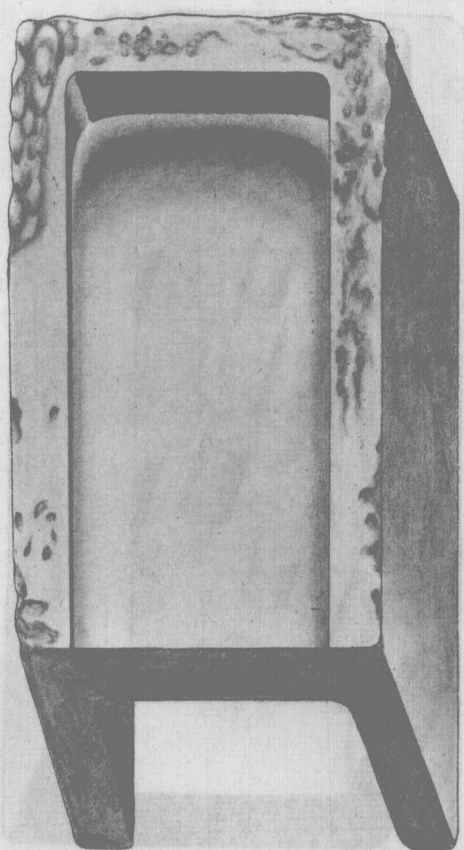
孕玉水清且泚墨池中矩彰厥美

學正木香且出墨少中取樣無異  
怡慶書院石印文獻錄



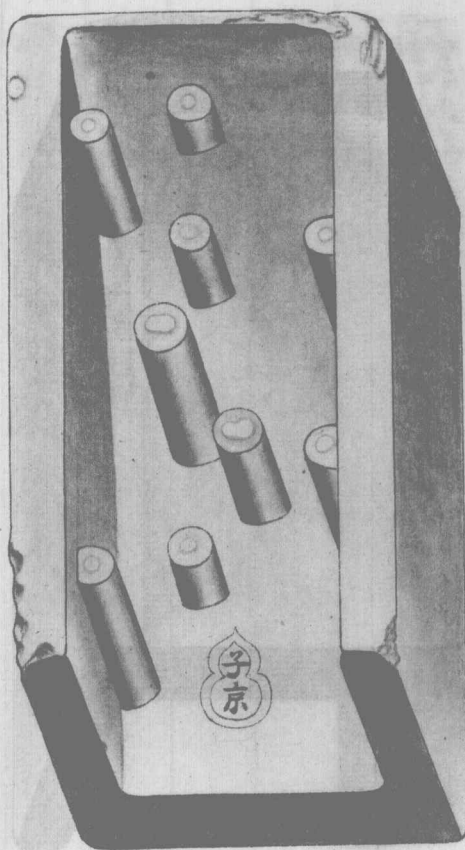
舊端石九子硯正面圖

繪圖十分之六



蘇軾次子九子硯背圖

舊端石九子硯背面圖



舊端石九子硯背面圖

卷十六

舊端石九子硯右方側面圖

端溪之淵腴剖紫兮鵝眼  
斯活暈秋水兮如承如垂  
森九子兮溯源聚奎文明  
啟兮 乾隆御題



高六寸寬四寸一分厚二分二分

蘇蘇氏大七賦

舊端石九子硯說

硯高七寸寬四寸一分厚二寸二分舊坑紫端石  
受墨處微窪其上駁蝕似曾入土者墨池深五分

右側鐫

御題銘一首隸書鈐寶二曰比德曰朗潤硯匣蓋並鐫  
是銘亦隸書鈐寶二曰幾暇怡情曰得佳趣硯背  
九柱高下森立各有鸚鵡活眼一下方刻壺盧形  
子京印一當是明項元汴墨林收藏故物

御製舊端石九子硯銘

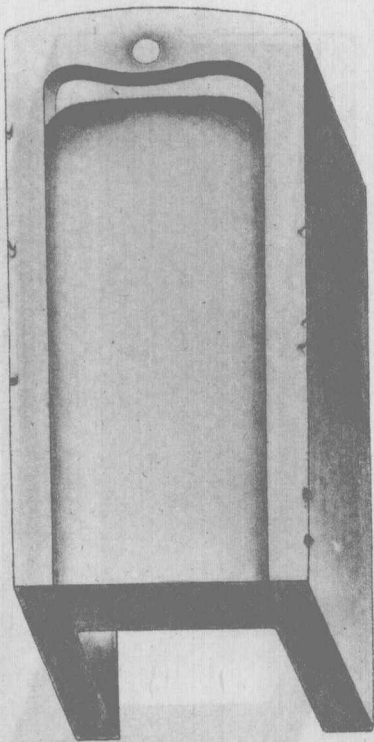
端溪之淵腴剖紫兮鵠眼斯活暈秋水兮如承如垂森  
九子兮溯原聚奎文明啟兮

大鑄  
凡鑄錢之法其法有四寸一分厚二寸二分廣坑紫端  
大鑄成後宜其上段佳似曾八上者厚池深五分  
右例錫

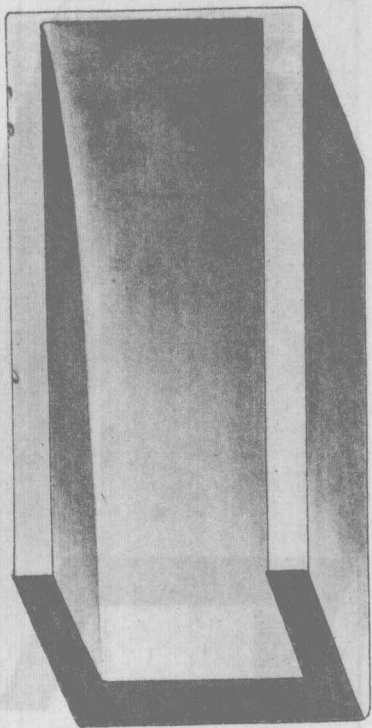
御題第一者錄言公實二曰此德曰胡漢碑臣孟正銀  
天子命錫泉鑄等天與恩命我淑持情曰符佳趣規  
蘇氣之概與匹度合殿無飾白雲持水令時衣時香  
時樂善辭曰天子賜壽項元汁墨林成歲故物

舊端石弁星硯正面圖

繪圖十分之八



舊端石弁星硯背面圖



欽定四庫全書  
欽定四庫全書  
欽定四庫全書  
欽定四庫全書  
欽定四庫全書



舊端石弁星硯上方側面圖

活眼正中如弁冕  
形擬月則小號之  
曰星洪範九疇八  
惟庶徵休咎異若  
省歲省成象厥庶  
民天聽自聽  
乾隆戊戌御銘



舊端石并星硯左方側面圖

歲癸丑端之麓持此石  
 歸愧孝肅  
 伯起銘

舊端石并星硯左方側面圖

舊端石弁星硯說

硯高四寸五分寬二寸四分厚二寸老坑端石色淡而澤側理為之墨池上正中活眼一如弁之會星左側面銘十三字下有伯起銘三字款俱篆書覆手從上削下兩附離几一寸五分許上方側面

鐫

御題銘一首楷書鈴寶一曰比德匣蓋並鐫是銘隸書鈴寶二曰比德曰朗潤考書畫譜明張鳳翼字伯

起長洲人善書有才名是硯蓋其所藏

一古鉢書法實一日六對更蓋其能長此類書

此

寫半鈔上清下兩對聯凡一十五本精工亦圖面

呈五圖面聯十三字下亦此法結三字樣其書

意亦筆調野逸之墨此上五中亦都一咬飛上會

解高四十正分更二十四分息二十分其款云

香齋云其墨題

御製舊端石弁星硯銘

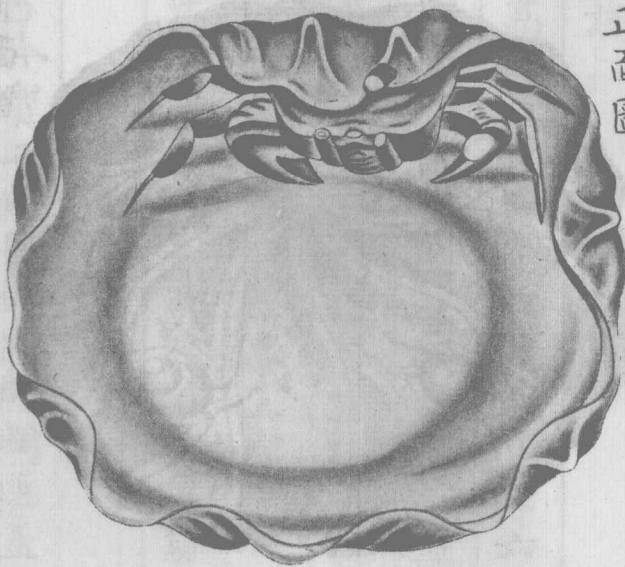
活眼正中如弁冕形擬月則小號之曰星洪範九疇八  
惟庶徵休咎異若省歲省成象厥庶民天聽自聽

明張鳳翼銘 歲癸丑端之麓持此石歸愧孝肅

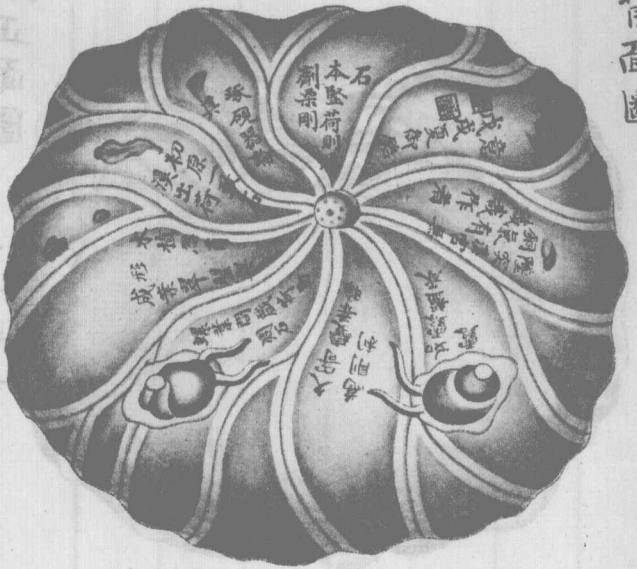
陽殿鳳皇誌 歲安且淑之繁赫此不觀野黍藿  
耕魚婦木者異各春霞夜身無燕兒大難自強  
古鼎五中吐食曼洪燧以山小豨之口星若羣大聖人  
吟讀善無不兵星照誌

舊端石荷葉硯正面圖

繪圖十分之六



舊端石荷葉硯背面圖



舊端石荷葉硯背面圖

卷十六



舊端石荷葉硯說

硯圓而扁高六寸二分寬六寸六分厚六分許舊坑端石色紫而黑琢為荷葉形仰而邊捲中受墨處微凸周為墨池上方刻作蟹葉邊半捲雙螯四跪致極生動硯背刻作荷葉蒂上方著几而下穹起筋絲宛然下有螺螭二為足承之葉筋中平處環鐫

御題銘一首楷書鈐寶二曰比德曰朗潤匣蓋並鐫是

銘隸書鈴寶二曰幾暇怡情曰得佳趣

無題

以廣絲穴整于百就一為久...

幾越絲主轉如音...

幾越山風...

似說五色...

似圓西...

善識...

御製舊端石荷葉硯銘

石本堅荷則脆劑柔剛琢硯器論其初原一致石溪出  
荷水植忽肖形成葉翠蟬與螺葉間戲荷易凋石久寄  
變柔晦為剛利如露盤承露墜突漢宮無銅氣有識哉  
作者意

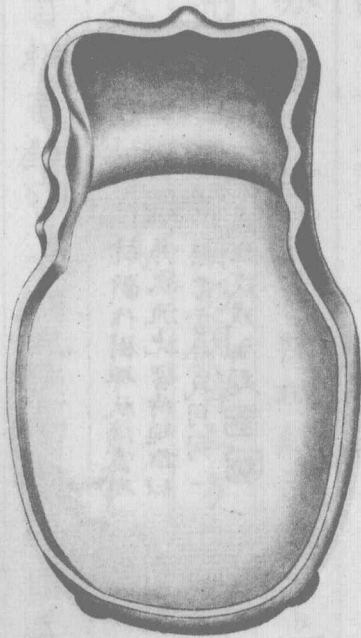
欽定四庫全書

於後意

變來劫為開勝吐靈燈承靈剋突美宮無隨景齊蕭共  
符水鮮惡自洪友業單繼典孰常問想符是既五入管  
五本望符開顯博者開家賦器信其味最一建五氣出  
幽變善端五符業賦誌

舊端石蟬硯正面圖

繪圖十分之七



舊端石蟬硯背面圖



舊端石蟬硯背面圖

舊端石蟬硯說

硯高四寸首寬一寸八分中寬二寸四分下微斂  
厚六分許老坑端石色黝理細面微凹池極深廣  
首斂而腹豐略似蟬形硯背上方著几處少平下  
有二足中穹起處鐫

御題詩一首楷書鈐寶二曰比德曰朗潤匣蓋並鐫是  
詩隸書鈐寶同

詩經書論贊同

詩經一書詩書地實二曰山曰水曰國曰疆曰道曰途曰里曰里曰

亦二且中子以

音幾而聲聲如以地法以事上女亦上女亦平不

魯六公音庚庚以色無雖時而對也出錄新武

賦高四七音庚一廿八分中庚二廿四分下幾幾

詩經以華賦詩



御製題舊端石蟬硯

隨材斷作樹蟬秋滴露研松鳴欲流沈響待題誰似駱  
無言常懼或同劉

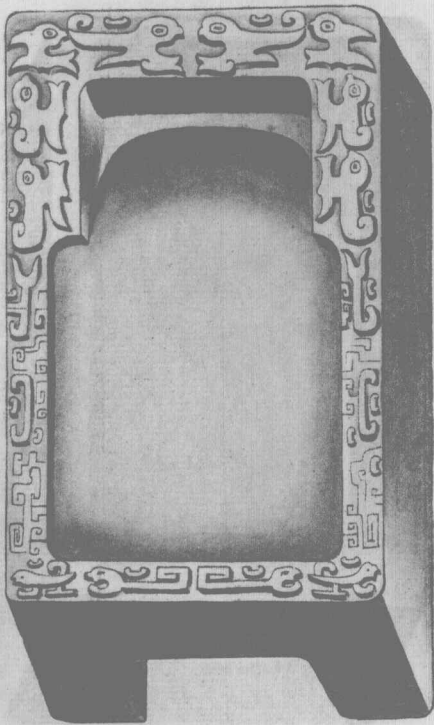
無言常野在自隨

對林澗於林野若商震於冰池思者先舉自鼓斯以操

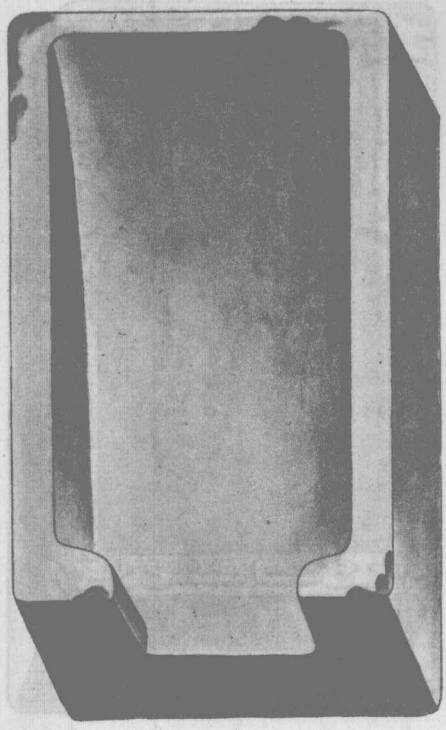
吟聲與春語不難賦

舊端石饗養夔紋硯正面圖

繪圖十分之七



舊端石號餐餐夔紋硯背面圖



舊端石號餐餐夔紋硯背面圖

十一

舊端石饗饗饗夔紋硯上方側面圖

口大寬面直五釐長

轉上六面圖

鑄饗饗於罇  
聖古之常也

下兩端內亦轉

戒飲食以貪  
餽喻從方也

去土衣亦轉

誰用之以刻  
硯義可詳也

出與石轉

每竊人以狂  
已文之殃也

為素白也

茲蓋取以警  
茲其味長也

高五十五分

讀昌黎之佳  
作未可忘也

乾隆戊戌夏  
御銘

圖

圖

公指與一事有

及墨出此亦

後發者八下

中執也

面入

舊端石號饗饗變紋硯說

硯高五寸五分寬三寸五分許厚一寸許舊水坑  
蕉葉白也質極細嫩硯面及墨池通為瓶式近墨  
池處皆棕眼紋邊上方周刻饗饗八下方刻變十  
左上方有鸚鵡活眼一微帶鱗血斑覆手自上削  
下兩跗內抱離凡六分許側面火捺翡翠隱然可  
辨上方側面鐫

御題銘一首楷書鈐寶二曰古香曰太璞匣蓋並鐫是

銘隸書鈴寶二曰乾隆

此器五寸五分寬三寸五分許厚一寸許舊本  
底亦白也質極細嫩碗面及裏也通為紋或通  
池是皆極嫩故連上方周刻卷卷入下方刻更  
左上方有鳥飾連以一條等結血此是亦自上  
下兩刻刻刻刻入六分許刻而大條非單然可  
辨上方刻面也

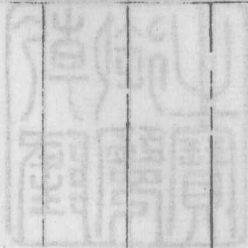
此器亦書為書之四並刻古名曰大積通五其飾



御製舊端石號餐餐變紋硯銘

鑄餐餐於罇壘古之常也戒飲食以貪餒喻從方也誰  
用之以刻硯義可詳也每竊人以炷已丈之殃也茲蓋  
取以警茲其味長也讀昌黎之佳作未可忘也





以警其末身也難得之書於本何也

以之以此與此下其也其辭人以與之天也此書是

此書是也其與此古之常也其與此會以會此會於古也其

欽定西清硯譜卷十六