



浙江圖書館



浙江圖書館



浙江圖書館



浙江圖書館

正韻卷第十五

五骨

**骨**

先結切動作骨骨又清也潔也恭也砥也顯也勞也方言骨骨不安也秦晉曰骨骨郭璞曰往來貌漢王良傳往來

骨骨不憚煩又輕也苟也血子不屑就不骨去古作骨

**骨**

後漢後翻導首辭吾亦病子骨骨而不已也

**僂**

**躡**

躡躡旋行貌亦

**殺**

莊子弊殺為仁亦作

**楔**

爾雅

接謂之楔一曰舍梯一曰用之禮記楔齒从刀監本必力誤

**楔**

廣韻楔楔然也又塞也又不方正也

**薛**

薛薛也六韜薛薛登是以薛草為雨衣也又國名又姓篆文國名字作薛名字作薛今文與春秋多用薛字却以國

名薛字為薛薛字史記子孟嘗君傳國名作薛

**薛**

偏旁乃在左者即薛字也卓官乃同

**緹**

繫也又馬韉又長繩





**紒**

宋徽詩注象強所以解紒義與結同音計又音

**紒**

莊子

結據此則結束之結亦可作去聲用又響韻

又響韻若叶韻則懸響亦亦可作入聲用

**紒**

麻一而及清也

其身

刃誤

**潔**

清也淨也通作

**缺**

方言刈鉤自關而西或謂之缺

**擦**

水具也

**許**

面斥人隱過論語惡許以為直者注

**羯**

羯

羊羖也

又地名

**了**

同上切韻也餘也人無右臂

**揭**

揭起說文高舉

揭

**釘**

用力貌莊子揭揭乎

**架**

架架秀也詩維秀架架

**闕**

丘月切門觀爾雅觀謂之闕郭璞曰宮門雙闕也廣雅家魏者

闕也釋名闕在門兩旁中央闕然為道也三輔黃圖云人臣至

此必思其所闕少又游車補闕者游游闕見左傳又闕闕

則縵為衣不畫也亦作縵縵又失也過也不禁也空也虛也



宮也

**屈**

王藻君命屈  
秋又質韻

**絀**

見廣韻

**闕**

樂敘說文事已闕  
又隙也庸也莊子

彼闕者又

**缺**

虧也說文器破也又  
說文器破也又

**缺**

唐李嗣真傳太常缺  
黃鐘張九齡選舉疏

每一官缺以不次用之此與欠闕空闕闕同

義又毀也玷也江文通上建平王書坐貽謗缺

**竭**

竭也健也

**惕**

息也又

**偈**

疾也

**偈**

高舉也

**別**

避列切異也又  
離也解也訣也

躡也跋也又蹇蹇

旋行貌亦作弊

**弊**

莊子弊殺為

**苾**

菜名又

**苾**

質韻

**秘**

香也又

**秘**

質韻

**餽**

食香又

**秘**

擊仆也張衡賦

**秘**

反擊亦作

**批**

相如賦

**批**

批巖衝

擁又支齊紙三韻又莊子批大卻有

二音經史中如批逆鱗之類可通用

**驚**

必列切介

**驚**

赤

**驚**

赤

**驚**

赤

**驚**

赤

左傳丹鳥氏司閉也杜

預曰驚為雉也又寘韻

**驚**

弓

弓

閉

闔也塞也

**別**

分也異也

**別**

辨也爾雅

**別**

辨也爾雅

預曰驚為雉也又寘韻

**驚**

弓

閉

闔也塞也

**別**

分也異也

**別**

辨也爾雅

**別**

辨也爾雅

辨也爾雅

小山曰別又大別小別山名周禮八成聽稱責以傳別先鄭曰

傳別謂券書也傳傳著約宋於文書別別為兩兩家各得一後

鄭曰傳別謂為大手辨周禮士師荒穰之法先鄭讀為風別

善於一札中字別之辨之別荒穰十有二士師別受教條陸

音披列切又列良薛切剖也行次也位序也布烈又光

銳霰二韻也陳也分解也又姓又魚韻烈又光

朝盛也功之光且盛者曰烈書不承哉武王烈揚武王之烈

又惡之著者曰列孟子於今為烈又威也桡也詩載燔載烈毛

傳火曰燔貫之加于火也曰烈與烈烈爛也又栗烈寒氣詩冬

日烈烈與云烈烈猶栗烈也又毒也公孫弘以湯旱為燥之餘

烈又剛正曰烈烈也鮑宣傳男女遮世列水清也列寒

正女曰烈女世晉灼曰古列字列也列也裂

擊裂破也又繒餘又厲擊厲又嚴也蜀龍賦淳冽也通

裂裂亦作厲又霽韻厲風厲注韻音列霽韻冽作世又

霽

栗考工記弓人居幹之道筭栗不也

列

列

爾雅列

呼為茅栗又靈韻  
頭也又乖也潘岳西征賦庶  
免於疾音劣亦作盤又靈韻  
斷也莊子擺工使  
之指又靈韻  
呼為掃帚吳楚  
又謂之蒼爾雅謂之王彗  
也疾也

頭也又乖也潘岳西征賦庶  
免於疾音劣亦作盤又靈韻  
斷也莊子擺工使  
之指又靈韻

頭也又乖也潘岳西征賦庶  
免於疾音劣亦作盤又靈韻  
斷也莊子擺工使  
之指又靈韻

頭也又乖也潘岳西征賦庶  
免於疾音劣亦作盤又靈韻  
斷也莊子擺工使  
之指又靈韻

頭也又乖也潘岳西征賦庶  
免於疾音劣亦作盤又靈韻  
斷也莊子擺工使  
之指又靈韻

月 魚喉切太陰之精其鬼象蟾兔海蚌食其光而生珠因名  
日明月古作四象形今作月上有闕中二畫連左不連右

與月月月 絕也斷足也以日月  
九車轅端持衡曲木又

三字不同 剛 之月又轄韻以月誤  
車五忽切論語語軌軌有

兩 衛 護也從也兵衛也范晔靈帝贊  
逐接官衛協韻于別切又隊韻

音 衛 逐接官衛協韻于別切又隊韻  
悅 喜也說

民說無疆兌說也又舍息也詩於我歸說古  
兌 學說兌命曰

輿論說字通用後人作悅以別之俗作說  
兌 與說同又隊

韻俗作兌凡从兌  
閱 觀也歷也說文具數於門中也史記明  
者皆然 其等曰閱積其功曰閱又有功曰閱有

勞曰閱車千秋傳無伐閱功勞師古曰伐積功也閱經歷也今人以家世門戶為閱閱誤矣又買賣物賈也音子良賈不為折

閱不市注折閱謂損其所賣也越發揚也越也遠也墜也走也物價也又檢視也俗作閱

與夏同於越國名百越南蠻摠名通作粵又蒲草屬選葛越注草布又曷韻

案史記稱堯舜禹皆云粵若稽古孔氏尚書作曰若稽古說者以曰為史氏之言以史記考之是謂越同如書越若來是也史

漢越皆作粵劉安世曰自昔在帝堯至作堯典孔子序文也堯典二字古篇目也曰若發語辭也曰與粵同

又語也謂也稱也篆文作曰禁火乾又曝也藝也

今作曰上有闕與日字不同

之戚又謂之戊司馬法夏執元戊商執白戚周左枝

揚說文作戊

也又紵布一

曰車馬飾

**械**

木

**越**

彭越似

**越**

風

**越**

**戊**

黃戊說文戊越也从

**禁**

見廣韻

**越**

音厥象形

**絨**

**禁**

火乾又曝也藝也

**越**

也於也又發語辭

**越**

也於也

**越**

**越**

逾也又于也於也

**越**

也於也

**越**

也於也

**越**

**越**

也於也

**越**

也於也

**越**

也於也

**越**

**越**

也於也

**越**

也於也

**越**

也於也

**越**

**越**

也於也

**越**

也於也

**越**

也於也

**越**

**越**

也於也

**越**

也於也

**越**

也於也

**越**

不伐 虫 小亦作 蟻 謁 於 敬 切 請 也 吉 也 白 也 訪 也 請

傳 上 謁 注 若 今 喝 傷 暑 史 記 謁 見 也 漢 書 謁 歸 謂 請 歸 也 謁

通 名 也 又 泰 韻 喝 禹 翁 喝 謁 太 歲 在 卯 曰 謁 單 謁 又 曷 韻 噎 食 室 氣

作 饅 言 豆 養 老 之 禮 祝 饅 餉 漢 賈 山 傳 祝 餉 咽 同 上 又 哽

餉 咽 在 別 又 寘 韻 餉 在 前 又 寘 韻 咽 咽 非 塞 也

又 先 霽 又 韻 醫 牙 韻 音 咽 又 齋 寘 二 韻 穴 胡 決 切 窟 竈 又

二 韻 穴 切 袞 袞 威 之 从 戌 从 火 火 物 也 戌 謂 聲 也 一 曰 火 墓

及 至 戌 而 滅 故 从 戌 也 新 唐 書 高 宗 贊 引 詩 作 滅 誤 漢

詩 作 威 破 也 滅 也 莊 子 皆 翔 小 飛 貌 莊 子 作 決 呌 小 聲

詩 作 威 破 也 滅 也 莊 子 皆 翔 子 作 決 呌 莊 子

劍 首 一 呌 血 氣 穴 水 從 穴 出 又 決 寒 空 貌 又 邪 僻

一 曰 飲 也 血 氣 穴 也 唐 裴 廷 龜 等 贊 君 臣 回 決 峽 選

劉 安 招 隱 士 虎 決 小 飛 貌 莊 子 決 起 而 飛 拙 朱 劣 切 不

豹 缺 注 穿 穴 也 決 又 許 劣 切 同 又 見 下 拙 巧 也

劉 安 招 隱 士 虎 決 小 飛 貌 莊 子 決 起 而 飛 拙 朱 劣 切 不

豹 缺 注 穿 穴 也 決 又 許 劣 切 同 又 見 下 拙 巧 也

劉 安 招 隱 士 虎 決 小 飛 貌 莊 子 決 起 而 飛 拙 朱 劣 切 不

**祝** 梁上楹又杖也赤作  
發俗作祝又曷韻  
**授** 同上又縣名漢地理志益州郡  
有毋授縣師古曰授讀與祝同

其字从木  
母音無  
**準** 鼻頭又  
顛軫韻  
**綴** 聯也古作發又  
舞列也又隊韻  
**輟** 止也  
又網

**啗** 言多不正  
又泣貌  
**惛** 憂也詩憂  
心惛惛  
**噉** 井田兩陌閒  
道又隊韻  
**剡** 割取實  
誣傳剡

寢口之彙  
又曷韻  
**鋏** 列子削杖策鋏上貫頤張湛曰鋏杖末鋒也  
淮南子注馬策端有利鐵所以刺不前也  
祭醕酒一曰連祭  
羣臣從者又隊韻

亦作醕又隊韻  
**酸** 羣臣從者又隊韻  
**食** 滅  
彌列切火  
也絕也  
手拔又擊也

也絕也  
**撼** 也批也揮也  
**戔** 無也說文勞自無精也从首  
從也  
勞則戔然也又地名

左傳明乎戔公穀二傳作昧音同又輕易  
也亦作戔戔俗作戔盛本从升从戔誤  
**昧** 同上又地名  
名又曷韻  
**戔**

晉三沈釋時  
戔戔道素  
**戔** 同戔  
汚血也从戔戔  
戔也  
**戔** 戔也  
戔也

**蟻** 蟻蟻細蟲又陌韻从井从戌誤  
**賤** 目青采玉風賦得目為賤  
**傑** 巨死切才也特立也荀子

注倍萬人曰傑白虎通  
**桀** 又雞棲杖也又夏桀又見上賢萬人曰桀亦作桀

注自所表識謂之揭  
**揭** 廣韻有所表識說文續也

又揭  
**揭** 廣韻有所表識說文續也

又揭  
**揭** 廣韻有所表識說文續也

又揭  
**揭** 廣韻有所表識說文續也

又揭  
**揭** 廣韻有所表識說文續也

又揭  
**揭** 廣韻有所表識說文續也

又揭  
**揭** 廣韻有所表識說文續也

又揭  
**揭** 廣韻有所表識說文續也

又揭  
**揭** 廣韻有所表識說文續也

又揭  
**揭** 廣韻有所表識說文續也

又揭  
**揭** 廣韻有所表識說文續也

又揭  
**揭** 廣韻有所表識說文續也

又揭  
**揭** 廣韻有所表識說文續也

又揭  
**揭** 廣韻有所表識說文續也









**蝮** 廣韻獸名走之則顛蝮蝮前足高不得食而善走  
故名蝮 常為蝮軍取食蝮蝮負之而走韓愈送文暢詩無不

比鵝注爾雅鵝比翼鳥鵝比 逆**玦** 珮如環而缺遂重

肩獸一名駮驢一曰月中蟲 待命于境賜環則

返賜玦則絕義取訣別左傳金寒玦辭又曰金玦不須荀子絕

之以玦蓋佩玦取其能斷范增數以手循其珮玦示項羽

**玦** 環有舌者 示問同上又**商** 詭許亦**商** 荀子商字

示作鑄 全也肩鑄 作商 商 瑣又見晉書

韻 **決** 行流也一曰斷也又絕也與訣同漢李陵與蘇武決

王章與妻決又決拾射鞬縱弦者曰決拾箭者曰拾

作抉 **決** 別也絕也辭也通作決 **缺** 同上又缺望怨望也辭

缺 **言** 示作缺 又方術要法也 **缺** 同上又缺望怨望也辭

淳曰缺與辭別之決同臣謂缺者缺也 **缺** 潛曰謂相缺而怨望如

望謂不滿所望而怨耳又擿缺挑發貌 **抉** 縱弦彊通 **決**

西鄙賦受鳥 **鳥** 鸚鵡鳥名又題鳩子規也亦作搗缺廣韻云春

跌道蹤 **決** 分鳴則衆芳生秋分鳴則衆芳歇又見陌韻

鳥 同上

鵠 鵠鵠一名子規 又隊韻

蚩 蚩蚩音哲

子 子向水名也如

灑 晉灼音決師古曰地理志鄂縣有灑水北過上林苑入渭今鄂縣無之許叔重云灑水在京兆杜陵此即今灑水從皇子陂

西 北流經昆明入渭蓋字或作沈與子向環有 馱 馱良馬 馱字相以俗人因名沈水又質韻 角 舌也 馱 馱也生七

超 徹 敕列切通

撤 抽也發也剝

朕 司馬法小罪朕謂

折 石 墮之周禮有誓族氏又陌韻

制 手 挽也

輶 直列切

輶 跡也說文以輶為輶非也周禮匠人注軌謂輶廣此失莊

非以軌為輶謂軌之廣與西輪之輶等目亦作御軌

輶 子

猶 蝗 蝦 之 怒 臂 以

蹶 跡也列子絕

徹 除去也論語以

徹 徹 通也為天下之通法漢徹侯 徹 武 帝 各 改 徹 論語不

為 通 侯 亦 作 徹 又 齒 輪 同 漢 文 帝 詔 結 徹 於 道 徹 論語不

池同上記主人既祖頃也

澈澄清○廢其月切門摺也

心也潘岳賦懼

檝章昭注安託曰門中檝為○廢鳥  
廣韻白鷹

衡擊之或變鷹鳥尾上白善捕鼠韓愈

摺穿也亦作○摺  
摺

亦作摺俗木訛作摺非又作

摺摺  
摺

其城郭與掘同又隊韻

淞淞  
淞

水勢曲折激起潮頭故曰

淞淞  
淞

崔駰達旨辭天地初制

晰晰  
晰

也又

哲哲  
哲

實韻

哲哲  
哲

**折**

漢刑法志聖人既

**折**

斷之也屈曲也又方曲也

折券又封土為方壇禮記

○**頡**胡結切文給从結从頁

同頁下从入頁下从

**頡**衣衽

**頡**將頁

直頃又飛而上曰

倉頡古史

**切**約東莊子

○**摺**蒼子不揣長不

胡結切又九河其一

**集**買證傳集

**摺**

○**曳**

又見

**集**

也音續

○**曳**

結

女拖也引也亦作

**拽**

○**設**

式列切

也合也殺

**金**

長錄又

○**星**

○**星**

如水山黑上又染黑也又水



過又侵突左傳懼其  
侵軼我也又質韻

**朕**

日

**歇**

許竭切氣洩又休息也真  
味消息散也

**獨**

短喙大  
又曷韻

**蠍**

蠍人

○切

千結切割也刻也近也迫也急  
也利又刀批也內則區而切之

又一切謂如刀切物不容伸縮也荀子注強斬之使齊若漢書  
之一切者又荀且曰一切猶曰一時權宜也後漢王霸傳以儆

一切之騰謂一時倖勝也又大槩曰一切又切嗟治骨角也又  
牙切讖切又反如音韻展轉相協謂之反亦作翻兩字相摩以

成聲韻謂之切其實一也又門限曰切漢  
書昭陽宮切皆銅器胃黃金塗又齋韻  
漆者容也自反也

注漆漆讀如朋友切切自反  
猶言自脩整也又質韻  
竊盜也穴也淺也虎淺毛曰竊  
竊毛又私也孟子竊負而逃公

孫弘傳尚竊遲之从齒  
齒齧齒  
○刷也漢武帝紀刷耶改行

穴从米从肉作竊誤屑也  
又轄  
韻



# 六藥

弘治叁年七月 萬曆玖年伍月

**藥** 弋灼切治病艸故字以艸今金石草木之劑皆曰藥又勺藥香草根可和食子虛賦勺藥之和具而後細之故藥

言將離別贈此草也又藥也詩不可救藥 **躍** 又陌韻俗作躍

**約** 夏祭禮記王制祭統皆言春曰約或曰此夏商禮也或曰約薄也夏物未成其祭尚薄亦作禴 **禴** 周禮

以禴夏享先王曰禴祠丞嘗說者曰禴以樂為 **禴** 禴又內肉及

草湯中薄熟出之也又 **澗** 弟于疏澗 **燭** 燭又焜燭 **燭** 光明照耀也 **燭**

量器狀似爵以繫爵祿漢志翕者黃鍾律之 **簫** 郭璞曰似笛

實也躍微動氣而生物也翕實八十一黍 **簫** 三孔而短小

廣雅曰 **鑰** 鑰鳥天鷲 **虐** 酷也殘 **瘡** 病 **嶽** 逆也切

七孔 **鑰** 如鷲 **虐** 也苛也 **瘡** 病 **嶽** 立瘡象

山之宗 **岳**

同上又州名又姓

**獄**

符頌序鳴獄改號

**樂**

音樂也

記曰樂樂其所自生又姓又笑效二韻从絃以木器也从白聲也本是音樂字餘皆假借

○ **渥**

乙角切

霑濡也

刑剗又 **啞** 齶也持 **幄** 小爾雅覆 **倭** 倭

○ **約**

乙却切

約束請

屋韻

**啞**

齶也持

**幄**

小爾雅覆

**倭**

倭

○ **約**

乙却切

約束請

纏束縛也又言語要結戒令檢束皆曰約束約信曰誓又儉也小也貧也簡也大約大率也期也隱度也周禮司約注約言

語之約束有六約小齶

○ **約**

白注淮南子

**筮**

漢律歷志

○

尺者筮也

也王制君削以地又器名考工記築氏為削注即今書方蓋古

用竹簡等誤則以刀削去之因名其刀曰削春秋筆削是也又

○ **削**

息約切刮削又小

○ **約**

乙却切

約束請

○ **約**

乙却切

約束請

○

尺者筮也

也王制君削以地又器名考工記築氏為削注即今書方蓋古用竹簡等誤則以刀削去之因名其刀曰削春秋筆削是也又

也王制君削以地又器名考工記築氏為削注即今書方蓋古用竹簡等誤則以刀削去之因名其刀曰削春秋筆削是也又







又為陵宋酌酒又益也行也取也霜也說文盛酒行觴曰酌又見下酌又取善而行曰酌又參酌審擇量度也

**芍** 連芍又芍也斟酌又姓約倚也又見下**敷** 亦作繳

**繳** 同上七箭著之以骨禽足謂之**羔** 齊**所** 爾雅所謂之

又斯也屬刺也荀子以孤父之**著** 音與灼同被服也本亦作**著** 金戈鑄牛矢也又屋韻

置也歐陽氏曰今多**著** 鐵也爾雅所謂**箸** 直略切附也書作**著** 誤又語御韻金之錯亦作**箸**

**著** 同上安立謂之地著漢志**卓** 十尺約切**婁** 婁約好貌

若處子音義云柔**卓** 同上又**瑩** 白貌相連行貌方言駑馬也弱貌亦作**縹** 縹素如賊便嬾縹約

**趨** 若曾大夫叔孫焜其義未聞也**踏** 公羊傳宣六年踏階

**文** 不順也又如支切

不順也又如支切

不暇以及又

魚柳二韻

兔兔从兔音同兔獸名似兔

與連

蹕

蹕蹕不常貌莊

音昔魚器也禮記以

了跨蹕而行

六才持籍魚鼈龜蜃

杓

裝灼切杯杓也

柄也亦作

勺

考工記梓人為飲器勺一升又

勺

激水聲又

勺又蕭韻

勺

長勺魯地勺藥香草亦作芍

勺

勺陵宋池

又見

右

如灼切杜若香草又如也順也汝也讀辭然也

出若八若注如也又若木東海木名又

勺

勺劣也懦也曲禮二

東海若海神名又若若盛多貌又者韻已牙十日弱又水名以

弱弱音奇又其兩

勺

勺蒲也又菡萏菜名根

勺

廣韻水出龍

切強也俗作弱

勺

勺食又荷葉入泥處

勺

道山不勝

毛禹貢作弱水又嚙韻

都

秦晉界上小國在商密後遷南

俗作弱凡以弱者皆然

都

郡縣左傳僖二十五年秦晉伐

箏若廣韻竹箏張志

芍

芍藥草名根可

嫋

嫋嫋長貌

○

和漁歌青箏若

芍

為藥一曰香草

嫋

又條韻

**略**

力灼切簡也封界也左傳侵犯王略王與之武公之略又

略計書也趙充國圖上方略又從行曰略左傳略基趾又行取

略漢書張良略地唐蒙略通夜郎又杜預曰不以道取曰略

方音強取曰略漢武帝紀殺略虜遂傳切略與掠同又利也詩有略其秬亦作契契又集略

同工弱亦作剽又漢韻剽切奪又答也稍取也拂過也

剽剽切奪又答也稍取也拂過也剽剽切奪又答也稍取也拂過也

剽剽切奪又答也稍取也拂過也剽剽切奪又答也稍取也拂過也

剽剽切奪又答也稍取也拂過也剽剽切奪又答也稍取也拂過也

剽剽切奪又答也稍取也拂過也剽剽切奪又答也稍取也拂過也

經略疆理也大略大要也又忽也廣韻求也取也法也方

略漢書張良略地唐蒙略通夜郎又杜預曰不以道取曰略

方音強取曰略漢武帝紀殺略虜遂傳切略與掠同又利也詩有略其秬亦作契契又集略

同工弱亦作剽又漢韻剽切奪又答也稍取也拂過也

剽剽切奪又答也稍取也拂過也剽剽切奪又答也稍取也拂過也

剽剽切奪又答也稍取也拂過也剽剽切奪又答也稍取也拂過也

剽剽切奪又答也稍取也拂過也剽剽切奪又答也稍取也拂過也

剽剽切奪又答也稍取也拂過也剽剽切奪又答也稍取也拂過也

剽剽切奪又答也稍取也拂過也剽剽切奪又答也稍取也拂過也

剽剽切奪又答也稍取也拂過也剽剽切奪又答也稍取也拂過也

剽剽切奪又答也稍取也拂過也剽剽切奪又答也稍取也拂過也

剽剽切奪又答也稍取也拂過也剽剽切奪又答也稍取也拂過也

剽剽切奪又答也稍取也拂過也剽剽切奪又答也稍取也拂過也

剽剽切奪又答也稍取也拂過也剽剽切奪又答也稍取也拂過也

剽剽切奪又答也稍取也拂過也剽剽切奪又答也稍取也拂過也

剽剽切奪又答也稍取也拂過也剽剽切奪又答也稍取也拂過也

剽剽切奪又答也稍取也拂過也剽剽切奪又答也稍取也拂過也

剽剽切奪又答也稍取也拂過也剽剽切奪又答也稍取也拂過也

剽剽切奪又答也稍取也拂過也剽剽切奪又答也稍取也拂過也

剽剽切奪又答也稍取也拂過也剽剽切奪又答也稍取也拂過也

剽剽切奪又答也稍取也拂過也剽剽切奪又答也稍取也拂過也

剽剽切奪又答也稍取也拂過也剽剽切奪又答也稍取也拂過也

剽剽切奪又答也稍取也拂過也剽剽切奪又答也稍取也拂過也

剽剽切奪又答也稍取也拂過也剽剽切奪又答也稍取也拂過也

剽剽切奪又答也稍取也拂過也剽剽切奪又答也稍取也拂過也

剽剽切奪又答也稍取也拂過也剽剽切奪又答也稍取也拂過也

剽剽切奪又答也稍取也拂過也剽剽切奪又答也稍取也拂過也

剽剽切奪又答也稍取也拂過也剽剽切奪又答也稍取也拂過也

剽剽切奪又答也稍取也拂過也剽剽切奪又答也稍取也拂過也

剽剽切奪又答也稍取也拂過也剽剽切奪又答也稍取也拂過也

剽剽切奪又答也稍取也拂過也剽剽切奪又答也稍取也拂過也

剽剽切奪又答也稍取也拂過也剽剽切奪又答也稍取也拂過也

剽剽切奪又答也稍取也拂過也剽剽切奪又答也稍取也拂過也

剽剽切奪又答也稍取也拂過也剽剽切奪又答也稍取也拂過也

剽剽切奪又答也稍取也拂過也剽剽切奪又答也稍取也拂過也

剽剽切奪又答也稍取也拂過也剽剽切奪又答也稍取也拂過也

剽剽切奪又答也稍取也拂過也剽剽切奪又答也稍取也拂過也

剽剽切奪又答也稍取也拂過也剽剽切奪又答也稍取也拂過也

剽剽切奪又答也稍取也拂過也剽剽切奪又答也稍取也拂過也

剽剽切奪又答也稍取也拂過也剽剽切奪又答也稍取也拂過也

剽剽切奪又答也稍取也拂過也剽剽切奪又答也稍取也拂過也

剽剽切奪又答也稍取也拂過也剽剽切奪又答也稍取也拂過也

剽剽切奪又答也稍取也拂過也剽剽切奪又答也稍取也拂過也

剽剽切奪又答也稍取也拂過也剽剽切奪又答也稍取也拂過也

剽剽切奪又答也稍取也拂過也剽剽切奪又答也稍取也拂過也







獲 與獲同荀子一藏獲 在獲阱也茂則施獲 獲度也  
再獲又馮陌二韻 獲 之又馮陌二韻 尋守又陌

獲 作姿獲 與獲同後漢崔蒙文協 獲 獲也莊子外內  
獲 獲有道德不能

○懼 許縛切驚 託 信任也亦作侷 侷 論語侷

橐 無底囊文橐橐用 柝 擊者亦作橐柝 橐 周禮野

柝 擊柝爾雅木謂之柝注今江東斫木為柝

拓 手承物也推也斤開也又 魄 落魄不檢應劭曰惡之類

擗 木皮葉 裊 皮 衽 開衣領 洛 左傳作雒東漢信誠

雉 左傳楚子伐陸渾之戎遂至於雒又馬黑身白

水用雉字名 鬣 曰雉亦作駱本鳥名一名鳥鷄亦作鷄舊注

云鷓鴣  
期誤零雨零通  
作落  
酪乳落草曰零木曰落皆衰謝也落字

秋葉之落英是也宋玉九辨草木搖落而變衰亦摠言之凡物  
墮隊皆曰落人死亦曰落書姬落又始也聚也散也又拓落不

便貌揚始傳為官拓落又鑿落飲器黍落水名酒名碧落天也  
錯落閒列貌磊落魁礪貌冷落蕭索貌又宮室始成祭之曰落

左傳頤與諸侯落之又嬰鍾曰落左傳曰  
大夫以落之又籬落又院落庭宇也  
路揚雄校獵賦虎

路音落師古曰虎落者以竹篾指連遮落之也此古  
籬落字也磊錯傳作虎落鄭氏曰外蕃也又暮韻  
絡揚雄

傳伏羲作易綿絡天也謂包紮之也又脈絡脈氣也絡筋也五  
臟六腑有十二經十五絡又籠絡馬籠也若子絡馬首又絡

紉也又絡經連屬不絕也說文  
紉也方音關謂汲水繩曰絡  
珞石堅不相入貌亦

落落無憂也天理洞達心油然易契天知命故下  
紉憂語知者樂孟子樂則生矣又肅效二韻  
割

火燒火又火織不陵變車或或本名詩山有苞櫟







與建格澤之脩竿兮張揖曰格澤之氣如火狀黃白色起地上  
至天下大上銳師古曰格胡各切澤大各切又陌韻

愼與度同 ○ 朴 匹名切漢文示朴為天下先 灤 破薄

疾驅聲詩 膊 礫也左傳殺而膊諸城上又歐擊 膊 割璞

璞 木素又質也亦作朴史漢斷彫為璞黃霸 白 糟粕

魄 莊子云古人之糟 璞 生鐵李善文選 鞞 工記作鮑

鮑 又巧 鮑 又巧 鮑 飛相擊聲西都 撲 擊也亦作撲

莫 未各切無也忽也又姓又廣也左 莫 廣莫莊子廣莫之野又定

也詩求民之莫民之莫矣又不可也論語無莫也小爾雅大

又病也詩莫此下民亦作瘼史記李牧傳輸入莫府師古曰

軍莫為義古字單用軍莫無常居止以長幕





**鶴**

曷各切鳥似鵠長喙白鳥史記衛世家懿公

**貉**

似狐善睡亦作

貉又碼

**洛**

洛澤冰也又凍涸貌

**涸**

水渴國語水涸

**格**

格

陌二韻

**洛**

楚辭冬冰洛澤以之

**涸**

成梁又暮韻

**格**

格

智退貌吳楚俗謂牽引前卻為根格根音

○**臞**

黑各切

**鄙**

胡恩切注又格澤氣名又見下又陌韻

○**臞**

內美

**鄙**

邑名在常山又

**郝**

地名在扶

**若**

毒螫又

**壑**

溝壑谷也坑

交巧屋三韻

**郝**

地名在扶

**若**

毒螫又

**壑**

溝壑谷也坑

海也廣韻亦作敬

**嗃**

悅樂又嚴酷貌又嚴大之聲

**誦**

誦

以叔从谷从士

**嗃**

易家人嗃嗃又文效一韻

**誦**

誦

憲也

**嗃**

又二

**歎**

暴起貌考工記較

○**學**

學

也

**歎**

暴起貌考工記較

○**學**

學

善覺切受教傳業曰學學者效

**學**

山鵲廣韻赤象長尾知來

也法也又序序摠名又效韻

**學**

山鵲廣韻赤象長尾知來

笑之亦作學鳩

**學**

山多六石韓愈會合

**確**

確石地說文

音義云小鳩也

**學**

山多六石韓愈會合

**確**

確石地說文

計山石聲  
行徑微  
三高  
鶴雖又厚韻  
鳥孟子白鳥鶴鶴趙文

角切  
白  
文選何晏景福  
樂  
夏有水  
又盡也李斯傳堯有

無潤也第子其道大敵又音摘  
說文嚴酷貌一曰聲也一曰悅  
敵  
大乾敵也暴木器也

高  
廣韻水貌玉篇凡又急東唐書索元禮作鐵籠敵囚首加

亦作  
水激聲又巧韻  
章  
以與侍御史周知諫疏曰拗研與穀

郭  
說文去毛皮也論語虎  
郭  
苦郭切開也虛也廣韻空大也

郭  
郭內曰城外曰郭又國名又  
郭  
張天也

俗作郭又陌韻又苦獲切開也  
郭  
外棺俗作  
郭  
禮記股





擊也 ○濁 直角切 羽佳 流也 澤澤 光澤 貌 音 鹿 鹿 澤 澤 又 山

羽佳 技也 抽也 錫 鈕也 周禮 鼓 人以 金 錫 節 鼓 注 形 如 小 鐘 軍 行 鳴 之 以 為 鼓 節 又 屋 韻

# 正韻卷第

浙江圖書

正韻卷第

正韻

正韻

正韻卷第十六

七陌

○陌 莫白切田園道南北為阡東西為陌亦作佰漢志秦孝公開阡

云有阡佰之得注阡謂千錢佰為百錢今俗猶謂百錢為一佰或作陌者非又見下

作貉亦貉 貉 孟子大貉小貉 貉 史記天官書胡貉 貉 詩貉

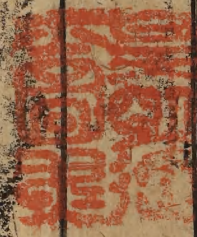
亦作貉 貉 又馮藥二韻 貉 貉月氏 貉 貉音本

又作莫 莫 曰莫詩君婦莫莫又暮藥二韻 馬 駝駝驢父

莫 郭璞曰獸似熊痺疥錢暑骨無髓食銅鐵白居易貊鼻贊 序一公象鼻犀首牛尾虎足寢其皮辟溫圖其形辟邪

莫 上馬又 越也

百 勳也左傳三百後漢書注王百字本為 伍佰使之道引當道陌中以驅除也唐謂行



伎又謂五百又謂之麥說文曰來麩也麥者章也受四時之

習等音陌又見下氣故性之温涼隨用而變白虎通云

麥金也金玉而生亦作露

火王而死又姓亦作露

幽籛文作脈釋名脈幕也幕終一體字从月从辰从永者誤也

永古誦字也反永為辰辰音普拜劫水之邪流也脈字从辰取

脈行之象一曰辰亦古脈字也不當

从永然相承既久不敢廢也亦作血脈周禮以藏養脈史記

視相視貌又不能無絕地脈

選作脈脈也

禮記魂氣歸于天體歸復于地蓋魂神也陽也氣也魄精

也陰也形也又月體黑者謂之魄亦作霸又藥韻

說文月始生霸霸然也漢志

死霸朔也生霸望也又馮顛

百傳陌切數名說文十

十為百漢志長於百言數指去或彼一此百或此

彼長也第二等爵曰伯諸侯之長曰侯伯周禮九



一彼伯長也第二等爵曰伯諸侯之長曰侯伯周禮九伯命作伯又兄曰伯氏父之兄曰伯父又馮韻迫

窘也近也急也柏木名又姓俗作栢又與迫同漢栢杜甫

附也亦作拍栢武執子歌魚弗鬱兮栢冬日栢古栢

行雙栢詩又栢藍之栢別名栢并發白薄陌切西方色又潔也

宵栢學士栢傳精白以承休德節子仁人帛也舶海中鮑魚名宅

之所務白又姓秦師白乙丙帛也舶大船鮑魚名宅

管之也孟子夫仁人之安宅也又曠友宅而弗居徐曰亦作宅

澤說文光潤也从水睪聲水鐘聚也曰澤九州之浸是也一

澤曰波澤詩彼澤之波易兌為澤又兩也易澤上於天夫澤

澤滅木入過又潤也液也滑也又悅澤滋潤光彩也又恩澤也雨

澤露也又衰衣也詩與子同澤又洗濯也曲禮共飯不澤手凡

澤湖皆曰澤周禮澤虞注澤水澤客澤凍凌見廣韻澤木名

澤所鍾也水希曰藪亦作澤澤澤音宅則客音穀澤木名

澤澤音宅則客音穀澤木名

澤澤音宅則客音穀澤木名

善理堅刃可為射決也  
儀禮五篇云博裏也  
與澤同荀子望其曠澤如  
擇也

選也亦  
陽翟地名又  
白鷄鷄廣韻鷄  
也又染也又文韻

拆  
陸機賦雷拆  
霜開又擊也

亦作宅又毀也俗作拆  
果申宅音拆

策  
說文曰簡策編簡為策古者詔命皆  
有策漢制天子策書長二尺古制未

事簡牘而已禮記文武之政布在方策方版也策編簡也漢書  
言義曰作簡策難問例置案上在試者意投射取而答之謂之

射策若錄政化得失顯而問之謂之對策又謀也籌也亦作筴  
無唐書聖策先定則有功謂之策書也又馬筆亦作筴又策策落

葉聲韓愈秋懷詩策策鳴不已以竹从束束音刺又古隸字俗  
作

策  
授社筴又美會  
韻  
用  
說文符命也諸侯進文於  
三字象其札

有二編之形又謀也等詩也漢辛慶忌傳誠萬世之長冊蕭望之傳非萬世之長冊王吉傳公卿未有建萬世之長冊趙充國傳

全師保勝安邊之冊量錯董仲舒公案柵編本為孫弘等傳皆作冊或作冊俗作冊柵之俗作柵

搏厄切說文黃木也从木辟聲或作藥徐曰即今藥柵說文家黃藥是也亦作藥前相如傳藥離朱楊史記作藥柵搗也

从手辟聲一曰六指也孟仲柵禮記禮運燔黍押豚注中古子為巨擘廣韻分擘也又搗柵未有釜醜押肉加燒石上

○赫呼格切赤也發也明也盛也赫赫高明顯盛貌烜赫明照貌又炙也火炙日曝皆曰赫詩反子來赫又禡韻

赫怒也亦作禡赫又禡韻赫火色○黑迄得切黧色物之黑者莫如煙

同窰突也今作黑俗客乞格切客效聲列子客著也

克說文曰能也勝也左傳得雋曰克又釋鄭伯克段于鄆曰如二君故曰克又攻去已私曰克已論語克己復禮仁也

克已復禮為仁楊子勝已之私之謂克說文有也如佛時仔有

之有謂能任也又殺也公羊傳克之者何殺之也又忘克勝心

也詩不忌不克又聚斂也損削也急也剋期約

侵害曰培克亦作剋剋定期日也又涓選曰剋擇剋也

鑿漏箭以候日晷曰刻故因謂暑度曰刻時分

八刻晝夜共百刻又雕鏤也剝也侵也慘敷也

也書七旬有苗格格爾衆庶不實遠物則遠人格月令暴風來

格又告至也書歸格于藝祖又感通也書格于皇天又變革也

化也論語有取且格又正也孟子格君書格王爾雅格格舉也

方言梁益謂陞曰格又以武格獸也吳都賦萬萬笑而被格本

如字協韻音閣又村也吳都賦情格周施又度格凡書架倉架

肉架皆曰格周禮牛人注掛肉格是也又格樣法則也法有律

令格式又窳究也大學致知在格物又窮之而格

得亦曰格大學格而後知至又藥韻

假至也易王假有廟王假之禮記龜龍假莊

假子登假於道說文非假也又麻馬禡三韻假又麻





邦大曰國四海之內曰天下五服之內曰中國亦曰中邦天下

物曰萬國又曰萬邦是邦國通稱也其別言之則邦者封也國

者域也周禮太宰治邦國釋文國天子諸侯所理也邦疆國之

境曲禮入境而問禁入國而問俗又曰國中不亂皆以都城為

國又古或切 ○索 色宰切取也求也又法也左傳周索我索又擇

擇好者又盡也漢孫寶傳氣索又地名漢書京

索之開京台名索水名一者之開也又藥韻

行楓葉荻花秋 慤 驚懼貌 策 小雨从以从

慤 又屋韻 慤 又暮韻 策 从策誤 棟 木名

切顏色又色慾論諸戒之在色从人以巳巳 色 上

音節與巴字不同今作色本作色又采色也 回 積也本與稽

同說文作審從來从向來麥也向古廩字來者向而藏之故田

夫謂之審夫禮記王先晉而祭司審漢成帝詔服田力審

稽 種曰稼斂曰稽又愛也左傳昭元年 也 廣韻審虞麥

大國省稽而用之審稽義異者分押 也 又陽韻







衡任謂兩輓之間莊子音

義云衡轅前橫木縛輓者

虎亦止日風賦自

作醋止齒醋殺獲

莊子通昔不寐又夜也列子昔昔夢為國君釋文夜夜

也廣韻始也為也說文乾肉也字作替今作昔當作昔

亦作惜悒也憐也

音惜悒也痛也

生稱錫青金又賜也又與錫同漢房中歌曳阿錫如淳

梁錫曰阿細繪錫細布禮錫衰十五升布即總也

細布又衣綠禮記深衣注

緣緜也音錫又音以鼓切

白色亦作皙从析

从白監本从析誤

析謂之津注云即漢津也又文讀

分也从木从斤破木也爾雅析木

○蹟上章切

思積切往昔前代也曩昔衡口也疇

昔昨日也一昔一夕也通昔通宵也

昔昨日也一昔一夕也通昔通宵也

復覆又

藥韻

○碼

碼

碼

碼

碼

碼

碼

碼

碼

疇也東方朔答客難孤豚之疇

疇也東方朔答客難孤豚之疇

疇也東方朔答客難孤豚之疇

疇也東方朔答客難孤豚之疇

疇也東方朔答客難孤豚之疇

疇也東方朔答客難孤豚之疇

疇也東方朔答客難孤豚之疇

疇也東方朔答客難孤豚之疇

疇也東方朔答客難孤豚之疇

疇也東方朔答客難孤豚之疇

疇也東方朔答客難孤豚之疇

疇也東方朔答客難孤豚之疇

疇也東方朔答客難孤豚之疇

疇也東方朔答客難孤豚之疇

疇也東方朔答客難孤豚之疇

析

謂之津注云即漢津也又文讀

析

蚺

蚺息

呼吸氣也又止也絕也蠲也生長也大誓歎曰大

熄

蓄火又

刺

七逆切穿也又刃之也孟子刺人而殺之

也周禮注刺探又黥也五代史軍士刺面去入二聲通

用又寘韻以束以刀俗作刺誤刺音辨監本从束誤

周禮注赤拔

猶言赤拔也

皮細起

又藥韻

戚

斧鉞又親也憂也又

也左

傳鐵鉞和也本作戚詩干戈

戚

憂也懼也亦作戚俗作

戚

戚

階莖文選西都賦古支

為憂戚之戚謂擊鼓聲疾數故曰

戚

戚

戚

戚

席

祥亦切稟結曰蓆完蒲曰蓆又篔也書筍席篋蓆又重

因氏焉等有籍談後避項羽名改為蓆

蓆

大也詩緇

夕

從广从耳从巾甘象編管之形俗作蓆

字从半月朝見曰朝夕見曰夕詩豈肯朝

夕朝音直遙切國語大采朝日少采夕月

預曰電厚也夕夜也言

穴中厚暗如長夜也

籍籍又見下

籍籍又見下

籍籍又見下

籍籍又見下

籍籍又見下

籍籍又見下

籍籍又見下

籍籍又見下

籍籍又見下

籍籍又見下

籍籍又見下

籍籍又見下

窆

墓穴幽堂也左

汶

海篇早曰

汶

前暨切靜也安

籍

簿書通作

籍

籍田說文帝籍籍

史漢親籍籍曰為

著帝王典籍之常也韋昭曰籍借也借民力以治之薛瓚曰親

耕以躬親為義不得以假借為藉藉謂踏藉也師古曰瓚說是

毛居正曰王制古者公田藉而不稅注籍之言借也借民力治

公田釋文籍音在亦切借子亦切蓋子助者藉也注籍者借也

猶人相借力助之也釋文無音左傳宣十二年注籍猶假借也

瘠

病也

瘠

薄土

瘠

瘠瘠切氣也瘠也堆疊也又素

為裳用十五... 瘠瘠切氣也瘠也堆疊也又素

為裳用十五升布為之積猶碎也夤  
其腰中故謂之素積亦作績又實韻

脊釋名積也積績音節跡絡上

下也詩有倫有脊又理也

之言也說文小步也潘岳賦豈止

獨高天躋厚地而已哉亦作局迹

其弓迹

當所

假也又

蓋韻

也必布為

之

罽

不

又馬

二韻

脊 背呂說文脊背也  
也从肉从丞隸作

跡 也蹟累足也  
篆皆長佈

迹 同夏侯太初樂毅論豈

跡 同蹟 同上又詩傳云止  
日 跋踏恭而不自

績 績也漢外戚傳皮弁素  
績顏師古曰素績謂裳

績 功也通責 水渚有石者  
吳楚謂之績中

績 國謂之績又虜中沙漠曰績

澤 同上詩其耕澤澤考工記  
澤 浙米詩澤之

澤 浙米詩澤之

適

如也往也至也安便也適然猶偶然也又庸爾之辭又適來爲

爾來也武元衡傳適以何處來又貢得其人曰適適猶當也言

其人與所稱適相當也漢書諸侯歲貢士壹適再

適三滴又女嫁人曰適又自得也又見下

**頤** 頤頤 荑 赦 虫 蟲行毒詩自求辛螫韓信傳猛 赤 爾雅赫

又禡韻 兩衣 赦 虫 蟲行毒詩自求辛螫韓信傳猛 赤 爾雅赫

又禡韻 兩衣 赦 虫 蟲行毒詩自求辛螫韓信傳猛 赤 爾雅赫

又禡韻 兩衣 赦 虫 蟲行毒詩自求辛螫韓信傳猛 赤 爾雅赫

又禡韻 兩衣 赦 虫 蟲行毒詩自求辛螫韓信傳猛 赤 爾雅赫

又禡韻 兩衣 赦 虫 蟲行毒詩自求辛螫韓信傳猛 赤 爾雅赫

又禡韻 兩衣 赦 虫 蟲行毒詩自求辛螫韓信傳猛 赤 爾雅赫

又禡韻 兩衣 赦 虫 蟲行毒詩自求辛螫韓信傳猛 赤 爾雅赫

又禡韻 兩衣 赦 虫 蟲行毒詩自求辛螫韓信傳猛 赤 爾雅赫

又禡韻 兩衣 赦 虫 蟲行毒詩自求辛螫韓信傳猛 赤 爾雅赫

又禡韻 兩衣 赦 虫 蟲行毒詩自求辛螫韓信傳猛 赤 爾雅赫

又禡韻 兩衣 赦 虫 蟲行毒詩自求辛螫韓信傳猛 赤 爾雅赫

又禡韻 兩衣 赦 虫 蟲行毒詩自求辛螫韓信傳猛 赤 爾雅赫

又禡韻 兩衣 赦 虫 蟲行毒詩自求辛螫韓信傳猛 赤 爾雅赫



曰變又古  
右手字也  
撫 格也廣  
拓 又藥  
蹠 足履蹠也楚人謂蹠蹠

亦作  
距 同  
蹠 賈諺傳  
墟 基址又也  
炙 燻炙詳  
職 同

切執掌也主  
也常也等也  
織 組緝說文作布帛總名爾雅治絲曰織織緝

職 儀禮注膈長尺有  
二寸曰職亦作膈  
檝 升也進也爾雅山三巖曰

植 早種  
禾也  
石 二十斤又十斗曰石石者大也漢書注凡稱

石者言其量也  
亦稱若十石俗作石  
寸 以弓弩矢射物凡指物而

也  
鼠 取亦曰射又見下又本韻  
身 取亦曰射又見下又本韻  
食 穀饌又

復吞曰食左傳食言是也  
食漢外威傳甚相如忘曰對食言有相登之意又消也左

員曰後雖臨之不可食已又與德同春秋曰有食之三日



員曰後雖悔之不可食已又與餽同春秋曰有食之三日出日

有物侵噬之也又飲盡曰食漢書食酒一斗又實韻

虧曰蝕釋名曰稍小侵虧如蟲食草木

之葉說文敗瘡也凡物侵蝕皆曰蝕

也亦作**適**揚子適植素塗謂冥行者門士

**適**而求路也又與擲同又見下

亦作**高**易高系乎蹢躅又與擲同莊子

蹢躅止齊人蹢躅於宋古竹蹢躅又本韻

子是謂是非謂非曰直又波**直**捷犢牛又緣也禮記

也伸也當也又志韻亦作直**直**君羔幣虎音

伊昔切增也進也**益**喉益鹿張爾雅麋鹿曰益牛曰益黃

卦名伯益人名**益**也**億**韻云益衣芻而反出嚼之也

**億**十萬曰億大也安也料度也唐書蔣洸傳供億音訓曰億

安也供其匱之使之安張說傳供億大厚儼有儲待之意

五六月

直隻切投也

**擲**也振也擲也

躑躅住足又躑躅

躑躅貌又花名

正直不曲也左

傳正曲為直荀

**益**

君羔幣虎音

伊昔切增也進也

益喉益鹿張爾雅麋鹿曰益牛曰益黃

卦名伯益人名

億十萬曰億大也安也料度也唐書蔣洸傳供億音訓曰億

安也供其匱之使之安張說傳供億大厚儼有儲待之意

心意也叶韻音臆又與臆同賈該服賦請對以意師古

曰叶韻音億史記作臆又曰好惡積意亦音臆又實韻

蓮心又薏意 繆又實韻 總 禮履人亦總黃總 韞 履頭名鈎非總也

憶 念也記也 抑 按也密也洽也塞也遏也寃屈也遏也止

臆 繫也內則水臆注梅 繹 夷益切理也陳也長也大也

細繹緜閱經書尋究之也又與繹同詩絲衣緜實春秋壬午猶

繹夏曰復昨商曰彤周曰繹後鄭曰繹祭於堂其祭禮簡而事

尸禮大名曰繹又審度 釋 祭之明日又祭之名經典 罍 廣

也書庶言罔則繹 引繹貌說文伺視也从目从 罍 醇酒 懌 悅懌 譯 傳言道

言轉告之也周禮 澤 山名 罍 置騎今之逆馬也又往來不

埤道也

**圍**

回行也逸書

**斲**

斲也終也

**掖**

挾扶也說文

地一曰肘掖俗作腋又宮旁舍曰掖庭門旁小門曰掖門殿旁垣曰掖垣皆取如人肘腋又縫掖大衣掖衛親兵古作亦

**亦**

又也摠也又旁及之辭說文與掖同詩衡門序誘掖其君釋文云石經作亦蓋古掖字本作亦象人兩掖之形後有

掖腋字不復用亦字

**腋**

左右肘脅之間曰腋亦大也行也盛也容也

圍棋也亦作突下

**弈**

雅弈弈憂也

**濟**

海賦激濟歛灑水

**亦**

小幕在上曰亦周禮幕人注亦帳中坐上承

**液**

津液射

無射律名又獸也詩矧可射思無射於

**場**

疆場邊境左傳疆

疆場

有瓜 蜴 蜥蜴在壁曰守宮亦曰蝎虎黑褐色在

**易**

神妙不測大傳

易无體又曰生生之謂易又卦象之書所以畫易之象以示人

者亦曰易大傳易者象也周禮籒人掌三易之法夏曰連山商

曰歸藏周曰周易其經卦皆八其別皆六十四又撰著生爻卦

象亦曰易大傳四營而成易於文曰日月為易又始也列子大易

未見氣又曰易變而為一又變也更也民也換也

轉也奪也辟易驚却貌狂易失志又水名又寘韻

射曰弋又檠也與忒同又黑也漢文帝衣弋綈與黻

同又婦官與忒同又取也書非我有周啟弋殺命

黻謂之忒黑也 **忒** 婦官漢書 **弋** 鼎附耳在 **羽** 宿名

所以格獸 **黻** 亦作弋 **弋** 外曰弋 **羽** 宿名

也扶也助也恭也敬 **羽** 同上又飛貌 **羽** 明日曰翌日書作

也美也衛也俗作翼 **羽** 又繼韻 **羽** 翼爾雅翌明也郭

璞引書翌日乃彥魏都賦顯仁翌明 **翼** 羊屋又恭 **壁** 必

言彰明其明德也从羽从立俗作翌 **翼** 也又寘韻 **壁** 必

切牆壁又東壁宿名說文垣 **翼** 鳥周爾雅 **壁** 龜屬 **壁** 必

也傳壘臨危謂之壁又見下 **翼** 鳥周爾雅 **壁** 龜屬 **壁** 必

也傳壘臨危謂之壁又見下 **翼** 鳥周爾雅 **壁** 龜屬 **壁** 必

**副** 副也 剝也 剝也 剝也 亦副 周官宗伯以副辜祭四時百  
作副 又宥屋韻 副 物注 副牲骨也 副而磔之

**逼** 迫也 驅也 亦作偏 逼 福衡 箋 養牲福衡 其牛角為其

**福** 福也 衡也 養牲福衡 其牛角為其 福衡 箋 養牲福衡 其牛角為其

**幅** 行滕詩 邪幅 在下左 幅 君也 除也 屏也 又足

**躄** 足不能行 躄 禮記 音 躄 衣 揚旌

**璧** 主璧 爾雅 肉倍好謂之璧 外圓象 白石 深青色 說

**僻** 匹亦切 乖僻 偏側 切邪 侈也 陋也 亦 禮記 志 淫

**癖** 痼疾 積 癖 痼疾 積 癖 痼疾 積 癖 痼疾 積 癖 痼疾 積

孟子 放僻邪侈 聚又偏癖疾 霹 霹 霹 霹 霹 霹 霹 霹 霹 霹

也楚辭解蕙揚  
兮既張又見下  
鉅梁益閒裁  
漈漂  
○匿女力切藏也隱也  
擗

也愜懼內愧也  
亦作恚  
怒憂也  
溺沉沒  
○闕毗亦切闕也  
擗

擗附心詩寤寐有擗  
亦作擊又見上  
擗又見  
擗法也刑也  
擗又與闕同  
擗親身推

韻  
璧瓊詩中  
復狠復剛傲自用也  
○熯火乾舊  
作福誤

復俱碧切公孫攸齊人  
見鄒陽傳又藥韻  
○瞿足瞿如也又藥韻  
○兢

迄道切恐懼貌易震來虩虩一曰虩虎也  
常若多懼故取象焉又生責切俗作虩  
胡况同上莊子蔣閭

生責  
闕也公也矣也怨也詩兄弟闕于牆从門  
闕音闕今詩傳寫訛作闕亦作赫  
閱赫

漢趙后傳赫蹏書鄧綰曰赫音閱應劭曰薄小紙也  
晉灼曰今謂道小物為赫蹏又赤也又禡頤  
款

赤亦... 詩... 傷痛也書民... 款

**施** 大赤亦施作  
**顛** 詩鼓鞀有顛又見上  
**盡** 傷痛也書民罔不盡傷心  
**戟** 訖逆切

技為戟單伎為戈古作戟又揭也持也漢期門武  
士執戟以備階陛之下曰陛戟亦作戟俗作戟

持也詩傳作戟揭揚雄傳戲應龍超荒忽而踔顛蹇  
**據** 同又以其據持也班固荅賈

**激** 湯激擊扣也擊車轄相擊  
**極** 斤死極疾也急也促

華極又棘同棘上棘沉孔棘匪棘其欲本木名小棗也一曰

棘是也又與戟同禮記越棘大弓又革禮記夫子之病楚

夏華人曰極荀子箴賦反覆其極急性說文疾也一曰謹

又見上極極與亟同又見下極重貌列子謹極凌許釋

文極棘衣領詩要之劇竭戟切增也甚也執相如賦

吃也棘棘之从束誤劇艱也戲也又姓執微執受

誦蘇林音倦執  
之執與劇同

**枝**

木履亦作歧

**歧**

莊子歧踏為服又支齊齊三韻

**極**

屋極中棟也中

也至也要會也皇極皇建有極惟皇作極時人斯其惟皇之極  
皆謂君建中道民歸之也易有太極易無體故強名曰太極以

明之又太極亦名北極天樞亦曰宸極南極天之南軸對北極  
者也又六極天地四方也八極四極方隅之極三極天地人洪

範六極六禍也又宸極天子正寢木  
圍也寶位亦曰宸極又終也窮也  
○逆 逆安戟切迎也卻也

亦作中方言自關而東曰逆自關而西或曰迎或曰逢周禮宰  
夫主萬民之逆後鄭曰自下而上曰逆逆謂上書先鄭曰逆迎

受王命者  
**緹** 緹維漢書  
**鵠** 水鳥亦作  
**鵠** 同上又與鵠同詩鳥綬草

命者  
**鷁** 同上又與鷁同張協七  
**鷁** 同上又與鷁同詩鳥綬草

**鷁** 命乘鷁舟今為水楫  
**鷁** 舟也方言鷁首謂之鷁  
**鷁** 俗作鷁音南俗作  
**鷁** 也今江東貴人船前作青鷁是其像也  
**鷁** 唯亦作鷁又

鷁 鷁亦作鷁又小兒有知識貌以鷁為逆也



凡齊  
**覘** 同  
**疑** 山貌亦作嶮又小兒有知識貌  
特克岐克嶮亦作嶮又支韻

又紙  
**疑** 定也詩靡所止疑  
又支庚質三韻  
**疑** 又支韻  
○**隙** 之逆切孔

隙也空開也暇也亦作却  
從章從小  
今作隙俗作隙  
史記張釋之傳雖

書作隙  
從下與却  
字不同亦作却  
○**郤** 莊子批大郤塗郤守神又地名又姓  
谷音其虐切非山谷字  
從下音邑與

卻字  
不同  
**給** 作給  
○**覓** 莫狄切求也尋也索  
也从爪从見亦作覓  
**覓** 覆食巾亦

**冪** 周禮注以巾覆物曰冪  
古作冪  
○**冪** 禮記疏布冪舊注云木  
冪變為幘  
慢也又同上  
覆也周禮冪氏掌設弧張為阱獲以

冪變為幘  
慢也又同上  
**冥** 攻猛獸音覓又如字又庚梗敬韻  
○**冪** 冪

又車覆幹亦  
作禊  
**禊** 車覆幹周禮大  
禊  
○**箴** 禮記素箴注白  
箴  
狗皮覆幹也  
○**幘** 詩

作禊  
箴未  
禊  
箴  
箴  
箴

漢

末

荀子禮論篇絲末  
注與帝同又曷韻

莫

莫莫大齊  
又庚韻

填

塗也左傳  
以時填館宮室

汨

水名在豫章  
羅故曰汨羅今長沙  
羅潭是也又質韻

的

丁歷  
切端

的又射侯之中也  
指的要處也質  
也明也實也又蓮實亦作芍

芍

芍與芍  
又條藥二韻

弔

全也

商

廣韻本也木根果帶獸  
蹄皆曰商與商字不同

商

商也詩有豕白  
商古作商又本

適

親也厚也專也意所以  
也吾誰適從莫適為主是也又見上

適

正室曰嫡隨嫁曰媵  
嫡子出曰庶子通作適

鞞

鞞也潘岳西征賦  
鞞總弓尾

鞞

篔簹也江東呼  
篔簹詩傳作令適

鎚

矢鋒鎚  
亦作鎚

鎚

鎚也潘岳西征賦  
鎚總弓尾

也注

櫛

屋招

○

秋

詩秋彼東南舍爾介  
秋外毛音秋鄭如字又

似成音聲往來疾易  
爾雅遠也詩用通  
秋貌亦

狄成音聲往來疾 **邊** 爾雅遠也詩用邊蠻 **捷** 跳貌亦音捷

貌見樂記又見下 **肆** 方左傳豈敢狄湯 **捷** 作捷

詩躍躍 **剔** 解骨周 **肆** 周禮內饗注割者肆解肉也詩楚

兔又藥韻 **剔** 禮作肆 **肆** 次箋有肆其骨者又賓韻

**惕** 悸惕憂也懼也 **怨** 漢王商傳 **若** 挑適周禮若 **摘** 發

動也說文拓果木實也 **摘** 同上挑發也漢書自相糾 **摘**

指近之也亦作適又見上 **適** 趙廣漢發姦擿伏唐高力

隨李白詩以激 **倜** 倜儻不羈貌荀子倜然無所歸宿又高舉

揚妃又見上 **倜** 貌荀子天下倜然舉去桀紂而犇湯武又

高遠貌荀子倜然莫不明通而 **倣** 倣儻窮變又屋韻 **狄**

公也又曰倜倜然其不及遠矣 **倣** 倣儻窮變又屋韻 **狄**

杜歷切比狄又姓簡狄高辛 **翟** 江淮之間謂雉青質五色皆

妃金狄秦銅人又與翟同 **翟** 備曰翟書羽賦夏翟漢志作

夏狄又厭翟后車榆狄屈狄后服後鄭曰狄當為翟說文山雉

曰翟翟記翟樂吏之賤者又云狄該皆是狄翟古通用字也義

不同者分押又姓  
漢翟方進又見上  
**敵** 匹也當也拒也輩  
也抵也亦作適  
**適** 史記適人開戶  
適不及拒李斯

傳師公至咸陽羣臣百官皆畔不適又  
往也荀子無適不易之術注讀為敵  
**敵** 行平易也詩跋跋  
周道又屋韻

**迪** 進也順也循道也蹈也導也啓  
迪開發也青齊閒相正謂之迪  
**覲** 見也从賣从見俗作  
覲監本从賣誤

**糴** 賈穀米也廣韻  
俗作糶又嘯韻  
**滌** 洗也除也又淨也詩  
滌滌山亦作條脩條  
禮記條蕩  
其心周禮

條狼氏又蕭  
又尤三韻  
**脩** 周禮司尊彝凡酒脩  
酌又蕭尤有三韻  
**笛** 樂管周  
禮作籥  
**遂** 荻

蓋書易  
注作適  
**頤** 好貌唐  
有下頤  
**曆** 自狄切經也次也行也又歷數亦  
作曆書無疆大歷服漢書律歷亦

義云古曆字廣韻治也  
作曆莊子麻物之意音  
**曆** 曆數書曆象日月星辰天之曆數  
在爾躬通作歷歷曆義異者分押

**靈** 靈靈震靈紫  
靈靈傳作在歷  
**極** 牛馬卓亦作歷又極樹木名韓愈  
山石詩時見松極管十圍又蠶箔

霖霖 灑 點滴又漉去 灑 地名 一 曲脚鼎考工記品實

俗作高 翻 史記楚世家右三翻六翼以高世上索隱曰 灑

小 樂 珠明 樂 的樂 蹀 動也踐也左 樂 車踐漢書刻蹀

又藥 寥 寂寥幽閒又 樂 木名又藥韻又 力 筋力氣所任

及處皆曰力心力耳力目力是也凡物所勝亦曰力風力火力

酒力弓力是也又勤也書力稽史力學漢紀不如仲力又病其

曰力必黯曰今病力又用力 劣 山貌杜甫對西 檄 刑秋

曰力申公曰顧力行如何耳 劣 岳賦超前劣 檄 切說

文以木簡為書長尺二寸以號召也後漢紀為封長檄猶今長

牒也魏武帝奏事曰若有急則插雜羽謂之羽檄言如飛之疾

也 檄 種 敷 實 觀 擊 注讀為觀又見上

也 檄 種 敷 實 觀 擊 注讀為觀又見上

也 檄 種 敷 實 觀 擊 注讀為觀又見上

也 檄 種 敷 實 觀 擊 注讀為觀又見上

也 檄 種 敷 實 觀 擊 注讀為觀又見上

也 檄 種 敷 實 觀 擊 注讀為觀又見上

**喫**

苦喫切。啗也。亦作**𪔐**。𪔐又漢書攻苦𪔐。

淡亦作𪔐。

○**𪔐**

苦𪔐切。寂靜。易𪔐。

其無人以門。从𪔐。从𪔐。

俗本作

○**𪔐**

古𪔐切。犬視。

○**𪔐**

獸名。爾雅：𪔐，馬長須。秦人謂之小𪔐。郭璞云：似鼠而馬蹄。一歲千斤。

為物

**鴟**

伯勞左傳謂之伯鴟。以夏至鳴。冬至止。詩七月：鳴鴟。亦作**𪔐**。鳥之先鳴。兮服虔：陸佃以為鴟。

○**𪔐**

孟子：南蠻貊之。趙岐曰：博

勞也。音古役切。

又音韻

冬至止。詩七月：鳴鴟。亦作**𪔐**。鳥之先鳴。兮服虔：陸佃以為鴟。

○**𪔐**

名。伯勞。七月：鳴則陰氣至。而衆芳歇。當

與音韻

通用

**溟**

水出河內軹縣東南。南入河。春秋會于溟梁。

○**𪔐**

呼𪔐切。破。

**𪔐**

火焮。又

𪔐

**𪔐**

皮膚相離。聲又見上。

○**𪔐**

音霍麥切。離。奏刀騞然。

𪔐

驚

**𪔐**

韓詩：𪔐，深也。用。𪔐。自夫有。𪔐。上有涂。注：自夫一

其老

𪔐

**𪔐**

詩：築城伊𪔐。注：成。𪔐也。築成方十里。

○**𪔐**

靜也。寂也。

𪔐也

**𪔐**

滅其溝也。釋文：况。𪔐切。字又作𪔐。

○**𪔐**

又真韻

又真韻

水職切。是也。春秋桓六年：正月，寔來杜預。曰：寔，寔也。

○寔 丞職切是也春秋桓六年正月寔來杜預曰寔實也

同義當通用漢崔寔字季真義興實同又陳寔皆無首亦當通用

蕃殖滋生也詩序庶類蕃殖又財衍也漢書衣食滋殖又滋貨

曰殖又培殖也左傳敢不封殖又平正貌詩殖殖其庭又種時

也左傳夫學殖也杜預

曰殖生長也字亦作殖

殖 黏土又實 顏亦作殖 測 初力切 惻 愴也 叟 叟叟陳器狀

也詩麥麥良 疾力切 前 前山貌李 前 左傳季 賊 疾

親又節力切 劫 劫人曰賊 左傳殺人不忌為賊 孟子賊仁

者謂之賊 荀子害良曰賊 周禮夏官賊賈害民則伐之 賊殺其

親則正之 今俗呼 賊 烏蠻魚類亦作賊

偷盜劫劫皆曰賊 賊 烏蠻魚類亦作賊

節 節力切 節 節力切

日當日也又只也即此只此也又火熟曰即檀弓夏后氏即周

又燭燼管子左手執燭右手折即亦作壘又質韻从自从卩

音節皂音偏皂粒也又音急又音及並穀香也書

也與鄉字中皂字同俗作即凡从即者皆然

朕豐譏說參 啣 啣聲又蟲鳴文選促織 稷 五穀之長詩彼

行俗作即 啣 詩啣啣復啣啣又質韻 稷 黍離離彼稷之

苗是稷晚於黍也說文齋也一曰稷百穀總名周禮注社稷土

穀之名有德者配食焉左傳稷田正也列山氏之子曰枉為稷

自夏以上祀之周棄亦為稷自商以來祀之

自漢以下夏禹配食官社后稷配食官稷

也又居也又字內曰城 滅 疾流貌 戔 綫 械 木名詩柞械

中若子域中有四 滅 疾流貌 戔 綫 械 木名詩柞械

樸注械白椶 械 短弧惡蟲狀似蠶舍沙射人影 或 春秋莊

也又木叢生 械 中之者死亦作或又獲也切 或 春秋莊

秋有豎社預曰或短弧也 械 或 春秋莊

一作斷弧本草謂之射工 械 或 春秋莊



縫綴之縫或曰閼門役使也行也搖接工作征疫也音易

○德多則切道德周禮六德知仁聖義中和洪範三德正直剛克柔克卑陶謨九德自寬而栗至疆而義易四德不

享利貞天地之人德曰生日新之謂盛德禮記動容周旋中禮者盛德之至也論語中庸之為至德凡言德者善美正大光明

純懿之稱也又得於道之謂德又恩也惠澤也又四時旺氣也月令立春盛德在木又凶行曰凶德惡行曰惡德古作惡說文

作惡同上也漢志轅直賈誼傳惡得惡也凡求之而獲得實曰得賦受亦曰

得又合也夏數得天謂夏之曆合天時也人相契合曰相得春秋書法獲器用曰得得寶玉大弓是也篆文作得作身今作得

廣韻亦忒也亦作貸貸廣韻亦作貸又見下忒月令母或差貸一曰以人求物

貸又見慝惡也書旌別淑慝曰慝○特敵德切一在特又豕生

下慝也周官司寇詰姦慝

一曰特周禮注豕三歲為特又但也獨也賈誼傳大豕特以書不報期會為故又挺立曰特儒行特立獨行又豕高也詩厚

武公寡特又匹也詩實維我特是婦謂夫為特也又植禮記

曰求爾爾新特是夫謂婦為特也又專也勸渠也故也植大夫

植牛與特 假貸借物又曰 贖 亦作贖 贖 同上又贖

同又見上 貲 求物也亦作貲 贖 亦作贖 贖 同上又贖

韻 ○ 勒 歷德切馬鐙衡 助 齊幹釋名助勒也 勒 指閒繫

於劫以象閨 方 同上又雜 功 數之餘也禮祭用 功 考工

太元經作方 方 方香草 功 數之餘也禮祭用 功 考工

其圍之防指其數 功 水不之理又磷功考工記 功 功 功 功

注防三分之一也 功 石有時以功又疑合也 功 功 功 功

○ 北 必勒切朔方漢志大陰者北方北伏也陽氣伏於下於

臣謂人道面南背北北者背也故言以堂北為背背亦借也

走為北者取借之而走耳又分異也書分北三苗有兩音又

走為北者取借之而走耳又分異也書分北三苗有兩音又

走為北者取借之而走耳又分異也書分北三苗有兩音又

走為北者取借之而走耳又分異也書分北三苗有兩音又

險韻从兩人相背象形亦會意也富步黑切匍匐伏也亦作伏服詩匍匐救之雙言盡力也謂奔趨而生也

海魚名伏史記范雎傳膝行蒲伏韓信口反揚雄解嘲范雎又屋韻倏於袴下蒲伏又有屋二韻月扶服入裏禮記

扶服刺之服蘆服菜名後漢更始傳洛陽宮女握蘆服根食又屋韻服之廣韻秦人呼為拉連今俗作蘿匐又屋韻

匐同上又葦匐施花蹈僵仆亦作什什又見有伏人賦魂機氣踞而自踴蹠又見上東變為變夷王制屏之遠方西曰蹠

者應弦而飲羽古作伏東注棘之言偏使之偏寄於夷狄東禮記王制西方曰黑黑密北切黑也膠煤為之又刑

誤棘注作楚又見上黑名五刑墨劓荆宮天辟墨黥

額也又左傳貪以敗官為墨貪則汚暗不潔白也又小爾雅五

尺謂之黑莊子繩墨殺焉繩墨不匠人所用以彈書者此以論  
章程法度斷而殺之也又與默同屈原賦幽墨上人說又犬所  
王說曰墨無聲也實則墨墨不得志以黑以土墨亦逐人又不



實也慘刻也又果中核漢書總核名實亦作綜核羽鳥之

實亦作核又質韻核又果中實與又皆質韻核二韻

文見上格堅不可入也扞格抵牾不相入也學記各車傳脫

俗作翻輓委輓蘇林曰木橫遮車前二或獲北切迷也疑也易

入梳之二人推之又暮禡二韻或之者疑之也文記

實該賦衆人或或漢書作惑割向傳營惑耳目康衡傳或之甚

者也又未定之辭書具或不恭論語其或繼周者之類是也又

不定之辭易或出或處孟子或去或不去之類是惑迷也疑

也又疑辭或曰或謂或然之類是也亦作惑或也古作或後加心以或荀子少已之雋雋受或獲或婢也又見上畫卦畫也計策也又界限也論語今汝畫又馮韻又見上

八緝

緝 七入切續也

苴 必苴說文次也 修補也左傳一日

苴 詩作緝緝說文

也 聶詩

誼 利也

戢 側入切止也

輶 輶覆音側立切

海

也 和 解 角多貌無羊詩作

雷 息入切

風 大

習 鳥數飛

席入切

也 月令鷹乃擊習借為學習字習者服行所傳之業為之熟復

不巳也又串習慣熟也狎也因也又重也易習以產僉也又曰

水游至習矣言水流拍仍而來羽曰禡也廣韻音習

不巳也俗作習凡從習者皆然才 龍衣 重衣

也及也入也合也

際 爾雅下平曰際又姓

集

素入切鳥止木上

衣單複具 襲又姓 襲又十襲珍藏又

後集又聚也會也就也成也安也同也  
衆也又文集文所聚也唐有經史子集四庫輯  
也聚也說文車

和也又見上  
**楫** 兒寬傳統楫群元師古曰楫輯與集三字  
並同虞書楫五瑞是也此謂斂聚之楫與

二字同不可重押義異者非又短檝書  
用汝作舟楫涂音集亦作楫又葉韻  
**檝** 又葉韻

水貌又泉出也相如賦洽灑鼎  
沸注微轉細涌貌洽尺立切  
**灑** 照兒  
**尋** 戰尋衆貌杜甫  
太清宮賦羅者

異以  
**執** 質入切持也操也守也捕也囚也孟子執之而已  
矣檀弓建諸市朝而妻妾執又雷也亦作執

漢地理志北海郡執  
執 係師古曰執即執字  
**執** 怖也  
**汁** 滑也  
**執** 系 絆馬一曰  
兩足不能

相過也  
亦作馬  
**馬** 馬 絆  
**蟄** 直立切  
蟲藏  
**蟄** 尺入切和集也詩  
宜爾子孫蟄蟄兮

**十** 寔亮切數名易天一至地十天數五地數五也十生數五  
成於十五與五合也漢志協於十亦作什孟子公羊傳漢

書什一皆 什同上又十人為什後漢書注古者師行二五為

用什字 什什食器之類必共之故曰什物什具今人通謂

生生之具為什物又詩十篇為什過十篇 拾撥也收也斂也

亦稱什舉成數也俗以詩章為什誤矣 拾撥也收也斂也

拾矢也又摠拾撫人之過而督責之 褶袴 濕 同上切霽韻

也今官文書借為十字又葉韻 褶袴 濕 同上切霽韻

作塵又牛耳動貌詩其耳濕濕又音尺入切出本合 溼 爾雅

韻託合切水名俗諺以為乾濕字因而不改 溼 爾雅

者曰溼方 入 日執切出入 說文二十并也今直以為

言憂也 入 又納也沒也 說文二十并也今直以為

之類皆从耳頭之推權聖 溼 色入切不滑也从氵从兩倒

賦中山河夥有子百廿 溼 止从兩止亦作溼从刃誤

斂 音較斂鑊 立 力入切堅也成也置也建也又與粒

作粒不知古粒字無米後人加米以別 齒 齧立米

之耳以詩之義只作建立之立亦通 齒 齧立米

無柄曰斂立 齒 齧立米



無柄曰笠一立又言國也君子既入其笠注芒蘭也

有柄曰簷一立又白芷藥名又音及本草作白及

有劉颯後漢有備颯

其義未聞又合韻

又與指同首

子拱也指掌

四井為邑四邑為立邑方二里立方四里載師以公邑之用任

甸地以家邑之田任稍地注公邑謂六家餘地家邑大夫之采

地此又與四丘之邑不同又都國都邑縣也左傳凡邑有宗廟

先君之主曰都無曰邑邑曰築都曰城此謂大縣邑也杜預引

周禮四縣為都四井為邑恐誤四井之邑方一里豈能容宗廟

城郭耶如西都賦都都相望邑邑相屬論語一室之邑則是四

縣四井之都邑也若千室之邑則非井邑矣又國亦稱邑書大

邑周天邑商是也又王都亦稱邑詩商邑翼翼是也又於邑短

氣漢武帝賦悲愁於邑成帝也也又葉韻

颯前漢

指一入切指又進也說

邑都邑

也杜預引

也左傳

也周禮

也詩商

也書大

也漢武

**衰** 書囊又衰 燭 盛光也又 煜 火貌又 翊 飛貌漢郊祀

燭又 燭 黃韻燭燭亦 暈 又葉韻 吸 許及切 翊 同 歛

縮鼻又歛也老子將欲歛之必固張之又合也與翊同韓延壽

翊 火炙 曰起也歛也 滄 水流疾聲爾雅滄滄詁說 闐

廣韻戟名曰闐又闐也轉 投 收也禮記以箕自 泣 乞及

也一曰無聲 濟 羹汁說文曲也 急 居立切疾也緊也

出涕又沸聲 給 贈也漢書家給人足又

人以口給又 級 說文絲次第也又等也秦法斬首多者進爵

出給付與也 級 一級因謂之首級又階次禮記拾級聚足

汲

引水於井又汲汲不休貌又勤貌急貌揚子烹舜禹湯文武汲汲殷梁傳及猶汲汲也又地名又姓

及

息立切至也逮也連累也又兼與之辭左傳與謀日及公羊傳及我欲之暨不得已也穀梁傳及猶汲汲也又旁及

單被也又白及藥名本

及

書箱又葉

艾

高貌又危也亦作艾

又魚

坂

葑了殆

○

涓

會衆貌詩螽斯羽

揖揖兮又音側立

又見上

仰着西關外總甲湯應元即檢上號大遊

九合山航船壹隻鹿付賈表生負陳參

合

胡閤切同也會也相偶也翕也六合天地四方也又答也

見

郤

地名又人名

迨

速也行

洽

水名詩在洽之陽有兩音又該也周浹池和也

下

郤

後漢有李命

迨

相反也

洽

音又該也周浹池和也

又本韻

**盒**

盒盤覆也

**盍**

覆也合也一曰盍何不也亦作盍

**蓋**

詩蓋云歸處又孟子

則蓋及其本矣又邑

名陳仲子兄戴食采於蓋孟子兄戴蓋祿萬鍾音益又苦也左傳襄十四年被苦蓋杜預曰蓋苦之別名又見下又泰韻

**闔**

閉也易一闔

一闔謂之鑿

又闔闔

天門爾雅謂之扉

又門

或謂鑿曰闔闔門也

單曰扇扇戶也

左傳以枚數闔

公羊傳齒

著于門闔荀子升闔不閉又摠合也漢武紀闔郡不薦一人

或謂鑿曰闔闔門也單曰扇扇戶也左傳以枚數闔公羊傳齒著于門闔荀子升闔不閉又摠合也漢武紀闔郡不薦一人

**嗑**

雜卦嗑嗑食也

字卦嗑者合也

又多言

**欲**

人欲廣

韻作欲

○

**榼**

克盍切酒器

**磔**

石相築聲亦

**磔**

又泰韻

**溘**

奄忽也

**窅**

閉戶聲

**容**

容合相當也

**閤**

古音切內中小門

漢文翁傳出入閤閤

毛

○

○

○

○

○

辨望焉食陵寢有思慕之感不能臨前殿則梅便殿見羣臣曰常參之入閤前殿即宣政殿便殿即紫宸殿立仗必於前殿仗別

漢志十餘為

東五閣而入故曰入閣門下省以黃塗門謂合漢志十禽為合漢書注輕

之黃閣長官曰閣者今俗通呼小室曰閣子合

重齊則為合多少等亦為合合者會也併也

其非此批之言也又併集也和也故亦作合

領鳥鳩蛤蛤似蝦蟇而大又蛤蚧似蝦蟇而長

領蛤蓋入姓漢有蓋公蓋寬饒又

適合切女字又美好齊邑名孟子蓋大夫玉驪始

貌衛靈公母嫡始吧鳴吧短氣邑同上詳見前韻內又

張湯以知阿邑人主與唐蕭復傳諺阿邑楊罨網也

俱上下亦作罨又緝韻再思阿罨取容又感韻罨又罨

畫又悉合切足顛颯翔風又風聲宋玉風賦卅說

三十也今直為三十字韓愈為孔幾墓誌云孔鞞輕舉貌相

世卅八謂幾孔子三十八世孫也廣韻作卅鞞如賦汨或

世卅八謂幾孔子三十八世孫也廣韻作卅鞞如賦汨或

鞍以輕逝  
又草穰  
駁 馬行疾又駁  
漢駁名  
霽 廣韻雨霽霽又開貌甘泉賦  
霽然陽開又葉韻

○市 作吝切周也  
通 俗訛  
嚏 作嚏  
嚏 左傳信二

也 嚏 嚏  
○雜 昨吝切參錯也說文五絲相合也  
○吝 得合切  
竹箇又

裳也報也合  
也亦作吝  
吝 同上又小豆又鐵蒺藜也鼂錯傳布渠  
○

○雜 七合切列子湯問篇雜然相許注猶會也音七合切  
公羊傳定四年注諸侯雜然侵之音七合切又如字  
○

銷 託合切以金  
黠 猥其貌晉書兖州八  
水曰 胃也貪也唐  
王緝傳酋領

沓墨又  
見下  
邃 大韻曲禮  
潔 水名在平原  
濕 本古濕字省文  
為潔遂以濕為

乾溼之溼  
又緝韻  
醕 成王碑醕隨光化  
○水 也孟子事君無義  
○

無禮言則非先王之道果一雜溼也也水曰言相惡也水曰

道無禮言則非先王之道  
還 雜選也水曰言相惡也  
踏

踏踏亦 踏 左傳宣十二年注斥 同上又踏  
踏 亦作沓 沓 亦作沓 沓

行疾 重 謂常哀為齧伯又積厚也 翮 飛也 蠟 落合切

音為蠟 摺 揚雄傳范睢以折摺 摺 同上公羊莊元年摺

物 又葉 臘 歲終祭衆神之名左傳虞不臘矣莊子猶臘者

曆家以運墓日為臘如漢火運火墓於戌 臘 錫 拉 折也推

大寒後戌日是從肉從鼠今作臘俗作臘 錫 也亦作

摺又 納 友荅切受也入也古作內又補綴也俗作納又與

納 納 荀子三公奉軺侍納又納納廣大包容貌杜

詩納納 內 孟子若已推而內之溝中又曰非所以 軺 馬

乾坤大 內 內交於孺子之父母也又隊韻

軺 馬

軺 馬

軺 馬

軺 馬

軺 馬

軺 馬

內德繫。○榻 託甲切牀狹而長者。从木从易，易音同。从日，从

塌 地低下。从日，誤。羽以索肩物。唐書契丹將李楷固善用繩索飛

搭 模也。掛也。附也。掛也。革平亦作閣。搭 晉潘尼釋奠，人口相如

又見下。塔 物聲。又浮圖也。唐長安有慈恩寺塔，名鴈。塔 然

忘懷貌。莊子：嗒然似喪其偶。鰈 比目魚。○洽 胡夾切。決洽，露被周備也。

然似喪其偶。祭 大合祭。公羊傳：大祭者何？合祭也。其合祭，祭柰何？毀

見上。禘 廟之主。陳于太祖，未毀廟之主，皆升合食于太祖。

司馬彪續漢書曰：五年再殺祭，二年一禘，禘以夏四月。禘 以冬十月禘之為言，禘也。諸審昭穆尊卑之義，禘者合也。

冬十月五穀成，故骨肉合。陝 隘也。亦作狹。陝，从阜，从夾。

飲食於太祖謂之般祭。陝 陝也。亦作狹。陝，从阜，从夾。

同上。一本與狎。陝 詩魏地。陝隘。又趙充國。陝 同上。又



**狹** 同上本與狎同大馴也

**陜** 詩魏地陜隘又趙充國陜傳注山峭而陜水曰陜

**峽** 同上又峽峭夾水

峽蜀楚之交山有三峽又州名

**硤** 硤石地名在夷陵宇文周以其居三峽之口改為峽州

**狎** 親近也玩熟說

文大可習

**匣**

屬押 藏獸檻也論語

**霽**

煜霽光貌班固賓戲煜霽其間又見

也亦作狹

**匣**

屬押 虎兕出於押

**霽**

煜霽光貌班固賓戲煜霽其間又見

下及

**恰**

苦洽切用心恰恰又適當之辭

**恰**

帽也亦作恰士股狀如弁缺

葉韻

**恰**

恰又適當之辭

**恰**

帽也亦作恰士股狀如弁缺

弁裁縑角以為恰以色別其

**帽**

同上从巾从名與

賈賤本施軍飾非為國容

**帽**

同上从巾从名與

**肤**

開也發也一曰从旁發也

**夾**

古洽切左右持也左傳

也交並也

**俠**

莊子胠篋探囊又魚語韻

**夾**

古洽切左右持也左傳

也交並也

**俠**

並也公羊哀四年注滕薛俠轂音古

**夾**

古洽切左右持也左傳

又葉韻

**俠**

洽切周與嗣千文路俠槐卿又葉韻

**夾**

古洽切左右持也左傳

在河南鄭城在汝州鄭縣

**袷**

衣無絮亦作

**袷**

杜甫詩御袷

在襄城唐屬潁川郡又姓

**袷**

衣無絮亦作

**袷**

杜甫詩御袷

地偏初 **人** 蘇幹本服 **人** 聖貌荀子犀兕以為人 **人** 躡也又衣袂 **人** 又見上 **人** 甲幹如金石又見上 **人** 葉韻

**筴** 著也亦作袂 **袂** 曲禮羹之有菜 **袂** 夾持詩既袂我矣 **袂** 又陌葉二韻 **袂** 者用袂又葉韻 **袂** 荀子盡善袂治之

謂神本言袂揚子音義云與夾同左傳宣十二年軍 **甲** 十幹行右懷注在車之右者袂轅為轡備有三音又葉韻 **甲** 之首

數是天一 方居東音屬角爾雅 歲在甲曰闕逢月在甲曰畢漢志出甲於甲又甲胃亦曰介胃 一名錯又甲帳殿也又蟲介也

又牙甲草木初生其仁為甲又押也涯也又蟬蛻曰蟬又 **押** 令甲法令首草也科甲貢舉名第也保甲編籍部伍也

檢押檢束也輔也揚子蠶迪檢押注檢押猶隱 **歌** 色洽切 **歌** 也盟

者以血塗口旁曰 **筴** 弱也亦作筴方言自關 **筴** 韓愈納涼

軟又葉韻以千誤 **筴** 而東謂之筴西謂之筴 **筴** 聯句長筴

提 **筴** 又葉韻 **筴** 小兩又牙 **筴** 形如扇以木為表小爾

提 **筴** 又葉韻 **筴** 小兩又牙 **筴** 形如扇以木為表小爾





某者 楪 度 楪 儀 執 箕 廣 楪 厭 伏也合也讓也當也塞也按也數也又順从貌

荀子天下厭然猶一也後漢紀史士皆作厭服侯霸傳衆多不厭帝紀作厭又杜鄴傳折衝厭難厭者壓也鎮壓寇難使之銷

糜也又左傳文二年書曰及晉處父盟以厭之也杜預曰厭猶損也廣韻惡夢也亦作厭又琰豔合三韻義同者當通用又鹽

韻 厭 又鹽 厭 面 頰 擗 持也 曄 光曜亦作 畢 朱范畢作 後漢書又

頰 燁 燁 明 盛 餼 餉 洩 潤也 又 裏 書裏又纏也衣也 也衣香也又緝韻

魚也 筴 極曄切書 初 禮記註立 貽 躓也 拾 更

儀禮大射儀拾發以將乘矢孔叢子 妾 七接切女婢从辛 从女辛音愆

倭 揚雄反離騷靈脩既信椒蘭之倭 緹 衣 接 即涉切 相續也

倭 倭 師古曰倭倭諧言也又合韻 緹 衣 接 相續也

交也受也承也持也  
連也又見下又合韻  
**楫** 矩權亦名橈亦  
作楫又緝韻  
**楫** 又緝韻  
**接** 續木

**菱** 苦菱水草亦作苕菱  
名菱余詩傳作接余  
**睫** 目睫說  
文作映  
**朕** 又軫韻  
**捷** 又捷

亦作捷  
**捷** 又見  
**浹** 浹洽潤澤周徧也又通徹也又十日乾  
一周曰浹日十二日辰一周曰浹辰亦

作挾  
**挾** 周禮挾日而斂之又達也詩使不挾四方  
又周洽也荀子盡善挾洽謂之神  
**捷** 疾葉切勝

也亦作接又獲也飲也成也敏疾也急報也報勝曰捷  
小爾雅二十四銖曰兩兩有半曰捷又合韻  
**接** 內則

國君世子生接以大牢注接讀為捷捷勝也謂食其母使補虛  
弱氣也左傳子同生接以大牢荀子先事慮事謂之接

**捷** 口捷多言  
斜出又利也  
**捷** 廣韻捷也亟  
也又感韻  
**捷** 失

切揔持也收也兼也錄也佐也捕也權攝也左傳攝官子之  
假借也檀弓攝束帛乘馬而將之又飭整也左傳張十四

秦疆也世頌一志縣名在秦射狀詩變變錄之言泉所

代秦韻也杜預  
能自攝整文見下  
**葉** 縣名在南陽  
**鞅** 射決詩鞅鞅之言查所以  
指亦作鞅

**欽** 丹陽縣名今新安  
**涉** 徒行厲水也爾雅由  
膝以上曰涉以少說  
**拾** 曲禮拾  
叙聚足

與涉同韻前足躡一級後  
足以之也又緝業二韻  
**蕙** 蕙蒲蒿草  
**萑** 萑也又  
合韻

又合韻  
**軟** 軟也又  
合韻  
**龍** 質也切失氣而言  
又懼也亦作熱  
**熱** 漢宋博傳豪  
強熱服又不

動貌又見  
**懾** 怖也心伏也喪氣  
也怯也亦作惛  
**惛** 同  
上  
**摺** 敗也廣韻摺  
疊又合韻

**雲** 說文雲雲震雷  
貌又合韻  
**聶** 益  
屬  
**輒** 忽然也專也又每事即然也  
又車相倚也从取音聶又音

聶俗作  
**禡** 領端  
**耳** 尼輒切附耳  
小語又姓  
**鐸** 鐸子亦作籥  
廣韻作鐸

取非  
**籥** 籥也  
同  
上  
廣韻籥也又與躡同  
漢郊  
**耳** 督也  
也  
耳  
耳  
疾步通

祀歌籥浮雲  
詩天馬籥浮雲  
**躡** 著履屐也  
馬  
作籥

**蹶** 足不相過一  
**蹶** 云聚合不解  
**蹶** 怖也又不動貌莊子慮  
**蹶** 變蹶又曰蹶然似非人  
**蹶** 多言也  
說文引

書顧畏子民出蓋古文尚  
書字孔氏書作岩音巖  
三語細語或作聶  
聶言若不出口  
聶 指捺亦  
聶 同上又靜謐也漢書

世號聶嗚翁  
**捺** 作攝  
**撮** 攝然天下安又見上  
**撮** 內則皆

書敏  
乃弃  
**捺** 益也  
**茶** 疲貌又  
**膜** 直涉切縷切  
**聶** 聶而切

之又  
見上  
**獵** 力涉切田狩總  
**鬣** 馬領毛魚龍領旁小鬣  
**鬣** 鬣也

獵獵長貌說文引春秋  
傳長獵者相今傳作鬣  
**獵** 獵也又踰跨也  
**獵** 廣韻擇持也

無事則躡纓整襟注字宜  
从手引廣雅云攢持也  
**帖** 他協切帛書題又牀  
前惟也又安帖定也  
**帖** 安

服也靜也定也  
亦作帖又鹽韻  
**貼** 以物為質又裨也依附  
**貼** 鼓 鼓無  
**貼** 小

亦作帖又鹽韻  
**貼** 也又粘置也亦作帖  
**貼** 也



音義同把也

云鑑从被自背缺从被向刃

夾

同上又姓漢魏文志春秋

亦作夾又與也史記馮援傳長缺歸來乎

鄒氏夾氏有

錄無書音類

夾

強取又奪也勢脅也說文又欲去

劫

劫也一曰劫也見杜府詩又真火曰劫燒

劫

荀子齊威公劫

劫

奪去也禁符也荀子劫之以師友又剽也

劫

裕交領又合

劫

劫也吳都賦劫劫然難之空云與劫同

劫

劫也

劫

劫

漢文紀未有

劫

劫也

劫

劫也

劫

劫也

劫

劫也

劫

劫也

劫

劫也

劫

劫也

音義同把也

亦作夾又與也

鄒氏夾氏有

錄無書音類

劫也一曰劫也

見西京雜記

劫也

劫也

劫也

劫也

劫也

劫也

劫也

劫也

劫也

劫也

劫也





浙江圖書館

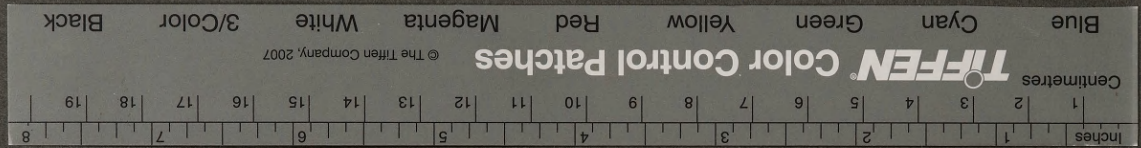
浙江圖書館善本

甲 登記號：002587

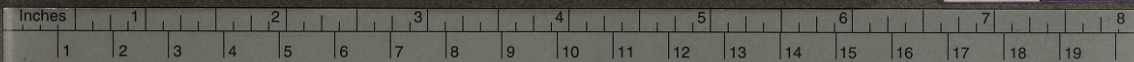
一九 年 月 日



浙江圖書館



浙江圖書館



Centimetres

**TIFFEN** Color Control Patches

© The Tiffen Company, 2007

Blue Cyan Green Yellow Red Magenta White 3/Color Black