

清容居士集

一三

開化圖書館
Kathua library

開化圖書館

Kaithua library

開化圖書館

kaikhua library

開化圖書館

Kaichua library

清容居士集卷第三十五

內制

昭憲元聖皇后謚冊文

德合乾元母儀正而宸極立道參泰治王
化基而國本寧靖思保佑之功宜慎欽崇
之典有嚴祔禮爰重尊名欽惟

太皇太后陛下淵靜體仁齊莊秉度憂勤
潛邸清謚治朝內教洽乎宮庭懿範著于
海寓寔生二聖光于前聞用貽冲人纂茲
丕緒方將樂怡愉以承至養率恭儉以挹

太和痛鑿輿之莫旋儼珠衣之如在謹遣
某官奉玉冊玉寶上尊謚曰
昭憲元聖皇后伏惟靈承顯冊陟配宗祧
錫羨家邦永迺祚胤

英宗皇帝謚冊文

瑤圖續緒神已御於鼎湖玉冊揚休禮宜
陞於太室悼降年之不永儼立政以如新
爰述徽猷以傳信史欽惟
皇帝陛下文明天縱剛健日嚴辨奸邪於
嗣位之初彤廷祗畏廣儀注於治朝之際

清廟肅雝絕封敕以杜儉人申憲章以勵
多士罰茲無赦令必惟行君臨三載而有
成知周萬物而莫隱豈運逢艱否大命靡
終然號謹追崇尊名是著謹遣某官奉玉
冊玉寶上尊謚曰
睿聖文孝皇帝廟號
英宗伏惟炳靈有赫歆格無違祔于新宮
以妥以宜

皇后冊文

皇帝若曰在昔正始之道必先內治于以

奉承宗祧化成天下朕嗣大歷服祗循憲
章宜資配助用彰位號咨爾

皇后淑慎柔嘉遵道是行輔佐王邸謙抑
自持寔生元子國本斯建興龍舊鎮介子
紹封粵若臨御之初贊畫計慮厥相維多
正位中宮天神協祥今遣某官授爾玉冊
寶章坤順承天人道攸則表正母儀萬方
是觀惟躬儉節用則徽音是嗣惟求賢審
官則私謁靡干匡朕德格朕心實為有賴
詩書所稱罔專美于前代噫敬厥初終有

慶尚其念哉以膺爾景命

特命右丞相詔

帝王之職在論一相于以表正百司綱領
庶績朕纂承丕緒勵精求治然而澤有所
未洽政有所未舉豈委任之道有遺缺與
今特命中書左丞相拜住為開府儀同三
司上柱國錄軍國重事中書右丞相監脩
國史一新機務使邪正異途海寓乂康以
復中統至元之治所有便民條畫具列于
后云云於戲朝廷既正著端本澄源之功

風俗斯醇廣摩義漸仁之化咨爾有衆體
予至懷

戒飭曲阜廟學詔

郡縣廟學崇奉之制所從來尚矣乃者大
臣言曲阜廟學創建聿新將嚴飭以風厲
四方朕甚慕之惟夫子之道行于天下崇
教立化實始於魯可不知其所自與有司
其益加明絜屏遊觀嚴汛掃以稱創立之
美敬而勿褻神明之道也苟完以教夫子
之訓也其盡心焉毋怠

閭阜山萬壽崇真宮加大崇真萬
壽宮詔

朕慨慕希夷式瞻殊勝蜿蜒磅礴之所茲
神必靈虛靜恬惓之徒其用彌廣睠彼僊
翁之化境曰惟江右之名區歷年滋多嗣
教不墜形而下者謂之地茲實景山神而
明之存乎人載加美號承天之大與國無
疆

試進士策問

延祐五年三月
六月日進

制曰蓋聞昔之聖人垂衣裳以成無為之

治稽於書傳任賢設教品節備具諄諄然
命之矣是無為者始於有為也事以則弊
唐虞之世歷年滋多不聞其有弊也治莫
重於定國體尊國勢綱常之分嚴風俗之
化一國體定矣善惡之類明賞罰之制宜
國勢尊矣廉遠堂高上下之辨也量才授
官莫得踰越國之大柄也若是者其道何
以臻此記曰禮樂刑政四達而不悖王道
備矣夫禮以防民樂以和志刑以禁暴政
以善俗四者何所先也夙夜浚明卿大夫

之德也知其邪慝則知所以做之知其困窮則知所以振之為吏習常恬不知省其故何也繼體守文善論治者尤以為難朕承

累聖之丕緒宵旰圖治罔敢暇豫於變時雍若有缺然者子大夫觀乎會通酌古今之宜毋迂言高論以稱詳延之美朕將有攷焉

試進士策問

秦定元年三月六日進

制曰朕聞自昔聖王之治天下罔不在初

政故舜之嗣位也明日達聰命九官咨十
有二牧禮樂刑政之道粲然備具禹成厥
功祗承于帝精一執中實聖聖傳心之要
湯黜夏命以克綏厥猷為本武王勝殷首
訪于箕子天人之際明矣詩之訪落公劉
書之無逸立政亦惟成王嗣服之始君臣
交修以成繼志述事之業唐虞三代其揆
一也維我

世祖皇帝聖神啓運時則有同心同德之
彥效謀輸忠故能混一區宇治化旁洽朕

祇承丕緒永惟帝王事功見於經傳悉遵
而行之時有古今制宜損益若稽
世祖之宏規遠略垂統萬世夙夜寅畏以
圖治安然人才之列於庶位者猶若未及
治道之達于庶政者猶若未備子大夫其
以前王之坦然明白可行於今者何策
世祖政典之綱領當今未盡舉行者何事
宜悉心以對以輔朕惟新之治

先農祝文

仲春令月原陸勸耕祇率舊彝以陳明祀

惟茲艱食稼政允修相其陰陽迄獲豐庶

司嗇祝文

春土方興曰耘曰耔聿修耕籍庸薦常事
維神功協先農種歛是司除菑布祉以成
善歲

太歲祝文

年熟於酉曷敢震驚儻功在初率循其舊
爰立寢宇匪曰廣居尚訖相成以祈寧謐

后土祝文

至哉坤元以靜為主匠石踰年寧免震疊

寢宇畢治庸復其初敢伸揭虔克相終事

五方帝祝文

五行之用相須以成維神司之萬物以靈
相彼土宇撓神實多引誠致祈勿譴勿訶

立皇太子告

太廟祝文

列聖迺洪纂嗣大歷國本聿嚴

太后有訓親王大臣僉言允同曰嫡曰長
茲惟主器將建冊命首告于宗廟

西鎮祝文

地道靜專載物惟職震竦失恒谷徵莫測

側身內修秉德若惕慎其政刑爰別淑慝
迺戒輔臣香冊昭格籲復故常以底寧謐
司天臺祭告祝文

太陽

煌煌大明浴光咸池丕冒八表出震見離
揆時朱明中街御輪體乾以行庶物駢臻
法茲照臨實予一人爰絜芬祀庸遂民因

太歲

歲行歸終福祿是博四時秉權百神攸遵
禮有報祈德用兆民時將平分雨暘協宜

綏此金穰物無癘疵

太衝 本命

卯為春門品物彙滋受命自天集茲蕃禧
聿嚴省方高明謹時大德曰生繫震是出
順陰養陽罔敢暇逸肅迎元本多祐有秩

勝先

鶉火之宮司南秉陽時維長養品物用章
繫月之恒儷日以光茲實命元受福無疆
芳薦式陳莞簞錫祥

金星

金精呈輝配日後先遇伏斯晦厥用不偏
清商助威睽睽導前爰庸預祈以相坤寧
吉蠲匪瀆戩穀是膺

火星

執法麗天俯承太陽曰茲羸縮厥有故常
飭德省躬導迎景光陽居大夏翼翼靡違
順軌合躔德馨是祈

土星

昭哉填星德隆倭遲燁燁中黃百穀阜滋
斟酌元氣導迎丕基照臨元命肅將以祈

嘉薦苾芬留俞靡違

氏宿

蒼龍首東茲維宿殿界于卯辰靡有忒僭
象緯或凌曰有成憲彼不順行曷敢適從
虔命宗祝監茲寅恭

房宿

巡狩事嚴百司靡寧率彼徒御興言宵征
天星之精實為準繩凌伏愆常推策布程
蘭席令芳祗迎展誠

心宿

布政于宮上稽明堂維茲日永法天以行
五緯疾遲渾象森著謂數實然嗣服彌懼
祝冊致詞式遠菲具

尾宿

析木天津燕都所次維昔初基相攸塗墍
民用不頗益遐以治靈臺考古庸啓震悸
善言維從式致芬祀

迎神

天佑丕基一誠肅將瞻印昊穹紫微騰光
龍虎森衛鸞皇鏗鏘降茲瑤壇八音開張

碧雲紆徐盱纒斯皇

送神

靈游歆顧靡亟靡遲敬天之休億載維期
三垣潤明五曜逶迤玉斗宣光瑤壇受釐
愴兮如存脫兮若遺

楠木殿上梁祝文

揆時夏季維土居中百堵皆作震疊是恐
不日以成帝令攸式棟隆之初以底元吉

崇真萬壽宮設醮齋文

序推良月式符坤厚之光誠揭層霄虔致

泰元之祝竹宮汎潔藥笈宣揚伏願神御
顧臨靈存昭格玉衡齊政永綏有道之長
寶籙延年誕啓無疆之壽三宮悅豫四海
乂安

青詞

天佑丕基肇啓乾元之始令行吉月於昭
坤德之祥寅畏在初籲尊惟重伏願監觀
有赫敷錫無疆懷德維寧溥羣生而康乂
以慈為寶遂億載之怡愉

皇帝本命長春宮祈福齋文

獻歲肇春懋對亨嘉之序祈天永命式臨
元本之辰矯首層霄迨真殊館伏願祥開
泰治道合乾剛綏萬邦而致豐年咸躋仁
壽錫五福而建皇極迄底雍熙

青詞

陽和肇歲宜與物以皆春元本建辰敢自
天而申命籲尊為大祗翼若初伏願帝鑒
不違神功溥運成四時之玉燭允協昇平
展億載之瑤圖恪依覆燾

昊天上帝青詞

皇極建中密運生成之造玄穹垂象益嚴
寅畏之誠禮謹祈禳功深保佑伏願靈旂
下令景緯順躔發政施仁迓丕基之永固
側身修行迎嗣歲之嘉祥

崇真萬壽宮設醮齋文

歲慎省方爰恪遵於祖訓秋嚴報禮庸祗
奉於玄科演繹瓊章敷陳瑤席伏願靈旂
昭假叶氣周流玉燭常調遂家給人足之
願黃圖永固致兵寢刑措之風

青詞

嗣守丕基心靡違於寅畏導迎繁祉歲恪
謹於修崇維德在秋自天申命伏願祥雲
開瑞景曜宣光怡愉永康受介福於王母
清寧無斁錫皇極於庶民

皇太后為皇太子祈福設醮齋文
天威不遠好生洽于民心帝訓孔昭受祉
施于孫子誠深保佑禮盡禱祈伏願飈馭
肅臨雲輿駢集鴻圖鞏先諧載物之功
燕翼綿弘永保貽謀之吉

青詞

正位宅中恪守成於祖武承天順則庸徵
福以孫謀矯首叢霄傾誠璇極伏願玉衡
齊政金篋賜齡重輪重暉誕保無疆之慶
有嚴有翼永恢長治之規

長春宮散壇青詞

祈報聿嚴儼神光之下顧精誠允格荷帝
命之密符第祿攸宜際蟠均慶伏願歲成
玉燭政叶璣衡孔蓋繽紛歸三千之寶所
瑤壇馥郁拱百二之皇圖

興聖宮上梁文

旭日蒼龍聳帝京之積翠層霄彩鳳流阿
閣之霏煙魏成少廣之居盛極東朝之禮
欽惟

殿下道師清淨性合儉慈色石補天法女
媧之妙用瑤池錫宴符王母之長生穆如
薰風之自南粲若衆星之拱北

陛下孝嚴溫清敬謹膳羞謂神遊泰初當
廣鬱儀之宇而養以天下益新長樂之宮
庶民子來百堵皆作倚空繡柱峩峩太乙
之揚旌闐角雕檐奕奕飛廉之奏舞彩宇

周遭於禁雉寶華流曳於駮鸞匠石繕完
著龜告吉舉脩梁於地上川嶽無譁成巨
構於域中雲霞得色敢伸善頌庸贊昌辰
拋梁東天雞初唱日輪紅漢殿瓊卮稱
萬壽堯階寶扇擁重瞳

拋梁西三素雲扶鳳輦低閨苑碧桃聞
已種廣寒靈藥不須携

拋梁南薰風殿閣聳眈眈一色花光濃
侶酒十分松露滴如藍

拋梁北帝子天孫來侍側何須玉檢告

昇平擬把瑤編增鏤刻

拋梁上僊藥輕調承露掌龍圖載見贊
無為魚夢維占歌有象

拋梁下女史未須夸鄧馬聖德重歌韓

愈詩徽音願續周王雅

伏願上梁之後坤元光大鼎命延弘雲霓
湛露之恩德廣陽春之澤松茂柏悅三宮
同億載之歡風散雨濡九有順四時之序
與天齊壽率土歸仁

皇太后寢殿上梁文

璇宮擁翠刻姑射之層山柏寢通雲儼廣
寒之寶所凝神清淨協德順承

皇太后養備東朝尊臨北極天純佑命握
四時而品物亨夕以安身御六氣而陰陽
理寶典深調於玉燭珠星連緯於紫躔

陛下禮謹家人孝行天下謂榮觀合老氏
之要道而廣居迺亞聖之至言令月書春
惠風司律瑤池湧地龜吐瑞以成形畫棟
騰雲燕銜文而獻秀鬃十二樓之縹緲開
億萬載之怡愉工師肅給以無譁多士驩

呼而稱慶脩梁舉地率土皆春敢集歌謠
庸伸贊祝

拋梁東鬢鬚神君下壽宮絳闕雲光催
曉日翠簾花影颺春風

拋梁西靈杵玄霜煉紫泥露下隄知金
掌濕參橫坐見玉繩低

拋梁南咫尺天居接蔚藍底用麻姑擘
麟脯共看帝子引鸞驂

拋梁北色石神功參太極物無疵癘樂
豐年道合希夷超至德

拋梁上紫微鈞陳肅玄象五兵不試太
平年三聖重光天下養

拋梁下內宴傳歡慶朝野遊魚漸識柳
邊舟飛鳥時隨花外馬

伏願上梁之後乾清坤謐月穆星俞擊壤
而歌阜康結繩以復淳厚千萬年永清於
四表九五福悉萃于三宮

楠木殿上梁文

天道不言而庶類亨式嚴居所聖人無為
而天下治爰法當陽坐朝知問道之勤側

席審思賢之念揆辰考室申令鳩工欽惟
陛下守位建中施仁濟衆陋竹宮之侈靡
羞桂館之虛無宣室受釐未遑鬼神之間
石渠論奏是資經術之明掄榘楠以擬棟
梁審律度以合規矩爰居爰處乃寢乃興
歌庶民之子來形四方之風動虹梁歡舉
龜墨告從敢述輿情庸伸善頌

拋梁東一朶紅雲泰嶽峰絳闕翠旌浮
曙色玉階星弁整朝容

拋梁西王母傳宣曼壽齊漏下銅壺催

清容居士集卷三十一
七
蜜炬庭傳丹詔擁金泥

拋梁南薰風殿閣靜潭潭帝子承顏催
鶴駕宗王侍宴擁龍驂

拋梁北紫微熒煌儼宸極五兵奏凱一
車書萬國來朝合圭璧

拋梁上玉燭金穰契玄象陽剛深法泰
元尊至孝力窮天下養

拋梁下百穀芄芄滿原野淳風再使比
義黃雅樂重宣繼馨夏

伏願上梁之後乾坤合德日月順行高拱

穆清景化溥霑於八表茂迎穰簡嘉祥均
被於三宮率土歸仁與天齊壽

普慶寺後殿上梁文

積翠凌空儼諸天之層構側金布地成四
梵之妙緣惟我

皇帝陛下味道圓明宅心清淨深植善本
靈山之付囑未忘廣種福田寶所之莊嚴
彌奐像設參前而山立威儀殿後以雲趨
一一青蓮層層貝葉爰以棲神而凝睇亦
云澄觀以集思成祇樹園作平等觀虹梁

將舉龍象具瞻

拋梁東瞿曇瑞世日輪紅
一手指天呈實際九旬談妙演宗風

拋梁西雪山深處鵲巢低
白足赤髭隨地見紺眉青眼倚巖棲

拋梁南要看彌勒與同龕
擊竹莫參朝九九拈鎚且問後三三

拋梁北大地山河光的的
平齊斗柄布王春深拱宵衣
開壽域

拋梁上堯仁如天高蕩蕩
八風不動太

平年四時平分真實相

拋梁下川后山君擁風馬赤麟白鴈奏

郊丘瑞麥嘉禾徧原野

伏願上梁之後後天不老景緯齊光玉檢
七十二君同觀三脊金輪萬八千歲共拂
銖衣四海永清三宮均慶

天慶寺佛殿上梁文

寶構凌空稱華嚴之富貴青蓮湧地成祇
樹之神通雪堂老禪心匠虛明性宗真淨
住南城數十載名滿江湖祝北闕億萬年

日嚴香火雖紺宇禪局之已敞而璇題秘
殿之未雄靈山之法會如新黼扆之綸音
已下無踵而至不日以成繡甍結飛霞稱
由旬之龍象金波麗鳩鵲儼第一之人天
爰舉脩梁敢陳口號

拋梁東須彌初見日輪紅願上吾皇千
萬壽銖衣拂石宴春風

拋梁西一朵紅雲映日低不用親遊天
竺國只今寶所總菩提

拋梁南軒窓面面是瞿曇欲問拈花微

笑意雪堂老子睡方酣

拋梁北殿角呆愚如翠織鐘魚解作梵

王音日把心香祝宸極

拋梁上大雄之尊壽無量聖朝方是太

平初白馬迎經踵三歲

拋梁下禪板蒲團不須假側金布地擬

諸天香鉢如雲坐長夏

伏願上梁之後乾坤泰治日月恒新豐年

調玉燭之和正法拱金湯之固兩宮萬壽

四海一家

天壽節致語

洪範九五福曰壽允屬至人上古八千歲
為秋實名治世仰天門之葱鬱審雲闕之
青園黃道日明式紀老人之次金莖露肅
有開上聖之祥慶浹叢霄歡騰穀旦恭惟
皇帝陛下穆清居位剛健體元雷在地中
消群陰於既長風行水上示景命於方來
辟雍建崇化之規象魏布新民之法以食
為本歸漕粟於中都所寶惟賢卻貢琛於
絕域方且端冕以聽古樂惡酒而好善言

麴蘖相臣簫勺多士瞻鳳皇來儀之瑞歌
鳧鷖守成之詩克叶禹謨丕光周道某等
伎陳九奏曲合三呼蘭有秀菊有芳願敷
宣於律呂月重輪星重曜行登載於歌謠
遙望天威敢陳口號

羲和御日上蓬瀛盛旦曈曈集壽星冠珮
雲排朝帝闕笙鏞春響藹宸庭瑤池已獻
蟠桃實玉殿初開五葉萸要識吾皇清淨
理長生瓊液養脩齡

清容居士集卷第三十五

清容居士集卷第三十五

三十五

開化圖書館
Kathua Library

清容居士集卷第三十六

外制

翰林學士承旨榮祿大夫知制誥
兼脩國史遥授平章政事閻復贈
光祿大夫大司徒上柱國追封永
國公謚文康

聲音與政通辭莫先於風雅易簡而理得
治實效於乾坤維昔

先皇歷選羣彥一道德以垂統嚴誥命以
興文奉璋孔戡執簡有度攷諸遺老號稱

名臣具官某學博而智周材新而意古山
立陽休之儀表望重縉紳日光玉潔之詞
華才工黼黻進揆臣而堅國是避政柄以
守儒榮畫旨尚方密勿深符於上意澄清
外服咨諏慎考於民風人物著龜典章衡
石遽告休而還里終辭徵以養年脫屣如
歸逝川滋遠噫德輿制詔早已類於人間
居易詩文今果傳於身後載加褒恤式克
欽承可

妻李氏贈永國夫人

魯侯燕喜之歌褒其令美敬仲皇飛之卜

後將蕃昌事不偶然理難固必具官某妻

某氏韞玉養德佩蘭蕙芳規矩不出於廳

屏律呂永諧於琴瑟守大家之戒靜慎而

禮法自防誦季女之詩恪恭而祭祀有度

命之不泐報也宜豐噫茅土並封亦既慰

文儒之願玄堂同穴尚欽承人世之榮可

翰林學士承旨榮祿大夫知制誥兼

脩國史劉賡贈三代

曾祖深贈昭文館大學士資德大

夫追封邢國公謚康穆加上護軍
泰山之雲起膚寸而成兩黃鍾之律累銖
黍以立均德胚胎於前人澤膏沐于後嗣
具官某曾祖某持身圭璧薦學巾箱清白
儒科曩共誇於鄉黨丹青帝制今復見於
階庭念昔干戈攘擾之艱唯汝詩書種殖
之懿既開公社載廣王勲噫天勝人人勝
天事果成於昭代子有孫孫有子慶永萃
於一門增秩便藩疏恩冥漠可

祖肅中書左三部尚書商議中書

省事致仕贈推忠贊治功臣金紫
光祿大夫大司徒追封邢國公謚
文獻加贈上柱國

乾坤清夷真主昇而四海一風雲際會英
傑出而庶績凝薦生股肱之臣能總喉舌
之職亶惟熙運爰立鴻勳具官某祖某學
博而通方才長而守正讀易悟損益之理
觀文叅忠質之宜中歲投閒卒起裴度於
既老平居緩獄審知定國之將興廟堂咨
國是於著龜朝野係民瞻於柱石家聲允

侶子承曳履之榮書種有傳孫擅掌綸之
美用永厥世以等其功噫四世三公亦既
推赫奕之懿一門萬石尚母忘孝謹之思
可

祖母鄭氏贈邢國夫人

王臣外勞動資邦媛冢婦中饋訓立閨儀
具官某祖母某氏佐饒靖共持家澹素縑
緗整比齊襟拱立於北堂錡釜絜蠲歛衽
儼趨於南淵子先仕顯孫復文榮噫沃壤
再䟽足示龍光之赫奕芳猷未遠尚瞻象

服之委蛇爰詔後人式共爾位可

父愨中奉大夫護軍彭城郡公加

榮祿大夫大司徒柱國封邢國公

帝堯雍熙擊壤之民鼓腹漢文寬厚扶杖
之叟厖眉念累聖之仁恩俾遺老之壽俊
具官某父某脫棄軒冕徜徉里閭誦讀詩
書邈矣師承之舊陟降邊豆優然孺慕之
思壯年幹蠱以裕如晚節撝謙而恭定言
追古往耄及意新種樹養生默合三槐之
故事巾車訪俗有符五柳之曠懷亨嘉真

碻水之師朝著仰商山之皓兒年希有世
號少儔噫周公拜前益慎威儀之則韓侯
受命母忘偃僂之恭可

母彭城郡太夫人李氏追封邢國

夫人

貴子而不及親施仁宜厚揚名以之為孝
報德是先禮有追崇恩推錫賚具官某母
身同隱遯性一柔嘉蘋藻恪共於春秋絲
麻力勤於夙夜執喪慟絕竟三日而始蘇
佐餒懼違遽中年而長往是生賢嗣爰顯

清朝噫翠輅魚軒亦既極小君之寵蜜章
鸞誥尚再疏下泉之思可

妻冀氏彭城郡夫人追贈邢國夫
人

月圓而魄虧理或可詰劍成而神化物莫
能推念茲偕老之盟言詎意中道而淪世
具官某妻秉芳蘭蒞佩矩珩璜奉舅姑以
無違處娣姒而彌度年之不泚生也有涯
噫鄉國大邦追錫永光於窀穸泉臺佳氣
周流宜見於焄蒿可

妻廖氏封邢國夫人

相夫之道靜淵是師承祀之儀絜蠲惟謹
故貴得以從其爵而教必先脩其身具官
某妻執禮奉盈守德珮玉事舅嚴雞鳴之
問逮下審挑天之宜噫小君實諸侯之妻
惟謙抑可以長保鉅鹿乃邢子之國惟儉
素足以久安毋替戒詞以底終吉可

集賢侍讀學士中奉大夫李侗贈祖

父二代

祖懋河東宣撫檢察使贈嘉議大

夫吏部尚書上輕車都尉追封冀
寧郡侯謚文惠

乾坤轉旋臣擇君而審事風塵膠鞮民俟
后以求生匪資談辯之折衝曷得從容而
完聚昔有俊士聞于當年具官某祖懋沈
鷲決機秋毫析理不背時而棄利魯連感
燕將之風能因危以為功陳康歸蕭王之
智按堵復鄉閭之舊開田廣井邑之繁全
逃民山寺之中沒猶有祀憐故帥孤城之
守許以自新謂宜撫仕之軒飛迺獨急流

而高避菟裘嘯傲合難兄難弟之懽犢車
雍容追某水某丘之勝才不大用德遺後
人噫維此異方存憂深思遠之旨嗟爾孫
子篤尊祖貴始之誠賜履舊邦克昌胤嗣
可

祖母張氏贈翼寧郡夫人

婦人內訓愈久則事莫可稽

聖朝鴻恩雖遠而澤益加厚錫類者教民
之本顯親者繼志之基具官某祖母張氏
語簡以嚴心靜而正斂容假玉家庭服其

母儀訂坐如山鄉閭師其懿德益昌爾後
克底于成噫貽厥子孫不負窀穸之願烝
畀祖妣爰疏湯沐之封營魂有知寵光無
斁可

祖母某氏贈翼寧郡夫人

孝治天下教必本於興仁惠及萬方禮莫
嚴於尊祖爰念瀛洲之彥庸推下泉之恩
具官某祖母某氏韞玉無瑕服蘭有度采
藻行潦雖承祀之顏殷靈南山黽黽勸
夫之義生子允才而不泐傳孫濟美而始

昌噫一門同封聿廣聖朝之澤三晉故壤
足為里社之榮垂世彌光終古奚憾可

父昱成都路防城軍民總管贈集
賢侍講學士追封冀寧郡公

古澗長松宜棟梁而弗施於太室韞匱美
玉器瑚璉而莫致於合宮維先朝宣力
之臣皆一時成德之彥才不究用沒猶可
稱具官某父昱沈思而好文敏斷而濟事
地生天施知民悅以阜通城高池深審人
和而環守蜀為望郡職號劇曹足食足兵

流馬相迎於道上為物為變飛鳧疑度於
雲中天不以年子由之貴噫三牲之養榮
親弗逮於膝前兩谷之間錫土有光於身
後式嚴嘉命爰慰九泉可

母仇氏贈真寧郡夫人

曾參風木之悲深嗟于身後孟宗冬筍之
養得遂於生前事為至難道無全美具官
某母仇氏遵行儉素服習勤勞不見其夫
之榮舜華隕露猶幸有子之侶蘭茁承春
肆衍褒嘉同疏追錫噫金葩錦橐益增玄

清容居士集卷三
宅之光丹轂文軒先過板輿之樂清朝展
慶故里聚觀可

母韓氏贈冀寧郡夫人

孟軻五鼎之饋禮非有踰子路三釜之悲
情何可既仕獲通貴者常有祿不逮養者
何多具官某母韓氏家法儉勤母儀慈惠
化治絲枲生兒承膺仕之傳恪共蘋蘩奉
祀守吉蠲之度鬣封已拱口澤猶存肆推
錫類之仁誕布昭天之渥噫黃河一曲千
里茲實故鄉白雲孤飛太行有光前躅烝

嘗不墜褒寵如新可

妻許氏封冀寧郡夫人

君子偕老之宜國風所詠家人中饋之吉
易象攸存作則閭儀來嬪瀛彥具官某妻
許氏有諧琴瑟相夫之道無違不出廳屏
教子之心彌切維靜以正既樂且康噫
蟋唐都合儉禮而民始化采蘋南澗循法
度而祀廼修遵錫舊封祗承景命可

集賢大學士榮祿大夫致仕李謙

贈光祿大夫柱國追封魯國公謚

文正

祚衍皇圖

上聖聿開其正統教興文治鴻儒允際於
清朝四時周而寒暑成八音宣而律呂比
道關運數天薦忠純具官某藻思夙新蜚
聲壯著處身閭里蔚然黃流之在中策名
搢紳燁矣錦衣之尚絅早贊青宮之善迄
編金匱之書疏傳十事之簡嚴志遂四休
之安佚碑板華夏辭累貫珠詩篇林泉語
深挾纊故老倚之為衡石諸生仰之如著

龜大帶幅巾儼君實之在洛秀眉明目俸
康成之居鄉既得壽以保終宜易名而廣
譽土荒東魯爵列上公噫孔門設科先德
行而後文學漢廷取士首孝弟而次賢良
舉世實難唯卿無愧可

妻孫氏追封魯國夫人

夷攷儒學之考允資賢泚之妻從游外方
米帛不干其念慮敦叙同姓籩豆式謹其
威儀古有其人今見于汝具官某妻某氏
溫恭秉度禮制飭躬相敬如賓皓首不墮

其繩墨有嚴教子青燈猶課以詩書惟小
君之封用加矧大賢之忠宜錄爰伸並命
以慰九原噫起家而居有之惜未配夫宗
之貴告往而知來者庶永為婦德之規於
昭營魂哀對天寵可

禮部尚書中奉大夫元明善贈二代
祖海贈嘉議大夫秘書監太卿上
輕車都尉追封清河郡侯謚貞惠
青桐孫枝之良雲和所植紫芝靈根之秀
商山是宜隱顯之用有時報施之效不忒

具官某祖某養真巖壑策名里閭試吏緩
刑卒應高門之語抱孫竒骨可勝執硯之
悲噐卓犖以不羣量汪洋而莫測李翱之
傳皇祖文已四馳王通之述府君事關百
世禮嚴教孝爵侈勸忠噫東壁圖書爾尚
詔後人之侶故鄉湯沐益毋忘昭代之恩
可

祖母高氏追封清河郡夫人

珠藏九淵神光燭而愈閔蘭生空谷幽香
耿而自持通塞維時存歿奚憾具官某祖

清河居士集卷三十一
母高氏慶源演迤洲則和平種桑而望蘭
絲亦云勞止樹桐而中琴瑟夫豈偶然錫
類者治世之湛恩尊祖者孝孫之美志噫
爵書故里永為枌社之榮稱曰小君益表
松阡之觀可

父貢奉議大夫驍騎尉大名縣子
贈中奉大夫吏部尚書護軍追封
清河郡公謚孝靖

種德如藝木必閱世而始昌保身若奉盈
惟持善者無愧窮達有命幽明不渝具官

某父某孝友，薦躬質直，守道箠食，卒安於
簿領。羸金始羨於縑緡，不假以年，益豐其
報。孝能繼志，鬱成南陽之阡，文以顯親，行
擬瀧岡之表，肆加錫爵，復舉易名，噫，丹詔
疏恩，天官實古之冢宰，蜜章分土，甘陵維
爾之舊邦，尚其營魂，歆此殊命，可

母弭氏，大名縣太君，贈清河郡夫人。

孟軻，大儒深藉斷機之訓，仲由至孝，每懷
列鼎之悲，審閭範之可遵，愍堂封之彌遠。

具官某母弭氏孝慈有度泐慎無違禮行
於家蘋蘩循沼沚之素教施於子斧藻為
朝廷之光已錫鴻恩爰加再命噫九原可
作鸞書啓鄉郡之尊八座並榮象服稱小
君之號可

妻李氏大名縣君封清河郡夫人
鵲巢起家之因實原勤儉燕喜受祉之美
斯為樂康報之厚者始必勞持之素者終
不懈具官某妻李氏習熟女史幽閑內儀
儼服笄珈執冲謙而彌下恪恭籩豆盡蠲

絜以無踰百祿是道再命而偃噫相其君子益知典禮之寅稱曰夫人毋忘主饋之訓可

光祿大夫湖廣等處行中書省左

丞相阿力海涯追封太師郡王

四懸設樂必假鏞鐘之洪音八柱承天斯合明堂之巨構乾坤啓運川嶽降靈是生非常之偉人以佐統一之真主沒且不朽德猶可稱具官某勇略致身英姿蓋世羊枯平吳之策誰復先之揚素渡江而來何

其神也據荊州以為之根本擣長沙以披
其腹心兵勢建瓴皇威震電
先皇帝知人而善任定功以行封俾彼雲
漢之章廷無儔匹享有金石之奏位班侯
王兼將相之重權契君臣之嘉會令肅風
生於細柳政成人指其甘棠念耆定爾功
實有資於贊助而大賚於廟必申錫以褒
崇彌深撫髀之思莫遂圖形之想白雲已
生青史如新噫齊岱為鐳石城為鋒朕已
悉皇王之太武黃河如帶泰山如礪卿先

為邦國之元勳詔爾後人無替先德可

妻某氏贈國夫人

鵲巢起家因以為召南之首殷雷勸義足以成大夫之行矧江漢之舊邦昭柱石之偉績必資內助以佐高賢具官某妻某氏澹泊無華靜專有守良玉在匱韻中美以善葺幽蘭生林愛國香而自闕稟北庭之渾厚婉南澗之恪共方考禮以報切爰推恩而錫類噫西平有子足彰閭範之光魯侯令妻宜受國封之侈是惟崇德尚克歆

榮可

太尉平章政事某特授太子太傅
朝廷大策慶莫盛於建儲社稷重臣禮尤
嚴於敬故功參羽翼政倚股肱具官某秉
志精忠宣猷惇實黃閣調元之始允屬謀
謨青宮選士之初必先德義惟左右前後
之人正斯君臣父子之道彰噫日重輪月
重光宜益資於輔導書同文車同軌期咸
底於昇平往堅乃心祗若予訓可

遥授平章政事某特封秦國公

曾惟龍飛之初考圖數貢爰薦鷹揚之舊
崇德報功出命告廷分封啓宇具官某蚤
乘熙運躬受真才絕北威名允著長城之
助居中韜略密宣前箸之籌肆予纂承委
以輔弼噫干戈弓矢于以昭武功山川土
田斯以彰異渥祗服明命益殫嘉猷可

中書左丞某封贈三代

曾祖某贈資善大夫中書右丞追
封高昌郡公謚康懿

粵昔高昌肇邦藏經史以崇儒師立校官

以訓子弟所從來以矣故其聰明才知通
於聲音文字之學代不乏人具官某曾祖
某誦詩讀書漸仁摩誼得於鄉里之素若
雲在淵勃然以升蓄極而通至曾玄而始
見疏封舊寓以報流澤之無窮尚其享哉
可

曾祖母追封高昌郡夫人

諸侯之制立廟以五親服未盡是猶有待
於後也今爾曾孫某勤勞王家錫之山川
土田而汝與封推其自則由玄孫啓之先

王之旨遠矣具官某曾祖母某蓄德不耀
保躬益貞敷佑後人輔弼不懈曾孫之慶
至于五世其昌矣今從夫爵尚承朕恩可
祖某贈榮祿大夫平章政事追封
齊國公謚莊靖

赫赫在上永遵繩武之思子子為孫爰述
尊祖之義發揚潛德追錫愍章具官某祖
某明珠媚淵良玉韞匱言寡尤行寡悔祿
不願干旋中矩折中規動無踰則養真於
攘擾之際味道於冲漠之初本碩枝繁源

深流遠噫稽尚父之返葬咸謂分封仰周
公之拜前允宜泚後載嘉正直庸受寵綏
可

祖母追封齊國夫人

蘭長空林羞當戶以自獻珠生巨海懼媚
川而深藏矧為隱約之時曷表殊絕之行
婦德永閱孫賢可推具官某祖母某孝敬
行於家門肅雝傳於閭里念昔日艱難之
際為善是持至歷年磅礪之多興宗有驗
恩分沐邑賚廣脂田噫綺繡冰紈莫慰生

前之願文軒象服足為身後之榮可

父某贈銀青榮祿大夫大司徒追
封齊國公謚恭惠

大明麗天羣陰伏于蔀室寸雲出岫甘澍
徧于寰區崇德報功之典存繼世象賢之
制著惟勲是錄于禰有光具官某父某潛
珍養名砥節礪行王明受福井渫不食非
所憂父教為忠纂金之藏奚足羨事久斯
定時至乃身念爾嗣之弘文生聞孫而佐
治蟬聯朝著磬折里閭維積善之粹精宜

流澤之溥博詢于集議庸爾展恩噫泱泱
大風知紹封而益茂謙謙終吉詔承德以
靡虧可

母追封齊國夫人

積行累功先賴夫人之配承先共祭載歌
季女之賢剛柔之道有恒倫紀之位斯定
具官某母某氏持守貞白衣被絜清子又
生孫莫計堆床之笏善必有慶久高容駟
之門議勲以褒蓋臣錫命而及賢配亶惟
異數足稱營魂噫三服齊官是在昔女工

之訓五鼎廟食亦庶幾孝祀之芬旌寵有
光歆承無斁可

榮祿大夫宣政院使領延慶使某
贈推誠佐理功臣太師開府儀同

三司上柱國追封齊國公謚文忠
式觀景運灼考蓋臣際乾坤清夷之時承
風雲亨嘉之會精忠儼在褒恤庸加具官
某慎懋而行方沈潛而量厚踐揚禁近官
一品以益謙陟降邃嚴閱五朝而彌著怒
能及物廉以律身經文譯潤之功深開宗

明義詩書服習之訓久教子象賢維時輔
臣佐我初政墳篲雅奏圭璋令儀蓋德厚
者世必昌勲著者爵宜峻誕開公府庸正
師垣儼精爽以如生合神明而無愧噫保
茲青社斯為胙土之崇封以紫泥益見蜜
章之重體茲申錫期爾永承可

妻封齊國太夫人

馭爵疇功錄先臣之大節疏恩並命成賢
媿之芳猷徃莫追尋生宜悅豫具官某妻
某秉心淵靜制行霜嚴悃幅無華佐餽唯

精於五飯溫恭有恪執容儼稱於六珈是
生絲綸之英復得鹽梅之佐入室每諮於
慈訓揚庭爰著其母儀噫誦齊風雞鳴之
詩則貞女宜封於東土歌魯侯燕喜之頌
則壽母益介於長年裒對殊恩恭承令祉
可

資德大夫同知宣政院事某贈存
誠秉德功臣太傅開府儀同三司
上柱國追封齊國公謚忠穆
帝室興隆君臣交孚而同德王庭肅穆弟

兄相繼以共為睦若昔之揚休越今茲而
錫命輿言是採卹典有加具官某植節秋
霜持評水鏡侍元戎於漢上屢奏凱功奉
大帝於禁中益參聖諦凜有不可犯之色
充然無自滿之心阿閣鳳凰虞廷屈軼績
既昭於簡冊望宜冠於巖廊噫舉賢上功
爾猶存太公之生氣慎終追遠卿勿忘人
主之殊恩尚其冥魂享此休寵可

妻追封齊國夫人

王言惟作命揚于庭者為報功內訓不出

門宜其家者為合德有嘉賢媿宜盡褒封
具官某妻某秉德芝蘭奉身玉雪遠行江
漠之域勸義不違深居房闈之中服勤無
斁考圖定地錫命續綸噫取妻必齊蓋有
資於大國從夫之爵今已謂之小君昭于
幽局歆我異渥可

監察御史沙某封贈祖父母

祖某嘉議大夫行工部事專一修

築宮城勾當今贈功臣

太傅開府儀同三司上柱國追封

某國公謚武敏

式考皇猷承命以永新邑爰立民極相宅
以營成周輪奐彰施高深鞏固言念梓材
之彥興懷棧樸之官具官某祖父某氣壹
而靜專智圓而肅給順陰陽伐材木構寶
殿以如規議遠邇程土功儼金城之有截
通四方而罔缺傳衆力以聿成典制百工
論道時趨於清切辨護少府使民每減其
冗煩蒸闡深教以手書墨詔屢傳於宸旨
亶惟際遇允協隆平覩設施而舊跡愈彰

思典刑而老臣彌重誕開公爵復廣社封
噫召公之誥簡明命庶丕作蕭相之謀宏
遠俾後無加追命煥章營魂昭慰可

祖母

女教勤閨門夫獲脩于六府皇恩洽寰宇
死得慰於九原睠惟蓋臣成于良媛具官
某祖母某韞玉制行範金作程化治絲麻
宛惜日稽功之效絜清蘋藻儼承先盡職
之能用施孝孫亦克王事方褒忠以大賚
爰追命以並封噫蜜印昭天益侈桓楹之

表脂田廣國武崇栢板之嚴茂對有光靈
承無斁可

茶迭兒局使沙正議贈父母

父某正議大夫遙授工部尚書管
領茶迭兒局人匠總管

漢宮密勿之邃彌重細旃周廷朝會之嚴
用資陰羽省方維歲考古若今具官某父
某才敏而通時慮深而應變春秋蹕道環
微廬虎士以無譁風雨屬車望帳殿翠華
而有煥倚如鹿角整若魚麗曉籌爭奮以

啓行夕頓悉安其成列舊規儼在故老能
言爰開大國之封式體先朝之任意相王
入大次禮猶想於肅雖論道惟三公恩豈
殊於冥漠詔爾後嗣祇予至懷可

嫡母

世官嗣業古罕其人工師致功今慎其職
具官某母某肅著令德恪嬪大家上承尊
章察素絲五紵之儉下訓子婦審狐腋千
金之難爰俾象賢式克紹後噫翟第崇貴
已享偕老之時蜜章廣恩足慰厚夜之望

子能謙謹汝預寵光可

金之生母

佐中饋之職必假婉柔成繼世之賢實資
訓飭泉遇蹇而利見木積小而始升具官
某生母某勤勞大門光寵盛代象服之貴
宗婦攸同鸞誥之榮鄉人所羨爰相胤嗣
益慎忠嘉可

資德大夫紹慶珍州南平沿邊宣
慰使播州安撫使侍衛親軍都指
揮使上護軍楊漢英贈推忠效順

功臣銀青榮祿大夫平章政事柱
國封播國公謚忠宣
繼世立諸侯審象賢之有託推恩保四海
在追遠以彌加有懷蓋臣庸厚恤典具官
某著德遐域效誠先朝聰敏得於襁抱
之初發于天性稚弱置於扈從之側斷自
宸衷用能絕黨殊鄰投戈納款尺天寸地
眉版奉圖先國後己之慮深尊主庇民之
績著闡學做文翁之化好賢師鄭武之風
雅量鎮浮方橐弓而箠矢澄懷味道時緩

帶以輕裘出門興折軸之悲行壘應流星
之兆何以勸善必也正名循故壤以加勲
衍圭田而封土青綬崇副相之貴袞衣嚴
辨章之稱噫忠孝傳家于以顯昭事厥辟
之實歿存錫命所宜推圖任舊人之終精
爽有知欽承無斁可

妻田氏遵義郡夫人加播國太夫

人

婦人中饋歌采蘋則謹其承先大夫遠行
誦殷雷則審其勸義禮有準則行無過踰

具官某妻田氏嬪高門之勲庸受外氏之
經籍曹大家之女誠奉上克謙魏夫人之
僊書教兒能學念王事靡盬之際知女子
有行之宜夙夜傳恭寒暑循度噫從夫以
貴今已位於小君勉子惟忠益有光於先
正茂膺異渥式介長年可

開府儀同三司上柱國錄軍國重
事中書右丞相監修國史拜住贈
清忠一德佐運功臣太師開府儀
同三司追封東平王謚忠獻

八柱承天棟橈萌於巨構六飛御日輻說
見於中街愍死難以成仁攷生榮而錫命
具官某鼎彝王社闕闕相門自結主知應
雲龍之異遇獨特國是炳著蔡之先幾陳
於上者不足言見於事者為可則斥聚歛
之臣以靖四表誅黷貨之徒以正庶官庫
無餘財拔葵之訓靡替門絕私謁懸衡之
鑒益公天下望其治平朝廷以之模楷然
盡言招過儉謀愈深選賢與能奸黨滋懼
變成肘腋禍延股肱川嶽動搖日月昏翳

雖元堯正罰足明朕心在壹惠易名姑慰
卿意分茅故壤增爵維垣噫未明入朝竟
墮之計盛服假寐孰為鉏麇之賢念
此盡傷恩斯優渥可

妻某氏封東平王夫人

星坼中台輔弼之虧果應舟藏半夜伉儷
之情曷勝死者易名生焉從爵具官某妻
某氏素系相關克嬪王門纂組之功弗訓
以習祭祀之謹於禮無違偕老之志莫酬
並封之恩宜厚爰增湯沐庸演絲綸噫司

徒之妻問齊君以予邑蹶父之子樂韓土
以相攸宜飭諸孤以保終譽可

太中大夫內史府司馬狄琮贈榮
祿大夫中書平章政事柱國追封

冀國公謚貞毅

山西諸將之英沈雄有自斗南一人之裔
正直是傳爰產魁梧之賢以贊藩輔之政
具官某少植竒節壯懷孤忠朱邸論思引
經說以開導細旃密勿詢治道以彌縫挺
然廊廟之姿鬱有江海之量才見於用知

無不言邊陲以之救寧帷幄以之康濟朕
纂嗣大歷圖任舊人方審象以博詢慨撫
髀而莫覩興宗有侶茲為栢臺之羽儀追
遠彌加庸進槐階之品秩噫呂望老而賜
履實文王之故臣丙吉生而受封廼悼考
之遺德事莫能偶恩宜有加可

妻張氏贈冀國夫人

遠行從政閔勤勞者著壺儀脩身踐言循
法度者執婦道允矣溫恭之媛踈其赫奕
之封具官某妻張氏謙以自持儉而有守

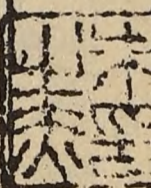
酒食是議春秋之祭無違狐狸為裘風雪
之需悉備既嘗艱阻莫遂恩榮噫兼暮入
臺紹祖之傳彌振僧孺清道思母之念益
深尚其營魂承爾嘉命可

妻劉氏贈冀國夫人

展如邦媛典刑傳於大門咷兮國英謨謀
見於藩邸天相其配恩與之俱具官某妻
劉氏珩璜母儀纂組女訓如璞蘊石審玉
人之琢磨若鳩在桑信君子之均一嗣為
烏府之模楷母增魚軒之寵榮噫繼世象

賢于以錄先臣之舊慎終追遠庶幾彰盛
世之光綸誥下頒營魂祗服可

清容居士集卷第三十六



江表集卷三

三

開化圖書館

Kaichua library

清容居士集卷第三十七

外制

太傅右丞相伯顏贈太師開府儀

同三司

功臣淮陽郡王

謚忠武

乾坤呈符構風雲之嘉會山川毓秀挺柱
石之英賢夙奉宸猷丕揚帝訓惟不嗜殺
人能得天下而可與事君者實非鄙夫
睠我元勳膺時碩望合太平之寰宇成一
統之輿圖生為名臣歿有公論太傅右丞

相伯顏機沉而識遠量重而器宏十乘盛
行共服征南之妙算七駟咸駕默傳濟北
之遺編誓衆於鼓角之初過師於枕席之
上具宣德意誕廣仁聲簞食壺漿之迎咸
知已後觴酒豆肉之賜士向無前是謂制
勝而屈人兵抑亦好生以全天道丞相之
功第一智士之譽無雙方謙牧而學卑愈
蒙養而用晦角巾私第恂恂不能言雞
翹屬車斷斷猗無他技肆予纘服躬任受
遺功成莫居年運而往格于皇天者有儀

可象游於造物者不見而章師尚父之崇
名貞惠文之美謚益疏王爵庸示國恩意
彝器景鍾足銘邦家之偉績密章從典斯
昭泉壤之幽光尚其明靈歆此殊命可

平章政事廉希憲母某氏贈國
夫人

溫璞出於玄圃貞松產於徂徠良由地氣
之完以合天和之蘊故平章政事廉希憲
母某氏柔嘉維則淑慎其思采蘋采藻之
恪恭為締為綌之素儉奉尊章於壯歲樂

其天全率婦姒之諸郎視為已出齊家以
禮教嗣以忠用能為先朝社稷之臣啓奕
葉簪纓之慶雖爵從夫貴莫得而加然義
以子賢當崇其本益開湯沐之侈庸增窀
穸之光是為異恩以旌舊德可

忽荅的迷失公主追贈 國大長

公主

維王展親之道實先於惇敘粵昔慎終之
典尤謹於追崇矧予同氣之賢是惟長主
之貴廣疏異數庸寓至懷忽荅的迷失公

主玉海澄輝金枝毓秀充然婦德成肅雖
以為穠李之華相其夫家閨勤勞而勸殷
雷之義婉順諧於日就儉慈出於天然美
王姬下諸侯固異公宮之制問我姑及伯
姊益深先朝之思胡不百年以永終譽
肺腑之託云在手足之念彌鍾圭籥荐更
湯沐儼舊爰開名國下慰營魂噫立愛惟
親曷愧死生之初志以義度德莫窮脩短
之大原沒而有知服之無斁可

宗正府寶哥贈祖父母

祖某特贈推誠保運翊亮功臣開
府儀同三司太尉上柱國追封恒
山郡王謚忠靖

風雲初際允資佐命之賢歲月既徂庸厚
報切之典亶惟平治爰錫褒嘉具官某祖
某貫日精忠凌雲節槩載橐弓矢翊寵德
於初濟以為股肱展鷹揚而無敵噫孝女
拊髀豈惟思古之名臣顯宗圖形實欲方
今於前世九原可作千載如新可

祖母追封恒山郡王夫人

慎終追遠本先王之至仁崇德報功傳有
國之令典具官某祖母某氏從夫早貴訓
子克賢如山如河之儀容宜室宜家之愷
悌肇封大國儼焉象服之新益慰九原歆
此密章之寵可

參知政事賈某贈官

朕丕承大業遠究前圖肇邦九有之初紀
綱備舉同德一心之彥贊畫允資慨年運
之云徂儼風猷而如昔具官某經術展緒
孝廉起家侍幾微於帷幄之中保身彌謹

識變通於衡石之外得士尤多故一時出
令之坦明皆先帝欲言之旨意器能容
物清不近名歷更南國之旬宣咸謂中朝
之倚任方堅退佚益避權姦活千人有封
考於爾嗣德百世而祀論乃至公爰褒賢
以勸功復易名而疏爵噫方叔壯猶之雅
雖已美於盛時韋丹遺愛之碑實有俟於
今日皦如精爽綏我寵光可

淮西道宣慰使劉復亨妻趙氏贈
某國夫人

圖任舊人式表世臣之重丞界祖妣用昭
孝孫之賢維德厚者慶益長而爵貴者報
必遠具官劉無隱祖母趙氏鍾鼎望族山
河令儀使節春行從子從夫之樂備女箴
夜誦為母為婦之道全頌臺之彥有嘉漏
泉之恩采廣高堂素象音容猶想於含飴
故里佳城湯沐儼踰於刻蜜湛然精爽歆
此褒崇可

荆湖北道宣慰使劉澤妻孫氏贈
某國夫人

孝治聿嚴誕布蓼蕭之澤聖謨丕顯遐思
屈軼之賢念服瘁於外庸乞資成於內助
恩昭竝命光慰九泉具官劉無隱母孫氏
里族高華閭儀淑慎閉戶而行鹽饋曲盡
婦儀映雪以課詩書咸稱母訓梧捲之飲
猶在苜鼎之養莫加位正小君已備治繁
之德爵崇大國益摠風木之思可

參知政事趙世延贈魯祖母 氏

雲中郡夫人

積德在於百年實資內訓褒封及其三世

亶謂異恩勤勞蓋臣服襲先矩具官趙世
延曾祖母某氏幽蘭雅度喬木舊傳殷雷
雖閔其勤克彰忠節采繁不失其職允佐
肅雝膏之沃者根必滋種之豐者穡益厚
顯于西土咸曰大家維爾曾孫益彰有慶
於戲秩秩先廟崇松楹柏板之儀翼翼小
君承錦誥金花之寵奉先追孝錫類興仁
可

平章政事董某封贈三代九道

曾祖昕贈光祿大夫司徒趙國公

謚宣懿

大裘無文可饗于帝良玉韞璞孰窺其珍
灼知遺逸之民邁種渾圓之德克昌厥後
不在其身具官董某曾祖具官某畎畝怡
愉里閭退讓開田種朮溪期蔽日之輪困
如山出雲莫測為霖之變化子能擇主孫
亦象賢一門萬石之家聲四世五公之譜
牒懃慎終追遠分茅宣曾矩之光崇德報
功推本協孫枝之願亶惟異渥寵爾營魂
可

曾祖母李氏追封趙國夫人

岷山之源若甕而達于海至日之影如線
而麗乎天信知明道不可以計功要在積
微因之而成著具官董某曾祖母李氏盤
阿共隱饁畝如賓惟耽積善之勤厥享降
祥之驗百年未遠五世其昌噫象服表儀
亦既慰賢勞之顛蜜章刻篆斯有昭孝治
之隆可

祖俊贈翊運效節功臣太傅開府
儀同三司上柱國追封壽國公謚

忠烈加贈推恩翊運效節功臣依
前太傅開府儀同三司上柱國改
封趙國公謚忠烈

駿命握乾誕啟中天之運豹韜宣武協成
上國之光念風雲之會匪常而日月之流
如馭爰新景命以慰故臣具官董某祖具
官某被禍潛珍棄書學敵戎馬驅攘之未
定志已出塵雲龍會合之有開獨能就日
察敵保臨淵之智挽彊夸貫札之精釋兵
為農所活者衆延師教子其訓益深馬草

裹屍深可憫生前之語常頭食肉終有期
身後之榮惟德之厚者嗣必昌而功之著
者禮必報肆朕嗣服念爾疇庸爰廣重封
以彰異數噫脩祖廟陳宗器在于君臣之
交脩光王室逆天休惟爾子孫之無斁精
爽不昧寵渥其承可

祖母李氏特贈壽國夫人改贈趙
國夫人

殷雷勸義於昭媿德之賢柏舟作詩爰表
自防之志雖內教止傳於閨闈而懿範備

著于鄉閭具官某祖母李氏淑慎持家嚴
勤訓子斥簪珥以奉賢師之饌化絲枲以
助先祭之供衡宇周旋人不識其面目闔
門款洽族猶想其儀刑雖雙鯉之養弗居
而八龍之譽罔替允惟賢母有光前聞茲
予溥澤於世臣庸汝啓封於大國噫先正
昭事已克光竹帛之傳夫人起家式歆承
絲綸之訓用昭後嗣永肩一心可

父文炳特賜贈謚金紫光祿大夫
平章政事忠獻公加贈宣忠佐運

開濟功臣太尉開府儀同三司上
柱國追封趙國公仍謚忠獻

君臣相資莫喻同心之美忠孝兩立斯為
佐命之殊念汗簡曷能旣其勳而朝著猶
足以優其禮維祖有訓非朕敢私具官董
某父具官某沈毅而善謀明恕而敦本黑
頭試邑棄官羞墨綬之卑赤腳從軍絕食
望翠華之幸刑輕典以安反側釋降人以
靖流離白日揮戈睥睨益張其羽翼長風
破浪蒙衝竟擣其腹心命在養民市不易

肆取麥禾以酒鄭人之過收圖書以成蕭
相之切嶺嶠宣威南人不復反矣朔方請
使周公方且膺之恂恂持儒者之風諤諤
挺大臣之節靖念丕圖之建彌滾喬木之
思格于皇天雖儼若帝庭之陟降渙其大
號必有加玄宅之褒崇錫以嘉名昨之大
國掌武纓建牙之舊開司增立戟之榮九
原如生終古永譽噫英才間出足為邦家
之立基盛德無瑕成爾子孫之逢吉載加
殊命以賁營魂可

母趙氏追封趙國夫人

鵲巢推夫人之德於配寶難碩人歌衛侯
之妻其賢可想具官某母趙氏秉心淑靜
主饋柔嘉逮事皇姑克奉甘旨於左右一
視諸子莫窺憎愛之後先每傳家訓之忠
勞遂致孤兒之死事噫開脂田而獲上國
負謂無儔被象服以從先塋幸哉有子可
繼母某氏追封趙國夫人

國族世貴鮮執禮以下人王臣功高適合
符而媿德具官某繼母某氏敦厚天性靜

專內儀瞻彼南山滋得勸夫之義遵于行
潦不失奉祀之恭有子忠賢為我宰輔噫
推恩三世庸疏湯沐之封錫類九原益廣
葵蕭之澤可

繼母王氏追封趙國夫人

嶰谷之竹應律而氣自鳴十洲之膠續絃
而竒乃見不有佐餒曷能相夫具官某繼
母王氏組織婦工齊莊母道歲時盥饋立
蘭玉以無諱春秋烝嘗絜牲醪而有度嗣
子極中書之貴一門疏大國之封噫生也

有涯莫稱魚軒之樂死如可作尚歆鸞誥
之榮可

所生母樊氏追封趙國夫人

綵衣之養莫罄其私心板輿之歡遂以為
美事念風木之永感惜春草之寸暉具官
董某所生母樊氏禮以母稱義由子貴勞
謙終吉竟莫觀垂魚擁笏之榮一視同仁
乃預享刻蜜演綸之寵乞惟盛事服我異
恩可

集賢大學士張宴贈二代四道

曾祖字贈保節功臣銀青榮祿大
夫大司徒追封魏國公謚文愍

韋孟明經諸孫之傳始貴來安卜葬三士
之言若符膏之沃者日以光德之厚者世
益遠具官某曾祖某進脩家塾退靜鄉閭
乾坤轉機後服先知之算干戈效勇舉
宗成全歿之悲命也在天幸哉有子噫忠
孝一門之盛事百世可知節義千古之大
閑九原不作聿申景命庸建上公可

曾祖母常氏追封魏國夫人

盛德之報名券取償內訓之施如玉韞璞
幸行尊祖之禮益知起家之難具官某曾
祖母常氏澹靜無華儉勤有素清晨佐餽
奉羔韭之肥甘晚歲謀生治蠶麻之靡密
積善有慶沒世不忘噫魯孝孫之詩宜告
成於先廟魏大名之國爰錫命於九原
我鴻恩亶惟異數可

祖英贈純德秉義功臣太保儀同
三司柱國追封魏國公謚簡懿
幽蘭空林抱孤芬而永閔長松古澗垂巨

蔭以自完明其道者不計功非其身者必
在子具官張晏祖英德若不足樂且有儀
遇真主之龍興出關而俟喜佳兒之豹
變潛邸以從居官耻商榷之謀接物多任
俠之義念干戈首難彌浚丘壘之思歸鄉
里自娛益廣子孫之澤考其薦素乞謂安
行噫于公之門少高茲言已驗畢萬之後
必大今食其封爰詔後人益光前業可

祖母劉氏追封魏國夫人

德盛起家乞著夫人之懿時危秉志有高

列女之風蓋在昔以為榮至于今而彌顯
具官某祖母劉氏澡身蘭服聒耳椿齡重
闈期冢婦之興宗一札勸孤兒之入侍忍
乃有濟鑄金符緘口之銘安不忘危考室
遜飛輦之制勛德若生賢可知噫徂賚
孝孫已極登瀛之貴逮事王母益疏分國
之恩幽泉有知純嘏無斁可

資德大夫江南諸道行御史臺中
丞于璋贈推誠肅政功臣光祿大
夫平章政事上柱國追封薊國公

謚文簡

善人天地之紀德莫有加君子邦家之基
沒猶不朽睠懷遺直追錫殊封具官于璋
志蘊忠貞運逢熙洽慶雲甘露氣和而動
植自宜威鳳祥麟瑞應而猛摯咸伏華要
屢更於中外靖共彌保其始終緇衣不渝
素絲彌替念在昔菁莪之彥皆先朝棫樸
之功年運既徂風猷彌遠噫劉寬長厚允
宜居鼎鼐之官胡廣中庸謂當久臺閣之
任事乖往古恩浹九原咨示營魂服我休

命可

妻某氏追封薊國夫人

慎終追遠先王惇俗之盛心崇德報功治
朝馭臣之大勸恩褒臺彥澤及閭儀具官
某妻某氏靜淑自脩柔嘉彌謹珩璜有節
動常法於女箴圖史自娛身不逾於內則
傷哉無子貴也從夫貽田廣大國之封蜜
印慰九京之望噫瑤琴別鶴早已棄於人
間寶劍化龍竟相從於泉下尚其冥漠歆
此寵光可

茅山第一峰大茅君特加封東嶽
上卿司命太元妙道沖虛聖祐真
應真君

靜慕玄風灼觀往事無為曰道必刻意繕
性而始成脩身乃真非積行累躬而莫就
大茅君竒操矯俗精思集虛壹德齋心受
龜臺西華之秘旨萬靈受職開金陵句曲
之宗壇丹光千載以如新寶氣三峰而彌
固發祥肇祉民到于今稱之逆雨寧風天
之所助順也亶惟作聖允合祐神孔蓋翠

旌祀莫嚴於司命瓊文蕊簡禮爰謹於秩
宗假茲聰明佐予平治可

茅山第二峰二茅君特加封定錄
右禁至道沖靜德祐妙應真君

合人心理萬物禮宜順於鬼神建皇極錫
庶民徵有稽於陽雨大江以東之地句曲
維望而尊土樂昇平歲稱稔足二茅君中
峯司命西華鍊形作牧審煩擾之非脩真
得恬淡之要驂鸞導從壘篔簹奏於雲中
化鶴來歸城郭時看於華表朕方推仁以

濟衆靈宜妙物以祐民學道受之以神端
有宗於李耳望祀不祈其福誠慕深於漢
文嘉與函生誕敷景命可

茅山第三峰三茅君特加封三官
保命微妙沖慧仁祐神應真君

氣化為神握陰陽而執要物來能應遇水
旱以成功茲山之靈以氏為號三茅君不
導引而壽體素純為真密從蒼龍承左右
而無間時乘白鶴侍伯仲以遠遊荷天降
休為民請命逍遙容與服光景以如新周

流常羊蒙祉福而無極肆加褒錫丕應隆
平埋鼎高峰爰慕軒轅之有道獻金空谷
方薄光武而不為以共厥靈同歸于治可

吳全節特進上卿玄教大宗師

運開至治法簡易以合泰元教審宗傳隆
繼承以明正嗣用揚渙號誕僭具瞻具官
某孝友中乎準繩詞華鏗乎金石居無思
行無慮粹然令名禮為翼知為時協于王
度陟降紫宸而匪懈贊襄琳館而益謙藏
珠在淵雲五色而川媚納息于踵風八景

以星從維 列聖嚴珪幣之薦以格天而
乃祖受劔印之錫而展世四十餘年之
帝願卑已行權三千之徒首汝賢小心盡
瘁俾超華貫爰仿舊階侍清祠以表羣公
度玉墀而膺六命祇若具訓乞為異恩意
奏陰陽之和以祝釐則諸福可以畢至通
神明之德以事上則庶績底於咸熙守慈
儉以佐無為遵希夷而贊有道式觀素履
庸佩綸言可

三十七代仙姑馮淑真特封靖明

貞素夫人

紹玄風而展世丕闡帝猷溥內則以疏恩
勉從人爵仙姑馮氏簪纓素緒擊帨芳儀
媿穀城之傳益師清淨守柏舟之操采固
堅貞受祉惟滋錫名斯侈雲龍風虎之慶
會亶謂有光舞鳳迴鸞之制書懋承無斁
可

昭應宮提點王氏金蓮特贈淵靜

玄素真人

寂然不動知來去之有因湛焉長存宜死

生之無間辭風雲之際會竟糠粃於世塵
爰加異恩以彰殊遇昭應宮提點住持王
氏金蓮早塵椒掖晚謝蕊宮脩崇密契於
九重錫賚屢承於三接淨如止水斯為至
道之宗脫若太虛實本重玄之體尚歆嘉
號庸表將來可

長春宮提點常某授玄門演道大
宗師掌教真人管領諸路道教所
商議集賢院道教事

治國以無為惟宗式符要道順物乃自然

之理允謂至言長春宮提點常某橐籥重
玄著龜萬變氣超渾沌灼知天地之根運
際昇平默贊陰陽之化方獨立以不改彌
大盈而若沖爰紹真風以彰人望噫內觀
形影斯泉石之素心外飭身名實朝廷之
異渥保茲清淨俾以闡揚可

昭瑞宮提點張惟一特授全德靖
明弘道真人太一宮提點

神以知來至教匪存於象設人惟求舊衷
封首錫於龍飛念扈蹕之宣勤默儲祥而

介福坤元具訓渙號揚綸昭瑞宮提點張
惟一泉石古心冰霜雅操侍晨長樂澹焉
若樸而妙感彰澄觀穆清廓乎不驚而衆
虛集惟才全者德不競而正靖者明愈昭
闡道王庭葆真冲館噫有國之母以長久
爾尚謹於祝釐立天之道曰陰陽當益思
於觀復恭承嘉命助贊無為可

廣誠靈妙演法真人江南諸路女
冠諸宮觀都提點邠靈瑞特追封

宗師

二儀之生根於太極萬物之母始於有名
推剛柔迭用之原悟坤乾交泰之理茲焉
觀妙足以表微具官邠靈瑞野鶴孤標金
芝內行亶麻姑之清淑允謂地靈慕南嶽
之沖虛聿工阜聖通章帝闕倚閭宮闡祥
矣龍光守大盈而自牧端然蟬蛻享上壽
而弗居道氣常新仙風不墜噫女偶朝徹
已傳宗師之篇帝堯時雍爰有化人之國
錫茲美號昭我鴻恩可

沖靖靈妙凝真法師玄元萬壽宮

提點盧行益襲封真人

道要易為切必假相傳之祕名盛難與繼
益求自治之方矧茲女冠之慎脩爰出朕
綵以示勸具官盧行益冲澹若璞謹飭自
繩侍蕊珠之宮宣琳琅而不瀆守萼綠之
訓視金玉以如遺惟清淨者玄學之宗推
簡素者師資之本斯焉無忝足以有承噫
誦赤松中誠之經卑退為德考南嶽內傳
之旨齋戒是先可

五雷宗師冲靖先生留用光特加

封五雷宗師沖靖至德昭應真人
天地交泰而雷出奮風霆流形而物露生
神行兩間因體而始有用數合五位由柔
而後成剛乃知變動之機不出陰陽之妙
五雷宗師留用光參合太始摩盪無垠學
道從師羅瓦窮而不悔救災禦患卒韜斂
以如遺詢諸長老之言考以輿圖之載損
之又損承禎之語若符生而不生介象之
歸非異運隆累洽道慕重玄思其人如欲
見之宜加綸誥告諸往而知來者益勵羽

流可

通妙葆真先生高士易如剛特加
封通妙葆真文教真人

式觀脩真之徒多出好古之士伯陽柱下
習典禮而道成弘景山中博載籍而書備
高士易如剛學通群藝妙集衆虛師清淨
以避堂可謂簡矣問鬼神而前席殆將近
之韋編之繼絕孰傳洞章之補亡猶在無
文不立松風恍其步虛與時偕行草露晞
而羽化方企崇玄之館爰思列仙之居本

無名而有名庸彰往古效先覺者後覺庶
勸將來可

臨江路閣阜山萬壽崇真宮住持
四十六代傳籙嗣教宗師楊伯晉
陞加太玄宗德翊教真人

性出於無始存存為成性之門道合於有
為生生乃得道之奧式觀載籍爰有至人
吐故納新以調其神齋心服形以制其炁
于以濟衆因茲延齡具官楊伯晉守樸丹
丘潛珍珠館止息以踵陋熊經鳥申之迂

藏珠于淵握龍變虎騰之要開九籥之祕
記傳八景之玄文問年今見其復丁會月
密推其納甲天台之召司馬損數術以理
身羅浮之迎軒轅徹聲色而合德朕悉茲
理卿無復言聿加綽命之殊以重羽流之
選噫居安易之序所當明天地之根脩身
德乃真宜益究坎離之用贊敷皇極懋協
鴻禧可

毛穎達封真人

甲主神祭丁

道萬物之奧非虛不能以通微誠百行之

源惟靜斯足以制動幸求佐理爰慕希夷
茲得有恒之人以贊無為之化崇真宮提
點毛穎達澄心止水植節貞松禮為翼知
為時澹然無競巧若拙辨若訥休乎有容
藏名琳館之珍養粹玄門之望維昔
世祖動遵軒轅占瑤光以按五行之情通
紫煙以嚴六子之用山林肅絜星斗爛明
苟非其人靈弗顧矣不懈于位爾其勉之
庸加綸誥之隆以示真卿之貴憲乾元天
下治也浚明用變之切神物聖人則之敬

謹祝釐之效有嘉恬靖永保恪恭可

清容居士集卷第三十七

開化園
Harvard Library

開化圖書館

Kaithua library

開化圖書館

Kaichua library

丁

開化圖書館

kaishwa library

開化圖書館

kaikwa library

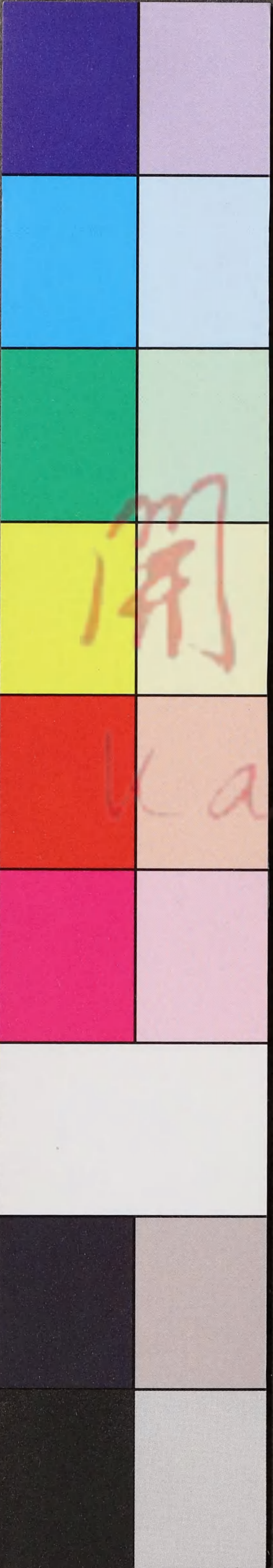
Blue Cyan Green Yellow Red Magenta White 3/Color

© The Tiffen Company, 2007

TIFFEN Color Control Patches

Centimetres

1 2 3 4 5 6 7 8 9 10 11 12 13 14 15 16 17
1 2 3 4 5 6 7

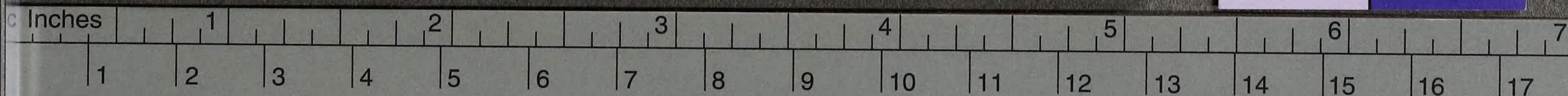


清容居士集
一一

開化圖書館
Kashira library

開化圖書

Kaishua Library



TIFFEN Color Control Patches

© The Tiffen Company, 2007

Blue

Cyan

Green

Yellow

Red

Magenta

White

3/Color