

盱江集鈔止齋詩鈔台本

浙江圖書館

9828

止 盱

齋 江

浙 詩 圖 書 集 館

鈔 鈔

186年精本

359683

五集合本

四角五分

十九

三
角

止 行
 齋 江
 詩 集
 鈔 鈔

浙 圖 書 館



86年清点

64年清点

389663

浙江圖書館

111111

盱江集鈔

李靚字泰伯南城人舉茂才異等不中以教授養親從學日衆范仲淹薦試太學助教嘉祐中召爲海門主簿太學說書卒門人鄧潤甫上其所著書尤長于經制朱子謂李泰伯文字不軟帖氣象大段好實得之經中雖淺然皆自大處起議論若老蘇父子得之史中戰國策故皆自小處起議論真知言也詩雄勁有氣燄用意出人有云格如平易人多愛意到幽深鬼未知見其得處矣

魯公碑

他人工字書看好若婦女倚嗟顏太師赳赳丈夫武麻姑有遺碑歲月亦已古硬筆可破石鑄者疑虛語驚龍索雷鬪口唾天下雨怒虎突圍出不畏千強弩有海珠易求有山玉易取唯恐此碑壞此書難再覩安得同寶鎮收藏在天府自非大祭時莫教凡眼覩

玳瑁石

前有縣大夫取此石爲器囂然夸謂予材與工俱美如何爾鄉人器用曾莫備無乃居荒陬俗鄙不喜事答云此石堅攻磨動時歲官用錢出民民用錢出已出民官不知喜一作事誠可貴出已乃傷財誰能一作不惜費大夫聞此言如

有所忿戾今君倡是詩敢以報嘉惠

秦人峰

秦法雖甚苛秦吏若猶拙山林不數里俾爾逃得脫予觀後世事政役火烈烈
苟非爲鬼神何計避羈縲聖皇今在御百事咸均節常披詔書意苦念生財竭
誰能將順者所望在賢哲無使峰中人笑我民屠裂

虎跑泉

虎跑本何爲彼將對以臆有如大丈夫卓爾抱剛直盜泉旣不飲譖人亦不食
山中小禽獸何足勞捉搦勇氣無所泄爪地成遺跡地神嘉乃誠水源如開關
尋常竊六畜夜傍人墻壁是與豺狼同聞此宜慙色

哀老婦

里中一老婦行行啼路隅自悼未亡人暮年從二夫寡時十八九嫁時六十餘
昔日遺腹兒今茲垂百鬚子豈不欲養母豈不懷居繇役及下戶財盡無所輸
異籍幸可免嫁母乃良圖牽連送出門急若盜賊驅兒孫孫有婦小大攀且呼
回顧與永訣欲死無刑誅我時聞此言爲之長歎嗚天民固有窮鰥寡實其徒
仁政先四者著在孟軻書吾君務復古旦日師黃虞赦書求節婦許與旌門閭
繫爾愚婦豈曰禮所拘蓬茨四十年不知形影孤州縣莫能察詔旨成徒虛

而况賦役閒羣小所同趨姦欺至骨髓公利未錙銖良田歲歲賣存者唯萊汙
兄弟欲離散母子因變渝天地豈非大會不容爾軀嗟嗟孝治王早晚能聞諸
吾言又無位反袂空漣如

寄懷二首

鳥獸死有用羽角筋革齒輦輓入工師飾作軍國器玉食白如瓠瞑目已腐穢
生者不敢留埋藏與螻蟻百年富貴身孰若禽獸類唯有令名人終古如不死
根生但爲松翼飛但爲鳳王侯尙可輕道義本來重癡兒似婢妾寸步矜恩寵
傍人忍笑時佯把衣袂弄
齷齪復齷齪淺謀同燕雀不思明日憂但取今日樂俗儒抱書卷未去眼中瞋
誰將古人淚更爲今人落

喜雨

人皆喜膏澤我獨憂豐年歲凶已賤糶年豐安得錢賦役忽驚駭倉廩甘棄捐
銖銅苟可換富貴寧我憐歸來官事了相弔柴門邊農夫未盡死穀價應常然
王心幸仁聖分職當忠賢謂穀賤爲美咄咄無欺天

寄祖秘丞

我本山田人好尙與衆異平生重交遊所得固無幾昨者應茂才西行覲朝美

時當慶曆初選舉實多士茫茫帝王州栖栖遠行子攜錢賃破屋乞火蒸陳米
鞍馬到卽賣僮僕痴難使有時造公卿努力向塵市數步則一歎長吁乃能起
衣冠信質野言語欠婉媚聞人顧之笑將命見而避往往得所請踰踰向前跪
何能剖懷抱浪自慕尊貴貴人如天神喘息生雲氣野夫等麋鹿芻豢非所冀
歸來坐空窻惆悵夕不睡塵埃滿鬚髻臭惡入口鼻業已辭吾親中道豈可廢
僮俛待報聞愁憂遂經歲二年正月晦閑房適假寐有奴來啄門手披擇之刺
承命驚下牀赤脚誤穿履從來未識面只是聞高第名顯宦且達見我當何爲
再拜請就席熟視知可畏昂昂貌甚古崖石掀氣翳渾渾氣甚和璞玉無芒銳
高談貫先哲雅意在茲世昔人相遇問一言猶合契今吾于擇之寧假再三計
自此習往還中心蔑疑貳如熱息廣廈如飢享盛饋君授南康守舟維蔡河涘
我館汴之陰前去路則邇時時結帽帶踽踽尋英軌衆人嬌綺羅相對紉蘭芷
朱絃自三歎笑殺彼鄭衛王命有期日都門一反袂君行劇鴻軒我處近匏繫
曠日及孟秋皇慈始收試崇崇九門開窈窕三館秘主司隔簾帷欲望不可跂
中貴當棖闌蒐索徧靴底呼名授之坐敗席鋪冷地健兒直我前武怒足防備
少小學賢能謂可當賓禮一朝在檻穽兩目但矐眙捉筆析所問移時數千字
讀書取大者纖悉或靡記炙背雖自奇寧當至尊意龍馬騰天衢駑駘合羞死

量才與揣命坦蕩更何事振衣託歸舟河流迅弧矢淮清江且平踰月在枕几
及過廬山南聞君初布治船檣旣入岸馬首已來暨迎我到府署相見共欣喜
嫩橘摘千苞肥魚斫千尾蕭晨徹骨清佳境邀人醉高會雖暫歡故園當速至
草草成別愁悠悠渡湖水是時東方曙俄然北風厲陽鳥畏威逃江神以儒戲
氣象斗不同波濤大可憐長帆張欲裂孤舟蕩無倚或從玉井出或自銀山墜
篙工斂手立脉脉無窮淚從者閉目坐嗟嗟不敢視我時撫牀歌分作長江鬼
所恨生劬勞不孝而已矣禍福果無妄險難行可弭脫身得平康引領望鄉里
厥後過挾日幸得見維梓入門何怡怡饌具有甘旨稚女能紉針驕兒徧生齒
芟除閑草萊疏通舊沼汙君廬可終焉生計由此始郡守方仁賢學宮盛修理
踵門致勤恪命我論經藝麻衣何紛紛鄉人子若弟不唯務章句所欲興禮義
施爲有本末動靜有綱紀蚤與雞同覺夜與月相值孳孳忘飲食齷齪在文史
時附南康書或逢北來使尺素雖滿前話言難到耳殆及三年冬聞君受朝寄
名稱按刑獄勢可平冤滯故人漸大任賤子差自慰軒車日已遠翰墨益難致
薄命良可傷降災渾未己是年之季冬舉家纏疫癘老母尙委頓微軀蓋難螳
形骸非我有魂魄與心離權柄在鬼物功力非服餌曉突誰能炊午關猶未啓
荏苒再週月幸會天不棄春風動枯槁甘雨澆根柢行行夏交秋吉微凶不替

高堂何戚戚疾病日攢萃一夕脾臟間發泄不復止詰朝問無言目瞑口齒閉
號呶諸兒孫雜沓大鼎沸嗟哉當彼時誠恐弗可諱醫師相急熱巫覡兩經緯
藥草極酸辛法術殫怪詭薄暮乃復蘇踰旬僅知味方茲戀庭闈旋已對獄吏
試言其所由內省亦無媿有人同州閭發跡自徒隸竊被儒衣裳曾亾小材技
突如游京邑欲以干明叡朝家焉可欺羈旅謀自濟乃造黃紙書便取青袍衣
乘舩歸南方歛板謁當位自言章奏奇因藉宦官勢詔文降自中宰府不預議
既云能占天且曰善輿利江淮一經過郡府十不啻到處爭逢迎莫能思處置
轉運苦愛奇得之如國器故使按坑冶庶可展才智小人靡忖度假寵愈放肆
行符索吏卒圈印發傳遞闔閭望塵拜州縣從風靡遮道結繒綵鋪筵塞珠翠
車騎前後呵給使數百指何者爲典刑獨自誇爪觜在昔秦無人繞朝贈之箠
繫我非聾瞽碌碌寧不耻作書貽諫官姦詐患不細有詔令逮捕按驗取真僞
是夫知計窮誣我以罪戾上官猶眩惑準例皆拘繫幽幽圜犴中憤憤爭競裏
周旋二十日乃克見巧敝畫地尙不入叢棘曷可寘惟茲謝吾母幾不全髮體
教道亦難行凡庸豈同志吁哉養英才徒以釣積毀篋書歸敝廬庠門任蕪穢
去年仲夏後盛暑若火熾郊園有餘爽蔬果聊可嗜時復觀田疇畢力奉耘耔
人生但飽暖此外皆淫侈思君非一日欲去無雙翅俄聞遷黃州又說丁喪制

古來聖與賢誰不遭醜詆蜀日駭狗犬夏鼎愁魑魅人壽有短長孝子謾憂思
滅性經所貶節哀禮爲是矧夫王佐才簡在唐虞際揚名以顯親報德豈不踴
加飯苟如願蒼生猶有恃適時匪我長不朽乃所擬道義果弗充富貴反爲累
回憲本無官桀紂焉得此俗子但相非吾心已居易近者游葛陂念君在衰臬
作詩布幽懷讀之勿嗤鄙

女色無定美贈卿材

女色無定美寵至美則多士才無定稱用顯稱已過長安小家子粲粲秋池荷
性慧不覺恥母憐不加訶出戶一囊麝見人雙眼波情動笑難止語嬌音屢訛
都人口如沸觀者踵相摩因緣幸充選恩澤成偏頗少費萬金珠一呼千綺羅
伴愁慘白日猛唾傾天河東鄰有賢女春綠涵脩蛾花豔不裁剪玉光無切磋
自小固聞禮藏頭豈知他親戚尙未見媒官當奈何過時誰訪問生世就蹉跎
豈不有配偶市里或山阿豈不有奉養春簪與機梭列女不得傳樂府無人歌
容華日衰落涕泣坐滂沱富貴易脩飾貧賤多笑呵柳下無仲尼小官終滅磨
進退在勇決遲疑兩皆蹉退當事奇偉夙駕追雄軻進當取勢位健筆爲干戈
胡然守一節獨自埋隨和

江亭醉後

平生尙惆儻壯大苦摧折主人能結納佳境爲鋪設渺瀟東江來崧嶸暮雲裂
倡女稍多藝市酒且供啜俠氣復何聊心朋幸相悅解冠從放蕩大呼誰輓掣
咄哉千里足嗟呼三寸舌悔物喚龍取天葩令鬼折豔唱聲非雅戲談理當譎
帷房笑私昵閭巷嘲瑣屑更鼓莫催睡夜風纔去熱俗士鮮大志于今重小節
內行豕在泥外觀犬復繼吾儕古豪傑方寸浴日月被謗肯自疑爲歡顧猶拙
放飯彼不慚使我無齒決

弋陽縣學北堂見夾竹桃花有感而書

暖碧覆晴殷依依近朱欄異類偶相合勁節何能安同時盡妖艷無地容檀欒
移根旣不可潔心誠爲難外貌任春色中心期歲寒正聲尙可聽誰是伶倫官
讀韓文公駑驥篇因廣其說

主人渴良馬僕夫念駑駘行遲追易及力少牽易來時聞千里足百箭攢其懷
主人雖欲買衆口大悠哉

蝦蟇

蝦蟇爾奚爲閤閤攪人耳在官不爲官在私無私事徒將一寸口日夜相鳴吠
豈能劓語言且欲噪夢寐何者孔稚珪愛之如鼓吹誰論正與淫各自有知己

惜雞詩

豈能勉語言且欲喚夢寐何者孔稚珪愛之如彭彭語論正與此名目不知
惜雞詩

曩予家居見雞有異者爲之動心嘗欲作而不果戊寅夏五月學於山中乃追賦之曰

吾家有雞母乘春數子生生來踰六旬互覺羽翼成其母且再卵逐之使離散衆雞既不來一子獨戀戀戀不肯離逐之終不移母行無險易唧唧相追隨卵生亦云足母伏窠中宿厥子苦無依攀背如悲哭窠中母所安忍渴復忘餐子於背上臥不舍須臾問我時見之喜異類能如此因欲觀其終其終諒何似一朝大長成乃知牝牡情膨膨娠在腹漸見東西行行行求飲食欲以助生息卵出子還多養子何勞役朝啄草林暮爪汙泥深昔時隨母意今作愛雛心雛生誠可愛母老寧忍背物性乃不常使人心歎慨物類本無知無知孰責之斯雞與衆異酷似有天資天資以仁孝變更何太早况彼本無知血毛安足道萬物靈者人孰不念其親少艾與妻子所以奪吾真五十慕父母虞舜稱稽古埋子得黃金邇來唯郭巨古人往莫追言之淚沾衣斯言足自警題作惜雞詩

聞女子瘧疾偶書二十四韻寄示

昨日家人來言汝苦寒熱想由卑濕地頗失飲食節脾官驕不治氣馬痴如綯乃致四體煩故當雙日發江南此疾多理不憂顛越顧汝僅毀齒何力禁喘噎寄書詰醫師有藥且嚼嚼方經固靈應病根終剪滅但恐崇所爲嘗聞里中說

茲地有罔兩乘時相胷結嗟哉鬼無知何於我爲孽我本重修飾胸中掬冰雪
禍淫雖甚苛無所可挑抉疑是饜饕魂私求盤碗設盡室唯琴書何路致葦血
無錢顧越巫刀劍百斬決徒恣彼昏邪公然敢抄撮吾聞上帝靈綱目匪疎缺
行當悉追捕汝苦且夕歛慈愛早有加憶念今逾切塵勞差可畏歸計又云輟
所生能劬勞祖母矧聰哲羸臥縱未蘇撫視諒非拙勉勉多自安風來信勿絕

讀史

子長漢良史筆鋒頗雄剛惜哉聞道寡氣志苦不常心如蟲絲輕隨風東西揚
一事若可喜不顧道所長公言紉原憲俠賦乃爲良仁義謂足羞貨殖比君王
黃老先六經斯言固猖狂吁嗟夫子沒兩觀無刑章予懷班孟堅駁議何洋洋
傳與後世人慎思其否臧

竹齋題事

低齋結空野小竹移孤林齋閒竹淨好日媚幽人心南方夏厭暑獨此留殘陰
憂雨挫促夢穿風搜涼襟長茵展麗蘚亂歌奏歡禽待奴裏村服語客拋塵簪
志高成利讐思爽生詩淫值聖喜盈卷感古悲入琴山迎穩履遠月勸澄杯深
榮名雖未染幸亦非堙沈

雨中作

羣陰侮陽德雨陣春嘈嘈白曉慘成夜五口生飛濤凝雲列山鞞冷氣攢衣刀
徑闢有松竹庭臥唯蓬蒿花淫得罪隕鸞辯知時逃隰苗出水短木菌隨日高
微吟雅於樂快飲甘如膏朱曦待未見天盖空牢牢

閔雨詩

吳江之南是曰豐國五種之生天下食一歲不登吾民菜色如何天不仁縱彼
旱孽稱其神矯矯赤龍推火軒來自東南山咸池悞水不敢沃陽侯失色愁烹
煎况茲呾畝流涓涓何足吸之脣齒間但見禾與黍蓬勃紅塵起土伯勅其属
埽路迎飢鬼哀哉氓蚩託身釜鬲惟蒸炊小人怨咨君子知天生天殺今其
時我聞皇穹大德在生育愛養萬物同嬰兒產民之身賦民食中道絕之何所
爲當時冥冥間委任非其宜山川之神各守土羣龍受位司天池上帝當軒親
戒勅十日一雨無愆期帝心仁且信臨下固不疑謂言庶事有分職屏去視聽
思無爲安知愚下鬼負德孤恩難制指弄天之權侮人命貪嗜牛羊邀祭祀忽
焉一物不稱情因教此旱災生靈雷霆之官畏罪莫敢諫頭枕天鼓眠不醒帝
在紫微垣下隔千里雲徒勞銜血向空哭帝心雖聖安得聞北斗侍帝側斡運
氣母均四時五星暨衆宿照曜亡偏私夫何容此鬼恣行胸臆輕天威定是機
務繁耳目有所遺小臣亦何者草莽負奇節欲係神頸無長繩欲斬龍頭劍鋒

缺皇穹如未察凶邪空使小臣心鬱結

甘露亭詩

乾坤父母莫匪慈胚胎億兆成角羈其間哺乳不及處有時泣殺呱呱兒南川
上游號沃野景祐丙子嘗凶飢新田始苗舊穀罄十室八九無晨炊伏陰何者
不仁甚釀作水災來助之烟煤刷天雨汁黑嘔山泄谷爭奔馳橫流一夜打城
郭萬弩竊發穿毛皮東隅有洲尸揖揖如蟻欲走遭水圍屋根無力樹腰折蛟
蜃食人猶擇肥濤波一望萬山阻六親不得相扶持國子劉公好仁者惟時假
守茲軍麾民生在我不在命告舟往救無敢違童兒赤立婦女困載之剗木何
纍纍泥沙外冷內飢渴口噤不語如狂痴牽攀坐臥滿府舍賦以酒飲加饋糜
隨流往往亦不死遠在百里無人知捐金購得問氏姓召使親族攜之歸司農
倉廩盡發出不待奏報先施爲有餘況可補不足大賈蓄家如響隨來瞻去察
夜繼晷赤熱不忍蔭華棖由斯一郡十萬戶餓膚日月生膏脂存者相保沒者
葬唐虞仁壽重毆躋聖主養賢賢養物氣和郁郁通高卑城西老宮古松徑一
朝墜露甘如飴千柯萬葉結不解玉階瓊樹光離離叱俗奔走競觀覩手攀口
吮同齋咨學老之人周氏子好善不類黃冠師欲令事迹久遠築亭其地高
巍巍公之歸朝不可借松樹至今猶未衰我作此詩揭亭上他年墮淚如羊碑

答緣槩師見示草書千字文并名公所贈詩序

佛繇西域漸中土欲使羣心皆鼓舞若顛梵語及口書味者雖存明孰與其徒
往往多才能暗結時賢爲外助遠公自昔來廬山誇逞蓮花邀社侶吁嗟君子
遭亂邦舍此未知何處去邇來一行善記覽齧破乾坤尋曆數或攻文苑掠芬
香辭則貫休筆懷素其餘曲藝與小詩布在人間難悉數賢豪大抵多憐才引
致門牆無齟齬其人旣重法亦尊羽翼大成根本固我緣山谷見不遠緇褐懂
懂盡愚魯坐量此去朋黨衰纖縞焉能拒強弩去年有使自番陽手藉一函來
我所發函乃是緣槩書千字滿前雲縷縷衆人飽食已用心欲嚙伯英肥美處
當時名士嘉其能長序短篇聯繡組因思幅員千萬里如師之能更幾許以儒
輔釋日益多何恤區區一韓愈

春社詞并序

寶元二年嘗夢大雨震所居室驚而仆地旣已有一人甚長大紫衣而冠意
謂雷之神也呼覲使前授之題曰春社詞詞或作篇不能審觀懼栗栗援筆得八句
與之及覺尙記其首三句頗怪麗今七年矣值暇日以五句足之

吳臺翫春鎖春色雨刷花光入龍國田邊大樹啼老鴉野雲癡醉寒查牙年華
欲住風雷惡蘭臉知秋淚先落時榮時謝無了時扶起混沌湏神醫

聞喜鵲

翩翩者鵲何品流羽毛白黑林之幽生平智力可料度有巢往往輸鳴鳩天然
卻會報人喜愚兒幼婦唯爾求萬聲千噪幾曾驗聞者終是軒眉頭從來烏鳥
愛反哺孝慈情性誰可儔其間於事最先見告人凶禍令人憂憂時不肯自修
飾禱請神鬼爭啾啾告之愈驗愈見惡共云災患鴟之由彈丸瓦石相驅逐名
園佳樹難依投忠言逆耳世罕用屬鏤曾剖伍員喉莫笑後來司馬公事事稱
好真良謀

□夜

披衣坐小亭夜氣拂人清月暗先成暈蟲吟不識名舉杯期混沌開卷賞莖英
此興知誰會松風鶴睡驚

睡思

俗語不入耳旅愁還對心坐多渾易厭夢好欲重尋暴雨撩篷響殘陽過嶺陰
廻看莽競苦此興貴南金

鑑湖夜泛以明月到樽前爲發句

明月到樽前拏舟古岸邊亂山斜入霧遠水倒垂天酒氣薰龍戲歌聲弄鶴眠
迴頭嗤李郭此外更無仙

池亭小酌得和字

客思都無著臨池一醉歌喚春口物象移性入天和月影碎荆玉波紋緯蜀羅
相看盡仙骨俗態已無多

感事

太平無武備一動未能安廟算何時勝人生到處難役頻農力耗賦重女工寒
祇有盱江守憐民不愛官

閒居

無物可勞情空郊日閉扃雨吟春破碎貧飲客凋零世事重江險才名一夢醒
同心祇松柏見我尙青青

萍

盡日看流萍誰原造化情可憐無用物偏解及時生泥滓根萌淺風波性質輕
晚來堆岸曲猶得護蛙鳴

送張驥巖

人意皆懷土嗟君無故園欲行須盡室此去又他門靜裏文章好貧來節行存
振淹知有日倚伏豈虛言

寄題廖說蒙亭

聖人雖在上君子有窮時自得山居樂何須世俗知夜多松月分涼與水風期
只恐亨通去清閑却付誰

養疾

少小唯貪酒病來纔信醫問方逋客許尋藥野人疑夜擣全聽慣寒煎覺沸遲
古賢曾愛死此意亦誰知

遠山

最能牽病眼天際一山橫盡日是秋色無人知地名暗時雲自合缺處路應平
才子霑衣淚千秋共此情

早歸

病馬不妨騎出門常便歸見人無事說是物與心違通塞元關命驅馳轉覺非
莫教塵裏汗壞却篋中衣

晚聞角

傾耳斜陽裏無聊拭淚頻平生慣聞處今日自愁人夜近歇不久風來聽得真
口笳更何物只此已傷神

哭女二首

妻死女已病踰年成二喪此生誰骨肉未識好衣裳看面雖猶小聞言盡可傷

最知憐祖母何句割人腸

妻死女已病踰年成一喪此生誰骨肉未識好衣裳看面雖猶小聞言盡可傷

最知憐祖母句句刮人腸

老樹枝葉薄先秋風雨過人間不善事身外想無多理遣誠如幻悲來豈奈何
從前短髻髮為爾漸雙蟠

小女

恃汝今何恃言來淚滿襟死生雖分定襁褓累人心飢買鄰家乳寒勞祖母針
豈知泉路隔時撥蕙帷尋

龜峰精舍

去縣二十里路平時正春四山唯有石一寺更無塵融結疑天意經營憶古人
但知安樂處何必是金身

鳴蜩

雨餘雲漏日蟲思已喧喧時節口初夏聲音似故園為誰吟綠野相共送黃昏
便是秋來信霜髯更幾根

送春

送爾歸天去天應解禍淫物生誰得所我見獨傷心
里傷春心之句好景吟來

次韻闍判官除夜

徧芳樽醉不禁東風別無用百草已成林

密雲穿窻入孤燈向壁光老來人不覺夢斷酒猶香世事休思慮年華任短長
朽株難長育空此見春傷

寄黃晞

長憶黃夫子才高行亦淳世情輕近事見慣卽常人何力康時務將身役路塵
七閩山水國是處好安貧

迴明上人詩卷

學佛有餘力吟詩過一生情閑氣燄少句好琢磨成栢竹門庭古冰霜筆硯清
輸他飽食者終日自無營

送任大中

眞僞少分別吁嗟此世情西施作老婢南郭逞新聲命合生來困詩應沒後名
旅游何所得赤日又徒行

送何秘丞

吳人作蜀官萬里泝驚湍地俗雖云異民情想一般智明終戒察政惠不須寬
前史多循吏乘閑更熟看

鄉思

人言落日是天涯望極天涯不見家已恨碧山相阻隔碧山還被暮雲遮

人言落日是天涯望極天涯不見家已恨碧山相阻隔碧山還被暮雲遮

少年

新翻曲調恐人傳不許高聲唱玳筵金獸也嫌春態淺向風噴作綠楊烟

自勉

月欲東生日又西莫隨兒女醉明時黃泉一向埋愚鬼不與人間史筆知

戲題玉臺集

江右君臣筆力雄一言宮體便移風始知姬旦無才思祇把幽詩詠女功

雪中贈柳枝

暖氣來時柳眼新一場冰雪更愁人要知真宰無誠信取次東風未是春

柳枝答

春早寒餘豈足哀平生多難媿非材去年二月都城裏曾共花房帶雪來慶曆

二年二月三日京師大雪

讀長恨辭二首

玉輦迢迢別紫臺繫環衣畔忽興哀臨卽謾道蓬山好爭奈人間有馬嵬

蜀道如天夜雨淫亂鈴聲裏倍霑襟當時更有軍中死自是君王不動心

戚夫人

百子池頭一曲春君恩和淚落埃塵當時應恨秦皇帝不殺南山皓首人

有感

官家的的要寬征古時什一今更輕州縣酷嫌民漸富幾多率斂是無名
白刃劫君君勿言人生禍難俱由天君家歲計能多少未了官軍一飯錢
庭下縲囚何忿爭刀筆少年初醉醒黃金滿把未迴眼笑殺迂儒欲措刑
游寺醉歸却寄同坐

江村古寺偶間行一飲全疑酒有靈水底屈原應大笑我今獨醉衆人醒

索酒

不醉多愁醉多病幾迴愛酒又停杯死生若是有天命莫放愁來任病來

憶錢塘江

昔年乘醉舉歸帆隱隱前山日半銜好是滿江涵返照水仙齊著淡紅衫

謝傳神平土人

最陋徒煩妙筆傳呼兒看了獨凄然丹青不解隨人老相似都來得幾年

閏正月三日偶書二首

一步寒郊一慘眉望春春色苦來遲東君未必私桃李只恐梅花謝有時
無賴年年逐酒徒今年不飲興何如醉鄉若有人名籍但願春風點檢疎

論文二首

今人往往號能文意熟詞陳未足云若視江魚須鬪哭腹中曾有屈原墳
天寶年中事事新長安臺首門山人論涼去後無尋處論與句也一自管季

今人往往號能文意熟詞陳未足云若視江魚須慟哭腹中曾有屈原墳
天寶年中事事新長安還有口仙人騎鯨去後無尋處輸與勾芒自管春

漢宮

哀平外立國權分只爲當時乏嗣君試問葬新誰佐命最應飛燕是元勳

燕雀二首

燕子從來巧語聲主人相愛是常情黃頭老雀何能解飽食官倉過一生
繡戶珠簾見最頻暖來寒去但安身翟公門下時飛入全勝交情斗頓人

送春

宜春臺上送春歸淚滴金杯不自知懊惱黃鸝解言語飛來唯見落花枝

曉角

腸斷城頭畫角聲燈青月黑酒微醒濃香夢裏誰曾管只有離人夜夜聽

登越山

臘後梅花破碎香望中情地轉淒涼遊山只道尋高處高處何曾見故鄉

送古山人

喜聞吉事怕聞凶天下人心處處同乍出山來言語拙莫將刺字謁王公

送毗師西遊

望望王城十二門青山行盡入紅塵近來富貴皆天與到處應多問命人
送春寄呈祖袁州

去年春盡在宜春醉送東風淚滿巾今日春歸倍惆悵相逢不是去年人

酬陳屯田途中所寄

封豕長蛇戰嶺南何人肉食不懷慚只今惟有高眠好風弄松聲水濺菴

正月二十日俗號天穿日以煎餅置屋上謂之補天感而爲詩

媧皇沒後幾千年夏伏冬愆任自然只有人間閒婦女一枚煎餅補天穿

苦雨初霽

積陰爲患恐沈綿革去方驚造化權天放舊光還日月地將濃秀與山川泥途

漸少車聲活林薄初乾果味全寄語殘雲好知足莫依河漢更油然

野人

村落蒼茫半草茅路無車轍水無橋婚姻取足惟春繭鹽酪歸來待晚樵一樣

寬衣疑效古幾人華髮未經徭相逢不會寒溫語借問官家合是堯

書麻姑廟

流俗好仙方學道至人樂道自成仙飛昇若也由貪欲紫府還應用詐權塵裏

笙歌千古夢洞中星斗幾家天無心便是歸真日姪女河車總謾傳

客有語故丁秘監京師舊宅因而傷之

笙歌千古夢洞中星斗幾家天無心便是歸真日姪女河車總謾傳

客有話故丁秘監京師舊宅因而傷之

等閑榮謝已愁聞况話三公極寵身青史尚為今世事朱門不是舊時人文章
散入諸蕃口花藥留添上國春生死交情渾易見有誰過此為霑巾

五龍塘

世傳鱗物有蟠時分得寒泉住翠微天命雖教為潤澤神心終是索虔祈一圍
石岸利無迹幾族陰雲禁不飛風脚斗回波面黑向人渾似逞嚴威

寄小兒

兩世熒熒各一人予無兄弟才生此兒三歲矣生來且喜富精神欲教齟齬從師學祇恐文
章誤爾身但有犁鋤終得飽莫看紈綺便嫌貧不知別後啼多少苦問家僮說
未真

秋懷

褚冠斜頂對清秋病骨支撐懶上樓輔世功夫何日是少年滋味此生休山舍
紅樹隨時老天帶黃昏一例愁自笑酒腸空半在前村無處典鷄裘

書松陵唱和

天命相逢陸與皮當年才調兩權奇朝端未有輸忠處詩外應無用力時意芒
直摩軒昊頂言微都洩鬼神私近來此道中興也泉下英魂知不知

早起有懷

草草西風動葛衣呼僮前啓竹間扉山僧好睡鐘聲晏社戶多貧酒氣微豈是
客愁渾較可祇因書卷解忘歸盱江百里清無滓枉屬閒人坐釣磯

清明日作

遲遲日景坐成曛聞說清明在此晨花卉不宜愁眼看勾芒能爲幾人春銷磨
志氣多因老點檢交遊半作塵欲向醉鄉聊自適病來還厭舉杯頻

晚思

一檻東風小箔開亂山明暗水縈迴流年漸共春華去暴熱還隨霽色來天氣
濁多人欲睡地形卑甚物先霉因知楚客迷魂處不是江東不足哀

暮春始遊城西

病多無力逐紛華三月衡門未見花長恐後期成索寞果逢殘景獨咨嗟欄干
倚望山空在杯酒遲留日易斜謾說明年更春色不知園囿屬誰家

寄傅代言

交遊散盡客來稀門掩城隅晝漏遲春地更無嫌草處雨天還有詐晴時輕量
世事世不罪冷笑人言人豈知猶喜道途收拾早將閒對病最相宜

丙子冬至夜酒醒

盡道一陽初復時不期風雨更凄凄凌晨出去逢人飲沉醉歸來滿馬泥多恨
盡道一陽初復時不期風雨更凄凄凌晨出去逢人飲沉醉歸來滿馬泥多恨

盡道一陽初復時不期風雨更淒淒
凌晨出去逢人飲沉醉歸來滿馬泥
多恨恐成干斗氣欲言那得上天梯
韓文公月蝕詩有無梯可上天之句
燈青火冷睡半醒殘葉打窻
烏夜啼

南齋詠風

懊惱南窻一道風只應天配與貧窮
不歸羅綺飄颻處故人松篁冷淡中
久坐披襟塵榻穩半醒吹面月帷空
城邊菡萏知多少偷得清香是爾功

小雨

已是蛟龍未肯忙誰教蟬螻更相妨
來時槁葉疎疎響過後浮雲片片光
徑草微滋垂粉汗砌沙圓滴簇蜂房
嗟予不及高飛鳥先得天邊幾點涼

題淨居院

寺門幽獨傍江城江水清含地氣清
隔岸樓台人醉死遶塔松竹夏寒生
路經橋遠塵難過僧占閑多俗不爭
唯有行吟憔悴客這迴須去濯長纓

往山舍道中作

截竹成輿不用輪東行盡日穩宜身
前看疊嶂如無路每到平田始見人
下戶半曾差作後朽株多已祀爲神
生涯一撮誠何有且免庸兒共拜塵

秋晚悲懷

漸老多憂百事忙天寒日短更心傷
數分紅色上黃葉一瞬曙光成夕陽
春水別來應到海小松生命合禁霜
壺中若逐仙翁去待看年華幾許長

殘葉

一樹摧殘幾片存欄邊爲汝最傷神
休翻雨滴寒鳴夜曾抱花枝暖過春
與影有情唯日月遇紅無禮是泥塵
上陽宮女多詩思莫寄人間取次人

哭十姪

到宮六月一作日寄書迴未病封題死後開
一命至卑人盡得九泉何事獨相催

唯憂旅櫬還鄉遠况是親喪繼踵來
數世學文終若此可憐門戶轉隳頽

秋陰

一夜風聲曉更狂起來庭戶頓淒涼
不知紅日在何處時見黑雲微有光
天落水中兼鴈影露啼林罅帶楓香
愁人莫苦登高閣說著江山已斷腸

寄介夫

天恨吾儕各一方夕陽千度到西窗
因循流俗今皆是磊落如君信少雙
書未隔年難得報心從薄宦始應降
可憐漢水無拘係長與盱江會九江

書懷寄介夫

棄材幸免雜輿薪收拾緇衣出洛塵
漸老得閑纔是性謾言成謔且隨人能傳

身後須文字要識胸中只鬼神俗子不勞輕毀譽問天長乞醉鄉春

俞秀才山風亭小飲

炎炎千室熱如烘亭壓山頭獨有風雨意生獰雲彩黑秋容細碎樹枝紅半天斜日歸心動一面平川醉眼空却是夢魂無所得人間豈少翠微宮

閩中歲暮

休道南人暖過冬苦寒今與北方同霜嚴欲裂地到底日短不行天正中誰使智愚相伴老便將榮辱斷還空鄉愁莫更欺閑客薄酒從來亦有功白樂天有酒功贊

偶題饒秀才谿光亭

北出城來駐馬蹄君家別館幸臨谿雄虹見雨遏不斷潦水到秋痕漸低萬事熱心成浩歎一樽撩眼怕長迷俗人誰會儒生意是處醉吟還日西

早夏偶作

閒愁不覺過年光強半精神似醉鄉幾度雨來成惡熱有時雲斷見斜陽古人事業塵空滿故園林草自長賴得南華憐我病一篇齊物勝醫方

自解

人生何苦要多才百慮攢心摘不開夜月幾曾無夢處春風只管送愁來禿毫

強會悠悠事浮世無過滿滿盃看取秦坑烟焰裏是非同作一坏灰

不寐

四壁空空絕雨聲困來終是睡難成孤燈要與人相背寒漏苦教天不明累月
故園無信息幾般閑事惱心情別愁若解生華髮一夕應添一萬莖
韓偓集有自撫州往南城縣舟行見拂水薔薇之詩南城吾鄉也因題八句
韓偓當年起七閩舟行過此倍凝神江邊石上知誰處綠戰紅酣別是春往事
幾多書不記仙源依舊地無塵花光柳色今何限更有才人勝古人

送王都曹

圖

古木亭邊夜響晨餞壺重疊擁雙輪高文健筆科場手白髮青衫宦路人十月
霜風還劈面六街塵土會欺貧麻源碧澗神仙地早晚歸來伴隱淪

蓬屋

長簷數尺庇堂東疎漏從來只有蓬日影碎如秋樹下雨聲初似夜船中竹經
蠹了多垂地簷到乾時半捲空此處想非人所競衆言千萬莫相攻

塔基

堂前一級似塔墀無石無甃只舊基泥飭頃因年節近踢崩唯是客行時誰曾
羅襪雙來上多謝蒼苔久不離從此便成貧景致竹簾垂處敢相宜

宜春臺

謫官誰住小蓬萊
唯有宜春有古臺
千里待看毫末去
萬家攢作畫圖來
雲中羅綺香風落
月底笙歌醉夢回
莫怪江山苦相助
騷人沒後得真才

東湖

古郡城池已瞰江
重湖更在郡東方
水仙坐下魚鱗赤
龍女門前橘樹香
路絕塵埃非灑掃
地無風雨亦清涼
使君待客多娛樂
只有醒時覺異鄉

野意亭

福唐城郭掌中窺
旭日登臨到落暉
誰在畫簾沽酒處
幾多鳴櫓趁潮歸
晴來海色依稀辨
醉後鄉愁積漸微
山鳥不知紅粉好
纔聞歌板便驚飛

靈源洞

纔出塵來尙未知
漸攀藤竹漸臨危
伏流似是龍藏處
古樹應無秋到時
誰把石厓齊剗削
直教雲氣當簾帷
良工畫得猶宜秘
莫與凡夫肉眼窺

送黃承伯

君來別我向番陽
時節初春曉尚霜
茶褐園林新柳色
鹿胎天地落梅香
此行硯席多知己
是處樓臺可舉觴
只恐詔書非久下
槐花又在眼前黃

清話堂詩

至和元年秋九月與周伯達宿景德寺義明上人房予喜誦李涉詩云無限
心中不平事一宵清話又成空其意與今夕相似因目其處爲清話堂且題
八句

釋子相延暫解冠一宵清話到更闌漆盤香燼死蚯蚓紙瓦雨聲鳴彈丸往事
莫將閑口笑勞生誰在定中看明朝頰面還歸去依舊塗泥濺馬鞍

次韻酬屯田陳丈見寄

老年纔到病還催老病成叢撥不開腹冷有時如咽雪耳虛終日獨聞雷半生
辛苦歸三徑萬恨銷磨向一栢賴得竹窗無事處清風頻共故人來

浙江

止齋詩鈔

陳傅良字君舉居溫州瑞安縣之帆遊鄉學於永嘉薛氏得伊洛之旨又從南軒東萊聞爲學大要其名益高爲太學錄累遷至嘉王府贊讀龍樓閣間寢不時獨切諫每以天性感悟孝宗父子後知上意弗回遂乞歸寧宗初除中書與朱子同朝疏留朱子爲韓侂胄所忌詆學術不正遂罷去杜門居一室曰止齋嘉泰二年復提舉江州起知泉州力辭授寶謨閣待制尋卒於家初從薛氏自井田王制司馬法八陣圖之屬該通委曲皆可施之實用復研精經史貫穿百氏以斯文爲己任故其詩格亦蒼勁得少陵一體云

讀范文正公神道碑有感佚事

武侯不可致元德造其廬公我衰絰中乃上時政書維時君臣定事與草昧殊出處千載同豈必名迹如行伍拔大將寒飢得名儒推轂天下士百年用其餘生平慕河汾未許王魏俱慙勤八司馬意獨何區區自古朋黨論消復莽無期誰令羣疑亡韓富及有爲惜哉公不見功名止西陲

送宋國博叅議江東分韻得夜字前年上幸學一時同舍今去略盡爲之

悵然

南門供帳江上亭北門觴酒湖邊榭兩年出餞略可數往往行人半同舍憶昔

翠華臨壁海儒先一日爭聲價蘇君舌掉巫峽水楊君氣奪幽并夜黃君石矻不可轉夫子居然古彛瑩艾軒風流天下少獨奏咸韶無護夏黃梁未熟事如許白髮不生心亦怕古來賢俊多坎軻道與世違胡足詫武皇好少臣己老孟子尊王君尙霸嗟乎其子幸遭時諸公滾滾皆流亞德尊不過五品薄歲晚曾無一餘暇君恩豈必問湖海家事姑惟問桑稼此行端可振頽俗令我短轅今欲駕

遊鼓山

鼓山聞天下一見名不空自從周職方閩在王會中登山亦幾人興寄誰所逢騎君常惕日遷客多悲風劍川發甌西萬阻與海通忽焉得平壤北山蠹其東我行未及巔已見國勢雄三韓到吳會不可道里窮俯瞰南來帆云自朝宗曩時諸降王各撫千里封相招神銜圖旅獻東都宮東都今何如口馬鳴蒿蓬一春長雨霧明日歸樊籠恣探泉石幽篝燈導歸筇

和林懿仲喜雪韻

常暘厥咎何君相疚朝夕愧莫慰羣黎凄其望三白是心與天通昨夜平地尺箕笠在東阡纒耒在西陌忍待明年飽欣及吾事隙海宇正無塵草木亦煥赫遙知紫宸朝千官手加額溫綸粲龍光賀贖交馬迹銜枚懸瓠城仗節居延澤

獨擁藍關馬共飭漳沲麥更願吾君相對此念忠赤當令挾纊溫恩意到疆場

獨擁藍關馬共飭滹沱麥更願吾君相對此念忠赤當令挾纊溫恩意到疆場
有士如有年要豈旦日積袁安自甘寢掃軌無過客

再和前韻

冬夜苦難曉短景復易夕安得戶牖光不待東方白恍如游化城瓊臺若干尺
英華發林藪餘彩散阡陌平鋪浩無垠異入微有隙忍寒貪縱觀未願朝曦赫
柳綿著歌茵梅片墮粧額皚然羣汗中有意欲比迹自識玉皇家癯仙陋山澤
新來學爲農遭歲屢無麥穉子色恒饑老婢脚盡赤一飮今有待喜更問瓜場
歸來看牀頭瓶粟幸餘積且以炊春醪號召已散客

除夜用前韻

又添犬馬齒常恐牛羊夕牙無數株牢髻已大半白六朝貴人家珊珊高數尺
復有陵邑豪沃壤動連陌居然燕巢幙忽矣駒過隙伊傅亦中壽至今名赫赫
蒼苔臥風雨曾乏斷碑額中原五十載口騎亂禹跡誰當懶折腰去學陶彭澤
憂端壓不下中夜歌秀麥昭代豈無人腰黃眼前赤鴻儒籌禁省壯士守邊場
罷歌且杯酒澆此懷抱積柴門剝剝響已有賀年客

再用喜雪除夕二韻寄宗簡

百年彈指頃羣動不遑夕變彼惰游者長夜浮大白豪俠旁無人臥我樓百尺

衲子縛禪靜不敢踐桑陌武夫髀肉滿睥睨候邊隙道家求不死眞火養陰赫
躁人干速化自點雷門額書生苦穿鑿奇字窮鳥迹何如吾老農一雨犁春澤
相忘與雞豚所辨纔菽麥不聞有孔子安識由與赤紛紛舉世士肝膽自疆場
老翁捧腹笑空洞無一積有來問時事請以臆對客

送楊似之提舉湖南

昨日有客去分符今朝有客來攬轡蕨茅掇盡筍可刷送客焉知老將至儒雅
風流能有幾南宮先生無乃是十年不復夢蓬山萬里何爲隔湘水葉公巋然
地官貳顏公領袖天下士星聯郎署尤與何次第諸公亦連茹一時臺省舊名
德十見班行已三四可令僕馬病崔嵬獨抱蘭蓀吊憔悴漁樵混迹山窮處故
故肯臨人不記酒半停杯問鬢髮夜闌秉燭徵文字多時渴見痛折節萬事要
看方得意先生行矣扈甘泉請自此心扶大議

薛士昭侍丞起衡陽守之翌日而似之吏部至初似之與葉侍

郎叔羽顏祭酒幾聖尙書郎尤延之何一之同在館學今皆還朝故併及之

哭呂伯恭郎中舟行寄諸友

浙

去年上溪船落日建安旄今年上溪船濡露金華草當代能幾人胡不白髮早
念昔會合時心事得傾倒倚廬魚鼓夜聯轡雞人曉遐搜接混茫細剖入幽眇
挹注隘溟渤扶攜薄穹昊斯文何契闊之子復凋槁百年在無窮寥廓一過鳥

家人徵舊聞學者拾餘藁區區存萬一散逸誰可保君看魯論上彭壽顏回天
于今懸日月豈必言語好儻無後來者泯沒秋毫小南浮吳蜀會北顧關河杳
懷哉各努力人物古來少

和張孟阜尋梅韻

平生拙狀物出語輒自哈久欲頌梅花恒恐累紙寫不該羨子年少氣豪敏詩
筒往往歲一來語不驚人意不止筆力待盡千松煤我以病驥追霜隼著鞭不
上嗔人催置詩太息梅困我恨不縱斧尋條枚嗟乎孤山無人老坡死水邊竹
外誰低徊我嘗欲擬禁字體不道雪月冰瓊瑰退藏物後獨笑傲奄有歲晚多
驚猜紛紛自謂好顏色萬彙秃立皆堪哀模將此意入詩句十年未就梅空開
君詩却怪梅不早令我內熱紅生腮強隨隨嶮韻終不滿今年又恐坐看落片飛
莓苔

送劉茂實宰奉新

遠別欲無寐細論誰有酒今當作劇縣君意亦樂不江湖吏道僻歲月民勞久
救之敝精神自愛終袖手要中名甚美用意物所咎君觀蘭桂林餘茂及樵爨
移根託客土顏色非故有贈言幾滿車一字堪皓首於焉但裁擇對越二三友
諸賢在當路公論在衆口

送謝希孟歸黃巖四首

紛紛竹帛傳浩浩金石刻淪亡已無限存亦誰愛惜如何伏羲氏文字二三畫
姬孔豈不聖用以演周易

法令如牛毛斯鞅信手成簿書積丘山趙張眼愈明萬人立下風國勢尊且榮
未省三代前誰獨有此名

圭璧夔繅藉山龍飾衣裳不聞燧古初而興自虞唐毀車崇騎射隸作篆籀藏
至今人便之秦亦忽以亡

累觴以爲歡班荆以爲儀交際貴如此勿使至意虧頗常怪小雅鹿鳴至魚麗
賓主禮百拜六經似支離

寄題陳同甫抱膝亭

稻粱不難謀軒冕亦易得胡爲抱膝翁惻惻復惻惻秋風墮碧梧鳳鳥去無迹
愁吟草際蛩兒女淚盈臆忽然一長嘯孤響起空寂令人識雅頌一唱三歎息
室廬在路傍耕鑿在民籍行人聽笑語稚子共眠食讀書果何罪鬚髮又半白
此意太勞勞此身長抑抑抱膝且不可出門更何適但勿問門外蓬蒿若干尺

送鮑清卿教授莆中

閩中豈不好莆中况多儒其中有丹荔其水有子魚艾軒諸老生典則故所餘

堂室退傳門海內欲曳尾福宦游得此樂饒者酒滿車我亦勸君酒我意獨未舒

堂堂退傅門海內欲曳裾宦游得此樂餞者酒滿車我亦勸君酒我意獨未舒
嘗聞入林獵不可背水漁背水漁尚可背時更崎嶇方今朝廷尊紳笏日走趨
官多豈勝記勢遠復易疎媒身衆所同藉口誰不如奈何但溫飽去向天一隅
平生拙自謀蓬巷歲月除更事亦既熟畫此未必愚豈有服蒞蘭佩之以瓊琚
令人愛不見搔首空踟躕

送謝倅景英赴闕

言詩必南雅自鄙吾無譏嗟余生已晚觀人似觀詩人情日變化往事十九非
相從飾邊幅欲語懷銜羈久不見官寺下與家人夷渡江六十年得此心目疑
早從諸公遊晚佐一郡治居嘗陳誼高動與作吏違大白浮朋簪單車欵民扉
多文雖素履用拙眞良規二年意綢繆一別事渺瀰有酒公不飲贈言我何裨
穆穆清朝班僉曰尙德宜何妨着此翁衣冠皓鬚眉

懷同舍石天民編脩

山陰不得見見期在東陽東陽忽歲華欲往又阻長貽書輒無報有便復寄將
以君懶于書我豈望得當永懷十年別動止曾莫詳君貌今何如孰與我老蒼
就使白髮同脚力誰弱強日飭米多少飲酒可幾觴尙能甘寢耶比之昔對床
嫂氏亦晚景吾婦伯姊行爲君過客頻膏沐當不常有兒若干人已未勝冠裳

但要能鷹門勿問鄙與臧一紙細說似慰此遙相望末乃及田舍何有還何亡
丞郡祿已厚豈不可小康憶昔夜夢君託交少年場竦身而掀髯眸子炯炯光
依然論時事悲壯淚以滂我方閉門嬉謁至卽暫忙婆娑松竹下細數秋葉黃
舊志益凋落羣書半遺忘請君勿他及却使我意傷

夷門歌送修德還闕

萬古江入海吳蜀有不通不通誰使然人自爲異同昔在李孟錢士各懷土封
靜言彼何尤亦各狗所忠恭惟宋受命三性皆朝宗斯文已百年名世纔數公
眉山與金陵奈何不相容大雅如關洛亦復互詆攻朋分文字間禍起師友中
四郊忽戎馬塵滿夷門宮往事已覆轍後事如飄蓬一飭忘苦飢一褊忘苦冬
身謀每不長王事靡有終有客獨惻惻萬里興深衷相過話離合歷歷繇熙豐
我久世慮薄念之涕無從貧賤將安歸功名在其逢有能用斯人可使百阻空
西人不爲西東人不爲東

述懷

浙

有客盈門飭不足有書千卷兒懶讀王公勞問煬爭竈樵牧相忘盜騎屋古來
堪笑如我少生無一事能恰好獨有居閑可引年我又不然華髮蚤

送王南強赴紹興簽幕四首

詞章行天下嘉賴二百年甲科至公卿誰敢謂不然有人妄媒孽一世所棄捐
我亦欲護短諱不言幽燕汗簡在吾後覆車在吾前
人人尊孔孟家家誦詩書未省有宇宙孰與今多儒儒者道如砥豈其自崎嶇
申以黃老廢賈以絳灌疎漢家嘗紛紛政爾門戶殊
歷官如歷階越等多所傷奈何坳堂水持縷萬丈長誰無斯世方乃此抽手旁
永夜淚不禁仲尼故皇皇又聞雖小魯乘田問牛羊
聞之浙河東見之湘水南未歸却相送既喜復不堪行矣乞自便帥幕或可參
君方乘日長勉爲停朝驂我池有螃蟹我園有黃柑

題明皇醉歸圖

騎者兩人扶不正夾道誰知爲萬乘一人前馳一顧後懷欲並驅無號令狩人
亦忘記鷹犬仰視只愁天欲暝有司刺候上起居杳莫得詳宮鑰靜嗚呼開元
自英主前鑒竟遺盈幅紙君不見漢宮圖妲己未必當年甚如是

送范憲東叔帥潼川四首

離逾十年合復十月離往日苦無及來日忽未知江源與海通吳會與蜀違
通固天道常違亦物理宜勿作兒女感是中有精微

相從意氣豪相知鬢毛斑細說竟昨非淺斟始令歡每懷吾黨多未救此世難

一則琢冰雪再則紉芝蘭騷人絕芳潔孰與風人寬
有書但遮眼有位亦養痾養痾猶近名遮眼已患多聊復歲晏爾奈此人遠何
聲光正橫空議論如懸河宜君見別輕款曲理則那
逢人九頓首遇事三折肱雖知少爲狂正復老可憎吾今有儲粟吾昔有短檠
魯論訓何如周易讀未曾言歸又言歸兒女喚不應

聞葉正則閱藏經次其送客韻以問之

順水去吳會逆水來夔門萬古逆順舟以斗占且昏曩余好百家信不及魯論
初亦半喜愕久之乍亡存白髮一無成頗識委與源風停波自平却視消長痕
六經夫如何夫子手所翻恒言但桑稼怪志無鵬鷗規圓而矩方往往萬巧攢
諸儒各有得長短賢若干玉帛相會盟兵車相并吞一語苟暗合羣生皆晏溫
經成今幾年嘗試以是觀此道未軻死此書未秦燔猶之斗經天於以生蓋渾
西方亦人豪國自爲乾坤書來入中州坐使學者奔君君豈捨從之或但遊其藩
吾聞欲乘槎鑿空訪河根孰與瞻斗車把舵行江湍

憶筇杖

岷峨山下筇竹杖危者使安衰可壯秦皇漢武窮兵不可得我獨得之今丞相
前年有旨還故園其冬急召朝日邊半歲驅馳數千里賴有此杖常扶顛倉皇

又別脩門去私室無人謹呵護夜半雷霆下取將兒叫妻啼留不住我聞丞相
下峽時一物無有杖自隨屬當晏朝立仗久憐我弱脛疲拗螭如今步履隨衰
草十步趨超九步倒假如杖在欲用之山精海怪震怒亦不保君不見杜陵桃
竹歌常恐失之君山湖上之風波梓潼使君之贈尙爾耳况自丞相還何如

水仙花

江梅丈人行歲寒固天姿蠟梅微着色標致亦背時胡然此柔嘉支本僅自持
迺以平地尺氣與松篁夷粹然金玉相承以翠羽儀獨立萬槁中冰膠雪垂垂
水仙誰強名相宜未相知刻畫近脂粉而况山谷詩吾聞抱太和未易形似窺
當其自英華造物且霽威平生恨剛褊未老齒髮衰掇花實膽瓶吾今得吾師

止齋曲廊初成

但酒勝如水但花勝如草小廊曲通幽竹椽亦良好止齋十數間足以便衰老
簷低遠風露地窄易洒掃淺溪浮薄觴短屏糊舊藁著書僅立易過客多韋縠
於中榜退思誰其諒深抱吾思亦已晚吾退盍更早懷哉彭澤令仰止商山皓
維淵有潛龍維岳有藏寶煌煌暮春堂三字落穹昊昭回際南極鎮撫及東島
胡然迺在斯夙夜懼不保鬼神無世情呵護必有道

次沈儉夫求花木韻

我意何不樂我顏復何怏止齋有新畚耕犢角已繭止齋有溪水釣席隨所便
兩山夾精舍佳處迫廬峴朋來盡名流燕坐皆勝踐頽然止齋翁心故不可轉
厭書或窺園乘興時陟巘日月之蔽虧木陰自幽顯雨露之密疎草色自深淺
翁乎一觴詠初不着姝變易老探醇駁風騷較寬褊眠食雖甚佳病患盍加勉
謗篋况所招訟鋸那能辨于焉更悟入豈但苟排遣寄言子沈子所欲果何件
葭豕來春田冥鴻脫秋籬谷蘭猶見紉月桂不可攀慕遠失之近求多得常鮮
請以壯縣才從茲益懷卷深居勿近市隘巷莫容輦有花門擁篲無花地生蘚
嘗試玩喧寂何者是眞舛舊學枉初心新功費重研何如過止齋我亦精文選

送鄭少卿景望知建寧

屏廢誠愚分牢愁更索居若逢知己問猶解課兒書地僻門長閉年飢菜自鉏
相望無一字不是古情疎

庚子除夜有懷

老益自酌共誰歌嘆息其如此夜何已覺二毛嗔婦問可堪一飲患兒多關河
滿眼風塵在天地藏身歲月過事業文章吾所畏東陽人亦臥巖阿

送德遠弟赴省

科名雖細事文字要新功方拙存家學豐腴與衆同江湖多我友臺省半諸公

爲道貧非病連簷有芥菘

聞沈元誠歸自臨漳喜而奉寄

荔圃班班熟蠓房
個個肥我雖緣此誤公亦爲何歸
吏事生衣垢家山減帶圍
不無華袞字卿月更光輝

和張孟阜歲旦韻

白髮朝看鏡青燈夜數更
文章輸善宦名字誤浮生
廢學兒鼾睡安貧婦饁耕
從今定逢吉吾已卜先庚

天台王子木解官長樂見訪

夜深擘荔眞愁絕
春淺傳柑更惘然
世事愛來欺兩鬢
人生堪得別多年
琢冰積雪江湖阻
樹羽崇牙日月懸
此理蒼茫君勿問
明朝且莫刺歸船

月夜書懷二首

送客門初掩收書室更虛
新篁高過瓦涼月下臨
除婦病纔扶杖兒饒或饋魚
今朝吾已過莫問夜何如
道德吾何敢功名代有人
倉黃恒畏咎班白總憂貧
細字書全廢深杯酒勿親
靜言空自愛萬古亦泯泯

題仙巖梅雨潭

袞袞羣山俱入海，堂堂背水若重圍。怒號懸瀑從天下，傑立蒼崖夾道陳。晉宋至今堪屈指，東南如此豈無人。結廬作對吾何敢，聊向樵漁寄此身。

游金嶽趙園

脈脈循簷水，林林夾岸山。令兒從竹下，領客入雲間。稠木容人過，懸崖着手攀。從今名字出不到，徑苔班。

用前韻招蕃叟弟

細看物理愁如海，遙想朋從眼欲花。逆水魚兒衝斷岸，貪泥燕子墮危沙。百年喬木參天上一，昔平蕪着處佳。行樂不妨隨邂逅，我無官守似蟻蛙。蛙通作龜落花風雨奈愁何，愁亦不應緣落花。尙可流觴追曲水，底須占鵬似長沙。孟夏事無人晤語鳥烏樂，爲我食貧糞筍佳。休說關河無限恨，腹非空怒道旁蛙。

乙己歲首寄彭子復徐子直

又過一年空草草，尋思萬事太勞勞。歲煩士友愁薪米，日見兒童嘆髻毛。亂卉各隨分寸長，新禽已變兩三號。及時君亦圖良集，莫待春深水一篙。

和丁少詹韻

盡日支頤聽雨聲，閑中惟得自知明。朋來何敢煩公等，老去方慚負此名。待欲短擎看少作，敢將尺牘論交情。區區却望從容意，要莫令人一座傾。

明月清珠忽墮前，坐令衰颯意飄然。無端太史頭搶地，安得楊雄賦上天。前輩

益日支頤聽雨聲閑中惟得自知明朋來何敢煩公等老去方懶負此名待欲短擎看少作敢將尺牘論交情區區却望從容意要莫令人一座傾

明月隋珠忽墮前坐令衰颯意飄然無端太史頭搶地安得楊雄賦上天前輩門墻餘幾在他時竹帛竟誰傳落花流水君愁不南渡于今六十年

和沈守持要觀潮閣留題

平生欲賦觀潮閣立盡斜陽倦復還一日江山蒙筆力百年名字滿人寰郡從晉宋風流後詩到蘇黃伯仲間向去摩挲看石刻誰知功在十年閑 公閑居十年

奉陪王德脩登觀海閣兼呈邑宰劉伯協

觀潮閣在東溟上有客來登自華陽不道雪山通老柏却看朝日上扶桑勝游氣合南三郡 荆陽益也劉江西人妙畫家傳晋二王後會不知誰與繼爾江吾海永相望

桂陽勸農

雨縟風耕病汝多誰將一一手摩挲幸因奉令來循壟恨不分勞去荷蓑涼德未知年熟不微官其奈月椿何殷勤父老曾無補待放腰鎌與醉歌

題范秀才萬卷堂

雅尚時相背幽棲我數過兒應看客慣田孰與書多自析唐邠縣誰聯漢甲科儒門今有此天意定如何

楊伯子以其尊人誠齋南海集為贈以詩奉酬

得與門墻最不遲白頭方誦嶺南詩文從嘉祐今三變人在廬陵此一時細數
儒先能幾見獨憐歲晚欲何之瀟湘直下長江去得望蓬萊却更疑

潭帥潘德鄜生辰

落南添得黑髭歸歸與相忘草木知嶽麓沈沈秋柝靜湘波穆穆夜帆遲人間
公論今何在柱下家聲此不疑

德鄜乃子賤
舍人之姪

但欲公年如衛武爲留淇澳變風

詩

寄陳同甫

古來材大難爲用納納乾坤着幾人但把雞豚燕同社莫將鵝鴨惱比隣世非
文字將安托身與兒孫竟孰親一語解紛吾豈敢祇應行道亦酸辛

送辛卿幼安帥閩

長才自昔恨平時三人脩門兩鬢絲竈下可能長夜飲花間却學晚唐詞潸然
北顧關河水簡在西清日月遲乘鴈雙鳧滄海上與君從此恐差池

送盧郎中國華赴閩憲

相望千里馬牛風聯事湖湘各已翁造次便呼兒女見綢繆畧與弟兄同百年
又是梅花發萬事何如荔子紅欲附使輶嗟不及却憐身在俊躔中

送范大著文叔知彭州

中書世祿今無幾唐鑑家聲世不多安得有人賢若此忽聞去國意如何同朝最是頭先白知己還愁語太苛盡欲讀書三萬卷蓬萊未必似岷峨

同遊張園酒中各嘆明年未知誰與此會余最衰病宜去因作詩識之春過新烟能有幾愁生飛絮轉難禁可憐衰白隨年少愛看殘紅到夜深一輩衣冠方事事故園松竹已陰陰明年此會知誰共雁蕩山前寄好音

送曾繼先赴山陰路鈐

鬚髯白盡猶強節髀肉添多未跨鞍不向口沙親矢石却來橋塚護衣冠歸舟自此長相背薦墨于今尙未乾只恐燕然他日事獨無名字可同刊

泊釣臺灘下

今歲僅餘今夜月此舟三泊此江沂遭逢明主還遺恨慚愧先生獨見幾泗水列侯多不免湘山四皓竟安歸漢家故舊嘗枚數孰與東南一釣磯

除夕宿處州天寧寺

人言老去不如初我愛初心老轉無懶向門前題鬱壘喜從人後飲屠蘇杯盤甚簡眠須早禮數多寬拜要扶况復齣齣僧紙帳鷄人不聽禁庭呼

再寄蔣仲可用前韻

幸無骨相可封侯歸理先人舊釣遊山下剩栽諸本竹水邊須着數間樓羣書

可讀自隨喜一客不來誰與愁時把釣絲消永日魚兒亦得兩三頭

重陽日寄瑞安劉宰劉宰以是日晏新第人併見招不及赴

落帽沾衣總失眞追隨萸菊亦勞神酒無肴核依然好家有溪山豈是貧沈澀
從空來夜氣青冥隨處際秋旻不知此是登高否爲問慈恩塔上人

和林宗易菊花韻

一歲所餘秋有幾重陽偏與老相催每憐白髮能長健雖愛黃花亦懶栽好景
遊從須好友新詩風味似新醅人生適意無過此恣聽東籬早晏開

春日和林宗易韻

白與紅兼盡落梅小園獨步日千迴浮空曉色臨無際排闥春光撥不開學語
新禽更後囀鋪茸細草雨邊來却憐追逐今無力放下簾鉤就麝煤

和徐叔子用林宗易韻見示

相過風雨獨何歟杯酒論文已不如方信深交相戀膠却因衰退更躊躇吟生
池草書成束飲落簷花醉墮車明日待隨公等去我頭應始自今梳

游雲頂院和徐叔子韻

老大生憎兒女態更無春怨與秋悲畧將盃酌隨宜具剩有溪山取次嬉愛客
不妨兼汎汎論文何苦太奇奇况曾窺得尊生術通昔蒲團日一炊

村居二首

業已將身落耦耕時于觀物悟浮生擇栖未定鳥離立避礙已通魚並行野老
窺巢占太歲牧兒敲角報殘更絕勝倚市看郵置客至還無菜甲羹
野衣農圃雜華髮弟兄同佚老便居僻貪閑喜命窮習成杯酌少脫落語言工
危坐看流景新萌又落紅

沈仲一送菊自言封殖之勞欲得詩爲報爲賦三絕

東籬何在菊年年菊視陶詩竟孰賢未必緣詩花更好花將詩與萬人傳

霜螿風味小槽春新樣宮衣試麴塵見周禮麴衣注一段秋光誰領此芙蓉凡子桂陳

人

愁乾手自搭連筒苦雨丁丁找小蓬乞得花開急催客明朝恐已着霜紅

立春

千官勒馬謝幡勝萬國鞭牛占雨晴誰據槁梧相近午頰車徐轉鼻無聲

和張端士初夏

屈原賈誼陶淵明文辭皆喜道孟夏而悲樂不同雖所遭之時異要亦懷抱
使然耳端士寄夏日一首若無聊然因和其韻頌初夏之美以解之

緣陰四合水迷津春去雖愁却可人無數飛螢窺案帙有時乳燕落梁塵滿塘

荷蔭將還舊試火包香又斬新短夜得眠常不足僧鐘遮莫報昏晨

止齋卽事二首

恒已耐岑寂老應忘隱憂齊年雙白髮盡日一蒼頭竹閉緘門鑰蒲團數漏籌
未知庭廡下還有雀羅不

教子時開卷逢人強整襟再貧看晚節多病得初心地僻芡蓮好山低竹樹深
寄聲同燕社明月又秋砧

己未上己清明

霖霖故作落花天佳節重重倍悵然雖有庭除臨曲水更無尊俎試新烟醪醑
雅欲延春賞杜宇還能破晝眠賴得二昆同一客蕨芽蒲笋短檠邊

和林宗易上己韻

鑿鑿曙鼓五更初枚數何門可曳裾孰與課兒翻故紙幾曾緣客掃精廬常飢
未免時中酒多病安能強著書自笑無才供視草徒勞身後問相如

答朱翔雲見別之作

總角相看五十年行藏殊轍各蹒然豈無子美書成束欲送相如賦上天俗眼
不寬多小謹交情何限復長篇垂壺偶自兵廚至聊助征帆一醉眠

脫移舟塘次值風而回莘叟兄有詩次韻

經春屏跡與誰同苦雨衣箒亦自烘方此欲爲官况事依然不值世情風蒙蒙

經春屏跡與誰同，苦雨衣篝亦自烘。方此欲爲官況事，依然不值世情風。蒙茸水國蒲荷蕩，馥郁田家橘柚叢。最是一年行樂處，翻成咄咄坐書空。

廷植姪得男朱文昭寄詩於湯餅集卽席和韻

喜訢徐卿得二雛，吾家波及亦君餘。青衫手板宜從此，斷簡家藏莫付渠。但欲健如黃犢走，不妨錯寫弄鸞書。更看湯餅頻頻供，笑索梅花到歲除。

挽尤延之尙書

自爲師說竟誰宗，每事持平屬此翁。有志政須名節是，斯文非獨語言工。要令舉世人材出，合在前朝行輩中。安得長年留把柁，後來各與一帆風。宿留江湖長子孫，行藏節節耐人看。及爲侍從身垂老，欲試平生事轉難。書就僅題前太史，功成方記舊甘盤。令人長恨經綸意，歷事三朝見一斑。向來諸老獨巋然，羸不勝衣萬事便。燈下細書批勅字，雪邊先着趁朝鞭。豈應無故令身健，却止功名與世傳。遺奏定留封禪藁，憑誰吹送九重天。壯歲從遊兩鬢霜，重來函丈各堪傷。那知卒業今無及，極悔論心昨未嘗。相約歸期須次第，獨存病骨更淒涼。他年賴有門生記，託在碑陰永不忘。


挽東陽郭德誼

簪紱何能貴，聲名幸自脩。凡今爲我友，幾處與君遊。翰墨千年託，松梧一夜秋。

令人懷昔日
爛爛夢丹丘

悼楊林甫

袖手旁觀一世餘
元非親物亦非疎
酒邊每事如人意
燈下通宵讀我書
學到莊騷纔止此
生逢周漢定何如
西州相識無遺恨
獨恨無從摻子祛



浙江圖書



版權
所有

分發行所

天津東馬路
漢口黃陂街
南京奇望街
蘇州都亭橋

有正書局

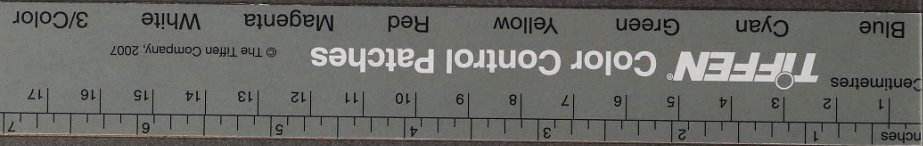
發行所

上海望平街
有正書局

汪書館

盱江集鈔止齋詩鈔合本

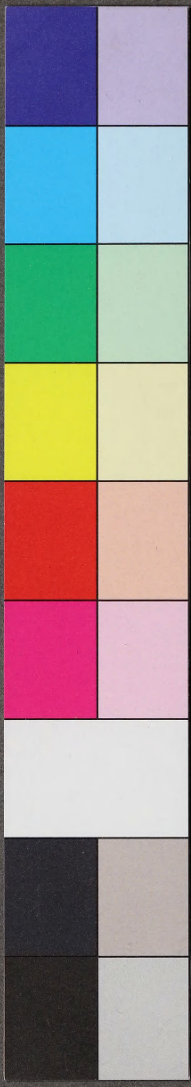
(定價大洋一角五分)



盱江集鈔止齋詩鈔合本

浙圖書館

9828



新 小 說 下

遺 燧 黑 燈 印 硃 紅 影 愛 銀 萬 妬 美 情 情 雷 無
 蛇 中 燈 雪 石 鴉 之 河 山 里 之 海 海 感 名
 奇 燈 修 案 案 片 園 鏡 花 鶯 力 妝 人 魔 鉛 之
 談 上 叢 譯 案 鏡 上 上 上 上 上 上 上 上
 上 上 上 中 中 中 中 中 中 下 下 下 下 下
 下 下 下 下 下 下 下 下 下 下 下 下 下 下

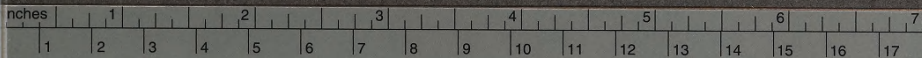
十 十 十 十 十
 六 五 四 三 二

一 三 五 四 八 二 四 一 一 八 八 一 一 三 一 一 二 三 二 三 二 二 三 三 三
 元 元 角 角 角 角 角 角 角 角 角 角 角 角 角 角 角 角 角 角
 二 五 五 五 五 五 五 五 五 五 五 五 五 五 五 五 五 五
 角 角 角 角 角 角 角 角 角 角 角 角 角 角 角 角 角 角 角

三 海 賣 香 小 鬼 黃 孤 新 大 新 海 飛 懸 黃 冷 臨 鴻 小 劍 蘇 俠
 疑 門 解 粉 冠 里 室 鐵 兒 紀 除 法 屋 外 崖 金 眼 旅 公 膽 格 英
 獄 案 妃 獄 春 紅 城 案 石 元 夕 螺 記 天 馬 界 一 下 子 翠 蘭 叢
 生 錄 上 下 上 下 上 下 上 下 上 下 上 下 上 下 立 記 下
 浙 江 圖 書 館 二 一

三 二 一 一 一 一 四 三 五 二 五 三 三 四 四 四 五 五 五 七 四 六 六 三 四 六
 角
 五
 角

行 發 局 書 正 有 海 上



Centimetres **TIFFEN** Color Control Patches

© The Tiffen Company, 2007

Blue Cyan Green Yellow Red Magenta White 3/Color