

地 63053

41

昌都縣圖誌

——康藏資料——

〈 内部参考 〉

民族文化宮圖書館複制

一九六二年四月

说 明

本书系根据重庆市图书馆所藏刘赞廷手稿和四川省民族事务委员会替我馆在刘赞廷家中搜集到的一些资料草稿复制的。

刘赞廷：河北人，清末在川滇边务大臣兼驻芒大臣赵尔丰下任职。民国初年任川边军分统，后又任伪蒙疆委员会调查室主任等职务。此稿据他自己说是：“历边十四年，从事研究边务”时辑录而成。（见“边务刍言”）

依“边务刍言”（刘赞廷著）记载，此稿包括：“（甲）边务记录八十卷——（乙）像片三千余张——（丙）地图五十余张——。现存的稿件除照片已失散不少外其他稿件和原记载大体相符。内容计有“西康边省记略”“西芒历史择要”赵尔丰奏议公牒，以及原康芒地区地方志等。对原康芒地区的山川形势，地域沿革，政治经济，风土人情，历代遗迹，喇嘛寺院以及所谓“改土归流”的经过，都有所记载，对原康芒的史地研究，有一定的参考价值。

原稿颇为杂乱，附件照片很多有上下文连接不上的地方和错别字句，对此我们均未作任何补充和修改，仅对无法辨认的字，根据上下文的意思代为填入，地图多系草图，我们选印了

其中比较完善的附于书后。照片尚存三百余张，多系名胜古迹，风景人物，关隘佛寺，土人习俗等，均无说明，故未复制。

民族文化宫图书馆

1960年12月

宗

昌都县目录

沿革	方位	治所	乡镇	粮赋
山川	道路	肉隘	气候	地质
花果	森林	鸟歌	茶材	矿产
墾殖	教育	寺院	商情	风俗
遗迹				

昌都一名察木多即古之喀木国也当隋唐之交被藏王松赞冈布叉之副归吐伯特元世祖获发思巴王藏以此地改为僧制迨江巴林寺在明之世已封为大善法王康熙五十八年平定西藏勅封帕克巴拉为正呼图克图坐镇江巴林寺副呼图克图名甲喇克驻劄八宿三副呼图克图驻劄边疆地方广袤东北与德格界东界乍了南与野番连界面至丹达山与拉里界西北与类伍齐界管理大小寺院五十座喇嘛四千五百名百姓七千六百余户六年一贡番马二匹黄羊二支酥酥二百四十觔豹皮二张火狐皮二张嗣后经四川头人督鄂辉折价共银一百八十六两交打箭炉直隸转呈藩库其地方设倉堵巴五人分治管理百姓设大头目五人一人管理柴草一人管理糶粳一人管理酥油一人管理烏拉一人管理杂务名曰札仓公所其寺设鼓棒一人管理法律翁尊一人管理經典匠仔一人管理财务乾隆十三年於此设游团一員千把外委各一員率兵鎮守队为控制复设粮务

一員轉輸糧餉名曰滾台至宣統元年邊務大臣厄爾丰遊藏經此見地方危妥奏請劃歸邊務管轄遂設理事官宣統三年而康廷省即將呼圖克圖所轄之地改為昌都府恩達寨改為恩達寨至民國元年廢府為縣以至於今

附黃帝流考此書為宜賓黃頴青先生所著一名西藏民族是黃帝子孫之後裔說黃壯年遊藏於民國二年任西康宣慰使前後十年考查黃帝故都一在岡底斯山一在昌都黃帝沿崑崙入主中夏所經地理山川故宮痕跡俱有考証誠為文獻中之勝舉茲將原注之引文擇要纂集一別康藏民族之由未共同參考英文畧曰昔遊藏西溯崑崙南越岡底斯山而登帕米爾高原俯仰天地之形勢群山四陲如輔車之相依若然之氣如虹似玉實為黃帝子孫發祥之地欲知黃帝故都為王母之國必須先別崑崙何以為墟為丘兼稱玉山若非熟讀經史烏能激悟右帝之都蓋山經為尚書成於堯舜之世為古代地志之專史而之不彰置為閒曠可惜也岡底斯山為崑崙之墟方八百里左有瑤池右有玉山石城金屋為黃帝初始之萬都厥後東渡崑崙崑崙之丘至昌都突地幅幘四山環拱形勢雄偉迤邐新都左右龜輔曰昂楚河曰赤楚河二水相匯即禹貢三黑水入於南海之瀾滄江也附庸丕續故放昌意於若水爾后入主中夏昌意系黃帝次子婚蜀山氏之女昌僕柱顯瑛而娶於越長有至德時為少昊金氏壽八十四歲崩廷臣奉迎即位為高陽氏遂選宗室子孫之賢者皆守故國時以帝璽

佐之世紀云齒齒有德十五而佐顓頊嗣后高阳氏諗知其賢不傳其子而傳帝嚳名高辛氏蓋帝嚳為玄囂之子玄囂即昌意之兄顓頊帝嚳皆黃帝之孫也自高辛氏繼統使其庶子禹号仍由故國四傳至禹遭洪水為災东西隔絕因地險遠尽視為流放之所舜竄三苗於三角者系為禹号番禹氏故今藏人称番即由斯也以后子孙繁衍播布全藏為極盛之民族而劉昫作唐書謬以禿髮之转音為土番不知歷代之華胄竟誤為北狄而竄之野番奇矣尔雅云西方为王母之國三代之既以天子为王奉王以駘全國当高辛陶唐虞舜之世猶岁巡母國筑行宮於故都之野山經云崑崙之墟有帝臺帝堯台帝舜台禹曾壯遊荀子云禹學於王母始成東归佐堯治水八年复導黑弱二水而涉流沙至崑崙之墟幸遊故都遺覽三帝之台旋經三角造大功告成回朝上書籍治水之績著以山經详述地理山川各地民族物产以告万世至周穆王偃起西巡至王母升崑崙之墟遙覩黃帝之宮使扈辟之臣書其形蹟撰為穆天子傳古色斑斓与山經互相表里以証王母之事實而司馬迁引孔子刪經不书三代初始之迹假作五帝本紀首黃帝統治万国以崑崙之墟傳为大宛或曰烏覲疑崑崙為山經之志謬致於黃帝顓頊帝嚳三帝初始溯无史无紀載腐儒狃目遺誤民族未死不彰以致番禹子孫永而隔絕文化不通迨至李唐文成下聘始造文字易神明之華胄別成一族蹙手躡崑崙之河四望茫茫胥打滾之旧封遍國王之遺撤四千年前华夏一家漢藏不分畛域至組成五

族共加國一國焉。

按此书记载与余在藏前后所经路道山川古迹痕迹多有符合之处藉此不揣博陋附加数条以复事实共同参考。

一、岡底斯山即古之阿耨达山居天地之中央星辰四拱日月环绕为黄帝故都崑崙之阿怀抱跋步三川云峯三千宿海八百系为万国山水发源之母故曰万都

一、岡底斯山为崑崙之墟方八百里左有瑶池右有玉山查玉山在腾格里海以东南距拉萨五百里形势峨媚产玉故名玉山释氏西域记阿耨山上有瑶池地里志冈底斯山上有湖泊数十处惟马品穆达赖池及唐格拉依木湖二水清澈明媚形同日月当为王母之瑶池

一、博物志王母之国石城金屋有金积之山均附於崑崙之墟其金积之山系指距拉萨以西六百里之沙鲁朗泥草湖二处产金为西藏最古之矿以平地高拔于海由一万四千尺至一万八千余尺为世界板高之矿山石城金屋係藏人建筑之形势凡达赖宫殿及各处寺院皆以石壘高数丈金与宝顶辉煌夺目犹不失王母之遗风由此观之黄帝万都当在岡底斯山之阿

一、黄帝东遊垂延新宫於昌都水经注崑崙之阿四水出焉东北为黄水丹水东为赤水南为阨水其四水者黄水丹水东北为黄河之泥亦水即通天河东南流为金沙江之泥阨水分二支一支出隆庆南流至昌都名杂禧河一支出唐古拉巔经类伍齐东南流名鄂穆楚河至

昌都合杂褚河即为澜滄江矣崑崙之丘有黄帝故宫係在昌都因據崑崙之阳二水环繞畿辅左右华封万里一神都也

一 书经禹貢三导黑水於梁州徼外經三危入於南海則謂澜滄江也禹貢至遊故都遍覽三帝之台爭与导黑水年月相合似此黄帝故宫在昌都为不侈之爭实或謂怒江为黑水非据蒙古泥流考以哈拉烏蘇为怒江喀喇烏蘇为澜滄江蓋謂哈拉为青色喀喇为黑色禹貢所导者黑水此澜滄江与怒江之别也

一 黄帝在未入中元以前放昌意於若水者因四夷丕震以诸侯頽之嗣后沿黄河东巡入主华夏史鑑黄帝主於天水竹书纪年生於寿邱延都於新鄭时与西南各国未通洪荒万里乌能放昌意於若水籍古溯泥黄帝实而崑崙之墟昌都为其新都所谓崑崙之丘有黄帝故宫在此明矣

一 若水即雅砻江也隴沙魯里山与大雪山脉之间发泥於巴顏喀喇山东南流至会理县合於金沙江尚为西康丰富之流域故黄帝先以治之以为支辅

一 昌意卜宅於若水婚蜀山氏之女昌僕为后庄顓頊於若水之野即西昌县而娶於越即越雋县今以涿经县为顓頊故里非也盖涿经以西中隔金川江非为若水之野

一 三苗者人名为戎之始祖史记本记舜归而言於帝请流共工於幽陵以变北狄放驩兜於崇山以变南蠻竊三苗於三危以变西戎殛

一 一
幾於羽山以交东夷太史公多見先秦古書俱有可考自漢以未儒者
失之四族者若皆窮姦極惡必見誅於堯之世不待舜而后誅明矣屈
阮有云鯀性直以剛而好犯者使四族者誠皆小人豈能用之以交四
夷之族哉由此觀之四族實未誅死亦未廢棄但遷之遠方為要荒之
君耳如左氏所言皆后世流傳之過若堯之世有大姦在朝而不能去
則堯不足為堯矣故竄三苗於三危實一方之君也

一 三危者地名康熙五十八年達賴喇嘛上面裁詳圖送入地理全
書名曰大清一統志論曰三危者为一山名而不知所在禹貢之導黑
水於梁州徼外經三危入於南海悉為藏地跡今始考其實三危者猶
中國之三省也打箭爐之西南拉里城之東南為喀木之地達賴所屬
為卫地班禪額爾德尼所屬為藏地合之三地為三危猶非謬也

一 又據周穆王十二年伐犬戎十三年祭公从王而征至阳紆河伯
冯夷之所而戎未朝穆傳而涉流沙升崑崙之墟遊黃帝故宮暨見
王母亦狀如人惟豹尾虎齒山經云當虞夏之世群后祿群神尚在神
祇時代故王母祿神始詳之中而實人也豹尾虎齒為古時一種儀式
此所謂假面俱者是也蒼頡造字鬼从白盖白象鬼头係戴假面俱以
為今康藏风俗岁有鬼节喇嘛誦經跳舞名曰跳神奇形怪狀之面俱
百样无至亦名傀儡戲古风相传至今猶未泯也

一 博物志三危为国名山經云西方有沃民之国同为王母之邦郭
璞注西方有木尔为穀类陈衡曰为野麦即今之大麦亦名燕麦西方

食其大麥者惟有康藏因地高天大麥耐寒在地百日成熟名曰青稞磨粉名糌粑尚為西藏人民大宗食料

一 十洲記崑崙在西海之戎地北海之玄地去峯十三萬里東南接積石圍北接北戶之室赤北臨大洶之林西南近承洲之谷此四角大山實崑崙之支輔積石南頭為西王母告穆王處此去咸陽四十六萬里山高平地三萬六千里按積石圍即積石山有二一曰大積石藏名阿木尼瑪勒古木遜山現屬青海同德縣南與巴顏喀喇山相峙中隔黃河一名小積石在甘肅導河縣即古之唐述山也如此二山為王母告穆王處穆王即至此而回若登崑崙升見王母以數十里之程猶非一二年能可周歷此東方朔之文義可取而於事實无一據也

一 王母國係黃帝母國故稱王母之國后人引東方朔之文黃帝故宮為王母之宮如王母為女子隱正史為小說遺誤后世不亦奇也

一 黃帝溯崑崙東下由昌都北越巴顏喀喇山經河泥沿黃河入主中夏因黃河水黃色故名黃帝

一 國中歷傳人由西方來係黃帝子孫之家傳人死后稱為歸西係不忘其故國也

一 崑崙山藏名喀喇洶魯穆發泥於岡底斯山之察察巖赤伸至唐古拉巖名西崑崙由唐古拉巖東行為巴顏喀喇山至噶拉巖名中崑崙由噶拉巖東北經四川界為岷山轉入陝西為秦嶺名東崑崙由秦嶺東行名華山入河南境為大別山脈為中國南北一大分水嶺以華里計崑崙山脈東西長

約一萬五千余里文獻通考崑崙在烏兔之西去神京拾萬八千里水經注崑崙去嵩高五萬里高一萬一千里七洲記崑崙去咸陽四十六萬里山高三五六千里現據新地輿全球一周共七萬二千里較帝古史之遺撒猶非先賢之所慮也事實所在更非浮報挑剔溯隱覓迹以明黃帝之傳蹟民族之由來崑崙之形勢以附是書之事實尚不以為謬者歟

一 綜以上所考黃帝起於岡底斯山造新宮於昌都厥后沿黃河入主中夏遺留子孫於故國蕃衍繁盛以至西歐故小亞細亞去而悉為黃種民族皆黃帝之后裔也

素為察木多乍了幾伍齊三部夷民請願歸誠向化改土歸流情形恭摺具陳仰祈聖鑒事竊臣於宣統元年奉命駐昌都布置川軍進剿爭受憤等回現全軍已抵拉薩已革逆僧四郎旺結逃亡后西藏清平無事喇嘛亦照常念經邊軍行將回身布願撫以資清理內部查察不多帕克巴拉呼圖克圖於正月向來臣行營懇請願將所轄之全境百姓土地納還朝廷并請仍以呼圖克圖專理教務惟是時藏事未竣故未敢徑許今見西藏無事隨又聯同乍了及幾伍齊兩呼圖克圖代願各部頭人來此陳懇情願守朝廷法規經臣詳查爭立誠懇非迫於畏威之舉當應准其所請以順民意况察木多乍了已劃歸邊務勢必一律改土歸流設官分治化夷為夏此其時也而存其教務其俗亦不顯痕迹如能碩固經營成為西南之重鎮實可外扶藏衛內屏川滇關

係甚大故臣一再詳審地方情形擬照巴里兩塘瓦寨辦理若以察木
多乍了美伍齊三部地方幅輿之寬狹應設七八縣今先以人煙稠密
較為繁華之處設治俟後由臣查明何處应当設治再為隨時添設擬
將察木多設知府一員名曰昌都府乍了設知縣一員名曰察雅縣恩
達塘設知縣一員名曰恩達縣其美伍齊因與西藏未定界以前暫歸
茂縣管理將來桑昂森渝改設縣治同歸昌都府管轄以資聯絡所設
府縣佐司人員養廉薪遵照德格設官成案定章不再另擬惟邊荒甫
定西疆分界布化宣猷查粮定賊爭宜紛繁應請先由邊各大臣刊給
木質關防以昭信守臣為整頓邊務巩固起見擬設各缺均係擇其重
要之地先行添設以副朝廷實事求是之至意所有察木多乍了美伍
齊三呼圖克圖地方情願改土歸流各緣由除分咨外是否有當理合
恭摺具陳伏乞皇上聖鑒訓示謹奏奉硃批交部議奏

札陸軍隨員將 川督告示週 察 木多后再行張貼文

為札飭事照得據駐劄轉運局徐守稟稱該員等攜有四川總督
部堂示諭四十張由夫沿途張貼該守已囑其暫勿宣布俟到藏填擦
听候本大臣示諭辦理並將原文抄呈等情前來查告示係系宣諭派
兵之意然皆係對於藏人之言於漳谷至察木多一帶土司百姓無涉自
應選察詳細界后再行張貼合亟札飭為此札仰該員等遵照所携
督部堂示諭即分五張封達本大臣行轅其餘三十五張過察木多后

凡經藏界即行張貼如非藏境即可毋庸空示切切此札

右扎陸軍隨員 楊 凱 准此
劉 家 培

宣統元年八月十五日

宣統元年十月二十九日，扎新未子仲等，大兵到后，趕
即退去，並將謝迪巴捆縛來報文

為札諭事，照得爾藏中新派來信，俗古喚子仲等前次稟，頗
為恭順，且據明白事理，本大臣深為喜悅，是以許緩十日進兵，
初以為藏中奉札之后，亦必如迭信俗等之明白，歡迎前軍進藏，
乃今日接藏稟，仍謂川軍不必前進，本大臣開誠布公之
言，乃不見依，而尤敢作隱約其辭，為要挾之計，此真糊塗已
極，本大臣雖以誠心相待，然亦無如其不依何也。至於此次進
藏之兵，皆係四川總督部堂所派，且係奉旨入藏，本大臣只能照料護送，何能止其前進耶？川兵現撤日
不，開拔因恐爾信俗皆係藏中所派，此次藏中亦無再和爾等，今阻川
兵進路，爾等何敢不遵？本大臣亦不怪，只要迭信俗見大兵到后，
趕即退去，即足見無背叛之意，本大臣即飭各營，不開一槍，不
傷一人，以明我兵無害藏之心，若兵到爾等仍然不退，欲行阻
擋，辜負本大臣一番仁愛之心，則彼時之生死禍福，惟爾等自
取，非本大臣之所知也。再本大臣昨日到察本多，始知爾藏兵

有燒糧草、劫將弁之爭、然已查明、此皆謝迪巴所為、不夫尔
 新未僧俗等之爭、本大臣前因許尔緩兵之請、僧防各營不准輕
 立察台一步、今庆謝迪巴、竟敢入我察界、交我積聚、伤我將
 弁、殊屬可惡之至、尔等若能將庆迪巴捆送未境、愈足見尔等
 恭順之心也、茲將臚諭藏中四扎、交由庆僧俗、飛速轉寄、并
 將扎稿抄发尔等閱看外、合即札飭、為此札仰庆僧俗等知悉、
 务即遵照毋違、切切此扎。

右扎藏中新派未僧俗古曠子仲等准此

宣統元年十月二十七日

扎拉里粮員速振買有軍糧若干文

为札飭詳報等、照得川兵進藏、前准 朕大臣咨开

已札飭庆粮員在拉里承辦軍糧等由、現在川兵到察、不日即擬
 前進、究竟庆粮員辦有何項軍糧若干、均已磨成糶粃面粉否、各
 粮均存何处、將未有无烏拉轉運、速即稟報未察、以憑核奪、
 合行札飭、為此札仰庆粮員遵照、从速詳報、切切特扎

右扎拉里粮員孫令准此

宣統元年十月三十日

察木多理事官准補榮县知县、为申覆清册事、窃查察木多
 地方改土归流、委員前奉宪札、应於五路地方、各设保正一名、
 每名月給薪水銀陸兩、又每百家以上为大村、八十家为小村、

各令百姓公举一人、充当村长、每管一家、年終由地方官給予
 藏元一咀、以資津貼等因 奉此 委員遵照章程、傳諭百姓
 康公選舉、所有保正村长、已由百姓舉齊、委員逐一詳查、均
 尚可靠、若有漁肉百姓者、委員自當認真稟請懲辦、決不敢稍
 涉迴護、致取怨尤、至於糧稅烏拉、已飭各保正村长、遵章催
 征、不許延延、所有各保正村长花名年歲、理合造具清冊、申
 費完據、以備查核、再保正薪水應自何日起支、是否從公費項
 下發給、否長口食、本年欠底、可否發給全分、均候示遵、除
 印表收支局外、為此具文 呈乞照申施行、須至文者、

趙廷芬大臣恭摺收到朕大臣咨送 內廷發交福字各物由
 奏為恭摺叩謝 恩賞事、竊臣於宣統二年、二月十九日、由駐
 藏大臣聯豫、驛寄去年 頒賞福字荷包、銀鏢二錠、鑲字銀錢
 二枚、蓮子、藕粉、乳餅、掛面、百合粉、荔枝、南棗、到察
 木多行營、即恭設香案、望闕叩頭、祇維履沆、伏念 臣邊徼遠
 征、冰霜窮曆、青緜作面、久辭枵腹之香、白鬢連營、遠遞蓮
 花之暮、怨遠等之粉飾、矢効肫誠、履棘如坦途、不虞鉤挂
 幸荷旋宮之福庇、 色荒宜濟於遺荒、綸劍蒞之或歸、異教咸
 通夫 警教方愧 緜力弱、虛費泉力、迺蒙 芝綵恩隆、特頒
 筐篚、星云煥彩、瞻 宸藻之當陽、 福祿躋屆、 祝 天顏之
 有素、同甘誓土、願分 御賜而投醪、戴 德迓廷、益功衷情

之惡乳。皇一心式金式玉。臣百拜合力合群。年久統南朔東
面。同弗顧為黎首。人人竭后先疏附敢不振以赤心。所有微臣
感激下忱、恭摺叩謝。天恩、伏乞。皇上聖鑒、謹奏。

趙大臣示諭察木多頭人百姓等遵章納糧等事一案由。為示
示曉諭事照得察木多地方从前收糧派差等事毫无章程以致百姓
苦累无告茲本大臣亲临斯土查訪民情另定章程三十二条扎飭劉
糧員轉飭該倉儲巴遵照辦理除扎飭外合即將章程示曉諭為此
示仰該僧俗頭人百姓等一体知悉自示之后尔等遵章辦理倘敢抗
違滋事定予提察治罪各宜懍之毋違特示。計開章程三十二条
右 諭 通 知 實 貼 察 木 多 曉 諭 宣 統 二 年 六 月 廿 九 日

扎察木多糧員轉飭倉儲巴遵照章程收糧辦事一案由。為扎
發章程事照得察木多地方从前一切收糧等事毫无章程民向殊受
苦累茲由本大臣查訪與情酌訂章程令其永遠遵辦除示曉諭周
知外合即扎發章程飭令轉發為此扎仰該糧員遵照即便將章程轉
行倉儲巴及頭人等自本年起即遵章辦理如有僧俗人等抗違不遵
准倉儲巴指名具稟本大臣立予提察治罪决不寬貸切切特扎。計
扎發章程一本。右扎察木多劉糧員准此。宣統二年六月二十九日。

回此后如民间不借喇嘛头人均不准强放青稞如有愿借者放青稞一石每年只准收利二斗如半年只准收利一斗 一、呼图克图如转世之后前辈家眷不得仍令百姓当差 一、倉儲巴及头人等均从现充之人为定如更换之后仍是百姓有地畝者一併完粮有乌拉一同应雇不准再有头人名目亦不准令百姓当差 一、每年收粮须按地土肥瘠为定分作三等上等地下种一斗者收粮一斗二升中等地收粮一斗下等地收粮八升永远不准增减如遇水旱之年或减或免或酌量赈济察看情形办理 一、收粮之斗须与百姓所用之粮官斗大小一律制定不准私用大斗违者治罪 一、百姓如有将地方正卖者由买主纳粮 一、民间所养马牛羊均一律收税每家除牛十头马二匹羊十支均不纳税其此外有多养牛羊马匹者每牛一头年收税银一咀马一匹收银一咀羊十支收银一咀 一、马牛羊不反二岁者免税 一、每所养马一匹合牛一头羊十支合牛一头无论马牛羊总共合计只有牛十三头者亦准免税以恤贫民 一、每户所养马牛羊如有正卖倒斃者免税 一、所有粮税无论倉儲巴及头人等均应一律上纳 一、百姓纳粮纳税之外一切银差马差牛差威差酥油牛羊肉以及柴草等项概予裁免 一、百姓免差之后如有汉官弁兵过境所用骑驮乌拉每支按站给脚价银一咀此係价雇不在支差之列该僧俗头人百姓必须应雇不得贻误公事若於应正乌拉之时遇有别项事故转雇借俗人等乌拉支差仍只按站一咀不准违章多取

一、喇嘛头人等如有应用骑驮乌拉亦必探站每站给银一阻不准令百姓支差 一、喇嘛头人所用柴草须照市价买用不准令百姓上纳 一、喇嘛头人如用百姓作工每日给工食银一阻 一、现在设立汉官所言民间河沿应由汉官判断汉人不准投归夷官管理从前投者一并逐出夷民不准灶藏控察百姓如有愿向仓储巴控告者听其便如仓储巴判断不公百姓仍愿向汉官控诉者仓储巴及头人均不得阻止惟汉官及仓储巴均不准因控诉案件需索民被两造银钱分文如疑疑难重案准仓储巴向汉官商同办理 一、公所之内如仓储巴头人后有小娃子士兵等项无论多寡均由公所发给口食有事下乡不准需索百姓器械器物及供给等事倘敢不遵教人控告定予从重治罪 一、每年所收粮税凡呼图克图并仓储巴大小头人等以及一切办公之人均在此款项下开支不准另向百姓需索 一、凡有荒地无论汉夷人等均准开垦耕种三年之后照章分上中下三等地按下种纳粮 一、地方有冷暖不同青棵收割各有早晚百姓完粮暖处限定九月以内一律完全冷地限十月以内一律完全如在限内不准以收粮为名派人下乡如逾限已久方准妨人各封催收惟於欠粮之户供给糶糶不得格外需索其已完粮之人不准有丝毫供应其次粮之人如已将粮备齐催收人立即起身回赤赭差不准故意延宕逗留以为讹索之地如有以上情弊准百姓向汉官前控诉将该催收人传案讯办 一、无地方者不纳粮无牛羊马匹者不纳税 一、查雍正年间定有章

程廟宇不准多設大廟喇嘛不得過三百人小廟不過數十人關外久未設官管理以致漫無限制廟宇增多喇嘛逾額此次定章之後其已出家者固不必強其還俗惟已逾額者不得再行添招必俟不足三百喇嘛之後方准招收徒弟小寺一律照辦如此則寺中人轉可富足矣一出家為僧必須本人情願以後不得見人家多子便勒令充當喇嘛如此則數十年之後察木多生齒日繁即可為富庶之地該廟宇資財亦愈形充足矣

將章程中有應參酌及應添入者繕具清摺恭呈覽

第二條一每路之中、區分為村、須足八十家者為小村

百家以上為大村、各村在本村中、令百姓公舉一老成人為村長

小村則合數村公舉一村長、專管百姓上糧及催備烏拉、迺有族
村案件、漢官即令族村長傳喚被告等事：謹按察木多所屬各村、
大都三二十家、或七八家、其能及百家者蓋少、今既合數村舉
一村長、則地方之距離、必不甚近、迺有催備烏拉、胥責成村
長一人、勢必至於遲延、可否令村長傳其近者、其餘則甲村轉
告乙村、乙村轉告丙村、庶不廢時亦無拖累、第八條、一喇嘛
頭人、向有將青稞強放百姓、每青稞四斗、收利一斗、且收利
不收本、百姓苦累難言、應一律革除、謹按察木多喇嘛頭人所
放青稞利、與乍了相同、應即照第九條定例辦理、至強放及
不收本之弊、則尚無之、第十條、一合備巴及頭人等、均以現
充之人為定、如更換之後、仍是百姓、有地畝者、一併上糧、
不准再有夫人名目、亦不准令百姓當差、謹按察木多頭人年滿
尚不能役使百姓、惟不當差耳、茲應令其除完糧外、并以烏拉
應備以上係參酌者三條、一察台百姓應備烏拉之時、而其烏拉
或有他項事故、不能來、則裝備於各呼圖克圖及喇嘛寺院、其
價值每站每匹或一元、或半元不等、殊屬累民、擬請改為代備
烏拉者、祇能得其應得之價、此外不准需索分文、一察台向係百姓
烏拉而喇嘛寺院獨免、應令一律應備以免偏枯、一寄居察台之漢人、向有
投歸各呼圖克圖及牙宗麻家翁播家之說、與入某國國籍相似、
殊屬荒唐、應請未投者不准再投、已投者仍須退還、一察台漢人娶
妻及生子女、其妻女皆須歸倉儲巴管轄、無理已極、應請革除、

一、察台争讼、有至裁中并於噶厦及各寺院者、倘家破产、徒貽其累、且名义亦不合、擬請嚴禁。以上條添入者五条。

宣統二年七月二十六日

粮务刘连瀨

批洋摺均悉、所称第二条举村长一节、以地方相离过远、恐有迟误等情、尚属实在、於小村之中、仿本村公举小村长一名、迨有公事、村长传知小村长、小村长传知花户、惟小村长、係每村就近之人、又无奔走之劳、不必给予口食、現在乍了、係定为准予暂免支差、该員即可照此办理、第八条即照第九条办理亦可、第十一条应令其完粮外、并以乌拉应催等情、查原文保正村长更换之后、仍是百姓、自应与众人一律、即充当头人之时、如有乌拉、亦在应催之列也、又称察台百姓应立乌拉之时、或有他项事故、转催乌拉替差、或每站一元不等、请改为代立乌拉者、祇取应得之价等情、此係为体卹百姓起见、自应照准、又称察台向係百姓立乌拉、而喇嘛独免、应令一律应催等情、查定章第二十条、如有汉官弁兵过境、所用乌拉、头人百姓必须应催等语、即将头人百姓之上、添入僧俗二字、凡有牛马者、必须应催、剔色括无遗矣、其余察台汉人、投归呼图克图及头人、汉人妻女、听倉储巴管辖、民间诉讼、有赴裁诉讼、请禁革等情、查定章二十四条、現在设立汉官、所有民间诉讼、应由汉官裁判、无论汉夷、均由汉官管辖、蛮官不得过问、此应汉人自不投归蛮

官、惟以前已投者、应令退立为是、至其向藏中番官诉讼、固属至忌、况番官不能裁判之故、若以后汉官皆能秉公判断、此风不禁自绝且察台地方、投归边务大臣管辖、由该粮员传谕头人、转谕百姓、嗣后赴裁投诉、亦属无效仰候飭将各条列入章程之内并另发给告示十张、遵照张贴、其以前发去告示章程、应即缴回、其各村如有续行查立应立应革之事、即速禀报、核夺核遵、~~核~~摺存、七月二十九日。

禀察木多地方改派头人村长据情转禀懇示祇遵由

官理察木多粮员补荣县知县刘廷瀛、遵禀、欵帅阁下、敬禀者、竊查粮员前奉完台札发改订察木多收粮等事章程、道将告示十张、转发去后、兹据察木多代理仓储巴嘉和克、反借俗人等禀称、竊属下察木多、前奉欵差大臣随、发给告示、遵办之下、因将察木多所辖百姓、匀分五股、内中路大夫人派彭楚頼柱、大夫人之下、派村长二名、专管上粮乌拉等事、一名阿修、管理察木多本处、一名朗朗乍巴、管理察木多四乡、东路大夫人派洛松、大夫人之下、派村长四名、专管上粮乌拉等事、一名阿棍、管理杂思地方、杂思百姓约一百家、一名采仁奇格、管理打子地方、打子百姓约八十家、一名翁修然登、管理百茹地方、百茹百姓约一百家、一名阿茨夷喜、管理驼恩地方、驼恩百姓约七十家、南路大夫人派苏朗巴得、大夫人之下、派村

長四名、專管上糧烏拉等事、一名鄧朱札喜、管理色墩蒙堡地方、色墩蒙堡百姓約一百家、一名奧呷洛加、管理麻私地方、麻私百姓約九十家、一名洛松典比、管理上擦哇地方、上擦哇百姓約一百家、一名永登桑柱、管理下擦哇地方、下擦哇百姓約七十家、西路大頭人派各波乍喜、大頭人之下、派村長五名專管上糧烏拉等事、一名乍喜鄧周管理沃私地方、沃私百姓約一百家、一名腳欠、管理納貢上下阿絨地方、納貢上下阿絨百姓約七十家、一名鄧朱翁甲、管理印波墨如地方、印波墨如百姓約一百家、一名乍喜洛布管理家丹地方、家丹百姓約七十家、一名宜瑪、管理沃曲納孜一帶地方、沃曲納孜一帶百姓約五十家、北路大頭人派納拱、大頭人之下、派村長二名、專管上糧烏拉等事、一名噶馬委色、管理朵宜阿擢一帶地方、朵宜阿擢一帶百姓約一百家、一名撒貢四朗宜馬、管理沃宜地方、沃宜百姓約八十家、以上大小頭人、均係公議派定、大頭人每名每月支青稞三石、小頭人每名每月支青稞三斗、每頭人用小娃子一名、月支青稞一斗、概由公所支給、屬下等前奉告示內三十三條之款、仰依遵奉辦理外、所呈各節、乞恩轉稟欽差大臣趙、均衡示遵、等情、據此、可否如此派定之處、糧員理合據情轉稟、懇請 兗台、俯賜查核、批示 祇遵、為此具稟、須至 稟者

宣統二年十月初三日

申賚各村保正村长花名年歲清冊由

察木多理事官准补荣县知县、为申賚清冊事、竊查察木多地方、改土归流委員前奉宪札、应於五路地方、各设保正一名、每名月給薪水銀陸兩、又每百家以上为大村、八十家为小村、各令百姓公舉一人、充当村长、每管一家、年終由地方官給予藏元壹咀、以資津貼、等因奉此、委員遵即按照章程、諭百姓秉公舉、所有保正村长、已由百姓举齐、委員逐一詳查、均尚可靠、若有渙肉百姓者、委員自当認真稟請懲办、决不敢稍涉迴护、致取愆尤、至於粮稅烏拉、已飭各保正村长、遵章催傳、不许延宕、所有各保正村长花名年岁、理合造具清冊、申賚宪轅、以备查核、再保正薪水、应自何日起支是否从台費項下拔給、村长口食、本年冬底可否發給全分、均候示遵、除申报收支局外、为此具文、呈乞照申施行、須至文者、計申請冊一本、

右

申

欽差二品銜代理川滇边务大臣补用道傅

宣統三年九月十七日

察木多理事官准补荣县知县申造察木多各村保正村长

花名年岁籍贯清册

察木多理事官准补荣县知县、为申造清册事、今将本台各村保正花名年岁、造具清册呈请查核须至册者、计开一、中路保正朗肱、年四十岁、察木多人、此保正管本区及中路第一第二两村、一、中路第一村村长乍喜罗布、年五十六岁、察木多人、第一村长管一百一十六户、係色括偶宿格美俄洛曲瓦象撒通纳底撒通额怕鬼土白格萨共恩把俄洛河西夹巖等小村为一村、一、中路第二村村长乍喜然登、年四十二岁、察木多人、第二村村长管二百三十二户、係色括如锡恩达我土更马河洞多如通么达若麻玉脚瓦鲁霸呷若彭达蝦通桃登打蒲更地貢让打哇也把等小村为一村、一、东路保正汪修然登、年五十二岁、察木多人、此保正管东路第一二三四五六各村、一、东路第一村村长莫棵呷日、年三十岁、察木多人、第一村长管一百七十一户、係色括阿夺熊昔赤如熊泥又窝孔处夺怕熊麻夺襟堆格燕汪各棟纳血赤等小村为一村、一、东路第二村村长纳兜赤仁、年四十五岁、察木多人、第二村村长管一百九十一户、係色括达东五达学达果戎呷如白日果拔哈札等小村为一村、一、东路第三村村长阿公意喜、年五十六岁、察木多人、第三村长管一百六十七户、係色括妥怕哀蒲向勒浪把妥竹谷等小村为一村、一、东路第四村村长群比、年三十五岁、察木多人、第四村村长管一百九十三户、係白如

一村、一东路第五村々长罗噶、年三十五岁、察木多人、第五村长管一百一十六户、係色括额喜雅米色墩比压等小村为一村、一东路第六村々长贡隆罗松永仁、年三十岁、察木多人、第六村长管一百零三户、係学达嘎夺康堡牙于堆玛内村为一村、一南路保正罗松得青、年四十五岁、察木多人、此保正管南路第一二三四々村、一南路第一村々长新卡棵甲、年二十七岁、察木不多人、第一村长管一百二十一户、係色括热底你玉高约你叶博定等小村为一村、一南路第二村々长瓦墨怕巴、年五十二岁、察木多人、第二村长管一百六十七户、係色括若把娃墨若呷把巴溪拔格浪果打把仲希若巴博宜色音第等小村为一村、一南路第三村々长裸泽、年四十岁、察木多人、第三村长管三百二十一户、係上擦哇一村、一南路第四村々长永登桑柱、年五十岁、察木多人、第四村长管二百三十九户、係上下擦哇一村、一西路保正璞朗乍喜、年五十三岁、察木多人、此保正管该路第一二三四々村、一西路第一村々长扎喜顿珠、年四十六岁、察木不多人、第一村长管一百四十六户、係色括甲雄雅米浪荡沟俄康么堆米么墩俄那么米安途仲恩堆马等一村、为一村、一西路第二村々长策々、年四十九岁、察木多人、第二村长管一百四十八户、係色括纳贡何戎何美哇戎把梭洛霸河堆如宗等小村为一村、一西路第三村々长顶朗犯登、年二十八岁、察木多人、第

三村长管二百一十三户、係色括宜日夺玉娃何悉波勒汝哇可学波卡娃納白映协桑等小村为一村、一西路第四村长札喜罗布、年四十五岁、察木多人、第四村长管二百六十一户、係色括嘉拉曲齿牙增芯库々蟒虺堆納紫等小村为一村、一北路保正罗布采登、年四十一岁、察木多人、此保正管庆路第一二三四五六六村、一北路第一村々长錫腔貢宝、年三十八岁、察木多人、第一村长管一百五十二户、係色括多凹抹秋札蟒乃多貢委日若酥湯噶等小村为一村、一北路第二村々长薩貢布噉嘛、年四十岁、察木多人、第二村长管一百五十户、係色括彭达八俗白擺直擦牙旭俄美等小村为一村、一北路第三村々长喝马沃桑、年四十岁、察木多人、第三村长管一百四十三户、係色括濁札墨玛八打然格堆麻等小村为一村、一北路第四村々长阿业喝松、年五十九岁、察木多人、第四村长管一百五十九户、係色括甲戎鏡仁札牙与態泥认把哇等小村为一村、一北路第五村々长麻温札喜、曲翁、年二十六岁、察木多人、第五村长管一百一十五户係色括补土敢旦納悉凝竹学怕等小村为一村、一北路第六村々长桑多祿德、年二十四岁、察木多人、第六村长管一百一十二户、係色括宿錫阿宜两村为一村、

宣 統 三 年 九 月 日 委 員 刘 廷 灝

方位

本县据北经十九度东经三十三度距寡静山脉与化念他翁山脉之间中跨澜沧江之上游其形如南北长方全县面积共七万六千七百另大方里其疆域北至塔麻以小水海以北属隆庆以南属昌都东至拖坝与同普县界东南以窟窿山顶与察雅县界南至察窪岡山顶与科考县界西至裹角塘与思达县界

治所

本县据赤雅河鄂穆楚河二水合流之处中现平戾一隅於雍正八年造土城一座内为粮台游击及千把外委各衙门自设治以粮台为县署南门外为万寿宫有观音阁南北一街人民二百余户环城而居东城以东为一平台上为江巴林寺倚山而壘僧舍千余有大殿三座高皆数层金瓦宝顶宏而庄严寺前跨绿槽河一桥因通四川名德川桥城西鄂穆楚河一桥因通云南名云南桥城北为狮子山形势扼要尚为川滇进藏之咽喉西南一重镇也

乡鎮

本县初始分为五路民国元年改为五区全县大小共一百五十五村计叁千九百六十七户男八千三百一十三丁女一万一千五百二十一日喇嘛二千八百余人汉人一百四十余家

粮賦

本县每年徵收杂粮一千九百石另四升、合牛马征三二藏元

叁千一百一十二元 銅元二十三枚。

山 川

本县北部由类伍齐察达克拉嶺入境名唐克嶺东西环繞起伏不一南伸名俄拉山至县治名柳子山此山南北横梗为杂稽河鄂穆德河一分水嶺北县治东部北由鄧科县之漠拉山西伸一支入境名冲穆拉山一土嶺也綿亘南行至财神山隆起峭壁层拳高入云汉其极峰高拔七千余尺終年积雪因多岩怪石名窟窿山南至江边转入察雅县凡山下之水北部流入杂稽河南部流入澜沧江其西部过江为他念他翁山脉名哀角山巍峩不群南伸名上察窪岡大雪山南入科麦县以全境山水形势三山二水一江中流为一谷地也。

道 路

本县北路溯杂稽河东北行平路四十里麻柳坪北行径甲若貢麦九十里至八峪宿平辰七十里至俄寺宿由此分道北行一百二十里至隆庆由俄寺东北行路道起伏悉为游牧之地七十里至昂谦牛厂宿四十里谷区容越一秃山不毛一百一十里至玉树县懷兵牛厂

言

百里荷霞露中

几家帐幕列西东

小桥路繞斜阳里

罢牧人随一笛风

由麻柳坪东北行沿冲穆小河四十里燕埡八十里至冲撒特宿逾冲穆拉山六十里至哈甲宿七十里至峡隆港东北通鄧科县东路

由麻柳坪分道东行平路四十里热垭四十里额多卡宿四十里拖坝三十里至木音巴未通同普县。

东南路由县过四川桥南行路道平坦经文武坡岗王篇青山绿映六十里至猛卜宿一名蒙堡由猛卜东南行平路四十里至打贡山道崎岖悬崖绝壁二十里至色墩宿逾崖窿山复越札马拉顶路绕悬崖下窟窟江上下盘旋一百一十里至巴贡宿东通察雅县曠兵窟窿山诗

窟窿山下客。攀石渡天台。万仞临江道。千层曲径隈。

马蹄带雪舞。迎面冽风催。纵是剡郎路。神仙心已灰。

南路过云南桥沿澜沧江两岸南行路平五十里至白格宿山道崎岖五十里经达哇三十里至燕底泥宿六十里至高的泥宿人烟稠密黄花绿叶六十里叶博定宿南逾察窪网大雪山南通斜步县由叶博定分道东南行经邦达左贡为通云南大道曠兵高的泥诗

雪里青山分外光。胡天六月亦骄阳。

芳菲锦织兰台路。曲径人随十里香。

西路沿鄂穆楚河西北行路平坦四十里至俄洛桥宿居民二十余户过桥转向西行经甲伶塘三十里浪荡沟两山壁立杂树蔽天过裹角宿逾裹角山复越一巖六十里至拉贡塘西通恩达县。西北路由俄洛桥分道逾裹角山六十里摩多四十康平多西北通类伍齐。

关隘

本县东北平瓦以麻柳坪为门户东南以色墩为镇踰而以俄洛

桥为咽喉形势扼要当宣统元年藏番於恩达聚兵欲侵昌都经面军
中营顾占文二百人守之幾次未逞一雄关也。

气候

本县气候、冷热不均、高山冷至零下三十余度、沿江一带、
热至八九十度、裹角山下、为裹角塘、因在山中气候温和四季
不断花草、山平森林弥茂比至山顶长畜万年不化之冰雪此所谓
十里不同天也。

地质

本县东北两部半为游牧土壤硃瘠治杂植河鄂穆楚河以及大
江两岸黑土黄沙悉为良田水田年收两季旱田一季所产有大麦
小麦青稞豌豆园根菽粟等自设治后教种马铃薯为人大宗食
料产系疏因此汉人居多临城附近阡地为圃数十家瓜棚豆架形同
内地

花果

本县花木悉为产於沿江一带惟以花艳而尚於果有桃李梅杏
山茶木桃牡丹芍药葡萄核桃头奇花异草数十种沿大路一带有汉人
家种内地花本尚有月季海棠向葵鸡冠万年青老来红应有尽有不
胜枚举。

森林

本县东北两部鲜於树木沿鄂穆楚河及大江两岸杂树密茂裹角山

松栎参天以至斜秀具森林不断所产楊柳榆槐桦杉青桐青葱露野
以待自生自灭而已

鸟 獸

本县鸟獸、鴉鵝雁鸞、熊豹獐鹿等、大概与德格、同普等
县相同 因地方寒冷、鮮於灵禽异獸也。

藥 材

本县产豹骨熊胆鹿茸麝香秦艽牛黄菖蒲当归 虫 草大黄知
母貝母青艾黄蒿等

礦 产

本县沿澜滄江两岸、产白銅、以孙格定博两处为古之矿山
产鼻板丰愿元汉人元米悉本地土人采挖不知几许年代所产之銅
尚以供給教时具之用以銅铸为大宗或铸銅像以及民向所用之銅
山皆此地制造惟有小佛像最佳如大肚罗汉細腰观音等无不玲珑
可爱内有一种鸞鸞佛赤体交博风俏毕現有用弹簧暗置臀部用手
按之其生殖口能以活动一奇佛也每尊价值十数元凡汉人进藏經
此多以購之作为頑意计每年所制之小佛像不下数千百尊诚为本
地一特产也。

塑 殖

本县开塑无

教 育

本县初始先设本城官话小学堂一所男女学生四十余人拟设
 俄洛桥猛卜两堂迨逢民国仅留本城一堂改为县立小学校至民国
 七年失陷停止附夷妇四朗雍左捐助学费一函管理察本多粮并准
 补蔡县知县刘廷灏谨禀欵仰商下敬禀者窃查治下偶宿村夷妇四
 朗雍左呈控以前被纳底撤通茶商茹擦思木估霸家产於倉儲巴及札
 总公所秉公研讯断令茹擦思木还茶三十扛了事该妇自称此案争
 隔多年始克伸雪情願将金玉茶十扛捐助学校作为经费等情前未程知
 勉慰普將此茶收存俟将来受价若干听其调用惟查察台学务甫有萌
 芽该夷妇居然热心捐助实属难得擬请獎給中国达人四字以为勉
 励除呈学务局外是否有当理合具文呈请查核批示祇遵

详悉察台学务、甫經开办、夷妇四朗雍左、能知大义、慨捐金
 玉茶十扛、以作学堂经费、实属热心公益、求之关外、不可多
 得、自应獎給巾幗达人四字、匾額一方、随批发下、仰即发候
 台粮員、特領承領悬挂、以昭激勸、惟此茶色应合价銀若干、
 可宣估并稟报宗、以憑查考、此批

办理关外学务局、为详清事、案准察本多粮务刘令廷
 移开、宗照本台夷妇四朗雍左、前以估霸家产等情呈控茹擦
 思木前来、敝总理秉公研讯、断令茹擦思木还茶三十扛了事、
 兹据夷妇四朗雍左称結此案、争隔多年、始克伸雪情願、将金
 玉茶十扛、以作学堂经费等情、查察台学务、可有萌芽、

疾疫妇居然热心捐助、实属难得、除系色存箱备用外、相应移清贵总办、查照向章、准予详请达务大臣给奖以示鼓励、实为公便、等因准此、查察台学务初具、即有此等捐助学款之人、具见疾疫奋热心办学、劝导有方、既据请奖前来、核与巴塘奠吉工夷妇阿贞、捐房蒙奖之案相符、应懇宪恩、赏给匾额四字、如蒙府准、即乞随批发下、由局移送该粮员转发、以资观感、所有察台夷妇四朗雍左捐茶助学、据案转详、请奖匾额缘由、理合具文、详请宪台、俯赐察核、批示祇遵、为此具详、呈乞照详施行、须至详者

寺 院

本县汉人庙宇有观音阁龙王庙土地祠万寿宫等悉在本城有

寺无信

寺名	教别	方位	人数
江巴林寺	黄教	本城	喇嘛一千八百余人
爵恩寺	黄教	东部	四十余人
额多寺	红教	东部	八十余人
木音巴寺	红教	东部	二十余人
艾蒲寺	红教	东部	四十余人
锡布寺	黄教	南部	一百二十余人
珠毅寺	黄教	南部	六十余人

宣尊寺	黄	教	南部	六十余人
达庄寺	黑	教	南部	四十余人
巴梭寺	黑	教	南部	三十余人
万寺寺	黄	教	南部	四十余人
定海寺	黄	教	西部	八十余人
达牟寺	黄	教	西部	四十余人
竹谷寺	黄	教	西部	五十余人
第古寺	黄	教	西部	三十余人
雪顶寺	黄	教	北部	八十余人
沙贡寺	黄	教	北部	三十余人
嘉拉寺	黄	教	北部	二十余人
纳紫寺	黄	教	北部	四十余人
多凹寺	红	教	北部	四十余人
八达寺	黄	教	北部	五十余人

商情

本县前为康藏交易之商坊凡康定县及云南阿墩子距商均於此设有分号如陝邦之毛麻福广和威春发泥云南之李洪奥等皆数十万成本賸銷川茶緇緇布以及各種雜貨送此分銷类伍齐三十九族密以及野人地方掉換土产輸至康定县出口行以为常至民国以来面藏开放凡土产悉由江孜出口其北部皆就玉树县交易南部

直達阿墩子自行貿易以 本县市场日渐萧条而小平经营仍然如是猶不如昔此商务转移之概畧也。

风 俗

本县风俗在未设治前凡临城附近及大路一带半为同化盖因此地愿为商坊汉人居多而驻防經營於此安家者生有子女半蛮半汉混合民人喜供关公灶王爺凡有此者不向而知为汉人故避此沿途不用翻译可知言事係由此也自设治以后皆喜读汉书遵从汉礼百教育不扬以致阻塞惟土人仍守旧制崇仗浮图因愿属呼图克图管辖喇嘛为神圣凡事无谓大小必先决於喇嘛而后行之有病不医请喇嘛祈祝愈之名曰神佑死之名曰上天凡人死后分天葬火葬水葬三种其天葬者将死人赤体两脚盘於颈项以皮口袋装之悬於樑间请喇嘛念经数日后择吉殯丧亲友往吊皆贈以哈达指至刮人坊将死尸取去男揚女仆由亲生子女破尸喂鸟为孝或有不忍者请喇嘛行之时有小笛吹之此笛係以人大脚骨所制吹时声如牛鸣鷹鷂闻之即至争而食之如有骨节不能下咽者用血撞碎合面粉博成元子擲於空中鬥鸟飛食为之大吉其火葬者用柴焚之以淨为吉如有微末骨节未能熔化者名曰舍利子盖骨节因余血凝結不易熔化成为一种煨鍊品上現宝光及各雜花文稍以修飾玲珑可愛佩帶身上能避一切災難惟以喇嘛舍利子为貴其水葬者将死身緝以巨石不使死尸上浮言为言。

遺 跡

本县江巴林寺有乾隆五十八年御賜珠釐寺三字匾額一方懸於大殿

本县前述为黄帝故都今详查本城地势以江巴林寺为当年延官之基因此地为一小平原后为獅子山形勢巍然莊严懶兵附之一诗

烟云万里覓黃圖 舜 堯台藉有无

欲別滄江知禹貢 故宮跡趾在昌都

本县南滄江合流之处产一种灵石或圆或方大小有之上現五彩花文山水人物翎毛花卉无不清澈玲珑亦有現一字或三五字者真草隸篆橫看一体直看一体亦有一家破为数字者诚为石中之宝石也宣統元年边务大臣赵尔丰經此同将军凤山鎮統帥道員罗长琦傅华封覓得灵石二百有一块集成一书名曰灵石记行世懶兵诗

灵石磬磷黑水边 女媧尚待补胡天

文敷一現儒林志 飛入人間万世传

宣統元年川軍入藏統帥为睡穎字鼓鳴懶兵曾呈一诗

黑水桥边酒一盃

旌旗日捲挥如电

铁箭未传出岳动

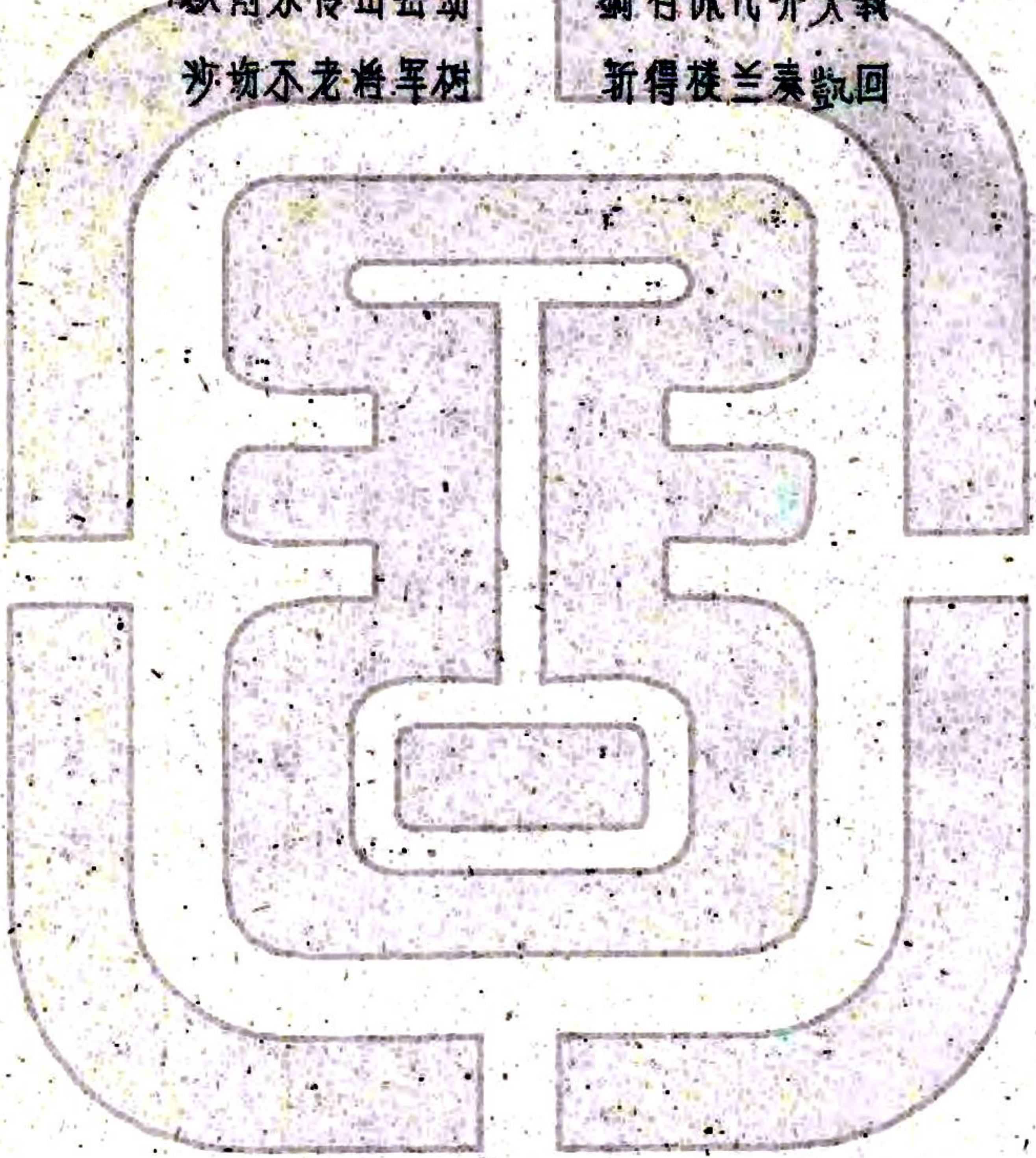
沙场不老将军树

送君万里赴轮台

鞞鼓云霄声似雷

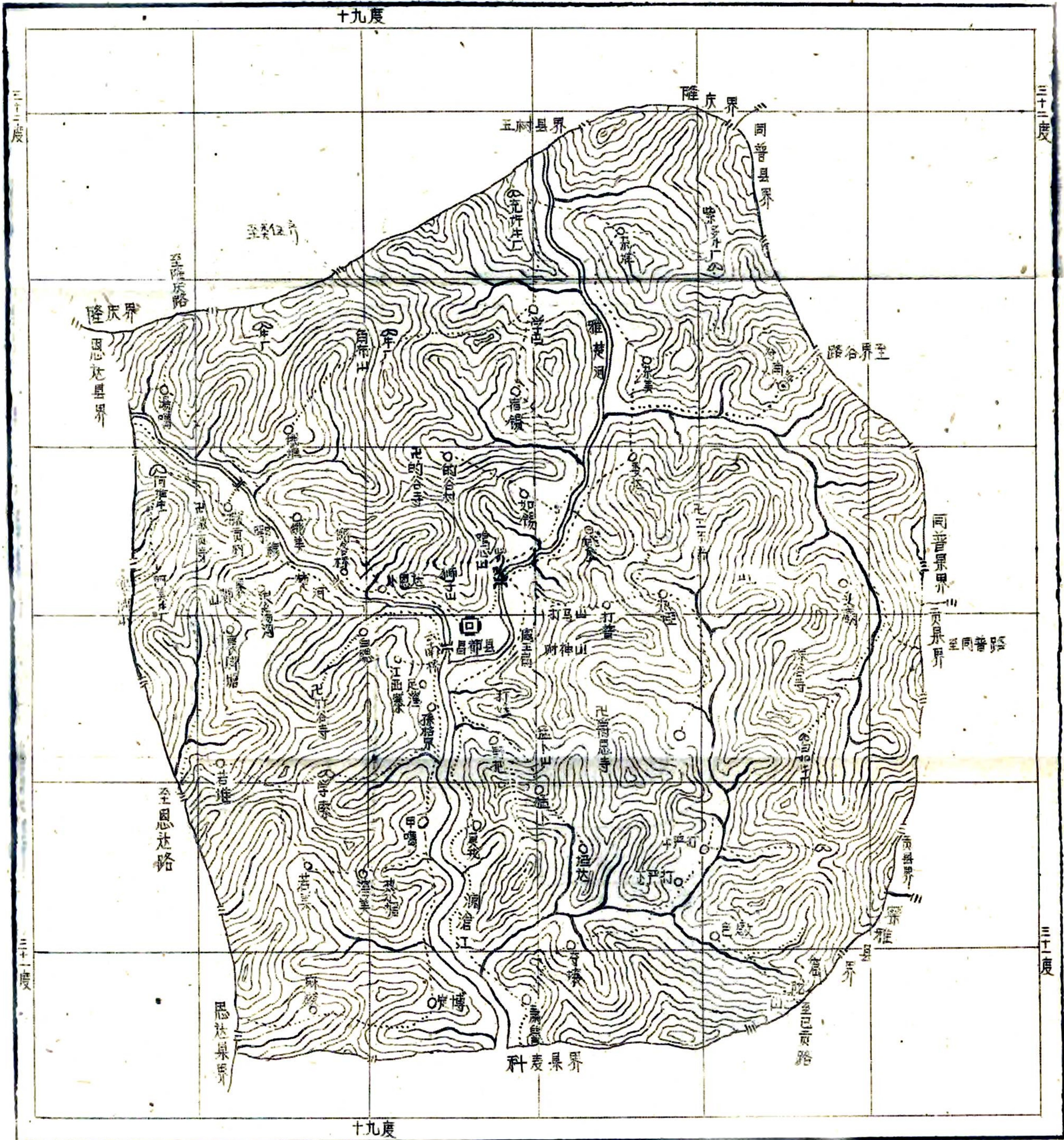
铜符佩代齐天戟

斩得楼兰奏凯回



昌都縣全圖 (察木多)

十九度



十九度