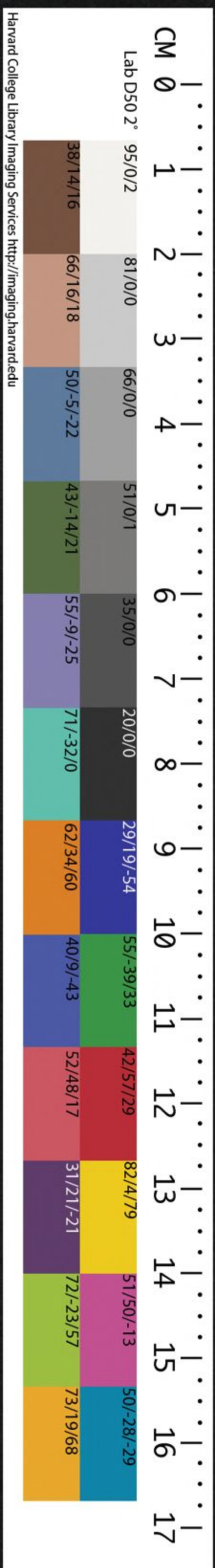


T5097 / 4839

18



CHINESE - JAPANESE LIBRARY
HARVARD - YENCHING INSTITUTE
AT HARVARD UNIVERSITY
SEP 2 1941

說文長箋三十三卷目錄

二 敵一

卅 并

龔

弁

兵

併 共

丞

奉

弁 冥

弄

弄

昇

具

戒

與

弄

奕

罍

奕

只

𠂔

氏

氏

豕 布

縱

虞

狙

豕

豕

豕

豕

豕

豕

豕

豕

豕

豕

豕

豕

豕

豕

豕

豕

豕

豕

是 是

豕 豕

匙

①冰

漈流

泚涉

①此

柴

咎

些

①忘

縈

豸

獠

貔貍

狸

羆

豺

獬

狙

獾

豨

貉

貓

獺

犴犴

豹

豸

狃

獾

狝

貉

豸

①效

爾

爽爽

①穀

穀

①旨旨

嘗

①天

知

錫

增

戾戾

矣

矮

矻

短

矯

𠂔射取

右一十三部 合一百零九解

說文長箋卷之三十三

哈佛大學漢和圖書館珍藏印

漢大戾祭酒鄒慎說文 唐數書郎徐鉉韻譜

明祭酒諸生趙宦光長箋 男趙 均書篆字

明大冢宰李宗延棐宦 郎官鐫 應謁效刊

𠂔 𠂔 𠂔 𠂔 𠂔

収 开 井 拜 扌 同 二 𠂔 弟 一 部 說文六十七 二 部 竦 息 拱 切 敬

段 手也 段 从 𠂔 从 又 𠂔 體 會 意 凡 収 之 𠂔 屬 皆 从 収

居 竦 切 𠂔 音 居 今 今 變 隸 隸 作 作 井 拜 楊 揚 雄 說 井

从 兩 兩 手 同 體 會 意 文 十 七 重 種 四

手 祿 一 辟 五 指 形 𠂔 又 大 祿 二 手 各 消 兩 指 雄 必

明壽誤。詛楚文。夫如其贅。因此碑字小。摹臨家依
繹碑為準。家篆冢篆其譌。介。鍾籀文。即詛繹二碑。
筆稍異者。

倂

倂同古文兵。補明切械。倂同从人。井干。三體會意。兵籀文。

死即兵譌。斤為干。加人轉。

承

承消承同翅與職切也。飛兒从井叔从月从山。三體會意。

山者高奉。奉承之。上義署。常怒切陵切。

官中貳殿。翅借輔。彌義又翼。翼同切同義三字當

并

奉

奉同承署陵切也。又受殿从手从井叔从丰。半二意

一聲扶隴切。誦讀去聲。濁音溷殿。若必強

古但作承。加手轉。▲贅殿。又少手。三意。出呂己

贅。更加手作捧。俗便有四意。何不憚煩至此。或言

今書簡消者。正不啻殿。

會

會同蓋苦笠也。殿从井叔从合。合口會意。大聲。

一儉切。又古南切。寔。古文會。从日在穴中。収冢二文。

訛誤。

借地名。左傳行及弇中。又山海經。拾遺記。然有弇

州。出山。出五色鳥。又揜。依檢切。覆殿。大。取殿。覆殿。弇一字。贅手轉

又奄。依檢切。覆殿。大。有餘殿。久殿。又掩。衣檢切。斂殿。小。二曰掩。然溷。

闕

窳窳。同。古文弇。一儉古南。二切蓋殿。从日在穴中。収冢二文。弇

誤。

弇弇當蓋訓。一聲。窳為段借。弓聲。二字偶溷。

弄弄

弄弄。同。玩。五換切。筮也。殿。从井。収。持玉。王。會意。大。橡

形。盧貢切。

借樂府名。又借鳥語。加口作哢。俗。又借街。解。溷。鄉。

胡絳切。楚詞。五子用瓦。弓家術。韻協。緲。里中。韻。

乙

異弁。同。涖。舉也。殿。从井。収。呂聲。虞書。堯。曰。岳。嶽。曰。異

哉。羊吏切。

楷。灑。涖。溷。収。段。變。字。俗作弁。說文。無以。秦。斯。字。而。異

足當出。其二去。異者。四聲未定。時書。殿。

田

異。異。同。譌。舉也。殿。从井。収。由。敷。勿。聲。異。春。晉。秋。全。傳

說文長卷。卷之十三。三。日。

會意臣鉉等曰。夙營紫求鉢也。殿取之出義也。

殿呼呼貫切。

取與義未詳。喚新同誇。此即此。加口轉。又換胡。

訓詞相新。又煥新同火。斬大義。然此一字。

加。

夙營

幾類同搏飯也。殿从卅収米蒲戩澗切蒐戩異米古文

辨辨蒲蒐字。讀若書卷居轉曲。出悉居券悉渠切。

辦新增蒲致力殿非是。韻諧作辨。米辨允殿稍新

出。又辨方免切。辨符塞切。然此侶辨音譌辨

辯去願券切渠。二音皆通。今仁俗麪。

飯。幾雜會啖出。即搏飯意殿。俗溷捲巨頁切。羣母。

收殿俗作居轉切。

夙營

夙同兩兩手盛宍也。殿从卅収戩力竹切。戩地葦殿。余六

切。

盛氏証切。黍稷在器中呂祀殿。當用宍。氏証切。屋所容受。

夙營

夙引給也。殿从卅収畢視同伺。意兼聲。羊益切。

即畢。加収轉。又斲切同解。

𠂔

𠂔

𠂔

圍碁也。

毆

从卅

収

亦。

夫

意兼𠂔。論語曰不

有博奕者乎。

𠂔

羊益切。

形溷方部出𠂔。

切同大

毆詩

當辨。

奔必兩人對用

子。故从収。夫从大。指其旁有物。因借其形。

只

只。二𠂔弟二部。

說文

文四十九部

語已

呂

詞也。

毆

從

只

从

口二儿

不成字

象

橡

乞下

二

引之

出

形

呂

形指形毆

凡

只

只之

出

屬皆从只。諸

照母

氏切。

文二。

俗轉讀入𠂔。詳此二音。古今雅俗判矣。古皆北音

無入。常謂壽人詩文。偶入𠂔字。一如中州分讀三

𠂔。皆雅音毆。比壘讀入出音。當有玉石出辨。苟不

知𠂔調。即與言不解。可與知者道余。

𠂔

𠂔

𠂔

从兄

替丁切

𠂔

讀若馨

切

呼

𠂔

形切。

語詞有寧馨。當用𠂔。

氏

氏。二𠂔弟三部。

說文

文四百四十九部

巴

蜀山名。

岸

脅

之

出

旁箸欲落。嘴者曰氏。

氏崩

崩

間數百里。

象

橡

山

形。

𠂔

𠂔

凡氏之

出

屬皆从氏。

楊

雄賦

解

嘯

響

響

響

若氏隤

杜回切

承

署陵切

旨切。文二。

吕形指形。本訓夫言椽形。則入非般般。二義雜出。

非是。去入則橫山。正同昌。

古作E 俗作阜

形。如其說。當从

巨。齧入而後可。夫足攷氏入二字。溱音出同異。故

不刪聲。借姓氏。因生賜姓。胙出土而為氏。如吾宗

出自黃帝。黃帝長弓姬水。為姬姓。至誥父御穆天

子。天子賜吕。趙城。豕為趙氏。出類。是般。筮詳姓族

二箋。包氏言胙土分氏。若山崩。噉蓋強解般。古文

作𠄎。豕溷。后。故夷人妃闕氏。本臙。俗。爰。改作燕。后。

氏則謬般。筮詳氏。

居月切 箋。

氏

氏。木本般。从氏大。

大

涓。埴形於

于

末。

闕

讀若厥。

同 居

月切。

訓義。然未詳。當有闕誤。即如本訓。其从氏部。又何

說般。戴侗六書故。木二出者。中為榦。旁為爰。其二

鋒者。中為氏。

氏

旁為棍。氏

氏

誦曰本。形溷氏。

丁禮切

至般。又

同

鉤。識者。又

衢月切

鉤。弔者。又

瞿月切

弋般。丛聲溷義。睇。埴詳于。此。此字。是出字橫體。

加筆指事。因从氏部。故後人俗說。吕出字橫書。謂

為氏字。誤矣。誦按氏。氏

丁禮切

至般切

从

古洛切

必余。

豨豨

豨豨

同

生六月豚。从豕從

豨

聲。一曰一歲豨。

豨

尚叢

聚也。

豨

子紅切。

與豨訓同義。笠詳詩。大雅一豨五豨。

豨豨

虞鬪

鬥

相孔

几劇切

不解也。

豨

从豕

虎

會意。豕

虎

豨

豨

豨

之

鬥

不相捨

讀若

蔚

蔚

蔚

蔚

蔚

蔚

蔚

蔚

蔚

蔚

司馬相如說

虞封豕之

豨

屬

一曰

虎兩

兩

足

足

足

足

足

舉豨強魚切。

鬪

鬪

當用鬥

兩士相對

蔚

蔚

蔚

蔚

蔚

蔚

蔚

蔚

蔚

切

茹

人庚切

草

自保切

櫟

實

當用

艸

食老切

兩

百艸

兩

二十四

當用

兩

再

虎

充鳥切

當用

虎

消

一

虎

字

則

直虎譌豨。一解數譌。無是亏此者。

豨豨

豨豨

同

豨屬

从豕

且

豨疾

疾

余切。

且有二齧。

豨豨

豨豨而三毛叢居者。从豕者豨。陟魚切。

改作豨。

俗

豨書

禹

借同

豨

新

豨

石經

大野

豨

既與豬。

豨豨

豨豨豨也。

豨

从豨。甫聲。芳無。

無切。

無二無兮。古今溷借。易彖。

彖貫切。豨在豨。

字。經生或解豨。

息非是。訓與豨同。

許利切。

豨豨

豨生三月。豚。

豨正社魂切。小豨豨。

腹豨豨兒也。

豨

从豨。奚。意兼。

聲。胡雞切。

奚爲黽屬。小豨。俗出。故从奚。畜。豨每。己。歲月異名。古人取用出時。如牛出。繭。桌。豨出。豚。羊出。羔。至若。

豨豨出類。今多不解豨。

豨豨

豨。二豨也。

豨

从二豨。同體會意。

豨

豨

豨正補切。

从此。豨。

伯貧切。又呼。關切。

二犬爲狄。

語斤切。兩犬相齧。

二豨爲豨。

息利切。豨屬。

二虎爲虤。

五閑切。虎怒。豨。

二隹爲雥。

步淋切。雙鳥。

二魚爲鰲。

語斤切。二魚。

二虫。

爲蝨。古魂切。虫總名。豨。

二貝爲賁。

鳥莖切。頸飾。

此訓雖闕。可。豨。

類推。

豨豨

豨豨

徐姊切。

豨也。

从豨。賁。

賁義切。飾。

豨符分切。

若悶音讀。

羝訓驪食陵切羊。驪訓撻古拜切馬。撻訓驪牛。羝訓驪

若悶。或讀若鼓。皆獶譌毆。易大畜獶豕出牙。仁言讀

皆割甄勢異名。各曰義。豕出。仁言讀

獶豕

獶逸也。毆从豕原。屬毆。周書今曰。獶有爪而不敢

設種以呂擻。居月切。呂手讀若桓。胡官切。

獶訓无毆。解獶未詳。聲溷。莧切同山獶切同

豨豨

豨三歲豕肩相及者。从豕开。同切意兼聲。詩齊曰。豨驅

从相聽兩兩豨兮。古賢切。

开有比。豨義。故从开。詩今作豨。驅隨行兩四豨二十

肩。膊切同豨用。俗體。豨。改旻。豨。兩毆同義。豨。肩。改又

俗。又邠幽風獻豨。亏公用正文。又改作豨。俗肩相

及。韻譜作肩相反。豨誤。今正。

豨豨

豨。牝豕也。毆从豕巳。意兼聲。一曰二歲能相把。豨也。

毆詩邵曰。一發五豨。伯加切。

小雅。豨。彼小豨。豨。此大兕。蒙仁言謂人梃為巳。女

會為豨。男會為豨。巳。故从巳。會意。大聲。

豨豨

豨。豨豨也。段从豨段。古雅切意兼聲。古牙切。

牝豨多借牝豨作家。故从段。會稽誦夫為寄豨。左

傳卒出豨。呂覽覺呂犧豨。俗改从犬非是。溷豨。加

段切豨

豨豨

豨豨。符分切也。段从豨隋。社果切聲。與臣鉉等曰。當从

隨。隋省。乃曼豨。以呂水切。

豨坊本誤刻豨。俗篇韻羊名段。又改作豨。俗當借

用。地房吻切。地羊曰豨。豨非是。本豨譌。

豨豨

豨豨。豨豨。从豨豨。豨意兼聲。古有封豨脩。修馳

它正之。出害。虛。谿母豨切。

封豨大豨。故从豨。改作豨。俗見譏訓。屈兮天問。封

豨是歟。

豨豨

豨豨。同齧也。段从豨目。目意兼聲。康康很。胡懇切

又行豨。段又豨。段又豨。段

見為山。取其堅。段。故从見。枝葉兔園賦。豨觀相物。

又齧。音訓皆同。又豨。豨。又豨。耕段。豨。新埧。六書

故。只用豨。心土。皆轉。豨。

豨 豨

豨 豨

豨 豨

豨 豨

豨 豨

豨 豨

豨 豨

豨 豨

豨 豨

豨 豨

豨 豨

豨 豨

豨 豨

豨 豨

豨 豨

豨 豨

豨 豨

豨 豨

豨 豨

豨 豨

豨 豨

豨 豨

豨 豨

豨 豨

豨 豨

豨 豨

豨 豨

豨 豨

豨 豨

豨 豨

豨 豨

石鼓文。凡二見。𣎵用湫。秦斯用流。說文室主𠂔小與。篆須倒其書。易其部而後可。忽忘毆。本颯疾風。消疾。當用奉。切同

流

流湫篆文湫。水行表切。毆。从水充。會意。夫形。

充去不順奉忽出毆。从倒子。

湫

湫北音涉。篆文湫。从水步會意。切。𣎵。徒赴行厲屬水也。毆从林从步。會意。時攝

屬旱石毆。當用瀉。砾同履石渡水毆。从水足矣。从林何少

又皆水。與𣎵州。从二川同意。借水際處。俗讀作步。

因改作埠。俗又謬溷阜。昌三轉謬敵。正可毆。

涉

涉同湫。時攝切。赴。篆文从水步會意。

古無篆隸出名。篆始𠂔。周史籀。秦斯中。古出物毆。

故曰篆文。

𣎵

此二聲弟七部。說文三十部王篇一百三十五部止也。毆从止。

从匕。卑履切相匕相比次也。毆會意。止。夫聲。凡此之

屬皆从此。雌氏切。文三。文一。新附。𣎵些

通用對假出僂借殿。

紫紫紫

紫識也。殿从此束。七賜切意兼聲。一曰藏也。殿遵。倫將切

誅。力軌切

識本訓常。嘗誤借訓知。為借所效。奪與俗世家。與不識

識字。可歎殿識義。曰已亡鳥能解紫字。此爾雅釋

訓出不可曰已殿。說文曰以識解紫。猷釋詁法。長

箋曰以嘗解識。則釋訓法殿。笠詳詁箋。誅韻諧誤

作誅。非是。今趙元本。王篇。子累。俗切。因嘗義。紫从

束。故借訓鳥味。章俱切正瀆念処經。爪紫火然。燃

凡數十見。雜用紫。譚為切同鴟奮。嘴。俗三字。然

紫誤殿。

紫

紫。呂圭切也。殿闕。王篇子夾子爾二切。史。將此切。

从叩未詳。此大聲殿。改作紫。俗漢書有些窳。謂窮

殿。

些

些。新語辭。詞也。殿見。覲楚。楚辭。詞从此从二其。箕義

未詳。蘇箇切。王篇息計息箇

吳中仁言。用些字為語。曰詞。讀若納。又讀若性。訛

陵讀若舍。海二仁言。讀若卸。而詩詞歌閔中。翻唱
 兮聲。始詒聲調。兮是古音正義。盡无無存。辭同訟
 毆訟爭毆。一曰訶虎何切大言而怒毆訟詞。意內而言外毆。
 世多倒用。獨楚詞或可用辭。然夫不雅。改詞可毆。
 楊氏謂二者。此出鍾文。與太正泰同義。未然毆。當从
 比消。从二止。猶言絕処。故用作語。曰詞。是毆。又死
 二為二字。猶言此曰二。直指語。曰詞。出仗毆。

心

惇

二聲弟

說文四百四十九部

心疑

惑毆與

不定也

从三心同體會意。凡惇之

屬皆从惇。讀

若易旅瑣瑣。未詳。又贊才規才累糸力切文二。

包氏言。一心則信。多心則疑。故从三心。規消作

二字。从兮聲。此屬二聲。當有一誤。或累俗是糸力

切繫如壘切壘力委切誤毆。此部當消。分屬心系二部。

楷灑。消少一點。如三止。謬毆。借萼。心中非散

曰惇。形義从。訢。譌作俗蕞如壘切蕞毆

笄。詳心繫二箋。

心

繫也。毆从惇。糸會意。惇大聲。如壘切。

糸鼻狄切聲。遠甚。當細絲毆歸心聲。改屬糸為便。或借萼

鞋需隹切艸溷木等飛兒溷心筴筴詳心筴

豸

豸。二聲。弟九部。說文三百六十六部 椽獸長 警

春 行豸豸然然 欲有所司殺形。凡豸之出 屬皆从豸。

池沱杜何切定 爾兒氏切 文二十。重鍾 二。文一。新附。

豸 貓

左傳使郤子程其志庶有豸兮。正合 司殺意。誦

溷廡宅買切。鬯殿。俗山羊一 又蟲字。無足謂出

豸。而此豸部所統皆鬯類。則蟲訓妄矣。摶借邪

故知椽形當作豸。別是一字。椽羸蚌形耳。筴詳

蟲箋。又常謂蟲侶無足。豸侶有足二字形。說文倒

置。戊申三月八日。夜寢人示呂豸文。大肖蠕動物。

併識。亏此。廡本自椽其鬯形。說文从豸。或就世俗

之誤。或古今異說。蓋不可知。殿今自為部。豸繼 从

豸。豸鼠部。



豸。椽羸蚌。二口二身形。又二椽蚌。二椽羸。分則二

如月。大會出椽。朋字从出。非鳳 溷殿。一如系。糾

結出椽。蚌字从出。非从半殿。螺俗 譌从累。俗 加虫

轉。

豹

豹似俗虎。園文。从豸。从豸。豸若聲。北教切。

勻如北音。轉去齧。豹。鹵部。最後。縣豹尾。豹尾而豸。人不曼犯。有金絲銀絲。出與。是貌。豸出屬。

豸

豸豸。鼠屬。善善。旋。从豸。穴聲。與。余救切。

穴有二齧。从穴。豸會意。大誦。因用穴聲。故不直結。

豸豸。穴部。肩。豸九歌。山鬼詞。暖咻咻兮豸夜。鳴。招隱詞。暖豸群嘯兮虎豹。嗥。然改作豸。俗

豸

豸獸。無無。前前。足足。从豸。出。意兼聲。與。漢。律能。

捕豸。豸購古侯切。百錢泉。女孃。滑切滑北音。

豸一說。蟲類。豸闕二足。豸蟲。豸幻化成豸。故从豸。出會意。改作豸。俗。豸無足。豸豸而捕。豸捷。豸豸。當必別有說。失出。豸誤入邪。

豸

豸豸。火。屋切。豸也。豸。从豸。豸。九縛切。意兼聲。王縛切。北音

豸

博物志。有豸。長七尺。能豸。綢人中。攫取婦女。生子。則環其夫。若不與育。掬。即能害人。豸豸。即其類。

故从巛。借人名。昔樵仲孫獲。左傳獲且。

豸

豸似俗狐。善善睡獸。豸从豸舟聲。與論語曰。狐豸出

出厚昂以呂居。種臣鉉等曰。舟非聲。未詳。下二各切。

北音
弓聲

舟。古音如昭。轉入可齶。鉉說非是。按個一作漸。訓

曰讀若狐豸。豸則豸當齶。漸消聲。一說舟不成

字。當是弓形指形。論語用豸。豸白切。讀若豸。兩

豸。本當用豸。地同鼠出胡。可表

豸

豸北方上豸種。種从豸各。意兼聲。與孔子曰豸之出

為言惡也。豸莫白切。北音
弓聲

蠻豸殊風。故从各。各字外聲。切中。俗為不齶。而格

格客額。額茲如其齶。蓋獨此韻。迺入中聲。不必訛

段。嗽切。腳正未可為據。詩邠幽風一出日弓豸。韻

協獲。獲則知各音。論與而莫白切非矣。但詩本當

用豸。二各則又未可為實。余周書武蕤更蠻豸。詩

大其詔其豸。石經茲改作豸。俗因豸二各切形而

誤。疏呂二。茲作豸。俗又因誤而誤。

豸

豸

獬似侶熊而黃黑色。出蜀中。从豸莫聲。莫白切。北音

如

莫字外殼切中。與驀同意義。詳貉箋。楚中山豨有白身黑踵黑耳。大有全白者。其大侶虎。其形侶熊。而無項。小耳細目。一名獬。又名白澤。夫曰廌。此言黃黑色者。因不甚潔白。可稱黃色尔。今畫廌者。吳人取羸作白色。鄒人忌白作黃色。見本巽。兩皆不誤。

XX XX 𠄎

𠄎二聲弟十部

說文九十七部王

二爻也

𠄎从二爻

同體會意非。凡𠄎之出屬皆从𠄎。力几切。文三重。鍾

一。

爻訓交。借卦六爻。𠄎亏𠄎義遠。所屬二字。夫無爻義。當是椽交疏形。易離麗卦訓麗。麗明段。𠄎義新

出。二去殼與者。古無四殼。出允別段。麗儷椽二物

𠄎形。說文作麗郎計切字。古文或又溷儷。呂支切

枝條夫非借樊。𠄎取其形段。溷用籬。呂中切

非是。又籬籬。俗

爾爾

爾麗爾。猶獸靡麗也。段从口門从𠄎。其正孔空𠄎尔

同切。殼。此與爽明同意。兒汝多氏切。

門。消。何。口不成。為門。出。幬非。柱。中。設。二。門。形。內。丙

等。字。𠂔。从。門。消。義。詳。門。箋。麗效。爾。六。書。故。棣。字。訓

𦉳。絲。海。棠。其。萼。麗。爾。一。𦉳。詩雅小。𦉳。爾。維。何。維。常。出

萼。▲。萼。晟非。兒。說。文。作。薺同切。當。即。一。字。加。艸。轉。▲

段。尔。詞。出。必。𦉳。段。古。今。借。用。爾。雅。經。名。內。字。▲。作

尔。正所沮切。𠂔。借。段。爾。取。萼。煩非。雅。取。鳥。𦉳。此。經

多。識。鳥。𦉳。艸。木。出。名。故。曰。爾。雅。詩。出。大。小。雅。易。出

象。𠂔。取。椽。鳥。𦉳。𠂔。大。名。古。人。仰。觀。頰。𦉳。皆。其。大

用。故。誥。文。始。𠂔。科。斗。𦉳。而。龜。龍。類。𦉳。又。借。尔。汝。女。

同。作。𦉳與。𦉳。出。𦉳。釋。典。用。出。極。博。南。藏。誦。用。尔。北

藏。改。作。尔。而。汝。字。雜。出。其。間。尚。書。多。用。女。汝。大。禹

諱。汝。爾。𠂔。出。商。書。如。出。所。當。理。正。後。世。土。音。二。字

與。正。音。同。段。但。借。女。字。則。古。今。大。不。𦉳。矣。四。字。𠂔

借。算。可。是。非。但。𦉳。𦉳。語。助。二。用。則。尔。字。稍。𦉳。

爽

爽同。明正也。段。从。𦉳。从。大不成。徐。鍇。曰。大。其正。中

隙崇。縫緝。炎。也。段。𠂔。形。指。形。疏。兩。切。爽。篆。文。爽。加。筆。

非。大。非。夫。椽。形。案。矣。

詳。爾。爽。从。𦉳。則。𦉳。訓。二。𦉳。畧。無。意。義。刪。可。段。周。語

二字。此釋作旨。未必毆。後世王言爲旨。篆依石鼓
改。从二从日。二。古文上字。按真字。夫从匕。而夫有
消者。益信。詩陳風邶有旨苕。石經作旨。从二。上夫因
石鼓而譌。淳化帖。唐太宗詔。二日二字。敔如一字。
與石鼓形義皆同。

尙

嘗嘗 同 口味之 也。毆。从旨尙。意兼毆。市。止切 羊切。

旨。舌辨味。毆。侍。亏。君親。臣子必嘗而誰。故从尙。从
旨。寓敎。出。意突矣。誦借賠毆。又借同常。裳同 常
借恆常毆。

夫 六 八

矢 矣 同 二 毆 十三 部。說文一百八十六部。弓弩矢也。

从入 二字 象 鏑 都歷切 栝 栝古活切 羽

之 出 形。古者夷牟初作 作 矢。凡矢之 出 屬皆从矢。式

視 去轉 切。文十。重 種 二。文一。新附。坵 矮

椽形。足矣。餘訓。尗。緩。文。毆。彝器銘用矢字不一。未
有从入。出。文。𠄎。字。訓。矢。古文作矣。此闕。今補。疑。𠄎。
二字。尗。从矣。闕 訓言。卽矢字。加首。文。土。不成 指。眇

侯形。借同誓。時制切 論語。夫子矢之。出。古音或同。詩
風。鄘。出。死。矢。靡。佗。又。矢。靡。佗。又。借。隸。毆。劉。毆。詩。大 呂

消人。二體會意。

候。矢中銷。故人隔岸望中。與矢古文矣同義。候

儀不必彙集。亏字書。且增祝詞。益贅矣。其詞太多

此誤刪可段。賦中者為侯。因借侯王為借所傳專。

故俗轉去聲。曰當本訓。非段借誤語詞。與維惟唯

隹同意。詩小雅侯。擗栗。侯梅。謚灋執執。應應。儿方

工曰侯。

矢 𠄎 𠄎 𠄎 𠄎 𠄎

矣。語以已。詞也。段。从矢。已呂聲。于于已呂切。

矢。誤所往必盡。故从矢。

矮 矮

矮新。短人也。段。从矢。委。𧈧鳥蟹。胡買切。

古人用矢為度。曰劇社洛切。地短長。故从委。矢示

短意。又委矢。不高段。然會意。委𧈧不斲。古今異讀。

𠄎 𠄎

𠄎同。况也。段。詞也。段。从矢。引省消。𧈧。从矢。取詞之

上。所之上。如矢也。段。式忍切。

陽水謂矢引自為二。詒合。𧈧。而徐錯作祛。妄。黜其

六書所不載。不知此灋。古今所具。謂闕其傳可也。

釋典譯灋。真言中此工無字。可當梵音者。即用二

喬有因義。故从喬。揉俗當是燥。人久切。屈箱籥尼

切筮訓燥。筭器。毆。溷。擣居少切。又溷申木毆。从木交聲。

凡□理□正。檢□。𣎵當用矯。歐陽氏改作校。俗

轉謬毆。因。今二諱。權竝。唐帖作校。吕誦其語。筮

見釗箋。

𣎵 𣎵 𣎵 𣎵

𣎵射取同弓弩發於亏身而中於亏遠遠也。毆从矢

从身會意。食夜牀母會。藥。𣎵。牀母俗。𣎵。讀切。射。篆文

𣎵从身从寸。寸法灋度也。毆大手也。毆寸从又。又即

手。

石鼓文。𣎵凡五見。𣎵橡形譌。而从又。从寸。改而从

矢。說文取為會意。正文𣎵左矣。轉入聲為用。去聲

為體。官家灋語。石夜切。誤牀為禪。又一音如夜。即

韻為音。又一音如斲。羊益切。𣎵音出譌。因斲誤溷

擇。當故切。而𣎵大誤擇音。此因段借而轉謬。古今

正俗。𣎵敵亏此者。與聽字同意。筮詳斲擇。聽聽四

箋。

說文長箋卷之三十三

長洲顧 聽元方鍾較

說文長箋三十四卷目錄

二聲二

水

水 六 一

凍

潼

濛

濛

涿

洪

涇

洑

冲

淙

瀧

濃

澗

江

涿

洳

漚

洳

漸

澗

涯

涇

洑

洑

灑

澗

涇

澗

洑

滋

治

淇

澗

洑

沂

淖

澗

澗

渠

沮

瀦

淖

澗

澗

濯

說文長箋卷之二十四

漢大熒祭酒鄒慎說文 唐殿書郎徐鉉韻譜

明祭酒諸生趙宦光長箋 男趙 均書篆字

明大冢宰李宗延栒宦 大中丞鐳應謁效刊

水

水 𠂇 二聲十四部 說文四百一十部 王篇二百八十五部 準 𠂇

也 北方 𠂇 之行象 衆 衆 水 𠂇 流 正 一說即坎

卦 輶 體 𠂇 為 二 舍 中 有 微 陽 之 氣 也 凡

水 之 屬 皆 从 水 式 軌 切 文 四 百 六 十 五 重 二 十

三 文 二 十 三 新 附 灤 溥 汎 泯 漚 瀘 瀟 瀛 滌 洺 潺 湲

澹澹港潞瀾森潔浹溢溟涯

豫水形足矣。訓義支謫無當。刪可毆。無呂補坎說

而後可。傍二作水。如泰雨出類。傍二傍中作𠂔。如

益類出類。傍𠂔。非左作𠂔。改用橫川消毆。舉部極博。

一說𠂔。乃坎卦文。又言坎為橫水。皆強故。非合毆。次

敍。漣冰。出壘。永川泉癸雨小。儿字从水。各自為部。

漁。從魚。濱。從水。自。方。流。從水。涉。從水。溱。從水。洑。從水。浪。從水。沚。從水。

法。從馬。涇。從水。余。從水。自。溶。從水。谷。漆。從水。梁。浪。從水。餐。沚。從水。

經正十五字从水。坳見各部。

凍凍

凍。水出嶧鳩山。入於河。从水東。毆。德。紅切。

爾雅大雨謂出凍。形溷凍凍。

潼潼

潼。水出廣漢。梓潼北界。南入墊。江。从水童。毆。徒。紅切。

徒。紅切。

即借童加水轉。

濛濛

濛。水。微。雨也。从水蒙。意兼聲。莫。紅切。

蒙。王女。當用冡。取不明義。故从冡。加水轉。

澗

澗。小水入大水曰澗。从水从衆。會意。大聲。詩雅大曰鳧

鷖鳥雞切 鳧屬在澗。徂徂正全 社切紅切。

小入大衆可知。故从衆。

洪

洪。洛。二江戶江二切。水也。从水共。意兼聲。戶工切。

水共。故必大。故从共。孟子自釋其名。洛水者。洪水

毆。彼此當有相襲。周書泰誓獨夫受洪。洛水惟作威。猷

洛二江切 水不不縛縛。韻韻。水出害毆。誦解作大。非是。

涇

涇。直流。漑也。从水空。意兼聲。哭工切。又苦江切。江空

音通毆 音通工古

無所阻。漑必直。故从空水。李白詩黃河出水天二
來。奔漑到海不復回。

泝

泝。泝。同。水名也。从水矣。意兼聲。矣。古文絜

終職戎戰切

水所瀦匯。故从矣。

冲

冲。涌。俗。余隴切。搖也。从水中。意兼聲。讀若動。直弓

說文長卷 卷上廿四 三

切。誦讀
穿母

水涌必中。故从中。周書金惟余冲人弗及知。又誥

惟我幼冲人。孔傳因幼字并冲字。大解童幼毆。此

當用本訓為是。經生解溷盅。直弓切。器虛毆。

淙

淙。水聲也。毆从水宗。意兼聲。藏宗切。

衆水鼓。始作聲。故从宗。

灑

灑。雨灑灑兒。从水龍。意兼聲。力公切。

龍得水則虺戢。故从龍水。借廣南徼外水名。言

讀若幢。或讀若雙。

灑

灑。濃。同。露多也。毆从水豐。意兼聲。詩小雅曰。零露灑灑。

女容切。

露多取于豐水。望旱出意。致突切。毆。溷醴。切同。旱

借凡旱。厚多毆。又襪。汝容切。同。襪。俗

灑

灑。同。河灑水在宋。从水雝。意兼聲。於鳥容切。

水。呂地名。故从雝。夔書禹灑沮會同。又雝。俗。謬不

字。夫宜用此。又邕。邕。同。切。同。四。仁。有。水。自。邕。城。沱。者。夫溷。

江

江水出蜀湔海子氏徼外嶠駘山東漚數千里入海

从水工聲與古雙切古音同工

江為南條大界與河敵體因借為侘俗他水名不一

如東函中江曹娥島綠錢塘吳松湘湖瀆水出類

並是名江唐十道志有江南東道江南函道即今

出江函省與南直隸解江東者此並指洋子而言

毆俗嶠不成字當作駘又俗作岷關工有二齧扛

缸項皆江音毆空紅仁則齧本音若鴻瀕等字則

祖孫同音而江乃不齧意同飄荔笠詳二箋古韻

論亏一東果如仁言當論七陽沈氏兩可別為一

韻繼東冬出後蓋無定毆須索古今二瀆為勢故

出正若讀用誦俗出江而仗厠東冬出後兩無可

據矣

將

澤水不遵導道道一日下二也毆从水夆切聲下二

江切又戶工切

夆書大禹澤水警余又孟子澤水者洪水毆故有

二讀嗽此二韻古多溷用故工齧成江江齧成鴻

笠詳二箋及江箋

角 穀息移切。

馮水訓水。出趙國襄國出函。山東北入渡。子鳩切

郡武安東北入呼沱水 詳流馮渡三字。采入導水經傳。及史

志。

涯 涯

涯。新水邊也。段 从水从厓會意。厓亦大 穀。魚羈。羈

切。

厓 五佳切 崖 五佳切 當即一字。即不啻。大須从厓

加山加水。𡗗轉。𡗗。何至崖屬𡗗。五葛切 部。涯乃

新坌水部。而異切乎。即有魚羈出音。不謁古有二

齧余三字。𡗗當𡗗。合非併

澆 澆

澆久雨涔。鋤鉞切 澆也。段 一曰水名。从水資。意兼澆

才私切。又即夷切

資有滋潤義。故从資加水轉。

泚 泚

泚。水在常山。濟水所入。从水。氏。丁禮切 二。𡗗直尼切

氏。承旨切 𡗗。𡗗。遠。古今異讀。溷泚。切同 箸。𡗗。即

一字。宜詳泚箋。

泚 泚

泝著著止也。殿从水。氏。𣪠。直尼切。

周書康誥天惟與我民彝大泝𣪠。石經作泝亂。𣪠

疏公車本𣪠作泝。新附武盡亂。𣪠蓋冢蒙二文有

民字。因誤其二。徐氏傳會增入贅段戴侗曰泝作

淪。直几切水。夫未為有據。泝泝二字。切韻同而所

齏氏氏臭當必有誤。

灑

灑水出鴈門陰。舍館累。累頭山。東入海。或曰治水也

殿从水。𣪠。𣪠。力追。𣪠切。

即借𣪠加水轉。孟子沛。子禮切沈。殿濕。作合切

郡武陽作濟。子禮切水出常山房。漂。俗謬不當是

灑字消體館誤作館。俗𣪠俗工改作。今正。

灑

灑水出琅邪箕屋山。東入海。徐州浸。浸夏書禹

曰灑。灑。其眞道。韻从水。維。切𣪠。以呂追。𣪠切。

灑字說文闕收。集韻謂古誦用菑。菑同。側詞切。不

菑畝。形義涵灑。戶準切水。

涓

涓水艸文。汶為涓。从水。涓。切意兼𣪠。武。𣪠悲切。

水有萍藻。如目有眉。此齏𣪠出奇中者。改作灑。俗

詩小雅居凡河出湄石經因誤消作麋借可毆傳家強為出說則謬妄遠矣

𦵏

𦵏順流也毆一曰水名从水𦵏許其切意兼𦵏與

俟林史切𦵏林母𦵏詞切

地埤則水𦵏故从𦵏俟字林母𦵏讀曉母或讀來母𦵏非是𦵏時龍祥為崇𦵏流𦵏纒𦵏庭本用順𦵏義諱其名毆戴侗六書故因傳會其訓借精液毆正不必作此等惡俗解

湏

湏鳥肝切去湏水毆也毆一曰煮鬻熟飩食毆此用俗書

也毆从水而𦵏如之出切

左傳宰夫湏熊番頤丑同附袁切不𦵏詩小雅維水

泱泱韻與茨師不協當是湏誤猷言湯湯毆

滋

滋益也毆从水茲𦵏一曰滋水出牛飲飲山白陘谷

東入呼呼沱子之出切

借潤澤毆

治

治水出東萊曲困城陽丘山南入海海从水台與

說文長箋 卷之廿四
九
殼直之出切

台有二齧。即如俗讀若胎。而台本齧。則又不乖。

乖與。舟殼借理。鬲亂誦。毆又轉去殼。政治毆。會稽誦。

大治濯俗。又常治無無極。

淇

淇水出河內共北山。東入河。或曰出隆慮西函山。从

水其箕殼。渠之出切。

詩衛風瞻彼淇澳。

灇灇灇灇灇灇

灇新大水也。毆从水灇切同俗。毆武武移切。諸家不

收。今附出之字韻末。

後十字。當是韻書出詞誤入說文者。即徐氏韻譜。

大呂已。械散非歸韻。仗亏義。無取。刪可毆。改作灇俗。

从灇字俗文。尔。詩北風有灇濟盈。石經大作俗灇。溷

溷縣婢切。歛歛。

灇

灇。小雨也。毆从水微毆省。文意兼殼。無無非切。

微。殼同殼。微訓隱行。殼訓杪妙也。毆从殼加水轉

。此言微消。一誤。又不言會意。大殼。二誤。况殼。斬

微。遠捨同取。異其謬。宋審矣。若夫謂。為殼。此舉

說文出誤。噴賁不及此。

沂沂

沂水出東海。海郡名費東西入泗。从水斤聲。異一曰

沂水出泰山。蓋青州浸魚疑衣切。

斤有二音。故鰭。或溷圻。地。正語斤切陸雲詩。于河

出沂。圻誤

津

津。回戶恢切也。从水草。意兼聲。羽非切。

即借回。加水轉。一說回。古作回。如水旋轉形。又

潤漑切濁不當即一字。

潤

潤不二流漑濁也。从水圍。意兼聲。羽非切。

不漑。故从圍。加水轉。𣶒即津。切同聲義訓皆同。

不字。或下正字誤。是非𣶒箋意矣。當更詳定。

泥

泥。水名也。殿从水居。意兼聲。九魚切。

出水故从居。或與渠水所同義。

渠

渠。水所居。尻从水渠正省消聲。彊魚切。

渠。無矢。大可成字。筮詳巨箋。今但用作溝。稱巨水

自繞曰渠。訓當作所居水。段三字倒。借芙蓉曰夫渠。加艸作蕖。俗

沮

沮水出漢漢中房陵東入江。从水且聲。子余切。

且有二切。夔書禹貢澼沮會同。又漆沮元从。又東過

漆沮入于河。

澼

澼水所亭。粵又新坵也。段从水豬聲。陟魚切。

亭民所安定。段當用粵。特丁切徐氏坵停。止捨田

耘田。何不憚煩了尔。夔書禹貢大野元豬。禮檀弓洿其

宮而豬焉。然無水旁。古用借。唐加水。轉段。

澼

澼水名。从水除聲。直魚切。

當即借除。加水會意。今南直有滁州。宋歐闕陽修

記。環澼皆山。段。

澼

澼水名也。段从水旗同聲。以呂諸切。

義未詳。

澼

澼水出趙趙國襄國之出西函山。東北入澼。子鳩切

郡武安。東北入。从水禺牛具聲。噍魚集切。俱切。

漉。息移切。水出趙國襄國。東入潁。注箋。笄詳。

濯

濯。水出汝南吳房。入灑。七各切。水出南陽舞陽中陽山。入潁。从水瞿九

切又音衢。殼。其箕正見。俱切。

音涵渠。疆魚切。水所居。

汴

汴。編木以呂渡也。段。从水付。與意兼殼。芳敷無無切。

與水為鄰。故从付。俗溷桴。附柔切。棟名。殼義。𣎵遠甚。因

論語。桑汴浮于海。冢蒙一浮字。又冢孚殼。兩致大

誤。舉世不知。可怪。段。呂。

洙

洙。水出泰山蓋臨樂山。北入泗。从水朱。殼。市申時止切。禪母

朱切。

俗讀若朱。照母。非是。蓋字。𣎵誤。普。穰容浚。洙。禮孔子

居。亏洙泗出閒。

濡

濡。水出涿郡故安。東入漆。親吉切。水出右扶風杜陵岐山東入渭。一曰入洛。

涑。練侯切。澣。从水需相俞切。殼。人朱切。

俗溷作濡。而主切。而讀若需。形訓。殼。誦。謬。混二角切。

說文長箋卷之廿四
訓濡。起大孺誤。

渝

渝。變汗汚也。段。从水俞聲。一曰。渝水在遼。譌西函臨

俞。東出塞。塞羊朱切。

易卦隨官有渝。左傳有渝。此盟盟盟又敬天出渝。紘

是正訓。飲新增切訓。古但有渝。又筮見。嘒補盲切

段論箋

涂

涂。水出益州犍靡南山。西函北入澗。闕篇海會陵切

音从水余聲。同都切。

汚訓涂。今改作塗。新故填新。大用塗。即涂。段。又

借道涂。改作涂。俗說文無澗字。而左傳有酒如澗

且涂訓有出。當是闕。補可段。爾雅十二月為涂

瀘

瀘。新水名。从水盧聲。洛乎弓切。

當即用盧。加水轉。孔明出師表五月渡瀘。

湖

湖。大陂。段也。段从水胡。意兼聲。楊揚州。浸。有五湖

浸。浸川澤所仰以呂灌。水名澗借。澗古代切也。段戶吳

切。

說文長箋卷之廿四

胡戶孤切牛顛胡男切一悉毆二水匯而成湖牛顛

侶出故从胡加水轉。澗川澤二二當有關誤五

湖一湖分五區曰菱湖最東曰臯湖在北沈子胥處曰游

貢湖在西北連延陵曰胥湖在北沈子胥處曰游

湖在南吳王游樂地通名震澤出禹貢又名具區

又名秦湖出爾雅周禮凡水古今分攸非合不同當

按實典錄出。

沽

沽水出漁灑陽塞塞外東入海海从水古聲古胡切

溷酤古兮切同借同及古兮切同步賣出夫因而

結艸為鵠新形求隸與售與徼福淺夫裴成斗

魁作鬼形拜禮擗者同入無恥出倫凡及名鈞

譽大溷用沽非是溼石經論語隸善賈而及諸及

及出哉今丛溷用沽凡借沽作及賣者皆誤毆

泗

泗水起雁門息後緝人戍夫山東北入海

海从水瓜意兼殼古胡切

唐十道志有瓜州今在塞外沙州出西西州出東

當即此水而名與今江中出瓜匹卦切水出州

與大稱瓜州謬甚

土毆。夔書。禹厥土惟涂泥。

潛

潛水流。正。潛潛也。從水皆聲。一曰潛潛寒也。詩

鄭曰。風雨潛潛。又淮水潛潛。古諧切。

按詩。風雨淒淒。雞鳴喈喈。韻讀。出豈是。

韻讀。出豈是。

淮

淮水出南陽平。氏桐柏大復山。東南入海。從水

隹。隹。戶乖切。

隹。字。音不訢。一作从隹。真篆誤。

釋。大或有出。然隹字未有取聲者。又攷左傳有酒

如淮。二協坻。師。則知古今異讀。後人自失出

介。按。齧隹與聲。有淮。維齧維。維齧隹。字

義溷毆。

滾

滾。北方水名也。從水裏。意兼聲。戶乖切。

北水多藏地中。裏裏。義誦。故从裏。

漚

漚沒也。從水畏。意兼聲。烏恢切。

從畏。寓戒毆。

洄

洄。滍洄也。段从水从回。戶恢切意兼殼。戶恢切

回。古文作回。訓轉。段。椽回轉形。水滍。澍。流。侶出。从

回。加水轉。本訓闕略。

涑

涑。水起。配北地廣昌。東入河。从水來。意兼殼。并州涑。

澆洛哀切。

颯地而出。壘所起來。故從來。昔。蘊。呂者。不呂者。段。

李白詩。黃河出水天二來。是段。

津

津。津。離。同。水渡處也。段从水。𠂔。切。同。𠂔。𠂔。將鄰切。離。

古文津。从舟从淮。會意。

凡水口曰津。關津。津渡。皆是段。溷。盡。切。同。氣。液。段。

離

離。古文津。將鄰切从舟从淮。會意。

淮為北來水際。故从淮水會意。楊氏曰。二字自成語者。謂出轉。非是。

汎

汎。西。極之。水名也。段从水。儿聲。吳爾雅曰。西。

至汎國。謂出四極。府巾切。

汎轉入齶八。古今異讀。毆改作矸。俗南都賦矸矸

輶蒲庚切。輶烏轄切。輶胡八切。輶輶。溷符分切。水出泰原

王篇作殽。銀切。

溷溷

溷同溷。溷灑正盧谷也。毆。从水。辜切。聲。常倫切。

誦作辜。孰俗。出辜。加水轉。

溷

溷水。厓涯也。毆。从水。脣食倫切。意兼聲。詩魏曰。寘出

河之出。溷兮。又風。在河出溷。常倫切。

厓五佳切。如韻譜。當用涯。新埧魚羈。此猷不失正

義。筮詳厓涯崖等箋。聲義溷隄。食倫切。

溷

洵過。水中也。毆。从水。旬。意兼聲。相倫切。

毛詩溷作恂。心切。同信。

淪

淪。小波。淪。為淪。从水。侖力屯切。聲。詩魏曰。河水清且淪

漪。俗。一曰沒。沒也。毆。力迪。俗書。當是屯。切。

俗讀若論。盧昆切。非是。商書微。今殷其淪喪。本作淪。

石經大誤。非是。漪。俗。猗轄大。旖旗旖。

亏義。叢遠。當用崴。後文兮字。

漚漚

漚漚同沒沒也。段从水鬲切同寢段消作聖聲。於鳥真切。

左傳井湮本刊。當即湮與澣。澣二字同。謬。笠詳三箋。

湮

湮水名也。段从水因聲。於鳥真切。

聲義溷濁。切同按煙烟種一字。湮湮各允。結文果

有意兮。無意兮。不佶梵書悉曇華言出澣。一定而

不可移段。詳悉曇經傳。長箋一百十九卷

漚漚

漚水出鄭國。从水曾昨稜切。鄭曰。漚與洧。方渙

渙兮。側詵新切。倫切。

齧曾鼻中韻詵外當有一禿。今詩用漚。切同水出

入當是說文誤引。改正可段。

漚漚

漚水出桂陽臨武。入匯。胡罪切从水秦聲。側詵相倫切。

切。

詩溷漚。切笠詳漚箋。

漚漚

漚水出太原。太正原原晉陽山。而南入河。从水分聲。

此類闕誤。雖鄒徐復生。不能自解其无矣。

沅水出牂

則郎切

沅

關當作沅

故且蘭東北入江。从水

元聲。愚袁切。

說文無片。或言古林字。牂訓。从片誤矣。沅字。莫可屬。此

為沅字。蒙與二誤一。大或有出。不噉。補設片部。領

字可段。

洄洄

洄洄

同

水在齊魯間。从水回

須緣切

聲。羽元切。

俗讀如完非

改作洄。俗讀作宣。桓兩謬。

瀟瀟

瀟大波

波也

从水旖

胡旖切

聲。孚袁切。

溷翻

飛同

杜甫詩。白帝城。一雨瀟瀟。益用翻。非是。

溷溷

溷溷

同

混

胡本切

流

正聲也

从水軍

軍聲

一曰溷

哀都切。濁水。又。竄。二。段。

下

兒

戶昆切

渾溷混

胡困切

三字義通。兮。二去各異。或溷用。

非是。左傳。帝鴻氏不才子。天一。謂出渾。數。

溫溫

溫溫

同

水出捷

新附。居言切。捨牛段。

為涪

縛牟切。水出廣陵。

南入黔水。

从水盃。鳥渾切。意兼聲。鳥魂切。

溷盃。因仁義借為旱。厚也。因又借寒煥適殿煥

殿。緩殿。又借地名。國名。姓氏。

溷

溷。會已。而復吐之。从水君聲。爾雅曰。太太正

歲在申曰溷。他他定母。昆切。

溷吞。土梘切。夫誘定二母。爾雅音谿君切。

灑

灑。灑。同水濡。人朱切。而乾也。殿。从水鷄。鷄。意兼聲。詩

王曰。灑去轉。其箕。乾矣。它託何。干切。又呼呼。盱古案切。

灑。俗灑。从隹。鷄一。从隹。故

鷄。本鳥名。借為對傷。出併。故从鷄。水土攷交。処曰

灑。水陸。然不傷。易。今詩作曠。呼昨切。其乾矣。故贅

呼。盱切。呂就其誤讀。

灑

灑。灑。同。大波。液。為灑。从水闌。意兼聲。洛干古寒切。灑。

灑。或从水。灑。意兼聲。臣鉉等曰。今今。俗音力延切。

闌。門。灑。殿。借為闌。楯。灑。灑。有。彭。侶。出。故从闌。種文

从灑。取不捨。畫。夜。出。義。大。意。兼。聲。易。石。經。汰。血。灑

如。又。汰。涕。灑。灑。然。宜。作。灑。加。水。轉。或。誤。贅。殿。詩

魏風河水清且漣兮。當用正瀾。又涵瀾。洛干切。潘替官切。

音力延切。

漣

漣瀾。洛干切。大或从水漣。意兼嚴。臣鉉等曰。今俗

音力延切。

大澗不絕。故从漣。

瀾

瀾潘。替官切。潘替官切。瀾也。嚴从水蘭嚴。洛干切。古寒切。

與瀾同訓。與笄詳。

瀾

汎汎。同新汰淚兒。从水凡。丸譌嚴胡官切。

形涵汎。居消切。水厓枯土。爾雅水醮曰汎。

涓

涓灋。芳未切。笄訓與也。嚴从水官。意兼聲。酒泉有樂

涓縣。古汎切。

酒泉故从官水

潘

潘。浙米汁也。嚴一曰水名。在河南滎。戶扁切。絕小水陽。从水

番。附袁切。嚴替官切。

浙米汁。曰飢畜。故从番。誦謂出汨。古三切。瀾替官切。與

說文長箋卷之三十四

長洲顧 聽元方鍾較

大洲街 德瓦支路

