

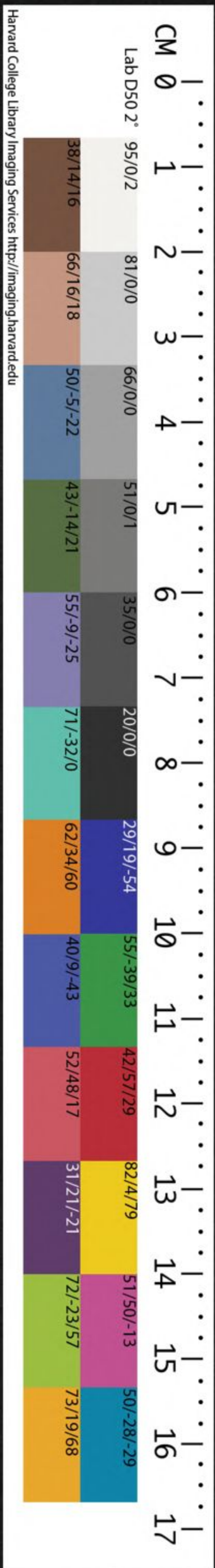
CHINESE - JAPANESE LIBRARY
HARVARD - YENCHING INSTITUTE

AT HARVARD UNIVERSITY

JAN 20 1940

3027/4478B

29



北 西 江



江西地

北抵

南抵

且界



南抵

北抵

東抵浙江界

理

之

圖

直隸界

湖廣界

西抵湖廣界

南康府

瑞州府

臨江府

吉安府

贛州府

九江府

袁州府

南安府

大明一統志卷之四十九
御寶 江西布政司

哈佛大學哈佛燕京
圖書館珍藏印

江西古揚州地漢領以揚州部刺史唐隸江南道開元
中分為江南西道置採訪處置使治洪州後改採訪為
觀察治仍舊宋置江南西路安撫使以隆興守臣兼領
又置江西提點刑獄司治贛州元於隆興路置江西等
處行中書省及江西湖東道肅政廉訪司

本朝置江西等處承宣布政使司領南昌饒州廣信南康
九江建昌撫州瑞州袁州吉安臨江贛州南安十三府
置江西都指揮使司領南昌前南昌左袁州贛州四衛

東界

吉安安福撫州鉛山建昌廣信饒州會昌南安永新信
豐十一守禦千戶所置江西等處提刑按察司分南昌
湖東湖西九江嶺北五道兼察諸府衛所三司並治于
南昌云

南昌府

東至饒州府餘干縣界二百四十里西至
湖廣岳州府平江縣界四百九十里南至
撫州府樂安縣界二百四十里北至南康府星
子縣界一百八十里自府治至南京一千五百
二十里至京師四千一百七十五里

建置沿革

禹貢揚州之域天文斗分野春秋戰國時為吳
楚之交秦屬九江郡漢始置豫章郡屬揚州王莽改曰
九江東漢復為豫章郡晉元康初置江州治此後移治

武昌宋齊梁陳並為豫章郡隋罷郡為洪州大業初復
為豫章郡唐復為洪州置都督府天寶初改豫章郡後
以避諱止稱章郡乾元初復為洪州建中以後甘為江
南西道觀察使治所南唐遷都於此改州為南昌府宋
復為洪州宣和中於此置安撫使隆興初陞隆興府元
置龍興路

本朝初改洪都府尋復為南昌府領縣八

南昌縣

附郭本漢舊縣為豫章郡治隋改為豫章縣屬
洪州大業初復各南昌縣後廢唐初復置屬縣

州又新置

豫章縣尋廢孫州以南昌併入豫章後復改
曰南昌宋元仍舊本朝因之編戶四百九十九里

新建縣

附郭本漢南昌縣之西境晉分置宜豐縣陳又
分置西昌縣後俱省入豫章縣唐初復置西昌

縣尋又省入豫章宋初為南昌縣地後置新建
豐城縣

在府城南一百六十里本漢豫章郡南昌縣地三國吳
分置富城縣晉移治豐水西改名豐城縣隋初廢尋復

置改曰廣豐屬洪州仁壽初復曰豐城後廢唐初復置
五代梁時改曰吳臯唐復各豐城宋仍舊元陞為富州

本朝復為豐城縣編進賢縣在府城東一百二十里本
戶三百五十四里

分置鐘陵縣尋省入南昌唐初復析置鍾陵縣尋廢為
鎮各進賢宋始陞鎮為進賢縣元仍舊本朝因之編

戶一百九十八里奉新縣在府城西一百二十里本漢豫章郡
區之間隋省入建昌縣唐復置新吳縣尋省永淳初復

置神龍初遷治馮水南唐改為奉新縣宋元仍舊
本朝因之編戶靖安縣在府城西北一百六十里本晉

屬洪州五代時楊吳改為場南唐割建昌奉新武寧
三縣地陞為縣宋元仍舊本朝因之編戶三十里武

寧縣在府城北三百二十里本漢海昏縣地晉為建昌
寧縣地唐始分置武寧縣景雲初改曰豫寧後復曰

武寧縣在府城北三百二十里本漢海昏縣地晉為建昌
寧縣地唐始分置武寧縣景雲初改曰豫寧後復曰

武寧屬洪州宋屬隆興府元寧置州本寧縣在府城
朝嚴寧州以縣屬南昌府編戶五十一里

六十里本漢艾縣地屬豫章郡隋省艾縣入建昌縣唐
析建昌置武寧縣貞元中又以武寧析置分寧縣屬洪

州宋屬隆興府元屬寧州本朝改
為寧縣屬南昌府編戶八十六里

豫章

漢時有豫章生庭中故名洪都隋名見唐王隆興名

形勝

水陸四通山川特秀因扼荆淮翼蔽吳越

上同襟三江而帶五湖控蠻荆而引甌越唐王勃滕楚之

東境吳之西界唐元和當淮海之襟帶作吳楚之把握

唐封在江湖之間東南一都會宋曾南距五嶺北奠九

江宋范致羅山峙其南贛江環其北元富

風俗

講誦為業晉志豫章范宣以講誦為業學者衣冠萃

止頗有文物三朝史志人尚清靜之教重於隱遁宗雷次宗豫章記

君子善居室小人勤耕稼隋志處士有巖穴之容雍文章

有江山之秀發宋黃庭堅道院賦有巖穴之雍容有屈原宋玉

枚皋之筆故文章勤生而嗇施薄義而喜爭宋曾鞏分寧雲峯院

記雅素不競經圖士知尚儒民皆務本元富州志

鷄籠山在府城西一十里舊西山一名厭原山又名南昌山上

在府城西一十里舊西山一名厭原山又名南昌山上

有仙洞道書第十二天柱寶極真天即此其最幽絕處

有香城蘭若宋余靖記初濟江十里有盤石名石頭津

自石頭西行有梅嶺即梅福學仙處嶺之南有葛仙峯

下有葛仙壇上有陳丹井及鸞岡乃洪崖先生乘鸞所

憩處西有鶴嶺王子喬握鶴所又有大肅小肅二峯世

傳蕭史嘗遊其側旁有蕭仙壇又有水出山掛名吳源

水高下十堰灑山萬餘頃西山之罕王山在府城西六

勢與廬嶽等而餘山則支附耳罕王山在府城西六

聳上有馬鞍山在府城南七十逍遙山在府城西八

罕王廟在府城南七十消遙山在府城西八

四福地南有几山在府城東北一百四十里屹立

旌陽玉隆宮在府城東北一百四十里屹立

城山在府城東一百八十里臨大松門山在府城地二

有石鏡光可照人劉宋謝靈運吉州山在府城百一

詩攀巖照石鏡牽葉入松門吉州山在府城百一

民數千家相赤岡山在豐城縣西北一十五里其上一

傳秦時移此赤岡山在豐城縣西北一十五里其上一

過赤白馬山在豐城縣東南三十五里相傳晉時有三

岡頭白馬山在豐城縣東南三十五里相傳晉時有三

始豐山在豐城縣南七十五里乃道家鳳凰山在豐城

十里相傳晉昇平中有鳳將九雛于此又龍門山在豐

南一里相傳馬祖禪師駐錫于此堯山在豐城縣東南

山接相傳馬祖禪師駐錫于此堯山在豐城縣東南

有堯祠 **羅山** 在豐城縣南一百四十里東接堯山晉澄

山在豐城縣南一百四十七里其下有水澄 **壇石山** 在

賢縣治後相傳嘗關縣治得斷石有尉 **棲賢山** 在進賢

十里唐撫州刺史戴 **登高山** 在新奉縣治北一名龍山

叔倫携家居此因名 **藥主山** 在奉新縣南五十里峭

九士人多遊賞于此 **藥主山** 在奉新縣南五十里峭

疑露濕鶴背伴雲閑一粒與其人藥服之能駐顏 **華林**

山 在奉新縣西五十里一名浮雲山三峯秀拔 **百丈山**

在奉新縣西一百四十里吳源水倒出飛下千尺故號

百丈以其勢出羣山又名大雄山下有大智院唐宣宗

長向掌中看之句又有柳公權所書法正禪師碑 **驛山**

驛山 在奉新縣西南一百四十里 **繡谷山** 在靖安縣北

幽谷亭相對 **桃源山** 在靖安縣西四十里按豫章志仙木楚人漢末

山 在靖安縣西北四十里四面險阻人蹟罕到相傳其

巔有金鍾每遇風雨晦冥則有聲又 **石門山** 在靖安縣

有煉丹壘欽馬池壇之左有葛仙庵 **石門山** 在靖安縣

甲天下葱翠有開闢石磴緣空青新營炫金碧 **玉枕山**

在武寧縣北八里伏若枕 **巖陽山** 在武寧縣南四十里

形北有四望山高下相等 **巖陽山** 在武寧縣南四十里

庵于 **石鏡山** 在武寧縣東北四十里 **柳山** 在武寧縣西

峭拔如文筆唐柳渾嘗隱此 **旌陽山** 在寧縣東隔水口

故名今讀書石墓遺址尚存 **旌陽山** 在寧縣東隔水口

較過此上有旌陽觀 **南山** 在寧縣隔溪跨橋穿石竇

有釣磯玉溜石遺雪石宋黃庭堅題字趙崇和 **鹿源山**

在寧縣西八里山有九峯昔有 **毛竹山** 在寧縣南一百

仙人乘白鹿出入其間故名 **毛竹山** 在寧縣南一百

此山路塞宋治平間有餘奭者出

有禪師駐錫于此能馴黃龍山相傳吳黃武中黃龍見

伏猛虎今有禪院塔廟黃龍山在寧縣西一百八十里

能或云山頂狀中有黃魚魚幕阜山在寧縣西一百九

劉馨於此置香爐峯在府城東四十里其狀如爐昔雨

文筆峯在靖安縣治東高五六丈與白雲峯在靖安

天將兩雲必興於其巔寶蓮峯在靖安縣北四十里

寶峯此上有翻車岡在府城西南四十里列仙傳許仙後

上昇舍皇奔歸遂覆龍岡在靖安縣西四十里應清水巖在

縣東北二十里南巖有石室北巖多蘭子狐巖在百丈

讓海禪師開堂有老人聽說法曰墮落北山今有洪崖

幸矣明日有老狐斃于崖下自是老狐不復至

在府城西三十里西山左右石壁斗起峭絕

飛湍奔注下有洪井乃洪崖先生得道之處羽鶴洞西

山有石洞敞割可容數十人景物清曠相傳唐天寶洞

明皇公主隱于洞之南洞測有歐陽拾遺書堂

在府城西八十里西山最勝處洞門有石泉伏如水簾

宋嘗遣使投金龍王簡于此楊傑詩天寶洞中如不到

西山元似秦人洞在府城西齊源嶺側故老云嘗有婦

泉橫不可渡遙望桑麻茫茫若有居室然宋潘投龍洞

興嗣詩挑花洞口無多遠借問秦人知不知

在華林山木浮丘公遊息處號浮丘石室唐明皇投金

龍于此因名投龍洞昭宗時里人費瑄避寇於此得明

皇所投金簡五環李八百洞在奉新縣南三十里洞門

有鑿文入十六字李八百洞甚隘小但可測有而入行

數十步漸高其深莫測或云高安郡園亦有李八百洞

與此相通唐開元初有孫天師受張天師書藏於此故

又各孫天鳴水洞在黃龍山西南水行兩石間其高數

師石室天鳴水洞在黃龍山西南水行兩石間其高數

田宋韓駒詩大聲如雷霆細者亦鎮蛟石在奉新縣延

竿瑟得非施天紳常恐浮地脉

許長二真君逐蛟入穴以巨
石書符鎮之有石錫尚存
望夫石 在豐城縣西二十

傳昔人有商於遠者
其妻望之遂化為石
抱子石 在寧縣脩水之濱高
試劍

石如削舊傳許真君逐蛟
賴江上從豐城縣界流至南
浦折而北流入鄱陽湖
曲江 在豐城縣東北一十

潭有難嘗出金宋姚勳詩
磯頭山峯嶺北景江南誇第
漢太守張躬築堤以通南
斗門以節江水俗呼為南塘
勝張九齡詩郡庭日休暇
心挹上善乘流坐清曠舉目

北風卷晶明畫不建陰影
數秋光更遙衍萬族紛可佳
西一十五里源發劍池東北
許匪為湖流入長樂港灌田
水洞則分為二漲則合為一
諺云日月湖明良將出石人

武陽水 在
城東南三十五里源出南豐
流經臨川支流
西洛水 出

城東南七十里自旴
汝東北入武陽水
蜀水 在府城西六十里源出
境與固章
瀑布水 在府城西六十里源出
江合流

第雲韶水 在豐城縣東一百
入東南一百五十里源出羅山
豐水 在豐城縣南一百

城劍池入贛
龍溪水 在奉新縣西二十
江亦名劍水
梁天監中嘗獲脩水 在寧縣西六十里自艾城東北流
四目龜干此脩水 六七百里入彭蠡湖以其脩遠而

故名江
冷暖水 在黃龍山下冷暖二
源發湖廣九宮山下南流與脩
水合嘗有羣鶴飲集于此故名
生米潭 在府城西西南四

生米於潭中補魚不覺行入
一石門煥然明徹見一白
翳翁曰此非爾所宜來速出
猶可漁人遽出登岸云入

城東南三十五里源出南豐
流經臨川支流
西洛水 出

城東南七十里自旴
汝東北入武陽水
蜀水 在府城西六十里源出
境與固章
瀑布水 在府城西六十里源出
江合流

第雲韶水 在豐城縣東一百
入東南一百五十里源出羅山
豐水 在豐城縣南一百

城劍池入贛
龍溪水 在奉新縣西二十
江亦名劍水
梁天監中嘗獲脩水 在寧縣西六十里自艾城東北流
四目龜干此脩水 六七百里入彭蠡湖以其脩遠而

故名江
冷暖水 在黃龍山下冷暖二
源發湖廣九宮山下南流與脩
水合嘗有羣鶴飲集于此故名
生米潭 在府城西西南四

生米於潭中補魚不覺行入
一石門煥然明徹見一白
翳翁曰此非爾所宜來速出
猶可漁人遽出登岸云入

城東南三十五里源出南豐
流經臨川支流
西洛水 出

城東南七十里自旴
汝東北入武陽水
蜀水 在府城西六十里源出
境與固章
瀑布水 在府城西六十里源出
江合流

水已三日矣故老云此即西山天象牙潭在府城南八

寶洞南門也上有市曰生米市三里一名西津潭在府城

真君故宅在真上準津潭在寧縣西三里一名西津潭在

月夜到影于水過客疑以為寶石穴百花洲在東湖北

盜鑿而去自是影滅惟餘石穴志寧詩講武亭前水四

其上扁曰講武以晉水軍宋况志寧詩講武亭前水四

流遊蜂飛蝶滿芳洲西風戰艦知何處贏得斜輝伴白

鷗黃牛洲在府城西南一十里舊傳蛟精為吳家洲在

城西南二十里舊傳吳絲鸞至此故名上有聖三洲在

母廟北又有滕家郭家二洲俱南北相去十數里三洲

城縣北三里諺云三洲相連出狀龍霧洲在豐城縣東

元謂楊林洲金雞洲牛宿洲也龍霧洲在豐城縣東

江中上皆橘林相傳宋時有漁者得一金鍾於此因龍

名金鐘口上有覺海院宋李昂英文天祥有詩唱和龍

馬洲在進賢縣北四十里軍山湖畔舊云投書渚在府

北一十里丹井在府城西宗華觀南乃彭真君舊宅宋

石頭渡丹井宣和中嘗有人沒井得石匣內有小金

合財交井在府城上藍院一名橫唐泉井在府城學應

二冊虫井泉即許遜逐蛟之所唐泉井在府城學應

隱士手植龍井有二一在府城南一在聖井在進賢縣

東其水冬夏不竭每風月澄雙井在寧縣西二十里黃

明之夕常聞鐘磬步履之聲雙井在寧縣西二十里黃

有二三井士人汲以造茶絕勝他處庭堅有送雙井茶

與蘇軾詩云為公喚起黃州夢獨載扁舟泛五湖馬

不湯泉在奉新縣九仙山有泉湧出道間一溫給事泉

在豐城縣東五十里智度寺宋紹興間給事中胡安孝

國與子寅偕來寓居有泉出佛屋後清淺井冷故名孝

感泉在豐城縣西商八十里聖乘院少卿曹猷寓此其

泉湧出人以風雨池在府城西北七十里洪井之地西

為孝感故名風雨池在府城西北七十里洪井之地西

應乃奏立風雨池廟以祀之洗馬池在府城東張九

應乃奏立風雨池廟以祀之洗馬池在府城東張九

應乃奏立風雨池廟以祀之洗馬池在府城東張九

應乃奏立風雨池廟以祀之洗馬池在府城東張九

應乃奏立風雨池廟以祀之洗馬池在府城東張九

應乃奏立風雨池廟以祀之洗馬池在府城東張九

應乃奏立風雨池廟以祀之洗馬池在府城東張九

應乃奏立風雨池廟以祀之洗馬池在府城東張九

應乃奏立風雨池廟以祀之洗馬池在府城東張九

應乃奏立風雨池廟以祀之洗馬池在府城東張九

應乃奏立風雨池廟以祀之洗馬池在府城東張九

應乃奏立風雨池廟以祀之洗馬池在府城東張九

應乃奏立風雨池廟以祀之洗馬池在府城東張九

應乃奏立風雨池廟以祀之洗馬池在府城東張九

應乃奏立風雨池廟以祀之洗馬池在府城東張九

應乃奏立風雨池廟以祀之洗馬池在府城東張九

應乃奏立風雨池廟以祀之洗馬池在府城東張九

應乃奏立風雨池廟以祀之洗馬池在府城東張九

馬處職方乘云嘗有少年見美女七人脫五絲衣岸側浴池中少年戲截其一諸女浴竟就衣化白鶴飛去獨失衣女不能去啼上少年家為夫婦約劍池在豐城縣一里晉雷煥得龍泉大阿二劍處梁陰鏗詩清池自湛淡神劍久遷移無復連星象空餘以月池前有石函長踰六尺廣半之石門九子池在豐城縣東南若竹村相理其半俗呼曰石門九子池傳鳳凰將九雛飲於此故名按晉書穆帝昇平四年二月磨劍池在寧縣東隔水於此磨劍宋齊之奇詩聞說旌陽舊築壇故浮脩青龍沼在武寧縣東三里嘗有青龍出此因名上有二足跡相傳昔有仙人至此觀神龍出入故又名仙人沼

龍湫在豐城縣西南三十里眾峯物處內有蟄龍雖連雨大旱水無增減中有石色深黑可以琢硯龍尾石之黃源在府城西南五十里蕭史峯下滎流六十里亞也

欲棲山樊買田蕭峯下結茅蒼松根竹枝翠萬柳堤在拂拂禾蕙風翻翻特觀峯頂雲西來換衡門

城內斗門堤在豐城縣東湖三里

土產金豐城東八十里溪銅有坑今無鐵豐城進賢二

茶茶譜洪州西山白露鶴嶺茶號為絕品今紫清香城

上生茶羅漢菜西山出桑如豆苗因靈觀東湖魚東湖

如鳳瓜羅漢菜尊者自西山持至故名

魚美宋徐俯詩東曲江魚曲江出魚食金葛布乳柑

湖春水有金魚

各縣岩參南昌縣出

石城王府 七陽王府 臨川王府 宜春王府 新

昌王府 俱在府城中

石城王府 七陽王府 臨川王府 宜春王府 新

石城王府 七陽王府 臨川王府 宜春王府 新

石城王府 七陽王府 臨川王府 宜春王府 新

石城王府 七陽王府 臨川王府 宜春王府 新

石城王府 七陽王府 臨川王府 宜春王府 新

石城王府 七陽王府 臨川王府 宜春王府 新

石城王府 七陽王府 臨川王府 宜春王府 新

石城王府 七陽王府 臨川王府 宜春王府 新

石城王府 七陽王府 臨川王府 宜春王府 新

石城王府 七陽王府 臨川王府 宜春王府 新

石城王府 七陽王府 臨川王府 宜春王府 新

石城王府 七陽王府 臨川王府 宜春王府 新

石城王府 七陽王府 臨川王府 宜春王府 新

石城王府 七陽王府 臨川王府 宜春王府 新

石城王府 七陽王府 臨川王府 宜春王府 新

改為護衛天
順初復舊

南昌府學 在府城中洗馬池傍晉豫章太守胡淵建
元設江西等處儒學提舉司 本朝為府

南昌縣學 在府治東南即宋東湖書院故址
本朝正統七年重備胡儼有記 **新建縣**

豐城縣學 在縣治
本朝洪武初豐城縣學在縣治

進賢縣學 在縣治南宋崇寧間建
本朝重備正統十三年重

奉新縣學 在縣治西南文明坊宋淳祐間
本朝重備宣德九年重備立 **靖安縣**

武寧縣學 在縣治東宋紹興
本朝武樂

寧縣學 在縣治東宋紹興
本朝武樂

梧桐書院 在奉新縣南唐時中庸誠明兩羅
東湖書

院 在府治東南隅宋郡丞豐有俊假李寅涵虛閣
宗灤

書院 在府治南宋江萬里以灑溪周敦頤嘗與是邦
宇祠之扁曰宗灤精舍元移于東湖北為書院

華林書院 在華林山宋雍熙中光祿寺丞胡仲堯建
方士游學者常數百人錢若水詩居近華林

龍光書院 在豐城縣西
對白雲義風真可勸人偷兒孫

真文書院 在豐城縣南八十里元
至正間邑人陳必強

立書院 遂賜以額歐陽玄記
師表一方謚曰貞文後溪斯請

春風樓 在府城西宋況志寧詩晴日遊絲拂盡
常輕颺碧雲端春風映蝶知何處愁切江南

物華樓 在府城大魚巷乃宋時酒庫紹興間
宋王安石詩千里名城楚上游江山多在

仙樓 在府城大魚巷乃宋時酒庫紹興間
物華樓揚傑詩章郡物華樓上景江湖城閣畫圖間神

西江第一樓 在府城章江門
因建樓肖像名曰西江第一樓

西江第一樓 在府城章江門
因建樓肖像名曰西江第一樓

王閣故址 本朝建取唐韓愈記江南多登臨聚奎樓

之美而滕王閣獨為第一古今題詠多刻其上

在貢院前 本朝建賜書樓 府學 魁星樓 學舊有魁

星古石故 宗漢書樓 故以名樓三學之樓俱貯 本朝

以名樓 滕王閣 在府城西章江門城上西臨大江唐高祖

書籍 滕王閣 子元嬰都督洪州時建閣成命至封為滕

王因名其閣夾以二亭南曰歷江北曰挹秀後都督閻

伯嘯重脩因九日宴僚屬於閣欲誇其婿吳子章能文

令宿構之時王勃省父次馬富去南昌七百餘里水神

告其故且助風天明而至與宴果請諸賓為序皆辭之

至勃不辭闔不樂察令吏得句即報至落霞與孤鶩齊

飛秋水共長天一色巽然曰此天才也其婿漸而退後

又有王緒為賦王仲舒及賦愈皆為記 國初 駕至

南昌嘗宴于閣上命儒臣韓詩放陳友諒所畜鹿于西

山 涵虛閣 在東湖北宋國子博士李夔宅夔以母老致

秋屏閣 在府城北一十五里宋曾鞏云豫章城 聚賢閣

在東湖南宋樞密吳君厚被遇徽宗於洪之私第相公

建閣以藏賜書徽宗親書褒賢之閣四字以寵之

堂 在西山舊名石堂南唐節度使宋齊丘訪處 三賢堂

在奉新縣治東南宋周敦頤為分寧簿蘇軾來省其弟

於瑞州黃庭堅又分寧人故奉新之地三賢所經游邑

人慕而築堂且祠 百鑑堂 在按察司正堂後乃卷兩樓

馬元歐陽文記 崇禮堂 敬義堂 學戟門外 正心堂 在

-5 245 35 880" data-label="Text">

武初重脩 讓栗堂 在豐城縣西五十五里舊傳浮丘翁與

思賢堂 在府城望仙寺東漢徐 寫韻堂 在府城南紫極

殊吳絲鸞寫孫恂唐 碧波亭 一名淥波 在 望江亭 在東

前於此後人因立亭 靈境亭 在百文山唐 南浦亭 在府

刺史韋用築南塘隄 隨門外下瞰南浦今為南浦驛宋王安石詩南浦

隨花去回舟路已迷暗香無覓處日落盡橋西 臨章

亭在南浦
列岫亭
在府城北龍沙前對西山取謝水天

一色亭
在府城外
湖山千里亭
在府城望霄門外望湖

亭在府北吳城山宋蘇軾詩黑雲堆墨半遮山白雨

氣亭
在豐城縣西北
賦宋黃長善石隄記黃庭堅赴泰和宰嘗登此賦

詩幽谷亭
在繡谷山宋曾肇詩行盡車馬塵豁四望亭

在武寧縣治西宋李綱嘗經此
推香亭
在寧縣西黃龍

嘗遊此院與靈源師論禪有時聞
後樂亭
在正心堂西

仲掩後天香之語後人因以名亭
甘露臺
在豐

北義學士錢習禮有記
豫章臺
在府城北

北露降於寺因作臺名甘露
風月臺
在府子城上本

有明月灣三字游孟博詩明月
程公橋
在府

關梁
洪恩橋
在府城內東湖北唐勸察使李巽建

至院盤礴後寺僧建橋溪上題曰程公
洪崖橋
在府

翠巖寺側
百花橋
在府城內東湖北唐勸察使李巽建

色浦小車花
南津橋
在奉新縣治西宋淳化中鎮川橋

下麗人行
南津橋
在奉新縣治西宋淳化中鎮川橋

橋景泰二年重建易今名
鍾陵橋
在進賢縣東五十五

北鄉人埋小鍾於橋側
溫湯橋
在寧縣西南一百四十

詩溪上小橋顏色新
玉峽橋
在寧縣西南一百七十里

溫泉水滑暖如春
玉峽橋
在寧縣西南一百七十里

往來人在白雲間
永寧寺
在府城內舊名能仁上藍禪院唐馬祖禪師

晉儀大安寺在府治北晉普賢寺在府治東南舊名龍

迎黃藥禪師居此應天寺在府城進賢雲蓋寺在府城

本朝求樂中重建應天寺壽昌寺在豐城縣治東崇因寺在

十餘里唐僧懷溢創壽昌寺宋胡銓有詩翠巖廣化

賢縣西北五十里宋宴殊舉神童時過此有翠巖廣化

詩云吾經兩餘惟落葉石樓風靜鎖閑雲翠巖廣化

院在府城西四十里梁景明初劉準建初名常雙嶺崇

勝院在府城西雙林院在靖安縣北五里梁西

水間山雲堂院在府城西梅嶺西唐僧貫休隱此有山

身忽從禪定起自寫本身石亭觀音院在府城西唐故

以足之今第十六身是也石亭觀音院相羣雷建以父

舟遺愛碑在焉築雲溪院在府城西梅嶺宋袁陟嘗與

石亭覆之因名雲溪院在府城西梅嶺宋袁陟嘗與

旁興福院在府城南二里宋悟寬禪師講黃龍院在

萬山不隔中秋月一鴈能傳寄遠書海慧院在豐城

各感山宋姚魁有南極長生宮在西山蕭史峯下宣德

感山雜詠六首南極長生宮七在西山獻王預作壽戲

于此前建琳宮以祀南極請玉隆萬壽宮在府城西八

賜宅舊名游惟鐵柱宮在府城內市官前有井水黑

觀宋賜今額惟鐵柱宮在府城內市官前有井水黑

柱立其中相傳晉許真君所鑄以息蛟害者元紫極宮

吳全節詩八索縱橫維地脉一泓消長定江流紫極宮

在府城南唐置玄宗黃堂隆道宮在府城南昔許吳二

書額內有馮韻字宗黃堂隆道宮在府城南昔許吳二

母及歸母取香芳一椽望南嶺之曰子歸認茅落處立

吾祠二君訪飛茅迹得於所居南五十里茅已叢生遂

建祠以黃堂為名元浮雲宮在奉新縣西華山有浮立

震集揭侯斯俱有記浮雲宮在奉新縣西華山有浮立

池丹玄妙觀在府城南有秦時大樟樹為異物憑其間

井丹玄妙觀在府城南有秦時大樟樹為異物憑其間

額宗華觀在府城西舊名彭真觀乃彭真棲霞觀在

額宗華觀在府城西舊名彭真觀乃彭真棲霞觀在

子晉之外妹至東晉時已五六百歲白日冲天而去

靈觀 在府城西四十里葛仙壇**羽真觀** 在府城西觀有

為一松號**至德觀** 在府城西門其下**廣福觀** 在西山南

曰義松**龍山觀** 在天寶洞西南舊名五龍

陽上昇其斬蛟神劍**龍山觀** 在天寶洞西南舊名五龍

藏于山後石室中**龍山觀** 在天寶洞西南舊名五龍

祈禱**天寶觀** 在西山最勝處乃**白鶴觀** 在豐城縣治西

之所**崇真觀** 在進賢縣治西

昭靈廟 在靖安縣西祠楚三閭大夫屈**江東廟** 在府

玄妙觀內神姓百名固州傳漢**章江廟** 在府城西德勝

高祖詩有功德于民故祠之**章江廟** 在府城西德勝

討定南方居人章文廟地於嬰請築郡城郡**王中尉廟**

人懷之立祠章江上因名宋賜號霽灑廟**王中尉廟**

在新建縣西昌邑山**賈胡廟** 在新建縣治北萌漢河東

中祠漢中尉王吉**賈胡廟** 在新建縣治北萌漢河東

普約同起兵討王莽普負為遂獨**五賢祠** 舊在府城內

戰死即日顯靈於津渚因為立祠**五賢祠** 舊在府城內

梅福陳蕃徐穉晉范甯唐韋州五人宋從于府學并賢

牧為兩祠本朝合為一祠增祀宋曾鞏熊勳元高納

燕然劍熊良輔包希魯熊復及**徐孺子祠** 在東湖

朝陶安王莊朱善胡儼呂卅十二人**徐孺子祠** 在東湖

上祀漢徐穉宋曾鞏記有云草水經南昌城西歷白社

其西有孺子墓又北歷南塘其東為東湖湖南小洲上

有孺子宅號孺子墓太守徐熙於墓隧種松太守謝

景於墓側立碑晉太守夏侯高於碑旁立思賢亭至拓

跋魏時謂之聘君亭今亭尚存而湖南小洲世不知其

嘗為孺子宅又嘗為墓也余為太守之明年始即其處

結茅為祠圖孺子像祠以中牢率州之**梅仙祠** 在府城

賓屬拜焉本朝永樂中重脩胡儼記**梅仙祠** 在府城

福為南昌尉後棄官人傳以為公**順應廟** 在奉新縣東

去宋紹興初封福為吏隱真人**順應廟** 在奉新縣東

射太史慈慈非劉表兵有功民即**張華廟** 在豐城縣西

墓傍立廟後賜今額封靈惠侯**張華廟** 在豐城縣西

雷煥配食亦**何無忌廟** 在府城南五十里晉義興中無

名張雷廟**何無忌廟** 在府城南五十里晉義興中無

名張雷廟**何無忌廟** 在府城南五十里晉義興中無

名張雷廟**何無忌廟** 在府城南五十里晉義興中無

名張雷廟**何無忌廟** 在府城南五十里晉義興中無

名張雷廟**何無忌廟** 在府城南五十里晉義興中無

後人為英澤廟在府城南安仁鄉山本朝祭酒胡嚴記

立廟於水中如聞語云吾存存山之神姓章氏柳真公

明在武寧縣西南柳山唐柳渾嘗隱此讀書後武陽郡

公廟在鐵柱宮祀唐觀察使韋丹本張王廟在府城

巡李司空廟在豐城縣西二十五里楊子洲唐鄂岳招

戰沒葬于洲上里人三徐廟在府城西三徐者南唐

祠之南唐徐鉉作記後王將軍廟在府城北神名林鏐

常侍絃內史舍人錯後王將軍廟在府城北神名林鏐

地有大順濟廟在吳城山世號小龍相傳即吳許二君

戒蛟石刻熙寧中遣太常林希逸致祭即有真宗御製

上聖且行禮蛇引首望禮畢出備几案俄循入帳中及

希逸還蛇復尾軸輻送至彭蠡而沒後蘇軾自擔耳比

歸藏舟同下必得古石碧矢於岸側傳觀左右失手

江中乃禱于神許留廟中使人孚應廟在府城內東舊

沒水求之一探而獲因為之記孚應廟在府城內東舊

聞達惟以忠孝教人既謀侯廟在府城南謀重南昌縣

沒鄉人相與立廟祝之親喪哀號悲慕廬墓樊脩職廟

州刺史政績愈著消執親喪哀號悲慕廬墓樊脩職廟

側致白兔馴擾人感其化即所居立廟祀之樊脩職廟

在進賢縣北六十里宋時賊王虎作亂樊脩職廟

力戰死之虎亦敗劫事聞贈脩職即民為立廟

鄉祠在百花洲上本朝正三李祠在府城內睡仙觀

李黃及其子工部侍郎李盡已洗馬李虛舟胡氏祠在

也後人即其故居建祠肖像祀之元末燬

新縣人謂胡氏有功於學乃繪寺丞仲容劉樞密祠在

都官克順尚書直孺之像祠于學宮西廡

新縣寶雲寺宋樞密劉琪鎮隆興高令尹祠在奉新縣

奏蠲無產之稅邑人德之為立祠高令尹祠在奉新縣

令尹高南壽禱旱未雨有願減十年壽乞為三日霖之

祝朱熹守南康曰使吾屬皆如高令尹吾何憂乎邑民

賴以全活者甚密都統廟在進賢縣西四十里密佑廬

衆為之立祠密都統廟在進賢縣西四十里密佑廬

一統志卷之十九 二 三 四 五 六 七 八 九 十 十一 十二 十三 十四 十五 十六 十七 十八 十九 二十

元兵至隆興佑逆戰至龍馬坪元兵圍之數重佑告其部曰今日死也若力戰或有生理衆之戰死者過半佑被執元將欲降之終不屈又令其子說之曰汝子安之佑斥曰汝行乞於市第云密都統子誰不恨汝也怡然就死土人因立忠臣廟初在府城五桂坊西本朝廟戰死者平章趙德勝樞密判官李繼先左副指揮使劉戰死軍元帥許圭右副元帥趙國昭同知元帥朱潛元帥副使牛海龍千戶張子明張德山百戶徐明總管夏茂成江西行省都事葉思成洪都府知府葉琛臨海府同知趙天麟等十四人祭命立祠塑像春秋致祭

陵墓 寧獻王墓 在西山 寧惠王墓 在西山 澹臺

滅明墓 在府城內東湖上總持院後滅明魯人史記仲漕使程大昌築吳王墓 在豐城東鍾城山幽宜徐孺子祠堂曰友教 賢門外望仙寺東孺子徐釋字也唐張九

樓山林不奇利以温嶠墓 在府城南宣妙寺前嶠晉侍

所立桓伊墓 在府城南門外曹王泉墓 在進賢縣西

曹成王碑王始政於温終於鄭詹墓 在進賢縣西

襄不言墓 在何處疑即此也 鄭詹墓 在進賢縣西

所得唐韓愈王季友墓 在豐城縣儲山季友唐御

卒于山鸞岡其父延休衛尉卿葬此鉉黃庭堅墓 在寧

庭堅卒于宜范應鈴墓 在豐城縣 廖立孫墓 在豐城縣

州歸葬焉 范應鈴墓 在豐城縣 廖立孫墓 在豐城縣

至元間鄉寇大作立孫負母逃難孝養終身 胡儼墓 在

揭侯斯題其墓曰有元統孝廖立孫之墓 胡儼墓 在

昌縣進賢門外 艾城 在寧縣西一百里龍

古蹟 越王城 在奉新縣西五十里相傳越王勾踐伐楚屯

青草塘點軍坪龍鬚洞雷公艾城 在寧縣西一百里龍

塘走馬崙奕游石仙臺石艾城 在寧縣西一百里龍

十年吳公子慶忌出居於艾灌嬰城在府城東漢灌嬰即此漢有艾縣隋省入建昌

昌邑城 在府城北六十里豫章記漢昌邑城於此

北漢揚州刺史劉繇所築**椒丘城** 在府城北一百四十里漢建安中

史劉繇所築**椒丘城** 在府城北一百四十里漢建安中

為齊王都武昌諸葛恪徙奮於此

豐城故縣在豐**南昌舊城** 城以西大艦乘水漲附城而登

水之西登仙鄉**南昌舊城** 城以西大艦乘水漲附城而登

遂破之 本朝命移城去江**富城廢縣** 在豐城縣富水西

三十步後友諒至不能近

豐鄉七都**廣豐廢縣** 在豐城縣富水西

岸一十里其壇縱橫各十尺有古松列植下有井井相

傳漢南昌尉梅福築以朝斗蓋豐城在漢為南昌地也

丁令威故居 在武寧縣東三十里世傳晉建武初令威

飛仙即其地為精靈觀鶴時往還南有

青牛洞洞口有中石相傳令威飛騰時遺巾於此

生石室 在天寶洞上洞西十里又有書堂先生名有吾

詩玉京高謝黃金榜**鐵柱** 在府城南許旌陽既斬蛟蜃

石室歸乘白鹿車**鐵柱** 謂賴江百怪叢君慮為後害

乃鑄鐵柱二十在子城**石柱** 在寧縣西南二百里郁

南縻以鐵索以鎮壓穴**石柱** 在寧縣西南二百里郁

觴曲水 在百文山西北唐宣宗嘗游此避暑鑿石引泉

元趙孟頫書天下**仙虎跡** 在藥王山世傳文簫綵鸞跨

清規四字鐫于石

上**龍沙** 在府城北江水之濱白沙湧起堆阜高峻其形

築臺沙上集父老諭之日陳氏據此軍旅百需民甚苦

之今俱不以相勞其各事本業為吾良民父老皆感悅

呼舞**常州亥** 本武寧縣之市名嶺南謂市曰虛以不常

也江甯惡以疾**蛟穴** 有二一在豐城縣東二里一在豐

稱故止曰亥

傳蛟精嘗蟄于此許真君以符呪逐之蛟遂遁去

名宦

梅福

南昌尉時成帝委任王鳳福上書云方今君命犯而主威奪上不納遂棄官去妻子隱于

洪崖 **劉龍**

豫章太守性仁惠 **陳蕃** 豫章太守性方峻不

時設一榻去則懸 **欒巴**

豫章太守郡多淫祀民常破費

之重其高節如此 **顧邵**

豫章太守有道德術乃剪除

姦巫妖異自消代 **顧邵**

徐孺子之墓舉善以教風

化大 **太史慈**

吳建昌節劉表從子誓驍勇數寇西安

跡不復 **雷煥**

武帝時牛牛間常有紫氣張華以煥妙

為寇 **雷煥** 武帝時牛牛間常有紫氣張華以煥妙

耳當在豫章豐城華即補煥豐城令煥振獄也果得二

劍是夕紫氣不見劍名龍泉太阿煥以一送華以一自

佩從華誅失劍所在煥卒其子携劍過延平津躍入 **何**

水中令沒人探之但見二龍瑞縈須臾光彩照水

無忌 都督江荆二州八郡軍事 **范甯** 豫章太守在郡大

州採礬石以供學用遠近至者 **殷羨** 豫章太守都下士

千餘人資給衆費一出私餘 **張九齡** 開元中為

餘行次石頭皆投水中曰洪喬 **張九齡** 開元中為

不能為我書其資性介立如此 **李勉** 西觀使

有治 **張休** 洪州都督州人愛之如父 **李勉** 西觀使

賊屯部人父病為蠱求厭者以木偶署勉名埋 **魏少游**

之掘治驗服勉曰是為其父則孝也縱不誅 **魏少游**

江西觀察使表柳渾為判官州僧有夜飲火其廬罪

瘖奴獄具渾與其僚崔祐甫曰奴寃少游趣訊僧伏因

厚謝 **王仲舒** 江西觀察使初江西推酒民私釀歲抵死

二人 **王仲舒** 江西觀察使初江西推酒民私釀歲抵死

五十萬仲舒焚簿書脫械不問水旱民賦不 **常丹** 江西

入為錢二十萬代之有與浮屠者皆驅出境 **常丹** 江西

使計口受俸餘委於官教民為瓦屋民無火憂築堤并

江灌田萬餘頃百姓賴之詔刻功于碑子宙亦為江

觀察使尚簡易人 **張錫** 簡僚佐慈惠之政治於百城卒

以為能世其官 **張錫** 簡僚佐慈惠之政治於百城卒

于官郡人頌其 **周墀** 江西觀察使効舉部刺史剪捕劇

遺愛為立碑焉 **周墀** 江西觀察使効舉部刺史剪捕劇

李諮知隆興府政平訟理人

王明初以秘書監

師入豫章或勸以城違期不下當盡

王濟真宗時知洪

撫使禹歲旱民飢躬督官吏為糜粥

凌策知洪州真宗

日給之錄飢民為州兵全活甚衆

程師孟知洪州

難殆長史當便從事宰相王旦言策添事

程師孟知洪州

和平可寄方面即以江南轉運使授之

周敷願分

瀕江歲積薪捍堤師孟疊石易薪又浚章溝

揭北開以節水并降後無水患民甚便之

主簿有疑獄久不決敷願至一訊立辯邑人驚詫曰老

更不如也後知南昌縣邑人咸曰是能辨分寧獄者吾

屬得所訴矣由是富家大姓點

程璠知豐城識用高爽

更惡少皆以汚穢善政為耻

張環

不獲持申謙請易校

張環

不獲持申謙請易校

張環

不獲持申謙請易校

張環

不獲持申謙請易校

張環

不獲持申謙請易校

張環

不獲持申謙請易校

張環

不獲持申謙請易校

張環

不獲持申謙請易校

張環

不獲持申謙請易校

張環

十人不易校趙樂至宗時知洪州作石堤二百丈以捍江患

為易校趙樂至宗時知洪州作石堤二百丈以捍江患

收肅然曾鞏食責醫候視全活甚衆

孔宗翰州知洪

治間哲宗初立求言吏民上書以千數詔司馬韓駒宣

光采閱其可用者獨宗翰與王鞏二人見稱獎韓駒和

間以吟詠為樂詩篇甚多張商英知洪州興備學校

空以吟詠為樂詩篇甚多張商英知洪州興備學校

泄水民無劉韜豐城尉時歲飢多盜他邑率以捕殺希

滄浸之患劉韜豐城尉時歲飢多盜他邑率以捕殺希

江介知進賢縣會詔蠲半相介白部使者程大昌

陳敏

識避獨敏識抗義不風與民死守卒全其境

魯民瞻昌南

者通天文學以晷漏有差遂更用其法箭傍二木偶左

鳴鉦以告自謂得李綱有旨赴行在奏事畢之官網州

古人之所未至

對言今日用兵之失者四措置未盡

善者五宜預備者三當善後者二

聞之感動詰治得誣罔狀乃罪誣告者劉容中書省掾

使江西致榮寵容曰剝民以自利吾心何安不聽敬儼

為奸利訟以故繁嚴令下省府不得侵於省吏得並綠

黃澤東湖書院山長以明經講道為志多所著述受學

安謙監郡沈毅明斷政尚清夷德化大孚至於退強李

庶則課諸生有春秋會通傳世賈全附賊全以仁恕慰

撫民以還定省搖役吳觀分寧縣尹清慎寡欲門無私

司以掌之置倉積其後民為立祠將守洪都陳友諒來攻子

本朝張子明國初為千戶從大將守洪都陳友諒來攻子

誘城降子明偽許之至城下大呼曰大軍具至陶安武

宜固守以待友諒怒殺之

初江西行中書省參政端恪林弼以文學飾政事致

愛民士高其行民頌趙文奎洪武初知南昌府治事嚴

其德時比之卓魯焉

不知勞而事已畢梁璧洪武初知進賢縣在任廉明果

集去後民思慕之

德立清政坊於縣李思聰洪武中為布政司參議廉介

前邑人稱頌不忘

學校創貢院房安洪武中為按察使有守有為崇儒重

士林重之

許方洪武中知南昌府盡心民事勸課農桑尤倦倦於

之莫詳所以及見徐孺秦泰洪武中知南昌縣勤於撫

子像方悟遂葺其亭

以禮踰之不加鞭朴政周觀洪武末為按察使稟性剛

清訟簡去任父老攀留

肅風紀百度惟史克新末樂中按察司副使剛方有守

新吏民畏之

所部淹滯無遺卒顧佐末樂中按察司副使剛方有守

于官聞者流涕

威望尊號令嚴奸黠聞風遁迹

亦

聲名張本 永樂中南昌知府尋陞布政司左叅政為人
大振張本 有器識直諒通敏剛果廉介臨事秉公持正

更晉 張居傑 正統中布政司左叅政有幹濟才聲
售其 張居傑 譽著聞以績最陞山西左布政使

范宣 陳留人東晉時徙家豫章博學善三禮家貧躬
耕養親親歿負亡成墳廬于墓累徵不起太守

殷羨以年荒疾疫厚餉結陳陶 本閩人以儒名家陶聲
之固辭不受著易難行世陳陶 詩曆象無不精究南唐

昇元中至南昌將詣建康不果乃築室西山日以詩酒
為事會宋齊丘出鎮南昌陶志不屈而齊丘亦不為之

薦李黃 本建安人有清節仕江南李氏至諸司使宋初
授官不拜舉進士為衢州司理叅軍以母在江

南棄官歸後其子虛已亦舉進士歷官通判洪州時黃
春秋高黃母尚無恙虛已雙舉迎侍黃至豫章樂其山

水曰此可以終吾身也遂於東湖築第以居焉 邵成章
虛已官至工部侍郎與子胥晏秩有唱和集

宋內侍建炎初以上書論黃潛善汪伯彥設國除名南
雄州編管久之高宗召赴行在其徙忌譖遂止于洪州

金人入洪州訪得之曰知公忠正能事吾主可坐享富
貴成章不應脅以威亦不從遂釋 忠臣也吾不忍

殺遺之金 蘇雲卿 唐漢人少與宋丞相張浚為友靖康
帛而去 蘇雲卿 之亂避地豫章東湖治圃織履浚入

相貽書聘之遂遁去 莫知所之郡為立祠

人物漢唐擅 豫章人通經史善星占教授鄉里漢元初間
郡生芝草太守劉祗問擅對曰方今陽道微

弱豈嘉瑞乎永寧初有婦生四子祗復問對曰京師有
兵禍發蕭牆果如所占舉孝廉拜郎中時白虹貫日上

書陳各徵棄官去 徐穉 南昌人家貧常自耕稼非其力
著書二十八篇 徐穉 不食棊儉義讓所居服其德太

時補南州高士靈帝欲以蒲輪聘之會卒 **三國** 胡勃
豫章人仕吳為郡功曹嘉禾初太守黃翊為人所誣勃

懷斧詣闕乞代胡罪吳主嘉之後為廬江太守吳亡入
晉懸車 **晉** 熊遠 豫章南昌人少有志尚朝巨勸帝親征

不仕 熊遠 杜攷遠嘗上疏諫止會攷平拜從事中
即累遷至散騎常侍帝每嘆其忠 胡藩 豫章南昌人參

及王敦作逆亦憚其正而有謀 胡藩 郡恢征虜軍事
殷仲堪為荊州刺史藩說仲堪曰桓玄意趣不常非將

來計仲堪不悅及劉裕起兵召參軍事從征慕容超討

盧循頗戰有功又從伐關中統別軍至河東羅企生

破後魏河上兵以功封陽山縣男卒謚壯侯

人多才藝補臨汝令累遷武陵太守未之郡而桓玄攻

設仲堪仲堪以企生為詔議參軍仲堪敗去文武無送

以國士不能其珍醜逆亦何面目復求生乎玄問之大

怒遂害之

南北朝 雷次宗 豫章南昌人少入廬山篤志好學

鷄籠山聚徒教授久之還廬山後又微詣都為

築室鍾山號招隱館使為太子諸王講喪服經

豫章人南齊武帝時江州別駕歷遷左衛將軍加給事

中諧之風采環潤兼以舊恩流遇進都官尚書有識鑒

每朝廷缺官密量用人皆如 王綰 南昌人仕梁為魯郡

其言人服其明卒謚肅淡

部職田中新得銀二萬五 滕曇恭 南昌人五歲能孝母

千斛盡數送官一毫不取

時曇恭歷訪不得街巷且行遇一僧問其故曰我有一

相遺持歸秦母舉室驚異太守王僧虔引為功曹不

就梁天監初表異

之時號滕曾子

唐 胡敬之 簡靜仕為侍御史彈劾不

避豪貴後為梁州刺史卒于 楊相如 南昌人聰明博古

官高宗下詔平問賜綸歸葬

塗尉屢上書言當世事改歷晉陵陸渾又上君臣政要

三卷明皇曰朕身之寶也拜右拾遺開元末復上書語

益切直出為 臧嘉猷 進賢人開元中州牧吳兢召不赴

懷州別駕 又以其所住為旌賢坊

隱里曰正吉以旌異之 王季友 豐城人博極羣書貞元

又以所住為旌賢坊

御史中丞杜甫詩丈夫正色動引經豐城客子王季友

羣書萬卷常暗誦孝經一通看在手豫章太守高帝孫

引為賓客 **宋** 何蒙 洪州人精春秋左氏學南唐時進士

即通判廬州真宗時上所著兵機要 胡仲堯 奉新人累

召為三司判官累遷益鐵使太宗深器之忽事袁抗南

人少以能文名及長遂厲學舉進士同學究出身呂夷

簡執政或諷以私謁訖不往自廣南提刑還橐中無銖

兩兩貨累官至少府監抗喜藏書至萬餘陳執中忽子

卷子陟好學善為詩登第官至殿中丞吳居厚洪州

父任為秘書省正字出知梧州上復古要道三篇真宗

異而召之及進演要三篇擢右正言累遷至同中書門

下平章事昭文館大學士執中當國人不吳居厚

敢干以私四方遺問無及門者謚曰恭

祐進士元豐中累官至戶部尚書以龍圖閣學士知開

封府崇寧初拜尚書左丞進中書門下侍郎遷知樞密

院潘興嗣新建人與王安石曾鞏善仕為德化縣尉許

事坐不為禮興嗣在歸尚洋山水間自號清逸居士

以瑞州推官召不赴孫淳師事黃庭堅作詩尤工趙

庶明言大畧以為契丹不可時其恭順而不上書僅萬餘

州元吳必叛朝廷以為狂斥建黃庭堅分寧人其先居

州未幾元吳果叛識者高之

知分寧因家焉父亞夫有詩名庭堅號山谷舉進士

授北京國子監蘇軾見其詩文嘆其獨立萬物之表為

著作佐郎神宗實錄成擢起居舍人紹聖初知鄂州為

章惇蔡京等所惡謫授涪州別駕黔州安置移戎州尋

坐謫宜州江西詩派祖庭堅徐禧分寧人少有志度博

世以其詩配軾稱蘇黃云

事變風俗利疾以獻策擢檢討官元豐中城求樂禧以

與舜舉俱至永樂城陷死之贈吏部尚書謚忠愍

廉分寧人第進士歷官州縣神宗召訪時務對甚悉擢

川陝提點河東刑獄元祐初為戶部郎中陸思閔茶法為

州士大夫死嶺外者喪車自爰出良肱悉力振護遷光

祿卿知宣州治為江東最七子下爽最知名初試校書

明州復與下俱入黨籍知黃得禮州推官建中靖國初

應詔言持平守正如彭汝礪葉濤之徒當省其言子彦

輔著論是非刊落陳言歷官所至有聲次山幼警敏歷

一統志卷四十九

五馬南馬守

志

官吏部員外郎數論事補外提
點湖南刑獄所著有三餘集
黃岸分寧人博學強記

即禮部尚書第一比引崇政殿以疾不時入天子遣內侍
於外夷歸江南徐俯人立張邦昌集百官議皆以次書

五年以病卒名俯不書居城中買一婢名昌奴遇朝士至即呼前驅
使之後避地廣中建炎中召至累官簽書樞密院事俯

工於詩有洪明筆力扛鼎不患他日文章不垂世弟芻
舉進士仕為諫議大夫所著有職方傑老圃集弟炎亦

舉進士高宗召為中書舍人時方傑除命填委炎擦
筆立成未李誼官諫議大夫奏贖數石無不剴切當帝

嘗論議和之非秦檜不樂累遷工部范瑗豐城人舍
尚書資政殿學士所著有文集三十卷瑗瑗豐城人舍

歐寧孫平心萃物吏民愛之遷兵部負外郎上言帝王
弔伐事語剴切特秦檜主和議瑗力爭曰宰相須開懷

聽天下人言安可以私意害公議耶出知南劍州不
所著有松籟集子德動知龍泉縣遷知肇慶亦有文集

李安國豫章人少穎悟能詩歷官知建昌軍劄决精明
州條上利害進司農卿開無名浦十八萬省楮幣
萬三年積緡錢斛米千百萬溥熙初擢戶部侍郎

鏗南昌人紹興中進士擢監察御史嘗使金出為四
鏗新建人以伊洛之學倡江右子弟雲集與陸子靜友

數萬卷號范士衡豐城人每謂春秋一經其說曼衍皆
事軒先生以書請益黃疇若遷知廬陵周必大稱其有子

喜報之稱以書請益黃疇若遷知廬陵周必大稱其有子
路治蒲之政進知成都召除兵部尚書力辭巧歸命知

貢舉試禮部尚書所著有竹坡集曾孫統第進士仕至
廣西提幹為文筆力孫義伯治曆當備三法曰象曰器

曰數作六臂論潭蓋同歸圖寫古今七十六家法數作
大臂賦復古著傳其著述尤盛雖瓶無儲粟澹如也

李天性其先端州人祖積中為御史徙家豫章大性力
學習典故仕至端明學士知平江府卒封豫章

李天性其先端州人祖積中為御史徙家豫章大性力
學習典故仕至端明學士知平江府卒封豫章

李天性其先端州人祖積中為御史徙家豫章大性力
學習典故仕至端明學士知平江府卒封豫章

李天性其先端州人祖積中為御史徙家豫章大性力
學習典故仕至端明學士知平江府卒封豫章

李天性其先端州人祖積中為御史徙家豫章大性力
學習典故仕至端明學士知平江府卒封豫章

理第進士官至朝奉郎大東官至龍圖閣學士大原官

至朝散大夫趙汝暨執平民為殺入盜者汝暨真其寬

其子孫尤盛章守貪刻宣撫趙葵汝暨知卿郡民始

繼獲真盜豫章之功善政具舉進刑部尚書轉工部致仕

安且有拓境之功善政具舉進刑部尚書轉工部致仕

胡价奉新人舉進士所著有當世急務湖北裘萬頃建

人有孝行節操學問粹然一出力于正登淳熙進士為樂

平簿清聲播聞累遷大理司直力求外補差江西撫幹

所著有竹范應鈴豐城人開禧初進士知崇仁縣甚有

齋詩集范應鈴政績累遷大理少卿卒謚清敏號西

堂先生所著有西堂雜著及對越集徐鹿卿稱其經術

似兒寬決獄似雋不疑治民似龔遂風采似范滂理財

似劉晏而正大過徐鹿卿豐城人博通經史嘉定中進

之人以為名言徐鹿卿士累官至禮部侍郎卒謚清

正鹿卿居家孝友喜怒不形居官廉約清峻毫髮不妄

取所著有泉谷文集奏議講義及手編漢唐文類文苑

善羅必元進賢人嘉定中進士歷官撫州司法真德秀

惟獨參湯可救先生其今之獨參湯乎通判黃箐庭堅

穎州上疏論賈似道後以直寶章閣致仕

嘗從朱熹學舉進士累官知台州謝良佐子孫居台州

者播越流落箇收而教之在郡先勸後禁訟牒消縮郡

郡公謚文惠第大異中博學宏詞科官至諫議大夫大

理第進士官至朝奉郎大東官至龍圖閣學士大原官

至朝散大夫趙汝暨執平民為殺入盜者汝暨真其寬

其子孫尤盛章守貪刻宣撫趙葵汝暨知卿郡民始

繼獲真盜豫章之功善政具舉進刑部尚書轉工部致仕

安且有拓境之功善政具舉進刑部尚書轉工部致仕

胡价奉新人舉進士所著有當世急務湖北裘萬頃建

人有孝行節操學問粹然一出力于正登淳熙進士為樂

平簿清聲播聞累遷大理司直力求外補差江西撫幹

所著有竹范應鈴豐城人開禧初進士知崇仁縣甚有

齋詩集范應鈴政績累遷大理少卿卒謚清敏號西

堂先生所著有西堂雜著及對越集徐鹿卿稱其經術

似兒寬決獄似雋不疑治民似龔遂風采似范滂理財

似劉晏而正大過徐鹿卿豐城人博通經史嘉定中進

之人以為名言徐鹿卿士累官至禮部侍郎卒謚清

正鹿卿居家孝友喜怒不形居官廉約清峻毫髮不妄

取所著有泉谷文集奏議講義及手編漢唐文類文苑

善羅必元進賢人嘉定中進士歷官撫州司法真德秀

惟獨參湯可救先生其今之獨參湯乎通判黃箐庭堅

穎州上疏論賈似道後以直寶章閣致仕

嘗從朱熹學舉進士累官知台州謝良佐子孫居台州

人力學不倦趣向高雅邑有長隄江水為患綜輸財於
 官易以石以子貴進工部侍郎子秉登進士以都官郎
 中歷知宿州所至有惠政從子仲詢為金谿尉孫君伯
 知蕭縣元臨川丞登舉進士歷官吉水丞龍庚舉進士
 疏論五欺十賣之罪子丁徐國和木豐城人兄弟義居宰
 卯為桂陽軍判官有文集徐國和木豐城人兄弟義居宰
 廬墓三年家有紅紫牡丹忽變為白人以為至孝所感
 定卒子頌居喪三年寢食于墓曾孫傳霖事親尤孝居
 喪知制人勉於孝者類成三十卷目曰至孝通神集
 考古人勉於孝者類成三十卷目曰至孝通神集
 鑑分寧人以別省試及第累官同知樞密院事咸淳中
 許可七大夫目為許可七大夫目為許可七大夫目為
 善屬文所著有易傳集疏風雅遺音小學八門等書
 東造請尤高遠從遊者益眾同邑熊良輔受學於凱
 為許可七大夫目為許可七大夫目為許可七大夫目為
 光霽嘗分寧人家君教授學士程鉅夫管天游皆其徒也
 七卷至元間遷使徵拜未幾卒學著稱龍光先生
 熊朋來豫章人宋咸淳進士
 幾卒學著稱龍光先生

國仁遂隱居教授元初以薦為福建廬陵教授所至
 論經義考古篆籀文字調律呂協詩歌以興雅樂後以
 清州判官致仕學者稱其為天慵先生所著趙一德
 有集三十卷子太古鄉貢進士有文名趙一德
 元中被俘至燕為鄭留守家奴歷三十年忽泣拜請於
 其主欲歸視父母許之至家父兄已沒惟母在年八十
 餘一德葬父兄畢如期而還主家嘆其孝即縱之將辭
 歸會主翁以冤被誅羣奴各亡去一德獨留為許狂得
 雪主家分以田廬一德不湯霖新建人早喪父事母孝
 受而歸皇慶初旌其門湯霖新建人早喪父事母孝
 母曰惟得水我疾可愈時天甚燠霖累日號哭池上忽
 聞池中憂有聲視之乃水漸也亟取以奉母疾果愈
 郡守聞于朝嘉其孝行揭侯斯鄉貢進士侯斯父子自
 授臨江路儒學教授揭侯斯鄉貢進士侯斯父子自
 為師友由是通五經屬文典麗仕至翰林侍講學士同
 知經筵與脩經世大典及遼金宋三史卒追封豫章郡
 公謚文安子法工翰趙德之東湖嘗著四書箋義五經
 墨官至秘書監丞趙德之東湖嘗著四書箋義五經
 辯疑熊復豐城人以五經教授鄉里四方來學者常數
 行世熊復豐城人以五經教授鄉里四方來學者常數

後陰幼遇 奉新入五世同居家數百口讀書講伯顏

人其祖父仕江西因家焉伯顏由東湖山長辟為行省

都事至正中兵陷伯顏間道入閩攻復建昌因陳江南

全閩二廣皆歸 本朝伯顏遂潛隱進賢之北山洪武

哀詩祭同事死節之士飲藥而卒 辭歸後布政李宜之再

以明經薦赴京試周易劉向說 朱善 豐城人十歲能屬

死吏部奏第一授刑部右侍郎 齋集遼海集 包希魯 進賢

于詩汝武初累官至 文淵閣大學士 歸 包希魯 進賢

問該博操行高潔門人受業必先德行而後文集子實夫

為之一新稱之曰忠文先生所著有諸若文集子實夫

力學明經事親至孝一日獨行忽遇虎銜其衣曳至林

莽中實夫曰爾欲食吾肉吾何憾念父母垂老欲終身

之養虎知我乎虎乃起復曳其衣 龔鏗 南昌人洪武中

至故處而去人以為孝誠所感 龔鏗 領鄉薦拜兵科

給事中執正不阿求樂中歷轉廣東按察司僉事宣統

中時陞四川按察使明察民隱當理必為在職四十餘

年蕭然不異 吳存 南昌人洪武中陞山東布政使寬平

寒士後致仕 吳存 能著稱求樂中陞山東布政使寬平

仁怨深得方面體善 向寶 途清譽著稱累官至都察院

給事中執正不阿求樂中歷轉廣東按察司僉事宣統

中時陞四川按察使明察民隱當理必為在職四十餘

年蕭然不異 吳存 南昌人洪武中陞山東布政使寬平

寒士後致仕 吳存 能著稱求樂中陞山東布政使寬平

仁怨深得方面體善 向寶 途清譽著稱累官至都察院

吟詠尤長於草書 向寶 途清譽著稱累官至都察院

右都御史兼詹事府詹事宣德初條陳 黃宗載 豐城人

八事言論剴切有裨治道尋引年致仕 黃宗載 豐城人

進士拜監察御史巡歷四方所至有冰炭聲累官吏部

侍郎進陞尚書為入中正和厚寬裕有容長於詩詞以

引年致仕 張顯 奉新人父士原洪武初為儒士薦不就

士林重之 張顯 奉新人父士原洪武初為儒士薦不就

以明經舉授王府教授永樂初與脩 吳叔潤 豐城人

史遷國子學正考績書最特陞國子監丞 吳叔潤 豐城人

樂初登進士第授福建道監察御史有譽 陳仲賢 武寧

病到所割股以食母尋愈求樂初以 胡儼 南昌人未冠

事到所割股以食母尋愈求樂初以 胡儼 南昌人未冠

薦入翰林歷官侍講國子祭酒與 胡儼 南昌人未冠

熙間眷待優厚宣德初以老疾進太子賓客兼祭酒致

仕歸閑二十餘年嚴詩文豐裕彭遠南昌人永樂初中

為時所重有願菴集數十卷字持已清慎吏民畏服呂

遷廣東布政使德化大行一擢兵部主事廉謹守法歷

安正陞新中人求樂初中卿論以為不可擇特陞左通政

仍理其辭歸盧淵事尋陞外郎大著才猷時遷本部主

以老疾辭歸盧淵事尋陞外郎大著才猷時遷本部主

侍即端重謹飭始終不渝凡所謀為深順丁鉉豐城人永

除太常博士歷刑部員外郎正統初陞刑部右

列女謝小娥豫章人嫁歷陽段居正居正與小娥父作賈

父者中蘭殺汝夫者申春小娥尋訪歲餘得之乃詭服

為男子託傭蘭家一日蘭醜酒會羣盜蘭與春皆醉小

娥斬蘭首因大呼捕盜鄉人爭聘之不許削髮為尼彭

十皆抵死小娥還豫章人爭聘之不許削髮為尼彭

女分寧太平鄉人宋嘉祐中隨父入山伐薪虎齒其

歲時存問吳中孚妻進賢人少寡宋景定初兵亂

不辱吾段氏隆興人霍榮妻榮無子嘗乞人為養子榮

夫也謂曰汝無子宜改適霍氏業汝無預段曰家貧不

其產但再醮非義即入室引針刺面墨漬之警死不貳

元大德初丁氏新建人鄭伯文妻元大德間伯文病將

年已老妾且忍死以奉其母年必不諱妾當從但君

所護侍及卒喪盡禮舉上表其病丁夙陳淑貞富州陳

壁故儒者移家龍興淑貞七歲能誦詩鼓琴元末陳友

諒寇龍興淑貞取琴絃之曲終泣然流涕曰吾絕絃於

斯乎遂溺東湖水死之時同郡李宗順妻夏氏亦儒家

女賊至與死劉氏二女龍興人長曰貞年十九次曰孫

一

一

一

一

一

一

一

一

一

一

一

一

一

一

一

一

一

一

一

一

一

一

一

一

一

仙傳

許遜 南昌人 生而穎悟 從吾猛得神方 秘法以備煉

歸州蛟螭所穴 乃於城南井鑄鐵為柱 下施八索鈞

鎖地脉 由是水妖屏迹 脩至道 寧康二年 周行江湖 諸郡珍

舉家同封 昇天 鷄犬亦隨 遂 吳猛 牒陽人 仕吳為西

飛去 宋封神功 妙濟真君 吳猛 牒陽人 仕吳為西

遇至人 丁義授 以神方 又得秘法 雲符道術 大行嘗見

暴風 書符擲之 風即止 或問其故 曰 南湖有舟道 士求

救驗 之果實 西安令 干慶死 已三日 曰 數未盡 乃

於屍傍 數日 同起 嘗渡江 值風濤 猛以白羽扇 畫水而

渡觀者 駭異 許遜 上昇 猛亦於 是歲 乘白 其戰 晉豐城

鹿車 輿弟子 四人 昇天 宋封神 烈真人 凡與文 秘訣 志命

行喜 神術 住從 許遜 遂 異其 材器 凡與文 秘訣 志命

掌之 自是 周遊 江湖 誅蛟 斬蛇 無不 從焉 及 遂 飛昇 日

乃駕 麟車 乘雲 而去 宋封 精行 真人 建初 野烈 孤事 母

母許 氏遜 之長 煉遜 嘗築 室宅 西數 十步 間伴 烈母 子

居之 故曰 聞道 效母 嘗採 花果 以奉 遜及 遂飛 昇日

子俱 從遜 騰雲 而去 吳彩鸞 猛女 磨太和 末有 書生 文

宋封 烈和 靖真人 人 吳彩鸞 猛女 磨太和 末有 書生 文

西山 遇之 竟許 成婚 而歸 鍾陵 蕭貧 不自 給彩 鸞寫 孫

西唐 韻運 筆如 飛日 得一 部鸞 之獲 金五 緡盡 則復 寫

如 是 僅 十 載 稍 為 人 知 遂 潛 往 新 興 張 盪 崖 子 隱 姑 射

越 玉 山 二 人 各 踏 一 虎 陟 峯 巒 而 去 張 盪 崖 子 隱 姑 射

洞中 仙書 秘典 無所 不通 唐開 元中 玄宗 召問 曰 先生

善長 嚙 可得 聞乎 即應 聲而 發拜 官不 受還 山絕 粒服

氣 洪州 大疫 有狂 道士 市藥 病者 立愈 玄宗 聞之 詔立 應

聖宮 奉肅 宗 錢朗 累官 至光 祿卿 文宗 朝 歸隱 廬山 得

以 盪配 焉 錢朗 累官 至光 祿卿 文宗 朝 歸隱 廬山 得

補 腦還 元之 術 錢鏐 延致 于抗 禮之 如 師 玄孫 數人 皆

以 明經 為 縣 宰 已皓 首矣 而 朗 猶如 童子 一 日 語 家 人 皆

曰 我 適 為 上 清 所 召 今 去 矣 俄 氣 絕 數 日 顏 鄒 通 微 知 不

色 如 生 舉 棺 尸 已 解 去 時 年 一 百 七 十 餘 歲 鄒 通 微 知 不

何 許 人 為 道 士 神 清 氣 爽 游 止 無 定 常 醉 吟 於 道 多 游

豫 章 之 間 或 數 見 其 容 益 壯 於 前 人 莫 之 測 也 一 日 忽

登 市 樓 醉 飲 周 顛 仙 往 來 南 昌 乞 食 暮 宿 閭 閻 下 一 元 末

飛 昇 而 去 周 顛 仙 往 來 南 昌 乞 食 暮 宿 閭 閻 下 一 元 末

忽有異詞凡新官至必謁許曰告太平及國初駕至
 南昌願仙拜於道左言動殊異隨至金陵且云入火不
 熱試復以巨甕積薪煨之火滅獨視寒氣凜然嘗以手
 畫地成圖曰破一桶成一桶時陳友諒據江南問可征
 否曰可果平之後辭入廬嚴陽尊者杖錫來遊居明心
 山莫知所之有御製傳一蛇馴繞左右及沒建塔
 寺踞坐蟠石嘗有二虎一蛇馴繞左右及沒建塔
 于寺中宋淳祐間啓其塔髮垂至踵指甲過臂塔
 隱名大新南昌人幼開爽頓悟禪機研窮教典旁及儒
 釋林清規所著有來復通儒術善為詩文元末時受知
 四會語錄蒲室集本朝初以高僧召至京
 於歐陽玄諸公本朝初以高僧召至京
 師時論與僧宗泐齊名所著有蒲菴集

大明一統志卷之四十九

大明一統志卷之五十

饒州府

東至浙江衢州府開化縣界三百七十里
 西至南康府都昌縣界一百六十里南至

撫州府臨川縣界二百里北至直隸池州府建
 德縣界一百七十里自府治至南京一千五百

八十里至京師
 五十里至京師

建置沿革

禹貢揚州之域天文斗分野春秋時楚東境後

屬吳戰國復屬楚秦置鄱陽縣屬九江郡漢為鄱陽餘

汗鄆陽縣地屬豫章郡三國吳分豫章置鄱陽郡晉治

廣晉縣梁兼置吳州陳廢隋廢鄱陽郡改置饒州以其

物產豐饒故名木業初復為鄱陽郡唐初為饒州屬江

南西道天寶初改鄱陽郡乾元初復為饒州五代時南

唐置宋平軍宋仍為饒州隸江南東路元陞為饒州路

屬江浙行省

本朝初改鄱陽府後改饒州府隸江西布政司領縣六

鄱陽縣附郭史記吳伐楚取番即此秦置鄱陽縣屬九

本朝因之編戶三百三十七里仍舊餘干縣在府城南

里本越之西境為越餘也漢置餘干縣屬豫章郡吳屬

鄱陽郡隋改曰餘干縣屬饒州唐宋因之元陞為餘干

州本朝改為縣餘干縣在府城東一百二十里本漢

編戶二百六十里樂平縣在府城東一百二十里本漢

晉屬鄱陽郡劉宋省唐初復置名樂平縣屬饒州宋因

之元陞為樂平州本朝改為縣編戶二百七十三里

淳梁縣在府城東一百八十里本漢鄱陽縣地唐武德

初改曰淳梁屬饒州宋因之元陞為淳梁德興縣在府

州本朝改為縣編戶一百一十一里

縣宋屬饒州元仍舊本朝因之編戶八十三里安仁

縣在府城南二百一十里本漢餘干縣地晉析置晉興

縣後廢陳置安仁縣隋復廢宋開寶未置安仁場端

本朝陞為縣屬饒州元仍舊

本朝因之編戶九十七里

郡名鄱陽秦芝城以芝山名

形勝彭蠡既瀦地居澹浦邑帶鄱川唐王德建瀕江之

地饒為大唐劉禹錫文集饒為沃野唐元稹饒州刺史制廣谷大川宋黃

惟時饒郡昔號奧區廣谷大川政當吳掇大江上流

楚之交會流風善政具存頗范之典刑

汝礪吳楚冠冕餘干江山清絕宋張綬詩洪巖鬱

葱叢玉森秀樂平

風俗飲食豐贍唐歐陽忠孝繼出孝子繼踵而出吳芮之

唐歐陽忠孝繼出

唐王德建鄱陽記忠臣

孝子繼踵而出吳芮之

唐王德建鄱陽記忠臣

孝子繼踵而出吳芮之

唐王德建鄱陽記忠臣

孝子繼踵而出吳芮之

唐王德建鄱陽記忠臣

孝子繼踵而出吳芮之

唐王德建鄱陽記忠臣

孝子繼踵而出吳芮之

唐王德建鄱陽記忠臣

孝子繼踵而出吳芮之

唐王德建鄱陽記忠臣

孝子繼踵而出吳芮之

唐王德建鄱陽記忠臣

遺風 語有吳楚之音 其人喜儒 故其俗不鄙 宋彭汝

侯慶 喜事甲於江南 宋吳孝中餘干學記 江南既為天下

甲而饒人喜事 文獻相續 輿地記山川最清 接吳楚秀

出 薦福山 在府城東三里上 芝山 在府城北四里初名

於山 願得芝草三莖 因改今名 山下舊有能仁寺 登其

閣 可見匡廬宋范仲淹詩 偶臨西閣望五老夕陽開

閣山 在府城南一十里 上有仙人白子高遺跡 宋守毛

於上 因名 又風雨山 在府城北一十五里 古馬跡山 在

名仙閣山 風雨山 為雲壇 禱輒雨 故名 馬跡山 在

城東北三十里 道書為第五十二福地 晉王遙煉丹其

上有斗壇 煉丹井石 藥孟遺跡 宋范仲淹詩 靈壇拱上

百神 清碧鳴紅霞 相映明曲徑 猶無青草合亂峯 時有

白雲 生元周伯琦詩 西晉仙人留馬蹏 桃花流水護青

山 空壇風撼龍蛇窠 堯山 在府城西三十里 相傳堯時

絕壁 雲通虎豹關 堯山 在府城西三十里 相傳堯時

州以堯山為號 又以蓮荷山 在彭蠡湖中 望之 表恩山

地衍饒遂加食為饒 蓮荷山 在彭蠡湖中 望之 表恩山

在蓮荷山南十餘里 濱彭蠡 白鹿山 在府城東五里

湖每春水漲 則山在湖中 白鹿山 在府城東五里

獵逐白韓山 在府城北六十里 魏石山 在府城東八里

鹿於此 韓山 有韓信祠 遺址 魏石山 在府城東八里

諸佛相白雪山 老僧頭潭水 寒生月松風 夜帶秋我來屬

龍語為雨 鐵籃山 在府城東北一百里 鄱陽山 在府

比一百十五里 鄱陽湖中 石步山 在府城西比一百四

初名力士山 唐改今名 石步山 在府城西比一百四

常有煙靄 獨角山 在府城西比一百六十里 唐郭璞山

不可入 獨角山 在府城西比一百六十里 唐郭璞山

在府城東和南鄉 根盤五里 崇高百仞 峯巒

峭拔為鄱陽郡山之冠 世傳郭璞嘗旒寓於此 羊角山

在餘干縣治東兩峯 回曲相向 狀如羊角 故名 唐改名

餘干山 又名冠山 多奇樹 怪石山下 舊有亭 相傳陸

羽嘗煮玉馬山 俗號曰白馬山 唐改曰玉馬 藏山 在

茶於此 玉馬山 俗號曰白馬山 唐改曰玉馬 藏山 在

茶於此 玉馬山 俗號曰白馬山 唐改曰玉馬 藏山 在

茶於此 玉馬山 俗號曰白馬山 唐改曰玉馬 藏山 在

茶於此 玉馬山 俗號曰白馬山 唐改曰玉馬 藏山 在

茶於此 玉馬山 俗號曰白馬山 唐改曰玉馬 藏山 在

茶於此 玉馬山 俗號曰白馬山 唐改曰玉馬 藏山 在

茶於此 玉馬山 俗號曰白馬山 唐改曰玉馬 藏山 在

茶於此 玉馬山 俗號曰白馬山 唐改曰玉馬 藏山 在

干縣治西雖不甚高而懸崖峭壁為特勝上有**冤山**在
 梅巖宋趙汝愚讀書其下理宗為書梅巖二字
 干縣東五里相傳隋末林士弘退保餘干巖至市氏避
 居此山得免於難遂名免山後人以邑有冠山又因有
 吳楚冠冕之**石虹山**在餘干縣比一十里有橫石跨水
 各改曰冤山**石虹山**文彩若虹又有一石室甚廣旁列
 石障如屏風有古篆書**洪崖山**在餘干縣西比六十里
 八十三字歲久莫能辨**萬春山**在餘干縣東七十里有
 煉丹其上丹井仙**萬春山**兩峯峭拔中有天池水清
 壇觀拍笑亭遺跡**康郎山**在餘干縣西比八十里濱鄱陽湖相傳有
 而味**康郎山**姓康者居之因各一名抗浪山謂能與風
 濤抗也訛曰康郎固初大兵與陳友諒**五彩山**在餘
 戰於山下有死事者故建忠臣廟於其上
 西商八十里戰國時吳中自鄱陽徙**康山**在樂平縣
 居之生子芮時山有五彩雲氣故名**康山**比蓋縣之庄
 東山一名**樂平山**在樂平縣西二十五里山有石
 在樂平縣西北六十里山有石如**石城山**在樂平縣
 初名石硯嶺西麓出乳泉唐更今名**石城山**東南六十

里一名石城巖又名仙人城在石紫結十餘里中有空
 洞宋少卿李常題曰叢玉李伯時畫為圖彭汝礪詩有
 花開洞府春長在人**吳溪山**在樂平縣西山有石室
 會瀛州夜未歸之句**吳溪山**室中有石鼠石人之類**軍**
 山在樂平縣東六十里山勢崇高唐末鄉軍保山捍寇
 斗懸崖**仙鶴山**在樂平縣南六十里山下有一池三阜
 那可捫**仙鶴山**中阜有靈鶴觀相傳漢張道陵遺跡**文**
 山在樂平縣東南七十里山勢險峻特設官鎮之**鳳游山**
 在樂平縣東北八十里山勢險峻今特設官鎮之**鳳游山**
 徽饒間一臣鎮舊名濟源唐改今名**青峯山**在浮梁縣
 云青峯脚下圓浮梁出狀元宋程瑀讀書其上其上有詩云
 為問寺前圓也未不應父負壯圓人後果為釋揭魁
王師山在浮梁縣東五里宋朱繼孫未顯時居其下有
 諭德為**陽府山**在浮梁縣西二十五里景德鎮嶺
 度宗師**陽府山**立溪側下有陽府寺泉石幽勝**萬戶**
 山在浮梁縣西二十五里奇秀聳拔相傳**石鼓山**在浮
 晉郭璞云當有封萬戶者宋程節應之

比三十里臨溪 **金魚山** 在浮梁縣西三十里宋程節之

有石山似鼓 **九英山** 在浮梁縣南五

指其卧榻曰異日桑此子孫當 **程山** 在浮梁縣南六十里初名

其下殷有九子各皆從山字據此境 **石門山** 在浮梁縣南六十里

石山陳時程靈洗之裔居 **芭蕉山** 在浮梁縣東八十里翠 **天門山** 在

其下族既盛大遂改山名 **肯堂** 在德興縣西二里宋周冕隱居

水深莫測 **歲寒山** 在德興縣西二里宋周冕隱居 **肯堂**

興縣治西 **張古山** 在安仁縣治東相傳晉

山在德興縣東南二里宋邑人余欽持節江南詔許歸

之朱熹扁曰肯 **毛山** 在德興縣東 **紫雲**

堂因以名山 **大茅山** 在德興縣東

山穴傾摧而銀課未除范仲淹守郡請罷于朝

因有詩云三出專城鬢已霜一封奏罷鄧公塲

在德興縣東南山最磅礪千峯 **紫雲**

萬障深林運谷為一邑之冠 **紫雲**

山 在安仁縣西北與 **張古山** 在安仁縣治東相傳晉

去 **華山** 在安仁縣北七里 **夕陽嶺** 在浮梁縣東一

藍采和嘗 **吳嶺** 在安仁縣西南六十里相傳漢吳芮與

吹笛於此 **芙蓉峯** 在樂平縣東南六 **五花峯** 在浮梁縣東八

跡 **芙蓉峯** 在樂平縣東南六 **五花峯** 在浮梁縣東八

名蓮 **洪巖** 在樂平縣東北九十里縣有天井巖桐木巖

通其中雲氣泉聲不絕 **水龍巖** 在浮梁縣新合都有

下洪氏居之又名 **洞靈巖** 在浮梁縣東有洞四曰慶雲

鳳游巖有大石室 **仙巖** 在安仁縣東南七十里巖半有穴二十四人不能

避地者會居之 **鄱江** 在府城南門外會

車床具水桶倉板之類每占其 **鄱江** 在府城南門外會

倉板開則歲豐閉則歲歉云 **鄱江** 在府城南門外會

廣信諸水流經城南環城流至西北 **樂安江** 在樂平縣

復分為二俱入鄱陽湖亦名雙港水

徽州府經德興縣會諸水錦江一名安仁港源發廣信

合流經此下流入鄱江昌江在浮梁縣南源出縣東入

鄱江有雲錦石故名鄱陽湖在鄱陽縣西四十里即禹

下入澹津湖在府城內穴城東湖在府城東一名督軍

鄱令吳芳嘗習水戰存鄱陽湖貢彭蠡也延袤數百里隋

於此有督軍臺尚存鄱陽湖貢彭蠡也延袤數百里隋

浪春風濕天際東西換枕萬舟回千歲老蛟時出戲

族亭湖在餘干縣西八十里後漢康郎湖在餘干縣西

陽湖龍停湖在樂平縣治不竭懷蛟水在府城南江中有蛟

競渡俗號為懷蛟水唐刺史張極餘水在餘干縣治前

真嘗標孝經以示訓又名孝經潭雲錦水在安仁

溪餘水故名以其三道而入又名三餘雲錦水在安仁

水或曰吳楚越之餘水也故名三餘雲錦水在安仁

於福建之邵郡鄱源水源發浮梁縣東北一百四十

武府光澤縣鄱源水里高山下西流百里入昌江建節

十里高山下亦龍窟河在餘干縣南一十五里源出廣

為鄱水之源龍窟河在餘干縣南一十五里源出廣

湖白塔河在安仁縣東源發廣信龍虎山大溪在德興

十里源出徽州婺源縣至縣合流入錦江安仁烏石澗在

境會諸溪水下流入樂安江玉石澗在安仁烏石澗在

仁縣南二十里源出蟻洲在鄱陽縣西水多蚌唐貞

臨川下入白塔河蟻洲在鄱陽縣西水多蚌唐貞

琶洲在餘干縣治南水中擁沙成洲狀如琵琶宋汪洋

參差是只欠江州司馬詩饒魯詩潯陽江上譜無傳化

鶴上流杯池在府西南千戶所龍池在冠山頭宋王安

峯頂石池開嘯浪亂龍泉池在浮梁縣南六十里水深

睛旭蟄沙驚凍雷龍泉池莫側歲旱投以楮錘有魚

下即雨淬劍池在德興縣南七里相化龍池在德興縣

與中鑿本朝末樂初池開七星井在府城內宋范仲

竅今湮廢神劍井在樂平縣治前相傳晉石敬瑭為父

名劍井在浮梁縣治東相傳晉蘭真人龍井在餘干縣

里歲旱汲水龍女井在餘干縣西南八十里相傳楊吳

禱之輒應龍女井時有蔡氏女年十六父母欲嫁之

雙履浮水上時以為龍女今歲旱輒禱焉潮泉在鳳

麓有石竅可尺許日常兩潮其出洶湧其收盡洞宋楊

簡詩妙藏天地秘神斧為誰開水性元流下山靈強勒

回市佛泉在浮梁縣治西能仁寺瞻泉在德興縣北銅

取以剖其骨煨煉成銅瀑布泉在安仁縣東馬

百餘邵父隄在府城東北三里唐刺史李復築

銅德興瓷器有青花及描金者極為精緻茶各縣

淮王府在府城內北宣德

饒州守禦千戶所在府城西南隅洪

饒州府學在府治西宋鄱陽縣學在府治北宋慶曆

初重定餘干縣學在縣治東唐置於江濱以水患遷縣

梁縣學在縣治東北徙于此德興縣學在縣治東宋

仁縣學在縣治東北徙于此德興縣學在縣治東宋

鄱江書院 在府城北宋朱熹門人金去偽講學之所 **忠定書院** 在琵琶洲

汝憲與朱熹講道 **東山書院** 在冠山左趙汝愚第汝親

得 **石洞書院** 在餘干縣東五十里宋 **南溪書院** 在餘干

新鄉宋撰刑柴中行講學之所元時其子孫 **慈湖書院**

在樂平縣治東南宋楊簡為令以禮讓變俗 **新田書院**

在浮梁縣古樓嶺宋侍郎李椿年建今其地名義 **錦江**

書院 在安仁縣西四十里宋倪玠講 **初庵書院** 在

治商元邑人傅之建立 **初庵書院** 在

鄱陽樓 在府南城上唐錢起有詩郡志 **湖山樓** 在樂

東五十里 **聚遠樓** 在德興縣治東南宋邑人余士隆

雲錦溪頭一時收拾與閑人 **雲錦樓** 在安仁縣治前下

天涯人迥難為客水面風高易識秋 **着雲樓** 在安仁縣

節伏老之所順 **遺書閣** 在樂平縣儒學講堂後宋揚簡

刑江東命肖像 **登瀛閣** 在樂平縣東南永善鄉宋程通

瀛勉之 **飽山閣** 在浮梁縣治前宋尚書程瑀建 **慶朔堂**

在府治內宋守范仲淹建取古諸侯歲朔之義堂前有

義 **九賢堂** 在府治內九賢吳周鈞晉虞溥梁陸襄隋梁

治郡有德政 **識山堂** 在府治望廬山於三百 **思正堂** 餘

者圖後堂中李虛舟建周常政曰思政吳真復曰思正

或問之與曰思正者思政之正也虛舟之思正也思政

以正為政而民怨之吾舍常而取虛舟焉 **綵衣堂** 在安

仁縣

宋楊傑記云龍塘周氏五世同時子養其父而遠養其祖之祖父鞠其子而及鞠其孫之孫又云觀周氏綵衣之樂則天下之

果平可知矣 **三善堂** 在餘干縣治西偏宋令沈度政無開居三日獄無宿繫民謳 **近民堂** 在樂平縣廳之西

歌之堂咸父老請以為名 **近民堂** 宋令羅似建取平易近民 **景蘇堂** 在德興縣治西宋蘇軾子邁 **魯公亭** 在

之義 福山山有唐歐陽詢所書薦福寺碑顏魯公真卿嘗覆以亭後人因名范仲淹為守時有書生獻詩甚工自言

困窮仲淹欲摹寺碑于本與之使售以自給紙墨已干具一夕雷擊其碑時人為之語曰運夫雷轟薦福碑 **干**

越亭 在羊角山前瞰琵琶洲唐李德裕建劉長卿詩天南愁望絕亭下柳條新落日獨歸鳥孤舟何處人

施有吾詩琵琶洲上行人絕 **白雲亭** 在餘干縣與干越干越亭中客思多皆謂此 **白雲亭** 亭相對宋黃庭堅

詩曩誰築孤亭勝日有感遇求懷劉清州 **蜀錦亭** 在夔因榜白雲句雲與碧山留雲散清江去 **蜀錦亭** 在夔

右宋范仲淹植海棠二株其後鄒柯築亭題曰蜀錦王十朋詩亭廢名猶在春來花自芳猶餘蜀中錦愛惜此

五老亭 在芝山之巔因宋范仲淹詩 **四望亭** 在府

宇然宋范仲淹建汪藻詩後橫盡得江山勝俯仰方知

國俯仰 **秋香亭** 在府治內宋提點鑄錢使魏應於曉傍

一亭間 **秋水亭** 在芝山後宋江萬里罷相還寓居于此鑿池

止水亭 亭扁曰止水人莫喻其意及元兵陷城萬里赴

如疊置日萬里苑獨浮水上從者歛之 **乘風亭** 在冠山

是勝旬夏暑與二子衿初慰息其下因名 **浮碧亭** 在

梁縣昌江南宋縣令張景脩詩一 **遐觀臺** 在府清風臺

潭秋水不見底十里曉山無盡頭 **遐觀臺** 在府清風臺

高明臺在舊通判廳 **觀魚臺** 在府城甯州門外相傳玉

真臺 在安仁縣後玉真山唐進士柳敬德道 **玉石臺** 在

仁縣北三十里唐碑稱 **釣臺** 在樂平縣樂安鄉一巨石

玉石雲岫巖巖甚奇 **釣臺** 可坐以釣上有二膝跡宋

詩惟中詩何代何人犯釣緝至今猶有釣
墓存身名俱隱成貞隱呂渭叢難未定論

大龍橋 傳梁天監中建小龍橋在滄州王公橋在府

宋知州王十朋從知夔州饒民走諸司乞留不得至
德

化橋在府城內延實坊文明橋在樂平縣治前通四橋

縣治南寧濟橋在浮梁縣治東衣錦橋在玉石孝烈橋在安仁

都宋謝枋得女嫁周氏早寡間枋得與其母李氏
死節遂出奩貨作橋橋成投水死色入義之故名

求福寺 在府治前昌谷寺在冠山董嶺寺在樂平縣

福山元季本昌谷寺天監間董嶺寺在樂安鄉

廟寶積寺在浮梁縣北相傳宋寶福寺在德興縣東

隱院在樂平縣治西觀音院在浮梁縣治西長慶院在

興縣治南唐玉石院在安仁縣治東玄妙觀在府城內

建初花洲名聖澤唐時一父徙於玄明觀在餘干縣

定初清溪觀在餘干縣青泰鄉相傳晉白水萬壽觀在

平縣治西北靈鶴觀在仙鶴山舊傳漢張道陵自蜀來

宋紹興中建清源觀在浮梁縣治東晉廣福觀在浮梁縣西南

後改妙元觀在德興縣治東紫極宮在府城西蟻州門

今名崇文宮在安仁縣治西

吳山廟 在餘干縣北吳塘山嶺祀漢吳芮附以神將

吳臣廟祀芮之子許真君廟在樂平縣東仙人峯相傳

成王亦以術配食許真君廟在樂平縣東仙人峯相傳

廟祀忠孝行祠在府城北門內相傳晉石敬純為父報

郭西廟在府城外祀梁靈順廟唐末徽初張家逐白鹿

至銀峯失所在府城內祀昭烈廟在唐忠臣張巡顏

范廟遷於慶翔堂右祀顏真卿仲淹 劉節度廟在

平縣東六十里相傳唐漢射劉汾子漢英伯黃巢亂董

端公廟在德興縣東南七十里唐李黃巢亂端公糾忠

烈廟在府城東宋真宗時河南人祀之蘇軾書廟布

張將軍祠在安仁縣張孝忠逆戰團胡坪矢盡孝忠

志雄等三十五人程烈女廟在德興縣治南烈女唐

刻石頌其事後饒娥廟在樂平縣東三十里祀孝女

淮靖王墓在府城西北七十里寒 吳王墓在樂平

即吳英布墓在府城北二百里其斃文皆作虎 梅

銷墓在餘干縣之梅港吳芮祠 沈普母墓在德興縣北

元和初有芝饒娥墓在樂平縣東汨羅宋范仲淹詩有

古渡清風明月夜程振墓在樂平縣 張燾墓在德興縣

宋參中國公墓在餘干縣北華林岡宋相 汪澈墓在浮

鄱陽舊縣在府城東六十里漢置屬豫章郡即吳 樂

安發縣在德興縣東一百五十里漢 廣晉發縣在府城

五十里晉置為鄱陽郡治宋銀城發縣在德興縣東一

省唐初復置隸涪州尋省

屬鄱陽郡隋王亭廢縣在餘干縣境唐初置玉亭長城

城入鄱陽縣在淳梁縣新昌江口唐開元中置

廢縣在淳梁縣東三百二十里英布城在府城西一百

築以吳闡城在德興縣南七里世傳吳芮嘗馳馬於此

大小花山宋鄒陽城在府城西此一百二十里漢初置

張壽居此初二彭綺城在樂平縣治東吳黃浩州城在府城西

年廢武德五白雲城在餘干縣治西相傳隋末林士弘所

古蕭條楚水西官舍已空雷義宅在府城東北六十里

秋草沒女橋猶在夜烏啼雷煥宅在府城東北九十里

有鐵釜雷煥宅在府城東北九十里雷煥居此延賓坊在

域內蕭家港相傳為陶侃故居侃友范滂嘗過陸羽

侃舍卒無以為待侃母戴髮以易酒有故台陸羽

在冠山唐陸羽鑿石為黃金采在鄱陽縣武陽鄉古十

釐取越溪水煎茶於此黃金采餘里漢書顏師古註云

采者謂采取金之處

名宦漢步騭守歲終徙為交州刺史

文名立周勳吳武周為鄱陽太守時鄱人彭

鄱陽內史大備郡學廣招生王麋立學北門內學徒至

徒至者七百餘人風化大行王麋求嘉問為鄱陽內史

者八百紀瞻鄱陽內史會蘇峻之亂瞻顧衆時王敦有

餘人紀瞻與温嶠等率舟師以赴難顧衆時王敦有

逆謀令衆出軍衆不發數怒以軍期召衆詰之聲王大

色俱厲衆不為動後以討蘇峻有功封鄱陽縣男王大

如劉裕所殺民懷其德立祠祀焉

史郡人解于琮作亂攻城襄破之生擒琮人歌曰解于

擒後善惡分人無橫死賴陸君為政六年郡中大寧于

梁文謙大業中為鄱陽太守飢民起為盜文謙招徠

撫字給錢米調之又培上為市以吾民使質

遷有無民甚德之當
時治行為天下取
芝草郡人以為
瑞為立芝亭
芝草郡人以為
瑞為立芝亭
芝草郡人以為
瑞為立芝亭

郭元振
開元中為饒州刺史
節真鄉
刺史時盜掠鄉村真

李復
建中初為饒州刺史
築隄李德裕

馬植
太和間鄱陽

范正辭
太平興國中知饒州
宿繁皆決遣之胥

馬亮
淳化間知饒州
士豪白氏多持吏

畢士安
太宗時知饒州
以赦免孟鷲橫為

范仲淹
咸平間

吳在木
知餘干

景德中知饒州
與學校明教化一以豈

張黨
治平間知德興縣

唐文若
知饒州作新學校

張言
縣人頌之曰張侯

黃庭堅
治平間為餘干縣主簿

劉安節
政和中人知饒州

蔣靜
知安仁縣俗好巫疫癘流行病者寧

蔣興祖
饒州司錄參軍陸州盜起旁郡皆震

蔣興祖
饒州司錄參軍陸州盜起旁郡皆震

趙彥端
紹興間如餘干縣剛

趙母胡銓
知饒州召對言備德結民練

三十朋
知饒州

青毛鹿不見大聲急走
人昔之屢空今皆足
歲糴常平義倉之儲
平市農未利而粟不陳
張侯敷政優游農
樂其業未交有秋
俗為之
劉安節
政和中人知饒州
且曰吾州自范文正公
之後惟劉公
蔣靜
知安仁縣俗好巫疫癘流行病者寧
一人而已
蔣興祖
饒州司錄參軍陸州盜起旁郡皆震

郭元振
開元中為饒州刺史
節真鄉
刺史時盜掠鄉村真

李復
建中初為饒州刺史
築隄李德裕

馬植
太和間鄱陽

范正辭
太平興國中知饒州
宿繁皆決遣之胥

馬亮
淳化間知饒州
士豪白氏多持吏

畢士安
太宗時知饒州
以赦免孟鷲橫為

范仲淹
咸平間

吳在木
知餘干

景德中知饒州
與學校明教化一以豈

張黨
治平間知德興縣

唐文若
知饒州作新學校

張言
縣人頌之曰張侯

黃庭堅
治平間為餘干縣主簿

劉安節
政和中人知饒州

蔣靜
知安仁縣俗好巫疫癘流行病者寧

蔣興祖
饒州司錄參軍陸州盜起旁郡皆震

趙彥端
紹興間如餘干縣剛

趙母胡銓
知饒州召對言備德結民練

三十朋
知饒州

饒父早入境雨至並湖盜出程迥
段其間聞十朋至一夕逆去程迥
者皆骨結逮獄州屬迫決禁囚
辨甚究者經遣之尋獲具盜
理教化大行邑人以訟為
第之訟舜臣為陳慈孝交恭之道遂為母
第如初問詣學講說又定為義役民大便利
司戶參軍天資質直風羅必元
至是以汝愚墓古四周氏史彌鞏
山亦為直之人壯其風力
戶為五甲乙以等第振糶丙為自給丁糶
而或濟全法為口一萬有寄
訟平反冤獄及攝州益著
其能洪邁補道之不容口
其能夜究心惰城堞置義
寬誅求察認證芝生治所
劉應龍嘉熙中饒州錄事
剽掠殺人州人被盜逃呼盜曰汝毛隆也盜亦曰我毛隆也
隆也捕降置信應龍曰盜誠毛隆其情自謂州不可隆

誣伏抵死未幾真盜
敗應龍由是著名
馬光祖理宗時知餘干縣時縣水
方民思其德
唐震咸淳間知饒州元兵至不
為祠祀之
王都中饒州路總管年飢米價翔踊都中以官倉之米
定其價為三等糶之民得以濟去任郡民為立
生祠
周自強以爭訟許于庭者一具即能知其曲直揚載
延祐中同知涪州事吳典趙孟頫得其師卜天璋祐
為文極推重之由是載之文名隱然動京師
間為饒州路總管更田制聽民自實事無苛擾民大悅
歲飢不俟上請發廩振之民賴以全活治行為當時冠
韋鏞至順間饒州路總管凡境內祠宇有不合祀典者
人入自潘敏中至正間為饒州路推官魏中立
力於學黃州寇徐壽輝遣將攻饒州中立力戰不克
總管黃州寇徐壽輝遣將攻饒州中立力戰不克
被執壽輝發降之中立不屈罵不絕口剖股而死烏樞
至正間餘干縣尹抑強扶弱理訟均徭得民心淮兵陷
餘干樞詣江浙行省乞兵克復州城後授饒州路總管

本朝陶安

洪武初饒州知府招棟有方流亡四集與千戶

諺曰千里榛蕪侯來之初萬姓耕闢侯去之日又曰湖

水悠悠侯澤之流湖水有塞我思侯德相率立王祠祀

之鄭選國初以武畧將軍守禦饒州相原際度營基躬

武初適寇唐五人等作亂選擊李寧村敏有斷盜起攻

平之民賴以安饒人立廟祀之李寧村敏有斷盜起攻

城寧率鄉兵佐官軍擒其首殺之復以士兵搜山澤散

匿者三百人正其罪歲大飢後粟賑濟民懷其惠作遺

文華皇發乃聚民兵保障時開山煉銅為民患乃奏請

罷之脩建學宮橋梁民樂趨事馮允訪武中知餘干縣

百里之內鷄犬相聞皆舉力也馮允訪武中知餘干縣

治嚴明舊囚逆戾者數人部檄縣捕甚急械其親識至

免釋之伴為不理密遣人察之得於士窖中民有被盜

殺者子以疑似告逮捕無辜三十餘人免齊沐禱神李

果得殺者性其淡薄去治囊橐蕭然惟琴書而已李

琛以故武中知安仁縣長於治民撫慰勞問如家人父子

新清譽李益洪武中為饒州通判後知饒州府在任十

甚著民愛之如父母未樂初饒境大蠲任勉縣首以禮義

益備告神祇忽大雨如注蠲盡死任勉縣首以禮義

取教則檢實以行陞學宮講授立易見冊分上中下戶凡

戶調則檢實以行陞學宮講授立易見冊分上中下戶凡

巧留遂調饒趙濬恭丁寧告諭民有力能兼作者聽遂

州府同知趙濬恭丁寧告諭民有力能兼作者聽遂

無遺利性亦廉介家事樂砥訪民間利病而興除之務

寥落卒之日民皆流涕樂砥訪民間利病而興除之務

息詞訟以故訟簡郡有冤案勞

歐陽詢

本潭州人唐太宗時歷太子率更令有一帖

往往湊聚戴叔倫潤州人仕唐歷撫州容管所至稱洽

載其詩為葉隄湖上時江萬里都昌人宋咸淳間拜

往訪之有宅今為薦福寺江萬里都昌人宋咸淳間拜

州人悉道萬里坐守以為民望兵入其第赴水而死其

弟萬項自南康來省之遇
兵不屈罵不絕口而死

人物 **吳芮** 鄱陽人秦時為鄱陽令其得江湖間人心
舉兵以應諸侯沛公攻南陽遇為將梅銷與偕攻析郟

降之後項羽立芮為衡山王銷封十萬戶為侯羽死漢

高帝以銷當從入武關故**陳靖**王莽篡漢青忿恨聞王

德芮徙為長沙王薨謚文**陳靖**王莽篡漢青忿恨聞王

常起曲阿率義兵赴嘗署為中牙典軍校尉甚得江湖

間心光武時拜散騎常侍以母老乞歸封餘汗侯所著

有五經勾沉六義引**雷義**鄱陽人初為郡功嘗免人死罪

與秦漢江左碎錄**雷義**鄱陽人不伐其功嘗免人死罪

者謝以金義不受乃密置承塵上而去義後得之其人

已死乃以付縣後舉孝廉拜尚書侍郎即以累歸又舉茂

材議於陳重鄉里為之語曰膠漆自謂堅**張遐**幼聰明

不如雷與陳後拜侍御史卒官南頓令**張遐**幼聰明

日記萬言舉孝廉補郡功曹不就十九從楊震震語人

曰張遐當為天下後世儒宗建寧間召為石經博士尋

以疾還教授諸葛瞻陸遜輩皆其門人卒贈族亭侯

所著有五經通義易傳益原龜原吳越春秋等書

雷煥 鄱陽人妙達象緯張華問斗牛間紫氣煥曰寶劍

送一與華或曰得兩送一可乎煥曰靈物終當化去華

得劍曰乃干將也莫邪可復至否雖然神物終當化去華

人物

吳芮

鄱陽人秦時為鄱陽令其得江湖間人心

人物

雷煥

鄱陽人妙達象緯張華問斗牛間紫氣煥曰寶劍

人物

雷義

鄱陽人不伐其功嘗免人死罪

人物

陳靖

王莽篡漢青忿恨聞王

人物

張遐

幼聰明

人物

張遐

幼聰明

人物

張遐

幼聰明

人物

張遐

幼聰明

人物

張遐

幼聰明

人物

張遐

幼聰明

人物

張遐

幼聰明

人物

張遐

幼聰明

人物

張遐

幼聰明

人物

張遐

幼聰明

人物

張遐

幼聰明

人物

張遐

幼聰明

人物

張遐

幼聰明

人物

張遐

幼聰明

人物

張遐

幼聰明

極諫乞殺桑道茂上悟乃止

張鵬德興人宣宗時為河東節度掌書記吐蕃犯邊

使人渡為金吾羽林二將軍屬鬱陳饒奴親併亡

喪又歲飢或勸其分第妹可全性命饒奴流涕身

訴相全養刺史李復給資儲署其門曰孝友童子

皆朝董全禎賊自浙東來全禎為御史大夫與金

食已而雷電晦真如有戈甲

甚盛賊大驚潰邑人廟祀之

官盡心漕事入為御史論罷宰相梁適出知宣州

為吏部員外郎直龍圖閣卒遵立朝侃侃遇事規

君卿即嘗著易說有文集十五卷

察訪梓夔兩路取擾曹領誅之累遷集賢殿脩撰

判司農寺神宗稱其不傷財不病民後入為吏部

出知洪州卒有文集奏議八十卷孫彥詩宣和程節

中第進士為太學錄及張邦昌潛號遂乞致仕

人嘉祐間進士累官遷廣西運使帥桂府甚得人

交趾亦曰天子使老成撫我邊鄙我小國豈敢自

討貢賦不絕節官至寶文張綬德興人嘉祐中權

閣待制所著有竹溪集

聞上直之後除太府少卿諫蔡京議置大錢以二

十為不便上驚曰慶曆已行自是歷外任十八年

汝礪鄱陽人治平初舉進士第一累遷監察御史裏

兵不當以付中人哲宗時權吏部尚書出知成都府

行章數上又降寶文閣待制知江州汝礪平生言動

余勳餘干人累官工部尚

書兼御史大夫上注

為瓊管五州招討

親併亡

流涕身

孝友童子

與金日

能戰乃

擢江淮

遇事規

集賢殿

為吏部

致仕

遂乞

甚得人

中權

嘉祐

權將

大錢

以二

當

彭

汝礪

出知

呂惠卿等條其過後遷給事中嘗謂告一日而張商
 英復官之旨經門下彥昇封駁出知滁州加徽猷閣待
 制知都頭餘干人少貧若學元祐間閑居作七談述都
 吉州者頡頏陽人物山川之勝辭豔而意遠後官至司農
 少鍾傳涇原秦鳳三路公事累以破夏功僅再歲遂擢
 卿熙秦尋責監承州稅後復起章公弼舉進士授建寧
 為龍圖閣直學士歷知數州章公弼舉進士授建寧
 主簿聞朝廷廢劉摯范純仁詔疾不起尋丁母憂廬
 墓三年宣和間為禮部侍郎以疾歸有文集若干卷
 極樂平人紹聖初舉進士累遷知分宜有能名上書乞
 以市隱自號紹興董濬德興人崇寧間舉進士累遷
 初贈太常博士董濬書少監建炎間進所撰與治綱
 所著又有五行新書及周官辯疑等書程長樂平人
 材靖康中拜刑部侍郎即金人寇汴京索金帛無厭長
 梅執禮等四人請金營言比屋盡空無以塞命虜酋怒
 遂遇害後贈端明張樸根第大觀間第進上累遷
 殿學士謚剛愨明張樸史嘗言明黨分攻非朝廷福時

即負冗濫徽宗命樸使論列迺摘其庸謬者疏斥陶節
 諸外後蔡攸引為道史檢討官召試中書舍人
 夫鄱陽人侃之裔舉進士累官知延安府以招降羗有
 數鉞意邊功累進樞密直學士後徙知和州梁人政
 洪州歷青秦二州後為待制知永興軍程瑀和州進士
 累官校書郎金人入侵求可使者瑀請往至燕山不屈
 而還欽宗慰撫備至除右正言高宗時遷給事中條上
 十四事皆切時務官至兵部尚書隱李椿年得梁人政和
 所著有周禮義尚書說兩漢索隱李椿年得梁人政和
 農丞度支郎中後知婺州致仕初母喪於中都徒步
 護喪歸葬有甘露之祥所著有易傳十卷文集十卷彭
 汝方汝礪弟宣和初通判衢州使者疏其治狀擢知州
 汝方獨守孤城三日而陷罵賊張燾根子宣和間進士
 以死詔謚忠毅官其家七人張燾第三高宗時為吏
 部尚書時與金和燾請河南脩陵寢還言此難萬世不
 可忘尋知成都府兼安撫使有惠政蜀人祠之孝宗時
 遷參知政事辭不拜卒謚忠定平生汪藻德興人登進
 清備簡靜頗喜大書得顏魯公筆法汪藻士累官起居

舍人翰林學士屬時多事詔令類出其手紹興初知湖州上書纂集日曆書成升顯謨閣學士尋知徽州以言者論奪職居末州藻博極羣

書老不釋卷工儷語多著述程克俊進士累遷給事中時鄒之學宮經兵火或請於朝以為墓有旨可其奏克俊封還制書學得不徙官至權叅知政事卒謚章靖

許尹樂平人政和初登進士歷知興化未更柳邱五軍總領川賦以便宜積財穀孝宗即位上疏乞延儒臣

講求治道尋以敷文閣待制致仕有文集數十卷伯奮去高宗召知建州帥襄陽皆有功孝宗時拜戶部侍郎尋得祠劉權王宣竊發廣西起知靜江伯奮威名

素著至則皆約日出降所著有時論十卷奏稟二卷詩十卷洪皓和間舉進士建炎初殿禮部尚書使金留北

五年不為少屈還除徽猷閣直學士提舉萬壽觀以忤秦檜安置吳州後徙袁州卒謚忠宣所著有文集五十卷及金國文洪适與弟遵同中博學宏詞科擢秘書省

具錄等書洪适與弟遵同中博學宏詞科擢秘書省

正字後秦檜惡誥造亦論罷檜死復起嘗總領淮東軍馬錢糧究心調度饋餉無闕官至尚書右僕射兼樞密使卒謚洪遵省正字紹興未拜起居舍人後知平江金

文惠人由海道窺二浙助副總管李寶禦之成功後知人同知樞密院事後知建康府有惠政以資政殿學士提舉洞霄宮洪邁皓季子亦中博學宏詞科紹興未假翰

卒謚文安洪邁皓季子亦中博學宏詞科紹興未假翰

館後得還孝宗即位拜中書舍人直學士院後知建寧

著州紹興皆有善政以端明殿學士致仕卒謚文敏所

著夷有容齊隨王克明讀難經素問刻意用藥其病遂愈

因以術行無不驗張子蓋救海州戰士大疫克明全活

者幾萬人不以功好俠尚義嘗數千里赴人之急累

任醫官紹興王剛中書舍人言禦敵必先自洽高宗中

中賜金紫與王剛中書舍人言禦敵必先自洽高宗中

其言擢知成都府制置四川恩威並著得將士灌心孝

宗時累遷同知樞密院事卒謚恭簡剛中公退惟讀書

著文為樂有易說春江澈澄梁人紹興中舉進士累遷

秋通義等書百餘卷江澈澄梁人紹興中舉進士累遷

一

一

一

一

十事後為荆襄宣諭使撫循將士人人感激思奮孝宗

時為樞密使尋以觀文殿學士知鄧州卒謚莊敏有文

集奏余時言與初為吏部侍郎後出知漢州值蜀大歉

所部獨熟出粟活流民二趙善應餘于西兵馬都監備武即

十餘萬終敷文閣特制進父母之喪哭泣毀瘠與諸弟

孝親病嘗刺血和藥以進父母之喪哭泣毀瘠與諸弟

篤友愛聚族百餘口無間言聞四方水旱輒憂形於色

及卒丞相陳俊卿趙汝愚善應子乾道間舉進士第一

題其墓曰篤行趙汝愚累官吏部侍郎即紹熙間知樞

密院事孝宗登遐光宗疾中外洵海波惡奮不慮身定

大計於頃刻收召明德之士以輔寧宗新政拜右丞相

辭不就未幾為韓侂胄所構謫永州卒及趙崇憲長子

侂胄誅盡復故官追封沂國公謚忠定趙崇憲長子

淳熙中擢進士甲科監饒州贍軍酒庫歷知江州靜江

府所至有惠政累遷至直秘閣崇憲天性篤孝能守家

法居父喪月餘始食食小祥張文之判濠州全兵至濠

始茹果實終喪不飲酒食肉張文之判濠州全兵至濠

守謀夜逸文之提兵出登橫澗山與敵相持十餘日

小二十餘戰力不支被執憲送燕山敵授以官義不屈

囚之士窟中淳熙曹建餘于人道間從程迥陸九淵

閱詔官其一子張械游學有所見淳熙間朱熹

過餘干見建與話大奇之建家貧事母紫中行餘干人

盡孝待弟姪盡友愛其卒也熹表其墓紫中行叔元祐

通五經號強恕先生所著有春秋解中行紹熙初進士

官至右文殿脩撰立朝直言極諫遇事持正不為勢屈

卒謚肅憲所著有易繫集傳劉泌士歷官郡縣臺省院

書集傳詩講義論語童蒙說劉泌士歷官郡縣臺省院

部後拜參知政事二年攝相事八十日以母老乞致養

上從之泌自幼以孝著嘗為母祈壽甘露三降庭梅

余安行著春秋新傳至言集記等集有詔藏之秘閣

劉伯正堂雷電忽至執事者多離次伯正嚴立殿下

色不動遷左司諫三上章疏淳祐間拜參知政事卒

贈少保時論謂其立朝以靜重鎮浮不求名譽云李

伯玉所居有峯曰萬斛故自號斛峯度宗尚書抗直敢言

學屢欲進用時賈似道柄國伯玉朱貔孫浮梁人淳祐

以直言忤其意遂黜於外不果用朱貔孫中進士授臨

臨

臨

臨

臨

江軍學教授授累遷少府卿兼右諭德權華文閣學士遷

吏部尚書與李伯玉湯漢俱有時名號稱饒三尚書有

文集奏湯漢安仁人介潔有守恬於進取累官國史校

議行世天喜怒之由歷知吉福州隆興府累洪芹端平間

實上工部尚書卒謚文清有文集六十卷洪芹端平間

舉進士為太學博士遷將作少監屬詞臣無可上意者

宰相程元鳳薦之兼翰林權直秘書少監累官禮部侍

郎中書舍人立朝饒魯學術精明累薦不起號雙峯及

卒門人私謚文元有五經講義語馬廷鸞樂平人溥祐

翰林權直中書舍人兩制皆出其手度宗立拜古丞相

兼樞密使與賈似道不合除觀文殿大學士提舉洞霄

宮坊著有六書鍾季玉編脩官知建昌軍有占和羅值歲

早為請減三之一累遷江西轉運判官郡大胥以賄敗

窮治投嶺表後敗都大提點坑冶北兵渡江季玉徙寓

建陽兵趙必愿常慶泉台葵等州其所行一稱汝愚之

至死之趙必愿

政累遷至權戶部尚書後以華文閣學士知福州必愿

才周器博心平量廣而又蚤聞家庭忠孝之訓故所立

卓然趙良淳汝愚曾孫初為泰寧主簿取事干謂淳沉

可稱趙良淳汝愚曾孫初為泰寧主簿取事干謂淳沉

兵圍城良淳力守接將吳國定開南門納外兵眾續良

淳還府奮筆書其几曰寧為宋朝鬼莫作虜廷臣投縋

而陳卒安仁人咸淳初與父詩川同舉進士為胸山主

死陳卒安仁人咸淳初與父詩川同舉進士為胸山主

安仁令李景數其罪殺之益王立領江東安撫使出上

饒應接郡縣戰潰被執至豫章道去後三年復起兵尋

敗入積煙山自剄陳學心安仁人溥祐間登進士歷官

死所著有鶴心傳陳學心高州知府謝枋得起兵使守

安仁元兵至戰死時餘干張如馬端臨潛心學問傳極

旦亦率鄉兵應枋得力戰死之馬端臨潛心學問傳極

羣書以應補承事郎宋亡隱居教授御里遠近師之與

人言論疊疊不倦所著有大學集傳多識錄文獻通考

等書董鼎德與人自幼力學受業於勉齋黃幹得其端

行世董鼎德嘗著書傳纂疏行世同邑余邑舒亦潛心

程朱之學所著吳仲迂淳梁人號可堂博學明經隱

有書傳解等集吳仲迂居著書有四書語錄經傳發

有書傳解等集

吳仲迂

居著書有四書語錄經傳發

有書傳解等集

吳仲迂

居著書有四書語錄經傳發

有書傳解等集

吳仲迂

居著書有四書語錄經傳發

有書傳解等集

吳仲迂

居著書有四書語錄經傳發

明春秋紀傳立 德興人通皇極數學為集賢大學士有

賢直 朱公遷 樂平人得雙峯之傳至正間為秘書少監集

賢者屢請不就後歸家卒所有 周伯琦 鄱陽人父應極

有 四書通旨 四書約說 等集 周伯琦 鄱陽人父應極

頌 後拜集賢待制 終池州同知 伯琦由國學生累官翰

林 直學士 兵部尚書 改浙西 廉訪使 至正間 招諭 張士

如 玉 博學 工 文章 尤 以 篆 隸 真 草 擅 名 當 世 許 則 祖 樂

後 屢 戰 勝 一 日 追 賊 馬 陷 濘 泥 中 遂 遇 害 事 聞 益 忠 顯

人 性 剛 健 至 正 間 亂 兵 四 起 則 祖 倡 義 兵 恢 復 德 興 縣

本朝 許瑗 樂平人兄琮博學善詩元至正中兩舉下鄉皆

與 宋 濂 同 赴 召 奏 對 稱 旨 授 博 士 留 淮 陰 中 參 預 謀 議

尋 命 知 太 平 府 瑗 至 勵 士 卒 脩 城 池 撫 黎 庶 陳 友 諒 攻

太 平 拒 守 彌 月 城 陷 被 執 吳 宏 歸 干 人 以 江 西 行 省 參

不 屈 死 之 追 封 高 陽 郡 侯 吳 宏 政 歸 本 朝 命 鎮 饒 州

尋 遣 率 兵 取 撫 州 南 昌 諸 郡 又 從 征 下 武 昌 以 功 拜 中

書 左 丞 後 左 遷 魏 軍 指 揮 宏 涉 獵 經 史 能 詩 工 書 事 母

至 孝 見 重 徐 旭 樂 平 人 洪 武 中 舉 進 士 授 監 察 御 史 陝

於 士 大 夫 旭 六 事 皆 切 時 政 再 遷 考 功 郎 中 無 敢 干

以 私 者 預 備 太 祖 實 錄 成 拜 國 子 祭 酒 尋 坐 事 改 翰

林 脩 撰 為 人 方 正 簡 默 清 慎 不 阿 始 終 一 志 有 文 集 數

十 費 震 鄱 陽 人 以 賢 良 薦 武 中 甚 民 聚 為 盜 莫 能 禁 戢

震 乃 發 倉 粟 賑 民 盜 多 來 歸 即 今 占 宅 自 保 遂 得 數 千

家 後 以 事 被 逮 朝 廷 以 震 良 吏 也 釋 之 以 為 牧 民 者

勸 尋 陞 戶 部 待 郎 章 復 鄱 陽 人 初 仕 元 為 行 省 郎 中 洪

程烈女 德興人唐肅宗時女之父元為盜所殺因掠

疾卒所著有羣英雜言詩粹若干卷

愈後乞外補命知南陽府有善政以

願問奏對稱旨嘗患頭風上以所御藥酒賜飲之遂

朝廷知保寧府後乞致仕

王璿 鄱陽人自少穎敏博學能

知勸民耕稼歲獲豐稔乃編農事家給一冊復興學校

創建一新自為記銘凡遇旱澇禱之即應民勒石頌功

進位尚書致仕

朝廷保寧府後乞致仕

王璿 鄱陽人自少穎敏博學能

知勸民耕稼歲獲豐稔乃編農事家給一冊復興學校

創建一新自為記銘凡遇旱澇禱之即應民勒石頌功

進位尚書致仕

朝廷保寧府後乞致仕

王璿 鄱陽人自少穎敏博學能

知勸民耕稼歲獲豐稔乃編農事家給一冊復興學校

創建一新自為記銘凡遇旱澇禱之即應民勒石頌功

進位尚書致仕

朝廷保寧府後乞致仕

王璿 鄱陽人自少穎敏博學能

知勸民耕稼歲獲豐稔乃編農事家給一冊復興學校

創建一新自為記銘凡遇旱澇禱之即應民勒石頌功

進位尚書致仕

鄉補獲陳於市女劉其好必祭其父兄宋縣丞程迴
取春秋復讎之義頌之曰大而得其正者也表之曰英

孝程饒娥江平人字瓊真生小家庭頗自備整父勸漁于
烈女饒娥江平人字瓊真生小家庭頗自備整父勸漁于

食三日死娥大震電水蟲多死父屍浮出鄉人異之趙
其禮葬其父及娥又為立廟後郝宗元為立碑云

氏樂平王素妻建炎中袁監上高酒稅金兵犯筠遇金
人縛以去繫其夫婦於劉氏門而入剽掠趙宛轉解

縛并解袁使速去娥而金人出問袁安在趙李氏安仁
他指以誤之金人追之不得怒趙欺已殺之李氏入謝

坊得妻通女訓諸書坊得兵敗走閩李携二子匿貴溪
山中元兵至今日苟不獲李氏屠而墟李聞之出就

徙囚建康或指曰是當沒入矣李聞之泣左右曰雖沒
入將不失為官人妻李曰吾豈可嫁二夫邪是夕自縊

死獄陳氏樂平人徐得安妻年二十夫病革謂之曰汝
中君婦尚忍事二姓乎即割耳剪髮為誓夫死納

之棺中終身不改節事聞本朝旌表其門
靈巖洞備煉後徙居

鄭全福 浮梁人唐文宗時入靈巖洞備煉後徙居
華洞遊挑花溪有老人來鐵船全福曰願借

船還人間老人曰後三年復來時已百餘歲語門人曰
死必葬我浮梁白水鄉及輿棺輕發之惟杖履而已

王進 鄱陽人得仙術能治病不用符水針藥但少尺
布帔敷之頃更病愈若有邪魅即畫地作獄叩石

呼之皆入獄中有一弟子負竹篋隨行嘗冒風雨行衣
皆不濕一日兩炬導入石室中有二人曰卿何為久住

俗間答曰當來乃還 **吳全節** 安仁人年十三學道於龍
家自負竹篋而去

留孫見世祖其後成宗召見授玄教嗣師贈封其祖父
毋進玄教太宗師玄德真人全節雅好結士大夫推轂

善類唯恐不盡其力至於投窮周乏
未嘗以恩怨異其心卒年八十二

未嘗以恩怨異其心卒年八十二

未嘗以恩怨異其心卒年八十二

大明一統志書卷之五十一

續通志卷之五十一
禮儀四
三

