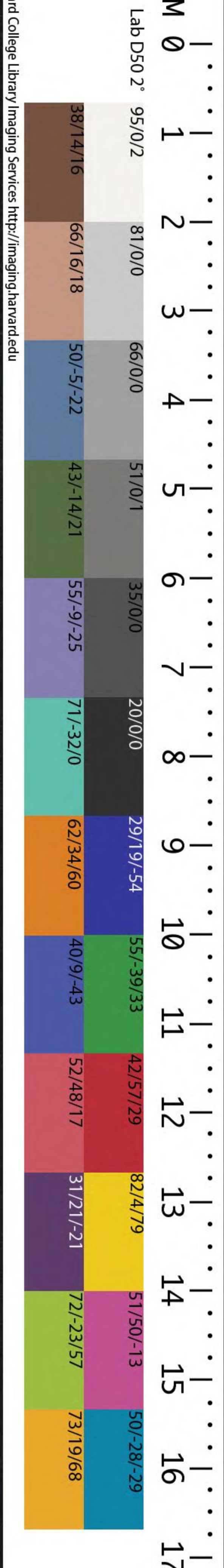
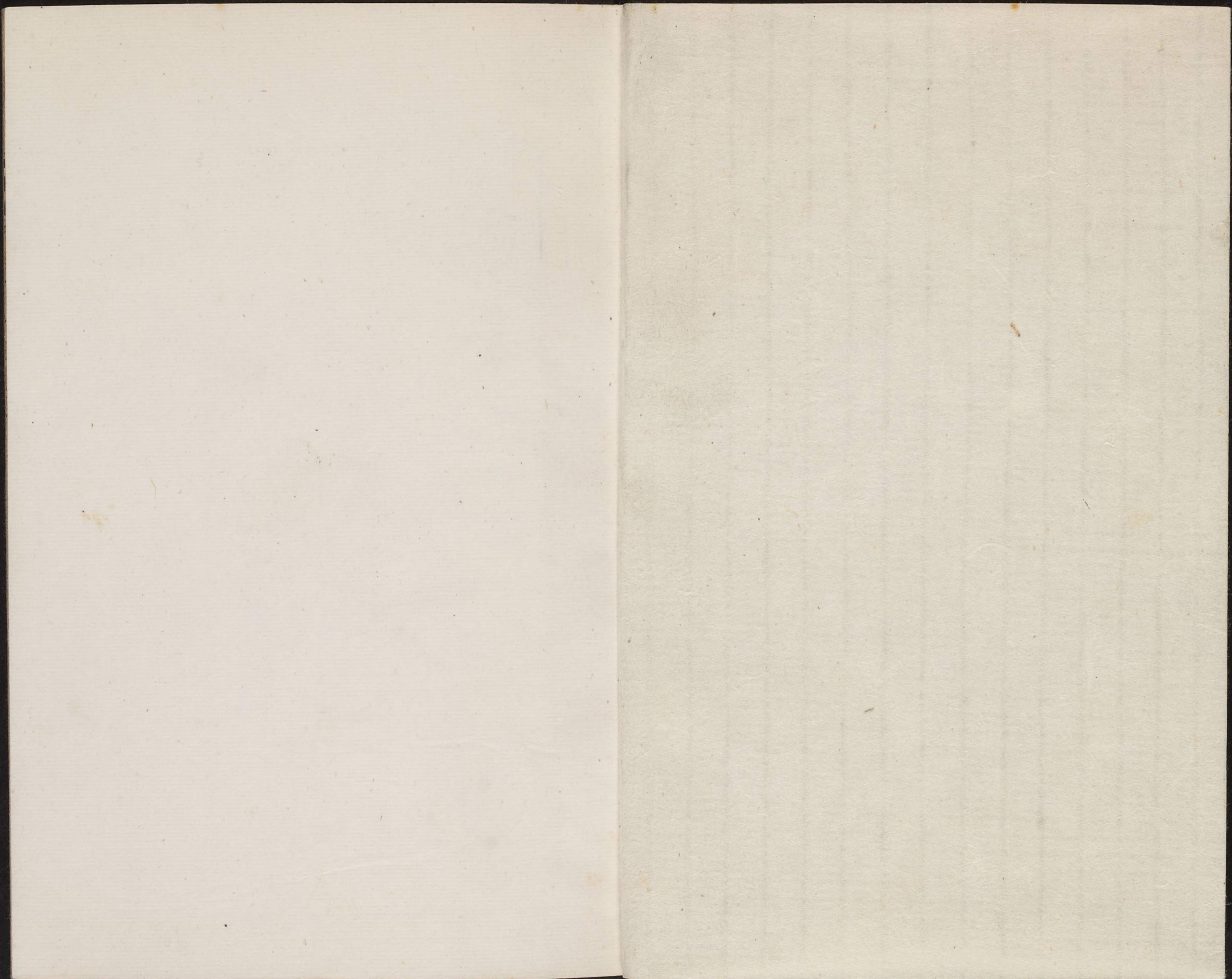


73027/13/2

CHINESE - JAPANESE LIBRARY
HARVARD - YENCHING INSTITUTE
AT HARVARD UNIVERSITY
NOV 1 6 1941





公... 卷之三目錄

南直隸

應天府

廬州府

揚州府

松江府

鳳陽府

淮安府

蘇州府

常州府

廣皇輿考卷之三目錄

南直隸

應天府
中都附

鳳陽府

廬州府

淮安府

揚州府

蘇州府

松江府

常州府



鎮江府

安慶府

太平府

寧國府

池州府

徽州府

廣德州

和州

滁州

徐州



廣皇輿考卷之三

山陰張天復編

男元怵廣

孫汝霖汝懋訂

南直隸圖說 領府十四州四

南直隸古揚州地南京卽六朝舊都也

哈佛大學漢和
圖書館珍藏印

祖宗創業實基於此然江限南北古今恃爲
天險江北則徐穎二州地跨中原爪連數省
並稱雄鎮故淮安特建兵府守以文武重職
雖職司轉運亦示控扼之勢焉江南則安慶
當長江委流西控全楚爲江表門戶沿海兵
戍本以備倭而崇明常熟之民間作弗靖與

江洋一帶出沒波濤肆行標劫者不可勝計
故今江防海備其重一也若廬州則民習游
惰地不盡利鳳陽習俗本同加以高牆畱守
之冗費故皆易以告饑蘇松則田賦不均供
億日困豐沛之間濁河汎濫幾淪魚鼈轉餉
旣艱民亦凋瘵蓋水患莫甚於斯者也徽州

多山少田民逐末利風俗用偷池州左山楚
江許軍民統理不一寇盜因以竄匿鎮江則
當京口之衝鑿山圍水海潮出沒土田歲易
處民勞甚矣

應天府

東界丹徒
南界當塗

西界和州
北界儀真

禹貢揚州之域星躔斗分野春秋屬吳戰國

屬越後屬楚楚威王因其地有王氣埋金鎮

之因置金陵邑秦始皇改曰秣陵屬鄣郡漢

屬東陽吳自京口徙都於此曰建業晉曰建

康東晉曰丹陽陳曰蔣州唐曰江寧曰昇州

領縣八附郭為上元

一百九十四里
秦秣陵江乘地

江寧

一百

三里秦秣陵晉建業唐金
陵白下○並民雜刁奢

外為句容

二百七
三里漢

縣唐茅州宋次

溧陽

二百七十里秦縣吳永

溧

水

一百四里漢溧陽地

高淳

七十六里

江浦

三十七里楚棠邑地衝疲

六合

十九里楚棠邑晉秦郡後周六合五代雄州煩疲

其形勝龍蟠虎踞四方根本赤山為成皋長

淮為伊洛鍾山為曲阜大江為黃河三吳為

東門荆蜀為西戶七閩二廣為南府其俗君

子勤禮小人盡力風流人物冠映今古其山

則鍾山

即蔣山孫權避祖諱改名

雞鳴

即雞籠山

幕府

王導初渡江建

幕府於上

牛首

又名天闕

方山

一名天印

東山

一名土山謝安

思會稽東山

祖堂

僧法融於此得道為南宗第一祖故名有獻花岩

攝山

產攝生草上有干佛嶺棲霞寺即明僧紹捨宅

鴈門

山勢類北地鴈門故

名○並屬府

茅山

初名句曲茅君於此得道故名道書第八洞天第一福地山有

三峯三茅君各占其一有
疊玉峯華陽洞碧玉池
絳巖初名赤山丹陽取義以此

○金大坏一名大巫又名浮山石屋歐冶子鑄劍處○金溧陽東廬

嚴光常出兔毫○定山江浦有達磨燕坐石石帆

廬於此 中山 靈巖極高峻有偃月岩鳳凰爪步相望落星

岡府西北太白以紫綺裘換酒飲落星石即此燕子磯大江之濱其川

則大江即楊子江玄武湖即後湖中江禹貢三江千里

湖陸機云千里尊羨即此長蕩湖初名洮湖水經五湖之一○並溧陽丹

陽湖溧水李白常乘月遊此秦淮上元始皇鑿以斷地脈者青溪發源

鍾山自上元治南而西皆舊蹟也其古蹟則石頭城府西據石頭山為城

冶城吳王鑄劍之所白下城齊武帝置縣臺城鍾

側即晉建康宮一名苑城內有含章殿華林園臨春閣景陽樓諸景

內一名臙脂井陳後主避隋兵烏衣巷秦淮南王與張麗華等投此因名辱井

謝居

樂游苑

覆舟山南劉宋時禊飲於此

謝公墩

今朝天宮後以

大傳

邀笛步

秦淮上王徽之邀桓伊吹笛於此

陸機宅

秦淮旁

沈約宅

鍾山下

江總宅

青溪上

艸堂

鍾山北周顛隱此復出孔

稚圭作北山移文假艸堂之靈嘲之

昇元閣

今名瓦棺寺閣為梁朝故物高二百

四十尺

夢筆驛

江淹夢還筆處

孫楚酒樓

府西李白常觴月於此

勞勞亭

府西上古送客於此

新亭

府南

半山亭

鍾山半道王安石故

宅

投書渚

府西南相傳殷羨投書處

莫愁湖

三山門外妓盧莫愁家此

桃葉渡

秦淮口王獻之愛妾名桃葉渡此獻之作歌送之

賞心亭

秦淮

上下謂建以張真宗所賜袁安臥雪圖者其中庭即張麗華墓時有白光如練掬之似水

銀項卽流散

鳳皇臺

府西南

雨花臺

長干里南

長千里

聚寶

門外八功德水

鍾山東並府

投金瀨

溧陽子胥投金於水以報漂女

處

其關梁則龍江關

城外內橋

府治內卽六朝大內門

白

下橋即大橋長干橋府○並白鶴橋句容相傳每臘月二日大

茅君駕白雀會群仙於此青溪橋淮秦其產則鮭魚鱒魚大江大

茅山石次於玉雨花臺石其人則晉葛洪許邁

○並句容南北朝陶弘景子籍名宦則周伍尚棠邑

宰晉温嶠丹陽尹唐王績六合丞孟郊溧陽尉宋曹

彬昇州行營程顥上元簿真德秀江東轉運流寓則嚴光

謝安王導衛玠羊曇陸機沈約周顥雷次宗

明僧紹李太白王安石仙釋則三茅君長曰盈次

曰固葛仙公名玄○寶誌公東陽鎮人即飛錫卓山頂者

張果老六合園叟

中都附

古塗山氏國我

高皇帝龍興之地號曰中都設留守司於此

東連三吳南引荆汝外有江湖內保淮汜山

川環拱鍾秀毓靈誠千萬世豐岐之地云

鳳陽府

東界寶應 南界合肥

西界河南項城 北界蕭縣

禹貢揚州之域星躔斗分野古塗山氏國戰

國屬楚淮南郡秦屬九江郡東漢為鍾離侯

國北齊曰西楚隋唐宋曰濠州領州五縣十

三附郭為鳳陽

三十四里秦漢鍾離地陵寢 重地衝煩○戶部倉儲駐

外為臨淮

四十九里秦鍾離隋濠州衝煩

懷遠

四十七里春秋沛地魏斬

城衝

定遠

三十三里秦曲陽漢東

五河

一十五里

本泗州地

虹 十九里堯封禹為夏伯即此 宋縣衝煩 漢夏丘後周晉陵訟煩

壽

州

五十四里春秋六蓼國地楚遷都於此秦 壽春漢淮南魏揚州水陸衝煩○領縣二

霍丘

三十七里周霍叔封此亦六蓼國地僻煩饒

蒙城

三十五里漢山桑魏

渦陽隋淝水僻疲儉

泗州

五十里春秋徐子國漢允猶晉宿預魏東楚陳安州衝煩

頑○巡按

盱眙

三十七里秦縣頗衝煩頑

天長

十三里漢廣陵地梁

涇州後周石

宿州

七十里古宿國漢鉅縣梁睢州唐宿州宋符離衝頑

○領

靈壁

四十里古鎮隋虹州地稍衝疲

潁州

八十里秦潁川地漢汝陰

衝煩饒○兵

潁上

十三里漢慎縣地梁下蔡僻饒淳

太和

三

備駐領縣二

五里漢細陽地僻訟

亳州

四十九里春秋譙邑僻淳

其形勝連三吳

引荆汝通江淮接中原其俗尚武勤農其山

則萬歲鳳凰鏤鄒

○並

雲母

臨淮荆山

下和採玉處

塗山

有禹會村○並懷遠

劍山

山有寶劍驟雨或飛

華蓋

○並定遠八

公

淮南王與賓客八人修煉此

紫金

淮南王宴客處○並壽州

大別

霍丘

碧山

泗州第一米芾書第一山三大字

都梁

隋建都梁宮此

牧羊

相傳柳毅 **龜山** 禹鎖渦神巫支祁於 **嵇山** 宿
傳書處 此山足 ○並盱眙

潼山 莊周隱此 上 **磬石** 石可作磬 ○並靈璧 **芙蓉岡** 天
有南華觀

其川則濠水 即濠梁莊 觀魚處 **淮水** 濠上壽州 定遠界 **淝水**

原出 **濉水** 宿 太和 濉 汴河 自宿州入虹 縣由泗達淮

黃河 濉壽太 滅河 霍 得勝河 天 西湖 濉州歐 陽修蘓

軾皆 芍陂 孫叔 飲犢池 ○並 其古蹟則逍遙 壽州

臺 莊子 當塗城 塗山北即 陰陵城 項羽 失道 虞姬 墓側

墓漆園夢蝶巷掛劍臺 徐君冢前 ○並定遠 **徐城** 徐偃 王都

此 **義城** 相傳管鮑讓金 地 ○並泗州 **相城** 宿州宋共 公徙都此 **垓下**

靈壁 **聚星堂** 歐陽 雙柳亭 晏殊守郡 手植雙柳 **清濉亭** 西 湖

上 **寢丘** 孫叔敖子僑食 邑 ○並濉州 **桑林** 湯禱 雨處 **流星園** 有 星

突流於 **大饗堂** 譙父老為魏文帝故宅立 大饗碑曹植文梁鵠書鍾 遂誕老子

月直 卷之三 十

繇篆稱 **桐宮** 太甲放此 其關梁則長淮關 府西

三絕 其產則雲母石 臨淮 紫色艾 壽州 鶴 泗州 磬石 靈璧 其

人則周管仲 人 秦甘羅 人 漢召信臣 梅福 並

壽 **桓榮** 孫典 范滂 大和 朱買臣 虹 桓譚 宿州 華佗

春 懷遠 三國曹植 人 劉惔 宿州 戴逵 人 宋呂夷簡 子

著壽 州人 名宦則周孫叔敖 楚令尹 漢時苗 壽春令 何

武 相城 孔安國 臨淮 宋歐陽觀 泗州 趙抃 泗州

判 理 呂夷簡 人 歐陽脩 於 晏殊 於

守 州 流寓則彭祖 隱雲母山 莊周 隱 晉嵇

康 其先上虞人徙家嵇山因以命氏子紹 宋蘓軾 蘓轍 仙則藍

采和 唐末人常飲 鍾離酒樓

廬州府 東界含山 西界壽州 南界桐城 北界定遠

禹貢揚州之域星躔十分野周為廬子國春

秋屬舒戰國屬楚秦屬九江郡漢曰廬江東

漢曰合肥梁曰合州隋曰廬州領州二縣六

附郭為合肥六十四里漢縣外為舒城四十

古舒國漢龍舒地僻饒廬江二十里漢龍無為州四十

舒稍衝刁饒舒地僻饒古巢國地宋縣饒二十里古巢伯國秦

簡淳領縣一巢縣居巢梁蘄縣僻饒簡

六安州七十里古六蓼國地漢六安隋英山

二十四里古羅霍山十里本六安其形勝淮

田地民刁糧通地僻多盜右襟喉江北唇齒其俗尚力習闢多業農賈

其山則大蜀浮槎自海浮來有梵僧過而指

記孤山特立巢鼎山魏伯陽煉丹王姥姥修

此白鹿舊傳梅福隱此有冶父廬紫芝

猷花梅山梅仙洞並舒城

毛公 有毛公洞石盡刻 龍穴 六安唐張路斯

龍相闢張語妻令子射 臥牛 巢父 八公 淮南

以助之鄭敗投而死此 道八公來見門者曰王好長生公等皓 金庭

白不敢聞八公忽變童顏白日冲舉 道書第十八福地王子 霍山 縣北一名天柱

喬昇仙於此 其川則巢湖 合肥周四 白湖 廬 白沙

遠移祀 於此 河 六安 肥水 府南謝玄 濡湏水 巢 繡谿 廬 其古

破符堅此 蹟則金斗城 府西舊志合肥號金 明遠臺 府

北鮑明遠 瀟城 廬 六城 臯陶之 周瑜城 瑜從

讀書處 徙家 飛霞亭 李公麟隱此 濡湏塢 一名偃月

於此 以拒 稻孫樓 米芾秋日登州城樓見田禾青

操 已獲而雨復抽餘 寶晉齋九華樓 並米 墨池

穗蒂喜而名樓 州治內米芾書二 箏笛浦 府城內曹操溺妓

大字 ○並無為 舟於此常夜聞箏

笛聲其關梁則北峽關舒城接安慶界石門關英

雙龍橋六安張鄭化龍闢此其產則鮐魚無為茶六安紙英

其人則古巢父西楚范增巢人漢文翁舒人毛義

廬江廬三國周瑜廬江宋包拯鍾離瑾合肥名宦則

唐鄭絜廬州刺史陳堯佐三守廬州米芾知無為軍仙則左

慈廬江

淮安府東界海岸西界虹縣南界寶應北界山東莒州

禹貢揚州之域星躔斗牛分野春秋屬吳後

屬越戰國屬楚秦屬九江郡曰淮陰漢臨淮

廣陵地晉曰山陽隋唐曰楚州宋曰淮安領

州二縣九附郭為山陽一百十五里漢射陽地晉山陽隋楚州衝

極○漕運總督總兵外為鹽城八十九里漢與糧儲海防二道駐鹽漬陳鹽城

隋射州濱
海多盜
清河
二十里本泗州
安東
六十一里東魏

海安隋漣
水僻疲
桃源
四十八里唐鎮宋淮
沐陽
八

一里漢厚
丘地僻盜
海州
六十里古剡國地秦朐縣漢
東海魏剡縣沿海多盜○領

縣
一贛榆
五十六里秦鬱州
邳州
四十七里夏
邳國秦下邳

衝疲悍盜
○領縣二
宿遷
五十九里古鍾吾子國秦下
相漢公猶晉宿預衝疲悍盜

睢寧
三十四里東
漢睢陵僻簡
其形勝南北襟喉江淮要

衝其俗勇悍朴實任氣節勤耕漁其山則鉢

池
府王喬
鍊丹處
建陵
沭陽
朐山鬱洲
朐山東一
孔望

孔子問官於
剡登此望海
巨平
○並
羽山
禹貢羽
夾谷
孔子

會齊侯處即祝
其城○並贛榆
葛嶧
禹貢嶧陽
孤桐即此
黃石
上有黃
石公祠

磬石
浮磬出此
○並邳州
馬陵
宿遷
仙掌
睢寧
其川則海
海州

南接朐山
北接贛榆
淮河
府
漕河
安東舊
沐河
沐陽
舊黃

河邳州泗水發源山東過邳入淮汜水宿遷濰水睢寧濁水即古

邦溝自寶應北流入淮射陽湖山陽鹽城寶應界即漢廣陵王射陂石濩

湖安東湖面約三萬四千五百餘頃其古蹟則淮陰城府治西城

內有漂母祠甘羅城府城西北劉伶臺府城東北田橫

國海州田橫入海居島中此娑羅樹碑舊淮陰城李邕撰并書東海

大松在大海中相傳三代時物紫極宮府城內畫鐵樹岡城

始皇繫馬柱邳州羽潭羽山下鯨化黃熊入羽淵即此其產則

蠙鹽精石海螵蛸山陽鹽城紫菜海州其人則楚伍

員下相漢韓信枚乘子臯孟卿東海以禮經授大小

二嚴延年陳登○並臧洪射陽宋徐積山陽張耒

戴州陸秀夫鹽城名宦則漢汲黯尹翁歸○並東

于公郡決晉祖逖鎮淮唐宋璟楚州流寓則

曹陰

張良仙則婁道者

安東人生有異相掌中一目中指七節知軍不喜命

焚之雨滅火徐口中出白煙自焚獨留目睛舌根

揚州府 東界海 南界江

西界六合 北界山陽

禹貢揚州之域星躔斗牛分野春秋時屬吳

後屬越戰國屬楚秦為九江郡地漢曰江都

曰廣陵隋曰揚州唐曰邗州五代楊吳都此

南唐曰東都領州三縣七附郭為江都 一百一十九

里秦廣陵地漢江都唐江陽水 外為儀真 七十

陸衝煩 ○兵備及塩運司駐 泰興 一百一十二里隋 高郵

四里漢江都地唐 楊子宋真州衝疲 興化 六十二里

州 八十六里吳邗溝地秦秦 郵衝饒多盜 ○領縣二 泰州 一百八十七

僻煩 寶應 三十四里漢安 多水 平梁陽平衝煩 海陽唐吳陵僻煩 如臯 四十二里漢 通州 百

○海道駐領縣一 廣陵地僻淳 百

五十里漢海陵地僻
饒○摠兵駐領縣一
海門 二十一里漢海
陵地僻防倭 其

形勝東南佳麗江淮都會其俗輕揚繁侈業

漁鹽務儒雅其山則甘泉府西橫山上有昭明讀書臺

小帆大江中一名帆山瓜步○並儀真孤山泰興神居高郵昭陽

典雲山寶應羅浮特浮澤中天目○並泰州摩訶如狼山

通州常有白崑崙岡府城鮑照賦蜀岡府西延亘

四十餘里相

傳地脈通蜀 海門島通州海中其川則海海門楊子

江儀真獅子河儀真鳳皇河興化游龍河如皋甍社湖

高郵平望湖興化射陽湖白馬湖○並寶應邗溝廣陵城下

吳夫胥浦儀真子胥解劍渡江處九曲池府西北上有木蘭亭隋煬

帝其古蹟廣陵城府東舊城蕪城卽古邗溝城孟

城高郵城高而四隅低如盂瓊花臺府城蕃文選樓府治東南

卽文樓
迷樓府治西北
平山堂府城西北
雲

山閣府城南
浣紗磯浣紗女投
露筋廟高郵

米芾
董仲舒宅江都
濯纓亭范仲淹建
芙蓉閣泰州

棲雲閣狼山
三絕碑府城漢壽亭祠記
蘓昌齡

書
其關梁則二十四橋府城內
五馬渡儀真

王渡
其產則芍藥江都凡三十二種
唯金帶

偶開四朵時王岐公為郡倅荆公為幕官陳
秀公以事適至韓公讌花下各簪一朶後四
公相繼大拜
鶴通州與化所產足
其人則秦
乃花瑞也
皆綠他所產足黑

邵平廣陵
三國陳琳廣陵
五代徐鉉廣陵
宋胡瑗泰州

秦觀孫覺並廣陵
名官則漢董仲舒江都
枚乘

漢王渙
張綱陳登並廣陵
謝安謝玄並廣陵

宋韓琦知秦州
王安石僉判
歐陽脩知揚州
孔道輔

知泰 州 范仲淹 興化 胡安國 知通 流寓則王播

蘇州府 東界海岸 西界宜興 南界浙江秀水 北界通州

禹貢揚州之域星躔斗分野周泰伯仲雍始

居之地武王封仲雍後於此為吳國自闔閭

以後並都焉戰國屬越後屬楚秦曰會稽東

漢至梁皆曰吳郡隋曰蘓州唐曰長洲宋曰

平江領州一縣七附郭為吳 五百一十一里古 吳國秦縣陳吳

州唐蘓州 長洲 七百四十一里古長 外為崑 宋平江 洲苑唐縣○並衝奢

山 三百四十四里秦婁 常熟 四百八十里晉 縣梁崑山煩劇饒奢 海虞東晉南河

濱河海 吳江 五百六十七里漢吳縣 嘉定 六 煩刁 地梁松陵衝煩糧難

六十八里隋崑山地宋 太倉州 二百七十五 嘉定僻煩在吳稍朴 里國朝建近

海衝煩○兵 崇明 一百十里本海門縣地 其 備駐領縣一 縣在海中民頑多盜

形勝具區之藪五湖之浸海陸之饒水國之

勝麗湖海吞大荒其俗士風清嘉習尚奢靡

其山則虎丘 一名海湧有劍池千人石生公說法臺闔閭葬此始皇欲發之

有白虎踞其上故名山有真娘墓白公堤樂天所築 天平 峯石奇峭范文正墓在

飛來 穹窿 赤松子采藥此 陽山 一名秦餘杭山又名卑猶 靈岩 館

宮故地有西施洞浣花池 姑蘓支硎 支遁隱此有放

響屧廊石城琴臺諸勝 鶴楞伽 一名上方 玄墓 吳山唯此最僻最奇 華山 山半

曰天 洞庭 一名包山道書第九洞天最高有縹緲峯又有角里村毛公壇范蠡

宅 馬鞍 崑山產奇石 虞山 常熟虞仲隱此 寶山 嘉定 林屋洞

洞庭西山記稱闔閭使靈威丈人入洞十七日因得禹書 其川則大海 嘉定

新洋江 崑山 三江 婁江松江吳松江皆太湖之委 松陵江 吳江一名

笠 白鶴江 嘉定 石湖 府城西南范蠡 澹臺湖 府

澤 澤 從此入五湖

南大湖

府城西南即震澤又曰具區周三萬六千頃

尚湖

常熟上虞山

映帶

越來溪

與石湖接西有酒城吳王釀酒處

香水溪

府西

浴此百花洲

胥盤二門間

錦帆涇

即城濠

銷夏灣

洞庭西趾

吳王避暑處

其古蹟則闔閭城

即今郡城

蔡經宅張融

宅陸慧曉宅范文正義宅

○並府

金昌亭

闔門下即

梁鴻墓在要離冢北

鶴市

闔門外吳王墓女處

雞陂

齊門外吳王畜雞處

姑

蘇臺

姑蘇山上吳王築五年乃成高見三百里

辟疆園

晉顧辟疆園為吳中

第一今莫可考

西鹿城

崑山

婁城

崑山吳壽夢築

言偃宅

常熟七

星檜

常熟致道觀中梁時物

嚳城

嘉定

其闔梁則游野關

鈔關

楓橋

府西

寶帶橋

唐王仲舒捐帶築

其產則楊梅

銅坑者佳

芡橋

洞庭

鱖魚

太湖

草蓆

虎丘

茶

天池

太湖石

洞庭西山

河鮑四腮魚針口魚鱠殘魚菰蓴

吳其

人則周季扎言偃吳人被裘公吳人漢用里先生

姓周名術 三國顧雍顧邵雍之子張儼晉顧榮

雍之 孫 張翰儼之子陸玩陸納玩之子南北朝陸慧

曉玩之孫張鏡儼之後陸儻曉之子張緒鏡之從子張率

緒之 從子 顧協榮之後張融緒之從弟唐陸象先坑之後張

旭宋范仲淹范純仁淹之子米芾吳人名宦則

漢朱買臣會稽太守任延會稽都尉晉鄧攸吳郡守賀循

吳內史唐韋應物白居易並郡刺史皮日休郡從事宋

王覲知蘇州胡瑗鄆學士流寓則梁鴻戴顓陸龜

蒙梅福蘇舜欽仙釋則竺道生說法虎丘麻姑降蔡經家

松江府東界海岸 南界海岸 西界長州 北界崑山

禹貢揚州之域星躔斗分野為吳地後入越

又入楚秦為婁縣地屬會稽郡東漢及魏晉

皆屬吳唐曰華亭屬蘇州五代屬秀州元曰

松江領縣三附郭為華亭八百一十一里漢婁縣地孫吳華亭晉

雲間外為上海六百四十九里古市元縣近海煩饒青浦一百九十

五里古由拳地簡饒其形勝負海枕江平疇沃野郡

稱澤國以九峯勝其俗淳秀儒雅利魚鹽習

侈靡其山則機山下有平原村即鳳皇山據

峰之橫雲因陸雲名上小橫橫雲之東俗呼小赤壁天

馬華亭余山華亭谷即名其川則海府城三

泖圓泖大泖長薛澱湖青龍江松江一名吳松江

並青黃浦一名春鶴沙並唳鶴灘府治湧

泉上海靜安寺其古蹟則白苧城府城南地生野苧環立如城

闔閭城陸機宅雲間洞天

宋錢良臣之園有奇花異卉古松恠

石黃耳冢

陸機宅南

陳朝雙檜

靜安寺中

赤鳥碑

靜安寺中

○並

其產則綾紫花布鱸魚鱠殘魚鶴蓴

中

出茶

奈山

其人則漢陸閔陸續

閔之孫

陸康

續之孫

三國陸續

康之子

陸遜

康從孫

陸抗

遜之子

晉陸機

陸雲

並抗之子

南北朝顧野王

○並華亭

名宦則晉袁

崧

吳內史

仙釋則船子和尚

恒垂釣朱涇夾山會禪師授以宗旨

辭行回顧再四和尚喚會曰汝謂別有處耶即覆舟而逝

常州府

東界浙江長興西界丹陽南界溧陽北界泰興

禹貢揚州之域星躔斗分野周初屬吳後屬

越又屬楚秦為會稽郡地曰延陵晉曰毘陵

東晉曰晉陵隋唐宋曰常州領縣五附郭為

武進

四百五十七里漢丹徒曲阿地魏武進梁蘭陵衝煩

無錫

四百十里泰伯

始封地漢無錫

江陰

三百七十四里漢毘陵地晉暨陽梁江陰濱江

隋晉陵衝煩

海煩

○宜興

三百五十七里古荆溪地秦陽羨晉義興宋宜興僻煩

靖

兵備駐

江

五十八里僻淳有盜

其形勝三江雄潤五湖腴表山

長水遠氣秀地靈其俗克遜立俗尚義循理

其山則黃山

春申君所封地

九龍山

○並

慧山錫山

古銘云有錫兵天下爭無錫

寧天下清光武後山不產錫

夫椒

夫差敗越於此○並

無錫

君山

錫君山

甄山

梁時樵者見鹿生一女因收養之長為女道士

號鹿娘死塋

此○並江陰荆南國山

吳主皓時山頂大石自立皓封為南嶽

張公洞

二面皆飛崖峭壁惟此有一徑可入石上多唐人題咏即張道陵修煉處

善卷洞

國山東南即祝英臺故宅也周幽王時洞忽自開可容千人有立石號

玉柱

其川則大江太湖芙蓉湖

○並

梁溪無錫荆

溪荆南山北 菴画溪宜興 玉女潭張公洞西南王女脩煉於此 第

二泉慧山 其古蹟則蘭陵城東坡書院即軾卒處 並

府 泰伯城無錫 杜康宅 郭璞宅江陰 水榭唐杜牧寓

此 任公釣臺任昉守郡時嘗釣此 東坡別業

宜興湖上 泰伯墓無錫 季札墓江陰 其關梁則長橋

宜興即周侯斬蛟處 其產則子鱗江陰 茶宜興銅棺山即陽羨 其人

則晉周處陽羨 顧愷之無錫 宋鄒浩孫覲晉陵 並名

官則周黃歇即春申君 漢袁玘陽羨令 南北朝任昉

義興守 孔奐晉陵 流寓則郭璞杜牧蘇軾楊時

鎮江府東界宜興 西界句容 南界武進 北界楊子江

禹貢揚州之域星躔斗分野春秋時為吳地

後屬越又屬楚秦屬會稽郡三國吳初都於

此後遷都秣陵乃置京口鎮劉宋曰南徐隋

曰潤州唐曰丹陽宋曰鎮江領縣三附郭為

丹徒二百四十里吳谷陽漢丹徒劉宋丹陽

南徐隋延陵衝江劇疲○總兵駐一百四十四里秦雲陽

曲阿唐丹陽衝河煩狡金壇一百四十四里秦

曲阿地隋金山僻煩其形勝東通吳會南接江湖西連漢沔

饒北拒淮泗內連天斬外蔽日畿其俗小人習

戰君子尚禮其山則比固山下有京峴金山

在江中一名浮王唐裴招隱昭明太子讀書

頭陀於此開山得金黃鶴上有鶴焦山江中焦先隱大坏茅山一名

林寺此○並丹徒

句曲即華陽第八其川則大江即楊練湖丹

洞天○並金壇長蕩湖金山寺天其古蹟則鐵甕

下第一泉城即府城萬歲樓射堂晉人游海嶽庵米芾

孫權築餞之所

自書

研山園

米芾以研山從薛紹彭
易此地為別業。○並府

妙高臺

金山了

瘞鶴銘

焦山下江濱銘華陽真逸
譏好事者伺水落募之

梁

武帝宅

丹徒

米芾墓

丹徒

其產則櫻桃鱒魚

丹徒香

艸

丹陽

其人則漢包咸

曲阿

三國韋昭

雲陽

唐戴叔

倫

金壇

皇甫冉許渾

○並丹陽

名宦則晉劉穆之劉

惔

○並丹陽尹

南北朝袁粲

潤州刺史

沈贊之

丹徒令

唐裴

寬

潤州參軍

流寓則焦先祖述陳升之石延年仙

釋則殷七七

唐人鶴林寺杜鵑花奇絕周寶
鎮謂七七曰可使頃刻開花副

重九乎日諾及九日而
花爛然宴罷花忽不見

了元

號佛印住金山

安慶府

東界無為州
南界東流

西界湖廣黃梅
北界舒城

禹貢揚州之域星躔十分野春秋為皖國戰

國屬楚秦屬九江郡漢屬廬江三國初屬魏

後屬吳為重鎮梁曰晉州陳曰江州隋曰同

安唐曰舒州宋元曰安慶領縣六附郭為懷

寧 四十二里吳皖城東晉懷寧隋 外為桐城

四十九里漢縱 潛山 四十四里元 太湖 五十

陽晉龍舒衝饒 縣煩衝刁 南齊晉 宿松 三十八里漢松滋晉 望江 二十

熙煩淳 宿松 梁高塘衝疲 大雷地晉新冶隋望 其形勝山深秀水蕩瀾

淮服屏蔽江介要衝其俗淳儉賤商務農其

山則百子大龍 府 並 龍眠 李公麟歸 浮山 上

三十六岩七十二 峰山半飛瀑尤奇 盛唐 漢武過此作 潛山 一

皖伯臺左慈修煉於此有二岩三峰 四洞北有石牛洞黃山谷讀書處 皖山 皖

始封此上天柱 道書稱司玄洞 司空 太湖二 伯

有石樓峰 之地山半有司空 小孤 宿 龍山崖 太湖絕壁

原太白常寓此 峭立下有

靈湫 其川則大江府城 南湖府治 青山渡桐

石 陂水○並 漳湖望 皖水潛 桑落洲宿松九 其

古蹟則潛峰閣王安石判郡 皖口唐李涉遇

地 涪翁亭以黃山谷 臥冰池望江王祥 朱邑

墓其關梁則海門第一關其產則常春藤司空

山天寶中曾 遣使採取 百合魚鮓蒿菜其人則漢朱邑

舒人 晉何叔度何尚叔度 南北朝何點何胤俱

之孫○ 宋王珪舒人 李公麟懷 名宦則孟宗望

監漁 官 張鎮周舒州 王安石舒州 黃榦知安

太平府東界溧水 西界和州 南界宣城 北界江寧

禹貢揚州之域星躔十分野春秋時吳地後

屬越戰國屬楚秦屬鄣郡漢屬丹陽晉曰當

塗劉宋曰姑孰唐曰南豫州宋曰平南曰太

平領縣三附郭為當塗一百叁十九里漢丹陽地晉當塗隋姑孰

○巡按駐蕪湖三十里吳鳩茲邑漢蕪湖晉襄垣衝江煩

駐繁昌一十二里漢春穀地晉繁昌梁南陵僻簡淳其形勝左天

門右牛渚采石之險甲於東南其俗士質民

儉其山則白紵舊名楚山桓温携妓奏白紵歌黃山浮丘翁牧雞於

此又名浮丘龍山相傳孟嘉落帽處采石李白嘗乘月着宮錦袍遊此

牛渚温嶠然犀山下青山謝眺築室於此又名謝公山天門又名峩眉

靈墟丁令威脩道之所慈姥產竹堪為簫管石城熊繹封此

浮丘繁昌浮丘翁隱此蠓磯蕪湖大江中其川則大江府城

西魯明江蕪湖魯仲丹陽湖府城慈湖當塗姑

孰溪府城鳩茲港蕪湖東吳伐楚於此狄港繁昌江流險要其

古蹟則凌鼓臺黃山劉謝公宅李翰林宅並

青山米謫僊樓石昭明太子書堂府城絳雪亭府

圃中舊名石捉月亭米赭圻城李白名

杏花村桓温其產則鱔魚大蓴菜各其人則晉何琦

繁昌陶回當南北朝周興嗣其名宦則晉庾亮

鎮蕪湖胡母輔之繁昌唐李陽冰當塗流寓則

謝眺李白白自夜郎赦還依族人李

寧國府東界建平 西界青陽 南界績溪 北界當塗

禹貢揚州之域星躔斗分野春秋屬吳戰國

屬越後屬楚秦為鄣郡地漢曰丹陽曰宛陵

東漢曰宣城隋唐曰宣州宋曰寧國領縣六

附郭為宣城二百十六里古宛陵地外為寧

國五十六里漢宛涇六十四里漢縣太平九

里漢涇縣地僻簡多盜旌德四十里唐南陵八十五里

劇衝其形勝作藩南夏據吳上游其俗和柔器

豪詭浮其山則陵陽敬亭府並雞山為縣文

春上有紫雲洪公寧國並水西涇黃山黃帝與

煉丹於此李白詩黃山龍門林麓幽深產異

石柱旌德朗陵唐朗陵呂山上有石室其川則

比琦湖死溪府並礮石水太平源五湖寧琴

溪相傳琴高乘桃花潭涇並梅谿飲泉水極

旌德並其古蹟則北樓謝公亭俱謝眺建磨崖

碑涇縣唐天香心廟涇縣黃巢之亂有梅五

人以香心稱之其產則雪梨栗宣紙涇其人則三國

有直

紀亮丹陽晉瞿劭先生隱文脊山中山名宦則有瞿劭因號

桓彝宣城內史死南北朝范曄江淹謝眺並

宣城守 仙釋則琴高曇遷

池州府東界南陵 西界江西彭澤 南界祁門 北界桐城

禹貢揚州之域星躔斗分野春秋時吳地後

屬越又屬楚秦屬鄣郡漢屬丹陽三國吳為

石城侯邑晉屬豫章梁屬南陵隋曰秋浦曰

池陽唐宋曰池州領縣六附郭為貴池三十里

漢石城地隋秋浦外為青陽十七里漢涇縣

銅陵十五里梁南陵地石埭十一里古陵陽

建德九里漢石東流七里漢彭澤地其形勝

山川清曠其俗民淳氣和其山則齊山城九

華青陽舊名九子李白以九峯似蓮華更名杏山葛仙翁於此種杏下有花堰落

英所飛也五松○並金陵銅陵金城石五龍建歷山東流

其川則大江城秋浦府西南景似瀟湘大青湖東五

谿青陽源出舒溪太平石貴池今名池口昭明以其魚美

故封黃鶴池石埭陵陽山中竇其古蹟則虎林

城秋浦樓文選樓○並杏花村府城秀山門外杜牧詩牧

童遙指即此昭明釣臺府城郎山下李白書堂五

山桃源山源幽遠五代金雞石艸堂寺北羅

金雞不向五更啼石遂迸裂菊所東流縣治後陶彭澤

種菊於此縣曰菊邑其產則茶青紙貴其人則唐杜荀

鶴石宋夏鵬兄鴻名宦則唐蕭復郡刺宋趙

昂發池州流寓則羅隱

徽州府

東界浙江昌化 西界江西浮梁 南界浙江開化 北界太平

禹貢揚州之域星躔斗分野春秋時屬吳後

屬越又屬楚秦屬鄣郡漢為丹陽郡地三國

吳曰新都晉曰新安唐曰歙州宋曰徽州領

縣六附郭為歙

二百六十里秦縣隋歙州衝饒刁訟礦盜

外為休

寧

二百八里吳海陽隋休寧煩饒刁訟礦

婺源

一百二十三里隋休寧地僻煩

悍

四十六里漢

黟

二十四里

績谿

二十

礦

縣地簡悍

黟

秦縣饒簡

績谿

五里

漢歙縣地

其形勝山水幽竒其俗務竒喜鬪

饒僻簡

其山則烏聊

府城

問政

唐於方外隱此

紫陽黃山

上有

三十二峰二十四溪十八洞黃帝與

白嶽

一名

容成子浮丘公煉丹於此○並府

齊雲巖土有天門日室

岐山

石壁千尺古藤榮紆花時如錦

等勝人目為小武當

松蘿

○並

龍尾

西連武溪石可作硯

大鱗

○並

祁山

祁門

三面石壁上有石室名青石門號小林歷並

縣黟石罍有石三丈許大部郭璞云三天子都

此並靈岩洞發源有慶雲蓮花樵貴谷黟

績谿含虛諸洞皆勝有樵者入一穴至此見有人問其川則新安

之云是秦人或謂之小桃源其川則新安

江源四出合浙溪休武溪發吉陽水黟揚之

水源出閩門灘祁歙浦秦置其古蹟則新州

城府西昉溪村任昉為守嘗行春溪上漢河

漢時人避兵處歲寒亭縣治即松風擁青樓縣梅銷

城項羽封銷於翠眉亭績溪亭前二小山對

時遊此其產則墨歙硯出武溪其品有其人

則南北朝程靈洗宋祝確朱熹名宦則南北

朝羊欣新安任昉郡蘇轍績溪

廣德州

東界浙江長興 西界宣城
南界浙江安吉州 北界溧陽

禹貢揚州之域星躔斗分野春秋屬吳地名

桐汭後屬越又屬楚秦為鄣郡地漢曰廣德

梁曰石封曰大梁隋曰綏安唐曰桃州曰宣

州 二十四里衝饒 領縣一為建平 一百二十里 其形

勝山靈水秀故彰名區其俗力田尚鬼其山

則橫山 顛有聖泉 竹山 上有巢雲亭 方山靈山 上有

文殊岩普賢臺泉 石之勝甲於一州 金牛嶺 長十五里相傳有僧馱金牛至此牛

入洞不見僧化為石立 洞外常現神燈 伍牙 建平伍子胥伐楚建牙於此

其川則大源溪桐川水 並州 清澗 建平 其古蹟

則故鄣城范公亭 仲淹建 釣魚臺 張志和釣此 諸

葛城 建平 其關梁則苦嶺關 州南 濯纓橋 州城內 其

產則茶建平絲其人則宋查深名宦則宋范

仲淹廣德司理王介知廣德軍

和州東界江浦南界無為州西界巢縣北界滁州

禹貢揚州之域星躔斗分野春秋戰國皆楚

地秦置歷陽縣屬九江郡漢初隸淮南三國

屬吳劉宋曰南豫北齊曰和州唐宋因之十四

一里饒煩領縣一為含山十八里漢歷陽地其形

勝江淮水陸之衝姑孰金陵之蔽其俗躁勁

果決其山則歷陽一名石印梁山俯臨大江與博望山對亦曰天

門大江陰陵項羽迷道梅山曹操望梅止渴即此華陽

一名小峴濡湏與無為七寶山對峙山水險阻乃控扼之地吳據其北築

塢魏據其南築關以相拒○並含山其川則橫江采石渡烏江

南直卷之三

項羽自 歷湖 俗呼麻湖 一郡巨浸 當利浦州 ○並 其古蹟

則亞父城 州境亞父築 項亭 烏江上 犀照亭 當利口北温嶠

聞下有樂聲 燃犀照之 張籍宅桃花塢 張籍讀書處○並州 龍亢

城 舍山東 其關梁則昭關 小峴山西兩山對峙為廬濠之衝其

險隘 石湖關 州境兀术犯境 東關 舍山 其產

則天鵞鰓魚其人則唐張籍 烏江 何蕃 和 宋沈

立 歷 名宦則宋凌冲 舍山

滁州 東界六合 南界和州 西界定遠 北界盱眙

禹貢揚州之域星躔斗分野春秋時為吳楚

之交戰國屬楚秦屬九江郡漢初隸淮南東

晉曰南譙又曰滁陽北齊曰北譙隋唐宋曰

滁州 三十里衝饒 南太僕寺駐 領縣二為全椒 二十里奏 縣梁北譙

淳來安七里漢建陽地劉宋其形勝山高水

清淮北勝地其俗簡訟尚儉其山則瑯琊晉

帝隱此常封瑯琊王因豐山山峰峭拔龍蟠

名上有明月瑯琊二溪幽谷頗勝上有虎跑泉飛花澗偃

月洞四皆峭壁並州神山臥龍並八公

淮南八公界接全椒最為險要其川則

常憇此一名白禪並來安

滁河州襄水全椒鄩湖全椒魏鄩六一泉醉翁

釀泉瑯琊山下迷溝全椒田父其古蹟則懷嵩樓

一名贊皇醉翁亭釀泉豐樂亭醒心亭瑯琊

李德裕建山歐陽三隱全椒桑根山下南隱北隱中隱

修建相去各十許里古隱者所居其關梁則清流關州其產則虎杖風鯽出州

更佳黃精其人則宋張洎全椒名宦則唐韋應物

李德裕並州宋王禹偁歐陽脩張方平曾

疇蘇軾

○並州守郡人有五賢祠在瑯琊上

羅疇州法曹

徐州

東界邳州南界宿州

西界河南永城北界山東滕縣

禹貢揚州之域星躔房心分野古大彭氏國

春秋為宋地戰國屬楚秦置彭城縣項羽都

此漢曰徐州隋以後因之

一百三十里衝疲悍煩○兵備與戶

部管倉工部洪閘分司駐

領縣四為蕭

四十六里古蕭國漢縣隋龍城簡僻

疲於碭山

二十五里秦碭郡漢梁國後魏安陽僻簡刁

豐

十九里秦豐邑

僻簡刁沛

三十八里古偃陽國秦縣衝疲於河役

其形勝東接齊

魯北屬趙魏南通江淮西控梁楚中原要害

之地其俗勁直好勇其山則雲龍

山有雲氣如龍故名

宋張天驥隱此

桓山

即桓雕石廓也蘓長公嘗吹笛痛飲於此

雞鳴

張良散楚

兵處

呂梁

○並州

香山

蕭

碭山

縣以此名

華山

豐

其川

則泗水九鼎沒此秦始皇使數千人泗水求之不得汴水淮水濉水○並

大澤豐縣漢高母呂梁洪其古蹟則雲夢城夢與神通處

呂梁山上楚故都卽今戲馬臺項羽戲馬於此雍門村

即使孟嘗君泣下者黃樓州治內蘓長公建快哉亭宋李邦直建蘇長公

名燕子樓卽州萃墨亭百步洪上蘇長公與張天驥月夜游此題

石放鶴亭雲龍山張天驥建彭祖井祖舊宅宋陳靖有彭祖觀井圖

○並 斬蛇溝漢高斬蛇處粉榆社朱陳村○並香

城雷城沛宮漢高宴父老處歌風臺以歌大風名泗水亭

漢高為亭長處 班固碑○並沛仲虺墓沛宋玉墓蕭其產則

花石何首烏其人則漢蕭何曹參樊噲周勃

王陵○並沛人季布楚人申屠嘉梁人周亞夫勃之子韋

孟丁寬彭城梁人劉向龔勝姜肱○並彭城三國張昭

彭城晉劉伶沛人唐劉禹錫劉知幾彭城○並漢陳師

道徐州名宦則周黔夫魏威王使守徐州晉王祥州別駕郡

人歌曰海沂之康實賴王祥邦國不空別駕之功唐張建封以節度使鎮徐宋

蘇軾傅堯俞○並徐州守

廣皇輿考卷之三 終

