



СПИСАНИЕ ЗА НАРОДНИТЪ ДЪЦА.

Гробъ далеченъ.

Я сумъ ходилъ дълго по чужбина,
 Да си найда моя мили брата,
 Ке му носимъ радостъ отъ родина:
 Много здравие отъ майка и тата.

Не го найдохъ живо да сборува,
 Да ми пѣть тегло отъ душмани;
 Най го найдохъ во гжсти дубрави,
 Въ гробъ самотенъ мъртавъ, неке стани.

Сълзитъ ми со кърви бликнаха,
 Тежка мжка ми душа налегна,
 Па заплакахъ, букитъ екнаха:
 Стани братко во гробъ я да легна.

Стани братко радостъ ке ти речамъ:
 На вилаетъ нова звѣзда грѣть,
 Единъ другъ се веке ний не сѣчемъ,
 Свободата нова пѣсна пѣть.

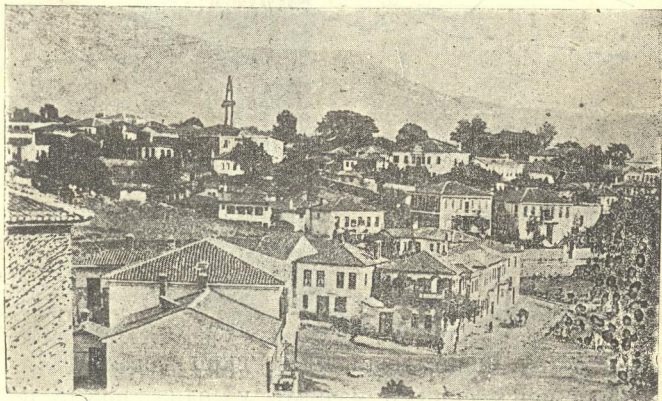
Женева.

Христо Т. Ряховски.

Нашето отечество.

ДРАМА.

Градъ Драма е разположенъ при политѣ на голата и стрѣмна планина „Бозь-Дагъ“ и се намира близо до желѣзо-пжтната линия, която съединява Солунъ съ Деде-Агачъ. Драма е голѣмъ и много красивъ градъ. Тамъ живѣять много българи, които прѣкарваха тежкъ животъ, когато Отечеството ни робуваше.



Изъ вътрѣшността на града на много мѣста извира голѣмо количество вода, отъ която се образува Драмската рѣка. Едно хубаво шосе, което минава прѣзъ живописни мѣста, води за Неврокопъ, а отъ тамъ и за България.

Драмскитѣ българи се едобиha съ училище едвамъ

прѣди петъ мѣсеца. И до тогава тѣ искаха да иматъ свое училище, да се учатъ да четатъ и пишатъ на матерния си езикъ, ала гърцигѣ имъ прѣчеха на това; тѣ подкупваха турскитѣ чиновници, които работѣха противъ българитѣ.

Драма е търговски градъ. Най-силна е тютюневата търговия. Драмскиятъ тютюнъ е много прочутъ.

Новото българско училище въ Драма е наименовано „Иосифъ I“. То е едно красиво здание и се намира близо до желѣзо-пътната станция. Въ скоро врѣме драмскитѣ българи ще иматъ и своя църква.

Въ околността на Драма има голѣми български села. По-главнитѣ отъ тѣхъ сж: Просѣченъ, Скрижево, Плъвня, Каланотъ и др.

М. А.