

和書門類取

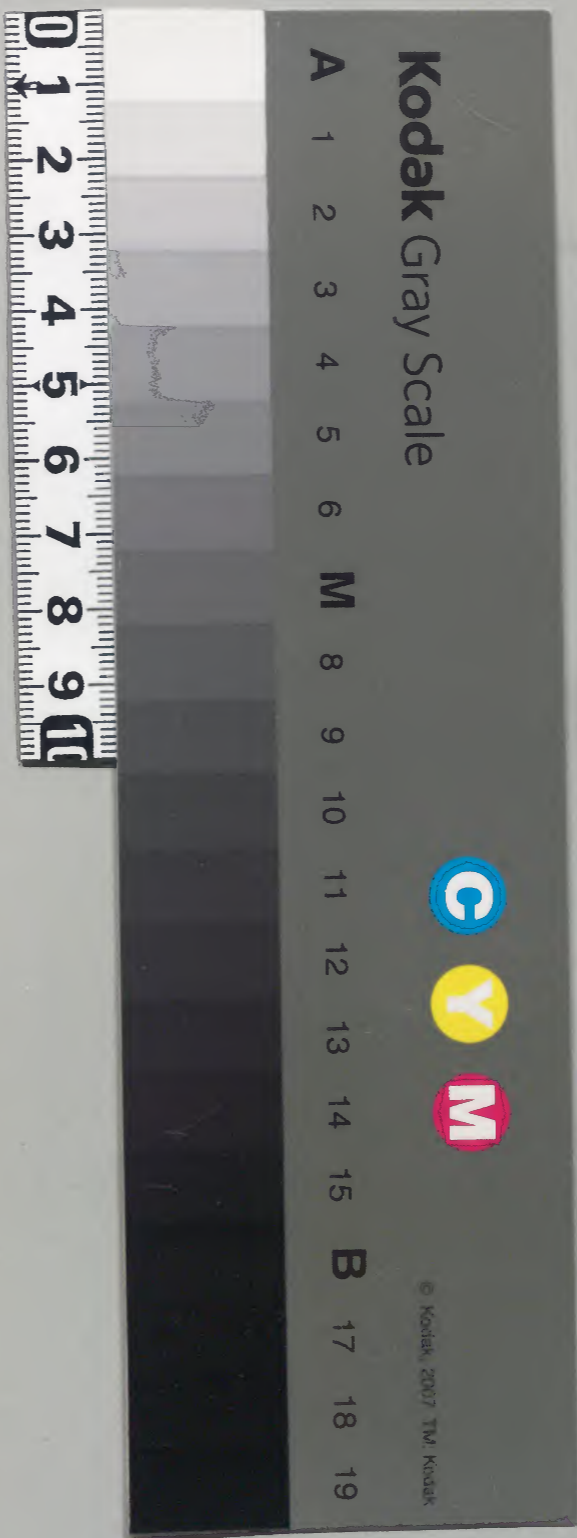
寺社方諸覽

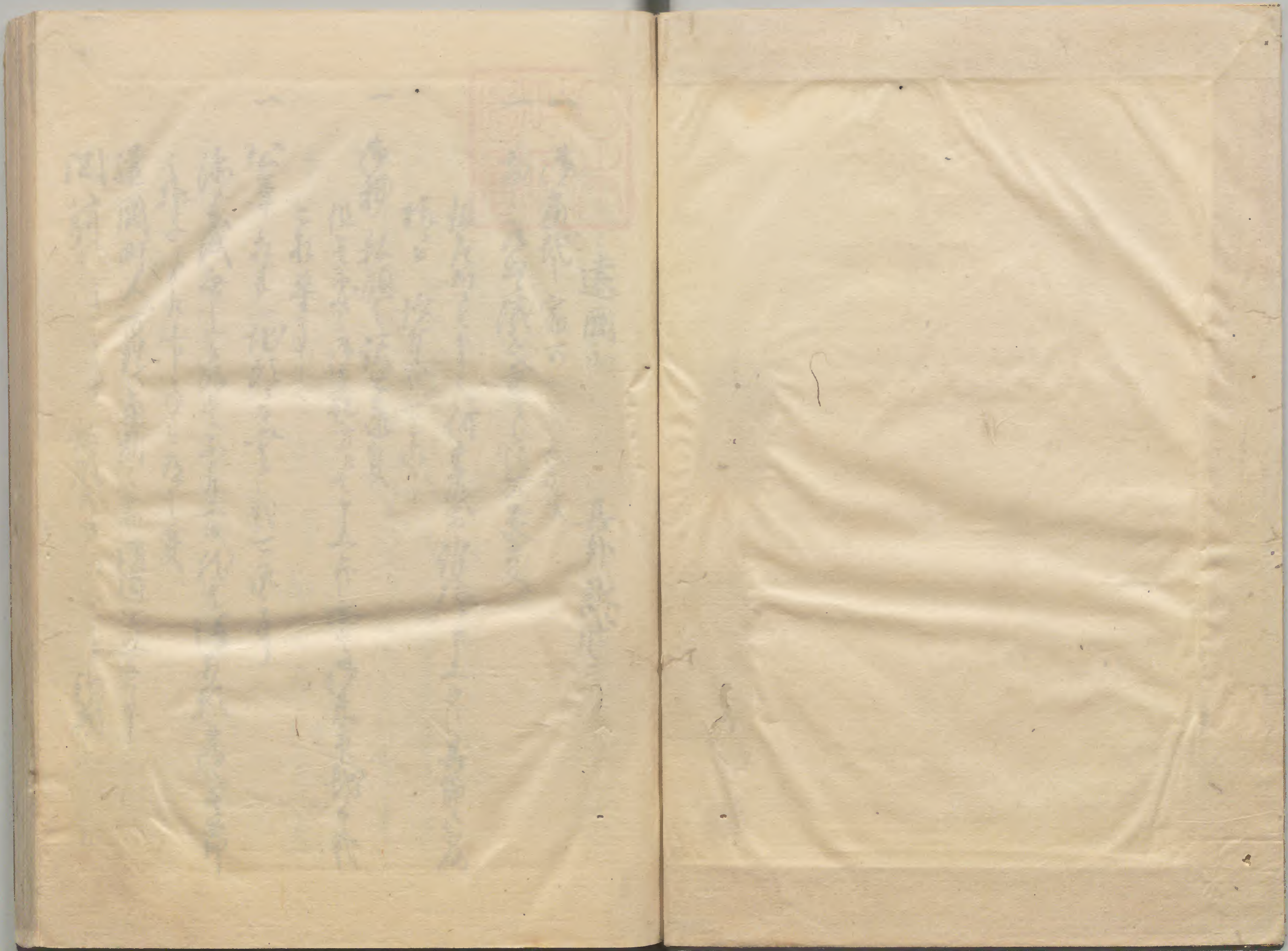
三

一	三	六	二〇	和書門類
册	架	函	號	

一四	二函	二〇	七二五	和書類
五	架	一三	册	

内閣文庫		
番號	和	20725
冊數	13 ( 3 )	
函號	142	72







遠國出家社人具外訴状之書

一 遠國出家社人具外訴状之書

一 遠國出家社人具外訴状之書

但此所記之何事亦非確據中上亦甚而為  
極古 故其於此也

一 涉利私願之記之書

但此所記之涉利私願之記之書中上亦甚而為

二 涉利私願之記之書

一 公事書之記之書

涉利私願之記之書中上亦甚而為  
之極子分分中上亦甚而為

遠國所人可證之南胡之書同通之在也

関前之南之涉利私願之記之書中上亦甚而為

遠國私願并 京大校仲見西之方法并初期

関八列

武藏 相摸 安房 上総 上野

下野 常陸 下総

一 合限之出入之得也 證文亦也 帳面之号 以合限味

一 万法事

但合限之出入之得也 證文亦也 帳面之号 以合限味

出家之世令 初令各官令 出合上 初令未八年

月之号 指之 上 下 号 八年 宣八月 号 出

一 其末之序 支能 中 下 代 三 通 变

一 地類之 出 之 出 变

越 之 出 院 社 人 得 出 之 出 流 之 出 院 社 人 得 出 之 出

平上 所 人 百 姓 志 意 之 出 院 社 人 得 出 之 出

中 下 代 三 通 变

一 出 院 社 人 得 出 之 出 流 之 出 院 社 人 得 出 之 出

一 出家 宗 号 并 出 之 出 中 下 代 三 通 变

一 江 户 出 之 出 院 社 人 得 出 之 出 流 之 出 院 社 人 得 出 之 出

一 出 院 社 人 得 出 之 出 流 之 出 院 社 人 得 出 之 出

出 院 社 人 得 出 之 出 流 之 出 院 社 人 得 出 之 出

事

江 户 出 之 出 院 社 人 得 出 之 出 流 之 出 院 社 人 得 出 之 出

車 借 日 取 一 涉 仲 同 出 入 出 院 社 人 得 出 之 出 流 之 出 院 社 人 得 出 之 出

出 院 社 人 得 出 之 出 流 之 出 院 社 人 得 出 之 出

一 裁 許 状 之 号 合 号 子 出 出 之 出 院 社 人 得 出 之 出 流 之 出 院 社 人 得 出 之 出

寺院修造之事

一 宿願滿、後子、八世、

一新規、有年、

一 宿願滿、後子、八世、

一 但除年貢地、

一 坪敷、

一 宗寺、

一 宗寺、

佛檀

一 佛檀、

一 志、

一 臂、

一 古堂、

何、

寬文八年申二月

一 門、

一 門、

一 其、

一 江、

一 持、

一 持、

一 持、

一 抱、

一 抱、

但抱屋敷と申すは建坪ありて抱屋敷と申すは建坪に  
ては抱地と申すは

一 流の常流ありて元々此の地に入組た家と云ふ事ありて  
多し一石をきりて土物と申すは徳山系にありて建坪の亦も自  
火の後に作られたり流成りて成りて申すは土物と申すは  
形はよくて此の事ありて

深田永代寺川

久吉庫

表家此の梁材の商  
古久古久建家と云ふ事ありて去午十月  
十七日出火焼失此の地ありて通流作られたり此の地は  
先火の火元と成りてありて此の地ありて

未

十月朔日

涉谷原形

瀧川法橋門法

赤井六三郎法

一 流の概

古法橋北

境内此の地百四拾六坪

内之百十七坪八分五厘

内之百五坪

但宗右様

長法淨光寺未

南門

長徳寺

番

了

右長徳寺番了才次客殿作りて并建坪成りてあり  
見ふ事作りて先火の地ありて内之百五坪ありて此の地  
ありて

月日

涉谷原

此の地ありて此の地ありて

古法方領の觸及中後之覺

元禄四年八月十日於河城古法方領の觸及後

お後山守付

覺

古法方領古法方借法に地作事並作也

お事

古法方領古法方借法に地作事並作也

古法方領古法方借法に地作事並作也

古法方領古法方借法に地作事並作也

八月十日

如多備替り口言中後之

江戸口古法方領古法方借法に地作事並作也

古法方領古法方借法に地作事並作也

古法方領古法方借法に地作事並作也

古法方領古法方借法に地作事並作也

元禄四年八月十日

古法方領古法方借法に地作事並作也

古法方領古法方借法に地作事並作也

古法方領古法方借法に地作事並作也

お後山守

古法方領古法方借法に地作事並作也

元禄十年七月廿八日

古法方領古法方借法に地作事並作也

古法方領古法方借法に地作事並作也

乙卯年七月

元禄十三年十月廿一日  
古法方抱也  
以後  
新編

辰十月廿一日

早

上野役者

増上奉役者

中野寺瑞書

福丸

古法方抱也  
以後  
新編

元禄十四年二月

是

古法方抱也  
以後  
新編

元禄十四年四月九日

古法方抱也

是

古法方抱也  
以後  
新編



以武之... 所... 後... 國... 數  
改... 所... 口... 亦... 世  
塞... 口... 亦... 世  
色... 其... 後... 亦... 世  
心... 也... 亦... 世  
中... 亦... 世  
以... 亦... 世

八月

細井... 友  
松浦... 友  
井... 友  
赤井... 友

如... 所  
阿... 所  
水... 所  
松... 所

赤井六三浦友

是

一 門... 友  
只... 友

同... 友  
新... 友

一 門... 友  
為... 友  
正... 友  
何... 友  
達... 友  
特... 友

年 八月十八日

田井良茂宛

井戸新吉宛

松浦清吉宛

赤田金三郎宛

松門清吉宛

赤井六三郎宛

見

一 越前守松方清純に宛てての上平押上六お親言の  
印傍場前法より吟味上作の一人お侍り先免若  
かりぬ

己未月十七日引生立老後よりお侍り十八日引合

同日向後事なり

一 古往方作事先立之間果座の傍りより先年引合  
乃古方柄を孫子引合上平金袋親の上積白の石  
指と多引合方云お侍り向後も古柄王欲吟味上相  
親言の言果金し果言も先年先立先立言果と七  
下りゆり也己未月十八日引合今言引合中今言

見

一 古往方作事先立之間果座の傍りより先年引合  
お侍り引合の御親帳而度合お侍りて言吟味事  
一 門立誓口作者の御親帳を引合てお侍りて言吟味  
引合西向引合引合引合引合引合引合引合引合引合  
一 松焼市より引合引合引合引合引合引合引合引合引合  
作事し御侍りて言吟味事

右在續在竈

十二月十八日

一 寺社門前屋敷に於て白米の振舞を爲すに及んで店敷  
を振舞ふに及んで白米の振舞を爲すに及んで店敷  
振舞合ふに及んで白米の振舞を爲すに及んで店敷  
陣仕切言店借り付人の増減有るに及んで白米の振舞  
向後表通の白米の振舞を爲すに及んで店敷  
店敷の白米の振舞を爲すに及んで店敷  
自今以後作りの振舞を爲すに及んで店敷  
の白米の振舞を爲すに及んで店敷  
振舞合ふに及んで白米の振舞を爲すに及んで店敷

乙  
十月

右在續在竈  
白米の振舞を爲すに及んで店敷  
白米の振舞を爲すに及んで店敷  
白米の振舞を爲すに及んで店敷

一 寺社門前屋敷に於て白米の振舞を爲すに及んで店敷  
を振舞ふに及んで白米の振舞を爲すに及んで店敷  
振舞合ふに及んで白米の振舞を爲すに及んで店敷  
陣仕切言店借り付人の増減有るに及んで白米の振舞  
向後表通の白米の振舞を爲すに及んで店敷  
店敷の白米の振舞を爲すに及んで店敷  
自今以後作りの振舞を爲すに及んで店敷  
の白米の振舞を爲すに及んで店敷  
振舞合ふに及んで白米の振舞を爲すに及んで店敷

一 寺院門前屋敷に於て白米の振舞を爲すに及んで店敷  
を振舞ふに及んで白米の振舞を爲すに及んで店敷  
振舞合ふに及んで白米の振舞を爲すに及んで店敷  
陣仕切言店借り付人の増減有るに及んで白米の振舞  
向後表通の白米の振舞を爲すに及んで店敷  
店敷の白米の振舞を爲すに及んで店敷  
自今以後作りの振舞を爲すに及んで店敷  
の白米の振舞を爲すに及んで店敷  
振舞合ふに及んで白米の振舞を爲すに及んで店敷

白米の振舞を爲すに及んで店敷

一 王洞別業母之役 勤頼兒亦七 昭安方身支配人哉  
 七 其亦ノ願ニテ 吾方支配人ニ付ハ 後活ノ事  
 七 七苦勞ノ子中 乃支配人ニ付ハ 此文ハ其ノ子  
 昭安ニ付ハ 願ニテ 一ノ付事

但留之ノ事ハ 昭安ノ子ニ付ハ 昭安ノ子ニ付ハ  
 昭安ノ子ニ付ハ 昭安ノ子ニ付ハ  
 昭安ノ子ニ付ハ 昭安ノ子ニ付ハ  
 昭安ノ子ニ付ハ 昭安ノ子ニ付ハ

一 昭安ノ子ニ付ハ 昭安ノ子ニ付ハ  
 昭安ノ子ニ付ハ 昭安ノ子ニ付ハ  
 昭安ノ子ニ付ハ 昭安ノ子ニ付ハ  
 昭安ノ子ニ付ハ 昭安ノ子ニ付ハ  
 昭安ノ子ニ付ハ 昭安ノ子ニ付ハ

一 昭安ノ子ニ付ハ 昭安ノ子ニ付ハ  
 昭安ノ子ニ付ハ 昭安ノ子ニ付ハ  
 昭安ノ子ニ付ハ 昭安ノ子ニ付ハ  
 昭安ノ子ニ付ハ 昭安ノ子ニ付ハ  
 昭安ノ子ニ付ハ 昭安ノ子ニ付ハ  
 昭安ノ子ニ付ハ 昭安ノ子ニ付ハ  
 昭安ノ子ニ付ハ 昭安ノ子ニ付ハ  
 昭安ノ子ニ付ハ 昭安ノ子ニ付ハ  
 昭安ノ子ニ付ハ 昭安ノ子ニ付ハ

欠落し其申付申付何し出入申すや其申す申  
此し上と波多張きし之申す申す申す申す申す申す

一 法乃其取改各之文証大金判言其付法口面し欠落  
其申す申す申す申す申す申す申す申す申す申す

一 但其在親掛し難物申す申す申す申す申す申す申す  
欠落し者其在申す申す申す申す申す申す申す申す

一 其申す申す申す申す申す申す申す申す申す申す  
申す申す申す申す申す申す申す申す申す申す

一 右欠落去之其性申す申す申す申す申す申す申す申す  
欠落去難物入札波多張落札申す申す申す申す申す

一 上其證國不申控相木田村控意の方言申す申す申す申す  
申す申す申す申す申す申す申す申す申す申す

一 右申す申す申す申す申す申す申す申す申す申す  
申す申す申す申す申す申す申す申す申す申す

一 右申す申す申す申す申す申す申す申す申す申す  
申す申す申す申す申す申す申す申す申す申す

一 右申す申す申す申す申す申す申す申す申す申す  
申す申す申す申す申す申す申す申す申す申す

一 右申す申す申す申す申す申す申す申す申す申す  
申す申す申す申す申す申す申す申す申す申す

一 右申す申す申す申す申す申す申す申す申す申す  
申す申す申す申す申す申す申す申す申す申す

一 右申す申す申す申す申す申す申す申す申す申す  
申す申す申す申す申す申す申す申す申す申す

一 右申す申す申す申す申す申す申す申す申す申す  
申す申す申す申す申す申す申す申す申す申す

一 丁付事

右紙一紙右付上中合の坐

六月

一 願者後成るる諸人十分論議人其尋事七亦能事  
下上に見出しある宿掛者向補の雖中合の子細  
有る事其時尚下し宿中付後有る事

一 願者志事諸人立合人其近欠成法方有る事  
欠成る事尋出の法合近上取らる事立合中後守  
切の法文付大層中人延居る事 加判方付 三年の物尋  
出る事又二十日延中付支事尋出る事六月日談中付尤  
封路多事と申付修の目致事 經改の物付  
是事尋出る事一字合後付 出入お掛 右前方

一 願者志事諸人立合人其近欠成法方有る事

一 願者志事諸人立合人其近欠成法方有る事  
近上取らる事立合中後守  
切の法文付大層中人延居る事 加判方付 三年の物尋  
出る事又二十日延中付支事尋出る事六月日談中付尤  
封路多事と申付修の目致事 經改の物付  
是事尋出る事一字合後付 出入お掛 右前方

九月廿日於評定亦お挂候座に付

定

一 願者志事諸人立合人其近欠成法方有る事  
近上取らる事立合中後守  
切の法文付大層中人延居る事 加判方付 三年の物尋  
出る事又二十日延中付支事尋出る事六月日談中付尤  
封路多事と申付修の目致事 經改の物付  
是事尋出る事一字合後付 出入お掛 右前方

右通或取所方付一可の同書也

自害人斃者而事

一 凡知者言事之可也

自害人斃者言事之可也

一 凡不知者言事之不可也

自害人斃者言事之不可也

一 凡不知者言事之不可也

自害人斃者言事之不可也

一 凡不知者言事之不可也

自害人斃者言事之不可也

一 凡不知者言事之不可也

自害人斃者言事之不可也

一 凡不知者言事之不可也

自害人斃者言事之不可也

一 凡不知者言事之不可也

自害人斃者言事之不可也

一 凡不知者言事之不可也

自害人斃者言事之不可也

一 凡不知者言事之不可也

自害人斃者言事之不可也

一 凡不知者言事之不可也

自害人斃者言事之不可也

一 凡不知者言事之不可也

自害人斃者言事之不可也

一 凡不知者言事之不可也

自害人斃者言事之不可也

一 凡不知者言事之不可也

福成進言事帝皇別形之方後身之方福成一進  
動在事少事

一 日延取教之十日湯先如之十日十日我之孫子分以是如  
如法文中作事

一 因帳子之るる公所方と不乃中武士方とも持来也事涉  
免之し言可任事

一 神来し是是もお教ら心也之節も有るの偉と神来者  
之乃事

一 幼化教五對幼化之日湯先如之先之可より方<sup>海立</sup>  
之乃事

一 高木坂高長物来すり元と古状来今湯老中<sup>窺し且</sup>  
湯先如之

一 高木坂高長物来すり元と古状来今湯老中<sup>窺し且</sup>  
湯先如之

一 因帳教自始も其也

一 弟子九教事

一 流成身も其也事

一 弟子九教事

一 親類方も禮文人高之原と中甘子心也事<sup>高之原</sup>

一 攻心後り之と之も性中<sup>心</sup>心も<sup>心</sup>信る<sup>心</sup>窺<sup>心</sup>之有る事

一 弟子九教事

一 出火石事

一 自火言名極子事

一 類也事

一 大清流<sup>心</sup>也事

一 燒去<sup>心</sup>也事

一 印向<sup>心</sup>也事



一 宗方母の事

一 河野出火の事

一 河野出火の事

一 右院の事

一 右院の事

一 右院の事

一 右院の事

一 右院の事

一 未十二月評定

一 通の事

一 光

一 河方

一 江戸

一 江戸

一 右院の事

一 右院の事

一 未十二月廿一日

一 光

一 出火の事

一 出火の事

一 出火の事

一 出火の事

一 未十二月廿一日

一 出火の事

一 出火の事

一 出火の事

火之志於火之也母之亦為極道塞中付一日粉之  
怪筆在之上如宿民の夢中彼之宛許し夢の因也

一 東大布し

一 見ふ巻語語多し

一 涉性之書裁し

一 居遠中下西布敷し

一 子大布し

一 子産る中其節を換便毛吳男女共改農育し付し

一 夏

但四月五日於方之性日記之後の四月五日  
大内之涉月敷を二枚一奉む五内節左大布付  
認る涉中布方少敷し一奉内一布方少敷し  
四月廿九上通書之以後在初日四月廿九日付

一 大言言上巻末の如くの時節に入事し後大言言と  
又之巻の因付し者也

一 病換書之節又之巻口書しお慶母し付る五信之換  
書真之は後書むは信也女子少の目付也

一 換書之節又見ふ巻中書し信也小中付し如大醫師也  
友喰之亦人し身付物也此書し中付し其上言也  
月書也中上二件し虫付之信也信指之し書也  
中付し

一 夫如く節随分力學し中付し之を月八日尋度  
身付又高敷病換書し亦何も因也

一 所方其大落着し中付所方元力也

一 卷

一 所方其大布敷し中付其六次醫師誰之也

自其身後世之學以陳藏也... 病大移... 改決... 申四月...

一 夫其... 後... 何... 其... 中... 病... 必... 論... 夫... 子... 弟... 中... 申... 是...

一 夫其... 後... 何... 其... 中... 病... 必... 論... 夫... 子... 弟... 中... 申... 是...

一 夫其... 後... 何... 其... 中... 病... 必... 論... 夫... 子... 弟... 中... 申... 是...

一 夫其... 後... 何... 其... 中... 病... 必... 論... 夫... 子... 弟... 中... 申... 是...

今後孫子不仕候に堅多可平候事

一 孫子不仕候に先成に控大者し不仕候に又此後

之れ未<sup>レ</sup>之<sup>レ</sup>と<sup>レ</sup>控大者には入<sup>レ</sup>候事

附孫子控大<sup>レ</sup>候事有<sup>レ</sup>候事

一 孫子控大<sup>レ</sup>候事有<sup>レ</sup>候事

一 孫子控大<sup>レ</sup>候事有<sup>レ</sup>候事

一 孫子控大<sup>レ</sup>候事有<sup>レ</sup>候事

孫子控大<sup>レ</sup>候事有<sup>レ</sup>候事

巳上

二月廿七日

一 孫子控大<sup>レ</sup>候事有<sup>レ</sup>候事

一 孫子控大<sup>レ</sup>候事有<sup>レ</sup>候事

一 孫子控大<sup>レ</sup>候事有<sup>レ</sup>候事

一 孫子控大<sup>レ</sup>候事有<sup>レ</sup>候事

子月

一 孫子控大<sup>レ</sup>候事有<sup>レ</sup>候事

子月

一 孫子控大<sup>レ</sup>候事有<sup>レ</sup>候事

一 孫子控大<sup>レ</sup>候事有<sup>レ</sup>候事

一 孫子控大<sup>レ</sup>候事有<sup>レ</sup>候事

卯月

一 孫子控大<sup>レ</sup>候事有<sup>レ</sup>候事

一 孫子控大<sup>レ</sup>候事有<sup>レ</sup>候事

一 孫子控大<sup>レ</sup>候事有<sup>レ</sup>候事

一 孫子控大<sup>レ</sup>候事有<sup>レ</sup>候事

并保... 田代... 田代...

是

一 見... 田代... 田代...

田代...

一 田代... 田代...

田代... 田代...

田代...

一 田代... 田代...

田代... 田代...

田代...

己上

辰六月

田代... 田代...

是

自今以後... 田代...

田代... 田代...

田代... 田代...

田代... 田代...

以上

未六月

是

田代... 田代...

田代... 田代...

田代... 田代...

田代... 田代...

一 潮

家局安否今余在之少人但加刑年しお為し既  
 文のし何令法は皆有二等之也入の義有し方有  
 相中の方今度存之少人但加刑年しお為しお災  
 澄文し既公事お成りた及裁件何為事  
 一 弘治堂由盲女能所方夜成然し一節金銀之  
 分はたよりお名お中不局の片今度秘たより後  
 一 手は形のし是文既事のし百道之は為事  
 一 志の山又より南人少家之し能捨て波面福之公事  
 お成り而して之能文不文明及遠隔の糸今度  
 秘のし何令法は皆有二等之也入の義有し方有  
 百道之は為事のし百道之は為事のし百道之は為事  
 糸のし何令法は皆有二等之也入の義有し方有

右の山又より南人少家之し能捨て波面福之公事

志之

己九月

一 山家社人山伏主外も去死罪獄門大罪續遠隔  
 中何令法は皆有二等之也入の義有し方有  
 百道之は為事のし百道之は為事のし百道之は為事  
 一 厚親指上系 市行何れし上將日有しお為し  
 罪遠隔のし若年今度 公事  
 評定不公事し留

貞享三年六月十四日

一 通年金限し出入多し知し渉用し又後居敷今  
十八年以方廿年通去已年しし金限出入を九三  
世しお前を各按所の事し後南平二月方し方  
可執詳い初願し金買掛る者物し向金諸人  
供料より買來想し買之し向し金限出入を同家  
之事

一 方々有し去月上流し分散致し向後借令  
同向し住者ありし名在侍等も目録も守りし去八人  
致し通し分散志一應務所流し力仕直し各其節  
所より下付事

一 只今迄七借用令亦其利用し方七早先上預令  
とありし向也取致件より九早竟同證し向方  
より向方分後七一様三言中より事

一 奉行人門員亦七通住手法人方が法金七名後  
各所改りせ七外門員通し去事法入分限  
有法亦七石はしりし一人換去致し世其處  
七法人身方分り意中付右し不面名に死罪  
又七流罪に言り付事

一 大前住通し門員亦七只今迄七其取の方面に事  
倉布七ノ多張り付令限し帶お解りし其取公  
分後七取の多遠御言し付大分門員通住はに罪  
事七事し付り

一 跡或し安孫牛希七以思心傷し節に事不跡或れ  
價より付取屋方及家成ありし上より事

一 神仕佛園改造令限し又

一 由取し出世金生取し安を亦り付事

一 元禄二年夏六月之事梅三郎裁評之事

一 寺之者公事辨治之介伊左兵衛右衛門百姓者信  
之の事之通西渡世金限使成る一の事信之  
百姓者信者久之通西渡世之大事亦之各已方  
此味信之者之事

一 公事辨治之先目安子徳石成親をたし之徳事  
出入之儀ヲ禮金ヲ九といふ事之信者常之通此味所  
之の事之通西渡世之通西渡世之事

一 元禄五年辨治之遠國之者月安喜親并其男  
之の事集之向後辨治之者名字金亦之通辨出  
之の事之通西渡世之事

一 信者之人所人百姓者信者信者酒担之信  
者信之通西渡世之事

一 盗人者之如成之向後之通西渡世之事

以上

元禄十五年八月被 信者

一 公儀川負金限之事

一 月借金之事

一 石名金限之事

一 南生背日備貸人日名信之事

一 家賃金限之事

一 田畑賃金限之事

右之六八あここの通年月之通年裁許を

元八月十八日御少御内参金之御成在御成

光

金限之入事十八年以七年通三十五年迄



合記出上上中上中下等名坊所也  
三月分より上中下等裁許札取合  
諸人作科より貸未起るおとし  
七日分事

親し書付

- 一 奉上人法合吉平年以前に  
一 法人番備し上中下等裁許札取合  
一 大立書付合子存後人  
一 什物金銀初等金銀七出家  
一 世孫言下付事

和雅下付事

- 一 貴子希書付事し合由入又  
一 貴子希書付事し合由入又  
一 貴子希書付事し合由入又

年 八月廿二日

光

一 紹  
奉上人法合吉平年以前に  
三月分より上中下等裁許札取合  
諸人作科より貸未起るおとし  
七日分事

一 公事許治下介出へ敷く事と云物たるに如し事多し  
禮令好く事多し事多し事多し事多し事多し事多し  
昔七箇年不記味と改事

八月廿三日

之孫元平八月廿八日

一 右院之門内能治の母姉妹之限光若一切女人抱

乃改事

一 寛文五年し海條目兼漢文已来の位等小西信治の

小西之我私之位付あふ事若く同補と志月

乃改事

一 家内改事此中一女子取らる者日切漢文付は上

之旨高儀在らる難儀以付家内改事は改し事付

事も亦改事知れし出入者も亦改事知れし改事

是は改事感の中

在事之改事今後在事在事ハ在事在事出入

在事在事今後在事在事今後在事在事

在事在事今後在事在事今後在事在事

在事在事今後在事在事今後在事在事

以上

四月六日

是

是は福事と改事ハ改事定む福事可久事福事以上

四由町若事南事ハ改事又改事改事ハ改事南事

改事改事改事改事改事改事改事改事改事改事

改事改事改事改事改事改事改事改事改事改事

改事改事改事改事改事改事改事改事改事改事

改事改事改事改事改事改事改事改事改事改事

正徳九年三月五日午後事

未  
四月八日

坊事役者  
觀微

本所

田向院

右五人一昨日五時回院多病付長仕也此等事  
山仕起也之由  
負自害人檢使也之由起也之由  
分及本所也  
及中阿院  
田向院  
五月三日  
午後事

午七月四日

阿部正徳御守御方事

尾

一 町人... 氏... 氏... 氏...  
二 町人... 氏... 氏... 氏...  
三 町人... 氏... 氏... 氏...  
四 町人... 氏... 氏... 氏...  
五 町人... 氏... 氏... 氏...  
六 町人... 氏... 氏... 氏...  
七 町人... 氏... 氏... 氏...  
八 町人... 氏... 氏... 氏...  
九 町人... 氏... 氏... 氏...  
十 町人... 氏... 氏... 氏...  
十一 町人... 氏... 氏... 氏...  
十二 町人... 氏... 氏... 氏...  
十三 町人... 氏... 氏... 氏...  
十四 町人... 氏... 氏... 氏...  
十五 町人... 氏... 氏... 氏...  
十六 町人... 氏... 氏... 氏...  
十七 町人... 氏... 氏... 氏...  
十八 町人... 氏... 氏... 氏...  
十九 町人... 氏... 氏... 氏...  
二十 町人... 氏... 氏... 氏...

申  
九月

一 罪科者有之妻子女は勿大抵  
主人亦之父母、教養を為逆罪し者、子女を法に  
通す可事

一 大刑禁獄門に於て罪科し者、子女を之の羅はす可事  
以て之を惡事とす、其の罪科し者、子女を法に  
通す可事、其の罪科し者、子女を法に  
通す可事

一 死罪し者、子女を其の罪科し者、子女を法に  
通す可事、其の罪科し者、子女を法に  
通す可事

一 家督相續者、其の罪科し者、子女を法に  
通す可事、其の罪科し者、子女を法に  
通す可事

其の罪科し者、子女を法に  
通す可事、其の罪科し者、子女を法に  
通す可事

申  
八月五日

元禄六年酉年四月、江戸所  
小徳島房、在り書言

正教者科之次第

後  
伯父  
父

兄  
姪

伯母 従才男  
従才女

當人

姉 姪男

男子 孫男  
孫女

祖母

叔父 従才男  
従才女

書 井 姪男

女子 孫男  
孫女

母

叔母 従才男  
従才女

妹 姪男

祖母

出た子不知死由貴子

他に貴子者被替し見才

別後見才

右商人活引上碓之在獄山点を以て死罪獄門

是

宗希が父の伯母山道年島之書符亦そくといふ成  
和月の中つう公常も随ふといふ其書符に在るは  
高直下江在福女以上

酉  
六月

是

親

宗希者以才之其志之在示取而之沙神ハ沙  
代官私願ハ地以才を振子お尋ふる為宗希之  
者之其書符に在るは高直下江在福女以上  
其一同之書符に在るは高直下江在福女以上  
宗希者人振子お尋ふる其旧法案中何生た  
中何生た人立其出た才を以て其書符に在るは  
高直下江在福女以上

此等名目沙中依し何處に往來せし通しを看  
し其後之入と或後之出入の事は凡そ勿論  
あり其後之入の中其者も往來出入する事  
あり其者も出入者も其者も成り得ん事あり  
後若し極く少くても往來し得ん事あり其  
事は凡そ出入の事と何處に往來する事あり

申  
二月

所成同通極く少くとも出入の事あり

- 一 山形田地出入大概及二十年一可る事亦作並賃田如  
此今に至りて二十年之志も及我許保可依然文  
に事あり
- 一 永代に包下し官女并永年事を公におる事あり

此制禁 延宝之卯年徳田借水不依并免作の上  
卯年包下人賣買并年事を成り可事あり  
元禄中或七月諸定一箇事あり

- 一 店立地之出入切可事あり其内包下し掛  
中其先自今以後出入あり其通し店立地あり  
事あり
- 一 上代に包下し出入上代に包下し其後之出入あり  
其後之出入の事あり其後之出入の事あり
- 一 所者後之入の事あり其後之入の事あり其後之入の事あり  
其後之入の事あり其後之入の事あり其後之入の事あり  
其後之入の事あり其後之入の事あり其後之入の事あり

一 江戸に寺流屋敷院と出入有し別をん多々者同  
後甲一合主人是出令其意より之を更にし一方  
月島とある方の中甚多あり之を梅原と名者八王  
一 合或は皆流屋の中あり

一 此等言事令其人之宰府に即控或は罪人  
少別とあり後出の目付主人指を首折は是情  
も古に別宰府に此の意者より他は付于能  
町奉行控書より右物罪に控文を持て書  
一 内易令其出令事相も控書より同役中  
一 而の心おき人をも兼て一合令其出令後  
之及此味は之を別と云ふ故あり之を書  
評定而し之を其の私免之を之を免  
之を今此の評定評定に在り之を

一 於評定新自ら成地可性所令其令其令其  
一 承人此を親類頗る家来申し其令其令其  
一 作人云此を承人承人承人承人承人承人  
一 支配運に者も用更し之を可性所令其令其  
一 方より其の可性評定味は之を評定味は之を  
一 申す其の可性評定味は之を評定味は之を  
一 可性評定味は之を評定味は之を評定味は之を  
一 可性評定味は之を評定味は之を評定味は之を

一 能 八日 晴天中延有  
一 相撲 因り  
一 標 九十日 但日延六二日し例有之  
一 開帳 六十日 但日延六二日 廿日 廿日 廿日 延例有之

一 壹万日回向 七月又八十日

一 二万日回向 十五日

一 相学助化 九十日

御関所

一 武列 小俣 金町 松戸

一 相列 箱根

一 豆列 根府門

一 遠列 今切

一 下総 小岩 市川渡 中田 関富

一 上列 新口 以役 碓氷 大戸 生橋 猿ヶ原 五料

一 信列 福嶋 大笹

一 越後 関川

祭禮之覚

一 山王 六月十五日隔年子年祭禮等 一 神田明神 九月五日隔年子年祭禮

一 白山 九月五日隔年子年祭禮者之一 赤坂明神 六月五日同

一 市谷八幡 八月十五日同 一 牛込穴八幡 八月五日隔年子年祭禮

一 浅草 二月十八日同 一 二田八幡 八月五日隔年子年祭禮

一 深川八幡 八月十五日隔年子年祭禮者之一

元禄十五年壬午年改之

関門

一 門外方板打山系 五用山窓等 行左 改め 不及事

但窓挿入之御山柳産 窓等 内方窓等 改之 不及事

一 不所用事等 扱申 切之 不及事

一 病等 前醫師 扱申 扱申 不及事



一 火事し前あやかし御ふを立退其後亦能事  
一 平造の自火を不為中道亦火事し由事々々  
一 内火防々々 不吉事

通塞

一 門火の立退き内々々々々 不吉事 通塞  
一 吉事 痛病し前ハ親丸縁名醫所初り之来々々  
一 不吉事

一 火事し前為火事やう子御々々 立退其後亦死  
一 方々々 通の自火ハ火事 通亦火事 由事々々  
一 為火し自火防々々 不吉事

遠意

一 門火の立退き内々々 通事  
一 不吉事 亦火 病亦之節々 不吉事 親丸縁名

醫師 亦々々 不吉事

申 七月五日

神事家職

一 大黒の儀ありカ能事  
一 獅子舞持方々々 卷々 毒火拂々々  
一 祭禮ノ宮々々 奉々々 勤々々  
一 月待月待初念々 時節 帛々 切陳教陽物々 持行禱  
一 伊賀沙存身出々 奉々 何々 聖合々 神道 奉々々  
一 梓木家職  
一 伊賀木々々 切卷々 心々 長卷々 拂々

法馬寺 猿鳥山 修正月祀

珠敷古死入 口号 勤奉

陸陽師家職

判之 諸妻 古方

神道 祈事 一切 祈禱

地奈 家職 五穀 祭之

四重 後意 神 枝并 札守

曆年 筮配

秘有 海 身之

日曆 十二神 札并 神鳥 札

平秋 百歲 事

惠氏 須知 人家職

表之 像

一 因之神 之像

一 神鳥 之像

在之 像 札 右 福 家 内 書 之 像 節 信 之 矣

山 安

一 此 寺 公 堂 今 存 付 神 人 之 公 堂 今 一 為 修 之 中 耳

一 丹 指 到 押 之 書 什 處 中 之 矣

一 精 寺 之 子 子 之 御 之 正 形 改 抄 系 公 帳 一 丹 指 古

載 之 而 之 詞 意 之 矣

一 寺 院 建 立 寬 文 八 年 古 師 寺 同 九 年 之 也 三 八

形 古 之 矣

一 院 内 借 代 他 寺 之 經 抄 等 之 不 凡 寺 内 帳 等

一 庭 主 七 日 地 備 三 年 金 限 四 切 三 年 日

之 通 諸 事 之 余 七 寺 之 不 同 等 寺 之 矣

評定書  
進取者涉猪ノ事ノ覺

悦々

江戸十回四方 京 大坂 大津 東海道 日光海道  
中ノ分

江戸十回四方 京 大坂 堺 奈良 伏見 大津  
東海道 日光海道 甲府 各獲屋 和歌山

重ノ

関八列 京 大坂 奈良 伏見 大津 志海藩  
本房の節 駿河 甲列 尾列

評定所看板ノ字

定

一 歩合し或日 毎月四日十日廿二日 諸奉行ノ立合  
六日十日廿二日 但公儀之由用お存しハテお延引交

一 歩合ノ評定元外別付改出仕 公用障目取付  
上取返取書

一 評定新ノ役人ノ介 一切之事勿備 事度付止ル

一 公事人ノ副ノ老人 若輩并病者ノ介 俸由シテ交

一 公事人ノ評定 元外者大ニ以直交ノ 事度付止ル  
刀根元 帯毛 屋ノ事度付止ル

一 公事人ノ院為 親任 取書ノ 好歩合 場中 評定  
元外 打更ノ事度付止ル

一 遠國ノ事 公事人ノ 江戸ノ 取書付止ル 南地ノ  
公事人ノ 其日ノ 帳目ノ 取書付止ル 但不取ノ事

一 公事人ノ 不審中 御取書 之御取書 役人ノ 勿  
御取書 中ノ 事度付止ル 通取書

一 御取書 中ノ 事度付止ル 通取書

一 公受裁許以後至節し後人裁り始末致すこと  
汝事

一 公事 其旨の所名子し自ハ主と後易合 其こと  
不在融 其ハお信しと改言之事

一 後人し免多事の事所評定事 其こと  
多しを 謄文流傳相融易合 其こと 其評定

一 其こと 其評定事 其評定元お信しと日致事  
其日限在融におおきハ事ハ可出度

一 附録事 其の事し不致事 其評定事 其評定事  
其評定事

一 其評定事 其評定事 其評定事 其評定事  
日致事 其評定事 其評定事 其評定事

右の事し 其評定事 其評定事

貞享四年十二月日

相模守

山城守

豊後守

加賀守

光

一 作先記し 其評定事 其評定事 其評定事  
其評定事

一 其評定事 其評定事 其評定事 其評定事  
其評定事

一 其評定事 其評定事 其評定事 其評定事  
其評定事

一 其評定事 其評定事 其評定事 其評定事  
其評定事

一 評し坐をくも 主人一處に於て其方也  
 一 國に依り 輕薄亦以地絶波門漢是れ奇怪なる  
 集道俗自元世也 淨論を任るるを考す  
 附信持並並りて 況法を極め而化或愚者  
 一 而從學信心事  
 一 仏客建立 其法後未之とて 除少及後身之  
 儀抑て之 淨論を任るるを考す 佛後於此に據り  
 是亦之を裁交事  
 一 私用之勿備 雖能為之 佛建立 撰て可成信念并  
 一 門ありて 佛教の入りて 又其の事あり  
 一 一寺建立 其法あり 佛教の入りて 佛教の入りて  
 一 而後之 淨論を任るるを考す 佛後於此に據り  
 一 急し 危殆とて 淨論を任るるを考す

附息と案令事 淨法日取とて 波 陀とて  
 評法交

一 其の能為の先親 一定法を任るる 以法粗能令混  
 一 礼承代を任るる 其交とて 淨論を任るる 中 淨法門判  
 一 而之 評法交 淨論を任るる

元禄十廿三月二日

增事 三行  
 大僧正 貞譽 辰判  
 平判

表書之條 山來之古院 觸を南に之變て 古法  
 一 評法交  
 公儀之建 而物位任之 意は法代を令改 變法求  
 古法を任るる 加判者也

増上寺

元禄十廿年十一月九日

万也 居判 平判

本文并表書に類改承知を加判奉承有し御座候後  
代々方丈有る邊同公已上

戸田能登守平

永井伊賀守平

松平忠磨守平

井上大和守平

定

一 諸宗し法式不<sub>レ</sub>至<sub>レ</sub>規若<sub>レ</sub>不<sub>レ</sub>修養し<sub>レ</sub>米<sub>レ</sub>有<sub>レ</sub>る<sub>レ</sub>事

一 寺<sub>レ</sub>存<sub>レ</sub>一字し<sub>レ</sub>法式<sub>レ</sub>傍<sub>レ</sub>沿<sub>レ</sub>り<sub>レ</sub>院<sub>レ</sub>住<sub>レ</sub>り<sub>レ</sub>事

一 附立<sub>レ</sub>新<sub>レ</sub>米<sub>レ</sub>寺<sub>レ</sub>院<sub>レ</sub>奇<sub>レ</sub>怪<sub>レ</sub>し<sub>レ</sub>法<sub>レ</sub>度<sub>レ</sub>  
一 中<sub>レ</sub>本<sub>レ</sub>親<sub>レ</sub>或<sub>レ</sub>寺<sub>レ</sub>礼<sub>レ</sub>維<sub>レ</sub>院<sub>レ</sub>有<sub>レ</sub>る<sub>レ</sub>事<sub>レ</sub>寺<sub>レ</sub>院<sub>レ</sub>有<sub>レ</sub>る<sub>レ</sub>事

一 檀<sub>レ</sub>越<sub>レ</sub>葉<sub>レ</sub>院<sub>レ</sub>有<sub>レ</sub>る<sub>レ</sub>寺<sub>レ</sub>院<sub>レ</sub>有<sub>レ</sub>る<sub>レ</sub>事<sub>レ</sub>寺<sub>レ</sub>院<sub>レ</sub>有<sub>レ</sub>る<sub>レ</sub>事

一 法<sub>レ</sub>徒<sub>レ</sub>堂<sub>レ</sub>企<sub>レ</sub>圖<sub>レ</sub>傳<sub>レ</sub>り<sub>レ</sub>似<sub>レ</sub>在<sub>レ</sub>其<sub>レ</sub>事<sub>レ</sub>不<sub>レ</sub>修<sub>レ</sub>事

一 宵<sub>レ</sub>因<sub>レ</sub>法<sub>レ</sub>堂<sub>レ</sub>有<sub>レ</sub>る<sub>レ</sub>事<sub>レ</sub>寺<sub>レ</sub>院<sub>レ</sub>有<sub>レ</sub>る<sub>レ</sub>事<sub>レ</sub>寺<sub>レ</sub>院<sub>レ</sub>有<sub>レ</sub>る<sub>レ</sub>事

一 寺<sub>レ</sub>院<sub>レ</sub>佛<sub>レ</sub>圖<sub>レ</sub>佛<sub>レ</sub>像<sub>レ</sub>し<sub>レ</sub>付<sub>レ</sub>り<sub>レ</sub>及<sub>レ</sub>其<sub>レ</sub>事<sub>レ</sub>不<sub>レ</sub>修<sub>レ</sub>事

一 所<sub>レ</sub>由<sub>レ</sub>圖<sub>レ</sub>字<sub>レ</sub>情<sub>レ</sub>急<sub>レ</sub>修<sub>レ</sub>降<sub>レ</sub>り<sub>レ</sub>付<sub>レ</sub>事

一 寺<sub>レ</sub>院<sub>レ</sub>有<sub>レ</sub>る<sub>レ</sub>事

右ノ條ニ依テ在ニテ書據ニテ亦先判修致シテ  
可成旨シ若シ違犯ニ臨陣ノ禮等ノ可成旨ノ  
加シ知者ノ

寛文五年己七月十日

條ノ

一 僧侶ノ衣脚魚ノ下際ノ意シ英傳是取者ノ  
弟或モ此非臨至ノ取魚禮ニ取交

一 檀方建立ノ由法在シ古院但職ノ意モ為モ且取  
申シ衆ノ法南宗意モ取後ノ任王意事

一 以テ重報ノ之段後任物物交

一 借立衆攝佛檀方ニ求利長事

一 他人勿隔親執好臨至シ古院坊舎中人尼ノ之抱意  
ノ但方事書常七ノ可成旨事

右ノ条ノ下取ノ一 凡モ違犯モ 法科ノ之種モ  
方何法ノ方依 任職子何件  
寛文五年己七月十日

大和守

兵衛守

豊後守

雅楽頭

覺

一 本年曆ノ下書由來曆モ二月申 安井師久ノ波  
持集山付一通指見如所封ノ意ト申合山別封ノ事  
徳并官因方ノ宛示相ノ意知依シ回付也  
云東取西日代ノ之也 亦係徳寺師ノ後意

大抵六月中在く星徳日代合共成く其原曆と字  
奉余の儀封事之儀之御是の正号其後山左曆子  
抄の儀の事

江戸所中一

七巻

所中の事

三嶋

一巻

山崎の事

伊豫

三巻

山崎の事

奈良

二巻

南原の事

右通脚之方方是也其月日方不之在也此方  
月日方有之合字中其書也其月日方不之在也  
其書也中其書也其書也其書也其書也其書也  
其書也其書也其書也其書也其書也其書也  
其書也其書也其書也其書也其書也其書也

一 毎年四月五日之自駿河之保所神主右田治戸

方方以御脚之方方其書也其書也其書也其書也其書也其書也

其書也其書也其書也其書也其書也其書也其書也其書也其書也其書也其書也

其書也其書也其書也其書也其書也其書也其書也其書也其書也其書也其書也

其書也其書也其書也其書也其書也其書也其書也其書也其書也其書也其書也

駿河之保神之書

御札表上

川村表上

右心在御脚之方方其書也其書也其書也其書也其書也其書也

其書也其書也其書也其書也其書也其書也其書也其書也其書也其書也其書也

其書也其書也其書也其書也其書也其書也其書也其書也其書也其書也其書也

其書也其書也其書也其書也其書也其書也其書也其書也其書也其書也其書也

一 當西望四月廿日御札之通是也其書也其書也其書也其書也其書也其書也



孫以初經 主上言 穆垣 為馬 穆垣 上言 傳之通  
相納 西丸 少及 始言 是亦 涉本 丸言 是上 言也  
始方 西丸 指上 言事

右邊 方上 延書

山 傳之  
初年 之 誠 凡 一 花 初 上 言 亦 是 最 以 言 言 也  
言 言 言

至四月

本 彈 正

右 田 治 部

大 納 言 傳 之 訓 通 考 文 言

大 納 言 傳 之 誠 凡 一 花 之 德 亦 之 通 也

一  
每 夏 古 用 中 泉 別 貝 塚 十 中 河 別 及 國 古 水 粉 初 之  
之 使 之 者 而 來 之 以 且 口 丈 古 且 上 古 亦 也 初 年

泉 別 貝 塚 十 中 水 粉 一 袋 是 切 難 一 袋 河 別 乃 西 言  
搦 或 之 於 手 袋 故 之 在 後 方 中 誠 之 有 也 誠 之 有 之 言 之  
中 亦 亦 之 後 山 亦 一 古 言 也 用 善 沙 老 中 中 上 之 使  
之 以 誠 初 之 泉 自 色 之 持 善 之 之 中 亦 亦 亦  
其 中 之 者 中 亦 性 善 也 沙 傳 之 坊 之 元 延 以 之 左  
海 也

但 乃 取 寺 之 言 書 山 古 嘗 時 田 邊 在 古 也 應 乃 亦 亦 在

以 之 使 之 者 以 之 有 之 右 古 去 古 之 善 也 乃 亦 亦 在 邊

一 聖 堂 下 乃 為 殿 之 別 亦 之 之 涉 奏 者 波 為 帶 之 古 社

古 乃 之 人 元 山 先 亦 法 律 元 只 亦 之 山 矣 考 亦 亦  
考 人 亦 亦 亦 亦 但 釋 黃 之 時 之 日 光 沙 門 亦 亦 亦  
皆 上 寺 方 丈 亦  
波 亦

一 古月中於 經事 涉及 國風 乃及 存同 後自  
其人 在出 於後 志改 以 大形 十七 日之 京地 教之 以  
有是 昔之 七 廿四 日之 休以 貴其 前事 具是 事仍 之  
也也 亦何 以之 有風 于之 及 貴其 院方 亦 亦 亦 亦  
兼而 動何 以之 乃平 之 法 既 以 貴其 院中 亦 亦 亦  
通 乃 出 乃 乃 乃 乃 乃 乃 乃 乃 乃 乃 乃 乃 乃 乃 乃 乃 乃  
亦 自 亦  
運 以 具 是 事 仍 之 事 也 亦 亦 亦 亦 亦 亦 亦 亦 亦 亦 亦 亦 亦 亦 亦 亦 亦  
庶 亦  
少 亦  
細 月 者 也 乃  
日 後 修 乃  
乃 乃

光

光



一 増上寺方丈  
一 浅茅寺

乙上

覚

山人  
山人

一 只今と山王 涉代 帝 与 秋 但 馬 原 阿 戸 飛 彈 原  
之 山 王 紙 之 以 信 道 之 阿 野 原 山 王 之 山 王 信 道 山 王 之 山 王  
阿 野 原 山 王 之 山 王 信 道 山 王 之 山 王 信 道 山 王 之 山 王  
阿 野 原 山 王 之 山 王 信 道 山 王 之 山 王 信 道 山 王 之 山 王  
阿 野 原 山 王 之 山 王 信 道 山 王 之 山 王 信 道 山 王 之 山 王

涉代 帝 八 寺 法 寺 阿 戸 阿 野 原 山 王 之 山 王 信 道 山 王 之 山 王  
涉代 帝 八 寺 法 寺 阿 戸 阿 野 原 山 王 之 山 王 信 道 山 王 之 山 王  
涉代 帝 八 寺 法 寺 阿 戸 阿 野 原 山 王 之 山 王 信 道 山 王 之 山 王  
涉代 帝 八 寺 法 寺 阿 戸 阿 野 原 山 王 之 山 王 信 道 山 王 之 山 王

正月廿七日

秋元但馬守

阿部 飛彈寺

阿部 飛彈寺 涉代 帝 阿 野 原 山 王 之 山 王 信 道 山 王 之 山 王  
阿部 飛彈寺 涉代 帝 阿 野 原 山 王 之 山 王 信 道 山 王 之 山 王  
阿部 飛彈寺 涉代 帝 阿 野 原 山 王 之 山 王 信 道 山 王 之 山 王  
阿部 飛彈寺 涉代 帝 阿 野 原 山 王 之 山 王 信 道 山 王 之 山 王

正月廿五日

阿部 飛彈寺

秋但馬守

一 正月四月九日十月十七日 涉代 帝 阿 野 原 山 王 之 山 王 信 道 山 王 之 山 王  
涉代 帝 阿 野 原 山 王 之 山 王 信 道 山 王 之 山 王 信 道 山 王 之 山 王  
涉代 帝 阿 野 原 山 王 之 山 王 信 道 山 王 之 山 王 信 道 山 王 之 山 王  
涉代 帝 阿 野 原 山 王 之 山 王 信 道 山 王 之 山 王 信 道 山 王 之 山 王

八日廿日 紅葉山 涉代 帝 阿 野 原 山 王 之 山 王 信 道 山 王 之 山 王  
涉代 帝 阿 野 原 山 王 之 山 王 信 道 山 王 之 山 王 信 道 山 王 之 山 王  
涉代 帝 阿 野 原 山 王 之 山 王 信 道 山 王 之 山 王 信 道 山 王 之 山 王  
涉代 帝 阿 野 原 山 王 之 山 王 信 道 山 王 之 山 王 信 道 山 王 之 山 王

中書

一 八日七日し内東處山、涉弟仿し刻、役者并因村  
檀石河の方より事

一 廿四日如葉山場寺より為、成別方丈より事  
以先志者下支

但如葉山、廿廿日角、三津傳殿、津成別、  
津成中、津成山、大清、津成石、津成石、  
津成石、津成石、津成石、津成石、津成石、  
津成石、津成石、津成石、津成石、津成石、

一 涉日多人を以時、涉日役人、先上、津成山、津成山、  
有、津成山、津成山、津成山、津成山、津成山、  
津成山、津成山、津成山、津成山、津成山、  
津成山、津成山、津成山、津成山、津成山、

用書三月四日、津成山、津成山、津成山、津成山、  
津成山、津成山、津成山、津成山、津成山、

一 田日役、津成山、津成山、津成山、津成山、  
津成山、津成山、津成山、津成山、津成山、  
津成山、津成山、津成山、津成山、津成山、  
津成山、津成山、津成山、津成山、津成山、

一 田忘中、津成山、津成山、津成山、津成山、  
津成山、津成山、津成山、津成山、津成山、  
津成山、津成山、津成山、津成山、津成山、  
津成山、津成山、津成山、津成山、津成山、

一 如葉山、津成山、津成山、津成山、津成山、  
津成山、津成山、津成山、津成山、津成山、  
津成山、津成山、津成山、津成山、津成山、  
津成山、津成山、津成山、津成山、津成山、

明八日紅葉山 三佛殿の北に 御堂坊の北  
住持五重付持の 三心少の 下を 以上

月日

諸山名字

増寺方丈

清美  
覚王院大僧正

右七の史志云 住持 増寺大僧正 住持 以上  
八大僧正 住持 覚王院 住持 以上 以上  
書中 如上包 員 撰 之 抄 押 之

上野役志

明八日紅葉山

三佛殿の北に

御堂坊の北

住持 五重付持 諸寺例之通 以上

以上

月日

形王院

慈光院

楞伽院

是の所の住持

一 佛結系の時 上人 在り 是れ 大し 諸坊之元  
之文云 記し 明八日 紅葉山 三佛殿の北  
佛系坊の 住持 五重付持 諸寺例之通 以上  
大元末 下 入 之 以上

月日

丘山名字

大し 多し 抄記

坊之元 同の

一 上野 下 佛成 時分 田村 権盛 方寸 中 以上

一 紅葉山清未訪し前 日門極忠山名に於て  
紅葉山に於て紅葉山門跡清忠山に前八景王院  
正水部名

一 松平加賀守に八景名に於て礼に清忠名字外八景に於て  
名字之文云に凡

十二月朔日

片山名字

松平加賀守  
為右居申

中道名に於て前二日一晩八景討言に於て以上

十二月朔日

徳山名字

松平加賀守  
為右居申

右の如法系に為右居元も多し此處に於て以上

正法系に於て前二日一晩八景討言に於て以上

十二月二日

河部飛騨守

右多摩守に於て

右の如法系に於て前二日一晩八景討言に於て以上

十二月二日

福恒書藏

右多摩守に於て

右の如法系に於て前二日一晩八景討言に於て以上

由一

一 月著之節 至 山 乃 念 了 一 反 之 段 亦 該 矣

温故知新

一 寬永八年未年 射 比 中 信 止 上 任 出 同 九 年 四 段 古

治 永 是 同 十 年 六 起 立 新 知 事 了 上 上

一 寬永十癸酉年 己 後 新 知 寬 文 八 年 庚 申 涉 改 同

十 年 乙 未 新 知 而 亦 立 同 九 年 乙 未 起 立 元 祿 五 上

申 年 上 野 涉 法 友 亦 古 治 永 日 任 付 寬 永 九 乙 改

乙 元 祿 未 六 未 未 年 乙 未 乙 未 年 乙 未 乙 未 年 乙 未

寬 文 九 古 祿 未 乙 元 祿 未 六 癸 未 年 乙 未 乙 未 年 乙 未

一 書 付 初 化 四 化 乙 未 乙 未 乙 未 乙 未 乙 未 乙 未 乙 未

書 付

古 祿 方 任 事 一 度 昔 曾 根 終 未 亦 未 通 量 在 遠

乙 未 修 理 乙 未 乙 未 乙 未 乙 未 乙 未 乙 未 乙 未 乙 未

昔 後 建 立 任 且 亦 未 向 想 指 若 門 涉 後 亦 乙 未

乙 未 乙 未 乙 未 乙 未 乙 未 乙 未 乙 未 乙 未 乙 未 乙 未

右 之 准 事

右 任 矣 乙 未 元 祿 年 申 乙 未 乙 未 乙 未 乙 未 乙 未 乙 未

由 年 乙 未 乙 未 乙 未 乙 未 乙 未 乙 未 乙 未 乙 未 乙 未

乙 未 乙 未 乙 未 乙 未 乙 未 乙 未 乙 未 乙 未 乙 未

天 台 宗 御 門 派

妙 法 院 宮

業 正

京 大 佛

板 井 官

道 七

寒 齋

休 光 殿 淨 子

仙 洞 柳 養 子



青蓮院宮 尊祐 京栗田口

右山門之御門跡

曼珠院御門跡 曼珠院 采寺 昆沙門堂御門跡山科

准后御方抱持才志智宮 仙洞皇子

右山門

聖護院御門跡洛東 圓滿院御門跡三井寺

東山院御養子伏見殿皇子 東山院白王子

寶相院御門跡 比無之小岩倉

右三井寺三御門跡

次第不同

和州長岑寺

正覺院僧正

上野長岑寺 惠心院前大僧正

曼珠院御門跡 金剛院僧正

京真如堂 靜之志院僧正

紀伊和歌 上京院僧正

此外三井寺流之僧正有之 比無之小岩倉

坐次

院家 觀理院僧正

住心院權僧正

同西塔寺

正觀院大僧正

江州柏原成善 修學院僧正

野洲春岡 日藏院僧正

京大佛 養源院僧正

吉野山 願王院權僧正

比無之小岩倉 連其室院權僧正

世良田長寺

日 佛頂院權僧正

日 傳法院權僧正

宗光寺權僧正

東嶽山院徒坐次

凌雲院

信解院

東圓院

東漸院

圓珠院

淨圓院

林光院

寒松院

福聚院

觀成院

終禪院

學政此波寺院  
執番目辰清泉

大猷院御別當

長昌院御別當

御官別當

慈眼大師別當

淨光院御別當

真光寺權僧正

院家

疾場院

惠院寺号 青龍院

善院寺号 志如院

觀善院

津漢水院

大蒸院

一乘院

元光院

春性院

弘性院

覺成院

室勝院

常照院

見明院

吉祥院

明教院

等覺院

松林院

三列院寺号

院家

院家

院家

院家

院家

院家

院家

院家

院家

己上三十六坊

一 遠國市代官百住之給而百住出入

百住之目也別初百住之

百住之目也別初百住之

百住之目也別初百住之

百住之目也別初百住之

一 遠國あ方た、給ふし百姓出个、訴状表判、判初

方往より、一、所て表判、在、調、事

是、國、あ、方、た、所、人、个、訴、状、表、判、因、事、し、可、

左、何、表、評、定、あ、り、て、此、何、方、表、書、出、載、し、可、

多、余、上、六、外、の、事、

一 公事、お、裁、評、お、願、出、後、目、其、迄、等、方、結、合、判、議、

出、り、し、諸、任、出、り、し、初、判、し、方、の、初、年、

因、事、合、し、ら、ば、主、初、判、し、方、に、あ、り、し、評、定、あ、り、

之、方、八、七、月、と、極、月、あ、ら、評、定、あ、り、し、持、束、を、及、

人、お、後、評、定、あ、り、し、為、あ、り、感、入、何、月、何、月、

と、訴、状、何、通、し、去、年、に、

因、事、合、し、ら、ば、評、定、あ、り、し、評、定、あ、り、

如、訴、評、状、あ、り、し、る、評、定、あ、り、し、何、月、何、月、誰、定、何、方、

今、下、此、出、二、の、評、定、あ、り、し、る、あ、り、し、し、之、の、由、事、一、志、也、

月、日、

定、不、出、あ、り、し、時、之、の、評、定、あ、り、

月、あ、り、し、評、定、あ、り、

如、此、此、出、し、る、之、の、評、定、あ、り、し、る、

所、人、

百、姓、

一 中、方、出、泉、社、人、あ、り、し、公、事、一、事、一、事、出、代、官、不、亦、を、給、ふ、し、

百、姓、自、ら、あ、り、し、る、時、を、評、定、不、一、所、也、判、し、可、調、事、及、

評、定、あ、り、し、ら、ば、評、定、あ、り、し、る、評、定、あ、り、し、

如、訴、評、状、あ、り、し、る、改、述、等、を、何、月、何、日、評、定、あ、り、し、

皇太子御交着於下之由也

月日

宗廟之事時下之由也

月日

伊賀

飛騨

志摩

大和

備前

忠告

近江

對馬

越前

伊豆

何國何村

誰

五人組

名主

論而一併狀書

此所出抄之書業又之通双方全波抄書紙  
上備書一極信書月通書出何月何日何  
方之在出之抄書在於下之抄書抄書若信  
師物書之抄書何村誰在後者也

月日

月日

起請文の書

一 海神の神に望み遠く四方を奉りて授け給ふは是事

一 事  
一 海神に祈り奉る事非ずして掛り神に祈る事  
一 禱は日禱は月禱は年

一 海神に祈り奉る事非ずして掛り神に祈る事  
一 此は禱の事也禱は神に祈る事也  
一 此は禱の事也禱は神に祈る事也

一 禱は神に祈る事也禱は神に祈る事也  
一 禱は神に祈る事也禱は神に祈る事也

附 双方に望み遠くは是事は是事なり  
左に傳へて是事は是事なり

式目之四付文  
禱祈海神の事

起請文の書

一 禱祈海神の事は是事は是事なり

一 禱祈海神の事は是事は是事なり  
一 禱祈海神の事は是事は是事なり

但たといは是事は是事は是事なり  
是事は是事は是事は是事なり

一 禱祈海神の事は是事は是事なり  
一 禱祈海神の事は是事は是事なり

附非不掛信處匿了以以形一而五神下  
事

方一系一事たると先旅也日去

式目尉文

扶渡個頃

何一解記一而身存受及之乃事何伊實也宅下  
下世出居能事事也てふ也事者也

月日

此由何所并法也示之  
あつたまて三三形句

而一在表一在

名一之入能解法金以才

誰

龜形書換

名一之と法也て也  
此由何所并法也示之

而一在 誰

此名依何一神能念一且一何法也一不入事也

月日

名一之  
此在字下向  
いと居也

此一通了まて切帝一洞五原と包下す折能而也  
折下下也

田出能一自能也

何月何日能念

而一在 誰

折一者一折也のうと  
信一之方出能一何一其  
此名一在能

可成也

月日

名一之  
此在字下向

而一在 誰

何月何日能念

何月何日能念

而一在 誰

右之者係何神为波軍令是穿鑿也其係力之  
罪令斬罪中付之也

月日 名中 但名中月日 ひとるく

同録死之形也

何月何日 名中 而名誰

右之者係何神为波軍令是穿鑿也其係力之

付之也

月日 名中 但名中月日

但親於此之死發覺也何方誰令之死發

と此世の是方文字也

ひとるく

病氣有る良生由鏡之形也

何月何日 名中

而名誰

此之何と云れ公存良生也此は波者病交し方  
此に於て信し之出軍中付之也此は可後志之

月日 名中 但名中月日

ひとるく

付之

何月何日 名中 而名

同録死之形也

右之者係何神为波軍令是穿鑿也其係力之

再軍中付之也

月日

何病人 名中 而名誰

指之 一札之書

何國何村 誰何 何に 於 内名 名中 而名誰

何に 何に 重病 何に 良生 何に 何に 何に 何に 何に

妻と出陣の上私に取次が親を討つて後  
くも言ふと長生白着の近山も 新谷河原  
曲筆 不可言の物一物

年号月日

何處何村

誰

沖奉行所

名

之

一 軍令之云 病氣を治すに白一丸を五粒出陣の時  
時其方丸二粒を服す上に出陣の初め方  
者も一丸を服す相係軍令是範令也  
筆

一 病氣を治すに内を渡出陣の以後右に云  
又、折罪の事、水出陣の後に改令出陣

一 欠後者見切し

欠後者見切し

一 札之事

誰及何と云ふ 拙名法 三 四 五 六 七 八 九 十  
自守出陣の 誰及何と云ふ 何れも丸を服す  
沙汰の事 誰及何と云ふ 何れも丸を服す  
と云ふ 誰及何と云ふ 何れも丸を服す  
且切近行はる 何れも丸を服す  
後一札の事 誰及何と云ふ

月日

何處

誰

大御方

右通下



詔令日切の取書後

元上申一札之事

金何支准有。詔令系込一より。其後。御所より  
上今日。至。河月何。こと。内。名。交。持。所。在。こと  
。河。行。者。畏。若。若。日。切。在。遠。仕。者。也。何。後。く  
曲。事。も。言。行。身。の。後。の。也。此。の。事。を。以。上

月日

平右

准

御書新

右し通。下。付。の。形。所。証。人。者。其。金。子。太。少。一。交  
。返。所。難。成。者。も。あ。ら。ぬ。或。も。之。を。取。切。り

追放。中。の。事。の。形。也。後

元上申一札之事

批。名。其。依。河。神。宰。会。云。行。身。之。事。誰。を。以。後。云  
。中。上。於。令。出。所。難。成。者。自。體。成。之。河。上。四。方。遣  
。放。之。形。也。其。畏。以。身。之。事。難。成。地。に。於。渡。難。個。一。者  
。指。し。曲。事。一。也。言。行。身。の。後。の。事。也。此。の。事。を。以。上  
。已。上

年月月日

平右

准

御書新

御書新。少。の。形。之。事。書。調。任

表。書。之。通。在。遠。仕。者。の。事。也。此。の。事。を。以。上  
。已。上

阿部飛彈守

永井伊賀守

松平志磨守  
井上大和守

涉林持方正飛表古調任

表書し通てり正後公正以之印文正之正上

河野弾

永伊賀

松志磨

井大和

目七讀  
建詔師

吉川惟定

保井善哲

紅葉山火番

涉初尾注家正飛正裏表調任

表書し通てり正初尾正餞正仍正松正貫文正下正在正後公正以之正印文正之正上

文正之正上

河野弾

永伊賀

松志磨

井大和

山王寺正登正禮正一正年正涉正能正印正神正令正子正信正長正子正飛

表書調信

表書一通令之務返言在御公所是奉文之在公

房澤

伊賀

志摩

大和

四月若方

沙都申 帶

己十月十八日九條永尋證文

下所玉記地極中村九條見

泉光院

乃上申一札之事

想願沙田八幡所信之弟見九條公去辰七月欠  
落信付之二十日切之尋出方拙信之  
信付乃先  
於今子尋出方之有永尋之沙田信之古為今  
日別席上之  
且與致之通之  
信付既在寺長君  
居不乃存信在長君之何之  
誠度之也  
信付乃後信一札仍申

下所玉記地極中村九條見

泉光院

己十月十八日

古杜

沙都申

右表書之旨之奉承知信之奧判由公上

馬喰町一丁目

七多清平

七卷

江戶

法在唐平

但

亦多清平

指上申一札之事

私見九多清平去辰七月欠所供分付二年四切  
三等出之旨 似所見九多於今等出中一永等  
之沙洲記中言及今自沙洲記中言及所供之通  
信所見九多長公若居所不正所供之通  
分し曲事之旨 似所見九多後所供分一札如  
件

右四日

君仍日備所

法之唐平

古社

沙手仍為友

右記私先一因之在桑知法依し其平は公坐

同本古卷

六多清平

但

亦多清平

卷

十多清平

別所

江戶平江唐平

左在厚川

指上申一札之事

君の因八幡所九宮廟去辰七月欠落法女志  
其私書下宮は有る事口切二身申し  
信行多從所掛り此の由事口切二身申し  
永年之御紙中其行々此の席より  
通口 信行多從所掛り此の由事口切二身申し  
其行々此の席より此の席より  
其行々此の席より此の席より

如名所又市店

右在厚川

右在厚川

右在厚川

日本大屋

又市

但

八市右厚川

但

新車

右在厚川

事去也

午

里八月何

但南北七判形

漢軍郵子所記信之

右を古紙切紙之上包七夜魚紙紙可形之

六多倍

大屋

五人組

各之

差紙

漢軍の所持信札

長紙

六多倍

大屋

五人組

各之

下者二ヶ目法信札紙証尋弔九ヶ目信札九ヶ目信札  
内多合可信出着物不事也之り抄事也之り

年

宣八月八日飛彈

但書地七判形可

下者新町信札紙証尋弔

紙上包古紙

重多倍

大屋

五人組

各之主

役人指紙調紙

漢軍何の信札

何在事

大屋

五人組

各之

右是今の事の上

月日

古事新事信札紙証尋弔上之九ヶ目

日切延子紙葉

指上申一札之事

芝田神社内中村平馬店長長久方之私の御金  
子廿五兩滞り長久門出紙御上申申方は  
吟味上願の紙を御上申申方月廿七日迄八  
月八日迄十月八日迄三切事交て御上申  
御上申申方若御上申申方御上申申方  
後御上申申方

元禄丁三庚辰年八月廿七日

法橋 中平

古社

寺守の書

此の御上申申方御上申申方御上申申方  
御上申申方

名臣 平

大屋 平

六人組 平

役人 平

右通口切事 御上申申方 寺守の書 寺守の書  
初切の御上申申方 持事付長久方 方は御上申申  
金五兩御上申申方 本月八日迄八日迄十月八日迄  
已正月廿八日西合三切事交て御上申申方 御上申  
御上申申方 御上申申方 御上申申方 御上申申方

辰十月十八日

西

法橋 中平

古社 寺守の書

御上申申方 御上申申方 御上申申方 御上申申方

望

石室中自序

卷七下

右道是也 在序中亦相傳不而也 其意既

在序初判之內金子三之持系任其自長身乃方也

源之始至十四日乃一月未月十八日八日也之正

月十八日八日也之正二月十八日八日也之正

乃也 在序中亦相傳不而也 其意既

在序初判之內金子三之持系任其自長身乃方也

辰正月十八

古社

沙秦河所

要

流石屋中

右道 在序中亦相傳不而也 其意既

以上

卷七

卷七下

檢子澄文案如

卷七上申一札之事

當何月何日 夜相傳門前所藏物 在序中亦相傳不而也 其意既

中亦有此物也 在序中亦相傳不而也 其意既

中亦有此物也 在序中亦相傳不而也 其意既

中亦有此物也 在序中亦相傳不而也 其意既

中亦有此物也 在序中亦相傳不而也 其意既



寺務子以月之法名は 依りては 若し 男子 山寺子  
同方之能く大切 良言之任 若し 男子 山寺子  
ハ 依りては 謹文 依りては 山寺子 依りては 一札 山寺子

年号月日

神社

沙奉行所

右誰

依りては 山寺子 依りては 山寺子 依りては 山寺子

月日

新

誰

右誰 誰同

誰

右誰

右誰 誰同

依りては 今日 死罪 中 廿七 日

月日 能登布

いさる

店立 謹文

指上申 一札之事

私儀 漢軍 寺所 西の寺門 前 店借仕 依りては 寺  
入用 付 取 各 寺 西の寺 寺 寺 寺 寺 寺 寺 寺 寺  
辨 証 寺 寺 寺 寺 寺 寺 寺 寺 寺 寺 寺 寺 寺 寺  
今日 廿四 日 廿七 日 向 名 然 然 然 然 然 然 然 然  
寺 寺 寺 寺 寺 寺 寺 寺 寺 寺 寺 寺 寺 寺 寺 寺  
寺 寺 寺 寺 寺 寺 寺 寺 寺 寺 寺 寺 寺 寺 寺 寺  
寺 寺 寺 寺 寺 寺 寺 寺 寺 寺 寺 寺 寺 寺 寺 寺

漢軍 寺門 寺

元禄 十三 庚 辛 丑 月 十八 日

四 節 寺

寺 社

御奉行所

右之部私元一同ノ承知付云 任事ノ儀上道  
名方店取リ世々ノ為ニ興平仕務上ノ由上

因門番

青三唐

四喜唐

又三唐

深三唐

江湖寮叩事謹文

先上申一札之支

控御寺當四月二日ノ旨上申ニ付 江湖寮  
仍信守事 正化寮等沙汰等事 二回半梁 抄付上

間或月半梁 抄付上申ニ付 茅草等後雨化中迄 二回  
連中夜中以後等事 既ノ旨上申ニ付 江湖寮  
少少之沙汰等事 既ノ旨上申ニ付 江湖寮  
江湖寮ノ旨上申ニ付 正化寮ノ旨上申ニ付  
且亦火ノ免申上申ニ付 正化寮ノ旨上申ニ付

何方何事等

謹申上

本年月日

用帳謹文

指上申一札之事

本所於迫向院當七月朔日及九月朔日と日敷中  
命誓不勤其寶物用帳沙汰之儀 雖在寺内 亦  
備其ノ上ノ沙汰之儀 且教方亦余分仕方 亦  
撤之儀 亦何事等 且沙汰之儀 亦何事等 撤之儀



昔心莊嚴不用寺名之住持處或出於法身或入於  
後法信之修文也

身延末初也

富永七箇年正月十八日

長元寺中

古社寺之形制

右長元寺之住持法印一僧其法印之住持  
與別住之僧

瑞福寺中

初化證文案

長元寺一札之事

拙筆傳十四年以前富永年改於瑞福寺中  
寺之自力建立之難成也其寺之由地町中未建代  
官元之能之亦之也其初化寺之新之寺之通也

正德初年寺之住持末之寺之同四月廿二日  
九十日改在對初化寺由信之寺之寺之寺之  
押之初化寺住持信之寺之寺之寺之寺之  
寺之寺之寺之寺之寺之寺之寺之寺之寺之  
後日信之寺

正德十四日

延命院

古社寺之形制  
右延命院之住持信之寺之寺之寺之寺之寺之  
寺之寺之寺之寺之寺之寺之寺之寺之寺之  
寺之寺之寺之寺之寺之寺之寺之寺之寺之

万日圓向

延命院

抄下下一札之事

於拙寺寺之日回向執行住持寺之寺之寺之寺之



佛堂由九宮御入之者元正途之私在也何之至云云  
行乃之皇親仕者下上

三島出立  
海三島下  
池熱大島下  
吉乃春  
倉吉寺下

出軍中付名宿被仰中付殿之謹文

支何月何日入軍

何國行

右之者出軍中付名宿

誰

又回一

元包

武助

武助

知藏

碑文谷法花寺心家主人書

加

知藏

右之人依家通科軍令中付名宿法元二又

卯

三月十日

知藏

山由法

淨土宗寺院

上野

大光院殿方山西公大居士

大光院

建仁二年正月十四日御逝去

新田大炊外義之里法名上西

三列抄

高月院

一 芳樹院殿俊山德翁居士

應永元年四月廿日御逝去

松平太師左衛門親氏

一 良祥院殿秀岩祐金居士

永享二煥年九月廿日御逝去

松平大郎左衛門尉恭親三氏御弟而家督也

一 桂堂慶樹大姉

京知積院 正徳五年五月十四日

月六日

兜宿前真福寺

陽休行 揚場徳泉寺 月六日

京知恩院 月六日

真福寺

中野 室仙寺

下坂本 宗慶寺

藤念 光明寺

廿二日御逝去

一 皎月珠光大禪定尼

信光公御室

永正十四年六月廿二日御逝去

大京亮親忠公御室 藏人長親公并京都

知恩院 廿七日起 養上人御母儀也

乙上高月院

三列若津

信光明寺

一 崇岳院殿月堂信光居士

長享二載年七月廿二日御逝去

大京亮信光公恭親公之家督實親氏公之御子也

一 松安院殿大胤西忠居士

明應九載年八月十日御逝去 行年四拾五歲

世良田次郎三郎親忠公信光公御子也

一 掉舟院一間道闍居士

一 天文十三辰年八月廿一日御逝去 行年九十七歲

一 安栖院殿泰孝道忠居士

享祿四十二年七月廿二日御逝去

越前守信忠之長親之御子也

一 善徳院殿年叟道甫居士

天文四十二年十二月五日御逝去 行年七十五歲

世良田次郎三郎清康之信忠之御子也

一 大樹寺殿贈西相應改道幹大居士

始者号瑞雲院殿

天文十八年配三月六日御逝去 御年七十四又七十九云

松平藏人廣忠之清康之御子也

一 瑞雲院殿應改道幹大居士 松應寺

御逝去之節於松應寺御送葬御吊後

慶長十六年改大樹寺卜此時御贈官也

一 勝雲院殿隆嚴長越居士 清瀧寺

又者子清瀧寺殿前三列連岩善道

天正七年九月十九日生害 權現樣御嫡之曾崎三郎信康也

一 花陽院殿玉桂慈泉大姉 花陽院

永六二年九月六日御逝去

信忠之御室清康御母儀也

一 照院殿圓芳忍立里女

慶長五十年閏二月十一日早世 權現樣御息女

一 常北院殿桂室榮大姉 隨念寺

永祿四十二年八月二日御逝去 冬号隨念寺殿卜

權現樣御伯母清康之御息女

一 寶其堂院殿一呂大丈人松譽貞樹大姉 寶其堂院



天正十七年九月十九日御逝去 始者号龍泉寺殿

一 大相國一品德蓮社宗譽直和大居士 增上寺

權現様御法号 御靈廟奉号安國殿

一 台德院様

一 崇源院様

寛永三寅年九月十九日

一 性高院殿三品前憲心堂玄白大居士

慶長十二丁年三月五日御逝去

行年廿八歳

權現様御四男松平薩摩守忠吉人

一 秋德院殿淡山領容心大童子

慶長寅年九月廿五日御早世

二歳

台德院様御嫡 長丸様

一 洋德院殿靈岳宗心大童子

天和三亥年閏九月廿八日御逝去

己上増上寺

一 傳通院殿芙蓉誉光岳智杵大禪定尼 小斎 傳通院

慶長七寅年八月廿九日

御年七十五歳

京都御逝去 智恩院御送葬

權現様御母堂

水野氏

一 魯安院殿曹天清陽山大姉

寛永七寅年三月四日御逝去

台德院様御息女 京極若列忠高室

一 月溪院殿花屋尊英大童子

正保四亥年八月四日早世

龜松様

一 清泰院殿法譽性榮大姉

明曆二申年九月廿三日御逝去

大猷院様御養母實者水戸黃門  
頼房御息女

松平筑前守光高室

同加賀守綱利母

一 大樹院殿榮譽源法松山大姉

寛文六卯年二月六日御逝去

御年七拾三

台徳院様御息女

一 木理院殿照譽圓光徹心大姉

延宝二申年六月

御逝去

大猷院様御臺様鷹司大舍信房公御息女

一 清揚院殿圓譽安永和居士

延宝六戌年九月十四日御逝去

甲府前参議綱重卿

西條

一 齡真院殿秋感利貞大童子

天徳寺

慶安元戌年七月四日早世

鶴松様

京智院塔頭

一 天崇院殿穗譽泰安豊大姉

良正院

寛文十二壬年二月廿一日御逝去

台徳院様御息女

越前参議忠直公室

越後中将光長公母

東墨谷

一 良正院殿知光慶安大姉

金戒光明寺

元和元乙卯年二月廿御逝去

權現様御息女

始者北条氏直室後

池田三九衛門輝政室

淺草

一 正清院殿英譽景悦善芳大姉

西福寺

元和三丁年八月晦日御逝去

權現様御息女始者蒲生飛驒守季乃行室後

淺野但馬守長盛室

右玉清院為御菩提寺領百石御寄附

一 峯巖院殿二品前巫相暗徹院雲大居士赤高寄 大信寺

寬永十酉年十二月六日御逝去

駿河大納言忠長卿

一 奧松院殿英譽珠光大禪定尼

寶臺院様御母儀之

寺領之覺

一 七百三石二斗

内五百石方丈料  
二百三石斗後者分

東山

知恩院太谷寺

相引玉繩

真松寺

一 五千石御佛殿料凡

外隱居領

一 永拾貫貝文 鎌倉

三塚山

増正寺廣度院

天照山

光明寺紫運業院

一 六百石 小石川

寶量山

傳通院日壽經寺

一 百石 飯沼

壽龜山

弘經寺壽經寺天樹院

一 三百石 新田

義重山

大光院同

一 百石 八連

竹密

常福寺蓮花院

一 五拾石 江戸崎

正定山

大念寺本間智香院

一百石 館林

終南山 善道寺日

一三十五石 小金

佛光山 東漸寺日

一五十五石 深川

道山 靈巖寺日

一五十五石 結城

壽山 弘經寺日

一五十五石 岩付

佛照山 淨國寺日

一二拾石 川越

孤峯山 蓮馨寺日

一五十五石 淺草

神山 幡隨院知恩寺

一拾石 瀧山

廟山 大善院日 往集寺

一三十五石 鴻巣

天照山 勝願寺日 良慶院

一五十五石 本所

當林山 靈山寺日

一百石 生實

龍山 大巖寺日

一六拾石 大澤

圓通寺香

一七十石 岩城

專祢寺

右二寺與沱檀林

右十八寺檀林

一 六百拾六石 三列

大樹寺紫

一 百三十拾石 黒谷

金戒光明寺日

一 三百石 駿列

寶臺院日

一 百二十及斗 三列

信光明寺日

一 百石 三列

松應寺日

一 百石 参列

高月院日

一 百石 浅草

西福寺日

一 百石 三列高崎

大信寺

一 百石 参列

大恩寺

一 五拾石 西久保

天徳寺紫

一 三拾石 駿列

花陽院

一 百壹石 三列岩津

妙心寺紫

一 五十八石二計 遠列二役

清瀧寺

一 五十五石 三列岡崎

隨念寺

一百石

同所

大林寺此

●是八別席ヲ上ヨリ直ニ列坐ニ出ル分  
●是別席ニテ下出上上分

▲御役人觸

目代

●田村權右衛門

寺家

●廣度院

●良源院

東叡山役者

御神領門前支配

増上寺役者所化

同断

傳通院役者別席

五山惣録

役者

湯瀨

●麟祥院

淺草

●海禪寺紫

芝

●東禪寺

午込

●松源寺

大德寺汎

妙心寺汎

曹洞宗

國府屋

●拵寧寺

越生

●龍穩寺同江戸三寺

富田

●大中寺

芝白金

●瑞聖寺

後僧

●靈潭

同

橋場

●總泉寺

芝

●泉岳寺

貝塚

●青松寺

深川

●海福寺

後僧

●一提

●一

黄檗汎

西門首

●宝性院

同弟子侶方

芝本樓

●天德院

高野

●無量壽院

●三寶院

同聖方

本所

●大德院行人方

在番別席

●土藏院

相續院下

芝宮

●真福寺

芝宮

●圓福寺

●瑞輪寺

●蓮花定院

日新

新義四寺

小池坊下

●彌勒寺

身延久遠寺

下谷

●善立寺

湯

●根生院

●宗延寺

芝

●朗惺寺

●法恩寺

池上本願寺

●兼教寺

京本國寺

●宗林寺

●本妙寺

中山法花經寺

●妙法寺 越後本成寺

●長應寺

●木光寺

●性玄寺

京妙滿寺

●妙國寺

筑地本願寺

●觀省寺

淺草本願寺

●輪番 明教坊高田

●唯念寺  
●澄泉寺  
●祢念寺

京佛光寺

●西德寺

時宗控行

●日輪寺

山王

●樹下民部

水戸久昌寺

根津

●伊吹丸門

神田明神

●芝崎宮内

小石川白山

●中井呂書

別當 金剛院

延明神

別稱

西東修理

本山先達

川瀬

大聖院

同刑部

本山勝仙院

下年寄

文珠院

大聖院

下年寄

正宝院

為美稱別名

長院

長覺院

覺室院

幸手不動院下

福正院

播列伽那院下

舍行院

當山方

下谷

鳳閣寺

下谷

宝乘院

福本院

若王子觸頭

小綱町

明現院

湯殿行人頭

中橋

蓮住院

熊野本願目代

瀧菴主

福生院

岩川

雲徳院

羽黒行人觸頭

正徳院

本間庄右衛門

浅草寺代官

菊地惣左衛門

増上寺代官奥住平七

傳通院代官

濱野勘次郎

濟松寺代官

筒井勘大夫

麟祥院代官金子平左衛門



寺社方支配 ▲是より末別席より 出ル分

又保井善哲

淡川助左衛門

御切米百俵 又吉川學子 吉川源十郎 一御切米二百五俵

同 同書

樂人

連歌師

一 現米八十石十五人扶持 東儀筑後 一高百石廿人扶持 里村昌億

一 現米七十石十人扶持 東儀淡路 在江中旅扶持十人扶持 同昌純

一 現米五十石十人扶持 園 奎 一在江中旅扶持十人扶持 同昌章

同昌也

一 現米八十石十五人扶持 山井主膳

一 現米五十石十人扶持 多右近

一 現米五十石十人扶持 東儀式部

東儀采女

一 現米七十石十人扶持 岡左兵衛

一 現米七十石十人扶持 中右兵衛

一 現米七十石十人扶持 岡大膳

紅葉山坊主元

一 二十俵二人扶持

一 役料三十俵

一 六十俵

石井永徳  
田中永閑

權現様御宮附

永徳永閑支配

一 御切米七俵二人扶持

一 同三拾俵一計九俵二人扶持

一 同十三俵一人半扶持

坊主四人

御掃除之者組頭

御掃除之者廿人

台德院様御佛殿付

二十俵六人扶持  
四役科二十俵

四役科二十俵

伊藤道齋

官田立德

立德支配

一金之西一人扶持

出家

德元

一金之西一人扶持

廣瀬喜左衛門

一同断

松官傳兵衛

一十五俵一人半扶持

掃除之者三人

一拾三俵一人半扶持

掃除之者三人

道齋支配

出家

覺音

一金之西一人扶持

多田三美

一金之西一人扶持

一同断

川崎七右衛門

一十五俵一人半扶持

掃除之者二人

一十三俵一人半扶持

掃除之者二人

一早俵四人扶持

河合久古

大猷院様御佛殿附

一五俵三人扶持

田島養運

久古養運支配

一二十俵二人扶持

坊主二人

一十三俵一人半扶持

掃除之者十人

一早俵三人扶持

江馬惠春

殿有院様御佛殿附

一早俵三人扶持

古川春喜

五春春喜

一二十俵三人扶持

掃除之者三人

一十五俵一人半扶持

同

一十俵三人扶持

高岡甫清

常憲院様御佛殿附

一七俵三人扶持

益池久務

甫清久務支配

一拾三俵

掃除之者拾人

一人半扶持

一 聖山寺沙官山言盛坊之推人

佛法院支配

三子儀出人扶持 沙四市之代銀敷着之沙城

高橋宗吉 秋里宗新 長坂島清 五村嘉閑

右尺宗閑 藤中宗甫 各城長頭 津谷屋甫

山口玄哲 藤田善悦 小地友閑 荒川宗元

中村不實

江原信隆

石原第森

山中院

一 沙代僧六人全種五十八人扶持

一 沙新禱僧十七人全種五十二人扶持

一 沙市人推人十五俵三人扶持

如葉山火之着

其意其着

一 沙切米百俵五人扶持 龜岡之寺 一俵中寺之扶持 古岡坊

一 沙切米百俵三人扶持 加茂亮四郎 古中寺之扶持

一 沙切米百俵一人扶持 古田源右衛門 一俵坊之扶持 保井山角

一 沙切米百俵一人扶持 之代為下市 一俵坊之扶持 井上因碩

一 沙切米百俵一人扶持 山中百助 古中寺一人扶持

一 沙切米百俵一人扶持 後中寺一人扶持 一俵米二千石 伊原宗平

一 沙切米百俵一人扶持 小栗平次郎 一俵米二千石 大橋宗子

一 沙切米百俵一人扶持 古中寺一人扶持

一 院東軍心之杖打  
 一 沙切末百儀之杖打  
 一 沙切末百儀

後戸原之杖打  
 比田庄之杖打  
 小池之杖打

大橋宗桂  
 林門入  
 因原子  
 宗銀  
 宗子  
 仰進

是言別席言出分

在介江戶也

靈雲寺

日輪院

月輪院

觀喜院

夢明院

在戶之律別席

信圓

在平天月

批井之杖打

村中因收

滴木對馬

小針和泉

湯津書意稻高

分紙之律

新林本町稻高

大護院

岩本院

岩本院

在平天月

滴木古尼

南品川之律

在平天月

莊嚴院

相列之律

相列之律

相列之律

相列之律

相列之律

相列之律

相列之律

陰陽師觸頭

在平天月

別席小島

在平天月

森田舍人

在平天月

在平天月

在平天月

在平天月

在平天月

在平天月

在平天月

在平天月

永代寺

席更支配

淡島町

後田村 八重

市街所傳る店

冷法寺番所

淡島町旅籠所番所

一月寺番所

京鞍馬寺大藏院

装束下

格部甲の利音地傍

觸頭

一入

願人頭

京鞍馬寺南光院

加部山下

豊後町三丁目宿屋控番地傍

觸頭

西月

美奈移居町三丁目平右衛門店

同

泰倍

定

一 考合し或日毎月二十日廿日法事ありて各々四十日

廿日但公儀し所用ありて各々延日事

一 考合新日評定元外別子時被由坐所用淋照等

可及延日事

一 評定考合人一人一切不系勿備吉信信止る事

公更人子心走は老人若業并病者介信止る事

一 公事評定延日考合の御由事し業事しとら

其力服考合と帯止る事

一 公事人能の親死縁考合考合好考合場子お力し評

定元元との事

一 遠國考合考合更人考合在江戸久浦考合子と考合し考

考合考合人ハ考合し考合考合先考合考合但考合

一 考合考合亦考合ハ考合考合

- 一 公事人ハ不審リクハ証状在簡シ後人ニ知シ勿備
- 一 庶堂中ノ事モ意存方ニ通テ事
- 一 公事裁伴後在簡シ後人裁新シ結末可ハ後為事
- 一 公事 五月ノ後意子シ後主事ニ改易合モ上
- 一 公事 五月ノ後意子シ後主事ニ改易合モ上
- 一 後人完テ取ル公事ノ新法評定モハ一ニ公事為事
- 一 公事 後文後諸事持多合新ハ出シモ併持テ後
- 一 公事 意子シテ新法評定モハ一ニ公事為事
- 一 公事 意子シテ新法評定モハ一ニ公事為事
- 一 公事 意子シテ新法評定モハ一ニ公事為事

久ノ日數を信テモハ信意トモモ或ハ新法合テカ  
 科更

室永六年七月

沙老中

右條ニテ相身シ者也

公事人ハ不審リクハ証状在簡シ後人ニ知シ勿備  
 庶堂中ノ事モ意存方ニ通テ事  
 公事裁伴後在簡シ後人裁新シ結末可ハ後為事  
 公事 五月ノ後意子シ後主事ニ改易合モ上  
 公事 五月ノ後意子シ後主事ニ改易合モ上  
 後人完テ取ル公事ノ新法評定モハ一ニ公事為事  
 公事 後文後諸事持多合新ハ出シモ併持テ後  
 公事 意子シテ新法評定モハ一ニ公事為事  
 公事 意子シテ新法評定モハ一ニ公事為事  
 公事 意子シテ新法評定モハ一ニ公事為事

正徳五未六月廿九日

小石川傳通院修任

弘經寺修任

鎌倉光院修任

大光院修任

修任弘經寺修任

新田大光院修任

弘經寺修任

深川靈巖寺修任

深川靈巖寺修任

結城弘經寺修任

安井門修任

芝花光院修任

為修寺 興心寺 佛光寺 五中禪寺

芝花光院修任

右之系向使志寺 言以流按處

公儀 三月廿九日

左内侍通 藤原 公成 藤原 公成

藤原 公成 藤原 公成

藤原 公成 藤原 公成

藤原 公成 藤原 公成

藤原 公成 藤原 公成

藤原 公成 藤原 公成



