

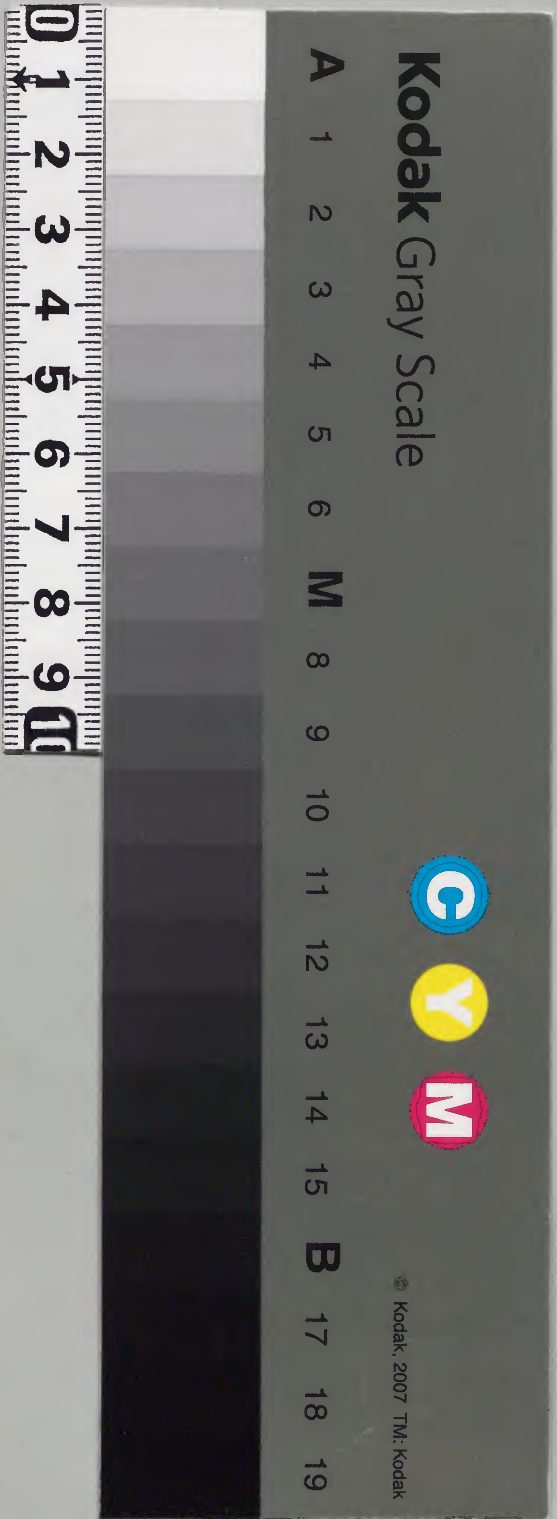
政化間記

内閣文庫	
番號	和 33172
冊數	10( 1)
函號	150 140

140

内閣文庫	和書
三三二七二	類
一〇冊	
一九〇函	
二〇架	

150-140





政化間記卷之一

山本正邦献上副本

180-140



改化間記

凡例

此書ハ專外史の要を採て綱目其事實を明し以要ハ冠婚

て其側に目を依書其事實を明し以要ハ冠婚

て綱目其事實を明し以要ハ冠婚

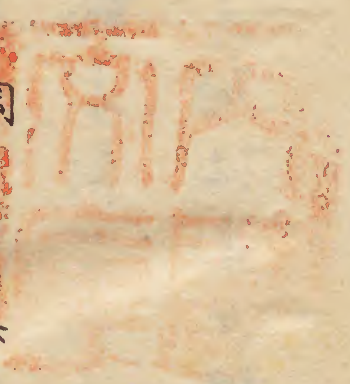
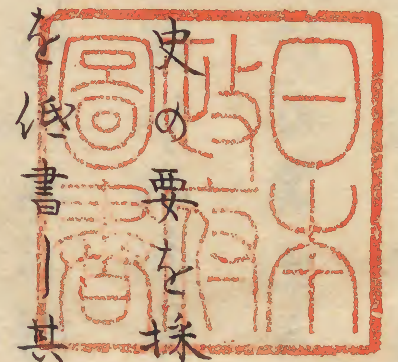
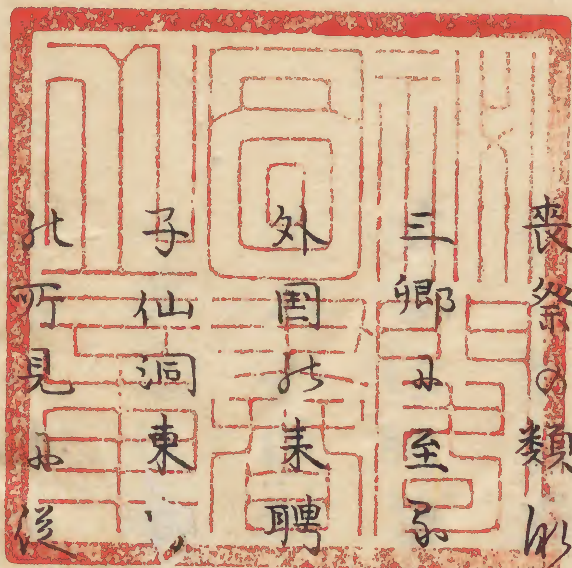
喪祭の類形を延て御諸子後まの方に及む三家

三卿子至る且加ふに執参此人々之廟は修

外國は来聘並に通商外警の類皇室に於てハ天

子仙洞東中宮諸親王及播紳家の御傳等外史

此所見は後むて側明證を加ふ





一 此書外史を取事ハ西城御移徒の初寛政八年十  
二月と云ふ茲文化十四年十二月に至る依て題  
一 政化間記と云其年間凡二十二年国朝の典故  
悉備なる其目に其故を録するに足る然きと  
も 台廟嚴廟清廟ハ御事外史ハ見之因之記  
き強きと云ふ似く且 御當代御諸子の御傳寛政  
八年前に盡るを云ふ是等の類うく強きに似  
らき多きを共に目録中ハ載多きを

一 此書都て年を過て記しあるに事々相混以て  
て目録一冊を作して是に副ふ件々是に就て其  
年月をとりて本編ハ摠て得る所速似むら  
為る且喪事ハ別冊と似して

御代々尊胤を記せるを云ふ極爲尊胤録極爲譜略  
等の書あり尊胤録ハ其撰りていへとも 孤陋  
此私記取事に多し以譜略ハ粗備耳然とも正史  
に云りて考正するに由所似きにあつた故に其  
二三策を取の

一 此書ハ廣く他見此為りあり以我等の勤務豫め



事々を弁し且遺言に備ふは之故に本文殿中  
此服色御禮廻勤等の事を載万石以上出とに至  
りてハ還て省畧せざるを能ある其軽重は拾捨を  
さしうさふを疑ふ事似らま

文化十四年十二月日

源正邦識

政化間記

目案

一 將軍家

御轉任右大臣 上卷文化十 御世紀畧 同上 御禮  
三年四月

紅葉山御參詣 御能同上 西交目御能 上卷同 年九月

一 御臺所

御叙位從三位 上卷寛政 御紀畧 同上 西山御參  
九年三月

請 上野山卷寛政十年五月  
増上寺享和三年四月

御諸子



一 御長女 淑姬君

御入藥 仰出 上卷寬政 御傳略 同出 御入藥

上卷同十一 逝去 下卷文化十 四年六月

一 御二女

所生氏 平塚伊賀守為善女 於方寬政二年十

月 朔日御誕生 同日逝去 同日御出棺 上野

凌雲院 御葬送 瓊岸院 稱

一 御嫡男 竹千代君

所生氏 同上 寬政四年七月十三日御誕生 同

十九日 御臺様 涉養 作出同年八月十日

御高參 同年十一月 朔日御表 出御 同十日

涉色 並同 五年三月十一日 涉發 並同 六年六月廿四日

逝 玄御年二 同晦日御出棺 芝増上寺 御葬送

孝順院 極々奉称

一 御二男 右大將家

御附人 上卷寬政八 御世紀畧 同出 涉袴 畧 上卷

年四 御元服 權大納言 上卷同 西丸御縁徒 同卷

月初 了涉定式 紅葉山御高 御系 詣 上卷寬政



月并四月十七日正月廿四日九月八日初了御

系請上卷寬政十涉移後涉目見上卷寬政十御

多痘上卷同十初了涉定式御表上卷出御涉禮

此為涉上卷文化并上卷節句朔望廿八日七日廿

三日御定日御本九上卷御成涉謠始嘉祥玄

猪同上初了涉鷹野御成上卷文化并遠涉

成之始涉供弓大的上卷附同上御袖苗上卷文

不御前發為執上卷同五涉録紐上卷同御結

納上卷同六御婚禮上卷同御兼任右大將上卷

十三年紅葉山御系請同上御膳上涉能同年

一御三男

所生氏ハ多野權十上卷忠芳女於梅寬政六年不

月九日御誕生即日逝去同十一日涉出權上野凌

雲院上卷涉蘇送端正院上卷稱以

一御四男

逝去下卷寬政御傳畧

一御五男

逝去下卷寬政十御傳畧



一御三女 綾姫君

御縁組 上卷寛政九年七月 御傳畧 同出 逝去 下卷同十年三月

一御四女 総姫君

逝去 下卷寛政九年四月 御傳畧 同出

一御六男 松平豊三郎君

生誕 上卷寛政十年二月 御臺様涉養 同年逝去 下卷同十年七月

一御五女 拾姫君

生誕 上卷寛政十年八月 御臺様涉養 同年逝去 下卷同十年六月

一御六女 五百姫君

生誕 上卷寛政十一年十二月 御臺様涉養 上卷同十二年四月 御色也

同逝去 下卷同十二年四月

一御七女 翠姫君

生誕 上卷寛政十四年四月 御臺様涉養 同年涉衣系 上卷享和

元年御媛置 上卷同二年三月 水戸鶴千代殿 御縁組

上卷同三年六月 御結納 上卷文化二年二月 御引移 御出卷上

同十年三月 御入藥 上卷同十一年十一月

一御八女 亨姫君

生誕 上卷享和元年四月 御臺様涉養 同年逝去 下卷同二年六月



一御七男 紀伊中將齊順卿 初菊千代

生誕 上卷享和 御臺様涉養 同年涉高系 上卷文化元年

九御 納科進清多館 上卷同六月元服式

都卿 上卷同十月紀伊家御算養子 上卷同十月前發

御取 上卷同御稔 同年十月

一御九女 舒姫君

生誕 上卷享和 御臺様涉養 同年逝去 下卷同三年三月

一御十女

生誕 逝 下卷享和 二年七月

一御八男 松平時之助君

生誕 上卷享和 三年八月但此御誕生より思召るるに付 御表涉高系之御名は之 迄出是あり 下皆同之

逝 下卷文化 二年九月

一御十一女 寿姫君

生誕 上卷享和三 逝 下卷文化 元年六月

一御十二女 浅姫君

生誕 上卷享和三 御高系 上卷文化 御臺様涉養

上卷同 松平政千代 御縁組 上卷同 松平仁之

助 御縁組 仰出 同十月 松平越前守御禮



御目見 同年十月

一御十三女

生誕 上卷文化二 逝 下卷同四月

一御九男 德川帛千代君

生誕 上卷文化 御臺様涉養 上卷同三月 御後室 上卷

同五年 紀伊家御躰養子 上卷同六月 御袴 上卷

年三月初 紀伊殿館卜 涉入 上卷同七月 逝 下卷

月十二 同 逝 下卷

一御十四女 高姫君 初安姫君

生誕 上卷文化三 逝 下卷同七月

一御十五女 岸姫君

生誕 上卷文化四 逝 下卷同八月

一御十六女 元姫君

生誕 上卷文化 御臺様涉養 上卷同九月 御紐解 上卷

同十一月 御高系 上卷同十月 松平肥後守 御録

但 上卷同十月

一御十男 松平友松君

生誕 上卷文化 御臺様涉養 上卷同九月 逝 下卷



年六月

一御十七女 文姫君

生誕 上卷文化 御臺榭涉養 上卷同九月 御高系 上卷

同十二年十一月

一御十一男 松平保之丞君

生誕 上卷文化 御臺榭涉養 上卷同九月 御袴君

上卷同十月 御高系 上卷同十月 清多涉移 上卷同年十二月

一御十二男 德川要之丞君

生誕 上卷文化 御臺榭涉養 上卷同九月 田安御髯

養子 上卷同十月 御袴君 上卷文化 同十月 御高系 上卷

三年二月 田安御引移 上卷同

一御十八女 艶姫君

生誕 上卷文化 逝去 下卷同 年六月

一御十九女 盛姫君

生誕 上卷文化 御臺榭涉養 上卷同十月

一御十三男 松平乙五郎君

生誕 上卷文化 御臺榭涉養 上卷同十月 御袴君 上卷

同十三年十一月 松平因懐守 髯養子 作出 上卷文化



十四年 因懐守御禮涉目見 上卷同年 同人引

移作後 上卷同月引移 同年八月引移後御禮 上卷

同月

一御廿女 和姫君

生誕 上卷文化十年二月 御臺極涉養 上卷文化十年七月

一御廿一女 孝姫君

生誕 上卷文化十年二月 逝去 下卷文化十年七月

一御廿二女 溶姫君

生誕 上卷文化十年四月 御臺極涉養 上卷文化十年七月

一御十四男 松平奥五郎君

生誕 上卷文化十年十月 逝去 下卷文化十年四月

一御十五男 松平銀之助君

生誕 上卷文化十年八月 御臺極涉養 上卷文化十年四月 松平

越後守 作出 上卷文化十年九月 越後守

御加増 上卷同月 御加増 上卷同月 御加増 上卷同月 引移後御禮

引移 上卷同月 引移後御禮

一御廿三女 琴姫君

生誕 上卷文化十年七月 逝去 下卷文化十年四月



一 御十六男 杉平久子郎君

生誕 上卷文化十 逝去 下卷同月十

一 御廿四女 仲姬君

生誕 上卷文化十 逝去 下卷同月十

一 御十七男 杉平信之丞君

生誕 上卷文化十 逝去 下卷同月十

一 御廿五女 末姬君

生誕 上卷文化十 四年十月

御忌掛

一 一橋大納言治濟卿七男 杉平堪津守卒

下卷文化 元年十月

傳畧 同上 附出

一 同卿八男 杉平久之助 歿死

下卷文化 三年十二月 傳畧 同上

附出

一 同卿九男 杉平越前守 養子 杉平本之丞 死去

下卷 同三

月 年 六 傳畧 同上 附出

一 一橋刑部卿宗尹卿三男 杉平九兵衛督卒

下卷 文化 六年

月 六 傳畧 同上 附出



一 御寶母歿死去 下卷文化十  
四年正月 傳畧并年中御系詣 上同  
出附

御臺様御忌掛

一 近衛經熙公息女峯君逝去 下卷寛政十  
一年正月 傳畧 附同上

一 近衛基前公養女和乎政千代祖母卒 下卷文化  
二年九月 傳

畧 附同上

右大将家 御傳標 見上

一 御簾中

御下向 上卷文化  
元年十月 御紀畧 附同上  
御縁組 上卷同  
元年正月

御結納 上卷同  
六月 御婚禮 上卷同  
年 御着帶 上卷  
同十月

年八月 百手の 上卷同  
年九月 御産 上卷同  
年十月 御着帶 上卷  
文化十一月

一年十月 御産 上卷文化  
二年四月 三御七秋 上卷文化  
十月 御

懐妊 上卷文化  
十月 御忌帯 上卷同  
年八月 御墓田涉篋刀

献上 上卷同  
御産 上卷同  
年十月 御枕 上卷同  
年十一月

御諸子

一 御嫡男 竹千代君

生誕 上卷文化  
御七秋 同上月  
上十月 涉三七夜 同御能



同大赦上御色也  
上卷同十流鏑馬  
上卷同御表  
出御上卷同  
年三月御視孫見  
上卷同御逝  
文下卷  
十一月八月

一御長女 達姫君

生誕 上卷文化十  
御簾中様涉養  
上卷同十月御後

置 上卷同十月  
三年九月

一御二女 侍姫君

生誕 上卷文化十  
御七夜 上卷同十月逝  
文下卷同  
二年四月

一御三女

生誕 上卷文化十  
逝 文下卷同  
三年十月

御忌掛

一御實母 院 破琳 死 文下卷  
傳畧 年中御系請

同出

一近衛經 公息女 峯君 逝 文下卷  
寬政十月傳畧 同出

一橋治濟 卿七男 松平 攝津守 卒 文下卷  
文化十月傳畧 同出

出附



一同卿八男杉平久之助歿死去 下卷文化三年十二月 傳畧

一公方様御寶母歿死去 下卷文化四年四月

一近衛基前公息女逝去 下卷文化九年七月 傳畧 同上

御薦中様涉忌掛

一杉平政千代死去 下卷文化十年四月

一有栖川入道一品之御寶母死去 下卷文化十一年八月

一佛光寺門跡室之逝去 下卷文化十一年十一月

一有栖川教御妹秀之薨 下卷文化十四年八月

御代々

一道幹極二百五十回御忌 上卷寛政十年三月 御世紀畧 同上

一東照之二百回御忌 上卷文化二年四月 御世紀畧 同上

葉山御之御法會 上卷同日 御能 上卷同 蹴鞠管弦舞

樂 上卷同 流鏑馬 上卷同

一 台徳院様

東照之御三男御母堂ハ西郷の局 於此方之

仇清負之養女美ハ戸塚五郎太夫忠春之女天正十七年五月十九日逝宝臺院教之稱以後府籠泉寺

送葬 天正七年四月七日遠分濱杉城に御誕生於

長君 或ハ長九稱一奉品同 十五年八月八日没



五位下侍從 或ハ時御 同十六年正月  
五位下 官位諸書所見ハ 十五年 兩度ハ  
業記家忠日記武德大成記將軍家譜等を取  
天正十八年正月十日世子登聚城明年十二  
直心忠世成忠成侍側秀吉悦使侍女引入室  
内太政所自結其髻加首服授諱名曰秀忠更  
其衣及看衣袴秀吉取金龍大小刀使帶之執其  
手謂直心曰長麻呂生實剛雅然結髻著衣皆野  
樣故吾更之為京樣家口御朴矣故遺幼兒於遠  
國竊吾徯其意外雖修禮而其實納以為質也吾  
毫髮無所疑何用質為汝等速護送還駿府直政  
等拜謝中畧十二月廿九日世子釵從四位下侍  
從云々 天正十八年正月十日御官位を以て初ハ  
十八年猶涉童形長九君と稱す 天正十八年  
御官爵疑ハ 天正十八年正月十日御官位を以て初ハ

以對或ハ本此御系譜ハ 同十八年二月  
廿四日御鏡召始同年十二月廿九日從四位下  
同十九年十月 日右近衛推女將兼武藏守同年  
十一月八日左近衛權中將 御年譜右中將元侍  
ハ十九年女將疑ハ 御系譜ハ 同日參議文  
禄元年九月九日權中納言從三位 是ハ江戸  
中納言と稱シ 同三年二月十三日辞權中  
納言同四年九月十七日御婚禮 豊臣太  
年七月十九日上校景勝御征伐 一江戸御



癸卯下野国守初高に御通留八月上方逆凌起  
引にたり會津御進餐ハさ一引也同月廿四日  
宇津高とる美濃洛を降て上洛あり九月十日  
日園愿也於て先賊等伏誅同月十九日草津の  
御陣高に居御同廿日 東照高御對顔同廿七  
日大坂二九月入御同年十一月十八日御忝内  
同六年三月廿四日大坂とる伏見上涉移同廿  
八日權大納高從二位同廿九日御系内同年四  
月十日伏見御餐途江戸上還御同七年正月

東照高とる關東に於て二十万石進せり高代當  
年録に二十万石内三万石斗不足の由大納  
言様涉小姓流涉馬廻流へ御配高とる同八年  
十一月七日御兼任右近衛大将君馬寮涉監同  
九年六月十日御入洛同十一日御系内 列祖成  
績に今  
年六月十日 神祖至京師廿二日入朝ヨ一其  
案五年譜家忠記松榮記皆以て 台徳公とる  
然とる世子入京ハ明年二月其儀嚴正創業記  
記とる 神祖とる是れり  
是以て然とる當代年  
録も又 台徳公とる 同十年御上洛三月廿  
一日伏見城入御廿九日御系内四月七日  
東照高御辭職同十六日二條城に於て將軍宣



下内大臣征夷大將軍正二位右近衛大將元の  
如く兼淳和特学兩院別當源氏長者牛馬を也  
了さして隨身兵杖を賜も同廿六日御系内  
御孫登同廿七日公卿二條城み来登是日伏見  
に還御同年八月日諸大名登城御礼同三日  
勅使御饗應同年六月四日江戸に還御同十一  
年江戸城御改築同年九月廿三日新成に  
御移徙同十二年正月御本城涉讓受同年四月  
六日朝鮮の聘使始て登城涉禮同十三年八月

駿府に御登登御起居を同歩孫も同年十二月  
永樂錢の通用を禁止薄錢通用を治出さる室貨  
事畧に薄錢を京錢に作京錢異朝代之の古代の事といふ同十四年七月十  
四日菘クサ岩を吸翫ふ事を禁せり同十年十月廿  
九日中国西国北国諸大名十二月関東以下  
江戸に越年を治さる治出さる同十五年正  
月二日御謡初の涉儀式あり案に御謡初  
は時より始事  
非は三河の御式之然とも當代年録今年正月  
と始て御謡初若座の祀座を治りて下毎春  
連珠は是年より御式とも改らるり同  
二月三日と改らるり義應三年始て治る同年二月



駿府に御参駕御起居と訪せ給ふに二月同国  
藏王山御齋狩是と其後在々御放鷹等あり  
奉に違あはし三月に至りて還御同年六月尾張  
国名護屋城を築く同国清海に城を築く同年七  
月丹波国亀山城を築成同年八月廿八日琉球  
王尚寧初る入朝同十六年三月六日と多江戶  
城御普請初り同月廿七日後陽成院讓位同年  
四月十二日後水尾院即位後陽成院弟三皇子御諱政仁同年  
六月禁裡築地御普請創皇記に八尺間一間に  
付て銀二匁百目の作

料を以て今年と諸国の物成を江戸へ收納  
和之と云々  
其々美濃伊勢两国ハ駿河に納免駿河遠江  
尾張ハ兩卿尾張義直卿  
紀伊頼信卿御分国江戸十萬石ハ  
駿府へ收納し同十七年正月五日武家の諸  
法度法作出業はに嚴政銀今年御條目及  
東照宮御代と云々同二十一年七月御條目を以て  
と此ハ蓋誤りなり同年三月伴天連宗を嚴禁す  
同月駿府へ御参駕四月還御同年十二月十二日  
禁裡仙洞御普請を免同十八年十二月新成  
内裡に遷幸當今後水尾院  
洞ハ後陽成院仙同十九年正月



東照宮江戸御逗留西丸に涉座同十五日西丸  
に於て御膳上同月越後国福嶋城を壞て同国  
高田に移し築う同年二月駿河国沼津城を  
壞同年四月十一日從一位右大臣諸書三月  
九日に作  
記今駿府同年六月廿四日涉轉任涉祝儀御能  
あま諸大名登城同年十月廿三日大坂涉陳江  
戸御進参同十一月十日伏見城に入御同十一  
日二條城に於て東照宮御對顔同十五日伏  
見と平野に涉張陣同廿九日勅使御陣を江

尾向同十二月三日御陳を岡山に移さる同  
十八日大坂涉和睦成元和元年慶長二十一年  
七月十五日改元  
月十九日岡山に伏見城に入御同廿四日二  
條城に渡御同廿七日御系内同廿八日京郊涉  
参駕同年二月十四日江戸還涉同年四月十日  
大坂再及江と平野江戸御進参同廿二日二條城  
に入御涉對顔同年五月岡山下御張陣同七日  
大坂落城同八日豊臣秀頼母子自盡九日伏見  
城に入御是日諸大名登城涉祝儀申上同廿日



二條に入御涉對顔同年六月十日大坂城を松  
平下総守忠明に賜ふ  
大坂城は事ハ落城の  
後忠明に賜り同年に  
至りて忠明を大和郡山に移さしむ是より公城  
と稱す同八年四月初に肉後記伊守を大坂城  
代と稱さし是年伏見城を止し松平豊前守松  
平石見守組の士を師して大坂を勤む是  
大坂大坂在 閏六月廿一日御系肉同廿七日二  
條の初免之 閏六月廿一日御系肉同廿七日二  
條城に於て西御所伶人の舞を上覧同年七月  
新日御能同七日二條城に於て禁裡仙洞及公  
家流に之涉條目は 作出 當代年録に二條教  
涉法度十七ヶ條を以て 作出 之は合禁中院中  
ふに其條目の末に二條関白熙実公 台廟 以

東照高涉 是日武家諸法度御條目十三ヶ條は  
連署所 是日武家諸法度御條目十三ヶ條は  
作出 或云伏見城に於て本 同十九日伏見御祭  
途 八月四日江戸還御同廿四日諸寺の法刹を  
定免 同 同年十二月廿六日同廿七日大坂御  
陣諸士剛臆を糾さし是日或ハ御加忍或ハ涉  
成敗あり 是年松尾年中行事服色を定らざる當  
の事 是年松尾年中行事服色を定らざる當  
日 是年松尾年中行事服色を定らざる當  
新日 是年松尾年中行事服色を定らざる當  
子長袴准之 六月十日涉嘉祥七月七日白帷  
子長袴准之 六月十日涉嘉祥七月七日白帷  
石以上涉太刀折紙進上九月新日 涉嘉祥七月七日白帷



裕啓用同九日より深小袖同十日より踏皮御敵  
免在九月より同日より長袴免用十月より去猪より可  
令長袴啓事  
とくえり  
同二年二月初日 東照之御不例  
に与り 駿府涉祭駕同二日申刻啓同年四月廿  
二日久能山御廟より御奉詣同年六月より百石より  
里一万石追の軍役を定免より是年久能山御  
本社孫殿本地堂涉供所樓門鳥居等御建立是  
年江戸神田川を鑿て堤を築より同二年より初  
山涉 四月日光山御奉より同六月御上洛同十  
八日御系内同年八月廿六日伏見に於て朝鮮

の聘使登城御礼是年紅葉山色外郭門屨建同  
乙年御上洛九月廿日還御同年十月日光山御  
奉より同六年正月大坂城石垣涉普清同年四月  
江戸城御殿守涉普清より同六月十八  
日赤丸の姫君女御入内より後水尾院女御侍諱和  
内宣下元和六年八月八日江戸御登樂同廿九  
日御入洛六月十八日御入内妾御同九年十二  
月十九日御産正明院降誕是より國母様と称  
一奉より寛永元年十一月廿八日より中より同六年  
十一月九日東福門院様と稱より一奉  
是年御城北  
不延室六年六月十九日崩七十二是年御城北  
之丸建 寛永江戸園を按以竹橋御門内之  
駿河大納言忠長卿涉住居之忠長卿六



台廟御二男涉知名因松君元和三年信少小諸  
 城十一万石後志々々涉加増叙任等々同九  
 年七月後三位中納言寛永元年八月駿遠西國  
 不十石万石同三年八月權大納言同七年故  
 了甲子一御整居後高野一涉移同九年  
 十二月六日同所大進奇以逃去二十七年  
 四月日光山御系文同月廿三日御本城涉普清  
 多美濃寺忠政三郎以涉逼留十一月二  
 日本城上御移使同九年六月御上洛同七月十  
 三日二條城上入御一或云同月廿七日禁裡御科  
 元同廿七日御辞職是々々大御所様と稱一  
 奉不同廿八日御系肉同年十一月日初了小

十人組の番頭を勤  
 年録元和二年涉小姓組  
 組迄一人宛に作付  
 今度兩上様涉上洛日御供之氣少く涉疫  
 山間大勢召出少十人の御奉に於て作付  
 若君様召出少十人召出尚涉城に於てハ  
 涉小姓組涉書院の組迄流則尚日涉處之小十  
 人荒を支配中然と御供之迄次斗大勢  
 目て觸もいふ太儀も存歟き由りて倭に小十  
 人荒之内に於て迄次斗の觸りてに仕有  
 本丸作付四人組と致一交配仕同一年十一月  
 本丸作付小十人組處迄四人三按宗四郎稻垣  
 兼七郎中根傳七鶴及新三郎作付之是に  
 是年山城因伏見城を壊多々同因淀城を築  
 寛永元年二月二條御城涉普清同年四月



江戸西丸涉普請十一月十日或十二月御移徒  
に從西丸に御移或云西丸に伏見城を引移さ  
忠ら言誦の間と稱し志免切水東武実録に  
とて御太鼓櫓の側に在ると云持七日二條城入  
閣天守を以て淀城を経ると云御八月十八日  
御八月十八日或十九日今日太政大臣同年  
十月江戸に還御同四年四月日光山御系意同  
九年正月廿四日薨御西丸に薨御也西丸に  
松平丹波守酒井雅重録西丸に薨御也西丸に  
度表方ハ毎の如く大表亂涉表之と云御年  
西十四同廿六日夜御出棺増上守に御葬送同

二月廿二日勅謚台徳院殿贈正一位大相国同  
廿六日 將軍家に御遺物を進せしむ御女  
中方御家門諸大名万石以下御旗本縛らば遠  
國役人歸て御目見以下ハ共力同心坊主亂道  
御遺金を賜ふ又ハ白銀を賜ふ各其差是あり  
御臺所ハ贈中納言長政卿息女越前小谷の城  
也御母ハ織田右府公信長の妹 御臺所涉諱ハ  
連子或云於江後年 大御臺所と稱し奉ふ豊  
臣太閤秀吉に養ふと云ふ文祿四年九月廿七



日伏見城に御入樂寛永三年九月十日薨御

年五十四増上寺に御葬送崇源院殿と称し

同同年十一月後一位を贈らる同九年九月御

父長政卿に正二位中納言を贈らる

一大猷院様百五十回御忌 上卷寛政十年御世紀畧 上同

附出 御能 上卷同 年同月

一 嚴有院様

大猷院様御嫡男御母堂ハ青木三太郎利長女

於らく此方後に宝樹院殿と称し身二人御家  
人五名なき是兄ハ増山彈正少弼正利と称し三

分西尾比城主と承る方ハ那須家を承遠

江守資祇と云菱安四年十二月二日逝年三十

二東叡山に葬送義應 寛永十八年八月三日卯

元年正二位を贈らる 墓目ハ酒井河内守御幼

上刺御本丸に御誕生 御篋刀ハ戸田左門御幼

智竹千代君同年九月二日初与御表に御同

廿三日涉著初同日御色重同十九年二月九日

紅葉山御高及山王に御高系還御と益井伊掃

却頭郎に涉立身同二十年正月十一日御發到

同年七月廿五日二丸 或ハ二丸の三ノ丸と云

若君様涉永三ノ丸之由中丸の二ノ丸の御移渡  
若君様涉永三ノ丸之由中丸の二ノ丸の御移渡  
若君様涉永三ノ丸之由中丸の二ノ丸の御移渡



正保元年十二月十七日御名進 家綱公同

二年四月三日御袴 同年四月廿三日御元服

加冠井伊掃部直孝 後三位權大納言同日

二位或ハ從二位正三位に 菱安元年三月廿日

御中判初涉禮 同二年四月日光山御系 同三

年九月廿日二九と西九と涉移渡 同四年六

月廿三日御本丸と御移渡 或云十二月迄 同廿

不日同廿七日御代替涉禮 同年八月十八日將

軍宣下征夷大將軍兼右近衛大將右馬寮御監

淳和學兩院別當源氏長者内大臣大將如元

牛車隨身兵杖 同年十一月十六日と先と西

丸御裏涉門の改を動了 明曆二年七月と元

居と唱 兼應元年と菱安元年九月 正月十一日

御具足涉鏡の御親式あり 按しに今年と御

城境に是迄ハ正月廿日と當年と十月

一日と御會と先と史に之也 所ハ元和と西六

年と以後連珠と或云 東照と長久との涉

陣に免さ書院に傍らとと後府と兼と一ハ御

代ハ又ハ台廟 猷廟の御代ハ是

考ハ涉連の會も是と十一月と是



日初没替ハ延宝二年始ル毎奉ト  
同二年正

月十六日上水を都下に引同六年六月廿二日

當今後光明院或ハ廿三日に作不今禁裡冬上

當今ハ後光明院仙洞を仮の皇居同八月十二

日御轉任右大臣同年九月十八日初為御側記

を勤け時御級名々元以久世大和守牧野佐

今迄の御費珍沙免御前ハ皇歌相造ハ極

上意ハ四人於内一人宛御次之間西泊費也

仙石因幡守大久保出雲守本多出佐守三人也

表迄の奉をも勤ル一勤仕一伯ホ同廿八

同年二月七日日本所牛嶋に無縁寺建是を回向

院ト云菱寛要録に十八日十九日兩日の火事

町守ハ中付死骸を和めて牛治込道埋む

廿九日其所に一字を建立成増上寺ハ

儀ハ吊金三百兩を納同十一日此夜

類焼の大名一万石九万石迄銀子を

御家人至迄金子を下百石十兩の積百

増其外町々も金子を下石々々以下五兩

同年七月八







寺創立 去年明の僧隠元長喙 同二年正月廿二

日後西院即位 後多尾院第六皇子御諱良仁 同年四月七日御

疱瘡涉酒陽涉祝儀同年正月三日御額直涉袖

留同年十一月廿三日同晦日二九に於て諸番

士の的射 上寛同年十二月廿六日諸涉番方

御表改あま意似く勤一者へ黄金を賜もる各

差別あり同三年正月十九日御本丸二九三九

御天守涉冬上 寛要録に十八日牛刺本御丸

辰刻消火十九日牛中刻小石川色 西丸古液御

不新大橋元禄六年永代 万治年中本所湊川

鉄炮海等の地を築道路を関川を通一堀を穿

橋を架諸家の屋敷別定免徳山家記に

三年三月廿四日本所湊川築立屋敷別之事を

勤免寛文七年十二月廿七日功成取服黄金を

賜ふと云鉄炮海等事ハ白石神書にと海

有て 猷廟を山めて鉄炮を打せし事一折取

衛を奉行して築出さす一之といふ事山伊兵

家記に退換しに伊兵衛貞寿明曆三年十二月

月三日屋敷割を以て免万治元年閏十二月廿

一日又此事を勤て時服黄金を 寛文元年 万治

四月廿五日改元 正月十日禁裡冬上 當今後西院白川同



三年正月廿六日後西院讓位同月新造内裡

遷幸當今靈元院同月日光山御多為同月廿七日靈

元院即位の皇子涉諱識仁同年正月十二日伶

人舞樂上覽山に於て勅會万部の御法事あり

公卿門跡地下の官人樂人市日光以下向御法

會涉て江戶系向御餐應御能あり嚴製銀に

今日御白書院に於て伶人舞樂に同廿三日武

家諸法後作出是日殉死涉製禁作出按

同年九月廿九日管弦御聽聞元院御即位小付

九月廿一日同十月新日飛鳥井家雅豊の就鞠

を上覽同四年四月廿八日万石以上領知の御

朱印を下八月廿一日同五年三月二日大坂

城涉天守雷火あて冬上同年三月寺社領御朱

印改を作出七月十一日下同年正月十日

日管弦御聽聞同十九日舞樂上覽東照宮今年

四月又十日涉忌勅會万部御法事小付云御

門跡等日光以下向ま江戶へ系向之同

年七月十三日諸家の證人向後江戶詰涉免を

作出同六年七月廿一日初と諸級人に涉没科

を賜を同九年七月松前兵庫鉅廣に時知少



与領分蝦夷人黨を結て騒動同月廿日同族八  
左邊門卷廣を以て是を鎮免す  
の夷人之ヤクニヤイニ者其黨を催し運  
漕の商船に繋所の鷹匠及む主等却て二百  
七十二人を殺害し騒動を以て依て松前八左衛門  
台命を蒙り彼地に至り十月ニテ千ヤリに衆  
向し首長ニヤクニヤイニを以て免す十五人  
を捕刑戮し其住居を焼く其地静謐す  
同年十月廿六日諸御方十年以上精勤を賞  
せし黄金を賜ふ各差あま十年六月十二  
日林春本朝通鑑二百三十卷提要三十卷成  
功に与り是を献以同十一年七月廿八日琉球

使登城御禮延宝元年寛文十三年九月八日  
禁裡院々御所冬上當今ハ靈元院々後々同  
二年十二月六日二九に於て考合流兩御方御  
小納戸流の上寛同七日召て黄金を賜ふ  
是迄以冬同三年十一月廿五日假勤の皇居本  
院御所明正院冬上是禁中涉普同廿七日禁  
裡新殿々遷御當今ハ同四年十二月廿六日或  
廿七日法皇御所女院御所法皇ハ後々尾院冬  
に作る法皇御所女院御所法皇ハ東福門院冬  
上同五年四月新宮成遷御同八年二月六日四



十初夜御祭同年八月八日薨御涉年四十同十  
 四日御出棺同廿六日東叡山御葬送同六月  
 廿六日勅謚嚴有院殿贈正一位大相国  
 御臺所伏見貞清親王姫君御諱ハ顯子淡明曆  
 の多と稱以  
 三年四月下旬同年七月十日西丸に於て涉誓  
 禮万治二年九月五日御臺様と稱し  
 寺古出是日御本丸上涉移延宝四年八  
 月五日薨御年三十七或ハ三十八同九月日東叡山に  
 御葬送高嚴院殿と稱し奉事同元年八月二日

從一位を贈らる

一 常憲院様百回御忌 上卷文化四年 御能 上卷同月御

世紀畧 同上 附出

一文昭院様百回御忌 上卷文化十年 御能 上卷同月御世紀

畧 同上 附出

一 有章院様百回御忌 上卷文化十年 御能 上卷同月御世

紀畧 同上 附出

一 有德院様五十回御忌 上卷寛政十年 御世紀畧 同上 附出

一 博信院様五十回御忌 上卷文化七年六月 御世紀畧 同上 附出



一 後明院様十三回御忌

上卷寛政十年九月〇十七  
回御忌享和二年九月〇二

十一回御忌文化三年九月〇二  
十四回御忌同十三年九月〇二  
御世

紀畧 寛政十年  
九月附出

准御代々

一 清楊院様

大猷院様御二男御母堂八岡部八七衛門重家

女 初於復後於後天和三年七月廿九日卒六十  
二順性院之号浅草幸龍寺一葬於後之方牙

日向古方孝之時も一免て清  
正保元年正月廿

楊院殿小仕後枝を稱せり  
四日御本丸に涉誕生御幼名長松君同年九月

廿三日紅葉山御衣系同三年正月十一日御髮

置菱安元年正月十一日御袴若後天樹院殿涉

養 天樹院殿 台徳院様涉六女豊臣秀頼簾  
中本多美濃守忠利に涉再嫁忠利率後天樹

院殿之稱一竹橋御殿に御住居之寛文  
六年二月六日逝去傳通院に涉葬送 同二年

十一月九日天樹院殿の竹橋御殿に御移同四

年四月三日涉野科美濃近江信濃駿河甲斐上

野の内十石万石兼應二年八月十二日御元服

後三位左近衛權中将兼左馬頭綱重卿明曆三

年正月十九日竹橋御殿涉頼嬬に之り 紀伊殿



上御移同年七月廿六日櫻田御殿 上 涉移渡万  
治元年十二月十三日御袖苗同三年十二月古  
又日御前後涉執寬文元年閏八月朔日或ハ十  
万石御加増甲府城涉孫領同年十二月廿八日  
参議同晦日御疱瘡涉酒湯延宝六年九月十四  
日逝玄御年三十三同十七日涉出棺廿七日傳  
通院 上 涉葬送清楊院殿 上 称 上 上 宝永二年  
十月又日増上奇 上 御改葬贈中納言同六年閏  
八月十三日贈征夷大將軍正一位太政大臣

簾中ハ二條関白光平公姫君寬文元年六月廿  
七日御縁組同二年七月三日涉结納同年九月  
櫻田御殿 上 涉下向同十日御婚礼同九年又月  
十四日逝太御年二十六傳通院 上 御葬送隆宗  
院殿 上 称 上  
後の簾中ハ山科九中將持言姫延宝元年八月  
廿日逝去光玉院 上 称 上 或ハ後小治中納言後  
女 上 涉 上 下向寬文十年七月廿一日櫻田御  
殿 上 入樂延宝元年八月二日逝玄是日酉刻天  
德寺 上 葬送紅玉  
院 上 称 上 上



一 孝恭院様 二十一回 御忌 上卷寛政十一年二月

年二月〇三十三回 御忌文化八年二月

御女中

一 清泰院様 百五十四回 忌 上卷文化二年九月 涉傳畧 附同上

一 桂昌院様 百回 忌 上卷文化元年六月 涉傳畧 附同上

一 淨光院様 百回 涉 忌 上卷文化元年二月 御傳畧 附同上

一 寛徳院様 百回 御忌 上卷文化元年六月 御傳畧 附同上

一 心観院様 三十三回 御忌 上卷享和元年八月 涉傳畧 附同上

一 衆基院様 三十三回 忌 上卷文化二年二月 涉傳畧 附同上

一 貞菴院様 十三回 忌 上卷文化二年十月〇二 御傳畧

畧 文化二年十月 附出

一 月光院様 五十回 忌 上卷享和元年九月 御傳畧 附同上

一 長昌院様 百五十回 忌 上卷文化十年二月 涉傳畧 附同上

一 香琳院様 逝 去 下卷文化七年四月 涉傳畧 附同上

八年五月〇三回 忌 同九年三月 月〇七回 忌 同十三年三月

御三家御三卿

尾州

一 尾張大納言宗睦卿



愷千代殿涉養子 上卷寬政十年四月 逝太 下卷寬政十一年十二月 傳

畧 同上 附出

一尾張中納言齊朝卿 初愷千代

宗睦卿涉養子 上卷寬政十年四月 傳畧 同上 附出 元服中將 卷上

寬政十一年 婚禮 上卷同年 宰相 上卷文化三年 袖 函

上卷文化四年 中納言 上卷同 四年 月 中納言 上卷同 四年 月

紀州

一紀伊大納言治寶卿

大納言 文化十三年 傳畧 同上 附出 長女 鑄姬方縁 紐 卷上

文化元年 二女 鑄姬方扁千代殿涉養子 上卷文化六年

二月 三女 豐姬方德川式部卿殿御養子 上卷同 十三年

六月 中屋敷燒亡 上卷寬政十年十月 上屋敷類燒 上卷文化八年二月

一紀伊中將齊順卿

女子出生 上卷文化十四年八月

水戸

一水戸中納言治保卿

逝太 下卷文化二年六月 傳畧 同上 附出

一水戸宰相治紀卿



遺領御相統 上卷文化二 傳畧 同出上 中將 上卷寬政八年  
十二月 宰相 上卷文化二 逝 去 年 下卷同十三

一 水戸宰相齊脩卿

峯姫君涉縁組 上卷享和六月 傳畧 同出上 御結納涉登

城 上卷文化七 元服九衛門督 上卷文化七 峯姫君

御引移 作出 上卷文化 御入樂 上卷同十一

中將 上卷同 家督涉禮 上卷同十月 宰相 上卷同

田安

一 高尚院殿 田安大藏卿 三十三回忌 上卷文化 傳畧

同出

一 德川右衛門督齊匡卿

宰相 上卷文化 傳畧 同出 要之 亟 毅 涉 緝 養子

上卷同十月 長女近姫方縁組 上卷文化二 三女録

姫方縁組 上卷文化 四女鋭姫君縁組 上卷文化

二 九女猗姫方縁組 上卷文化 七女鏢姫方縁組

上卷文化 六女猶姫方要之 亟 毅 涉 配 偶 上卷文

十年九月 月



一 德川要之亟殿

齊匡卿涉緝養子 上卷文化十一年四月

一 橋

一 橋大納言治濟卿

御隱居大納言 上卷寬政十年正月 傳畧 同出 四女紀姫

方婚儀 上卷享和二年四月 同卿九男如平元之亟越前守

養子 上卷享和二年三月 傳畧 附出 死 下卷文化元年六月

一 覺了院殿 一橋刑部 宗尹卿 五十回忌 上卷文化十年十月 傳畧 同出

附出

一 敬宗院殿

一橋大納言治濟卿 七回忌 上卷寬政十一年四月

傳畧 同出

一 德川民部卿齊敦卿

篤中脩君涉了移 上卷寬政十年十一月 婚禮 上卷同十年

敦卿脩君傳畧 同出 御賄料涉了領 上卷同十年

相 上卷文化二年十二月 逝 去 下卷同十年十一月 回忌 上卷同十年

二女幹姫方縁組 上卷享和三年三月 三女英姫方縁組 上卷

文化九年八月 五女采姫方縁組 上卷文化十年六月 諸姫傳畧 各附

出其年 月之所



一 德川備千代殿 齋敦卿

縁組 上卷文化 元年二月 傳畧 同出 逝玄 下卷文化 元年六月

一 德川兵部卿齊禮卿 齋敦卿三男

嫡子 上卷文化 元年九月 傳畧 同出 初見元服兵部卿 上卷 元年十月

一 年中將 上卷同 八月 涉野科涉孫領 上卷同 十月

清水

一 德川式部卿齊順卿 將軍家涉七男 杉平

清水館 上卷文化 十一月 紀伊家涉緝養子 同出 元

服式部卿 上卷文化 二年二月 紀伊家涉緝養子 上卷文化 十三年

年六月

一 杉平保之丞殿 將軍家御

清水館 上卷文化 二年二月

御老中

一 太田備中守 當職 從寬政五年三月 辭職 上卷享和元年

六月 傳畧 同出

一 戶田采女 當職 上卷享和 卒 下卷文化 傳畧

同出

一 牧野備前守 當職 上卷享和 傳畧 同出 御勝手摺



御免 上卷文化 三年九月 辞職 上卷文化 三年三月 十

一 土井大炊頭 當職 上卷享和 二年十月 傳畧 同出 御勝手掛

同文化 十三年 退沒願涉差苗 上卷文化 四年八月 十

一 青山下野守 當職 上卷文化 元年四月 傳畧 同出 涉勝手掛

同十三 年九月

一 杉平伊豆守 當職 再勤 上卷文化 三年五月 傳畧 同出 卒去

下卷文化 四年八月

一 酒井若狹守 當職 上卷文化 二年四月 傳畧 同出

一 阿部備中守 當職 上卷文化 四年八月 傳畧 同出

一 水野出羽守 御免 中拾當職 上卷文化 四年八月

若年寄

一 京極備中守 當職 自天明八年六月 傳畧 上卷文化 九年

十二月子息周 防守傳附出

一 堀田攝津守 當職 寬政二年 退沒涉差苗 上卷文化 十四年八月

月傳畧 同出

一 立花出雲守 當職 寬政二年八月 涉免 上卷文化 二年三月 傳畧 同

附出

一 杉平能登守 當職 上卷文化 元年八月 傳畧 附出 涉



一 植村駿河守 當職 上卷文化二年 傳畧 同出上

一 水野出羽守 當職 上卷文化三年十月 傳畧 同出上

一 小笠原近江守 當職 上卷文化九年四月 傳畧 同出上

一 京極周防守 當職 上卷文化十年十二月 傳畧 同出上

一 内多紀伊守 當職 上卷文化十四年七月 傳畧 同出上

西丸御附若年寄

一 水野出羽守 當職 自寛政八年十一月 卒 下卷 享和

二年 傳畧 同出上

一 安後對馬守 當職 上卷享和二年九月 傳畧 同出上 卒 下卷 文化

七年 西月

一 松平能登守 當職 上卷文化七年六月 傳畧 同出上

西丸御附側用人

一 水野出羽守 當職 上卷文化九年四月

西丸御附若年寄

一 青山下野守 當職 寛政八年十一月 傳畧 同出上

一 松平能登守 當職 上卷寛政十年七月

一 植村駿河守 當職 上卷寛政十二年十一月

一 青山大膳亮 當職 上卷文化元年八月 傳畧 同出上

西丸御側用人



一 小笠原近江守

當職

上卷文化  
年十二月

傳畧

同出

一 水野壹岐守

當職

上卷文化  
年十一月

傳畧

同出

一 有馬九兵衛佐

當職

上卷文化  
年四月

傳畧

同出

宮廟

一 日光山御為遷

上卷寛政十年五月

御能寛政

十年九月文化

日光御為最初記

寛政十年御供所

御神庫燒亡

上卷文化  
十年四月

一 紅葉山御為遷

上卷文化  
年十一月

御為最初記

一 上野御為孫禮

上卷文化  
年四月

御為寛永寺最初記

同出 上野本坊燒亡

上卷文化  
年十月

一 三ヶ滝山御為遷

上卷寛政十年七月

御為最初記

附出

一 武分仙波御為涉修復

上卷文化  
年三月

御為最初記

同出

一 江分坂本御為涉修復

上卷文化  
年二月

御為最初記

同出

一 聖堂御再建後御系譜

上卷文化  
年二月

聖堂最初記

同出 問所涉改正始末

同出



一 山王御系譜 上卷文化十年九月 山王社最初記 同上

一 安国殿御系譜 同上 作出 上卷文化十年十月 安国殿 并增

上寺最初記 同上

一 有廟博廟後廟孝廟勅額下向 上卷文化十四年二月

国事

一 琉球人登城 上卷文化十一年十一月

一 朝鮮未聘 上卷文化八年七月 最初記 同上 并對分聘礼始末

同上 附出

一 阿蘭陀系 上卷享和二年二月 阿蘭陀并唐山交易最初記

同上 附出

一 蝦夷小警 上卷文化四年六月 蝦夷并前始末記 同上

一 魯西亞 上卷文化十二年二月 魯西亞人來船始末記 同上

附出

一 江戸火事類焼弔借金 上卷文化三年三月 始末記 同上

一 御代官金涉貸附涉改 上卷文化十四年 始末記 同上 借

金出入無取 同上 作出 上卷寬政九年九月

一 年号改元享和 寬政十二年二月 文化 享和四年

一 新曆頒行 上卷寬政九年十一月 學問涉教育 上卷寬政十年二月



四 月 供 人 數 定 法 作 出 二 年 十 一 月 十

一 諸 沒 人 系 會 之 事 付 出 作 出 十 年 二 月 化 二 割 減 涉

儉 物 上 卷 文 化 八 十 月 後 之 涉 切 未 涉 足 高 半 減 上 同

宮 撰

一 系 譜 御 用 濟 孫 領 物 上 卷 文 化 九 始 末 記 附 出 上 國 鑑

卒 業 上 卷 文 化 七 年 十 一 月

一 孝 義 錄 編 集 成 上 卷 寬 政 十 藩 翰 譜 統 編 成 功 上 卷 文 化

五 年 十 二 月 天 寬 日 記 編 集 成 上 卷 文 化 八 年 十 月

京 都

一 後 櫻 町 院 崩 御 下 卷 文 化 十 一 月 十 御 紀 畧 附 出 上 一 回 御 忌

上 卷 文 化 十 一 年 九 月

一 今 上 皇 帝 立 親 王 上 卷 文 化 三 月 化 御 紀 畧 附 出 上 立 坊 上 卷 同 六

年 四 月 御 受 禪 上 卷 同 十 四 月 十 御 即 位 上 卷 同 十 月 女 御 入 内 上 卷

年 同

一 仙 洞 御 讓 位 上 卷 文 化 十 四 月 御 紀 畧 附 出 上

一 若 高 降 誕 上 卷 文 化 十 三 年 二 月 御 紀 畧 附 出 上

一 溫 仁 親 王 立 親 王 上 卷 寬 政 十 二 年 三 月 御 紀 畧 附 出 上

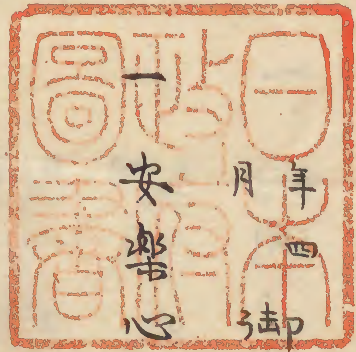
門 跡



一日光門跡  
上卷文化  
年十一月  
御隱居  
上卷同  
六月  
御紀畧  
上同

出附

一日光新文  
上卷文化  
年十一月  
御傳畧  
同出  
二品宣下  
上卷  
同六



院  
上京  
二年  
二月  
下卷  
享和  
六月  
御紀畧  
同出

