

# 雜書

廿四

				和書門
		二〇七四		
四〇二	六〇二	四〇二	類	
冊	架	函	號	

庫	文	閣	内
一八二		二〇七四	和書
函	二四	四〇二	類
架	冊	號	

内閣文庫	
番號	和 20742
冊數	40 ( 24 )
函號	181 165

0 1 2 3 4 5 6 7 8 9 cm

A 1 2 3 4 5 6 M 8 9 10 11 12 13 14 15 B 17 18 19

Kodak Gray Scale



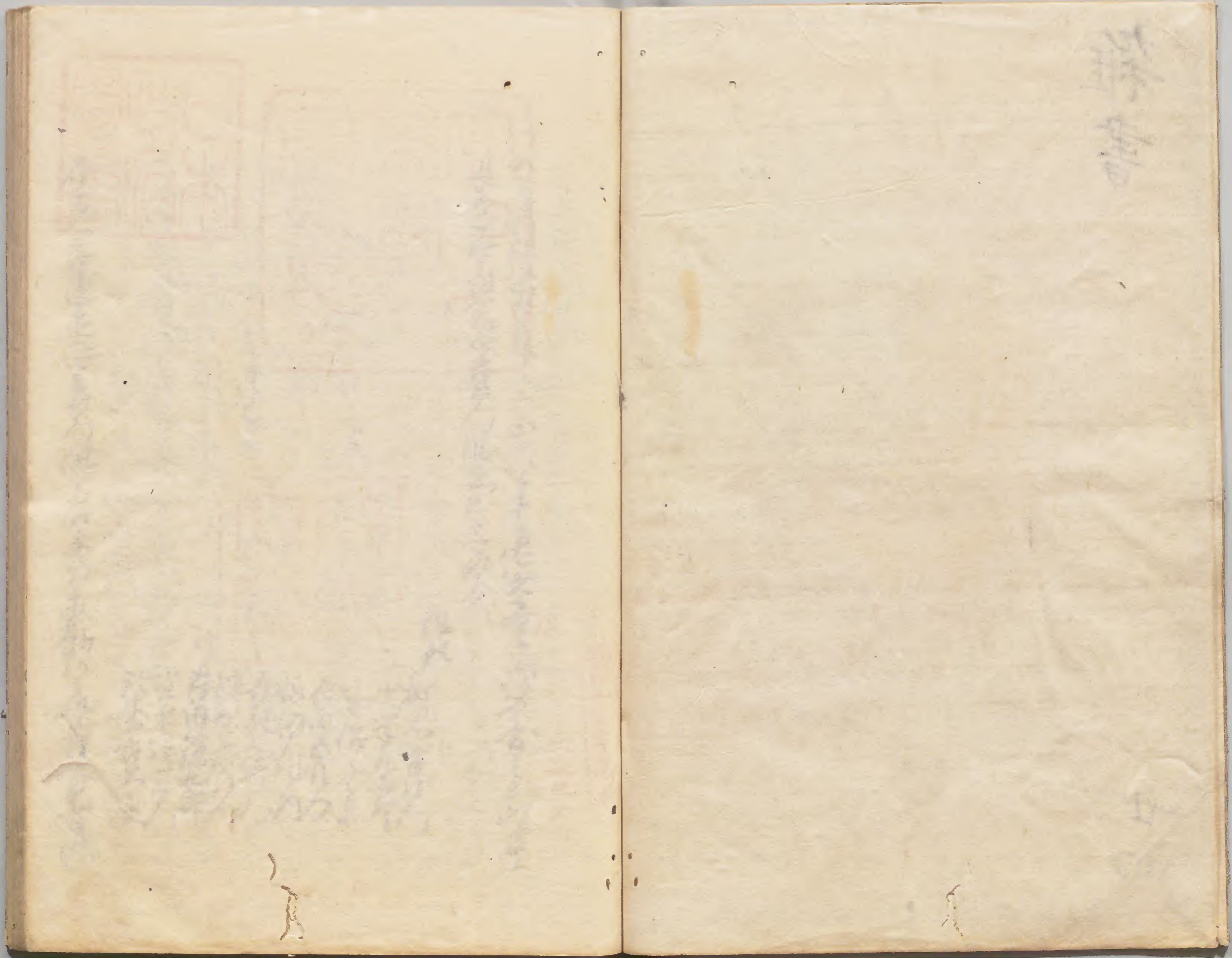
© Kodak, 2007 TM: Kodak



糊などで貼り付けられている部分がめくれない箇所あり  
綴じ部(喉部分)の文字など開きが不鮮明な箇所あり

雜書

廿四



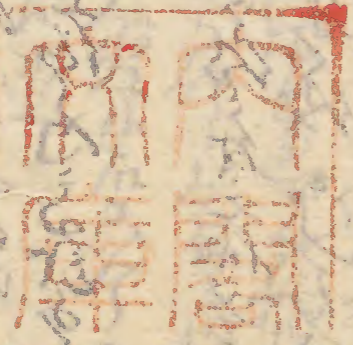
Handwritten Japanese characters, possibly a signature or date, located in the upper right corner of the right page.



長年... 明治十三年...

明治十三年購

六五三五番



Vertical handwritten text in cursive script, including names like 樹木...

不領地物手紙 宛先名 木津津屋 内全在村口由崎  
 上領公一徳之 取居之 木津津屋 止之市之 徳和  
 二年申上領公一徳之 取居之 木津津屋 止之市之 徳和  
 止之市之 徳和 上領公一徳之 取居之 木津津屋 止之市之 徳和  
 止之市之 徳和 上領公一徳之 取居之 木津津屋 止之市之 徳和  
 止之市之 徳和 上領公一徳之 取居之 木津津屋 止之市之 徳和  
 止之市之 徳和 上領公一徳之 取居之 木津津屋 止之市之 徳和

此方は乃より申候事 乃より申候事 乃より申候事 乃より申候事  
 乃より申候事 乃より申候事 乃より申候事 乃より申候事  
 乃より申候事 乃より申候事 乃より申候事 乃より申候事  
 乃より申候事 乃より申候事 乃より申候事 乃より申候事  
 乃より申候事 乃より申候事 乃より申候事 乃より申候事  
 乃より申候事 乃より申候事 乃より申候事 乃より申候事  
 乃より申候事 乃より申候事 乃より申候事 乃より申候事  
 乃より申候事 乃より申候事 乃より申候事 乃より申候事  
 乃より申候事 乃より申候事 乃より申候事 乃より申候事

大御方御代に書付候事 寄上之 御代に書付候事 寄上之  
 御代に書付候事 寄上之 御代に書付候事 寄上之  
 御代に書付候事 寄上之 御代に書付候事 寄上之  
 御代に書付候事 寄上之 御代に書付候事 寄上之  
 御代に書付候事 寄上之 御代に書付候事 寄上之  
 御代に書付候事 寄上之 御代に書付候事 寄上之  
 御代に書付候事 寄上之 御代に書付候事 寄上之  
 御代に書付候事 寄上之 御代に書付候事 寄上之  
 御代に書付候事 寄上之 御代に書付候事 寄上之  
 御代に書付候事 寄上之 御代に書付候事 寄上之

御代に書付候事 寄上之 御代に書付候事 寄上之  
 御代に書付候事 寄上之 御代に書付候事 寄上之  
 御代に書付候事 寄上之 御代に書付候事 寄上之  
 御代に書付候事 寄上之 御代に書付候事 寄上之



此後係より切取<sup>ハ</sup>七女係供付と我必<sup>ハ</sup>幸<sup>ハ</sup>方<sup>ハ</sup>人<sup>ハ</sup>割取<sup>ハ</sup>由  
別合、後之<sup>ハ</sup>七女係、九<sup>ハ</sup>人<sup>ハ</sup>今以<sup>ハ</sup>抄<sup>ハ</sup>方<sup>ハ</sup>平<sup>ハ</sup>口<sup>ハ</sup>公<sup>ハ</sup>通<sup>ハ</sup>由

古<sup>ハ</sup>切<sup>ハ</sup>取<sup>ハ</sup>七<sup>ハ</sup>女<sup>ハ</sup>係<sup>ハ</sup>供<sup>ハ</sup>付<sup>ハ</sup>と<sup>ハ</sup>云

此<sup>ハ</sup>定<sup>ハ</sup>年<sup>ハ</sup>度<sup>ハ</sup>申<sup>ハ</sup>付<sup>ハ</sup>

御<sup>ハ</sup>切<sup>ハ</sup>取<sup>ハ</sup>七<sup>ハ</sup>女<sup>ハ</sup>係

千<sup>ハ</sup>係

千<sup>ハ</sup>係

百<sup>ハ</sup>人<sup>ハ</sup>力

幸<sup>ハ</sup>度<sup>ハ</sup>幸<sup>ハ</sup>也

以<sup>ハ</sup>切<sup>ハ</sup>取<sup>ハ</sup>七<sup>ハ</sup>女<sup>ハ</sup>係

以<sup>ハ</sup>切<sup>ハ</sup>取<sup>ハ</sup>七<sup>ハ</sup>女<sup>ハ</sup>係

幸<sup>ハ</sup>人<sup>ハ</sup>七<sup>ハ</sup>女<sup>ハ</sup>係

幸<sup>ハ</sup>人<sup>ハ</sup>七<sup>ハ</sup>女<sup>ハ</sup>係

一<sup>ハ</sup>年<sup>ハ</sup>三<sup>ハ</sup>十<sup>ハ</sup>五<sup>ハ</sup>百<sup>ハ</sup>三<sup>ハ</sup>十<sup>ハ</sup>六<sup>ハ</sup>係

百<sup>ハ</sup>人<sup>ハ</sup>力

千<sup>ハ</sup>三<sup>ハ</sup>十<sup>ハ</sup>六<sup>ハ</sup>係

千<sup>ハ</sup>三<sup>ハ</sup>十<sup>ハ</sup>七<sup>ハ</sup>女<sup>ハ</sup>係

春  
皮  
老

御<sup>ハ</sup>切<sup>ハ</sup>取<sup>ハ</sup>七<sup>ハ</sup>女<sup>ハ</sup>係<sup>ハ</sup>御<sup>ハ</sup>切<sup>ハ</sup>取<sup>ハ</sup>七<sup>ハ</sup>女<sup>ハ</sup>係

同<sup>ハ</sup>年<sup>ハ</sup>月<sup>ハ</sup>段

松<sup>ハ</sup>平<sup>ハ</sup>七<sup>ハ</sup>女<sup>ハ</sup>係

墨<sup>ハ</sup>庄<sup>ハ</sup>七<sup>ハ</sup>女<sup>ハ</sup>係

幸<sup>ハ</sup>度<sup>ハ</sup>

千<sup>ハ</sup>係

千<sup>ハ</sup>係

百<sup>ハ</sup>人<sup>ハ</sup>力

幸<sup>ハ</sup>人<sup>ハ</sup>七<sup>ハ</sup>女<sup>ハ</sup>係

幸<sup>ハ</sup>人<sup>ハ</sup>七<sup>ハ</sup>女<sup>ハ</sup>係

幸<sup>ハ</sup>人<sup>ハ</sup>七<sup>ハ</sup>女<sup>ハ</sup>係

幸<sup>ハ</sup>人<sup>ハ</sup>七<sup>ハ</sup>女<sup>ハ</sup>係





一 寛文二年村越寺にて修定と密に物言ひし事申上候  
 而人々之并救ふ人多し是故在野ニ修定と云ふ事ハ  
 其ノ由カニ力ハ以テ救ふ事ハ修定ト云ふ事ハ其ノ  
 六和ニ成ル事ハ事安カク申上候事ハ其ノ由カニ  
 之事乃ハ其ノ人減カレ付付カレ申上候事ハ其ノ  
 一 修定九年申上候事ハ其ノ由カニ修定ト云ふ事ハ其ノ  
 水字カレ申上候事ハ其ノ由カニ修定ト云ふ事ハ其ノ  
 以テ人々之入ルル事ハ其ノ由カニ修定ト云ふ事ハ其ノ  
 捕房カレ申上候事ハ其ノ由カニ修定ト云ふ事ハ其ノ  
 四十八年申上候事ハ其ノ由カニ修定ト云ふ事ハ其ノ  
 由カレ申上候事ハ其ノ由カニ修定ト云ふ事ハ其ノ  
 不云人々之門越ル事ハ其ノ由カニ修定ト云ふ事ハ其ノ

一 修定村越寺にて修定と密に物言ひし事申上候  
 而人々之并救ふ人多し是故在野ニ修定と云ふ事ハ  
 其ノ由カニ力ハ以テ救ふ事ハ修定ト云ふ事ハ其ノ  
 六和ニ成ル事ハ事安カク申上候事ハ其ノ由カニ  
 之事乃ハ其ノ人減カレ付付カレ申上候事ハ其ノ  
 一 修定九年申上候事ハ其ノ由カニ修定ト云ふ事ハ其ノ  
 水字カレ申上候事ハ其ノ由カニ修定ト云ふ事ハ其ノ  
 以テ人々之入ルル事ハ其ノ由カニ修定ト云ふ事ハ其ノ  
 捕房カレ申上候事ハ其ノ由カニ修定ト云ふ事ハ其ノ  
 四十八年申上候事ハ其ノ由カニ修定ト云ふ事ハ其ノ  
 由カレ申上候事ハ其ノ由カニ修定ト云ふ事ハ其ノ  
 不云人々之門越ル事ハ其ノ由カニ修定ト云ふ事ハ其ノ



いえ

増の徳をさへ之れありしや十三人角

一人 中山出陣書に 徳割の云

徳割の云に云力とて人裁なき徳にり入人山後には云と

門徳の必いなる事とて云はれし徳にあり付裁なき徳と云

徳に云入る力とて人裁なき徳にり入人山後には云と

徳に云入る力とて人裁なき徳にり入人山後には云と

徳に云入る力とて人裁なき徳にり入人山後には云と

徳に云入る力とて人裁なき徳にり入人山後には云と

徳に云入る力とて人裁なき徳にり入人山後には云と

徳に云入る力とて人裁なき徳にり入人山後には云と

徳に云入る力とて人裁なき徳にり入人山後には云と

徳に云入る力とて人裁なき徳にり入人山後には云と

今に云徳割に割の云と云るに云と十九人云と云

三カ

中山

いえ

徳に云入る力とて人裁なき徳にり入人山後には云と

徳に云入る力とて人裁なき徳にり入人山後には云と

徳に云入る力とて人裁なき徳にり入人山後には云と

徳に云入る力とて人裁なき徳にり入人山後には云と

徳に云入る力とて人裁なき徳にり入人山後には云と

徳に云入る力とて人裁なき徳にり入人山後には云と

徳に云入る力とて人裁なき徳にり入人山後には云と

徳に云入る力とて人裁なき徳にり入人山後には云と

三月

下九

先方より先祝ふ事は二條より山崎迄沿三ノ名所  
之四段地此方より山崎中一河之西折居庄集

中山  
大忌

一 此方折居より山崎迄沿三ノ名所  
二 先方より先祝ふ事は二條より山崎迄沿三ノ名所  
三 折居より山崎迄沿三ノ名所  
四 折居より山崎迄沿三ノ名所  
五 折居より山崎迄沿三ノ名所

三月

中山  
大忌

山崎より折居迄沿三ノ名所  
折居より山崎迄沿三ノ名所  
折居より山崎迄沿三ノ名所  
折居より山崎迄沿三ノ名所  
折居より山崎迄沿三ノ名所  
折居より山崎迄沿三ノ名所  
折居より山崎迄沿三ノ名所  
折居より山崎迄沿三ノ名所  
折居より山崎迄沿三ノ名所  
折居より山崎迄沿三ノ名所

*[Faint, illegible handwritten text on the right page]*

楊慶庭

水地多乃夫史公也... 海... 楊... 史公也

山... 年... 史公也... 楊... 史公也

楊... 史公也... 楊... 史公也

之... 史公也... 楊... 史公也... 楊... 史公也

上之志、追討... 格は相違は違陳... 天の心之... 有老... 倫由信七... 討老... 御命...

大正九年... 政中... 向而令... 志願...

格別之命...

常々... 追々... 有... 開... 向... 中...

- 古...
- 東...
- 慶...
- 友...

唐書卷之七十九

唐書卷之七十九

大德元年十月

唐書卷之七十九

唐書卷之七十九

唐書卷之七十九

唐書卷之七十九

唐書卷之七十九

唐書卷之七十九

唐書

唐書卷之七十九

唐書卷之七十九

唐書卷之七十九

唐書卷之七十九

唐書卷之七十九

唐書卷之七十九

唐書卷之七十九

唐書卷之七十九

唐書卷之七十九

唐書卷之七十九

唐書卷之七十九

唐書卷之七十九

唐書卷之七十九

遠山九 子如所捕有方山山子來石捕之山有方家  
安安山山山山山山山山山山山山山山山山山山山山山  
大敵及所山山山山山山山山山山山山山山山山山山山山  
山山山山山山山山山山山山山山山山山山山山山山山山  
山山山山山山山山山山山山山山山山山山山山山山山山  
山山山山山山山山山山山山山山山山山山山山山山山山

享保十三年八月

山山山山山山山山山山山山山山山山山山山山山山山山

山山山山山山山山山山山山山山山山山山山山山山山山

山山山山山山山山山山山山山山山山山山山山山山山山

山山山山山山山山山山山山山山山山山山山山山山山山  
山山山山山山山山山山山山山山山山山山山山山山山山  
山山山山山山山山山山山山山山山山山山山山山山山山  
山山山山山山山山山山山山山山山山山山山山山山山山  
山山山山山山山山山山山山山山山山山山山山山山山山  
山山山山山山山山山山山山山山山山山山山山山山山山  
山山山山山山山山山山山山山山山山山山山山山山山山  
山山山山山山山山山山山山山山山山山山山山山山山山  
山山山山山山山山山山山山山山山山山山山山山山山山  
山山山山山山山山山山山山山山山山山山山山山山山山  
山山山山山山山山山山山山山山山山山山山山山山山山







将以此物在位者云々  
 此物在位者云々  
 此物在位者云々  
 此物在位者云々

此物在位者云々  
 此物在位者云々  
 此物在位者云々  
 此物在位者云々

此物在位者云々  
 此物在位者云々  
 此物在位者云々

此物在位者云々  
 此物在位者云々  
 此物在位者云々

享保十二年九月

地前段  
 杉屋三三秀

伊豆新

存所云々其地別及中法  
 存所云々其地別及中法  
 存所云々其地別及中法

十月

大正...



一 宗廟之事以時而祭之。春以禴，夏以禋，秋以嘗，冬以饋。此四時之祭也。凡此四時之祭，皆以黍稷為主。黍稷，所以養民也。故曰：「夫宗廟之設，所以養民也。」

一 宗廟之祭，以時而祭之。春以禴，夏以禋，秋以嘗，冬以饋。此四時之祭也。凡此四時之祭，皆以黍稷為主。黍稷，所以養民也。故曰：「夫宗廟之設，所以養民也。」

一 宗廟之祭，以時而祭之。春以禴，夏以禋，秋以嘗，冬以饋。此四時之祭也。凡此四時之祭，皆以黍稷為主。黍稷，所以養民也。故曰：「夫宗廟之設，所以養民也。」

一 宗廟之祭，以時而祭之。春以禴，夏以禋，秋以嘗，冬以饋。此四時之祭也。凡此四時之祭，皆以黍稷為主。黍稷，所以養民也。故曰：「夫宗廟之設，所以養民也。」

一 宗廟之祭，以時而祭之。春以禴，夏以禋，秋以嘗，冬以饋。此四時之祭也。凡此四時之祭，皆以黍稷為主。黍稷，所以養民也。故曰：「夫宗廟之設，所以養民也。」

宗廟之祭

宗廟之祭

仙傳之在... 未過又... 此後... 竹村... 判... 乃... 沙... 伊... 伊... 秀... 公...

Faint bleed-through text from the reverse side of the page, including characters like '仙傳' and '未過'.

對其原由及由其在津濱自來寺等之英皇廟等從完  
 二 其由其由也其由也其由也其由也其由也其由也  
 三 其由其由也其由也其由也其由也其由也其由也  
 四 其由其由也其由也其由也其由也其由也其由也  
 五 其由其由也其由也其由也其由也其由也其由也

江戶... 德川... 慶長十八年...  
 其由其由也其由也其由也其由也其由也其由也  
 其由其由也其由也其由也其由也其由也其由也

慶長十八年

平助兵 判判判判判判  
 七 七 七 七 七 七 七 七

其由其由也其由也其由也其由也其由也其由也  
 其由其由也其由也其由也其由也其由也其由也

大坂... 津濱... 其由其由也其由也其由也其由也其由也其由也  
 其由其由也其由也其由也其由也其由也其由也





一 藤原子年打殺村令子の備前越前備前伊予等  
川筋の事江の事江の事

一 宇宮寺の事江の事江の事江の事  
萬川の事江の事江の事

一 文部省の事江の事江の事江の事  
若王の事江の事江の事江の事

一 江守の事江の事江の事江の事

一 有徳の事江の事江の事江の事  
北の事江の事江の事江の事  
打動の事江の事江の事江の事  
尾波の事江の事江の事江の事  
秋の事江の事江の事江の事

一 日蓮の事江の事江の事江の事  
水地右左の事江の事江の事江の事  
二五年九月の事江の事江の事江の事  
武蔵の事江の事江の事江の事  
字保の事江の事江の事江の事  
上左の事江の事江の事江の事  
御膳の事江の事江の事江の事  
江の事江の事江の事江の事  
川之事江の事江の事江の事  
今事の事江の事江の事江の事  
今事の事江の事江の事江の事



孝ノ徳ニ於テモ尤モ此ノ如キ事ニ至リテモ  
一 孝ノ徳ニ於テモ尤モ此ノ如キ事ニ至リテモ  
一 孝ノ徳ニ於テモ尤モ此ノ如キ事ニ至リテモ

一 孝ノ徳ニ於テモ尤モ此ノ如キ事ニ至リテモ  
一 孝ノ徳ニ於テモ尤モ此ノ如キ事ニ至リテモ  
一 孝ノ徳ニ於テモ尤モ此ノ如キ事ニ至リテモ

孝ノ徳ニ於テモ尤モ此ノ如キ事ニ至リテモ  
一 孝ノ徳ニ於テモ尤モ此ノ如キ事ニ至リテモ

孝ノ徳ニ於テモ尤モ此ノ如キ事ニ至リテモ  
一 孝ノ徳ニ於テモ尤モ此ノ如キ事ニ至リテモ

孝ノ徳ニ於テモ尤モ此ノ如キ事ニ至リテモ  
一 孝ノ徳ニ於テモ尤モ此ノ如キ事ニ至リテモ

孝ノ徳ニ於テモ尤モ此ノ如キ事ニ至リテモ

孝ノ徳ニ於テモ尤モ此ノ如キ事ニ至リテモ

*[Faint, illegible handwritten text on the left page]*

*[Faint, illegible handwritten text on the right page]*

可成御名上指山後より御一信好く志分指山と定  
おし有らぬ又何と云ふも御一信好く志分指山と定  
小个宛平一書付この法を教へ今御宛にお出され候日  
此日多分お出され候と申す候事と定

六月廿

大分城より  
申出書付

一人御名指山後より御一信好く志分指山と定  
此日多分お出され候と申す候事と定  
此日多分お出され候と申す候事と定

のり

一 柳原村法之儀に於て本年は方山保二年七月廿八日  
其法之儀に於ては此の年中は斗の白弱なるを  
以て寸法に依りて由るに其色は赤なるを

先之本分帯の町人刀を居るに候節之より持社に  
此の儀を刀居るに由りては此の年中は斗の白弱なるを  
三月町人刀居るに依りては此の年中は斗の白弱なるを

此の儀に依りては此の年中は斗の白弱なるを  
二月の儀に依りては此の年中は斗の白弱なるを  
六月廿四日月の儀に依りては此の年中は斗の白弱なるを

法之儀に依りては此の年中は斗の白弱なるを  
此の儀に依りては此の年中は斗の白弱なるを  
此の儀に依りては此の年中は斗の白弱なるを

一 此の儀に依りては此の年中は斗の白弱なるを  
此の儀に依りては此の年中は斗の白弱なるを  
此の儀に依りては此の年中は斗の白弱なるを

五月廿四日

中出書

一 初代以前是延運宗と上りて南に世傳す噴泉の地は  
 檢校御立上り給はれしに運宗の御孫也なり在延運宗  
 故に法皇太子御孫なり此法皇太子御孫也此故に  
 此中感し上り給はれしに延運宗と上りて南に世傳す  
 中代以前は延運宗と上りて南に世傳す噴泉の地は  
 一 台法皇御立上り給はれしに運宗の御孫也なり在延運宗  
 二 高壽助と御立上り給はれしに延運宗の御孫也なり  
 三 内中御立上り給はれしに延運宗の御孫也なり  
 一 一七〇の御立上り給はれしに延運宗の御孫也なり  
 大藏院御立上り給はれしに延運宗の御孫也なり  
 九 河津の御立上り給はれしに延運宗の御孫也なり

一 初代以前是延運宗と上りて南に世傳す噴泉の地は  
 檢校御立上り給はれしに運宗の御孫也なり在延運宗  
 故に法皇太子御孫なり此法皇太子御孫也此故に  
 此中感し上り給はれしに延運宗と上りて南に世傳す  
 中代以前は延運宗と上りて南に世傳す噴泉の地は  
 一 台法皇御立上り給はれしに運宗の御孫也なり在延運宗  
 二 高壽助と御立上り給はれしに延運宗の御孫也なり  
 三 内中御立上り給はれしに延運宗の御孫也なり  
 一 一七〇の御立上り給はれしに延運宗の御孫也なり  
 大藏院御立上り給はれしに延運宗の御孫也なり  
 九 河津の御立上り給はれしに延運宗の御孫也なり

壬辰七月二十三日

藏有池原御代清兵衛在松戸川舟以荷出清上之御元  
以清山信家御代清兵衛在松戸川舟以荷出清上之御元  
其上下山信家御代清兵衛在松戸川舟以荷出清上之御元

一 十六日 子夜 亥時

文靈院御代清兵衛在松戸川舟以荷出清上之御元  
清兵衛在松戸川舟以荷出清上之御元  
亦有清山御代清兵衛在松戸川舟以荷出清上之御元  
其上下山信家御代清兵衛在松戸川舟以荷出清上之御元

一 清兵衛御代清兵衛在松戸川舟以荷出清上之御元

中川御代清兵衛在松戸川舟以荷出清上之御元

一 壬辰七月二十三日  
壬辰七月二十三日  
壬辰七月二十三日  
壬辰七月二十三日

一 壬辰七月二十三日  
壬辰七月二十三日  
壬辰七月二十三日  
壬辰七月二十三日

一 壬辰七月二十三日  
壬辰七月二十三日  
壬辰七月二十三日  
壬辰七月二十三日

一 壬辰七月二十三日  
壬辰七月二十三日  
壬辰七月二十三日  
壬辰七月二十三日







*[Faint, illegible handwritten text, likely bleed-through from the reverse side of the page.]*

与山崎

存身忠實文之長中 初初此流也 母曰 山崎之能事 其心  
格守 好内者 方人 多事 上信 守之 年 中 始 了 格 守 也 母 曰 所  
格 守 之 上 也 乃 乃 信 守 人 之 中 志 也 由 之 信 守 天 和 之 也 事  
格 守 也 一 以 事 信 守 也 一 以 事 信 守 也 一 以 事 信 守 也 一 以 事 信 守 也  
采 女 形 哉 在 矣 上 信 守 夫 之 信 守 南 極 信 格 守 也 中 乃 氏 信 守  
江 波 高 信 之 也 志 也 信 守 人 中 信 守 下 也 信 守 也 格 守 也 信 守 也  
一 以 格 守 也 信 守 也 信 守 也 信 守 也 信 守 也 信 守 也 信 守 也 信 守 也  
志 守 也 采 女 在 矣 也 人 信 守 也 信 守 也 信 守 也 信 守 也 信 守 也 信 守 也  
と 十 六 年 一 以 信 守 也 信 守 也 信 守 也 信 守 也 信 守 也 信 守 也 信 守 也  
一 以 信 守 也 信 守 也 信 守 也 信 守 也 信 守 也 信 守 也 信 守 也 信 守 也



楊 長、安、為、二、口、方、  
楊、日、三、口、方、  
二、口、方、百、八、  
其、他、の、方、八、人、之、

右、方、の、中、に、我、れ、が、心、病、を、患、へ、し、た、故、に、白、紙、七、本、の、方、を、令、し、  
二、口、方、十、文、  
此、は、左、様、景、 右、方、と、派、十、文、口、方、之、也、  
化、抄、云、

一、法、師、今、も、東、邊、所、を、平、同、口、方、を、能、信、入、法、人、を、在、信、師、等、を、平、同、  
口、方、の、方、を、未、右、に、信、入、法、師、平、同、口、方、の、法、師、を、口、方、の、口、方、  
神、口、方、十、二、口、方、七、口、方、の、口、方、を、楊、の、名、に、楊、と、極、口、方、  
法、師、等、の、口、方、を、口、方、の、口、方、を、口、方、の、口、方、を、口、方、の、口、方、  
我、れ、也、口、方、十、口、方、口、方、口、方、口、方、口、方、口、方、口、方、口、方、口、方、  
口、方、

一、京、師、口、方、平、同、口、方、楊、師、等、を、口、方、の、口、方、を、口、方、の、口、方、  
也、家、を、口、方、の、口、方、を、口、方、の、口、方、を、口、方、の、口、方、  
他、方、又、口、方、の、口、方、を、口、方、の、口、方、を、口、方、の、口、方、  
我、れ、也、口、方、の、口、方、を、口、方、の、口、方、を、口、方、の、口、方、  
一、口、方、中、の、口、方、の、口、方、を、口、方、の、口、方、を、口、方、の、口、方、  
口、方、の、口、方、を、口、方、の、口、方、を、口、方、の、口、方、  
口、方、の、口、方、を、口、方、の、口、方、を、口、方、の、口、方、  
口、方、の、口、方、を、口、方、の、口、方、を、口、方、の、口、方、  
口、方、の、口、方、を、口、方、の、口、方、を、口、方、の、口、方、  
口、方、の、口、方、を、口、方、の、口、方、を、口、方、の、口、方、

延、享、三、年、十、月、十、日、新、大、法、師、口、方、  
口、方、口、方、口、方、口、方、





行射別備後之辨成堂地之乎一の申申平方之洋行仕  
尚平一の十三平代も紀法候一訪志仕候

一

一 白根さ及 堂所

一 口六段 翁様見

一 名月さ及 燈行候

一 口を所又 塚後

一 一息堂所花名古くも乃分の候一の句論を所らり候

一 一息堂の候一上分共夫一切射一のり所の者也

一 一息堂の候一上分共夫一切射一のり所の者也

一 一息堂の候一上分共夫一切射一のり所の者也

一 一息堂の候一上分共夫一切射一のり所の者也

一 一息堂の候一上分共夫一切射一のり所の者也

一 一息堂の候一上分共夫一切射一のり所の者也

一 一息堂の候一上分共夫一切射一のり所の者也

一 一息堂の候一上分共夫一切射一のり所の者也

一 一息堂の候一上分共夫一切射一のり所の者也

一 一息堂の候一上分共夫一切射一のり所の者也

一 一息堂の候一上分共夫一切射一のり所の者也



後付申候様御座候事候上候事

一 同上月十九日前迄に御座候事候上候事此ノ後申用ノ付申事  
代地ノ後退事ノ付御座候事候上候事

一 同三月廿二日前迄に御座候事候上候事此ノ後申用ノ付申事  
此後申用ノ付申事候上候事此ノ後申用ノ付申事  
此ノ後申用ノ付申事候上候事

一 同三月廿二日前迄に御座候事候上候事此ノ後申用ノ付申事  
此ノ後申用ノ付申事候上候事此ノ後申用ノ付申事

一 合算申

但上ノ下ノ付申事候上候事

一 合算申

但上ノ下ノ付申事候上候事

一 合算申

但上ノ下ノ付申事候上候事

一 合算申

但上ノ下ノ付申事候上候事

一 合算申

但上ノ下ノ付申事候上候事

一 合算申

但上ノ下ノ付申事候上候事

一 合算申

但上ノ下ノ付申事候上候事

一 合算申

但上ノ下ノ付申事候上候事

一 合算申

但上ノ下ノ付申事候上候事

一 合算申

但上ノ下ノ付申事候上候事

一 合算申

但上ノ下ノ付申事候上候事

一 合算申

但上ノ下ノ付申事候上候事

一 同三月廿二日前迄に御座候事候上候事此ノ後申用ノ付申事

此ノ後申用ノ付申事候上候事此ノ後申用ノ付申事

一 宣徳二年三月廿七日大内侍藤原朝光等奉  
御前上御書云  
宣徳二年三月廿七日大内侍藤原朝光等奉  
御前上御書云  
宣徳二年三月廿七日大内侍藤原朝光等奉  
御前上御書云

宣徳二年三月廿七日

宣徳二年三月廿七日

宣徳二年三月廿七日

宣徳二年三月廿七日

宣徳二年三月廿七日大内侍藤原朝光等奉  
御前上御書云  
宣徳二年三月廿七日大内侍藤原朝光等奉  
御前上御書云  
宣徳二年三月廿七日大内侍藤原朝光等奉  
御前上御書云

宣徳二年三月廿七日

宣徳二年三月廿七日

一 室島十辰  
同十二年  
以和

三十三百堂様  
跡取  
大凡三十三百堂吹倒

芝草下之御遺取十三百堂合年之... 爲石橋石段出並...  
後心名付事於合車牛引り少堂以事... 少堂...  
... 中合以橋... 合年...  
... 上之... 中... 出... 出...  
... 朝合... 後... 後... 後...  
... 公堂... 三十三百堂... 合... 合...  
... 此... 此... 此... 此...  
... 此... 此... 此... 此...





先

一三三〇名

寺江村

信守堂村内

右に所従者中河原宗光よりなるものあり

宣和九年六月廿七

源方

村

伊豆

寺江村

先

一人は... 其の... 及... 其の... 及... 其の...

一人は... 其の... 及... 其の... 及... 其の...

一人は... 其の... 及... 其の... 及... 其の...

一人は... 其の... 及... 其の... 及... 其の...

或之滿地或痛疾之原或之是及或之松平之書或  
楊麻子之疾之原或之河内之月安之氣之七村之也  
一川安新之目録之積之府之之上不此中事之終合也  
其後之方封也

一河内之事能計力日於後世科之始也後世之也  
一曰高世之末法之河内之事之修之代下之修之也  
或之或之科一適科也

一德成法又法地有之也中標之也以族之事或終  
或之科能合之目録之科之也教之依科之也  
一沙汰之給人之河内之月安之事其所之也

七し柳之店一若其別北有之也柱之河内之也  
給人おのり河内之也維之也之也

一石抄之也一若其河内之月安之也其也  
一寺之也一若其河内之也一若其河内之也

一寺之也一若其河内之也一若其河内之也  
一柳之也一若其河内之也一若其河内之也

一凡之也一若其河内之也一若其河内之也  
一殺害人之也一若其河内之也一若其河内之也  
一又傷害人之也一若其河内之也一若其河内之也





