

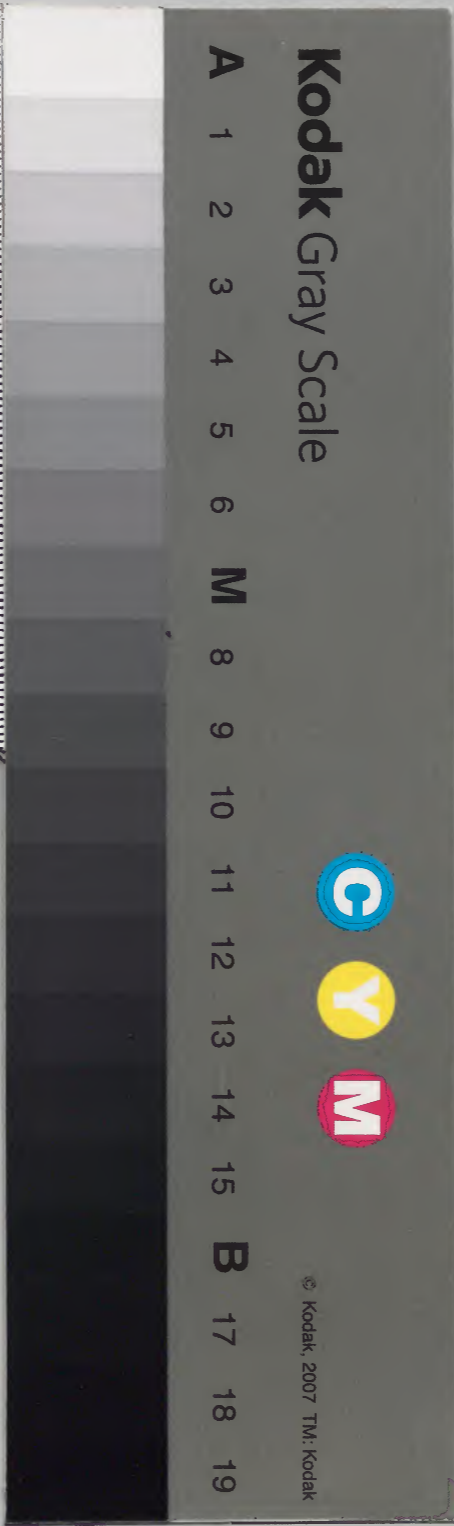
釋論開解抄

七

和書門類			
二	八	九	四
七	五	四	七
三	四	九	架
冊	架	冊	架

内閣文庫			
九	三	八	三
函	三	九	四
七	四	四	七
架	冊	架	冊

内閣文庫	
番號	和 28947
冊數	34 (7)
函號	193 195

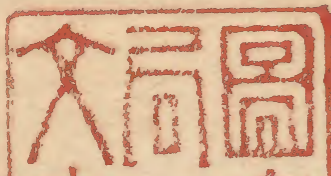


糊などで貼り付けられている部分がめくれない箇所あり

釋論開解鈔卷第七

論卷第二之一

義託中本初



明治十五年購求



已說立義分次說解釋分解釋分中法門名字
其數幾有其相云何頌曰

言之故或又本論結指數雖可置本曰言且畧
歟故寶敏疏置本曰言又論第一云本曰初說
因緣分文然釋論結指也若唱本可有釋論結
指猶如上文云已說建立門次說唱章判說門
本曰初說因緣分也或又摩多譯本無
結指歟二卷起信論無結指直問起故

開解鈔七

唯有四種法 餘二十九門 略不解釋故

九論已說故 餘二十九門等者今此二句答第

非四法行相也若不答者初一句答數行相非

今文乎 私人案長行中取餘法門畧不別釋

也故知以餘論不釋而及顯四法行相數或又

云何已下重釋唯釋四法何故下重釋取餘法

門等二句然則後三句通妨文也或因便示餘

論故記云因明諸論文故頌文答初問而顯第

二答數唯立義答說應云唯有四種法二法二

門別也○九論說已故者謂此二句通妨也尋

十論造時者起信一百年造三昧論等三百年

造也若然說已故釋似無其謂耶又餘論釋故

今不釋者不二何兩論釋乎或云文點讀之九

論中應說已故云或云造時雖前後一人製作

故互相讓歟例如彼慈恩釋中唯識疏云如極

要說極要云如疏說矣私檢具云大惣地論八

百年造雖然立五分八因之田讓彼矣彼等皆

互雖相讓不云已故異今文也又天台釋云下

文顯已通得引用此文此釋為良證矣先師義云

馬鳴製作已畢及龍樹釋論云說已故何

失又果分難解故用重釋因分不然故

論曰解釋分中唯釋四法所餘法門略不別釋

云何為四一者一體摩訶衍二者三自摩訶衍

三者真如門四者生滅門何故餘法略不解釋
一心遍滿等九論中已解釋故三者真如門等
雖通名且為今二門名是惣即別名意歟問
惣即別名元無別名之法名之二門既有二射
三自稱何用惣名耶答雖有別名為顯異名
立此名歟又依本論名故問本論有何故用
惣名耶答十論中家初取謂一心遍滿論中
唯釋四法取餘法門略不別釋云何為四一者
一體一心摩訶衍二者三自一心摩訶衍三者

一體一心門四者三自一心門融俗歸真論中
唯釋四法取餘法門略不別釋云何為四一者
無量無邊諸法差別不增不減體大摩訶衍二
者寂靜無雜一味平等不增不減體大摩訶衍
三者諸法差別不增不減體大門四者一味平
等不增不減體大門法界中藏論中唯釋四法
取餘法門略不別釋云何為四一者如來藏功

德相大摩訶衍二者具足性功德相大摩訶衍
三者如來藏功德相大門四者具足性功德相
大門秘密微妙論中唯釋四法取餘法門略不
別釋云何為四一者能生一切世間因果用大
摩訶衍二者能生一切出世間善因果用大摩
訶衍三者世間因果用大門四者出世間善因
果用大門衆命合一論中唯釋四法取餘法門

略不別釋云何為四一者無量無邊諸法差別
不增不減摩訶衍二者寂靜無雜一味平等不
增不減摩訶衍三者諸法差別不增不減門四
者一味平等不增不減門真如三昧論中唯釋
四法取餘法門略不別釋云何為四一者如來
藏功德摩訶衍二者具足性功德摩訶衍三者
如來藏功德門四者具足性功德門心性清淨

論中唯釋四法取餘法門略不別釋云何為四
一者能生一切世間因果摩訶衍二者能生一
切出世間善因果摩訶衍三者世間因果門四
者出世間善因果門世間善因果等者唐本無善字又第一卷論除善字
經無妙字定知展轉書寫誤歟或又生滅中有
無為淨法且約彼云善歟故開題中有善字又
法藏釋中用唯善文但至第一卷文者彼二門
相望意歟又兩重二門各除能生一切者文繁
故且畧歟何者從門得稱法既具况門乎故
立義本文并第一卷論中於門有四字耳又躰

大，二門各省初，不動本原甚深玄理二種論中
四字唯知之唯釋一法
唯釋一法取餘法門略不別釋云何一法取謂
不二摩訶衍法廣說略說各差別故二種論中
者疏云有二解一兩論雖說不二大乘但令知
有不可剖折曲示於人故亦名為不可說也二
相從而明以果就因可寄言故以因從果因亦
絕言抄畧 △私云二解意花嚴立自躰隨緣果
如次可配之歟探玄記云言在緣中意居緣外
文尋云二論可有五分耶 答疏云仰觀二論
必具五分以前論說十論建立同一相故文
問疏第一云十論立義皆同一相文相建如何

答前既云立義同故有立義可有因緣機前
 無教故定知以立義同為具五分之因由也全
 無違矣 問若然既有因緣非前違離機根故
 耶 答但令知有非實亦被也。廣說畧說等
 者本原玄理 何故諸論建立門中備標本數散
 如次廣畧歟 **說門中各闕其數** 何故諸論建立門中等者疏
 闕數耶云是以立義備疑解釋闕也或云具闕
 俱問也何故言既被二三答說又答二故文點又
 二樣標字或瓜留仁點讀或之點讀之二義中
 後義為勝第一論中不二問答又前後互疑故
 抄釋或云初義無過答中為成解釋闕述
 立義具耳若答具應云法躰不分故也 **為欲**

顯示法體不分義門得別故 法體不分等者疏
 一故具標解釋示義門別故闕數也 記又先師
 云法體不分解釋舉一全收之故義門得別立
 義也三

三開立故 **復次為欲令使學者增長思惟力故**
 學者增長等者論藏詮惠故文擇為宗亦以二
 分具闕生疑豈 **復次為欲令使開示教理甚深**
 不致思惟乎

極玄出生尊重讚歎心故 開示教理等者疏意
 云立義教理備收是
 甚深起尊重解釋委釋顯玄極生讚嘆也 為記
 釋尊重讚嘆云及顯輕易成謗毀故文此意兩
 次不配當但尊重成讚嘆也 △私推開教門

開解抄七

理法深玄故標三十三也令生尊重讚嘆故闕
數委釋也 △私一義云立義盡法數顯理甚
深解釋委釋辨示教 復次為欲顯示法門廣大
玄極尊重等如先

如虛空界義理無窮如澄神海言說不能具談

思惟不知其量故法門廣大等者疏意云法門
窮不三重乘入又言說不能等顯絕言慮也或
云二義中初義順下論中廣大義為門甚深為
法澄神海是甚深故記有二義同疏二義以教
理如次配門法門法俱雖有教理大相望門為
教法為理例如香象三乘為教一乘為理也遍
知院大僧正御疑云今釋雖配法門未遮具闕難

乎 答覺云取指法門義理等立義分也顯廣
大無窮等解釋分也次釋意法門廣大義理無
窮指立義言說不談等解釋取顯也 △私
云法門廣大無窮故具標又廣大無窮故闕數
也 為例如香象釋中云三乘入一乘後為存為
壞即一故壞即一故存矣 記釋意云解釋顯教
廣故闕法委釋立義示理深故文畧盡法也 言
或反之 ○如澄神海者抄云同海澄徹神聖如
具十德百川味耳 文 演密抄第六卷 十地經說
傳死屍乃至第九潮不 海十德三次第漸深二三不
過限十六普受大雨云 △私云今以十德并
百川味喻義理無窮歟又具十德是似有神聖
矣 問頌疏麟記第一云義門江海者顯義理
無窮如江海之流注也 文相違如何 答取下
隨宜或彼專明事故譬流注此理為宗故類澄

問頌疏麟記第一云義門江海者顯義理
無窮如江海之流注也 文相違如何 答取下
隨宜或彼專明事故譬流注此理為宗故類澄

淨歟又報恩院上細仰云以海印三昧義類義
理無窮歟謂海水澄徹印現修羅四兵故花嚴
經云一切示現無有餘海印三昧勢力故文可思之
已說本數次當別釋

本曰解釋有三種云何為三一者顯示正義二

者對治邪執三者分別發趣道相次當別釋等

義中二法二門故對彼本數云別釋歟此義不
然釋立義有此科故故知龍樹未唱本前釋四

法本數故對彼今正釋本文故云別釋也問
今取唱本文下廣畧中何攝耶答非二段攝

故別唱本作釋若准賢首等釋科解釋分自有
二門一者標數徵別門也今文二者標名辨相門

於中有三門顯示正義第一門中有畧論曰如
說廣說也今為避文繁不須委科耳

是三門解釋四法大門數量如是三門解釋四

四法故云亦非三門悉釋四法也後二門唯述
生滅門義故兼真門也又云三門悉釋四法歟

三十三各具信根又具三寶故又大師花嚴配
三自法天台當一法界豈當宗不盡因果矣

本曰顯示正義者依一心法有二種門云何為

二一者心真如門二者心生滅門是二種門皆

各惣攝一切法此義云何以是三門不相離故

美托中本初

本依一心法有種二門等者疏云於一心法有二
取入并開二門故成四種抄云心真如門心
法真如門心生滅又余也言取意云心之真如也
俱名門生滅又余也言為若不然而者違下云心真
如門有十種名等之故記云謂依一心建立四
法二門取顯一體三自惣以一心為取依故文
意云一心二心法真如門一心法生滅門
門三自也言為故下云廣大神王取依不二文又第
三云又一法界心即是不二文問記釋不明
一心名取入事論文分明故或云一心三大或
舉取入十名中十者名為一心文付中一心名
不二何云離言果耶又有二種門言非存法何
彼開法耶答三十二法門悉不二為取依故依
之先德釋中不二法界上立三十二差別義故

文無際大師又深存此意歟但至難者一心名
非遮通論法也又十名中一心記中釋不二矣
二法一躰位取依果分故大師釋中不二摩訶
衍一心本覺文定知今一心可不二也又至有
二種門者科簡門也非能入歟例如大師三門
中真如門等盡門法矣又義舉門顯法也故記
第一釋攝末門云由門義顯但彰攝門不妨於
中影兼法故文又義謂依一心建立四法者一
心者二法惣躰位也非果分不二也故下釋云
二法平等又云躰同義別又第一記云不分一
躰三自差別即名不二文不二言隨宜例如淨
名不二矣建立四法者此師意二法二門皆開
一心故云亦猶如云謂由八種依法開故也恐
後後法猶以前重取入而為取依後門何以果

分謂取依矣就中標三十三立義猶無不二說
唯釋四法解釋豈有不二文乎二義中前義為
勝故記第一云依一心法有二種門其一心法
即是不二通取依躰論文自說躰唯二故然其
取依亦有二種一惛二別惛即咸從不二法起
別即隨近用為取依故文既以雖唯是一文證
今一心故此師是一定知果分不二也二法一
躰不二即諸乘通依故則果海也以通依義不
可蓋別依也躰同義別者又付論曰則是略說
不二通依躰分一取入義別故論曰則是略說
分此中有三門云何為三一者建立四種法相
門二者法門該攝圓滿門二者發起問答顯因

門依一心法有二種門云何為二二者心真如
門二者心生滅門者則是建立四種法相門二
法二門名字差別其數幾有其相云何頌曰
四種法相門者 問立義分中建立二種摩訶
衍門 文相違如何 答或云立義三門俱取入
上義科故云建立二種也解釋三門四法上義
科也故云建立四種也又義云立解影畧互顯
歟准上文為顯法舉門故立二種門今又為明
門舉法故可云建立二種能入門又前後雖各
能取顯異見有四
種故可同今科矣

各有十種名 契經異說故 而無有別體

隨能立名故 而無有別躰等者四各十名躰性

然名廣大神王等非隨能之名如何 答本有

出生能名廣大神王故今法依出生能受彼名

故云隨能立名也譬名雖非隨能法有此義也

餘名論曰二法二門各有十名諸契經中別別

說故而其法體無有差別隨彼功能立其名故

二種本法十名云何頌曰二種十名等者

二種下二法十名

二種下二法十名

二種下二法十名

二初問起二答釋文 傳寫時落科名歟應云二種下別問答二初二

法十名若不然而者上惣問答科無對科故故上

釋云二二法下釋成二初法門名字門二同異

分相門初中二初惣問答文

毗摩訶健那 摩訶鳩尸帝 摩尸陀那羅

摩迦羅俱舍 必薩伊尼羅 婆伽婆俱舍

必達摩邊那 或名摩訶衍 婆伽又羅婆

必阿素摩利 如是十種名 通二種本法

開解妙二

毘摩訶鉢那等者記云十種梵語散文如次翻譯可知寸意云毘摩訶鉢那此云廣大神王餘准知矣但第八散釋梵語也此云大乘也論曰二種本法各有十名各有十名者雖名同約辨別云各也名通義別謂二法各立廣大神王等十名故或各有十名鳩那等別名歟名通是通云何為十名也若不示別名之過

一者名為廣大神王此中有二云何為二一者鳩那耶神王二者遮毗佉羅神王第一神王住金剛山一向出生吉祥神衆第二神王住大海

中遍通出生一切種種吉祥神衆過患神衆二種本法廣大神王亦復如是一體本法一向出生真如淨法二自本法遍通出生一切種種淨白品法染污品法故自體契經中作如是說文殊師利前自佛言世尊甚深極妙二種大乘不覺同異極疑衆心如宜世尊為衆更說佛造作相而告文殊言善男子如是二法譬如金剛神

王及主海神王其相各差別謂如金剛神王住
金剛山現諸境界唯現金光不現餘光真如一
心金剛神王亦復如是唯有淨法無餘法故又
如金剛神王唯出生清淨眷屬當不出生雜亂
眷屬真如一心亦復如是唯出生無垢清淨法
故復次譬如主海神王住大海中出生種種麗
惡眷屬種種善妙眷屬生滅一心主海神王亦

復如是出生一切染淨法故

一者名為廣大神王等者

名同依異法中躰同用異但取喻躰不取喻依
文 △私云喻名同類法躰同但取二神躰合
二法不取二神取依山海也 謂云 謂一躰
三角二合惣標同名廣大神王 謂廣大神王
等惣名顯二法平等即取依不二前名同躰別
後躰同義別 意 △私云名同躰別唯約二取入
躰同義別兼不二不二躰取入義故故知二義
俱與疏義全別也 疏云取入躰同記云取入躰
別故或又不二者名二法躰二非果海歟若余
同疏矣 ○一者鳩那耶等者兩種梵語未詳翻
對取住金剛山者七金山歟或須彌山歟或云
仁王經如金剛山王文有二解須彌雖四寶合

成金勝故云金剛山王。金剛山即王也。對七金山妙高為王故云金剛山王。金剛山之王故又觀佛三昧經云金翅鳥王從金剛山直下文報恩院仰云一傳云鐵圍山云金剛山也。堅固義類金剛也。不覺同異等者。疏云二種本法為同為異。文此意問二法一異也。答說其相各差別者。答二法異也。故記云二種別異不應謂一疏記意是同矣。△私案不覺同異者一躰同相。三自異相。雙問也。答中其相各差別之名字顯此意也。一躰同相。三自異相。直難顯故以金剛主海譬示二相各差別也。於中同相猶隱故用兩喻也。若顯二法異何一法用二喻矣。問今十名是名通義別何無名通證耶。答名通易知。偏證義別。歟。又雖明二神別相。神王稱

通二故名通自顯矣。設又許二法異。猶是義別。非名通何強責矣。○佛造作相者。抄引瑜伽云。將說法威儀三發聲教音四面目顧視。謂說法威儀三發聲教音四面目顧視。謂法躰深玄難可宣示。故佛造作相用以顯謂但作相狀不假聲名。文二師釋異可知。○譬如金剛神王等者。疏云金剛神王兩番配合類一者一心主海神王一義指陳如多一心文一者名為大虛空王。此中有二云何為一者空自在空王。二者色自在空王。第一空王以空容受而為自在。第二空王以色容受而為自在。二種

本法亦復如是。一體空王以無住處而為自在。
三自空王以有住處而為自在。故金剛三昧契
經中作如是說。心如法理。自體空無如彼空王。
本無住處。一地契經中作如是說。心法體於
諸障身無有障身。今住諸法。譬如空王於一切
色得自在。故容受大種故。第一空王以空容受
大虛容東西空。喻真如。取入容。躰相門也。第二
空王。惣太虛容。衆色。同生滅。取入容。九法也。抄

也。○一躰空王以無住處等者。抄云。謂於無住
空得自在。住處則是障身義。故大意云。無住。別
空。住處。衆色。俱名門矣。記云。一躰本法。絕相。故
無住處。三自本法。與相俱。故有住處。取心云。無
住及住處。俱名。取入。歟。謂一躰法。非取相心等。
可住之處。故云。無住處也。言住處。反此可知矣。
○心如法理等者。抄云。一心至住處者。此四句
前。二法說後。二喻明各。上屬法。各下。目門。躰則
性也。自空。故。大意云。心如法理。一躰法。自躰空
無真如門也。言此中躰者。非取入。躰門。性云。躰
也。喻又可知矣。同之。唐本。又。心字。上。有。一。字。矣。
○於諸障身等者。疏云。然多一心。於障無障。能
住持。故。文。無障。無為。抄云。若自門中。障及無
障。對真如門。並名障身。意云。如空於色。無有障

得使色得住耳抄 △私云二義中抄為勝應
以無有障導句合譬得自在故文故令住諸法
合容受大種是即還指上障導法并一切色也
譬說能取造雖異同色法故又若指淨法者在
可云無障導例如下文中云具足障導無障導
義既置有言舉令住能之辭字而非指法也就
中對空自在云色自在色是障導義故况三者
生滅門深淨有互相破壞義足言障導耳
三者
名為出生龍王此中有二云何為二者出生
光明龍王二者出生風水龍王第一龍王以淨
光明而為依止第二龍王以風水德而為依止

二種本法出生龍王亦復如是一體本法以純
淨法而為其體三自本法以深淨法而為其德
故順理契經中作如是說一心本法純一無雜
譬如光明龍王以淨光明而為宮殿以淨光明
而為相身以淨光明而為徒衆無始契經中作
如是說譬如大海中有大龍王名曰出生風水
從其頭頂出生澄水從其尾末出生標嵐由是

龍故大海風水常恒相續無有斷絕一心龍王亦復如是能生一切差別平等種種諸法常恒相續無有斷絕故

三者名爲出生龍王者與第一異者第一以出生物或爲境界或爲眷屬第三以出生物爲依止也故異耳或第一有出生功能第三有依止功能也此等義未示通名別也

△私一義云第一廣大第二出生風水廣大故神王龍王各舉能生躰也當知出生廣大雖互通神王龍王終是別故二種不相盤也又第三若就一躰引證者亦應云依止龍王然立名依後經作釋就初經顯義門多

端矣○以淨光明等者謂即真如而爲官殿法性相身恒沙淨德以爲徒衆○標嵐者謂云標嵐梵語即風名也或云毗藍及名旋藍並翻迅猛四者名爲如意珠藏此中有二云何爲二一者金主如意二者滿主如意第一如意唯出生金剛第二如意眞足出生善不善物三種本法亦復如是一體如意唯生淨法三自如意通生染淨故如如契經中作如是說佛告金剛藏言佛子譬如金翅鳥

王命終然後其心入海為如意珠能生金沙利
益龍王一心本法亦復如是能生真理利圓滿
者本性智契經中作如是說譬如遮多梨鬼為
報恩故於一萬劫為如意珠利益海生一心如
意亦復如是能生長生死及涅槃法故譬如金翅鳥王
等者記引經云金翅鳥王在阿浮提日食一龍
王及五百小龍經八千歲終相既現諸龍吐毒
不能得食然後命終以其毒故同時火起難陀
龍王即降大雨鳥肉消盡唯餘心存住金剛山

難陀龍王取為明珠轉輪聖王得為如意抄准
此文者心者肝歟不然者有有情轉成非情之
失故取以大師釋云珠輪二寶乃是非情文○
利圓滿者者抄云利圓者故者即下取說清淨
解脫者也如二祖云本無煩惱元是菩提此豈
非是本來功德圓滿者焉非為圓根名利圓者
以是頓根故名圓者文疏云真如取入利圓者
也到故所被根是圓頓器文△私云抄及疏
取釋本無滿字但云圓者抄意云今圓者非圓
教機故云圓者以頓教根故名圓者也為仍以
達磨第二祖惠可禪師得法文同今說凡此師
意以五教中頓教及禪門同真如門故作此釋
矣又疏意以真如似同圓教云圓頓器故然應
同抄疏上以真如判正當頓教故廣尋諸師意

花嚴宗人師以禪門或云頓教或云圓教其義不一唯且了然釋中宗圖以真如內准圓教致問答盡其理耳又二祖領解詞今采引者圭峯異說也正得法時禮三拜寄位而立無別領解文其旨指要見矣。○遮多梨鬼者記云未見辭對文。○能生長生死等者記云如三自法能生染淨通益中二轉諸衆生故。△私云法中無利生文譬中不舉取生影畧互顯歟此中染法有違自順他用是上轉利生之因也又有違他順自用下轉利生意也涅槃又同之或生死下轉利生染淨本覺六種如來利益也涅槃上轉利生染淨始覺八相作佛等利益也。五者名為方等此中有二云何為二者白毫方等

二者亂色方等第一方等中唯現前天像第二方等中通現前五趣如是二毫衆生身分顯了分明譬如明鏡二種本法亦復如是故攝無量契經中作如是說清淨法界如白必薩伊尼羅無盡法界如亂必薩伊尼羅故五者名為方等者唐本非人師取覽本方寸禪宗鏡錄中引今文全同現本也故知唐本又方等也謂方圓類等故名方等文先師云毫毛圓形也此有四方分徑各一寸故云然歟報恩院仰云徑各一寸無長短故

云方等歟抄云形方二寸文
 方形歟但徃生要集云丈六佛白毫長丈五右
 旋徑一寸周圍三寸文准此釋記為勝矣○一
 者白毫等者記云白色毫毛到如來初生眉間
 白毫滿足五尺如琉璃筒到今此方等多是輪
 王梵王福德天人取成就者又觀經記與釋
 白毫云或說右旋宛轉如日正中或言如天白
 寶三寸之團其間空中如琉璃筒文問毫色
 二言相違如何答疏云謂有毫毛或是色相
 到二俱稱毫兩皆是色次下梵語無別異故文
 抄云准前後取翻諸名即譯必薩伊尼羅但名
 方寸不言毫色二言之名二皆現色不言現毫
 故知色字是的毫字是誤抄△私云疏意毫
 色二言俱名能現現歟毫色二言同為梵語翻

名故若不然而者誰毫即為取現乎毫毛即衆生
 身分故云色也故知但以白亂兩字為別名矣
 故下釋云白亂雖殊射性無異隨受一名俱通
 二名文古抄中云毫為取現是誤矣抄意唯前
 後以通名取入今但云方寸是取入名也白
 色亂色門別義也取現色故然二名毫毫是能
 現何通名不表此字故知毫字誤也二義中疏
 義非理依經毫色二言屬梵語有二過一違五
 者名為方等文二違前後例故知抄義為勝順
 前後例及述理文故又疏意若以色為取現者
 更有別義為通名過矣問論中舉二名畢云
 如是二毫何云毫誤乎經中云白必薩伊尼羅
 等毫色二名非舍梵語中乎若尔疏義其經論
 如何答二毫者指方寸之辭也約射云毫毛

依形云方寸若言毫方寸者似重言無用歟次
經中但以白亂雖顯二類異論中加色字示天
像五趣別何失凡疏能現毫名色抄取現天等
名色記通能取現歟故記中云白色毫毛五趣
雜亂色像之故或現白色之毫毛故云然歟若
然同抄耳或經云已身光中五道衆生一切色
相皆於中現文准知取現云色為善矣如是二
毫和衆生身分也顯了分明凡ルコト譬ハ如明鏡
由能照達衆生身分故如明鏡或即二毫
是其身分如髮爪等雖非執受身分取攝照用
分明故如明鏡文 △私云依此兩釋二文點
可知矣初釋意衆生者取現五趣等也後釋意
衆生者福德天人成就毫毛人也謂毫毛不令
身根故非執受然身分取攝也言為俱舍云心心

取法共取執持攝為
依處各有執受支 六者名為如來藏此中有

二云何為二一者遠轉遠縛如來藏二者與行
與相如來藏實際契經中作如是說佛子如來
藏者唯有覺者唯有如如離流轉因離愚知縛
一一白自是故名為如來之藏楞伽契經中作
如是說如來藏者為善不善因受苦樂與因俱
若生若滅猶如伎兒故

六者名為如來藏等者
前五後一喻受名後

五、約法、建号、此、如來藏、正、是、取入、從、真如門、彰、
遠轉、遠縛之名、從、生滅門、得、與、行、與、相、之、名、文、
△私云、轉、即、行、有、為、遷流、義、也、縛、即、相、無、為、
相、被、縛、故、或、轉、即、相、流、轉、間、鉗、相、故、縛、又、行、淨、
行、循、被、縛、故、遠、與、義、如、水、火、二、門、異、故、此、皆、依、
疏抄等、意、也、又、抄、下、釋、云、亦、可、同、抄、行、謂、生、滅、
遷流、相、謂、深、淨、緣、起、皆、理、隨、緣、成、辨、故、文、此、意、
行、相、並、通、深、淨、也、或、與、直、名、取、入、故、疏、下、云、若、
就、能、與、其、唯、本、法、文、意、云、遠、是、真、門、望、生、門、云、
遠、故、唯、門、名、也、與、生、法、望、生、門、云、與、故、又、直、取、
入、名、也、言為問、前、後、別、名、皆、從、門、何、今、別、名、直、
名、法、耶、答、如、彼、一、心、雖、是、通、名、第、一、一、心、循、
從、門、若、尔、今、別、名、何、遮、直、名、矣、抄、同、初、義、歟、若、
依、前、意、者、與、取、與、義、歟、或、門、深、淨、互、與、力、歟、當

一、知、真、如、取、入、唯、從、門、得、遠、轉、遠、縛、名、生、滅、取、入、
通、二、義、耳、問、疏、後、五、約、法、建、号、云、即又、此、
十、中、六、八、與、十、直、依、法、說、餘、之、七、種、法、喻、對、明、
云七、九、二、種、相、違、如、何、答、七、九、二、種、是、立、名、
約、法、作、釋、法、喻、並、說、故、疏、據、立、名、記、約、釋、故、無、
違、問、若、尔、第、六、有、猶、如、伎、兒、譬、說、何、記、中、云、
直、依、法、說、乎、答、彼、但、經、文、非、論、釋、故、又、局、生、
滅、不、直、一、法、故、○唯、有、覺、者、等、者、疏云、唯、有、覺、
者、離、流、轉、因、是、一、是、白、名、遠、轉、也、抄遠、轉、真、唯、
有、如、如、離、慮、知、縛、亦、一、亦、白、名、遠、縛、也、地○疏云、
如、別、文、抄云、一、一、如、次、釋、唯、覺、唯、如、白、白、如、次、釋、
流、轉、慮、知、也、取△私、更、解、云、上、一、一、如、次、以、
表、遮、釋、唯、覺、離、轉、謂、真、理、一、味、離、多、差、妄、法、故、
下、白、白、如、次、以、表、遮、釋、唯、如、離、縛、謂、如、理、純、白、

離被縛淨法故生滅淨法雖被縛其性平等故
不可為一取遺耳為善不善因受苦樂與因俱
等者抄云且惣相說善即覺義不善即不覺為
者作也即當與義受苦樂者苦即生死樂即涅
槃文 △私云別說者無明乃至起業因果報
果也始覺中五十位因妙覺果也本覺因果反
之或無明因四相果也本覺因始覺果也又此
釋意為字云與義故善不善因是當行相也故
知與行與相立名專依此句也 疏云若就能與
其唯本法善不善因者善即是覺不善不覺於
覺於惑與力為因生死涅槃從此出現文此意
因字為取入云與力為因故自在云依此釋下
文可讀與因指能與取入也立名與行與相與
字專依此句也前藏遠轉遠縛依離流轉因離

離被縛淨法

三十二

慮知縛今與行與相亦依為善不善因與因俱
二句也又 疏云謂一法界有為無為二種自在
與之能熏取熏善不善無為有為法依多法和
因也故受苦樂下轉受樂苦定俱時轉故又抄云與因俱等者即一
法界二種自在與能熏為無為法不異故文意
云取入二自在與為無為因非異故云若生若
滅也言為故知取入二種自在於覺與惑與力云
作善不善因也善不善即因也二自在與染淨
不異故云與因俱也准此釋及疏解若生若滅
者流轉云生於惑與力出生死故還滅云若滅
於覺與力現涅槃故抄釋能熏為無為顯此意
也有為能熏成下轉無為能熏成上轉也故知
善不善上下二轉因真門取簡云覺因惑因是

開釋妙二

三十三

也苦樂流轉還滅果彼云惑果覺果是也下論
 釋今經云生滅一心於惑與力於覺與力出現
 生死涅槃法故文此釋分明也又四卷楞伽云
 大惠七識不流轉不受苦樂非涅槃因如來藏
 者受苦樂與因俱若生若滅又此經亦前後舉
 流轉涅槃在中云受苦樂如次指上下流轉涅
 槃也問論下釋今藏但云與流轉力何通二
 轉耶答抄下釋云流轉即是生滅之異名也
 通屬生滅隱顯多端非唯深也抄界此意流轉非
 屬下轉也又抄下釋云亦可同鈔演奧行謂生
 滅遷流相謂深淨緣起皆理隨緣成辨故楞伽
 云善惡苦樂生滅在此行相並通深淨文此意
 善惡等六種各通深淨也謔上下二轉皆真妄
 和合故云也謂云此經偏明下轉之義真隨矣

轉故說為因與彼妄合名受苦樂等似生似滅
 故說云若文此意今經唯明流轉義也善不善
 苦樂者五趣中人天云善樂三途云不善苦也
 故善不殺等十為善文異譯經云能遍興造一切
 趣生文但於四卷經文者不受苦樂者重示不流
 轉義歟若生若滅者取入因以向五趣輪轉生
 滅故云然也就中彼經具文大惠菩薩問蘊處
 界生滅之相若無於我誰生誰滅云如來益此
 問月今文也此問擬外人問歟分道云我能續
 趣生故故俱論第九云謂外道執我若無有
 我誰能續蘊故有我意取彼論破云唯有五蘊
 更無實我故雖無有我但由惑業以為因故諸
 蘊相續准彼今又趣生相續依如來藏因也

故知今文唯明下轉也下論釋者經正說下轉
故標立云與流轉力法身如來今覆藏故然示
義中兼上轉者依經意歟或影出歟又取引經
如來藏者是善不善因者為字作是疏取引闕
此一句既標如來藏者釋是善不善因此意善
不善以如來藏為因也疏於感與力於覺與力
為因文此又以善為覺之義雖異如來藏即為
因是同也與力為因故又引一切趣生文為證
似唯為下轉矣但真門取簡感因覺因者又簡
取入二自在也二種與力二自在故况復與行
與相若約能與遠轉遠縛亦能遠應是所入故
一昧本相本自盡故說名為遠轉遠縛
問抄意與字可安受上記意對取入云與因
上下不存順如何 答抄意綴文隨宜記意受

苦樂善不善與取入因俱也言記中與彼安合
等者即顯與字微苦樂義也真是取入矣即門
故或文點可讀與之因意取入能與因與矣俱
轉之義也或取入與令受苦樂有為自在用
俱也但上釋云與彼能熏染淨諸法等并與行
與相者雖通二轉今經文備證下轉歟伎兒者
幻術之人也文法藏取引全同今論取引
筆削記第二云為善不善因者謂此性隨善緣
起諸善法性即為善因隨不善緣起諸不善法
性即為不善因隨善受樂性在其中隨惡受苦
性亦在其中故云與因俱若生等者循環諸趣
生死無窮藏性於中隨而遍受而其性未嘗
去來故經云生滅去來本如來藏文 △私云
性者如來藏也此意同記釋但說下轉也但若

生若滅預苦樂異記文點云受苦樂與因俱天若生若滅云記疏取引與論引異次經惣有四譯今即七卷成部彼第五卷文私云九楞伽有三本四卷求那跋七卷實難此三本同今論第四取載初中二經文然彼梵本三別今云四譯不同似同本異譯加今取引可尋史矣又藏疏取引同今論有別譯經數此中抄義似攝論等云賴耶中善惡種生生死涅槃故無性攝論第一云謂薄伽梵於阿毗達磨大乘經伽陀中說無始時來界一切法等依由此有諸趣及涅槃證得釋曰界者因也即種子也文阿毘達磨大乘經取引此通指大乘經為對法經取引取義同寶性論彼以如來藏為生死涅槃因故彼論第四云經中偈言無始世來性作諸法

依止依性有諸道及涅槃證果此偈明何義勝鬘經言依如來藏故有生死依如來藏故得涅槃文起信論亦五教章下云寶性論約終教釋云此性者謂如來藏性文但抄義雖舉或感覺別因非同相宗種子生義疏抄皆簡種子熏習之義故抄記雖異真如隨緣義是同故又天台私史簡攝論等義云是故但同真初是七者名為初是法界此中有二云何為二者純自一法界二者無盡一法界第一法界如空劫時第二法界如住劫時真法界契經中作如是說空種無身

法界此中有二云何為二者純自一法界二者無盡一法界第一法界如空劫時第二法界如住劫時真法界契經中作如是說空種無身

如空長時遍種無身如有長時故空種無身等者種者種類

義各門真門射相等異故生滅為無為別故謂空種之無身遍種之無身也無身俱名取入矣或種又性義所入與門為實性故空之種無身遍之種無身也但以空遍二字為門矣○如空長時者抄云其二長字並上劫義文問今

經中法譬俱無一法界稱何依此文立今名耶答推真法界題可說一法界義今文畧歟或依義立歟或依題歟例如中實真者一義抄中平等平等一八者名為摩訶衍義如前說八者釋真義故

訶衍等者疏云八摩訶衍此中有二一者一摩訶衍二者三自摩訶衍大覺經證如第一論文

九者名為中實此中有二云何為二者等住

中實二者別住中實第一中實如獨明珠第二

中實如順明珠中實契經中作如是說離邊真

心若真如依如異同珠若生滅依如同異珠故

第一中實如獨明珠等者記云獨明珠者一切異物若對此珠燦同一色順明珠者若對異物珠同異物種種色現文○經離邊真心者抄云離邊明中真心顯實此即第一義諦之異名矣○如異同珠等者抄云異屬所現影差同屬能現明二以差別影歸平等明故云異同次同異珠

及以之易見文 △私云同異珠能現明一隨差別影轉故云同異珠也准記釋珠本別矣

十者名為一心此中有二云何為二一者是一是二一心二者是一切是一一心第一一心隨取作立名第二一心隨能作立名一心法契經中作如是說尔時舍利弗前自佛言世尊本地修多羅中作如是唱其心體性非大非小非法非非法非同非異非一非一切何因緣故今

日自言真如一心因故一生滅一心因多故將非世尊無有前後相違過耶佛言善男子莫作如是說取以者何心法非一因取作一故假名為一心法非一切因取作一切故假名為一切而言一心不說一切心者隨能作心立其名故乃至廣說是名為十如是十名惣攝諸佛一切法藏根本名字

一者是一是一一心等者

唯一故下句方云是一心立取入名此中
一以從彼取作門上立名文是一知是一
私云未詳釋意在前諸名是一是一是別義一
心是通名何分二是一配門法乎若後是一
心與取入又何別一心云從取作乎又門上立
名句忽違如何恐門字悞歟可法字歟是依古
點也 △私云下句方云是一文屬上讀之云
唯一一故之故文點云唯一一故仁下句方云是
一也一心立取入名也結文云是一之心者是詞
字也方之心也以對生滅云一即心故是一切等
准之可知抄云是一當門意屬法也是一切亦然
也謂心法唯一隨門說二也即上標下結記釋亦
可是一是一連讀上躰真下相真是一切是一切
上覺義下不覺初解理優取意 △私云唐本如

抄等取釋本矣依現本是一切不覺矣法多差
故是一覺義淨法平等故論下文云多一一識
會今本矣又如云多一心識同唐本矣又唐本
宗鏡錄引今文全同現本云是一切是一也重
意云門則自躰多故云是一是一切等取入
或從彼或待彼故但云一也 ○第一一心隨取
作立名等者抄云真如取入但名心非多故
而但從門得名一也文謂云理實能作亦即名
今隨取作立其名者為欲棟異生滅心故文
疑云抄義不明上或云一法界又云一心三大
真如取入又非受一名耶又記義不審取引經
既云非一非一切豈一名為自名乎 答抄意
云經中非一言專顯真如取入也故本分云取
言法者謂眾生心不云一心也但至一法界文

者彼又隨取作二也例如一心矣次至一心三
大者既對三云一定知教門一而非取入自名
也例如一法二義矣次記意生滅一心隨能作
真如何不然乎一心惣名無偏頗故故下廣說
中一法界大惣相二名作業當故云豈一字非
取入自名耶又開前門一射一心一為法豈
夫不然乎但至經文者且遮門一多也問若
然何故下釋第二心云雖彼名一及與一切但
是假名乎答彼指第一一心從取作之非
第二能作也問彼釋依第二一心何以不名
下切心耶問作此釋何忽預第一一心乎答
以隨能作等釋答彼問畢雖彼下却釋前本地
經後一心經自相違耶問也故下者指真如
也若不然者違理實能作亦即名一之釋故難

意下者指本地經非一切是顯一切者心法經
假名為一切文也故二經取說一切無違也
言然違記上釋故答義為勝意云云一切
皆假名故不違非一切也言重意云九取
入位有自名一謂一法界一心等也又有從門
之一謂一射一心等也又有教文一謂一心三
大一法二義等也但今一心記釋為勝謂一法
界一心是通名同故抄釋一法界云謂非對彼
二三名一文疏云當射絕待故名為一文彼既
然此豈不然矣抄云第一一心隨取作門真可
得名下形待第二一心取作一切門故形待
真門得名因也意真門對生門多故問上
文釋入法從門名下文何忽釋門對生門
明真如法從門名下文何示真門對生門
並說門得名義何失不示如何真門對生門
真如門得名義何失不示如何真門對生門
多而顯第一心之從真門也故上文云而

但從門得一名一也不同生滅門取入法也文分
 文釋成力上之故但形待二字可流心下數然
 不定隨宜此即一心取作之一有取待多一
 心取作之多故不可說隨自能作名一初義不
 可已下二句為後釋首意云第一心多隨自能
 後義以二此二句為上之文結此則以下文通伏難
 可名有疑乎云門法俱名者取作還隨能作對
 生滅門多一名下故不可說隨自能作第一對
 也當知從取作義成故下結云唯從取作而立
 其以無取待他能作第一多故第一心不
 可從自能作立名唯從取作而立其身其第二
 能作望自取作一切得名一也至此則自能作
 一對自取作多得名一也亦可對前第一心
 非一故第二心名一此則第二能作之一待
 前第一能作非一得名一也第一能作既名非
 一第一取作對此名一乃至斯即第一取作對自

能作及對他取作故立一名第二能作對自取
 作及待他能作故得一多文 △私准知第一
 能作隨自取作一及他能作一而名一也故上
 文云以無取待他能作多故文又第二取作多
 對自能作一及他取作一可云一切也謂云第
 一能作取作皆名一第一能作一能作一
 一取作名一切取作一切隨能作一亦名一心
 文或云第一一心成門法俱名一之義故云皆
 名等也第二示門亦從法名一之義故云亦名
 等也或云第一從能取作依持業依主二義名
 一心故云皆第二依依主名一切心又據持業
 亦名一心也為初義標釋不存順亦門名一心
 不可後義未見從取作之義對何云亦矣 △
 私云上釋隨取作文云理實能作亦即名一又

釋隨能作句云今隨能作名為一心也重述釋
 彼意云第一從能取作皆名一心第二但從能
 作亦名一心也對第一一心第二又一心故云
 亦也無別意趣矣○非大非小等者謂云前三因
 舉後一正來文
 △私云後一者非一切
 文也前三可知今非正取疑故云因舉也○生
 滅一心因多故一者唐本因多謂云因故一
 因多故一切文抄云經云生滅一心因多故一
 文
 △私云記釋不順而言一心等若說抄釋
 不違疑問依焉之非一切之文歟雖然述兩師
 義者非一切是一多俱非故因多故一又
 違彼歟次而言一心文今取引不盡故誰知身
 子疑問以前正說有此意
 歟或指生滅一心文歟

已說二法十種別名

次說二門名字差別真如十名其相云何頌曰

婆伽婆俱舍 健遮阿哆那 必菩提波梨

健訶健婆那 阿阨阿只尼 阿伽阿始那

度羅諾補帝 漢呼健那地 摩訶標阨羅

婆阿文尼羅 如是十種名 真如不共稱

婆伽婆俱舍等者疏云十句梵名如次翻對論
 私云長行十名即翻名也生滅十名又准之論

曰心真如門有十種名云何為十一者名為如

來藏門無雜亂故二者名為不二平等門無差別故三者名為一道清淨門無異岐故四者名為不起不動門離作業故五者名為無斷無縛門無治障故六者名為無去無來門無上下故七者名為出世間門無四相故八者名為寂滅寂靜門無徃向故九者名為大惣相門無別相故十者名為真如門無虛偽故是名為十如是

十名惣攝諸佛一切法藏平等義理法門名字

一者名為如來藏門等者 問二法二門俱名如來藏揀辨如何 答 此門真俗二諦故他法第一義諦故義不相蓋 取 此門真俗二義 云但無雜與無亂令覆及覆藏 二二義別故 真如門無他智亂故生藏門智淨云他智也令覆者滅門自於惑覺與力令覆淨法故覆藏者法無雜亂義別故下二生 二云彼法開為遠轉遠縛等二藏別名此門開為真如真如等七藏別目 四至第十來藏中自第一問義既如是云何元初合立通名 初門中先通名後義別故云元別目今文如來 答為表二法同一躰故是益取也為圓十數舍六藏故 是益門通名也 卷下十

圓學抄

立別名可增十數故立通名圓十數也若立隨
 可關生滅六藏故立通名舍六藏也或圓十
 目通真如門舍六藏目生滅圓也若圓十
 門法各立惣名若余前門藏名也二門中在初
 前云不包多藏得圓十數云何亦不立別名耶
 真如真如如答二門餘名並同水火相形而立
 來藏別名也除如來藏名今此一各無別形
 餘九名翻對而立故云也今此真如門中一各
 待故但亦立一種惣名云對生滅門雖真如真
 如對生滅真如而無可對餘空不空不二平等
 等五藏之義故但立如來藏惣名也○不二平等
 門等者今此門與第三十九異者第二無染淨差
 別故云不二故取翻云一切染淨也或不二平
 等無能取攝別故取翻云攝染淨法第三遮染
 淨各各異端故取翻云染淨恒沙也示數言安
 上下顯其別歟第九無上二門別相故云惣相
 也取翻相待俱成亦通深染無明生淨淨本始
 住等

等故又謂云唯理自理絕觀待故文此於淨中
 遮理智觀待歟若尔與無雜乱何異簡他智乱
 故答彼抄意也記云無能取雜乱義故文又義
 云平等未必遮別相真門雖偏真別相而得平
 等稱
 故生滅十名其相云何頌曰

阿梨耶鍵摩 婆伽婆俱舍 阿伊婆那羅
 健訶健只丘 健伽健始那 又叉笈那羅
 羅諾補帝尸 闍縛多涅槃 阿只伽那尸
 多跋多鍵舍 如是十種名 生滅不共稱

如是十種名生滅不共稱者如來藏雖通真門
從多分云然歟或名字雖共義理不共稱也
又二門十名翻對者疏云一對前二二對前三
三四五名如次對前四五六名六對前三其後
四名次第同前配之可見論曰心生滅門有十種名云何

為十一者名為藏識門攝持一切染淨法故二
者名為如來藏門覆藏如來法身體故三者名
為起動門相續作業故四者名為有斷有縛門
有治障故五者名為有去有來門有上下故六

者名為多相分異門染淨之法過恒沙故七者
名為世間門四相俱轉故八者名為流轉還滅
門具足生死及涅槃故九者名為相待俱成門
無自成法故十者名為生滅門表無常相故是
名為十如是十名惣攝諸佛一切法藏種種差
別法門名字二者名為如來藏者抄云即下十
釋△私云下六藏中三空從能藏不空約取藏能
能攝取攝如名第五被染是取藏也第十隱覆
也故云覆藏通能取也文此釋覆藏義通上

月昇少二 三十五

轉歟。取攝如來藏，始覺滿佛，斷證是上轉。故下
釋流轉云：非唯染也。今覆藏豈唯下轉乎？若對
真門二轉同云：覆藏之故。○有去有來門者，與
第八箇異者，無去無來，遮上下二轉，無徃向者。
於二轉中，遮次第階位也。取翻寂靜門，雜亂住
故無世次第也。○世間門者，此門有四無為，何
但云世間耶？依性相判生滅通，道諦世間局苦
集故無常不猶通滅諦，何况世間乎？△私云
抄第三釋智正覺世間云：世者隱覆義，謂漏無
漏為無為互相覆，故文。准知以顯生隱滅義云
世間歟。又論第十云：二種世間互相破壞。文二
者有為也。故知染淨互破壞，故云世間也。又當卷
下云：有生有滅，有住有異。文。准此文者，約有四
相云：余也。又香馬釋花嚴世間淨眼云：世者是

時，間者是中時中顯現。故云世間。文例又染淨
諸法，是緣起時中顯現。故云世間也。但此門與
第十箇辨者，或云世間約所相法生滅，據能相
歟。△私云：世間廣通無為，故下具足一切世
間文生滅局有為也。無為名不生不滅，故但門
之惣稱者，且約有為作惣稱。歟。論前後無為，直
無名生滅故。問取入第八出一躰三自名，能
入何，不舉彼名乎？答：准立義分舉，取入顯門
歟。義如前
說，可思之。

釋論開解鈔卷第七 終



月昇少一七
三二八

