

日本
英大

枳橘易土集九十

不
出
常
住
物

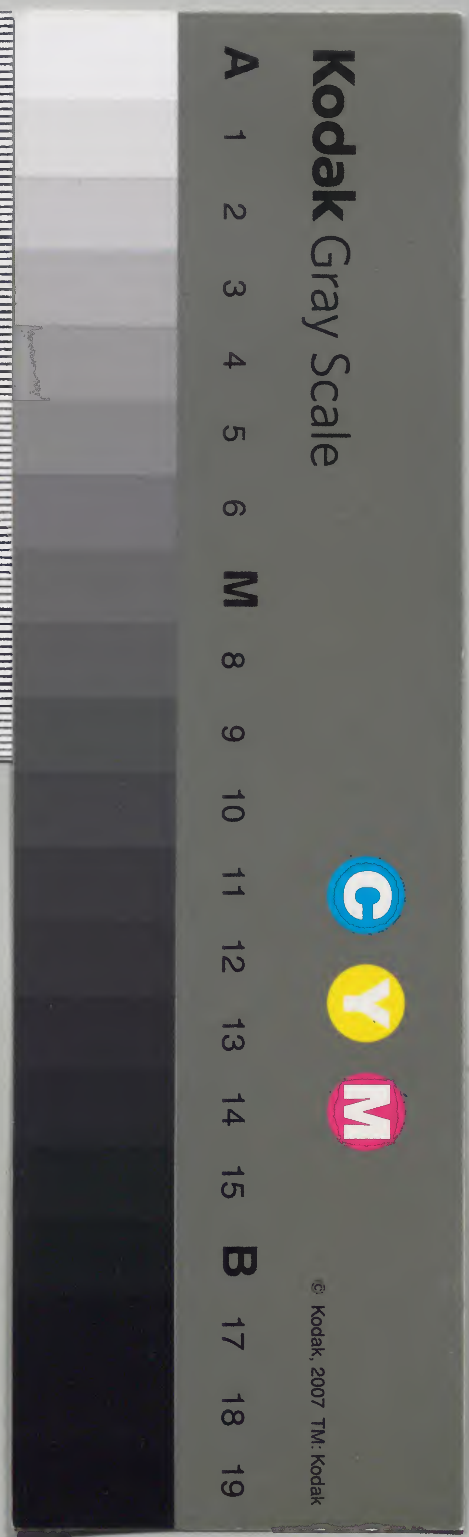
門外
三
縁

真

慧照院
常住物

内閣文庫		
九三函	一八九七三號	和書類
二〇架	一五冊	

内閣文庫	
番號	和 18573
冊數	15 (5)
函號	193 555



糊などで貼り付けられている部分がめくれない箇所あり



緣慧照院
槲橋易土集
第九

部餘

物鞞陀羅樹香
俱毗陀羅樹花
法華法師品花香名也

日
多羅
他

吉藏法華疏第十一云物鞞陀
羅此云大遊戲地地破
出於
案翻梵語云波利耶
今琳音義云破他
字恐後人寫謬應作地也

明治十年購求

瞿羅樹

翻梵語第九云瞿羅樹譯曰團圓十位

斷結經第七卷

拘底支木

牟梨曼陀羅咒經云拘底支木云槐

木未詳

君陀花

大日經疏第十二云君陀花是西方花

也鮮白無比也

俱嚕陀木

佛說末利提婆率鬘經云俱嚕陀木

此木相狀似菩提樹

拘叱賒摩利

起世經第五云居叱奢摩離隋言

鹿聚彼之大樹其本周圍有七由旬其下入地二

十由旬其上出高一由旬枝葉遍覆五十由旬

云云 慧琳音義第五十三云拘叱賒摩利或云

居叱奢摩離大樹名也是金翅鳥所棲薄處於此

採取龍食隨自己類居住此樹四面也

拘奢得子

同第十四云拘奢得子樹名也其葉

昔可煮為飯治頭痛疾即此國苦棟是苦檀之類

也

遇遇嚕

梵語雜名云蔓菁梵名遇遇嚕

俱舒草

不空羅素經上云俱舒草此云吉祥草

貫弥木

功德天法云貫弥木此云苟杞是也

又見奢弥木下

俱遜婆

蘇悉地羯羅供養法上云俱遜婆此云

紅藍花其腰練法令童女撓合以俱遜婆漆或鬱

金漆

拘物頭花

慧苑音義上云拘物頭花其花莖有

句文羅花

刺色或赤白以其花葉稍短未開敷

拘物陀花

時狀郁躋然故亦或名小白花也

拘牟頭花

玄應音義第三云句文羅又此拘物

拘質頭花

陀又作拘牟頭年或或作拘物頭此

拘某陀花

譯云拘者他物陀者喜名地喜花

拘勿頭花

慧琳音義第三云拘某陀花古云拘

拘牟那花

勿頭正音拘牟那此即赤蓮花深朱

屈摩羅花

色人間亦無唯熱池有甚香亦大

究牟地花

也法花玄義第七云獻師序云未敷

俱勿頭花

各屈摩羅持落名迦摩羅處中盛時

拘勿陀花

各分陀利續高僧傳第二云究

片地此云黃色花。大日經疏第十五云俱勿頭。有赤及音二種。又云俱勿頭是蓮花青色者。俱舍光記第十一云拘物陀此云白蓮花。摩訶般若第十行瑠音義云拘勿陀花此云地喜花。又拘牟頭女之因緣見大智度論第十四卷。過度摩。梵語雜名云小麥。梵語過度摩。俱蘇摩那花。見俱蘇摩德菩薩下。慧苑音義上云拘蘇摩花此之一名有通有別謂但果水諸花通名拘蘇摩。又有一花獨名拘蘇摩其花大小。

如錢色甚鮮白。衆多細葉圓集。共成乍如此方白。菊花。

俱綠果。佛說大孔雀明王畫像壇場儀軌云俱綠果。誣云其果狀相似木瓜。

俱蘭吐華。玄應音義第一云俱蘭吐華或云拘蘭茶華。此譯云紅色花也。慧琳音。

拘攔茶華。義第十五云拘攔茶。西國花名也。其花紅赤色。自鮮明其鉢堅韌。猶如木石。其氣臭穢。若糞塗不堪逼近也。

瞿摩夷 大日經疏第四云次用瞿摩夷瞿摸恒
羅和合塗土之者淺畧釋者此是牛糞及液為噴彼
方俗法以為清淨故 慧琳音義第四十二云瞿
摩夷牛糞也

瞿摸恒羅 見次上注

局岨羅香 瑜伽第四十四云謂不以種種局岨

羅香過迦花等云云同畧纂第十一釋云局岨羅
香言惡臭氣香過迦花言臭花也此方無故不翻
求求羅香 玄應音義第十云求求羅香此譯云

寧具擢香 安息香也 寂勝王經第七云安息

香梵名寧具擢 又見寧堵魯香下

君柱魯香 千手千眼大悲心陀羅尼經云君柱

魯香重陸香也 陀羅尼集經第十作君杜魯香
也

瞿盧折娜 寂勝王經第七出三十二味香樂其

瞿盧者那 第二曰牛黃梵名瞿盧折娜 陀羅

尼集經第十作瞿噓者那

俱噓俱社波 牟梨曼陀羅咒經云俱噓俱社波

云安悉香

遇怒梵語雜名云沙磳梵名遇怒

拘跋羅飯善見律第十七云拘跋羅飯是糝米

飯也

屈胸義楚六帖第二十二云寶林傳云屈胸唐

言第一布紡木綿革以為之即達磨所傳之夜也

七條也碧裏自師子尊者傳與

鳩夷羅衣四分律開宗記云末之鳩夷羅衣經

色羊毛作衣也

矩羅都

梵語雜名云杉梵名矩羅都

瞿修羅

衣名也此云圖或云裙見僧竭反下

君茶

慧琳音義第三十六云君茶唐云地火鑪

軍茶

即護摩爐也同第四十二云軍茶唐云

火爐也其鑪狀而有多種方圓三角金剛梓運

花等所各別

俱蘇摩羅

女應音義第一云俱蘇摩此譯云

華摩羅此譯云髮音蠻宋西國結髮師多用蘇摩

那華行列結之以為一條貫無問男女貴賤皆此莊

嚴或首或身以為飾好則諸經中有華鬘市天鬘

寶鬘等同其事也又見俱蘇摩菩薩下

俱夜羅咎 所量注重儀初下云俱夜羅咎此方譯

為隨盜咎即盜內所成者也又云二是隨鉢謂次

鉢小鉢鉢鉢鼻奈耶云并銅鍤盜盞大小如前量

等總名俱夜羅咎也毗尼討要下之云俱夜羅咎者相

傳云鉢及銅盜等是無問應量等准十誦入輕十

誦鉢鉢者謂小盞也

軍持 玄應音義第九云軍持正言拈推迦此

拈推迦 譯云瓶也謂雙口澡鑊也論文作鐺鐺

鐺鐺 字無所出猶俗作也 同第十四云經

軍遲 中或作軍遲 同第十七作軍提 慧

軍提 琳音義第八十二云君推迦僧所受用

君推迦 同 君持銅瓶是也 陀羅尼集經第三云

君持 同 君遲唐云胡瓶 軍荼利見闍蜜里帝

君遲 軍荼利菩薩下 集經云闍蜜里合帝

軍荼利 耳露軍荼利瓶

拈都 梵語雜名云輪梵名拈都又云斫訖羅

矩菴羅

同云芥梵名矩菴羅

矩娜拏

同云枷梵名矩娜拏

矩邏擢

同云瓶梵名矩邏擢

矩盤

同云光梵名矩盤

矩拏

同云澡罐梵名矩拏

俱舍

玄應音義第二十四云俱舍此翻云藏則

句捨

倉庫繭鞠之總名也含藏義一切以名焉

繭音公

外及鞠音私妙及刀室也藏有多名斯一

称七

同第十七云俱舍此譯云藏則庫藏之總

名也

而躰是蠶繭借以喻之梵語雜名云句捨

又比叱迦

瞿沙經

玄應音義第二十二云瞿沙此云妙音

人各也

從人名經也

瞿波洛迦

同第二十五云瞿波洛迦此云牧牛

經也

求稚兜

七佛所說神咒經第二云有咒名求稚

兜晉言

名照明却黑闇罪除慧眼垢

具叱呼虛兜

同云有叱名其叱呼虛兜晉言握護

國土濟拔諸王難消伏諸剎非療治衆生病厭禱
及毒氣

求伍胡蘇多 同云有訖名求伍胡蘇多 晉言美

妙音聲

句多叱訖 同云有訖名句多叱訖 晉言慈悲忍

辱

瞿梨訖 大法炬陀羅尼經第十三云瞿利訖 隋

言歲惡 訖名也

屈諸囉合掌 大日經疏第十三云又次以十指

頭相合指亦齊等然掌內空令稍穹隆各屈滿囉
合掌此云如未開蓮也 十二合掌之第三也

衢 阿含暮抄下云梵言衢十名半也眼也地

瞿 也天也火也說也方也金剛也光也箭也如

是比有十也其人不了是十之中何也 俱舍頌

疏根品第三云論云且如右者於九義中共立

一瞿聲為能詮定量故有頌曰方獸地光言金剛

眼天水於此九種義智者立瞿聲 注云一方二

獸三地四光五言六金剛七眼八天九水皆一瞿

聲目此九義指方言瞿瞿則目方指獸言瞿瞿即
目獸也餘准可知耳

拘拘羅部四分律開宗記一木云拘拘羅部此

究究羅部云鷄胤部准雞名亦應言究究羅

鳩鳩叱部部鳩鳩叱部此是雞聲從聲為名宗

輪論名雞胤部十八部論名窟居部宗論名灰

山住部三論玄義云此山有名堪作灰此部住

彼山中修道故以為名又見橋矩販迦下

俱照慧琳音義第一云天竺國數法名也十萬

俱致為一洛又此國以教一億一百洛又為一
拘致俱照俱照三等教法之中此即中教之名

也當此方一十萬也華嚴疏鈔第十三上云唐

三藏譯為百億俱照測公深密記第六云俱照相

傳釋有三種一者十萬二者百萬三者千由此

三千以俱照教或至百教或至千教或至百十唐

三藏譯是十萬也故至百教玄應音義第五云

俱致或言俱照此言十萬或言億而甚不同故存

本耳本行集經第十二云一百百十是名拘致

隋言千万俱舍頌疏世呂五云十度洛又為俱

舍

俱盧舍俱舍光記第十二云一弓有六尺四寸

拘盧舍五百弓為一俱盧舍計五百弓有三千

拘屢奢二百尺同第十一云俱盧舍此云鳴喚

拘屢舍行事鈔上一云拘盧分明了論疏云

句盧舍一鼓聲間雜寶藏中翻為五里相傳用

拘樓賒此為一定雜寶藏經第一云拘屢奢屢奢秦言五里又次下云

俱盧舍律文誦云六百步為拘盧舍業疏

云諸部皆云一拘盧舍而互說不定大則二千弓

弓長五肘小則五百弓弓長四肘四分俱盧舍者

一鼓聲間驗鼓則鞞鼓不一故其聲亦有遠近皆

是中國行李驛亭長短隨處故致殊耳大幼雜寶

藏經五里為候又次下云部別有由當取千誦故

云拘盧舍者長五百弓弓長四肘則七尺二寸如

是率之則六百步慧苑音義下云依毗曇中一

尺五寸為一肘四肘為一弓三百弓為一里四里

為一俱盧舍准計一里三百六十步則一俱盧舍

一千四百四十步也。玄應音義第十八云拘屢
或作句盧今或云拘樓賒此云五百弓應言俱噓
舍噓音犖俱反謂大牛鳴音聲聞五里八俱噓舍
為一踰繕那即四十里古者聖王一日所行
琳音義第三云俱噓舍即大牛鳴吼聲所極處也
平地二里高地五里皆得聞之
句賀梵語雜名云解梵名句賀
俱羅度索迦飾宗記五本云俱羅度索迦此云
汗家也

句吸音供養法疏上云句痕是我義云云經作吸
具折囉音華嚴疏鈔第十四云梵云具折囉此云
所行

俱擲鉢底音求法高僧傳上云若一人稱豪獨用
僧物處斷網務不白大衆者名為俱擲鉢底譯為
家主斯佛法之大疵人神所共怨雖復於寺有益
而終獲罪弥深智者必不為也

瞿婁達磨音四分律疏法第一本云言八敬者佛
寧嚕達磨音抑女人不聽在道波闍聞之特生厭

離逐自剃髮倚立祇洹阿難見已為其三請如未
遙宣敬法阿難傳授愛道愛道聞之遵斯八法作
奉行之意即發具足故曰八敬此八敬名出在僧
祇五分名八不可越法誦具二文稱為八重母名
師法了論為說瞿婁達磨瞿婁曰尊達磨是法謂
八尊法此律所明八不可過法今言八敬者且依
他津百一羯磨第二經注云梵云婁嚕達磨是
尊義重義師義所恭敬義此字既含多義為此比
未譯者科隨其一於理皆得也

懼曩華嚴疏鈔第八云懼曩此云功德梵語
麁曩雜名作麁業
麁嚕梵語雜名云敬梵名麁嚕
矩麼羅同云童梵名矩麼羅
矩麼哩同云童女梵名矩麼哩
俱舍羅同云平安梵名俱舍羅亦善也
句瑟耻同云舍梵名句瑟耻
句吒同云積梵名句吒

部

捷陀勿賴比入道神足無極變化經第四云佛號

捷陀勿賴比晋言香氣放光明

罽那尸棄智度論第四云罽那尸棄同行瑠音

義云罽居例及罽那秦言寶經本或作刺那力達

及舊俱舍第十三作刺那尸棄同音義云刺力達

及字從束力新婆沙一百七十七十六新俱舍論

第十八并翻云寶髻優婆塞成經第一翻為寶頂

菩薩本行經譯名螺髻玄應音義第九譯為寶積

初僧祇滿所出之佛名也

喬答摩俱舍光記第二十七云喬答摩利帝利

喬答弥中之一姓也舊云瞿曇訛也曾聞往昔

瞿曇弥利帝利種被賊篡位父死子逃有仙人

慈收其子養意念其種不絕副後漸長大有瞻星

者白彼怨王利帝利種還有星生怨王出賞慕入

令投仙行去後遂被捉獲將送怨王怨王遂令鏹

身令罪衆仙還所止不見小兒觀知所在來至其
所知不可治遙勸小兒令起世情冀留遺跡小兒
若忙有志不從仙化密雲為其掩障細雨沾灑暫
息苦飢現一女人以動其欲想小兒緣此泄精於
地仙以牛糞承裏而飯耳蕒園因日光觸糞園開
割生一男子形容殊妙後長為王因以相傳為牛
糞種或名地種或名日種慧琳音義第十二云
又云耳蕒種同第二十五云婆沙論云此王種翻
為滅惡為民除患故也玄應音義第二十一云

喬借音渠橋反舊言瞿曇聲之轉也此有三義一
名日種二名牛糞種三名泥土種也吉藏法華
疏第九云橋曇是姓翻為泥土彌者女也慧琳
音義第二十五云彌是女聲為是姨母故以女聲
呼之也又見瞿曇氏下
計利枳攞金剛 慧琳音義第三十九云計利枳
髻利吉羅金剛 羅金剛部大伎者名也 髻利
吉羅見(部)下髻或吉詣反音計
乾陀羅耶 玄應音義第三香積梵言乾陀羅耶

健達羅耶

正言健達健達此譯云香也菩薩

名也

乾陀訶提 彌陀經通贊云乾陀訶提者未詳所

譯稱讚淨土經第三菩薩名不休息即化利有情

更無止息也 同義記云乾陀訶提翻為香意

乾陀訶盡 玄應音義第三云乾陀訶盡新道行

作香象菩薩是也 可洪音義翻同或作訶盡非

也

憍都揭羅 大日經疏第十三云憍都揭羅譯謂

除疑也或除垢也常斷一切衆生疑惑故以為名

也 菩薩名也

喬底迦 俱舍光記第二十五云喬底迦是牧牛

種又真諦云喬底迦此云瓦器本是外道恒執瓦

器自隨仍本為名 羅漢名也

憍陳那 玄應音義第二十四云憍陳那舊云憍

陳如 陳如訛也此云火器是姓也阿若是名

亦云初智以最初悟無生而得智由本願也 慧

琳音義第二十六云阿若多憍陳那阿若多解也

初解法也。橋陳那婆羅門姓，那是男聲，顯從父姓。

又見阿若橋陳如下

橋梵波提法華文句二之一云橋梵波提此云

牛呵無量壽，稱牛王增一云牛跡昔五百世曾為

牛王，牛若食後恒事虛嘔，餘報未夷，嗔嗔常嚼時

人稱為牛呵，記云翻牛呵者，過去世時曾作比

畜，五過他粟田，摘者生熟後五百歲作牛償之，今得

無學，尚有餘習，光宅法華疏第一云猶有二事

似牛一者口中空喘，二其脚跡似牛跡，慧琳音

義第二十六云橋梵波提此云牛王亦名牛主亦

名呵也同次下云又云笈房鉢底此云牛相又

見笈房鉢底下

捷陀勒 沙門名也本西域人見梁高僧傳第十

卷

乾他呵羅 孔雀王咒經上云乾陀呵羅梁言食

香 夜又名也

捷摩波摩 同云捷摩波摩夜又梁言守法

醯遮波多 同下云醯遮波多梁言雪山主同卷

醯摩婆多 又云醯摩婆多梁云雪山主 大孔

醯摩跋多 崔經中作醯摩跋多夜又名也

斂摩舍帝 金光明文句第七^{卷九}云斂摩舍帝翻為

伏衆根 鬼神王名也

醯摩跋陀 同云醯摩跋陀翻為舍主 鬼神王

地名也

捷馱梨女 天女之名翻為持地見捷馱梨咒下

計磔婆仙 大日經疏第十八^{卷五}云計磔婆此云問

答随心也雪山有大仙人於四韋陀外別有火擇

深義名計磔婆即以此教故號此仙為計磔婆仙

建陀 慧琳音義第二十六云建陀其足云私建

陀此云蔭也朗法師云是偏脣鬼也

捷陟 玄應音義第十九云捷陟六度集作鞞德

鞞德 正言建地歌此譯云納也鞞居言反 菩

建他歌 薩出王宮時之馬名也

雜尸 本行集經第四十九云雜尸隋言多髮馬

王名也

夔路荼 大衆日子王所問經行瑠音義云夔路

蘇嚕拏

荼此云金翅鳥蘇魚荼及荼同都反

慧琳音義第一云正梵音蘇嚕拏古云迦婁羅

見加樓羅下

緊那羅

慧死音義上云緊那羅緊此云疑也那

甄陀羅

羅云人也謂此袖狀貌似人然其頂有

緊捺洛

一角全見有主疑云人耶非乃為正耶

緊娜羅

或曰那羅此云丈夫也緊云猶豫也以

緊捺洛

其形貌如人而口似牛使見者生疑故

名也舊云歌樂神者從技翻也故光般若行瑠

音義二卷二十云甄陀羅上居延反一音真別云緊

那羅此疑人也同第二十經又作真陀羅玄應

音義第三云甄陀羅之人反又作真陀羅或作緊

那羅皆說也正言緊捺洛此譯云是人非人同第

二十一云歌神也頭作馬頭亦言是人非人舊云

緊那羅或作真陀羅皆一也慧琳音義第一云

樂天名也正音云緊娜羅歌人也同第十一云音

樂天也有美妙音聲能作歌舞男則為首入身能

歌女則端正能舞次比天女多與乾闥婆天為妻

室也 華嚴疏鈔四十九一下云緊那羅者此云疑神謂
頂有一角形乃似人面極端正見者生疑為是人
耶為非人耶同此立稱依雜心論畜生道堪亦云
歌人以能歌詠七是天帝執法樂神即四王眷屬表
菩薩示衆生欣而非衆生常以法樂娛衆生故同
鈔云亦云歌神即唐三藏譯又法華玄贊卷二
淨名疏卷二注維摩卷一等具釋焉
乾闥婆 慧苑音義上云乾闥婆此云食香或曰
健達縛 尋香言此類尋逐食之香氣往彼設樂

乾沓和 以求貪也舊云樂神者非正翻也 玄
捷沓和 應音義第六云乾闥婆此云顛香或云
捷陀羅 食香亦云香行大海中亦有屬於修羅
乾沓婆 也同第二十一云健達縛此云食香以
捷達婆 香神資故亦言香行或云顛香又言香
捷達縛 自近是也或居香山或身有異香言樂
健闥縛 神者義譯也舊言乾闥婆亦作乾沓和
疾達縛 皆國音之不同也同第三云捷沓和又
云捷陀羅或作乾沓婆或云捷達婆或云乾闥婆

舊名也今正言捷達縛皆國音之不同也此云顯
香亦云樂神一云食香舊云香神亦近也經中亦
作香音神也 慧琳音義第十一云樂天名也正
音疾達縛善能彈琴種種雅樂悉皆能妙常與上
界諸天設樂亦名尋香神也 注維摩經第十五什
云乾闥婆天樂神也處地上寶山中天欲作樂時
此神身上有相出然後上天 法華文句二之二
云亦云香陰其身出香此是天帝俗樂之神也
洋名疏第二云乾闥婆此云香陰此亦陵空之神

不噉酒交唯香資陰又云是天主幢倒樂神居十
寶山身黑相現即上天奏樂往世好觀聽妓樂戒
緩故隨神行施故果報似天 法華玄贊第二作
健闥縛 華嚴疏鈔一下云乾闥婆此云尋香謂
諸樂兒不事土業但尋諸家飲食香氣即往設樂
求食自活因此世人號為樂人為乾闥婆彼能執
樂故以名焉亦云食香止十宝山間食諸香秣即
帝釋執樂神也帝釈頂樂此王身有相現
乾達婆城 慧苑音義下云乾達婆城此云尋香

乾闥婆城 城也謂十寶山間有音樂神名乾闥
捷闥婆城 婆助利諸天須音樂此神身有異相
嚧達縛城 即知天意怪彼娛樂因此以事西城
捷達縛城 謂諸樂兒亦曰乾闥婆然西城樂兒
多為幻伎幻作城墀須臾如故因即謂龍所現城
瑯為乾闥婆城也 大智度論第六出如捷闥婆
城者日初出時見城門樓櫓宮殿行人出入日轉
高轉滅此城但可眼見而無有實是名捷闥婆城
有人初不見捷闥婆城晨朝東向見天意謂實樂

疾行趣之轉近轉失日高轉滅 慧琳音義第一
云乾闥婆古譯也此云尋香城正音云嚧達縛
二十唯識述記上云舊論云乾達婆城訛也梵云
捷達縛此云尋香謂中有能尋當生處香即往亦
名捷達縛其西城呼伽優亦云尋香此等不事王
候不作生業唯尋諸家飲食等香便往其門作諸
伎樂而求飲食能作幻術此幻作城於中遊名尋
香城幻惑似有無實城用或呼陽焰化城名捷達
縛諸高估等入諸山海多見陽焰化為城室於中

聞者作樂等聲。西城呼作樂者。既名尋香。故號此。化城名尋香城。

憍尸迦。注維摩經第四云。什曰。憍尸。姓也。字摩

迦。陀。肇曰。憍尸。迦。帝釋姓也。慧琳音義第二云。

憍尸。迦。即天王帝之別號也。良賁仁王經疏第

二云。往昔過去。字憍尸。迦。此云。囑兒。又名阿摩揭

陀。此云。無毒害。即摩揭陀國。過去。帝釋修因之處

也。用為國名。大智度論第五十六云。問曰。光言

釋。是字提桓。因是天主。今佛何以不言。釋乃命言。

憍尸。迦。答云。昔摩訶陀國中。有婆羅門名摩伽。姓

憍尸。迦。有福德。大智惠。知友三十三人。共修福德。

命終。皆生須彌山頂。第二天上。摩伽婆羅門。為天

主三十三人。為補臣。以此三十三人。故名為三十三

天。喚其水姓。故言憍尸。迦。或云。天主。或云。千眼

等大人。喚之。故稱其姓。

捷地。大智度論第八云。捷地。是波斯匿王兄子。

秦。云。續。因緣如彼。廣明。

蹇。擊。僕。因明入正理論疏中云。成劫之末。有外

蹇拏陀 道出名盟露迦此云鵠鷓畫藏夜出遊
羯拏卜 行乞利人以為名舊云優婁佉訛也後
羯拏僕 因夜遊驚僞產婦遂收場碾米齊食之
因此亦號為蹇拏僕云食米齊仙人舊云蹇拏陀
訛也亦云吠世史迦此云勝論古云鞞世師皆訛
也造六句論諸論中勝或勝人造故名勝論此說
六句一實二德三業四有五同異六和合云云廣
如彼說 又唯識述記一末委悉釋之彼云或名
羯拏僕羯拏云米齊僕翻為食 玄應音義第

二十三云食米齊宗舊云食屑此外道修行苦行
合于大指及第二指以物縛之往至人家舂穀數
米處以彼縛指拾取米屑聚置掌中隨得多少去
以為食若全粒者即不取之恐多所取故縛兩指
耳亦名鷄鳩行外道拾米如鷄鳩行也
蹇陀達羅 慧琳音義第十四云蹇陀達羅是提
婆達多等舂粿等五百比丘也
捷沓提 道神足無極變化經第四云世叟名捷
沓提晉言香氣

憍拉婆 俱舍光記第十一云憍拉婆此云有勝

追 八中洲之一也

見毒 開元錄第七云賢豆本音因陀羅婆陀那

賢豆 此云主處謂大帝釋所護故也賢豆訛略

身獨 也 身毒見天竺下印度下 四阿含暮

抄序亦作身獨 天竺之訛轉也

鞞拏究撥閣城 續高僧傳第二云鞞拏究撥閣

城此云耳 中天竺界城名也

憍薩羅國 慧琳音義第十云憍薩羅唐云無闕

戰同第二十六云此云工巧國 又見室羅伎城

下及高薩羅王下

建磔迦林 慧琳音義第三十七云建磔迦林西

方地名也

乾陀羅國 慧琳音義下云乾陀羅國此云持地

捷陀囉國 國謂昔此國多有道果聖賢住持其

乾陀越國 境不為地國侵害也又云乾陀是香

乾陀婆那國 羅謂陀羅此云遍也言遍此國內多

徒陀越國 生香氣之花故名香遍國其國在中

捷陀訶刹土 印度北北印度南二界中間也 慧
琳音義第三釋如於苑 續高傳傳第二云捷陀
羅國此云香行國 玄應音義第三云乾陀越國
應云乾陀婆那此譯云香林明度經云香淨國同
一也同次下云香淨梵言乾陀越或作捷案阿闍
世王女經云乾陀云香潔一云香風國也 阿闍
世王女經云捷陀訶刹土漢言香潔國 此
斂蒲國 同耳蒲見耳菩遮國下
斂賓國 慧琳音義第二十四云斂賓古譯也正

云羯陞弭羅北天竺國也 見羯陞弭羅國下
梵語雜名云斂賓又云劫比舍也
斂賓餘跋陀 翻梵語第九云斂賓餘跋陀應云
斂賓羅跋陀羅 斂賓羅跋陀羅譯曰斂賓者蒼跋
陀羅者賢山名也
乾陀羅 四阿含暮抄下云乾陀羅北云持天地
山
捷陀摩訶衍山 翻梵語第九云捷陀譯曰香摩
訶衍者大乘 叱賊經

醯摩山 同云醯摩譯曰金也大神將軍咒經

乾陀山 慧苑音義上云乾陀具云瑜乾馱羅言

瑜乾者此云雙也馱羅持也

計都末底山 同云計都此云幢也末底惠也

捷陀摩陀摩羅 翻梵語第九云捷陀摩陀摩羅

譯曰香花山名也

乾婆伽山 同云乾婆伽山應云乾闥婆譯曰樂

乾闥婆山 神歷國傳第一卷

度婆 梵語雜名云窟梵名度婆

計都 希麟音義第六云計都或云鷄兜或云計

鷄兜 觀此云蝕伸亦暗曜也案羅睺計都常隱

計觀 不現過日月行次即蝕亦名建墜二曜也

是曜名也又翻旗旗星謂彗星也見次下

係麼 梵語雜名云雪梵名係麼

係介 同云昨梵名係介

捷陀羅 樹名也見竭摩羅下

捷陀菴羅樹 翻梵語第九云捷陀菴羅樹譯曰

香葉善見第三樹名也

捷陀樓 同云捷陀樓譯曰地持四分第九樹

名

甄叔迦樹 叔或作存 慧琳音義第十一云甄

堅叔迦樹 叔迦西國花樹名也此方無此樹大

緊祝迦樹 唐西域記云印度多有甄叔迦樹其

赤色如人牛一說云亦名阿祚迦亦名無憂樹

其花亦赤色此說正也 又見波羅奢樹下後二

件見甄叔迦寶下 業疏四上云木蘭所染微涉黑色即世

乾陀樹 准乾陀羅國應翻

南海乾陀樹皮頗相類也云云 藥 准乾陀羅國應翻

云香樹也

緊波果 慧琳音義第四十一云緊波果西國大

甄波迦果 毒名也此果端正人見生愛愚夫執之

觸著即死故喻墜毒也 正法念經第二十九云

甄波迦果生海渚食醉七日云云與緊波同名者

計捨羅 梵語雜名云葉梵名計捨羅

捷折迦 同云荆梵名捷折迦

矯乞葛囉

同云蔗梨梵名矯乞葛囉

鷄羅多摩

慧苑音義上云鷄羅其云鷄薩羅

鷄薩羅多摩羅

此云花菜也多摩具云多摩羅此

云天花也謂此香天上花葉所作香名也

乾陀羅樹香

寶樓閣經中卷云乾陀羅樹香安

悉香也

劍戰茶都香

蘇悉地經上云劍戰茶都香蘇

合香

建吒迦哩

建吒迦哩西方五藥之第三也見波

賀拶囉

二十三

健杜

大日經疏第九健杜是香云云經第二息

健陀

障呂作健陀

蹇茶

同第七云此沙糖谷為蹇茶狀如益列所

出者而色甚鮮白觸之便碎

袈裟

玄應音義第十四云袈裟上舉住反下所

加反韻集音加沙字本從毛作毳毼二形葛洪後

作字苑始改從衣案外國通稱袈裟此云不正色

也諸草木中若皮若葉若花等不成五味難以為

食者則名迦沙此物染衣其色濁赤故梵本五濁
之濁亦名迦沙天竺比丘多用此色或言緇衣者
當是初譯之時見其色濁因以名也又案如幻三
昧經云晉言無垢穢又義云離塵服或言云消瘦
衣或稱蓮花服或言間色衣皆隨義立名耳真諦
三藏云袈裟此云赤血色衣言外國雖有五部不
同並皆赤色言青黑木蘭者但點之異耳行事
鈔下一云次釋名者增一云如來所著衣名曰袈
裟所食者名為法食四分云聽以刀截成沙門衣

不為怨賊所劫應作安陀會襯身著鬱多羅僧僧
伽梨入聚落著而此三名諸部無正翻今以義譯
慧上菩薩經五條名中著衣七條名上衣天衣名
衆集時衣義翻多種大衣云雜碎衣以條數多故
若從用名入正宮聚落衣七條名中債衣從用入
衆衣五條者名下衣從用院內道行雜作衣若就
條數便云十九十七乃至九條七條五條等律中
無五七九名但云安陀會乃至僧伽梨入各七九
條也若就通相亦有緹僧伽梨則隨力所辨隨用

分三。非無。大分宗。躰又次下。又云袈裟。秦云。深也。又云四分。云上色。深衣。不得音當壞。作袈裟也。此具。有正色。深。釋門章服儀。幼無翻義。翻而解。名義。又羯磨疏。四上廣解。名義。文繁不出。慧花音義。上云袈裟。具正。云迦邏沙曳。此云深。色衣。西域俗人。皆着白色衣也。

厥修羅衣。四分律疏。飾果記。五末云。厥修羅者。厥蘇洛迦衣。正言。厥蘇落迦。此是圍。義像其形也。厥蘇洛迦衣。其量如前。長四肘。廣兩肘。相對。全使。

令身入其中。牽使至臍。反。禱兩邊。令其向後。腰條。急繫。即是其儀。有部。尼陀那。第二云。厥蘇洛迦衣。此譯為篇長。四肘闊。二肘後。之便。合入中牽上。以條繫之。迷如餘處。首云。祇修羅者。人皆不識。其。事。此則形如小篇。是尼。五衣之數也。應譯為裙。又見有部。百一羯摩。第二注。同。懼修羅條。他力。及編紵。繩。箭。重圍。反。竹。因。盛。穀。俗。作。圖。非也。願鉢羅衣。西域記。第二云。願鉢羅衣。織細羊毛也。慧琳音義。第八十二。作願鉢羅衣。翻同。

又入部見欽婆羅衣下
建豆鉢喇底車憚娜
見僧伽毗下遮瘡齊衣也
雞舍鉢刺底揭刺呵
見僧伽毗下剃髮衣也謂
披着剃髮
僑世耶衣
瑜伽倫記第九云
僑世耶衣者梵云
僑舍耶衣
俱舍此之爾
西方無家神虫
繭唯有
僑奢耶衣
野神繭虫
繭所出絲作衣
名僑世耶
舊云僑奢耶衣音訛也
玄應音義第一云
僑奢
耶此譯云
蟲衣謂用野蠶絲
繅作衣也
應云俱舍

此云藏謂蠶藏在繭中
此即野蠶也
章服儀云
僑奢耶者
蚕口初絲也
法碼四分律疏四末雜
野蠶綿作卧具戒下云
多論僑奢耶者綿谷又依
祇律中僑奢耶此名繭
故律云施僑奢耶湯已熟
可着繭即持繭內釜中
啾啾作聲但此未必以繭
翻僑奢那但是綿谷云云
四分律開宗記三本
云僑奢那者即是綿
林五分云僑奢那者虫所作
綿阿毗曇經下云
僑奢耶野蠶繭織為衣
毗尼討要中之上云
僑奢耶謂絲中微者
蠶口初出

細者總名

捷推

文殊師利寶藏經上行瑠音義云上音乾

下直追反此無正翻西土無鐘鑿以此代之正云

捷推貞利反應師云推推二字形相似故傳寫有

誤今見餘經多作捷推豈非寫誤此蓋隨譯師右

言也又見部捷推下

釵斨

梵語雜名云箭梵名釵斨

建迦扼

同云鈴梵名建迦扼

係攏

同云盤梵名係攏

計觀

大日經疏第九云計觀此翻旗同第云

計都

計都正翻為旗旗星謂慧星也慧琳者

義第三十六云計都唐云幢或云節干執也

鍤銘

尼鈔云鍤銘者謂小盆也出要律儀云鍤

銘者為助食器秦云淺鉄鉢也昆尼討要下之

下云十誦鍤銘者謂小盞也故四分下文鍤銘入

小鉢小鉢入次鉢次鉢入大鉢云云

甄叔迦寶

玄應音義第六云甄叔迦寶譯云赤

堅叔迦寶

色寶字林已仙反案西域傳云有堅

緊祝迦寶

叔迦樹其花赤色故大如半此寶色

以此花因以名焉同第^四作旃叔迦緊叔迦 慧琳音義第^{十六}作緊祝迦

建始 梵語雜名云寶梵名建始

鷄薩羅 慧苑音義下云師子身毛旋文呼為鷄

薩羅西域有寶施文恰如師子毛施紋故從其為

名耳也

醯都費陀那耶鉢羅伐奢薩怛羅 因明入正

理論疏云醯都言因費陀云明那耶稱正理鉢羅

吠奢翻入奢薩怛羅論也唐云因明正理入論今

順此方言稱因明入正理論

計羅婆論 慧琳音義第^{十二}云計羅婆論外道

世俗智論也

捷度 四分律疏^法第^七本^初云西音捷度此方稱

建陀 聚諸法之中當分說論故稱為聚而存本

建圖 音總為捷度諸法是何謂受說安恣等舉

受說安恣等以標其聚乃至於雜故曰受戒捷度

等 飾宗記七本^初釋云西音捷度者梵音塞捷陀

或云塞建圖此翻為溫溫即聚也 玄應音義第
四云捷度此言訛也正音婆捷圖此云聚也佛云
世後別有姓迦旃延婆羅門道人作發智經有入
捷度是同第十七云捷度此云聚中阿含經云捷
度有此言積木 婆提因婆字恐婆字因一本作局亦非
偈 見伽陀下偈陀之訛畧也

捷馱梨 俱舍光記第二十七云捷馱梨持此咒
便能騰空自在如神境通捷馱是國名此國所出
名捷馱梨又真諦云有四天名捷馱梨翻為持地

此咒是捷馱梨所說十六從能說女天為名故稱捷馱
梨 玄應音義第二十四云捷馱梨持咒女名也
從國為名此女聲呼之男聲猶捷馱羅國也

捷陀利咒 大法炬陀羅尼經第十三云捷陀利
隨言棄香咒名也

劍暮 見羯磨下
乾陀達羅度波 陀羅尼集經第五云香水法印

注云梵音乾陀婆羅度波
醯補盧汝 呼召聲也八轉聲之第八也見補盧

沙下

僑矩𤑔部 宗輪論述記云僑矩𤑔部此婆羅
僑矩𤑔部 門姓也此云雞胤止古有仙貪欲
所逼深雞後所生族因名雞胤婆羅門中仙人
種姓 飾宗記三本云本者僑矩𤑔如真諦名灰
出此山名堪作灰基法師云本音及義皆無此釋
也正翻雞胤上古有仙深雞生于是此之族也文
殊問經云律主姓是也此部不弘經律言誼與律
是方便教佛自有處破經律故唯弘對法坐禪斷

惑 又見拘拘羅部下

甄迦羅 玄應音義第六云甄迦羅或云恒迦羅

此當于十億百恒迦羅名頻婆羅此當十兆百頻

婆羅名阿闍婆或名阿閼婆此當十兆 法華義

疏第十一云甄迦羅等外國數名如此土妓兆之

類也甄迦羅 正法華云何作頻婆羅 正法華云阿闍婆 正法華云

動不

醯都 俱舍頌疏世品五云十大地致婆為醯都

六十教之一也

醯兜矣羅

一本行集經第十二云醯兜矣羅隋言

數十枚

剎利沙槃分

飾宗記三本引祇律第三云十九

故錢名一剎利沙槃分一剎利沙槃為四分若盜

一分直犯波羅夷因此古未計此以為四錢同

羯利沙鉢那具見彼下

健達縛

俱舍頌疏世品十六云健達縛此云尋香

中者食香名尋香也同光記第八云健達縛健

達名香縛名食即中有名也謂具三緣方入母胎

信一母身調適謂無乾濕二疾二天愛現前謂俱起

貪三健達縛現前謂中有起意取瑜伽倫記第

一云健達縛此云尋香者行尋當生處香而行住故

或唯食香香所資故如化樂者名尋香

蹇南

善見第一云蹇陀漢言難事

健南

立應音義第二十二云健南舊云伽訶那

健南

此云堅厚至第四七日因團方堅實俱

羯南

舍頌疏世品二云健南此云堅因瑜伽

畧纂第一云健南此云堅厚可摩觸故仍成完搏

未有支相 大佛頂維第七作羯南

乾盡 善見律第一云乳盡漢言一切物名

乾栗馱 圓覺大欽六本云乾栗馱者此堅實

乾栗大 心此依楞伽經中脚注翻之 楞伽心

玄義云楞伽饒伐耶此云楞伽心即此本見舊云

乾栗太心者訛也 又見乞利陀下

揭竿咤 梵語雜名云喉梵名揭竿咤

計戍你 同云髮梵名計戍你

計竿羅誡車柶 同云何處去梵名計竿羅誡車

柶

計施 同云恐梵名計施 異本地

計鷄喙 同云何作梵名計鷄喙

計底 同云幾梵名計底

計擺罽 同云草梵名計擺罽

計底慕擺 同云幾價梵名計底慕擺

亥喏 同云庫梵名亥喏

劍波底 同云勤梵名劍波底

係瑟燒麼 同云下梵名係瑟燒麼

水部

儼鼻哩野

見楞嚴下

劫賓那

光宅法華疏第一云劫賓那此間翻言

劫譬那

坊宿此人在僧坊中宿如未知其根熟

金毗羅

仍化作老比丘與同共宿即於介夜化

令得道故言劫宿也又解言此人_是幼賓國人依

國受名前解心然後_{未必}介也 慧琳音義第二

十六云劫賓那唐云房宿 法華文句二之一云 三十一

父母禱房星感字故用房宿以_召生身也 華嚴

疏鈔第六十云疏劫賓那此云黃頭黃頭仙人之

娑故 欽劫賓那者疏釋即音義中大乘法師及

天台等舊譯為房宿然有二義一以下父母禱此呈

宿感此子生故二云與佛同房宿故謂初出家時

未得見佛始向佛處夜復值兩寄宿陶師房中以

草為座晚又一比丘寄宿即推草座與之自在地

坐中夜相問欲何所之答云覓佛後比丘即說法

辭云豁然得道後此丘即佛也增一何合云我佛
法中善知星宿者劫賓那第一則亦從所知為名
華嚴晉經第四十五作金毗羅華嚴不思議
境界注云摩訶劫譬那注云舊名却賓那者
居倫 玄應音義第四云居倫大哀經作拘輪譯
居隣 云本際第一解法者也普曜經云俱隣者
解本際也阿若者言已知也正言解了拘隣亦姓
也此則僑陳如訛也同第十一云毗耶婆問徑作
阿若居隣此譯云阿若言已知正言解了拘隣姓

也大哀經作拘輪晉言本際第一解法者也普曜
經云俱隣者解本際也即經中尊者了本際是也
此即僑陳如也 又見拘隣及僑陳如下
嚴佛調 開元錄第一云沙門嚴佛調亦云浮調
嚴浮調 據僧祐錄及高僧傳合是沙門長房等
錄云清信士者非也 傳見於彼
居泄 慧琳音義第七十七云居泄西國北丘尼
谷也
劫畢羅 大孔雀咒王經中云劫畢羅黃東方四

夜又一也 同迦毗羅

金毗羅 金光明文句第七辛七云金毗羅翻為威如

王 鬼神王名也

捨羯羅 制叱迦 不動明王使者之名也 聖

無動尊一字出生八大童子秘要法品云捨羯羅

此云隨順制叱迦此云息災也 八大童子之第

七八兩使者也

旃耆羅 俱舍寶記第五云旃耆是何神名羅名

接受父母憐子與子之名旃耆接受女聲 名耆

男聲呼為伽舊云恒河訛也

虎虎婆 瑜伽論第四婆作凡謂啾訶訶郝凡

虎虎凡此三那落迦由彼有情苦音差別立其名

俱舍寶記第十一云虎虎婆者寒增故不得開

口作虎虎聲 八寒地獄第五之名也舊俱舍云

區猴猴

居茶餓鬼 正法念經第十七云居茶魏謂言火爐

號踰迦羅毗 賢愚經第十三云號踰迦羅毗晉

言堅誓 師子名也

金暗 大威德陀羅尼經第六云金暗隨言免

恒婆 同第七云恒婆鵝ナリ

恒婆迦 同云恒婆迦ナリ

居枳羅鳥 見拘者下

玄噌旃蘇折迦 梵語雜名云蚩蚩 梵名去噌旃

蘇折迦 異本無

睽攖睽攖龍王 正法念經第十八云睽攖睽攖

魏言多聲

惺咄野 慧琳音義第三十五云惺咄野諸天名

也 俟偶許反音語

劫比拏至 玄應音義第二十三云劫比拏王女

家反南嶠薩羅國王名也因緣廣如經說也

呼盧遮 起世因本經第十云摩訶三摩多正有

息名呼盧遮言意喜

吐提 可洪音義十上云吐提秦云虛室梵志名

也

呼舍羅 見休捨羅下優婆夷名也

金步 續高僧傳第二云金步此云項也謂如孔

崔之頂彼國以為貴姓 天竺之姓氏也

恒伽提婆 女人名也出摩訶般若第二十卷及

小品般若第七卷 大智度論第七十五云有人

言是女人父母供養恒伽神得此女故言恒伽提

婆恒伽是阿名提婆名天

劫毘羅 唯識述記 一下云謂有外道名劫毗羅

古云迦毗羅訛也此云黃赤鬢髮面色並黃赤故

今西方貴波羅門種皆黃赤色也時世號為黃赤

色仙人其後弟子之中上首如十八部中教主者

名伐里沙此翻為兩兩時生故耶以為名其兩徒

黨名兩衆外道梵云僧佉此翻為數即智數數度

諸法根本立名從數起論名為數論論能生數赤

名數論其造數論及學數論名數論者此師所造

金七十論謂有外道入金耳國以鐵鑠腹頂戴火

盆擊王論鼓求僧論議因諱世與初有後無謗僧

不如外道遂造七十行頌申數論宗王意明彼以

金賜之外道欲彰己令譽遂以所造名金七十論

彼論長行天親菩薩之所造也依彼論立二十五

節第廣如唯識述記一未及因明論疏中卷釋

謁犖僕安代此云食米齊同蹇犖僕見盟露迦下

赬盧垣外道名也見毗羅垣下

音義

棲薄

下湖角反林木口杯草曰

蔓菁

菜名也

蹇然

蹇通作蹇蹇縮小白

椶

栗名又

咸

音成屋所容受也

諸剎

剎應作剎剎同及同居類反艱私也諫也耶

也也

也也

鞞鼓

上蒲糜反分反焚大鼓謂之

災

災應作災災非今意

糝

糝音抹萬反

莫

初官反音莫

而奪取日

災

災應作災災非今意

糝

糝音抹萬反

也

俳優

雜戲也者

身毒

續字彙云身其賢反

拉

音落合反

糝毒

書皆

日

云

又

同

反

惡

也

同第

二

云

又

同

反

惡

也

錚

初

又

錚

錚

錚

錚

錚

家神

升人反音

伸

救金

正字通云五反音

聲

聲

聲

之

則

逆

使

人

入

其

術

錚

倒

刺

趙

廣

僕

善

為

錚

倒

刺

趙

廣

僕

善

為

錚

倒

刺

趙

廣

僕

善

為

积橋易六集卷第十

京兆雙丘沙門慧晃集

不部餘

巨沙塔 西域記第九云巨沙唐言鴈昔此伽藍
 習翫小乘小乘漸教也故闌三淨之食而此伽藍
 遵而不墜其後三淨亦不時獲有苾芻經行忽見
 群鴈飛翔獻言曰今日衆僧中食不克聲訶薩埵
 宜知是時言聲未訖一鴈退飛當其僧前投身自
 殞苾芻見已具白衆僧聞有悲感咸相謂曰如來

此部餘
 京兆雙丘沙門慧晃集
 积橋易六集卷第十
 西域記第九云巨沙唐言鴈昔此伽藍
 習翫小乘小乘漸教也故闌三淨之食而此伽藍
 遵而不墜其後三淨亦不時獲有苾芻經行忽見
 群鴈飛翔獻言曰今日衆僧中食不克聲訶薩埵
 宜知是時言聲未訖一鴈退飛當其僧前投身自
 殞苾芻見已具白衆僧聞有悲感咸相謂曰如來

設法導誘正隨機我等守愚導行漸教大氣正理也
宜下改先執務正從聖旨此正爲無誠誠正爲明導宜下旌尊
德傳記終右於是正夷卒都婆或照遺烈以彼死正爲
瘞其下焉

屈屈勿叱陀正濫摩寺正釋迦方誌下云屈屈正叱

陀濫摩寺此言正雞園也正西域記第八屈反居勿叱

陀濫摩唐言雞園僧伽藍名也無憂王所建也

又見正部下

劫毗羅筏率觀城下見加維下

劫布咀那國正西域記第一云劫布咀那國唐言

曹國

屈霜徐迦國正同云屈霜徐迦國唐言何國

劫比舍也正梵語雜谷云劫比舍也正蜀賓也

屈屈反居忽叱播陀山正見正部

呼漫山正翻梵語第九云呼漫山正應云呼摩山正譯曰

呼摩山正焚火

金毘羅山正同云金毘羅譯曰是孔作孔正歷國傳

第一卷

強伽河 慧苑音義下云恒伽河注香山頂上
恒河 有阿耨達池其池四面各流出一河東
旃伽河 面私陀河從金剛師子口流出其沙金
恒伽河 剛東流入震旦國便入東海南面恒伽
恒迦河 河從銀象口流出其沙白銀流入東印
恒水 度便入南海西面信度河從金牛口流
旃伽河 出其沙黃金流入信度國便入西海北
面縛芻河從琉璃馬口流出其沙是琉璃流入波
斯拂林便入北海其池誕廣五十由旬四面口各

一由旬也 玄應音義第二十三云強伽舊名恒
河是也亦名旃伽從阿耨大池東面象口流出入
東海其沙細與水同流也以手掬水沙滿手中急
把於沙隨水出經中多此喻也同第二十二云譯
云天堂來以彼外書見高處也謂從天來也亦言
恒伽河或作恒迦河皆訛也同第二十四云舊云
天堂來以披外書云本入摩醯首羅天頂從耳中
出流在地上以此天化身在雪山頂故作是說見
從高處而來故云天堂來也 圓覺略疏第二三九云

恒河沙者謂恒河中所有沙也此河從阿耨達池
東面流出初出象口周四下里金沙混流沙細如
麵細故數多也 弥陀經通贊云疏伽是河神之
名河從被稱由具五義佛多為喻一由沙多二世
入共為福水三雖經劫壞名字常在四佛多近此
宣說妙法五衆人共委 翻梵語第九云恒水應
三恒伽 藥師本願經作彌伽渠向反
金指 大成德陀羅尼經第六云月名金指隋言
免

劫波 釋迦氏譜云劫波此土譯之名大時也此
劫數 一大時其年無數假以喻顯方可委知經
劫 云如一大城方四十里滿中芥子有長壽
天三年取一芥城雖空劫猶未盡方四十里石一
拂三年石雖磨盡劫時未盡 大智度論第三十
八云劫數秦言分別時節同第五卷具出芥城拂
名之劫 法苑義疏第三云地持論明劫有二種
一日月歲數不可數名小阿僧祇劫二大劫不可
數名大阿僧祇劫 慧花音義上云劫梵言具正

三羯臘波此翻為長時法華論譯本云示現五
種劫一者衣二者盡三者日月四者時五者年云云
時總名也 俱舍頌疏世品五云頌曰應知有四劫謂
壞成中大壞從獄不生至外器都盡成劫從凡起
至地獄初生中劫從無量減至壽唯十次增減十
八後增至八万如是成已住名中二十劫成壞壞
已空時皆等住劫八十中大劫大劫三無數釋曰
劫有四種一壞二成三中四大言壞劫者謂從地
獄有情不復更生至外器都盡壞有二種一趣壞

二取壞復有三種一有情壞二外器壞謂此世間
過於二十中劫住已從此復有下等住二十壞劫便
至若時地獄有情命終無復新生為壞劫始乃至
地獄無一有情爾時名為地獄已壞諸有地獄定
受業者業力引置他方獄中由此唯知傍生鬼趣
然各先壞本處住者入天雜居者與入天同壞若
時入趣此洲一人棄師法然得初靜慮後靜慮起
唱如是言離生喜樂甚樂甚靜餘人聞已皆入靜
慮命終後得生梵世中乃至此洲有情都盡是名

已壞瞻部洲人東西二洲例此應說北洲命盡生
欲界天由被棄能入定離欲北洲不入定顯乃至
入趣無一有情爾時名為人趣已壞若時天趣以
大王天隨一法然得初靜慮乃至並得生梵世中
爾時被天有情都盡是名已壞大王衆天餘五欲
天例此應說乃至欲界無一有情名欲界中有情
已壞若時梵世隨一有情無師法然得二靜慮從
定起已唱如是言定生喜樂甚樂甚靜餘天聞已
皆入被靜慮命終並得生極光淨天乃至梵世有

情都盡是名已壞有情世間唯留世間空曠而住
餘十方界一切有情感此三十六千世界業盡於
此漸有七日輪現諸海乾渴衆山洞然洲諸三輪
並從焚燎凡吹猛焰燒上天宮乃至梵宮無遺灰
燼自地火焰燒自地宮非他地災能壞他地由相
引起故作是言下火凡飄焚燒上地謂欲界火猛
炎上昇為緣引生色界火炎餘災亦爾如是始從
地獄漸壞乃至器盡溷名壞劫已上釋頌所言成劫
謂從凡起乃至地獄始有情生謂此世間災所壞

已二十中劫唯，有虛空過次，長時次，應復有等住，
二十成劫便至一切有情業增上，空中漸有微
細爪生，是器世間將成前相，爪漸增盛，成立如前
所說，爪輪水金輪等，然初成立大梵王宮，乃至夜
摩天宮後，起爪輪等是，謂成立外，器世間初一有
情極光淨波生，大梵王後，諸有情亦從
彼沒，有生梵輔，有生梵衆，有生他化自在天宮，漸
漸下生，乃至人趣，北俱盧，西牛貨東勝身南瞻部
後生餓鬼傍生地獄法爾，後壞心最先成，若初一

有情生無間獄二十中，成劫應知己滿已上釋第
五第六句
此後復有二十中，劫名成已住，次第而起，謂從爪
起造器世間，乃至後時，有情漸往此洲，人壽經無
量歲，至住劫初，壽方漸減，從無量減至極十年，即
名為初，一住中劫已上釋第
七第八句此後十八皆有增減
謂從十歲增至八萬，從八萬歲減至十年，第二十
劫唯增無減，謂從十歲增至八萬，名第二十劫一
劫，劫增無過八萬一劫，劫減唯極十年，十八劫中，
一增一減，時量方等，初減後增，故二十劫時量皆

等此總名為成已住劫已上釋第廿九乃所餘成壞
及壞已空雖無增減二十差別然由時量與住劫
同唯住各成二十中劫已上釋第廿三成中初劫起器
世間後十九中有情漸住壞中後劫壞器世間前十九劫有情
漸捨如是所說成住壞空各二十中劫積成八十劫八十成大劫
量又見河僧祇耶下

居陵迦木

云李子木

牟梨曼陀羅咒經云居陵合迦木此

姑尸草

名

釋迦方誌下云姑尸草此言吉祥也草

居叱奢摩離

見拘叱賒摩利下大樹名也

劫賓閣羅

見伽賓閣羅下此云烏鳩樹名也

劫陀羅木

功德天法云劫陀羅木此云紫莢思

木是

興渠

玄應音義第十八云興渠此言訛也應言

興舊

興舊興宜借音媽蠅反出闍烏茶婆他那

興宜

國彼土人常所食者也此方相傳以為芸

薑非也媽音虛延反又云此樹汁似桃膠西國作
食皆著之今時阿緬藥是也 慧琳音義第六十

八云興渠唐云阿魏也藥名也 梵誦法藏疏第
四同琳釋也 宋僧傳第二十九慧日傳云僧徒
多迷五辛中興渠興渠人多說不同或云薑薑胡
荽或云阿魏唯淨土集中云五辛此土唯有一
蒜二韭三葱四菘闕於興渠梵語稍訛正云欣具
餘國不見迴至干闥方得見世抵處如訶蔓菁根
而白其真如蒜彼國人種取根食也于時冬天到
彼不見故業薑荽韭五辛所食無罪日親見為驗
歟

鳩路戰那

金光明寂勝王經第七出三十二味

杏藥其第二十二云竹黃梵名鳩路戰那 同慧沼

疏第五釋云竹黃者竹內所出 鳩胡骨反

胡噓遮那 十午十眼大悲心陀羅尼經云胡噓

遮那牛黃是也

骨魯未遮

同云骨魯未遮白馬屎也

骨魯坦佉

同云骨魯坦佉新驢屎也

斛他

胡蘇乾得

牟梨曼陀羅咒經云斛他蘇乾

得石留黃未詳

孤落迦漿 百一羯磨第五云孤落迦其果狀似

酸棗八種漿之中第三也

却貝 玄應音義第十四云却貝或言却波育

却波育 或言却波婆正言迦退羅此譯云樹花

却波婆 谷也可以為布高昌名毘之是衣名罽

却貝婆 賓以南大者成樹以北小狀如土葵

却波薩 有殼剖以出花如柳絮可紐以為布用

一之為一衣也紐音女珍反 慧琳音義第二十六云

却貝婆花如柳絮可以為綿詢問楚僧白毘是也

梵語雜名作却波引薩 又見迦波羅下

欽婆羅衣 慧琳音義第二十五云欽婆羅衣毛

衆雜識是外道所服也 四分律宗記三末云欽

婆羅衣毛作衣也

孤咭薄迦 慧琳音義第六十一云孤咭薄迦細

妙好白毘布名也 却貝之轉聲也

却縛拏 梵語雜名云目錢梵名却縛拏

毘勒門 大知度論第二十五云毘勒奈言選藏同第

毘勒門 十八云智者入三種法門何等三門一者

覬勒門二有阿毘曇門三者空門問白云何名覬
勒答曰覬勒有三百二十方言佛在世時大迦旃延之
所造也等如彼廣說三論玄義云覬勒門此云
遮藏可洪音義十上云覬勒上音毘作豨也古
字毗梵言毗勒察言遮藏也又古鬼反蟲各非呼傳寫
久誤也覬正依毗天台淨名疏第七作毗勒門
智者已言毗勒門須改之也

胡蘇多 七佛所說神咒經第一云第二或佛所
說陀羅尼名胡蘇多晉言除一切鬱蒸熱惱

胡捺波 同云有咒名胡捺波晉言擁護國土佐

諸國王消災劫敵莫不由之

呼盧鉢都 同云有陀羅尼名呼盧鉢都晉言治

衆生病覆育三衆濟諸貧窮

胡蘇兜那 同云有咒名胡蘇兜那晉言去除垢

穢慈悲極濟拔衆生苦

羯磨 南山羯磨疏上云羯磨者中梵木音此

翻為業之謂成濟前務必有達遂之切故明了

論中亦同翻業現今譯經聲傳羯磨必翻稱業自

古至今有翻羯磨為辦事者非棄此義祖用功能
待翻然能事乃多要唯有一二初謂生善事如衣食
受淨人法結解並隨行善而得生也後謂滅惡事
如懺罪治擯減詳設諫各通善惡埋在除愆皆由
羯磨前務夷蕩故受此名又生善之極勿過受體
由作法和便發戒業量同太虛共佛齊位也滅惡
之大勿高懺重苦不洗過生報便隨由此羯磨拔
之能令九百二十一億六千十藏阿鼻苦報欬災
清淨豈非辦事諸部亦稱為劔暮者蓋取聲之不

同也然以業義通於通俗謂此作法非為在僧故
存梵言簡異通者知羯磨事非俗行故但以唐梵
翻譯詳覈未通師資傳授習俗難改耳聞為業絕
聽驚心今依正翻傍通舊解想無昧也又云法
假入必人分三位謂一人衆多人僧人故法隨入
亦分三躰謂必念法對者法羯磨法苦據律本以
三羯磨謂單白白二白四用通堪者但據衆法為
富今約成業辦事亦通別人故別業法理稱羯磨
所以十誦四分咸有誠文然律祖明僧法餘不載

者取建業功強，勿高天衆，故偏受羯磨之名。舉事
幼文義皆通也。又云：初心念中自分三品：一、但心
念法如朝夕常念四儀等事；二、對自心念法如持
說衣藥等也；三、衆法心念法如說戒自恣分僧物
等；二、對宿中自分二品：一、但對首法如白苦受淨
等；二、衆法對首法如捨隨說恣等；三、衆法羯磨自
分三品：一、單白法如和自說恣等；二、白二法如詰
解諸界等；三、白四法如受懺治諫等。僧及一人云
各分三對首一法，但分二品，故有八相也。又云：初

單白者如說戒苦衆僧所常行，聖制同遵，有皆結
過未假煩請隨作便遂，初牒事表陳，勸僧如忍名
之為白，即此成遂，有作業之功，名為羯磨。若非常
務情和稍難，如受日離衣羗便處分，故須一白。牒
事陳情一羯磨，量尊可不方能成遂，故曰白二。羯
磨計又應一名白一羯磨，以白與羯磨雙建其功，故
曰白二也。若情事殷重，和舉轉難，如受懺大儀治
擯重罰，故須一白三羯磨通為四也。又云：若據伽
論，恰有百二故彼列名單白二十，白二四十七

白四三十七右入誦他異部自略本宗據四分中
統收其相有一百三十四法云云如被廣辨悉繁
且止行事錄上一云明了論疏翻為業也所作
是業亦翻為所作百論之事也若幼義求翻為辨
事謂施造遂法必有成濟之功焉慧苑音義上
云羯磨此云辦事謂諸法事由茲成辦也玄應
音義第十四云羯磨此譯云作法辦事曼波離問
經作劔暮此梵言訛之也毘尼計要上之上云
天言羯磨義當辦事事非羯磨謂辦得前事有堪

濟之功故稱言事故百論翻為事也正論羯磨乃
是聲教業也故明了論疏翻為業也

咄迦羅 本行集經第十二云咄迦羅隋言數十

方億 俱舍頌疏世品五云十大鉢羅度多為矜

羯羅 又見甄迦羅下

劫婆叱 飾宗記四本云北方都貨羅國十箇銀

錢名劫婆叱即此方一兩

儼避囉努囉疇誠係 仁王經念誦執後云儼避

囉努囉疇誠係此云難測謂前圓成甚深難測也

劫波劫波夜帝 大日經疏第一云離一切分別

梵語名劫波次云無分別者梵云劫波夜帝

護魔 慧琳音義第四十一云護魔法唐云火

護摩 祭禮法為饗祭賢聖之物火中焚燎如

祭四郊五岳等 問外道亦有護摩法哉謂有也

百論明此吉藏百論疏上之中云外道謂火是天

口故就朝暝二時再供養火問外道何故謂火為

天口耶答俱舍云有天從大中出語言諸天口中

有光明謂言是火故云天口乃至正燒蘇等十八

種物令香氣上達諸天得食之令人獲福將欲燒

時前遣人咒然後燒云云 大日經第六說外護

摩內護摩及外道種之護摩同疏第二十卷釋之

披云凡護摩義者謂以慧火燒煩惱薪令盡無餘

之義也云云 蘇婆呼童子經作呼摩

五旬 五者漢言旬者梵言也見般遮旬下五通

也

鶻社 見和尚下和上訛音也

羯磨陀那 求法高僧傳上云君鳴捷雅及監食

者，名為羯磨陀那譯為授事。又見維那下
儼毗羅主四也。梵語雜名云深梵名儼毗羅主
四也。

サ部

三曼毘陀 河羗末菩薩經第一云有世界名阿
尼弥沙彼有佛號三曼毘陀如来阿尼弥沙者晋
言不眇三曼毘陀者晋言普賢

三万陀提提如来 稱揚諸伏功德經中卷云三

万陀提提普言圍繞香熏佛號也

三矩蘇弭多 文殊師利寶藏陀羅尼經云三矩

蘇弭多開敷王佛梵號也

薩云若 放光般若第十一薩云若或作薩雲若

薩雲若 同卷行瑠音義云又云薩云然此云一

薩云然 切智放光般若第一音義云若汝者

薩婆若 反玄應音義第三云又言薩云成言

薩伐若 薩婆若皆訛也正言薩伐若此譯云一

薩婆若囊 切智 慧苑音義上云薩婆若具云

薩婆若那 薩婆若囊薩婆此云一切也若囊智

薩婆若多 也 大日經疏第一云梵云薩婆若

薩疇吉壤 那即是一切智云云 大智度論

薩栞若 第二十七云薩婆秦言一切若秦言

薩芸然 智多秦言相十一紙已 慧琳音義

第七云薩婆若訛也正音薩疇吉壤合唐言一切

智即般若波羅蜜之異名也又云薩栞若心梵

誇不正也 可浩音義一下云薩云若亦云薩芸

然此云一切智 圓覺大疏鈔一下云薩婆若此

云一切種智即諸佛究竟圓滿果位之智也種謂

種類即無法不通之義也謂世出世間種之類

無不了知故云一切種智故華嚴如來名號中

列伏種之各於中云亦名一切義成一切義成有

即翻梵語悉達多為世言也謂於一切義理悉皆

通達成就即是一切種智矣

三藐三佛陀 坐禪三昧經上云三藐秦言真實

三耶三佛 三佛陀言一切覺覺苦因習涅槃

三耶三菩

因道正解見四寶不可轉不盡無

三藐摻帽地

餘故言真實覺一切大智度論

三藐三菩提

第二云云何名三藐三佛陀三藐

名正三名遍佛名知是言正遍知一切法問曰云

何正遍智答曰知若如苦相智集如集相知滅如

滅相知道如道相是名三藐三佛陀復次知一切

諸法實不壞相不增不減云何名不壞相心行處

滅言語道斷過諸法如涅槃相不動如是故名三

藐三佛陀云云玄應音義第三云三耶三佛

大品經作三藐三佛陀此云正遍智云云三依經

作三菩希麟音義第四云摻帽地舊云三菩提

此云正等覺也

薩嚩引毗曬迦引毗色訖諦合仁王護國經道

場念誦軌儀云薩嚩毗曬此云一切灌頂毗色訖

諦此云所灌頂會意以翻灌頂法以灑其頂法者

彼經有五所謂寶冠印契及水光明名號而灌頂

也

薩嚩沒馱嚩略枳諦同云薩嚩此云一切沒馱

此云覺者縛略引 枳諦此云所觀察即是一切佛
所觀實相也

薩婆善陀烏瑟賦沙 陀羅尼集經第一云薩婆

善陀烏瑟賦沙唐云一切佛

薩婆悉達多 方廣大莊嚴經第三行瑠音義

薩縛遏刺他悉陀 云薩婆悉達多此云一切事成

薩婆喝刺他悉地 亦云利成又云財吉 弥勒上

薩縛頓他悉地 生經疏上云薩縛遏刺他悉陀

唐言一切義成舊云悉達多訛也 法華玄贊第

四遏作喝翻釋同上生疏 梵網疏上云悉達
具云薩婆喝刺他悉地此云一切義或世出世法
無不解故 慧苑音義下云悉達者具云薩縛頓
他悉地 見悉達下

三滿多跋捺囉 仁王疏下三云三滿多者此

三曼陀跋陀 云普亦云遍亦云等也跋捺囉

三曼多跋捺囉 此云賢也 慧琳音義第二

六云三曼陀跋陀唐云普賢 大智度論第九云

遍吉法華經名為普賢 圓覺略疏上云畧有三

釋一幼自躰躰性周徧曰普隨緣成德曰賢二幼
諸位曲濟無道云普隣極聖曰賢三幼當位德
無不周曰普調柔善頌曰賢 華嚴探玄記第^{十五}二
云德周法界曰普至頌調善曰賢智論名徧古也
仁王念誦軌儀云三滿多此云徧亦云普亦云
等跋捺羅此云賢野八轉聲中第四為聲為彼作
禮故名為也謂此菩薩說三密門廣明行願若有
諸佛不修三密門不依普賢行願得成佛者無有
是處是成佛已於三密門普賢行願有休息者無

有是處是故歸命也 行願只疏鈔第^{六十一}二云三曼

多跋捺羅此云普賢

薩想曼無惟屈羅遊 道神足無極變化經第^四

云有菩薩名薩想曼無惟屈羅遊言一切無極

積聚

薩陀婆倫菩薩 出放光般若第^{三十}卷薩陀婆

薩陀婆倫菩薩 倫品 天摩訶般若第^{三十}卷

倫作倫 同行瑠音義云倫音論此云常啼亦

大明度經第^六作倫同音義云此云普志亦云常

啼也 可洪音義第十下云此云常啼亦云常悲
智度論第三十三 智度論第九十六云問曰何
以名薩陀波崙薩陀素言常波崙名啼為是父母
與作名字是因緣名字答曰有人言以其小時喜
啼故名常啼有人言此菩薩行大悲柔軟故見眾
生生在惡世貧窮老病憂若為文悲泣是故眾人
號為薩陀波崙有人言是菩薩求天道故遠離人
眾在空間處求心遠離一心思惟籌量勤求天道
時世無依是菩薩世々行慈悲心以小因緣故生

無佛世是人悲心於眾生欲精進不失是故在空
閑林中是人以先世福德因緣及今世一心大欲
大精進以是二因緣故聞空中教聲不久便滅即
復心念我云何不問以是因緣故憂愁啼哭七日
七夜同是故天龍鬼神號曰常啼

那訶 那訶及那捺陀共見僧那僧涅下菩
那捺陀 薩弘誓也

薩嚩冒地薩怛嚩引散惹曩伽 仁王護國經
道場念誦軌儀云薩嚩此云一切冒北薩怛嚩此

云菩薩散惹曩你此云出生頃此方言出生一切
菩薩地也

薩嚩悉駄引那摩塞訖哩合三諦 同云薩嚩悉駄

此云成就人即是十地諸菩薩也那摩塞訖哩諦

此云作礼礼有二義一者礼彼般若之法二者礼

彼成正覺人具此二義故十地之所作礼也

薩婆迦摩 有部毗那耶第四十云阿難陀有身

子名曰樂欲梵云薩婆迦摩

散他迦多衍那 玄應音義第二十二云迦多姓

訛大迦旃延 也衍那子也散他標別其類也

珊陀迦旃延 舊經論作訛大迦旃延或作珊

陀迦旃延皆訛也

蔡揭 可洪音義二下云蔡揭或莎竭或沙曷

莎竭 此云善來此兵名也

沙曷

薩波達多 大威德陀羅尼經第十五云薩波達

多階言地德以兵名也 拾毗尼義鈔上一云薩婆多有入名博

薩婆多

通敏達智道法化著蜂裝袋袋又云薩婆多此名三
世有亦云壞外道法名十誦 薩婆多論師也

薩婆慎若提婆 求法高傳傳上云玄太法師者
新羅人也梵名薩婆慎若提婆唐云一切智天云

云傳見於彼
散那 玄應音義第一禪密跡云梵言散那此譯

云密主密是名也以知佛三密功德故也主者夜
又主也案梵本郁無訖義當下以示訖為神故譯經

者義立名耳

薩馮訶羅 孔雀王咒經上云薩馮訶羅梁言養

種 夜又名也

三摩婆陀那 大威德陀羅尼經第六云有夜

又名三摩婆陀那隋言和合

三摩河諾徒那 俱舍光記第二十七云三摩河

諾徒那此神名也此云大露形

薩多琦黎 金光明文句第七云薩多琦黎翻大

刀天鬼王名也

三暮多 慧琳音義第十二云三暮多風神名也

亦曰風天畧名也

散暗修摩

金光明文句第三云散暗鬼伸具存

梵音應言散暗修摩此翻為密只有一義謂名密

行密智密理密云々蓋北方天王大將

薩跋

梵語雜名云地梵名薩跋

珊兜率陀

摩訶般若第十三云珊兜率陀行瑠

珊兜率陀

音義云那兜上作珊蘇千支无作那

珊兜史多

誤也今作那轉誤也又勝天王般若

第一音義云珊兜上蘇千反率陀天主玄應音

義第三云珊兜先安反即天主也此云正喜一云

正知足兜率此云妙足慧琳音義第六作珊兜

史多見兜率陀天下

三摩越

伏說軟首菩薩經下卷行瑠音義云三

摩越第四禪定也

三朱多王

俱舍光記第十二云三朱多此云共

許眾人共許為好人也劫初之王名也

薩縛達之王

西域記第三云如來昔修菩薩行

薩婆達王

號薩縛達之王唐言一切施大

智度論第十二六丁云薩婆達王秦言一切施云々

三波提三三波提者何音王孫法益之子谷見釋

迦譜第十卷

珊檀那三涅槃疏第二十七云珊檀那者是王舍

城人此翻獲彌別疏作護玠作彌恐非十二

薩俱盧玄應音義第十三云賣姓梵言薩俱

薩俱盧盧也一本作薄經文作賣誤也薩

俱盧俱盧掃見盧掃下人谷也

刪闍夜毗羅注維摩第三云什云刪闍夜字

珊闍耶毗羅也毗羅毗母名也其人起見

謂要久選生死歷劫數然後自盡若際也肇曰

其人謂道不須求選生死劫數若盡自得如轉縛

九於高山之上縛盡自止何彼求耶同天台疏

云又言八万劫滿自然得道慧琳音義第二十

六云珊闍耶此云等勝毗羅母若此是不須修

外道也經八万劫自盡生死故如轉縛九也百

論疏上之中釋同音義毗子作倪子

訛名四分律疏節宗記七米云訛若梵云珊

柵門那 門那此云圓勝此外道目云我寂圓勝

云云十外道之隨一也

薩埵刺闍答摩 唯識述記二十五下云梵云薩埵

云有情亦言勇健今取勇義梵云刺闍此若為微

牛毛塵等皆名刺闍亦名塵金今取塵義梵云答

摩此名為闍鉅闍之闍三德應名勇塵闍也若傍

義翻以曰名深鹿因明疏黑今云黃赤黑曰名喜憂

闍今名貪嗔癡二十九曰名樂苦癡今言樂苦捨云云如

彼廣明又因明論疏中卷釋同述記云應音

義第二十三云刺音勤達反答摩此云闍餘含多

義不可的翻曰言憂喜闍又云深鹿黑異名也

外道所說之三德也

薩遮尼乾 慧苑音義下云薩遮此云有也尼

薩遮尼乾連陀 乾者具云尼乾連陀言尼者不也

乾連陀繫也謂此類外道六裸形自餓以為少欲不下

為衣食所繫故也 又見尼捷子下

際多 同制多也

三慢陀質 道神足無極變化經第四云國土名

三慢陀質晉言遍等

潛作會謨

慧琳音義第一云潛謨此大地總名

古名謨浮或閻浮正云潛謨此國有瞻部樹因立

名

颯未建國

釋迦方誌上云颯未建國唐云康國

玃秣建國

慈恩傳第二云玃秣建國唐云康

玃秣建國

國慧琳音義第八十二云玃秣建

國名唐云康國也

西城記第一云玃秣建國

唐言周千六七百里東西長南北狹國大都城周

二十餘里極險固多居人異樹翦鬱花果滋茂多

上善馬機功之伎特上諸國氣序和暢風俗猛烈

凡諸胡國以此為其中進止威儀近遠取則其王豪

勇隣國兼命兵馬強盛多是赭羯之人其性勇烈

視死如歸戰無前敵處々皆翻言康國印本慈

恩傳作唐國恐非考宋刻本作康國玃悉合反

三摩毗陀迦連處般若燈論第十三云三摩毗陀

迦連處唐云白鴿地

薩盧園翻梵語第九云薩盧園應云薩羅譯曰

薩羅園 杙也增一第九卷

三曼陀拘蟲 道神足經第四云有園名三曼陀

拘蟲 晉言法園

薩羅利林 翻梵語第九云薩羅利杙也不淨觀

經

薩多般那求訶 法華文句一之一云薩多般那

薩多般那求訶 求訶此云七葉穴云云靈山五

薩多般羅那求訶 精舍一也 翻梵語第九云薩

薩多般那舊呵山 多般那求訶應云薩多般羅那

譯曰七葉求訶譯曰穴又云薩多般那舊呵山譯

曰薩多者七般那者葉舊訶者窟

薩婆婆羅頗羅山 翻梵語云薩婆者一切婆羅

者力頗羅者莫優婆離第一卷

薩波燒持迦波披山 同云薩波燒持迦彼披山

薩婆燒治迦波披山 應云薩婆燒治迦波披山

譯曰薩婆者一切燒治迦者深波披者惡僧祇律

第七卷

薩鉢那求訶 同云薩鉢那者怨求訶者窟僧祇

律第七卷

薩鞞忍魂直迦鉢婆羅

法華文句一之七十三一云薩

鞞忍魂直迦鉢婆羅此云少獨力山云云是靈鷲

山五精舍之一也

三慕達羅

華嚴疏鈔第七云三慕達羅此

三母捺羅婆訖羅

云海梵語雜名云海梵名三

母捺羅合婆訖羅

薩罕 翻梵語第九云薩罕湖也雜阿含第二卷

薩由羅 同云薩由羅譯曰駛流智度論第二

二八卷 河谷也

薩羅 同云薩羅又云婆羅譯曰婆羅者實大般

涅槃經第一卷 河谷也

薩卑尼他 同云薩卑尼他譯曰有蛇龍也善見

第四卷

他名也

薩婆底

寶星陀羅尼經第四云薩婆底

生者或男根頭或在根下有黃鬘生受性多貪瞋

恚大卑而無智慧

薩嚩毘羅 梵語雜名云年梵名薩嚩毘羅

三摩耶 大日經疏第十三云世尊今正是時佛今

三昧耶 正是時者此兩語有意也初說迦羅之

時意言今此四衆無有支葉純是真實地受大法

如來應機而說正是其時也次三摩耶之時即時

分之時今正是時說法時也 圓覺大鈔四上釋

經之一時下云世時者梵云三摩耶此云一時智

度論第一說迦羅三摩耶之時 又理趣釋云三

昧耶者名為本誓亦名一時等

三曼陀捷陀 道神乏經第四云彼世界有樹三

曼陀捷陀 晉言其香普熏

薩遮若摩 翻梵語第九云薩遮若摩應云薩遮

薩遮尼耶摩 尼耶摩譯曰薩遮者實亦云諦尼耶

摩者要期阿毗曇毗婆沙第二十七 樹名也

薩羅 同云薩羅譯曰杙也 大論第二十二卷

樹名也

薩盧好樹 同云薩盧譯曰實出曜經第九卷

珊陀那 慧苑音義下云珊陀那者次云和合或

刪陀那 云續斷謂此藥能令已斷傷者續和合

也 圓覺大鈔五云 如下有茶樹名中珮陀那 上有取其
皮以塗瘡者瘡即除愈 然其樹皮隨取隨生 終不
可盡 菩薩從菩提心生 一切智樹亦復如是 若有
得見而生信者 煩惱業瘡悉得消滅 一切智樹初
無所損 出華嚴經第七十八卷 同探玄記 茅
二十云 刪陀那大茶玉樹者 此云續斷茶 謂此茶樹
能令所傷骨肉等皆得復續 故云也
薩止薩多 梵語雜名云首菴 梵名薩止合 薩多

合

散多尼迦 慧琳音義 茅二十五云 散多尼迦 此

云寂靜花

散陀那花 同茅二十六云 散陀那花亦云線陀

那 此云流花也

索瞿者 金光明寂勝王經 茅七出 三十二味 香

茶 其茅十六云 下子梵名索瞿者

薩路計 同云其茅二十五云 叱哨梵名薩路計

薩利毅跛 同云其茅二十八云 芥子梵名薩利

毅跛

薩折羅婆

同云其第_{三十一}云白膠梵名薩折

羅婆

薩羅計

實樓閣經中云薩羅計青膠香也

質那曩

慧琳音義第_八云質那曩古譯云梅檀

香是也出外國海島中

宰羅

四分律疏飾宗記六本云新譯經論酒有

三種謂名為宰羅

送餘耶謂根莖花末陀謂

桃酒

懺摩衣

四分律開宗記三末云懺摩衣野麻作

衣也

同藟摩衣

懺羅鉢尼衣

同云懺羅鉢尼衣尨色羊毛作衣

也

採寐底衣

阿毘曇經下云採寐底衣野蠶繭作

緯摩苧作經麻草似苧間麻也

採蘇憾反

薩擔婆

華嚴經第_{十四}云若見大柱云云同疏

鈔第_{十四}云大柱者舊經云大樹梵云薩擔婆

聲入聲呼以云樹也薩擔婆重呼以云柱也由茲二物呼

聲相濫

古今譯殊柱有荷重之能一舍由之而

立

三曩賀 梵語雜名云甲梵名三曩賀

薩頗臈迦寶 一字佛頂輪王經第四云薩頗臈

臈破置迦寶 迦寶唐云似水精珠未詳 又臈

薩頗置迦寶 頗置迦見頗臈迦下同頗臈迦寶

也 梵語雜名云薩頗置迦者頗梨也

薩婆部多睺婁多 可洪音義五上云薩婆部多

薩婁婁多書 睺婁多唐云一切種音 本

行集經第十一云薩婁婁多書 隋言一切種音

書名也

三般那宿伽陀 坐禪三昧經上云三般那秦言

滿成宿伽陀秦言善解亦名善因得又善言說每

患云

薩曇分陀利修多羅 薩曇分陀利經云薩曇

薩達磨分陀利修多羅 分陀利漢云法華 慧

薩達磨奔茶利迦素咀檻 琳音義第二十六云薩

曇分陀利唐云妙法白蓮花羅什畧白字法華

玄義第八云薩達磨坎翻妙法分陀利坎翻蓮花

法花遊意云依梵本云薩達磨分陀利修多羅
竺法護翻薩為正故云正法華晉羅什翻薩為妙
故云妙法蓮花匡山慧遠雙用前一更加兩名謂
真法好法今謂天竺一題名是會衆義譯經之人
隨取一義故各別翻之耳又次下云舊云外國芬
陀利梵翻為蓮花今謂芬陀利未以翻為蓮花涅
槃經云人中蓮花人中芬陀利花既其兩出似如
為異今謂蓮花為通芬陀利為別所以知然凡有
五證一涅槃經迦葉問云云何處濁世不汗如蓮

花佛具攀優鉢羅花波頭摩花拘物頭花芬陀利
花四花答問即知蓮花通四花故攀四花答之二
者大品經有文列外國四花謂優鉢羅波頭摩拘
物頭芬陀利有文列外土四花謂青蓮花乃至白
蓮花三者地獄經云優鉢羅地獄形似青蓮花芬
陀利地獄形似白蓮華四悲泣經列四花云芬陀
利者謂白蓮華五法顯傳及天竺諸僧皆云芬陀
利者白蓮華也故知蓮花是道白蓮華是別又此
花凡有三時未敷之時名屈摩羅敷而將落名迦

摩羅處中盛時，林芬陀利，即知芬陀利是四色中，
是一色三時之中，是一時以其處中盛，榮曜滿足，
鮮白分明，以喻斯經也云云。法華玄贊第一云
薩達摩奔荼利迦素咀檻薩者，正妙之義，故法護
云：正法花羅什云：妙法蓮花達磨法也。奔荼利迦
者，白蓮花也。西域呼白蓮花為奔荼利迦，故新經
說青黃赤白四色蓮花素咀檻經義也云云。又
見分陀利下。

薩薄沙地尼山陀書，佛本行集經第十一云薩

薄沙地尼山陀書，名也。隋言一切藥草因

薩耆陀舍修妬路，十誦律第二十四云薩耆陀

舍修妬路，晉言諦見經，經名也。

三弥又論，飾宗記七末云，依涅槃經第三十九

名闍提首那彼造三弥又論，此云觀察廣辨三十

五諦云云，外道論也。

薩婆多，四分律疏，一末云受後三世

薩婆帝婆，及以內外凡所問難悉能答對，

薩婆河松底婆地，是故名薩婆帝婆，此名三世

薩婆諦婆

有法 可洪音義三上云薩婆

薩衛

帝婆亦云薩婆多亦云薩婆阿私底婆把坎云一

切有即十誦律部也 戒本疏山上云薩婆諦

婆坎云有也 拾毘尼義抄上九云薩婆多坎云

三世有亦云壞外道法名十誦 三論玄義作薩衛

三鉢羅佉多 有部目得迦第八云凡於卑首為

上座者所有供養置在卑前先令一人執持飲食

或先行鹽在上座前曲身恭敬唱三鉢羅佉多未

唱已未不得受食當知坎言有大威力輒違受食

得惡作罪云云注云三鉢羅佉多譯為正至或為

時至或是密語神咒能除毒故昔云僧跋者訛也

伏教遺唱食前今乃後鉢食遍非直失於本意上

座未免其恣訛替多時智者詳用 南海寄歸傳

第一云三鉢羅佉多譯為善至舊云僧跋者訛也

上座告曰平等行食意道供具善成食時復至准

其字義合當如是然而伏于天衆受他毒食伏教

令唱三鉢羅佉多然後方食新有毒茶皆變成美

味以坎言之乃是秘密言詞未必目其善至

三補叱掌 大日經疏第一三五三補叱掌先以

手相遠漸近令相着掌内稍空者是也又云以十

指爪相當齊等以指頭相合掌中心不相着各三

補叱合掌此名虛心合掌 十二合掌之第二也

飞龙字 金剛頂經云九字門一切法離一切遷

變故 文殊問經云稱左字時是四聖諦聲大

莊嚴經云唱者字時出觀四諦聲上 大品大論大

日疏並作遮字

𠵼 𠵼字 金剛頂經云𠵼字門一切法影像不可

得故 大日經 文殊問經云稱𠵼字時是不覆欲

聲 大莊嚴經云唱車字時出永斷貪欲聲上

華嚴大品大日疏等並作車字

𠵼 惹字 金剛頂云惹字門一切法生不可得故

文殊問經云稱惹字時是超老死聲 大莊嚴云

唱社字時出度一切生死彼岸聲 涅槃大品大

論等並作闇字

𠵼 鄱字 金剛頂云鄱字門一切法戰敵不可

得故 文殊問經云稱鄱字時是制伏惡語

言聲 大莊嚴經云唱闇字時去下降一切魔軍衆

聲上 涅槃作上 鐺大日疏作上 社

正ガ壞字 金剛頂云壞字門一切智不可得故

大日經不說正字 考故大疏無釋 文殊問經云稱壞字時是制

伏他魔聲 大莊嚴云唱壞字時去下 覺悟一切衆

生聲上 涅槃作若字

孔ガ波上字 金剛頂云波字門一切法一切諦不

可得故 文殊問云稱波字時是現證一切智聲

大莊嚴云唱波字時出下 現證一切智聲上

乞ガ又字 金剛頂云乞又合字門一切法盡不

可得故 文殊問云稱乞灑合字時是一切文字

究竟無言聲 大莊嚴云唱差字時出下 諸文字不

能詮表一切法聲上

三木訖底 見鹽速下此 三總說

三鉢囉陀你雞 見你 利提勢下八轉聲也

莎耳婆者你 見同 下所屬聲也

珊你陀那囉楞 見同 下所依聲也

三蜜栗底尼迦耶 見摩訶僧祇下聖量部也

薩婆多部

出三藏記第三云薩婆多部者梁言

一切有也所說諸法一切有相學內外典好破異道所集經各說無有我所受難能答以此為號

三摩鉢訶

俱舍頌疏世品六丁云十大印達羅為

三摩鉢訶 數名也

珊若

同云十大跋藍為珊若 數名也

三蔓多羅婆

本行集經第十二云三蔓多羅婆

階言數十萬

薩婆薩若

同云薩婆薩若階言數十萬

薩婆婆羅

同云薩婆婆羅階言數十萬

颯鉢多

梵語雜名云七梵名颯鉢多

颯鉢多捺舍

同云十七梵名颯鉢多捺舍

颯鉢多尾舍

同云二十七梵名颯鉢多尾舍

颯鉢多底

同云七十梵名颯鉢多底

三跋羅

有部百一羯摩第一經注釋即波索迦

三婆羅

律儀護云此護者梵云三跋羅譯為擁

護由受歸戒護便不落三塗舊云律儀乃當義譯云是律法儀式若但云護恐學者未詳故兩俱存

明了論已譯為護即是戒躰無表也。玄應音義

第十云三婆囉坎譯禁戒。

致三磨逆。致者六也。三磨逆者合也。見蘇漫多。

致三磨逆下。華嚴探玄記第三云六釋者亦名

六合釋。一依主釋者亦名依士。謂兩法相望假依

彼主而立此名。如說眼識非眼即識。以依眼之識

名為眼識。若離言眼是能見義識是了別義。今此

合辨故名合釋。若單法為名者非六釋所收也。二

持業釋者亦名同依釋。謂舉其業用以顯自躰。如

說藏識藏是業用識是其躰。藏即識故持用釋躰
非是別躰相依既非二法何名合釋。以躰用不離
故名合也。三有財釋者亦名多財釋。謂從所有物
以立其名。如說伏土土是伏所有。名為伏土也。四
相違釈者謂如下一句中有多名言。各別詮義。如偈
說於佛及法僧等。如依主將業等。雖有多言。同
目一義也。五鄰近釋者謂從所近以立其名。如
四念處觀實。以慧為躰。以子念相近。名為念處也。
六帶數釋者謂以數顯義。如說十地等。皆從數以

顯義別

薩迦耶達利瑟致

唯識述記

七本

云經部師云

薩是偽義迦耶是身達利瑟致是見身是聚義即

聚集假應言緣聚身起見名偽身見薩婆多云薩

是有義迦耶等如前雖是聚身而是實有身者自

身之異名應言自身見大乘應言僧吃爛底薩便

成移轉由以薩迦耶見大小別說薩婆多云有身

見經部名虛偽身見合大氣意心上所現似我之

相身非實有是假法故也又身非全無依他起性

成所緣緣故既非實有亦非虛偽唯是依他移轉

之法我之所依云云同第十本云薩迦耶此云不

實移轉身見即括我所又義林章四未具譯之

俱舍頌疏隨眠品一云西國名薩迦耶見此云

壞身見或名有身見具釋如彼發智論第一行

瑠音義云薩迦耶此含多義不翻此謂不定義也

或言虛偽或說無常或言為有諸師見解不一也

三年陀

華嚴疏鈔第七云三年陀此云十方

懺悔

有部毗奈耶第十五經注云言懺摩者此

懺摩

方正譯當乞客忍以謝義也若觸誤
前人欲乞歡喜者皆云懺摩無問大小咸同此說
若懺罪者本云阿鉢底提舍那阿鉢底是罪提舍
那是說應云既罪云懺悔者懺是西音悔是東語
不當謂恕復非說罪誠無由致 戒疏山南一之下
云懺悔悔是此土之言懺是西方略語如梵本音
懺摩也懺字非倉雅所陳近俗相傳故耳 因覓
道場修證儀第二云言懺悔者具云懺摩此云悔
過若別說者懺名陳露先罪悔名改往修來 同

大疏鈔十本云懺悔兩字各是一義懺名練露者
翻懺字如佛名經云懺是懺謝之名悔以悔責為
義西塔律疏云興善伐惡為懺追變往慳為悔意
亦大同 慧苑音義下云懺悔謂懺摩此云請忍
謂請前入忍受我悔罪 立應音義第十四云懺
悔以言訛略也書無懺字正言又磨此云忍謂容
恕我罪也半月又磨增長戒根也連沙他此云增
長或名鉢羅帝提舍那寐此云我對說謂相向說
罪也舊名布薩者訛略也譯云淨住者義翻也

三昧

慧苑音義上云三昧具正云三摩地云

三摩地

曰等持謂離沉掉名之為一等令心住一

三摩提

境性故曰持也又云昧莫蓋反或言三

三摩帝

摩提或云三摩帝皆訛也正言三摩地

三摩鉢底

坎譯等持等者正也正持心也持謂持

三摩四多

諸功德也或云正定謂住緣一境離諸

三摩跋提

邪亂也又云三摩鉢底坎云等至謂由

三摩羊那

加行伏沉掉力至其定立身心安和也

三摩跋

智度論第二十三云一切禪定攝心

三摩鉢提

皆名為三摩提秦言正心行處是心從

三摩跋提

無始世叟未常曲不綸得坎正心行處

則端直譬如下地行常曲入竹筒中則直云云俱舍

光記第六云三摩地坎云等持通定散通三性唯

有心平等持心令趣於境故名等持三摩鉢底坎

云等至通有心無心定唯在受不通散着有心定

名等至謂由定前心離於沉掉平等至此定坎從

加行立名又解即是離沉掉名等能至平等身心

名至若無心定名等至還作二解唯有心定可知

唯無心^{十九}為異三摩四多^六云等引通有心無心定
多分有心定中說不通散若有心定各等引謂定
前心離於沉掉各等能引起此定各引於從加行
立名又解即定離於沉掉各等能引起平等身心
各引若無心定各等引還作兩解准有心定釋可
知唯無心為異 唯識述記十本釋同於光 同
義燈五本明定有七各三如疏^{二十七}唯識四^{二十六}馱那演那
此云靜慮五^六質多翳迦阿羯羅多^六云心一境性
六奢摩他此云止七^六現法樂住^六 瑜伽畧纂^{初丁}第五

釋定七各全同燈解 同倫記^三第四云景法師云
三摩四多又舊各三昧者語訛泰云三摩地又舊
各三摩跋提者語訛是一師言有相違也今謂三
昧即三摩地^六當如基師之所說所以知者以成實
論云五^五聖子三昧^六論十二^五聖智三昧地^六故
也新羅元曉師云三摩地^六之^六三昧各義各異所
以知者如^下金光明經第三卷中明十地定初三地
定^六各三摩提後七地定^六各三昧^六其若一名而譯有
訛正者何故一師譯經之中或云三昧或各三摩

提故知異也今謂之不然彼經云三摩提者即今
所言三摩四多此云等引彼云三昧者舊翻名今
受即今云三摩地翻名等持二義別故上下各影
畧互顯也但恐曉公不別他提二字濫作斯難然
復勘新翻十卷金光明經十地定皆名三摩地以
即譯人解音不同也 玄應音義第二十一云欲
入定時名三摩鉢底正在定中名三摩半那 同
云三摩四多四虛利反此云等引謂引諸功德也
同二十二云此云等引謂勝定地離沉掉等平等

能引也或引平等謂引諸功德或平等所引謂定
前加行故名能引也 慧琳音義第四云三摩四
多此翻為止言心止息也或名定有多名等持等
引之類此即一也 大業義章第十三云三摩提
者是外國語三摩三昧本是一名傳之音異此名
正定定用現前名三摩跏 花嚴探玄記第三云
三昧此云等持離沉淖故定慧均故名等也心不
散故住一境故名持也納法在心名正受 圓
覺略疏第一云經三昧正受釋云三昧正受唐梵

雙彰也同大鈔六本云正受者是翻三昧之唐言也安住藏中不受諸

受名為正受又三昧此云正思謂在定時於所緣

境審正思察故同第三云三摩鉢提亦名三摩

鉢底此云等至等持之中能至勝住故又等謂齊

等離沉掉故至謂至到到勝定故勝天王般若

第一行瑠音義云三摩跋提此云正在定中法

花文句第十二云三昧与陀羅尼一而用異寂

用為三昧持用名陀羅尼又色身變現名三昧音

聲辨說名陀羅尼記云內門三昧陀羅尼心是体

同名異三昧從定陀羅尼從慧即不思議之定慧也
又見禪下

薩多婆 此世因本經云薩多婆隋言眾生玄

薩埵 應音義第二十三釋有情云梵言薩埵

薩和薩 薩此云有埵此有情故云有情言眾生

薩婆薩埵 者案梵本漢呼膳耶此云眾生諸各別

薩怛嚩 也故從本譯俱舍寶記第一云眾生

索埵 者即有情異名梵名薩埵此云有情梵

名社伽聲此名眾生即與有情一名異有人云

若名衆生即兼非情所以但言有情誤也故大衆
同性經楞伽主白佛言世尊衆生何義佛告楞伽
主衆生者衆物和合地水火風空識由如蘆束更
轉相依故言衆生準此經文既其有情名衆生者
為破別有一物為有情上又準此文有情衆生名
異衆同衆生六界失成有情亦不可別指一物
為有情上唯識論師指一實物阿賴耶識為有情
身即非六界合成不顯有情是假非實證契大
乘經上云梵帝薩澄譯為衆生或為有情衆生者是何義佛告楞

伽主言衆生者是有情想衆和合故所謂地水火
風空識名色界入緣起及因業果會對而生猶如
蘆束或執為我或曰衆生生者養育者大夫者或
稱作者受者想者楞伽主當知此皆是衆生想
玄應音義第三云薩和薩坎云衆生猶是薩婆薩
埵也仁王軌儀云舊云薩埵今云薩坦縛
薩偷羅 見偷蘭迦下

三佛粟底 法苑義林章二宋行云世謂隱處可毀
壞義俗謂顯現隨世流義此諦理應名隱顯諦隱

覆空理有相顯現如_下詰_中為_中免等物上隱_本未_中
兜相顯現此亦如是今隨古名世俗諦梵_三
佛采底故以義釋名隱顯諦

珊若婆病 玄應音義第二十五云珊若婆病此_三
云廢凡病

剛迦羅 智度論第九十七云問曰上業何以名有
今業何以名約答曰上是今世業為未來有故名
為有今業過去世已滅盡但有名名_三為行天等語
剛迦羅秦_三之行是行因緣名_三每明一切煩惱雖是

過去業因緣無明是根本故但名_三每明_一

薩羅羅薩 廣百論釋論第七云薩羅羅_三云地羅

薩此_三云味此_三字聲假而非實也

三摩耶 般若理趣經云成就殊勝一切如未金

三昧耶 剛加持三摩耶智 同釋經云三昧耶

者名為本誓亦名一時亦名三期契亦為曼荼羅之異
名 大日經疏第九云三昧耶是平等義是本誓

義是除障義是驚覺義云云 供養法疏上_三一一

具釋又吹下釋越之昧耶義文多故略_三 問三昧

耶與三昧地同有平等義同異如何答般若理趣
經云時金剛中入一切如來菩薩三昧耶加持三
昧地說一切不空三昧耶心王云以是可知有其

不同 又見三時之下

三摩近離

奇傳并云譯云扣集

薩嚩度

梵語雜名云筋梵名薩嚩度

異本嚩

薩迦捺嚩

同云眉梵名薩迦捺嚩

薩吠賀吉底

同云錯問梵名薩吠賀吉底

薩普攏

同云兼梵名薩普攏

薩四拏

同云細梵名薩四拏

薩哆嚩歌捨以 同云詠梵名薩哆嚩歌捨引以

薩婆羅奢

同云觸梵名薩婆羅奢

散拈羅

同云移梵名散拈羅

異本拈

薩者悉底

同云瘡梵名薩者

合悉底

薩短麼

同云行梵名薩短麼 又云阿拓囉

薩畢礼史哆

同云遣梵名薩畢礼史哆

散薩迦羅

同云行梵名散薩迦羅

異本無

散伽哆

同云聚梵名散伽哆

薩銘波

同云迹梵名薩銘波 又云阿薩你泥

糝鉢羅波多 同云到梵名糝鉢羅合波多合

薩沒里底 同云記梵名薩沒里合底 亦念也

散泥捨 同云傳梵名散泥捨

薩縛刺政 同云亦梵名薩縛刺政 異本政

薩嚩迦薩嚩迦 同云各各梵名薩嚩迦薩嚩迦

三麼囉誡 同云賊梵名三麼囉誡合

薩賀耶 同云同伴梵名薩賀引耶

三麼多 同云達官梵名三麼多

三滿多 同云弟二梵名三滿多

細曩波底 同云將軍梵名細曩波底

薩迦怛縛縛羅 同云兵衆梵名薩迦怛縛縛羅

三鉢囉娜 同云今梵名三鉢囉娜

薩嚩拏哆 同云夢梵名薩嚩拏哆

薩他泥 同云處處梵名薩他泥

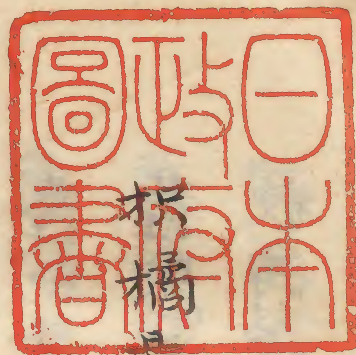
薩耽波 同云柱梵名薩耽波 又云吡底

散縛唎底哆 同云曩梵名散縛唎底哆

薩那多 同云洗梵名薩那合多

薩連唎摩 大日經疏第八云梵名薩連唎摩譯

云正法



易土集卷第十

音義



酸棗 本經作 酸 紐 又左鄰反音又織 縷也展即績

也 昨 逕 與 經 司 赭 羯 赤 色 又 赤 土 尅 謨 昂 反 音 茫

也 雜 斂 司 桑 轄 及 未 得 故 殺 字 戎 為 羯 尅 大 多 毛 者 又

同 正 法 集 卷 第十

