

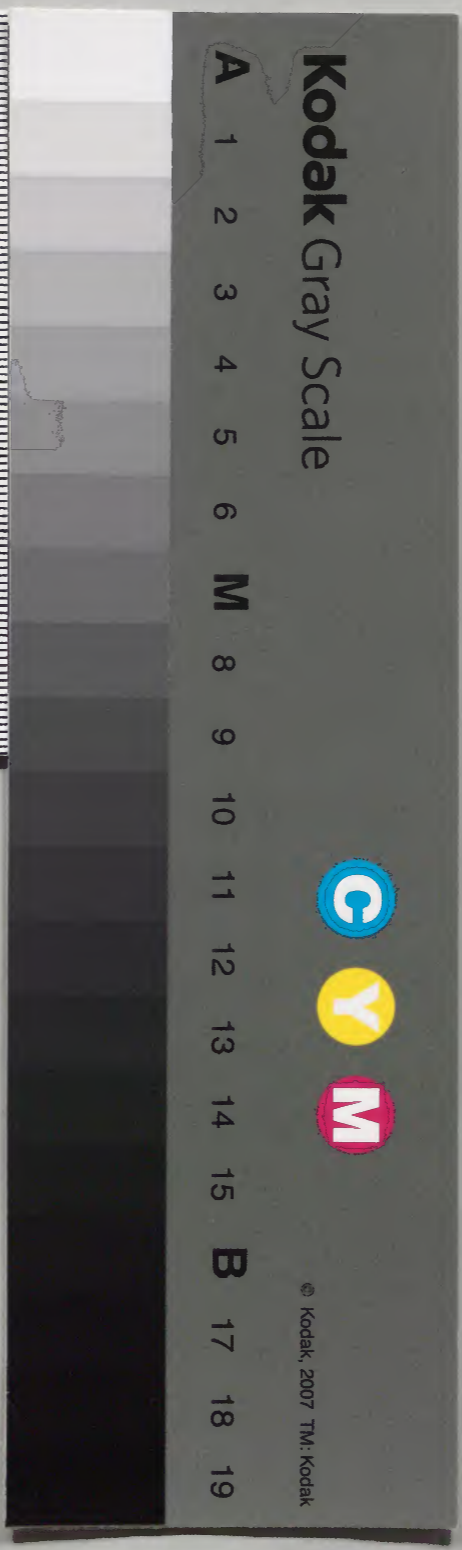
遠西醫方名物考

III

和書門  
 一六六函 號類  
 二〇架  
 一一冊

庫	文	閣	内
一六六函	三七八九	一冊	和書類
二〇架			

内閣文庫	
番號	和 37891
冊數	11 ( 2 )
函號	196 106



糊などで貼り付けられている部分がめくれない箇所あり

榛齋宇田川先生著

三篇

遠西醫方名物考

風雲堂藏版

青藜閣發兌

遠西醫方名物考標目

卷七

甘草膏

芥子泥

葛爾儒別涅實屈室

附 薄荷健胃水

葛爾儒別涅實屈室越幾斯劑

羯布羅

龍腦 樟腦

附 龍消散

龍腦醋

遠西名物考

卷七

標目

風雲堂藏

阿腦點眼水

羯布羅精 羯布羅丁幾去爾 羯布羅精

附 羯布羅擦方

羯布羅油 蝕油 溶油 蒸餾油

附 龍腦乳

羯布羅膏

加耶普的油 卷三十五ノ 二十六葉出

遠西醫方名物考卷七

七二二番 明治十六年購求

榛齋先生譯述 男 宇田川 榕 榕菴校補

甘草膏

製法

ソックスリグイリチア又「エキスタラクトゲレイ  
セイルリ」羅チツキサツフ・ハン・ストホウト「蘭  
甘草ヲ細ニ剉ニ磁鍋ニ入レ熱湯ヲ適宜ニ  
加ヘ微火ニ上セ浸ス日四時許。ヨク絞リ瀝テ汁ヲ  
取ル其滓ニ又熱湯ヲ加ヘ汁ヲ取ル前法ノ如ク

シ前ノ汁ト合シ文火ニ煎熬ノ凝固セシム○沙糖  
少許加テ凝固セシムレバ尤甘美ナリ○武火ニテ  
速ニ煎熬スレバ苦味ヲ生シ或ハ焦著ス或ハ銅鍋

ヲ以テ煮レバ銅氣<sup>ウツ</sup>染リ是ヲ服メ嘔氣ヲ發ス  
**主治** 急迫ヲ緩メ乾燥ヲ潤シ酷厲液ヲ甘和シ乾欬  
喘急咽喉刺痛ヲ祛<sup>ク</sup>キ痰ヲ化シ吐<sup>ハ</sup>キ易カラシム 叔 亞

芥子泥 モスタールトパツフ<sup>蘭</sup>

**製法** 大麥粉 十二弓

芥子末 三弓

醋 六弓

右研和ノ泥ト爲ス○一方ニ芥子末蒸餅心醋ヲ以  
テ製ス○効力峻ニノ捷功ヲ要スル症ニハ芥子末

ニ醋ヲ研和ノ泥ト爲<sup>出</sup>餅<sup>或ハ芥子ト蒸</sup>或ハ芥子ニ  
海鹽<sup>テシキ</sup>芫菁<sup>テツル</sup>丁幾去爾ヲ加ヘ製シ或ハ芥子ニ海葱醋  
ヲ加ヘ製メ施スベシ

**主治** 外敷<sup>シ</sup>ノ其處<sup>ニ</sup>焮赤腫痛<sup>シ</sup>細胞ヲ發ス六時モ貼  
ス<sup>レ</sup>ハ泡<sup>ヲ</sup>發シ或ハ潰爛ス但芫菁發泡膏ニ比ス  
レバ深ク滲透セズ其刺戟スル<sup>ト</sup>皮肉血絡ニ過<sup>ス</sup>ギ  
ズ又是<sup>レ</sup>貼<sup>メ</sup>速ニ焮腫スル故ニ諸卒病捷効ヲ要  
スル症ニハ芫菁發泡膏ヨリ勝<sup>ル</sup>レリ但芫菁膏ハ速  
ニ焮腫ヲ發セザレ<sup>ニ</sup>專<sup>ラ</sup>其効ヲ神經ト水脉ニ致  
メヨク發泡ス○脚腓或ハ<sup>ア</sup>蹠<sup>ニ</sup>貼<sup>メ</sup>頭腦胸脇等ノ

遠西名物考 卷七 風雲堂藏

病毒ヲ下部ニ引降シ且脉勢ヲ憤起増進セシム。故  
 ニ痲ノ部ニ貼メ良効アリ劇キ頭痛咽喉焮痛胸脇  
毒ヲ引降ス ○一切瘡瘍類發出スルノ慢緩遲滯ス  
 ル症ニ施メヨク誘發ス又腐敗發斑熱神經熱ニ施  
 メ効アリ ○支節走注痛痛風傷冷痛等ノ患部ニ貼  
 ノ其毒ヲ皮表ニ誘發シ或ハ内攻スルヲ驅發シ或  
 ハ疥癬羅斯等瘡疹類ノ潜攻スルニ貼メ其毒ヲ表  
 部ニ轉移シ或ハ頑癬等總テ惡性ノ皮病ニ施メ其  
 酷厲液ヲ外泄シ治ス ○眼焮腫ニハ腕或ハ項ニ施  
 シ胸焮衝ニハ肩胛ノ間ニ施シ咽喉焮腫ニハ頸ヲ

繞ラシ貼メ皆効アリ ○痘ヲメ多ク面部ニ發セザ  
 ラシムルガ爲ニ見點ノ時是ヲ腓ニ貼シ或ハ灌膿  
 ノ時ニ貼メ其毒ヲ引降ス ○痲癩ノ諸症ニ施メ鎮  
 痲ノ効アリ 依 過  
 葛爾儒別涅實屈窒羅 カ ル ダ イ マ チ ダ ク ハ シ テ ゲ ン デ ダ ス テ ル 蘭  
 形狀是レ薊ノ族ニメ紅藍ノ一種ナリ春月圓莖ヲ  
 抽メ二三尺太メ枝多ク粗糙柔撓ニ屈シ易ク或  
 ハ地ニ塌ス葉長潤ニメ深ク缺裂シ苦菜ノ如シ邊  
 ニ柔ナル刺及ビ鋸齒アリ莖葉共ニ遍ク毛茸アリ。

續古名物考 卷二

莖枝頭ニ圓毬生シ毛刺多ク且刺ノ如キ細葉及ビ鱗片ヲ以テ圍ム。毬上ニ絲ノ如ク細キ筒瓣ノ黃花叢生シ後白色ノ毛絮トナリ絮毎ニ細長褐色ノ子著ク。根細長白色。柔脆ニシテ鬚多シ。花葉莖根共ニ味甚ダ苦シ春月種ヲ下シ四五月花生シ子熟ス宿根セズ船來ノ品ヲ見ルニ葉及ビ毬ニ尖刺アレハ柔ニシテ手ニ觸テ刺ヲナシ尋常ノ薊類ト異ナリ

○按ニ此草和漢產未ダ詳ナラズ船來ノ品ヲ用フベシ物云大薊根葉共ニ味苦ク性功殆ト此草ト同シ江戸郊外ニ産スル大薊ハ根葉共ニ苦味ナク氣味牛蒡ノ如ク稍收瀟ス故ニ代用シ難シ

唯苦味ノ者ヲ擇ニ用フベシ

**主治** 莖葉性温。味苦。揮發鹽油及ビ粘液多シ。發汗利尿ニ用ヒ又健胃。制酸。解凝。稀釋ノ効アリ。○發汗解毒ノ良効アルヲ以テ傳染疫毒ヲ表發ノ蒸氣ヨリ發泄シ發斑熱ヲ解シ腐敗ヲ遏ム。○痛風及ビ傷冷毒痛ニ此葉一弓ヲ葡萄酒ニ比ニ浸シ毎朝臥蓐ニ在テ一二匙ヲ用フレハ發汗ノ治ス又吐痰ヲ進メ蒸氣ヲ發スル効アル故ニ一切冒寒病ノ良藥トス

○肺ノ粘痰ヲ除キ効ヲ治ス故ニ肺ノ諸症ヲ兼タル輕キ炊衝熱ニ良。○咽喉炊腫ニ末トシ喉内ニ吹

テ良○總テ羸瘦病ニ用ヒテ熱ヲ起サズ衰弱ヲ強  
壯シ粘液ヲ疏解ス○健胃ノ良効アルヲ以テ飲食  
消化ノ惡キヨリ起ル頭痛。萎黃病或ハ胃腸ニ粘液  
多クノ其觸知ノ鈍キヨリ發スル諸症ニ驗アリ斯  
ノ如キ症ハ薄荷水ノ如キ衝動驅風ノ藥ヲ加ヘ用  
ヒテ尤良。或ハ間歇熱ノ胃衰弱スルヨリ荏苒トノ  
治セザルニ甚ダ驗アリ左ノ方尤良

薄荷健胃水

此方胃ノ衰弱セル諸症ニ殊効アリ

薄荷水

半北

橙皮舍利別

二弓

葛爾儒別涅實屈室越幾斯劑

五錢

幾那越幾斯劑

沒藥越幾斯劑

各一錢半

亞爾鮮鹽

一錢

右調和シ半時毎ニ一匙ヲ用フ○此草ハ肝脾等。腹  
藏ノ壅塞。及ビ是ヨリ起ル黃疸水腫ニ多ク驗アリ  
或ハ失苟兒陪苦。及ビ經閉ヲ治シ。蛇蟲ヲ殺ス○是  
ヲ末トシ或ハ水煎或燒酒麥酒。葡萄酒ニ浸シ用フ  
○生汁ヲ取り或ハ乾葉ヲ水ニ浸シ眼ヲ洗テ白膜  
ノ凝血ヲ散シ眼ヲ明カニス○諸獸咬傷。毒螫痛ニ  
是ヲ葡萄酒或ハ麥酒ニ煮服ノ効アリ○子ヲ乳劑  
トシ用ヒテ肺炊衝。胸脇痛。痘瘡麻疹ニ尤良

物依 叔伍福

葛爾儒別涅實屈室越幾斯劑

製法 蒲公英越幾斯劑ト同シ

羯布羅 カムポラ 同 カムヘル 蘭

○按ニ羯布羅ハ龍腦樟腦ノ總稱ナリ西洋ニテ  
ハ此二品共ニ同一種ニ屬ノカムポラト稱ス其  
渤泥及ビ蘇門答刺共ニ亞細亞洲ニ屬等。印度地  
方ノ諸島ニ産スル者ハ極テ上好ナリ是モ亦カ  
ムポラト呼ブ。漢人嘗テ其諸島ニ通商シ其地ニ  
産スル上好ノ品ヲ以テ龍腦ト名ケ又其原名ヲ

音譯ノ羯布羅或ハ羯婆羅ト稱シ其樹モ亦羯不

婆律或ハ固不婆律或ハ婆律樹ト名ツケ又其

我邦及ビ支那ニ産スル下品ノ者ヲ樟腦ト名ク。

共ニ時珍綱目ニ出ヅ故ニ今其譯名ヲ用ヒ原名

ヲ稱ノ羯布羅トス左ノ譯說ニ考徵ノ其品類ヲ

辨スベシ

羯布羅ニ種アリ一種ハ日本及ビ支那ニ産ス一種

ハ渤泥及ビ蘇門答刺ニ産ス二種共ニ羯布羅樹ヨ

リ出ル脂ナリ此樹羅甸名ヲウリスカムポラ其日

ヤポーニカト名ク本産ノ樹ヲアル渤泥蘇門答刺産ノ樹



名此樹殊ニ日本ニ多シ其地ニテ久須乃幾樟ト名ク。勃泥及ビ蘇門答刺ニ産スル樹ハ日本産ノ樹ニ比スレバ矮小多節葉丁香樹葉ノ如ク。子。榛子ニ似テ長ク萼太ナリ是ヲ日本産ノ者ニ比スレバ樹ノ小ナルト葉ノ形異ナルヲ以テ分ツノニ（叔其材水）材固ク日本産ノ樹ノ如シ（按ニ花戸ニ龍腦樹ト呼フ者アリ尋常ノ樟ニ比スレバ葉小ナリ盆種ト爲ス勃泥産ノ樹ナルベシ）○錫蘭（印度島）其他亞細亞洲ノ地方ニテ桂ノ根ヲ鑽刻ノ一種ノ羯布羅ヲ製ス其脂烈香。羯布羅ノ如キヲ以テナリ或ハ錫蘭産ノ山柰ヲ蒸餾ノ一種ノ羯布羅ヲ製シ或ハ歐羅巴洲ノ諸地

ニテモ迷迭香。撒爾非亞刺賢堙兒萊沃刺那（以上草名各條）出ニ羯歇爾格祿乙突依卒布底謨（以上草名未詳）青蒿人如キ技爾撒謨ノ質アル草ヲ以テ羯布羅ヲ製ス然レモ皆常用ノ品ト異ナリ各其性ニ隨テ香氣亦同カラス○是ヲ分テ精麤二種トシ上下品ヲ定ム其勃泥及ビ蘇門答刺ニ産スル者ハ精好ニメ上品トス故ニ總テ上品ヲ勃泥羯布羅ト名ク。最上品ハ其國用ニ充テ敢テ他方ニ貿セズ故ニ是ヲ歐羅巴洲ニ輸ス（ト）希ナリ。其勃泥産ノ樹ハ小ニメ羯布羅出ル（ト）必シト雖モ日本ノ品ニ比スレバ極メテ上品ナルユ

工ニ價モ亦百倍ス。是レ日本ニ於テモ甚ダ貴重シ  
 王侯貴人ニ非レバ多ク得難シト云  
 ○按ニ渤泥ノ羯布羅ハ日本ノ品ニ比スレバ價  
 百倍スト云者ハ即チ龍腦ナリ又龍腦ハ渤泥蘇  
 門答刺等ノ南海諸島ニ出テ支那ニ産セザル  
 漢人亦是ヲ言フ東西洋考ニ云渤泥蘇門答刺暹  
 羅舊港啞齊滿刺加柔佛占城彭亨蘇祿婆羅等南  
 海諸國皆龍腦ヲ産スト。又時珍綱目龍腦條時珍  
 曰。龍腦香南番諸國皆有之。頌曰。今惟南海番舶賈  
 貨之南海山中亦有之。宗奭曰。抹羅短叱國抹羅機兒國也

在南印度境有羯布羅香中略即龍腦香也。又職方外  
 紀ニ渤泥出片腦極佳云  
 其渤泥及ビ蘇門答刺ニ産スル者ハ自ラ其樹ノ幹  
 枝ヨリ流滴シ或ハ幹心ヨリ罅圻ニ沿テ溢泄シ或  
 ハ其板材ヨリ滲出シ或ハ幹脚ニ凝溜ノ塊粒ヲ成  
 ス。故ニ形狀大小ナラス  
 ○按ニ龍腦ハ皆其樹ヨリ滲出ス。樟腦ハ煎煉シ  
 取ルガ如キ者ト異ナリ時珍綱目龍腦條頌曰。香  
 即水中脂也。香在木心中。斷其樹剪取之。其膏於樹  
 端流出。斫樹作坎而承之。時珍曰。土人解作板。板縫

遠西名物考

卷七

風雲堂藏

有腦出乃劈取之。而此之土人。或ハ其塊粒ヲ成ス者。滴シ下テ漸ク融化凝聚シ大  
 小ノ片ヲ爲ス。宛モ指間ニテ壓扁メタル者ノ如  
 シ。或ハ細小ニシテ黍粒ノ如ク。或ハ稍大ナル者アリ  
 皆上品トス。鹽ノ碎屑ノ如キハ下品トス。土人其樹  
 下ニ落ル者ヲ掃集メテ沙土ヲ去リ精粗ヲ擇ニ分  
 テ上下品ヲ定メ其碎屑ヲ下品ニ屬スレバナリ  
 ○按ニ大小ノ片ヲ爲シ指間ニテ壓扁メタル如  
 シト云者ハ漢人所謂梅花片ナリ。其細粒ノ者ハ  
 所謂米腦糖片ノ類ナリ。時珍曰。作梅花片者爲良

故俗呼爲氷片腦。又曰大者成片如花瓣。又曰米腦。  
 本草原始云大者曰梅花片。小者曰糖片。東西洋考  
 云華夷考曰。片腦有大如指。厚如二青錢者。香味清  
 烈瑩潔可愛。謂之梅花片。鬻至中國。擅翔價焉。復有  
 數種。其次耳。又渤泥物產條云。片腦即龍腦香。一統  
 志曰。樹如杉檜。取者齋浴而往。其成片似梅花者爲  
 上  
 或ハ土人初斫ニ耳ヲ其樹ニ接メ自ラ嘯鳴スルハ  
 羯布羅其樹ニ盈滿スル候トシ其樹ヲ伐リ割テ暴  
 乾シ割テ碎片ト爲シ其滲出セル羯布羅ノ細塊ヲ

成ス者ヲ取り羅テ沙土木屑ヲ去リ分テ上下數品ト爲ス。但其質麤凶ニノ鹽ノ碎屑ノ如ク或ハ沙土木屑ヲ雜ルハ下品トス。○其上品ハ鮮麗瑩徹雪白色ニノ光澤アリ上好ノ消石ノ如ク乾固輕脆。指間ニ摩ノ碎ケ易ク速ニ風化消耗セズ但温氣ヲ得レバ盡ク消化シ火ニ投スレバ速ニ燃テ消散ス香氣極テ竄透。味辛微苦。口中爽涼ヲ覺エ黃色ヲ帶ビズ汚點ナシ若シ灰褐赭黯等ノ異色アルハ下品トス

○按ニ時珍綱目龍腦ノ條宗奭曰濕時無香。木乾之後循理折之。中有香狀類雲母。色如氷雪。時珍曰

白瑩如氷。爲梅花片者爲良。恭曰明淨者爲良。○東西洋考云海上身錄曰腦樹出東洋文萊國生深山。中老而中空乃有腦。有腦則樹無風自搖。入夜腦行而上瑟瑟有聲。○其質極其

羯布羅ノ麤ナル者日本及ビ支那ニ産ス是ヲ尋常ノ品トシ下品ニ屬ス。日本ニ産スル者ヲ一ニ支那羯布羅ト名ケ又下品ヲモ爾ク名ク日本ニテ是ヲ製スル法ハ其樹及ビ根ノ切片ヲ鐵罐ニ入レ水ヲ加ヘ堔ヲ蓋ヒ塗封シ煮テ蒸升スルヲ二十四時。即チ羯布羅其堔内ニ凝結ノ塊ヲ成ス。其質麤ニノ

疏脆。頗ル重ク沙糖ノ粗末ノ如ク指間ニ摩スレバ  
 脂氣アリ透亮白色或ハ黃褐灰色ヲ帶ビ氣味竄透  
 不佳。辛微苦大リ是ヲ生羯布羅ト名ク○日本及ビ  
 支那ニ出ル生羯布羅ハ麤凶ニノ鹽ノ碎塊ノ如ク  
 ナルユエニ皆歐羅巴洲ニテ再製メ上好ノ品ト爲  
 ス。其法。生羯布羅ヲ取り格兒弗或ハ陶罐ニ入レ兜  
 ヲ覆ヒ文火ニテ升煨スレバ其精粹ハ兜ニ升リ其  
 兜ノ形ニ隨テ凝結シ扁圓ノ大塊ヲ成シ或ハ碎粒  
 ヲ雜フ其沙土汚物ハ罐底ニ残り留ル此品潔白透  
 亮ニテ光澤アリ按ニ是レ本邦藥舖ニテ樟腦  
ヲ再煉メ反腦ト呼ブ者ナリ○

日本産ノ羯布羅ハ洋船載歸リテ亞謨斯アルダム的爾達謨  
和蘭都ニテ再煉メ極テ上好ノ品ト爲シ四方ニ貨  
府ノ名シ内外醫藥ニ供ス其精製ノ巧萬國是ヲ擬スル  
 能ハズ又其法ヲ秘メ他邦ニ傳ヘズ其製スルヲ見  
 ルニ唯生羯布羅ヲ取り底ノ平ナル硝子壘ニ入レ  
 沙火ニテ升煨スルノニ他人是ニ倣テ製スレハ曾  
 テ上好ノ品ヲ得ズ然レバ是ニ夾加スル者アルカ  
 或ハ製煉術ノ精巧ニ出ルカ今ニ至ルマデ是ヲ知  
 ル人ナシ故ニ拂郎察フランス諸厄利亞等ノ賈船東方諸地  
 ヨリ下品ノ生羯布羅ヲ貿易シ來レハ自國ニテ上

品ト作ス<sup>ナ</sup>能ハズ必ズ和蘭ニ貨シ其精製ヲ仰ク  
 ト云其精製ノ上品ハ雪白色光澤アリ微透亮ニノ  
 輕シ是ヲ捻<sup>ヒ</sup>レバ粘リ極テ香竄ニノ味清爽ナリ云  
 東方諸國ノ羯布羅ヲ輸シ來テ  
 亞謨斯的爾達謨ニテ精製スト  
 ○按ニ本邦藥舗販<sup>ル</sup>ク所ノ龍腦三種アリ○第  
 一種ハ洋船ノ品ナリ藥舗ニ是ヲ洋品ト呼ブ潔  
 白透亮薄片ヲ爲シ或ハ大小碎屑ヲ雜フ是ヲ上  
 品トス是レ上ノ譯說ニ云所ノ和蘭藥舗ノ說ニ  
 是ヲ羅<sup>フル</sup>テ細屑ヲ去リ最大ノ薄片ヲ擇取リ本梅  
 花ト呼ブ京攝ニテハ大梅花ト呼ビ江戸ニテハ

大頭<sup>オホカシラ</sup>ト呼ブ是ヲ最上品トス寶曆中及ビ明和九  
 年洋船潔白上好ノ本梅花ヲ輸スイタ是ヲ千二百斤  
 物ト呼フト云此即チ漢人所謂梅花片氷片ナリ  
 ○第二種ハ清船ノ品ナリ黦澹灰白ニノ透亮ナ  
 ラズ大小碎塊ヲ爲シ細屑ハ粉ノ如ク沙土木屑  
 ヲ雜フ洋品ニ比スレバ稍<sup>ヤ</sup>香氣強シ藥舗ノ說ニ  
 清船ノ品ヲ唐品又唐人ト呼ブ灰色ヲ帶テ潔白  
 ナラズ大小碎塊アレ<sup>レ</sup>薄片希ナリ其細屑ニ沙  
 土木屑アリ故ニ洋品ニ比スレバ品價共ニ劣<sup>オト</sup>ル  
 ト云或云先年清船モ亦潔白ナルヲ渡ス是ヲ藥

舖 = 本梅花ト呼テ上品トス今ハ渡ラズト○按  
 = 龍腦ハ漢土及ビ西洋諸國ニ産セズ皆渤泥蘇  
 門答刺等ノ南海諸島ニ産スルノ前ノ諸説ノ如  
 シ故ニ唐品ト呼フ者ハ清舶南海諸島ニ貿易シ  
 來ルニ論ナシ其諸島ノ羯布羅樹ハ特ニ上好ノ  
 羯布羅ヲ出ス<sub>ト</sub>素ヨリ其風土ニ係ル所ニ其  
 品灰色ヲ帶テ沙土ヲ雜フト雖モ製煉ヲ經ル者  
 = 非ズ<sub>上ノ譯説ニ所謂灰色ヲ帶テ透亮ナラズ</sub>  
 = 屬ス<sub>ト云</sub>○第三種ハ藥舖ニテ白樣龍腦ト呼  
 フ者ナリ瑩白透亮ニメ洋品ニ類ス藥舖ノ説ニ  
 〇第<sub>三</sub>種ハ藥舖ニテ白樣龍腦ト呼  
 フ者ナリ瑩白透亮ニメ洋品ニ類ス藥舖ノ説ニ

凡ソ洋品ハ指間ニ摩シテ碎粉トナリ易シ白樣  
 ハ碎ケ難シ是レ漢土ニテ樟腦ヲ再煉シ造ル者  
 = ノ其價特ニ廉ナリ清舶載來ルト云<sub>江都藥舖</sub>  
 亭其業ニ熟シ傍ヲ物産ノ學ヲ<sub>清雅樂只</sub>  
 修ム右ノ藥舖ノ説皆是ニ出ツ○按ニ時珍綱目  
 龍腦ノ條時珍樟腦再煉ノ法ヲ載テ云如此升兩  
 三次可充龍腦又物理小識云世多升打樟腦作氷  
 片此説ニ據レバ漢土亦樟腦ヲ再煉ノ龍腦ニ充  
 ツ即チ白樣龍腦モ此類ナリ○按ニ龍腦樟腦各  
 產地ヲ異ニシ其品同ジカラザレ<sub>氏</sub>西洋ニテハ  
 皆一種ニ屬シ通メ羯布羅ト稱ス唯其精麤ヲ以

テ上下二品ヲ分チ其上品ヲ以テ醫藥ニ充ルノ  
 云上好ノ譯説ニ和蘭ニテ再煉ノ極テ  
 腦共ニ其質精微ニノ芬香ナレバ皆内服劑ニ用  
 フベシ樟腦ハ再煉ヲ經ズ其質麤ニノ多ク汚物  
 ヲ夾ム故ニ外敷諸劑  
 雖モ藥舖ニ所謂及腦ヲ用フベシ  
 試ルニ白樣龍腦ハ効劣リ篤疾ニハ上品用ヘシ  
 羯布羅ハ密器ニ内レ固封シ貯レバ耗散スルナ  
 シ或云亞麻子ヲ以テ其上ニ蓋ヒ固封シ貯レバ消  
 散セズ其脂氣ヲ以テ羯布羅ノ揮發翹散ノ氣ヲ阻

過スレバナリト

性温辛微苦極テ竄透ス。硫氣鹽氣アリ○其質越謨

ニ非ズ華爾斯ニ非ズ又越謨華爾斯ニ非ズ油及ビ

揮發鹽ニ非ズ唯是レ一種ノ華爾斯樣ノ樹脂ナリ

依云華爾斯ノ質多クノ其他其故ハ是ヲ燒酒及ビ

油類華爾斯類技爾撒謨類ニ加テ研和スレバ盡ク

溶化ス然レバ其質華爾斯ノ如シ然レバ總テ華爾斯

ヲ溶スベキ所ノ亞兒加利鹽液ニ是ヲ加利ニ絶テ

溶化セズ是レ華爾斯ニ非ル微ナリ

鹽酒石鹽ノ類其他總テ淋灰鹽ヲ云ス如キ鹽ヲ

遠西各物考 卷之七 國藥考



遠西醫藥考 卷世 肆

消石液ノ如シ。總テ華爾斯ノ質アル者ハ。又是ヲ水  
悉ク此亞兒加利鹽液ニテ溶化スルナリ。及ビ一切水質ノ液ニ加レバ溶化セズ。然レハ是レ  
華爾斯ノ如シ。然レ亞刺比亞釐謨水ニ溶シタル  
粘汁ニ是ヲ加レバヨク溶化ス。然レバ是亦華爾斯  
ニ非ル徵ナリ。○性刺戟衝動ス。故ニ過服スレバ其  
人脈數。顔赤。眼焮赤。或ハ搐掣。或ハ譫妄熱ヲ發ス。然  
レ少許服スレバ血ノ運行急疾ナルヲ增益スル  
ナク。却テ焮衝ヲ消シ。熱ヲ解シ。咽喉焮腫。眼焮腫等  
ヲ治ス。或說ニ此物一ヲ服スレバ血ノ急疾ナル  
運行ヲ減スト云。故ニ古人是ヲ性寒トス。然レ畢竟

多ク服スレバ血ノ運行ヲ増進シ。熱ヲ發シ。又氣味  
竄透揮發ニノ火ヲ點スレバヨク焮ヲ攝スルユエ  
ニ性温ノ說ヲ確當トス。  
**主治** 竄透衝動。開發温煖。發汗。排毒ノ効アリ。又膠粘  
稠厚ノ血液ヲ稀釋シ。凝結ヲ疏解シ。壅塞ヲ通シ。疼  
ヲ止メ。神經ヲ強壯ス。又拔爾撒謨ノ質アリテ血液  
ノ腐敗ヲ遏メ。酷厲毒ヲ消メ。煩悶ヲ解シ。表發ノ蒸  
氣ヲ驅發ス。○竄透揮發シ。凝結ヲ疏解スルヲ以テ  
腦及ビ神經ノ抑鬱沈重セルヲ徐ニ衝動發揚シ  
血液ヲ體表ニ驅逐ス。是ヲ以テ險痘ノ化膿遲慢シ

遠西醫藥考 卷世 肆 風雲堂藏

或ハ膿色アレハ熱シ難キニ用ヒテ奇効アリ○凡ソ  
 熱病ノ性遷延沈滯ノ其毒排泄シ難キ症ニ効アリ  
 是ニ焮衝ヲ兼ルニ亦良○總テ表發ノ蒸氣壅塞  
 スルヨリ發スル諸症ニ効アリ故ニ傷冷毒ノ諸症  
 類胸脇痛等ニ良○凡ソ脉駛數ナル症ニハ龍腦ヲ  
 禁スレハ是ニ消石ヲ加入用ニ良驗アリ此症ハ  
 左ノ方ヲ用ヒテ尤良驗ナリ

龍消散

龍腦

消石

一錢

一錢

右研和シ分テ十服ニシ一時ニ一服宛乳汁或ハ大

麥煮汁ニテ送下ス○熱毒ヨリ起ル不寐尋常ノ劑  
 ヲ用ヒテ効ナキ症ハ龍腦半ヲ消石ニヲ研和シ前  
 法ノ如ク用ヒテ効アリ其他頑固ノ不寐ニモ用フ  
 右ノ如ク催睡ノ効アルヲ以テ卒倒病及ヒ昏睡ノ  
 症ニハ害アリ○惡性ノ痘及ヒ疥癬或ハ一切瘡瘍  
 ノ陷伏ノ内攻ニ或ハ是ヨリ蒸發氣壅遏ノ發スル  
 諸症殊ニ痙樣ノ攣急ヲ兼ルニ用ヒテ峻効アリ○  
 天行疫惡性熱發斑熱ニ効アリ但惡性熱ニハ病毒  
 漸ク排泄ノ汗ヲ發スル頃ニ用フベシ初發ハ害ア  
 リ○神經熱或ハ腐敗熱ノ脉沈小ニ疾數皮膚乾

燥スル症ニハ龍腦ニ纈草根。砂糖ヲ加ヘ用ヒテ効  
 力小斯ノ如キ症ハ消石カ、コサヲ加ルナシ。○此藥ハ卒  
 病緩病共ニ衰弱セル者或ハ疼痛ヲ兼ル症ニ用フ  
 即チ神經熱。腐敗熱。傷冷毒熱。等ノ虛衰ノ内部或ハ  
 外部ニ疼痛アル症。或ハ痛風。流走痛。或ハ衰弱セル  
 炊衝發斑。經久ノ失血。頑麻不遂。痙攣搐掣。發狂。黑障  
 眼。或ハ内藏衰弱ノ荏苒タル諸症。脾病。子宮病。蛇蟲  
 芫菁毒ノ諸症。水銀ノ吐涎ヲ止ル等ニ用フ。○此物  
 ハ發汗起熱ノ効アル故ニ壯熱病ノ初發炊衝ヲ兼  
 子脉強實ナル症ニハ害アリ。斯ノ如キ壯熱劇盛ナ

ル間ハ發汗ノ害アレバナリ。然レ其症漸ク變シ過  
 盛ノ運動減シ。虛弱ニ涉リ。痙攣ノ運動ヲ兼ヌル者  
 ハ醋ヲ加テ殊ニ良。又腐敗ヲ遏。纖維ヲ強固ニス

龍腦醋

龍腦

一錢

亞刺比亞アラビア 藪謨ガム

二錢

砂糖

八錢

蒸餾醋

一斗

右龍腦。藪謨。砂糖ヲ研和シ醋ヲ加ヘ攪合シ半時ニ  
 一匙宛用フ。○龍腦六瓦ヲ蒸餾醋一斗ニ溶化シ一  
 匙宛服。不發汗劑トシ或ハ鎮痙劑トス。或ハ炊腫ノ  
 初發ニ是ヲ外敷ノヨク消散ス。○龍腦ハ内部ノ炊

衝ヲ治スル要藥トス殊ニ龍腦乳後ニ出ス効アリ○諸  
焮衝ヲ清涼消散スルニ龍腦一二分ニ消石二倍ノ  
量ヲ加ヘ用フ。殊ニ羅斯ニ適効アリ。此藥速ニ滿肢  
體ニ透達ノ蒸發氣ヲ排泄シ發汗ノ効アリテ熱ヲ  
増發セズ胸中ヲ爽涼ニシ四肢及ビ皮表ニ鬱留停  
著スル惡液ヲ驅發シ羅斯ノ毒ヲ消散スレバナリ。  
惡厲ナル羅斯ハ血液腐敗シ或ハ變ノ寒壞疽トナ  
ルユエニ是ヲ用ヒテ腐敗ヲ遏メ毒ヲ消メ尤効ア  
リ○龍腦ニ消石ヲ加ヘ用ヒテ淋疾ヲ治シ小便ヲ  
利シ或ハ月經ヲ通スルニ良効アリ○白帶下ニハ

琥珀ヲ加ヘ用ヒテ良○腎膀胱ノ膿瘍ニ用ヒテ驗  
多シ○芫菁發泡膏ヲ貼メ其毒血液ニ浸染シ赤疹  
或ハ焮腫ヲ發シ或ハ尿道焮痛小便赤澁淋瀝スル  
者ハ其發泡ノ處ニ羯布羅膏ヲ貼シ扁桃乳ニ龍腦  
ヲ和シ内服スレバヨク芫菁ノ酷厲毒ヲ制伏メ治  
ス或ハ芫菁膏ニ羯布羅少許ヲ加レバ右ノ諸症ヲ  
發セズト云然レ是ヲ以テ的當ノ効ヲ稱シ難シ芫菁  
ノ條ト併レ○龍腦ヲ水銀劑ニ加テ内服スレバ吐涎  
セズメヨク其功ヲ爲スト云。是レ龍腦ニ發汗ノ効  
アレバナリ然レ是亦確證シ難シ○發狂或ハ依剥イボ

本草綱目卷之七 藥部 龍腦 風雲堂藏



ハ阿芙蓉劑少許ヲ用ヒテ靜止スベシ或說ニ一患  
 者龍腦ニ夕ヲ一服トシ用ルニ劇ク神經ノ諸患ヲ  
 發シ殆ト死セントスル者ヲ見ルト云○外敷ノ齒  
 痛ノ一良藥トス此物少許ヲ取テ醋ニ和シ煮沸ノ  
 含漱ス或ハ鹵孔ニ挿テ痛ヲ止ム或ハ是ヲ醋ニ溶  
 シ温メ塗モ良多血焮衝ヨリ發スル齒痛ニモ効ア  
 リ或ハ是ヲ搗碎キ温湯ニ投シ固封シ爐ニ安シ暫  
 ク温メ硝子壘ニ入レ固封シ貯ヘ用ルニ臨テ温メ  
 含漱ス數換含テ尤良○羯布羅ハ腐敗ヲ遏メ凝結  
 ヲ解キ且衝動ノ焮衝ヲ減スル性功アル故ニ外用

ノ焮衝羅斯小胞斑疹神經攣痛傷冷毒痛頭痛肢體  
 痛總テ衰弱ノ痛及ビ腫アル諸症ヲ治シ或ハ打撲  
 傷火傷等ノ熱ヲ解シ痛ヲ止ム○外敷スルニハ是  
 ヲ布ニ包ニ或ハ毛布ニ摻ノ貼シ或ハ乾慰劑ニ加  
 ヘ或ハ接骨木花カニツレ加密列等ニ加テ蒸溺劑トシ或ハ  
 亞麻油燒酒等ニ溶化シ或ハ軟膏硬膏ニ和シ用フ  
 ○亞麻油ニ溶シ塗テ傷冷毒ノ焮衝痛ヲ消散ス○  
 此物ハ甚夕衝動ヲ驅散スル功アル故ニ劇盛ナル  
 焮腫總テ壯熱ノ症ニ過用スレハ焮痛ヲ増發ス唯  
 虛症ノ焮腫或ハ焮衝刺戟ノ勢既ニ減スル症ニ効

アリ或ハ傷冷毒ノ焮衝及ビ羅斯等妄リニ外敷ス  
 以バ其毒内攻ノ危症ヲ發スルヲアリ。但痛ナキ腫  
 瘍ヲ消散スルニハ効ナシ。○虚症ノ焮腫眼及ビ眼  
 眵多キ症ハ蜜或ハ蕃薇露ニ和シ眼ニ點メ良効ア  
 リ。○焮腫眼ノ淚多キ症ハ左ノ方尤効アリ。

阿腦點眼水

龍腦 五分 甘扁桃 三錢

右水適宜ニ加ヘ研和ノ乳劑トナルヲ云ト爲シ二  
 十四錢ヲ取り左ノニ味ヲ加フ

阿芙蓉液 二十滴 皓礬 極細末 十分

右研和ノ點眼水トス。○羯布羅ハ經久ノ潰瘍及ビ  
 壞疽ニ外敷メ腐壞ヲ遏メ死肉ヲ祛ク。但感觸甚キ  
 人ハ其刺戟ニ堪ガルコアリ。亞麻油ニ溶シ施メ熱  
 壞疽ヲ遏ム。惡性ノ潰瘍及ビ寒壞疽ニ此味ヲ厚ク  
 患處ニ搽シ。又是ヲ亞刺比亞越謨漿ニ溶シ其上  
 ニ貼メ縛帶ヲ施シ數更換メ偉効アリ。或ハ此末ヲ  
 砂糖ニ研和シ寒壞疽様ノ潰瘍ニ搽シ。或ハ腐骨疽  
 ニ搽メ良。○羯布羅ハ風化シ易シ然レ燒酒油類越  
 謨ノ粘漿等ニ溶シ施セバ消散セズノ効多シ。

○福 伍 物 依 圓 叔 圓 依

羯布羅精

スピリタス、ヒニ、カムホラ、羅カムヘルブ  
ランド、エイ、ン、蘭カムヘルブ、オンキ、タル、同

製法

燒酒

二十度者

極細末

一、三、五、七、九、十一、十三、十五、十七、十九、二十一、二十三、二十五、二十七、二十九、三十一、三十三、三十五、三十七、三十九、四十一、四十三、四十五、四十七、四十九、五十一、五十三、五十五、五十七、五十九、六十一、六十三、六十五、六十七、六十九、七十一、七十三、七十五、七十七、七十九、八十一、八十三、八十五、八十七、八十九、九十一、九十三、九十五、九十七、九十九、一百

右研和シ硝子壘ニ收メ固封シ時々振蕩シ浸ス

六日ニシテ聽用ス○迷迭香、刺賢堙兒等、又香竄、露

精ヲ以テ右ノ燒酒ニ代用シ製スルモ亦良

主治 外敷ノ滲透開達ニ疑結ヲ疏解シ腐敗ヲ遏

弛弱ヲ強固ス○傷冷毒痛、打撲傷、閃挫、轉筋、麻痺

治ス又左ノ擦方尤驗アリ

羯布羅擦方

羯布羅精

十、三

薄荷油

加耶普的

油 各二錢

油、刺賢堙兒油、同、圖、硃砂、加石灰精

右調和シ患部ニ塗擦スル日三次○羯布羅精ハ

閃挫、脫臼、轉筋ノ後、筋及ヒ韌帶、弛緩痿弱スルヲ強

固スルニ良効アリ○麻痺等總テ觸知ノ鈍ナル部

ニ施シ或ハ痛風、硬腫、諸疼痛、癢急等ノ熱ナキ症、其

他神經ノ諸症ヲ消散ス○此藥ハ熱性ニシテ衝動シ

凝聚セル血液ヲ疏散スルヲ以テ輕キ焮腫ヲ消散

シ或ハ寒腫ニ尤効アリ故ニ妄リニ劇キ焮腫ニ施

セバ却テ是ヲ增長ス又毒螫刺咬ニ塗テ良○右ノ



諸症ハ此劑ヲ布片ニ蘸シ患部ヲ蒸湯ノ尤良○此  
 精ニ茱沃刺那花刺賢埵兒花雜腹蘭阿芙蓉等ヲ浸  
 ノ蒸湯劑トシ腹部ニ貼メ風氣痞滯ノ疝痛攣急痛  
 嘔吐ヲ治ス○此液ニ石鹼ヲ溶化シ擦藥トシ施セ  
 バヨク衝動ノ凝結ヲ疏解シ弛弱ヲ強固シ打撲傷  
 等ニ塗テ瘀血ヲ散シ青癥ヲ消ス又未潰癰ニ塗テ  
 痛ヲ止メ增長セザラシム○此精ヲ以テ頻リニ熱  
 壞疽ヲ蒸湯メ効アリ或ハ越栗失爾剝祿布利怛ヲ  
 加ヘ或ハ沒藥越仙蟄亞ヲ加ヘ施メ殊ニ良○寒壞  
 疽ノ軟ニメ烱解スル症ニ良効ヲ稱ス是ヲ以テ收

潘メ硬固ナラシムレバナリ但痂ヲ結ブ片ハ斯ノ  
 如キ銳烈ナル起熱劑及ビ乾燥ノ散劑ハ害アリ唯  
 微衝動メ軟化釀膿ノ効アル軟膏或ハ邑布等ヲ施  
 ノ膿ヲ成スベシ○此精ニ越栗失爾剝祿布利怛ヲ  
 加ヘ内服メ痛風脚痛或ハ遺精淋瀝ニ驗アリ  
 羯布羅油 カムオレウムカムポラ 羅

此油三種アリ即チ蝕油溶油蒸餾油ナリ  
 羯布羅蝕油 カムオレウムカムポラ 羅

製法

羯布羅

二

消石精 四

遠西各物考 卷十 風雲堂藏

右二味硝子燬ニ入レ固封シ煖處或ハ温湯中ニ置  
時々振蕩スレバ羯布羅盡ク溶化ノ上面ニ浮ク白  
油ノ如シ。是ヲ分チ取り硝子燬ニ收メ貯フ此油ニ  
消石精四分ノ一ヲ含メリ

羯布羅溶油

製法

阿利襪油

ニテ。亞麻油或ハ扁桃油  
ニ代用スルモ可ナリ

羯布羅

一ヲ

右調和シ硝子燬ニ入レ煖處ニ置テ時々振蕩シ  
布羅盡ク溶化スルヲ度トシ固封シ貯フ

羯布羅蒸餾油

製法

羯布羅

一北

陶土

乾燥シ末トス

海鹽精

一北

右研和シ列篤兒多ニ内レ潤キ塊ヲ覆ヒ。承餾燬ヲ  
屬シ武火ニテ蒸餾スレバ羯布羅溶化ノ油トナリ  
出ツ。但火力緩ナレハ羯布羅悉ク塊ニ著テ油出ル  
下ナシ。右三種ノ油ニ多ク水ヲ加レバ盡ク故ノ  
如キ羯布羅トナル  
主治 阿利襪油。亞麻油。扁桃油。等ノ緩和ノ性アル搾  
油ニ溶化シタル者ハ專ラ軟化消散ノ効アリ。凡ソ

寒腫及ビ疼ナキ腫ヲ微衝動ノ消散ス○蝕油蒸餾  
油ハ專ラ鑽透侵蝕ノ疏散ス故ニ外敷ノ硬肉堅腫  
贅疣息肉肝胝癭瘤ヲ消散スル良藥トス。少許宛數  
鳥羽ヲ以テ塗ベシ○經久ノ創瘍ヲ淨刷シ膿ヲ排  
ヒ肉ヲ生ス軟膏ニ和シ貼ノ腐骨疽ヲ治ス○傷冷  
毒痛或ハ神經病ノ痛處ニ擦テヨク其痛ヲ消ス○  
棉ニ包ニ齧孔ニ挿シ或ハ諸齒痛ニ塗テ速効アリ  
○拳大ノ琶布腫<sub>糊</sub>ニ此油ヲ塗ル毎<sub>日</sub>兩次四個  
月ヲ經テ其腫頓ニ消ス是レ竄透疏散ノ峻力ヲ以  
テ其粘液ヲ驅逐シ除ケバナリ 叔底 園 傑 侯

龍腦乳

「カムヘルメルキ又カムヘルエニ  
シヲ又「エニルシイメットカムヘル蘭

製法

龍腦

上好者  
半錢

甘扁桃

壳皮ヲ去ル者  
六個

沙糖

一弓

薄荷水

八弓

右龍腦扁桃ヲ石臼ニ入レヨク搗爛シ徐々ニ薄荷  
水ヲ加ヘ漚テ汁ヲ取り沙糖ヲ加ヘ溶化シ用フ

主治 凡ノ熱病ノ龍腦ヲ用フベキ症。其他發汗排毒

スベキ諸病ニ用ヒテ煩悶ヲ解シ痛ヲ祛キ安眠セ  
シム○服量一時或ハ一時半每ニ一匙ヲ用フ 藏

風雲堂藏

又法

甜瓜仁

大薊子

龍腦

安質没扭若波烈

消石

大麥煮汁

沙糖

各四錢 或ハ罌粟仁ヲ代用ス

上好者

各一錢

一匕

適宜

右瓜仁。薊子ヲ搗盆ニ内レ大麥煮汁必宛加ヘ搗磨テ乳汁ノ如クシ絞テ汁ヲ取り是ニ餘藥ヲ研和シ沙糖ハ患者ノ口ニ適フヲ度トシ加フ

主治

一切内部ノ焮衝及ビ壯熱ヲ解シ發汗シ潜伏内攻ノ毒ヲ驅發ス○獲謨規吉ヲ過用ノ頭眩暈

肢體振掉スルニ効アリ○半時毎ニ一匙ヲ用フ

羯布羅膏

製法

微的撒爾弗

羯布羅

右研和ス

又法

鉛粉

家猪脂

右調和シ煮テ手ヲ住ズ攪セ放冷シ此膏一匕ニ羯

布羅四錢ヲ加フ 亞

**主治** 外敷ノ一切焮熱腫痛ヲ涼解消散シ搔痒ヲ去  
リ諸瘡瘍潰爛或ハ皮膚剥脫火傷等ヲ乾愈シ癩痕  
ヲ消ス或ハ傷冷毒痛ヲ治ス 國

遠西醫方名物考卷七終

遠西醫方名物考標目

卷八

海葱 龍沒海葱散 金硫海葱散

海葱醋 酒石海葱散 桂健海葱散

葛縷子 盧會海葱丸 海葱蜜 酒石海葱蜜

瓦爾拔奴謨 越謨通經飲 瓦爾拔奴謨膏

海鹽 精製海鹽 海鹽炒乾法

海鹽精 發烟海鹽精 鹽精舍利別 鹽精蜜

瓦老別里鹽 甘海鹽精

葛私多兒 カストル 葛私多儂 カストル 鎮痙丁幾去爾 カストル

葛私多儂 カストル 葛私多儂 カストル 葛私多儂 カストル 葛私多儂 カストル

家猪脂淨製法

甘扁桃 カストル 甘扁桃油 カストル 甘硝砂精 カストル

甘乳清 カストル 甘消石精 カストル 甘綠礬精 カストル

甘汞 カストル 乾酪 カストル 乾白撒兒末爾扶斯 カストル

加羅蔑兒 カストル 乾白揮發鹽 カストル 孕醎酒石液 カストル

與孕礬酒石 カストル 孕醎酒石 カストル 孕醎酒石 カストル

遠西醫方名物考卷八

榛齋先生譯述 男 宇田川 榕菴按補

海葱 シキル 之羅 セル アイン シ 海葱ノ義

形狀 是レ歐羅巴洲以南地海邊ニ多ク生スル一種

ノ草ナリ冬月或ハ初春葉生スルコト五六枚龍古草

葉ニ似テ小長一尺餘濶三四寸許背凸面凹深綠色

肥厚低テ地ニ塌ス是ヲ截レバ苦味ノ粘汁出ツ初

夏葉盡ク枯レ立秋ノ頃一直莖ヲ抽ク一尺半許六

瓣ノ白花莖ヲ圍テ長穗ヲ成シ其狀月下香花ノ如

シ但一穗ノ中。花開ク下漸ヲ以テス。初メ下部ニ開  
 キ萎テ後。中程綻ビ。終ニ頂上ニ及ブ。稀ニ黄花ノ者  
 アリ。花後三稜ノ蒴ヲ結ビ。内ニ穎ノ如キ赭黒ノ扁  
 子充ツ。八九月實熟シ莖盡ク枯ル根ハ葱薤ノ如ク  
 層片襲被メ球ヲ爲シ太サ拳ノ如シ或云兒頭ノ如ク  
シノ如ク外皮赭赤色下底ニ太キ鬚條多シ。淡黄色ノ粘  
 汁アリ味苦辛。舌ヲ刺戟ス肌膚ニ貼スレハ侵蝕メ  
 泡ヲ發ス。香臭ナシ。鐵刀ニテ截レバ其刀鏽テ用フ  
 ベカラズ故ニ木刀或ハ象牙刀ヲ用フ新ナルハ白  
 色ニメ粘液多シ。久ク曝乾シ或ハ焙乾度ニ過レバ

性力耗散ス○一種根葉凡ニ小ナルアリ根大ナル  
 ハ花モ美ナリ○此草伊斯イス把バ尼亞ニア意イ太タ里リ亞ア波ホ爾ル杜ト  
 瓦爾ガ爾ル齊シ西シ里リ亞ア以上歐羅巴西セ里イ亞イン亞細亞洲其他地  
 中海ノ邊。沙地原野ニ自ラ生ス。和蘭ニハ園ニ培養  
 ス。根ヲ分ケ或ハ種ヲ下シ生ス風氣爽塏温燠ノ地  
 疏脆交沙ノ濕地ヲ好ム。寒氣ニ堪ヘズ冬月春初ニ  
 ハ密ニ覆ヒ養フベシ度物収  
 ○按ニ此草和漢産未ダ詳ナラズ舶來ノ品ヲ用  
 フベシ

**主治** 根ヲ藥用トス生鮮ノ者効力尤峻ナリ乾ス者

遠西名物考 卷八

ハ氣味稍減ス○性温鑽透刺戟シ膠粘液ヲ疏釋シ小便ヲ驅泄スルニ奇効アル藥トス又湧吐ノ功アリ○小便ヲ分利スル諸器衰弱シ若クハ粘稠液壅滯メ發スル水腫小便閉ヲ治スルニ大効アリ○粘液過多ニメ肺咽喉或ハ腹中諸器ニ鬱聚スル諸病ヲ治ス故ニ粘痰多キ喘急及ビ水腫ニ闕ベカラザル良藥トス然レ内藏ニ壅塞及頑硬腫アリ或ハ脉強ニメ煩渴乾燥ヲ兼ル諸症ハ此藥適當セズ○此藥吐劑トシ用ルアリ是ハ唯膠粘ノ汚液肺及ビ氣管ニ凝聚ノ壅塞スルヲ疏解湧泄メ吐シ除クニ

用フ但是ハ海葱蜜後ニ出ツヲ良トス痰効喘滿短氣

促迫等ニ速効アリ○散劑或ハ丸藥トシ用ルニハ四匁ヨリ十六匁ニ至ル但感觸シ易キ人ハ吐下等ノ瞑眩アルガ故ニ初メ一匁許用ヒ患者堪ルニ隨ヒ漸ク加フベシ或ハ香竄ノ藥ヲ加テ瞑眩ヲ抑制スベシ假令バ幾那龍腦阿芙蓉泥菖根等ヲ加ルガ如シ○過用スレバ吐下腹痛尿血ヲ發ス故ニ多血家或ハ感觸シ易キ人或ハ尿道ニ潰瘍アル者ハ是ヲ禁ス○專ラ利尿ノ効ヲ取ガ爲ニ阿芙蓉少許ヲ加ヘ用ルアリ否ザレバ吐シ或ハ瀉メ利尿ノ功



減スルコトアレバナリ或ハ阿芙蓉劑ト互ニ用ヒテ  
其吐ヲ防クモ良○海葱ハ粘痰留飲ヲ疏解ノ驅除  
スルニ峻効アレハ焮衝ノ症ナキ者或ハ寒性粘液  
質ノ入。皮膚黧澹灰白。脉小遲ニノ肢體勞倦スル者  
ニ用フベシ右ノ諸症ニ後方良効アリ

龍沒海葱散

海葱 末一 龍腦 十文 沒藥 一錢 沙糖 四錢

右合和ノ散劑トシ分テ十服トシ一日ニ四次一服  
宛用フ○左ノ方亦良

金硫海葱丸

海葱 末一 越謨安沒尼亞幾 沒藥 各二錢

金硫黃 十文

右調和シ三文ヲ一丸トシ每服三丸或ハ其餘。日ニ  
三四次用フ○留飲停水粘液ノ胃腸ニ鬱蓄スルヲ  
小便ヨリ驅逐シ水腫脚腫。黃疸。經閉等ヲ治スルニ  
左ノ方捷効アリ清涼驅水ノ効アルヲ以テ熱アル  
症ニ尤良

酒石海葱散

海葱 一 酒石英 沙糖 各六錢

右調和ノ散劑トシ分テ十服トシ日ニ四次一服宛

用フ○海葱ハ動スレバ嘔氣ヲ發スルユ工ニ胃ノ  
運化ヲ妨ゲ漸ク食進マザル者アリ然ル片ハ是ヲ  
休メ或ハ健胃ノ藥ヲ加ヘ用フベシ○丸藥トシ用  
レバ胃ヲ攪擾スル患少シ左ノ方尤良

桂健海葱丸

海葱 末ニ 桂 二錢 健質亞那 一錢

薄荷油 六滴 過爾託亞根舍利別 適宜

右調和ヲ百二十九丸トシ三丸宛用ル一日四次但其  
症ニ隨テ増減ス○腹水或ハ粘液胸中ニ蓄滿スル  
症ハ酒石海葱蜜 海葱 良効アレ氏腹水ハ後ノ方殊良

海葱酒

海葱 自一錢 至二錢 葡萄酒 酸性者

右硝子壘ニ入レ固封シ煖處ニ浸ス一兩三日漉シ  
毎朝一匙或ハ二匙唯悪心ノ三ニテ吐セシメス海  
葱モ初メ一錢ヨリ堪ルニ隨ヒ加フヘシ或ハ悪心  
ヲ防クニ橙皮丁幾劑少許加ルモ良○又左ノ方驅  
水ノ馱効アリ吐瀉ヲ發スルヲ無シ

海葱下幾雲爾

海葱 酒石鹽 各一兩 燒酒 一斗 小野  
右硝子壘ニ入レ浸ス一兩三日。漉過メ滓ヲ去リ十

遠西名物考 卷八

五滴ヨリ二十滴許。其症ニ隨テ増減シ服ス  
○海葱ニ消石一倍ノ量ヲ加ヘ用ヒテヨリ小便ヲ  
利シ停水ヲ驅逐シ水腫ニ大効アリ然レ間吐下ス  
ルナリ○海葱末ニ峻下ノ藥ヲ加ヘ水腫ニ用ヒ  
テ停水ヲ瀉下シ速効ヲ取ルナリ此症ニハ左ノ  
方峻効アリ

盧會海葱丸

海葱 末二十  
蘇甘沒扭謨 各一  
藥刺巴華爾斯 錢半  
盧會

右調和シ九丸トシ一時半或ハ二時毎ニ一丸ヲ服

ス○水腫ノ患者。右ノ如キ劑ヲ用ヒテ小便夥ク通  
シ腹脚等ノ腫減スルキハ其收縮スル多少ニ隨テ  
其部ニ縛帶ヲ施シ又鐵劑ヲ用ヒテ其弛緩セル部  
ヲ故ニ復スベシ○若シ右ノ諸劑ヲ用ヒテ嘔吐ヲ  
發スル者ハ阿芙蓉ヲ用ヒテ其吐ヲ鎮ムベシ○外

敷メ癩瘡ヲ治ス

海葱醋 アゼチムシキルヲ羅 セア  
イゼイシ蘭 海葱醋ノ義

製法 生 海葱 鮮者切片 氣

右硝子壘ニ入レ固封シ微火上ニ置テ浸シ藥氣ヲ

表西各物考 卷八

出ス一八日。絞テ汁ヲ取り是ニ燒酒ニ多ク加ヘ静定ノ底渣ヲ去リ上清ヲ取り硝子燻ニ入レ固封シ貯之其燒酒ヲ加ルハ久ク貯テ損敗セザラシムルガ爲ナリ

**主治** 粘稠液ヲ稀釋シ肺ノ壅滯ヲ疏通シ頭痛痰欬ヲ治ス ○適宜ニ水ヲ和シ救藥トシ咽喉焮腫ヲ消

散ス ○芥子泥ニ加ヘ外敷ノ發泡藥トス

海葱蜜

オツシメルシキルヲ羅ホニフアゼインハンゼア  
イウイン又ゼアイウインホニフ蘭海葱蜜ノ義

製法

海葱醋 一北  
蜜 煮テ泡ヲ去ル者  
二北

右硝子燻ニ入レ振蕩メ混和シ磁鍋ニ内レ文火ニ煮テ蜜ノ稠ト爲ス

**主治** 膠粘液ヲ稀釋シ留飲停水ヲ驅逐シ小便ヲ利シ痰欬喘急ヲ治シ肺ノ頑痰ヲ祛キ黄疸ニ効アリ

○此劑ハ醋ノ酸性下蜜ノ甘和ノ性トヲ以テ海葱ノ酷厲毒ヲ抑制スル者ナリ。水腫及ビ小便ヲ利スベキ諸症ニ大効アリ是ニ中和鹽ノ類ヲ加テ殊ニ良効アリ即チ左ノ方ノ如シ

酒石海葱蜜

海葱蜜 四多  
酒石葉 三錢

右研和シ一時或ハ一時半毎ニ二錢宛用フ。但嘔氣

ヲ發セバ服量ヲ減スベシ此劑胸水腹水及ビ胸中  
 粘液壅滯スル諸症ニ殊効アリ○海葱蜜ハ粘痰吐  
 シ難キ症ニ用ヒテ痰唾ヲ吐セシメ喘急等ニ捷効  
 アリ○肺瘍ノ膿熟セルヲ潰破メ吐セシムルニ用  
 フ○膠痰肺ニ粘結セル症ニ此劑一弓ニ硃砂精一  
 錢ヲ和シ一時或ハ一時半ニ一匙或ハ二匙宛用ヒ  
 テヨク痰ヲ咯出ス○是ニ護謨安沒尼亞幾ト茴香  
 水ヲ加ヘ用ヒテ胸水病ニ奇効アリ○此劑殺蟲ノ  
 効アリヨク虻蟲ヲ驅除ス○適宜ニ水ヲ加テ漱藥  
 トシ咽喉焮腫ヲ治ス

依 福

葛縷子カルル又ガル左イ羅ホフコメイシ蘭

〔形狀〕葛縷草ハ方莖中虛長一ニ尺許叢生シ枝多シ  
 葉胡蘿蔔葉ニ似テ細ニ分裂シ枝ニ排列ス柔ニシ  
 毛茸ナシ夏月五瓣ノ小白花ヲ開キ繖狀ヲ爲ス花  
 速ニ謝メ子ヲ結ビ茴香ニ似テ小差長ク灰褐色ニ  
 ノ條理アリ味辛甘香氣アリ根細柔白或ハ黃色ナ  
 リ實熟スレバ莖枯テ宿根ス水邊濕地ヲ好ム煖國  
 ニ産ス根食用トスル者アリ○子ヲ取り藥用トス  
 ○按ニ此藥和産未ダ詳ナラズ舶來ノ者ヲ用フ

遠西名物考  
 風雲堂藏

遠西名物考 卷八 風雲堂藏

ベシ度<sup>度</sup>湿<sup>湿</sup>云性功。茴香ノ如シト代用スベシ。○榕  
按ニ此草伊吹防風ニ近シ唯方莖ナラズ根瘦硬  
ナルヲ異ナリトス

**主治**子性温。衝動開達。破氣驅風ノ劑トス。痙攣ヨリ  
起ル疝腹痛ニ尤効アリ然レ焮衝壯熱或ハ膽液過  
多。胃腸ニ汚物敗液壅滯スル症ニハ害アリ汚物ヲ  
滌除メ後用フベシ。○子宮衝逆ヲ治シ小便ヲ利シ  
淋疾痛ヲ甘<sup>甘</sup>メ婦人乳汁ヲ増ス。○琶布<sup>琶布</sup>或ハ慰劑ト  
ノ凝結ヲ疏解シ疝痛ニ効アリ又腫瘍硬腫ヲ消散  
シ或ハ化熟ノ膿ヲ釀ス<sup>依</sup><sup>物</sup><sup>叔</sup><sup>伍</sup><sup>麻</sup>

葛縷子油 オレウム。カルウイ<sup>羅</sup>

**製法**薄荷油及ビ茴香油製法ト同シ

**主治**葛縷子主治ノ病ニ用ヒテ尤効アリ十滴マデ  
内服ス。○胃腸虚弱ニノ風氣痞脹疝痛腸攣急等ノ  
患部ニ塗テ効アリ<sup>疾</sup><sup>福</sup>

瓦<sup>ガ</sup>爾<sup>ル</sup>拔<sup>バ</sup>奴<sup>ヌ</sup>謨<sup>ム</sup>羅<sup>ロ</sup> ムトピウム<sup>羅</sup> ムドルハルス<sup>蘭</sup>  
是ハ<sup>ア</sup>亞<sup>ア</sup>弗<sup>フ</sup>利<sup>リ</sup>加<sup>カ</sup>洲<sup>州</sup>南北ノ諸國及ビ伯兒西亞<sup>ア</sup>刺<sup>ラ</sup>比<sup>ビ</sup>  
亞<sup>ア</sup>細<sup>チ</sup>亞<sup>ア</sup>洲<sup>州</sup>齊<sup>シ</sup>西<sup>シ</sup>里<sup>リ</sup>亞<sup>ア</sup>歐<sup>オ</sup>羅<sup>ロ</sup>巴<sup>バ</sup>洲<sup>州</sup>等ニ産スルヘリ<sup>ラ</sup>。  
ガ<sup>ガ</sup>ル<sup>ル</sup>バ<sup>バ</sup>ニヘ<sup>ヘ</sup>ラ<sup>ラ</sup>又<sup>又</sup>ヒ<sup>ヒ</sup>ッ<sup>ッ</sup>ボ<sup>ボ</sup>ン<sup>ン</sup>ガ<sup>ガ</sup>ル<sup>ル</sup>バ<sup>バ</sup>ニ<sup>ニ</sup>ム<sup>ム</sup>ト<sup>ト</sup>名<sup>名</sup>ル<sup>ル</sup>草<sup>草</sup>及<sup>及</sup>ヒ

遠西名物考 卷八 風雲堂藏

其根ヨリ自ラ流滴シ或ハ是ヲ鑽刻ノ乳汁ノ如キ  
液ヲ取リ曝乾ノ凝固セル華爾斯様ノ薹謨ナリ云  
此脂ハ薹謨ト華爾斯トノ間ニ屬ス其故ハ是ヲ火  
ニ投スレバ燄ヲ發ス是レ華爾斯ノ質ナリ是ヲ水  
酒醋等ニ浸セバ溶化ス然レ油ニハ溶化セズ是レ  
薹謨ノ質ナレバナリ云此脂ハ薹謨質多クメ華  
爾斯ノ質少クシ或云此脂ハ其質柔ニノ粘リ蠟ノ如ク  
一種ノ灌木ヨリ生スト  
黃色或ハ赤ヲ帶ビ臭氣蒜ノ如シ上好新鮮ナルハ  
淡白ノ粒ヲ雜ヘ大榛子ノ如シ○此脂二種アリ第  
一種ハ小ナル顆粒ヲ爲シ白色或ハ褐色ニノ淨潔  
微透亮光澤アリ乾固ノ油様ノ粘氣ヲ含ニ柔ナレ  
氏過ダ粘著セズ磨ノ細末トナル温ムレバ粘レ氏

火氣ニテ溶化セズ火ニ投メ燃易ク味不佳ニシ苦  
ク辛ヲ帶ビ竄透ノ臭氣アリ氣味氏ニ薹謨安沒尼  
亞幾ノ如クニ強シ是ヲ上品トス○第二種ハ大  
塊ヲ爲シ多クハ赭色ニノ鐵鏽色ヲ帶ビ粘著ノ不  
潔ノ蠟ノ如シ是ヲ下品トス然レ鮮美淡黃淨潔ニ  
ノ疏脆ノ塊片ヲ成シ乾テ粘著セズ臭氣甚ク味苦  
辛或ハ裏ニ白キ光澤アル顆粒ヲ雜ルハ上品トス  
○赭色或ハ種々汚色アリ或ハ木屑藁子仁塵土ヲ  
雜ヘ或ハ軟ニノ粘著シ或ハ臭氣ナク黑色ヲ帶ル  
ハ皆下品或ハ偽品トス○此脂ヲ生スル草ハ高升

西名物考  
風雲集

六七尺許。莖太。拇指ノ如シ。多久傍枝ヲ分チ中心淡  
白ノ髓アリ葉。洋芹葉ニ似テ潤ク固ク尖テ缺裂シ  
四時常緑。味辛。臭甚シ。莖枝頭ニ五瓣ノ黄花簇生シ  
繖狀ヲ爲ス。花後微長キ扁圓ノ繖子生ス。繖子ハ刺  
ニ註。楮褐色。辛味烈香アリ。下品ノ脂ハ多ク此子ヲ  
雜フ根太ク鬚多シ灰白色ナリ。○此脂ノ顆粒ヲ成  
ス者ハ此草ニ含メル乳様ノ汁。自然ニ莖枝及根ヨ  
リ流滴ノ凝結シ或ハ鑽刻ノ流滴スルヲ取り仔細  
ニ意ヲ用テ塵埃ヲ避ル者ナリ其大塊ヲ成シ下品  
ナルハ其草ヲ鑽刻メ倉卒ニ多ク其脂ヲ集メ取テ

塊ト爲ス者ナリ

○按ニ此脂和漢産未ダ詳ナラス舶來ヲ用ベシ

**主治** 性温。竄透酸性揮發ノ鹽油多シ又微水氣土氣  
ヲ含メリ○神經ヲ强健ニシ堅硬ヲ軟化シ粘稠ヲ  
稀釋シ痛ヲ止メ風氣ヲ驅リ諸藏ノ壅塞ヲ疏散ス  
ル要藥トス肺。腸間膜。肝脾等ノ壅塞硬腫ヲ疏散ス  
是ヲ以テ又子宮衝逆或ハ月經不調及ビ經閉ヲ治  
スル一良藥トス。多ク丸藥トシ用フ又欬嗽喘急等。  
胸肺ノ粘液諸病ニ殊効ヲ奏シ或ハ癩症ヲ治シ蛇  
蟲ヲ殺ス○經閉ニ左ノ方良効アリ



越謨通經飲

瓦爾技奴謨

燒酒 十多

右溶化シ日ニ二卵匙宛適宜ノ飲液ニ和シ服ス○  
 此脂ヲ膏藥ニ加ヘ外敷ノ堅腫ヲ消シ凝固ヲ散シ  
 或ハ焮腫ヲ化熟ノ膿ヲ成ス故ニ焮熱アル腺腫或  
 ハ頑硬腫。癰癤。骨腫。微毒結腫等ニ殊効アリ○是ヲ  
 沸湯ニ投メ溶シ上面ニ浮ム汚物ヲ去リ用フ或ハ  
 醋ニ浸シ溶シ煮テ適宜ニ凝固セシメ用ルモ良○  
 服量日一ノヨリ一ノ半ニ至ル  
 瓦爾技奴謨膏 エムプラスト。デガルバラム

製法

瓦爾技奴謨 淘淨ノ汚物

若把兒麻膏

黃蠟

的列竝底那

右先ヅ的列竝底那ヲ慢火ニ上セ溶化シ漸次ニ餘

藥ヲ下シ煉和シ硬膏ト爲ス

主治 諸般ノ堅硬腫ヲ消散ス

海鹽

サルマリナム

主治 温煖疏解ノ効アリ適宜ニ用レバ胃ヲ健運シ  
 飲食消化ヲ扶ク過用スレバ吐下スルヲ海水ノ如

遠西各物考

風雲堂藏

シ或ハ一月ヨリ半錢許ヲ吉利詞參兒ノ藥液ニ加  
ヘ施メ下利ノ効ヲ扶ク或ハ浴湯トシ痛風ヲ治シ  
或ハ刺咬傷ノ洗藥トシ或ハ炒温テ袋ニ入レ貼メ  
腹痛ヲ治ス○尋常海鹽ハ土氣水氣多キ故ニ藥用  
トスルニハ精製メ用フベシ

精製海鹽

ゲソイフルデゼソウト蘭

海鹽ヲ適宜ニ取リ沸湯三倍ノ量ヲ加テ溶化シ其  
熱セル液ニ鹽蓬晶液鹽蓬晶一北水ヲ滴シ加テ終  
ニ是ガ其底ニ沈マズノ底迄ヲ現スニ至リ紙ニテ  
漉シ其液ヲ取リ文火ニ上セ少許水氣ヲ蒸散メ冷

處ニ置バ芒ヲ結ブ其芒ヲ取リ乾シ貯フ

海鹽炒乾法サカレキリナレテクレピタカム

製法

海鹽ヲ磁鍋ニ入レ蓋ヲ覆ヒ炭火ニ上セ爆

鳴メ粉ノ如クナリ透明ナラズ白色トナルニ至リ

硝子壘ニ入レ固封シ貯フ

海鹽精

スヒリチウスサリスマリニ羅

製法

發烟海鹽精

蒸餾水ニ多 區ニ味等分トス

右硝子壘ニ内レ靜定スルヲ數日時々振蕩メ漸ク

混和セシメ固封シ貯フ

遠西行物考 卷八 硝子

發烟海鹽精

「ロケンデ・ゼーソウト・シル」又「ゲースト・ハン・ゼーソウト・ハン・ガラウベル」又「ソイト・シル」  
此精常ニ蒸氣升發ノ烟ノ如シ故ニ名ク  
海鹽精製シ炒乾ノ極細末ト為ス者

製法

綠礬油 再餾ノ銳烈者 雨水 六多

右鹽ヲ潤大ナル硝子ノ列篤兒多ニ入レ。雨水ヲ磁器ニ入レ綠礬油ヲ取テ一滴宛其水ニ加ヘ終ニ少モ沸動セズ冷ルニ至テ管長キ硝子ノ漏斗ヲ以テ徐クニ是ヲ右ノ列篤兒多ニ加テヨク鹽ト混和セシメ是ヲ沙火ニ入レ。硝子ノ承餾壘三個ヲ以テ其列篤兒多ニ連屬ス。其法第一個ト第二個ノ承餾壘

ノ頸本ノ側ニ一小孔ヲ穿テ先ヅ列篤兒多ノ彎リタル頸ヲ第一個承餾壘ノ頸ニ挿シ其頸本ノ孔ニ彎リタル硝子ノ管ヲ挿シ其一端ヲ第二個壘ノ頸ニ挿シ第二個ノ頸本ノ孔ニ亦彎リタル硝子ノ管ヲ挿シ其一端ヲ第三個壘ノ頸ニ挿テ連屬セシムルナリ但第二個ノ壘ニ蒸餾水四多 綠礬油ノ三分ヲ入レ第三個ノ壘ニ蒸餾水六多 綠礬油ノ半ヲ入レ皆其合際ヲ塗封シ初メ文火トシ漸ク火ヲ増シ蒸餾メ遂ニ少モ蒸氣升ラザルニ至リ火ヲ下シ冷テ後速ニ放開スレハ第一個第二個ノ壘ニアル精ハ

遠西行物考 卷八 硝子

遠西行物考 卷八 十四

尤銳烈ナリ第三個壘ノ精ハ緩弱ナリ各是ヲ分チ  
硝子壘ニ移シ硝子塞ニテ固閉シ此ニ蠟ヲ塗リ貯  
フベシ右如承餾壘ヲ連屬スルハ其蒸氣ヲ水中ニ  
吸收スルガ爲ナリ○此精ハ酸性極テ猛烈ナルヲ  
以テ其硝子塞ヲ放テバ蒸氣升發スルノ烟ノ如シ  
○其綠礬油多シ此精中ニ混シ清潔ナラザルノアリ  
綠礬油雜バ其  
色清澄ナラズ斯ノ如キ片ハ精製炒乾ノ海鹽ニ多  
一ノ量ヲ云  
ニ由テ淨潔トナルナリ

又法 海鹽 精製者乾極細末ト爲ス 六北

綠礬油 三北 蒸餾水 二北

右鹽ヲ頸彎リタル硝子ノ列篤兒多ニ入レ沙火ニ  
入レ潤キ蒸餾壘ヲ接合シ蒸餾水ヲ磁器ニ入レ綠  
礬油ヲ取テ一滴宛其水ニ加ヘテ少モ沸騰セズ冷  
ルニ至テ硝子ノ漏斗ヲ以テ徐ニ是ヲ右ノ列篤  
兒多ニ加テ鹽ト混和セシメ其口列篤兒多ノ腹ヲ  
栓ニテ塞キ膠泥ニテ其罅隙及ビ壘ノ接際ヲ塗封  
シ初メ文火トシ鹽精縷狀ヲ爲シテ列篤兒多ノ頸  
ニ升リ委蛇彎曲ノ承餾壘ニ下ル片ニ漸ク火ヲ増  
テ遂ニ沙鍋通紅トナリ蒸氣升ラズ精下ラザルニ

遠西行物考 卷八

遠西各物考 卷八 十五 屈雲堂藏

至テ放冷シ速ニ其精ヲ硝子壘ニ寫シ硝子塞ニテ固閉シ冷處ニ貯フ

**主治** 峻酸ノ性。清涼ノ効。綠礬精。消石精ノ如シ。血液ノ腐敗ヲ遏ル効。綠礬精ニ勝レリ。清涼飲劑ニ加ヘ清爽ノ味アリテ渴ヲ止メ一切腐敗性ノ熱病ニ乾燥熱ヲ兼子咽喉燥キ頭痛譫語或ハ血液焔解崩壞ノ失血等ヲ兼ルニ大効アリ。○總テ此精ヲ内服スルニハ水ヲ加ヘ稀クシ酸美ト爲シ用フベシ。右ノ如キ腐敗性ノ熱病ニハ左ノ舍利別尤良

**鹽精舍利別**

沸湯九勺 舍利別一勺 海鹽精一錢

右調和シ半時ニ匙宛用フ。○腐敗熱。神經熱ニ於テ血液腐敗ヲ爲ス。多キホド此精逾効アリ。然レ諸熱病腐敗ナク唯焮衝ヲ兼ル者ハ害アリ。焮衝多キホド害モ亦甚シ。是レ鹽精ノ精微ナル酸性ヲ以テ其焮衝シテ强硬ナル諸脉纖維ヲ衝動メ逾强硬ナラシメ諸症ヲ増劇スレバナリ。故ニ肺焮衝。胸脇焮衝ニ用レバ其乾欬ヲ増發シ遂ニ勞欬トナリ救ハレサルニ至ル。麻疹ニモ亦害アリ其熱毒ニテ肺ニ焮衝ヲ發スレバナリ。○發斑熱モ腐敗ニ屬スル

遠西各物考 卷八 屈雲堂藏

症ニハ良驗アリ然レ自餘ノ症ニハ害アリ○日發熱間歇熱モ炊衝ヲ兼ザル者ニ多ク驗アリ○赤痢ノ腐敗ヲ兼ル者ニ偉効アリ勞瘵熱ニハ總テ害アリ○小便ヲ利スルニ峻効アリ故ニ水腫ニ十滴ヨリ二十滴マデ適宜ノ湯液ニ加ヘ用ヒテ驅水藥トス○胃衰弱ノ食進マズ或ハ嘔吐ヲ兼ル症ヲ治シ胃ノ粘液ヲ稀釋ス左ノ方良効アリ

鹽精健胃水

海鹽 四錢 水 四勺

右溶化シ是ニ海鹽精二錢ヲ加ヘ調和シ卵匙ニ一二匙宛冷水一盞ニ和シ毎日數次用ヒテ諸症全治

スルニ至ルベシ或ハ十滴ヨリ二十滴マデ適宜ノ稀キ飲液ニ滴シ酸美口ニ適フヲ度トシ用ルモ良○外用ノ腐壞ヲ遏ル峻効ノ藥トス漱劑或ハ塗藥トノ咽喉頰裏斷顎等ノ潰瘍滋蔓腐爛シ或ハ其骨ヲ蝕スル症ニ大効ヲ奏シ殊ニ失苟兒陪苦ヨリ發スル口中斷顎ノ潰爛ヲ遏ルニ神効アルト他ニ比スベキ者ナシ是ニ玫瑰蜜沒藥丁幾劑龍腦ヲ加ヘ施メ殊ニ良○口顎斷舌ニ癌瘡ヲ生メ臭穢腐爛侵蝕スル症ハ左ノ方奇効アリ

鹽精蜜

玫瑰蜜 六錢 沒藥丁幾去爾 二錢

海鹽精 二十滴ヨリ 四十滴ニ至

右調和シ外敷ス。速ニ滋蔓腐蝕スル症ニハ鹽精一  
味ヲ患處ニ塗レバ痂ヲ結ビ腐蝕止ム。或ハ失苟兒  
陪苦ノ毒ニテ斷頸潰爛スルニハ右ノ劑ニ龍腦十  
分。海鹽精四十滴ヨリ六十滴マデ 海鹽精ノ強弱調  
和メ一時毎ニ鳥羽ニテ斷ニ塗テ捷効アリ○寒熱  
壞疽ノ漫延侵蝕スルヲ遏止スルニハ此精ヲ幾那  
ノ煎湯ニ加ヘ蒸湯劑トシ施ノ奇効アリ○此精一  
錢ヲ取テ吉利詞爹兒ノ液ニ加ヘ毎日數次施ノ腐

敗熱ノ腐敗ヲ遏止スルニ大効ヲ稱ス○此精ハ消  
石精。石膽油ノ如ク性甚ク侵蝕シ又他ノ酸精ニ比  
スレバ殊ニ凝結ヲ解ク効アルユエニ疣贅頑固ノ  
息肉及ビ漸ク滋長スル肉腫ヲ消スルニ毎日是ヲ  
塗テ峻効アリ又角膜及ビ臉ノ水棉様息肉ニ點メ  
速ニ消ス○此精ハ諸金ヲ腐蝕スル故ニ木匙或ハ  
硝子匙ヲ用フベシ （叔）（獨）（過）  
瓦老別里鹽 （叔）（獨）（過）  
ガラミラビリスガラウベリ  
ルシラソダ又ガラウベリ  
ワンドルソ

製法 一北 水 八北

右溶化シ緑礬精ヲ一滴宛加ヘ終ニ少シモ沸騰セザ  
ルニ至テ瀘過シ文火ニ煮テ水氣ヲ蒸散シ試ニ其  
液ヲ冷石上ニ滴メ結芒スル片ハ火ヲ下シ冷處ニ  
於テ芒ヲ結バシム其芒即チ瓦老別里鹽ナリ是ヲ  
取り硝子壘ニ入レ固封シ貯フ。其餘ノ芒ヲ結バガ  
ル液ハ前法ノ如ク煮テ冷處ニ置キ芒ヲ結バシム  
ベシ〔技〕

**〔又法〕** 發烟海鹽精ヲ製メ後其列篤兒多ニ殘リタ  
ル白キ凝固セル渣鹽ヲ取り適宜ニ水ヲ加テ溶化  
シ是ニ結麗土ケレイト或ハ鱒蓬鹽晶スコレツヲ少許宛加レバ沸騰

ス終ニ少シモ滾動セザルニ至テ紙ニテ瀘シ冷處ニ  
置キハ芒ヲ結ブ是ヲ取り貯フ此芒白色ニ半透  
亮味苦鹹是ニ水三倍ノ量ヲ加レバ溶化ス又氣ニ  
觸テ消化シ盡ク粉末トナル〔技〕  
○榕按ニ洋船齋來ル瓦老別里鹽ヲ見ルニ其氣  
味形質漢舶來ハ芒硝ト毫モ異ナルトナシ但其  
製法ニ於テハ大同小異アレ其質ハ一ナリ猶  
諸厄利斯瀉利鹽ハ元來越貌宋ノ泉ヲ煮テ製ス  
ル者ナレ用或ハ海水ヲ煮テ製シ或ハ山ヨリ堀  
主取テ製スル者モ其氣味性功毫モ差ガレカ如シ

遠西各物考 卷八 風雲堂藏



主治性寒味苦鹹綠礬性ノ酸氣ト亞兒加利鹽ト結  
 成セル中和鹽ナリ消石ニ比スルハ刺戟セズ其性  
 孕礬酒石ノ如シ然レ少許用ヒテ瀉下シ又凝結ヲ  
 溶解シ粘稠ヲ稀釋シ大小便ヲ利シ血液ノ沸騰ヲ  
 降鎮シ熾熱ヲ涼解スル良藥トス一時毎ニ一刃宛  
 用フ○間歇熱ノ壯熱ヲ涼解スルニ半時毎ニ半刃  
 ヨリ一刃マデ用ヒテ良○少宛數用レバ凝結ヲ疏  
 解スル功ヲ稱ス半刃ヨリ一刃マデ飲液ニ溶シ用  
 レバ瀉下ス此物氣ニ觸レバ盡ク風化シ粉末トナ  
 ル是其晶ノ質ヲ成ス所ノ水氣脱シテ氣中ノ濕ヲ

引クナク乾知バ大ニ瀉下ノ効多  
 シ四錢許ヲ用ヒテ大ニ瀉下ス○外敷ノ腐敗ヲ遏  
 ム寒壞疽ニ効アリ  
 甘海鹽精スビリチスサリスドルシス羅  
 製法海鹽炒乾者黑礬斯澆用者極細末一ヲ  
 亞爾箇兒ハ燒酒條出四  
 右鹽ト黑礬斯ト合和シ頸長キ硝子ノ列篤兒多トニ  
 入レ亞爾箇兒ト綠礬油ヲ合和ノ其列篤兒多トニ加  
 沙鍋ニ入レ承餾壘ヲ接シ其接際ヲ塗封シ慢火  
 ニテ蒸餾シテ殆ト其液ノ三分ノ二ヲ取り硝子壘

本草綱目 卷八 風雲堂

ニ收メ固封シ貯フ（按）

**主治**海鹽精ニ比スレバ性緩和ニノ酷烈ナラズ又風化揮發ノ油氣ヲ含ニ酸美ニメヨク竄透シ拔爾撒謨ノ質アル故ニ内服メ甘消石精及ビ海鹽ノ如クニシテ又甘和ノ効アリ○服量四滴ヨリ十二滴許。飲液ニ點服シ或ハ沙糖ヲ和シ舍利別ノ如クシ甘一弓ヲ用フ（按）

葛私多兒カストル羅ベール蘭（按）

葛私多兒ハ水陸共ニ住ム一種ノ獸ナリ牝牡共ニ

陰處ノ兩側ニ四個ノ囊アリ左右二個宛合ノ四個ナリ左右共ニ前部ノ

囊ヲ上囊ト名ケ後部ノ囊ヲ下囊ト名ク其上囊二個ノ内ニ脂液アリ

是ヲ取テ藥用ニ充ツ是ヲ葛私多カストル儂謨ト曰フ此猶

ノ香アル如キ者ナリ其此獸四大洲ノ諸地彼此ニ

形狀主治次條ニ詳ナリ北亞墨利加北亞墨利加北亞墨利加北亞墨利加

産スレ北亞墨利加北亞墨利加北亞墨利加北亞墨利加北亞墨利加

没斯箇未亞モス入爾馬尼亞エール波羅泥亞ポロ亭漏生テウ

名ニ多シ軀長大約二三尺許。稀ニ四尺ニ及ブ者アリ

小其圍略其長ニ稱フ。然カ肉肥厚ニメ軀短ク見ユ。

頭ハ大約圓ク喙長ク齒上下各十枚互咬メ缺ノ如ク太ク鈷利ニメ力強シ是ヲ以テ樹ヲ倒シ或ハ斷

遠西奇物考 卷八 風雲堂藏

ツ。切齒ト翻齒ハ殊ニ太クメ銳利ナリ眼小ク黒シ  
 耳短ク圓クメ外面ハ毛被ヒ裏面ハ滑澤ナリ。脚短  
 ク前脚殊ニ短クメ五六寸ニ過<sup>ス</sup>キズ。後脚扁<sup>ヒラタ</sup>クメ鱗  
 被ヒ水鳥ノ脚ノ如シ五指アリ後脚ハ指間ニ膜ア  
 リテ連<sup>ミツカキ</sup>リ蹠ノ如シ故ニ後脚ト尾ヲ以テ能ク水ヲ  
 游<sup>オヨ</sup>グ。前脚ハ五指皆離レテ膜ナク手ノ用ヲ爲シヨ  
 ク物ヲ把<sup>トル</sup>ル<sup>ト</sup>。獼猴ノ如シ筋肉厚ク勁硬ニメ力強  
 シ指端皆爪アリ斜ニ尖リ管ヲ爲<sup>ナシ</sup>テ翮ノ如シ尾ハ  
 扁圓ニメ長<sup>ナ</sup>八九寸ヨリ一尺許アリ。其根濶<sup>ワ</sup>四拇指  
 横徑許。中程ハ五拇指横徑許。厚<sup>サ</sup>一拇指横徑許。遍ク

鱗アリテ魚ノ如シ。每鱗形六稜。濶<sup>ワ</sup>三四分許。厚クメ  
 革ノ如シ其隙ニ少ク小毛アリ故ニ喙ヨリ股マデ  
 ハ鼠ニ似タリ股ヨリ尾ニ至テハ殆<sup>シ</sup>ト水鳥ノ如シ  
 故ニ首ヨリ股マデハ味。獸肉ト同シ。後脚及ビ尾ハ  
 味。魚肉ノ如シ。總身ノ毛柔ニメ細ク栗殼色或ハ褐  
 色ニメ光澤アリ北方寒地ニ住ム者ハ色濃ク或ハ  
 黒シ。稀<sup>ヒ</sup>ニ灰白ナルアリ但<sup>シ</sup>其毛ニ様アリ一ハ長ク  
 メ遍ク表面ニ見ユ大約一寸六七分許。首尾ニ至レ  
 バ漸ク短ク差<sup>ヤ</sup>硬<sup>コ</sup>シ脚ハ毛甚ダ短シ。一ハ其裏ニ在  
 テ短ク遍ク膚ニ著<sup>ツ</sup>キ長八分餘。毳ノ如ク甚ダ纖細

柔軟。稠密ナリ。脇腹ノ毛ハ最モ柔ニシ。是ヲ以テ多ク笠裘メリヤス。莫大小等ニ造ル。牝ハ四乳アリ。孕テ四個月ニメ産ス。每産三四子ヲ生ス。罽丸甚ダ小ク。腹腿合縫ノ凹處ニ在リ。是ヲ展レバ殆ト狗ノ罽丸ノ如シ。○此獸性温順ニシ。馴易シ。陸ニ在テハ樹實枝葉ヲ食ヒ。河ニ在テハ魚鰕ノ類ヲ食フ。又草木ノ枝葉ヲ取テ。冬月ノ食物ニ備ヘ蓄ヘ。且嚴寒ヲ防クガ爲ニ。夏月大河湖澤ノ邊ニ洞穴ヲ穿ツ。五六尺許ニメ其内ニ居室ヲ造リ。出入ノ穴ヲ水中ニ通ス。或ハ河中ニ堤ヲ築テ水勢ヲ堰ギ。其下流ノ岸ニ沿テ

厰ヲ造ル。其甚ダ巧ニシ。伎倆殆ト人工ニ異ナラズ。乃チ此獸數百群リ集テ相共ニカヲ戮セ。許多ノ樹ヲ嚙截リ挽キ來テ基趾ヲ設ケ。大小ノ柱材ヲ以テ室ヲ構ヘ内ニ木ヲ格シ床ヲ造テ三層樓ノ如クシ。其内ニ間隔ヲ作シテ各房ヲ設ケ。其罅隙ハ悉ク樹枝ヲ挿シ。堊ニ樹葉ヲ雜テ泥ト爲シ。尾ニ載テ其隔壁及ビ外圍屋上ヲ打テ塗ル。數回ニメ内外平滑。堅牢ナル牆壁ヲ造リ。全形圓ク。或ハ卵圓ニメ高サ三四尺許。其洞穴中ニ在テ。最モ大ナルハ丈餘ノ者アリ。内徑八尺。或ハ一丈許。其小ナルハ四五尺許アリ。

遠西名物考 卷八 五

リ此獸牝牡相共ニ各房ニ住ス厥小ナルハ五六個。厥大ナルハ三十個モ住ス其下層ハ水際ニ接シ是ニ住テ草樹枝ヲ浸シ蓄ヘ第二層ハ水際ニ接シ是ニ住テ常ニ其尾ト股脚ヲ水中ニ濡ス。否サレバ生活シ難シ若シ水高ク滿レバ第三層ニ住ム斯ノ如ク黨ヲ結ビ類ヲ集テ群居シ又其造築甚ダ堅固ニ夕大雨洪水ト雖モ損壞セズト云 叔

○榕按ニ此獸本邦所産未ダ詳ナラズ故今其形狀ヲ記ノ考證ニ備フ時珍綱目膾舘獸集解宗奭曰前脚似獸而尾即魚時珍曰似狗者其足形也。

似魚者其尾形也此說略此獸ニ類スト雖モ未ダ詳ナラズ又鰕夷ニ産ノ俗間膾舘獸ト云者ハ時

葛私多儂謨 カストトレム ベフルゲイル 蘭

ノ囊アリ大サ卵ノ如シ其二個ハ前部ニ在リ是ヲ上囊ト名ク所謂葛私多儂謨ヨ此ニ藏ム其餘ニ個ハ差後部ニ在リ是ヲ下囊ト名ク此ニ稠厚ノ液ヲ藏ム其氣葛私多儂謨ニ似テ性異ナリ ○上囊ハ陰具ノ左右ニ傍テ相對峙シ囊底半規形ヲ爲シ外皮

遠西名物考 卷八 風雲堂藏

上ニ隆起ス剖解ノ囊ヲ出セバ全形梨子ノ如シ其  
 獸ノ大小ニ隨テ囊亦大小アレ庄中等ノ者ハ長三  
 姆指横徑許。底ノ潤一姆指半横徑許。其本ニ循七漸  
 ク細クメ一姆指横徑許トナリ直腸ニ連ル。下囊ハ  
 肛門ノ左右ニ傍テ相對峙シ皮内ニ在リ其部ノ皮  
 ヲ剥バ囊底見ユ。長ニ姆指横徑許。底潤一姆指横徑  
 餘。其本漸ク細クメ直腸ニ連ル。○上囊ハ三襲ノ膜  
 ヲ被フ。外膜ハ甚ダ硬固ナリ第二膜ハ厚ク柔ニシ  
 許多ノ脉絡循行ス。裏膜ハ襞積多ク是ヲ展レバ三  
 倍ノ長トナル。表面滑澤灰白色或ハ栗殻色及ビ帶

赭色ノ斑點アリ。裏面粗糙。細絡錯綜シ淡黄色ノ脂  
 液充ツ此液ノ乾固セル者即チ葛私多儂謨ナリ味辛ニシテ苦ヲ帶ビ臭  
 烈竄透其氣不佳ナリ此囊ヲ取り風乾スル一二月  
 許。或ハ是ヲ烟窓ニ掛レバ五六日ニシテ乾固ス。上品  
 ハ囊大ク重ク栗殻色。諸膜乾固ノ破裂シ易ク裏膜  
 襞積アリテ厚ク革ノ如ク其液乾固疏脆ニシテ破碎  
 シ易ク蜜及ビ蠟ヲ雜ヘ細膜ヲ以テ組織シタル者  
 ノ如シ桂色或ハ栗殻色ニシテ黄ヲ帶ビ味辛苦甚ダ  
 竄透スル一種ノ臭氣アリ火ニ投スレバ炎ヲ發シ  
 臭氣殊ニ甚ダシ新鮮ナルハ稠固ニシテ粘ラズ橙皮

色ニノ竄透ノ氣甚ダシ。販賣ノ者ハ炮リテ赭色トナリ乾固ニシテ破碎シ易シ。○此物止白里及ビ没斯箇未亞<sup>コビ</sup>出<sup>上</sup>ニ産ヲ上品トス其囊赤色ヲ帶ビ稍圓ク大ク重實<sup>ウナ</sup>ニノ硬固ナリ横斷スレバ裏赤赭色ニシテ肝藏ノ色ノ如キ者充テ細膜筋條ノ組織セル如キモノニテ包裏シテ粉碎トナリ易シ然レ乾燥セズ北亞墨利加洲及ビ波羅泥亞<sup>ボロネア</sup>諸厄利亞<sup>エリヤ</sup>等ノ産ハ下品トス其囊充實セズ且濕リテ脂ノ如ク或ハ燥テ滋潤ナシ凡ソ此物久ク經テ黒ク且臭氣ナキハ藥用ニ充タズ○此物價貴キ故ニ偽品多シ或ハ

秤量<sup>カケメ</sup>ヲ増ガ爲ニ鉛錫等ノ丸ヲ囊中ニ挿ス者アリ是ヲ横斷スレバ其丸見ル或ハ撒瓦<sup>サガ</sup>百奴<sup>ペヌ</sup>謨<sup>ム</sup>臭氣<sup>臭氣</sup>アリ名ヲ雜ヘ其囊ニ充ル者アリ是ハ其臭氣ニテ知ルベシ凡ソ真品ハ人工ニテ贋造スベカラザル所ノ細膜ノ組織セル者其囊中ニアルヲ以テ鑒定スベシ或ハ特牛ノ罌丸ノ包膜ヲ取り是ニ前説ノ物ヲ雜ヘ實<sup>ミ</sup>チテ葛私多<sup>カスト</sup>儂<sup>レ</sup>謨<sup>ム</sup>ノ全形ヲ偽造スル者アリ或ハ葛私多<sup>カスト</sup>儂<sup>レ</sup>謨<sup>ム</sup>ニ蜜ヲ煉和シ其囊ニ充ル者アリ是ハ其囊ヲ押ス片ハ蜜ノ腐敗セル者逆出スルヲ以テ知ルベシ○下囊中ニハ淡黄色ニシテ油ノ如ク

蜜ノ如キ稠厚ノ液アリ其氣微葛私多僂謨ニ似夕  
レ凡久ヲ經レバ凝結シ其質及ビ色毛獸類ノ脂膏  
ノ如シ故ニ藥用トセス

**主治** 竄透油及ビ揮發鹽多シ頭腦神經ノ壅塞ヲ開  
キ痙攣搐掣ノ諸症ヲ鎮定スル聖藥トス。故ニ子宮  
衝逆風氣痞滯ノ諸症或ハ鬱憂病。癩等ノ諸症及ビ  
頭眩眩運肢體顫振調動ニ奇効ヲ奏ス或ハ纈草阿片  
等ヲ加テ尤効アリ○粘痰多キ喘息ヲ治ス或ハ嗽  
衝ナキ諸疝腹痛ニ是ヲ治疝ノ劑ニ加ヘ用テ驗ア  
リ○子宮病ヨリ發スル經閉ヲ通スルニ屢効アリ

未トシ半錢マテ數用フ然レモ尋常多ク是ヲ用ル  
能ハザル片ハ臭氣アル僂謨類阿魏 僂謨 安沒 尼亞  
或ハ琥珀ノ製劑ヲ以テ代用スベシ○姪婦惡疽ニ  
効アリ但此症ハ甘消石精ヲ數日連服シテ亦同ク  
驗アリ○產後惡露ヲ下ス良藥トス○舌非言語蹇  
澁ニ未トシ舌下ニ塗テ効アリ○子宮衝逆及ビ痙  
攣其他前說ノ諸症ニ左ノ可幾去爾奇効アリ

鎮痙丁幾去爾

葛私多僂謨阿魏 錢 硃砂加燒酒精北  
右調勻シ硝子壘ニ入シ固封シ淹ス下六日其間數



其壘ヲ振蕩スベシ。服量十五滴ヨリ四十滴マデ日ニ數次。葡萄酒ニ點服ス。○此藥末トシ用ルニハ一匁ヨリ十匁或ハ半錢マテ沙糖ニ和シ或ハ散劑丸

藥或ハ飲劑ニ和シ用フ

叔製 叔製 伍依

葛私多儂謨丁幾去爾羅

製法

葛私多儂謨

適宜

燒酒

二十五度者 八倍

右硝子壘ニ入レ淹ス下六日。布片ニテ瀝シ又紙ニ

テ瀝シ滓ヲ去リ硝子壘ニ收メ固封シ貯フ

主治 葛私多儂謨。主治ノ諸病ニ尤良。○卒倒癩瘕子

宮衝逆ノ苦悶促迫ヲ速ニ解ス。○風氣痞滯ノ疝腹痛ニ甘消石精ヲ加ヘ用テ峻効アリ。○服量一二滴ヨリ五十滴ニ至ル。葡萄酒或ハ適宜ノ飲液ニ點服ス。○子宮病等一切瘕瘕ノ諸症ニ阿芙蓉劑ヲ加ヘ用テ殊ニ良。左ノ方尤効アリ

葛私多儂謨鎮瘕飲

葛私多儂謨丁幾去爾

薄荷水 半匁

密涅刺爾鎮痛液

一錢石膽 條ニ出ツ

橙皮舍利別 一匁

舍電發謨阿芙蓉液

四十滴

右調和シ四分時ニ一匙宛用ヒ其症治メ後仍半時

ニ一匙宛用フ○葛私多僂謨丁幾去爾得難キ片ハ  
琥珀丁幾去爾或ハ阿魏丁幾去爾少許ヲ以テ代用  
スルモ亦効アリ叔依

○按ニ葛私多僂謨丁幾去爾缺ル片ハ左ノ方ヲ  
代用スベシ

纈草丁幾去爾

亞爾箇兒十六多燒酒 纈草根粗末

右硝子壘ニ内レ浸シ其色出ルニ至テ絞リ瀝テ  
滓ヲ去リ又纈草根ノ細末三多ヲ其液ニ加ヘ浸  
メ藥氣ヲ出シ絞リ瀝シ靜定メ其渣ヲ去リ此液

ハ多ニ亞的兒綠礬ノ條ニ出 三多ヲ調和シ硝子壘ニ内  
レ固封シ貯フ○服量二十滴ヨリ四十滴マデ時

々葡萄酒ニ點服ス

**主治** 此丁幾去爾ハ神經ノ知覺鈍クナリ或ハ其

運營錯誤スル症假令神經熱子宮病ノ諸症等ニ  
奇効アリ凡葛私多僂謨或ハ麝香ヲ用ベキ諸症

ニ皆甚ダ驗アリ或ハ薄弱ニノ感動シ易キ人ハ  
葛私多僂謨及ビ麝香纈草根ノ氣ニ堪ズノ嫌惡

ムコアル片ハ此劑ヲ代用ソ同ク良効ヲ奏ス或  
痙攣ノ諸症甚キ者ハ阿芙蓉液ヲ加ヘ用ベシ依

家猪脂淨製法  
 ゲソイフルデハルケンス。レウセル蘭  
 家猪脂。適宜ニ取り膜ヲ去リ細ニ截リ水ニテ數回  
 洗テ其水清澄トナルニ至リ清キ鐵罐ニ入。微火ニ  
 上テ溶化セシメ木匙ニテ攪セ温ニ乘ノ布片ニテ  
 絞リ瀝シ磁壺ニ入貯フ。○諸獸脂。淨製法皆是ニ同  
 シ。〔主治〕軟化緩和シ疼痛ヲ止メ凝結ヲ溶解ス。〔按〕

遠西醫方名物考卷八終

遠西醫方名物考標目

卷九

〔太〕答末林度

答末林度涼下飲

達刺侃篤

達刺侃篤鎮痛散

大黃舍利別

大黃越幾斯劑卷三十二蘇甘沒扭ノ條  
大黃丁幾去爾卷二十四ノ十六葉ニ出

打膿法

大麥

麥酒

膽礬

石膽

韃爾答律斯越默室屈私  
安質沒

〔禮〕

麗春花舍利別

列印設酒

列篤兒多

曾 蘇合香 蘇合油

蘇合香樹

酥 乳條

奈 那波里膏 水銀條規吉 撒爾弗ノ下

良 刺發斯

老利兒

老利兒油

榨油 煎油 蒸餾油

刺賢埕兒

刺賢埕兒油

刺賢埕兒精

喇蛄石

遠西醫方名物考卷九

榛齋先生譯述

男 宇田川 榕菴校補

太

答末林度蘭

タマリンス 羅

榕按 答末林度ハ答末林電ト曰フ樹ニ生ス

英中ノ髓ナリ此樹亞刺比亞洲國名麻打葛失

葛爾 亞弗利加 錫蘭 印度ノ等熱帶ノ地ニ生ス高

甘胡桃樹ノ如ク葉皂莢葉ニ似テ淡緑夜分相合

スル下合歡葉ノ如シ花三瓣ニノ萼四出白色芳

香ニメ橙花ノ如シ花後莢ヲ結ブ長一指許形チ

肥皂莢ニ似テ厚ク鐵色ヲ帶ビ内ニ髓アリ或云ニ皮アリテ其間ニ髓ヲ藏ム髓中ニ核アリ大サ蠶豆ノ如シ黃楮色ニシテ光澤アリ其髓ヲ取り布巾ニテ絞リ瀝シ藥用トス即チ答末タマリシド度ナリ栗殼色味酸クノ乾腊ノ杏肉ノ如シ新鮮多液味酸美黑色ノ泥ヲ爲シ細筋及ビ黑色ノ核ヲ雜ル者眞品トス○西洋答末說ヲ按スルニ其莢ト核ヲ搗交ヘタル者ハ動モスレバ沙糖梅李ノ肉舍利別醋等ヲ加テ偽製スル者アリ宜ク擇ムベシト云○亞墨利加洲ノ地西方ヨリ輸ス者ハ必ズ沙糖ヲ加ヘ腐敗ヲ防クユ

正ニ味酸甘ニシテ乾キ或ハ軟ナリ此ハ藥用ニ充テ難シ東方諸國莫卧兒ヨリ東ノ諸國ヲ云以下是ニ倣ノ品ハ沙糖ヲ加ヘザル故ニ酸味甚ク且重ク黑色ニシテ乾ケリ其上品ハ津液多ク徽氣ナク發甘味ナク軟ニシテ膨起セル核ヲ雜ルナシ又是ニ鐵刀ヲ刺シ置テ其刀銅色トナルハ銅氣アルノ徵トス是ヲ用テ害アリ○按ニ此樹和産未ダ詳ナラズ但酒石英ト性功同シ代用スベシ依福○李實梅實ヲ代用スル說アレハ穩當ナラズ○普山藤林氏是ヲ華夷考ノ酸角ニ充ツ然レ其花葉未ダ詳ナラズ

主治 輕下劑トシ又性酸涼收斂ノ津ヲ生シ渴ヲ止

膽液腐敗ノ酷厲毒ヲ疏滌シ一切壯熱病ニ用テ熱  
ヲ涼解シヨク腐敗ヲ遏メ腐敗熱炊衝熱膽液熱黃  
疸黑膽液多キ等ノ劑ヲ用キ症ニ適當ニ血  
ノ稠厚及煖衝性ヨリ起ル血經閉痔血壅滯疫痢等  
ニ驗アリ右ノ諸症ハ輕瀉下スベシ左方尤良

答末林度涼下飲

答末林度 蒲公英根 蘆根 各二  
右水適宜ニ加淹漬瀝其汁二匕ヲ取左ノ品ヲ加  
滿那 霸王鹽 二錢  
右攪和シ半時ニ三四匙宛其症ハ輕重ニ隨ヒ用テ

○答末林度ノ質ヲ檢査スレバ酒石ノ酸性ト沙糖  
及ビ粘液ヲ混和スル故ニ其性殆ト酒石ト同シ代  
用ノ可ナリ○服量一ヨリ三ヨリマデ煎劑或ハ適  
宜ノ飲液ニ和シ服ス○此物銅器ニ觸レバ綠色ト  
ナリ是ヲ服スレバ其毒ニ中テ危症ヲ發ス

達刺侃篤 ゴムムエタラガカンチム羅

達刺侃篤ハ一種ノ蘘蓐ナリ上品ハ細ク長クノ交糾  
屈曲シ小蟲ノ如ク鮮美潔白或ハ灰白ニシテ透亮滑  
澤乾固ニ脆ク嚼テ香味ナク粘リ或ハ微甘ヲ帶

ヒ水ニ溶化ス然レ亞刺比亞アラビヤ越謨ゴムニ比スレハ稠厚  
 ニノ粘著シ溶易カラズ。此物一弓ニ水ハ弓ヲ和メ  
 粘汁トナル。但水銀。油脂。華爾斯ハルト混和セス。○下品  
 ハ太ク黄色或ハ黯赭ニノ塵土等ノ汚物ヲ雜フ。○  
 此越謨ハタラガカンタタラガ羅タラガタラガント。ボムム又ボック  
 スドルンスドル蘭ト名ル灌木ノ幹枝或ハ根ヨリ夏月自  
 ラ流滴シ或ハ是ヲ鑽刻メ取ル膠液ナリ。其樹二種  
 アリ第一種ハ枝硬ク白色ノ勁刺アリ葉小狭長ニ  
 ノ羊齒様ニ兩對排列シ。莖梢尖テ白刺トナリ舊葉  
 落レバ其莖長キ刺トナル枝梢ニ花攢簇シ豆花ノ

如ク金雀花ニ似タリ白色或ハ黄色ヲ帶ブ花後白  
 キ小莢ヲ結ズ。太サ白芥子ノ莢ニ如ク形蠶豆ノ莢  
 ニ似タリ内ニ白ク不稜アル小子アリ根長ク滋蔓  
 ス第二種ハ大約前種ノ如ク葉灰白ヲ帶ビ花ニ  
 紫色ノ條理アリ此樹南拂郎察都兒格フロリス結麗ケ太亞タ加カ  
 依那波ナ甘的亞カ亞ア彫ビ綾リ洲リ以上歐羅巴ニ産ス  
 ○按此樹脂。精漢産未ダ詳ナラス。〔辰〕福云性功  
 亞刺比亞越謨アラビヤ同。代用スベシ。〔辰〕  
 〔主治〕性潤涼。微鹽氣。不レ油氣多。堅レ軟。於酷厲液  
 ヲ甘和シ稀涼液ヲ稠厚シ。粗糙滑利シ。滋潤ス故

遠西谷物考 卷九 四

乾欬。咽喉刺痛。聲啞。治之。肺熱。酷厲液。又消。或下利。赤痢。下血。或淋疾痛。熱尿。尿急。或焮腫眼。腎膀胱ノ焮痛等ヲ療ス。諸疼痛ヲ消スルニ左ノ方尤良

遠刺侃篤鎮痛散

遠刺侃篤タラガ末カ阿芙蓉アハハ四ハ石研和細末トシ分兩ハ服ハ一時ハ一服宛用ヒ其症ニ隨テ加減ス。服量半錢許。焙乾ノ末トシ或ハ水ニ溶シ膠汁ハ如クシ用ヒ或ハ散劑ニ加ヘ或ハ錠及ビ丸藥ヲ作ルニ此護謨ゴヲ水ニ溶シ加テ製ス。其他ハ内服スルハ稀ヒナリ是ヲ薔薇水ニ溶シ

焮腫眼。墮淚眼ニ外敷シ或ハ水ト乳汁ヲ加テ溶シ吉利詞キリス參兒テールトメ下利ニ施シ良効アリ。或ハ是ヲ水ニ溶メ龍腦乳ヲ製スルニ用フ叔裴依 布福矣

大黃舍利別

セイロフ。ハンラバル。ベル蘭

製法

大黃到者

沙糖

沸湯

各二

右大黃ヲ湯ニ浸スハ六時。煮テ絞リ滓ヲ去リ濾過シ。靜定メ塗ヲ去リ沙糖ヲ加テ溶化シ文火ニ煮テ舍利別不稠ト爲ス。核

主治 腐敗膽液等一切惡液ヲ大便ニ滌除ス。輕キ下

遠西谷物考 卷九 大黃堂藏



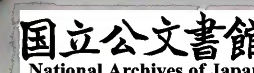
劑ニメ微利ヲ取ルニ用ヒ甘美ニメ小兒ニ與ルニ  
宜シ。一卵匙宛數用ヲ○此劑古方ハ失格列乙等ノ  
無益ノ藥品ヲ加レ凡今ハ通メ此簡易ノ方ヲ用フ  
疾依○古方ニ多ク失格列乙ヲ加ル  
方ヲ載ル故ニ左ニ其製法ヲ記ス  
又法 セイロフスシコレイキムラバルバル羅  
大黃 細剉 失格列乙 葉及根生鮮者  
沙糖 水 各三北  
右失格列乙ニ水ヲ加ヘ煮減ノ三分ノ一トシ漉テ  
汁ヲ取大黃ヲ加ヘ浸下六時再ビ煮沸シ温ニ乘メ  
漉シ沙糖ヲ加ヘ文火ニ煮テ舍利別ノ稠ト爲ス

打膿法 ホント子ル羅

是ハ鉞鍼ヲ以テ肢體各部ノ皮ヲ截キ或腐藥ヲ貼メ  
小創ヲ作り膿ヲ釀メ流泄セシメ是ヲ以テ體中各  
部ニ鬱蓄メ諸患症ヲ發スル病毒惡液ヲ導泄シ除  
久療術試リ或ハ燒鍼烙鐵ヲ以テ創ヲ作り潰膿セ  
シムルコトアモ患者恐怖シ且痛苦ト堪ザル故ニ  
今時ハ施サズ。多ク鉞鍼ヲ用フ其痛少クメ創ヲ作  
日速ナリ然レニ鉞鍼ヲ嫌ム人ハ腐藥ヲ用ベシ  
試効 是ヲ施セバ其部ヲ刺戟衝動スルコト連絲トメ

休ザルニ由テ體中ニ潛結壅滯セル病毒ヲ誘發メ其部ニ轉移シ或然是ヨリ常ニ膿汁ハ淋漓スルニ因テ他人部ニ諸液ハ漏泄スル病アルヲ治シ或ハ疼痛ヲ患ル部ノ近傍ニ是ヲ施シ膿汁ヲ排泄セシメテ其痛ヲ治ス○勞瘵若クハ勞瘵トナルベキ病ノ初發肺ニ酷厲液アリテ侵刺メ休ズ或ハ瘡瘍ノ毒内伏メ其症ヲ發スル者ハ此術間大効アリ○頑固ノ傷冷毒痛喘息久効胸肋焮衝ノ初發ニ是ヲ施メ効アリ○惡液質人人及ビ瘰癧毒アル者ニ發スル瘡瘍等頑固ノ皮病或ハ經久ノ眼疾腺腫瘰癧或

ハ險痘後ノ餘毒ニテ發スル諸病或ハ經久ノ頭痛脚ノ潰瘍等ニ治驗多シ○是ヲ施シ膿汁多ク出テ患者良効ヲ覺ルキハ其瘡ヲ愈ス勿レ否カラザレバ其症復増發ス但膿汁出ルコト必ク自ラ乾ク症ハ是ヲ愈シテ可ナリ  
**部位**是ヲ施ス部位ハ上臂内側ハ上部股内側ノ下部肱ノ内側等ノ筋肉ノ凹處ナリ但較著ハ血脉神經腓アル處ヲ避施スベシサケ假令タトヘ疔癩及頭腦病ハ頭ノ冠縫ト角縫トノ交際ノ部ニ施シ頭痛眼痛耳痛齒痛ハ上臂ノ外側或項窩ニ施シ傷冷毒ハ焮腫



眼ニハ腕及脚ニ施シ脛腕股等ハ痛ハ直ニ其部ニ施ス等ナリ。但シ筋肉薄キ部或瘦削セル處ニ是ヲ施セバ大ニ焮痛ヲ發シ或乾燥メ汚液出ルコトナシ

**施術** 鉞鉞ヲ以テ創ヲ作スハ其部ノ皮ヲ撮テ舉ゲ縱或ハ横或ハ十字樣ニ截テ筋上脂膜ニ至リ腕豆或ハ健質亞那或ハ泥菖根ヲ豆ノ如ク圓ク刮テ其創ニ填チ乾綿撒絲ヲ被ヒ蓋膏ヲ貼シ繃帶ヲ施シ愈スコトナク膿ヲ成シ久ク流洩セシムルナリ

但シ毎日其豆ヲ更換テ創ニ内ルベシ

○腐藥ハ刺必斯印歇兒那栗斯或ハ刺必斯加烏斯蟄屈私或ハ啤

篤密特兒等ナリ是ヲ貼スル法粘固ノ硬膏ヲ厚ク攤テ其正中ニ小孔ヲ穿チ是ヲ其部ニ貼シ其孔ニ腐藥ヲ點シ其上ニ又蓋膏ヲ貼シ繃帶ヲ施シ其後侵蝕ノ稍焮痛ス但膿ヲ成スハ毎日是ヲ拭去リ豆ヲ新ニ換テ蠟布或ハ蠟紙ヲ被ヒ繃帶ヲ施シ常ニ汚液ヲ滲泄セシメ其病治スルマデ愈スヲ無ルベシ

○其創焮熱腫痛甚キ者ハ白蠟ヲ膏藥トシ貼スベシ。ヨク焮痛ヲ消シ潰爛ヲ止ム或ハ膿汁甚ダ多ク流泄スル者ハ唯縛帶ヲ施スベシ

○其創膿汁少クノ乾ク者ハ大麥煎其他適意ノ飲液ヲ多ク



効アル故ニ壯熱炊衝病ニハ害アリ發汗通利等  
ニテ其毒ヲ疏滌メ後用<sup>不<sup>レ</sup>ベシ</sup><sub>依<sup>レ</sup>疾</sub>

列印設酒 <sup>ヒトニレナリ</sup>

是ハ獨<sup>ド</sup>ヒ都<sup>ツ</sup>國ノ列印ト謂ル河邊ノ諸地ニテ造ル

葡萄酒ノ一種ナリ味清酸甘美ニノ一切衰弱虛脫

ノ諸症ヲ復ノ強健ニスル効アリ神經熱惡性熱等

ニ多ク用フ<sup>取</sup>

列篤兒多蘭 <sup>コ<sup>レ</sup>ト<sup>ル</sup>タ<sup>シ</sup>ス<sup>ル</sup>ス<sup>ル</sup>蘭</sup>

是ハ製煉術ニ用ル一種ノ壘ナリ陶或ハ硝子ニテ

造ル其形下腹圓ク上頸彎リテ窄<sup>ヒ</sup>シ或ハ頸直ニノ

堯ヲ覆フ者アリ綠礬消石海鹽鹿角等ノ精及ビ油

ヲ製スルニ用ヒ或ハ精及ビ油ヲ再ビ蒸餾メ精製

スルニ用ヒ或ハ升汞ノ如キ升煨スル者ヲ製スル

ニモ用フ○或ハ其腹ノ上側ニ一孔アリテ蓋ヲ以

テ閉ル者アリ○沙火炭火共ニ用フベシ<sup>取</sup><sub>伍</sub>



其樹ヲ鑽刻シ脂液蜜入如ク滲出メ凝固シ滴液ヲ成ス片ハ塵埃ヲ避ク香氣ノ脱セザルカ爲メ蘆管ヲ收メ貯ル者カリ此品近來甚ク稀ナリ故ニ尋常ノ品第二種ヲ藥用トス○第二種ハ滴液ヲ雜テ小塊ヲ成シ黃赤色或ハ淡赭ニシテ穉白色若ハ淡黄ハ碎粒ヲ雜ヘ淨潔鮮美ニシテ光澤アリ汚物ナク滋潤アリテ粘著セズ疏脆ニシテ燥硬ナラズ磨碎シ易シ佳香竄透ノ索露拔爾撒謨ノ氣アリ火ニ投スレバ殊ニ佳香アリ。味微苦シ是ヲストラクス。カラニ夕メチア第一種中ノト名ケ亦上品トス是レ土人其滴

淚顆粒ヲ擇ビ取ラズ諸脂液ヲ雜合メ凝固セシメ塊ヲ成ス者ナリ但大塊ヲ成ス者ハ多クハ淨潔ナラズ○第三種ハ大塊ヲ成シ輕クメ木塊ノ如ク燥固ニシテ汚物ヲ雜フ。是ヲストラクス。エキスフレサ搾リ取ル蘇ト名ケ下品トス藥用ニ堪ズ是ハ拔爾合香ノ義撒謨ノ如キ純粹上好ノ脂液ヲ搾リ取り其餘ノ性カ半脱セル粗劣乾固ノ渣脂ヲ集メテ大塊ト爲ス者ナリ○第四種ハ蘇合油ナリ是ハ膠粘ニシテ拔爾撒謨ノ如ク膠汁ノ如ク或ハ蜜ノ如ク灰色ニシテ赤ヲ帶ビ或ハ緑ヲ帶ビ或ハ赤赭色ニシテ黄ヲ帶ビ汚

遠西名物考 卷九 十一 風雲堂藏

物ヲ雜ヘズ辛味芳香竄透ニ蘇合香ニ髣髴タリ是  
ヲストラクス。リギネ流動蘇合又ストラクス。ホ  
ニフ蘇合香蜜ノ義。山名ク少桶ニ内レ四方ニ貨ス。此物水  
ニ浸シ貯レバ氣味効力脱スルヲナシ上品ハ赭赤  
色ヲ帶ビ稠粘ニシ香氣蘇合香ノ如シ。○或云是レ  
一種ノ拔爾撒謨ナリ其樹ハ亞墨利加洲ノ暖地ニ  
産ス。或云是蘇合香樹ヨリ滲出スル清稀ノ華爾斯  
ニ没藥少許ヲ加ヘ煉和スル者ニメ偽品ニ非ズ香  
氣蘇合香ト一般ナレバナリ故ニ眞品ハ甚ダ芳香  
ナリ凡ソ流動ト凝固ト二様ノ華爾斯一樹ヨリ出

ル者多シ此物即チ蘇合香樹ノ流動ノ華爾斯ナリ。  
或云是蘇合香的列竝底那阿利襪油葡萄酒ヲ煉和  
シ製スル者ナリ。或云蘇合香樹ノ皮ト葉ヲ煎熬シ  
赭色粘稠ノ流動セル麴謨ヲ取り製スル者ナリト。  
然レ眞品稀ナリ多ハ蘇合香没藥的列竝底那合  
製スト云。○此物ハ西里亞セイリン世布兒セバ私萬島セイロン錫蘭セイロン皆亞  
洲ニ或ハ西齊里亞甘の亞の亞の彪の綾の歐羅巴の洲の其他亞  
屬ス。細亞の洲の亞弗利加洲の諸國ニ産シ或ハ亞墨利加洲  
ニモ一種上好ノ品アリ

主治 性温。開達。解凝。温煖ノ効アリ。拔爾撒謨ノ質アリ

遠西名物考 卷九 風雲堂藏



リテ腦神經心胃ヲ强健ニシ惡液ヲ驅散シ痲不遂  
ヲ療シ酷厲ナル傷冷毒欬嗽喘息咽喉刺痛聲嘎等  
ノ肺ニ罹ル諸症ヲ治シ痙攣ヲ鎮メ痛ヲ止メ睡ラ  
シメ肢節痛ヲ祛キ月經ヲ通ス○軟膏ニ加テ潰瘍  
ヲ淨刷シ神經腫癢癩ヲ消シ或ハ香料薰藥トス

**蘇合油** **主治** 愈創ノ拔爾撒謨トシ或ハ軟膏トシ外

敷ノ温煖開達シ堅硬ヲ軟化シ攣急ヲ弛メ神經ヲ  
健運シ疥癬等一切皮上ノ汚斑小胞ヲ消シ衝動ノ

凝結ヲ疏解スル効ヲ稱ス 叔裴拔 伍革遏

蘇合香樹 アルボルステイラクス羅 ストトラクスボム蘭

**形狀** 是レ一種ノ小木ニノ樺或ハ槲楂。椴樟樹ニ似  
テ幹差白ク葉亦小ク楮圓ニノ勁硬ナラズ梢葉ハ  
圓シ面綠色滑澤背淡白色ニノ毛茸アリ花單瓣白  
色筒樣邊多ク分裂シ枝ニ攢簇ス大サ橙花ノ如シ  
花後一圓子ヲ結ブ肉厚ク大サ榛子ノ如シ淡白色  
味微苦裏ニ一二ノ堅核アリ核中仁アリ髓ノ如ク  
ニノ油多シ味佳ナラズ南方暖地ニ生ス故ニ寒氣  
ニ堪ズ此樹脂即チ蘇合香ナリ 南 國 國  
○按ニ此樹和産未ダ詳ナラズ

遠西名物考 卷九 十四 風雲堂藏

和蘭刺發斯蘭... 此草春月初葉生...

良

刺發斯蘭

レヒスチキム

羅

形狀 此草春月初葉生シ白芷葉ノ如ク多ク又ヲ...

遠西名物考 卷九 風雲堂藏

薄キ縁アルコ白芷子ノ如クニノ差長ク小ク蒔蘿子ニ比スレバ大ナリ。褐色ニノ縦理皺紋アリ。根太ク硬ク長ク細極アリテ滋蔓シ鬚多シ外面栗殼色或ハ黒色ヲ帯ビ。裏淡白色ナリ。○莖葉不佳ノ氣アリ。根子殊ニ甚シ。根味辛苦微甘。子辛クノ甘ヲ帯フ。○形狀氣味大抵白芷ノ如クニノ花黄色ナリ。○此草歐羅巴洲南地ニ生ズ。嚴寒ト雖モ枯レズ根多年存ス。春月根ヲ分チ栽テ繁茂シ易シ或ハ秋種ヲ下シ翌春苗ヲ生ス。陰濕ノ地。肥土ヲ好ム。○一種莖矮ク三葉宛著ク者アリ但氣味劣レリ

○按ニ此草和漢產未ダ詳ナラズ舶來ノ品ヲ用ルベシ。○**叔物**此根性効。白芷或ハ漢種ノ羌活ト同シ代用スベシト云。依性効稍苗香ニ似タリト云。**主治**性温。根及子ヲ用フ。油氣鹽氣多シ。開達發汗。利尿。驅風ノ効アリ。胃腸ヲ衝動シ飲食消化ヲ扶ケ又粘稠不化ノ汚液ヲ消シ水腫ニ用テ蒸氣ヲ泄シ小便ヲ利ス。○胸中粘痰ヲ祛キ喘息等胸病ヲ治シ又健胃ノ効アリ。○腹中痞氣鬱蓄ノ諸症及ビ寒冷ヨリ起ル内部疼痛ヲ治ス。○經閉及ビ産後惡露ヲ下ス。○根及子。水煎或ハ散劑トシ或ハ水若ハ葡萄酒



亞南拂郎察共ニ歐羅巴等ニハ自然ニ生ス。寒國ニテハ培養ス瘠地海邊ニ多シ。○林娜オウナス私人名ノ説ニ桂樟。安息香樹。三桎烏藥等ハ此樹ノ種類ナリト云。○榕按ニ老利兒樹。先輩天竺桂ニ充ク。天竺桂ノ葉ハ三縱道アリテ桂葉ノ如ク又莽草ノ氣アリ。老利兒葉ハ三縱道ナク枸櫞葉或ハ多羅葉ノ如クニノ佳香アリ月桂天竺桂及ビ其油ハ臭氣アリ老利兒油ハ佳香アリ本邦暖地ニ生スル天竺桂ノ皮ハ藥舖ニ松浦肉桂ト稱シ根皮ハ味辛ク桂ニ似タリ。西洋説ヲ考ルニ老利兒皮ノ氣味。

桂ニ似タル説ナシ。故ニ老利兒實ハ月桂ニ穩當ナラズ。舶來ノ老利兒葉及ビ實ノ氣味ヲ以テ考レバ樟ノ類ニ近シ。○此樹和漢産未ダ詳ナラズ。舶來ノ品ヲ用スベシ。主治實。新鮮肥大。油氣多キヲ擇ムベシ。性温。辛微苦。鑽透開達。凝結ヲ解キ特ニ健胃發汗利尿ノ効ヲ稱シ。月經ヲ通ス。○神經及諸器虚弱ニシテ血液粘稠トナルヨリ發スル諸病ニ偉効アリ。○粘液風氣多キ疝痛。寒性ノ衝逆病ニ良。○凡、辛熱衝動ノ劑ヲ處スベキ諸病ニ適當ス。故ニ虛寒ニ屬スル疝不遂。黃疸。



水腫。肝脾壅塞。痞氣鬱滯。經閉。產後腹痛。良。但孕婦  
 不可害。アリ。○水煎。泡湯。水。シ。或葡萄酒。或水。浸。五  
 用。之。或末。ト。シ。用。レ。バ。辛味甚キ。故。ニ。半錢。ヨ。川。多ク  
 用。ニ。難。シ。或。吉利詞。參。兒。ノ。藥液。ニ。加。ヘ。施。以。効。アリ  
 ○蒸湯劑。或。毳布。ニ。加。ヘ。外敷。ノ。疼痛。ヲ。消散。シ。堅硬  
 ヲ。軟化。シ。寒腫。ヲ。消ス。○葉ノ。功。大抵實。ト。同。シ。末。ト  
 シ。飲食。ニ。掺。シ。用。テ。清香。ヲ。賞。シ。或。ハ。每服。一錢。ヲ。用。  
 テ。間歇熱。ヲ。驅除。ス。○木材。ハ。油。及。ビ。萃爾斯。多ク。ノ  
 稍。護。謨。様。ノ。脂。ヲ。含。シ。鹽氣。アリ。温壯。軟化。解凝。利尿。  
 驅風。ノ。効。アリ。又。神經。ヲ。強壯。シ。月經。ヲ。通ス。○根ノ

皮小便ヲ利シ肝脾ノ壅塞ヲ通ス 伍 伍 伍 伍

老利兒油 伍 伍 伍 伍

此油。三種アリ。搾油。煎油。蒸餾油ナリ。○搾油。ト。煎油  
 ハ。香氣強ク。稠厚。ニ。ノ。乳酪。ノ。如ク。凝固。ノ。粒塊。ヲ。爲  
 シ。上品。ハ。綠色。或。ハ。黃綠色。味辛。老利兒實ノ。氣。ア  
 リ。○或。ハ。此油。ニ。家猪脂。ヲ。加。テ。偽造。シ。或。ハ。銅綠。ヲ  
 加。テ。美綠色。ト。爲。ス。者。アリ。是。ヲ。試ル。法。此油。ヲ。亞的  
 兒。ニ。溶。シ。テ。乳色。ト。ナル。ハ。家猪脂。ヲ。雜ル。者。ナリ。此  
 油。ヲ。硃砂。精。ニ。加。ヘ。研磨。ノ。青色。ト。ナル。ハ。銅綠。ヲ。雜  
 ル。者。ナリ。○此油。過。ガ。稠。ク。ハ。凝塊。ヲ。雜。ヘ。ズ。香氣微

遠西各物考 卷九 十九 風雲堂藏

ナルハ藥用トセズ○蒸餾油ハ清稀ナリ

**搾油製法** 扁桃搾油ト同シ。意太里亞等ノ熱國ニ

テ製ス疾

**煎油製法** 全熟新鮮ノ實ヲ取テ搗碎キ罐ニ入レ

多ク水ヲ加ヘ煮ルヲ半時許。温ニ乘メ絞リ漉シ故

冷スレバ水上ニ綠色ノ油凝固ス是ヲ泌別シ取テ

硝子壺ニ入レ貯フ。其滓ハ又前法ノ如ク煮テ絞リ

漉シ斯ノ如ク數シテ少モ油出ザルニ至ル依伍

**蒸餾油製法** 全熟新鮮ノ實ヲ取リ鹽湯ニ浸ス

兩三日ニノ蒸餾ス其法薄荷油ト同シ疾

**主治** 三種ノ油性功同シ○外敷メ温煖衝動シ堅硬

ヲ軟化シ腫瘍ヲ消散ス或ハ沈重潜滯ノ疼痛ヲ散

シ肢體強拘不遂ヲ治シ凝結ヲ解キ温壯メ治スベ

キ神經諸筋ノ衰弱ナル諸症ヲ復シ諸麻痺痿弱。或

ハ痙攣。子宮衝逆等ノ諸症。傷冷毒痛。脚痛風。寒腫冷

痛。痞氣鬱蓄疝痛。打撲青斑。疥癬浸淫瘡ニ効アリ但

過用スレバ羅斯様ノ焮衝ヲ發スルアリ○或ハ

虱ヲ殺スニ外敷シ或硫黃若モシハ水銀ヲ外敷スルニ

是ヲ煉和シ施用ス疾伍固固 ○按ニ此油缺ル片ハ杜

松實油ヲ代用ノ可ナリ

遠西各物考 卷九 風雲堂藏

遠西植物考 卷九 刺賢堙兒蘭

刺賢堙兒蘭 ラヘンデウラ 羅

〔形狀〕刺賢堙兒ハ灌木様ノ草ニ長二尺許。方莖硬固ニメ枝多シ。葉長二三寸許。潤二分許。稍厚ク灰色或ハ白綠色。枝對生シ。迷迭香葉ヨリハ長ク潤シ。夏月莖枝頭ニ長梗生シ。細花長穗ヲ爲シ。單瓣唇狀。一心蕊。四鬚蕊アリ。上唇ニ二分レテ直立シ。下唇ニ分ル。碧色或ハ淡紫或ハ罕ニ白色アリ。花後心蕊ノ本ニ室ヲ成シ。滑澤ニシテ稍長キ四個ノ細子ヲ藏ム。根ハ木ノ如ク鬚多シ。花葉莖根共ニ芬香竄透。味熱ノ微苦。ヨク寒氣ニ堪ヘ。經年枯レズ。荒野瘠地沙

土ニ生ス。○此草大小二種アリ。大ナルハ莖太ク葉稍潤ク長ク厚シ。花穗亦長ク香氣強シ。或ハ葉缺裂メ又ヲ爲ス者アリ。是ヲスピカナルガスト名ケ又此草ノ雄ト名ク。其小ナルハ莖葉花穗皆ニ短小ニ。葉綠色。香氣烈シカラズ。是ヲ其雌ト名ク。多ク藥用トス。或ハ葉長ク纖細。灰白ナルアリ。○南拂郎察イタリヤ。伊イス。把バ。尼ニ。亞ア。皆皆。歐歐。羅羅。巴バ。等ニ生ス。○按ニ此草和漢產未ダ詳ナラズ。舶來ノ品ヲ用ベシ。○性能大率迷迭香ノ如シ。若缺ル片ハ代用スベシ。精及油モ迷迭香ノ精油ヲ代用ノ可ナリ。

遠西植物考 卷九 風雲堂藏







本草綱目 卷九 石部 蛭石

ラシトヲ欲セバ其滓ヲ絞リ去取其汁ニ燒酒十六  
多。刺賢<sup>ラヘン</sup>堙<sup>デル</sup>兒ノ生花<sup>ニ</sup>多。乾花六錢ヲ加テ蒸餾ノ其  
半分餘ノ精ヲ取リ固封シ貯フ。其餘ノ液ヲ蒸餾ノ  
半分ノ精ヲ取リ是ヲ刺賢<sup>ラヘン</sup>堙<sup>デル</sup>兒ノ露水ニ代用ス。  
〔主治〕腦。神經。及心胃ヲ開達健運シ卒厥昏睡。眩冒。癩。  
瘵。攣。搐。掣。子宮衝逆。等頭腦神經病及傷冷毒ヲ治シ  
風氣ヲ驅散ス。○脉管纖維衰弱緩弛シ血液粘稠ニ  
ノ虛寒ニ屬スル諸症ニ効アリ。○服量半錢ヨリ一  
錢ニ至ル。○蒸溺劑トシ麻痺不遂ニ峻効アリ。凍瘡。  
毒螫刺咬ニ塗リ或ハ羯<sup>カハ</sup>布羅<sup>プラ</sup>ヲ加ヘ洗藥トシ痒ヲ

治ス 〔収〕 〔候〕

蛭石 オクリカンキリ 羅 ケレフトオゲン 蘭

是ハ河ニ産スル一種ノ蝦ノ頭中ニ在ル小石ナリ  
或云此石ハ蝦ノ胃中ニ在リ。是レ其胃ハ頭中ニア  
レバナリ。或云海蝦ニモ此石アル者アリ。二個左右  
斜ニ相<sup>ニ</sup>蝦ノ長<sup>多</sup>一寸或ハ一寸五分許。和蘭是ヲ<sup>リ</sup>ト  
對<sup>ス</sup>ト<sup>ト</sup>名ク<sup>ク</sup>河蝦ノ義。先輩是ヲ盛京。遼志  
ルケレフト<sup>ト</sup>名ク<sup>ク</sup>河蝦ノ義。先輩是ヲ盛京。遼志  
前ニモ産ス方。其石大サ豌豆或扁豆ノ如シ。扁圓ニ  
言サリガニ。其石大サ豌豆或扁豆ノ如シ。扁圓ニ  
ノ上面凸。硬固滑澤。下面凹ニノ粗糙。淡白色或青色  
ヲ帶。或微赤色。裏ハ白色。或云石灰土樣及ニノ粘液

本草綱目 卷九 石部 蛭石

質ヲ夾ニ香味ナク碎ケ易シ○夏月牡蝦ノ胃中ニ  
 白液生シ。初ノ軟ニノ漸ク凝固シ石トナル此時自  
 ラ瀉下シ或說ニ春秋瀉下スト云或ハ其蝦ヲ剖サキテ取ル。其剖テ  
 取ル者ハ青色ヲ帶ブ是ヲ上品トス或ハ蝦ヲ煮テ  
 取ル。是ハ白色ナリ故ニ青白ノ二種アリ○此石ハ  
 蝦ノ舊殻脱シ新殻更カル時ニ生シ是ヲ以テ新殻ノ  
 軟脆ナルヲ硬固ニス故ニ新殻軟脆ナル時速ニ剖  
 テ其石ヲ取ルベシ殻既ニ硬固トナリテ剖ク片ハ此  
 石絶テ無シト云○此石偽造ノ品多シ眞品ハ較重  
 ク破碎スレバ片々層襲ス蒸餾スレバ揮發竄透ノ

精液揮發鹽臭氣アル稠キ油出ツ又一種ノ魚腥ア  
 リ。此石ヲ醋ニ浸セバ其含ム所ノ土質ハ溶化スレ  
 氏粘液質ハ消化セズ依然トメ其石ノ全形ヲ存ス。  
 或ハ是ヲ消石精ニ浸スモ亦然リ○偽造ノ品ハ醋  
 及ビ消石精ニ溶化スルヲナシ○此蝦亞細亞洲ア亞  
 弗利加洲フリカノ諸國ニ産ス歐羅巴洲ユーロパ亞墨利加洲アメリカニモ  
 産スレ氏其石小ナリ

○按ニ此物舶來アリ又津輕松前ニモ産ス藥舖  
 ニオクリカンキリト呼ブ。偽品甚ダ多シ右ノ譯  
 説ヲ以テ眞偽ヲ辨シ用フベシ○本邦長門ノ赤

本草綱目卷九 蟹 間關並ニ豊前中津邊ノ河ニ産スル尋常ノ蟹ニ

小石アリ形状薏苡仁ノ如ク上面凸ニメ下面凹。其蟹七八月ノ間。舊殼脱メ新殼生ス其殼ヲ脱シ了ル時捕ヘテ剖ケバ必ズ其兩眼ノ間ニ二個ノ赤白石アリ但殼ヲ脱シ其體仍軟ニメ未ダ跛歩スル下能ハザルヲ窺ヒ速ニ取ベシ否ザレバ其石頃刻ニ溶化ノ米泔汁ノ如クナリ殼硬固ヲ爲スト云是レ蝟蛄石ノ一種ニメ其性功モ亦同シ

**主治**性收瀋乾燥ス。土質ニ亞兒加利性ノ鹽ヲ含ミ專ラ酷厲ナル酸敗液ヲ消劑スル一良藥トス○其

質ニ多ク粘液ヲ含テ石灰質ノ土ヲ夾ムユエニ他ノ土質ノ制酸藥ニ比スレバ亞兒加利性。酷烈ナラズメ胃ヲ刺戟セズ是其含ム所ノ粘液質ニテ感觸ノ敏ナル胃中ノ神經ヲ包攝ノ保護スレバナリ故ニ酷厲ナル酸敗液アリテ胃ヲ刺戟シ或ハ胃中ノ神經剥裸スルヨリ起ル胃痛ヲ治ス○此物亦他ノ土質ノ藥ニ如ク大便ヲ閉ル故ニ大黃或ハ適宜ノ下劑ヲ兼用メ通利セシムルヲ肝要トス○此藥ハ粘液ヲ含テ軟化ノ性有ルユエニ疼痛ヲ兼ル諸症ニ尤驗アリ其功麻痺涅失亞遏爾按ニ減セズ故凡

本草綱目卷九 風雲堂



