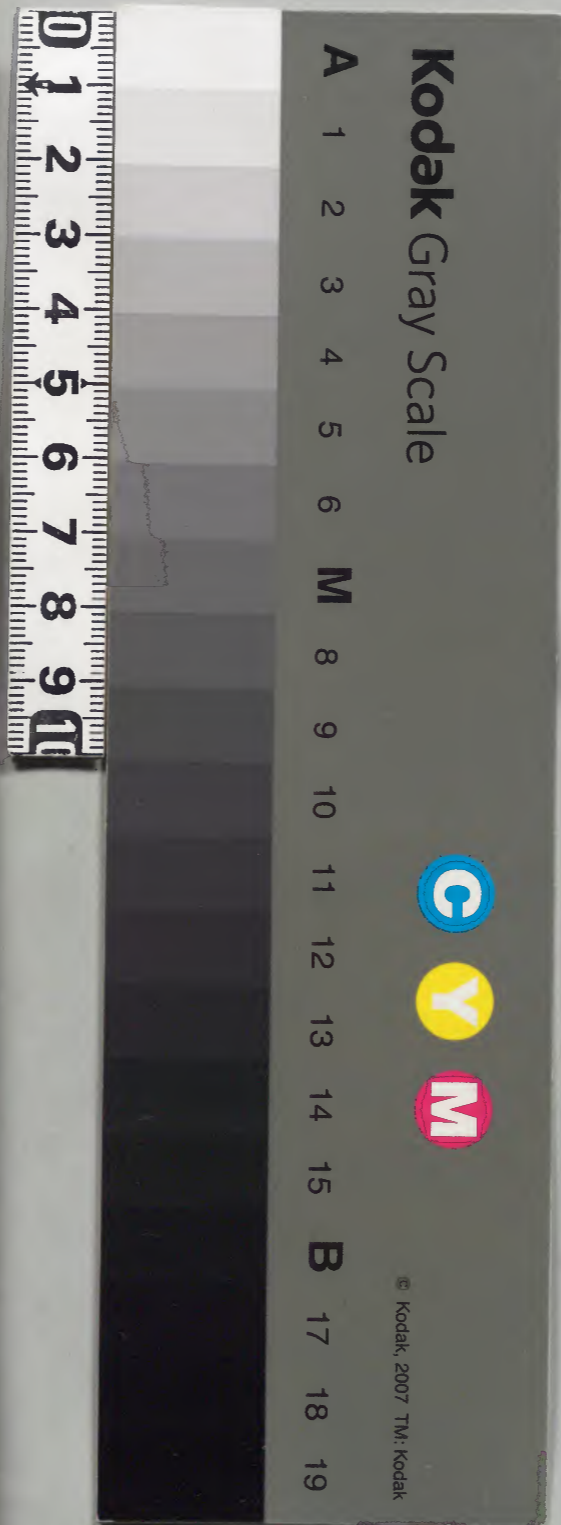


靈類纂約註

卷下

庫文閣内	
函架	二九六
架	漢
内閣文庫	
番號	漢 11966
冊數	3 ( 3 )
函號	300 181



素問靈樞類纂約註卷之下

靈樞

高休寧江

昂初菴著輯

男汪頤端其兩

全三册

弟汪

桓殿武台泰

姪汪惟寵子錫較訂

醫學學校  
典籍方

脈要第四

靈樞

姪皆仇 澧天一

素人一呼脈再動一吸脈亦再動呼吸定息脈五動閏以

一息五至為平

太息命曰平人靈樞懸度五十營等篇人身脈長一十六丈一萬三千五百息氣行五十營滿水下百刻凡行八百一十丈即一十六丈二尺而積之也難經曰呼出心與肺

素問靈樞類纂約註

脈

卷下

太過不及為病

吸入腎與肺呼吸之間。脾受穀味也。平人者不病也。常以其脈在中。是五動亦以應五藏也。不病調病人。醫不病。故為病人。平息以調之為法。人一呼脈一動。一吸脈一動。曰少氣。脈訣以為敗脈。難經以人為一呼脈三動。一吸脈三動。而躁。躁動脈訣。尺熱曰病溫。尺陰位。寸為陽位。陰尺不熱。脈滑曰病風。脈澹曰痺。滑為陽。陽俱熱。故為病溫。血入一呼脈四動以上。曰死。一息八至。詠訣以為脫脈。難經以為死脈。脈絕不至。曰死。乍疎乍數。口死。平人之常氣。稟于胃。胃者平人之常氣也。入無胃氣。曰逆。逆者死。春胃

春弦

微弦曰平。弦多胃少。曰肝病。但弦無胃。曰死。胃而有毛。曰

秋病。毛為肺脈。毛甚。曰今病。病。藏真散于肝。肝藏筋。膜之

夏鉤

氣也。夏胃微鉤。曰平。鉤多胃少。曰心病。但鉤無胃。曰死。胃

而有石。曰冬病。水尅火。石甚。曰今病。藏真通于心。心藏血。脈

長夏稟弱

之氣也。長夏胃微稟。軟弱。曰平。弱多胃少。曰脾病。但代無

胃。曰死。動而中。稟弱有石。曰冬病。為水反侮上。次其弱甚。

秋毛

曰今病。藏真濡于脾。脾藏肌肉之氣也。秋胃微毛。曰平。毛

多胃少。曰肺病。但毛無胃。曰死。毛而有弦。曰春病。為木反侮金。吳

脈

二

卷下

冬石

五藏平  
脉病脉

死脉

註雖曰我尅者為微邪然木氣泄至春  
 無以生榮故病次其勝尅當為鈞脉  
 高于肺以行營衛陰陽也肺為傳相營衛陰陽皆賴之以分布冬胃微石曰  
 平石多胃少曰腎病但石無胃曰死石而有鈞曰夏病為  
 反侮水次其勝鈞甚曰今病藏真下于腎腎藏骨髓之氣  
 尅鈞當云更弱也夫平心脉來累累如連珠如循琅玕美曰心平夏以  
 胃氣為本病心脉來喘喘連屬喘喘則有其中微曲曰心  
 病死心脉來前曲後居滯如操帶鈞曰心死平肺脉來厭  
 厭聶聶如落榆莢曰肺平秋以胃氣為本病肺脉來不上

不下如循雞羽曰肺病王註中堅傍死肺脉來如物之浮

如風吹毛曰肺死平肝脉來奕弱招招如揭長竿末稍曰

肝平長而春以胃氣為本病肝脉來盈實而滑如循長竿

曰肝病長而死肝脉來急益勁如新張弓弦曰肝死平脾

脉來和柔相離如雞踐地曰脾平長夏以胃氣為本病脾

脉來實而盈數如雞舉足曰脾病踐地形其輕緩死脾脉

來銳堅如鳥之喙如鳥之距如屋之漏如水之流曰脾死

平腎脉來喘喘累累如鈞按之而堅曰腎平冬為石脉堅

脉

三

卷下

為心脉。堅中帶鉤。冬以胃氣為本。病腎脉來如引葛。按之為水火陰陽相濟。益堅曰腎病。死腎脉來發如奪索。辟辟如彈石。曰腎死。八平

氣象論

素春脉如弦。春脉者肝也。東方木也。萬物之所以始生也。故其氣來實而強。此謂太過。病在外。其氣來不實而微。此謂不及。病在中。有餘為外感。太過則令人善忘。當作善怒。氣交則忽忽。忽忽眩冒而顛疾。眩目轉也。冒驚悶也。脈陰與督脉會于顛。其不及則善怒。五脉太過不及為病。

令人胸痛引背

金匱曰胸痛引背陽虛而陰弦也

下則兩脇脹滿

肝脉貫膈布脇

肋夏脉如鈞。夏脉者心也。南方火也。萬物之所以盛長也。故其氣來盛去衰。故曰鈞。反此者病。其氣來盛去亦盛。此謂太過。病在外。其氣來不盛去反盛。此謂不及。病在中。太過則令人身熱而膚痛。為浸淫。陽有餘故身熱。熱不得越。故膚痛浸淫。蒸熱不已也。

其不及則令人煩心。不足故上見欬唾。下為氣泄。心脉上肺故欬

唾絡小腸。秋脉如浮。秋脉者肺也。西方金也。萬物之所以收成也。故其氣來輕虛以浮。來急去散。故曰浮。反此者病。

故氣泄。秋脉如浮。秋脉者肺也。西方金也。萬物之所以收成也。故其氣來輕虛以浮。來急去散。故曰浮。反此者病。

收成也。故其氣來輕虛以浮。來急去散。故曰浮。反此者病。

收成也。故其氣來輕虛以浮。來急去散。故曰浮。反此者病。



其氣來毛而中央堅兩傍虛此謂太過病在外其氣來毛

而微此謂不及病在中太過則令人逆氣而背痛肺系屬背愠

愠然其不及則令人喘呼吸少氣而欬上氣見血欬下聞

病音吟呻冬脉如營有營守乎中之象冬脉者腎也北方水也萬物

之所以合藏也故其氣來沈以搏故曰營反此者病其氣

來如彈石者此謂太過病在外其去如數者數疾此謂不及

病在中太過則令人解寒不寒熱不熱脊脉痛腎脉貫脊而

少氣不欲言吳註人之聲音修長為出于腎其不及則令人心懸如病飢

腎水不能濟心火脉中清俠脊兩傍空軟處名脊中痛少腹滿小

便變絡勝脾脉者上也孤藏以灌四傍者也不主四時故云孤藏脾位

中央故灌四藏善者不可得見惡者可見脾有功于四藏善則四藏亦

病其來如水之流者此謂太過病在外如鳥之喙者此謂

不及病在中太過則令人四支不舉脾主四支濕勝故不舉其不及

則令人九竅不通不能灌漑五藏名曰重強藏氣皆真

肝脉至即真中外急如循刀刃責責然如按琴瑟弦色青

白不澤毛折乃死衛氣敗絕真心脉至堅而搏如循薏苡子累

直藏脉

素靈經卷之四注

五

卷下

累然色赤黑不澤毛折乃死真肺脉至大而虛如以毛羽  
 中人膚色白赤不澤毛折乃死真腎脉至搏而絕如指彈  
 石辟辟然色黑黃不澤毛折乃死真脾脉至弱而乍數乍  
 疎色黃青不澤毛折乃死見真藏曰死何也五藏者皆  
 稟氣于胃胃者五藏之本也藏氣者不能自致于手太陰  
 肺必因于胃氣乃至手太陰也而後能行于諸經故  
 五藏各以其時自為而至于手太陰也弦鈞毛石等因時  
 手太陰寸部所故邪氣勝者精氣衰也故病甚者胃氣不  
 謂肺朝百脉也

五藏皆稟氣于胃

能與之俱至于手太陰故真藏之氣獨見獨見者病勝藏  
 也故曰死玉機真藏論

素脉有陰陽知陽者知陰知陰者知陽王註深知則凡陽  
 有五五五二十五陽陽陽和之脉也五藏心肝脾肺腎形  
 本脉一脉之中又各兼五脉所謂陰者真藏也見則為敗  
 無過不及者皆為陽脉也所謂陽者真藏也見則為敗  
 敗必死也真藏即前真肝脉至之類藏者藏也藏所謂陽  
 者胃腕之陽也有胃氣則脉和緩為陽脉無胃氣則為陰  
 手處左小常以候藏右大常脉王註解作人迎胃脉在結喉傍動脉應  
 以候麻于經文似覺欠貫脉雖病而有胃氣者知病處

素問卷之五

也。其脈不和。則別于陰者。真藏知死生之期。陰陽生尅推知病在某處。別于陰者。陰脈知死生之期。而知之。陰陽

論別

素脈從陰陽。病易已。脈逆陰。陽病難已。左人迎為陽春夏

逆。右氣口為陰。秋冬沉細為順。洪大為逆。男子左大為順。

女子右大為順。凡外感症。陽病見陽脈為順。陽病見陰脈

為逆。陰病見陽脈亦為順。內傷症。陽病見陽脈為順。陽病

見陰脈為逆。陰病見陰脈為順。陰病見陽脈亦為逆也。

脈得四時之順。曰病無他。如春弦夏脈反四時及不間藏

曰難已。春得肺脈。夏得腎脈。為反四時。間藏如肝病乘上

于所生之藏矣。難經脈有道從。四時未有藏形。當王之

所謂間藏者。生是也。脈有道從。四時未有藏形。時本藏

脈反四時及不間藏

之脈。未至。春夏而脈瘦。玉機真藏秋冬而脈浮大。命曰逆四時

也。風熱而脈靜。傷風熱者泄而脫血。脈實。脈宜沉細病在

中。脈虛。內傷病而病在外。脈濇堅者。外感病脈宜浮皆難

治。按玉機真藏論。病在中。脈實堅。病在外。脈不實。命曰反

四時也。與反四時者相類。平人氣象論

素五邪所見。春得秋脈。夏得冬脈。長夏得春脈。秋得夏脈。

冬得長夏脈。皆五行名曰陰出之陽。病善怒。不治。新校正

陽病善怒。疑錯簡。吳註云。謂真藏陰脈出于陽和脈

之上。再加善怒。則東方生生之本亡矣。宣明五氣論

素靈類經卷之七

卷下

七

七

七

七

七

七

七



四塞脉

素春不沉夏不弦冬不濇秋不數是謂四塞吳註言脉雖待時而至亦

不可絕類而至若春至而全無冬脉夏至而全無春脉已雖專至而早絕其母氣是五藏不相貫通也參見

日病復見日病未去而去日病去而不去日病吳註一部而參見諸

部此乘侮交至也既見于本部復見于他部此淫氣太過也未去而去為本氣不足來氣有餘去而不去為本氣有餘來氣不足王註復見謂再見

已衰已死之氣也至真要大論

經脉為裏如手太陰肺經自中府至少商乃直行于經隧之裏者也支而橫者為絡

如肺經之列缺穴橫行于手絡之岐者猶

陽明大腸經者為絡脉也絡之別者為孫子又生孫也

度脉

經脉絡脉孫脉

脉之虛實以氣口知之

氣口獨為五藏主

靈經脉者常不可見也其虛實也以氣口知之十二經脉伏行分肉

之間深而不見必診氣口寸脉然後知其虛實故診脉者必以氣口為主也

也絡脉如肺列缺大腸偏歷之類其脉常動不必于氣口知之凡診絡脉脉色青則

寒且痛赤則有熱胃中寒手魚之絡多青矣手大指下肉高起者為魚

胃中有熱魚際絡赤魚際亦肺經穴其暴黑者留久痺也其有赤

有黑有青者寒熱氣也其青短者少氣也

素氣口何以獨為五藏主氣口即寸脉亦曰脉口可以候氣之盛衰故名氣口若分言之則左為人迎右為氣口曰胃者水穀之海六府之大源也言脉雖見于氣口而

素靈氣口何以獨為五藏主

八

卷下

實本之五味入口藏于胃以養五藏氣口亦太陰也

于脾胃足太陰為胃行其津液以傳是以五藏六府之氣味皆出

于肺而肺氣口亦手太陰也于胃變見于氣口氣味出胃傳肺肺為轉輸于諸故五氣

入鼻藏于心肺五味入口入于府五氣入鼻入心肺有病

而鼻為之不利也五藏別論

食氣入胃此段專言食散精于肝淫氣于筋肝主筋其精淫

食氣入胃濁氣歸心淫精于脉穀肉皆粗濁之物其氣上歸于心其精微者則淫人

于脉心主脉即血也脉氣流經經氣歸于肺肺朝百脉輪精于皮毛

脉氣流行于十二經十二經之氣皆歸于肺肺居高而受

百脉之朝會乃轉輸精氣布散于皮毛如木之行津必由

于皮毛脉合精行氣于府府王註作膻中謂宗氣府精神

明留于四藏六府之精氣神明上輪于氣歸于權衡權衡

以平肺主治節分布氣化使四藏安定氣口成寸以決死

生此脉之所由來也氣口亦名寸口百脉之大要會也馬

前為寸後為尺中為關此云成寸蓋兼關尺而飲入于胃

言之也醫者由此察脉知病以決人之死生也飲入于胃

此段專言飲與上文食入相對故此下有通調水道水精

四布之交東垣丹溪改作飲食入胃後人宗之失經旨矣

游溢精氣上輸于脾脾氣散精上歸于肺脾主為胃行其

氣口成寸以決死生飲入于胃

食氣入胃

肺朝百脉

素問卷之八

卷下

如霧中焦。通調水道。下輸膀胱。肺行下降之令。轉輸而入。膀胱所謂下焦如瀆也。

水精四布。五經並行。合于四時。脈道之行。因時而呈其狀。五藏陰陽。禮

飲以養陽。食以養陰。揆度以為常也。病能論揆者。言切求其脈理也。度者。得其

病處。以四時度之也。醫者因此揆而度之。以知病情。為常法也。經脈別論。

素天脈者。血之府也。榮行脈中。刺志論曰。長則氣治。長為氣足。短則氣病。短為數則煩心。數疾大為病進。大為邪盛。上盛寸則

氣高。下盛。尺中。馬註謂寸下即關也。蓋以脈滿屬中部。昂按腎亦有脈。則氣脹。腎者胃

門不利。代則氣衰。動而中細則氣少。濇則心崩。濇為血少。渾渾

故脹。止曰代。細則氣少。濇則心崩。濇為血少。渾渾

華至如湧泉。甲乙脈經皆作渾。渾華華。至如湧泉。病進而色弊。綿綿其去如

弦絕死。脈微而復絕。脈要精微論。

素何謂虛實。曰邪氣盛則實。精氣奪則虛。虛實何如。曰氣

虛者肺虛也。肺主氣。逆者足寒也。上盛非其時則生。非相

時。當其時則死。過相尅。餘藏皆如此。所謂重實者。言大

熱病氣熱。脈滿。是謂重實。經絡皆實。是寸脈急而尺緩也。

寸急為陽。經實尺緩為陰。絡滑則從。濇則逆也。故五藏骨

肉滑利。可以長久也。凡物死。則枯濇。絡氣不足。經氣有餘者。脉口

素靈頌纂約注。脉。卷下。

長短數  
大盛代  
細濇

邪盛則實精奪則虛  
重實  
經絡皆實  
經虛經實

經虛絡滿  
重虛

腸澼脈

癩疾脈

熱寸而尺寒也。秋冬為逆，春夏為從。治主病者，春夏陽氣高，故脈口

宜熱。尺中宜寒。當察其何經何絡所主而治之。經虛絡滿者，尺熱滿，脈口寒澼也。

此春夏死，秋冬生也。秋冬陽氣下，故尺中宜熱，脈口宜寒。何謂重虛？曰：脈氣

上虛，尺虛，是謂重虛。寸尺皆虛。如此者，滑則生，澼則死也。腸

澼便血，何如？腸風下痢，皆名腸澼。此問似專指下痢。身熱，

則死。寒則生。腸澼下白沫，何如？非膿，非血而下白沫，為熱傷氣分。脈沉則

生。脈浮則死。浮為陰症，見陽脈大，腸澼下膿血，何如？赤白相兼，

俱傷。脈懸絕則死。滑大則生。滑為陰血，癩疾，何如？脈搏大

滑久自已。陽證得陽脈。脈小堅急，死不治。陰脈。癩疾之脈，虛

實，何如？虛則可治，實則死。實為邪盛，消癩，胃熱消穀善飢。虛實何如？脈

實，大病久可治。血氣尚盛。脈懸小堅，病久不可治。通評虛實論。

素寸口之脈，中手短者，曰頭痛；中手長者，曰足脛痛。王註：短為陽不足，故病在頭；長為陰太過，故病在足。

寸口脈沉而堅者，曰病在中；浮而盛者，曰病在外。寸口

脈沉而橫，曰脇下有積，腹中有橫積痛。寸口脈沉而喘，曰

寒熱。沉為陰，喘為陽。脈盛滑堅者，曰病在外；脈小實而堅

者，曰病在內。

凡脈

素虛實論

者曰病在內。脉小弱以濇。謂之久病。小弱為氣虛。濇為血虛。脉滑浮

而疾者。謂之新病。氣足。陽盛。脉急者。曰疝。瘦少腹痛。急為寒。脉

滑曰風。滑為陽。脉。風亦陽。邪。脉濇曰痺。濇為無。緩而滑曰熱。中熱盛

而緊曰脹。緊為寒。脹。尺脉緩濇。謂之解。併張註。安臥脉盛。謂之

脫血。安臥脉應微。而反盛。尺濇脉滑。謂之多汗。血少而尺

寒。脉細。謂之後泄。腎主二便。虛寒。尺麤常熱者。謂之熱中。

王註。中謂下焦。平人氣象論。

素心脉搏堅而長。當病舌卷不能言。心脉擊手曰搏。舌為其

此言脉有剛柔

病亦以異

栗而散者。當消環自已。王註。諸脈。栗散為氣實。血虛。消謂

肺脉搏堅而長。當病唾血。血隨火。而逆上。其栗而散者。當病灌汗

至今。一作。不復散發也。脉虛多汗。將懼亡陽。不能更任。肝

脉搏堅而長。色不青。當病墜若搏。墜墜搏擊所傷。色不應。脉病在外傷。因血

在脇下。令人喘逆。肝主脇。損傷血積。脇其栗而散。色澤者

當病溢飲。溢飲者。渴暴多飲。而易入肌皮腸胃之外也。血

中濕水。液不消。胃脉搏堅而長。其色赤。當病折髀。胃脉下髀。故髀如折。其栗

而散者。當病食痺。胃虛故痺。胃難消。胃脉搏堅而長。其色黃。當病

素問卷之九 脉 卷下

少氣脾不和肺無所養故少氣其爽而散色不澤者當病足胛腫若水

狀也脾主四支脉下足腎脉搏堅而長其色黃而赤者當

病折腰王註色黃而赤是心脾其爽而散者當病少血至

令一作不復也今鑷大者陰不足陽有餘為熱中也來疾

去徐上實下虛上實故來疾下虛故去遲為厥顛疾邪氣上實為胸來

徐去疾上虛下實為惡風也故中惡風者陽氣受也風為陽邪

先受上虛故有脉俱沉細數者少陰厥也沉細為腎脉數為熱

當為熱厥沉細而數沉細數散者寒熱也沉細為陰數散浮而散者

浮躁沉

為胸仆浮為虛散為諸浮不躁者雖浮而未至躁皆在陽則為熱

浮為陽浮而不躁為陽若兼躁則火上升中之陰其病在足陽經

手經矣躁即為陽中之陽病在諸細而沉者皆在陰則為骨痛沉細為陰脉

其有靜者在足靜沉之甚也則病數動一代者病在陽之

代瀉滑

脉也洩及便膿血代為氣衰然有積者亦脉代故主洩利

非血濇者陽氣有餘也滑者陰氣有餘也陽氣有餘為身熱

百汗無

無汗氣多陰氣有餘為多汗身寒陽虛陰陽有餘則無汗

而寒陽有餘故無汗陰有餘故身寒脉要精微論

素靈頭纂內主脉

諸脉為病

素心脉滿大癰瘰筋攣

癰瘰音酣異火盛生風而眩仆抽掣也

肝脉小急癰

瘰筋攣

血虛故小受寒故急血虛火盛為癰瘰急為筋攣

肝脉驚暴

馳驚有所驚

駭脉不至若喑不治自已

驚駭則脉阻而氣壅故不能言氣復自已

腎脉小急

肝脉小急心脉小急不鼓皆為瘕

小急為虛寒不鼓為腎血不流故內凝為瘕

肝并沉為石水

沉為在裏小腹堅脹如石

并浮為風水

浮為在表畜水胃風發為浮腫

并虛為死

腎為五藏之根肝為生發之主

并小弦欲驚

弦小為虛腎脉大急沉

肝脉大急沉皆為疝

疝疝皆寒氣之所結聚脉大為虛急為寒沉為在裏故前小急者為瘕此

五藏皆有疝

大急沉者亦為疝也

心脉搏滑急為心疝

脉要精微論心脉急為心疝有形在于小腹其氣上

搏于肺脉沉搏為肺疝

肺脉當浮今沉而搏為寒氣薄于藏

三陽急為瘕

陰急為疝

三陽太陽陽明三陰太陰脾也王註受寒血聚為瘕氣聚為疝馬註二病皆氣血相兼

陰急為癰厥二陽急為驚

二陰少陰腎二陽陽明胃也皆為寒

脾脉外鼓沉

為腸澼久自已

吳註沉為在裏外鼓有出表之象

肝脉小緩為腸澼易治

心肝脾腎皆能為腸澼

緩為脾脉脾乘肝為微邪小緩為脉漸和

腎脉小搏沉為腸澼下血

小為陰氣不足搏為陽熱乘之沉為在下故下血

血溫身熱者死

凡下痢下血下沫皆名腸澼俱忌身熱

心肝

澼亦下血

心生血肝藏血移熱于腸而澼

二藏同病者可治

木火相生其脉小

沉澼為腸澼

心肝二脉小而沉澼亦為寒澼

其身熱者死

陰氣內絕胃脉虛陽外脫

素靈頁裏的主脉

白

卷下

沉鼓漚。沉不當鼓。鼓不當漚。胃外鼓大。是陽盛而陰不足也。心脉小

堅急。小為血虛。堅為皆膈偏枯。人身前齊鳩尾後齊十一

使不上薰心肺。今高有病則隔拒飲食。故即以高名病也。

偏枯者。半身不遂。血氣不能週通。胃病則不能納穀。心病

則不能生血。故男子發左。女子發右。不暗舌轉。可治。少陰

為膈症。偏枯也。俠舌本。邪未入腎。猶可治。脉至而搏。血衄身熱者死。鼻血日衄。亡血陰

熱。脉來懸鉤。浮為常脉。為邪在表。乃衄家之常脉。天奇論。

靈諸病皆有逆順。可得聞乎。腹脹身熱。脉大是一逆也。腹

五逆脉

又五逆脉

三逆也。皆為陰症。咳且溲。小便脫形。其脉小勁。小不

逆也。欬脫形。身熱脉小。以疾。小不。是謂五逆也。如是者不

過十五日而死矣。其腹大脹。四末清。脫形泄甚。是一逆也。

腹脹便血。其脉大時絕。是二逆也。欬上。溲血。下。形肉脫。外

脉搏。內。是三逆也。嘔血。胸滿引背。脉小而疾。虛而。是四逆

也。欬嘔。上。腹脹。中。且殞泄。下。其脉絕。是五逆也。如是者不

及一時而死矣。版玉。

靈何謂五逆。熱病脉靜。陽症見。汗已出。脉盛躁。病不為是

又五逆脉

陰脉。汗已出。脉盛躁。病不為是。卷下



一逆也、病泄脉洪大、是二逆也、着痺不移、膈肉破、身熱、脉偏絕、是三逆也、淫而奪形、身熱、色天然白、及後下血、衄、凝血、衄重篤、是謂四逆也、寒熱奪形、脉堅搏、真藏是謂五逆也、

也、禁

緩急大  
小滑滑  
六脉

諸急者、脉急多寒、緩者多熱、按熱當屬數大者多氣、少血、小者氣血皆少、滑者陽氣盛、微有熱、澀者多血、少氣、按澀當為血少微有寒、諸小者陰陽形氣俱不足、邪氣藏府病形

靈一日一夜五十營、晝行陽二十五度、夜行陰二十五度以營五藏之精不

應數者名曰狂生、猶言幸生所謂五十營者五藏皆受氣、持其

代脉

脉口數其至也、五十動而不一代者五藏皆受氣、動而中止為代

四十動一代者一藏無氣、三十動一代者二藏無氣、二十

動一代者三藏無氣、十動一代者四藏無氣、不滿十動一

代者五藏無氣、予之短期、知其將死根結

反、脉從病

素脉從而病反者其診何如、曰脉至而從、按之不鼓、諸陽皆然、此陽盛格陰之症也、內熱甚而脉反不鼓、是陽盛極、格陰于外、非真寒也、王註此作非熱也、下作非寒也、似與經文顛倒、諸陰之反、其脉何如、曰脉至而從、按之鼓甚而盛、

素脉從而病反者其診何如

其

卷下

也。此陰盛格陽之症也。內寒而脈反鼓甚。是陰盛極。格陽于外。非真熱也。二症最為惑人。醫者慎之。至真要大論。

素人迎一盛病在少陽。二盛病在太陽。三盛病在陽明。左手

寸口脈名。人迎主。四盛以上為格陽。一盛人迎大于氣口。手足六陽經府病。一倍也。仲景云。格則吐逆。王註。陽盛之極。格拒食不得入。東垣云。寸口一盛病

格者。甚寒之氣。馬註。格六陰在內。使不得出。寸口一盛病在厥陰。二盛病在少陰。三盛病在太陰。四盛以上為關陰。

關陰

右手寸脈名。寸口主。手足六陰經藏病。一盛寸口大于人迎。一倍也。仲景云。關則不得小便。王註。陰盛之極。關閉。漉不得通。東垣云。關者甚熱之氣。人迎與寸口俱盛。四倍以馬註。關六陽在外。使不得入。

關格

上為關格。關格之脈。羸不能極于天地之精氣。則死矣。校

寸口主

中以候

內傷人

迎主外

以候外

感

素問所

謂其有

躁者在

手是也

正云。羸當作盈。乃盛極也。非羸弱也。靈樞禁服篇。寸口主

中人迎。主外。兩者相應。俱往俱來。若引繩。大小齊等。春夏

人迎微大。秋冬寸口微大。名曰平人。又終始篇。人迎一盛

病在足少陽。一盛而躁。病在手少陽。人迎二盛。病在足太

陽。二盛而躁。病在手太陽。人迎三盛。病在足陽明。三盛而

躁。病在手陽明。人迎四盛。且大且數。名曰溢。陽溢為外

格。脈口一盛。病在足厥陰。一盛而躁。在手心主。脈口二盛

病在足少陰。二盛而躁。在手少陰。脈口三盛。病在足太陰

三盛而躁。在手太陰。脈口四盛。且大且數。者名曰溢。陰溢

陰為內關。內關不通。死不治。人迎與太陰脈口俱盛。四倍

以上。命曰關格。關格者。與之短期。王冰素問註。言足經而

不及。手經。仲景東垣丹溪皆以關格為病症。馬玄臺非之。而

以關格為脈體。昂謂若以為病。瘵當不止于膈。食使閉。二

症。若以為脈體。則內經脈經及諸家經論。並無所依據。且

有是脈者。必有是病。馬氏何不實指其病為何等乎。六節藏象論。

素問真素白主 脈

七

卷下

何以知懷子之且生也。身有病而無邪脈也。病字王註解作經閉

昂按婦人懷子多有嘔惡頭痛諸病然形雖病而脈不病若經閉其常耳非病也腹中論

素婦人手少陰脈動甚者，娠子也。王註解作有子馬註解作男姪昂按此當指欲

挽身時而言也手少陰言手中之少陰乃腎脈非心脈也平人氣象論

三經動脈

靈經脈十二而手太陰足少陰陽明獨動不休何也。肺之

腎之大經胃之人迎皆動不休按胃之動脈馬註作足之衝陽然下文並未說到足上惟云上衝頭並下人迎別走陽明候當以曰是明胃脈也故脈中有胃氣者生胃為五人迎為是

藏六府之海其清氣上注于肺。受水穀而化精微之氣以土注于肺肺氣從

太陰而行之。此營氣也營行脈中從手太陰始而徧行于五藏六府其行也以息往

來故人一呼脈再動一吸脈亦再動呼吸不已故動而不

止。十二經脈皆會于寸口故動而不休即手太陰肺之太淵穴也在掌後陷中九鍼篇曰陽中之少陰肺也其原

出于太淵。足之陽明何因而動曰胃氣上注于肺。此前行于肺之營

氣其悍氣上衝頭者。此言胃中慄悍之衛氣循咽上走空竅循眼系

入絡腦。循足太陽膀胱經出頤頤同下客主人足少陽胆經

上循牙車即頰車合陽明胃經穴俠結喉廉

動此胃氣別走于陽明者也。胃府之氣循三陽而別走陽明之經此雖為衛氣實本胃

素問卷之九

陽病見陰脉陰病見陽脉為逆

內之氣。故陰陽上下其動也。若一或行于陰或行于陽或

而為弦鈞毛石等脉。雖各不同。然其升于土或降于下而形

逆。陽症脉宜浮大小。陰病而陰脉大者為逆。陰症脉宜沉故陽病而陽脉小者為

見陽。故陰陽俱靜俱動。若引繩相傾者病。言陰陽動靜當

謂脉有胃氣者生也。若相傾則如引繩平等所

脉者十二經之海也。與少陰之大絡足少陰何因而動曰衝

氣街即陽明胃經氣衝穴俠循陰股內廉邪入臍中膝後

循脛骨內廉並少陰之經經腎下入內踝之後入足下湧泉

其別者邪入踝脛兩出屬跗上足入大指之間據與腎脉

小注諸絡以温足脛此脉之常動者也按諸篇俱言衝脉

逆肥瘦論言衝脉並腎脉下行馬註云由此觀之肺脉之

動不休者以營氣隨肺氣而行諸經之脉初于肺也

胃脉之動不休者以衛氣由胃循三陽而行不已也腎脉

之動不休者以與衝脉并行灌諸絡而行不已也動輸

素論言人迎與寸口相應若引繩小大齊等命曰平見靈

服陰之所在寸口如何王註陰之所在脉沉不應引繩齊

曰視歲南北可知之矣甲巳二歲為南政餘八歲為北政

陰君火為尊張註五運五運以甲巳土運為尊六氣以少

之中惟少陰不司氣化北政之歲少陰在泉則寸口不應

此運氣中所言脉法

素問卷之九脉

七

卷下

北政而北以定其上下則尺主司天寸主在泉少陰在泉則寸口不應不以尺為主而以寸為主者從君而不從臣也厥陰在泉則右不應少陰間氣在右故太陰在泉則左不應少陰

間氣在左故南政之歲少陰司天則寸口不應南政而南以定其上下則寸主

司天尺主在泉少陰厥陰司天則右不應太陰司天則左

不應左右與前義同諸不應者反其診則見矣王註不應皆為脉沉仰手而沉覆其

手則沉為浮細為大也馬註諸不應者即南北二政而相反以診之則南政主在寸者北政主在尺南政主在尺者

北政主在寸其脉自明矣凡左右二間其相與尺寸同吳註反變也診候也諸不應者歲運經候之常也今乃見

者其候變也變則尺候何如曰北政之歲三陰在下則寸不應者斯應矣

不應三陰在上則尺不應司天日上下南政之歲三陰在天

則寸不應三陰在泉則尺不應左右同吳註惟少陰所在則不應以少陰君

也有端拱無為之象然善則不見惡者可見猶無道而失君象也至真要大論

素脉至浮合浮合如數一息十至以上是經氣予不足也

微見九十日死脉至如火薪然腎腎不定是心精之予奪也草

乾而死脉至如散葉是肝氣予虛也木葉落而死脉至如

省客省問之客省客者脉寒而鼓是腎氣予不足也懸去

棗華而死棗華于夏脉至如丸泥是胃精予不足也榆莢落而

死脉

素問卷之九

九

卷下

死秋脉至如橫格是膽氣予不足也禾熟而死脉至如弦

縷是胞精予不足也病善言下霜而死不言可治王註胞

腎腎脉俠舌本胞氣不足當不能言脉至如交漆交當

漆者左右傍至也微見三十日死脉至如涌泉有出浮鼓

肌中太陽氣予不足也少氣味韭莢而死氣不足而口無

註以少氣為句味脉至如頽土之狀按之不得是肌氣予

不足也五色先見黑白壘發死懸疹見脉至如懸雍人上

懸雍者浮揣切之益大是十二俞之予不足也背有十

穴俞水凝而死脉至如偃刀偃刀者浮之小急按之堅大急

五藏苑鬱熱熱熱寒熱獨并于腎也如此其人不得坐立春而

死脉至如丸滑不直手不直手者按之不可得也是大腸

氣予不足也棗葉生而死初脉至如華者虛弱令人善恐

不欲坐臥行立常聽小腸脉入耳中是小腸氣予不足也季秋而

死此篇脉名脉狀不必強解以意會之可也天奇論



診候第五 診非獨脉也。有自脉言者。有自證言者。有自形言者。有自色言者。有自聲言者。經中

五過四失皆言診也。故分診候另為一門。此篇皆出素問。故文上不加別識。

診法常以平旦。陰氣未動。陽氣未散。飲食未進。經脉未盛。

絡脉調勻。氣血未亂。故乃可診。有過之脉 過差也。切脉動

靜脉而視精明。精氣神明神診。王註。作目皆精明穴未確。察五色。診觀五藏有

餘不足。六府強弱。證形之盛衰。形以此參伍。決死生之分。

萬物之外。六合之內。天地之變。陰陽之應。彼春之暖。為

夏之暑。陽生而 之盛 彼秋之忿。為冬之怒。陰少而 至壯 四變之動。脉

素問卷之五 診 三 卷下

與之上下脈因時變以春應中規圓夏應中矩方秋應中衡平

冬應中權沉陰陽有時與脈為期期而相失知脈所分

之有期故知死時脈與時不相應與藏不相應者皆曰相失分其生尅之期日則可以知死時矣

微妙在脈不可不察察之有紀從陰陽始始之有經從五

行生生之有度四時為宜補寫勿失與天地如一得一之

情以知死生是故聲合五音色合五行脈合陰陽持脈

有道虛靜為保心欲虛神欲靜春日浮如魚之遊在波夏日在膚

泛泛乎萬物有餘秋日下膚蟄虫將去陽氣漸降如冬日虫之欲蟄

在骨蟄虫周密君子居室知內者按而紀之內而在藏知外

者終而始之外而在表在經此六者持脈之大法四時表裏必須明辨王註知外

內經診法謂知色象似與持脈不合

外以候腎尺裏以候腹少腹王註外謂外側裏謂內側李士材曰外謂前手部裏謂後手部

中附上中部關脈左外以候肝內以候鬲左手關脈鬲謂鬲中右外以候

胃內以候脾右手關脈上附上上部寸脈右外以候肺內以候胸中

右手左外以候心內以候膻中左手寸脈前以候前後以候後

關前以候前關後以候後吳註上竟上者山尺胸喉中事

前指候前後指候後亦此義也

素靈頤集均主診

三

卷下

脈要  
越此數  
語



也。下竟下者。自寸少腹腰股膝脛足中事也。此內經診法也。吳註曰尺外以候腎內以候腹小腸膀胱居少腹也。左外以候心內以候膻中膻中即心包也。高陽生以大小腸列于寸三焦配于左尺命門列于右尺而膻中則不與焉。將以心與小腸為表裏肺與大腸為表裏非不知經絡雖為表裏而大小腸皆在下焦焉。能越中焦而見脈于寸上乎。滑伯仁以左尺主小腸膀胱前陰之病右尺主大腸後陰之病可稱隻眼又靈樞云宗氣出于上焦營氣出于中焦衛氣出于下焦上焦在于膻中中焦在于中脘下焦在臍下陰交故寸主上焦以候胸中關主中焦以候膈中尺主下焦以候腹中此定論也。今列三焦于右尺不亦妄乎。又腎雖一藏而有左右兩枚命門穴在督脈第七椎兩腎之間一陽居二陰之中所以成乎坎也。內經並無命門之經何以循經而見脈于寸口乎。推而外之內而不外有

心腹積也。吳註浮取之而脈沉為病在裏。推而內之外而不內身有熱也。

沉取之而脈浮為病在表。推而上之上而不下。腰足清也。上部盛而下

不降故腰足冷。推而下之下而不上。頭項痛也。下部盛而上無陽

項痛甲乙經作推而上之下而不土推而下之土而不下

文尤順而義同。昂按此即五常政大論所謂上取下取內取外取以求

其過是也。按之至骨脈氣少者腰脊痛而身有痺也。脈血少故有腰痛脊痛不仁

不用等病。脈要精微論診病之始五決為紀。以五藏之脈為欲知其始先建其母

始病源也。所謂五決者五脈也。即五藏之脈。夫脈之小大

應時上氣也。診

色診脈

五藏皆有痺亦五積之類也

滑濇浮沉。可以指別。五藏之象。可以類推。五藏相音。相猶色也

可以意識。五色微診。可以目察。能合脈色。可以萬全。赤色

脈之至也喘。脈來喘急而堅。診曰有積氣在中。時害于食。名曰

心痺。心肺藏高。故皆言喘。喘為心氣不足。堅為病氣有餘。痺者藏氣不宜行也。得之外疾思慮

而心虛。故邪從之。白脈之至也喘而浮。上虛下實。驚有積

氣在胸中喘而虛。名曰肺痺。寒熱。金火相戰得之醉而使內也。

酒味辛熱。助火尅金。加之使內。則腎氣虛。虛必盜母。青脈

氣以自養。肺金益衰。而不能行氣。故氣積于胸中也。支脈

之至也長而左右彈。長而彈。手為弦緊為寒。有積氣在心下。支脈

肝主脇。脇名曰肝痺。得之寒濕與疝同法。肝脈絡陰器。故疝亦

屬肝。腰痛足清頭痛。肝脈所過陰脈者。下行極而上。故頭痛。黃脈之至也大

而虛。有積氣在腹中。有厥氣。名曰厥疝。王註。若腎氣逆上。則為厥疝。不上則

但為女子同法。女子亦有疝。但得之疾。使四支汗出。當風

脾積。脾主四支。黑脈之至也。上堅而大。上字未詳。馬註。尺

風木尅土。黑脈之至也。上堅而大。脈之上堅而且大。有積

氣在少腹與陰。陰器名曰腎痺。得之沐浴清水而臥。濕氣趨下。必歸

于腎。五藏生成論

天地之至數。合于人形氣血。通決死生。為之柰何。曰。天地

三部九候

之至數始于一。終于九焉。九為奇數之極。一者天。二者地。三者人。

因而三之。三三者九。以應九野。故人有三部。部有三候。以

決死生。以處百病。以調虛實。而除邪疾。上部天。兩額之動

脈。額兩傍動脈。王註。上部地。兩頰之動脈。鼻之兩傍近巨

陽明脈。上部人。耳前之動脈。耳前陷中動脈。手中部天。手

太陰也。謂肺也。寸口中中部地。手陽明也。謂大腸。手大指

谷之分。中部人。手少陰也。謂心脈。掌後銳骨之下部天。足

厥陰也。謂肝脈。毛際外羊矢下一寸半陷中五里之分陰

也。謂脾脈。足魚腹上越兩筋故下部之天。以候肝。地以

候腎。人以候脾胃之氣。中部天。以候肺。地以候胸中之氣。

腸人以候心。上部天。以候頭角之氣。地以候口齒之氣。人

以候耳目之氣。三而成天。三而成地。三而成人。三而三之

合則為九。九分為九野。九野為九藏。故神藏五。形藏四。合

為九藏。王註。肝藏魂。肺藏魄。心藏神。脾藏意。腎藏志。是謂

神藏五。一頭角。二耳目。三口齒。四胸中。是謂形藏

四。張註。形藏四。謂胃大小腸膀胱藏有形之物也。胆無出

無入。三焦有名無形。皆不藏有形者也。于理亦通。但于本

素靈經卷之九 診 卷下

文欠黃馬註。古人診脈。凡頭面手足之動脈。無不診之。猶傷寒論多以跌陽脈言之也。其九候法。亦以三部中有天地人與後世之浮中沉不同也。必先度其形之肥瘦。大抵肥人脈以調其

氣之虛實。肥人血實氣虛。實則瀉之。虛則補之。此言刺法。瘦人氣實血虛。必先去其血脈。而後調之。無問其病。以平為期。

形盛脈細。少氣不足以息者危。形瘦脈大。胸中多氣。喘者

死。形氣不相得。形氣相得者生。參伍不調者病。三部九候皆相

失者死。日內陷者死。諸脈皆屬于目。察九候獨小者病。九部之

獨小。獨大者病。獨疾者病。獨遲者病。獨熱者病。獨寒者病。病

獨陷下者。吳註。此九候中。有七診之法。九候之脈。皆沉細懸絕。

者為陰。主冬。故以夜半死。盛躁喘數者為陽。主夏。故以日

中死。寒熱病者以平旦死。吳註。寒死夜半。熱死日中。平旦為陰陽交會之中。熱中

及熱病者以日中死。火王。病風者以日夕死。風屬卯木。日

金尅木。病水者以夜半死。水王。其脈乍疎乍數。乍遲乍疾者。

日乘四季死。辰戌丑未土。日脾絕故也。形肉已脫。九候雖調。猶死。七診

雖見九候皆從者不死。所言不死者。風氣之病。及經月之

病。似七診之病而非也。故言不死。風病之脈。有獨大獨疾者。經血不足。有獨小獨

診病死候

遲者若有七診之病其脉候亦敗者死矣必發噦噫胃為噦呃逆也

心為噫噦氣也

三部九候論

色診

色多青則痛多黑則痺黃赤則熱多白則寒五色皆見則

寒熱也皮部論

人之居處動靜勇怯脉亦為之變乎曰凡人之驚恐恚勞

變脉

動靜皆為變也是以夜行則喘出于腎淫氣病肺子病有及母

所墮恐喘出于肝淫氣害脾木邪有所驚恐喘出于肺淫

氣傷心驚則氣亂神無所依故喘出肺而傷心度水跌仆喘出于腎與骨水氣

通腎當是之時動者氣行則已怯者則着而為病也故曰診

病之道觀人勇怯骨肉皮膚能知其情以為診法也故飲

汗為心液然五

食飽甚汗出于胃驚而奪精汗出于心持重遠行汗出于

汗藏谷有

腎疾走恐懼汗出于肝搖體勞苦汗出于脾故春夏秋冬夏

四時陰陽生病起于過用此為常也經脉別論

凡未診病者必問嘗貴後賤雖不中邪病從內生名曰脫

營心志不樂營血不生嘗富後貧名曰失精富則膏粱貧則藜藿藏液不生五氣留

連病有所并醫工診之不在藏府不變軀形內無可求外無可驗診

素靈類纂約注 診

卷下

之而疑不知病名。身體日減。氣虛無精。病深無氣。酒酒然

惡寒時驚病深者。以其外耗于衛。內奪于營。王註。血為憂煎。氣隨悲滅。

良工所失。不知病情。此治之一過也。凡欲診病者。必問飲

食居處。暴樂暴苦。始樂後苦。皆傷精氣。精氣竭絕。形體毀

沮。暴怒傷陰。暴喜傷陽。厥氣上行。滿脉去形。逆氣上行。滿于經絡。使神

散。氣離。愚醫治之。不知補寫。不知病情。精華日脫。邪氣乃并。

此治之二過也。善為脉者。必以此類奇恒。病能論奇恒。從者言奇病也。

容知之。為工而不知道。此診之不足貴。此治之三過也。診

有三常。必問貴賤。封君敗傷。失勢。及欲侯王。妄念。故也。貴脫勢

雖不中邪。精神內傷。身必敗亡。始富後貧。雖不傷邪。皮焦

筋屈。痿躄為癱。不得志而氣血傷。筋骨癱。醫不能嚴。不能動神。外為柔

弱。委曲。隨順。亂至失常。病不能移。此治之四過也。凡診者。必知

終始。有知餘緒。災註。始病。今病。以及餘事。切脉問名。當合男女。王註。男陽氣多。

左大為順。女陰離絕。鬱結。憂恐喜怒。王註。離間其親愛也。絕斷其所懷也。

氣多。右大為順。苑。思慮鬱積也。結。怫鬱不解也。憂則志苦。恐則氣下。喜則憚散。怒則逆亂。五藏空虛。血氣離守。

工不能知。何術之語。嘗富大傷。斬筋絕脉。身體復行。令澤

素問卷之八

不息身雖復舊而色故舊傷敗結留薄歸陽王註謂陽經及六府張註

由陰傷而內積膿血膿積寒矣外為寒熱粗工治之亟刺陰陽不別陰陽

及于陽而妄身體解散四支轉筋死日有期醫不能明此治之五

刺之過也故曰聖人之治病也必知天地陰陽四時經紀五藏

六府雌雄表裏刺灸砭石毒藥所主從容人事以明經道

貴賤貧富各異品理問年少長勇怯之理審于分部知病

本始八正九候診必副矣八正神明論八正者所以候八

前篇疏  
五過論

診要無  
出此數  
語

運氣第七

按運氣一書後世有信其說者有不信其說者愚伏讀其書析理淵深措辭奇瑋上窮天文下察地氣中究人事人理之處確不可易非深于天人之際性命之微者孰能創是鴻篇乎所以歷百世而咸宗之卒不可廢也今量取其精要說理者至其圖說錯綜織悉言數者不能盡錄欲深造者當統觀其全書可也

夫五運陰陽者天地之道也金木水火土為五運風寒暑濕燥火為六氣萬物

之綱紀變化之父母生殺之本始神明之府也可不通乎

故物生謂之化物極謂之變陰陽不測謂之神神用無方

謂之聖夫變化之為用也在天為玄在人為道在地為化

本篇盡  
出素問  
故文上  
不加別  
識

素問運氣卷之八

運

三

卷下

化生五味。道生智。玄生神。神在天為風。在地為木。在天為  
 熱。在地為火。在天為濕。在地為土。在天為燥。在地為金。在  
 天為寒。在地為水。故在天為氣。在地成形。形氣相感而化  
 生萬物矣。然天地者萬物之上下也。左右者陰陽之道路  
 也。陽左旋。水火者陰陽之徵兆也。火陽。水陰。金木者生成之終  
 始也。春木發生。秋金成實。氣有多少。形有盛衰。上下相召而損益彰  
 矣。太過不及。昭然可見。何謂氣有多少。形有盛衰。曰陰陽之氣各  
 有多少。故曰三陰三陽也。王註太陰為正陰。太陽為正陽。次少者為少陰少陽。又次少者

五運

為厥陰。陽明也。形有盛衰。謂五行之治。各有太過不及也。故其始  
 也有餘而往。不足隨之。不足而往。有餘從之。言盈虧無常。不足即伏于  
 有餘之中。所以有知迎知隨。氣可與期。運有盛衰。氣有虛實。更相迎隨。以司  
 也。歲甲巳之歲。土運統之。甲巳化土。乙庚之歲。金運統之。乙庚化金。  
 丙辛之歲。水運統之。丙辛化水。丁壬之歲。木運統之。丁壬化木。戊癸  
 之歲。火運統之。戊癸化火。子午之歲。上見少陰。上謂司天。少陰司天。則陽  
 明在泉。丑未之歲。上見太陰。大陰司天。太陰在泉。寅申之歲。上見少陽。少陽司天。少陽在泉。卯酉之歲。上見陽明。陽明司天。少陰在泉。辰戌之歲。上見厥陰。厥陰在泉。

司天

素靈真經卷之三 運 卷下



六氣

太陽太陽司天、太陰太陰在泉、已亥之歲上見厥陰厥陰司天、少陰少陰所謂

標也、厥陰所謂終也、自子午少陰始、厥陰之上、風氣主

之、風少陰之上、熱氣主之、熱太陰之上、濕氣主之、濕少陽

之上、相火主之、火陽明之上、燥氣主之、燥太陽之上、寒氣

主之、寒所謂本也、六氣為三陰三陽之本、六、是謂六元、是

元、一氣化、應天為天符、如木運之歲上見厥陰、火運之

天符、承歲為歲直、如木運臨寅卯、火運臨巳午、運氣與

合為治、如火運之歲上見少陰、年辰臨午即戊午歲也、土

金運之歲上見陽明、年辰臨酉即乙酉歲也、天氣運氣年

辰俱會、故曰三合、天元紀大論運氣書凡七篇俱見下、馬

註、六節藏象論、但論五運不及六氣、但論主時不及治歲、

夫變化之用、天垂象、地成形、七曜緯虛、日月五星、五行麗地、地

者所以載生成之形類也、虛者所以列應天之精氣也、形

精之動、猶根本之與枝葉也、仰觀其象、雖遠可知也、太過

而可觀象知之、地為人之下、太虛之中者也、帝曰、馮乎、有憑、曰、大

氣舉之也、燥以乾之、暑以蒸之、風以動之、濕以潤之、寒以

堅之、火以溫之、故風寒在下、燥熱在上、濕氣在中、火遊行

素靈類纂約注 運

卷下

卷下

其間寒暑六八。此句諸解未確，昂按寒暑二字乃省文，蓋兼六氣而言者也。張註六者之氣皆入于地中，故今有形之地，愛無形之虛氣而化生萬物也。又按此即乾坤專任六子，既成萬物之義，故令虛而

化生也。化生萬物，賴此六氣，惟亢害然後為病，故下文言其太過。故燥勝則地乾，暑勝

則地熱，風勝則地動，山海經濕勝則地泥，寒勝則地裂，火勝

則地固矣。猶上得火而成瓦埴，此六入而太過者也。天地之氣何以候之曰

天地之氣勝復之作不形于診也。脉法曰：天地之變無以

脉診此之謂也。言司天在泉，勝復之氣皆歲運主之，不形于脉中，王註當以形症觀察之。五

氣更立各有所先。應運之氣，并其位則邪，水居火位，金居木位之類，當其位

則正。本位，氣相得則微，子居母位，不相得則甚，勝已者與母居子位，已所勝者，氣

有餘則制已所勝而侮所不勝。如木既尅土而反侮金之類，其不及則

已所不勝侮而乘之，已所勝輕而侮之。如金既尅木而反侮土之類，侮

反受邪。始於侮彼求勝，終則已反受邪，侮而受邪，寡于畏也，畏謂尅制也，

有所畏憚，乃能守位，即下文派制之義，五運行大論

願聞地理之應六節氣位何如。曰：顯明之右，君火之位也。

日出顯明，邪地之右，屬東南方，時應春分，六步退行至東北止。君火之右，退行一步，相火

治之，復行一步，土氣治之，復行一步，金氣治之，復行一步。

六節氣位。

侮反受邪。

素問卷之六

水氣治之復行一步木氣治之復行一步君火治之地方

分爲六步一歲之中更治時相火之下水氣承之夏相火

令以應天外六節氣位之治極水生

承之從微漸化水位之下土氣承之土位之下風氣承之

至冬而著下同風位之下金氣承之金位之下火氣承之君火之下陰

精承之馬註其說與陰陽家水胎于午金胎亢則害承乃

制六氣各專一令專令者常太過故各制則生化外列盛

衰外列即損益彰矣之義按古文作制生則化言有制之

化金之化也後人改作害則敗亂生化大病此段言運氣

制則生化似可不心有生尅而又

有制化也蓋五行之理不獨貴于相生而尤妙于相尅有

尅之者以制其太過則亢害者可化爲和平而盛衰之故

昭然外列而可見若一于亢害必至于敗亂而生化之原

由此大病矣蓋生尅者運氣之常數而制之化之又所以

轉五運而調六氣也聖人作經參贊化育義專在此數句

實爲全經之要義王氏畧而不註林氏河間引証紛然求

明而反晦惟馬註云六位之氣過極則必害作承氣乃

生于下制之使不過也只照本文解反覺明白而捷

河間云 亢極而 兼勝已 之化乃 言勝復 非承制 也全失 經旨

亢則害 承乃制

歲會

何謂當位曰木運臨卯丁卯火運臨午戊午土運臨四季

甲辰甲戌巳乙酉金運臨酉丙子水運臨子所謂歲會氣

丑巳未歲之平也天子之化運與地支非位何如曰歲不與會也則

之主歲相合爲歲會有

素靈類纂卷之三

卷下

言

過不及 土運之歲上見太陰巳丑巳未歲 火運之歲上見

少陽戊寅戊申歲 少陰戊子戊午歲 金運之歲上見陽明乙卯乙酉歲 木

運之歲上見厥陰丁巳丁亥歲 水運之歲上見太陽丙辰丙戌歲 天

之與會也故曰天符司天與運氣相會 天符歲會何如曰太一天

符之會也天符歲會中之巳丑巳未戊午乙酉乃天符歲會相同又名太乙天符太一者至尊無二之稱

即天元紀大論所謂三合為治一者天會二者歲會三者運會 其貴賤何如曰天符為執

法歲位為行令太一天符為貴人邪之中也柰何中執法

者其病速而危中行令者其病徐而特中貴人者其病暴

而死謂以天符歲會太一之日得病 六氣應五行之變何如曰位有終

始氣有初中上下不同求之亦異也張註位有終始者謂厥陰風木主初氣君

相二火主二氣三氣太陰濕土主四氣陽明燥金主五氣

太陽寒水主六氣此主時之五行守定位而不移者也氣

有初中者謂加臨之六氣始于地之初氣而终于天之中

氣也上下不同者謂客氣加于上主氣主于下應各不同

求之柰何曰天氣始于甲天 地氣始于子地 子甲相合

命曰歲立從甲子歲始推之有六十甲子 謹候其時氣可與期先立其歲以候其時

則加臨之氣風寒暑濕燥火六元本氣 言天者求之本言地者求之

位三陰三陽五行之步位 言人者求之氣交何謂氣交曰上下之位

素靈頤集卷之三

運

三

卷下

天符  
太一天符

六氣分  
為六步  
以主一  
歲自春  
木起至  
冬水終  
每步主  
六十日  
八十七  
刻半

氣交

氣交之中人之居也故曰天樞之上天氣主之天樞之下

地氣主之氣交之分人氣從之萬物由之此之謂也天樞

穴名初中何也初者地氣也中者天氣也王註初之氣天

胃經騰于太虛之內氣之中地中氣之升降天地之更用也升

已而降降者謂天降已而升升者謂地天氣下降氣流于

地地氣上升氣騰于天故高下相召升降相因而變作矣

因是而有夫物之生從于化物之極由乎變變化之相

勝復之變薄成敗之所由也故氣有往復用有遲速四者之有而化

而變風之來也化則正風生成敗倚伏生乎動動而不已

則變作矣出入廢則神機化滅升降息則氣立孤危五常

論根于中者命曰神機神去則機息故非出入則無以生

長壯老已非升降則無以生長化收藏是以升降出入無

器不有有情無情故器者生化之宇凡有形者器散則分

之生化息矣人之生也有涯故器散而分則陽故無不出

入無不升降化有小大小物期有遠近大年四者之有升

入出而貴常守反常則災害至矣故曰無形無患道德中此

之粹語

出入升降

三才圖會卷之三

三

卷下

之謂也。曰有不生不化乎。與道合同。惟真人也。經以合道。真人為至。

非神聖其孰能與于此。天微旨大論。

平氣

不及

太過

平氣何如。而名木曰敷。和火曰升。明土曰備。化金曰審。平

水曰靜。順其不及。柰何。木曰委。和火曰伏。明土曰卑。監金

曰從。革水曰涸。流太過。何謂。木曰發。生火曰赫。曦土曰敦

阜。金曰堅。成水曰流衍。不恒其德。恃已而凌。犯他位。則所勝來

復。所勝者必來復仇。政恒其理。則所勝同化。若不肆威刑。政理和。恒則勝已與已所勝。

者皆同治化。由是言之。則醫道與治道亦有相會通者矣。故氣主有所制。五運主氣各有剋制。

歲立有所生。每歲年辰各有生化。地氣制已勝。在泉之氣制已所勝者。天氣制

勝已。吳註。司天在上。義不可勝。故制勝已。天制色。天虛故制色之盛衰。地制形。地實故制形之

表。五類盛衰。五類衰盛。各隨其氣之所宜也。五類毛羽鱗介。保也。保屬火。鱗介屬水。介虫屬金。各隨氣運之生。剋以為成。耗也。故有胎孕不育。治之不全。此

氣之常也。雖治之亦不能全此。所謂中根也。凡血氣之屬。耗之理皆根于中。在人則兩腎中間。命門之元陽也。根于外者亦五類。凡有生而無

者。故生化之別有五氣。五味。五色。五類。五宜也。根于中者。命曰神機。神去則機息。

稟乎天者以神為本。根于外者命曰

立。神機氣。

素靈精義卷之三 運 卷下

氣立。氣止則化絕。稟于地者以氣為故各有制。各有勝。各

有生。各有成。故曰。不知年之所加。五運六氣氣之同異。主

勝負之。不足以言生化也。五常政

六氣分治。司天地者。其至何如。曰。厥陰司天。其化以風。少

陰司天。其化以熱。太陰司天。其化以濕。少陽司天。其化以

火。陽明司天。其化以燥。太陽司天。其化以寒。以所臨藏位。

命其病者也。王註。肝木位東方。心火位南方。脾土位中央。

位。然五運御六氣。所至氣相得則和。不相得。則病。故先以六氣所臨後言五藏之病也。地化奈何。在

開氣

地。曰。司天同候。開氣皆然。雖易位而開氣何謂。曰。司左司

右者。是謂開氣也。歲有六氣。以一氣司天。一氣在泉。餘四

左間。一為右間也。五運行大論。諸上見厥陰。左少陰。右太

陽。見少陰。左太陰。右厥陰。見太陰。左少陽。右少陰。見少陽。

左陽明。右太陰。見陽明。左太陽。右少陽。見太陽。左厥陰。右

陽明。所謂面北而命其位也。諸厥陰等在泉。左右間氣亦

同。所謂面南。何以異之。主歲者紀歲。間氣者紀步也。司天

而命其位也。在泉主一歲之氣。間氣分主四時之氣。以一歲分為六步。周流

循環。更治時令。以應六節氣位之治。每步治六十日。餘八

十七刻半。積六步而成歲。則三百六十五日有奇也。六微

音大論。君火之右。退行一步。相火治之。復行一步。土氣治

之。復行一步。金氣治之。復行一步。水氣治之。復行一步。木

素問卷之六

長

卷下

在泉六淫

歲厥陰在泉寅申風淫所勝民病洒洒振寒傷風善呻

數欠甲乙經心痛支滿兩脇裏急肝飲食不下噎咽不通

食則嘔腹脹脾善噫風木得後與氣大便則快然如衰木

得身體皆重厥陰主筋筋弱則身重歲少陰在泉卯酉熱

淫所勝民病腹中常鳴氣土衝胸喘火尅肺不能久立骨

寒熱皮膚痛火熱目膜少陰病齒痛火乘頰腫目下日頰

氣惡寒發熱如癘金火少腹中痛腹大熱在中歲太陰在

泉辰戌濕淫所勝至陰之交民病飲積心痛耳聾吳註火

畏竅遇濕則障濕變熱而動血又少腹痛腫

不得小便病衝頭痛上尅膀胱水太陽經氣目似脫項似

拔腰似折髀不可以回膈如結膈如別膝後為膈足肚為

過為濕土傷歲少陽在泉巳亥火淫所勝寒熱更至民病

注泄赤白火甚則水來復故寒熱更少腹痛溺赤甚則血

便少陰同候少陰熱淫歲陽明在泉壬午燥淫所勝民病

喜嘔嘔有苦金乘脾善太息心脇痛不能反側甚則噎

乾面塵身無膏澤皆燥是外反熱靈樞以諸症為少陽胆

病噎乾面塵為厥陰肝



三才圖會卷之...

病皆金。歲太陽在泉。丑未寒淫所勝，民病少腹控睪。音臬

引腰脊上衝心痛。水血見，嗑痛，頰腫。靈樞以嗑痛頰腫

厥陰司天。巳亥風淫所勝，民病胃脘當心而痛。胃土

上支兩脇，木嗝咽不通，飲食不下，舌本強，脾食則

嘔冷泄，腹脹溇泄，脾病本于脾，皆木衝陽絕死

不治，足少陰司天。子午熱淫所勝，民病胸中煩熱，

嗑乾，火右肢滿，肺皮膚痛，肺主皮膚熱，寒熱咳喘，唾

血，火血泄，火大腸，火鼻流涕，日鼻為肺竅，噎嘔，溺色變

甚則瘡瘍，肺肺腫，肺能通調水道，故肺腫，肺肩背臂臑及缺

盆中痛，肺心痛，心肺臌，音腹大滿，音膨膨而喘咳，病

本于肺，皆尺澤絕，死不治，動太陰司天

之年，濕淫所勝，腎不能行水，骨陰痺，陰痺者，按

之不得，知腰脊頭項痛，腎時眩，下大便難，腎陰氣

不用，不饑，不欲食，胃熱消穀善飢，寐則有血，腎心如懸

水不，病本于腎，皆大谿絕，死不治，足內踝後跟骨上

少陽司天。寅申火淫所勝，民病頭痛，發熱惡寒而瘧，少陽

卷下

表半裏故寒熱上皮膚痛肺主皮毛色變黃赤傳而為水肺不能通

調水道少陽相火衝逆而上水隨火溢散于陰絡而為水腫故本篇又云諸病附腫皆屬于火也身面肘

腫腹滿仰息泄注赤白瘡瘍熱傳肌膚欬唾血煩心煩出于肺火剋金也

胸中熱甚則軌衄病本于肺皆火勝天府絕死不治腋三寸

臂臑內廉動陽明司天卯酉燥淫所勝筋骨內變民病左

肱脇痛肝居左寒清于中感而瘧瘧乃肝胆之邪大涼革候欬腹中

鳴涼氣內伐注瀉驚漉如鴨糞各木斂生菀鬱于下木之生氣不得暢達

故有下文諸症心脇暴痛不可反側嗑乾面塵腰痛丈夫癩疝婦

人少腹痛日昧背瘍瘡瘰癧病本于肝皆金勝而木病太衝絕死

不治足大指本節後二寸動脈肝之氣也太陽司天辰戌寒淫所勝血變于

中發為癰瘍諸痛癢瘡皆屬心火民病厥心痛嘔血血泄軌衄善悲

心主喜樂時眩仆運火炎烈王註若乘火運而炎烈馬註以時眩仆運為句火炎烈為

不足則悲句昂按既云眩仆胸腹滿手熱心包脈行手心肘攣掖腫心澹澹

何必又加運字大動水上胸脇胃腕不安而赤目黃善噫心為噫乾甚則

色怡音臺黑渴而欲飲病本于心皆水勝而火病神門絕死不治

手掌後銳骨之端動脈心之氣也身半以上其氣三矣天之分也天氣

素靈苑卷之三 運 卷下

主之身半以下其氣三矣。地之分也。地氣主之。馬註少陰  
 小腸陽明燥金應肺大腸少陽相火應心包三焦為天之  
 分。太陰濕土應脾胃厥陰風木應肝胆太陽寒水應腎膀  
 胱為地之分。昂按天氣三謂司天及左右二間氣也。地氣  
 三謂在泉及左右二間氣也。本篇後文云初氣終三氣天  
 氣主之四氣盡終氣地氣主之亦上下各三氣也。若以名  
 大腸小腸皆在下部。何以能應身半以上之天氣乎。  
 命氣以氣命處而言其病半。所謂天樞也。天樞穴在臍兩  
 分以厥陰陽明等名而命其氣以氣屬某經某旁為身上下之  
 府某藏而命其處。合氣與處而言其屬某病也。故上勝而  
 下俱病者以地名之下勝而上俱病者以天名之。王註彼  
 此未能復行無所進退而怫鬱。上勝下病地氣鬱也。以地  
 名之下勝上病天氣塞也。以天名之六元正紀大論上勝

則天氣降而下。下勝則地氣遷而上。是也。勝謂勝至報氣屈伏而未發也。勝氣  
 而報復之氣。復至則不以天地異名。皆如復氣為法也。病  
 尚伏而未發。天地異名而治勝。勝復之動時有常乎。氣有必乎。曰時  
 復之法則無異。勝復之動時有常乎。氣有必乎。曰時  
 有常位而氣無必也。時位有常氣初氣終三氣天氣主之。  
 勝之常也。司天主四氣盡終氣地氣主之復之常也。在泉  
 半歲如上半歲之木火勝。有勝則復無勝則否。所以氣復  
 則下半年歲之金水來復。復已而勝不復則害。此傷生也。  
 已而勝何如。曰勝至則復無常數也。衰乃止耳。王註勝微  
 甚則復甚無有定數。至其復已而勝不復則害。此傷生也。  
 衰謝則勝復皆自止也。

素問卷之九

五

卷下

有勝而不能復是真氣傷敗而復而反病何也居非其位生意盡矣言勝之不可無復也

不相得也大復其勝則主勝之故反病也王註舍已宮觀適于他邪已力

已衰主不相得怨隨其後故力所謂火燥熱也王註少陽火也陽明

燥也少陰熱也少陰少陽在泉為火居水位陽明司天為

金居火位金復其勝則火主勝之火復其勝則水主勝之

馬註此正居非其位氣不相得大復其勝則主反勝之惟火燥熱三氣乃爾也至真要大論

天地之數起于上而終於下起于司天終于在泉歲半之前天氣主

之大暑至小暑在泉主之歲半之後地氣主之大暑至小寒在泉主之上下交

互氣交主之上下之中又有互體春氣始于下秋氣始于上夏氣

始于中由中而長冬氣始于標由標而故至高之地冬氣常在

至下之地春氣常在西北高燥故多寒東南卑濕故常溫

下則陽歲氣為病厥陰所至俱主歲為裏急為支痛支格為縵軟

則急熱則弛厥陰主筋寒為脇痛嘔泄木邪病之常也少陰所至為

瘍疹心身熱為驚惑惡寒戰慄譫妄妄言為悲妄皆心氣不足

衄蟻為語笑皆心火病之常也太陰所至為積飲否隔濕土為病

為穡滿為中滿脾土不運霍亂吐下中宮不和為重肘腫濕勝病之常

也少陽所至為噎嘔為瘡瘍為驚躁胆主驚瞽昧暴病皆火邪

為喉痺、火相耳鳴、嘔涌、為暴註、泄火、肉、抽、暴死、皆火、病之  
 常也。陽明所至、為浮虛、為飢、鼻流清涕、大腸病、尻、苦高切、陰股膝  
 髀膕、音善、足肚、病、為脇痛、皴揭、金、為飢噎、病之常也。太  
 陽所至、為屈伸不利、為腰痛、脉行腰脊頭項、為寢汗、夢中  
 表、瘰、頭項強直、乃屈、為流泄、禁止、流泄象水、病之常也。此  
 虛、伸不利而甚者、為流泄、禁止、象寒、病之常也。此  
 病形、分經并合、不依原文、因于、氣高則高、氣下則下、氣後  
 文理、無碍用、以便人觀覽也。  
 則後、氣前則前、氣中則中、氣外則外、位之常也。王註、手陰  
 陰陽位下、太陽行身後、陽明行身前、太陰少陰  
 厥陰在中、少陽行身側、各隨其位、以言病象。故風勝則

五運太

動、熱勝則腫、燥勝則乾、寒勝則浮、濕勝則濡泄、甚則水閉  
 肘腫、隨氣所在、以言其變耳。察六氣勝復所在、以言  
 歲木太過、風氣流行、脾土受邪、民病飧泄、食減體重、煩冤。  
 腸鳴、腹支滿、皆木盛、上應歲星、木盛則木、甚則忽忽善怒。  
 眩冒、顛、疾、反脇痛而吐甚、肝實自病、金來為母、上應太  
 白星、金星、歲火太過、炎暑流行、金肺受邪、民病瘧、金火、相戰、少  
 氣、壯火、欬喘、火氣、血溢、血出、血泄、血出、注下、火入大、嗑燥、  
 食氣、欬喘、乘肺、血溢、血出、注下、火入大、嗑燥、  
 火炎、耳聾、耳為腎竅、火、中熱、胸、肩背熱、背者胸、上應熒惑、  
 肺系、耳聾、盛則水衰、中熱、胸、肩背熱、中之府、上應熒惑、

卷下

卷下

卷下

星、火星甚則胸中痛脇支滿脇痛膺背肩脚間痛兩臂內

痛皆心主經脈所遇藏氣法時論言心病與此同身熱骨痛而為浸淫玉機真藏論作身熱

膏痛肺上應辰星水星為母復仇歲土太過而濕流行腎水受邪

民病腹痛濕清厥逆意不樂脾不運行體重濕勝煩冤藏氣法

病者身重腎虛者大上應鎮星土星甚則肌肉萎肌肉足萎

不收行善惡脚下痛胃脈在足飲水發中滿土不食減四支不

舉脾主腹滿溇泄腸鳴反下甚皆本經上應歲星木復仇

歲金太過燥氣流行肝木受邪民病兩脇下少腹痛肝脈布脇

抵小目赤痛背癆目為肝竅耳無所聞肝藏血耳得血而能聽

耳無所聞肅殺而甚則體重肝主筋筋衰則身重煩冤胸痛引背

兩脇備且痛引少腹玉機真藏論肝脈不及則上應太白

星金星甚則喘咳逆氣肩背痛尻陰股膝髀膕胫足皆病

火來復仇而金反病下部皆痛母上應熒惑星火星復仇收氣

病及子也藏氣法時論言肺病同金盛欬逆甚而血溢

峻生氣下病反暴痛胛脇不可反側刑木

肺金上應太白星金歲水太過寒氣流行邪害心火民病

身熱煩心躁悸躁煩甚也悸心動也火植陰厥陰盛上中

卷下

卷下

卷下

下寒、外熱、譫妄、妄言、心痛、上應辰星、水甚則腹大、脰腫、喘

欬、腎脉起足下、寢汗出、憎風、陰盛陽虛、燕氣法、上應鎮星、

土復仇、濕氣、土變物、病反腹滿、腸鳴、漉漉、食不化、上氣來、復反見

而乘水、脾渴而妄冒、脾不能行津液而渴、上應熒惑辰星、火星滅、

病、明瑩。按五運大氣太過不及勝復淫鬱經文言之至為、

詳悉本集不能多錄、然大旨畧同、故量取數段、可以槩其、

矣、餘、歲運太過、畏星失色、而兼其母、借母氣、不及、則色兼、

其所不勝、為所凌侮、而兼其、色氣交變、大論、昂按木樹根于土、

木得金而伐、火得水而滅、土得木而達、是土為生木之母、

何以木反尅土乎、蓋土竭其膏液、以榮養乎木、若或尅之、

耳、使土而無木、則無花葉之蔭、蔥、無果穀之成熟、人民無、

所資養、天地黷、淡無章、不過頑然壘塊而已、土何利之有、

焉、木者、所以疎土之氣、又以成土之德也、故經文獨言達、

而不同、于伐滅、缺絕、四條也、趙養葵曰、世人皆言、

木尅土、而余獨升木、以培土、其有會于斯、吉也歟、

而缺水、得土、而絕、萬物盡然、不可勝竭、

寶命全、形論、

審治第七

本篇盡出素問未附靈樞一則

病機十  
九條

五藏五  
條

上下二  
條

火五條

諸風掉眩皆屬於肝。風木諸寒收引皆屬於腎。寒性諸氣

臍鬱皆屬於肺。肺主諸濕腫滿皆屬於脾。脾不諸痛癢瘡

皆屬於心。瘡瘍皆屬心火諸厥固泄皆屬於下。吳註下

兼水火之司陰精水衰則有熱厥命門火衰則有寒厥腎

開竅于二陰水衰火實則二便不通而為固火衰水實則

二便不禁諸痿喘嘔皆屬於上。上謂肺也肺主氣肺熱葉

而為泄肺痿反筋脈骨肉諸音熱贅音癰音昏亂皆屬於火。諸禁

鼓慄如喪神守皆屬於火。內熱而外反寒蓋火性就燥內

熱既甚衛外之陽皆入內故

素問靈樞經卷之七

審治第七

卷下



熱四條

外反鼓諸逆衝上皆屬于火諸躁狂越皆屬于火諸病附

腫熱盛于內酸痛驚駭皆屬于火諸脹腹大皆屬于熱熱

于內為熱脹亦有寒鬱而生寒脹者東垣曰大抵熱脹必

寒脹多故立中滿分消丸治熱脹中滿分消湯治寒脹

諸病有聲腸鼓之如鼓鼓皆屬于熱李士材曰二病諸轉

濕風寒裏各一條急

反戾轉筋水液渾濁便小皆屬于熱諸嘔吐酸暴注下迫瀉

屬于風風性勁急二證相類諸病水液澄徹清冷吐瀉皆屬

治要在

于寒故大要曰謹守病機各司其屬有者求之或有熱有

字

有無者求之或非熱或非寒盛者責之虛者責之原病式

用病機十九條而未必先五勝五行踈其血氣令其調達

而致和平此之謂也此段次序稍易以火從火以熱從熱

昂按病機十九條而火居其五熱居其四可見諸病火

熱為多蓋風寒暑濕皆能為火為熱也宇宙間天地萬物

皆賴此陽火以為生發之本若無此火則天地或幾乎息

矣莊子所謂火傳不知其盡而釋氏相宗亦以煖與識並

舉也但平則為恩亢則為害生殺之機互相諸氣在泉

倚伏凡物皆然故火能生人而亦能殺人也司天畧同稍有異者詳本註

中經文在泉每居司天之前風淫于內治以辛涼佐以苦

甘舊本無其字以甘緩之以辛散之金能勝木故治以辛

司天有其字以甘緩之以辛散之涼辛過甚恐傷氣故

六淫治法

卷下

風

卷下

佐以苦甘苦勝辛甘益氣也木性急故甘以緩之木熱淫喜條達故辛以散之司天多酸以寫之無辛散句

于內治以鹹寒佐以甘苦以酸收之以苦發之水勝火故治以鹹寒

甘勝鹹佐之所以防其過也心苦緩故以酸收之熱鬱于內故以苦發之司天無苦發句

以苦熱佐以酸淡司天作酸辛又云濕上甚而熱治以苦熱

燥之以淡泄之苦熱能燥濕酸木能制土淡能利水吳註使酸而非淡則味厚滋濕矣泄滲與汗也

火淫于內治以鹹冷佐以苦辛司天作苦其相火畏火也故治以鹹冷苦能泄熱辛

能散以酸收之以苦發之與治熱淫同

能潤以酸收之以苦發之燥淫于內治以苦溫佐以甘辛

以甘辛司天作酸辛以苦下之火能勝金故治以苦溫甘辛能潤燥燥熱內結以苦瀉之可也

寒淫于內治以甘熱佐以苦辛司天作平以辛熱佐以甘苦以鹹寫之

以辛潤之以苦堅之土能制水熱能勝寒故治以甘熱苦而辛亦熱品也傷寒內熱者以鹹瀉

治勝復之大法之腎苦燥以辛潤之治諸勝復寒者熱之熱者寒之溫者清涼

者清涼之清者溫之散者收之抑鬱者散之燥者潤之急

者緩之堅者奠軟之脆者堅之衰者補之强者寫之各安

其氣必清必靜則病氣衰去歸其所宗此治之大體也

氣之勝也微者隨之甚者制之氣之復也和者平之暴者

奪之皆隨勝氣勝復之氣安其屈伏屈伏之氣無問其數以平為期

卷下

正治反治

此其道也。寒者熱之，熱者寒之，微者逆之，甚者後之。王註：微者猶入火也，可以濕伏，可以水折，甚者猶龍火也，激則愈，焰當順其性而散之。按此與上文微者隨之，甚者制之相反，而各有其妙。堅者削之，客者除之，勞者溫之，溫養結者散之，留者攻之，燥者濡之，急者緩之，散者收之，損者益之，逸者行之，驚者平之，上之吐之，瀉之，薄之，漸磨劫之，開之，發之，適事為故。何謂逆從？申明上文逆從之二義曰：逆者正治，從者反治。以寒治熱，以熱治寒，逆病氣者，謂之正治；以寒治熱，而佐以熱藥，以熱治寒，而佐以寒藥，順病氣者，謂之反治。從少從多，觀其事也。視病之輕重，反治何謂？反治為治法，玄。

伏其所主，先其所因

微故再曰：熱因寒，用寒；因熱用寒，因寒用通；因通用，必伏其所主，而先其所因。其始則同，其終則異，可使破積，可使潰堅，可使氣和，可使必已。王林註曰：熱因寒用者，如大寒內結，以熱攻除，寒甚格熱，熱不得前，則以熱藥冷服，下嗝之後，冷體既消，熱性便發，情且不違，而致大益，是熱因寒用之例也。寒因熱用者，如大熱在中，以寒攻治，則不入，以熱攻治，則病增，乃以寒藥熱服，入腹之後，熱氣既消，寒性遂行，情且協和，而病以減，是寒因熱用之例也。五常政大論治熱以寒，溫而行之，治寒以熱，涼而行之，即此義也。寒因寒用者，如下焦虛乏，中焦氣壅，脹脇滿，欲散滿，則益虛，其下欲補，下則滿，甚于中，病人告急，不救其虛，且攻其滿，藥入則減，藥過依然，故中滿下虛，其病益甚，不知疎啓其中，峻補其下，少服，則資壅多服，則宣通，下虛既實，中滿自除，此塞

素靈通氣為主 治

五

卷下

因塞用也。通因通川者，如大熱內結，注瀉不止，以熱瀉之，結復未除，以寒下之，結散利止，此通因通川也。其積寒久瀉，以熱下之，平氣何如？曰：謹察陰陽所在而調之，以平為之，同此法。

期正者，正治反者，反治。王註：陰病陽不病，陽病陰不病，是為正病，則以寒治熱，以熱治寒，正治也。如陰位見陽脈，陽位見陰脈，是謂反病，則以寒治寒，以熱治熱，此反治也。論言治寒以熱，治熱以寒，方士不能廢繩墨而更其道也。有病熱者，寒之

而熱，有病寒者，熱之，而寒，二者皆在新病復起。寒熱二症皆在因服

寒熱之藥，奈何治？欲依標格，則病勢不除。曰：諸寒之而熱，反增新病。若廢繩墨，則更無新法。者取之陰，熱之而寒者，取之陽，所謂求其屬也。王註：言益火之原，以

此王註  
補經文  
未及處

消陰翳壯水之主，以制陽。陽光故曰求其屬也。又曰藏府之源，有寒熱溫涼之主，取心者不必齊以熱，取腎者不必齊以寒，但益心之陽，寒亦通行，強腎之陰，熱之猶可觀。斯之故，或治熱以熱，治寒以寒，萬舉萬全，孰知其意。服寒而反熱，服熱而反寒，其故何也？曰：治其王氣，是以反也。氣當

王之時，而復補助之，馬註：或熱大過，而水不生，故雖用寒藥，而熱不去，或寒大過，而火不生，故雖用熱藥，而寒不去。不治王而然者，何也？曰：不治五味屬也。五味各有所屬，夫五味入

胃，各歸其所喜攻。酸先入肝，苦先入心，甘先入脾，辛先入肺，鹹先入腎，久而增氣，助其藏氣，物化之常也。氣增而久，天之

由也。久而增氣，王註云：如久服黃連苦參反熱之類，氣增不已，則藏有偏勝，偏勝則藏有偏絕，故致暴夭。生氣

五味入  
胃久而  
增氣

治

臣

卷下

君臣佐便

通天論所謂味過于酸肝氣以津脾氣乃絕即其義也方制君臣何謂也主病之

謂君者主治是病佐君之謂臣應臣之謂使佐應者為非上

下三品之謂也神農製本草以上藥一百二十品為君中藥一百二十品為臣下藥一百二十品為

佐使氣有多少病有盛衰治有緩急方有大小柰何曰氣

有。高。下。馬註司天在泉觀下文補上病有遠近久病新病

證。有。中。外。內傷外感治有輕重輕劑重劑適其至所為故也治以適

為節如病高而治下病遠而治近病中而治外病重而治輕皆為藥病不相當也大要曰君一臣

二奇之制也君二臣四偶之制也君二臣三奇之制也君

偶君臣奇

二臣六偶之制也王註奇古之卑方偶古之複方故曰近者奇之遠者偶

之汗者不以奇下者不以偶補上治上制以緩恐其補下

治下制以急恐其急則氣味厚用氣厚味厚之藥緩則氣味薄用

薄味薄之藥適其至所此之謂也是故平氣之道近而奇偶制

小其服也心肺位近或補遠而奇偶制大其服也肝腎位

或下宜大則數少小則數多多則九之味多而少則二之

味少而奇之不去則偶之是謂重方即複方不能少而奇

分兩重正治偶之不去則反佐以取之所謂寒熱溫涼反從其病

寒熱溫涼反從

素靈類纂約注 治

臣

卷下

其病

也。馬註取藥味之寒熱溫涼，反同于病之寒熱溫涼。病者以佐之，乃因其性而利導之，所謂從者反治也。

之中外何如。曰：調氣之方，必別陰陽，定其中外，各守其鄉。

寒熱溫涼衰之以屬

內者內治，陰經裏證外者外治，陽經表證微者調之，其次平之，盛者

奪之。汗者者當作之下之。寒熱溫涼衰之以屬，隨其攸利。王註假如

小寒之氣溫以和之，大寒之氣熱以取之，甚寒之氣則下

奪之，奪之不巳則逆折之，折之不盡則求其屬以衰之，小

熱之氣涼以和之，大熱之氣寒以取之，甚熱之氣則汗

發之，發之不盡則逆制之，制之不盡則求其屬以衰之。

內外先後

病之中外何如。曰：從內之外者調其內，皆先治其本，後治其標從外

之內者治其外，從內之外而盛于外者先調其內而後治

其外，從外之內而盛于內者先治其外而後調其內。中外

不相及則治主病。中不出外，外不入中，則治其本病。五味陰陽之用何

如：辛甘發散為陽，酸苦涌泄涌吐為陰，鹹味涌泄為陰，淡

味滲泄為陽，利小六者或收酸或散辛或緩甘或急鹹或

燥苦或潤辛或爽鹹或堅苦以所利而行之，調其氣使其

平也。至真要大論補上下者從之，治上下者逆之。王註上下謂司天在泉也，氣不及則順其味以和之，氣大過則逆其味以折之。

以所在寒熱盛衰而調之。地有寒熱異宜，人有盛衰異質，故

治

五味之用

上取下  
取內取  
外取

曰。上取。涌吐。一日。下取。泄利。一日。少腹脛內取。藥餌。一日。一日沉。外取。形色。一日。按摩針灸。一日。以候裏。外取。瀆形為汗。一日。浮以候表。以求其過。能耐毒者。以厚藥。不勝毒者。以薄藥。視其人。氣反者。病在上。取之。

上病下  
取下病

下。通其下。而病在下。取之上。升其上。而病在中。傍取之。病

上取中  
病旁取

中。而經脈行于左右。針灸熨藥。而旁取之。靈樞終始篇。病在上者。下取之。病在下者。高取之。病在頭者。取之足。病在腰者。取之膈。此言刺法。然藥何亦有此理。李東垣曰。靈樞曰。頭有疾。取之足。謂陽病取陰也。足有疾。取之上。是陰病取陽也。中有疾。旁取之中者。脾胃也。旁者。少陽甲胆也。甲胆。風木也。東方春也。胃中穀氣者。便是風化也。胃中濕勝。而成泄瀉。宜助甲胆。風勝以克之。治熱以寒。溫而行之。藥。又是升陽助清氣上行之法也。

服熱  
之法

治寒以熱。涼而行之。熱藥涼服。一治溫以清。冷而行之。清藥治清。以溫熱而行之。溫藥熱服。二故消之。削之。吐之。冷服。治清以溫熱而行之。者為正治。

毒藥治  
病無傷  
其正

下之。補之。瀉之。久新同法。病有久新。方有大小。有毒無毒。藥之有毒。固宜常制。度矣。大毒治病。十去其六。過之則傷正氣。常毒治病。十去其七。小毒治病。十去其八。無毒治病。十去其九。張子和曰。凡藥皆毒也。雖苦參甘草。穀肉果菜。食養。其九。不可不謂之毒。久服必偏勝為害。穀肉果菜。食養。盡之。飲食調養。以盡病邪。藏氣法時論。毒藥攻邪。無使過之。傷其正也。不盡行復如法。復行前法。必先歲氣無伐天。

治

音

卷下

和必察歲運時令之無盛盛無虛虛當瀉而補為盛盛當補而瀉為虛虛而

遺人天殃無致邪無失正助邪氣絕人長命天不足西

北左寒而右涼地不滿東南右熱而左溫其故何也曰陰

陽之氣高下之理太少一作大小之異也東南方陽也陽者其

精降于下故右熱而左溫陽生于東而盛于西北方陰也南故東溫而南熱

陰者其精奉于上故左寒而右涼陰生于西而盛于北故西涼而北寒是以

地有高下氣有溫涼高者氣寒下者氣熱故適寒涼者脹

感陰寒而成脹之溫熱者瘡感濕熱而生瘡下之則脹已汗之則瘡已此

同病異治

腠理開閉之常太少之異耳陰精所奉其人壽陽精所降

其人天西北之氣散而寒之東南之氣收而溫之所謂同

病異治也王註西北人腠理密而食熱故宜散宜寒東南人腠理疎而食冷故宜收宜溫吳註西北氣寒

寒固于外則熱鬱于內故宜散其外寒清其內熱東南氣

熱熱則氣泄于外寒生于內故宜收其外泄溫其內寒是

以有病同而治異者蓋故曰氣寒氣涼治以寒涼行水漬

天氣與地宜不同也藥治其內湯漬其外氣溫氣熱治以溫熱二義解者俱欠明確豈即上文所謂西北散而

寒之東南收而強其內守必同其氣即氣寒氣涼治以寒涼之義可使

溫之之意乎平也假者反之或有反此為治者乃假借之以為反治也五常政大論

素靈類纂系言

治

卷下

卷下



五鬱治法

發表不遠熱攻裏不遠寒

木鬱達之。宣火鬱發之。散土鬱奪之。瀉金鬱泄之。解表利小便。

水鬱折之。制其衝逆。然調其氣。過者折之。以其畏也。所謂寫之。

過大過也。折之。以其所畏。即瀉之是也。王註。瀉瀉腎。酸瀉肝。辛瀉肺。甘瀉脾。苦瀉心。必折其鬱氣。

先資其化源。吳註。如寒水司天。則火受鬱。火失其養。則資其水也。抑其運氣。主運勝氣扶。

其不勝。無使過暴。而生其疾。論言熱無犯熱。寒無犯寒。

時熱病熱。無犯熱藥。余欲不遠寒。不遠熱。奈何。曰。發表不

時寒病寒。無犯寒藥。吳註。發表利用熱。夏月發表。不遠熱。遠熱攻裏。不遠寒也。攻裏利用寒。冬月攻裏。不遠寒也。

熱無犯熱。寒無犯寒。及勝其主。則可犯。以平為期。而不可

過。是謂邪氣反勝者。邪氣勝主氣。如夏應熱。而反寒甚。則可以熱犯熱。餘準此。故曰。無

失天信。無逆氣宜。無翼其勝。無贊其復。是謂至治。吳註。天

夏熱。秋涼。冬寒也。氣宜。治溫以清。治熱以寒也。翼。勝贊復。禁助邪也。婦人重身。懷妊。毒之何

如。可用毒。曰。有故無殞。亦無殞也。有故。如下文。大積大聚。是也。內既有故。則毒藥

自病。當之。故毋與胎。皆無患也。其故何謂也。大積大聚。其可犯也。衰其大

半。而止。過者死。積聚必須攻。以毒藥。大過則真氣被傷。六元正紀大論。

有其在本。而求之于標。有其在本。而求之于本。有其在本。而求之于本。

而求之于標。有其在本。而求之于本。故治有取標而得者。

素問卷之九 治 卷下

有取本而得者。有逆取而得者。有從取而得者。治反為逆。治得為從。小大不利。謂二便靈。樞有便字。治其標。小大利。治其本。病發而有餘。本而標之。先治其本。後治其標。病發而不足。標而本之。先治其標。後治其本。謹察間甚。以意調之。標本病。傳論靈。

樞病本。篇畧同。

脈弱以滑是有

凡治病。察其形氣色澤。脈之盛衰。病之新故。乃治之。無後其時。形氣相得。形盛氣盛。謂之可治。色澤以浮。謂之易已。形虛氣虛。謂之可治。色澤以沉。謂之難治。脈從四時。謂之可治。春弦夏鉤。秋浮冬營。脈弱以滑。是有胃氣。命曰

氣

易治。取之以時。合于時令。又勿後時。形氣相失。謂之難治。形盛氣虛。形虛氣盛。

色夭不澤。謂之難已。脈實以堅。邪盛。謂之益甚。脈逆四時。為

不可治。所謂逆四時者。春得肺脈。夏得腎脈。秋得心脈。冬

得脾脈。皆五行相尅。其至皆懸絕沉澹者。命曰逆四時。玉機真藏論

善治者。治皮毛。邪在表而淺。其次治肌膚。其次治筋脈。其次治

六府。其次治五藏。治五藏者。半死半生也。邪入藏則深且重矣。故天

之邪氣感。六氣入風。則害人五藏。水穀之寒熱感。飲食不節。則

害于六府。地之濕氣感。則害皮肉筋脈。濕自下受。先入皮肉。濕流關節。則傷

素問卷之九。治。卷下。

筋。善診者。察色按脉。先別陰陽。脉症聲色。審清濁而知

部分。藏府有病。皆形于身。而之視喘息。聽音聲。而知所苦。

觀權衡。規矩而知病所主。言脉春應中規。夏應中按尺寸。

觀浮沉滑濇。而知病所生。以治無過。以診則不失矣。故曰。

病之始起也。可刺而已。其盛可待衰而已。故因其輕而揚。

之。汗而散之。因其重而減之。病之重者。藥難猝去。當以因。

其衰而彰之。正氣偏衰。形不足者。溫之以氣。精不足者。補

之以味。氣以養陽。味以養陰。其高者。因而越之。吐之。其下

因病利導

者引而渴之。利其二便。中滿者。寫之于內。實滿者。以下藥瀉之。

之。其有邪者。漬形以為汗。如布桃枝煎湯液。以蒸浴。之。汗難出者。每用此法。其在

皮者。汗而發之。其慄悍者。按而收之。按摩。其實者。散而寫

之。表實散之。陽病治陰。陰病治陽。王註。即本篇從陰引陽。從陽引陰。以右治左。以

左治右之義。吳定其血氣。各守其鄉。血實宜決之。行。氣虛

宜掣引之。導實濟虛。陰陽應象大論

毒藥攻邪。攻邪則用毒藥。蘓子瞻曰。藥能治病。五穀為養。稻

豆麥。五果為助。棗杏桃。五畜為益。牛羊犬。五菜為充。葵藿

李栗。五畜為益。豕雞。五菜為充。蔥薤。素問卷之九。主治。卷下。

陽病治陰。陰病治陽。

五味各有所利

非氣味合而服之。以補益精氣。此五者有辛酸甘苦鹹。前  
物應五行。各有所利。或散。辛。或收。酸。或緩。甘。或急。苦。或堅。  
各具一味。或與。鹹。四時五藏病隨五味所宜也。肝苦急。肝者怒  
生之氣。

五藏所苦

又血燥。則肝急。急食甘以緩之。心苦緩。緩為心虛。則  
神氣散逸。急食酸以收  
之。脾苦濕。濕則不運。急食苦以燥之。肺苦氣上逆。火盛  
急食苦  
以泄之。腎苦燥。腎時枯。急食辛以潤之。開腠理。致津液。通

五藏所欲

氣也。三語有專主辛潤解。肝欲散。急食辛以散之。用辛  
補之。酸寫之。木喜條達。故以心欲與。火藏急食鹹以與之。  
散為補收為瀉。

用鹹補之。其寫之。

心屬火。鹹屬水。水能尅火。而云補者。脾取既濟之義也。心苦緩。故以甘為瀉。脾

欲緩。土德和緩。急食甘以緩之。用苦寫之。甘補之。肺欲收。急食

酸以收之。用酸補之。辛寫之。辛散。腎欲堅。堅固則無狂蕩之患。急食

苦以堅之。用苦補之。苦能堅腎。鹹寫之。瀉能軟堅。能滲津。故云

腎藥用鹹為引。五藏生成論曰。腎欲鹹。未可專言瀉也。其能傷腎。土尅水也。藏氣法時論

五味所禁。辛走氣。氣病無多食辛。靈樞五味論。辛入胃。其氣入于上焦。上焦者。受

氣而營諸陽者也。辛與氣俱行。故辛入而與汗俱出。鹹走血。津血病無多食鹹。靈樞

與鹹相得。則凝凝。凝則胃中汁注之。注之則胃中竭。竭則咽路焦。故舌本乾而善渴。苦走骨。骨病無

五味所禁靈樞  
作五走  
而日苦  
走血鹹  
走骨與

胃中竭。竭則咽路焦。故舌本乾而善渴。苦走骨。骨病無

此不同

素靈類纂卷之三

多食苦。甘走肉。肉病無多食甘。骨得苦則陰益甚。重而難舉。肉得甘則壅氣。臚腫益甚。靈樞曰。酸氣滯以收。勝胱得酸則縮蹇。約

甚靈樞二義。酸走筋。筋病無多食酸。無當故不錄。而不通水道不行。故癰陰者。積筋之所。終也。故酸入而走筋矣。宣明五氣論。

多食鹹。則脉凝泣。澹而變色。脉即血也。心合脉。水尅火。多食苦則皮稿。

而毛拔。肺合皮毛。火尅金。多食辛則筋急而爪枯。肝合筋。爪者筋之餘。為金尅木。

按肝喜散。故辛能補肝。惟多則為害。多食酸則肉胝癆而唇揭。脾合肉。其華在唇。木尅土。

傷也。五藏生。成論。

傷也。五藏生。成論。

傷也。五藏生。成論。

勝五味偏

陰之所生。本在五味。味能養陰。陰之五宮。傷在五味。味過于酸。

肝氣以津。酸能生津。脾氣乃絕。木尅土。味過于鹹。大骨氣勞。短肌。

鹹入骨。能軟縮肌膚。心氣抑。水尅火。然藏氣法。味過于甘。心氣喘滿。

其性留滯。色黑。腎氣不衡。平也。土味過于苦。脾氣不濡。胃氣乃

厚。苦能燥脾而厚胃。火生土也。王註同。馬註厚字解作脹。宗已覺欠理。而治之復用苓連苦劑。不自相矛盾乎。

味過于辛。筋脉沮弛。精神乃央。新校正。央。殃也。古文通用。辛潤故弛。辛散故殃也。馬

註。解作中央。尤覺欠理。昂按酸鹹甘辛。言其害而不及其利也。味苦言其利而未及其害也。古文不拘一例。不必穿

鑿強解。生氣通天論。

素靈類纂卷之三 治 卷下

熱中消中。多飲數溲為熱中。不可服高膏。梁之味甘。芳草辛。

石藥發  
瘕芳草  
發狂

之石藥。英乳石藥發瘕。癩。芳草發狂。多喜日癩。夫芳草之

氣美。石藥之氣悍。二者其氣急疾。堅勁。夫熱氣慄悍。藥氣

亦然。內熱既盛。二者相遇。恐內傷脾。腹中

凡刺之法。必候日月星辰。四時八正。入節正氣之氣。氣定。

乃刺之。是故天溫日明。則人血淖液。而衛氣浮。故血易寫。

血氣隨  
月盈虛

氣易行。天寒日陰。則人血凝泣。而衛氣沉。月始生。則血氣

始精。衛氣始行。月郭滿。月之四圍為郭。則血氣實。肌肉堅。月郭空。

則肌肉減。經絡虛。衛氣去。形獨居。是以天寒無刺。天溫無

凝。血淖而氣易行。月生無寫。月滿無補。月郭空無治。是謂得時而

調之。此言刺法。然人身血氣如是。不可不知。入正神明論。

聖人不治已病。治未病。不治已亂。治未亂。夫病已成而後

藥之。亂已成而後治之。譬猶渴而穿井。鬪而鑄兵。一作不

亦晚乎。四氣調神大論。

拘于鬼神者。不可與言至德。惡于針石者。不可與言至巧。

病不許治者。病必不治。治之無功矣。病不許治。即病

素問卷之八 治

卷

卷下

五奪不可瀉

靈形肉已奪。是一奪也。大奪血之後。是二奪也。大汗出之後。是三奪也。大泄之後。是四奪也。新產及大血之後。是五奪也。此皆不可瀉。

素問卷第八

三

生死第八

素五藏受氣病于其所生我所傳之于其所勝我所氣舍

于其所生生我者經日至其所生而持死于其所不勝尅我病之且死

必先傳行至其所不勝病乃死此言氣之逆行也故死五藏

順行肝受氣于心我生者子盛反乘傳之于脾我尅者木尅土氣

舍于腎生我者水生木然至肺而死尅我者金心受氣于

脾傳之于肺氣舍于肝至腎而死脾受氣于肺傳之于腎

氣舍于心至肝而死肺受氣于腎傳之于肝氣舍于脾至

五藏逆行故死

素問卷第八

生死

卷下

卷下

心而死。腎受氣于肝，傳之于心。氣舍于肺，至脾而死。此皆逆死也。逆行一日一夜五分之。此所以占死生之早暮也。甲朝

乙寅卯晝丙丁巳午，四季戊巳辰戌丑未，哺庚辛申酉夜壬癸亥子，甲乙生字作者，王氏改者作生。五實

五實死

死。五虛死。脉盛，心皮熱，實腹脹，前後不通，腎悶瞖，實此謂五實。脉細，心皮寒，虛氣少，肝泄利前後，虛飲食不入，脾

此謂五虛。其時有生者何也？漿粥入胃，泄注止，則虛者活。

身汗得後利，則實者活。此其候也。大骨枯槁，腎衰，大肉陷

下，胸中氣滿，喘息不便，肺衰，其氣動形，氣不相續，遠求報

期六月死。真藏脉見，乃與之期日。死急虛，身中卒至，卒急

中于身內，五藏絕閉，脉道不通，氣不往來，譬于墮溺，不可為期。

暴死之候，與墮溺同。玉梳真藏論。

五藏失守者死

五藏者中之守也。王註：五神中藏盛滿，氣勝傷恐者，聲

如從室中言，是中氣之濕也。腹中氣盛，肺藏充滿，氣於息

士刑腎則恐，言而微，終日乃復言者，此奪氣也。氣不相續，衣被不斂

言語善惡不避親疎者，此神明之亂也。倉廩不藏者，是門

戶不要也。倉廩，脾胃也。胃之下口為幽門，大水泉不止者

小腸之交為闢門，肛門為魄門。

卷下

生死



是膀胱不藏也。得守者生，失守者死。夫五藏者，身之強

也。頭者精明之府，頭傾視深，精神將奪矣。背者胸中之府，

藏府之俞，皆屬于背。背曲肩隨，府將壞矣。腰者腎之府，轉搖不能，腎

將憊矣。膝者筋之府，屈伸不能，行則僂附，筋將憊矣。骨者

髓之府，不能久立，行則振掉，骨將憊矣。得強則生，失強則

死。夫精明五色者，氣之華也。赤欲如白裏朱，不欲如赭。

白欲如鵝羽，不欲如鹽。青欲如蒼碧之澤，不欲如藍。黃欲

如羅裏雄黃，不欲如黃土。黑欲如重漆色，不欲如地蒼。五

五府失強者死

五色

色精微象見矣。其壽不久也。脉要精微論

五色生死

素色見，青如草茲，滋者死；黃如枳實者死；黑如炷，音苔，炷者

死；赤如衄血，敗血者死；白如枯骨者死。此五色之見死也。

青如翠羽者生，赤如雞冠者生，黃如蟹腹者生，白如豕膏

者生，黑如烏羽者生。此五色之見生也。五藏生成論

六經病終見症

素，太陽之脉，其終也。戴眼，上反折，身反痲痺，音熾，縱手足

陽起，目內眦上額交巔，下循肩膊，挾脊抵腰，手太陽交肩

循項至目銳眦，故戴眼反折，足太陽起于足，手太陽起于

手故，其色白絕汗乃出，如珠出則死矣。小腸主液，膀胱者津液藏焉，津液外

素問卷之九 生死

卷下

脫則血內亡。靈樞曰陰陽相手足少陽少陽終者耳聾手足少陽百

節皆縱甲木主筋筋痿故縱目環絕系絕系一日半死手足少陽皆至目銳眦

故環視目系屬心未絕金尅木色先青白乃死矣陽明終者

則正視已絕則環視矣足陽明胃病口目動作手陽明俠口環唇繫目系善驚妄言聞木音而驚

罵詈不陽明俠口色黃其上下經盛不仁則終矣陽明主肌肉少陰

避親疎不仁為肉絕終者面黑心之華在面齒長而垢腎主骨齒者骨之腹脹

閉上下不通而終矣腎開竅于二陰下閉故上脹如是太

陰終者腹脹閉不得息善噫善嘔嘔則逆逆則面赤不逆

則上下不通不通則面黑皮毛焦而終矣吳註是太陰脾

手太陰肺主治節而降下二經病則升降之令不行故脹

閉升降難故不得息而噫嘔以通之若不嘔逆則上下不

通土實尅木故面厥陰終者中熱盛乾善溺心煩甚則舌

黑肺主皮毛故焦厥陰卷卵上縮而終矣手厥陰心包脉起胸中屬心包足厥陰

焮肝脉環陰器故善溺甚則囊縮而舌卷也舌為心苗靈

樞經脉篇肝者筋之合筋者聚于陰器而脉絡于舌本診

要經終篇靈樞終始篇與此同素脉不往來者死皮膚着者死血液瞳子高者太陽不足

戴眼者太陽已絕此決死生之要也三部九候論

素問卷之九

九

卷下

六經絕症

素問卷之六

三

靈手太陰氣絕。肺則皮毛焦。太陰者行氣溫于皮毛者也。故氣不榮則皮毛焦。皮毛焦則津液去皮節。津液去皮節者則爪枯毛折。毛折者則毛先死。丙篤丁死。火勝金也。手少陰氣絕。心則脉不通。脉不通則血不流。血不流則髦色不澤。故其面黑如漆柴者。血先死。壬篤癸死。水勝火也。足太陰氣絕者。脾則脉血不榮。肌肉唇舌者肌肉之本也。脉不榮則肌肉軟。肌肉軟則舌萎。人中滿。人中滿則唇反。唇反者肉先死。甲篤乙死。木勝土也。足少陰氣絕。腎則骨枯。

少陰者冬脉也。伏行而濡骨髓者也。故骨不濡則肉不能着也。骨肉不相親則肉軟却。肉軟却故齒長而垢。髮無澤。髮無澤者骨先死。戊篤己死。土勝水也。足厥陰氣絕則筋絕。厥陰者肝脉也。肝者筋之合也。筋者聚于陰氣。當作器。而脉絡于舌本也。故脉弗榮則筋急。筋急則引舌與卵。故唇青舌卷。卵縮則筋先死。庚篤辛死。金勝木也。五陰氣俱絕則目系轉轉則目運。五陰屬五藏。目受五藏之傳精。目運者為志。先死志先死。則遠一日半死矣。六陽氣絕。六則陰與陽相離。離則

素問卷之六 生死

卷下

腠理發泄絕汗乃出如珠不流故旦占夕死夕占旦死經脉

病死于相尅之日

素肝見庚辛死心見壬癸死脾見甲乙死肺見丙丁死腎

見戊己死五行相尅死于其所不勝是謂真藏見皆死平人氣象論

三虛三實

靈三虛者其死暴疾也得三實者邪不能傷人也年盛月滿時和

乘年之衰歲氣不足則外邪乘之如火不足則逢月之空

本篇日月滿則海水西盛人血氣積肌肉充皮膚緻毛髮

堅雖遇賊風入淺不深月郭空則海水東盛人氣血虛其

衛氣去形獨居肌肉減皮膚縱腠理失時之和如夏應熱

開遇賊風則其入深其病人也卒暴而反寒冬

應寒而反溫因為賊風所傷木經九宮八風篇有大弱風謀風

風謂之八風之邪聖人避風如避矢石焉是謂三虛素門至真要大論乘年之

邪甚也遇月之空亦邪甚也

重感于邪則病危矣歲露篇

雜論第九

素。上古之人。其知道者。法于陰陽。和于術數。養生之法。食飲有

節。起居有常。不妄作勞。故能形與神俱。神去其形則死。而盡終其

天年。度百歲乃去。今時之人。不然也。以酒為漿。以妄為常。

醉以入房。以欲竭其精。以耗散其真。不知持滿。持滿恐傾之意。不

時御神。務快其心。逆于生樂。縱嗜欲之心。起居無節。故半

百而衰也。夫上古聖人之教下也。皆謂之虛邪賊風。避之

有時。恬淡虛無。真氣從之。即老氏恍忽有象。杳冥有精之義。精神內守。病

女子七  
七為數

安從來。女子七歲。王註老陽之數窮于九。女子少陰故以少陽之數合之。腎氣盛。

齒更髮長。腎主骨為精血之府。齒者骨之餘。髮者血之餘。二七而天癸至。經水屬北方壬

癸。任脉通。太衝脉盛。月事以時下。故有子。衝為血海。任主胞胎。二經相資。

故能有子。經水一月一至。其行有常。故曰經水。亦曰月水。

愆期則有病。男子衝任脉盛。則上榮而生鬚鬢。女子衝任

脉盛。則下行而為三七腎氣平均。故真牙生而長極。牙之

月水。故無鬚也。生者。人身之四七筋骨堅。髮長極。身體盛壯。五七陽明脉

長至此而止。

衰而始焦。髮始墮。足陽明之脉起于鼻。交頰中。下循鼻外。

循頰後。出大迎。循頰車。上耳前。過客主人。循髮際。至額。顙

手陽明之脉。上頸。貫頰。入下齒中。還出俠口。二脉皆營于

面。故面

焦。髮墮。六七三陽脉衰于上。面皆焦。髮始白。三陽之脉俱上頭面。七

七任脉虛。太衝脉衰。少天癸竭。地道不通。至此而故形壞

而無子也。女子氣有餘而血不足。以其數脫泄之也。丈夫八歲。王註老陰之數盡于十。男子為

少陽。故以少陰之數合之。易曰。天九地十。即其數也。腎氣實。髮長。齒更。二八腎氣盛。

天癸至。精。陽精氣溢。寫陰陽和。故能有子。三八腎氣平均。筋

骨勁強。故真牙生而長極。四八筋骨隆盛。肌肉滿壯。五八

腎氣衰。髮墮。齒槁。六八陽氣衰竭于上。面焦。髮鬢頹白。七

八肝氣衰。筋不能動。天癸竭。精少。腎藏衰。形體皆極。八八

男以八  
八為數

素問百病論卷之七 雜 七 卷下

神四氣調

則齒髮去。卦氣已盡腎者主水。受五藏六府之精而藏之。故五藏盛乃能寫。今五藏皆衰。筋骨解墮。天癸盡矣。故髮鬢自身體重。行步不正而無子耳。有其年已老。而有子者。何也。此其天壽過度。氣脈常通。而腎氣有餘也。此雖有子。男不過盡八八。女不過盡七七。而天地之精氣皆竭矣。王註生子之壽不過此數。馬云非也。上古天真論。

素春三月。此謂發陳。天地俱生。萬物以榮。天地交萬物通夜臥早起。廣步于庭。被髮緩形。以使志生。生而勿殺。予而勿奪。賞

而勿罰。此春氣之應。養生之道也。逆之則傷肝。夏為寒變。

奉長者少。火為木子。寒變則木不能生。火無以奉。夏長之令。夏三月。此謂蕃秀。天

地氣交。萬物華實。夜臥早起。無厭于日。厭足也。無過行日中而傷暑。與冬必

待日光使志無怒。使華英成秀。使氣得泄。若所愛在外。順相反

而主此夏氣之應。養長之道也。逆之則傷心。秋為痠瘧。奉

收者少。無氣以奉。秋收之令。冬至重病。水又秋三月。此謂容平。萬物

定平天氣以急。地氣以明。早臥早起。與雞俱興。使志安寧。以

緩秋刑。收斂神氣。使秋氣平。無外其志。使肺氣清。此秋氣

之應。養收之道也。逆之則傷肺。冬為殭泄。奉藏者少。無氣以奉

冬藏冬三月。此謂閉藏。水冰地坼。無擾乎陽。陽氣潛藏。早臥晚

起必待日光。使氣若伏若匿。若有私意。若已有得。與夏去

寒就溫。無泄皮膚。使氣亟奪。戒勿妄汗。此冬氣之應。養藏

之道也。逆之則傷腎。春為痿厥。奉生者少。無氣以奉。春生之令。四氣調神

大論

天氣地味

素天食人以五氣。吳註。五氣非獨燥焦香腐腥也。風寒暑濕燥。分主五藏受之。而不亢不害。則皆養人。地食人以五味。五氣入鼻。鼻受無形。藏于心肺。上使

五色修明。音聲能彰。心榮顏色。肺發音聲。五味入口。口受有形。藏于

腸胃。味有所藏。以養五氣。氣和而生。津液相成。神乃自生。

積精生神。六節藏象論

靈水穀入于口。輸于腸胃。其液別為五。天寒衣薄。則為溺

與氣。前溺後氣。天熱衣厚。則為汗。悲哀氣并。則為泣。中熱胃緩。

則為唾。邪氣內逆。則氣為之閉塞。而不行。則為水脹。願聞

其道。曰。水穀皆入于口。其味有五。各注其海。分注。五藏。津液各

走其道。故三焦出氣。宗氣出上焦。營氣出中焦。衛氣出下焦。以溫肌肉。充皮

走其道。故三焦出氣。宗氣出上焦。營氣出中焦。衛氣出下焦。以溫肌肉。充皮



三才圖會卷之六

十一

膚為其津其流而不行者為液天暑衣厚則腠理開故汗  
 出寒留于分肉之間聚沫則為痛天寒則腠理閉氣濕不  
 行不行于肌表故下流為溺水下留于膀胱則為溺與氣五藏六府心  
 為之主耳為之聽目為之候肺為之相肝為之將脾為之  
 衛腎為之主外腎為作強之官師傳篇腎者主為外使之遠聽視耳好惡以知其性故五藏  
 六府之津液盡上滲于目心悲氣并則心系急肺舉肺舉則液上溢夫心系與肺不能常舉乍上乍下故則  
 欬而泣出矣中熱則胃中消穀消穀則虫上下作腸胃充

