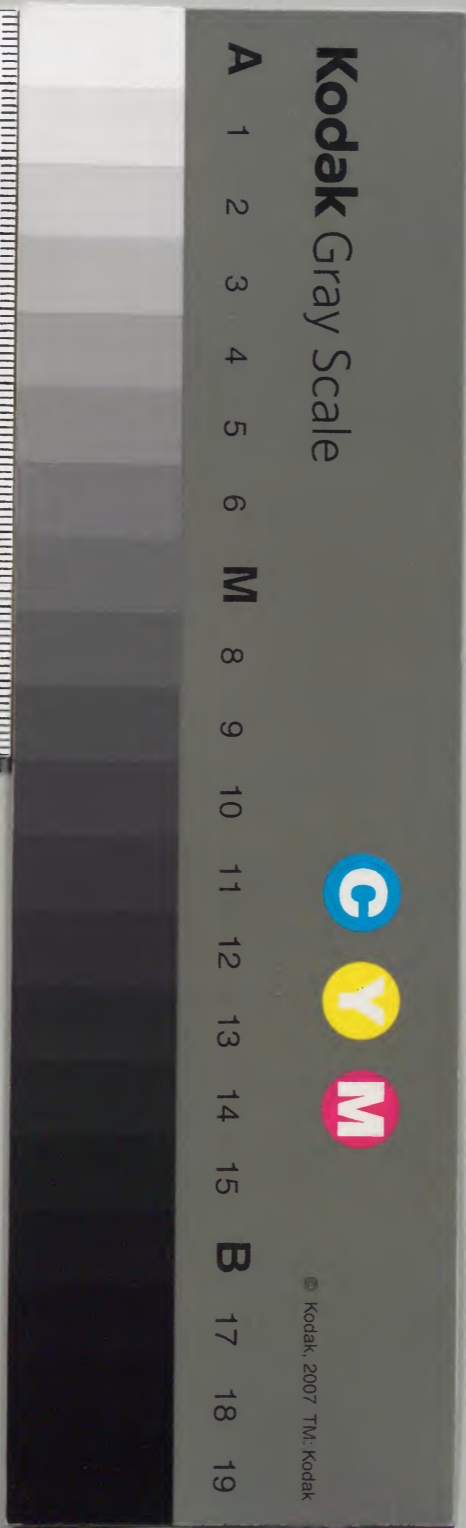


醫學六要

病機三

內閣文庫		
番號	漢	12612
冊數	24(11)	
函號	301	31

庫文閣內			
函	架	冊	號
三〇一	六四	二	一三六二
		類	書
		漢	



病機部卷下序

序

序

序

三錫曰洪荒世穴居野處茹毛飲血無情慾之
 累思想之患人咸朴實故病多外感軒岐廼論
 八風謂風為百病之長是矣厥後劉河間主乎
 火東垣主乎濕丹溪主乎氣紛紛不決乃立真
 中類中之論以卒暴僵仆言語蹇澀手足偏枯
 等症皆合上古中風形症乃爾不知世運變遷
 稟賦迥異藜藿膏粱聲色口腹縱恣無涯精血
 既虧痰火獨熾重則暴厥暴死輕則癱瘓偏枯

其症雖同其因則異是續命三化牛黃丸等法
不宜于今而丹溪補養化痰諸說妙合乎時可
謂因時制宜知權知變者也蓋常論之本必先
腐也而後蟲生焉外感內傷悉從虛起正素問
所謂清淨則肉腠閉拒雖有大風苛毒弗之能
害西北未必無內傷東南未必無外感因風因
火因濕因痰皆是標氣血虛是本審脉問症分
緩急定氣血乃可今將古今法言纂集于左

病機部卷下

盱江張三錫纂

金壇王肯堂校

真中風

靈樞經曰風從南方來名曰大弱風其傷人也
內舍於心外在於脉風從西南方來名曰謀風
其傷人也內舍於脾外在於肌風從西方來名
曰剛風其傷人也內舍於肺外在於膚風從西
北方來名曰折風其傷人也內舍於小腸外在

於手太陽脉風從北方來名曰大剛風其傷人
也內舍於腎外在於骨風從東北方來名曰凶
風其傷人也內舍於大腸外在於兩脇腋骨下
風從東方來名曰嬰兒風其傷人也內舍於肝
外在於筋紐風從東南方來名曰弱風其傷人
也內舍於胃外在於肌肉此八風皆從虛之鄉
來故聖人避風如避矢石焉

諸風掉眩皆屬肝木

掉搖也眩昏亂旋轉也風主動故也木生風盛則主

火風火相扇則為旋轉

內經曰風之傷人也或為寒熱或為寒中或為
熱中或為偏枯風善行而數變至其變化乃為
他病無常

千金云岐伯所謂大法有四一曰偏枯半身不
遂二曰風痺於身無痛四肢不收三曰風懿
奄勿不知人四曰風痺謂痺類風

中腑中臟中血脉

中腑者多著四肢拘急不仁脉浮惡風或左或
右痿不能動面加五色中臟者多滯九竅故唇

癩科音
緩失音耳聾鼻塞目瞽大小便秘結外無六經形症內無便溺阻澁但手足不遂言語蹇澁此邪中於經也中血脉則口眼喎稍輕中腑則支節廢差重中臟則遺尿氣暴絕性命危

類中風

世之病此者良多

東垣曰中風非外來風邪乃本氣自病也凡人年遇四旬氣衰之際多因喜怒憂思傷其氣者多有此病壯歲之時無有也若肥盛者間而有之亦是形盛氣衰故如此爾

河間曰風病多因熱甚俗云風者皆言未而忘其本也非肝木之風實甚亦非外中風邪良由將息失宜心火暴甚腎水虛乏不能制之則陰虛陽盛熱氣拂鬱心神昏冒筋骨不用而卒倒無所知也多因喜怒思憂恐過極而卒中者夫五志過極皆為熱甚故也微則但眩暈僵仆半晌氣血流通即醒邪火太甚正氣不能勝敵痰火塞滯心竅氣不能通陰氣暴絕陽氣後竭而歿即素問暴病暴歿皆屬於火是矣

肥人多中風者以其氣盛於外而歛於內也肺為氣出入之道肥者氣必急氣急則肺邪盛而濁氣上壅故痰涎壅盛所以治之必先理氣為急

濕病似中風

元戎曰酒濕之為病口眼喎斜半身不遂舌強渾似中風當瀉濕熱脈多滑數或弦沉而數口角流涎痰滯胸膈火炎上上焦不清故涎上溢偏枯屬脈道不行痰滯重著口噤筋急風熱太

盛痰滯上焦津液不能榮於筋燥而勁也筋反

緩者血液衰甚也筋孿易愈筋痿難復

丹溪曰西北方氣寒肅為風所中誠有之矣東南氣溫而多濕有風病者非風也皆濕土生痰痰生熱熱生風也

內因似中風

盧砥鏡曰經云神傷于思慮則肉眈意傷于憂愁則肢廢鬼傷于悲哀則筋孿鬼傷于喜樂則皮稿志傷于盛怒則腰脊難以俛仰也昔有孀

頰十指拳攣，掌重莫舉，肌膚瘡駁，風藥雜進，不應乃以舒鬱調氣血而愈。

千金方引岐伯等論，真中風也。河間主乎火，東垣主乎氣，丹溪主乎濕，類中風而非中風也。

真中之脈必浮，脈浮而數，中風使然。肥人多因于濕，痰脈必弦滑，瘦人多起于陰虛，脈必洪數。

中氣

頰人及多鬱悶人，忽然卒厥，名中氣。脈必沉伏，或結，亦有暴怒而致者。許學士云：世言中氣者，

雖不見于方書，然暴怒傷陰，暴喜傷陽，憂愁不已，氣多厥逆，往往得此疾，便覺涎潮昏塞，牙關緊急，若便作中風用藥，多致殺人。經曰：無故而暗，脈不至，不治自愈，謂氣暴逆也。氣復則已，審如是，雖不藥自可。

近世以手足不隨，癱瘓、曳眩、倒仆、膝腳軟

弱、振掉、拘攣、不語、舌強、痿症，咸以風名，而局

方混同論治。丹溪辨之詳矣。然痿病諸形症，悉屬痰火濕熱，皆類中風病，屬內因，非若中風自

外而入者也故古方皆表散藥以其自表而入亦當自表而出也其濕痰諸症留滯經絡克塞腸胃爲痛痺亦有微汗微下者隨機應變妙在合宜爾

凡中年人肥盛或富貴酒色輩頭時眩運手足作麻久之不治不謹必成偏枯虛甚則暴厥而厥俗稱中臟乃火盛氣暴脫也

半身不遂新議

王損菴曰心是天真神機開發之本胃是穀氣克大真氣之標標本相得則胸間之膈中氣海所留宗氣盈溢分布四臟三焦上下中外無不周徧若標本相失則不能致其氣于氣海而宗氣散矣故分布不周于經脈則徧枯不周于五臟則瘖須從補養

失音不語

腎者藏精主下焦地氣之生育故衝任二脈繫焉二脈同腎之大絡起于胞中其衝脈因稱胞絡爲十二經脈之海遂名海焉衝脈之上行者

滲諸陽灌諸經下行者滲三陰灌諸絡而溫肌肉別絡結于跗因腎虛而胞絡內絡不通于上則腎脉不上循喉嚨挾舌本則不能言二絡不通于下則痺厥也

火

內經曰少火生氣壯火散氣三錫曰丹溪有言天非此火不能生物人非此火不能有生然人飲食入胃全賴元陽真火上蒸以腐熟之而精華之氣四布為精為氣為血為津液糟粕下降生生不息脾為傳化之官真陽實為主宰以行其令若真陽火衰則腐熟遲由釜中無火飯不熟也老年之與少壯飯食多寡蓋可見矣所謂少火生氣者乃滋生元氣至于壯火食氣者乃亢極之火火亢則耗散真氣而諸火病生矣昧者不知此理涼藥妄投必欲使之無火無火則無生而噎膈不能食嘔吐之病起經又曰食入反出是無火也遵生者順時節養喜怒適中而恬憺虛無不使之亢火焉能為患哉人惟縱恣

不謹妄舉妄動精血既虧陰水日耗虛陽獨熾
欲火之不亢得乎

內經曰諸熱瞀瘈暴瘖冒昧躁擾狂越罵詈驚
駭肘腫疼痰氣逆衝上禁慄如喪神守噤嘔瘡
瘍喉閉耳鳴及聾嘔涌溢食不下目昧不明暴
注瞶瘈暴病暴死皆屬于火

瞀昏也如酒醉而心火盛則神濁昧而昏瞀也
瘈動也惕跳動瘈火之象也

暴瘖卒瘖也肺金主聲火盛乘金金氣被鬱故
聲不出也

冒昧冒昏冒也昧昏瘖也氣熱則神濁

躁擾躁動煩熱擾動而不寧也熱甚于外則肢
體煩擾熱甚于內則神志躁動懊懣煩心不得
眠是也

狂越狂亂而無正定也越者乖越禮法而失常
也水體靜而主志火盛則擾動水火相刑乃失
志而狂越也

罵詈心在聲為言罵詈言之惡也心火盛而神

妄發言也、

驚駭驚愕也、火性急乃爾、

肘腫熱勝肉、而陽氣鬱滯故也、

氣逆衝上、炎上象也、

禁慄、如喪神守、慄戰慄也、禁冷也、如喪神守者、

如痴如狂、不自主持也、

嚏、鼻中因痒而作聲也、鼻為肺竅、痒為火化、火

刑金、金不安、由何太陽真火晃耀于目、則心神

燥亂、鼻中痒而嚏也、

嘔瘡瘍、君火動也、

喉痺、痺不仁也、俗作閉、由閉塞也、熱客上焦、咽

嗑腫脹也、

耳鳴、耳中有聲也、耳中交會手太陽小腸、手少

陽三焦、足少陰膽、足厥陰肝、足少陰腎之經、若

水弱、火盛、而熱氣上客其經絡、衝于耳中、鼓其

聽戶、隨其脈之微甚、而作聲也、

聾、虛火炎上、玄府閉塞也、

嘔涌溢食不下、火氣炎上、胃膈熱、則傳化失常、

也

目昧不明目赤腫痛翳膜皆痒皆為熱也

惛瘳惕跳動也火主動故爾

暴病暴歿火性疾速故也陰暴絕陽亢盛火炎熱塞滯九竅氣斷而

歿即中臟及癰是也

相火動為諸病

丹溪曰太極動而生陽靜而生陰陽動而變陰

靜而合而生木火土金水各一其性惟火有二

曰君火人火也曰相火天火也火內陰而外陽

主乎動者也故凡動皆屬火以名而言形質相

生配于五行故謂之君以位而言生于虛無守

位稟命因動而見故謂之相天主生物故恒于

動人有此生亦恒于動其所以恒于動者皆相

火之為也見于天者出于龍雷則木之氣出于

海則水之氣也具于人者寄于肝腎二部肝屬

木而腎屬水也膽者肝之府膀胱者腎之府心

胞絡者腎之配三焦以焦而言而下焦司肝腎

之分皆屬陰在下相火之所寄也天非此火不

能生物人非此火不能有生天之火雖出于木
水而皆本乎地故雷非伏龍非蟄海非附于地
則不能鳴不能飛不能波也鳴也飛也波也動
而爲火者也腎屬陰中具相火人而同乎天也
或曰相火天人所同何東垣指爲元氣之賊又
曰火與元氣不兩立一勝則一負然則如之何
而使之無勝負乎曰周子曰神發知矣五性感
動而萬事出有知之後五者之性爲物所感不
能不動謂之動者卽內經五火也相火易起五
性厥陽之火相扇則妄動矣火起于妄變化莫
測無時不有煎熬真陰陰虛則病陰絕則死君
火之氣內經以暑與熱言之相火之氣經以火
言之蓋表其酷烈暴悍有甚于君火也故曰相
火元氣之賊周子曰聖人定之以中正仁義而
主靜朱子亦曰必使道心常爲一身之主而人
心每聽命焉此善處乎火者人心聽命于道心
而又能主之以靜彼五火者將寂然不動而相
火者惟有裨補造化而爲生生不息之運用爾

何賊之有、或曰、內經相火、汪言少陰少陽矣、未
曾言及厥陰太陽、而吾子言之何也、曰、足太陽
少陰、東垣嘗言之矣、治以炒黃柏、取其味辛、能
瀉水中之火是也、戴人亦言膽與三焦、尋火治、
肝和胞絡、都無異、此歷指雷龍之火也、

火起君相五志俱有

原病式曰、五臟之志過度、則勞傷本臟、凡五志
所傷、皆熱也、然陽動陰靜、故形勞則躁不寧、靜
則清平也、是故上善若水、下愚若火、如卒暴僵
仆、多因五志七情過度、而卒病也、故喜爲心火
之志、病笑者、火之甚也、五志過極、皆火也、

火之爲病、其害甚大、其變甚速、其勢甚彰、其死
甚暴、何者、蓋能燔灼焚焰、飛走狂越、消燂干物、
莫能禦之、遊行乎三焦虛實之兩途、曰君火也、
猶人火也、曰相火也、猶龍火也、火性不妄動、能
不違于道也、然人在氣交之中、多動少靜、欲不
妄動得乎、故凡動皆屬火化、火一妄行、元氣受
傷、勢不兩立、徧勝則病、移害他經、動極則死、經

所謂一水不能勝二火者此也又有厥陽臟腑之火根于五志之內六欲七情激之其火隨起故大怒則火起于肝醉飽則火起于胃房勞則火起于腎悲哀則火起于肺心爲君主自焚則歿矣經所謂一水不能勝五火者此也人間之火可以濕伏可以水滅諸苦寒能瀉有餘之火是也龍雷之火逢濕則焰遇水益熾太陽一照火卽尋滅桂附制相火是也如火井之火沃水彌熾以土洒之卽滅亦陰火也

素問曰諸寒之而熱者取之陰熱之而寒者取之陽所謂求其屬也王太僕曰益火之原以消陰翳壯水之主以制陽光夫寒之而熱者人徒知以寒治熱而不知熱之不衰者由乎真水之不足也熱之而寒者人徒知以熱治寒而不知寒之不衰者由乎真火之不足也故取之陰所以益腎水之不足而使其制夫心火之有餘取之陽所以益心火之不足而使其勝夫腎水之有餘也屬猶主也求其屬者言水火不足而求

之于心腎也

暑

三錫曰潔古以靜而得之為中暑動而得之為中熱以行人農夫日中勞役得之古名中暍病其病必苦頭疼躁熱惡熱捫之肌膚大熱乃暑傷肺氣也當以暑病名至于避暑于高堂大厦得之或涼亭水菓之傷因而頭痛拘急心煩身熱無汗為房室之陰寒所遏而然即內傷外感寒病豈可隸于暑門觀古人用大順散乃溫中發表藥理可見矣

內經曰因于暑汗煩則喘渴靜則多言體若燔

炭汗出而散

暑傷氣所以不能衛護腠理疎而汗出肺氣不足故喘津液傷故渴

若追涼太過陽不得越故身熱如炭而無汗汗出即解

丹溪曰天地以五行更迭衰旺而成四時人之五臟六腑亦應之而衰旺四月屬巳五月屬午為火太旺火太旺則金衰六月屬未屬土土太旺則水衰况腎水全賴肺金以生古人于夏月獨宿食淡以養金水二臟也

又曰夏月陽氣盡出于地人之腹屬地氣陽氣于此時外浮于肌表腹中之陰虛矣此陰字有虛之義若作陰字看其悞甚矣

暑之為氣在天為熱在地為火在人臟為心是以暑之中人先着于心凡中之者身熱頭疼煩熱口燥甚則昏不知人或吐或瀉或喘或滿入肝則眩暈入脾則昏睡入肺則喘滿入腎則消渴

素問曰夏傷于暑秋必痃瘕暑邪入胃鬱而成痃留于胃中遇不

自發至秋乃變為痃暑邪入于大腸與糟粕膠固留而不去至秋變痃

難經曰傷暑得之為正邪火自病也當惡臭其病身熱而煩心痛其脉浮大而散

仲景曰太陽中熱者暍是也其人汗出惡寒身熱而渴也太陽中暍者身熱疼重而脉微弱此夏月傷冷水水行皮中所致也太陽中暍者發熱惡寒身熱重而頭痛其脉弦細芤遲小便已洒洒然毛聳手足逆冷小有勞身即熱口開前板齒燥若發汗則惡寒甚加溫針則發熱甚數

下之則淋甚

脉虛身熱得之傷暑

暑傷于氣所以脉虛弦細乾遲體狀無餘

夫脾胃虛弱至六月七月間河漲霖雨諸物皆

潤人汗沾衣身重短氣甚則四肢痿軟行步不

正脚欹眼花黑欲倒者此腎與膀胱俱竭之狀

也當急救之滋肺氣以補水之上源

汗多則津液傷筋骨失養則痛或渴不可作暑

熱治

暑熱傷氣爲痿厥

長夏濕熱太盛林木沅津山澤蒸氣脾胃虛弱

之人感之則四肢不收精神短少懶于動作胸

滿氣促肢節沉重或氣高而喘身熱而煩心下

脹痞小便黃而少大便糖而頻或利出黃糜或

如泔色或渴或不渴不思飲食自汗體重或汗

多者血先病而氣不病也其脉中得洪緩若濕

氣相搏必加以遲遲病雖互換少瘥其元氣

未復天暑濕令未退乃爾宜以清燥之劑治之

或有所遠行勞倦逢大熱而渴渴則陽氣內伐
內伐則熱舍于腎腎者水臟也今水不能勝火
則骨枯而髓虛足不任地發為骨痿素問所謂
骨痿生于內熱是也此濕熱成痿濕熱是標脾
腎兩虛是本

傷暑當補真氣

夏月元氣發泄于外中氣多虛故倦怠好睡痿
弱無力爾時只宜補益孫真人製生脈散令夏
月服之理可見矣

丹溪曰天以一元之氣化生萬物根于中者命
曰神機根于外者命曰氣立萬物同此一氣人
靈于物形肖天地而為三者以其得氣之正而
通之故天之氣升人之氣亦升天之氣浮人之
氣亦浮降亦降沉亦沉人與天地同一橐籥也
子月一陽生寅月三陽生此氣之升也巳月六
陽生陽盡出于地之上此氣之浮也人之腹屬
地氣此時浮于肌表散于皮毛腹中之陰虛矣
故表實者裏必虛加以暑熱蒸汗表裏皆虛古

人謂夏月伏陰在內者陰字有虛之義若作陰
冷其悞甚矣至于涼亭米果大扇風車因而生
病自屬內傷外感陰症故用大順散良姜縮脾
飲等辛熱藥非為伏陰而用也

三錫曰夏月出汗人多虛易于傷感或有氣鬱
生痰上逆而厥者有勞役色慾過多虛火炎上
而厥者有食滯太陰清濁痞隔而厥者臨病之
際切宜詳審不可孟浪便指為暑而妄治戕人
生命必身微熱自汗脈虛果衝斥道途中勞役
而致乃可作暑風

濕四

內經曰諸濕腫滿皆屬脾土濕勝則濡瀉地之
濕氣感則害人皮肉筋脉

原病式曰諸瘧強直積飲痞膈中滿藿亂吐下
體重跗腫肉如泥按之不起皆屬于濕

諸瘧強直謂筋強直而不柔和也陰瘧曰柔瘧
有汗陽瘧曰剛瘧無汗○積飲留飲蓄而不散
也○痞與否同不通秦也謂精神榮衛血氣津

瘧

液出入流行之紋理閉密而為痞也、
隔阻滯也、謂腸胃隔絕而傳化失常也、
中滿土為中央、濕飲積于中、故滿也、○霍亂吐
下、濕傷脾、傳化失常、故甚則揮霍搶亂、而吐瀉
也、
體重、輕清為天、重濁為地、故土濕為病、則體重
也、○肘腫、按之不起、泥之像也、土過濕則為泥、
內經曰、因于濕、首如裹、濕熱不攘、大筋腠短、小
筋弛長、腠短為拘、弛長為痿、因于氣、為腫、四維
相代、陽氣乃竭、

丹溪曰、首為諸陽之會、其位高、其體虛、其氣清、
故清明係焉、為濕熱薰蒸、清道不通、沉重不利、
似乎有物以蒙之、失而不治、濕鬱為熱、熱留不
去、熱傷血、不能養筋、故大筋腠短、而為拘攣、濕
熱傷筋、不能束骨、故小筋弛長、而為痿弱、王太
僕曰、素常氣疾、濕熱加之、氣濕熱爭、故為腫也、
陽氣漸盛、陰氣漸微、致邪伐正、氣不宣通、故四
肢發腫、諸陽受氣于四肢也、

仲景曰太陽病關節疼痛而煩脈沉而細者此
名濕痺之候其人小便不利大便反快但當利
其小便

一身盡痛發熱日晡所劇者此名風濕其病傷
于汗出當風或久坐濕地傷冷所致也風濕脈
浮身重汗出惡風風濕相搏身體疼煩不能轉
側不嘔不渴脈浮虛而瀉風濕相搏骨節疼煩
掣痛不得屈伸近之則痛劇汗出短氣小便不
利惡風不欲衣或身微腫也

節菴曰風濕脈浮先傷濕而後傷風也

濕家之為病一身盡疼發熱身色如薰黃也
濕家病身疼發熱面黃而喘頭疼鼻塞而煩其
脈大自能飲食腹中和無病病在頭中寒濕故
鼻塞納藥鼻中則愈

陳無擇曰脾虛多中濕故曰濕流關節中之多
使人臃脹四肢關節疼痛而煩久則浮腫喘滿
昏不知人挾風則眩暈嘔吐兼寒則攣拳掣痛
治之不得猛發汗及灼艾但利小便為佳也

濕有天之濕霧露雨是也天本乎氣故先中表
之榮衛有地之濕水泥是也地本乎形故先傷
皮肉筋骨血脉有飲食之濕酒水乳酪之類是
也胃爲水穀之海故傷于脾胃有汗液之濕汗
液亦氣也止感于外有人氣之濕太陰濕土之
所化也乃動于中治天之濕當表散大法濕上
甚而熱者平以苦溫佐以甘辛以汗爲効而止
濕有從內傷而致者有從外感而得者有從內
而得者若居處卑濕之地與夫衝斥風雨或人
辛苦汗出沾衣皆濕從外感者也或恣飲酒漿
醢酪俗以多飲速飲爲能久則致傷皆濕從內
傷者也且東南地濕卑下外感者多治宜汗散
久則疎通滲泄西北地高多燥內傷者衆治宜
健脾胃消脹滿利小便不可執一大抵皆宜
發汗及利小便使上下分消其濕可也又曰治
濕不利小便非其治也

燥類

內經曰諸澁枯涸乾勁皴揭皆屬于燥陽明大

腸太陰肺金之氣也

澁物濕則滑澤澁則澁滯燥濕相反故也○
 枯不榮生也酒則無水液也乾不濕潤也勁
 不柔和也○皴揭皮膚啟裂也○金者水之
 源金受火尅不能生水而源絕于上則不能
 榮養皮膚腸胃筋骨諸燥症作矣情慾無涯
 精髓枯竭勞神過慮心血耗散加以濃酒炙
 煨辛香厚味邪火彌熾真水頓虧在上則咽
 乾口燥在中則煩渴不已在下則腸胃枯澁
 為消渴為噎膈為經閉身熱為乾嗽治須養
 血生津潤澤腸胃使源竭而復流枝枯再榮
 也醫者不察謬指為火大汗大下復損津液
 禍不旋踵原病式曰經云風熱火同陽也寒
 燥濕同陰也然燥金雖屬秋陰而異于寒濕
 故反同其風熱燥萬物者莫熯乎火故火熱
 勝金氣必衰而風生風能勝濕熱能耗津風
 熱相扇而燥也燥金主于收斂勁切緊濇故
 為病筋脉勁強緊急而口噤也或消渴痿痺

筋緩毛落毛焦不潤二便阻塞皆屬金燥如
秋燥甚則草木搖落病之象也是以手得血
而能握足得血而能步燥之為病血液裏少
不能榮養四肢百骸也

病後曾服汗下藥及吐後產後老年見諸燥
症脈細澹或洪數者俱屬血液不足補以潤
之縱慾人多腎虛以腎主五液也

寒

張三錫曰寒邪着人為病最篤古人謂天地肅

殺之氣是也然所稟有虛實所感有淺深皆自
冬三月嚴寒而言餘三時有非時暴寒而病者
屬寒疫若長幼相傳染者為疫癘萬不可一槩
論也今人往往以正傷寒之法治溫疫害人殊
甚陶節菴辨之詳矣

寒有冒有傷有中三者輕重之分

冒寒上焦肺部皮膚受寒鼻塞眼脹灑淅寒熱
微覺拘倦而不甚頭身微痛脈浮或左人迎微
大于右手是感冒

傷寒若頭痛如劈身痛拘急無汗惡寒以次而見六經形癢自表傳裏為傷寒、中寒如或氣體虛弱之人腠理疎豁寒邪乘虛而直入於三陰經不從表傳為中寒其癢四肢厥冷或僵直口噤或昏不知人或臍腹絞痛脉沉而遲或伏不見是也、溫病冬月傷於寒不即發至春而病者為溫病、熱病冬傷於寒至夏而發為熱病、疫癘沿門闔境老幼相傳染而病者為疫癘、

傷寒

冬三月受寒即時而病者為正傷寒、張仲景曰冬時嚴寒萬類深藏君子固密不傷於寒觸冒之者乃名傷寒其傷於四時之氣皆能為病以傷寒為毒者以其最成殺厲之氣也中而即病者名曰傷寒不即病者寒毒藏於肌膚至春變為溫病至夏變為暑病從霜降以後至春分以前凡有觸冒霜露體中寒即病者謂之傷寒也從春分以後至秋分

節前天有暴寒者皆為時行寒疫也三月四月或有暴寒其時陽氣尚弱為寒所折病熱猶輕五月六月陽氣已盛為寒所折病熱則重七月八月陽氣已衰為寒所折病熱亦微其病與溫及暑病相似但治有殊耳凡傷於寒則為病熱熱雖甚不灸內經曰風寒客於人使人毫毛畢直皮膚閉而為熱其因則寒其瘕則熱所以柴胡芩連大黃石膏等涼藥以解之是也

其兩感於寒而病者必死

尺脈俱浮者太陽受病也當一二日發以其脈上連風府故頭項痛腰脊強

風府穴在頭太陽之脈從巔絡腦是以上連

風府其經循肩膊內挾脊抵腰中故病頭項

痛腰脊強

尺寸俱長者陽明受病也當二三日發以其脈

俠鼻絡於目故身熱目疼鼻乾不得臥

針經曰陽明氣盛則身以前皆熱

內經曰胃不和則臥不安、
尺寸俱弦者、少陽受病也、當三四日發、以其脉循脇、絡於耳、故胸脇痛、而耳聾、
此三經皆受病、未入於府者、可汗而已、

尺寸俱沉細者、太陰受病也、當四五日發、以其脉布胃中、而絡於嗌、故腹滿而嗌乾、
邪入於陰、則熱盛、腹滿嗌乾者、脾經壅而成熱也、
尺寸俱沉者、少陰受病也、當五六日發、以其脉貫腎、絡於肺、繫舌本、故口燥、舌乾而渴、

尺寸俱微緩者、厥陰受病也、當六七日發、以其脉循陰器、而絡於肝、故煩滿而囊縮、
此三陰皆受病、已入於府者、可下而已、

若兩感於寒者、一日太陽受之、即與少陰俱病、則頭痛、口乾、煩滿、二日陽明受之、即與太陰俱病、則腹滿、身熱、不欲食、讖言、三日少陽受之、即與厥陰俱病、則耳聾、囊縮、而厥水漿不入、不知人者、六日死、若三陰三陽五臟六腑皆受病、則

榮衛不行、臟腑不通、則死矣。其不兩感於寒、更不傳經、不加異氣者、至七日太陽病衰、頭痛少愈也。八日陽明病衰、身熱少歇也。九日少陽病衰、耳聾微聞也。十日太陰病衰、腹臧如故、則思飲食。十一日少陰病衰、渴止舌乾已而嚏也。十二日厥陰病衰、囊縱少腹微下、大氣皆去、病人精神爽慧也。若過十三日以上、不問尺寸陷者、大危。

間者、瘳也。十二日傳經盡、則當瘳、愈不瘳、脈反沉陷、是正氣弱、邪盛也。故云大危。

若更感於寒、變為他病者、當依舊壞病而治之。若脈陰陽俱盛、重感於寒、變為溫瘧。

異氣者、為先病未已、又感別異之氣也。傷寒之脈、陰陽俱盛、而緊瀉前熱未已、再感於寒、寒熱相搏、變為溫瘧。

陽脈浮滑、陰脈濡弱、更遇於風、變為風濕。陽脈洪數、陰脈實大、更遇溫熱、變為溫毒。溫毒為病最重也。

洪數實大皆熱也兩熱相合變為溫毒故重
陽脈濡弱陰脈弦緊更遇溫氣變為溫疫以此
冬傷於寒發為溫病脈之變瘡方治如說
凡作湯藥不可避晨夜覺病須臾即宜便治不
等早晚則易愈矣

若或差遲病即傳變雖欲除治必難為力
內經曰善治者治皮毛其次治肌膚其次治
筋脈其次治六腑其次治五臟治五臟者半
生半死也昔桓侯怠於皮膚之微疾以致骨
髓之病可鑒矣

服藥正如方法縱意遲師不須治之

若表已解而內不消非大瀼猶生寒熱則病不
除

寒熱表未淨非大瀼是未傳於裏也

若表已解而內不消大瀼大實堅有燥屎自可
除下之雖四五日不能為禍也

外無表瘕裏有堅瀼是下瘕悉具也

若不宜下而便攻之內虛熱入協熱遂利煩躁

諸變不可勝數、輕者困篤、重者必死矣、
陽盛陰虛、汗之則死、下之則愈、

熱邪傳裏、是陽邪盛而臟腑之陰虛矣、宜苦
寒下之、反以熱藥取汗、是以火濟火、

陽虛陰盛、汗之則愈、下之則死、

寒邪外客、是陰邪盛而表中之陽氣虛矣、宜
辛甘發汗、以助陽而抑陰、故愈、復以苦寒下
之、邪未去而正氣傷、故死、

况桂枝下咽、陽盛則斃、承氣入胃、陰盛乃去、

金匱玉函曰、不當汗而強與汗之者、令人奪
其津液、枯槁而死、不當下而強與下之者、令
人開腸洞瀉、使溺不禁而死、

此陰陽虛實之交錯、其候至微、發汗吐下之相
反、其禍至速、而醫術淺狹、懵然不知病源、爲治
乃悞、使病者殞歿、自謂其分、至今冤鬼塞於冥
路、灰燼盈於曠野、仁人鑒此、豈不痛歟、凡兩感
病俱作、治有先後、發表攻裏、本自不同、而執迷
妄意者、乃云神丹甘遂合而飲之、且解其表、又

其稟言巧似是其理實違夫智者之舉錯也
常審以慎愚者之動作也必果而速安危之變
豈可詭哉世上之士但務彼翕習之榮而莫見
此傾危之敗惟明者居然能護其本近取諸身
夫何遠之有焉

辨太陽脉瘕

太陽之為病脉浮頭項強痛而惡寒

太陽病

即項強等

或已發熱或未發熱必惡寒體痛

嘔逆脉陰陽俱緊者名曰傷寒傷寒一二日太

陽受之脈若靜者為不傳

頗欲吐若躁煩脉數急者為傳也傷寒二三日

陽明少陽瘕不見者為不傳也

太陽病欲解時從巳至未上

太陽病三日已發汗若吐若下若溫針仍不解

者此為壞瘕觀其瘕犯何逆隨瘕治之

太陽病頭痛發熱身疼腰痛骨節疼痛惡風無

汗而喘者麻黃湯主之

麻黃湯方

麻黃

桂枝

甘草

杏仁

內經曰寒淫於內治以甘熱佐以苦辛麻黃

甘草開腠發汗桂枝杏仁散寒下氣

太陽病中風

自傷

陽浮而陰弱陽浮者熱自發

陰弱者汗自出齋齋惡寒淅淅惡風翁翁發熱

鼻鳴乾嘔者桂枝湯主之

風傷衛則不能衛護一身腠理反疎故自汗

齋齋者不足也惡寒之貌淅淅灑灑也惡風

之貌翁翁者焯焯然如合羽之覆言熱在外

汗多亡陽陽氣既虧非參芪莫救桂枝附子

為響導可也

太陽病得之八九日如瘧狀發熱惡寒熱多寒

少其人不嘔清便欲自可一日二三度發脈微

緩者為欲愈也

脈微而惡寒者此陰陽俱虛不可更發汗更下

更吐也

面色反有赤色者未欲解也以其不能得小汗

出其身必痒宜桂枝麻黃各半湯

服桂枝湯大汗出後大煩渴不解脈洪大者白
虎加人參湯主之
太陽病項背強几几無汗惡風者葛根湯主之
傷寒脈浮緊不發汗因致衄者麻黃湯主之
太陽脈浮緊發熱身無汗自衄者愈

奪血者無汗奪汗者無血
以麻黃湯治衄者非治衄也欲散其榮中熱爾
太陽病身體痛無汗惡寒發汗已微除其人發
煩目瞑劇者必衄得衄乃解者陽氣重故也宜

服桂枝湯

桂枝湯方

桂枝 芍藥 甘草 生薑 大棗

內經曰辛甘發散為陽桂枝湯辛甘之劑也
所以發散風邪內經曰風淫所勝平以辛佐
以苦甘以甘緩之以酸收之是以桂枝為主
芍藥甘草為佐也內經曰風淫於內以甘緩
之以辛散之是以生薑大棗為使也

太陽病項背強几几反汗出惡風者桂枝加葛

根湯主之

桂枝湯本為解肌若其人脈浮緊發熱汗不出不可與之若酒客病不可與桂枝湯得湯則嘔以酒客不喜甘故也

喘家作桂枝湯加厚朴杏子佳

凡服桂枝湯吐者其後必吐膿血也

太陽病發汗遂漏不止其人惡風小便難四肢微急難以屈伸者桂枝加附子湯主之

陽明病

陽明之為病胃家實也

邪傳入胃熱毒留結則胃家為實

問曰緣何得陽明病答曰太陽病發汗若下若利小便此亡津液胃中乾燥因轉屬陽明不更衣內實大便難者此陽明病也

古人登廁必更衣是大便不通也

陽明病外瘧云何答曰身熱汗自出不惡寒反惡熱也

無汗惡寒爲邪在表自汗惡熱爲熱在裏

太陽初得病時發其汗汗先出不徹因轉屬陽明也

傷寒發熱無汗嘔不能食而反汗出濇濇然者是轉屬陽明也

傷寒三日陽明脈大

大便鞭者爲陽明病也

傷寒轉繫陽明者其人濇濇然微汗出也

太陽則無汗陽明則多汗

陽明病若中寒不能食小便不利手足濇然汗出此欲作固瘕必大便初鞭後溏所以然者以胃中冷水穀不別故也

陽明病欲食小便反不利大便自調其人骨節疼翁翁然有熱狀奄然發狂濇然汗出而解者此水不勝穀氣與汗共併脈緊則愈

陽明病欲解時從申至戌上

陽明病法多汗反無汗其身如蟲行皮中狀者此以久虛故也

陽明病反無汗而小便利二三日嘔而咳手足
厥者必苦頭痛若不咳不嘔手足不厥者頭不
痛
陽明病但頭眩不惡寒故能食而咳其人必咽
痛若不咳者咽不痛
陽明病無汗小便不利心中懊憹者身必發黃
熱蘊於內而不得越故必發黃

陽明病被火額上微汗出小便不利者必發黃
陽明病脈浮而緊者必潮熱發作有時但浮者
必出盜汗

陽明病口燥但欲嗽不欲嚥者此必衄

陽明病本自汗出醫更重發汗病已瘥尚微煩
不了了者此大便必鞭故也以亡津液胃中乾
燥故令大便鞭當問其小便日幾行若本小便
日三四行今日再行故知大便不久出今惟小
便數少以津液當還入胃中故知不久必大便
也

傷寒嘔多雖有陽明症不可攻之

嘔者熱在上未全入府故不可下

陽明病心下鞭滿者不可攻攻之利遂不止者
死利止者生

腹滿者為邪氣入府可攻心下鞭滿則邪熱
尚淺不可便下若悞下而利不止為正氣脫
故死利止為邪去故愈

陽明病面合赤色不可攻攻之必發熱色黃小
便不利也

合通也面色通赤為熱在經不可下

陽明病不吐不下心煩者可與調胃承氣湯

陽明病脈遲雖汗出不惡寒者其身必重短氣
腹滿而喘有潮熱者此外欲解可攻裏也手足
濇然而汗出者此大便已鞭也大承氣湯主之

若

若汗多微發熱惡寒者外欲解也其熱不潮未
可與承氣湯若腹大滿不通者可與承氣湯

微和胃氣勿令大泄下

大承氣湯

大黃 厚朴 枳實 芒硝

燥淫於內以苦下之大黃枳實之苦以潤燥
除熱燥淫於內治以苦溫厚朴之苦以下結
燥又曰熱淫於內勝以鹹寒芒硝之鹹以攻
蘊熱

右四味先煮二物取一半去滓內大黃再煮
取若干去黃內芒硝更上火微一兩沸分溫
再服得下餘勿服

小承氣湯

大黃 厚朴 枳實

大熱結實用大承氣湯

小熱結實用小承氣湯

陽明病潮熱大便微鞭者可與大承氣湯不鞭
者不與之若不大便六七日恐有燥屎欲知之
法少與小承氣湯入腹中轉失氣者此有燥
屎乃可攻之若不轉失氣者此但初鞭後必澹
不可攻之攻之必脹滿不能食也欲飲水者與
水則噦其後發熱者必大便後鞭而少也以小
承氣湯和之不轉失氣者慎不可攻也

重曰不轉失氣者不可攻內慎之至也失氣
即放屁

實則譫語虛則鄭聲

鄭聲聲不正也

傷寒若吐若下後不解不大便五六日上至十
餘日日晡而發潮熱不惡寒獨語如見鬼狀若
劇者發則不識人循衣摸床惕而不安微喘直
視脉弦者生瀉者死微者但發熱譫語者大承
氣湯主之若一服利止後服

陽明旺于申酉戌日晡所發潮熱者陽明熱
甚也

陽明病其人多汗以津液外出胃中燥大便必
鞭鞭則譫語小承氣湯主之若一服譫語止更
莫復服

陽明病譫語發潮熱脉滑而疾者小承氣湯主
之因與承氣湯一升腹中轉失氣者更服若不
轉失氣者勿更與之明日不大便脉反微澁者
裏虛也為難治莫更與承氣湯也

汗出過多津液大傷大便必鞭

陽明病譫語有潮熱反不能食者胃中必有燥屎五六枚也若能食者但鞭爾宜大承氣湯下之

陽明病下血譫語者此為熱入血室但頭汗出者刺期門隨其實而瀉之澱然汗出則愈汗出譫語者以有燥屎在胃中此為風也須下之若早語言必亂以表虛裏實故也下之則愈宜大承氣湯

傷寒四五日脈沉而喘滿沉為在裏而反發其汗津液越出大便為難表虛裏實久則譫語陽明病脈浮而緊咽燥口苦腹滿而喘發熱出汗不惡寒反惡熱身重若發汗則躁心憤憤反譫語若加燒鍼必怵惕煩躁不得眠若下之則胃中空虛客氣動膈心中懊懣舌上胎者梔子豉湯主之

舌上胎黃者熱氣客于胃中今舌上止有胎而不黃知邪熱客于胃中與梔子豉湯以吐胃中之邪

若渴欲飲水、口乾舌燥者、白虎加人參湯主之。
陽明病下之、其外有熱、手足溫、不結實、心中懊
懣、饑不能食、但頭汗出者、梔子豉湯主之。

此表未解而下邪熱內陷也、熱雖內陷、然而
不深、故不作結實、但客于膏中、因而懊懣煩
躁、邪熱上蒸、故頭汗出、同前法吐之。

陽明病發潮熱、大便溏、小便自可、胃脇滿不去
者、小柴胡湯主之。

陽明病脇下鞅滿、不大便而嘔、舌上白胎者可
與小柴胡湯、上焦得通、津液得下、胃氣和、身濇
然而汗出、解也。此上屬半表半裏。

陽明中風、脈弦浮大而短、氣腹都滿、脇下及心
痛、久按之氣不通、鼻乾不得汗、嗜卧、一身及面
目悉黃、小便難、有潮熱、時時噦耳、前後腫刺之
小差、外不解、病至十日、脈續浮者、與小柴胡湯。
但脈浮無餘症者、與麻黃湯。若不尿、腹滿加噦
者不治。

脈浮弦大皆表也。

陽明病自汗出者若發汗小便自利者此為津液內竭雖鞭不可攻之當須自欲大便宜蜜煎導而通之若土瓜根及與大猪膽汁皆可為導津液枯竭腸胃乾燥不禁攻下蜜導方蜜七合一味微火熬稍凝似飴狀攪之勿焦可丸併手捻作挺令頭銳大如指長二寸許乘熱時急作冷便內穀道中以手急抱欲大便時乃去之

猪膽汁方

大猪膽一枚甚者二三枚瀉汁和醋少許內穀道中如一食頃即便

陽明病發熱汗出此為熱越不能發黃也但頭汗出身無汗劑頸而還小便不利渴飲水漿者此為瘧熱在裏身必發黃茵陳蒿湯主之

茵陳蒿湯

茵陳蒿 梔子 大黃

小熱之氣涼以和之大熱之氣寒以取之茵陳梔子之苦寒以逐熱胃燥宜下必以苦大黃之

苦寒以下瘀熱

陽明症其人喜忘者必有蓄血所以然者本有久瘀血故令喜忘屎雖鞭大便反易其色必黑宜抵當湯下之

陽明病下之心中懊懣而煩胃中有燥屎者可攻腹微滿初頭鞭後必溏不可攻之若有燥屎者宜大承氣湯

病人不大便五六日繞臍硬痛煩躁發作有時者此有燥屎故使不大便也

病人寒熱汗出則解又如瘧狀日晡所發熱者屬陽明也脈實者宜下之脈浮虛者宜發汗大汗後六七日不大便煩不解腹滿痛者此有燥屎也所以然者本有宿食故也

病人小便不利大便乍難乍易時有微熱喘胃不能卧者有燥屎也宜大承氣湯

食穀欲嘔者屬陽明也吳茱萸湯主之得湯反劇者屬上焦也

上焦主內胃爲之市食穀欲嘔者胃不受也

吳茱萸湯以溫氣得湯反劇者上焦不內也
以治上焦法治之

吳茱萸湯

吳茱萸 人參 生薑 大棗

內經曰寒淫于內治以甘熱佐以苦辛吳茱萸
生薑之辛以溫胃人參大棗之甘以緩脾
太陽病寸緩關浮尺弱其人發熱汗出復惡寒
不嘔但心下痞者此以醫下之也如其不下者
病人不惡寒而渴者此轉屬陽明也小便數者
大便必鞭不更衣十日無所苦也渴欲飲水少
少與之但以法救之渴者宜五苓散

寸緩關浮尺弱為邪自表傳裏而表症未罷
也所以惡寒裏不和則嘔此不嘔但心下痞
者醫下之早邪氣留于心下也如其未下必
漸不惡寒而渴太陽之邪轉屬陽明也小便
數大便鞭不大實滿雖不更衣十日無所苦
也候津液足還入大腸大便必自出也渴欲
飲水而渴不止是水蓄心下阻礙升降津液

不得上潮五苓散利之

傷寒六七日目中不了了睛不和無表裏症大

便難身微熱者此為實也急下之宜大承氣湯

陽明發熱汗多者急下之宜大承氣湯

發汗不解腹滿痛者急下之

若脉數不解而下不止必協熱而便膿血也

傷寒發汗已身目俱黃所以然者以寒濕在裏

不解故也於寒濕中求之

金匱要略曰黃家所起從濕得之汗出熱去

則不能發黃出汗已而身目黃者是風去濕

在也脾惡濕濕氣內著脾色外奪者則身目

黃若瘀血在裏發黃者可下此以寒濕在

裏故不可下當從寒濕法治之

傷寒七八日身黃如橘子色者小便不利腹微

滿者茵陳蒿湯主之

傷寒身黃發熱者梔子蘗皮湯主之

此非實熱滿症故不下但解之爾

梔子蘗皮湯

梔子 日草 黃蘗

傷寒、瘵、熱在裏、身必發黃、麻黃連軹赤小豆湯、主之、濕熱相交、民病癰、癰黃也。

麻黃連軹赤小豆湯

麻黃 赤小豆 連軹連翹根也 杏仁 大棗

生梓白皮 生薑 甘草

潦水先煎麻黃去沫、內諸藥煎服。

內經曰、濕上甚而熱、治以甘溫、佐以苦平、以汗為故、正此謂也、煎用潦水者、取其水味淡薄、不助濕氣也。

辨少陽經脈症 半表半裏

少陽之病、口苦咽乾目眩也。

甲乙經曰、膽者中精之府、五臟取決於膽、咽為之使、少陽本太陽病不解、轉入少陽者、脇痛、鞭滿、乾嘔、不能食、往來寒熱、尚未吐下、脈沉緊者、與小柴胡湯。

少陽中風、耳無所聞、目赤、胸中滿而煩者、不可吐下、吐下則悸而煩、膽無出入、不可吐下、若候

吐下則氣血傷故煩悸無出入下利不可發
傷寒脈弦細頭痛發熱者屬少陽少陽不可發
汗發汗則譫語

若已吐下發汗溫鍼譫語柴胡湯證罷此為壞
病知犯何逆以法治之
邪在半表半裏誤用汗下及鍼胃液乾必發譫
語若柴胡症不罷則不為逆

若無脇痛寒熱等症柴胡症是壞病也

傷寒五六日往來寒熱胸脇苦滿默默不欲飲
食心煩喜嘔或胸中煩而不嘔或腹中痛或脇
下痞鞭或心下悸小便不利或不渴身有微熱
或咳者與小柴胡湯

小柴胡湯

柴胡

黃芩

人參

甘草

半夏

生薑

大棗

熱淫于內以苦發之柴胡黃芩之苦以發表
裏之熱邪半入裏則裏氣逆辛以散之半夏
除嘔邪在半表半裏則榮衛爭薑棗之辛甘

以和榮衛

服柴胡已渴者屬陽明也以法治之

邪與正氣相搏結于脇下邪正分爭往來寒熱

休作有時默默不欲飲食故使嘔也小柴胡湯

主之

凡柴胡湯病症而下之若柴胡湯不罷者復與

柴胡湯必蒸蒸而振却發熱汗出而解

傷寒二三日心下悸而煩者小建中湯主之

嘔家不可用建中湯以甜故也

傷寒

陽瀯陰脉弦法當腹中急痛先與小建中

湯不差者小柴胡湯

傷寒十三日不解過經譫語者以有熱也當以

湯藥下之若小便利者大便當鞭而反下利謂

也

脉調和者知醫以丸藥下之非其治也若自下

利者脉當微厥今反利者此為內實也調胃承

氣湯主之太陽病不解熱結膀胱其人如狂其

血自下下者愈其外不解者尚未可攻當先解

外外解已，但少腹急結者，乃可攻之。桃核承氣湯，熱客太陽膀胱，與血相搏，則血自下，熱隨血去，乃愈。如狂者，如狂而未至于狂，其血必結，無表症，乃可攻之。如有外症，先須解散，傷寒三日少陽脉小者，欲已。

大則邪進，小則平。

少陽病欲解時，從寅至辰上。太陽六七日表症仍在，脉微而沉，反不結胸，其人發狂者，以熱在下焦，少腹當鞅滿，小便自利者，下血乃愈。所以然者，瘀熱在裏故也。抵當湯。

主之

抵當湯

水蛭 蠱蟲 桃仁 大黃

苦走血，醎勝血。蠱蟲水蛭之醎苦，以除蓄血。甘緩結，苦泄熱。桃仁大黃之苦，以下結熱。

太陽病身黃，脉沉結，小腹鞅，小便不利者，為無血，小便自利，其人如狂者，血瘕諦也。

陶節菴曰：小腹滿為有物也，小便不利為溺。

塞小便自利為畜血

病人無表裏症發熱七八日雖脈浮數者可下之假令已下脈數不解合熱則消穀善饑至六七日不大便者有瘀血宜抵當湯

熱入血室隨適來

婦人中風發熱惡寒經水適來得之七八日熱除而脈遲身涼胸脇下滿如結胸狀譫語者此為熱入血室也當刺期門隨其實而瀉之

三錫曰經水適來者適遇其經水來也脈遲熱除是邪從血去矣第譫語者是血結內實也期門乃肝之募故隨而瀉之常見此病胃中宿滯不淨則譫語經水既來真氣乃損從輕緩治乃可

適斷

婦人中風七八日續得寒熱發作有時經水適斷者此為熱入血室其血必結故使如瘧狀發作有時小柴胡湯主之

經水來而適止因邪熱入血而凝結其血也

故寒熱如瘧

婦人傷寒發熱、經水適來、晝日明了、暮則譫語、如見鬼狀者、此為熱入血室、無犯胃氣、及上二焦、必自愈。

熱入血室、血結實而熱者、必用小柴胡湯以去其熱、胸脇滿、譫語者、實邪在中焦也、故刺期門、血氣不結、晝復明了、但夜譫語、是邪輕也、熱隨血去、經止即愈、不必用柴胡以犯上焦之衛氣、不必刺期門以犯中焦之營氣、此仲景諄諄教戒、可見血氣者、人之神、不可不謹、每診婦人、必審經事如何、乃至要至切者、婦人含羞不說、醫復猛浪、汗下妄施、寧不戕人。

結胸痞氣

病發于陽而反下之、熱入因作結胸、病發于陰而反下之、因作痞、所以成結胸者、以下之太早故也。

陽陰主榮衛、言風傷衛、汗身熱未淨、誤下之、

邪乘虛結于心下而成結胸寒傷榮裏證未具誤下之成痞病

結胸證其脈浮大者不可下下之則死

浮大邪在表故也

結胸者項亦強如柔瘕狀下之則和宜大陷胸

湯

傷寒六七日結胸熱實脈沉而緊心下痛按之

石硬者大陷胸湯主之

必脈沉緊乃是裏症

太陽病重發汗而復下之不大便五六日舌上

燥而渴日晡所小有潮熱從心下至少腹鞭滿

而痛不可近者大陷胸湯主之

舌燥鞭滿手不可近是裏症具也

傷寒十餘日熱結在裏復往來寒熱者與大柴

胡湯

此表症未除而裏症又急不得不下只得以

大柴胡湯通表裏而緩治之也

太陽病脈浮而動數浮則為風數則為熱動則

為痛數則為虛頭痛發熱微盜汗出而反惡寒者表未解也醫反下之動數變遲膈內拒痛胃中空虛客氣動膈短氣躁煩心中懊懣陽氣內陷心下因鞞則為結胸大陷湯主之

金匱要略曰短氣不足以息者實也短氣煩躁心中懊懣皆邪熱為實

若不結胸但頭汗出餘無汗齊頸而還小便不利身必發黃也

誤下表邪乘虛入裏若遍身汗是熱外越也但頭有汗熱不得越必鬱而為黃

太陽病下之其脈促不結胸者此為欲解也脈浮者必結胸○脈緊者必咽痛○脈弦者必兩脇拘急○脈細數者頭痛未止○脈沉緊者必欲嘔○脈沉滑者脇熱利○脈浮滑者必下血

浮為表邪故結胸緊為少陰故咽痛弦為膽故兩脇拘急細為氣數為熱盛故頭痛沉緊為裏寒故嘔沉滑則有物滯故利

小結胸病正在心下按之則痛脈浮滑者小陷

協

胸湯主之

手不可近大結胸也按之始痛熱氣猶淺故云

陶節菴曰結胸乃因下早而成未經下者非結胸也傷寒表邪傳裏裏氣不和則痞悶正屬半表半裏症也常見挾內傷飲食填塞太陰心下堅滿而病極多醫者謬指爲結胸悞人殊甚

傷寒五六日嘔而發熱者柴胡湯症而以他藥下之柴胡症仍在者復與柴胡湯此雖已下不爲逆必振振而戰却發熱汗出而解若心下滿而鞭痛者此爲結胸也大陷胸湯主之但滿而不痛者此爲痞柴胡湯不中與之宜半夏瀉心湯

脈浮而緊而復下之緊反入裏則作痞按之自濡但氣痞耳

太陽中風下利嘔逆表解者乃可攻之其人漿漿汗出發作有時頭痛心下痞鞭滿引脇下痛

乾嘔短氣汗出不惡寒者此表解裏未和也十棗湯主之

下利嘔逆裏受邪也邪在裏乃可下亦須待表解者乃可攻之其人熱熱汗出發作有時不惡寒者表已解也頭痛心下鞭滿引脇下痛乾嘔短氣者邪熱內蓄而有伏飲也是裏未和也與十棗湯下熱逐飲

十棗湯

芫花

熬末 辛苦

甘遂

苦寒

大戟

苦寒

大棗

十枚 甘溫

辛以散之芫花之辛以散飲苦以泄之甘遂大戟之苦以泄水水者腎之所主也甘者脾之味也大棗之甘益脾勝水心下痞按之濡其脈關上浮者大黃黃連瀉心湯主之

按之硬痛脈沉為實按之濡脈浮為虛

大黃黃連瀉心湯

大黃

黃連

右一味以麻沸湯漬服

內經曰火熱受邪心病生焉苦入心寒除熱
二味苦寒以導瀉心下之虛熱但以麻沸湯
漬服者取其氣薄而泄虛熱

本以下故心下痞與瀉心湯痞不解其人渴而
口燥煩小便不利者五苓散主之

本因下後成痞當與瀉心湯除之若服後不
解其人渴而口燥煩小便不利者為水飲內
蓄津液不行非熱痞也與五苓散利水發汗
則愈一法忍渴半日即愈以外水不入內水
得行痞愈渴止

傷寒汗出解之後胃中不和心下痞鞭乾噫食
臭脇下有水氣腹中雷鳴下利者生薑瀉心湯
主之

胃為津液之府陽氣之根大汗後無津液胃
中空虛客氣上逆心下痞鞭金匱要略曰中
焦氣不和不能消穀故噫乾食聞臭者胃虛
而不殺穀也脇下有水則鳴以土不勝水也
與瀉心湯以攻痞加生薑以益胃

傷寒中風醫反下之其人下利日數十行穀不
 化腹中雷鳴心下痞鞭而滿乾嘔心煩不得安
 醫見心下痞謂下不盡復下之其痞益甚此非
 結熱但以胃中虛客氣逆故使鞭也甘草瀉
 心湯主之

前一條以汗後胃虛是外傷陽氣故加生薑
 此以下後胃虛是內損陰氣故加甘草

傷寒服湯藥下利不止即瀉心下痞鞭服瀉心

湯復以他藥下之利不止醫以理中湯與之利
 益甚理中者理中焦此利在下焦赤石脂禹餘
 糧湯主之復利不止當利小便

聖濟經曰滑則氣脫本草曰澁可去脫石脂之
 澁以收斂之重可去怯餘糧之重以鎮固

赤石脂味甘禹餘糧

傷寒吐下後發汗虛煩脈甚微八九日心下痞
 鞭脇下痛氣上衝咽喉眩冒經脈肘泄者久而
 成痿

汗吐下後氣血大虧虛火炎上故氣上衝咽

筋失血養則惕久之成痿所以然者以脉微甚故也

傷寒發汗若吐若下解後心下痞鞭噫氣不除者旋復代赭石湯主之

病邪雖解胃氣弱而未和虛氣上逆故心下痞鞭噫氣

旋復代赭石湯

旋復花

醜温

人參

甘温

生薑

辛温

半夏

辛温

代赭石

苦寒

大棗

甘温

甘草

甘平

鞭則氣堅鹹味可以熯之旋復之鹹以熯痞鞭虛則氣浮重劑可以鎮之代赭石之重鎮虛逆辛者散也生薑半夏之辛以散虛痞甘者緩也人參甘草大棗之甘以補胃弱太陽病外症未除而數下之遂協熱而利利下不止心下痞鞭表裏不解者桂枝人參湯主之桂枝人參湯

桂枝

辛

甘草

白米

人參

乾薑

卽理中湯加桂枝是和裏解表也○外瘥未除

而悞下之、且數中氣傷、故瀉不止。○太湯桂枝
瘧醫反下之、利遂不止、脉促者表未解也、喘而
出汗者、葛根黃連黃芩湯主之。○此因喘而出
汗、乃邪氣外甚、而內復熱所致、故兩解之。
傷寒大下後、復發汗、心下痞、惡寒者、表未解也、
不可攻痞、當先解表、乃可攻裏、解表宜桂枝湯、
攻痞宜大黃黃連瀉心湯。

內經曰、從外之內、而盛于內者、先治其外、而
後治其內。

病以桂枝瘧、頭不痛、項不强、寸脉微浮、胸中痞
鞭、氣上衝咽喉、不得息者、此為胸有寒也、當吐
之、宜瓜蒂散。

病如桂枝瘧、謂發熱、汗出、惡風之表瘧也、頭
項强痛、是全在表、今頭項不强痛、脉但微浮、
是邪不在表、亦不在裏、而在胸中也、千金曰、
氣浮上部、填塞心胸、胸中滿者、吐之則愈、與
瓜蒂散、以吐胸中之邪。

瓜蒂散

瓜蒂

一分熬黃苦寒

赤小豆

一分味酸溫

其高者因而越之越以瓜蒂豆豉之苦在上者湧之湧以赤小豆之酸內經曰酸苦湧泄為陰

右二味各別篩為散已合治之取一錢七香豉一合用熱水七合煮作稀糜去滓取汁和散溫頓服之不吐者少少加得快吐乃止諸亡血家虛家不可用

合病併病

太陽與陽明合病必自下利葛根湯主之

傷寒有合病有併病本太陽病不解歸併陽明者謂之併病若併而已盡是為傳過屬裏若併而未盡是傳未過尚屬表症如三陽經或二陽經俱受邪相合而病者為合病所以必下利者以邪併于陽則陽實陰虛陽外方實而不主裏則裏氣虛而不能約故湧與葛根湯以散其邪

太陽與陽明合病不下利但嘔者葛根加半夏

湯主之。三陽合病，脈浮大，上關上，但欲眠睡，目合則汗。

膽有熱則欲睡，邪盛于陽則汗。

葛根湯

葛根 麻黃 桂枝 芍藥 甘草

生薑 大棗

輕可去實，麻黃葛根之屬表實無汗，故加二物于桂枝湯也。

太陽與陽明合病，喘而胸滿者，不可下，宜麻黃湯主之。

陽受氣于胸中，喘而胸滿者，是陽氣不宜發，壅而逆也。心下滿腹滿，皆為實，當下之。于此以為胸滿非裏實，故不可下，尚屬表症，發汗則愈。

三陽合病，腹滿身重，難以轉側，口不仁而面垢，讖語遺尿，發汗則讖語下之，則額上出汗，手足逆冷，若自汗出者，白虎湯主之。

腹滿身重，難以轉側，口不仁，讖語者，陽明也。

鍼經曰少陽病其則面微塵此面垢者少陽也遺尿者太陽也三者以陽明症多若發汗則燥益甚故讞語若下之表熱邪乘虛內陷故額上出汗手足逆冷惟白虎湯可解內外之熱

三陽併病太陽症罷但發潮熱手足蒸蒸汗出大便難而讞語者下之則愈宜大承氣湯

太陽罷是無頭痛惡寒等症也但潮熱是熱併于陽明如熱聚于胃故手足蒸然汗出經曰手足蒸然而汗出者必大便已鞭也與大承湯以下胃中實熱

三陽併病太陽初得病時發其汗汗先出不徹因轉屬陽明續自微汗出不惡寒若太陽症不罷者不可下下之爲逆如此可小發汗設面色緣緣而正赤者陽氣拂鬱在表當解之薰之若發汗不徹不足言陽氣拂鬱不得越當汗不汗其人煩躁不知痛處乍在腹中乍在四肢按之不可得其人短氣但坐以汗出不徹故也

更發汗則愈。何以知發汗不徹以脈瀦故知也。
太陽病未解，傳併入陽明，而太陽症未罷者，
名曰併病。續者微汗出，是太陽症罷，陽明症
具也。法當下之。若太陽未罷者，為表未解，則
不可下。當小發汗，先解表也。陽明之經循面，
色緣緣正赤者，陽拂鬱在表也。當解之，薰之，
以取其汗。若發汗不徹者，不足言陽氣拂鬱，
止是當汗不汗，陽氣不得越散，邪無從出，壅
甚于經，故煩躁也。邪循經行，則痛無常處，
或在腹中，或在四肢。按之不可得，而短氣，但
責以汗出不徹，更發汗則愈。內經曰：諸過者
切之，瀦者陽氣有餘，為身熱無汗，是以脈瀦。
知陽氣擁鬱而汗出不徹也。

陽明與少陽合病，必下利。其脈不負者，順也。負
者失也。互相鬼賊，名為負也。○獨弦為少陽勝，
獨長為陽明是負也。多弦

滑而數者，有宿食也。當下之，宜大承氣湯。

傷風見寒

太陽中風，脈浮緊，發熱惡寒，身疼痛，不汗出而煩躁者，大青龍湯主之。○若脈微弱，汗出惡風者，不可服之。服之則厥逆，筋惕肉瞤，此為逆也。此傷風見寒脈也。浮則為風，風則傷衛，緊則為寒，寒則傷榮。榮衛俱病，故發熱惡寒，身體疼痛而煩躁也。用大青龍湯發汗以除榮衛風寒也。○若脈微弱，汗出惡風者，為榮衛俱虛，誤汗之則亡陽，或生厥逆，筋惕肉瞤，乃治之逆也。

大青龍湯

麻黃 桂枝 甘草 杏仁 生薑

大棗 石膏

右方以麻黃杏仁石膏之甘，以散榮中之寒，桂枝薑棗之辛，以解衛中之風。然風宜辛散，寒宜甘發，辛甘相合，乃能發散榮衛之風寒也。又有外症身熱，頭痛惡寒，無汗，脈來浮緩，為傷寒見風脈也，治同。

水氣

龍

傷寒表不解，心下有水氣，乾嘔發熱而欬，或渴或利，或噎，或小便不利，少腹滿，或喘者，小青龍湯主之。

傷寒表不解，心下有水飲，則水寒相搏，肺寒氣逆，故乾嘔發熱而咳。難經曰：形寒飲冷，則傷脈。水寒兩相搏，肺寒氣逆，故乾嘔發熱而咳。小青龍發汗散水。

小青龍湯

麻黃

芍藥

乾薑

桂枝

五味子

半夏

甘草

細辛

而

寒邪在表，非辛甘不足以散之。麻黃、桂枝、甘草之辛甘，水停心下，不行則腎氣燥，內經曰：腎苦燥，急食辛以潤之。乾薑、細辛、半夏之辛，行水氣而潤腎，咳逆而喘，則肺氣逆。

內經曰：肺欲收，急食酸以收之。五味子、芍藥之酸，以收逆氣而安肺。

若微利者，去麻黃，加芫花。如雞子大，熬令赤色，下利者不可攻其表，汗出必脹滿。麻黃發

其陽水漬入胃必作利。芫花下十二經水。水去則止。○若渴者去半夏加栝蒌根。○若噎者去麻黃加附子。水寒相搏則噎。病人胃中有寒。悞汗則吐蚘。○小便不利去麻黃加茯苓。

苓

傷寒心下有水氣咳而微喘者發熱不渴服湯已渴者此寒邪欲解也。小青龍湯主之。咳而微喘者水寒射肺也。發熱不渴者表症未罷也。用小青龍湯發表散水服湯已渴者。

裏氣溫水氣散為欲解也。

發汗後飲水多必喘以水灌之亦喘。

凡得時氣病至五六日而渴欲飲水飲不能多不當與也。何者以腹中熱尚少不能消之便更與人作病也。至七八日大渴欲飲水者猶當依症與之。常令不足勿極意也。言能飲一斗與五升若飲而腹滿小便不利若喘若噦不可與之。忽然大汗出是為自愈也。

凡得病反能飲水此為欲愈之病其不曉病

者但聞病飲水自愈乃強與飲之因成其禍不可勝數

大陽病發汗後大汗出胃中乾煩躁不眠欲得飲水者少少與之令胃氣和則愈若脉浮小便不利微熱而渴者與五苓散主之

飲水多而小便少者謂之消渴以熱能消水也微熱而渴是腰間有熱用五苓散利之

五苓散

猪苓 澤瀉 茯苓 桂枝 白朮

淡味滲泄為陽猪苓澤瀉茯苓之淡以滲之
鹹味湧泄為陰澤瀉之鹹以泄伏水甘以緩之白朮之甘以緩脾而潤燥佐以桂者取其下達滲竅也此方原為水伏于胸小便不利口渴者設邪水去真水上潮渴自止矣夏月泄瀉作渴非此不除

此

中風發熱六七日不解而煩有表裏症渴欲飲水水入則吐者名曰水逆五苓散主之
以其因水而吐故名水逆與五苓散泄停水

文

病在陽應以汗解之反以冷水濕之若灌之其熱被冷邪不得去彌更益煩肉上粟起意欲飲水反不渴者服文蛤散若不瘥者與五苓散寒實結胸無熱症者與三物小陷胸湯白散亦可

文蛤散

文蛤 鹹走腎邪可以勝水氣

右一味為散以沸湯和一錢匕

白散

桔梗

三分

貝母

三分

巴豆

二分去皮心熬黑妙如脂

辛散而苦泄桔梗貝母之苦用以下氣巴豆之辛用以散寒

右三味為末內巴豆春中杵之白飲和服強人半錢羸者減半病在膈上必吐在膈下必利不利進熱粥一杯利不止進冷粥一杯身熱皮粟不解欲引衣自覆者若水以濕之洗之益令熱却不得汗當汗而不汗則煩假令汗出已腹中痛與芍藥三兩如上法

脉浮發熱渴欲飲水小便不利者猪苓湯主之
此下後熱客下焦者也三焦俱有熱脉浮發
熱乃熱在上渴欲飲水熱在中小便不利熱
在下在下者引而竭之與猪苓湯以瀉水也
猪苓湯

猪苓 茯苓 甘草 阿膠 滑石
澤瀉

甘甚而反淡淡味滲泄為陽茯苓猪苓之甘
以行小便鹹味湧泄為陰澤瀉之鹹以泄伏
水滑石阿膠之滑以利水道

太陽病過經十餘日反二三下之後四五日柴
胡症仍在者先與小柴胡湯嘔不止心下急鬱
鬱微煩者為未解也嘔定與大柴胡湯下之則
愈

日數雖多尚在半表半裏必以小柴胡湯和
之嘔家雖有陽明症不可下必待嘔定微煩
用大柴胡湯

大柴胡湯

柴胡 黃芩 芍藥 半夏 生薑

枳實 大棗 大黃

柴胡黃芩之苦入心而折熱枳實芍藥之酸苦湧泄而扶陰辛散也半夏之辛以散逆氣辛甘和也薑棗之辛甘以和榮衛加大黃泄實

辨太陰脉症并治

太陰為病腹滿而吐食不下自利益甚時腹自痛若下之必胸下結鞭

此表邪傳裏尚未作實故時痛而瀉誤下成痞

太陰中風四肢煩痛陽微陰澁而長者為欲愈太陰脾主四末故煩痛長脉屬陽陰病見陽脉故欲解太陰病欲解時從亥至丑上

傷寒脉浮而緩手足自温繫在太陰太陰當發身黃若小便自利者不能發黃至七八日雖暴煩下利日十餘行必自止以脾家腐穢當去故也

所科音
七八日表邪傳裏大便鞭者爲入府陽明下
症今忽瀉十餘行乃脾家和逐邪下泄腐穢
去淨自止

本太陰病醫下之因而腹滿時痛者屬太陰也
桂枝加芍藥湯主之

誤下傷脾則脹滿用桂枝解表芍藥和脾大
實痛者桂枝加大黃湯

太陰病脈弱其人續自便利設當行大黃芍藥
者宜減之以其胃氣弱易動故也

腹滿而痛爲上實當下若脈弱復瀉慎不可再
行此云宜減亦從輕之義

辨少陰病脈症并治
少陰之爲病脈微細但欲寐也

衛氣行于陽則寤行于陰則寐邪傳少陰則
氣行于陰而不行于陽故但欲寐也

少陰病欲吐不吐心煩但欲寐五六日自利而
渴者屬少陰也虛故引水自救

以上皆陽症

若小便色白者少陰病形悉具小便白者以下
焦虛有寒不能制水故令色白也

此一條謂伏陰

病人脉陰陽俱緊反汗出者亡陽也

此屬少陰法當咽痛而復吐利脉俱緊法
當無汗反汗出者陽虛不固也

少陰病咳而下利譫語者被火氣劫故也小便
必難以強責少陰汗也

少陰病而亡津液反以火劫強汗津液內竭加
火氣煩故譫語小便難也

少陰病脉沉細數病為在裏不可發汗

少陰病脉緊至七八日自下利脉暴微手足反
溫脉緊反去者為欲解也雖煩下利必自愈

少陰病下利若利自止惡寒而踈臥手足溫者
可治

此屬伏陰寒症手足溫者陽氣漸復也

少陰病惡寒而踈時時自煩欲去衣被可治

同上法

少陰中風陽脈微陰脈浮者為欲愈

少陰病欲解時從子至寅上

陽生於子子為一陽丑為二陽寅為三陽陰得陽則解故云

少陰病吐利手足不逆冷反發熱者不為脈不至者灸少陰七壯

經曰少陰病吐利煩躁四逆者死吐利而手足不厥冷者則陽氣不衰雖反發熱不死脈不至者吐利暴虛也灸少陰以通其脈

少陰病八九日一身手足盡熱者以熱在膀胱必便血也

表邪傳少陰不解復傳太陽血多氣少為熱所乘則血下

少陰病但厥無汗而強發之必動其血未知從何道出或從口鼻或從目出是名下厥上竭為難治

厥者盡也陰氣衰于下陽氣竭于上故云難治

少陰病惡寒身踈而利手足逆冷者不治

純陰無陽故云不治

少陰吐利煩躁四逆者死

少陰下利止而頭眩時時自冒者死

少陰病四逆惡寒而身踈脉不至不煩而躁者死

以上四條俱屬少陰寒症

少陰病六七日息高者死

腎為生氣之原呼吸之門息高者生氣斷絕也

少陰病脉微細沉但欲臥汗出不煩自欲吐至

五六日自利復煩躁不得臥寐者死

少陰病始得之反發熱脉沉者麻黃附子細辛

湯主之

陶節菴曰陰病當無熱今反熱發熱當脉浮

今反沉乃反其常也故用附子温經麻黃散

寒然熱須汗解故加細辛是汗之重者

少陰病得之二三日以上心中煩不得臥黃連

阿膠湯主之

黃連阿膠湯

黃連 黃芩 芍藥 鷄子黃 阿膠

陽有餘以苦除之黃連黃芩之苦以除熱陰不足以甘補之鷄黃阿膠之甘以補血酸收也泄也芍藥之酸收陰氣而泄邪熱

少陰病得之一二日口中和其背惡寒者當灸之附子湯主之

此屬真中少陰寒症

少陰病下利便膿血者桃花湯主之

裏虛陽脫瀉可去脫石脂之瀉以固腸胃辛以散之乾薑之辛以散裏寒粳米之甘以補正氣

右三味先煮米令熟去滓內赤石脂末方寸匕三服若一服愈餘勿服

少陰病吐利手足厥冷煩躁欲死者吳茱萸湯主之

少陰病下利咽痛胸滿心煩者猪膚湯主之
少陰之脉絡咽邪熱客于經則痛

猪膚湯

猪膚 甘寒

猪水畜也其氣先入腎少陰客熱猪膚解之
加白蜜以潤燥除煩白粉益氣斷利

少陰病二三日咽痛者可與甘草湯不差與桔
梗湯

桔梗辛温以散邪甘草甘平以除熱
少陰病咽中傷生瘡不能語言聲不出者苦酒

湯主之

